



KOMISJA EUROPEJSKA

Bruksela, dnia 10.7.2012 r.  
COM(2012) 386 final

**KOMUNIKAT KOMISJI DO RADY** Informacje finansowe dotyczące Europejskiego  
Funduszu Rozwoju

## KOMUNIKAT KOMISJI DO RADY

### Informacje finansowe dotyczące Europejskiego Funduszu Rozwoju

#### 1. PRZEDMOWA

Zgodnie z art. 7 ust. 3 umowy wewnętrznej<sup>1</sup> i art. 57 ust. 3 i 4 rozporządzenia finansowego mającego zastosowanie do 10. Europejskiego Funduszu Rozwoju (EFR)<sup>2</sup> Komisja przedstawia w niniejszym dokumencie prognozę zobowiązań, płatności i wkładów na lata budżetowe 2012 i 2013, uwzględniając szacunki dotyczące Instrumentu Inwestycyjnego dostarczone przez Europejski Bank Inwestycyjny (EBI).

W niniejszym dokumencie przedstawiono realizację finansową EFR (od 8. do 10.) na 2011 r. i prognozy realizacji na lata 2012–2014.

Państwa członkowskie wpłacają bezpośrednio do EBI wkłady na finansowanie zarządzanych przez niego instrumentów w ramach 9. i 10. EFR (Instrument Inwestycyjny i dopłaty do oprocentowania). Wkłady na finansowanie innych instrumentów, w tym dawnych instrumentów EBI (kapitał podwyższonego ryzyka i dopłaty do oprocentowania), kierowane są do Komisji.

#### 2. WPROWADZENIE

Dla każdego z krajów AKP<sup>3</sup> i KTZ<sup>4</sup> Komisja oraz EBI dokonały aktualizacji prognozowanych zobowiązań i płatności na lata budżetowe 2012 i 2013. Szczególną uwagę zwrócono na prognozy dotyczące płatności, aby: po pierwsze, umożliwić państwom członkowskim zarezerwowanie w ich budżetach krajowych jak najdokładniejszych kwot, a po drugie, uzyskać pewność, że EFR będzie dysponował wystarczającymi zasobami finansowymi, pozwalającymi uniknąć problemów związanych z niedoborem środków pieniężnych.

Zgodnie z art. 7 umowy wewnętrznej w sprawie finansowania 10. EFR<sup>5</sup> i art. 57 ust. 5 rozporządzenia finansowego<sup>6</sup>, szacunki te zostaną skorygowane w komunikacie w październiku 2012 r.

---

<sup>1</sup> Umowa wewnętrzna między przedstawicielami rządów państw członkowskich, zebranymi w Radzie, w sprawie finansowania pomocy wspólnotowej na podstawie wieloletnich ram finansowych na lata 2008–2013 zgodnie z umową o partnerstwie AKP–WE oraz w sprawie przydzielania pomocy finansowej dla krajów i terytoriów zamorskich, do których stosuje się część czwartą Traktatu WE, Dz.U. L 247 z 9.9.2006, s. 32.

<sup>2</sup> Rozporządzenie Rady (WE) nr 215/2008 z dnia 18 lutego 2008 r. w sprawie rozporządzenia finansowego mającego zastosowanie do 10. Europejskiego Funduszu Rozwoju.

<sup>3</sup> Państwa Afryki, Karaibów i Pacyfiku.

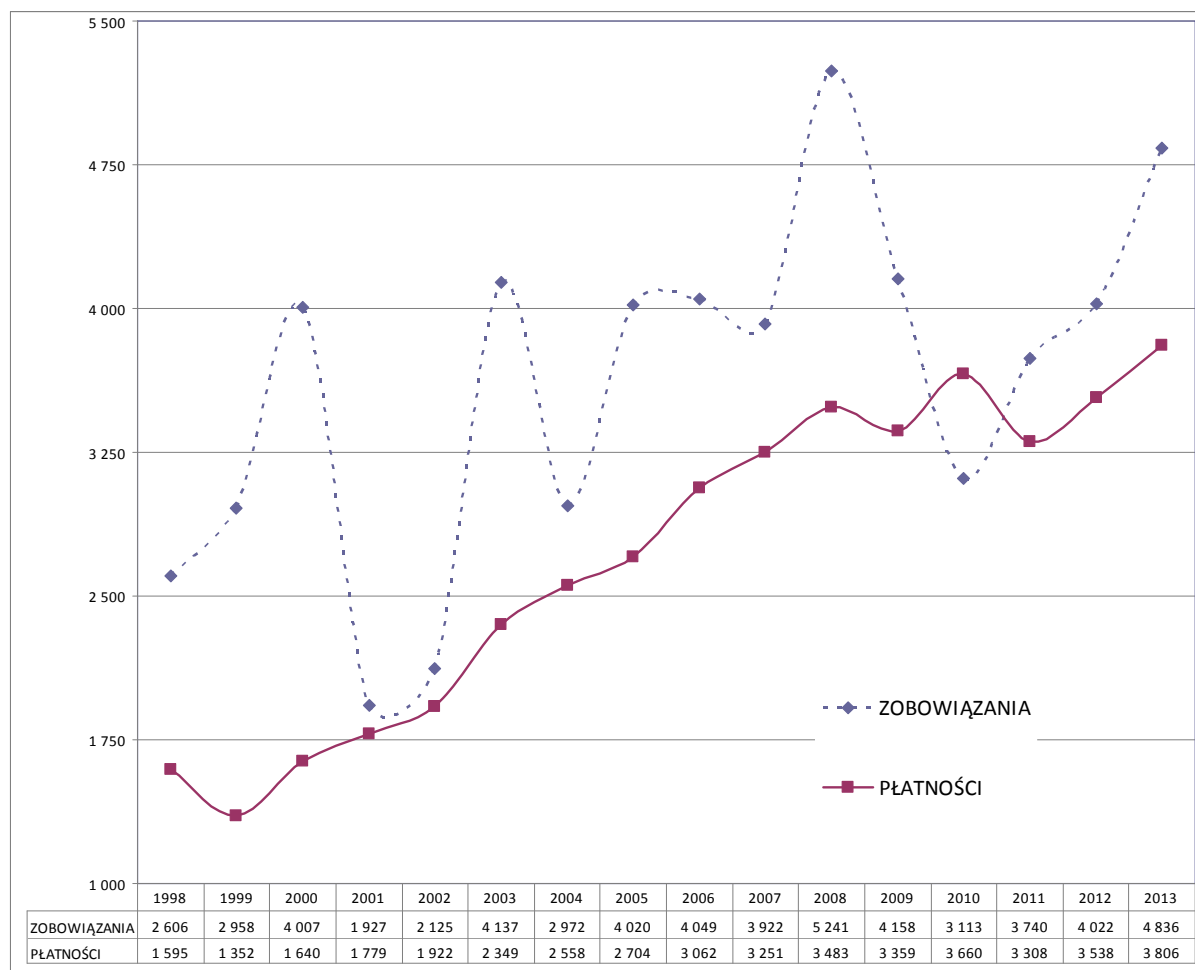
<sup>4</sup> Kraje i terytoria zamorskie.

<sup>5</sup> Dz.U. L 247 z 9.9.2006, s. 32.

<sup>6</sup> Rozporządzenie Rady (WE) nr 215/2008 z dnia 18 lutego 2008 r. w sprawie rozporządzenia finansowego mającego zastosowanie do 10. Europejskiego Funduszu Rozwoju.

Poniższy wykres obrazuje ogólne tendencje dotyczące zobowiązań i płatności zrealizowanych w przeszłości i przewidzianych do realizacji w latach 2012–2013 (Komisja i EBI).

### Zobowiązania i płatności brutto: ewolucja w latach 1998-2013 (w mln EUR)<sup>7</sup>



### 3. STAN WYKONANIA EUROPEJSKIEGO FUNDUSZU ROZWOJU NA DZIEŃ 31 GRUDNIA 2011 R. (ZOBOWIĄZANIA, PŁATNOŚCI I SYTUACJA FINANSOWA)

Załączniki 1, 2 i 3 pokazują odpowiednio: rzeczywiste zobowiązania, dokonane płatności i sytuację finansową w 2011 r., w porównaniu z prognozami przygotowanymi w październiku 2011 r.<sup>8</sup> oraz prognozami na lata budżetowe 2012 i 2013.

Na koniec 2011 r. zaciągnięto zobowiązania na około 63% środków z 10. EFR, co jest zgodne z celem, aby fundusze z 10. EFR zostały przydzielone do końca 2013 r.

<sup>7</sup> Na lata 2012–2013 prognozowane kwoty.  
<sup>8</sup> COM(2011) 692 wersja ostateczna z 26.10.2011.

#### 4. PROGNOZY FINANSOWE NA LATA 2012–2014<sup>9</sup>

Poniższa tabela zawiera aktualizację opartą na naszych najnowszych prognozach.

##### *Prognozy na lata 2012-2014 (\*)*

	2012 r.	2013 r.	2014 r.
<b>Zobowiązania</b>			
Komisja	3.400	4.200	3.750
EBI	622	636	685
<b>Płatności</b>			
Komisja	3.103	3.400	3.400
EBI	435	406	545
<b>Wkłady</b>			
Komisja	2.600	3.300	3.400
EBI	280	250	520

\* kwoty brutto, tj. bez odliczenia umorzeń lub kwot odzyskanych/środków powracających. Podejście to jest zgodne z podejściem stosowanym wobec budżetu ogólnego UE.

#### 5. PROGNOZA REALIZACJI FINANSOWEJ NA LATA BUDŻETOWE 2012 I 2013

Nowe prognozy przedstawione są w załącznikach 1–3.

Rada w październiku 2011 r.<sup>10</sup> podjęła decyzję w sprawie wkładów państw członkowskich na finansowanie EFR na 2012 r., które wynoszą 3 600 mln EUR na rzecz Komisji oraz 280 mln EUR na rzecz EBI. Nowe prognozy na 2012 r. potwierdzają, że EBI potrzebuje 280 mln EUR. Z uwagi na niższe niż prognozowane płatności w 2011 r. oraz na fakt, że znaczne środki pieniężne zostały przeniesione z 2010 r., Komisja uważa za uzasadnione obniżenie wnioskowanej kwoty do 2 600 mln EUR.

Nowy zaproponowany pułap wkładów wpłacanych przez państwa członkowskie w **2013 r.** wynosi 3 300 mln EUR na rzecz Komisji i 250 mln EUR na rzecz EBI<sup>11</sup>.

Należy pamiętać, że podane dane są wstępnymi szacunkami, które należy traktować ostrożnie. Jesienią Komisja i EBI sporządzą nowe, bardziej wiarygodne prognozy, które zostaną przedstawione w komunikacie w październiku.

<sup>9</sup> Ze względu na to, że ramy finansowe na okres po 2013 r. nie zostały uzgodnione, a oczekuje się, iż będą miały istotny wpływ na dane dotyczące realizacji, kwoty na 2014 r. podano p.m. i nie przedstawiono prognoz na 2015 r.

<sup>10</sup> Decyzja Rady z 18 listopada 2011 r., dokument Rady 16965/11.

<sup>11</sup> Decyzja Rady z 18 listopada 2011 r., dokument Rady 16965/11.

Załącznik 1: Zobowiązania brutto zaciągnięte w 2011 r. i prognozowane na lata 2012-2013 (w mln EUR)

	2011 r.		2012 r.		2013 r.	
	Komunikat z października 2011 r.	Zaciągnięte	Komunikat z października 2011 r.	Zweryfikowane	Komunikat z października 2011 r.	Zweryfikowane
Regiony						
Afryka Wschodnia	388	438	703	774		
Afryka Zachodnia	841	1001	1.168	986		
Afryka Środkowa	440	453	192	352		
Karaiby	395	231	60	310		
Pacyfik	41	41	167	141		
Afryka Południowa	199	220	540	483		
<b>Razem</b>	<b>2304</b>	<b>2384</b>	<b>2830</b>	<b>3046</b>		
Inne						
Fundusz Wodny i Energetyczny	127	107	93	81		
Inne*	819	788	827	273		
<b>Ogółem Komisja Europejska</b>	<b>3.250</b>	<b>3.279</b>	<b>3.750</b>	<b>3.400</b>	<b>3.900</b>	<b>4.200</b>
Instrument Inwestycyjny	504	407	450	500	500	550
Dopłaty do oprocentowania	75	54	90	122	90	86
<b>Ogółem EBI</b>	<b>579</b>	<b>461</b>	<b>540</b>	<b>622</b>	<b>590</b>	<b>636</b>
<b>OGÓŁEM KE+EBI</b>	<b>3829</b>	<b>3740</b>	<b>4290</b>	<b>4022</b>	<b>4490</b>	<b>4836</b>

Zobowiązania brutto, tj. bez odliczenia umorzeń.

\*Obejmuje pewne wydatki pomocnicze, np. na rzecz wspólnych instytucji i sekretariatu AKP.

Załącznik 2: Płatności brutto zrealizowane w 2011 r. i prognozowane na lata 2012-2013 (w mln EUR)

	2011 r.		2012 r.		2013 r.	
	Komunikat z października 2011 r.	Zrealizowane	Komunikat z października 2011 r.	Zweryfikowane	Komunikat z października 2011 r.	Zweryfikowane
Regiony						
Afryka Wschodnia	477	499	521	431		
Afryka Zachodnia	738	724	850	797		
Afryka Środkowa	441	360	546	401		
Karaiby	234	183	297	271		
Pacyfik	90	76	99	130		
Afryka Południowa	340	303	485	363		
<b>Razem</b>	<b>2.320</b>	<b>2.145</b>	<b>2.798</b>	<b>2.393</b>		
Inne						
Instrument na rzecz Pokoju	116	142	150	92		
Fundusz Infrastruktura	50	0	54	50		
Doraźny mechanizm FLEX	66	4	0	0		
Fundusz Wodny i Energetyczny	158	154	87	113		
Kapitał podwyższonego ryzyka (*)	25	19	20	20		
Inne	748	477	541	435		
<b>Razem</b>	<b>3.483</b>	<b>2.941</b>	<b>3.650</b>	<b>3.103</b>		
Stabex	17	4	0	0		
<b>Razem Komisja Europejska</b>	<b>3.500</b>	<b>2.945</b>	<b>3.650</b>	<b>3.103</b>	<b>3.900</b>	<b>3.400</b>
Instrument Inwestycyjny	310	309	300	313	300	320
Dopłaty do oprocentowania	75	54	90	122	90	86
<b>Razem EBI</b>	<b>385</b>	<b>363</b>	<b>390</b>	<b>435</b>	<b>390</b>	<b>406</b>
<b>OGÓŁEM KE+EBI</b>	<b>3.885</b>	<b>3.308</b>	<b>4.040</b>	<b>3.538</b>	<b>4.290</b>	<b>3.806</b>

Płatności brutto, tj. bez odliczenia odzyskanych środków.

\* W tym dopłaty do oprocentowania z tytułu poprzednich EFR.

Załącznik 3: Sytuacja finansowa na koniec 2011 r. i prognoza na lata 2012-2013 (w mln EUR)

		Komunikat z października 2011 r. <sup>1</sup>			Weryfikacja		
		Komisja	EBI	OGÓŁEM	Komisja	EBI	OGÓŁEM
<b>Saldo na dzień 31.12.2010 r.<sup>2</sup></b>		<b>715</b>	<b>129</b>	<b>844</b>	<b>715</b>	<b>129</b>	<b>844</b>
2011 r.	Wkłady na 2011 r., w tym:	3.100	200	3.300	3.100	200	3.300
	<i>pierwsza rata</i>	1.910	100	2.010	1.910	100	2.010
	<i>druga rata</i>	1.000	100	1.100	1.000	100	1.100
	<i>trzecia rata</i>	190	0	190	190	0	190
	Wkłady na 2011 r. wniesione w 2010 r.	-272		-272	-272		-272
	Wkłady na 2010 r. wniesione w 2011 r.	124		124	124		124
	Wkłady na 2012 r. wniesione w 2011 r.			0	295		295
	Wkłady na 2011 r. niewniesione na koniec roku			0	-7		-7
	Środki powracające <sup>3</sup>		140	140		127	127
	Kwoty odzyskane, odsetki i inne	90		90	97		97
	Kwoty odzyskane ze Stabex (do przeniesienia do 10. krajowego programu orientacyjnego EFR)	10		10	26		26
Płatności ogółem <sup>4</sup>	-3.500	-385	-3.885	-2.941	-363	-3.304	
Płatności na Stabex (już dokonane)	17		17	3		3	
<b>Saldo na dzień 31.12.2011 r.<sup>5</sup></b>		<b>284</b>	<b>84</b>	<b>368</b>	<b>1.140</b>	<b>93</b>	<b>1.233</b>
2012 r.	Wkłady na 2012 r., w tym:	3.600	280	3.880	2.600	280	2.880
	<i>pierwsza rata</i>	1.950	100	2.050	1.950	100	2.050
	<i>druga rata</i>	1.200	100	1.300	450	100	550
	<i>trzecia rata</i>	450	80	530	200	80	280
	Wkłady na 2012 r. wniesione w 2011 r.			0	-295		-295
	Wkłady na 2011 r. wniesione w 2012 r.			0	7		7
	Środki powracające <sup>3</sup>		110	110		110	110
	Kwoty odzyskane, odsetki i inne	65		65	65		65
	Płatności ogółem <sup>4</sup>	-3.650	-390	-4.040	-3.103	-435	-3.538
	Płatności na Stabex (już dokonane)			0	0		0
<b>Saldo na dzień 31.12.2012 r.</b>		<b>299</b>	<b>84</b>	<b>383</b>	<b>414</b>	<b>48</b>	<b>462</b>
2013 r.	Wkłady na 2013 r., w tym:	3.800	250	4.050	3.300	250	3.550
	Środki powracające <sup>3</sup>		110	110		110	110
	Kwoty odzyskane, odsetki i inne			0	50		50
	Płatności ogółem <sup>4</sup>	-3.900	-390	-4.290	-3.400	-406	-3.806
<b>Saldo na dzień 31.12.2013 r.</b>		<b>199</b>	<b>54</b>	<b>253</b>	<b>364</b>	<b>2</b>	<b>366</b>

<sup>1</sup> COM(2011) 692 wersja ostateczna z 26.10.2011

<sup>2</sup> Kwoty dostępne na działania operacyjne

<sup>3</sup> Bez opłat pobieranych przez EBI z tytułu zarządzania

<sup>4</sup> W tym dopłaty do oprocentowania z tytułu poprzednich EFR

<sup>5</sup> Saldo nie obejmuje:

- kwot współfinansowania otrzymanych od państw członkowskich, których saldo wynosi 79 mln EUR na dzień 31.12.2011 r.
- salda na rachunku zabezpieczającym Stabex, które wynosi 5 mln EUR na dzień 31.12.2011 r.

Załącznik 4: Wkłady państw członkowskich na EFR na 2012 r. (w EUR)

PAŃSTWA CZŁONKOWSKIE	Głównie 9. EFR	Głównie 10. EFR	Pierwsza rata wpłacona		Druga rata wnioskowana		Trzecia rata prognozowana		Pierwsza rata ogółem	Druga rata ogółem	Trzecia rata ogółem	Ogółem 2012 r. EBI (9. EFR)	Ogółem 2012 r. Komisja (10. EFR)	Ogółem 2012 r.
	%	%	na rzecz EBI 9. EFR	na rzecz Komisji 10. EFR	na rzecz EBI 9. EFR	na rzecz Komisji 10. EFR	na rzecz EBI 9. EFR	na rzecz Komisji 10. EFR						
BELGIA	3,92	3,53	3.920.000	68.835.000	3.920.000	15.885.000	3.136.000	7.060.000	72.755.000	19.805.000	10.196.000	10.976.000	91.780.000	102.756.000
DANIA	2,14	2,00	2.140.000	39.000.000	2.140.000	9.000.000	1.712.000	4.000.000	41.140.000	11.140.000	5.712.000	5.992.000	52.000.000	57.992.000
NIEMCY	23,36	20,50	23.360.000	399.750.000	23.360.000	92.250.000	18.688.000	41.000.000	423.110.000	115.610.000	59.688.000	65.408.000	533.000.000	598.408.000
GRECJA	1,25	1,47	1.250.000	28.665.000	1.250.000	6.615.000	1.000.000	2.940.000	29.915.000	7.865.000	3.940.000	3.500.000	38.220.000	41.720.000
HISZPANIA	5,84	7,85	5.840.000	153.075.000	5.840.000	35.325.000	4.672.000	15.700.000	158.915.000	41.165.000	20.372.000	16.352.000	204.100.000	220.452.000
FRANCJA	24,30	19,55	24.300.000	381.225.000	24.300.000	87.975.000	19.440.000	39.100.000	405.525.000	112.275.000	58.540.000	68.040.000	508.300.000	576.340.000
IRLANDIA	0,62	0,91	620.000	17.745.000	620.000	4.095.000	496.000	1.820.000	18.365.000	4.715.000	2.316.000	1.736.000	23.660.000	25.396.000
WŁOCHY	12,54	12,86	12.540.000	250.770.000	12.540.000	57.870.000	10.032.000	25.720.000	263.310.000	70.410.000	35.752.000	35.112.000	334.360.000	369.472.000
LUKSEMBURG	0,29	0,27	290.000	5.265.000	290.000	1.215.000	232.000	540.000	5.555.000	1.505.000	772.000	812.000	7.020.000	7.832.000
NIDERLANDY	5,22	4,85	5.220.000	94.575.000	5.220.000	21.825.000	4.176.000	9.700.000	99.795.000	27.045.000	13.876.000	14.616.000	126.100.000	140.716.000
AUSTRIA	2,65	2,41	2.650.000	46.995.000	2.650.000	10.845.000	2.120.000	4.820.000	49.645.000	13.495.000	6.940.000	7.420.000	62.660.000	70.080.000
PORTUGALIA	0,97	1,15	970.000	22.425.000	970.000	5.175.000	776.000	2.300.000	23.395.000	6.145.000	3.076.000	2.716.000	29.900.000	32.616.000
FINLANDIA	1,48	1,47	1.480.000	28.665.000	1.480.000	6.615.000	1.184.000	2.940.000	30.145.000	8.095.000	4.124.000	4.144.000	38.220.000	42.364.000
SZWECJA	2,73	2,74	2.730.000	53.430.000	2.730.000	12.330.000	2.184.000	5.480.000	56.160.000	15.060.000	7.664.000	7.644.000	71.240.000	78.884.000
ZJEDNOCZONE KRÓLESTWO	12,69	14,82	12.690.000	288.990.000	12.690.000	66.690.000	10.152.000	29.640.000	301.680.000	79.380.000	39.792.000	35.532.000	385.320.000	420.852.000
BULGARIA		0,14	0	2.730.000	0	630.000	0	280.000	2.730.000	630.000	280.000	0	3.640.000	3.640.000
REPUBLIKA CZESKA		0,51	0	9.945.000	0	2.295.000	0	1.020.000	9.945.000	2.295.000	1.020.000	0	13.260.000	13.260.000
ESTONIA		0,05	0	975.000	0	225.000	0	100.000	975.000	225.000	100.000	0	1.300.000	1.300.000
CYPR		0,09	0	1.755.000	0	405.000	0	180.000	1.755.000	405.000	180.000	0	2.340.000	2.340.000
ŁOTWA		0,07	0	1.365.000	0	315.000	0	140.000	1.365.000	315.000	140.000	0	1.820.000	1.820.000
LITWA		0,12	0	2.340.000	0	540.000	0	240.000	2.340.000	540.000	240.000	0	3.120.000	3.120.000
WĘGRY		0,55	0	10.725.000	0	2.475.000	0	1.100.000	10.725.000	2.475.000	1.100.000	0	14.300.000	14.300.000
MALTA		0,03	0	585.000	0	135.000	0	60.000	585.000	135.000	60.000	0	780.000	780.000
POLSKA		1,30	0	25.350.000	0	5.850.000	0	2.600.000	25.350.000	5.850.000	2.600.000	0	33.800.000	33.800.000
RUMUNIA		0,37	0	7.215.000	0	1.665.000	0	740.000	7.215.000	1.665.000	740.000	0	9.620.000	9.620.000
SŁOWENIA		0,18	0	3.510.000	0	810.000	0	360.000	3.510.000	810.000	360.000	0	4.680.000	4.680.000
SŁOWACJA		0,21	0	4.095.000	0	945.000	0	420.000	4.095.000	945.000	420.000	0	5.460.000	5.460.000
<b>OGÓLEM EU-27</b>	<b>100</b>	<b>100</b>	<b>100.000.000</b>	<b>1.950.000.000</b>	<b>100.000.000</b>	<b>450.000.000</b>	<b>80.000.000</b>	<b>200.000.000</b>	<b>2.050.000.000</b>	<b>550.000.000</b>	<b>280.000.000</b>	<b>280.000.000</b>	<b>2.600.000.000</b>	<b>2.880.000.000</b>