



KOMISJA EUROPEJSKA

Bruksela, dnia 20.12.2011
KOM(2011) 933 wersja ostateczna

**KOMUNIKAT KOMISJI DO PARLAMENTU EUROPEJSKIEGO, RADY,
EUROPEJSKIEGO KOMITETU EKONOMICZNO-SPOŁECZNEGO I KOMITETU
REGIONÓW**

Inicjatywa „Szanse dla młodzieży”

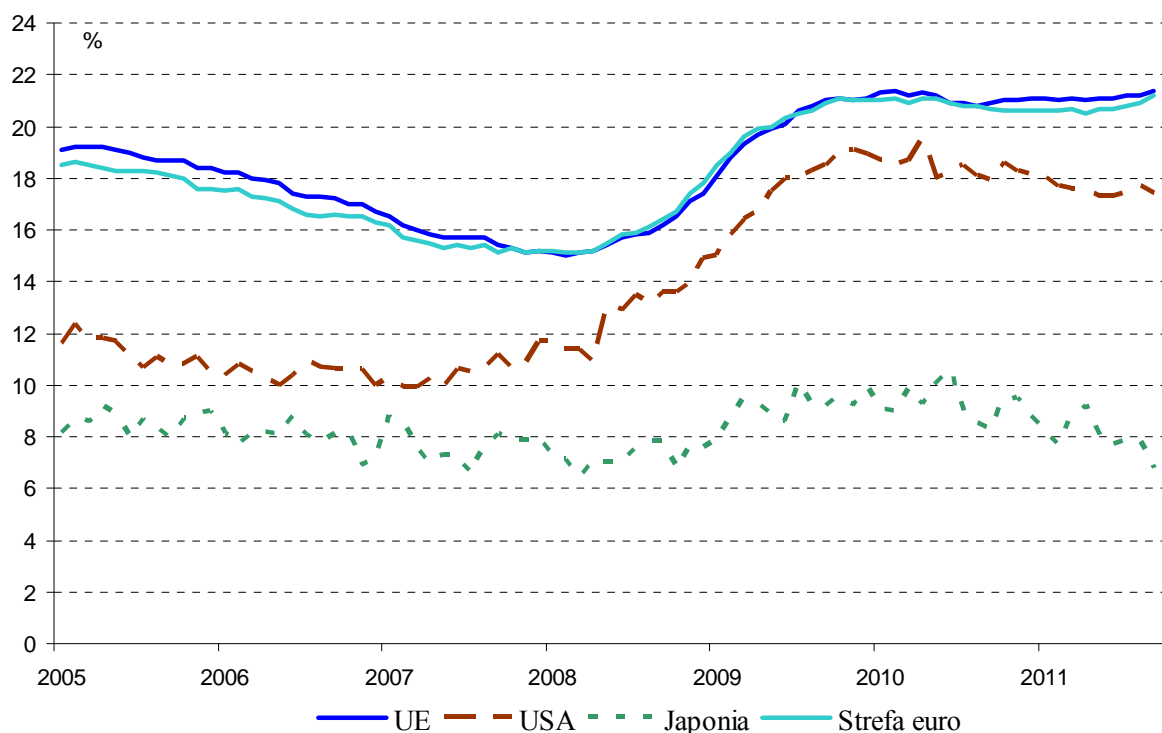
**KOMUNIKAT KOMISJI DO PARLAMENTU EUROPEJSKIEGO, RADY,
EUROPEJSKIEGO KOMITETU EKONOMICZNO-SPOŁECZNEGO I KOMITETU
REGIONÓW**

Inicjatywa „Szanse dla młodzieży”

1. RYZYKUJEMY STRACONE POKOLENIE?

Obecnie ponad 5 mln młodych osób w Unii Europejskiej jest bezrobotnych. Między 2008 a 2010 r. liczba ta wzrosła o milion.

Wykres 1: Kształtowanie się stopy bezrobocia wśród osób młodych (w wieku 15-24 lat) od 2005 r.



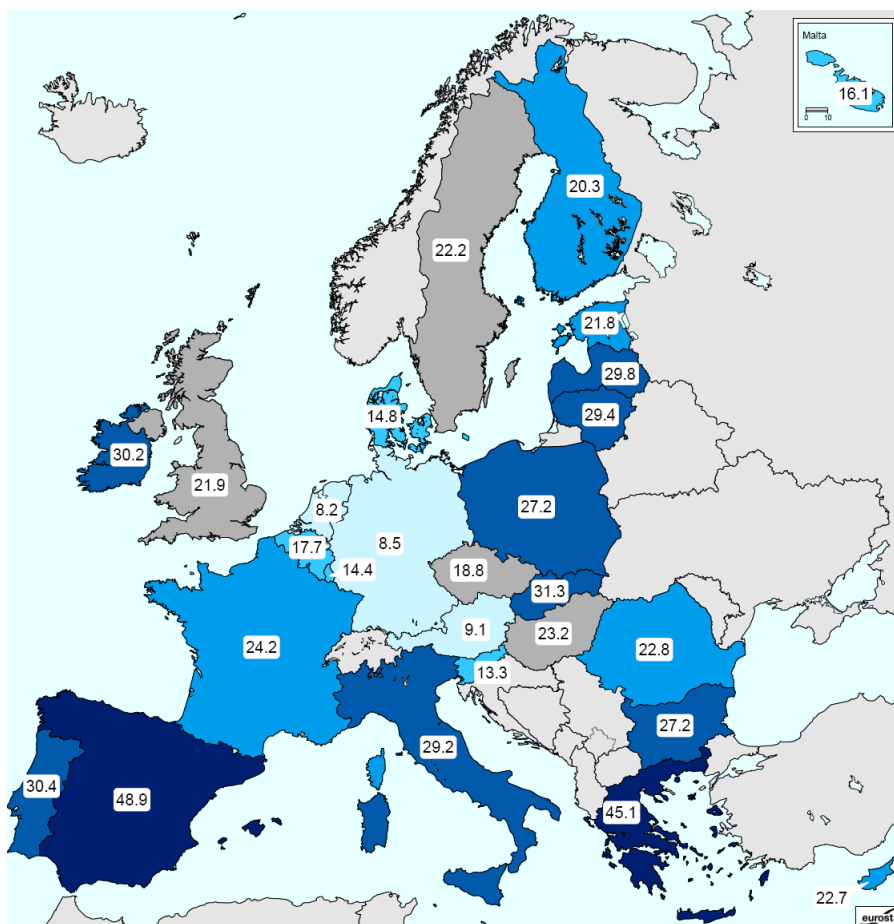
Źródło: Comiesięczne dane Eurostatu na temat bezrobocia; dane dostosowane sezonowo, z wyjątkiem Japonii

Oznacza to, że co piąta młoda osoba na rynku pracy nie może znaleźć zatrudnienia. **Stopa bezrobocia wśród osób młodych** (wynosząca powyżej 20 %) jest dwukrotnie wyższa od analogicznego wskaźnika dla całej populacji czynnej zawodowo i prawie trzy razy wyższa niż dla osób dorosłych aktywnych zawodowo. W niektórych państwach stopa bezrobocia wśród osób młodych sięga aż 40 %. W obrębie samych państw sytuacja może znacznie się różnić w poszczególnych regionach. Ponadto niektóre grupy osób młodych (w tym kobiety, młodzi niepełnosprawni, młodzież ze środowisk migracyjnych) są szczególnie narażone na ryzyko

bezrobocia, w tym bezrobocia długotrwałego, przedwczesne kończenie nauki lub brak aktywności¹.

¹ Przykładowo, średnia stopa bezrobocia wśród młodzieży ze środowisk migracyjnych w UE wynosi 30 %.

Wykres 2: stopy bezrobocia wśród osób młodych (w wieku 15-24 lat) (październik 2011 r.)

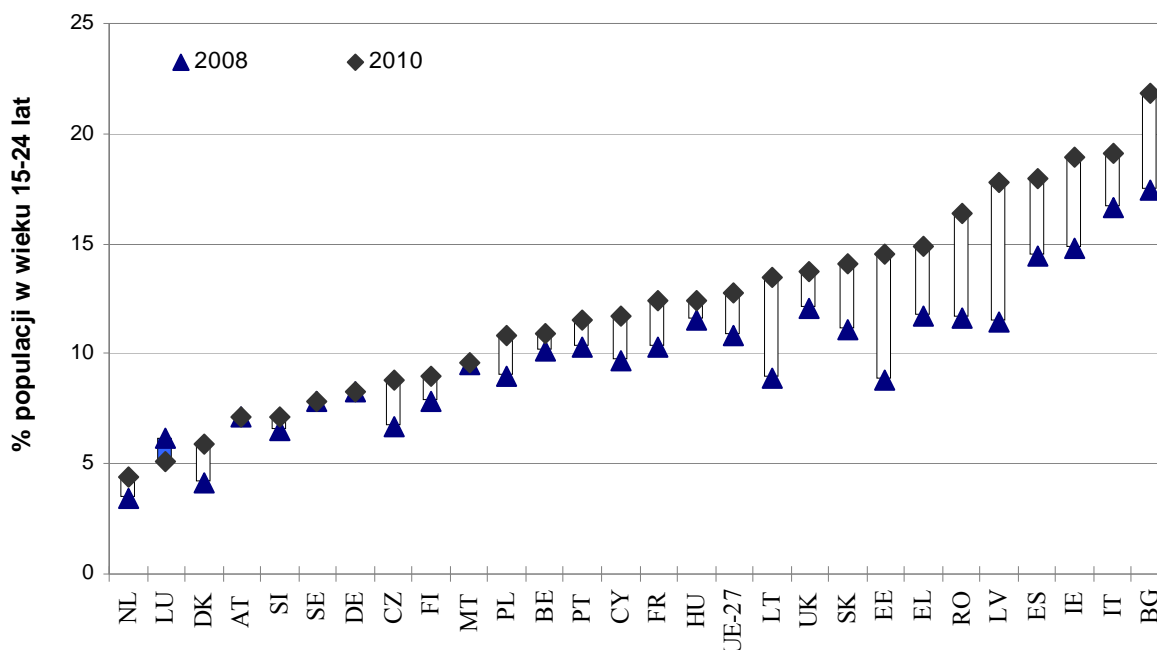


Źródło: Eurostat, comiesięczne dane Eurostatu na temat bezrobocia; dane dostosowane sezonowo

W obliczu rosnącego poziomu bezrobocia młodym ludziom coraz trudniej znaleźć pracę; wielu z nich decyduje się na przedłużenie edukacji lub powrót na studia. Może to być dobra inwestycja na przyszłość, pod warunkiem że nabędą oni odpowiednie umiejętności. Obserwuje się jednak, że znaczna liczba młodych osób ani się nie uczy, ani nie ma pracy.

Ogółem 7,5 mln osób w przedziale wiekowym 15-24 lat nie pracuje, nie kształci się ani nie bierze udziału w żadnych szkoleniach. Odsetek takich osób w całej UE wzrósł z 10,8 % w 2008 r. do 12,8 % w 2010 r. W Bułgarii, Estonii, Grecji, Hiszpanii, Irlandii, na Łotwie, w Rumunii, na Słowacji i we Włoszech ponad 14 % młodego pokolenia już nie studiuje, a jeszcze nie pracuje.

Wykres 3: Udział młodych niepracujących, niekształcących się i nie szkolących się osób w populacji w wieku 15-24 lata w 2008 i 2010 r.



Źródło: Eurostat, badanie aktywności ekonomicznej ludności UE²

Oznacza to, że ci młodzi ludzie porzucili formalne kształcenie i albo są bezrobotni i poszukują pracy, albo nie ma ich na rynku pracy i są tzw. osobami biernymi zawodowo, zniechęconymi do wejścia na rynek pracy lub celowo jej unikającymi, ewentualnie podejmującymi inne zajęcia – związane z rodziną lub prywatne.

Przedłużający się kryzys pogarsza jeszcze i tak już trudną sytuację wielu osób. **Długotrwałe bezrobocie osób młodych** wciąż rośnie: średnio 28 % młodych bezrobotnych poniżej 25. roku życia pozostaje bez pracy od ponad 12 miesięcy. Ponadto coraz więcej młodych ludzi nie szuka aktywnie zatrudnienia. Europejska Fundacja na rzecz Poprawy Warunków Życia i Pracy (Eurofound) szacuje, że w 2008 r. dla społeczeństwa koszt długoterminowego bezrobocia lub braku aktywności zawodowej wśród młodzieży w 21 państwach członkowskich, w odniesieniu do których dostępne są dane, wyniósł co najmniej 2 mld EUR tygodniowo, ogółem – równowartość 1,1 % PKB³. Reintegracja zawodowa zaledwie 10 % tych osób przyniosłaby rocznie oszczędności w wysokości ponad 10 mld euro.

² Dane dotyczące Malty i Szwecji są wstępne; dane dotyczące Luksemburga nie są wiarygodne ze względu na małą wielkość próby.

³ Eurofound (2011.), „Społeczne skutki kryzysu” („The social impact of the crisis”) Szacowane koszty obejmują utracone zarobki i koszty dla finansów publicznych spowodowanych nadwyżką płatności transferowych na ochronę socjalną; stanowią one dolną granicę, ponieważ nie obejmują dodatkowych kosztów, takich jak niezapłacone podatki od utraconych zarobków, koszty opieki zdrowotnej i wymiaru

Jednocześnie spadek liczby ofert stałej pracy w czasie kryzysu wyjątkowo silnie dotknął młodych pracowników: w grupie osób zatrudnionych na czas określony stanowią oni nieproporcjonalnie duży odsetek. Chociaż umowy na czas określony mogą stanowić krok w kierunku bardziej stabilnych form zatrudnienia, w tych państwach członkowskich, w których udział umów na czas określony jest wyższy, trudniejsza jest również zmiana zatrudnienia z umowy na czas określony na umowę o pracę na czas nieokreślony. Może to prowadzić do **segmentacji rynków pracy**, z młodymi ludźmi uwięzionymi na dolnych szczeblach zatrudnienia, z mniejszą liczbą szkoleń w miejscu pracy, niższym poziomem płac i mniejszymi szansami na długoterminowe zatrudnienie oraz gorszymi perspektywami dalszej kariery⁴. Trudności na rynku pracy również mają negatywny wpływ na młodych ludzi w wieku 25-29 lat z wyższym wykształceniem, którym trudniej znaleźć pracę odpowiadającą ich kwalifikacjom.

W 2010 i 2011 r. wysokiemu poziomowi bezrobocia towarzyszyły coraz większe trudności z obsadzaniem wolnych stanowisk⁵. Takie tendencje wskazują na rosnący problem **niedostosowania popytu i podaży na rynku pracy** ze względu na niewystarczające umiejętności, ograniczoną mobilność geograficzną lub nieodpowiednie warunki płacowe w różnych sektorach i regionach UE. Szacuje się, że od chwili obecnej do 2020 r. powstanie 73 mln nowych miejsc pracy ze względu na przechodzenie dotychczasowych pracowników na emeryturę. Stanowiska te będą musiały zostać obsadzone odpowiednio wykwalifikowanymi pracownikami, co także stworzy nowe możliwości dla młodych ludzi.

Niemniej jednak, obecnie, przy już zmniejszającej się grupie wiekowej, znaczna część młodzieży nie ma odpowiednich umiejętności, aby wejść na rynek pracy i utrzymać się na nim⁶. Odsetek **osób przedwcześnie kończących naukę**⁷ nadal wynosi ponad 14 %, co oznacza co szóstą młodą osobę. Przekracza to znacznie wartość docelową (wynoszącą 10 %) uzgodnioną w ramach strategii „Europa 2020”. Według szacunków OECD około 30-40 % osób przedwcześnie kończących naukę jest zagrożonych utrzymującymi się trudnościami w dostępie do stabilnego zatrudnienia⁸ oraz marginalizacją w przyszłości.

Aby sprostać tym wyzwaniom, Europa musi inwestować w swoją młodzież oraz podjąć natychmiastowe i skuteczne działania w celu zapobiegania i przeciwdziałania wysokim stopom bezrobocia wśród osób młodych. Środki pobudzające wzrost gospodarczy są konieczne do tworzenia nowych miejsc pracy, ale same w sobie nie są wystarczające, by

sprawiedliwości w sprawach karnych. Ze względu na brak zmiennych statystycznych w szacunkach tych nie uwzględniono następujących państw: DK, EL, FI, FR, MT i SE. Populacją odniesienia są osoby w przedziale wiekowym 16-29 lat, bezrobotne lub nieaktywne (ale niekształcące się) przez ponad sześć miesięcy.

⁴ Zobacz sprawozdanie Komisji w sprawie zatrudnienia w Europie za 2010 r. (Employment in Europe Report 2010) oraz kwartalny przegląd dotyczący zatrudnienia i sytuacji społecznej w UE (EU Employment and Social Situation Quarterly Review), wrzesień 2011 r.

⁵ Zob. projekt Komisji dotyczący wspólnego sprawozdania w sprawie zatrudnienia 2011/12, COM(2011) 815 ZAŁĄCZNIK III z 23.11.2011, s.6f.

⁶ Zob. projekt Komisji dotyczący wspólnego sprawozdania w sprawie ET 2020, COM (2011)902 z 20.12.2011.

⁷ Osoby przedwcześnie kończące naukę to młodzi ludzie, którzy porzucają kształcenie i szkolenie, posiadając co najwyżej wykształcenie średnie I stopnia, i nie korzystają z dalszego kształcenia i szkolenia.

⁸ Scarpetta, S., A. Sonnet i T. Manfredi (2010) „Wzrost bezrobocia wśród młodzieży w czasach kryzysu: jak uniknąć długoterminowych negatywnych skutków dla pokolenia?”, OECD Social, Employment and Migration Papers, nr 106.

rozwiązać problem bezrobocia osób młodych. Dlatego Komisja proponuje **inicjatywę „Szanse dla młodzieży”** (zob. ramkę w pkt 4) skierowaną do młodych niepracujących, niekształcących się i nieszkolących się osób. Jej celem jest połączenie konkretnych działań państw członkowskich i UE, których priorytety są zdefiniowane w strategii „Europa 2020”, w konkluzjach Rady z czerwca 2011 r. dotyczących zatrudnienia wśród młodzieży⁹ oraz w zaleceniu Rady w sprawie polityk na rzecz ograniczenia zjawiska przedwczesnego kończenia nauki¹⁰. Inicjatywa zakłada bliską współpracę między państwami członkowskimi i Komisją, a także zachęca do skoordynowania działań organów państw członkowskich, przedsiębiorstw, partnerów społecznych i UE.

2. GŁÓWNA ROLA PAŃSTW CZŁONKOWSKICH

Zakres wyzwań i podstawowe przyczyny bezrobocia osób młodych różnią się w poszczególnych państwach członkowskich, ale w większości z nich można zidentyfikować następujące czynniki:

- przedwczesne kończenie nauki bez kwalifikacji,
- brak odpowiednich umiejętności i doświadczenia zawodowego,
- niepewne formy zatrudnienia, a następnie okresy bezrobocia,
- ograniczone możliwości szkoleń,
- niewystarczające/niewłaściwe programy rynku pracy sprzyjające aktywności.

Chociaż w niektórych państwach sytuacja jest szczególnie trudna, istnieją także takie, na których można się wzorować. W większości państw członkowskich (18 z 27) stopa bezrobocia wśród osób młodych wynosi powyżej 20 % (dane Eurostatu z października 2011 r.). W sześciu państwach członkowskich wartość ta wynosi między 10 a 20 %, w trzynastu – waha się między 20 a 30 %, a w pięciu – przekracza 30 % (EL, ES, IRL, PT, SK). Jedynie w trzech państwach członkowskich stopa bezrobocia wśród osób młodych jest niższa od 10 % (AT, DE, NL).

Główna odpowiedzialność za przeciwdziałanie bezrobociu osób młodych spoczywa na organach państw członkowskich, także na szczeblu regionalnym i lokalnym. Organy te finansują kształcenie i programy socjalne oraz dysponują środkami realizacji polityki oraz budżetem w celu wsparcia programów na rzecz zatrudnienia młodzieży. Krajowi lub sektorowi partnerzy społeczni również odgrywają kluczową rolę, zwłaszcza w takich dziedzinach, jak praktyki, szkolenia i metody pracy.

Instytucje unijne mogą odgrywać rolę wspomagającą, wspierając państwa członkowskie w zwiększaniu zatrudnienia i poprawie sytuacji w zakresie edukacji młodych ludzi na dwa sposoby:

⁹ Konkluzje Rady 11838/11 z dnia 20 czerwca 2011 r. dotyczące promowania zatrudnienia wśród młodzieży.

¹⁰ Dz.U. C 191(2011)

- **poprzez dokonywanie przeglądu polityk krajowych i ich wyników**, przy jednoczesnym podkreśleniu priorytetów z perspektywy UE i proponowaniu kierunków działania opartych na dobrych praktykach: odbywa się to poprzez koordynację polityki gospodarczej, polityki zatrudnienia, edukacji i polityki społecznej oraz monitorowanie interakcji między nimi, w kontekście strategii „Europa 2020”, opracowywaną w ujęciu rocznym w ramach europejskiego okresu oceny zarządzania gospodarczego;
- **poprzez udzielanie finansowego wsparcia dla krajowych i transgranicznych działań** zgodnie z przyjętymi priorytetami: odbywa się to za pośrednictwem różnych programów, przede wszystkim Europejskiego Funduszu Społecznego, a także innych programów UE, takich jak „Uczenie się przez całe życie”, „Młodzież w działaniu” oraz PROGRESS; ten ostatni ma na celu w szczególności wsparcie dla nowych koncepcji polityki poprzez innowacje w polityce społecznej. Inne fundusze UE takie jak Europejski Fundusz Rozwoju Regionalnego, Europejski Fundusz Rolny na rzecz Rozwoju Obszarów Wiejskich, Europejski Fundusz Rybacki lub Europejski Fundusz na rzecz Integracji Obywateli Państw Trzecich także zapewniają wsparcie dla środków mających na celu zapobieganie bezrobociu osób młodych.

Po pierwszym europejskim okresie oceny zarządzania gospodarczego w 2011 r., w rocznej analizie wzrostu gospodarczego 2012 Komisja zwraca uwagę na pierwsze sygnały, że państwa członkowskie nie reagują wystarczająco skutecznie na poczynione zalecenia. Ze względu na powagę sytuacji opisanej powyżej Komisja uważa, że, nie czekając na zalecenia dla poszczególnych państw w 2012 r., państwa członkowskie, szczególnie te z najwyższą stopą bezrobocia wśród osób młodych, powinny podjąć zdecydowane kroki w następujących czterech głównych obszarach:

- zapobieganie zjawisku przedwczesnego kończenia nauki szkolnej

Pierwszym krokiem w celu pomocy młodym ludziom, by mieli lepsze perspektywy na przyszłość, jest umożliwienie im uzyskania odpowiednich umiejętności na etapie szkoły, zapobiegając w ten sposób przedwczesnemu kończeniu nauki lub programów praktyk¹¹. Rada przyjęła zalecenie w sprawie ograniczenia zjawiska przedwczesnego kończenia nauki w czerwcu 2011 r. Stanowi ono podstawowe narzędzie realizacji celu strategii „Europa 2020” zakładającego zmniejszenie liczby osób przedwcześnie kończących naukę z 14 % do mniej niż 10 %. Rozwiązanie tego problemu leży w połączeniu polityki zapobiegania, interwencji i środków kompensacyjnych. Aby ograniczyć napływ osób przedwcześnie kończących naukę do grupy osób bezrobotnych, konieczne jest natychmiastowe działanie w postaci reintegracji poprzez szkolenia;

- rozwijanie umiejętności, które są istotne dla rynku pracy

Poszerzanie umiejętności powinno być stałym elementem rozwoju kariery młodych ludzi. Państwa członkowskie muszą dopilnować, aby ich systemy kształcenia i szkolenia w wydajny sposób zapewniały młodym ludziom możliwość nabycia odpowiednich umiejętności. W obecnej sytuacji silnego ograniczania wydatków publicznych Komisja zachęca państwa członkowskie, aby potraktowały priorytetowo efektywne wydatkowanie na kształcenie i

¹¹ W niektórych krajach wskaźniki przedwczesnej rezygnacji z nauki wynoszą 20-30 %.

szkolenie zawodowe¹², jednocześnie dążąc do osiągnięcia docelowej wartości 40 % jako odsetka osób z wykształceniem wyższym lub równoważnym w populacji osób w wieku 30-34 lat¹³.

Inicjatywa przewodnia strategii Europa 2020 „Program na rzecz nowych umiejętności i zatrudnienia” zakłada stworzenie wspólnego interfejsu – europejskiej klasyfikacji umiejętności, kompetencji i zawodów – którego celem jest zbliżenie środowisk pracy, kształcenia i szkolenia. Jest to szczególnie ważne w sektorach, w których brakuje pracowników i które mają duży potencjał tworzenia nowych miejsc pracy, takich jak służba zdrowia. Komisja wzywa także do przeprowadzenia reform zapewniających uznawanie kwalifikacji zawodowych¹⁴ i proponuje opracowanie europejskiego paszportu umiejętności, który pomoże obywatelom w zapisywaniu swoich umiejętności w czytelny i porównywalny sposób.

Nieznajomość języków obcych może stanowić przeszkodę dla mobilności młodzieży na europejskim rynku pracy. Podobnie, konieczne jest zintensyfikowanie działań mających na celu zdobycie przez młodych ludzi wystarczających umiejętności w zakresie technologii informacyjnych i komunikacyjnych (ICT), takich jak np. działania w ramach inicjatywy przewodniej strategii „Europa 2020” „Europejska agenda cyfrowa”. Także młodzi ludzie odznaczający się większą przedsiębiorczością będą mieli większe szanse na zdobycie dobrej pracy lub na realizację udanego przedsięwzięcia. Z tego względu Komisja zamierza przeznaczyć część budżetu planowanego na badania w dziedzinie ICT w 2013 r. na wsparcie dla młodych innowatorów i przedsiębiorców.

- wspieranie pierwszych doświadczeń zawodowych i zdobywania kwalifikacji w trakcie pracy

Istotne jest, aby nabywanie umiejętności szło w parze z zatrudnieniem, tak aby można było zdobywać doświadczenie zawodowe. Praktyki oraz staże w przedsiębiorstwach są szczególnie ważne, ponieważ, jeśli tylko spełniają niezbędne normy jakości, dają młodym ludziom możliwość zdobycia zarówno odpowiednich umiejętności, jak i doświadczenia zawodowego. Partnerzy społeczni mogą przyczynić się do opracowania systemów, w ramach których młodzi ludzie mogliby znaleźć się w środowisku pracy, aby zdobyć choćby krótkotrwałe doświadczenie zawodowe. Aktywna polityka na rynku pracy oraz poprawa usług pośrednictwa pracy powinny zapewnić wsparcie dla młodych ludzi w znalezieniu takich miejsc. Ukierunkowane programy wsparcia mogłyby pomóc w utrzymaniu polityki podnoszenia poziomu umiejętności i poszukiwaniu pracy również w innych regionach i, ewentualnie, w innych państwach członkowskich;

- dostęp do rynku pracy: zdobycie (pierwszej) pracy

Wyposażenie młodych ludzi w odpowiednie umiejętności i doświadczenie zawodowe jest warunkiem koniecznym, ale niewystarczającym. Należy ułatwić młodym ludziom dostęp do rynku pracy. W szczególności, zgodnie z istniejącymi zaleceniami, w stosownych przypadkach państwa członkowskie powinny zreformować przepisy dotyczące ochrony zatrudnienia, w porozumieniu z partnerami społecznymi, tworząc mniej sztywne ramy

¹² Komunikat Komisji „Roczna analiza wzrostu gospodarczego 2012”, COM(2011) 815 z dnia 23 listopada 2011 r.

¹³ Projekt Komisji dotyczący wspólnego sprawozdania w sprawie ET 2020, COM (2011)902 z 20.12.2011

¹⁴ Zgodnie ze zobowiązaniem zawartym w „Akcje o jednolitym rynku” Komisja przedstawiła wniosek dotyczący zmiany przepisów UE w sprawie uznawania kwalifikacji zawodowych (COM (2011) 883 wersja ostateczna z 20 grudnia 2011 r.)

zawierania umów o pracę na czas nieokreślony oraz zapewniając ochronę i łatwiejszy dostęp do rynku pracy osobom z niego wykluczonym¹⁵. Państwa członkowskie powinny poświęcić uwagę wpływowi, jaki nadmierne koszty pracy inne niż wynagrodzenie mogą mieć na zapotrzebowanie na pracowników dopiero wchodzących na rynek pracy.

Jest to również niezbędne do wdrożenia tych reform rynku pracy, które mogą przyczynić się do otwarcia rynków pracy dla młodych osób poszukujących zatrudnienia oraz przedsiębiorców poprzez eliminację bezzasadnych ograniczeń w świadczeniu usług dla przedsiębiorstw, usług specjalistycznych, prawniczych, w zakresie księgowości i doradztwa technicznego oraz dla sektora opieki zdrowotnej i socjalnej, a także poprzez promowanie samozatrudnienia, w tym wspieranie młodych ludzi w skutecznym rozwijaniu działalności gospodarczej.

3. ROLA UE W INICJATYWIE „SZANSE DLA MŁODZIEŻY”

W ramach inicjatywy „Szanse dla młodzieży” proponuje się, by państwa członkowskie i UE połączyły swoje wysiłki w oparciu o dwa rodzaje działań UE opisanych powyżej. Obok dokładniejszego przeglądu polityk krajowych i ich rezultatów w ramach strategii „Europa 2020” należy zintensyfikować działania mające na celu pełne wykorzystanie wsparcia finansowego i instrumentów UE.

3.1. Intensywniejsze wykorzystanie Europejskiego Funduszu Społecznego na cele wspierania zatrudniania młodzieży

Działania krajowe powinny być połączone z jak najlepszym wykorzystaniem wsparcia finansowego UE dostępnego w ramach funduszy strukturalnych lub innych środków planowanych przez Komisję.

W bieżącym okresie wdrażania funduszy strukturalnych (2007-2013) państwa członkowskie planują przeznaczyć na edukację i zatrudnienie dwie trzecie środków dostępnych w ramach Europejskiego Funduszu Społecznego. Znaczna część tych środków zostanie przeznaczona na rzecz młodych ludzi. Przy uwzględnieniu wkładów krajowych pomoc ta opiewa w sumie na 79 mld euro. Ponadto w ramach EFRR przeznaczono 7,2 mld euro na infrastrukturę edukacyjną, a 555 mln euro – na infrastrukturę opieki nad dziećmi, która powinna pomóc przede wszystkim młodym matkom w powrocie na rynek pracy.

Niemniej jednak pod koniec 2011 r. państwa członkowskie w ramach programów EFS będą nadal dysponowały kwotą 30 mld euro, która nie została jeszcze przeznaczona na konkretne działania. Ponadto wysiłki na rzecz przeciwdziałania bezrobociu osób młodych często są niewspółmierne do skali problemu. Oprócz potrzeby przyspieszenia realizacji działań, które powinny spowodować zwiększenie zatrudnienia młodych osób, konieczne jest opracowanie nowych koncepcji, np. wspieranie uczestnictwa młodych ludzi w programach praktyk/staży lub promowanie przedsiębiorczości wśród młodzieży, w tym w ramach gospodarki społecznej. W ponad połowie wszystkich państw członkowskich stopa bezrobocia wśród osób młodych jest wyższa od średniej UE¹⁶. O ile nie można tu wykazać związku przyczynowego, z dostępnych danych wynika, że państwa członkowskie o najwyższym poziomie bezrobocia osób młodych nie przeznaczają wystarczająco dużo środków na rzecz młodzieży w ramach

¹⁵ Roczna analiza wzrostu gospodarczego 2012, COM(2011) 815 z dnia 23 listopada 2011 r.

¹⁶ BG, CY, EE, EL, ES, FR, HU, IE, IT, LT, LV, PL, PT, RO, SE, SK oraz UK.

programów EFS. Na przykład w czerwcu 2010 r. stopa bezrobocia wśród osób młodych w Grecji, we Włoszech i na Litwie wyniosła, odpowiednio, 32, 27 i 36 %, podczas gdy w tych państwach członkowskich młodzi ludzie stanowią zaledwie 11, 15 i 14 % beneficjentów EFS.

Przyspieszenie realizacji działań będzie pozytywnie wpływać na zatrudnienie młodzieży w państwach członkowskich będących w najgorszej sytuacji pod względem realizacji programów EFS i mających wysokie wskaźniki bezrobocia wśród osób młodych (BG, EL i RO).

Państwa członkowskie, w których bezrobocie osób młodych jest większe od średniej wartości, a wskaźniki realizacji EFS są przeciętne¹⁷ (CY, IT, PL, SE i SK), muszą skupić się na swoich specyficznych trudnościach w realizacji (IT) lub dostosowaniu środków EFS do konkretnych potrzeb, takich jak dopasowywanie umiejętności do potrzeb lub zachęty dla pracodawców, a także lepszy dostęp do pożyczek dla młodych ludzi na rozpoczęcie działalności gospodarczej (PL).

Wśród państw członkowskich, w których wskaźniki realizacji EFS przekraczają 40 %, a bezrobocie osób młodych pozostaje powyżej średniej UE, istnieje pole do zwiększenia udziału młodych ludzi w programach EFS oraz do skupienia się na specjalnych środkach dotyczących młodzieży (EE, ES, LT i LV).

Skupienie się na środkach na rzecz młodzieży i przyspieszenie realizacji działań mogłyby przyczynić się do szybkiej poprawy sytuacji młodych bezrobotnych. Większość wspomnianych państw (BG, EE, EL, ES, IE, LV, RO, SE, SK i UK) zidentyfikowała osoby przedwcześnie kończące kształcenie i szkolenie jako jedną z głównych grup młodych bezrobotnych i postrzega ją jako ważną grupę docelową, jeśli chodzi o poprawę warunków zatrudnienia młodzieży.

Komisja będzie wspierać lepsze wdrażanie EFS w dziedzinie praktyk, staży i przedsiębiorczości, w tym przedsiębiorczości społecznej, przy wykorzystaniu pomocy technicznej EFS w celu opracowania i wymiany najlepszych praktyk.

3.2. Innowacyjne koncepcje wspierające przejście od kształcenia do zatrudnienia

Uczenie się w miejscu pracy jest kluczowym elementem ułatwiającym przejście młodych ludzi od kształcenia do zatrudnienia i umożliwiającym powstanie wykwalifikowanej siły roboczej w przyszłości. W ostatnich latach wśród władz publicznych, partnerów społecznych i przedsiębiorstw pojawiło się zgodne przekonanie, że kształcenie i szkolenie zawodowe powinny być organizowane poprzez połączenie teorii i praktyki (tzw. uczenie się „poprzez praktyki”, „dwojakiemu rodzaju” lub „dwutorowe”);

Mimo ogólnej zgody co do tej potrzeby **takie szkolenia w UE nie są jednakowo rozpowszechnione**. W ramach współpracy unijnej w obszarze kształcenia i szkolenia zawodowego, czyli w ramach tzw. procesu kopenhaskiego, stworzono ambitny program prac dla państw członkowskich i partnerów socjalnych dotyczący kluczowych zagadnień, takich jak jakość i finansowanie kształcenia i szkolenia zawodowego. Z programu UE Leonardo da Vinci już teraz finansuje się praktyczne projekty w zakresie kształcenia i szkolenia

¹⁷ W oparciu o dane przedstawione przez państwa członkowskie na temat płatności z EFS na poziomie krajowym w stosunku do całkowitej kwoty przydzielonych środków na koniec trzeciego kwartału 2011 r.

zawodowego. Inicjatywy te obejmują zarówno podmioty oferujące pojedynczym osobom szkolenia zawodowe za granicą, jak i pomoc w realizacji dużych ponadnarodowych programów współpracy.

Aby zapewnić dwutorowe uczenie się dostosowane do potrzeb rynku pracy, **potrzebne są** jednak **większe zmiany** w państwach członkowskich na poziomie krajowym i regionalnym. **Konieczne jest większe zaangażowanie przedsiębiorstw**, a także **sektora publicznego**, aby dać młodym ludziom możliwości odbywania szkoleń i zdobywania doświadczenia zawodowego, np. w ramach strategii odpowiedzialności społecznej biznesu. Jako przykład mogą służyć strategiczne partnerstwa pomiędzy różnymi zainteresowanymi stronami.

Staże mogą pomóc studentom i młodym absolwentom w zdobyciu pierwszego doświadczenia zawodowego. Zwiększenie możliwości uczenia się poprzez praktykę musi iść w parze z wyraźnym określeniem warunków, na jakich ma się ono odbywać. Komisja przedstawi w 2012 r. wytyczne jakościowe w sprawie oferowania i odbywania wysokiej jakości staży, w tym panoramę UE dotyczącą staży i zwiększającą przejrzystość warunków oferowanych stażystom w całej UE.

Więcej mogłyby zrobić państwa członkowskie i podmioty działające na rynku pracy w celu realizacji **gwarancji dla młodzieży**, zapewniając młodym ludziom możliwość pracy, kształcenia lub szkolenia (przekwalifikowania) w ciągu czterech miesięcy od opuszczenia szkoły, w szczególności w odniesieniu do osób przedwcześnie kończących kształcenie i szkolenie oraz innych młodych osób w trudnej sytuacji. Na wniosek Parlamentu Europejskiego Komisja rozpocznie w 2012 r. działania przygotowawcze na rzecz „środków aktywizujących młodych ludzi – wdrażanie inicjatywy Mobilna młodzież” ze szczególnym naciskiem na gwarancje dla młodzieży, o budżecie w wysokości 4 mln euro. Doświadczenia zgromadzone podczas tych działań może zachęcić do realizacji programów przy pomocy EFS.

3.3. Wspieranie mobilności młodych ludzi na rynku pracy

Erasmus jest wiodącym programem UE w zakresie kształcenia i szkolenia, każdego roku umożliwiającym 250 000 studentów naukę i pracę za granicą. Dodatkowo w ramach tego programu finansowana jest współpraca między instytucjami szkolnictwa wyższego w całej Europie. Program zapewnia wsparcie nie tylko dla studentów, ale również dla wykładowców i pracowników sektora prywatnego, zainteresowanych nauczaniem za granicą, a także oferuje pomoc nauczycielom akademickim, którzy chcieliby odbyć szkolenie. Komisja chce **wykorzystać dotychczasowy sukces tych programów mobilności, aby dalej wspierać mobilność i wydajność na rynku pracy.**

Aby zniwelować niedopasowanie liczby oferowanych stanowisk i osób poszukujących pracy, Komisja, przy wsparciu Parlamentu Europejskiego, opracowuje **ukierunkowany program mobilności w zatrudnieniu**, mający pomóc młodym ludziom w znalezieniu pracy w innym państwie członkowskim UE oraz wspierać przedsiębiorstwa w poszukiwaniu pracowników mogących zająć trudne do obsadzenia stanowiska. Poprzez działanie przygotowawcze „Twoja pierwsza praca z EURES-em” Komisja będzie zachęcać młodych ludzi do uczestnictwa w rekrutacji i praktykach zawodowych za granicą, a pracodawców (w szczególności MŚP) do tworzenia takich możliwości.

Pozaformalne uczenie się może także przyczynić się do rozwiązania problemu bezrobocia osób młodych. Dlatego **przez dwa ostatnie lata już realizowanego programu „Młodzież w**

działaniu” zostaną zintensyfikowane działania wolontariatu europejskiego. Celem tego będzie zaangażowanie co najmniej 10 000 wolontariuszy. Takie doświadczenie – wolontariat w innym państwie członkowskim – może dostarczyć istotnych umiejętności i ułatwić młodym ludziom wejście na rynek pracy. Jednocześnie Komisja organizuje **Europejski Ochotniczy Korpus Pomocy Humanitarnej**, tworząc nowe szanse dla młodych Europejczyków.

Akcja „**Erasmus dla przedsiębiorców**” wspiera mobilność przedsiębiorców poprzez transgraniczną wymianę doświadczeń, dając nowym lub początkującym przedsiębiorcom możliwość uczenia się od bardziej doświadczonych kolegów z innych państw członkowskich. W zamian ci ostatni mają okazję uzyskania nowego spojrzenia na swoje przedsiębiorstwo i pozyskania nowych kontaktów handlowych za granicą. Od początku programu ponad 4200 przedsiębiorców zgłosiło swoje uczestnictwo, z czego około 86 % wniosków zostało zaakceptowanych. Do tej pory zorganizowano 850 wymian.

4. DALSZE DZIAŁANIA

W nadchodzących tygodniach Komisja będzie omawiała sytuację gospodarczą i społeczną z każdym państwem członkowskim w ramach przygotowań do europejskiego okresu oceny zarządzania gospodarczego 2012. Komisja będzie współpracować z odpowiednimi składami tematycznymi Rady oraz z Parlamentem Europejskim w celu szybkiego wdrożenia elementów inicjatywy „Szanse dla młodzieży” opisanych w ramce poniżej.

Komisja pozostanie w kontakcie z europejskimi partnerami społecznymi, aby utrzymać ich aktywne i konkretne zaangażowanie w tę inicjatywę; będzie także starała się zapewnić wsparcie i wkład wszystkich zainteresowanych stron.

Nowa inicjatywa „Szanse dla młodzieży”

Mobilizowanie potencjału EFS w celu wsparcia rozwoju umiejętności i przejścia od kształcenia do zatrudnienia

- *Niektóre państwa członkowskie mogłyby w większym stopniu wykorzystać dostępne fundusze unijne, w tym poprzez przeprogramowanie i przyspieszenie realizacji planowanych działań, aby stworzyć systemy wsparcia dla młodzieży na większą skalę. Powinny one być skierowane na zwalczanie zjawiska przedwczesnego kończenia nauki i rozwijanie umiejętności przystosowania zawodowego. Jest to szczególnie ważne dla państw członkowskich, w których bezrobocie osób młodych i będących w trudnej sytuacji jest bardzo wysokie. Komisja jest gotowa współpracować z państwami członkowskimi w stosowaniu procedur przyspieszonych w przypadku zmian programów operacyjnych oraz zapewnić pomoc techniczną ze strony UE i szybkie odzyskiwanie niewykorzystanych środków.*
- *Komisja wykorzysta 1,3 mln EUR z pomocy technicznej EFS na wspieranie tworzenia programów praktyk w ramach EFS, podczas gdy kolejne 3 mln EUR z pomocy technicznej EFS zostaną przeznaczone m.in. na utworzenie programów wsparcia dla młodych osób rozpoczynających działalność gospodarczą i przedsiębiorców społecznych.*
- *Komisja będzie pomagać państwom członkowskim w określeniu środków wspierających młodzież w ramach przygotowań do programów na następny okres wdrażania projektów EFS.*

Wspieranie przejścia od kształcenia do zatrudnienia

- *Państwa członkowskie we współpracy z partnerami społecznymi powinny dążyć do znacznego wzrostu liczby praktyk oferowanych młodym ludziom i dopilnować, by praktyki te rzeczywiście umożliwiły młodym ludziom zdobycie konkretnych kwalifikacji w trakcie pracy i doświadczenia zawodowego, prowadząc do bardziej stabilnych form zatrudnienia. Wzrost liczb praktyk zawodowych w UE o przynajmniej 10 % do końca 2013 r. oznaczałby 370 000 nowych praktykantów¹⁸*
- *Partnerzy społeczni powinni przeanalizować, w stosownych przypadkach wspólnie z organami państw członkowskich, w jaki sposób najlepiej zrealizować konkretny cel „dążenia do zwiększenia liczby umów o praktyki i staże o wyższej jakości” w ramach ich niezależnego porozumienia w sprawie „rynków pracy sprzyjających integracji” (2010 r.).*
- *Komisja znacznie zwiększy wsparcie dla mobilności edukacyjnej studentów uczelni wyższych oraz uczniów odbywających szkolenia zawodowe. Poprzez przeznaczenie jak największej ilości środków na staże w przedsiębiorstwach można uzyskać*

¹⁸ Na początku 2012 r. Komisja przedstawi kompleksową analizę podaży praktyk zawodowych w UE. Obecnie około 40 % uczniów szkół średnich II stopnia w UE objętych jest szkoleniem zawodowym o charakterze praktyk. Jednak mniej niż połowa z nich bierze udział w dwutorowym szkoleniu, łączącym teorię z praktyką w miejscu pracy.

dodatkowe 30 % miejsc dla stażystów, by osiągnąć zakładany cel w postaci 130 000 staży w 2012 r. w ramach programu Erasmus i Leonardo da Vinci.

- *Na początku 2012 r. Komisja przeznaczy 1,5 mln na kampanię skierowaną do przedsiębiorstw w celu zwiększenia ich wiedzy na temat staży organizowanych w ramach programów Erasmus i Leonardo da Vinci i zachęcenia potencjalnych przedsiębiorstw do przyjęcia stażystów z Europy.*
- *Komisja przedstawi w 2012 r. wytyczne jakościowe w sprawie oferowania i odbywania wysokiej jakości staży, w tym panoramę UE dotyczącą staży, zwiększającą przejrzystość warunków oferowanych stażystom w całej UE.*
- *Państwa członkowskie i podmioty działające na rynku pracy muszą zwiększyć wysiłki zmierzające do realizacji gwarancji dla młodzieży, zapewniając młodym ludziom możliwość pracy, kształcenia lub szkolenia (przekwalifikowania) w ciągu czterech miesięcy od opuszczenia szkoły, w szczególności w odniesieniu do osób przedwcześnie kończących kształcenie i szkolenie oraz innych młodych osób w trudnej sytuacji. W 2012 r. Komisja rozpocznie działania przygotowawcze na rzecz „środków aktywizujących młodych ludzi – wdrażanie inicjatywy „Mobilna młodzież”” ze szczególnym naciskiem na gwarancje dla młodzieży, o budżecie w wysokości 4 mln EUR.*
- *Komisja zainwestuje znaczną część budżetu w wysokości 6 mln EUR na innowacje społeczne w przedsięwzięciach innowacyjnych, skierowane do młodzieży oraz obszarów znajdujących się w trudnej sytuacji.*
- *Środki budżetowe przeznaczone na wolontariat europejski zostaną zwiększone w celu zapewnienia co najmniej 10 000 miejsc dla wolontariuszy w 2012 r.*

Wspieranie mobilności na rynku pracy

- *Europejski portal mobilności zawodowej EURES obecnie zawiera ponad 1,2 mln ofert pracy oraz 700 000 życiorysów. W ciągu 2012 r. państwa członkowskie powinny wprowadzić specjalne usługi rekrutacyjne w ramach EURES oraz środki zapewniające obsadzenie co najmniej 100 000 tych oferowanych przez młodych ludzi, tym samym zwiększając wykorzystanie portalu EURES.*
- *Począwszy od 2012 r. program „Twoja pierwsza praca z EURES-em” uruchomiony przez Komisję w 2011 r. pomoże finansowo bezpośrednio około 5000 młodym ludziom w uzyskaniu pracy w innych państwach członkowskich w latach 2012-2013. Posłuży to jako projekt pilotażowy dla dalszego rozwoju programu i zwiększenia liczby miejsc pracy.*
- *W 2012 r. w ramach programu „Erasmus dla przedsiębiorców” przewidziane jest finansowanie około 600 dalszych wymian.*

Lepsza realizacja polityki w ramach europejskiego okresu oceny

- *Komisja przeprowadzi dalsze oceny i analizy środków wprowadzonych przez państwa członkowskie w celu zwalczania bezrobocia osób młodych i złoży*

sprawozdanie w tej sprawie na nieformalnym posiedzeniu ministrów ds. zatrudnienia i spraw społecznych w kwietniu 2012 r.

- *Komisja zachęca państwa członkowskie do dyskusji na temat koniecznych zmian w ich systemach kształcenia i szkolenia przy zastosowaniu strategicznych ram europejskiej współpracy w dziedzinie kształcenia i szkolenia („ET 2020”).*
- *Komisja przedstawi szczegółowe wytyczne dla państw członkowskich w sprawie środków na rzecz zwalczania bezrobocia osób młodych w ramach dwustronnych kontaktów w trakcie przygotowywania krajowych programów reform 2012.*
- *Komisja zwróci uwagę państw członkowskich na problemy osób młodych w zaleceniach dla poszczególnych państw w maju 2012 r.*