



KOMISJA EUROPEJSKA

Bruksela, dnia 12.9.2011  
KOM(2011) 549 wersja ostateczna

**SPRAWOZDANIE KOMISJI DLA PARLAMENTU EUROPEJSKIEGO I RADY**

**Sprawozdanie roczne dla Parlamentu Europejskiego i Rady z działalności jednostki  
centralnej systemu Eurodac w 2010 r.**

# SPRAWOZDANIE KOMISJI DLA PARLAMENTU EUROPEJSKIEGO I RADY

## Sprawozdanie roczne dla Parlamentu Europejskiego i Rady z działalności jednostki centralnej systemu Eurodac w 2010 r.

### 1. WPROWADZENIE

#### 1.1. Zakres

Rozporządzenie Rady (WE) nr 2725/2000 z dnia 11 grudnia 2000 r. dotyczące ustanowienia systemu Eurodac do porównywania odcisków palców w celu skutecznego stosowania konwencji dublińskiej (zwane dalej „rozporządzeniem Eurodac”)<sup>1</sup> stanowi, że Komisja przedkłada Parlamentowi Europejskiemu i Radzie roczne sprawozdanie z działalności jednostki centralnej<sup>2</sup>. Bieżące, ósme sprawozdanie obejmuje informacje o zarządzaniu systemem i uzyskiwanych w 2010 r. wynikach. Oceniono w nim rezultaty oraz efektywność pod względem kosztów systemu Eurodac, jak również jakość działania jego jednostki centralnej.

#### 1.2. Ewolucja kontekstu prawnego i politycznego

W dniu 11 października 2010 r. Komisja przyjęła zmieniony wniosek Komisji dotyczący rozporządzenia Parlamentu Europejskiego i Rady w sprawie ustanowienia systemu Eurodac do porównywania odcisków palców w celu skutecznego stosowania rozporządzenia (WE) nr [...] [ustanawiającego kryteria i mechanizmy ustalania państwa członkowskiego odpowiedzialnego za rozpatrzenie wniosku o udzielenie ochrony międzynarodowej złożonego w jednym z państw członkowskich przez obywatela kraju trzeciego lub bezpaństwowca]<sup>3</sup>.

Zmieniony wniosek przedłożony w październiku 2010 r. zastąpił wniosek przyjęty przez Komisję we wrześniu 2009 r., który wraz z towarzyszącym mu wnioskiem dotyczącym decyzji Rady w sprawie dostępu do danych dla organów ścigania<sup>4</sup> stracił ważność wraz z wejściem w życie Traktatu o funkcjonowaniu Unii Europejskiej (TFUE) i zniesieniu podziału na filary. Zgodnie z komunikatem w sprawie konsekwencji wejścia w życie traktatu lizbońskiego dla trwających międzyinstytucjonalnych procedur decyzyjnych<sup>5</sup> taki wniosek powinien zostać formalnie wycofany i zastąpiony nowym wnioskiem, by uwzględnić nowe ramy TFUE.

---

<sup>1</sup> Dz.U. L 316 z 15.12.2000, s. 1.

<sup>2</sup> Artykuł 24 ust. 1 rozporządzenia Eurodac.

<sup>3</sup> COM(2010) 555 wersja ostateczna.

<sup>4</sup> COM(2009) 344 wersja ostateczna.

<sup>5</sup> COM(2009) 665 wersja ostateczna/2.

Niemniej jednak, ze względu na postępy w negocjacjach dotyczących pakietu azylowego oraz ułatwienie osiągnięcia porozumienia w sprawie rozporządzenia Eurodac, Komisja uznała, że lepiej będzie nie zastępować nieważnego wniosku w sprawie decyzji Rady z września 2009 r. Z tych samych powodów Komisja wycofała z wniosku w sprawie Eurodac przepisy dotyczące dostępu dla organów ścigania.

Komisja jest ponadto zdania, że szybsze przyjęcie nowego rozporządzenia Eurodac ułatwi szybkie ustanowienie agencji do spraw zarządzania operacyjnego wielkoskalowymi systemami informatycznymi w przestrzeni wolności, bezpieczeństwa i sprawiedliwości, ponieważ agencja ta ma odpowiadać także za zarządzanie systemem Eurodac<sup>6</sup>.

Wniosek zmieniony w październiku 2010 r. jest obecnie omawiany przez Radę i Parlament Europejski.

## **2. CENTRALNA JEDNOSTKA SYSTEMU EURODAC<sup>7</sup>**

### **2.1. Zarządzanie systemem**

W związku ze zwiększoną ilością administrowanych danych (niektóre kategorie transakcji muszą być przechowywane przez okres 10 lat), faktem, że platforma techniczna (dostarczona w 2001 r.) stała się w naturalny sposób przestarzała, jak również brakiem możliwości przewidzenia, na ile zwiększy się ilość operacji przetwarzanych w systemie Eurodac – Komisja prowadzi prace nad wprowadzeniem nowej wersji systemu Eurodac. Ten projekt informatyczny, nazwany Eurodac Plus, ma na celu a) zastąpienie przestarzałej infrastruktury informatycznej, b) udoskonalenie ogólnych możliwości i wydajności systemu, c) zapewnienie szybszej, lepiej zabezpieczonej i bardziej wiarygodnej synchronizacji danych systemu produkcyjnego i systemu zapewniającego ciągłość działań. W 2010 r. z powodzeniem zakończono testy odbioru tymczasowego oraz testy odbioru operacyjnego.

Testy odbioru tymczasowego zostały przeprowadzone między marcem a sierpniem 2010 r. i miały na celu sprawdzenie zgodności nowego systemu z określonymi wymogami systemowymi. Testy odbioru operacyjnego, w których wzięło udział 6 państw członkowskich (Bułgaria, Estonia, Finlandia, Niemcy, Słowenia i Zjednoczone Królestwo) miały sprawdzić zgodność systemu Eurodac Plus z istniejącymi systemami informatycznymi w

---

<sup>6</sup> COM(2010) 96 wersja ostateczna.

<sup>7</sup> Rozporządzenie Eurodac przewiduje utworzenie zarządzanej przez Komisję Europejską jednostki centralnej, obejmującej scentralizowany automatyczny system identyfikacji odcisków palców (AFIS), który będzie otrzymywał dane i informował o potwierdzeniu lub wykluczeniu jednostki krajowe (krajowe punkty dostępu) we wszystkich państwach członkowskich. Rozporządzenie Eurodac i jego przepisy wykonawcze wskazują kto jest odpowiedzialny za gromadzenie, przekazywanie i porównywanie danych daktyloskopijnych, określają środki umożliwiające przekazywanie danych, zadania statystyczne jednostki centralnej oraz standardy wykorzystywane przy przekazywaniu danych.

państwach członkowskich. Rozpoczęły się one dnia 9 sierpnia 2010 r. i zostały z powodzeniem zakończone w dniu 13 września 2010 r.

Ostatnia faza projektu – ostateczne testy odbioru – polegała na równoległym działaniu starego i nowego systemu przez 3 kolejne miesiące i codziennym porównywaniu wyników. Ostateczne testy odbioru rozpoczęły się w listopadzie i zostały zakończone w lutym 2011 r.

## **2.2. Jakość usług i efektywność pod względem kosztów**

Komisja dołożyła wszelkich starań, by zapewnić wysokiej jakości usługi dla państw członkowskich, które są ostatecznymi użytkownikami końcowymi jednostki centralnej Eurodac. Państwa członkowskie były dokładnie informowane o każdym przypadku niedostępności systemu, które wynikały wyłącznie z działań związanych z udoskonalaniem Eurodac (Eurodac Plus). W 2010 r. jednostka centralna Eurodac była dostępna przez 99,76% czasu.

W 2010 r. wydatki na konserwację i obsługę jednostki centralnej wyniosły 2 115 056,61 EUR. Wzrost wydatków w porównaniu z ubiegłymi latami (1 221 183,83 EUR w 2009 r. oraz 605 720,67 EUR w 2008 r.) wynikał z kosztów udoskonalania możliwości systemu Eurodac (Eurodac Plus). Ustalony koszt wdrażania systemu Eurodac Plus to 3 055 695,49 EUR, z czego 20% (611 139,10 EUR) zostało wypłacone w 2009 r., 60% (1 833 417,29 EUR) w 2010 r., a pozostałe 20% (611 139,10 EUR) zostanie wypłacone w 2011 r.

Zdołano poczynić pewne oszczędności dzięki wydajnemu korzystaniu z dostępnych zasobów i infrastruktury administrowanych przez Komisję, np. dzięki wykorzystaniu sieci S-TESTA<sup>8</sup>. Komisja zapewniła również (za pośrednictwem programu ISA<sup>9</sup>) usługi łączności i zabezpieczające na potrzeby wymiany danych między jednostką centralną a jednostkami krajowymi. Koszty te, które pierwotnie ponosić miało każde państwo członkowskie, zgodnie z art. 21 ust. 2 i 3 rozporządzenia, zostały ostatecznie pokryte przez Komisję, która wykorzystwała dostępną wspólną infrastrukturę.

## **2.3. Ochrona i bezpieczeństwo danych**

Artykuł 18 ust. 2 rozporządzenia Eurodac ustanawia kategorię operacji, która umożliwia, na wniosek osoby, której dotyczą dane zapisane w centralnej bazie danych, przeprowadzenie tzw. „specjalnego wyszukiwania, w celu zagwarantowania praw tej osoby do dostępu do dotyczących jej danych.

---

<sup>8</sup> Sieć S-TESTA (bezpieczna transeuropejska telematyczna sieć komunikacyjna między organami administracji) zapewnia podstawową strukturę na potrzeby działalności i wymiany informacji między europejską administracją publiczną a administracjami krajowymi.

<sup>9</sup> ISA (program na rzecz rozwiązań interoperacyjnych dla europejskich administracji publicznych) to nowy program mający poprawić współpracę elektroniczną między administracjami publicznymi w państwach członkowskich UE. Jest on kontynuacją poprzednich programów: IDA II (wymiana danych między administracjami) oraz IDABC (interoperatywne świadczenie ogólnoeuropejskich usług eGovernment dla administracji publicznej, przedsiębiorstw i obywateli).

Jak wskazano w poprzednich sprawozdaniach rocznych, w pierwszych latach działania systemu Eurodac wysoka liczba tzw. „specjalnych wyszukiwań” była powodem niepokoju co do potencjalnego niewłaściwego wykorzystania tej funkcji przez administracje krajowe.

W 2010 r. przeprowadzono ogółem 66 takich wyszukiwań, co oznacza niewielki wzrost w porównaniu z liczbą 42 w 2009 r. i 56 w 2008 r. Niezależnie od tego z danych tych wynika, że liczba specjalnych wyszukiwań najprawdopodobniej ustabilizowała się na akceptowalnym poziomie w porównaniu z ostatnim wysokim poziomem z 2007 r. (195 wyszukiwań).

Niemniej, aby dokładniej śledzić to zjawisko, Komisja zawarła w swoim wniosku dotyczącym zmiany rozporządzenia Eurodac wymóg przesyłania przez państwa członkowskie kopii wniosku złożonego przez osobę, której dotyczą dane, do właściwego krajowego organu nadzoru.

### **3. LICZBY I USTALENIA**

W załączniku dołączonym do niniejszego sprawozdania rocznego zamieszczono tabele zawierające dane wygenerowane przez jednostkę centralną w okresie od 1 stycznia do 31 grudnia 2010 r. Statystyki Eurodac opierają się na obrazach 1) odcisków palców wszystkich osób w wieku co najmniej 14 lat, które złożyły wniosek o udzielenie azylu w państwach członkowskich („kategoria 1”), 2) odcisków palców osób, które zostały zatrzymane w związku z nielegalnym przekroczeniem granicy zewnętrznej państwa członkowskiego („kategoria 2”), lub 3) odcisków palców osób, co do których ustalono, że przebywają nielegalnie na terytorium państwa członkowskiego (jeżeli właściwe organy uznają za konieczne sprawdzenie ewentualnego uprzedniego wniosku o udzielenie azylu) („kategoria 3”).

Dane z systemu Eurodac dotyczące wniosków o udzielenie azylu nie mogą być porównywane z danymi wygenerowanymi przez Eurostat, które opierają się na miesięcznych danych statystycznych dostarczanych przez ministerstwa sprawiedliwości i spraw wewnętrznych. Różnice pomiędzy tymi danymi wynikają z wielu przyczyn natury metodologicznej. Po pierwsze dane Eurostatu obejmują wszystkie wnioski o azyl, niezależnie od wieku osoby, która złożyła wniosek. Po drugie dane te gromadzone są przy zachowaniu rozróżnienia między osobami występującymi o azyl w miesiącu referencyjnym (co może obejmować powtórnie złożone wnioski) a osobami występującymi o azyl po raz pierwszy.

#### **3.1. Udane operacje**

„Udana operacja” to taka operacja, która została prawidłowo przetworzona przez jednostkę centralną i nie została odrzucona ze względu na problem z

walidacją danych, błędy w obrazach odcisków palców lub ich niedostateczną jakością<sup>10</sup>.

W 2010 r. jednostka centralna otrzymała łącznie 299 459 udanych operacji, co oznacza jedynie niewielki spadek 15,3% w porównaniu z rokiem 2009 (353 561).

Utrzymująca się tendencja zwykła liczby operacji dotyczących danych osób ubiegających się o azyl („**kategoria 1**”) została zatrzymana w 2010 r., w którym nastąpił spadek liczby takich operacji do 215 463 (9%) w porównaniu z 236 936 w 2009 r. oraz 219 557 w 2008 r.

Tendencja w zakresie liczby osób zatrzymanych w związku z nielegalnym przekroczeniem granicy zewnętrznej („**kategoria 2**”) była taka sama, jak w 2009 r. Po osiągnięciu poziomu 61 945 w 2008 r., liczba operacji spadła do 31 071 w 2009 r., a następnie w 2010 r. do 11 156. Ogromną większość operacji przeprowadzają nadal Grecja, Włochy i Hiszpania. Krajem, który przeprowadził najwięcej operacji była w 2010 r. ponownie Grecja, ale i tak liczba operacji znacznie spadła w porównaniu z rokiem 2009 (4 486 w porównaniu z 18 714). Podobnie we Włoszech i w Hiszpanii liczba operacji w 2010 r. w porównaniu z 2009 r. była niższa (spadek odpowiednio z 7 300 operacji do 2 485 oraz z 1 994 do 1 674). Na przykładzie Włoch widać to wyjątkowo wyraźnie.

W 2010 r. te same 6 państw członkowskich, co w poprzednim roku (Islandia, Luksemburg, Łotwa, Norwegia, Portugalia i Republika Czeska) nie przesłało żadnych informacji o operacjach z „kategorii 2”. Powołując się na wyjaśnienia zawarte w sprawozdaniu z 2009 r., podkreślona w statystykach Eurodac kwestia rozbieżności między ilością danych kategorii 2 wysłanych do Eurodac a pochodzącymi z innych źródeł statystykami dotyczącymi liczby nielegalnych przekroczeń granicy w państwach członkowskich wynika z niejasnego sformułowania definicji w art. 8 ust. 1 rozporządzenia Eurodac<sup>11</sup>. Problem ten zostanie rozwiązany w ramach trwającego obecnie przeglądu rozporządzenia Eurodac.

W roku 2010 korzystanie z opcji przesyłania informacji o operacjach z „**kategorii 3**” (dane osób zatrzymanych w związku z nielegalnym pobytem na terytorium państwa członkowskiego) było rzadsze (72 840 operacji w porównaniu z 85 554 w 2009 r.) Znów jedynie Irlandia nie przesłała żadnych informacji o operacjach z „kategorii 3”.

---

<sup>10</sup> W tabeli 2 załącznika przedstawiono liczbę udanych operacji przypadających na każde państwo członkowskie w poszczególnych kategoriach w okresie od 1 stycznia do 31 grudnia 2010 r.

<sup>11</sup> „Każde państwo członkowskie, zgodnie ze środkami bezpieczeństwa ustanowionymi w Europejskiej konwencji praw człowieka oraz w Konwencji Narodów Zjednoczonych o prawach dziecka, niezwłocznie pobiera odciski wszystkich palców od każdej osoby w wieku co najmniej 14 lat, która zostanie zatrzymana przez właściwe organy kontrolne w związku z nielegalnym przekroczeniem lądowej, morskiej lub powietrznej granicy tego państwa członkowskiego, a która przybyła z państwa trzeciego i nie została zawrócona.”

Mimo że rozporządzenie Eurodac nie nakłada obowiązku dokonywania wyszukiwań z „kategorii 3”, Komisja zachęca państwa członkowskie do korzystania z tej możliwości przed wszczęciem procedury powrotu na mocy dyrektywy Parlamentu Europejskiego i Rady 2008/115/WE z dnia 16 grudnia 2008 r. w sprawie wspólnych norm i procedur stosowanych przez państwa członkowskie w odniesieniu do powrotów nielegalnie przebywających obywateli państw trzecich<sup>12</sup>. W przypadkach wymienionych w rozporządzeniu Eurodac<sup>13</sup> takie wyszukiwania mogą pomóc ustalić, czy dany obywatel państwa trzeciego wnioskował o azyl w innym państwie członkowskim, do którego powinien powrócić zgodnie z przepisami rozporządzenia dublińskiego.

### 3.2. „Trafienia”

#### 3.2.1. *Wielokrotne wnioski o azyl (trafienia w wyniku „porównania kategorii 1 z kategorią 1”)*

Spśród ogółu 215 463 wniosków o udzielenie azylu zarejestrowanych w systemie Eurodac w 2010 r., 24,16% stanowiły „wielokrotne wnioski o azyl”, co oznacza, że w 52 064 przypadkach odciski palców tej samej osoby zostały już wcześniej zarejestrowane jako operacja z „kategorii 1” (w tym samym lub w innym państwie członkowskim). W 2009 r. liczba ta wynosiła 55 226 (23,3%). W rzeczywistości jednak niektóre państwa członkowskie stosują praktykę pobierania odcisków palców od wnioskodawców przy przyjmowaniu ich z powrotem na podstawie rozporządzenia dublińskiego, co zniekształca statystyki dotyczące wielokrotnych wniosków: pobieranie i ponowne przesyłanie odcisków palców wnioskodawcy po przybyciu wskutek przekazania na podstawie rozporządzenia dublińskiego odnotowywane jest nieprawidłowo jako ponowne wystąpienie danej osoby o azyl. Komisja zamierza rozwiązać ten problem, dlatego w swoim wniosku dotyczącym zmiany rozporządzenia Eurodac wprowadziła wymóg, by przekazanie nie było odnotowywane jako nowy wniosek o udzielenie azylu.

W tabeli 3 załącznika podano w odniesieniu do każdego państwa członkowskiego liczbę wniosków o udzielenie azylu, które odpowiadały wnioskom uprzednio zarejestrowanym w innym („trafienia zagraniczne”), lub tym samym państwie członkowskim („trafienia miejscowe”)<sup>14</sup>.

---

<sup>12</sup> Dz.U. L 348 z 24.12.2008.

<sup>13</sup> Artykuł 11: „(...) Ogólną zasadą jest, że podstawy do sprawdzenia, czy cudzoziemiec złożył wcześniej wniosek o azyl w innym państwie członkowskim, występują w przypadku, gdy: a) cudzoziemiec deklaruje, że złożył wniosek o udzielenie azylu, ale bez wskazania państwa członkowskiego, w którym wniosek został złożony; b) cudzoziemiec nie występuje o azyl, ale sprzeciwia się odesłaniu do swojego kraju pochodzenia, twierdząc, że będzie tam w niebezpieczeństwie; lub c) cudzoziemiec w inny sposób próbuje uniemożliwić swój powrót, odmawiając współpracy w ustaleniu swojej tożsamości, w szczególności przez nieujawnianie lub pokazywanie fałszywych dokumentów tożsamości”.

<sup>14</sup> Statystyki dotyczące trafień miejscowych podane w tabelach niekoniecznie odpowiadają informacjom o trafieniu przesłanym przez jednostkę centralną i odnotowanym przez państwa członkowskie. Wynika to z tego, że państwa członkowskie nie zawsze korzystają z opcji przewidzianej w art. 4 ust. 4, która pozwala zwrócić się do jednostki centralnej o

W 2010 r. 35% wielokrotnych wniosków stanowiły „trafienia miejscowe”. W niektórych państwach członkowskich (Belgia, Bułgaria, Cypr, Irlandia, Polska, Słowacja, Republika Czeska, Włochy, Zjednoczone Królestwo) przekraczają one 50%. W 2009 r. odsetek trafień miejscowych wynosił 38,8%. Trafienia miejscowe, które wskazują na przypadki osób, które po złożeniu wniosku o azyl w jednym państwie członkowskim złożyły nowy wniosek w tym samym państwie członkowskim, w rzeczywistości odzwierciedlają definicję kolejnych wniosków zgodnie z art. 32 dyrektywy Rady 2005/85/WE z dnia 1 grudnia 2005 r. w sprawie ustanowienia minimalnych norm dotyczących procedur nadawania i cofania statusu uchodźcy w państwach członkowskich<sup>15</sup>.

Trafienia zagraniczne dają również pewne wyobrażenie na temat zjawiska wtórnego przemieszczania się osób ubiegających się o azyl w UE. Podobnie jak w latach ubiegłych ze statystyk wynika, że zaobserwowane zjawisko wtórnego przemieszczania się nie zawsze prowadzi wzdłuż „logicznych” szlaków między sąsiadującymi państwami członkowskimi. Tytułem przykładu we Francji nadal najwięcej trafień zagranicznych (2 081) dotyczy osób ubiegających się o azyl, które złożyły uprzednio wniosek w Polsce. Z kolei w Zjednoczonym Królestwie najwięcej trafień zagranicznych (484) związanych jest z danymi pochodzącymi z Włoch. Statystyki dotyczące trafień zagranicznych nie wskazują na szlak prowadzący w jednym kierunku z państw z granicą lądową lub państw leżących u wybrzeży Morza Śródziemnego do państw członkowskich położonych bardziej na północy. Niemniej jednak dane statystyczne, które obrazują zjawisko wtórnego przemieszczania się do państw z granicą lądową lub państw leżących u wybrzeży Morza Śródziemnego, mogą w dużej mierze być związane z faktem, że niektóre państwa członkowskie stosują praktykę pobierania odcisków palców od wnioskodawców przy przyjmowaniu ich z powrotem na podstawie rozporządzenia dublińskiego.

### 3.2.2. *Trafienia w wyniku „porównania kategorii 1 z kategorią 2”*

Trafienia te pozwalają zorientować się, jakie szlaki wybierają osoby, które nielegalnie wjechały na terytorium Unii Europejskiej przed wystąpieniem o azyl. W 2010 r., podobnie jak w roku poprzednim, większość trafień wystąpiła z danymi przesłanymi przez Grecję (6 934) i Włochy (3 752). Liczba trafień z danymi z Węgier (545), Bułgarii (545), Francji (530) i Hiszpanii (238) była również dość znacząca. Niemniej jednak uderzające jest, że liczba trafień z danymi z Bułgarii (96%) oraz Francji (71,9%) to w rzeczywistości trafienia miejscowe.

---

przeprowadzenie wyszukiwania na podstawie ich własnych danych przechowywanych w centralnych bazach danych. Nawet jednak jeśli państwa członkowskie nie korzystają z tej opcji, jednostka centralna musi, z przyczyn technicznych, dokonywać zawsze porównania z wszystkimi danymi (krajowymi i zagranicznymi) przechowywanymi w jednostce centralnej. W tych konkretnych przypadkach, nawet jeśli dochodzi do skojarzenia z danymi krajowymi, jednostka centralna wyśle zwyczajnie informację o braku trafienia, ponieważ państwo członkowskie nie wystąpiło o porównanie przesłanych danych ze swoimi własnymi danymi. Dz.U. L 326 z 13.12.2005.

<sup>15</sup>



Porównując rok 2010 z 2009 można zaobserwować, że odsetek osób zatrzymanych w związku z nielegalnym przekroczeniem granicy, które zdecydowały się złożyć wniosek o udzielenie azylu, czyni to w innym państwie członkowskim niż to, do którego nielegalnie wjechały, zwiększył się nieznacznie z 65,2% do 73,4% . Niemniej jednak porównanie całkowitej liczby trafień wskazuje na ogromny spadek z 20 363 w 2009 r. do 11 939 do 2010 r.

Większość osób, które wjechały na terytorium UE nielegalnie przez Grecję (5 930) i podróżowały dalej, udało się do Niemiec (1 478), Francji (886), Zjednoczonego Królestwa (645) lub Szwecji (635). Osoby, które wjechały nielegalnie przez Włochy, udawały się głównie do Szwajcarii (1 222), Szwecji (642) lub Niemiec (419). Wśród osób, które wjechały przez Hiszpanię, (238) większość udała się do Francji (98), Belgii (39) lub Szwajcarii (39), podczas gdy osoby, których odciski palców pobrano na Węgrzech (545), udały się głównie do krajów sąsiadujących, czyli Austrii (160) lub Niemiec (82).

### 3.2.3. *Trafienia w wyniku „porównania kategorii 3 z kategorią 1”*

Trafienia te wskazują, gdzie nielegalni migranci najpierw wystąpili o udzielenie azylu przed podróżą do innego państwa członkowskiego. Należy mieć jednakże na uwadze, że przekazywanie danych o operacjach z „kategorii 3” nie jest obowiązkowe, i że nie wszystkie państwa członkowskie systematycznie korzystają z możliwości takiej kontroli.

Z dostępnych danych wynika, że szlaki osób zatrzymanych w związku z nielegalnym pobytom w innym państwie członkowskim niż państwo, w którym ubiegają się o azyl, prowadzą przede wszystkim do kilku państw członkowskich, w szczególności Niemiec (6 652), Szwajcarii (2 542), Niderlandów (3 415), Francji (2 232) oraz Austrii (1 668).

### 3.3. **Opóźnienie operacji**

Rozporządzenie Eurodac przewiduje obecnie jedynie bardzo nieprecyzyjny termin na przesyłanie odcisków palców, co w praktyce prowadzi do znacznych opóźnień. Jest to zasadniczy problem, ponieważ duża zwłoka w przekazywaniu odcisków może spowodować rezultaty sprzeczne z zasadami ustalania odpowiedzialności ustanowionymi w rozporządzeniu dublińskim. Na kwestię nadmiernych opóźnień w pobieraniu odcisków i przesyłaniu ich do jednostki centralnej Eurodac zwracano już uwagę w poprzednich sprawozdaniach rocznych, została ona również uwydatniona jako jeden z problemów w sprawozdaniu z oceny.

Podobnie, jak w zeszłym roku nadal zwiększały się opóźnienia w przesyłaniu danych tj. wydłużeniu uległ czas między pobraniem odcisków palców a przesłaniem ich do jednostki centralnej Eurodac. Zwiększeniu opóźnień w dużej mierze winna jest Grecja, gdzie średni czas przesyłania danych z kategorii 2 zwiększył się z 36,35 dni do 54,99 dni, co stanowi również rekord w odniesieniu do wszelkich danych we wszystkich państwach

członkowskich. Inne państwa, w których występowały znaczne opóźnienia, to Islandia, Malta, Niderlandy, Rumunia i Zjednoczone Królestwo. Komisja musi ponownie podkreślić, że opóźnione przekazywanie może spowodować błędne wyznaczenie państwa członkowskiego w ramach dwóch różnych scenariuszy nakreślonych w poprzednich sprawozdaniach: „nieprawidłowego trafienia”<sup>16</sup> oraz „braku prawidłowego trafienia”<sup>17</sup>.

Niezależnie od opóźnień, całkowita liczba przypadków braku prawidłowych trafień ze względu na opóźnienie w przesłaniu operacji spadła z 1 060 w 2009 r. do 362 w 2010 r.

Podobnie jak w zeszłym roku warto podkreślić, że miażdżąca większość przypadków braku prawidłowych trafień (353, czyli 97,5%) wynika z opóźnienia spowodowanego przez Grecję. Rozkład przypadków nieprawidłowych trafień był podobny jak w 2009 r.: w wyniku opóźnień spowodowanych przez Danię nieprawidłowe było 46 trafień z całkowitej liczby 83. W związku z powyższym Komisja ponownie wzywa państwa członkowskie do poczynienia wszelkich niezbędnych wysiłków, by ich dane przesyłane były zgodnie z art. 4 i 8 rozporządzenia Eurodac.

### 3.4. Jakość operacji

W 2010 r. średni wskaźnik odrzuconych operacji<sup>18</sup> dla wszystkich państw członkowskich wzrósł do 8,92% w stosunku do 7,87% w 2009 r. W poniższych 10 państwach członkowskich wskaźnik odrzuconych operacji wynosił 10% lub więcej: Malta (19,42%), Estonia (16,67%), Portugalia (16,45%), Francja (13,58%), Niderlandy (12,33%), Niemcy (12,24%), Zjednoczone Królestwo (11,77%), Litwa (11,74%), Szwecja (10,39%) i

<sup>16</sup> W scenariuszu określanym jako „**nieprawidłowe trafienie**”, obywatel kraju trzeciego składa wniosek o udzielenie azylu w państwie członkowskim (A), którego organy pobierają od niego odciski palców. Może się zdarzyć, że zanim odciski te zostaną wysłane do jednostki centralnej (operacja z kategorii 1), dana osoba zdąży się udać do innego państwa członkowskiego (B) i ponownie wystąpić o azyl. Jeżeli to państwo członkowskie B wyśle odciski palców jako pierwsze, odciski przesłane przez państwo członkowskie A zostaną zarejestrowane w centralnej bazie danych później niż odciski przesłane przez państwo członkowskie B, co spowodowałoby skojarzenie danych przesłanych przez państwo członkowskie B z danymi przesłanymi przez państwo członkowskie A. Za odpowiedzialne państwo członkowskie uznane zostałyby zatem państwo członkowskie B, zamiast państwa członkowskiego A, w którym wniosek o udzielenie azylu złożony został najpierw.

<sup>17</sup> W scenariuszu tzw. „**braku prawidłowego trafienia**” obywatel kraju trzeciego zostaje zatrzymany z związku z nielegalnym przekroczeniem granicy, po czym organy państwa członkowskiego, do którego wjechał (A), pobierają od niego odciski palców. Może się zdarzyć, że zanim odciski te zostaną wysłane do jednostki centralnej (operacja z kategorii 2), dana osoba zdąży już udać się do innego państwa członkowskiego (B) i ponownie wystąpić o azyl. W tej sytuacji organy państwa członkowskiego B pobierają od niej odciski palców. Jeżeli teraz państwo członkowskie B prześle odciski palców (operacja z kategorii 1) jako pierwsze, jednostka centralna zarejestrowałaby w pierwszej kolejności operację z kategorii 1, a państwo członkowskie B byłoby zobowiązane do rozpatrzenia wniosku zamiast państwa członkowskiego A. Jeżeli natomiast operacja z kategorii 2 zostanie przesłana później, nie dojdzie do trafienia, ponieważ nie można prowadzić wyszukiwania w danych z kategorii 2.

<sup>18</sup> Operacja może zostać odrzucona z powodu problemów walidacją danych, błędów w obrazach odcisków palców lub niedostatecznej jakości (zob. również pkt 3.1).

Islandia (10%). W przypadku dwunastu państw członkowskich wskaźnik odrzucenia był wyższy od średniej.

Wskaźnik odrzuconych operacji nie wynika z technologii lub słabości systemu. Wynika on głównie z niskiej jakości obrazów odcisków palców przesłanych przez państwa członkowskie, ludzkich błędów lub nieprawidłowej konfiguracji sprzętu używanego przez państwa członkowskie do przesyłu. Z drugiej strony w niektórych przypadkach liczby te obejmują szereg prób przesłania tych samych odcisków palców, po tym jak zostały one odrzucone przez system ze względu na niedostateczną jakość. Komisja uwzględnia fakt, że pewne opóźnienia mogą być spowodowane tymczasowym brakiem możliwości pobierania odcisków palców (zatarte lub zniszczone opuszki palców lub stan zdrowia uniemożliwiający natychmiastowe pobranie odcisków palców), lecz niezależnie od tego ponownie podkreśla problem ogólnie wysokiego wskaźnika odrzucenia, na który zwracano szczególną uwagę już w poprzednich sprawozdaniach rocznych, wzywając te państwa członkowskie do zapewnienia specjalnych szkoleń krajowym operatorom Eurodac, jak również prawidłowej konfiguracji wyposażenia, aby obniżyć ten wskaźnik.

#### **4. WNIOSKI**

W 2010 r. jednostka centralna Eurodac uzyskiwała zadowolające wyniki w zakresie szybkości, rezultatów, bezpieczeństwa i efektywności pod względem kosztów.

W 2010 r. ogólna liczba operacji spadła o 15,3% (do 299 459) i spadek ten dotyczył wszystkich trzech kategorii operacji. Liczba operacji z kategorii 1 spadła o 9% (do 215 463), liczba operacji z kategorii 2 spadła o 64% (do 11 156), a liczba operacji z kategorii 3 spadła o 14,8% (do 72 840).

W 2010 r. średni wskaźnik odrzuconych operacji dla wszystkich państw członkowskich wzrósł do 8,92% w stosunku do 7,87% w 2009 r.

Problemem pozostają nadal powtarzające się, a w niektórych przypadkach również nadmierne, opóźnienia w przesyłaniu danych do jednostki centralnej systemu Eurodac.

## ZAŁACZNIK

**Tabela 1: Jednostka centralna systemu Eurodac, stan zawartości bazy danych na dzień 31.12.2010 r.**

	CAT1	CAT2	Blocked CAT1	
<b>AT</b>	101.347	264	6.999	
<b>BE</b>	109.448	12	3.584	
<b>BG</b>	2.956	908	12	
<b>CH</b>	24.547	0	1.024	
<b>CY</b>	26.633	24	0	
<b>CZ</b>	13.313	0	357	
<b>DE</b>	210.056	17	11.817	
<b>DK</b>	11.633	0	0	
<b>EE</b>	97	2	8	
<b>ES</b>	30.163	3.400	442	
<b>FI</b>	20.010	12	333	
<b>FR</b>	280.495	1.174	0	
<b>GR</b>	90.793	20.589	0	
<b>HU</b>	14.706	1.736	302	
<b>IE</b>	25.459	9	1.882	
<b>IS</b>	279	0	0	
<b>IT</b>	115.046	8.949	1.372	
<b>LT</b>	1.001	1	35	
<b>LU</b>	5.354	0	17	
<b>LV</b>	167	0	0	
<b>MT</b>	6.293	137	0	
<b>NL</b>	66.874	13	3.158	
<b>NO</b>	64.949	0	8	
<b>PL</b>	33.031	26	378	
<b>PT</b>	943	0	0	
<b>RO</b>	3.248	183	254	
<b>SE</b>	159.190	4	2.104	
<b>SI</b>	3.125	46	31	
<b>SK</b>	14.930	86	1	
<b>UK</b>	230.450	562	26.578	
	1,666,536	38,154	60,696	1,704,690

**Tabela 2: Udane operacje w jednostce centralnej systemu EURODAC w 2010 r.**

	<b>Category1</b>	<b>Category2</b>	<b>Category3</b>	<b>TOTAL</b>
AT	8,144	125	4,548	12,817
BE	19,236	11	3,734	22,981
BG	822	554	374	1,750
CH	11,824	2	5,519	17,345
CY	2,162	12	285	2,459
CZ	616	0	1,082	1,698
DE	31,715	11	20,167	51,893
DK	4,306	1	697	5,004
EE	22	2	13	37
ES	2,071	1,674	685	4,430
FI	2,815	15	118	2,948
FR	35,844	537	5,659	42,040
GR	9,718	4,486	10	14,214
HU	1,735	728	591	3,054
IE	1,608	6	0	1,614
IS	36	0	8	44
IT	11,406	2,485	779	14,670
LT	338	6	105	449
LU	552	0	139	691
LV	49	0	15	64
MT	144	7	88	239
NL	11,249	12	11,578	22,839
NO	8,250	0	2,866	11,116
PL	4,085	14	440	4,539
PT	122	0	47	169
RO	893	112	432	1,437
SE	23,995	2	189	24,186
SI	191	19	283	493
SK	422	57	385	864
UK	21,093	278	12,004	33,375
<b>TOTAL</b>	<b>215,463</b>	<b>11,156</b>	<b>72,840</b>	<b>299,459</b>

**Tabela 3: Podział trafień – porównanie kategorii 1 z kategorią 1 w 2010 r.**

*Category 1 against Category 1 From 01/01/2010 00:00:00 to 31/12/2010 23:59:59*

HIT countries	AT	BE	BG	CH	CY	CZ	DE	DK	EE	ES	FI	FR	GR	HU	IE	IS	IT	LT	LU	LV	MT	NL	NO	PL	PT	RO	SE	SI	SK	UK	Total Local	Total
AT	2176	124	4	377	3	66	213	33	1	21	27	139	84	616	5	2	256	7	19	0	8	68	73	751	1	65	135	28	208	69	2176	5579
BE	379	6874	9	270	9	20	534	65	0	58	93	447	140	243	14	1	267	32	65	1	11	416	181	890	3	20	331	19	42	205	6874	11639
BG	11	1	243	1	3	0	8	2	0	0	1	1	10	0	0	0	2	0	0	0	0	7	4	2	0	3	10	0	0	7	243	316
CH	1115	312	23	1419	8	27	676	54	0	144	81	398	159	229	14	0	2139	27	33	2	62	217	250	302	8	27	386	32	105	134	1419	8383
CY	0	0	1	0	74	0	3	0	0	0	1	0	1	0	0	0	0	0	0	0	0	2	1	0	0	0	2	0	0	2	74	87
CZ	32	8	1	16	1	494	34	5	0	3	4	6	1	3	1	0	3	3	2	0	0	19	19	10	0	3	31	0	1	0	494	700
DE	600	497	39	559	9	44	1876	90	0	67	121	393	506	300	10	2	592	52	28	0	136	463	498	659	3	60	962	27	90	155	1876	8838
DK	130	103	5	78	3	6	111	251	0	14	96	69	165	80	8	2	154	9	13	0	19	62	608	115	0	12	617	8	6	71	251	2815
EE	1	0	0	0	0	0	1	0	1	0	5	0	0	0	0	0	0	2	0	2	0	0	1	0	0	0	1	0	0	0	1	14
ES	36	26	0	53	1	5	34	3	0	149	4	49	7	20	5	0	22	1	3	0	1	30	28	5	4	2	30	0	0	5	149	523
FI	64	54	15	40	0	5	114	67	2	12	349	47	67	19	3	2	184	34	3	0	86	74	282	116	0	5	545	3	6	41	349	2239
FR	855	463	21	336	13	69	512	52	0	137	69	1625	346	405	26	3	704	41	31	0	82	320	224	2081	8	28	328	31	84	318	1625	9212
GR	180	80	28	47	16	3	50	22	0	10	38	48	720	108	4	0	18	1	2	0	1	40	253	7	0	11	88	4	6	66	720	1851
HU	329	62	12	81	0	5	80	14	0	1	10	76	111	722	2	0	16	0	0	0	0	32	27	12	0	58	54	5	27	33	722	1769
IE	10	6	0	2	3	0	6	1	0	3	7	12	8	3	270	0	16	1	1	0	0	6	8	1	0	1	10	0	2	98	270	475
IS	5	0	0	1	0	0	4	2	0	0	0	0	1	0	0	0	4	0	1	0	2	3	5	0	0	0	7	0	0	2	0	37
IT	389	131	4	237	2	23	223	50	1	39	49	174	274	180	6	0	3340	1	7	0	230	134	253	41	0	27	203	18	41	335	3340	6412
LT	30	10	2	7	0	3	17	0	0	0	8	15	2	15	0	0	0	12	1	0	0	9	9	21	0	0	19	0	4	2	12	186
LU	20	67	0	31	0	1	35	2	0	6	5	15	24	4	0	0	15	1	11	0	4	27	20	9	0	1	37	2	2	3	11	342
LV	0	0	0	0	0	0	0	0	1	1	1	0	0	0	0	0	1	2	0	0	0	0	2	1	0	0	6	0	0	0	0	15
MT	0	0	0	2	0	0	0	0	0	0	1	1	0	0	0	0	2	0	0	0	10	2	1	0	0	0	9	0	0	1	10	29
NL	211	441	11	177	8	49	286	59	1	57	73	223	138	70	6	3	373	9	33	2	85	2125	225	445	4	11	388	6	28	151	2125	5698
NO	144	93	13	162	4	9	224	161	1	46	146	76	122	54	8	4	579	10	10	2	88	109	520	166	1	8	869	4	10	74	520	3717
PL	309	107	2	51	0	25	112	23	1	2	8	99	3	6	3	0	6	17	3	2	0	78	32	1845	1	3	62	0	21	3	1845	2824
PT	3	3	0	3	0	0	2	0	0	8	0	3	1	1	0	0	1	0	1	0	0	1	3	1	3	0	1	0	0	0	3	35
RO	72	10	16	9	0	4	14	0	0	1	3	27	23	37	4	0	0	0	0	0	0	2	2	3	0	46	8	0	25	11	46	317
SE	342	158	18	227	6	40	525	332	1	48	414	195	166	135	20	1	1047	38	12	5	463	319	1194	199	3	21	2950	10	14	165	2950	9068
SI	19	4	3	9	3	2	11	1	0	0	0	4	5	15	1	1	6	0	1	0	4	3	2	0	0	0	13	4	0	2	4	113
SK	125	11	0	14	0	5	24	2	0	0	8	5	1	7	0	0	5	0	1	0	0	9	5	3	0	0	1	1	276	17	276	520
UK	106	152	5	41	8	8	225	34	0	10	36	287	126	45	228	2	484	1	5	0	14	108	106	7	1	8	111	2	47	2881	2881	5088
<b>Total</b>	<b>7693</b>	<b>9797</b>	<b>475</b>	<b>4250</b>	<b>174</b>	<b>913</b>	<b>5954</b>	<b>1325</b>	<b>10</b>	<b>837</b>	<b>1658</b>	<b>4434</b>	<b>3211</b>	<b>3317</b>	<b>638</b>	<b>23</b>	<b>10236</b>	<b>301</b>	<b>286</b>	<b>16</b>	<b>1306</b>	<b>4685</b>	<b>4836</b>	<b>7692</b>	<b>40</b>	<b>420</b>	<b>8214</b>	<b>204</b>	<b>1045</b>	<b>4851</b>	<b>31266</b>	<b>88841</b>

**Tabela 4: Podział trafień – porównanie kategorii 1 z kategorią 2 w 2010 r.**

*Category 1 against Category 2 From 01/01/2010 00:00:00 to 31/12/2010 23:59:59*

HIT countries	AT	BE	BG	CH	CY	CZ	DE	DK	EE	ES	FI	FR	GR	HU	IE	IS	IT	LT	LU	LV	MT	NL	NO	PL	PT	RO	SE	SI	SK	UK	Total Local	Total
AT	47	0	0	0	0	0	0	0	0	4	0	2	349	160	0	0	164	0	0	0	0	0	0	0	0	16	0	1	24	0	47	767
BE	3	6	1	0	0	0	0	0	0	39	0	22	361	34	0	0	98	0	0	0	1	1	0	0	0	2	0	0	0	1	6	569
BG	0	0	465	0	0	0	0	0	0	0	0	0	19	0	0	0	0	0	0	0	0	0	0	0	0	0	0	0	0	0	465	484
CH	9	0	8	1	0	0	0	0	0	39	0	8	300	56	0	0	1222	0	0	0	9	0	0	0	0	5	0	0	10	0	1	1667
CY	0	0	0	0	0	0	0	0	0	0	0	0	1	0	0	0	0	0	0	0	0	0	0	0	0	0	0	0	0	0	0	1
CZ	0	0	0	0	0	0	0	0	0	0	0	0	2	0	0	0	0	0	0	0	0	0	0	0	0	0	0	0	0	0	0	2
DE	8	0	19	0	0	0	4	0	0	14	0	34	1478	82	0	0	419	0	0	0	7	0	0	0	0	9	0	0	5	1	4	2080
DK	1	0	1	0	1	0	0	0	0	0	0	8	558	16	0	0	74	0	0	0	1	0	0	0	0	3	0	0	0	1	0	664
EE	0	0	0	0	0	0	0	0	2	0	0	0	0	0	0	0	0	0	0	0	0	0	0	0	0	0	0	0	0	0	2	2
ES	0	0	0	0	0	0	0	0	0	298	0	3	19	7	0	0	8	0	0	0	1	0	0	0	0	0	0	0	0	0	298	336
FI	0	0	7	0	0	0	0	0	0	1	6	1	96	5	0	0	103	0	0	0	6	0	0	0	0	0	0	0	0	0	6	228
FR	3	0	8	0	0	0	0	0	0	98	0	381	886	76	0	0	263	0	0	0	4	0	0	0	0	8	0	0	1	2	381	1730
GR	5	0	1	0	0	0	0	0	0	2	0	0	1574	15	0	0	7	0	0	0	0	0	0	0	0	1	0	1	0	0	1574	1606
HU	2	0	2	0	0	0	0	0	0	0	0	0	344	284	0	0	4	0	0	0	0	0	0	0	0	11	0	0	0	0	284	647
IE	0	0	0	0	0	0	0	0	0	0	0	2	20	1	4	0	5	0	0	0	0	0	0	0	0	0	0	0	0	0	4	32
IS	0	0	0	0	0	0	0	0	0	0	0	0	1	0	0	0	1	0	0	0	0	0	0	0	0	0	0	0	0	0	0	2
IT	4	0	3	0	0	0	0	0	0	15	0	1	392	34	0	0	1138	0	0	0	21	0	0	0	0	0	0	1	0	1	1138	1610
LT	0	0	0	0	0	0	0	0	0	0	0	0	1	1	0	0	0	3	0	0	0	0	0	0	0	0	0	0	0	0	3	5
LU	0	0	0	0	0	0	0	0	0	0	0	0	11	1	0	0	9	0	0	0	0	0	0	0	0	0	0	0	0	0	0	21
LV	0	0	0	0	0	0	0	0	0	0	0	0	0	0	0	0	0	0	0	0	0	0	0	0	0	0	0	0	0	0	0	0
MT	0	0	0	0	0	0	0	0	0	0	0	0	0	0	0	0	1	0	0	0	5	0	0	0	0	0	0	0	0	0	5	6
NL	2	0	4	0	0	0	0	0	0	16	0	24	437	10	0	0	234	0	0	0	4	5	0	0	0	1	0	0	5	0	5	742
NO	0	0	1	0	0	0	0	0	0	5	0	5	313	10	0	0	326	0	0	0	5	0	0	0	0	1	0	0	0	0	0	666
PL	0	0	2	0	0	0	0	0	0	0	0	0	3	1	0	0	0	0	0	0	0	0	0	0	0	0	0	0	0	0	0	6
PT	0	0	0	0	0	0	0	0	0	0	0	0	1	1	0	0	1	0	0	0	0	0	0	0	0	0	0	0	0	0	0	3
RO	1	0	11	0	0	0	0	0	0	0	0	0	45	8	0	0	0	0	0	0	0	0	0	0	0	52	0	0	0	0	52	117
SE	3	0	8	0	0	0	0	0	0	2	0	13	655	17	0	0	642	0	0	0	14	0	0	0	0	2	0	0	3	0	0	1339
SI	0	0	3	0	0	0	0	0	0	0	0	0	13	2	0	0	1	0	0	0	0	0	0	0	0	0	0	0	0	0	0	19
SK	1	0	0	0	0	0	0	0	0	0	0	0	4	0	0	0	0	0	0	0	0	0	0	0	0	0	0	0	22	0	22	27
UK	3	0	1	0	0	0	0	0	0	3	0	26	645	8	1	0	170	0	0	0	1	0	0	0	0	2	0	1	0	23	23	884
Total	92	6	545	1	1	0	4	0	2	536	6	530	8508	829	5	0	4890	3	0	0	79	6	0	0	0	113	0	4	70	29	4320	16259

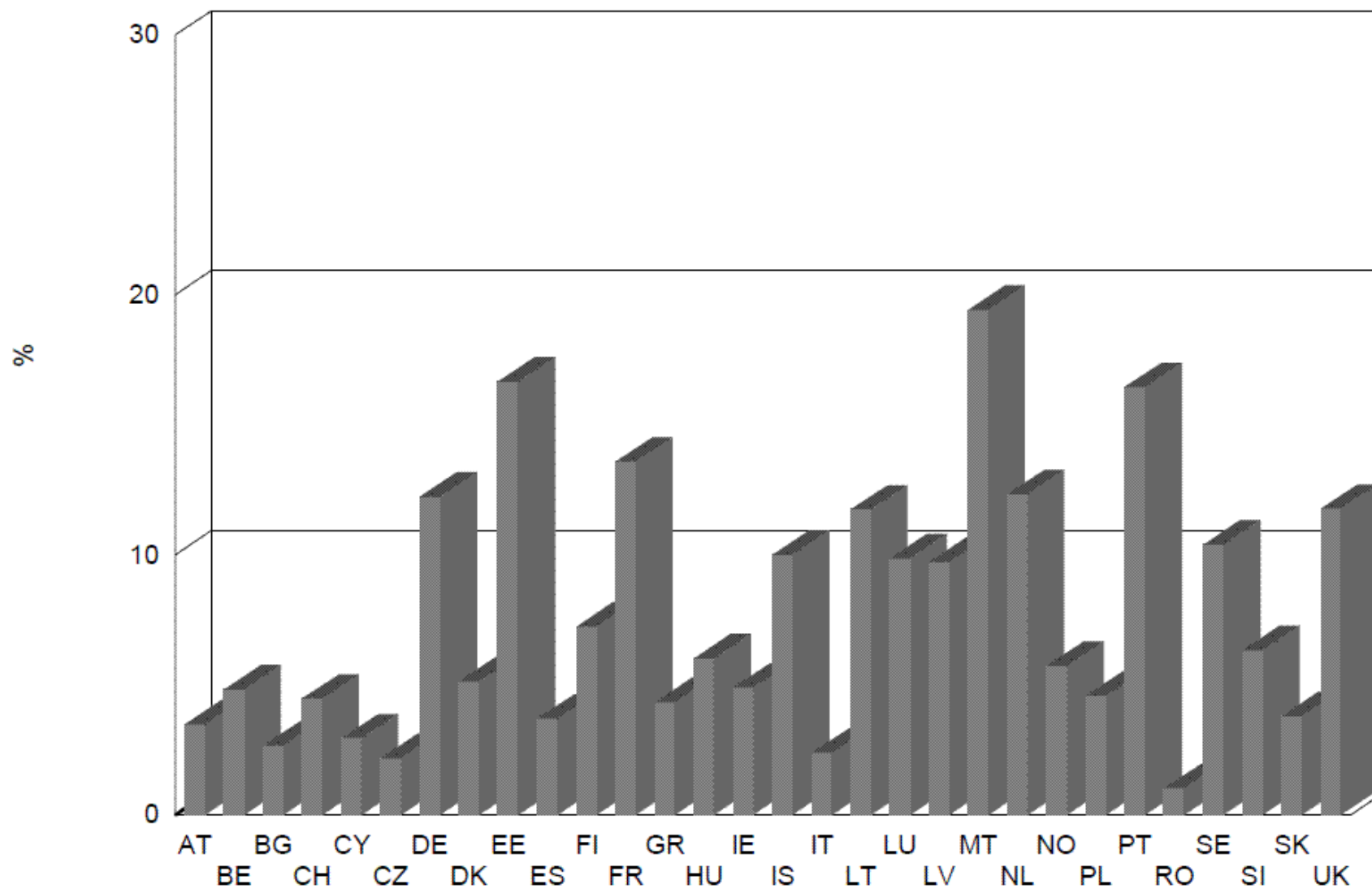
**Tabela 5: Podział trafień – porównanie kategorii 3 z kategorią 1 w 2010 r.**

*Category 3 against Category 1 From 01/01/2010 00:00:00 to 31/12/2010 23:59:59*

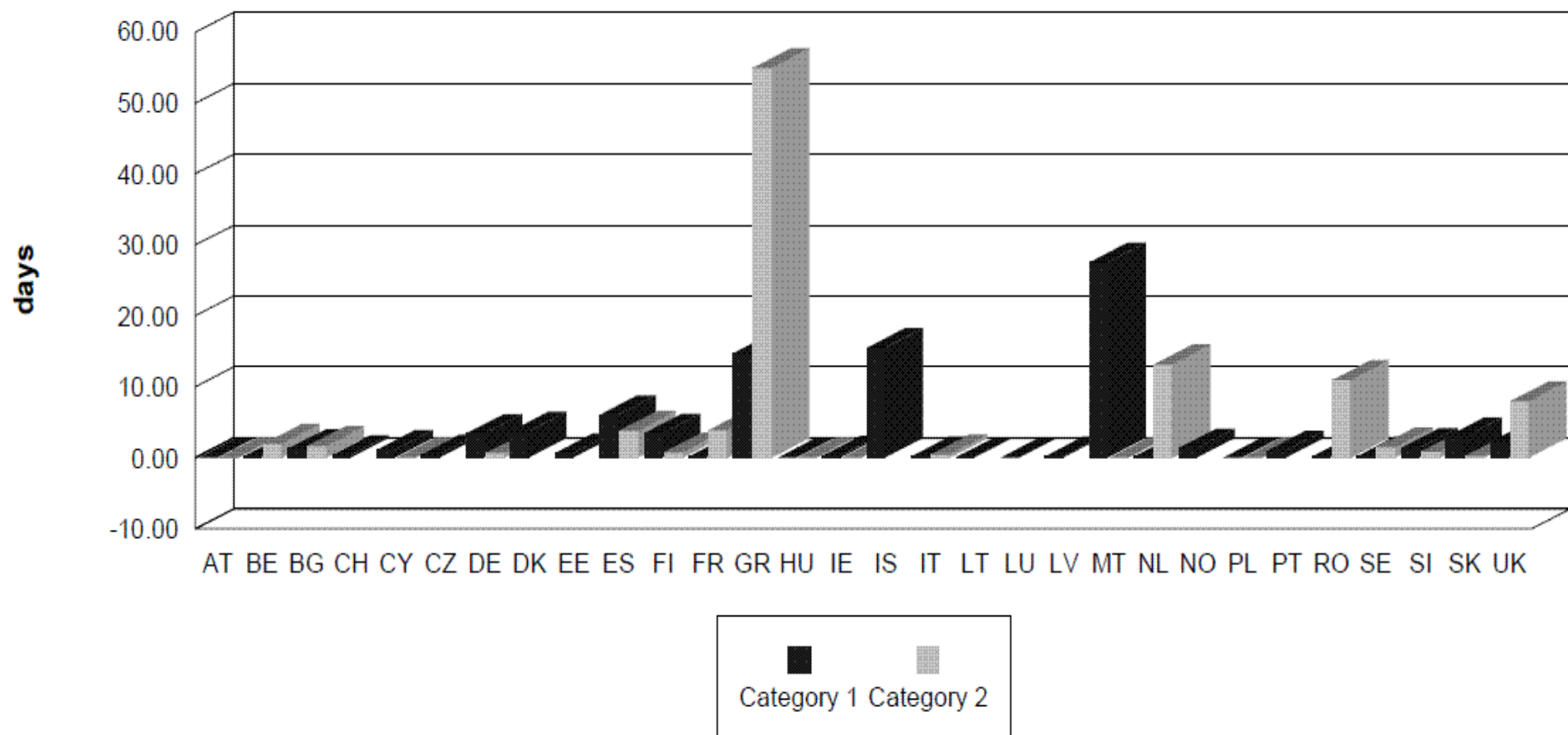
HIT countries	AT	BE	BG	CH	CY	CZ	DE	DK	EE	ES	FI	FR	GR	HU	IE	IS	IT	LT	LU	LV	MT	NL	NO	PL	PT	RO	SE	SI	SK	UK	Total Local	Total
AT	1843	29	4	178	2	15	166	11	0	17	17	79	50	288	9	1	229	9	13	0	10	31	54	124	1	68	54	13	163	33	1843	3511
BE	104	1042	2	45	2	5	154	9	0	26	18	212	26	28	6	0	77	1	15	0	4	94	23	32	3	3	48	3	18	101	1042	2101
BG	8	5	40	2	3	0	12	0	0	0	0	2	17	0	5	0	3	0	0	0	0	2	2	1	0	2	8	0	1	6	40	119
CH	515	139	10	1839	1	10	321	21	0	41	27	257	43	140	4	0	478	7	17	0	8	88	66	107	2	15	111	9	43	62	1839	4381
CY	0	0	0	0	70	0	0	0	0	0	0	0	0	0	0	0	0	0	0	0	0	0	0	0	0	0	0	0	0	0	70	70
CZ	84	5	0	7	0	169	28	1	0	0	0	12	0	4	1	0	7	0	1	0	0	1	4	23	0	0	5	0	15	3	169	370
DE	838	487	46	410	7	71	1492	159	1	68	107	563	330	315	13	4	690	37	49	0	50	385	497	471	5	47	714	34	87	167	1492	8144
DK	18	14	0	13	0	0	60	52	0	14	18	11	8	5	2	0	56	0	2	0	2	16	57	4	1	1	246	0	3	13	52	616
EE	2	0	0	0	0	0	0	0	0	0	3	0	0	0	0	0	0	9	0	0	0	0	0	1	0	0	2	0	2	0	0	19
ES	6	9	0	11	0	0	8	0	0	50	5	15	6	1	0	1	3	0	2	0	5	5	24	2	0	0	8	0	0	2	50	163
FI	3	7	0	0	0	0	8	1	0	1	33	3	0	0	0	0	7	0	0	0	0	1	11	1	0	0	55	0	1	3	33	135
FR	124	278	1	94	2	15	220	21	0	19	29	394	139	106	18	0	387	2	2	0	7	70	87	28	0	9	76	6	19	473	394	2626
GR	0	1	0	0	0	0	1	0	0	0	0	1	3	0	1	0	5	0	0	0	0	0	0	0	0	0	0	0	0	3	3	15
HU	85	22	2	30	0	2	57	10	0	2	4	34	18	442	2	0	9	0	3	0	0	10	10	0	0	9	31	5	9	8	442	804
IE	0	0	0	0	0	0	0	0	0	0	0	0	0	0	0	0	0	0	0	0	0	0	0	0	0	0	0	0	0	0	0	0
IS	0	0	0	0	0	0	0	0	0	0	0	0	0	0	0	0	0	0	0	0	0	2	2	0	0	0	4	0	0	2	0	10
IT	11	4	0	15	0	0	12	1	0	2	0	13	6	2	0	0	133	0	0	0	3	3	2	2	0	1	2	0	1	3	133	216
LT	0	2	6	4	0	0	0	0	0	0	5	1	0	2	0	0	0	24	0	0	0	0	6	0	0	0	5	0	0	2	24	57
LU	8	28	0	8	0	0	19	2	0	1	6	14	2	3	0	0	6	0	22	0	0	7	8	0	0	0	14	4	1	7	22	160
LV	1	0	0	0	0	0	4	0	0	0	3	5	0	1	0	0	0	4	0	0	0	4	0	0	0	3	0	0	0	0	0	25
MT	0	0	0	0	0	0	0	0	0	0	1	2	2	0	0	0	1	0	0	0	2	0	0	0	0	0	1	0	0	0	2	9
NL	218	641	6	111	1	24	416	54	0	49	56	363	54	50	15	1	327	12	39	0	79	2776	245	157	2	6	303	10	35	141	2776	6191
NO	69	27	2	67	3	3	152	62	0	40	62	29	37	13	2	7	196	1	6	0	11	35	940	18	0	7	382	1	2	51	940	2225
PL	16	15	2	5	0	2	20	15	0	4	4	17	0	5	3	0	5	2	1	0	0	4	13	130	2	1	17	0	2	3	130	288
PT	1	4	0	1	0	0	1	1	0	7	1	1	1	3	0	0	2	0	1	0	0	1	4	1	1	0	1	0	0	2	1	34
RO	22	3	9	5	0	4	9	0	0	1	1	14	4	16	0	0	1	0	0	0	0	0	3	1	0	83	4	0	16	5	83	201
SE	4	5	0	3	1	0	6	4	0	2	2	0	2	3	0	0	20	0	0	1	2	5	30	2	0	1	66	0	0	6	66	165
SI	22	5	3	18	0	5	15	4	0	1	0	4	6	13	0	1	10	0	2	0	3	3	9	0	0	0	13	61	2	1	61	201
SK	128	8	1	10	0	2	17	0	0	0	1	5	0	18	0	0	8	0	1	0	0	1	3	14	0	0	2	0	212	5	212	436
UK	78	32	0	11	2	10	171	3	0	3	4	71	17	31	135	0	53	0	3	0	1	18	6	5	0	3	24	1	44	624	624	1350
<b>Total</b>	<b>4208</b>	<b>2812</b>	<b>134</b>	<b>2887</b>	<b>94</b>	<b>337</b>	<b>3369</b>	<b>431</b>	<b>1</b>	<b>348</b>	<b>407</b>	<b>2122</b>	<b>771</b>	<b>1489</b>	<b>216</b>	<b>15</b>	<b>2713</b>	<b>108</b>	<b>179</b>	<b>1</b>	<b>187</b>	<b>3558</b>	<b>2110</b>	<b>1124</b>	<b>17</b>	<b>256</b>	<b>2199</b>	<b>147</b>	<b>676</b>	<b>1726</b>	<b>12543</b>	<b>34642</b>



**Tabela 6: Odrzucone operacje w 2010 r. (%)**



**Tabela 7: Średni okres między datą pobrania odcisków palców a ich przesłaniem do jednostki centralnej EURODAC w 2010 r.**



**Tabela 8: Nieprawidłowe trafienia – porównanie kategorii 1 z kategorią 1 w 2010 r.**

	AT	BE	CH	DE	DK	FI	FR	HU	NL	NO	PL	SE	UK	Total
BE	0	0	0	1	0	0	0	0	0	1	0	0	0	2
CH	0	0	0	1	0	0	1	0	0	0	0	0	0	2
DE	2	3	1	0	0	0	0	1	0	0	0	1	0	8
DK	0	1	0	0	0	4	1	0	0	11	0	29	0	46
ES	0	0	1	3	0	0	0	0	1	0	0	1	0	6
FI	0	1	0	2	0	0	0	0	0	1	1	3	0	8
FR	0	0	0	0	0	0	0	0	0	0	1	0	0	1
GR	1	0	1	0	0	0	0	3	0	0	0	0	0	5
NL	0	0	0	0	1	0	0	0	0	0	0	0	1	2
SE	0	0	0	0	1	0	0	0	0	0	0	0	1	2
UK	0	0	1	0	0	0	0	0	0	0	0	0	0	1
<b>Total</b>	<b>3</b>	<b>5</b>	<b>4</b>	<b>7</b>	<b>2</b>	<b>4</b>	<b>2</b>	<b>4</b>	<b>1</b>	<b>13</b>	<b>2</b>	<b>34</b>	<b>2</b>	<b>83</b>

**Tabela 9: Rozkład przypadków braku prawidłowego trafienia kategorii 1 i 2 ze względu na opóźnienie w przesłaniu operacji z kategorii 2 w 2010 r.**

	AT	BE	CH	DE	DK	FI	FR	HU	IT	NL	NO	RO	SE	UK	Total
ES	0	0	1	0	0	0	2	0	0	0	0	0	0	0	3
FR	0	2	1	1	1	0	0	0	0	0	0	0	0	0	5
GR	17	13	13	126	32	9	13	16	9	28	39	2	22	14	353
NL	0	0	0	0	1	0	0	0	0	0	0	0	0	0	1
Total	17	15	15	127	34	9	15	16	9	28	39	2	22	14	362

**Tabela 10: Rozkład trafień z zablokowanymi sprawami (art. 12 rozporządzenia (WE) nr 2725/2000) w 2010 r.**

	AT	BE	CH	CZ	DE	ES	HU	IE	IT	LT	NL	PL	RO	SE	UK	Total
AT	17	0	0	1	1	0	2	0	1	0	0	4	0	0	0	26
BE	0	3	0	2	1	1	2	0	4	5	0	27	0	0	1	46
CH	0	0	4	0	1	0	1	0	12	4	0	0	2	0	0	24
CZ	1	0	0	0	0	0	0	0	0	0	0	0	0	0	0	1
DE	14	2	1	2	16	1	1	1	15	1	3	2	5	2	0	66
DK	0	1	0	0	0	0	1	0	3	1	0	3	0	1	0	10
ES	0	0	0	0	0	1	0	0	0	0	0	0	0	0	0	1
FI	0	0	0	0	0	0	0	0	4	0	0	5	0	0	0	9
FR	4	2	2	0	1	0	1	0	24	0	0	10	0	0	1	45
HU	0	0	0	0	0	0	1	0	0	0	0	0	0	0	0	1
IE	0	0	0	0	0	0	0	0	0	0	0	0	1	0	0	1
IT	0	0	0	0	0	0	0	0	8	0	0	0	0	0	1	9
LT	1	2	0	0	0	0	0	0	0	0	0	0	0	0	0	3
NL	0	0	0	0	1	0	1	1	11	0	7	1	0	0	0	22
NO	0	1	0	0	0	2	1	0	16	0	0	6	0	1	1	28
PL	4	3	0	0	1	1	0	0	0	0	0	0	0	0	0	9
RO	0	0	0	0	0	0	0	0	0	0	0	0	1	0	0	1
SE	0	0	0	2	1	5	3	1	19	1	0	4	0	0	0	36
SK	0	0	0	0	0	0	1	0	0	0	0	0	0	0	0	1
UK	3	0	0	0	1	0	2	9	31	0	0	0	0	0	17	63

**Tabela 11: Liczba przekazanych operacji z kategorii 9 na każde państwo członkowskie w 2010 r.**

	IAN	FEB	MAR	APR	MAI	JUN	JUL	AUG	SEP	OCT	NOV	DEC	Total
BE									1	1	2		4
CH		1	8	1							1		11
ES										6	5	3	14
FI	1							2					3
FR	2	1	4			1		2		2	6	3	21
MT	1	1		3		1				1			7
SK										4			4
UK			1						1				2
	4	3	13	4	0	2	0	4	2	14	14	6	<b>66</b>