

PL

PL

PL



KOMISJA EUROPEJSKA

Bruksela, dnia 17.3.2010
KOM(2010)103 wersja ostateczna

KOMUNIKAT KOMISJI DO RADY I PARLAMENTU EUROPEJSKIEGO

**Sprawozdanie dwuletnie w sprawie specjalnych ram pomocy dla tradycyjnych
dostawców bananów z AKP**

SEK(2010)331

1. WPROWADZENIE

Specjalne ramy pomocy dla tradycyjnych dostawców bananów z AKP zostały ustanowione w 1999 r. jako forma wsparcia dla tych dostawców w dostosowaniu do zmieniających się warunków konkurencji światowej. Ramy te straciły ważność w grudniu 2008 r. Były one skierowane do 12 krajów będących tradycyjnymi dostawcami bananów: Belize, Dominiki, Grenady, Jamajki, Kamerunu, Madagaskaru, Republiki Zielonego Przylądka, Saint Lucia (dalej Saint Lucia), Saint Vicent i Grenadyn (dalej Saint Vincent), Somalii, Surinamu i Wybrzeża Kości Słoniowej. Łącznie w ramach systemu specjalnych ram pomocy przekazano około 376 mln EUR.

Jego celem było zwiększenie konkurencyjności tradycyjnych producentów bananów wśród krajów AKP lub – gdy okazało się to niemożliwe – wsparcie zróżnicowania. Osiągnięciu tego celu miały służyć projekty zmierzające do:

- zwiększenia wydajności,
- poprawy jakości,
- dostosowania zasad produkcji i wprowadzania do obrotu do stosowanych przez UE norm jakości,
- ustanowienia organizacji producentów skoncentrowanych na wprowadzaniu ulepszeń w zasadach wprowadzania do obrotu, a także na opracowaniu przyjaznych środowisku metod produkcji, m.in. zgodnych z zasadami sprawiedliwego handlu,
- opracowania strategii marketingowych służących spełnieniu wymogów wspólnej organizacji rynku UE,
- wsparcia producentów w opracowaniu przyjaznych środowisku metod produkcji, m.in. zgodnych z zasadami sprawiedliwego handlu,
- wsparcia różnorodności, w przypadku gdy niemożliwe jest utrzymanie konkurencyjności sektora.

Roczne przydziały krajowe były związane z różnicą w poziomie konkurencyjności w porównaniu z dostawcami z krajów trzecich, a także ze znaczeniem produkcji bananów dla gospodarki każdego kraju AKP¹. Roczny budżet został stopniowo zmniejszony z 44,5 mln EUR (w 1999 r.) do 29,2 mln EUR (w 2008 r.). Do 2003 r. głównym kryterium przydziałów było zapewnienie większego wsparcia krajom o niższym poziomie konkurencyjności. Od 2004 r. współczynnik redukcji działał na korzyść krajów, które zwiększyły swoją konkurencyjność.

2. PODSTAWA PRAWNA

Dnia 22 kwietnia 1999 r. Rada przyjęła rozporządzenie (WE) nr 856/1999² ustanawiające specjalne ramy pomocy dla tradycyjnych dostawców AKP bananów.

¹ Szczegółowy opis metodologii znajduje się w rozporządzeniu Komisji (WE) nr 1609/1999 z dnia 2 lipca 1999 r., Dz.U. L 190 z 23.7.1999, str. 14.

² Dz.U. L 108 z 27.4.1999, s. 2.

Dnia 22 lipca 1999 r. Komisja przyjęła rozporządzenie (WE) nr 1609/1999³ ustanawiające szczegółowe zasady wykonania.

W 2007 i 2008 r. w odnośnej linii budżetowej zapisano odpowiednio 28,67 mln EUR i 29,226 mln EUR. Decyzje Komisji ustalające wysokość przydziałów dla poszczególnych krajów zostały przyjęte w dniach 23 kwietnia 2007 r.⁴ i 21 kwietnia 2008 r.⁵.

Artykuł 9 rozporządzenia Rady stanowi: „Do dnia 31 grudnia 2000 r., a następnie co dwa lata, Komisja przedstawia Parlamentowi Europejskiemu i Radzie sprawozdanie, jeśli to stosowne, wraz z odpowiednimi wnioskami, dotyczące funkcjonowania niniejszego rozporządzenia”. Niniejsze sprawozdanie obejmuje rok 2007 i 2008⁶, i dołączony do niego jest dokument roboczy służb Komisji.

3. INFORMACJE NA TEMAT RYNKU

Unia Europejska (UE) jest największym konsumentem i importerem bananów na świecie. W porównaniu z 2007 r. w roku 2008 w UE odnotowano spożycie 5 416 449 ton (oznaczanych niżej jako t) bananów (+3,5 %), w tym 4 848 889 t (+3,7 %) przywieziono z państw trzecich, zaś 567 560 t (+2,3 %) pochodziło z UE. W 2008 r. do Stanów Zjednoczonych przywieziono 3 976 146 t bananów, co oznacza spadek o 0,7 % w stosunku do poprzedniego roku. Niemal całość bananów przywiezionych przez Stany Zjednoczone pochodziła z Ameryki Środkowej i Południowej (banany z krajów AKP stanowiły 0,003 % importu ogółem).

Rynek bananów w UE jest zaopatrywany przez kraje objęte klauzulą najwyższego uprzywilejowania (głównie z Ameryki Środkowej i Południowej), kraje Afryki, Karaibów i Pacyfiku (AKP) oraz przez producentów z UE.

W 2008 r. banany z krajów najwyższego uprzywilejowania spożywane w UE stanowiły 72,5 %, banany z AKP stanowiły 17 %, zaś pozostałe 10,5 % pochodziło z produkcji w UE. Do najważniejszych dostawców bananów objętych klauzulą najwyższego uprzywilejowania należały: Ekwador, Kolumbia i Kostaryka, z których przywieziono odpowiednio 1 328 033 t, 1 278 133 t oraz 893 395 t tych owoców. W tym samym roku największymi dostawcami z AKP były: Dominikana, Kamerun i Wybrzeże Kości Słoniowej, z których przywieziono odpowiednio 170 396 t, 279 530 t oraz 216 583 t bananów.

Banany nie są już przywożone do UE z Grenady, Madagaskaru, Republiki Zielonego Przylądka i Somalii.

4. SYSTEM HANDLU W UE

Od dnia 1 stycznia 2006 r. UE stosuje cła na przywóz bananów z krajów objętych klauzulą najwyższego uprzywilejowania w wysokości 176 EUR/t zgodnie z zobowiązaniem UE do przejścia z poprzedniego systemu kwotowego na system

³ Dz.U. L 190 z 23.7.1999, s. 14.

⁴ Decyzja Komisji C/2007/1744.

⁵ Decyzja Komisji C/2008/1424.

⁶ Poprzednie sprawozdanie dotyczyło roku 2005 i 2006: COM(2006) 806 wersja ostateczna.

czysto taryfowy. Dane statystyczne pokazujące skutki nowego systemu dla przywozu wskazują, że podtrzymuje on dotychczasowe warunki w zakresie dostępu do rynku przy zwiększonym przywozie.

W omawianym okresie banany pochodzące z krajów najsłabiej rozwiniętych były przywożone na rynek UE w systemie bezcłowym i bez ograniczeń kwotowych w ramach inicjatywy „Wszystko oprócz broni”. Od dnia 1 stycznia 2008 r. to samo dotyczy bananów pochodzących z krajów AKP, które zawarły umowy ustanawiające lub prowadzące do ustanowienia partnerstw gospodarczych. Wszystkie kraje AKP, nienależące do grupy państw najsłabiej rozwiniętych, które w 2007 r. prowadziły wywóz bananów, parafowały lub podpisały tymczasową lub pełną umowę o partnerstwie gospodarczym.

5. DECYZJE FINANSOWE

5.1. Pozycja w budżecie na 2007 r.

Po zatwierdzeniu wniosków o finansowanie, na początku 2008 r. podpisano 12 umów o finansowanie na kwotę 28,67 mln EUR (tabela 1).

Okolo 42 % środków przeznaczonych jest na zwiększenie konkurencyjności sektora wywozu bananów w 4 państwach korzystających z finansowania, zaś 58 % na zróżnicowanie w 8 takich państwach (wykresy 1 i 2).

5.2. Pozycja w budżecie na 2008 r.

Po zatwierdzeniu wniosków o finansowanie, na początku 2009 r. podpisano 12 umów o finansowanie na kwotę 29,23 mln EUR (tabela 1).

**Tabela 1: Pozycja budżetowa dotycząca producentów bananów 21 06 05 (poprzednio B7-8710)
1999–2008**

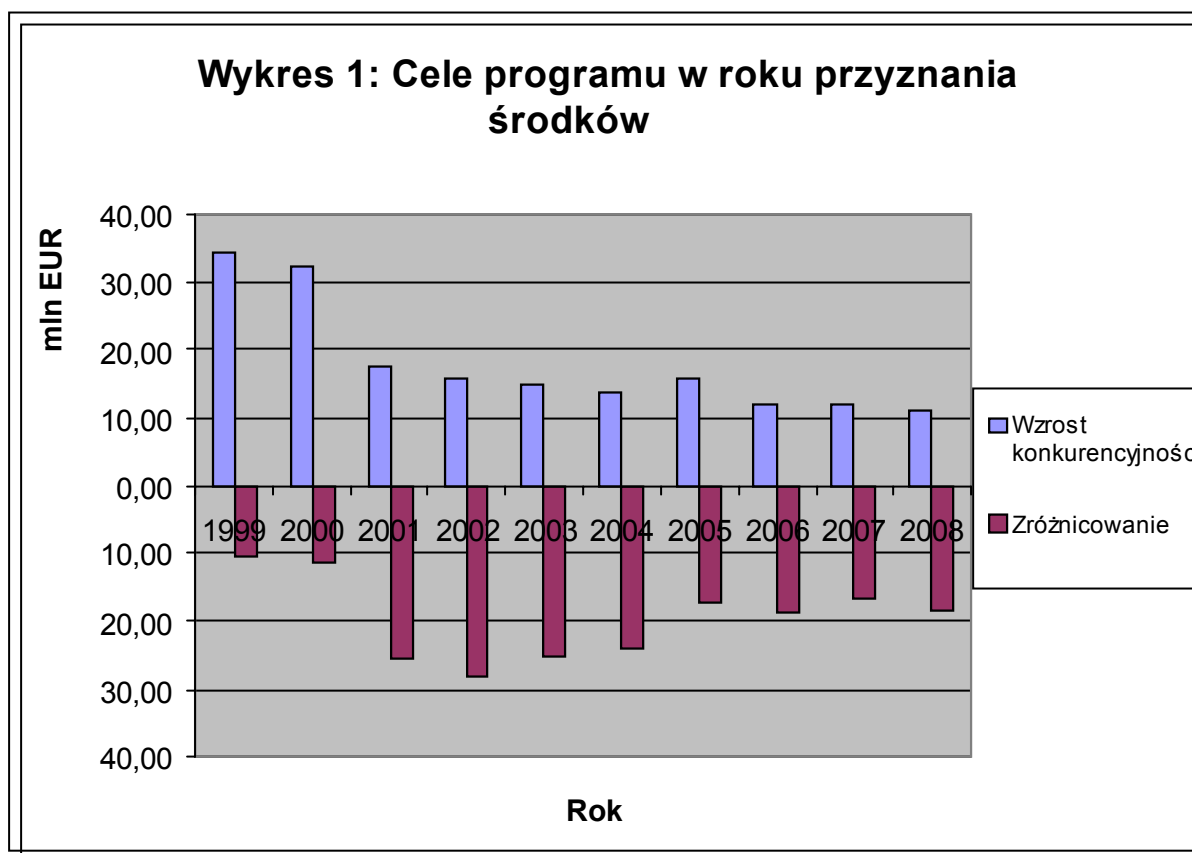
Karaiby	1999	2000	2001	2002	2003	2004	2005	2006	2007	2008	Razem
Belize	3 100 000	3 100 000	3 450 000	3 500 000	3 200 000	2 930 000	2 490 000	2 110 000	1 800 000	2 039 000	27 719 000
Jamajka	5 300 000	5 300 000	5 000 000	4 700 000	4 400 000	4 830 000	4 110 000	3 490 000	2 970 000	2 525 000	42 625 000
Dominika	6 500 000	6 500 000	6 700 000	6 400 000	5 900 000	5 300 000	4 510 000	3 830 000	3 260 000	3 603 000	52 503 000
Saint Lucia	8 500 000	8 875 000	9 200 000	8 800 000	8 000 000	7 260 000	6 170 000	5 410 000	4 600 000	4 808 000	71 623 000
Saint Vincent	6 100 000	6 450 000	6 400 000	6 100 000	5 600 000	5 330 000	4 530 000	3 850 000	3 270 000	3 463 000	51 093 000
Grenada	1 000 000	500 000	500 000	500 000	500 000	500 000	500 000	500 000	500 000	500 000	5 500 000
Surinam	3 100 000	2 700 000	2 700 000	2 500 000	2 200 000	2 310 000	1 960 000	1 670 000	1 420 000	1 207 000	21 767 000
Suma częściowa	33 600 000	33 425 000	33 950 000	32 500 000	29 800 000	28 460 000	24 270 000	20 860 000	17 820 000	18 145 000	272 830 000
Afryka											
Kamerun	6 200 000	5 700 000	5 600 000	5 100 000	4 500 000	4 380 000	3 720 000	3 210 000	4 260 000	4 607 000	47 277 000
Wybrzeże Kości Słoniowej	4 700 000	4 350 000	2 850 000	2 600 000	2 100 000	1 380 000	3 750 000	4 120 000	4 310 000	4 386 000	34 546 000
Somalia	nd.	nd.	600 000	2 800 000	2 600 000	2 070 000	1 760 000	1 500 000	1 280 000	1 088 000	13 698 000
Republika Zielonego Przylądka	nd.	600 000	nd.	500 000	500 000	500 000	500 000	500 000	500 000	500 000	4 100 000
Madagaskar	nd.	nd.	nd.	500 000	500 000	500 000	500 000	500 000	500 000	500 000	3 500 000
Suma częściowa	10 900 000	10 650 000	9 050 000	11 500 000	10 200 000	8 830 000	10 230 000	9 830 000	10 850 000	11 081 000	103 121 000
SUMA CAŁKOWITA	44 500 000	44 075 000	43 000 000	44 000 000	40 000 000	37 290 000	34 500 000	30 690 000	28 670 000	29 226 000	375 951 000

Okolo 37 % środków wykorzystywanych jest na finansowanie działań służących zwiększeniu konkurencyjności sektora wywozu bananów w trzech krajach AKP korzystających z finansowania. Okolo 63 % środków przeznacza się na zróżnicowanie wśród pozostałych beneficjentów (wykres 1).

5.3. Cele programu

5.3.1. Strategie reagowania w latach 1999–2008

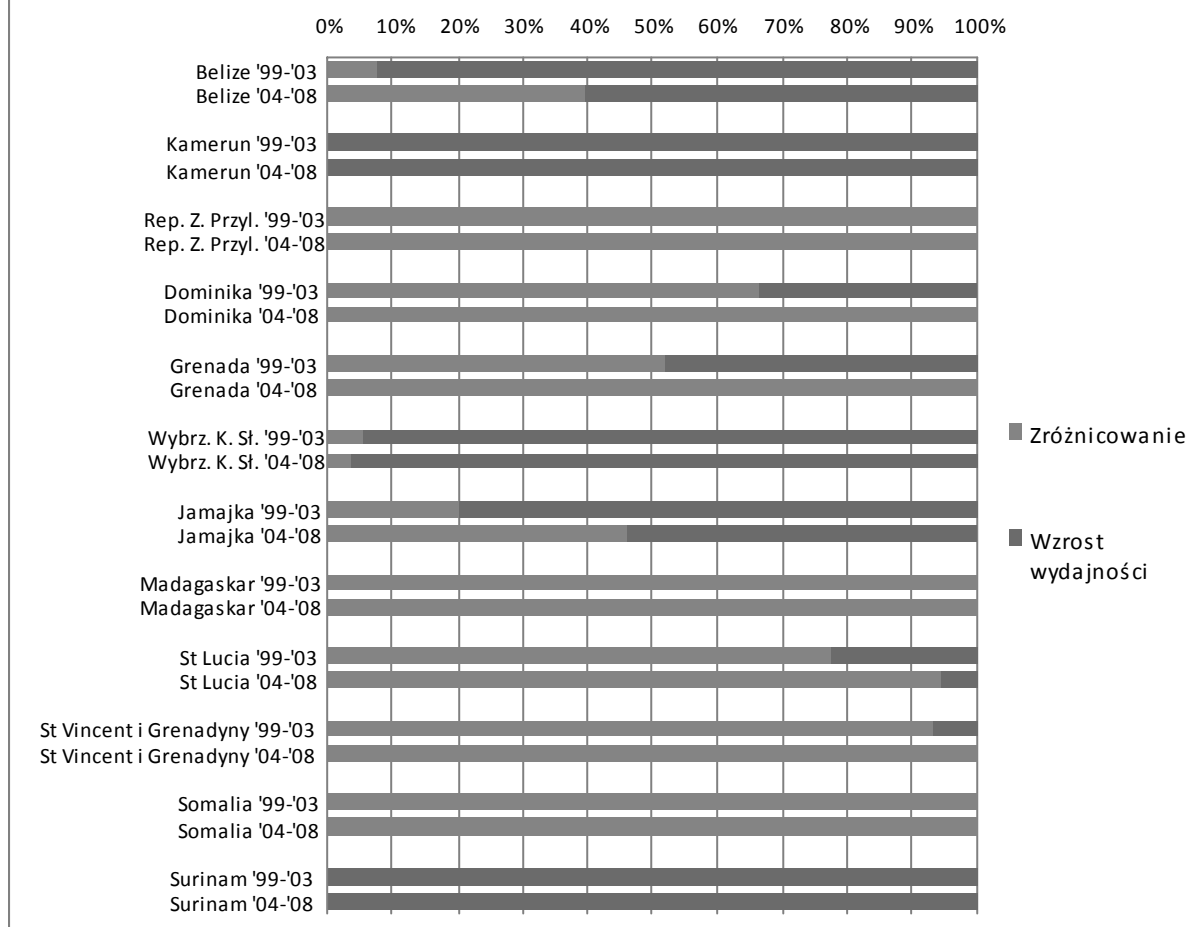
Początkowe strategie wsparcia sektora bananów skoncentrowane były na zwiększeniu konkurencyjności w większości krajów oraz na zróżnicowaniu produkcji rolnej na Madagaskarze, w Republice Zielonego Przylądka i Somalii. Na wyspie Saint Vincent oba cele zostały połączone.



W ramach aktualizacji tych strategii około 2002 r. w przypadku Wysp Zawietrznych przeniesiono punkt ciężkości w kierunku zróżnicowania.

W Belize i na Jamajce w ramach zmienionej strategii przydzielono większą kwotę na rozwój obszarów wiejskich, aby stworzyć lepsze warunki do zróżnicowania produkcji rolnej, ponieważ zmniejszający się wywóz (na Jamajce) oraz rosnąca wydajność i efektywność (w Belize) doprowadziły do spadku zapotrzebowania na niewykwalifikowaną siłę roboczą oraz wykluczenia najmniejszych producentów z rynku bananów przeznaczonych do wywozu.

Wykres 2: Cele programu w poszczególnych krajach jako odsetek przydzielonych środków



5.3.2. Zwiększenie konkurencyjności

W latach 2005–2008 w trzech krajach nadal realizowano projekty służące zwiększeniu konkurencyjności eksporterów bananów. W latach 2007–2008 Belize przeznaczyło więcej środków na zróżnicowanie. Jamajka wykorzystała jedynie niewielką ich część na zwiększenie konkurencyjności, mimo że w obu omawianych latach kraj ten został dotknięty huraganem.

W ramach omawianego celu udzielono wsparcia na następujące działania:

- odbudowę plantacji na Jamajce, w Kamerunie i Surinamie;
- inwestycje służące uzyskaniu bądź utrzymaniu certyfikatów jakości EurepGAP lub ISO 14001⁷ w Belize, na Jamajce, w Kamerunie, Surinamie i Wybrzeżu Kości Słoniowej;

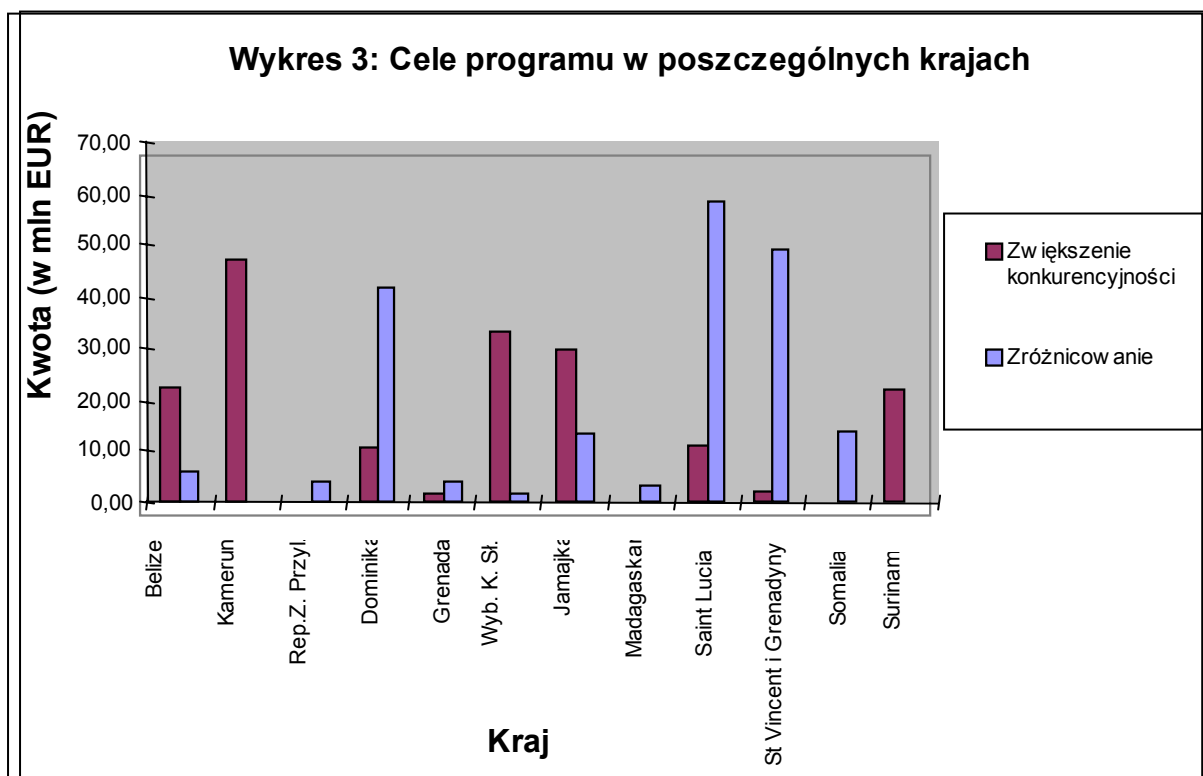
⁷ Normy jakości narzucane są przez dużych europejskich sprzedawców detalicznych.

- transport, pakowanie i składowanie w Kamerunie, Surinamie i Wybrzeżu Kości Słoniowej;
- tworzenie infrastruktury socjalnej na plantacjach oraz mikroprojekty socjalne dla pracowników plantacji w Belize, Kamerunie i Wybrzeżu Kości Słoniowej;
- pomoc techniczną na Jamajce, w Kamerunie i Wybrzeżu Kości Słoniowej oraz wsparcie instytucjonalne na rzecz Belize i Jamajki.

Programy wspierające konkurencyjność stanowiły niemal 48 % łącznej sumy środków przydzielonych w latach 1999–2008. W roku 2007 i 2008 ograniczono ich udział do 42 % i 37 %.

Cztery kraje nadal przekazujące wsparcie na ten cel (Belize, Kamerun, Surinam i Wybrzeże Kości Słoniowej) utrzymały lub zwiększyły wywóz bananów do UE w porównaniu z okresem 2006–2008.

Ilość bananów wywiezionych przez Jamajkę spadła w wyniku zniszczeń spowodowanych huraganami w roku 2007 i 2008. W 2006 r. wywieziono 32 000 t, w 2007 r. – 18 000 t, zaś w 2008 r. – 0 t.



5.3.3. Zróżnicowanie

Wsparcie na rzecz zróżnicowania wybrało 8 krajów w 2007 r. i 9 krajów w 2008 r. W krajach takich jak Dominika, Grenada, Madagaskar, Republika Zielonego Przylądka, Saint Lucia, Somalia i Saint Vincent wywóz bananów albo został wstrzymany, albo uległ znacznemu zmniejszeniu od początku lat 90. do 2002 r. Dominika, Saint Lucia i Saint Vincent zdołały utrzymać poziom wywozu od 2003 r.

na niższym poziomie (około 20–33 % tonażu wywozu z 1993 r.). W 2007 i 2008 roku Belize i Jamajka przestawiły się na wsparcie na rzecz zróżnicowania (wykres 6).

Programy na lata 2007–2008 obejmują:

- inwestycje w turystykę w celu zapewnienia alternatywnych miejsc pracy dla rolników uprawiających banany i pracowników zatrudnionych w tym sektorze we wschodnich Karaibach;
- zróżnicowanie produkcji rolnej na rzecz ogrodnictwa z przeznaczeniem na rynek lokalny na Madagaskarze oraz na potrzeby turystyki, a także na rynki lokalne we wschodnich Karaibach i na Jamajce; wsparcie instytucjonalne na rzecz usług doradztwa rolniczego;
- wzmocnienie sektora turystyki lub sektora prywatnego w regionie wschodnich Karaibów;
- rozwój obszarów wiejskich w Belize, na Jamajce, w Somalii i Republice Zielonego Przylądka (w tym inwestycje w rozwiązania irygacyjne na niewielką skalę);
- pomoc techniczna i wsparcie instytucjonalne we wszystkich 9 krajach.

6. WYKONANIE

6.1. Postanowienia ogólne

Mimo że omawiany program zakończył się w grudniu 2008 r., programy trwające obecnie będą realizowane jeszcze przez kilka lat.

Wykonanie programów odbywa się według zasad zarządzania scentralizowanego (Grenada, Kamerun, Somalia i Surinam) oraz częściowo zdecentralizowanego (Belize, Dominika, Jamajka, Madagaskar, Republika Zielonego Przylądka, Saint Lucia, Saint Vincent i Wybrzeże Kości Słoniowej).

6.2. Środki na zobowiązania

Ogólnie rzecz biorąc, tempo wykonania programów znacznie się zwiększyło od 2007 r. dzięki podjętym działaniom. Zarówno środki na zobowiązania, jak i wydatki w latach 2007–2008 były znacznie wyższe niż środki przydzielone (wykres 4 i tabela 1), co pozwoliło zmniejszyć opóźnienia.

Tabela 2: Zobowiązania i wydatki

SRODKI PRZYDZIELONE OGÓLEM: KARAIBY + AFRYKA		375 951 000,00 EUR
1999 - 2008		
ŚRODKI PRZYDZIELONE: KARAIBY + AFRYKA		281 020 642,64 EUR
1999 - 2008		
PŁATNOŚCI: KARAIBY + AFRYKA		195 151 162,19 EUR
1999 - 2008		
RAC: KARAIBY + AFRYKA		94 930 357,36 EUR
1999 - 2008		
RAL: KARAIBY + AFRYKA		180 799 837,81 EUR
1999 - 2008		
		EUR
Środki przydzielone: Karaiby + Afryka	2006 - 2008	88 586 000,00
Zobowiązania: Karaiby + Afryka	2006 - 2008	15 585 626,72
		17,6 %
Środki przydzielone: Karaiby + Afryka	2003 - 2005	111 790 000,00
Zobowiązania: Karaiby + Afryka	2003 - 2005	105 360 348,52
		94,2 %

Na koniec 2008 r. środki na zobowiązania zawarte w ramach umów stanowiły 73 %, zaś na koniec 2006 r. stanowiły one tylko 48 % (tabela 3). Okres upływający od podjęcia decyzji w sprawie finansowania do przydzielenia środków na zobowiązania w ramach planowanych umów wynosił średnio dwa lata. Podejmowane są starania w celu skrócenia tego okresu, tak aby nie przekraczał on 18 miesięcy w przypadku środków przydzielonych na lata 2007–2008. Celem jest zagospodarowanie większości środków na zobowiązania w 2010 r. oprócz środków na oceny ex post i kontrole.

Łączne środki do zakontraktowania (RAC)⁸ wynosiły 27 % na koniec 2008 r., w porównaniu z 52 % na koniec 2006 r.

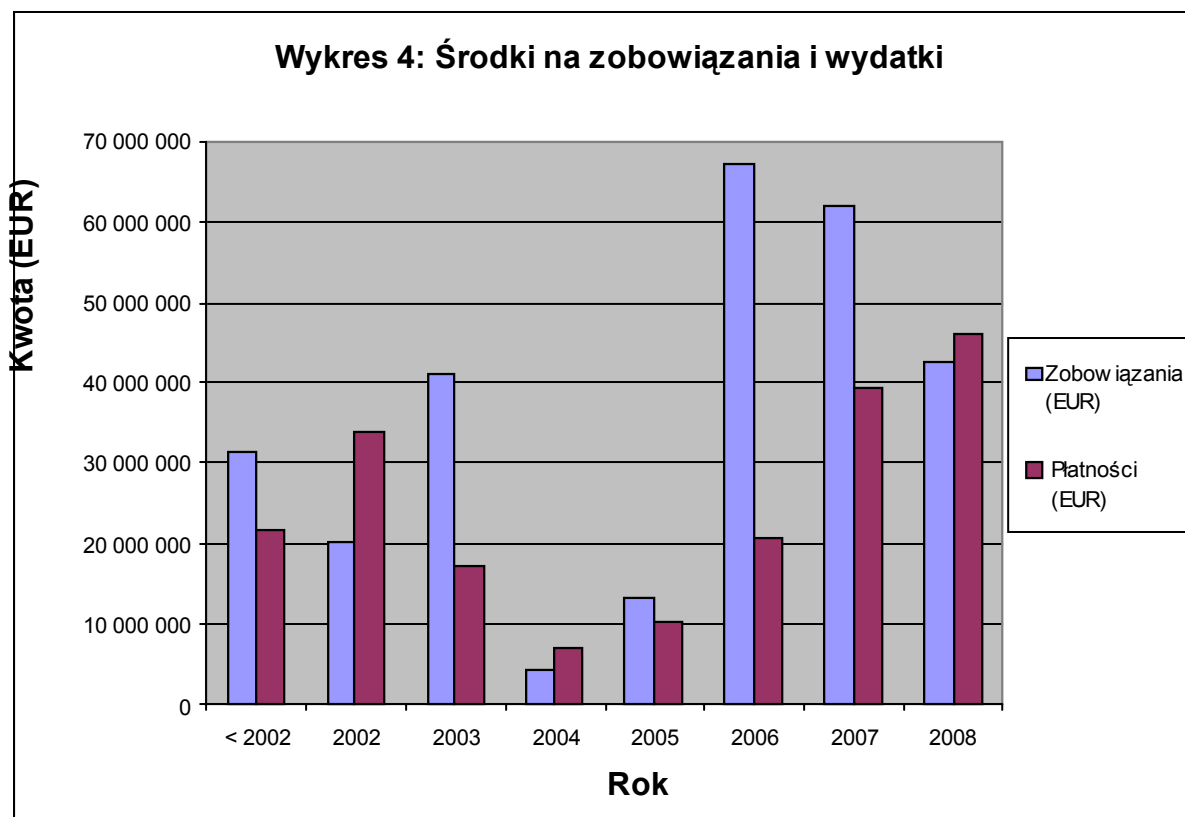
⁸ Środki do zakontraktowania (RAC) dotyczą odsetka środków przydzielonych na projekt, w odniesieniu do którego nie podpisano jeszcze umów o wykonanie prac, dostawę, świadczenie usług lub dotację ani prognozy kosztów programu.

Tabela 3: Sytuacja finansowa w poszczególnych latach

Wszystkie kraje	Rok	Przydzielone środki (EUR)	Środki na zobowiązania (EUR)	Środki na płatności (EUR)	RAC (EUR)	RAC (%)	RAL (EUR)	RAL (%)
	1999	44 500 000,00	43 475 608,78	42 095 728,17	1 024 391,22	2%	2 404 271,83	5%
	2000	44 075 000,00	39 934 158,83	33 462 635,64	4 140 841,17	9%	10 612 364,36	24%
	2001	43 000 000,00	40 483 859,31	34 977 171,91	2 516 140,69	6%	8 022 828,09	19%
	2002	44 000 000,00	36 181 040,48	22 480 047,18	7 818 959,52	18%	21 519 952,82	49%
	2003	40 000 000,00	37 249 522,44	23 573 857,92	2 750 477,56	7%	16 426 142,08	41%
	2004	37 290 000,00	35 385 028,32	20 854 670,49	1 904 971,68	5%	16 435 329,51	44%
	2005	34 500 000,00	32 725 797,76	12 574 525,20	1 774 202,24	5%	21 925 474,80	64%
	2006	30 690 000,00	13 496 220,72	4 420 564,68	17 193 779,28	56%	26 269 435,32	86%
	2007	28 670 000,00	2 089 406,00	711 961,00	26 580 594,00	93%	27 958 039,00	98%
	2008	29 226 000,00	0,00	0,00	29 226 000,00	100%	29 226 000,00	100%
Suma cząstkowa		375 951 000,00	281 020 642,64	195 151 162,19	94 930 357,36	25%	180 799 837,81	48%
	Analizy	900 000,00	695 731,50	635 195,31	204 268,50	23%	264 804,69	29%
Razem		376 851 000,00	281 716 374,14	195 786 357,50	95 134 625,86	25%	181 064 642,50	48%

6.3. Wydatki

Łączne wydatki wyniosły 52 % na koniec 2008 r., co stanowi znaczne usprawnienie w porównaniu do 35 % na koniec 2006 r. (tabela 3).

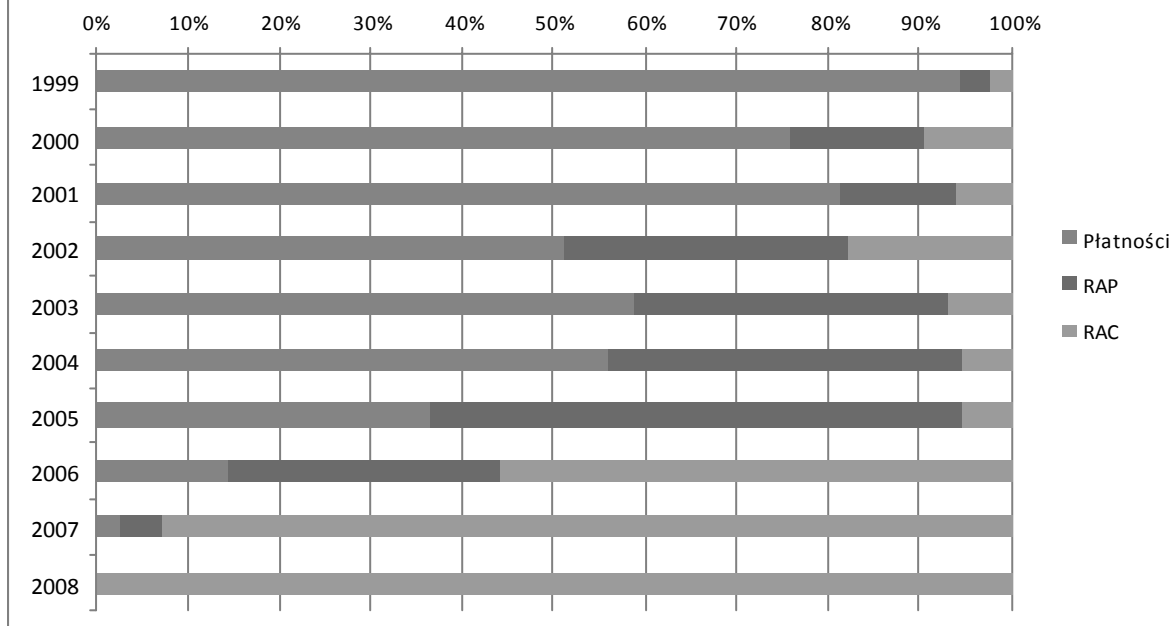


Wydatki wzrosły od 2005 r. i w 2008 r. osiągnęły wysokość 46 mln EUR, co oznacza ponad dwukrotny wzrost w stosunku do 2006 r. Znacznie ograniczono opóźnienia. Płatności plus środki pozostające do zapłaty (RAP)⁹ odpowiadały wysokości zobowiązań.

W latach 2009–2010 zgodnie z oczekiwaniami wydatki powinny osiągnąć kwotę 60 mln EUR. Pozostałe środki powinny zostać wydatkowane w latach 2011–2012 oprócz środków na oceny i kontrole ex post.

⁹ Środki pozostające do zapłaty (RAP) odnoszą się do odsetka środków na zobowiązania lub środków zakontraktowanych, lecz nie wypłaconych ani nie wydatkowanych.

Wykres 5: Sytuacja finansowa w poszczególnych latach jako odsetek przydzielonych środków ogółem



RAL¹⁰ ogółem wynosiły na koniec 2008 r. 48 %, w porównaniu z 65 % na koniec 2006 r.

6.4. Postępy na poziomie krajowym

Kraje AKP skoncentrowane na zwiększeniu konkurencyjności (Belize, Jamajka, Kamerun, Surinam i Wybrzeże Kości Słoniowej) wykonały swoje programy szybciej, a zatem w ich przypadku RAC i RAL są niższe (odpowiednio 19–24% oraz 35–56 %) (tabela 4).

Kraje AKP skoncentrowane na zróżnicowaniu (Dominika, Grenada, Madagaskar, Republika Zielonego Przylądka, Saint Lucia, Saint Vincent i Somalia) zdołały przyspieszyć proces wykonania od 2006 r. Jednakże RAC (19–74%) i RAL (32–81 %) są bardziej zróżnicowane i wyższe od ogólnej średniej wynoszącej 25,3 % (RAC) oraz 48, 1 % (RAL).

¹⁰ RAL, czyli zobowiązania pozostające do spłaty, oznaczają odsetek środków przydzielonych na program, ale jeszcze nie zapłaconych ani nie wydatkowanych. Obejmują one również środki pozostające do wypłaty (RAP) w odniesieniu do istniejących umów o wykonanie.

Tabela 4: Sytuacja finansowa w poszczególnych krajach

	Przydzielone środki (EUR)	Środki na zobowiązania (EUR)	Środki na płatności (EUR)	RAC (EUR)	RAC (%)	RAL (EUR)	RAL (%)
Belize	27 719 000,00	21 749 415,38	15 959 198,62	5 969 584,62	22%	11 759 801,38	42%
Jamajka	42 625 000,00	34 656 171,84	27 664 349,83	7 968 828,16	19%	14 960 650,17	35%
Dominika	52 503 000,00	39 472 434,09	22 441 384,45	13 030 565,91	25%	30 061 615,55	57%
Saint Lucia	71 623 000,00	50 239 673,65	33 004 820,80	21 383 326,35	30%	38 618 179,20	54%
Saint Vincent	51 093 000,00	41 290 569,20	23 600 296,00	9 802 430,80	19%	27 492 704,00	54%
Grenada	5 500 000,00	3 887 119,97	3 224 044,47	1 612 880,03	29%	2 275 955,53	41%
Surinam	21 767 000,00	16 315 936,67	12 176 565,69	5 451 063,33	25%	9 590 434,31	44%
Suma częściowa: Karaiby	272 830 000,00	207 611 320,80	138 070 659,86	65 218 679,20	23,9%	134 759 340,14	49,4%
Kamerun	47 277 000,00	35 349 181,62	29 869 122,30	11 927 818,38	25%	17 407 877,70	37%
Wybrzeże Kości Słoniowej	34 546 000,00	22 655 888,96	15 333 367,71	11 890 111,04	34%	19 212 632,29	56%
Somalia	13 698 000,00	12 350 524,26	9 301 680,17	1 347 475,74	10%	4 396 319,83	32%
Republika Zielonego Przylądka	4 100 000,00	1 053 727,00	776 332,15	3 046 273,00	74%	3 323 667,85	81%
Madagaskar	3 500 000,00	2 000 000,00	1 800 000,00	1 500 000,00	43%	1 700 000,00	49%
Suma częściowa: Afryka	103 121 000,00	73 409 321,84	57 080 502,33	29 711 678,16	28,8%	46 040 497,67	44,6%
SUMA CAŁKOWITA	375 951 000,00	281 020 642,64	195 151 162,19	94 930 357,36	25,3%	180 799 837,81	48,1%

7. MONITOROWANIE SKUTKÓW

7.1. Wnioski ogólne

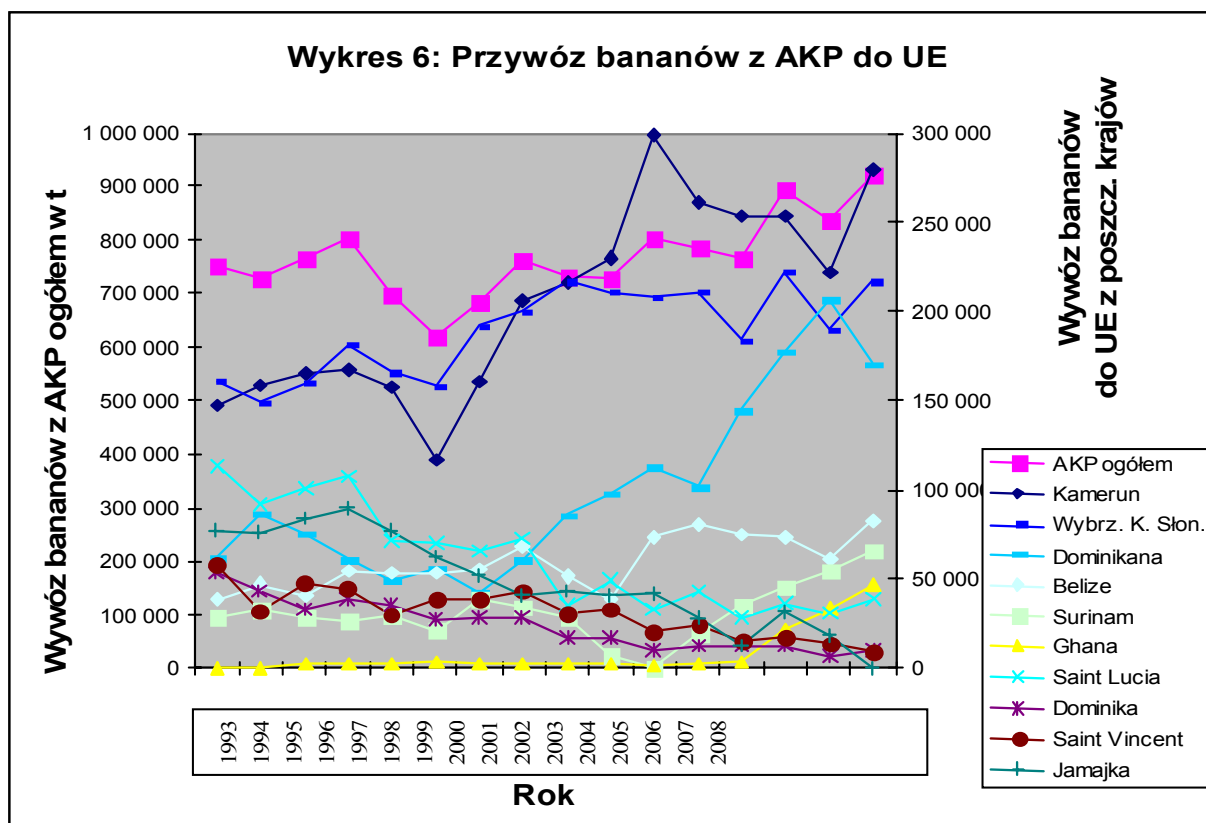
Ocena zewnętrzna zlecona w 2008 r. i przygotowana w pierwszym kwartale 2009 r., wymagała przeprowadzenia wizyt kontrolnych w 8 krajach (Belize, Dominice, na Jamajce, w Kamerunie, Saint Lucia, Saint Vincent, Surinamie i Wybrzeżu Kości Słoniowej). Zasadniczo wyniki wizyt odnoszące się do wschodnich Karaibów dotyczą również 4 krajów, w których nie przeprowadzono wizyt kontrolnych.

W ocenie realizowanych programów uwzględniano:

- znaczenie i aktualność celów;
- aktualność średniookresowych strategii reagowania w poszczególnych krajach;
- wydajność i skuteczność specjalnych ram pomocy;
- rezultaty planowanych działań oraz ich wpływ na konkurencyjność producentów wywożonych bananów;
- rezultaty planowanych działań na rzecz zróżnicowania oraz ich wpływ na (byłych) plantatorów bananów oraz (byłych) pracowników sektora uprawy bananów;
- zrównoważony charakter programów.

7.2. Znaczenie strategii krajowych

Strategie służące zwiększeniu konkurencyjności okazały się istotne, a także jasne i możliwe do zrealizowania w tych krajach, które 1) zaangażowały się w osiągnięcie tego celu; 2) posiadały korzystne warunki agronomiczne; 3) wykazały wysoki stopień zorganizowania sektorów pod względem handlowym oraz 4) były w stanie przekształcić sektor bananów w sektor bardziej zaawansowany pod względem technologicznym i handlowym (Belize, Kamerun, Surinam, Wybrzeże Kości Słoniowej, a początkowo także Jamajka). Programy realizowane poprzez specjalne ramy pomocy w tych krajach służyły zwiększeniu wydajności, poprawie jakości produktów oraz zmniejszeniu ich oddziaływania na środowisko, szkoleniu, wykorzystaniu nisz rynkowych itp. Stosowane w tym kontekście strategie uwzględniały także zmieniające się warunki i potrzeby na rynku.



Pomyślne przeprowadzenie zróżnicowania jest efektem połączenia inicjatyw w skali makro, mezo i mikro. Opracowane przez poszczególne kraje programy zróżnicowania gospodarczego były mało konkretne, obejmowały wiele sektorów i zróżnicowane cele oraz ramy czasowe, a wytyczne dla realizacji programów były niedostatecznie jasne.

W odniesieniu do zróżnicowania wyniki oceny były następujące:

- opracowano lub wdrożono zbyt wiele projektów i programów (np. w 2008 r. w Saint Lucia realizowano 64 działania o łącznej wartości 69 mln EUR);
- działaniami objęto zbyt wiele dziedzin, m.in. turystykę, infrastrukturę drogową, rozwój sektora prywatnego i rozwój rolnictwa, co zmniejszyło szanse na zapewnienie realnego wpływu.

7.3. Skutki

Sektor bananów odgrywa istotną rolę w takich krajach, jak Belize, Dominika, Jamajka, Kamerun, Surinam, Saint Lucia, Saint Vincent i Wybrzeże Kości Słoniowej. W przypadku Dominiki, Saint Lucia i Saint Vincent wywóz bananów stanowił w 2006 r. 18,1 %, 19,7 % oraz 22,3 % łącznego wywozu z tych krajów (FAO, 2008 r.). Dla porównania na sektor bananów przypadało 9 % i 7 % wywozu z Kamerunu i Wybrzeża Kości Słoniowej.

Programy realizowane poprzez specjalne ramy pomocy stanowiły cenny wkład w zwiększenie konkurencyjności w Belize, Kamerunie, Surinamie i Wybrzeżu Kości

Słoniowej, zapewniając im większe szanse na przetrwanie w warunkach coraz większej liberalizacji handlu.

Udział tradycyjnych dostawców z regionu Karaibów zmniejszył się z 52,3 % łącznego wywozu bananów z krajów AKP w 1992 r. do 13 % w 2008 r. Równocześnie przywóz z Afryki wzrósł z 37,4 % łącznego przywozu bananów z krajów AKP w 1992 r. do 59 % w 2008 r., zaś przywóz z Dominikany (która nie jest beneficjentem specjalnych ram pomocy) oraz Belize wzrósł z 10 % łącznego przywozu bananów z krajów AKP w 1992 r. do 28 % w 2008 r.

Szczególne powodzenie stało się udziałem Surinamu. Również dzięki wsparciu udzielonemu poprzez specjalne ramy pomocy sektor bananów uległ ożywieniu i został przekształcony w efektywne źródło wywozu, a tym samym kraj ten stał się jedynym tradycyjnym producentem bananów wśród krajów AKP, który odnotował dodatni wzrost wywozu w latach 2006–2008.

Ze sprawozdania oceniającego wynika, że działalność ta powinna się utrzymać w perspektywie krótko- i średnioterminowej. Najważniejszym warunkiem utrzymania konkurencyjności przez Belize, Kamerun, Surinam i Wybrzeże Kości Słoniowej w ramach innej taryfy celnej będzie ich zdolność do zwiększania wydajności po 2009 r.

Obecnie jest jeszcze zbyt wcześnie, aby stwierdzić, jakie są skutki wsparcia udzielonego poprzez specjalne ramy pomocy na rzecz stabilności gospodarczej i zróżnicowania, ponieważ do końca 2008 r. wydatkowano jedynie około 50 % przydzielonych środków. Ponadto większe inwestycje służące zróżnicowaniu dotyczą fizycznej infrastruktury (dróg, budynków itp.), co wiąże się z istotną zwłoką, do czasu gdy możliwe stanie się skuteczne wykorzystanie tych aktywów.

Skutków tych nie można ująć ilościowo, ponieważ 1) zmiany w przepisach finansowych WE doprowadziły do spowolnienia tempa wydatków oraz wydłużenia terminów w przypadku niemal połowy działań w specjalnych ramach pomocy w latach 2003–2005; 2) w przypadku niektórych krajów, np. Wybrzeża Kości Słoniowej i Kamerunu, nie opracowano we właściwy sposób obiektywnie weryfikowalnych wskaźników, przez co nie mogły one zostać wykorzystane do oceny skutków, a ponadto 3) m.in. w Belize nie wdrożono systemów monitorowania i gromadzenia danych w celu opracowania zbiorczych informacji na temat spodziewanych lub rzeczywistych rezultatów.

Jednakże skutek wsparcia poprzez specjalne ramy pomocy państwa wschodnich Karaibów koncentrują się obecnie na warunkach pomyślnego zróżnicowania gospodarczego. Porzucenie tradycyjnego uzależnienia od bananów na rzecz innych możliwości stanowi obecnie nieodłączny element ich planów rozwoju.

Skoncentrowanie na wzmocnieniu kluczowej infrastruktury (Saint Vincent i Dominika), podniesieniu poziomu edukacji na obszarach wiejskich (Belize), rozwoju sektora prywatnego (Saint Vincent i Saint Lucia), włączeniu nauczania z zakresu technologii informacyjno-komunikacyjnych do programów szkolnych, planowaniu ogólnym w dziedzinie turystyki oraz systemach wsparcia socjalnego po pewnym czasie przyniesie pozytywne skutki. Państwa, które dążą do zróżnicowania, przykładają obecnie znacznie większą wagę do budowania potencjału w tym zakresie w sposób zrównoważony.

Programy specjalnych ram pomocy wywarły korzystny wpływ na ludność i społeczności, do których były skierowane, dzięki finansowaniu inwestycji o charakterze socjalnym (tj. funduszy inwestycji społecznych, planów rozwoju obszarów wiejskich, oświaty i zdrowia).

W krajach skoncentrowanych na zapewnieniu konkurencyjności sektor bananów jest obecnie lepiej dostosowany do wymogów rynku oraz polityki i norm UE w zakresie ochrony środowiska. Dzięki wymuszonym przez rynek normom produkcyjnym (np. EurepGAP czy ISO 14001) poprawiono warunki pracy w gospodarstwach, zwiększono starania o ochronę gleby oraz zmniejszono niekorzystne oddziaływanie na środowisko naturalne. W celu uzyskania europejskich certyfikatów producenci byli zmuszeni do bardziej racjonalnego wykorzystania nakładów produkcyjnych oraz do zmniejszenia łącznego wykorzystania agrochemikaliów, opakowań, maszyn i energii elektrycznej.

Długotrwały charakter inicjatyw służących zróżnicowaniu wymaga zdecydowanej postawy ze strony rządów, jeśli chodzi o włączenie tego rodzaju działań do rocznych przydziałów budżetowych oraz planów wydatków. W wyniku oceny stwierdzono, że kraje skoncentrowane na zróżnicowaniu wykorzystują środki przekazane poprzez specjalne ramy pomocy do budowania potencjału w skali krajowej, aby móc sprostać wyzwaniom związanym z szerzej zakrojonym, długofalowym zróżnicowaniem gospodarczym oraz aby zrealizować wyznaczone w związku z tym cele.

8. WNIOSKI I ZALECENIA

Komisja dołożyła starań, aby przyspieszyć wykonanie przy jednoczesnym utrzymaniu jakości, ukończyła dostosowania wymagane w ramach realizowanych obecnie projektów specjalnych ram pomocy oraz zweryfikowała lub uwzględniła w przygotowywanych programach projekty zatwierdzone w 2006, 2007 i 2008 r. Rzeczywiste wydatki w ramach wszystkich programów specjalnych ram pomocy wzrosły z 21 mln EUR w 2006 r. do 46 mln EUR w 2008 r. Płatności w ramach wszystkich programów zostaną ukończone w 2012 r. (z wyjątkiem ocen i kontroli ex post).

Dokument roboczy służb Komisji zawiera przegląd zaleceń przedstawionych w sprawozdaniu z monitorowania i oceny skutków z 2006 r. (COGEA, 2006 r.), a także podjętych działań. We wszystkich 8 krajach uwzględnionych w sprawozdaniu z monitorowania i oceny skutków z 2008 r. (HTSPE, 2009 r.) odnotowano wyraźny postęp w kwestiach dotyczących konkurencyjności i zróżnicowania.

Pewne postępy w kierunku zwiększenia konkurencyjności i zróżnicowania

Zrealizowane programy w istotny sposób przyczyniły się do osiągnięcia założonych celów:

- (1) zwiększenia konkurencyjności w Belize, Kamerunie, Surinamie i Wybrzeżu Kości Słoniowej, mimo że wsparcie nie zrekompensowało strat na Jamajce spowodowanych huraganami w 2005, 2007 i 2008 r.;
- (2) zwiększenia potencjału w zakresie pomyślnego wprowadzenia zróżnicowania gospodarczego we wschodnich Karaibach oraz zróżnicowania produkcji

rolnej (tam gdzie była ona monitorowana) na Madagaskarze oraz w Republice Zielonego Przylądka i w Somalii, mimo że nie da się jeszcze zmierzyć wszystkich skutków.

W krajach skoncentrowanych na zapewnieniu **konkurencyjności** sektor bananów jest obecnie lepiej dostosowany do wymogów rynku oraz polityki i norm UE w zakresie ochrony środowiska, co zapewnia podstawę do zrównoważonego rozwoju działalności gospodarczej.

Wdrożenie zaleceń przedstawionych w poprzednim sprawozdaniu doprowadziło do widocznych usprawnień, jeśli chodzi o terminowość i jakość wykonania w Belize, na Jamajce i Wyspach Zawietrznych. Aspekt ten był mniej istotny w przypadku Kamerunu i Wybrzeża Kości Słoniowej, które korzystają z bardziej zróżnicowanych źródeł finansowania, a przez to były mniej uzależnione od wsparcia.

W krajach, w których priorytetem jest **zróżnicowanie**, skuteczność była mniejsza ze względu na niedostateczny stopień skoncentrowania, różnorodność bardzo niewielkich inwestycji o wartości około 1–1,5 mln EUR, o ograniczonej możliwości realnego oddziaływania. Ponadto powiązania między poszczególnymi inicjatywami są w dalszym ciągu ograniczone i kruche.

W wyniku oceny zewnętrznej zalecono, aby kraje AKP skoncentrowane na zróżnicowaniu dokonały przeglądu udziału specjalnych ram pomocy w realizacji harmonogramu zróżnicowania gospodarczego w skali makroekonomicznej. Częścią tego przeglądu powinna być ocena spójności tego rodzaju programów oraz ułatwienie sformułowania lub aktualizacji strategii zróżnicowania w poszczególnych krajach, tak aby zawierały one jasno określone priorytety, m.in. w zakresie ilości i źródeł zasobów finansowych potrzebnych do wsparcia i zinstytucjonalizowania najważniejszych działań.

W celu poprawy monitorowania oraz oceny skutków programów na rzecz zróżnicowania zalecono również aktualizację i usprawnienie struktur logicznych oraz ich wykorzystanie jako narzędzia do zarządzania programami, tak aby agencje wykonawcze stale pamiętały o tym, jakie są spodziewane rezultaty, aby dążyły do ich osiągnięcia i aby prowadziły pomiary uzgodnionych wskaźników.

Nadal zagrożona trwałość wywozu bananów z krajów AKP

Szanse na zapewnienie trwałej konkurencyjności w dużej mierze zależą od 1) wyniku trwających obecnie międzynarodowych negocjacji handlowych oraz od 2) zdolności krajów do zapewnienia dalszego wzrostu wydajności i zmniejszenia kosztów.

W strategiach realizowanych przez niektóre kraje zabrakło realistycznej oceny wyzwań związanych z sytuacją na rynku międzynarodowym oraz przyszłych, potencjalnych skutków zakończenia negocjacji na forum WTO oraz trwających dwustronnych negocjacji handlowych. Spodziewane rezultaty można osiągnąć, gdy kraje 1) wykazują zdecydowanie w dostosowaniu do sytuacji międzynarodowej, 2) posiadają korzystne warunki agronomiczne oraz 3) zapewniły już wysoki stopień zorganizowania sektorów pod względem handlowym.

Kraje zajmujące się wywozem bananów nadal stoją przed istotnymi wyzwaniami. Muszą stawić im czoła wspólnie i przy wsparciu międzynarodowym. Społeczność międzynarodowa, w tym UE, przykłada coraz większą wagę do pomocy krajom rozwijającym się w zwiększaniu konkurencyjności całej gospodarki oraz lepszym wykorzystaniu możliwości związanych z handlem międzynarodowym. Pomoc UE na rzecz wymiany handlowej nie jest skoncentrowana na pojedynczych sektorach. Jednym z podstawowych warunków jej powodzenia jest opracowanie i aktualizowanie strategii z udziałem wielu zainteresowanych stron na rzecz rozwoju wymiany handlowej oraz integracji w ramach systemu handlu międzynarodowego.

Wdrożenie specjalnych ram pomocy w okresie dziesięciu lat umożliwiło jej beneficjentom strategiczne planowanie oraz będzie stanowiło użyteczny punkt odniesienia dla przyszłych działań.