

PL

PL

PL



KOMISJA WSPÓLNOT EUROPEJSKICH

Bruksela, dnia 13.12.2007
KOM(2007) 795 wersja ostateczna

**SPRAWOZDANIE KOMISJI DLA PARLAMENTU EUROPEJSKIEGO
I RADY**

**W SPRAWIE STOSOWANIA PRZEZ PAŃSTWA CZŁONKOWSKIE DYREKTYWY
RADY 95/50/WE W SPRAWIE UJEDNOLICONYCH PROCEDUR KONTROLI
DROGOWEGO TRANSPORTU TOWARÓW NIEBEZPIECZNYCH**

SPIS TREŚCI

1.	WSTĘP.....	3
2.	INFORMACJE OGÓLNE	3
3.	DYREKTYWA 95/50/WE.....	4
4.	SPRAWOZDANIA PAŃSTW CZŁONKOWSKICH	4
5.	OBLICZANIE DANYCH.....	5
6.	CZĘSTOTLIWOŚĆ KONTROLI W PAŃSTWACH CZŁONKOWSKICH.....	5
7.	LICZBA PRZEWOZÓW NARUSZAJĄCYCH PRAWODAWSTWO.....	6
8.	KARY	7
9.	WNIOSKI	7
	ZAŁĄCZNIK I: SZEREGI CZASOWE (1997-2005) LICZBY KONTROLI, NARUSZEŃ I KAR ZAREJESTROWANYCH W KAŻDYM PAŃSTWIE CZŁONKOWSKIM	8
	ZAŁĄCZNIK II: LICZBA KONTROLI NA LICZBĘ PRZEWOZÓW DOKONYWANYCH PRZEZ POJAZDY TRANSPORTUJĄCE TOWARY NIEBEZPIECZNE (%) 2003-2005 (NOWE PAŃSTWA CZŁONKOWSKIE 2004-2005).....	11
	ZAŁĄCZNIK III: LICZBA KONTROLI I ODSETEK KONTROLOWANYCH ZAGRANICZNYCH POJAZDÓW (2003-2005).....	12
	ZAŁĄCZNIK IV: LICZBA NARUSZEŃ NA 1 KONTROLĘ 2003-2005	13
	ZAŁĄCZNIK V: KARY WEDŁUG TYPU 2003-2005.....	14

1. WSTĘP

Dyrektywa Rady 95/50/WE w sprawie ujednoczonych procedur kontroli drogowego transportu towarów niebezpiecznych została przyjęta 6 października 1995 r.¹ i państwa członkowskie wprowadziły w życie przepisy ustawowe, wykonawcze i administracyjne niezbędne do osiągnięcia zgodności z tą dyrektywą najpóźniej do dnia 1 stycznia 1997 r.

Zgodnie z dyrektywą 95/50/WE każde państwo członkowskie przesyła Komisji za każdy rok kalendarzowy, nie później niż w ciągu dwunastu miesięcy od zakończenia tego roku, sprawozdanie w sprawie stosowania tej dyrektywy². Dyrektywa przewiduje również, że Komisja przesyła Parlamentowi Europejskiemu i Radzie, co najmniej raz na trzy lata, sprawozdanie w sprawie stosowania tej dyrektywy przez państwa członkowskie³.

Sprawozdanie Komisji przygotowywane jest w oparciu o sprawozdania roczne otrzymywane od państw członkowskich. Niniejsze sprawozdanie jest trzecim sprawozdaniem na temat stosowania dyrektywy Rady 95/50/WE w państwach członkowskich i obejmuje lata 2003-2005. Pierwsze sprawozdanie⁴ obejmowało lata 1997-1998, a drugie sprawozdanie⁵ lata 1999-2002. W związku z rozszerzeniem UE, które nastąpiło w dniu 1 maja 2004 r., w sprawozdaniu tym pojawia się dziesięć nowych państw członkowskich. Nowe państwa członkowskie miały obowiązek przedstawić dane tylko za lata 2004 i 2005.

2. INFORMACJE OGÓLNE

Dyrektywa Rady 94/55/WE z dnia 21 listopada 1994 r. w sprawie zbliżenia ustawodawstw państw członkowskich w zakresie transportu drogowego towarów niebezpiecznych⁶, wraz ze zmianami⁷, wprowadziła zharmonizowane zasady w zakresie transportu towarów niebezpiecznych pomiędzy państwami członkowskimi oraz transportu krajowego po terytoriach państw członkowskich.

Treść załączników technicznych do dyrektywy 94/55/WE jest identyczna z treścią załączników technicznych do międzynarodowej umowy ADR⁸. W związku z tym, dyrektywa 94/55/WE transponuje do prawa wspólnotowego przepisy techniczne ADR, które określają jednolite reguły bezpiecznego międzynarodowego przewozu drogowego towarów niebezpiecznych. Wartością dodaną dyrektywy jest rozszerzenie obowiązywania reguł na ruch krajowy w celu zharmonizowania w całej Wspólnocie warunków przewozu drogowego

¹ Dz.U. L 249 z 17.10.1995, str. 35, ostatnio zmieniona dyrektywą Komisji 2004/112/WE z dnia 13 grudnia 2004 r. dostosowującą do postępu technicznego dyrektywę Rady 95/50/WE (Dz.U. L 367 z 14.12.2004, str. 23).

² Art. 9 ust. 1 tej dyrektywy.

³ Art. 9 ust. 2 tej dyrektywy.

⁴ COM (2000) 517 wersja ostateczna z 6.9.2000.

⁵ COM (2005) 430 wersja ostateczna z 15.9.2005.

⁶ Dz.U. L 319 z 12.12.1994 str. 7.

⁷ Dyrektywa ostatnio zmieniona dyrektywą Komisji 2004/111/WE z dnia 9 grudnia 2004 r. dostosowującą do postępu technicznego dyrektywę Rady 94/55/WE (Dz.U. L 365 z 10.12.2004, str. 25).

⁸ Umowa europejska dotycząca międzynarodowego przewozu drogowego towarów niebezpiecznych, zawarta w Genewie dnia 30 września 1957 r., wraz ze zmianami, ostatnia wersja jest wersją z roku 2005.

towarów niebezpiecznych i przyczynienia się w ten sposób do poprawy bezpieczeństwa drogowego na poziomie krajowym.

Załącznik A do dyrektywy 94/55/WE wymienia towary niebezpieczne, które mogą być przewożone w transporcie drogowym i ustanawia zasady pakowania, oznaczania i opisywania towarów w dokumentach przewozowych. Załącznik B ustanawia zasady, którym podlegają pojazdy i przewozy.

3. DYREKTYWA 95/50/WE

W kontekście dyrektywy 94/55/WE i w celu dalszej poprawy poziomu bezpieczeństwa transportu towarów niebezpiecznych oraz aby zapewnić wystarczający poziom kontroli przeprowadzanych w zharmonizowany sposób, Rada przyjęła dnia 6 października 1995 r. dyrektywę 95/50/WE w sprawie ujednoczonych procedur kontroli drogowego transportu towarów niebezpiecznych. Dyrektywa ta zawiera zharmonizowany wykaz kontrolny stosowany przez państwa członkowskie oraz zharmonizowaną listę kodów naruszeń obowiązującą do 2004 r. W 2004 r. załączniki do dyrektywy zostały zmienione⁹ i w związku z tą zmianą od 2005 r. w miejsce kodów naruszeń obowiązują trzy kategorie ryzyka.

Ujednoczone kontrole obejmują każdą działalność transportową związaną z przewozem towarów niebezpiecznych na terytorium państwa członkowskiego lub wwożonych na nie z krajów trzecich, niezależnie od kraju rejestracji pojazdu. Dyrektywa ma na celu zapewnienie losowej kontroli obejmującej reprezentatywną część dostaw towarów niebezpiecznych transportowanych drogowo i jednocześnie możliwie dużą część sieci drogowej.

Kontrole mogą także odbywać się w przedsiębiorstwach jako działanie prewencyjne lub po stwierdzeniu podczas kontroli drogowej wykroczeń, które zagrażają bezpieczeństwu.

4. SPRAWOZDANIA PAŃSTW CZŁONKOWSKICH

Otrzymano sprawozdania od wszystkich państw członkowskich, które były zobowiązane do przesłania sprawozdań za cały okres od 2003 do 2005 roku. Sprawozdania nowych państw członkowskich, które były zobowiązane do przesłania sprawozdań za okres od 2004 r., obejmowały całość lub część tego okresu. Jedno państwo członkowskie nie przesłało żadnych danych.

Państwa członkowskie, które przesłały sprawozdania za wszystkie lata w okresie od 2003 do 2005 roku	Austria, Belgia, Dania, Finlandia, Francja, Grecja, Hiszpania, Niemcy, Irlandia, Luksemburg, Niderlandy, Portugalia, Słowenia, Szwecja, Włochy, Zjednoczone Królestwo
Państwa członkowskie, które przesłały sprawozdania za część okresu od 2003 do 2005 roku (obowiązek istniał od 2004 r.)	Republika Czeska (2004-05), Estonia (2004-2005), Litwa (2004-05), Łotwa (2004-05), Malta (2005), Polska (2005), Słowacja (2005), Węgry (2004-05),

⁹ Dyrektywa Komisji 2004/112/WE z dnia 13 grudnia 2004 r. dostosowująca do postępu technicznego dyrektywę Rady 95/50/WE (Dz.U. L 367 z 14.12.2004, str. 23).

Państwa członkowskie, które nie przesyłały żadnych sprawozdań za okres od 2003 do 2005 roku	Cypr
---	------

Państwa członkowskie poproszono, aby przy sporządzaniu sprawozdań stosowały do 2004 r. zharmonizowane kody naruszeń zawarte w załączniku II do dyrektywy, a w 2005 r. - nowe kategorie ryzyka i aby przedstawiły sprawozdania zgodnie z wzorem przedstawionym w załączniku III do dyrektywy, zmienionym w 2005 r. Nie wszystkie państwa członkowskie zastosowały się do tych instrukcji. Niektóre państwa członkowskie stosowały kody z wykazu kontrolnego (załącznik I do dyrektywy), inne miały swój własny system grupowania naruszeń, podobnie jak w przypadku poprzednich sprawozdań. W 2005 r. wiele państw członkowskich nadal stosowało stare zasady, ale niektóre z nich posługiwały się już nowymi kategoriami ryzyka. Uniemożliwiło to stworzenie jednolitego podsumowania poszczególnych typów naruszeń. W związku z tym udział kategorii „inne naruszenia”, która w ostatnim raporcie stanowiła aż 57,78% łącznej liczby naruszeń, wzrósłby jeszcze bardziej.

Podsumowanie sprawozdań znajduje się w załączniku I do niniejszego sprawozdania. Załącznik I zawiera szeregi czasowe liczby kontroli, naruszeń i kar zarejestrowanych w każdym państwie członkowskim od 1997 do 2005 roku.

5. OBLICZANIE DANYCH

Państwa członkowskie wezwano do przedstawienia w swoich sprawozdaniach szacunkowych danych dotyczących wielkości transportu towarów niebezpiecznych w tonach lub w tonokilometrach. Informacje te przedstawiły nieliczne państwa członkowskie. Stosowano się zatem do starych zasad przyjętych w poprzednich sprawozdaniach: dla celów oszacowania ilości przewożonych towarów niebezpiecznych¹⁰ za stałą przeciętną wartość przyjęto ich sześcioprocentowy udział we wszystkich przewożonych towarach, średnią odległość przejazdu liczącą 110 kilometrów oraz średni dziesięcotonowy ładunek towarów niebezpiecznych.

Na podstawie powyższych danych obliczano liczbę przejazdów dokonanych przez pojazdy transportujące towary niebezpieczne. Uzyskana w ten sposób liczba przejazdów została skorelowana z liczbą kontroli mających miejsce w danym kraju, w celu uzyskania informacji na temat częstotliwości kontroli jako stosunku liczby kontroli do liczby podróży. W celu zapewnienia zrównoważonej bazy dla poszczególnych państw członkowskich, wszystkie przejazdy zostały obliczone na podstawie danych statystycznych Eurostatu.

6. CZĘSTOTLIWOŚĆ KONTROLI W PAŃSTWACH CZŁONKOWSKICH

Jednym z celów dyrektywy jest dalsze ulepszenie poziomu bezpieczeństwa poprzez zapewnienie przeprowadzania wystarczającej ilości kontroli. Częstotliwość kontroli drogowych w państwach członkowskich w latach 2003-2005 jest pokazana na wykresie w załączniku II.

¹⁰ Dane dotyczące wszystkich przewożonych towarów pochodzą z wydanego przez Eurostat małego rocznika statystycznego „2006 EU Energy and Transport in Figures” (Energia i transport UE w liczbach – 2006 r.), Luksemburg, Urząd Oficjalnych Publikacji Wspólnot Europejskich, 2007 r. Tabela 3.2.4c

Na podstawie tego wykresu i wyników wcześniejszych sprawozdań można stwierdzić, że

1) Częstotliwość kontroli w całej Unii Europejskiej zmniejszyła się z 0,27 % (1997-1998) do 0,23 % (1999-2002) a od 2004 roku, po uwzględnieniu większości nowych państw członkowskich, wzrosła do 0,29 % (2003-2005).

2) W Niemczech, Republice Czeskiej, Słowenii i na Węgrzech częstotliwość kontroli w latach 2003-2005 wynosi ponad 0,60 %, w Austrii, Francji, Hiszpanii, Polsce i Szwecji – ok. 0,25 %, w Belgii, Finlandii i na Malcie – nieco ponad 0,10 %, a w pozostałych krajach - 0,06 % lub jeszcze mniej. Należy jednak zauważyć, że w niektórych państwach członkowskich istotna część możliwości kontrolnych jest wykorzystywana do przeprowadzania kontroli na terenie przedsiębiorstw. Kontrole te są przeprowadzane również na podstawie art. 6 dyrektywy 95/50/WE, ale nie znajdują odzwierciedlenia w danych.

3) W krajach o najwyższym poziomie kontroli kontrole są ponad 30 razy częstsze niż w krajach o najniższym poziomie kontroli. Dane dotyczące Węgier są znacząco wyższe od danych dla pozostałych państw członkowskich.

Należy zaznaczyć, że państwo członkowskie, które nie przedstawiło sprawozdania, nie zostało uwzględnione w żadnych danych.

Dla potrzeb oceny równoważności kontroli przeprowadzonych wobec krajowych i zagranicznych podmiotów gospodarczych, w załączniku III zestawiono kontrole przeprowadzone przez każde państwo członkowskie i liczbę skontrolowanych pojazdów zagranicznych. Proporcje te rzeczywiście istotnie się różnią. Ponieważ jednak najwięcej zagranicznych pojazdów jest kontrolowanych w krajach tranzytowych, przy uwzględnieniu położenia geograficznego proporcje te wydają się uzasadnione. W związku z tym można stwierdzić, że brak jest przesłanek wskazujących, że kontrole nie są zrównoważone pod tym względem.

7. LICZBA PRZEWOZÓW NARUSZAJĄCYCH PRAWODAWSTWO

Odsetek przewozów naruszających prawodawstwo został wyliczony na podstawie wszystkich naruszeń (dotyczących pojazdu, kierowcy, dokumentów lub przewożonych towarów) stwierdzonych w przypadku kontrolowanego pojazdu. Liczba ta może być sztucznie zawyżona, ponieważ na pojazd mogło przypadać więcej niż jedno naruszenie. Należy to wziąć pod uwagę przy analizie danych liczbowych. Informacje na temat liczby naruszeń przypadających na jedną kontrolę w latach 2003-2005 zestawiono w formie wykresu w załączniku IV.

Na podstawie porównania wartości liczbowych z wynikami poprzedniego sprawozdania można stwierdzić, co następuje:

1) stosunek liczby naruszeń przypadających na jedną kontrolę zwiększył się w całej Unii Europejskiej z 0,22 (1997-1998) do 0,26 (1999-2002), a następnie zmniejszył się do 0,18 (2003-2005);

2) w zależności od kraju, stosunek liczby naruszeń przypadających na jedną kontrolę w latach 1999-2002 wynosił od 0,02 do niespełna 2,00;

3) w Austrii, Estonii, Irlandii, na Malcie i w Portugalii, stosunek liczby naruszeń przypadających na jedną kontrolę w latach 2003-2005 jest znacząco wyższy od średniej UE (0,26). W większości krajów stosunek ten wynosi od 0,10 do 0,50.

Dane liczbowe pokazują, że kontrole drogowe są konieczne i stanowią ważne narzędzie poprawy bezpieczeństwa transportu towarów niebezpiecznych, chociaż korelacja taka nie wynika jednoznacznie z samego porównania częstotliwości kontroli (załącznik II) z liczbą naruszeń (załącznik IV).

8. KARY

Dane dotyczące kar były często niekompletne. W załączniku V znajduje się zestawienie typów kar stosowanych w państwach członkowskich, które przedstawiły informacje. Najczęstszą karą była grzywna (ok. 80% przypadków), następnie ostrzeżenie (ok. 20 %), do postępowania sądowego uciekano się natomiast bardzo rzadko.

9. WNIOSKI

Mimo że większość państw członkowskich przeprowadzała kontrole drogowe transportu towarów niebezpiecznych w okresie od 2003 do 2005 roku, częstotliwość kontroli istotnie się różni. Gdy uwzględnimy rozszerzenie z 2004 r., średnia częstotliwość kontroli w Unii Europejskiej zwiększyła się w ostatnich latach.

Liczba pojazdów, w których podczas kontroli stwierdzono naruszenie prawa stanowi wyraźne uzasadnienie potrzeby kontroli, mimo że średni stosunek liczby naruszeń przypadających na jedną kontrolę w Unii Europejskiej nieznacznie się zmniejszył.


W oparciu o niniejsze sprawozdanie Komisja podkreśla, że kontrole drogowe są skutecznym narzędziem ujawniania problemów związanych z bezpieczeństwem transportu towarów niebezpiecznych, a także narzędziem zwiększania poziomu tego bezpieczeństwa, chociaż oczywiście kontrole na terenie przedsiębiorstw przeprowadzane przez niektóre państwa członkowskie są również skutecznym sposobem egzekwowania prawa, mimo że nie wynika to jasno z załączników do niniejszego sprawozdania.

Na koniec Komisja pragnie zwrócić uwagę państw członkowskich, że w sprawozdaniach powinny być stosowane zharmonizowane formularze sprawozdań oraz że sprawozdania powinny być wysyłane do Komisji przez wszystkie państwa członkowskie. Wprowadzenie i stosowanie we wszystkich państwach członkowskich nowych kategorii ryzyka naruszeń przyczyni się do ulepszenia przyszłych sprawozdań.

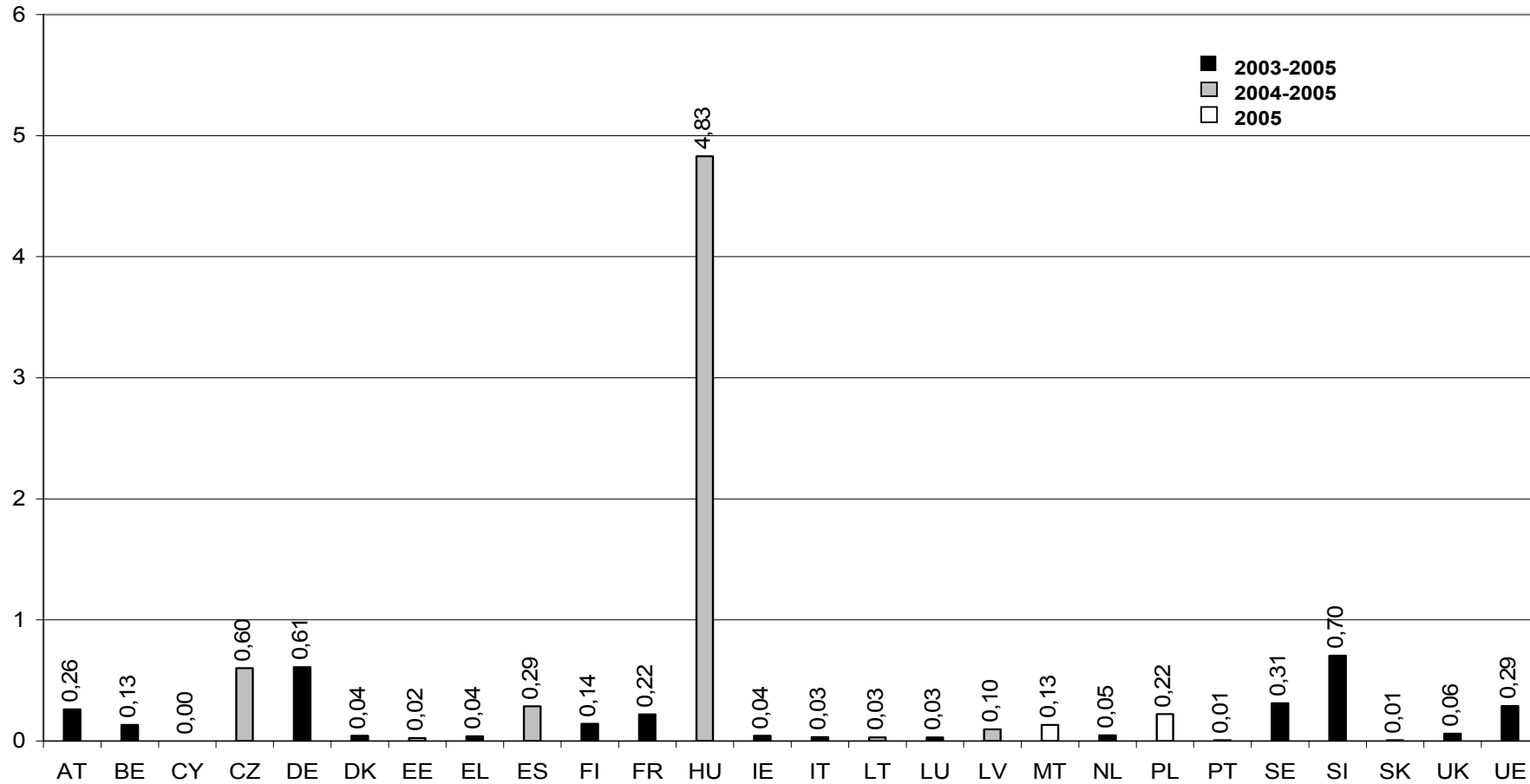
**ZAŁĄCZNIK I: SZEREGI CZASOWE (1997-2005) LICZBY KONTROLI,
NARUSZEŃ I KAR ZAREJESTROWANYCH W KAŻDYM PAŃSTWIE
CZŁONKOWSKIM**

KRAJ		1997	1998	1999	2000	2001	2002	2003	2004	2005	'97-'99	'00-'02	'03-'05
AT	Kontrole	5698	6062	6720	7666	5940	6671	5831	5420	5273	18480	20277	16524
	Naruszenia	3834	6043	11913	10542	6923	8271	13973	14653	n/d	21790	25736	28626
	Kary	2317	3094	5630	7514	3825	2647	2647	5362	3041	11041	13986	11050
BE	Kontrole	1163	1624	2544	2414	2762	2594	2919	3417	3835	5331	7770	10171
	Naruszenia	1331	1548	2243	2450	2582	2338	1167	1445	1536	5122	7370	4148
	Kary	0	0	0	0	0	0	0	1342	1306	0	0	2648
CY	Kontrole	0	0	0	0	0	0	0	0	0	0	0	0
	Naruszenia	0	0	0	0	0	0	0	0	0	0	0	0
	Kary	0	0	0	0	0	0	0	0	0	0	0	0
CZ	Kontrole	0	0	0	0	0	0	0	11334	17796	0	0	29130
	Naruszenia	0	0	0	0	0	0	0	1271	1615	0	0	2886
	Kary	0	0	0	0	0	0	0	1187	855	0	0	2042
DE	Kontrole	126533	129758	131161	115786	98005	93247	106653	103975	88915	387452	307038	299543
	Naruszenia	21849	24020	24351	21467	18279	19929	21556	20617	16418	70220	59675	58591
	Kary	19408	17701	19014	14144	14773	14903	19660	20594	16418	56123	43820	56672
DK	Kontrole	275	251	274	242	94	203	311	621	708	800	539	1640
	Naruszenia	80	70	67	28	47	25	80	197	410	217	100	687
	Kary	66	73	67	28	40	25	32	104	232	206	93	368
EE	Kontrole	0	0	0	0	0	0	0	74	67	0	0	141
	Naruszenia	0	0	0	0	0	0	0	74	67	0	0	141
	Kary	0	0	0	0	0	0	0	74	67	0	0	141
EL	Kontrole	0	0	0	0	0	0	96	211	1106	0	0	1413
	Naruszenia	0	0	0	0	0	0	25	21	81	0	0	127
	Kary	0	0	0	0	0	0	29	44	136	0	0	209
ES	Kontrole	23900	28037	32849	38759	40013	34423	36782	30453	32591	84786	113195	99826
	Naruszenia	3205	2975	4342	5569	6319	5087	5620	4706	3759	10522	16975	14085
	Kary	0	0	0	0	0	0	0	0	3759	0	0	3759
FI	Kontrole	1602	1723	1437	1849	1690	1739	2394	2536	2401	4762	5278	7331
	Naruszenia	573	1109	745	763	637	666	706	1057	924	2427	2066	2687
	Kary	776	1338	623	761	615	496	1202	1259	1002	2737	1872	3463
FR	Kontrole	19561	0	0	0	0	0	22951	28122	23341	19561	0	74414
	Naruszenia	1919	0	0	0	0	0	2325	2770	2303	1919	0	7398
	Kary	0	0	0	0	0	0	485	783	n/d.	0	0	1268
HU	Kontrole	0	0	0	0	0	0	0	74546	41609	0	0	116155
	Naruszenia	0	0	0	0	0	0	0	819	935	0	0	1754
	Kary	0	0	0	0	0	0	0	864	717	0	0	1581
IE	Kontrole	0	0	0	0	0	435	356	375	815	0	435	1546
	Naruszenia	0	0	0	0	0	269	399	429	684	0	269	1512
	Kary	0	0	0	0	0	203	370	395	718	0	203	1483
IT	Kontrole	0	1797	2389	2459	2514	2528	2797	3135	3963	4186	7501	9895
	Naruszenia	0	440	333	347	296	247	760	1036	1353	773	890	3149
	Kary	0	440	333	347	296	247	0	0	0	773	890	0
LT	Kontrole	0	0	0	0	0	0	0	189	258	0	0	447
	Naruszenia	0	0	0	0	0	0	0	74	93	0	0	167
	Kary	0	0	0	0	0	0	0	74	96	0	0	170
LU	Kontrole	203	286	203	451	454	228	313	100	190	692	1133	603
	Naruszenia	52	52	4	44	37	18	122	60	114	108	99	296
	Kary	12	4	0	0	0	0	192	91	183	16	0	466

KRAJ		1997	1998	1999	2000	2001	2002	2003	2004	2005	'97-'99	'00-'02	'03-'05
LV	Kontrole	0	0	0	0	0	0	0	403	417	0	0	820
	Naruszenia	0	0	0	0	0	0	0	231	79	0	0	310
	Kary	0	0	0	0	0	0	0	149	79	0	0	228
MT	Kontrole	0	0	0	0	0	0	0	0	36	0	0	36
	Naruszenia	0	0	0	0	0	0	0	0	34	0	0	34
	Kary	0	0	0	0	0	0	0	0	34	0	0	34
NL	Kontrole	3521	2266	2416	3145	1429	4510	2362	2138	1949	8203	9084	6449
	Naruszenia	1586	656	1275	4889	2149	3287	946	1047	898	3517	10325	2891
	Kary	1419	481	931	1158	711	1209	946	842	898	2831	3078	2686
PL	Kontrole	0	0	0	0	0	0	0	0	13505	0	0	13505
	Naruszenia	0	0	0	0	0	0	0	0	2323	0	0	2323
	Kary	0	0	0	0	0	0	0	0	2210	0	0	2210
PT	Kontrole	0	0	0	135	150	78	67	192	171	0	363	430
	Naruszenia	0	0	0	43	116	60	34	118	116	0	219	268
	Kary	0	0	0	0	0	0	0	0	0	0	0	0
SE	Kontrole	8125	7839	6669	7263	6283	5995	6333	5109	6375	22633	19541	17817
	Naruszenia	4509	4041	3096	2929	3447	3087	2275	2138	2138	11646	9463	6551
	Kary	2140	2152	1758	1833	1435	1186	1462	1195	1917	6050	4454	4574
SI	Kontrole	0	0	0	0	0	0	4178	3228	2179	0	0	9585
	Naruszenia	0	0	0	0	0	0	736	586	359	0	0	1681
	Kary	0	0	0	0	0	0	295	268	277	0	0	840
SK	Kontrole	0	0	0	0	0	0	0	0	83	0	0	83
	Naruszenia	0	0	0	0	0	0	0	0	5	0	0	5
	Kary	0	0	0	0	0	0	0	0	0	0	0	0
UK	Kontrole	6011	9016	7928	7087	6616	4985	6124	4863	5762	22955	18688	16749
	Naruszenia	1817	1308	1041	660	972	806	810	745	916	4166	2438	2471
	Kary	237	131	93	11	261	234	488	277	496	461	506	1261

 : państwo nie było jeszcze państwem członkowskim UE
/ brak wymogu dostarczenia danych

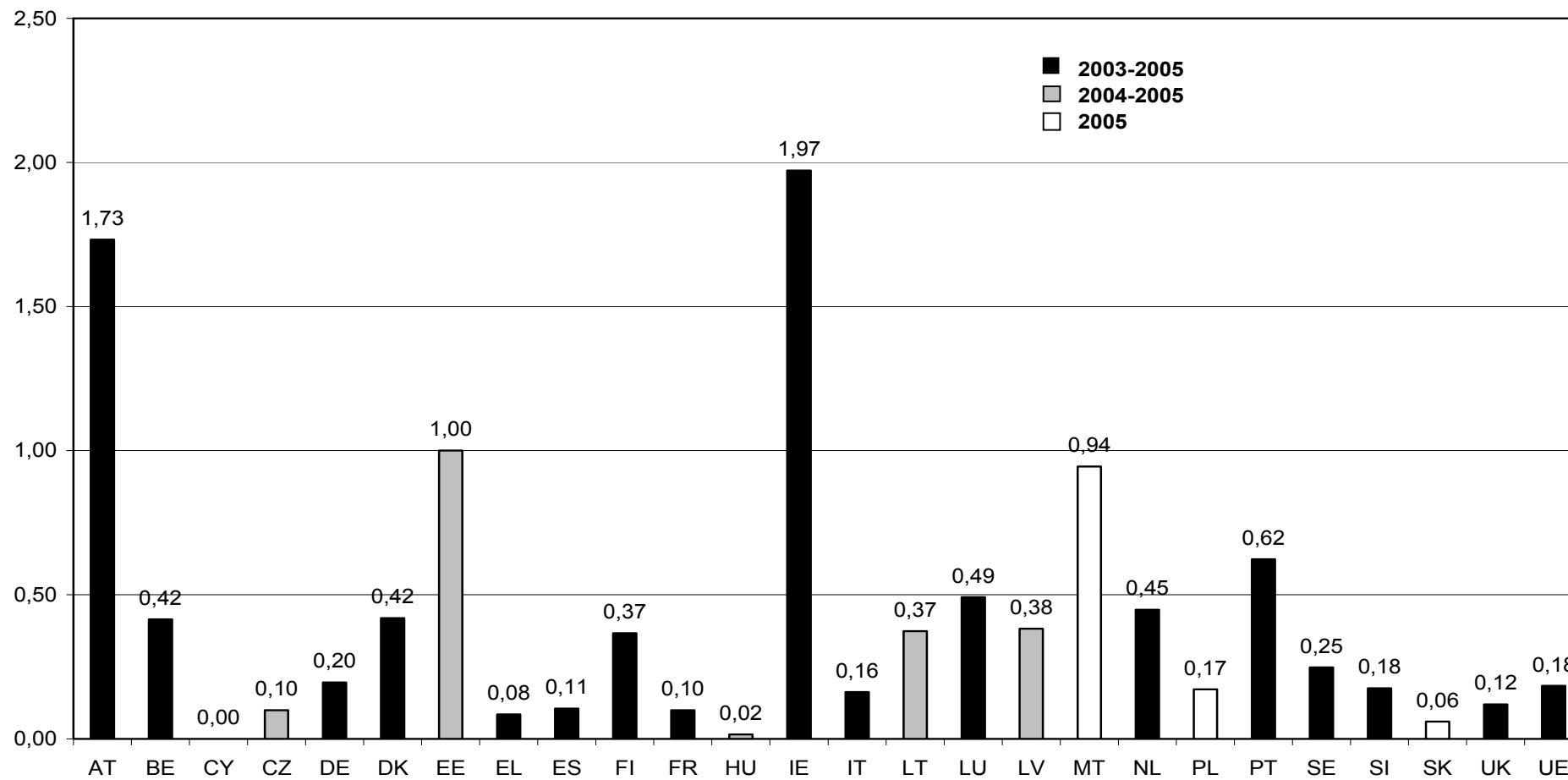
**ZALĄCZNIK II: LICZBA KONTROLI NA LICZBĘ PRZEWOZÓW DOKONYWANYCH PRZEZ POJAZDY TRANSPORTUJĄCE
TOWARY NIEBEZPIECZNE (%) 2003-2005 (NOWE PAŃSTWA CZŁONKOWSKIE 2004-2005)**



**ZAŁĄCZNIK III: LICZBA KONTROLI I ODSETEK KONTROLOWANYCH
ZAGRANICZNYCH POJAZDÓW (2003-2005)**

Kraj	Kraj kontroli	Inny UE	Spoza UE	Niezna ny	Łączna liczba	% KONTROLI POJAZDÓW ZAGRANICZNYCH
AT	8517	4874	3133	0	16524	48,46
BE	7159	2768	67	0	9994	28,37
CY	0	0	0	0	0	/
CZ	21066	6804	1260	0	29130	27,68
DE	198720	72098	28725	0	299543	33,66
DK	1314	293	33	0	1640	19,88
EE	147	4	0	0	151	2,65
EL	1362	73	67	0	1502	9,32
ES	87741	10311	1174	0	99226	11,57
FI	6109	325	897	0	7331	16,67
FR	58343	14540	1531	0	74414	21,60
HU	72110	11292	32753	0	116155	37,92
IE	731	36	0	0	767	4,69
IT	8844	547	504	0	9895	10,62
LT	325	110	12	0	447	27,29
LU	151	422	29	0	602	74,92
LV	574	215	22	0	811	29,22
MT	36	0	0	0	36	0,00
NL	4055	1320	311	0	5686	28,68
PL	10601	2054	850	0	13505	21,50
PT	379	51	0	0	430	11,86
SE	15546	2083	576	500	18705	14,22
SI	4697	2682	2206	0	9585	51,00
SK	77	6	0	0	83	7,23
UK	19632	1005	38	9	20684	5,04
UE	528236	133913	74188	509	736846	28,24

ZALĄCZNIK IV: LICZBA NARUSZEŃ NA 1 KONTROLE 2003-2005



ZAŁĄCZNIK V: KARY WEDŁUG TYPU 2003-2005

