



KOMISJA WSPÓLNOT EUROPEJSKICH

Bruksela, dnia 12.10.2006 r.
COM(2006) 571 wersja ostateczna

KOMUNIKAT KOMISJI

Demograficzna przyszłość Europy – przekształcić wyzwania w nowe możliwości

SPIS TREŚCI

| | | |
|------|---|----|
| 1. | Starzenie się społeczeństwa w Europie: tendencje i perspektywy..... | 3 |
| 2. | Wpływ starzenia się ludności..... | 5 |
| 2.1. | Wpływ na rynek pracy, wydajność i wzrost gospodarczy | 5 |
| 2.2. | Wpływ na ochronę socjalną i finanse publiczne | 6 |
| 3. | Konstruktywna odpowiedź na wyzwania demograficzne..... | 7 |
| 3.1. | Europa sprzyjająca odnowie pokoleń..... | 7 |
| 3.2. | Europa doceniająca znaczenie zatrudnienia: więcej miejsc pracy i dłuższe aktywne życie o wysokiej jakości..... | 9 |
| 3.3. | Europa bardziej produktywna i konkurencyjna | 11 |
| 3.4. | Europa zorganizowana w taki sposób, aby przyjąć imigrantów i zapewnić im integrację..... | 11 |
| 3.5. | Europa posiadająca stabilne finanse publiczne: gwarancja odpowiedniej ochrony socjalnej i równości międzypokoleniowej | 13 |
| 4. | Wniosek: przekształcić wyzwania w nowe możliwości | 13 |
| 5. | APPENDIX: Main European Demographic Trends and Data..... | 16 |
| | Projections – EU25..... | 16 |
| | Projections by country..... | 17 |
| | Employment rate of older workers..... | 20 |
| | Fertility and female employment rates..... | 20 |
| | Net migration rate vs. natural population growth | 21 |

1. STARZENIE SIĘ SPOŁECZEŃSTWA W EUROPIE: TENDENCJE I PERSPEKTYWY

Starzenie się ludności, tj. wzrost udziału osób starszych, jest przede wszystkim wynikiem istotnych postępów w dziedzinie gospodarczej, społecznej i medycznej, które stwarzają Europejczykom możliwość dłuższego życia w niespotykanych do tej pory warunkach komfortu i bezpieczeństwa. Jednakże podczas nieoficjalnego szczytu w Hampton Court w październiku 2005 r., szefowie państw i rządów podkreślili, że kwestie demograficzne są również jednymi z najważniejszych wyzwań, którym Unia Europejska musi stawić czoła w nadchodzących latach.

Niniejszy komunikat stanowi odpowiedź na obawy wyrażone podczas tego szczytu, które są powszechnie odczuwane przez obywateli. Jest on kontynuacją komunikatu Komisji do Rady Europejskiej pt. „Europejskie wartości w zglobalizowanym świecie” oraz zielonej księgi Komisji pt. „Wobec zmian demograficznych: nowa solidarność między pokoleniami”¹. Zawiera on analizę sposobów, w jakie Europejczycy mogą sprostać wyzwaniom demograficznym opierając się na odnowionej strategii lizbońskiej na rzecz wzrostu gospodarczego i zatrudnienia oraz strategii zrównoważonego rozwoju. Ściślej mówiąc wskazano w nim wkład, jaki Unia może wnieść w długoterminową strategię państw członkowskich, której wdrażanie zależy głównie od ich woli i kompetencji. W związku z powyższym, w komunikacie tym określono podstawowe czynniki, oceniono zróżnicowane rodzaje wpływu i wyznaczono główne kierunki dla działań podejmowanych na poziomie krajowym, regionalnym, lokalnym i europejskim. Stwierdzono, że starzenie się ludności jest wyzwaniem, któremu możemy sprostać, jeżeli stworzymy warunki sprzyjające wspieraniu osób zamierzających posiadać dzieci oraz jeżeli wykorzystamy możliwości wynikające z dłużej trwającego, zdrowszego i bardziej produktywnego życia.

Starzenie się ludności UE wynika z czterech współdziałających tendencji demograficznych: Jednakże duże różnice w ich znaczeniu i tempie rozwoju występujące w poszczególnych krajach i regionach nie pozwalają na opracowanie jednolitego rozwiązania. Podsumowując:

- Średnia ilość dzieci przypadających na kobietę (koniunkturalny wskaźnik płodności) jest niska i wynosi 1,5 dziecka w UE-25, znacznie poniżej wskaźnika odnowy pokoleń wynoszącego 2,1 koniecznego do stabilizacji liczby ludności przy braku imigracji. Do 2030 r. spodziewany jest wzrost ograniczony do 1,6 w UE-25².
- Spadek płodności w ubiegłych dziesięcioleciach nastąpił po powojennej eksplozji urodzeń, która spowodowała obecny wzrost liczby ludności w grupie wiekowej 45-65 lat. Stopniowe osiągnięcie wieku emerytalnego przez pokolenie wyżu demograficznego, tzw. „baby boom”, doprowadzi do znacznego wzrostu udziału osób starszych, które muszą być wspierane finansowo przez mniej liczną ludność w wieku produkcyjnym. Zjawisko to będzie zanikać, aczkolwiek proces może trwać dziesiątki lat.

¹ Odpowiednio COM(2005) 525 z 3.11.2005 r. i COM (2005) 94 z 16.3.2005 r.

² Niektórzy demografowie wyrazili opinię, że bardzo niski wskaźnik płodności mógłby stać się nieodwracalny. Por. „The low fertility trap hypothesis: forces that may lead to further postponement and fewer births in Europe” Lutz, Skirbekk i Testa, Analiza przeprowadzona przez Vienna Institute of Demography research paper, nr 4 w 2005 r.

- Po wzroście o 8 lat od 1960 r., oczekiwana długość życia przy urodzeniu może powiększyć się o co najmniej 5 lat do 2050 r.. Ten prognozowany wzrost będzie miał największy wpływ na osoby w najbardziej podeszłym wieku. Tym samym, Europejczycy w wieku 65 lat w 2050 r. mogą spodziewać się, że przeżyją od czterech do pięciu lat dłużej niż osoby, które mają obecnie 65 lat. Doprowadzi to do istotnego wzrostu liczby osób w wieku 80-90 lat, z których większość spędzi dziesięciolecie na emeryturze i osiągnie wiek często nacechowany wrażliwością i niesamodzielnością, nawet jeżeli udział osób dotkniętych problemami zdrowotnymi w tej kategorii wiekowej prawdopodobnie zmniejszy się.
- Europa już przyjmuje znaczny napływ imigrantów pochodzących z państw trzecich. W 2004 r. odnotowano w UE 1,8 miliona imigrantów, co stanowi, po uwzględnieniu ludności ogółem, większy napływ niż w przypadku Stanów Zjednoczonych. W nadchodzących dziesięcioleciach UE pozostanie prawie z pewnością głównym miejscem przeznaczenia dla imigrantów. Według ostrożnych prognoz Eurostat przewiduje, że do 2050 r. około 40 milionów osób wyemigruje do Unii Europejskiej. Ponieważ wiele z tych osób jest w wieku produkcyjnym, napływ imigrantów może przyczynić się do obniżenia średniego wieku ludności. Długoterminowy wpływ pozostaje jednakże niepewny, gdyż zależy od mniej lub bardziej restrykcyjnego charakteru polityki związanej z łączeniem rodzin i od wskaźnika urodzeń wśród imigrantów. Pomimo obecnego poziomu, imigracja może jedynie częściowo zrekompensować wpływ niskiego wskaźnika płodności i przedłużenia oczekiwanej długości życia na podział ludności europejskiej według grup wiekowych.

Z uwagi na wskazane tendencje, ludność ogółem w UE-25 nieznacznie zmniejszy się, lecz jej średni wiek wyraźnie wzrośnie. Na płaszczyźnie ekonomicznej, główne zmiany dotyczą ludności w wieku produkcyjnym (od 15 do 64 lat), która zmniejszy się o 48 milionów do 2050 r. Współczynnik zależności (liczba osób w wieku 65 lat i starszych w stosunku do osób w wieku od 15-64 lat) powinien podwoić się i osiągnąć poziom 51 % do 2050 r., co oznacza, że w UE stosunek osób w wieku produkcyjnym do osób w wieku 65 lat i starszych zmniejszy się z czterech do dwóch.

Regionalny i społeczny wpływ starzenia się społeczeństwa również przyciąga uwagę. Regiony ze zmniejszającą się liczbą ludności, w której skład wchodzi głównie osoby starsze, będą musiały stawić czoła trudnościom w zakresie podaży podstawowych dóbr i usług publicznych, np: w zakresie ochrony zdrowia, mieszkań, zagospodarowania terenu miejskiego, usług transportowych i turystycznych, w taki sposób aby równowaga ekologiczna odzwierciedlała wpływ starzenia się. Zmianom demograficznym towarzyszą również istotne zmiany społeczne dotyczące składu rodziny, których przejawem jest wzrost liczby starszych osób żyjących samotnie. Powiększająca się liczba osób niesamodzielnych i w podeszłym wieku leży u źródeł nowych problemów ekonomicznych, społecznych, a nawet etycznych.

Starzenie się społeczeństwa w UE musi być analizowane w kontekście globalnego rozwoju ludności na świecie. Po wzroście liczby ludności światowej o 2 miliardy osób w 1950 r. do 6,5 miliardów obecnie, prognozy ONZ przewidują dalszą tendencję wzrostową, chociaż w wolniejszym tempie, w wyniku której ludność światowa osiągnie do 2050 r. 9,1 miliarda osób. Około 95 % ogólnego wzrostu liczby ludności nastąpi w krajach rozwijających się, a ludność 50 krajów najslabiej rozwiniętych podwoi się. Największy przyrost nastąpi w Afryce. W konsekwencji udział 25 państw członkowskich UE w ludności światowej zmniejszy się.

Jednakże Europa nie starzeje się samotnie. Do 2050 r. w szybko rozwijających się gospodarkach takich jak Chiny i Indie nastąpi znaczny wzrost wskaźnika zależności. Jeżeli kraje rozwijające się wykorzystają dywidendę demograficzną i zintegrują czynne zawodowo młode osoby z rynkiem pracy, produkcja globalna powiększy się i stworzy możliwości rentownych inwestycji dla oszczędzających na emeryturę Europejczyków. W przeciwnym wypadku połączenie wysokiego wskaźnika urodzeń i wolnego wzrostu może zakłócić stabilność tych krajów i zwiększyć nacisk na dążenie do emigracji.

Globalne przepływy migracyjne wpływają i nadal będą wywierać istotne oddziaływanie na kraje przeznaczenia i pochodzenia. W odniesieniu do UE, wpływ imigrantów na starzenie się społeczeństwa zależy od włączenia się w ramy oficjalnej gospodarki, mając na uwadze fakt, iż wskaźnik zatrudnienia imigrantów pozostaje wciąż niższy od wskaźnika dotyczącego innych osób w wielu państwach członkowskich. Imigracja może przejściowo złagodzić finansowy wpływ starzenia się społeczeństwa w przypadku gdy legalnie zatrudnieni imigranci będą opłacać składki w publicznych systemach emerytalnych. Tym samym należy zauważyć, że aktywni zawodowo imigranci nabędą z czasem własne prawa do emerytury. Ich długoterminowy wkład w trwałą równowagę finansów publicznych będzie zależeć od istnienia dobrze opracowanych systemów emerytalnych. W odniesieniu do krajów pochodzenia, emigracja do UE może mieć korzystny wpływ, w szczególności dzięki zmniejszeniu nacisków na rynek pracy, transfer środków i wkład w postaci powracających osób, które zdobyły specjalistyczną wiedzę i kapitał. Jednocześnie należy podkreślić, że emigracja dużej liczby młodych wykształconych osób może spowodować, w przypadku niektórych krajów i sektorów, drenaż mózgow i negatywnie wpłynąć na gospodarkę oraz perspektywy rozwoju społecznego w tych krajach. W tym kontekście nie należy pomijać możliwości wynikających z czasowych migracji i dobrowolnego powrotu do kraju pochodzenia.

2. WPLYW STARZENIA SIĘ LUDNOŚCI

2.1. Wpływ na rynek pracy, wydajność i wzrost gospodarczy

W nadchodzącym dziesięcioleciu, ludność w wieku produkcyjnym znacznie zmniejsza się gdy duża liczba osób należących do pokolenia „baby boom” przejdzie na emeryturę. Tymczasem, licząc na wsparcie ze strony dostosowanej polityki zatrudnienia, zjawisko to może zostać czasowo skompensowane w przyszłym dziesięcioleciu poprzez wzrost wskaźnika zatrudnienia. Ostatnie prognozy³ wskazują, pomimo spadku liczby osób w wieku produkcyjnym od 2010 r., że łączna liczba osób zatrudnionych w UE-25 będzie powiększać się do około 2017 r. Ponad dwie trzecie tego wzrostu będzie wynikać z wyższego wskaźnika zatrudnienia kobiet, starsze kobiety zostaną stopniowo zastąpione przez młode, wykształcone i w większym stopniu włączone w życie zawodowe kobiety. Pozostała część wynika z istotnego, przewidywanego wzrostu wskaźnika zatrudnienia pracowników starszych (w wieku od 55 do 64 lat). Pozytywne zmiany spodziewane w zakresie zatrudnienia oferują sposobność umożliwiającą przeprowadzenie reform przed czasem, w którym wpływ związany ze starzeniem się społeczeństwa będzie w pełni widoczny. Wyższe wskaźniki zatrudnienia odraczają jedynie tymczasowo efekt zmian demograficznych, który będzie z pewnością

³ Komitet Polityki Gospodarczej i Komisja Europejska (2006), „The impact of ageing on public expenditure: projections for the EU25 Member States on pensions, health care, long-term care, education and unemployment transfers (2004-50)” *European Economy Reports and Studies*, Nr.1

odczuwalny w przyszłości. Nawet jeżeli zostanie osiągnięty ogólny wskaźnik zatrudnienia na poziomie 70 % wyznaczony jako cel w strategii lizbońskiej, łączna liczba osób posiadających zatrudnienie powinna zmniejszyć się o 30 milionów między końcem tego dziesięciolecia a 2050 r.

Stopa wzrostu gospodarczego będzie spadać wraz ze starzeniem się ludności, głównie z powodu zmniejszenia się liczby ludności w wieku produkcyjnym. Prognozy wskazują, że, o ile obecne trendy i polityka nie ulegną zmianie, średni roczny wzrost PKB w UE-25 obniży się automatycznie z 2,4 % w okresie 2004-2010 r. do zaledwie 1,2 % między 2030-2050 r. Europa będzie musiała z czasem coraz bardziej opierać się na wzroście wydajności jako na głównym motorze wzrostu gospodarczego. Starsi pracownicy będą stanowić powiększającą się część zasobów ogólnych siły roboczej i produkcji gospodarczej. Tymczasem w wielu krajach starsi pracownicy są rzadko zatrudniani ze względu na nadmierne wykorzystywanie systemu wcześniejszych emerytur, niewystarczające zachęty finansowe w zakresie systemu podatkowego i społecznego sprzyjające podejmowaniu pracy i niekorzystne zarządzanie starszymi pracownikami w miejscu pracy, którego przejawem jest w szczególności niedostateczny dostęp do szkoleń, a nawet dyskryminacja.

Siła robocza w zaawansowanym wieku i przedłużona aktywność zawodowa nie powinny powodować spadku wydajności. Dostępne informacje nie wskazują na to, że starsi pracownicy są zazwyczaj mniej produktywni i innowacyjni. Spadek zdolności fizycznych i umysłowych następuje w stosunkowo podeszłym wieku, jest on procesem stopniowym, zróżnicowanym w zależności od konkretnych przypadków i może zostać ograniczony dzięki polityce zapobiegawczej w dziedzinie ochrony zdrowia. Ponadto może być zrekomensowany bogatszym doświadczeniem, dostosowaniem organizacji pracy i skuteczniejszym wykorzystaniem technologii informacyjno - komunikacyjnych. Przyszłe zastępy starszych pracowników będą dysponować m.in. wyższym poziomem wykształcenia, obniżającym ryzyko wolniejszego upowszechniania nowych technologii, które mogłyby wiązać się z podeszłym wiekiem.

Ponadto nie należy uważać za oczywiste, że spadek liczby młodych osób ułatwi ich dostęp do rynku pracy. Dostosowany system edukacji i odpowiednie kwalifikacje będą konieczne, aby zapewnić stabilny poziom zatrudnienia. W kontekście starzejącego się społeczeństwa, należy położyć szczególny nacisk na oferowanie młodym ludziom kształcenia o wysokiej jakości, które będzie odpowiadać potrzebom rynku pracy i społeczeństwa opartego na wiedzy, oraz na rozwijanie procesu uczenia się przez całe życie w taki sposób, aby osoby utrzymywały swój kapitał ludzki na odpowiednim poziomie.

2.2. Wpływ na ochronę socjalną i finanse publiczne

Opierając się na obecnie prowadzonej polityce, można stwierdzić, że pomimo występowania dużych różnic pomiędzy krajami, starzenie się ludności doprowadzi do znaczących nacisków na wzrost wydatków publicznych. W odniesieniu do UE-25 zgodnie z prognozami przewiduje się, że wydatki publiczne związane z wiekiem zwiększą się z 3 do 4 punktów procentowych PKB między 2004 a 2050 r., co stanowiłoby wzrost wydatków publicznych o 10 %⁴. Presja ta będzie odczuwalna od 2010 r. i nasili się między 2020 i 2040 r. Będzie ona dotyczyć emerytur, ochrony zdrowia i usług świadczonych osobom starszym.

⁴ Komunikat Komisji - Długoterminowa stabilność finansów publicznych w UE (COM(2006) 574 z 12.10.2006 r.)

Stabilność ogólnych finansów publicznych może być w wielu krajach zagrożona i w konsekwencji zachwiać przyszłą równowagę systemu emerytalnego i ochrony socjalnej w ujęciu ogólnym. Pozwolenie wydatkom publicznym związanym ze starzeniem się społeczeństwa na pogłębianie deficytu budżetowego doprowadziłoby do powstania dokuczliwej spirali zadłużenia. W konsekwencji zagrożiłoby to wzrostowi gospodarczemu i funkcjonowaniu wspólnej waluty, a następnie wymagałoby dramatycznego w skutkach zakwestionowania emerytur i świadczeń zdrowotnych, wywołującego niekorzystny wpływ na przyszłość emerytów i podatników.

Odkładając reformy na później, gdy nastąpi już wzrost wydatków publicznych związanych z emeryturami i ochroną zdrowia, stracilibyśmy szansę na zapewnienie, że wszystkie pokolenia, włącznie z pokoleniem „baby boom”, będą uczestniczyć w procesie koniecznego dostosowania.

Większość rządów w UE podjęło działania i zapoczątkowało reformy publicznych systemów emerytalnych, zdrowia, rynku pracy i edukacji, których wyniki widać w szczególności na przykładzie szybko rosnącego od 2000 r. wskaźnika zatrudnienia starszych pracowników. Tego rodzaju reformy mają również na celu przeniesienie odpowiedzialności rządów i przedsiębiorstw na osoby: obywatele będą zachęceni do zwiększenia zaangażowania w zakresie oszczędzanych kwot na emeryturę oraz wyboru momentu przejścia na emeryturę.

Starzenie się ludności będzie również przejawiać się zwiększeniem wydatków publicznych w dziedzinie ochrony zdrowia i długookresowej opieki, nawet jeżeli w dużej mierze będzie uwarunkowane przyszłym polepszeniem się stanu zdrowia osób starszych. Taka poprawa będzie wymagać w szczególności lepszego dostosowania usług zdrowotnych i podjęcia środków zapobiegawczych w zakresie chorób chronicznych, wspieranych wykorzystaniem nowych technologii. Jeżeli korzyści w zakresie oczekiwanej długości życia zostaną osiągnięte przy dobrym zdrowiu i wyższym poziomie samodzielności osób starszych, przewidywany wzrost wydatków publicznych w dziedzinie ochrony zdrowia i związanej ze starzeniem się opieki nad osobami niesamodzielnymi mógłby być zredukowany o połowę⁵.

3. KONSTRUKTYWNA ODPOWIEDŹ NA WYZWANIA DEMOGRAFICZNE

Niezbędne jest opracowanie *ogólnej strategii*, aby stawić czoła wyzwaniom demograficznym. Zarówno na poziomie UE jaki i krajowym, konieczne będzie przeprowadzenie oceny aktualnych rodzajów polityki, aby określić ewentualne dostosowania mające na celu uwzględnienie wyzwań demograficznych UE.

Poniżej przedstawiono pięć podstawowych kierunków polityki.

3.1. Europa sprzyjająca odnowie pokoleń

Państwa członkowskie Unii Europejskiej mogą przeciwdziałać niekorzystnej sytuacji demograficznej lub zareagować na spadek wskaźnika urodzeń, który osiąga w przypadku niektórych krajów niepokojący poziom. Takie reakcje są konieczne i realistyczne. *Konieczne* - ponieważ sondaże wskazują, że we wszystkich krajach Unii pary chciałyby posiadać więcej dzieci. *Realistyczne* – ponieważ porównawcze badania międzynarodowe podkreślają

⁵ Por. Sprawozdanie Komisji – Długoterminowa stabilność finansów publicznych w UE (COM(2006) 574 z 12.10.2006 r.)

skuteczność polityki, w szczególności rodzinnej, prowadzonej wytrwale od wielu dziesięcioleci przez niektóre państwa w celu stworzenia warunków sprzyjających osobom pragnącym posiadać dzieci⁶.

Rodzaje takiej polityki są różnorodne, aczkolwiek w ujęciu ogólnym charakteryzują się trzema wspólnymi wymiarami mającymi na celu i) zmniejszenie różnic w możliwościach oferowanych obywatelom posiadającym dzieci i tym bez potomstwa, ii) zaoferowanie powszechnego dostępu do usług wspomagających rodziców, w szczególności w zakresie edukacji i opieki nad dziećmi, iii) przysposobienie czasu pracy, aby zaoferować kobietom i mężczyznom lepsze możliwości uczenia się przez całe życie i pogodzenia życia prywatnego i zawodowego.

Ostatnie analizy spadku liczby urodzeń podkreślają znaczący wpływ podwyższenie wieku kobiet w momencie narodzin pierwszego dziecka, który odzwierciedla rosnącą powściągliwość par co do samego faktu posiadania potomstwa. Zgodnie z tymi badaniami coraz większą wagę należy przywiązać do ograniczenia niepewności towarzyszących wejściu młodych ludzi na rynek pracy, i ogólnie do poprawy ich warunków życia. Ponadto, skuteczna polityka w dziedzinie równości płci umożliwi parom zaplanowanie potomstwa. Chodzi przede wszystkim o ułatwianie dostępu do mieszkań, do tanich i wysokiej jakości usług opieki nad dziećmi i w bardziej ogólnym ujęciu o lepsze pogodzenie czasu poświęcanego życiu codziennemu poprzez wprowadzenie elastycznych sposobów pracy dzięki wykorzystaniu nowych możliwości technologicznych. Należy położyć również nacisk na walkę z ubóstwem dzieci będącym zjawiskiem, którego rozmiar pozostaje niepokojący i odzwierciedla względne pogorszenie się sytuacji rodzin posiadających potomstwo.

Solidarność między pokoleniami mogłaby zostać zagrożona, jeżeli ciężar związany ze starzejącym się społeczeństwem miałby być ponoszony przez młodych ludzi, których liczba i siła ekonomiczna słabnie. Sprostanie tym wyzwaniom jest kwestią priorytetową określoną w nowym pakcie między pokoleniami.

Na posiedzeniu Rady Europejskiej w Barcelonie w 2002 r. państwa członkowskie zobowiązały się wyraźnie do zwiększenia podaży usług opieki nad dziećmi, które do 2010 powinny być dostępne dla co najmniej 90 % dzieci między 3 a 6 rokiem życia i dla 33 % dzieci powyżej 3 lat. Nadszedł czas, aby te usługi opieki nad dziećmi zostały zapewnione.

Komisja:

- przeprowadzi konsultacje z partnerami społecznymi na temat środków (np. urlopy rodzicielskie lub bardziej elastyczna organizacja pracy), które należy podjąć, aby usprawnić pogodzenie życia zawodowego, prywatnego i rodzinnego kobiet i mężczyzn w celu lepszego uwzględnienia potrzeb rodziny⁷.
- zorganizuje od października 2006 r. pierwsze *europskie forum demograficzne*, z którego służby Komisji opracują sprawozdanie analizujące. *Grupa ekspertów rządowych*, która

⁶ Por. np.: The Demographic Future of Europe – Facts, Figures, Policies: Results of the Population Policy Acceptance Study (PPAS) opublikowane przez Niemiecki Instytut Federalny ds. Badań Demograficznych i Fundację Roberta Boscha; Eurobarometr nr 253 z 2006 r., którego wyniki zostaną niebawem opublikowane.,

⁷ Komunikat Komisji - Pierwszy etap konsultacji z partnerami społecznymi na temat pogodzenia życia zawodowego, prywatnego i rodzinnego (SEC(2006) 1245 z 12.10.2006)

zostanie utworzona pod egidą Komisji, będzie wspomagać prace prowadzone w ramach tego forum.

3.2. Europa doceniająca znaczenie zatrudnienia: więcej miejsc pracy i dłuższe aktywne życie o wysokiej jakości

Wzrost wskaźnika dotyczącego uczestnictwa w zatrudnieniu jest podstawową kwestią poruszaną w strategii lizbońskiej, z którą wiążą się już pewne sukcesy. Odpowiednie reformy polityki zatrudnienia, edukacji i kształcenia będą musiały zostać przyspieszone i kontynuowane po 2010 r. Konieczne będą większe nakłady w celu zmniejszenia segmentacji rynku pracy, zwiększenia wskaźnika aktywności zawodowej kobiet⁸, poprawy efektywności w zakresie równości systemów edukacji, aby poszerzać umiejętności i sprzyjać integracji nowych pracowników, którzy dotknięci są tym podziałem. Będzie to w szczególności przedmiotem wdrożenia wytycznych w zakresie „elastyczności i pewności zatrudnienia”, które muszą ułatwić przechodzenie między różnymi etapami cyklu życia poprzez zwiększoną elastyczność rynku pracy, środki promujące uczenie się przez całe życie i proaktywną politykę rynku pracy i ochrony socjalnej. Niezbędne będzie zaangażowanie wielu podmiotów, na różnych poziomach odpowiedzialności, pracowników i przedsiębiorstw poprzez dialog społeczny, oraz społecznej odpowiedzialności przedsiębiorstw.

Starzenie się społeczeństwa wiąże się z przywiązaniem strategicznego znaczenia do wzrostu wskaźnika dotyczącego uczestnictwa w zatrudnieniu kobiet i mężczyzn w wieku ponad 55 lat. Będzie to wymagać szeroko zakrojonych reform mających na celu usunięcie zachęt do wczesnego opuszczania rynku pracy i promowanie zatrudnienia starszych osób. Należy również czuwać nad tym, aby możliwe było w rzeczywistości dłuższe pozostawanie aktywnym zawodowo oraz by ogół rodzajów polityki publicznej zwiększał możliwości zatrudnienia starszych pracowników.

„Aktywne starzenie się” jest samo w sobie trwałym i ogólnym kierunkiem, który powinien przyczynić się do podjęcia szeregu towarzyszących działań, wykraczających poza reformy emerytur. Aby móc rozpatrywać dłuższe pozostawanie aktywnym zawodowo, należy walczyć z dyskryminującymi przesądami, trzeba aktualizować i doceniać nabyte umiejętności, mieć dostęp do elastycznych systemów emerytalnych, być nie tylko w dobrym zdrowiu fizycznym i umysłowym, ale również pragnąć, aby stan ten trwał jak najdłużej. Unia dysponuje środkami legislacyjnymi umożliwiającymi przestrzeganie zakazu dyskryminacji ze względu na wiek, a Europejski Rok na rzecz Równych Szans obchodzony w 2007 r. będzie stanowić okazję do oceny jego stosowania przez wszystkie państwa członkowskie. To właśnie one są odpowiedzialne za promowanie kształcenia oraz wzmocnienie polityki zapobiegania w zakresie ochrony zdrowia przez całe życie. W szczególności, każdy musi mieć łatwy dostęp do uczenia się przez całe życie, przede wszystkim niskowyzkwalifikowani pracownicy lub zatrudnieni na najmniej korzystnych warunkach. Wymienione dziedziny nie należą do nowości. Zjawisko starzenia się społeczeństwa przypisuje im cechę *priorytetowej inwestycji przyszłościowej*, którą Unia Europejska wspomaga przede wszystkim poprzez program „Edukacja i kształcenie 2010”.

⁸ Komunikat Komisji do Rady, Parlamentu Europejskiego, Komitetu Ekonomiczno – Społecznego i Komitetu Regionów - *Plan działań na rzecz równości kobiet i mężczyzn 2006-2010* (COM(2006) 92 z 1.3.2006 r.).

Wzrost ludności czynnej zawodowo będzie częściowo wynikiem poprawy zdrowia publicznego. Po pierwsze należy zracjonalizować strukturę podaży opieki oferowanej przez nasze systemy ochrony zdrowia, która w częstych przypadkach nie odpowiada już nowym potrzebom. W tę perspektywę wpisuje się niedawno podjęta inicjatywa Komisji, która ma na celu utworzenie ram wspólnotowych wspierających transgraniczną mobilność pacjentów i swobodę świadczenia usług zdrowotnych oraz umożliwiającą uzyskanie korzyści skali. Z drugiej strony skuteczne środki zapobiegawcze mające na celu walkę z otyłością, paleniem tytoniu, alkoholizmem, chorobami umysłowymi powinny również wywierać szeroki wpływ na stan zdrowia Europejczyków, a tym samym na wydajność w pracy i przyszłe wydatki w dziedzinie zdrowia. Ponadto, zwiększone wykorzystanie nowych technologii, takich jak telemedycyna i indywidualne systemy ochrony zdrowia dostępne dla osób starszych, ich rodzin i pracowników opieki zdrowotnej, mogłyby sprzyjać kontroli wydatków w dziedzinie zdrowia i dobremu samopoczuciu obywateli. Wreszcie, starzenie się ludności wywoła z pewnością zmiany w rodzajach chorób, a fakt ten podniesie nowe problemy związane z rodzajami opieki wymaganej w przyszłości.

Jeżeli pozostawanie zatrudnionym po sześćdziesiątce nie powinno nadal, jak ma to miejsce obecnie, być przywilejem osób o wysokich dochodach i kwalifikacjach, należy zmniejszyć różnice w oczekiwanej długości życia, które stanowią dzisiaj jeden z głównych przykładów nierówności społecznej w zależności od dochodów i poziomu wykształcenia. Działania zapobiegawcze umożliwiające promocję sposobów życia i warunków otoczenia sprzyjających dobremu zdrowiu, w kontekście miejsca pracy i poza nim, będą musiały prowadzić do zacieśnionej współpracy podmiotów w sektorze zdrowia publicznego, edukacji, mediów i organizacji pracy, aby na wczesnym etapie wpłynąć na oczekiwaną długość życia w *dobrym zdrowiu*, która jest odmienna od ogólnej oczekiwanej długości życia i znacznie różni się między państwami członkowskimi.

Uczestnictwo osób w wieku powyżej 65 lat, włącznie z tymi, które przeszły oficjalnie na emeryturę, w życiu gospodarczym i społecznym powinno być promowane jako nowa szansa, a nie trudność do przezwyciężenia. Zwiększone dobrowolne uczestnictwo w życiu społecznym będzie opierać się na zasadach, które należy w dużej mierze wytyczyć.

Państwa członkowskie zostały wezwane do podjęcia koniecznych środków, w ramach zobowiązań przyjętych podczas posiedzenia Rady Europejskiej w Sztokholmie w 2001 r., aby zwiększyć wskaźnik zatrudnienia pracowników w wieku powyżej 55 lat [o ponad 50 %]. Z okazji rozpoczęcia nowego etapu strategii lizbońskiej na rzecz wzrostu gospodarczego i zatrudnienia w 2008 r., Komisja zbada wyniki otrzymane w każdym państwie w dziedzinie wskaźnika dotyczącego zatrudnienia kobiet i mężczyzn w wieku powyżej 55 lat oraz dotyczącego wieku zaprzestania aktywności zawodowej, a także sporządzi sprawozdanie zawierające konkretne przykłady najlepszych praktyk w państwach członkowskich związanych z promowaniem aktywnego starzenia się.

Aby osiągnąć ten cel, Unia Europejska zgodziła się na zwiększenie wsparcia państwom członkowskim, uzgadniając wzmocnienie Europejskiego Funduszu Społecznego i programów uczenia się przez całe życie w okresie 2007-2013⁹.

⁹ Rozporządzenie (WE) nr 1081/2006 Parlamentu Europejskiego i Rady z dnia 5 lipca 2006 r. w sprawie Europejskiego Funduszu Społecznego i wnioski dotyczące decyzji ustanawiającej zintegrowany program działań na rzecz edukacji i uczenia się przez całe życie (COM) (2004)474 z 14.7.2006 r.).

Komisja przeprowadzi konsultacje z zainteresowanymi podmiotami w sprawie inicjatyw mających na celu utworzenie ram wspólnotowych poprawiających transgraniczną podaż usług zdrowotnych i mobilność pacjentów¹⁰.

Państwa członkowskie zostały wezwane do pełnego zastosowania dyrektywy dotyczącej równego traktowania w zakresie zatrudnienia i pracy¹¹. W 2007 r. Komisja dokona oceny wdrożenia tej dyrektywy w odniesieniu do dyskryminacji ze względu na wiek.

3.3. Europa bardziej produktywna i konkurencyjna

Trzecią odpowiedzią na wyzwania demograficzne jest poprawa wydajności Euro. W ogólnym ujęciu strategia lizbońska ponownie zdefiniowana od 2005 r. obejmuje w spójny sposób ogół reform strukturalnych, wraz z mikroekonomicznymi, które mogą zoptymalizować wydajność w Europie. Unia Europejska przyczynia się bezpośrednio do realizacji wymienionych celów poprzez pogłębianie rynku wewnętrznego, wdrażanie zasad konkurencji oraz nadanie priorytetowego znaczenia jakości ram prawnych, w szczególności w stosunku do MŚP, a także poprzez politykę spójności społecznej. Tym samym strategia lizbońska ustanawia warunki niezbędne do optymalizacji, niezależnie od wieku, jakości i wydajności pracy.

Starzenie się ludności może stanowić wielką szansę na zwiększenie konkurencyjności gospodarki europejskiej. Należy zaoferować europejskim podmiotom gospodarczym najlepsze warunki do wykorzystania możliwości wynikających ze zmian demograficznych w zakresie tworzenia nowych rynków dóbr i usług dostosowanych do potrzeb klientów w podeszłym wieku¹². Pierwszym krokiem w tym kierunku byłoby zachęcenie podmiotów gospodarczych do włączenia zjawiska starzenia się ludności w strategię innowacyjną. Dotyczy to wielu dziedzin takich jak technologie informacyjno-komunikacyjne, usługi finansowe, infrastruktura transportowa, energetyczna i turystyczna oraz usługi rejonowe, w szczególności długookresowa opieka. W tych wszystkich dziedzinach, Unia Europejska może uzupełnić lub wzmocnić wysiłki państw członkowskich mające na celu antycypację.

Do końca 2008 r. Komisja przyjmie komunikat zawierający propozycję sposobów lepszego uwzględnienia potrzeb starzejącego się społeczeństwa w dziedzinach takich jak organizacja terytorialna, środowisko lub dostęp do nowych technologii. Szczególny nacisk zostanie położony na warunki rozwoju podaży usług dostosowanych do potrzeb osób niesamodzielnych i ich rodzin oraz na potencjalną rolę funduszy strukturalnych w tym zakresie.

3.4. Europa zorganizowana w taki sposób, aby przyjąć imigrantów i zapewnić im integrację

Powiedzmy to sobie jasno: na przestrzeni nadchodzących 15-20 lat, Europa będzie nadal przyjmować dużą liczbę imigrantów. Imigracja zaspokoi w pierwszej kolejności potrzeby związane z rynkiem pracy, który powinien przyciągnąć zewnętrzną wykwalifikowaną siłę roboczą. Zewnętrzne potrzeby związane z niewykwalifikowaną siłą roboczą będą również

¹⁰ Por. Komunikat Komisji – Konsultacje dotyczące działań wspólnotowych w dziedzinie usług zdrowotnych (SEC(2006) 1195 z 26.9.2006 r.).

¹¹ Dyrektywa Rady 2000/78/WE z dnia 27 listopada 2000 r. ustanawiająca ogólne warunki ramowe równego traktowania w zakresie zatrudnienia i pracy.

¹² Komunikat Komisji - Wykorzystanie wiedzy w praktyce: Szeroko zakrojona strategia innowacyjna dla UE (COM (2006) 502 z 13.9.2006 r.).

istotne. Nie należy również zapominać o atrakcyjności rynku europejskiego, o której świadczy względny dobrobyt, stabilność polityczna, wnioski składane przez przybyłych niedawno imigrantów dotyczące łączenia rodzin oraz dynamika wzrostu ludności w uboższych regionach sąsiadujących. Wymienione czynniki powinny być lepiej pogodzone poprzez zorganizowanie legalnej imigracji i zapewnienie współzależnej integracji osób wywodzących się z imigracji, uwzględniając jednocześnie potrzeby krajów pochodzenia.

Krajowe rodzaje polityki dotyczącej imigracji z krajów trzecich nie są jednolite. W niektórych krajach, legalne przepływy są ograniczone, a imigracja nielegalna zdaje się być opanowana, w innych państwach masowe legalizacje przeprowadzone w ostatnich latach umożliwiły uregulowanie sytuacji tysięcy imigrantów, którzy korzystali z prawa pobytu i zatrudnienia w sposób niezgodny z prawem. Różnice te odzwierciedlają, oprócz różnic panujących na rynku pracy, rosnące trudności związane z integracją ekonomiczną i społeczną imigrantów w krajach tzw. „starej imigracji”. Takie różnice nie mogą przez dłuższy okres utrzymywać się w Unii, w której pracownicy swobodnie się przemieszczają, a wewnętrzny rynek pracy zmierza do zjednoczenia. Unia, korzystając ze swoich wpływów na poziomie międzynarodowym, odgrywanej roli handlowej i globalnych stosunków w zakresie współpracy z krajami basenu Morza Śródziemnego, Afryki i Ameryki Łacińskiej, może zapoczątkować partnerstwo niezbędne dla nadania kierunku przepływowi imigracji, które jest warunkiem sukcesu polityki imigracyjnej. To również Unia, zbudowana na zasadach niedyskryminacji i poszanowaniu różnic, powinna rozpocząć dialog z opinią publiczną, aby walczyć z przesadami, określić prawdziwe przeszkody do pokonania i przypomnieć o bogactwie drzemającym w różnorodności¹³.

Dlatego też Unia współpracuje z państwami członkowskimi przy opracowywaniu elementów wspólnej polityki w dziedzinie imigracji legalnej¹⁴ skupiającej się przede wszystkim na imigracji związanej z pracą, aby zaspokoić potrzeby niektórych sektorów rynku pracy. Taka polityka powinna zostać uzupełniona przez politykę integracji obywateli krajów trzecich¹⁵, zwiększone środki finansowe oraz zacieśnianie partnerstwa z krajami emigracji.

Jednocześnie na płaszczyźnie wewnętrznej mobilności obywateli wspólnotowych kontynuowane jest przechodzenie ku pełnej swobodzie przemieszczania się pracowników w ramach UE-27 do 2014 r. Mobilność ta przyczyni się do zmniejszenia zakłóceń występujących na rynkach pracy w Europie i powinna zostać uwzględniona przy opracowywaniu polityki imigracyjnej.

W wyniku programu haskiego z 2004 r. opracowano „Plan polityki w dziedzinie legalnej migracji” i przyczyniono się do powstania europejskiego funduszu integracyjnego. Wymienione instrumenty mogą stanowić wsparcie dla innych działań podejmowanych na wszystkich poziomach w celu sprzyjania integracji legalnych migrantów.

Komisja będzie kontynuować inicjatywy sprzyjające integracji migrantów, w szczególności prowadzić dyskusje z państwami członkowskimi na temat przeszkód uniemożliwiających taką integrację, lepszego poznania cech charakterystycznych migrantów oraz postrzegania i wdrażanych rodzajów polityki. W trakcie 2009 r. Komisja oceni możliwości zaproponowania

¹³ Zob. wyniki Eurobarometru nr 64 z grudnia 2005 r. oraz Eurobarometru nr 65 z czerwca 2006 r. na temat opinii publicznej i migracji.

¹⁴ Komunikat Komisji „Plan polityki w dziedzinie legalnej migracji” (COM(2005) 669 z 21.12.2005 r.).

¹⁵ Komunikat Komisji - Wspólna agenda na rzecz integracji - Ramy integracji obywateli państw trzecich w Unii Europejskiej (COM(2005) 389 z 1.9.2005 r.).

nowych środków dotyczących integracji gospodarczej, uwzględniając potrzeby rynku pracy i podsumuje postępy poczynione w dziedzinie mobilności wewnętrznej.

3.5. Europa posiadająca stabilne finanse publiczne: gwarancja odpowiedniej ochrony socjalnej i równości międzypokoleniowej

W większości państw członkowskich zapewnienie stabilności finansów publicznych przy realizacji obecnych rodzajów polityki nie jest możliwe. W związku z powyższym niezbędne jest podjęcie trwałych wysiłków mających na celu konsolidację budżetową. Wzrost wskaźnika dotyczącego uczestnictwa w zatrudnieniu jest skutecznym sposobem, dzięki któremu rządy mogą powiększyć swoje dochody i sprostać wydatkom związanym ze starzeniem się społeczeństwa bez zwiększania stawek podatkowych.

Ostatnio przeprowadzone w wielu krajach reformy emerytur umożliwią nieznaczne zmniejszenie braku równowagi finansowej systemów emerytalnych. Niemniej jednak, w kilku krajach konieczne mogą być dodatkowe reformy mające na celu, w szczególności, unikanie wczesnego opuszczania rynku pracy, wydłużenie wieku ostatecznego zaprzestania aktywności zawodowej, oferowanie osobom starszym zachęt do pozostania na rynku pracy oraz umożliwienie uzupełnienia dochodów z emerytury dodatkowymi świadczeniami, zapewniając jednocześnie większą równowagę między świadczeniami a składkami danej osoby.

Pojawiły się nowe wyzwania związane z rozwojem prywatnych systemów oszczędzania i systemów kapitalizacji. Dotyczą one przykładowo poziomu zabezpieczeń tych systemów, poziomu składek i rosnącej roli funduszy emerytalnych, które ze swojej strony podnoszą kwestie przejrzystości i jakości nadzoru. W tym kontekście najważniejsze jest promowanie prawidłowo funkcjonujących rynków finansowych oraz warunków stabilności i bezpieczeństwa, aby umożliwić oszczędzanie i inwestowanie. Rządy powinny również sprzyjać pojawieniu się wystarczającej ilości różnorodnych instrumentów finansowych. Gromadzenie oszczędności i kapitału prywatnego powinno być wspierane również dlatego, aby osoby mogły w sposób bardziej samodzielny ustalić poziom dochodów, jakimi chciałyby dysponować po przejściu na emeryturę. Konieczne będzie poniesienie nakładów związanych z komunikacją i edukacją w dziedzinie finansów, aby pomóc obywatelom w dostosowaniu się do nowej sytuacji.

Równocześnie z niniejszym komunikatem, Komisja przyjmie sprawozdanie z analizy długoterminowej stabilności finansów publicznych, oparte na prognozach demograficznych sięgających 2050 r. i na strategiach finansowych przedstawionych przez państwa członkowskie w swoich programach stabilności i konwergencji na 2005 r.

4. WNIOSEK: PRZEKSZTAŁCIĆ WYZWANIA W NOWE MOŻLIWOŚCI

Starzenie się ludności europejskiej jest wynikiem nieuniknionych i zasadniczo pozytywnych zmian: przedłużenie oczekiwanej długości życia, często w dobrym zdrowiu, łatwiejszy wybór dotyczący narodzin dziecka, dokonywany przez kobiety coraz lepiej wykształcone i łatwiej odnajdujące się na rynku pracy. Jednakże wskazane zmiany demograficzne i społeczno-gospodarcze wymagają zreformowania obecnie funkcjonujących instytucji, zarówno ze względu na skuteczność gospodarczą, jak i zasady równości społecznej.

Obecne realizowane rodzaje polityki nie mogą funkcjonować w dłuższym okresie, ponieważ nie pozwalają na stawienie czoła oczekiwanej redukcji liczby osób aktywnych zawodowo

oraz perspektywie osłabienia finansów publicznych. Źródłem problemu nie jest samo przedłużenie długości życia. Problem polega raczej na niezdolności obecnej polityki do dostosowania się do zmian demograficznych oraz na niechęci przedsiębiorstw i obywateli do modyfikacji oczekiwań i postaw, w szczególności w zakresie modernizacji rynku pracy. W konsekwencji państwa członkowskie stoją raczej przed problemem związanym z przejściem na emeryturę niż starzeniem się społeczeństwa.

To przede wszystkim państwa członkowskie są odpowiedzialne za konkretne rozwiązania dotyczące wyzwań demograficznych. Ostatnie doświadczenia powinny stanowić zachętę, ponieważ reformy zapoczątkowane w dziedzinie emerytur już zaczynają przynosić wyniki. Trudności można przezwyciężyć, jeżeli dobrze zostaną wykorzystane możliwości stojące przed nami w perspektywie nadchodzącego dziesięciolecia.

Reformy te wpisują się również w europejskie ramy, których realizacja jest już na zaawansowanym etapie za pośrednictwem odnowionej strategii lizbońskiej na rzecz wzrostu gospodarczego i zatrudnienia, Paktu na rzecz Stabilności i Wzrostu, strategii zrównoważonego rozwoju, polityki spójności oraz otwartej metody koordynacji w dziedzinie ochrony socjalnej i integracji społecznej.

W chwili obecnej nie chodzi o wdrożenie nowego procesu koordynacji na poziomie europejskim. Musimy zobowiązać się do kontynuowania i pogłębiania wysiłków, a jednocześnie zapewnić należyte uwzględnienie różnorodnych i złożonych wymiarów kwestii demograficznej w ujęciu ogólnym i w ramach każdego rodzaju polityki realizowanej na poziomie krajowym i wspólnotowym.

Niniejszy komunikat określa ramy odniesień na poziomie wspólnotowym w zakresie polityk prowadzonych przez państwa członkowskie. Ramy określają pięć dziedzin skupiających się na wspólnej perspektywie – odzyskanym zaufaniu.

- Europa sprzyjająca odnowie pokoleń
- Europa doceniająca znaczenie zatrudnienia: więcej miejsc pracy i dłuższe aktywne życie o wysokiej jakości
- Europa bardziej produktywna i konkurencyjna
- Europa zorganizowana w taki sposób, aby przyjąć imigrantów i zapewnić im integrację
- Europa posiadająca stabilne finanse publiczne: gwarancja odpowiedniej ochrony socjalnej i równości międzypokoleniowej

Polityki wspólnotowe i krajowe muszą zostać dostosowane do wyzwań demograficznych opisanych w niniejszym komunikacie. Polityki europejskie, w tym polityka Komisji, powinny zostać poddane ponownej ocenie, w taki sposób, aby włączyć wyzwania demograficzne w podejmowane w przyszłości wybory polityczne. Komisja zaleca, aby Rada obradująca w odpowiednich składach i komitety sektorowe Parlamentu Europejskiego oceniły wpływ zmian demograficznych w zakresie rodzajów polityki, za które są odpowiedzialne.

Budowę ufności w przyszłość należy rozpocząć natychmiast w dziedzinie aktywności zawodowej kobiet i mężczyzn, wydajności i osiągniętych wyników. Takie zaufanie wzmocni

zdolność Europejczyków do zacieśniania, z obecnymi lub przyszłymi migrantami, owocnych stosunków opartych na wzajemnym poszanowaniu.

Sprostanie wyzwaniom demograficznym jest długoterminowym zadaniem dla nas wszystkich. Postępy poczynione w realizacji tych działań będą przedmiotem dwuletniego forum demograficznego, które odbędzie się po raz pierwszy w październiku 2006 r. Wyniki inicjatyw zapowiadanych w niniejszym komunikacie do 2009 r. oraz doświadczenia płynące z forum będą co dwa lata wykorzystywane w rozdziale rocznego sprawozdania z postępów (Proces lizboński) poświęconego ocenie stanu przygotowania Unii w dziedzinie związanej z przedłużeniem długości życia.

5. APPENDIX: MAIN EUROPEAN DEMOGRAPHIC TRENDS AND DATA

Projections – EU25

| Projections for EU's population trend 2005-2050 | | | | |
|--|------------------|------------------|------------------|------------------|
| <i>in thousands</i> | 2005-2050 | 2005-2010 | 2010-2030 | 2030-2050 |
| Total population | -8659 | 5563 | 5312 | -19534 |
| Percentage change | -1,9% | 1,2% | 1,1% | 4,2% |
| Children (0-14) | -13811 | -2304 | -6080 | -5427 |
| Percentage change | -18,6% | -3,1% | -8,5% | -8,2% |
| Young people (15-24) | -14035 | -2383 | -6663 | -4990 |
| Percentage change | -24,3% | -4,1% | -12,0% | -10,2% |
| Young adults (25-39) | -24867 | -3896 | -14883 | -6088 |
| Percentage change | -25,0% | -3,9% | -15,6% | -7,5% |
| Adults (40-54) | -18666 | 4116 | -10029 | -12754 |
| Percentage change | -19,0% | 4,1% | -9,8% | -13,8% |
| Older workers (55-64) | 4721 | 4973 | 8717 | -8969 |
| Percentage change | 9,1% | 9,5% | 15,3% | -13,6% |
| Elderly people (65-79) | 25688 | 1947 | 22281 | 1460 |
| Percentage change | 44,5% | 3,4% | 37,3% | 1,8% |
| Frail elderly (80+) | 32311 | 3109 | 11969 | 17233 |
| Percentage change | 171,6% | 16,5% | 54,0% | 50,8% |
| Source : EUROSTAT, 2004 | | | | |

Projections by country

| | Population ¹ | | Fertility ² | | Life expectancy ³ | | | | Natural Increase ⁴ | | Net Migration ⁵ | | Old Age Dependency ⁶ | |
|--------------|-------------------------|-------|------------------------|------|------------------------------|------|-------|------|-------------------------------|--------|----------------------------|-------|---------------------------------|------|
| | 2005 | 2050 | 2004 | 2050 | Men | | Women | | 2004 | 2050 | 2004 | 2050 | 2004 | 2050 |
| | | | | | 2004 | 2050 | 2004 | 2050 | | | | | | |
| EU 25 | 459,5 | 449,8 | 1,5 | 1,6 | 73,7 | 80,5 | 80,4 | 85,6 | 211 | -48351 | 1464 | 39710 | 24,5 | 52,8 |
| BE | 10,4 | 10,9 | 1,6 | 1,7 | 75,5 | 82,3 | 81,6 | 88,3 | 5 | -405 | 24 | 897 | 26,1 | 48,1 |
| CZ | 10,2 | 8,9 | 1,2 | 1,5 | 72,4 | 79,7 | 78,8 | 84,1 | -18 | -2010 | 4 | 647 | 19,7 | 54,8 |
| DK | 5,4 | 5,4 | 1,8 | 1,8 | 75,2 | 80,9 | 79,6 | 83,7 | 6 | -302 | 8 | 323 | 22,5 | 40,0 |
| DE | 82,5 | 74,6 | 1,4 | 1,5 | 76,1 | 82,0 | 81,7 | 86,8 | -143 | -17311 | 211 | 8980 | 26,8 | 55,8 |
| EE | 1,3 | 1,1 | 1,4 | 1,6 | 65,5 | 74,9 | 76,9 | 83,1 | -5 | -248 | 1 | 19 | 23,8 | 43,1 |
| EL | 11,1 | 10,6 | 1,3 | 1,5 | 76,4 | 80,3 | 81,4 | 85,1 | -1 | -2207 | 43 | 1743 | 26,4 | 58,8 |
| ES | 43,0 | 42,8 | 1,3 | 1,4 | 76,6 | 81,4 | 83,4 | 87,9 | 67 | -6007 | 508 | 6235 | 24,6 | 67,5 |
| FR 7 | 60,6 | 65,7 | 1,9 | 1,9 | 76,2 | 82,7 | 83,4 | 89,1 | 219 | 2919 | 64 | 2823 | 25,2 | 47,9 |
| IE | 4,1 | 5,5 | 2,0 | 1,8 | 75,5 | 82,4 | 80,7 | 87,0 | 33 | 814 | 16 | 645 | 16,4 | 45,3 |
| IT | 58,5 | 52,7 | 1,3 | 1,4 | 77,3 | 83,6 | 83,2 | 88,8 | -29 | -11278 | 330 | 5777 | 28,9 | 66,0 |
| CY | 0,7 | 1,0 | 1,5 | 1,5 | 76,3 | 81,9 | 80,8 | 85,1 | 3 | 8 | 6 | 238 | 17,5 | 43,2 |
| LV | 2,3 | 1,9 | 1,3 | 1,6 | 64,9 | 74,3 | 76,2 | 82,5 | -12 | -484 | -2 | 30 | 23,6 | 44,1 |
| LT | 3,4 | 2,9 | 1,3 | 1,6 | 66,5 | 75,5 | 77,6 | 83,7 | -11 | -606 | -6 | 28 | 22,3 | 44,9 |
| LU | 0,5 | 0,6 | 1,7 | 1,8 | 75,0 | 81,6 | 81,4 | 86,7 | 2 | 63 | 3 | 131 | 21,0 | 36,1 |
| HU | 10,1 | 8,9 | 1,3 | 1,6 | 68,5 | 78,1 | 76,8 | 83,4 | -36 | -2029 | 15 | 795 | 22,6 | 48,3 |
| MT | 0,4 | 0,5 | 1,7 | 1,6 | 76,2 | 81,8 | 80,7 | 85,0 | 1 | -4 | 3 | 113 | 19,0 | 40,6 |

| | | | | | | | | | | | | | | |
|-----------|------|------|-----|-----|------|------|------|------|-----|-------|-----|------|------|------|
| NL | 16,3 | 17,4 | 1,8 | 1,8 | 76,2 | 80,2 | 80,8 | 83,6 | 52 | -358 | 21 | 1480 | 20,5 | 38,6 |
| AT | 8,2 | 8,2 | 1,4 | 1,4 | 76,2 | 83,6 | 82,1 | 87,7 | 1 | -912 | 25 | 985 | 22,8 | 53,2 |
| PL | 38,2 | 33,7 | 1,2 | 1,5 | 70,5 | 79,1 | 78,5 | 84,4 | -26 | -5022 | -28 | 318 | 18,6 | 51,0 |
| PT | 10,5 | 10,0 | 1,5 | 1,6 | 74,2 | 80,4 | 81,0 | 86,6 | 7 | -1326 | 42 | 808 | 24,9 | 58,1 |
| SI | 2,0 | 1,9 | 1,2 | 1,5 | 72,6 | 79,8 | 80,2 | 85,1 | -3 | -390 | 6 | 287 | 21,4 | 55,6 |
| SK | 5,4 | 4,7 | 1,2 | 1,6 | 69,7 | 77,7 | 77,8 | 83,4 | -2 | -781 | -2 | 109 | 16,3 | 50,6 |
| FI | 5,2 | 5,2 | 1,8 | 1,8 | 75,3 | 81,9 | 81,9 | 86,5 | 7 | -303 | 6 | 288 | 23,3 | 46,7 |
| SE | 9,0 | 10,2 | 1,7 | 1,9 | 78,1 | 83,3 | 82,4 | 86,5 | 6 | 171 | 28 | 1069 | 26,4 | 40,9 |
| UK | 60,0 | 64,3 | 1,7 | 1,8 | 76,4 | 82,9 | 80,9 | 86,6 | 89 | -343 | 139 | 4939 | 24,3 | 45,3 |

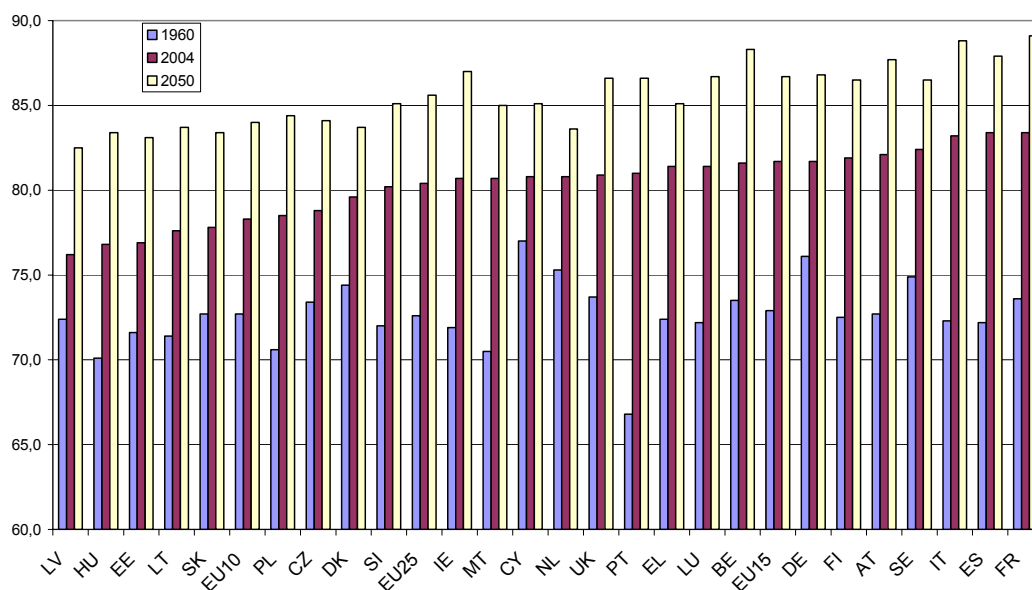
Source: EUROSTAT, 2004

Notes:

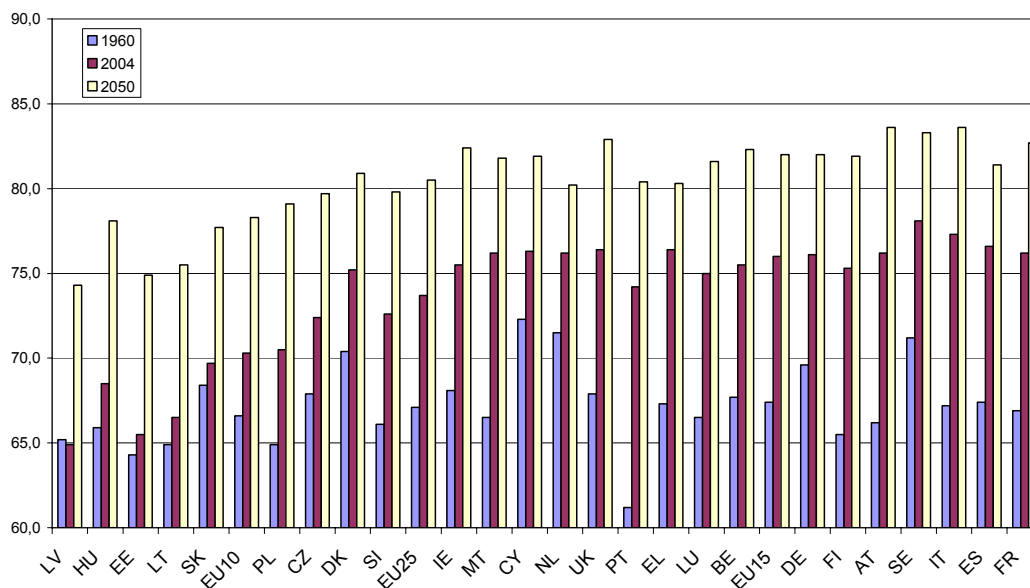
- 1 Population in million on January 1st (2050: trend scenario)
- 2 Number of children per woman (2004: estimate; 2050: trend scenario)
- 3 Life expectancy at birth in years (2050: trend scenario)
- 4 Difference between the number of live births and the number of deaths (2004: estimated annual Flow, 2050: cumulative net migration between 2004 and 2050)
- 5 Estimation of net migration in thousands (2004: estimated annual flow, 2050: cumulative net migration between 2004 and 2050)
- 6 Number of people aged 65+ as percentage of people aged 15-64 (2050: trend scenario)
- 7 France: Metropolitan France (excluding overseas territories)

Life expectancy at birth

Life Expectancy 1960-2050, Females



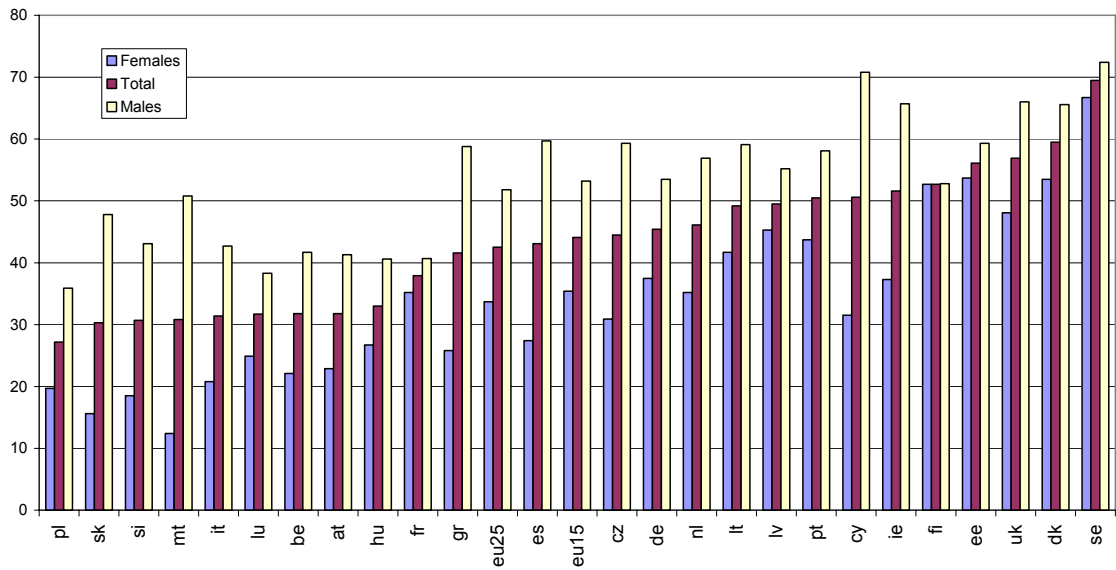
Life Expectancy 1960-2050, Males



Source: Eurostat 2004 Demographic Projections (Baseline scenario)

Employment rate of older workers

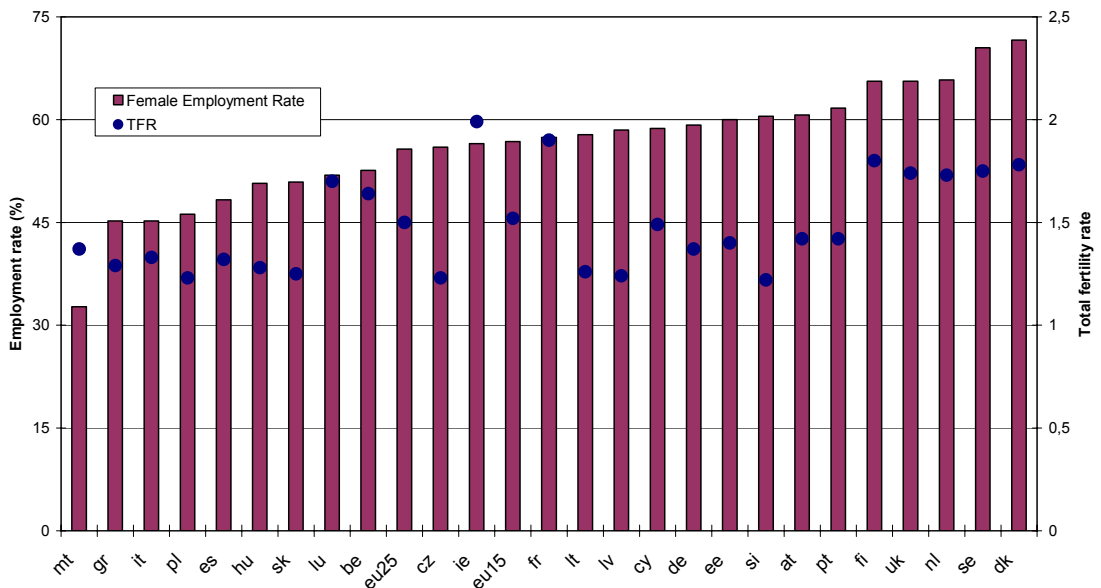
Employment Rate of Older Workers, 55-64 Years (2005)



Source: Eurostat, Labour Force Survey

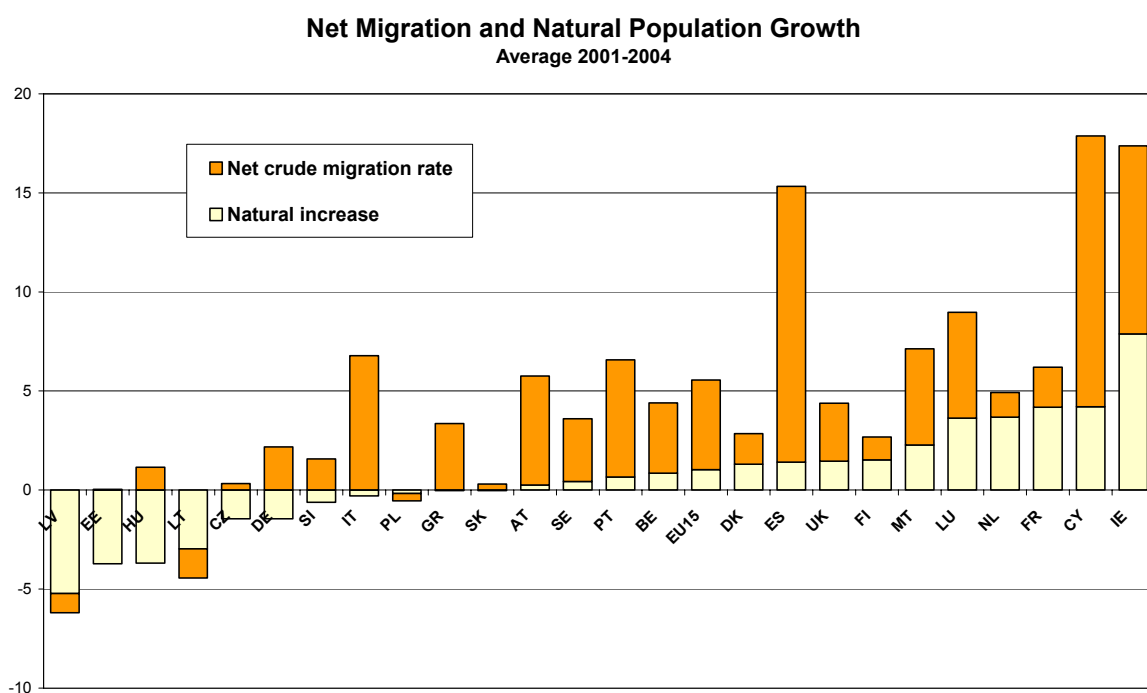
Fertility and female employment rates

Female Employment Rates (15-64) and Total Fertility Rates 2004



Source: Eurostat, Labour Force Survey and National data

Net migration rate vs. natural population growth



Source: Eurostat. Figures exclude intra-EU flows and comprise regularisations of previously undeclared migrants