



KOMISJA WSPÓLNOT EUROPEJSKICH

Bruksela, 4.11.2005
KOM(2005) 542 wersja ostateczna

KOMUNIKAT KOMISJI

EUROPEJSKI FUNDUSZ ROZWOJU (EFR)

**Oszacowanie zobowiązań, płatności i składek do przekazania przez Państwa
Członkowskie w latach 2005 i 2006 oraz**

Prognoza zobowiązań i płatności na lata 2007–2010

PRZEDMOWA

Zgodnie z art. 8 rozporządzenia finansowego mającego zastosowanie do 9. EFR (Europejskiego Funduszu Rozwoju) Komisja co roku sporządza niniejszy komunikat skierowany do Rady. Celem komunikatu jest przedstawienie prognozy zobowiązań i płatności na bieżący (2005) oraz następny rok budżetowy (2006), a także określenie harmonogramu wezwań do uiszczenia składek, przy uwzględnieniu szacunków dostarczonych przez EBI (Europejski Bank Inwestycyjny) w odniesieniu do działań zarządzanych przez EBI. Jak przewidziano w art. 8 ww. rozporządzenia finansowego, niniejszy dokument przedstawia także szacunki zobowiązań i płatności na każdy rok z kolejnych czterech lat (od 2007 do 2010).

Od wejścia w życie 9. EFR w 2003 r. składki są bezpośrednio wpłacane przez Państwa Członkowskie do EBI na finansowanie zarządzanych przez EBI instrumentów 9. EFR (Instrument Inwestycyjny i dotacje na spłatę odsetek), podczas gdy składki na zarządzane przez EBI dawne instrumenty (kapitał podwyższonego ryzyka i dotacje na spłatę odsetek) nadal są przekazywane poprzez Komisję. Z tego powodu niniejszy komunikat dokonuje wyraźnego rozróżnienia między płatnościami dokonywanymi przez EBI z tytułu 9. EFR z jednej strony, a płatnościami dokonywanymi przez Komisję z drugiej strony (w tym na rzecz dawnych instrumentów zarządzanych przez EBI).

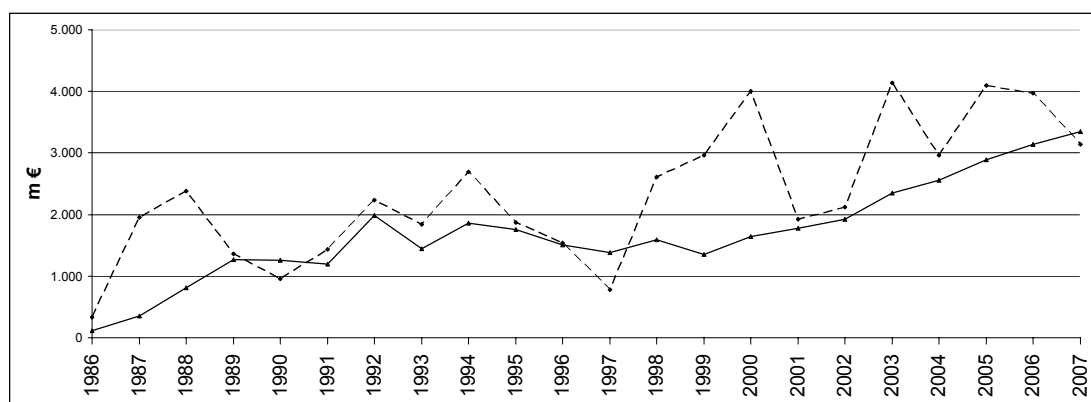
WSTĘP

Dla każdego z krajów AKP¹ i KTZ² Komisja oraz EBI dokonały aktualizacji prognozowanych zobowiązań i płatności na lata budżetowe 2005 i 2006. Ze szczególną uwagą potraktowano oszacowanie płatności. Cel był dwójaki: po pierwsze umożliwić Państwom Członkowskim zarezerwowanie w ich budżetach krajowych jak najdokładniejszych kwot, a po drugie, uzyskać pewność, iż EFR będzie dysponował wystarczającymi środkami finansowymi, w celu uniknięcia problemów związanych z niedoborem środków pieniężnych.

Zgodnie z art. 8 rozporządzenia finansowego mającego zastosowanie do 9. EFR³, szacunki te zostaną skorygowane w komunikacie z czerwca 2006 r.

Tabela umieszczona w załączniku I zawiera nowe szacunki zobowiązań i płatności na lata 2005 i 2006 oraz ich porównanie z danymi liczbowymi przedstawionymi w komunikacie z czerwca 2005 r.⁴ W załączniku 2 przedstawiono sytuację finansową w latach 2005 i 2006, a zwłaszcza całkowite kwoty składek Państw Członkowskich na EFR. Szacunkowe kwoty zobowiązań i płatności w latach od 2007 do 2010 zostały przedstawione w załączniku 3. Składki poszczególnych Państw Członkowskich na lata 2005 i 2006 przedstawione są odpowiednio w załącznikach 4 i 5.

Poniższy wykres przedstawia ewolucję zobowiązań i płatności, już dokonanych i spodziewanych w bliskiej przyszłości. Wyraźna jest strukturalna tendencja wzrostu płatności począwszy od roku 2000.



-- zobowiązania

— Płatności

¹ Państwa Afryki, Karaibów i Pacyfiku.

² Kraje i Terytoria Zamorskie

³ Dz.U. L 83 z 1.4.2003, str. 1.

⁴ Komunikat Komisji do Rady – Informacje finansowe dotyczące Europejskiego Funduszu Rozwoju (COM(2005) 287 wersja ostateczna z dnia 29.6.2005).

1. ZOBOWIĄZANIA W 2005 I 2006 R.

W chwili obecnej szczegółowa analiza przygotowywanych projektów potwierdza, iż przedstawione przez Komisję w komunikacie z czerwca szacunki dotyczące roku 2005 (3 500 mln EUR) powinny zostać zrealizowane, a nawet przekroczone. Jednakże niektóre kwestie, które nie leżą w gestii Komisji (np. niewypełnienie warunków przez niektóre z krajów AKP, ryzyko o charakterze politycznym, itd.) w dalszym ciągu stanowią potencjalne ryzyko. Także i EBI podtrzymuje zasadniczo swoje szacunki, które określone zostały na poziomie około 600 mln EUR. Łącznie dla Komisji i EBI szacowana wysokość zobowiązań wynosi 4 097 mln EUR.

W odniesieniu do 2006 r. EBI nieznacznie zwiększył swoje szacunki z 550 do 571 mln EUR, Komisja natomiast przewiduje zdecydowaną podwyżkę do poziomu 3 400 mln EUR, zamiast zapowiadanych w czerwcu 3 100 mln. Łącznie wysokość zobowiązań szacowana jest na 3 971 mln EUR.

Dodatkowe informacje znajdują się w tabeli umieszczonej w załączniku 1.

2. PŁATNOŚCI W LATACH 2005 I 2006

Zaktualizowane przez Komisję oszacowanie płatności w 2005 r. wynosi około 2 600 mln EUR, tym samym potwierdzona zostaje prognoza przedstawiona w czerwcu. EBI natomiast musiał zmniejszyć swoje szacunki (292 mln EUR wobec 445 mln wskazywanych w czerwcu). Łącznie wysokość płatności w ramach EFR powinna wynieść 2 888 mln EUR.

Także w odniesieniu do 2006 r. EBI musiał zmniejszyć swoje szacunki (360 mln EUR wobec 489 mln EUR wskazywanych w czerwcu). Komisja natomiast szacuje, że będzie mogła zrealizować 2 784 mln EUR, czyli w przybliżeniu kwotę przewidywaną już w czerwcu (2 750 mln EUR). Tym samym, ze względu na fakt, iż łącznie kwota dla obu instytucji wynosi 3 144 mln EUR, rok 2006 byłby pierwszym rokiem, w którym poziom płatności przekroczy pułap 3 miliardów EUR.

Dodatkowe informacje znajdują się w tabeli umieszczonej w załączniku 1.

3. WEZWANIA DO UISZCZANIA SKŁADEK W LATACH 2005 I 2006

W załączniku 2 przedstawiono różne aspekty sytuacji finansowej przewidywanej na lata 2005 i 2006.

Należy podkreślić, iż dwa rodzaje środków nie wymagają nowych środków finansowych ze strony Państw Członkowskich. Chodzi o instrument Stabex, ze względu na fakt, iż wszystkie niezbędne środki finansowe zostały już przekazane przez Państwa Członkowskie, oraz o środki specjalne finansowane ze specjalnych rachunków na wsparcie wyborów w Republice Demokratycznej Konga. Mimo iż łączna szacowana wysokość płatności Komisji w 2005 r. pozostaje w miarę stała, podwyższenie płatności z tytułu instrumentu Stabex oraz jednorazowy wzrost odsetek z rachunków Komisji pozwalają na nieznaczną obniżkę ostatniej transzy

składek wymaganych przez Komisję od Państw Członkowskich (240 mln EUR wobec 275 mln EUR). W następstwie obniżki przewidywanych wypłat EBI, dodatkowe środki w 2005 r. nie są konieczne. Łączna kwota wymaganych przez Komisję i EBI składek na rok 2005 r. wynosi 2 660 mln EUR, nie zostaje zatem przekroczony pułap wyznaczony przez Radę w grudniu 2004 r. (2 782 mln EUR). W załączniku 4 przedstawiono wysokość składek poszczególnych Państw Członkowskich.

W odniesieniu do 2006 r., zważywszy na fakt, iż określone w nowej prognozie Komisji płatności odpowiadają szacunkom przedstawionym w czerwcu, całkowita kwota składek, jaką Państwa Członkowskie powinny przekazać pozostaje mniej więcej na tym samym poziomie, jak poziom określony w czerwcowej prognozie (2 690 mln EUR dla całego roku wobec przedstawionej w czerwcu kwoty 2 720 mln EUR). Komisja zwraca się do Państw Członkowskich o wpłacenie pierwszej transzy w wysokości 1 400 mln EUR. Jest to zgodne z celem Komisji lepszego rozłożenia płatności w ciągu roku (tj. zmniejszenia koncentracji płatności pod koniec roku). Mając na uwadze prognozowane zmniejszenie płatności, EBI szacuje, iż będzie potrzebował składek w wysokości 350 mln EUR, z czego pierwszą transzę w wysokości 150 mln.

Na tym etapie Komisja i EBI szacują, iż poziom składek w ramach drugiej transzy w 2006 r. powinien wynosić odpowiednio 1 000 mln EUR i 130 mln EUR. Ostatnia transza powinna zatem wynieść odpowiednio 290 mln EUR i 70 mln EUR. Zgodnie z przepisami rozporządzenia finansowego mającego zastosowanie do 9. EFR druga i trzecia transza mogą zostać dostosowane przy każdym wezwaniu przez podwyższenie lub obniżenie w celu uwzględnienia rzeczywistych potrzeb.

4. PRZYSZŁOŚĆ

Komisja i EBI potwierdzają swoje zaangażowanie na rzecz zmobilizowania do końca 2007 r. środków udostępnionych na mocy Umowy z Cotonou (łącznie z saldami pozostałymi z 6., 7. i 8. EFR i przeniesionymi do 9. EFR). Jest oczywiste, iż stopień w jakim cel ten zostanie zrealizowany nie zależy wyłącznie od Komisji ani EBI. Ponieważ podstawą umów o współpracy jest zasada partnerstwa (Lomé, Cotonou), tempo wykonania EFR zależy od zdolności absorpcyjnej państw AKP (wystarczająco stabilna sytuacja polityczna, minimum odpowiedzialnego zarządzania itd.). Komisja w dalszym ciągu będzie je wspierać, udzielając wszelkiej możliwej pomocy technicznej krajowym urzędnikom zatwierdzającym i proponując, jeżeli to konieczne, środki zaradcze, najpóźniej w ramach nowego przydziału środków, przewidzianego podczas końcowego przeglądu w 2006 r.

W załączniku 3 przedstawiono roczne kwoty, określone przy założeniu pełnego wykorzystania dostępnych zasobów. Zważywszy na fakt, iż ramy finansowe na okres po roku 2007 nie zostały jeszcze przyjęte, niniejszy dokument nie zawiera żadnej kwoty zobowiązań na okres 2008 do 2010. Fakt ten ma także wpływ na przedstawione kwoty płatności i jest wytłumaczeniem dla znacznej obniżki kwot począwszy od 2009 r. Wysokość płatności określana jest w oparciu o dotychczasowy rytm płatności z tytułu poprzednich EFR i przy uwzględnieniu korzystnych skutków reformy zewnętrznych służb Komisji, a w szczególności skutków przeniesienia służb do państw AKP.

ZAŁĄCZNIK 1

Prognoza zobowiązań i płatności (2005 r. i 2006 r.) – ogólny zarys

	2005		2006	
	Komunikat czerwiec 2005 r.	Aktualizacja	Komunikat czerwiec 2005 r.	Aktualizacja
ZOBOWIĄZANIA				
Stabex	10	10	10	10
Fundusz Wodny	80	80	125	125
saldo (750 mln EUR) z warunkowego miliarda	120	0	330	430
Inne	3.290	3.410	2.635	2.835
<i>Ogółem - Komisja</i>	<i>3.500</i>	<i>3.500</i>	<i>3.100</i>	<i>3.400</i>
Instrument Inwestycyjny	537	537	511	511
Dotacje na spłatę odsetek	73	60	39	60
<i>Ogółem - instrumenty 9 EFR zarządzane przez EBI</i>	<i>610</i>	<i>597</i>	<i>550</i>	<i>571</i>
RAZEM	4.110	4.097	3.650	3.971
PŁATNOŚCI				
Instrument „Pokój”	80	88	95	45
Fundusz Wodny	14	5	38	23
Kapitał podwyższonego ryzyka ⁵	92	117	72	106
saldo (750 mln EUR) z warunkowego miliarda	0	0	153	62
Stabex	17	52	20	45
DR Konga	89	89		
Inne	2.296	2.245	2.372	2.503
<i>Ogółem - Komisja</i>	<i>2.588</i>	<i>2.596</i>	<i>2.750</i>	<i>2.784</i>
Instrument Inwestycyjny	372	247	450	300
Dotacje na spłatę odsetek	73	45	39	60
<i>Ogółem - instrumenty 9 EFR zarządzane przez EBI</i>	<i>445</i>	<i>292</i>	<i>489</i>	<i>360</i>
RAZEM	3.033	2.888	3.239	3.144

⁵

w tym dotacje na spłatę oprocentowania z tytułu poprzednich EFR

ZAŁĄCZNIK 2

Oszacowanie środków pieniężnych w 2005 i 2006 r. (w milionach euro)

		Komunikat czerwiec 2005 r.			Aktualizacja		
		Komisja	EBI 9 EFR	RAZEM	Komisja	EBI 9 EFR	RAZEM
2005	Saldo na dzień 01/01/2005	62	8	70	62	8	70
	Składki za 2004 r. wpłacone w 2005 r.	42	-	42	42	-	42
	Składki za 2005 r., w tym:	2.385	460	2.845	2.350	310	2.660
	<i>1 transza</i> ⁶	<i>1.360</i>	<i>60</i>	<i>1.420</i>	<i>1.360</i>	<i>60</i>	<i>1.420</i>
	<i>2 transza</i>	<i>750</i>	<i>300</i>	<i>1.050</i>	<i>750</i>	<i>250</i>	<i>1.000</i>
	<i>3 transza</i>	<i>275</i>	<i>100</i>	<i>375</i>	<i>240</i>	<i>0</i>	<i>240</i>
	Odsetki i inne przychody	5	-	5	25	-	25
	Odzyskane kwoty	50	-	50	42	-	42
Płatności ⁷	-2.482	-445	-2.927	-2.455	-292	-2.747	
	Saldo na dzień 31/12/2005	62	23	85	66	26	92
2006	Składki za 2006 r.	2.720	500	3.220	2.690	350	3.040
	<i>1 transza</i>				<i>1.400</i>	<i>150</i>	<i>1.550</i>
	<i>2 transza</i>				<i>1.000</i>	<i>130</i>	<i>1.130</i>
	<i>3 transza</i>				<i>290</i>	<i>70</i>	<i>360</i>
	Odsetki i inne przychody	5	-	5	10		10
	Odzyskane kwoty	50	-	50	40		40
	Płatności	-2.780	-489	-3.269	-2.739	-360	-3.099
		Saldo na dzień 31/12/2006	57	34	91	67	16

⁶ z czego 180,4 mln EUR ze składek za 2005 r. wpłaconych na koniec grudnia 2004 r.

⁷ poza płatnościami na instrument Stabex oraz płatnościami ze specjalnego rachunku na rzecz Demokratycznej Republiki Konga

ZAŁĄCZNIK 3

Prognoza zobowiązań i płatności dla EFR Lata 2007 do 2010

w milionach euro

	2007	2008	2009	2010
Zobowiązania	3150	p.m.	p.m.	p.m.
Płatności	3 350	3 300	2 600	1 650

ZAŁĄCZNIK 4

Składki poszczególnych Państw Członkowskich na 2005 r. (w EUR)

KRAJE	UDZIAŁ %	1 transza		2 transza		3 transza		RAZEM wszystkie transze
		płacone EBI	płacone Komisji	płacone EBI	płacone Komisji	płacone EBI	płacone Komisji	
NIEMCY	23,36	14.016.000	317.696.000	58.400.000	175.200.000	0	56.064.000	621.376.000
BELGIA	3,92	2.352.000	53.312.000	9.800.000	29.400.000	0	9.408.000	104.272.000
DANIA	2,14	1.284.000	29.104.000	5.350.000	16.050.000	0	5.136.000	56.924.000
HISZPANIA	5,84	3.504.000	79.424.000	14.600.000	43.800.000	0	14.016.000	155.344.000
FRANCJA	24,30	14.580.000	330.480.000	60.750.000	182.250.000	0	58.320.000	646.380.000
GRECJA	1,25	750.000	17.000.000	3.125.000	9.375.000	0	3.000.000	33.250.000
IRLANDIA	0,62	372.000	8.432.000	1.550.000	4.650.000	0	1.488.000	16.492.000
WŁOCHY	12,54	7.524.000	170.544.000	31.350.000	94.050.000	0	30.096.000	333.564.000
LUKSEMBURG	0,29	174.000	3.944.000	725.000	2.175.000	0	696.000	7.714.000
NIDERLANDY	5,22	3.132.000	70.992.000	13.050.000	39.150.000	0	12.528.000	138.852.000
PORTUGALIA	0,97	582.000	13.192.000	2.425.000	7.275.000	0	2.328.000	25.802.000
ZJEDNOCZONE KRÓLESTWO	12,69	7.614.000	172.584.000	31.725.000	95.175.000	0	30.456.000	337.554.000
AUSTRIA	2,65	1.590.000	36.040.000	6.625.000	19.875.000	0	6.360.000	70.490.000
FINLANDIA	1,48	888.000	20.128.000	3.700.000	11.100.000	0	3.552.000	39.368.000
SZWECJA	2,73	1.638.000	37.128.000	6.825.000	20.475.000	0	6.552.000	72.618.000
RAZEM	100,00	60.000.000	1.360.000.000	250.000.000	750.000.000	0	240.000.000	2.660.000.000

ZAŁĄCZNIK 5**Składki poszczególnych Państw Członkowskich na 2006 r. (w EUR)**

KRAJE	UDZIAŁ %	1 transza		2 transza		3 transza		RAZEM wszystkie transze
		płacone	płacone	płacone	płacone	płaconeEBI	płacone	
NIEMCY	23,36	35.040.000	327.040.000	30.368.000	233.600.000	16.352.000	67.744.000	710.144.000
BELGIA	3,92	5.880.000	54.880.000	5.096.000	39.200.000	2.744.000	11.368.000	119.168.000
DANIA	2,14	3.210.000	29.960.000	2.782.000	21.400.000	1.498.000	6.206.000	65.056.000
HISZPANIA	5,84	8.760.000	81.760.000	7.592.000	58.400.000	4.088.000	16.936.000	177.536.000
FRANCJA	24,3	36.450.000	340.200.000	31.590.000	243.000.000	17.010.000	70.470.000	738.720.000
GRECJA	1,25	1.875.000	17.500.000	1.625.000	12.500.000	875.000	3.625.000	38.000.000
IRLANDIA	0,62	930.000	8.680.000	806.000	6.200.000	434.000	1.798.000	18.848.000
WŁOCHY	12,54	18.810.000	175.560.000	16.302.000	125.400.000	8.778.000	36.366.000	381.216.000
LUKSEMBURG	0,29	435.000	4.060.000	377.000	2.900.000	203.000	841.000	8.816.000
NIDERLANDY	5,22	7.830.000	73.080.000	6.786.000	52.200.000	3.654.000	15.138.000	158.688.000
PORTUGALIA	0,97	1.455.000	13.580.000	1.261.000	9.700.000	679.000	2.813.000	29.488.000
ZJEDNOCZONE KRÓLESTWO	12,69	19.035.000	177.660.000	16.497.000	126.900.000	8.883.000	36.801.000	385.776.000
AUSTRIA	2,65	3.975.000	37.100.000	3.445.000	26.500.000	1.855.000	7.685.000	80.560.000
FINLANDIA	1,48	2.220.000	20.720.000	1.924.000	14.800.000	1.036.000	4.292.000	44.992.000
SZWECJA	2,73	4.095.000	38.220.000	3.549.000	27.300.000	1.911.000	7.917.000	82.992.000
RAZEM	100	150.000.000	1.400.000.000	130.000.000	1.000.000.000	70.000.000	290.000.000	3.040.000.000