

III

(Akty przyjęte na mocy Traktatu UE)

AKTY PRZYJĘTE NA MOCY TYTUŁU V TRAKTATU UE

DECYZJA RADY 2008/298/WPZiB

z dnia 7 kwietnia 2008 r.

zmieniająca decyzję 2001/80/WPZiB w sprawie ustanowienia Sztabu Wojskowego Unii Europejskiej

RADA UNII EUROPEJSKIEJ,

uwzględniając Traktat o Unii Europejskiej, w szczególności jego art. 28 ust. 1,

uwzględniając Traktat ustanawiający Wspólnotę Europejską, w szczególności jego art. 207 ust. 2,

a także mając na uwadze, co następuje:

- (1) W dniu 22 stycznia 2001 r. Rada przyjęła decyzję 2001/80/WPZiB ⁽¹⁾ w sprawie ustanowienia Sztabu Wojskowego Unii Europejskiej („SWUE”), którego zakres uprawnień został określony w załączniku do tej decyzji.
- (2) W dniu 19 listopada 2007 r. Rada zatwierdziła cztery środki, których celem jest poprawa zdolności SWUE do wczesnego planowania wojskowego na poziomie strategicznym w odniesieniu do operacji dowodzonych przez UE.
- (3) Zakres uprawnień SWUE należy zmienić, aby wdrożyć powyższe środki, przed kompleksowym przeglądem zakresu uprawnień po dokonaniu oceny wdrożenia tych środków.
- (4) Ponadto zakres uprawnień SWUE powinien odzwierciedlać te zmiany, które wprowadzono w strukturach i procedurach zarządzania kryzysowego Rady od ostatniej zmiany zakresu uprawnień.
- (5) Należy również zmienić decyzję 2001/80/WPZiB, aby uwzględnić przyjęcie decyzji Rady 2007/829/WE z dnia 5 grudnia 2007 r. dotyczącej zasad mających zastosowanie do ekspertów krajowych i krajowego personelu wojskowego oddelegowanych do Sekretariatu Generalnego Rady ⁽²⁾,

STANOWI, CO NASTĘPUJE:

Artykuł 1

W decyzji 2001/80/WPZiB wprowadza się następujące zmiany:

- 1) artykuł 4 otrzymuje następujące brzmienie:

„Artykuł 4

Członkowie Sztabu Wojskowego Unii Europejskiej podlegają zasadom ustanowionym decyzją Rady 2007/829/WE z dnia 5 grudnia 2007 r. dotyczącą zasad mających zastosowanie do ekspertów krajowych i krajowego personelu wojskowego oddelegowanych do Sekretariatu Generalnego Rady (*).

(*) Dz.U. L 327 z 13.12.2007, s. 10.”;

- 2) załącznik zastępuje się załącznikiem do niniejszej decyzji.

Artykuł 2

Niniejsza decyzja staje się skuteczna z dniem jej przyjęcia.

Artykuł 3

Niniejsza decyzja zostaje opublikowana w *Dzienniku Urzędowym Unii Europejskiej*.

Sporządzono w Luksemburgu, dnia 7 kwietnia 2008 r.

W imieniu Rady

R. ŽERJAV

Przewodniczący

⁽¹⁾ Dz.U. L 27 z 30.1.2001, s. 7. Decyzja ostatnio zmieniona decyzją 2005/395/WPZiB (Dz.U. L 132 z 26.5.2005, s. 17).

⁽²⁾ Dz.U. L 327 z 13.12.2007, s. 10.

ZAŁĄCZNIK

ZAKRES UPRAWNIEŃ I ORGANIZACJA SZTABU WOJSKOWEGO UNII EUROPEJSKIEJ (SWUE) (*)

1. Wstęp

W Helsinkach państwa członkowskie UE podjęły decyzję o ustanowieniu w ramach Rady nowych stałych organów politycznych i wojskowych umożliwiających UE przyjęcie odpowiedzialności za pełen zakres zadań związanych z zapobieganiem konfliktom i zarządzaniem kryzysowym określonych w TUE. Jak przewiduje sprawozdanie z Helsinek, SWUE „w ramach struktur Rady służy fachową wiedzą o sprawach wojskowych i wspiera europejską politykę bezpieczeństwa i obrony, łącznie z prowadzeniem dowodzonych przez UE wojskowych operacji zarządzania kryzysowego”.

Rada Europejska na posiedzeniu w dniach 12 i 13 grudnia 2003 r. z zadowoleniem przyjęła dokument zatytułowany „Obrona europejska: konsultacje, planowanie i operacje NATO/UE”. W dniach 16 i 17 grudnia 2004 r. Rada Europejska zatwierdziła szczegółowe wnioski dotyczące wprowadzenia w życie tego dokumentu.

W dniu 19 listopada 2007 r. Rada z zadowoleniem przyjęła sprawozdanie Sekretarza Generalnego/Wysokiego Przedstawiciela (SG/WP) na temat zdolności Sztabu Wojskowego UE w zakresie wczesnego planowania na poziomie strategicznym operacji dowodzonych przez UE, zgodnie z wnioskiem Rady z maja 2007 r., i zatwierdziła zalecenia dotyczące realizacji – jako pakietu – czterech środków, wraz z działaniami określonymi w opinii wojskowej.

Określono następujący zakres uprawnień SWUE:

2. Misja

Sztab Wojskowy ma zajmować się wczesnym ostrzeganiem, oceną sytuacji i planowaniem strategicznym misji i zadań, o których mowa w art. 17 ust. 2 TUE, w tym misji i zadań określonych w europejskiej strategii bezpieczeństwa.

Uwzględnia się tu również określanie europejskich sił krajowych i wielonarodowych oraz wprowadzanie w życie polityk i decyzji zgodnie z zaleceniami EUMC.

3. Rola

- Jest źródłem fachowej wiedzy o sprawach wojskowych UE.
- Zapewnia powiązanie między EUMC, z jednej strony, a zasobami wojskowymi dostępnymi dla UE, z drugiej strony, oraz służy organom UE fachową wiedzą w sprawach wojskowych zgodnie z zaleceniami EUMC.
- Pełni trzy główne funkcje operacyjne: wczesnego ostrzegania, oceny sytuacji i planowania strategicznego.
- Prowadzi wystarczająco szczegółowe wczesne planowanie, m.in. aby umożliwić państwom członkowskim oszacowanie ewentualnych wkładów sił wojskowych oraz aby dostarczyć SWUE odpowiednią wiedzę fachową w trakcie całego procesu podejmowania decyzji.
- Zapewnia zdolność wczesnego ostrzegania. Planuje, ocenia i wydaje zalecenia dotyczące koncepcji zarządzania kryzysowego oraz ogólnej strategii wojskowej i wprowadza w życie decyzje i wytyczne EUMC.
- Wspiera EUMC w zakresie oceny sytuacji oraz wojskowych aspektów planowania strategicznego⁽¹⁾ w pełnym zakresie misji i zadań przewidzianych w art. 17 ust. 2 TUE, w tym misji i zadań określonych w europejskiej strategii bezpieczeństwa, we wszelkich operacjach dowodzonych przez UE niezależnie od tego, czy UE korzysta z zasobów i zdolności NATO.

(*) objaśnienia występujących w tekście skrótów znajdują się w dodatku B.

(1) Definicje:

Planowanie strategiczne: działania związane z planowaniem, które rozpoczynają się natychmiast po zidentyfikowaniu potencjalnego kryzysu lub jego wystąpieniu i kończą się, gdy organy polityczne UE zatwierdzą opcję wojskowo-strategiczną lub pakiet opcji wojskowo-strategicznym. Proces strategiczny obejmuje ocenę sytuacji wojskowej, definicję ram polityczno-wojskowych (POL/MIL) oraz opracowanie opcji wojskowo-strategicznym.

Opcja wojskowo-strategiczna: ewentualne działanie wojskowe ukierunkowane na osiągnięcie celów POL/MIL nakreślonych w ramach POL/MIL. Opcja wojskowo-strategiczna opisuje zarys rozwiązania wojskowego, wymagane zasoby i ograniczenia oraz zalecenia odnośnie do wyboru dowódcy operacji i kwatery głównej operacji (OHQ).

- Wspiera (na wniosek SG/WP lub KPiB) tymczasowe misje w państwach trzecich lub przy organizacjach międzynarodowych służące, w zależności od potrzeby, radą lub pomocą w wojskowych aspektach zapobiegania konfliktom, zarządzania kryzysowego oraz stabilizacji sytuacji po konflikcie.
- Wnosi wkład w proces szczegółowego opracowania, oceny i przeglądu celów dotyczących zdolności, uwzględniając potrzebę zapewnienia przez zainteresowane państwa członkowskie spójności z DPP NATO i z PARP w ramach PdP zgodnie z ustalonymi procedurami.
- Ściśle koordynuje swoje prace z Europejską Agencją Obrony.
- Odpowiada za monitorowanie, ocenę i opracowywanie zaleceń dotyczących szkoleń, ćwiczeń i interoperacyjności; w powiązaniu z siłami wojskowymi i zdolnościami udostępnianymi UE przez państwa członkowskie.
- Utrzymuje zdolność wzmocnienia krajowej kwatery głównej wyznaczonej do prowadzenia autonomicznej operacji UE.
- Odpowiada za uzyskiwanie zdolności do planowania i prowadzenia autonomicznej operacji UE oraz utrzymuje w ramach SWUE zdolność do szybkiego ustanowienia centrum operacji dla danej operacji, w szczególności w takich przypadkach, kiedy konieczna jest wspólna reakcja cywilno-wojskowa oraz kiedy nie określono żadnej krajowej kwatery głównej, po podjęciu decyzji dotyczącej takiej operacji przez Radę na podstawie doradztwa EUMC.

4. Zadania

- Pod kierownictwem EUMC służy fachową wiedzą w sprawach wojskowych SG/WP oraz organom UE.
- Monitoruje potencjalne kryzysy polegając na odnośnych krajowych i wielonarodowych zdolnościach wywiadowczych.
- Współpracuje ze Wspólnym Centrum Sytuacyjnym w dziedzinie wymiany informacji zgodnie z ustaleniami w sprawie jednolitych zdolności w zakresie analizy danych wywiadowczych.
- Przeprowadza wyprzedzające planowanie wojskowe na szczeblu strategicznym.
- Prowadzi wystarczająco szczegółowe wczesne planowanie, m.in. aby umożliwić państwom członkowskim oszacowanie ewentualnych wkładów sił wojskowych oraz aby dostarczyć SWUE odpowiednią wiedzę fachową w trakcie całego procesu podejmowania decyzji.
- Określa i sporządza wykaz europejskich sił krajowych i wielonarodowych przeznaczonych do prowadzenia operacji dowodzonych przez UE we współpracy z NATO.
- Przyczynia się do rozwoju i przygotowywania (łącznie ze szkoleniami i ćwiczeniami) krajowych i wielonarodowych sił udostępnionych UE przez państwa członkowskie. Zasady regulujące stosunki z NATO określają odpowiednie dokumenty.
- Organizuje i koordynuje procedury z krajowymi i wielonarodowymi kwaterami głównymi, łącznie z kwaterami głównymi NATO udostępnianymi UE, zapewniając, w miarę możliwości, zgodność z procedurami NATO.
- Wnosi wkład w wojskowe aspekty walki z terroryzmem w ramach EPBiO.
- Przyczynia się do opracowywania koncepcji, doktryn, planów i procedur wykorzystywania wojskowych zasobów i zdolności w prowadzeniu operacji zarządzania konsekwencjami klęski żywiołowej lub katastrofy spowodowanej przez człowieka.
- Programuje, planuje, stosuje i ocenia procedury dotyczące aspektów wojskowych zarządzania kryzysowego UE, łącznie ze stosowaniem procedur UE/NATO.
- Uczestniczy w szacunkowej ocenie kosztów operacji i ćwiczeń.

- Działa w porozumieniu z krajowymi kwaterami głównymi i wielonarodowymi kwaterami sił wielonarodowych.
 - Ustanawia stałe stosunki z NATO zgodnie ze „Stałymi uzgodnieniami między UE a NATO”.
 - Gości zespół łącznikowy NATO przy SWUE oraz utrzymuje komórkę UE przy SHAPE zgodnie ze sprawozdaniem prezydencji na temat EPBiO przyjętym przez Radę dnia 13 grudnia 2004 r.
 - Nawiązuje odpowiednie stosunki z określonymi odpowiednikami w ONZ oraz innych organizacjach międzynarodowych, łącznie z OBWE i UA, pod warunkiem zawarcia porozumień z tymi organizacjami.
 - Przyczynia się do koniecznego wszechstronnego procesu nabywania doświadczeń.
 - Przeprowadza strategiczne planowanie interwencyjne z inicjatywy SG/WP lub KPiB.
 - Dokonuje wkładu w opracowywanie zbioru doktryn/koncepcji, nabywając doświadczenia w cywilno-wojskowych operacjach i ćwiczeniach.
 - Przygotowuje koncepcje i procedury dla Centrum Operacji UE oraz zapewnia dostępność i gotowość personelu, urządzeń i sprzętu centrum operacji do przeprowadzania operacji, ćwiczeń i szkoleń.
 - Utrzymuje, unowocześnia i wymienia urządzenia i sprzęt Centrum Operacji UE oraz dba o siedzibę i teren tego centrum.
- a) *Dodatkowe zadania w sytuacjach związanych z zarządzaniem kryzysowym*
- Występuje do organizacji wywiadowczych o określone informacje i przetwarza je, podobnie jak inne istotne informacje ze wszystkich dostępnych źródeł.
 - Wspiera Komitet Wojskowy Unii Europejskiej (EUMC) w jego wkładzie we wstępne wytyczne planowania i dyrektywy planowania KPiB.
 - Opracowuje i szereguje pod względem ważności wojskowe opcje strategiczne stanowiące podstawę doradztwa w sprawach wojskowych, jakiego EUMC udziela KPiB, przez:
 - określanie wstępnych szerokich opcji,
 - korzystanie w stosownych przypadkach ze wsparcia w planowaniu udzielanego przez źródła zewnętrzne, które następnie będą służyć analizie i dalszemu opracowaniu tych opcji w sposób bardziej szczegółowy,
 - ocenę rezultatów tych bardziej szczegółowych prac i zlecenie wszelkich dalszych prac, które mogą okazać się konieczne,
 - przedstawianie oceny ogólnej, ze wskazaniem w stosownych przypadkach priorytetów i zaleceń dla EUMC.
 - Określa siły, które mogą uczestniczyć w ewentualnych operacjach dowodzonych przez UE, koordynując swoje działania z krajowym personelem ds. planowania i, w stosownych przypadkach, z NATO.
 - Wspiera dowódcę operacji w wymianach technicznych z państwami trzecimi oferującymi wkład wojskowy w operację dowodzoną przez UE, jak również w przygotowaniu konferencji w sprawie formowania sił.
 - Kontynuuje monitorowanie sytuacji kryzysowych.

- Na wniosek skierowany przez DG E do DGSWUE pomaga w polityczno-wojskowym planowaniu strategicznym reagowania kryzysowego opracowywanym w zakresie odpowiedzialności DG E (przygotowywanie koncepcji zarządzania kryzysowego (CMC), wspólne działanie itp.).
- Na wniosek skierowany przez DG E do DGSWUE pomaga w polityczno-wojskowym planowaniu strategicznym reagowania kryzysowego opracowywanym w zakresie odpowiedzialności DG E (przygotowanie Koncepcji Zarządzania Kryzysami – CMC, wspólne działanie itp.).
- Wnosi wkład w cywilne planowanie strategiczne reagowania kryzysowego dla wspólnych operacji cywilno-wojskowych, opracowując opcje strategiczne, jak to przewidują procedury zarządzania kryzysowego. Bezpośrednią odpowiedzialność za to planowanie ponosi DGSWUE i dyrektor CPCC, zaś ogólne zwierzchnictwo sprawuje SG/WP.
- Na wniosek skierowany przez DCPCC do DGSWUE pomaga w planowaniu w reakcji na kryzys na poziomie strategicznym i operacyjnym w przypadku misji cywilnych prowadzonych pod zwierzchnictwem DCPCC.

b) *Dodatkowe zadania podczas prowadzenia operacji*

- Dzięki „komórcie monitorującej” SWUE zapewnia całodobową zdolność do monitorowania wszystkich misji i operacji prowadzonych w ramach EPBiO, aby zapewnić systematyczne przekazywanie informacji dotyczących konkretnych operacji.
- SWUE, działając pod kierownictwem EUMC, nieustannie monitoruje wszystkie wojskowe aspekty operacji. Prowadzi strategiczną analizę we współpracy z wyznaczonym dowódcą operacji, aby wspierać EUMC w pełnieniu roli doradczej wobec KPiB odpowiedzialnego za kierownictwo strategiczne.
- W świetle politycznego i operacyjnego rozwoju sytuacji przedstawia EUMC nowe opcje stanowiące podstawę doradztwa wojskowego udzielanego KPiB.
- Wnosi wkład we wzmocnione kluczowe jądro oraz, w razie potrzeby, w centrum operacyjne UE.
- Stanowi stałe kluczowe jądro centrum operacyjnego UE.
- Pomaga w koordynowaniu operacji cywilnych. Operacje takie są planowane i prowadzone pod zwierzchnictwem DCPCC. Pomaga w planowaniu, wspieraniu (łącznie z ewentualnym użyciem środków wojskowych) oraz prowadzeniu operacji cywilnych (poziom strategiczny pozostaje w gestii DG E IX).

5. Organizacja

- SWUE działa pod wojskowym kierownictwem EUMC, któremu podlega.
- Jest to departament Sekretariatu Rady przyporządkowany bezpośrednio SG/WP i ściśle współpracujący z innymi departamentami Sekretariatu Generalnego Rady.
- Jest kierowany przez DGSWUE, oficera w stopniu generała broni lub w równorzędnym stopniu.
- W jego skład wchodzi personel oddelegowany z państw członkowskich, działający jako podmiot prawa międzynarodowego zgodnie z zasadami mającymi zastosowanie do ekspertów krajowych i krajowego personelu wojskowego oddelegowanego do Sekretariatu Generalnego Rady, jak również urzędników zatrudnionych w Sekretariacie Generalnym Rady i urzędników oddelegowanych z Komisji. W celu poprawy procesu doboru SWUE zachęca się państwa członkowskie do typowania więcej niż jednego kandydata na każde stanowisko.
- Aby sprostać pełnemu zakresowi misji i zadań, SWUE jest zorganizowany w sposób przedstawiony w dodatku A.
- W sytuacjach wymagających zarządzania kryzysowego lub w trakcie ćwiczeń z zarządzania kryzysowego SWUE może ustanowić zespoły planowania i zarządzania, korzystając ze swej własnej wiedzy fachowej, kadry i infrastruktury. Dodatkowo, w razie konieczności, może wystąpić do państw członkowskich UE za pośrednictwem EUMC o udostępnienie kadry w celu czasowego wzmocnienia.

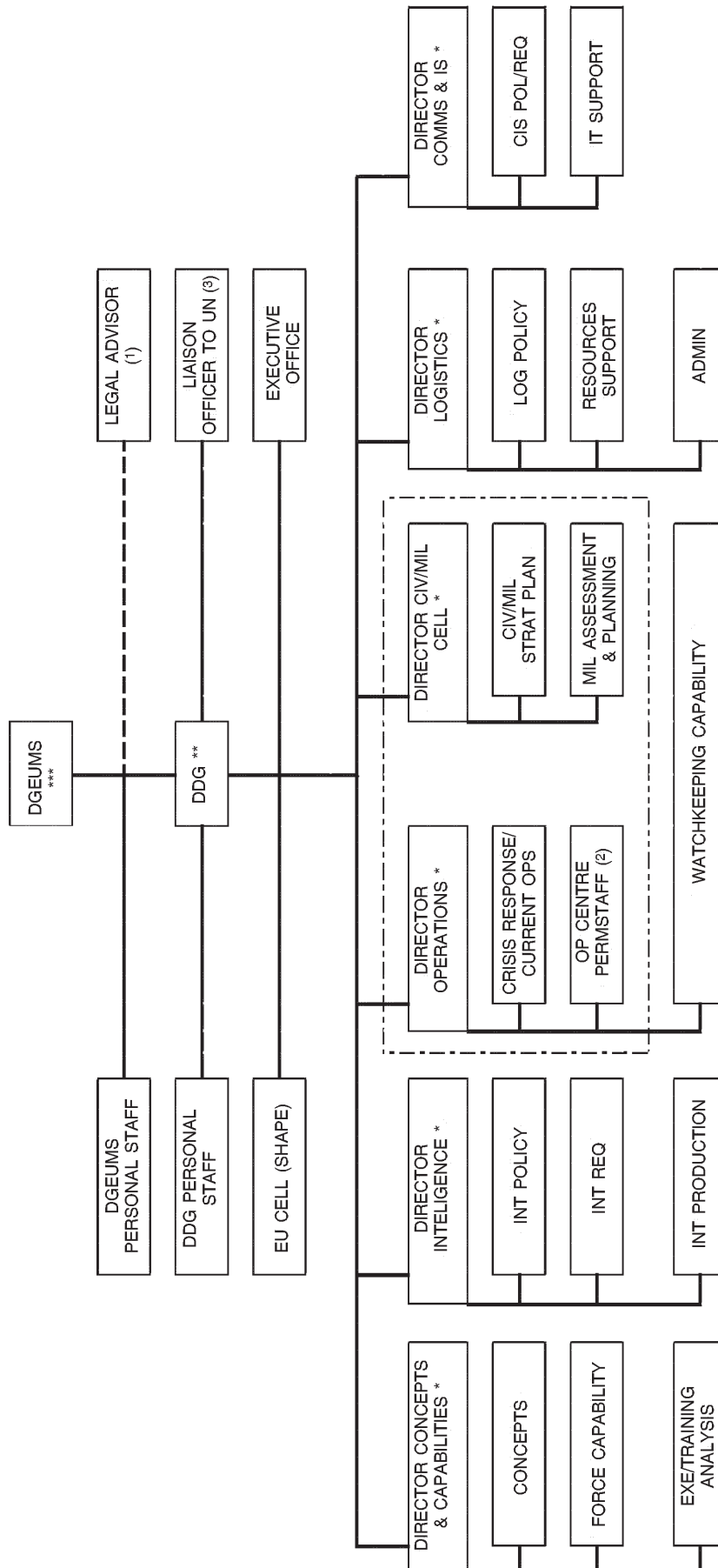
- EUMC będzie dostarczać za pośrednictwem DGSWUE wytycznych dotyczących działań wojskowych podejmowanych przez SWUE w ramach cywilnego zarządzania kryzysowego. DG E IX ponosi funkcjonalną odpowiedzialność za wkłady SWUE na rzecz aspektów cywilnych zarządzania kryzysowego we wszystkich działaniach (planowanie, misje wywiadowcze itd.), aż po opracowanie koncepcji zarządzania kryzysowego (CMC) oraz, w odpowiednich przypadkach, cywilnych opcji strategicznych/policyjnych opcji strategicznych (CSO/PSO). Po podjęciu decyzji o uruchomieniu misji kierownictwo funkcjonalne nad tymi wkładami zaczyna sprawować DCPCC. Składanie sprawozdań z tych działań Komitetowi ds. Aspektów Cywilnych Zarządzania Kryzysowego (CIVCOM) będzie zgodne z ustanowionymi procedurami dotyczącymi aspektów cywilnych zarządzania kryzysowego.

6. Stosunki z państwami trzecimi

Stosunki między SWUE a europejskimi członkami NATO nienależącymi do UE, innymi państwami trzecimi oraz państwami kandydującymi do UE są określone w odpowiednich dokumentach dotyczących stosunków UE z państwami trzecimi.

Dodatek A

ZARYS STRUKTURY SWUE



(1) Członek służb prawnych Rady.

(2) Niezależna w razie aktywacji.

(3) Oficer SWUE pracujący w biurze łącznikowym Sekretariatu Generalnego Rady z ONZ w Nowym Jorku.

*Dodatek B***SKRÓTY****A**

ADMIN – oddział administracji

C

CESDP – wspólna europejska polityka bezpieczeństwa i obrony

CEUMC – przewodniczący Komitetu Wojskowego Unii Europejskiej

CIS – wydział systemów łączności i informacji

CIS POL/REQ – polityka i potrzeby w zakresie systemów łączności i informacji

CIV/MIL CELL – komórka cywilno-wojskowa

CIV/MIL STRAT PLAN – oddział cywilno-wojskowego planowania strategicznego

CIVCOM – Komitet ds. Aspektów Cywilnych Zarządzania Kryzysowego

CMC – koncepcja zarządzania kryzysowego

CMC SPT – wsparcie przewodniczącego Komitetu Wojskowego Unii Europejskiej

COMMS & IS – Dyrekcja ds. Systemów Łączności i Informacji

CONOPS – koncepcja operacji

CPCC – cywilne zdolności planowania i prowadzenia operacji

CRISIS RESP/CURRENT OPS – oddział reagowania kryzysowego i operacji bieżących

CSO – cywilna opcja strategiczna

D

DCPCC – dyrektor ds. cywilnych zdolności planowania i prowadzenia operacji

DDG – zastępca dyrektora generalnego

DGEUMS – dyrektor generalny Sztabu Wojskowego Unii Europejskiej

DPP – proces planowania obrony

E

EPBiO – europejska polityka bezpieczeństwa i obrony

EU CELL (SHAPE) – komórka Unii Europejskiej w SHAPE

EUMC – Komitet Wojskowy Unii Europejskiej

EX/TRN/ANL – oddział analizy ćwiczeń i szkoleń

I

INT POLICY – oddział polityki wywiadowczej

INT PRODUCTION – oddział gromadzenia danych wywiadowczych

INT REQ – określanie potrzeb wywiadu

IT SUPPORT – oddział wsparcia informatycznego

K

KPIB – Komitet Polityczny i Bezpieczeństwa

L

LEGAL – doradca prawny

LOG POLICY – oddział polityki logistycznej

M

MAP – oddział wojskowej oceny i planowania

O

OBWE – Organizacja Bezpieczeństwa i Współpracy w Europie

OCPS – stały personel Centrum Operacji

OHQ – kwatera główna operacji

OP CENTRE PERM STAFF – stały personel Centrum Operacji

OPLAN – plan operacji

OPSCEN – Centrum Operacji

P

PARP – proces planowania i przeglądu

PdP – partnerstwo dla pokoju

POL – oddział ds. polityki

PSO – policyjna opcja strategiczna

S

SWUE – Sztab Wojskowy Unii Europejskiej

T

TUE – Traktat o Unii Europejskiej

U

UA – Unia Afrykańska
