

DECYZJA KOMISJI**z dnia 29 listopada 2004 r.****w sprawie środków ochronnych dotyczących przywozu koniowatych z Rumunii***(notyfikowana jako dokument nr K(2004) 4440)***(Tekst mający znaczenie dla EOG)****(2004/825/WE)**

KOMISJA WSPÓLNOT EUROPEJSKICH,

uwzględniając Traktat ustanawiający Wspólnotę Europejską,

uwzględniając dyrektywę Rady 91/496/EWG z dnia 15 lipca 1991 r. ustanawiającą zasady regulujące organizację kontroli weterynaryjnej zwierząt wprowadzanych do Wspólnoty z państw trzecich i zmieniającą dyrektywy 89/662/EWG, 90/425/EWG oraz 90/675/E⁽¹⁾, w szczególności jej art. 18 ust. 7,

a także mając na uwadze, co następuje:

- (1) Dyrektywa Rady 90/426/EWG z dnia 26 czerwca 1990 r. w sprawie warunków zdrowotnych zwierząt, regulujących przemieszczanie i przywóz zwierząt z rodziny koniowatych z państw trzecich⁽²⁾ określa, w szczególności, definicję kategorii zwierząt koniowatych i wymogi identyfikacyjne.
- (2) Komisja przyjęła decyzję 2004/211/WE z dnia 6 stycznia 2004 r. ustalającą wykaz państw trzecich oraz części ich terytoriów, z których Państwa Członkowskie dopuszczają przywóz żywych zwierząt z rodziny koniowatych, nasienia, komórek jajowych i zarodków koni, oraz zmieniającą decyzje 93/195/EWG i 94/63/WE⁽³⁾.
- (3) Zgodnie z powyższym wykazem Państwa Członkowskie zezwalają na przywóz wszystkich kategorii koniowatych z Rumunii na zasadach ustalonych dla krajów przypisanych do grupy „B” w decyzjach Komisji 92/260/WE⁽⁴⁾, 93/195/EWG⁽⁵⁾, 93/196/EWG⁽⁶⁾ oraz 93/197/EWG⁽⁷⁾ w odniesieniu do tymczasowego przywozu zarejestrowanych koni, ponownego przywozu po wywozie czasowym zarejestrowanych koni, przywozu zwierząt z

rodziny koniowatych na ubój i przywozu zarejestrowanych zwierząt z rodziny koniowatych oraz koniowatych do hodowli i produkcji.

- (4) Decyzja 93/197/EWG wymaga przy przywozie zwierząt z rodziny koniowatych z niektórych państw przypisanych do grupy sanitarnej „B” wykonania badań zdrowotnych w laboratoriach zatwierdzonych przez Państwo Członkowskie miejsca przeznaczenia.
- (5) Decyzja Komisji 94/467/WE⁽⁸⁾ ustanawia gwarancje zdrowotne dotyczące transportu zwierząt z rodziny koniowatych z jednego państwa trzeciego do innego państwa trzeciego zgodnie z art. 9 ust. 1 lit. c) dyrektywy 91/496/EWG.
- (6) Decyzja Komisji 2000/68/WE z dnia 22 grudnia 1999 r. zmieniająca decyzję Komisji 93/623/EWG oraz ustanawiająca identyfikację hodowlanych i rzeźnych zwierząt z rodziny koniowatych⁽⁹⁾ wymaga, aby do koniowatych w czasie ich przewozu, a w szczególności w trakcie transportu do ubojni, dołączony był dokument identyfikacyjny.
- (7) Wiele misji, jakie Biuro ds. Żywności i Weterynarii przeprowadziło w Rumunii z ramienia Państw Członkowskich na zatwierdzonych posterunkach kontroli granicznej, wielokrotnie wykazywało braki w warunkach, w jakich koniowate z Rumunii są przygotowywane do wywozu do Państw Członkowskich i transportowane na miejsce przeznaczenia. Braki te nie zostały, zgodnie z zaleceniami zawartymi w tych raportach, usunięte.
- (8) W związku z tym konieczne jest wzmocnienie środków mających na celu ochronę zdrowia wspólnotowej populacji koniowatych i zapewnienie dobrostanu koniowatych znajdujących się na terytorium Państw Członkowskich poprzez przyjęcie środków ochrony ustanawiających specjalny system przywozu koniowatych do uboju i przywozu koniowatych do hodowli i produkcji pochodzących z Rumunii i wzmacniających środki kontroli.
- (9) Dz.U. L 190 z 26.7.1994, str. 28. Dyrektywa ostatnio zmieniona dyrektywą 2001/662/WE (Dz.U. L 232 z 30.8.2001, str. 28).

⁽¹⁾ Dz.U. L 268 z 24.9.1991, str. 56. Dyrektywa ostatnio zmieniona Aktem Przystąpienia z 2003 r.

⁽²⁾ Dz.U. L 224 z 18.8.1990, str. 42. Dyrektywa ostatnio zmieniona dyrektywą 2004/68/WE (Dz.U. L 139 z 30.4.2004, str. 320). Dyrektywa sprostowana w Dz.U. L 226 z 25.6.2004, str. 128).

⁽³⁾ Dz.U. L 73 z 11.3.2004, str. 1.

⁽⁴⁾ Dz.U. L 130 z 15.5.1992, str. 67. Dyrektywa ostatnio zmieniona dyrektywą 2004/241/WE (Dz.U. L 74 z 12.3.2004, str. 19).

⁽⁵⁾ Dz.U. L 86 z 6.4.1993, str. 1. Dyrektywa ostatnio zmieniona dyrektywą 2004/211/WE (Dz.U. L 73 z 11.3.2004, str. 1).

⁽⁶⁾ Dz.U. L 86 z 6.4.1993, str. 7. Dyrektywa ostatnio zmieniona Aktem Przystąpienia z 2003 r.

⁽⁷⁾ Dz.U. L 86 z 6.4.1993, str. 16. Dyrektywa ostatnio zmieniona dyrektywą 2004/241/WE (Dz.U. L 74 z 12.3.2004, str. 19).

⁽⁸⁾ Dz.U. L 190 z 26.7.1994, str. 28. Dyrektywa ostatnio zmieniona dyrektywą 2001/662/WE (Dz.U. L 232 z 30.8.2001, str. 28).

⁽⁹⁾ Dz.U. L 23 z 28.1.2000, str. 72.

- (9) Przyjęcie przez właściwe władze centralne Rumunii wystawionych świadectw powinno przyczynić się do poprawy gwarancji przewidzianych, w szczególności, w ramach art. 12 ust. 2 lit. d) dyrektywy 90/426/EWG.
- (10) Poprawiona identyfikacja koniowatych w laboratoriach zatwierdzonych przez Państwo Członkowskie miejsca przeznaczenia w przypadku koniowatych przywożonych z Rumunii do Wspólnoty powinna przyczynić się również do właściwej poprawy systemu przywozu.
- (11) W celu dalszego badania tej sytuacji i dla wycofania tych środków konieczna jest systematyczna wymiana informacji dotyczących rezultatów kontroli prowadzonych na zatwierdzonych posterunkach kontroli granicznej lub w czasie przebywania w Państwie Członkowskim miejsca przeznaczenia.
- (12) Środki przewidziane na mocy niniejszej decyzji są zgodne z opinią Stałego Komitetu ds. Łącucha Pokarmowego i Zdrowia Zwierząt,

PRZYJMUJE NINIEJSZĄ DECYZJĘ:

Artykuł 1

1. Państwa Członkowskie zakazują przywozu zwierząt z rodziny koniowatych pochodzących z Rumunii, chyba że niniejsza decyzja stanowi inaczej.
2. Zakaz, o którym mowa w ust. 1, nie dotyczy:
 - odprawy czasowej zarejestrowanych koni, zgodnie z decyzją 92/260/EWG, i stałego przywozu, zgodnie z decyzją 93/197/EWG, zarejestrowanych koni z Rumunii,
 - ponownego przywozu, zgodnie z decyzją 93/195/EWG, zarejestrowanych koni wyścigowych, biorących udział w zawodach i wykorzystywanych w wydarzeniach kulturalnych, po tymczasowym wywozie do Rumunii,
 - transportu koniowatych z Rumunii do innego kraju trzeciego, zgodnie z decyzją 94/467/WE,
 - transportu koniowatych, zgodnie z art. 6 decyzji 2004/211/WE, z innych krajów trzecich przez terytorium Rumunii do Wspólnoty Europejskiej,

— przywozu przesyłek koniowatych do bezpośredniego uboju, zgodnie z art. 2,

— stałego przywozu koniowatych do hodowli i produkcji, zgodnie z art. 3.

Artykuł 2

Państwa Członkowskie miejsca przeznaczenia dopuszczają przywóz żywych zwierząt z rodziny koniowatych z Rumunii do bezpośredniego uboju na następujących zasadach:

- 1) do transportu zwierząt dołączono jedno właściwie wypełnione świadectwo weterynaryjne, zgodnie z załącznikiem I do niniejszej decyzji, zatwierdzone przez centralne właściwe władze w Rumunii;
- 2) poza wypaloną literą „S” o rozmiarze nie mniejszym niż 3 cm na kopycie lewej przedniej nogi każde zwierzę zostanie oznakowane za pomocą elektronicznego identyfikatora wszczepialnego (transpondera) zgodnego z normami ISO 11784 i ISO 11785 i implant taki zostanie wszczepiony w górnej, środkowej części z lewej strony karku;
- 3) każde zwierzę zostanie oznaczone za pomocą dokumentu identyfikacyjnego zgodnego z załącznikiem II do tej decyzji, stwierdzającego, w szczególności, numer elektronicznego identyfikatora, o którym mowa w ust. 2, i wskazującego miejsce wszczepienia, i dokument taki zostanie dołączony do każdego zwierzęcia;
- 4) badania laboratoryjne wymagane zgodnie ze świadectwem, o którym mowa w ust. 1, zostały wykonane przez laboratorium zatwierdzone przez Państwo Członkowskie miejsca przeznaczenia, a na próbkach w sposób wyraźny oznaczono odnośnik do numeru pokazanego w identyfikatorze elektronicznym, o którym mowa w ust. 2. Wyniki badań poświadczane przez laboratorium dołączone są do świadectwa zdrowia zwierzęcia towarzyszącego zwierzętom.

Artykuł 3

Państwa Członkowskie miejsca przeznaczenia dopuszczają przywóz żywych zwierząt z rodziny koniowatych z Rumunii do hodowli i produkcji na następujących zasadach:

- 1) do każdego zwierzęcia dołączono jedno właściwie wypełnione świadectwo weterynaryjne zgodnie z załącznikiem III do niniejszej decyzji, zatwierdzone przez właściwe władze szczebla centralnego w Rumunii;

- 2) każde zwierzę zostanie oznakowane za pomocą elektronicznego identyfikatora wszczepialnego (transpondera) zgodnego z normami ISO 11784 i ISO 11785 i implant taki zostanie wszczepiony w górnej, środkowej części z lewej strony karku;
 - 3) każde zwierzę zostanie zidentyfikowane za pomocą dokumentu identyfikacyjnego zgodnego z załącznikiem II do tej decyzji, stwierdzającego, w szczególności, numer elektronicznego identyfikatora, o którym mowa w ust. 2, i wskazującego miejsce wszczepienia, i dokument taki zostanie dołączony do każdego zwierzęcia;
 - 4) badania laboratoryjne wymagane zgodnie ze świadectwem, o którym mowa w ust. 1, zostały wykonane przez laboratorium zatwierdzone przez Państwo Członkowskie miejsca przeznaczenia, a na próbkach w sposób wyraźny oznaczono odnośnik do numeru pokazanego w identyfikatorze elektronicznym, o którym mowa w ust. 2. Wyniki badań poświadczane przez laboratorium dołączone są do świadectwa zdrowia zwierzęcia towarzyszącego zwierzęciu.
- a) koniowate przeznaczone do bezpośredniego uboju wwożone zgodnie z art. 2 są transportowane bezpośrednio do docelowej ubojni, w której zostaną ubite w ciągu 72 godzin i nie później niż w ciągu 5 dni od przybycia do Wspólnoty;
 - b) identyfikatory wszczepialne (transpondery) są usuwane w ubojni docelowej i niszczone pod urzędowym nadzorem; dla celów kontrolnych podmioty prowadzące ubojnię przedstawiają właściwym władzom comiesięczny raport, w którym wskazany jest numer świadectwa weterynaryjnego każdego ubitego zwierzęcia, data uboju zwierzęcia oraz data zniszczenia transpondera widniejącego we właściwych świadectwach;
 - c) koniowate do hodowli i produkcji przywożone zgodnie z art. 3 pozostają przez pierwszych 30 dni od momentu wwozu do Państwa Członkowskiego miejsca przeznaczenia w gospodarstwie miejsca przeznaczenia wskazanym w świadectwie weterynaryjnym, o którym mowa w art. 2 ust. 1, chyba że zwierzę właściwie oznakowane zgodnie z decyzją 2000/68/WE jest przetransportowane do ubojni w celu natychmiastowego ubicia zgodnie z zakresem odpowiedzialności właściwych władz.

Artykuł 4

1. Państwo Członkowskie wykonujące kontrole przewidziane w art. 4 dyrektywy 91/496/WE przy wprowadzeniu na terytorium Wspólnoty nie odmawia wjazdu na terytorium Wspólnoty:

- a) transportu koniowatych do bezpośredniego uboju, który spełnia wszystkie warunki art. 2, a w szczególności wymóg dotyczący czytelności elektronicznego identyfikatora, pod warunkiem że właściwy organ w Państwie Członkowskim miejsca przeznaczenia poinformował o swojej zgodzie na ten transport i przynajmniej o zagadnieniach punktów 1, 2, 5, 6 i 8.5 świadectwa, o którym mowa w art. 2 ust. 1, graniczny posterunek kontroli w miejscu przywozu na terytorium Wspólnoty Europejskiej;
- b) koniowatych do hodowli i produkcji, spełniających warunki art. 3, pod warunkiem że właściwy organ w Państwie Członkowskim miejsca przeznaczenia poinformował o swojej zgodzie na przywóz właściwy organ Państwa Członkowskiego odpowiedzialnego za posterunek kontroli granicznej w miejscu przywozu na terytorium Wspólnoty Europejskiej.

2. Właściwe władze Państwa Członkowskiego odpowiedzialne za kontrolę przy wwozie koniowatych do Wspólnoty przesyłają Komisji najpóźniej do 25. każdego miesiąca raport zgodnie ze wzorem zamieszczonym w załączniku IV dla każdego miejsca wwozu, który będzie opisywał kontrole przeprowadzone w trakcie poprzedniego miesiąca i środki podjęte w celu poprawy braków wykazanych w zdrowiu i dobrostanie zwierząt.

Artykuł 5

1. Właściwe władze Państwa Członkowskiego miejsca przeznaczenia przywozu koniowatych, o których mowa w art. 2 i 3, zapewniają, że:

2. Właściwe władze w Państwie Członkowskim miejsca przeznaczenia w momencie przybycia zwierząt do ubojni lub w czasie ich pobytu w gospodarstwie miejsca przeznaczenia, o którym mowa w ust. 1 lit. c), podejmują następujące kroki:

- a) weryfikacja tożsamości zwierząt;
- b) kontrola zdrowia i dobrostanu zwierząt;
- c) wyrwykowe powtórzenie badań laboratoryjnych wymaganych zgodnie ze świadectwami zdrowia zwierząt w załącznikach I i III do niniejszej decyzji;
- d) w przypadku gdy badania wykonane zgodnie z lit. c) dadzą wyniki niezgodne z deklaracją zawartą w świadectwach, o których mowa w art. 2 ust. 1 i art. 3 ust. 1, przeprowadzona zostaje obowiązkowa weryfikacja genetyczna pochodzenia próbek na próbkach cieniowych, które zostaną zatrzymane na przynajmniej dwa miesiące przez laboratorium, które przeprowadziło pierwsze badanie.

3. Właściwe władze odpowiedzialne za kontrolę w ubojniach przesyłają Komisji najpóźniej do 25. każdego miesiąca raport zgodnie ze wzorem zamieszczonym w załączniku V, który będzie opisywał kontrole przeprowadzone w trakcie poprzedniego miesiąca i środki podjęte w celu poprawy braków wykazanych w zdrowiu i dobrostanie zwierząt.

Artykuł 6

Państwa Członkowskie podejmują niezbędne kroki, włącznie z, w odpowiednich przypadkach, przyjęciem koniecznych przepisów prawnych w celu zapewnienia, że koszty procedur administracyjnych wraz z kosztami wszelkich koniecznych badań laboratoryjnych związanych z przywozem koniowatych z Rumunii zgodnie z art. 2 i 3 niniejszej decyzji w pełni ponosi importer.

Artykuł 7

Niniejsza decyzja wchodzi w życie z dniem 23 grudnia 2004 r.

Artykuł 8

Niniejsza decyzja skierowana jest do Państw Członkowskich.

Sporządzono w Brukseli, dnia 29 listopada 2004 r.

W imieniu Komisji

David BYRNE

Członek Komisji

9. Poświadczenie zdrowia publicznego – sytuacja chorobowa w kraju, obszarze i gospodarstwie

Ja, niżej podpisany urzędowy lekarz weterynarii, niniejszym zaświadczam, że wyżej opisane zwierzęta spełniają poniższe wymagania:

- 9.1. nie są przeznaczone do uboju w ramach krajowego programu zwalczania chorób zakaźnych lub zaraźliwych;
- 9.2. pochodzą z RUMUNII, gdzie następujące choroby podlegają obowiązkowi zgłaszania:
afrykański pomór koni, zaraza stadnicza, nosacizna, wirusowe zapalenie mózgu i rdzenia koni (wszystkich typów łącznie z wenezuelskim zapaleniem mózgu i rdzenia koni), niedokrwistość zakaźna, pęcherzykowe zapalenie jamy ustnej, wścieklizna, wąglik;
- 9.3. pochodzą z terytorium oznaczonego kodem RO-0, które w momencie wystawienia tego świadectwa:
- uważa się za wolne od afrykańskiego pomoru koni zgodnie z prawodawstwem WE
 - przez 24 miesiące było wolne od wenezuelskiego zapalenia mózgu
 - przez 6 miesięcy było wolne od zarazy stadniczej, nosacizny i pęcherzykowego zapalenia jamy ustnej,
- 9.4. pochodzą z gospodarstw
- (⁵) albo [które nie podlegały urzędowym zakazom z powodów zdrowotnych:
- przez ostatnie 15 dni w przypadku wąglik;
 - przez ostatnie 30 dni w przypadku wścieklizny;
 - przez ostatnich 6 miesięcy w przypadku wirusowego zapalenia mózgu, poczynając od dnia, w którym ubite zostało ostatnie koniowate cierpiące na tę chorobę;
 - w przypadku niedokrwistości zakaźnej koni, od dnia uboju zwierząt zakażonych, podczas gdy pozostałe zwierzęta wykazały wynik ujemny testu Cogginsa, przeprowadzonego dwukrotnie w odstępie trzech miesięcy.]
- (⁵) lub [w dniu, w przypadku chorób zakaźnych podlegających wymogowi informowania określonego w 9.1, wszystkie zwierzęta należące do gatunków wrażliwych na chorobę zostały ubite, a pomieszczenia zdezynfekowane i niezajmowane przez zwierzęta wrażliwe na chorobę przez okres 30 dni lub 15 dni w przypadku wąglik;]

10. Poświadczenie zdrowia zwierząt – badania zdrowotne (⁸) i szczepienie

- 10.1. w okresie izolacji określonym w punkcie 11.3 każde ze zwierząt opisane w punkcie 8.4 podlegało następującym badaniom zdrowotnym wykonywanym przez laboratorium zatwierdzone przez właściwe władze w Rumunii i przez właściwe władze Państwa Członkowskiego miejsca przeznaczenia na podstawie próbki krwi pobranej w ciągu 10 dni od dnia wywozu (data):
- test Cogginsa w kierunku niedokrwistości zakaźnej koni z wynikiem ujemnym;
 - odczyn wiązania dopełniacza w kierunku nosacizny, w rozcieńczeniu 1:10 z wynikiem ujemnym;
- 10.2. zwierzęta
- (⁵) albo [nie były szczepione przeciwko afrykańskiemu pomorowi koni;]
- (⁵) lub [były szczepione przeciwko afrykańskiemu pomorowi koni dnia (data);]

11. Poświadczenie zdrowia zwierzęcia – miejsce przebywania, kontakty, kwarantanna i badanie

- 11.1. zwierzęta przebywały na terytorium opisanym w punkcie 9.3 w gospodarstwach pod nadzorem weterynaryjnym w okresie przynajmniej ostatnich 90 dni poprzedzających wywóz lub od urodzenia, jeśli są młodsze niż 90 dni, lub od wwozu, jeśli zostały wwiozione bezpośrednio ze Wspólnoty Europejskiej w ciągu poprzednich 90 dni;
- 11.2. w takim zakresie, w jakim można to poświadczyć, w ciągu ostatnich 15 dni przed izolacją poprzedzającą wywóz nie miały kontaktu ze zwierzętami z gospodarstw, które nie spełniają warunków punktu 9.4,
- 11.3. przez trzy dni bezpośrednio poprzedzające wywóz były odizolowane od koniowatych o innym stanie zdrowia i koniowatych przywożonych do Rumunii z innych krajów trzecich;
- 11.4. zostały przebadane przez urzędowego lekarza weterynarii w ciągu ostatnich 24 godzin od załadunku i nie wykazywały:
- klinicznych oznak innej choroby zakaźnej;
 - widocznych oznak infestacji ektoparazytami;
 - widocznych oznak chorób zakłócających ich kondycję fizyczną przy planowanym transporcie;

12. Poświadczenie zdrowia zwierzęcia

Ja, niżej podpisany urzędowy lekarz weterynarii, niniejszym zaświadczam, że wyżej opisane zwierzęta:

- a) były traktowane przed załadunkiem i w czasie załadunku zgodnie ze stosownymi przepisami dyrektywy Rady 91/628/EWG, w szczególności w zakresie pojenia i karmienia;
oraz
- b) ich stan w momencie załadunku wskazywał, że nadają się do planowanego transportu.

13. Świadcstwo jest ważne przez 10 dni od daty wystawienia.

Załączona deklaracja podpisana przez właściciela (°) lub przedstawiciela właściciela (°) zwierząt jest częścią niniejszego świadectwa.

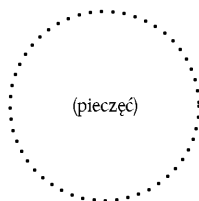
14. Świadcstwo zdrowia publicznego

Ja, niżej podpisany urzędowy lekarz weterynarii, niniejszym zaświadczam, że zwierzęta opisane w punkcie 8 świadectwa nie otrzymywały:

- żadnych substancji stylbenowych lub tyrostatycznych,
- substancji estrogennych, androgennych lub gestagennych dla celów innych niż lecznicze lub terapii zootechnicznej.

15. Pieczęć urzędowa i podpis

Sporządzono w dnia



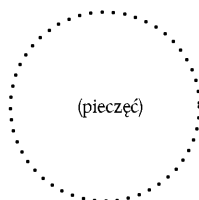
.....
(podpis urzędowego lekarza weterynarii)

.....
(nazwisko drukowanymi literami, kwalifikacje i tytuł)

16. Potwierdzenie centralnych, właściwych władz:

Powyższe świadectwo zostało zweryfikowane i zatwierdzone przez właściwe władze centralne w Rumunii.

Sporządzono w dnia



.....
(podpis właściwych władz centralnych)

.....
(nazwisko drukowanymi literami, kwalifikacje i tytuł)

Uwagi

- (¹) Zwierzęta z gatunku *Equus caballus*, *Equus asinus* i ich krzyżówki przeznaczone na ubój.
Zwierzęta zostaną ubite w ciągu 72 godzin od przybycia do ubojni i nie później niż w ciągu 5 dni od przybycia do Wspólnoty.
- (²) Wydają właściwe władze.
- (³) Kraj i kod terytorium widniejący w załączniku I do decyzji Komisji 2004/211/WE (ze zmianami).
- (⁴) Należy podać odpowiednio numer(-y) rejestracyjny(-e) wagonu lub ciężarówki.
- (⁵) Niepotrzebne skreślić.
- (⁶) Każde zwierzę jest oznakowane za pomocą elektronicznego identyfikatora wszczepialnego (transpondera) zgodnego z normami ISO 11784 i ISO 11785, jest oznakowane i dołączono do niego dokument identyfikacyjny określony w załączniku II do decyzji 2004/.../WE zawierający numer identyfikatora elektronicznego i miejsce wszczęcia.
- (⁷) Płeć (M = samiec, F = samica, C = wykastrowane)
- (⁸) Wykonane zostały badania laboratoryjne przez laboratorium zatwierdzone przez Państwo Członkowskie miejsca przeznaczenia, a na próbkach w sposób wyraźny oznaczono odnośnik do numeru pokazanego w identyfikatorze elektronicznym, o którym mowa w ust. 6. Wyniki badań poświadczane przez laboratorium dołączone są do świadectwa zdrowia zwierzęcia towarzyszącego zwierzętom.

DEKLARACJA

Nr właściwego świadectwa:

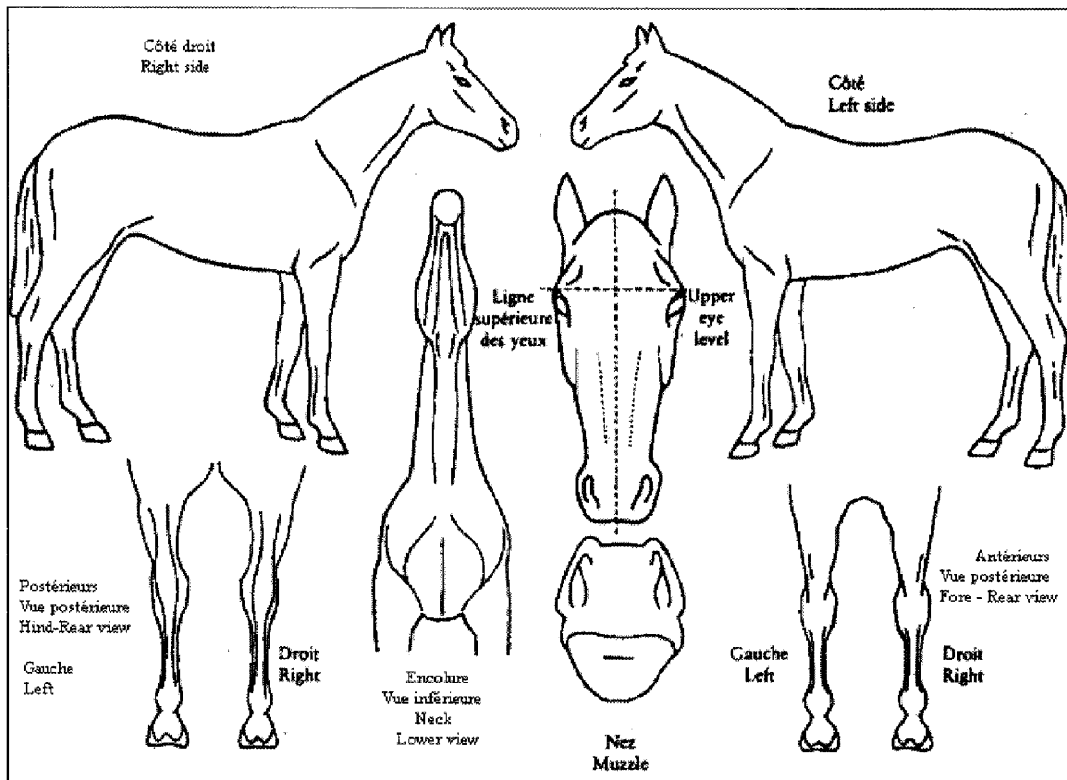
Ja, niżej podpisany, (wstawić nazwisko drukowanymi literami), właściciel/przedstawiciel właściciela (niepotrzebne skreślić) zwierząt deklaruję:

- (1) Zwierzęta zostaną przesłane z gospodarstwa opisanego w świadectwie bezpośrednio do miejsca przeznaczenia, z pominięciem ośrodka skupu i spędu zwierząt.
- (2) Transport zostanie przeprowadzony w taki sposób, aby zdrowie i dobrostan zwierząt mogły być skutecznie chronione i aby zwierzęta nie miały kontaktu z koniowatymi, którym nie towarzyszy świadectwo zdrowia zwierzęcia wymagane do przywozu do Wspólnoty Europejskiej.
- (3) Zwierzęta pozostawały w Rumunii od momentu urodzenia lub przynajmniej przez 90 dni przed wystawieniem tej deklaracji.

.....
(Miejsce i data)

.....
(Podpis)

ZAŁĄCZNIK II
DOKUMENT IDENTYFIKACYJNY



Numéro du transpondeur – Number of electronic identifier – Numer elektronicznego identyfikatora	Race – Breed – Rasa	Sexe – Sex – Płeć	Robe – Colour – Barwa
---	---------------------	----------------------	--------------------------

Signalement: Description: Opis:	Circonscription – District – Okręg:
Tête: Head: Głowa:	Le – On – Dnia:
Ant. G: Foreleg L: Kończyna przednia lewa:	Signature et cachet du vétérinaire agréé (ou de l'autorité compétente) Signature and stamp of qualified veterinary surgeon (or competent authority) Podpis i pieczęć uprawnionego lekarza weterynarii (lub właściwej władzy) (en lettres capitales) (in capital letters) (drukowanymi literami)
Ant. D: Foreleg R: Kończyna przednia prawa:	
Post G: Hindleg L: Kończyna tylna lewa:	
Post D: Hindleg R: Kończyna tylna prawa:	
Corps: Body: Tułów:	
Marques: Markings: Znaki:	

ZAŁĄCZNIK III

<p>1. Nadawca (pełne imię i nazwisko oraz adres)</p> <p>.....</p> <p>.....</p> <p>.....</p> <p>.....</p>	<p>ŚWIADECTWO WETERYNARYJNE koniowatych⁽¹⁾ do hodowli i produkcji z Rumunii przesłanych do Wspólnoty Europejskiej</p> <p>Nr.⁽²⁾ ORYGINAŁ</p>				
<p>2. Odbiorca (pełne imię i nazwisko oraz adres)</p> <p>.....</p> <p>.....</p> <p>.....</p> <p>.....</p>	<p>3. Pochodzenie zwierząt⁽³⁾</p> <p>3.1. Kraj:</p> <p>3.2. Kod terytorium:</p>				
<p>5. Planowane miejsce przeznaczenia zwierząt</p> <p>5.1. Państwo Członkowskie UE:.....</p> <p>5.2. Nazwa, adres i nr rejestracyjny gospodarstwa</p> <p>.....</p> <p>.....</p>	<p>4. Kompetentne władze</p> <p>4.1. Ministerstwo:</p> <p>4.2. Służby:</p> <p>.....</p> <p>4.3. Poziom lokalny/regionalny:.....</p> <p>.....</p>				
<p>7. Identyfikacja środka transportu i przesyłki⁽⁴⁾</p> <p>7.1. Samochód ciężarowy⁽⁵⁾, lub wagon⁽⁵⁾</p> <p>7.2. Numer(-y) rejestracyjny(-e)</p> <p>.....</p> <p>.....</p> <p>7.3. Szczegóły identyfikujące przesyłkę⁽⁵⁾:</p> <p>.....</p> <p>.....</p> <p>.....</p> <p>.....</p>	<p>6. Zakład(-y) oraz miejsce ładowania na eksport (nazwa i adres zakładu(-ów))</p> <p>6.1. Gospodarstwo:.....</p> <p>.....</p> <p>.....</p> <p>.....</p> <p>.....</p> <p>6.2. Zatwierdzony ośrodek izolacji⁽⁵⁾</p> <p>.....</p> <p>.....</p> <p>.....</p>				
<p>8. Identyfikacja zwierzęcia</p> <p>8.1. Gatunek zwierzęcia i/lub krzyżówki:</p> <p>8.2. Odpowiednie dokumenty identyfikacyjne są dołączone do tego świadectwa.</p> <p>8.3. Indywidualna identyfikacja zwierząt znajdujących się w niniejszej przesyłce⁽⁶⁾</p> <table border="0" style="width: 100%;"> <tr> <td style="width: 50%; text-align: center;">Urzędowe numery identyfikacyjne⁽⁶⁾</td> <td style="width: 50%; text-align: center;">Wiek i płeć⁽⁷⁾</td> </tr> <tr> <td style="text-align: center;">.....</td> <td style="text-align: center;">.....</td> </tr> </table>		Urzędowe numery identyfikacyjne ⁽⁶⁾	Wiek i płeć ⁽⁷⁾
Urzędowe numery identyfikacyjne ⁽⁶⁾	Wiek i płeć ⁽⁷⁾				
.....				
<p>9. Poświadczenie zdrowia zwierzęcia – sytuacja chorobowa w kraju, obszarze i gospodarstwie</p> <p>Ja, niżej podpisany, poświadczam, że zwierzę opisane powyżej spełnia następujące wymagania:</p> <p>9.1. nie jest przeznaczone do uboju w ramach krajowego programu zwalczania chorób zakaźnych lub zaraźliwych;</p> <p>9.2. pochodzi z RUMUNII, gdzie następujące choroby podlegają obowiązkowi zgłaszania: afrykański pomór koni, zaraza stadnicza, nosacizna, wirusowe zapalenie mózgu i rdzenia koni (wszystkich typów łącznie z wenezuelskim zapaleniem mózgu i rdzenia koni), niedokrwistość zakaźna, pęcherzykowe zapalenie jamy ustnej, wścieklizna, wąglik;</p> <p>9.3. pochodzi z terytorium oznaczonego kodem RO-0⁽³⁾, które w momencie wystawienia tego świadectwa:</p> <p>a) uważa się za wolne od afrykańskiego pomoru koni zgodnie z prawodawstwem WE;</p> <p>b) przez 24 miesiące było wolne od wenezuelskiego zapalenia mózgu;</p> <p>c) przez 6 miesięcy było wolne od zarazy stadniczej, nosacizny i pęcherzykowego zapalenia jamy ustnej;</p>					

9.4. pochodzi z gospodarstwa

(⁵) albo [które nie podlegało urzędowym zakazom z powodów zdrowotnych:

- a) przez ostatnich 15 dni w przypadku wąglika;
- b) przez ostatnich 30 dni w przypadku wścieklizny;
- c) przez ostatnich 6 miesięcy w przypadku wirusowego zapalenia mózgu, poczynając od dnia, w którym ubite zostało ostatnie koniowate cierpiące na tę chorobę;
- d) w przypadku niedokrwistości zakaźnej koni, od dnia uboju zwierząt zakażonych, podczas gdy pozostałe zwierzęta wykazały wynik ujemny testu Cogginsa, przeprowadzonego dwukrotnie w odstępie trzech miesięcy;

(⁵) lub [w dniu, w przypadku chorób zakaźnych podlegających wymogowi informowania określone w 9.1, wszystkie zwierzęta należące do gatunków wrażliwych na chorobę zostały ubite, a pomieszczenia zdezynfekowane i nie były zajmowane przez zwierzęta wrażliwe na chorobę przez okres 30 lub 15 dni w przypadku wąglika;]

oraz gdy nie było podejrzenia zakaźnego zapalenia macicy (CEM) zgłoszonego właściwym władzom w okresie ostatnich dwóch miesięcy;

10. Poświadczenie zdrowia zwierzęcia – badania zdrowotne⁽⁸⁾ i szczepienie

10.1. w okresie izolacji określonym w punkcie 11.3 podlegało następującym badaniom zdrowotnym wykonywanym przez laboratorium zatwierdzone przez właściwe władze w Rumunii i przez właściwe władze Państwa Członkowskiego miejsca przeznaczenia:

- a) test Cogginsa w kierunku niedokrwistości zakaźnej koni z wynikiem ujemnym na podstawie próbki krwi pobranej w ciągu 10 dni od dnia wywozu (data)⁽¹⁰⁾;;
- b) odczyn wiązania dopełniacza w kierunku nosaczyny, w rozcieńczeniu 1:10 z wynikiem ujemnym na podstawie próbki krwi pobranej w ciągu 10 dni od dnia wywozu (data)⁽¹⁰⁾;;
- c) odczyn wiązania dopełniacza w kierunku zarazy stadniczej (*Trypanosoma equiperdum*) w rozcieńczeniu 1:10 z wynikiem ujemnym na podstawie próbki krwi pobranej w ciągu 10 dni od dnia wywozu (data)⁽¹⁰⁾;;

(⁵)⁽⁹⁾ zwierzę to niewykastrowany samiec z rodziny koniowatych o wieku ponad 180 dni oraz

(⁵) albo [d] jest poświadczony na terenie państwa, w którym nie odnotowano oficjalnie wirusowego zapalenia tętnicy koni (EVA) w ciągu ostatnich sześciu miesięcy;]

(⁵) lub [d] było badane na podstawie próbki krwi pobranej w ciągu 21 dni od dnia wywozu (data) za pomocą testu neutralizacji wirusa (EVA) z wynikiem ujemnym przy rozcieńczeniu 1-4,]

(⁵) lub [d] nasienie zwierzęcia uzyskane w ciągu 21 dni od dnia wywozu (data) zostało zbadane za pomocą testu izolacji wirusa EVA z wynikiem ujemnym,]

(⁵) lub [d] było szczepione (data) przeciw wirusowi EVA pod nadzorem urzędowego lekarza weterynarii i ponownie szczepione w regularnych odstępach za pomocą szczepionki zatwierdzonej przez właściwe władze, i wykonano szczepienie wstępne

(⁵) albo [i] w dniu pobrania próbki krwi w teście neutralizacji wirusa pęcherzykowego zapalenia jamy ustnej z wynikiem ujemnym przy rozcieńczeniu 1:4]]]

(⁵) lub [ii] w okresie izolacji nieprzekraczającym 15 dni pod nadzorem urzędowego lekarza weterynarii, poczynając od dnia pobrania próbki, która była badana w tym czasie, dając wynik ujemny w teście neutralizacji wirusa pęcherzykowego zapalenia jamy ustnej przy rozcieńczeniu 1:4]]]

(⁵) lub [iii] gdy wiek zwierzęcia wynosił od 180 do 270 dni, w czasie okresu izolacji pod nadzorem urzędowego lekarza weterynarii i w okresie izolacji, dwie próbki krwi pobrane w odstępie przynajmniej 10 dni wykazały stabilne lub malejące miano przeciwciał w teście neutralizacji wirusa EVA.]]]

10.2. zwierzę

(⁵) albo nie były szczepione przeciwko afrykańskiemu pomorowi koni;]

(⁵) lub były szczepione przeciwko afrykańskiemu pomorowi koni dnia (data)]

11. Poświadczenie zdrowia zwierzęcia – miejsce przebywania, kontakty, kwarantanna i badanie

11.1. zwierzę przebywało na terytorium opisanym w punkcie 9.3 w gospodarstwach pod nadzorem weterynaryjnym w okresie przynajmniej ostatnich 90 dni poprzedzających wywóz lub od urodzenia, jeśli jest młodsze niż 90 dni, lub od wwozu, jeśli zostało wwiezione bezpośrednio ze Wspólnoty Europejskiej w ciągu poprzednich 90 dni,

- 11.2. w takim zakresie, w jakim można to poświadczyć, w ciągu ostatnich 15 dni przed izolacją poprzedzającą wywóz nie miało kontaktu ze zwierzętami z gospodarstw, które nie spełniają warunków punktu 9.4,
- oraz w ciągu ostatnich dwóch miesięcy przed izolacją wywozową nie miało pośredniego lub bezpośredniego kontaktu z koniowatymi zarażonymi lub u których występowało podejrzenie zarażenia zakaźnym zapaleniem macicy (CEM);
- 11.3. przez przynajmniej 30 dni przed wysłaniem na eksport było odizolowane w gospodarstwie opisanym w punkcie 6.1 od koniowatych o innym stanie zdrowia i koniowatych przywożonych na to terytorium z innego kraju trzeciego;
- 11.4. zwierzę zostało przebadane przez urzędowego lekarza weterynarii w ciągu ostatnich 24 godzin od załadunku i nie wykazywało:
- klinicznych objawów zakaźnego zapalenia macicy (CEM);
 - klinicznych oznak innej choroby zakaźnej;
 - widocznych oznak infestacji ektoparazytami;
 - widocznych oznak chorób zakłócających ich kondycję fizyczną przy planowanym transporcie.

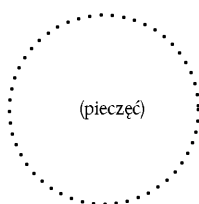
12. Poświadczenie transportu zwierzęcia

- 12.1. Ja, niżej podpisany urzędowy lekarz weterynarii, niniejszym zaświadczam, że wyżej opisane zwierzę
- były traktowane przed wystawieniem świadectwa zgodnie ze stosownymi przepisami dyrektywy Rady 91/628/EWG, w szczególności w zakresie pojenia i karmienia;
- oraz b) ich stan w momencie badania wskazywał, że nadają się do planowanego transportu.
- 12.2. Zapewniłem, że poczyniono właściwe kroki w celu:
- załadowania zwierzęcia do wysyłki do Wspólnoty Europejskiej w ciągu 24 godzin od badania;
 - ochrony zwierzęcia przed kontaktem z innymi koniowatymi niespełniającymi przynajmniej takich samych wymagań zdrowotnych, jak te opisane w świadectwie;
 - załadowania zwierzęcia za pomocą środka transportu opisanego w powyższym punkcie 7, czystego i zdezynfekowanego przed załadunkiem za pomocą urzędowo dopuszczonego środka do dezynfekcji i skonstruowanego w taki sposób, że w czasie transportu nie wydostają się z niego odchody, mocz, ściółka lub pasza;
 - transportu zwierzęcia z gospodarstwa opisanego w punkcie 6.1 bezpośrednio do Państwa Członkowskiego miejsca przeznaczenia z pominięciem ośrodka skupu i spędu zwierząt.

13. Świadectwo jest ważne przez 10 dni od daty wystawienia.
Załączona deklaracja podpisana przez właściciela lub przedstawiciela właściciela zwierzęcia jest częścią niniejszego świadectwa.

14. Pieczęć urzędowa i podpis

Sporządzono w dnia



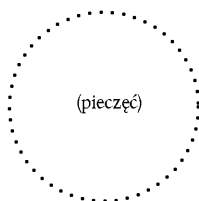
.....
(podpis urzędowego lekarza weterynarii)

.....
(nazwisko drukowanymi literami, kwalifikacje i tytuł)

15. Potwierdzenie centralnych, właściwych władz:

Powyższe świadectwo zostało zweryfikowane i zatwierdzone przez właściwe władze centralne w Rumunii.

Sporządzono wdnia



.....
(podpis właściwych władz centralnych)

.....
(nazwisko drukowanymi literami, kwalifikacje i tytuł)

Uwagi

- (¹) Zwierzęta z gatunku *Equus caballus*, *Equus asinus* i ich krzyżówki przeznaczone do hodowli lub produkcji.
Po przywozie zwierzę musi zostać bezzwłocznie przesłane do gospodarstwa miejsca przeznaczenia, gdzie zostaje przez okres minimum 30 dni, zanim wydobędzie się poza obręb tego gospodarstwa, z wyjątkiem wysyłki do ubojni.
- (²) Wydają właściwe władze.
- (³) Kraj i kod terytorium widniejący w załączniku I do decyzji Komisji 2004/211/WE (ze zmianami).
- (⁴) Należy podać odpowiednio numer(-y) rejestracyjny(-e) wagonu lub ciężarówki.
- (⁵) Niepotrzebne skreślić.
- (⁶) Każde zwierzę musi być oznakowane za pomocą elektronicznego identyfikatora wszczepialnego (transpondera) zgodnego z normami ISO 11784 i ISO 11785, musi być oznakowane i musi być dołączony do niego dokument identyfikacyjny określony w załączniku II do decyzji 2004/.../WE zawierający numer identyfikatora elektronicznego i miejsce wszczepienia.
Jeśli do zwierzęcia dołączony jest paszport, należy podać numer paszportu i nazwę właściwych władz, które go wydały.
- (⁷) Wiek (miesiące). Płeć (M = samiec, F = samica, C = wykastrowane)
- (⁸) Badania wykonane na zwierzęciu przed wysyłką na eksport i data (dzień/miesiąc/rok), w czasie których pobrano próbki. Wykonane zostały obowiązkowe badania laboratoryjne przez laboratorium zatwierdzone przez Państwo Członkowskie miejsca przeznaczenia, a na próbkach w sposób wyraźny oznaczono odnośnik do numeru pokazanego w identyfikatorze elektronicznym, o którym mowa w ust. 6. Wyniki badań poświadczone przez laboratorium dołączone są do świadectwa zdrowia zwierzęcia towarzyszącego zwierzęciu.
- (⁹) Tylko w przypadku niewykastrowanych samców starszych niż 180 dni, z terytorium, które w ciągu ostatnich 6 miesięcy nie było wolne od wirusowego zapalenia tętnic (EVA).
- (¹⁰) Data załadunku. Nie ma pozwolenia na przywóz zwierzęcia, gdy zostało załadowane z dniem pozwolenia na wywóz na terytorium Wspólnoty Europejskiej, o którym mowa w ust. 3, lub w okresie, gdy Wspólnota Europejska przyjęła restrykcyjne kroki przeciwko przywozowi tych zwierząt z tego terytorium.

DEKLARACJA

Nr właściwego świadectwa:

Ja, niżej podpisany, (wstawić nazwisko drukowanymi literami), właściciel/przedstawiciel właściciela (niepotrzebne skreślić) zwierzęcia deklaruje:

- (1) Zwierzę zostanie załadowane w ciągu 24 godzin od badania i przesłane bezpośrednio do docelowego miejsca przesyłki, z pominięciem ośrodka skupu i spędu zwierząt.
- (2) Transport zostanie przeprowadzony w taki sposób, aby zdrowie i dobrostan zwierzęcia mogły być skutecznie chronione i aby zwierzę nie miało kontaktu z koniowatymi, którym nie towarzyszy świadectwo zdrowia zwierzęcia wymagane przy przywozie do Wspólnoty Europejskiej.
- (3) Zwierzę pozostawało w Rumunii od momentu urodzenia lub przynajmniej przez 90 dni przed wystawieniem tej deklaracji.

.....
(Miejsce i data)

.....
(Podpis)

ZAŁĄCZNIK IV

Raport posterunków kontroli granicznej, o których mowa w art. 4 ust. 2

Państwo Członkowskie:

Nazwa posterunku kontroli granicznej:

Rok: miesiąc:

Liczba koniowatych przedstawionych do wwozu	Liczba niezgodności (w liczbie koniowatych)			
	Kontrola dokumentów	Kontrola tożsamości	Kontrola fizyczna	
			Zdrowie zwierzęcia	Dobrostan zwierzęcia

ZAŁĄCZNIK V

Raport Państwa Członkowskiego, o którym mowa w art. 5 ust. 3

Państwo Członkowskie:

Rok: miesiąc:

Liczba koniowatych otrzymanych (*)	Liczba koniowatych sprawdzonych w miejscu przeznaczenia	Kontrola tożsamości		Badanie porównawcze		Weryfikacja genetyczna		Kontrola dobrostanu zwierzęcia	
		Suma	Niezgodne	Suma	Niezgodne	Suma	Niezgodne	Suma	Niezgodne

(*) Ta liczba odpowiada liczbie koni zadeklarowanych do wysyłki do Państwa Członkowskiego miejsca przeznaczenia przez system TRACE lub ANIMO.