



2024/1992

18.7.2024

**UITVOERINGSVERORDENING (EU) 2024/1992 VAN DE COMMISSIE**  
**van 16 juli 2024**  
**tot indeling van bepaalde goederen in de gecombineerde nomenclatuur**

DE EUROPESE COMMISSIE,

Gezien het Verdrag betreffende de werking van de Europese Unie,

Gezien Verordening (EU) nr. 952/2013 van het Europees Parlement en van de Raad van 9 oktober 2013 tot vaststelling van het douanewetboek van de Unie <sup>(1)</sup>, en met name artikel 57, lid 4, en artikel 58, lid 2,

Overwegende hetgeen volgt:

- (1) Om de uniforme toepassing te waarborgen van de gecombineerde nomenclatuur die als bijlage bij Verordening (EEG) nr. 2658/87 van de Raad <sup>(2)</sup> is gevoegd, dienen bepalingen voor de indeling van de in de bijlage bij onderhavige verordening vermelde goederen te worden vastgesteld.
- (2) Bij Verordening (EEG) nr. 2658/87 zijn de algemene regels voor de interpretatie van de gecombineerde nomenclatuur vastgesteld. Deze regels zijn ook van toepassing op iedere andere nomenclatuur die, geheel of gedeeltelijk of met toevoeging van onderverdelingen, de gecombineerde nomenclatuur overneemt en die bij specifieke EU-wetgeving is vastgesteld met het oog op de toepassing van tarief- of andere maatregelen in het kader van het goederenverkeer.
- (3) Volgens deze algemene regels dienen de in kolom 1 van de tabel in de bijlage omschreven goederen te worden ingedeeld onder de in kolom 2 vermelde GN-code om de in kolom 3 genoemde redenen.
- (4) Er dient te worden bepaald dat een bindende tariefinlichting die is afgegeven voor onder deze verordening vallende goederen en die in strijd is met deze verordening, door de houder van die inlichting nog gedurende een bepaalde periode mag worden gebruikt op grond van artikel 34, lid 9, van Verordening (EU) nr. 952/2013. Die periode moet worden vastgesteld op drie maanden.
- (5) De in deze verordening vervatte maatregelen zijn in overeenstemming met het advies van het Comité douanewetboek,

HEEFT DE VOLGENDE VERORDENING VASTGESTELD:

*Artikel 1*

De in kolom 1 van de tabel in de bijlage omschreven goederen worden in de gecombineerde nomenclatuur ingedeeld onder de in kolom 2 van die tabel vermelde GN-code.

*Artikel 2*

Een bindende tariefinlichting die niet in overeenstemming is met deze verordening, mag op grond van artikel 34, lid 9, van Verordening (EU) nr. 952/2013 nog gedurende een periode van drie maanden na de inwerkingtreding van deze verordening worden gebruikt.

*Artikel 3*

Deze verordening treedt in werking op de twintigste dag na die van de bekendmaking ervan in het *Publicatieblad van de Europese Unie*.

<sup>(1)</sup> PB L 269 van 10.10.2013, blz. 1, ELI: <http://data.europa.eu/eli/reg/2013/952/oj>.

<sup>(2)</sup> Verordening (EEG) nr. 2658/87 van de Raad van 23 juli 1987 met betrekking tot de tarief- en statistiekomenclatuur en het gemeenschappelijk douanetarief (PB L 256 van 7.9.1987, blz. 1, ELI: <http://data.europa.eu/eli/reg/1987/2658/oj>).

Deze verordening is verbindend in al haar onderdelen en is rechtstreeks toepasselijk in elke lidstaat.

Gedaan te Brussel, 16 juli 2024.

*Voor de Commissie,  
namens de voorzitter,  
Gerassimos THOMAS  
Directeur-generaal  
Directoraat-generaal Belastingen en Douane-unie*

---

## BIJLAGE

Omschrijving	Indeling (GN-code)	Motivering
(1)	(2)	(3)
<p>1. Nauwsluitend kledingstuk dat het bovenlichaam bedekt, vervaardigd uit drie verschillende soorten breiwerk van synthetische of kunstmatige vezels. Het bestaat uit een primaire stof en verschillende panden die aan de primaire stof zijn bevestigd:</p> <ul style="list-style-type: none"> <li>— primaire stof (85 % polyester en 15 % elastaan) (plat tricot rechts-links-breisel), en</li> <li>— stevige panden (100 % polyester) (interlock breisel), en</li> <li>— mesh panden (92 % polyester en 8 % elastaan) (kettingbreisel).</li> </ul> <p>Het kledingstuk heeft een ronde hals en korte aansluitende mouwen; op de rug is het onderaan afgezoomd met een relatief stevige elastische band met een breedte van ongeveer 2,5 cm. Vooraan, in het onderste kwart, zijn twee horizontale stevige panden bevestigd aan de primaire stof. De breedte van deze panden komt overeen met de lengte van de haak-en-oogsluiting.</p> <p>De rug is gemaakt van een stevig pand dat verticaal langs de wervelkolom loopt en links en rechts over de schouders vertakt, met aan weerszijden verticale mesh panden en de primaire stof.</p> <p>Aan de voorzijde is het kledingstuk volledig open en kan het worden gesloten met een rits en ook, in het onderste kwart van de voorzijde, met een haak-en-oogsluiting onder de rits.</p> <p>Het kledingstuk is ontworpen om de rug te helpen rechte door de drager ervan te ondersteunen in een rechte houding.</p> <p>(Zie afbeeldingen onder 1) (*)</p>	6212 90 00	<p>De indeling is vastgesteld op basis van de algemene regels 1 en 6 voor de interpretatie van de gecombineerde nomenclatuur, aantekening 2 a) op hoofdstuk 61, aantekening 1 op hoofdstuk 62, aantekening 1 b) op hoofdstuk 90 en de tekst van de GN-codes 6212 en 6212 90 00.</p> <p>Indeling onder post 9021 als orthopedische artikelen en toestellen is uitgesloten in de zin van aantekening 1 b) op hoofdstuk 90, omdat dit kledingstuk een ondersteunend artikel van textielstof is waarvan het effect op het te ondersteunen orgaan (bijvoorbeeld het rechte van de rug) enkel wordt verkregen door de elasticiteit van het artikel. De verschillende graad van elasticiteit van de verschillende panden (zelfs de stevige panden hebben een zekere mate van elasticiteit, omdat zij gebreed zijn) creëren het lichaamsondersteunende effect.</p> <p>Indeling onder GN-code 6106 20 00 als blouses en hemdblouses voor dames of voor meisjes en onder GN-code 6109 90 20 als T-shirts, borstrokken en onderhemden is uitgesloten, omdat het artikel hoofdzakelijk de kenmerken heeft van lichaamsondersteunende kleding (het dubbele sluitsysteem met rits en haak-en-oogsluiting, het gecombineerde effect van het stevige pand van breiwerk over de volledige lengte van de wervelkolom en de schouders met de meer elastische panden en de spanning die de verschillende graad van elasticiteit uitoefent op de houding van de drager). Het kledingstuk is ontworpen om de rug te helpen rechte door de drager ervan te ondersteunen in een rechte houding.</p> <p>Het artikel is bijgevolg ontworpen als een lichaamsondersteunend kledingstuk (zie de GS-toelichtingen op post 6212) en is daarom uitgesloten van hoofdstuk 61 in de zin van aantekening 2 a) op dat hoofdstuk.</p> <p>Het artikel moet daarom worden ingedeeld onder GN-code 6212 90 00 als andere dergelijke artikelen.</p>

<p>2. Nauwsluitend kledingstuk dat het bovenlichaam bedekt, vervaardigd uit twee verschillende soorten breiwerk van synthetische of kunstmatige vezels: de voorzijde van het kledingstuk is vervaardigd uit poolstof (een soort bad- en frotteerstof; 83 % polyester, 17 % elastaan) en de rug uit mesh weefsel (100 % nylon).</p> <p>Het kledingstuk heeft een ronde hals en is mouwloos; aan de voorzijde is het volledig open en kan het worden gesloten met een rits en ook, in de onderste helft van de voorzijde, met een haak-en-oogsluiting onder de rits. In het onderste derde van de voorpanden is er een dubbele laag textielstof (de tweede laag textielstof is op de binnenkant genaaid). Aan beide zijden van het kledingstuk is onderaan op de voorpanden een elastische band (met een breedte van ongeveer 10 cm en een lengte van ongeveer 10 cm) genaaid. Deze twee elastische banden dienen om het onderste deel van het kledingstuk strakker te spannen, en kunnen door middel van een klittenbandbevestiging aan de voorpanden worden bevestigd en versteld.</p> <p>Op de rug van het kledingstuk zijn er drie patches voor klittenbandbevestiging aangebracht (elke patch is ongeveer 5 cm breed en 9 cm lang). Twee van deze patches bevinden zich boven de schouderbladen, de derde ligt iets lager in het midden van de rug, waar de wervelkolom loopt. Deze patches maken het mogelijk om twee elastische banden aan de buitenzijde van het kledingstuk te bevestigen. De twee elastische banden (van 100 % polyester; ongeveer 8 cm breed en 45 cm lang) worden aangeboden met het kledingstuk en kunnen worden bevestigd aan de patches boven de schouders en de patch in het midden. Het is de bedoeling dat zij vanop de schouders diagonaal achterwaarts naar omlaag lopen naar de zijkant van het kledingstuk ter hoogte van het middel, waar ze kunnen worden versteld (zo strak als nodig aan het voorste materiaal worden bevestigd).</p> <p>Aan de binnenkant van het kledingstuk zijn twee elastische banden van kunststofschuim (die ongeveer 5 cm breed en 30 cm lang zijn) elk met de korte zijde op een van de twee schouderpatches genaaid. Elk van deze</p>	<p>6212 90 00</p>	<p>De indeling is vastgesteld op basis van de algemene regels 1 en 6 voor de interpretatie van de gecombineerde nomenclatuur, aantekening 2 a) op hoofdstuk 61, aantekening 1 op hoofdstuk 62, aantekening 1 b) op hoofdstuk 90 en de tekst van de GN-codes 6212 en 6212 90 00.</p> <p>Indeling onder post 9021 als orthopedische artikelen en toestellen in de zin van aantekening 1 b) op hoofdstuk 90 is uitgesloten, omdat dit kledingstuk een ondersteunend artikel van textielstof is waarvan het effect op het te ondersteunen orgaan (bijvoorbeeld het rechte van de rug) enkel wordt verkregen door de elasticiteit van het artikel. De verstelbare elastische banden creëren het lichaams-ondersteunende effect.</p> <p>Indeling onder GN-code 6109 90 20 als T-shirts, borstrokken en onderhemden of onder GN-code 6110 30 99 als vesten en dergelijke artikelen voor dames of meisjes is ook uitgesloten, omdat het artikel hoofdzakelijk de kenmerken heeft van lichaams-ondersteunende kleding (het dubbele sluitsysteem met rits en haak-en-oogsluiting, het effect dat ontstaat door de spanning op de rug van de drager die wordt gecreëerd door de twee verstelbare elastische banden die diagonaal van de schouders naar omlaag tot het middel lopen, en door de spanning op de rug die wordt gecreëerd door de elastische banden aan de binnenkant van het kledingstuk). Het kledingstuk is ontworpen om de rug te helpen rechte door de drager ervan te ondersteunen in een rechte houding.</p> <p>Het artikel is bijgevolg ontworpen als een lichaams-ondersteunend kledingstuk (zie de GS-toelichtingen op post 6212) en is daarom uitgesloten van hoofdstuk 61 in de zin van aantekening 2 a) op dat hoofdstuk.</p> <p>Het artikel moet daarom worden ingedeeld onder GN-code 6212 90 00 als andere dergelijke artikelen.</p>
---	-------------------	---

twee elastische banden loopt van de schouder naar omlaag tot op borsthoogte van elk voorpand, waar elke band met de korte zijde op de binnenkant van het voorpand is genaaid. Deze elastische banden worden op hun plaats gehouden door drie textiellussen die aan de binnenkant van elk voorpand van het kledingstuk zijn bevestigd.

Op de achterzijde van het kledingstuk is aan de binnenkant onderaan het kledingstuk een band (van kunststofschuim; met een breedte van ongeveer 3,5 cm) bevestigd.

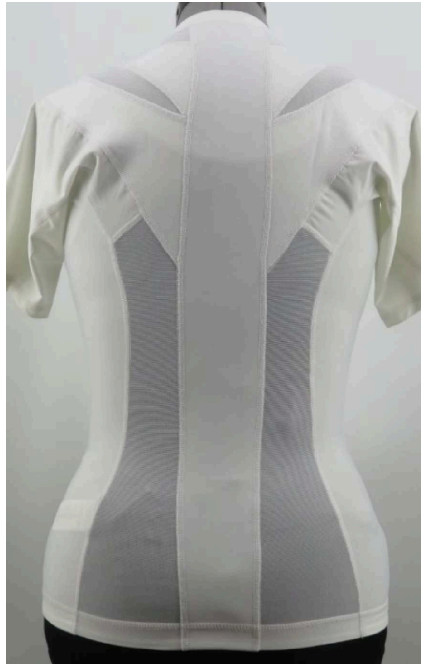
Het kledingstuk is ontworpen om de rug te helpen rechte door de drager ervan te ondersteunen in een rechte houding.

(Zie afbeeldingen onder 2) (\*)

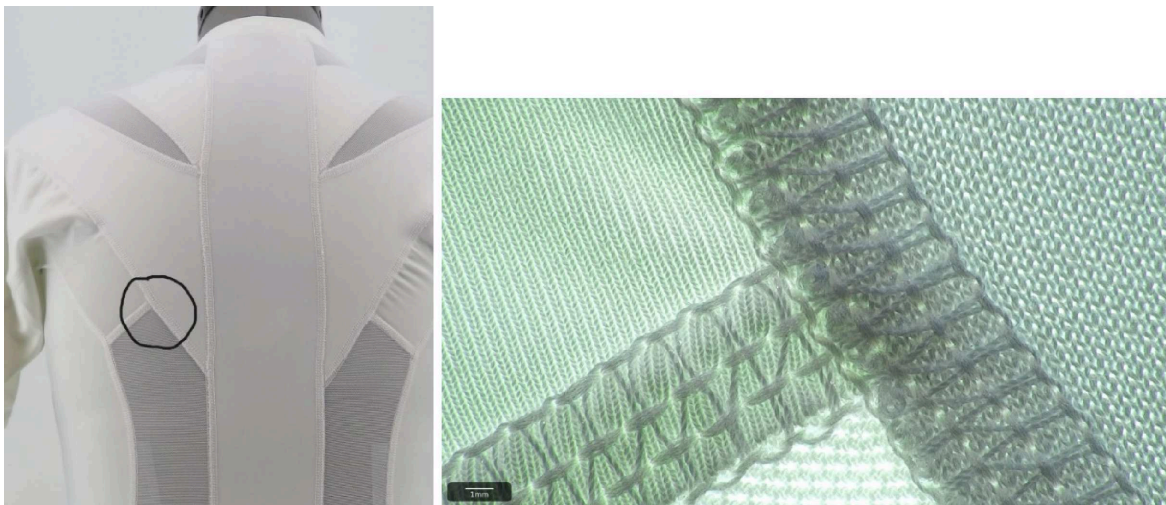
(\*) De afbeeldingen zijn louter ter informatie.

1.





Drie verschillende stoffen: de drie stoffen onder de microscoop:



2.



De twee elastische banden op de rug bevestigd:



Voorzijde (weergave binnenste buiten):



Rugzijde (weergave binnenste buiten):

