

Publicatieblad

van de Europese Unie

L 41



Uitgave
in de Nederlandse taal

Wetgeving

53e jaargang
16 februari 2010

Inhoud

II Niet-wetgevingshandelingen

VERORDENINGEN

Verordening (EU) nr. 130/2010 van de Commissie van 15 februari 2010 tot vaststelling van de forfaitaire invoerwaarden voor de bepaling van de invoerprijs van bepaalde groenten en fruit 1

Verordening (EU) nr. 131/2010 van de Commissie van 15 februari 2010 tot vaststelling van de invoerrechten in de sector granen van toepassing vanaf 16 februari 2010 3

BESLUITEN

★ **Besluit 2010/92/GBVB van de Raad van 15 februari 2010 houdende verlenging van beperkende maatregelen tegen Zimbabwe** 6

2010/93/EU:

★ **Besluit van de Commissie van 18 december 2009 tot vaststelling van een communautair meerjarenprogramma voor de verzameling, het beheer en het gebruik van gegevens in de visserijsector voor de periode 2011-2013 (Kenninggeving geschied onder nummer C(2009) 10121)**.... 8

2010/94/EU:

★ **Besluit nr. 1/2010 van het Gemengd Comité EU-Zwitserland van 28 januari 2010 tot vervanging van de tabellen III en IV b) van Protocol nr. 2 bij de Overeenkomst tussen de Europese Economische Gemeenschap en de Zwitserse Bondsstaat** 72

Prijs: 4 EUR

(Vervolg z.o.z.)

NL

Besluiten waarvan de titels mager zijn gedrukt, zijn besluiten van dagelijks beheer die in het kader van het landbouwbeleid zijn genomen en die in het algemeen een beperkte geldigheidsduur hebben.

Besluiten waarvan de titels vet zijn gedrukt en die worden voorafgegaan door een sterretje, zijn alle andere besluiten.

Rectificaties

- ★ **Rectificatie van Besluit 2010/75/EU van de Commissie van 5 februari 2010 betreffende een financiële bijdrage van de Unie voor een in de lidstaten uit te voeren gecoördineerd bewakingsprogramma ten aanzien van de prevalentie van *Listeria monocytogenes* in bepaalde kant-en-klare levensmiddelen (PB L 37 van 10.2.2010)** 75



II

(Niet-wetgevingshandelingen)

VERORDENINGEN

VERORDENING (EU) Nr. 130/2010 VAN DE COMMISSIE

van 15 februari 2010

tot vaststelling van de forfaitaire invoerwaarden voor de bepaling van de invoerprijs van bepaalde groenten en fruit

DE EUROPESE COMMISSIE,

Gelet op het Verdrag betreffende de werking van de Europese Unie,

Gelet op Verordening (EG) nr. 1234/2007 van de Raad van 22 oktober 2007 houdende een gemeenschappelijke ordening van de landbouwmarkten en specifieke bepalingen voor een aantal landbouwproducten („integrale-GMO-verordening”) (1),

Gelet op Verordening (EG) nr. 1580/2007 van de Commissie van 21 december 2007 tot vaststelling van bepalingen voor de uitvoering van de Verordeningen (EG) nr. 2200/96, (EG) nr. 2201/96 en (EG) nr. 1182/2007 van de Raad in de sector groenten en fruit (2), en met name op artikel 138, lid 1,

Overwegende hetgeen volgt:

Bij Verordening (EG) nr. 1580/2007 zijn, op grond van de resultaten van de multilaterale handelsbesprekingen van de Uruguayronde, de criteria vastgesteld aan de hand waarvan de Commissie voor de producten en de perioden die in bijlage XV, deel A, bij die verordening zijn vermeld, de forfaitaire waarden bij invoer uit derde landen vaststelt,

HEEFT DE VOLGENDE VERORDENING VASTGESTELD:

Artikel 1

De in artikel 138 van Verordening (EG) nr. 1580/2007 bedoelde forfaitaire invoerwaarden worden vastgesteld in de bijlage bij de onderhavige verordening.

Artikel 2

Deze verordening treedt in werking op 16 februari 2010.

Deze verordening is verbindend in al haar onderdelen en is rechtstreeks toepasselijk in elke lidstaat.

Gedaan te Brussel, 15 februari 2010.

*Voor de Commissie,
namens de voorzitter,*

Jean-Luc DEMARTY

*Directeur-generaal Landbouw en
plattelandontwikkeling*

(1) PB L 299 van 16.11.2007, blz. 1.

(2) PB L 350 van 31.12.2007, blz. 1.

BIJLAGE

Forfaitaire invoerwaarden voor de bepaling van de invoerprijs van bepaalde groenten en fruit

(EUR/100 kg)

GN-code	Code derde landen ⁽¹⁾	Forfaitaire invoerwaarde
0702 00 00	IL	126,1
	JO	85,0
	MA	86,2
	TN	126,0
	TR	105,4
	ZZ	105,7
0707 00 05	JO	152,5
	MA	83,3
	TR	147,9
	ZZ	127,9
0709 90 70	IL	247,1
	MA	165,5
	TR	152,3
	ZZ	188,3
0709 90 80	EG	69,8
	MA	131,9
	ZZ	100,9
0805 10 20	EG	49,6
	IL	57,4
	MA	43,2
	TN	51,6
	TR	59,0
	ZZ	52,2
0805 20 10	IL	149,6
	MA	86,9
	TR	77,2
	ZZ	104,6
0805 20 30, 0805 20 50, 0805 20 70, 0805 20 90	CN	56,4
	EG	57,3
	IL	92,4
	JM	106,6
	MA	124,7
	PK	32,3
	TR	73,9
	ZZ	77,7
0805 50 10	EG	74,5
	IL	76,3
	MA	58,3
	TR	66,0
	ZZ	68,8
0808 10 80	CA	97,5
	CL	59,9
	CN	66,0
	MK	24,7
	US	121,6
	ZZ	73,9
0808 20 50	CL	75,8
	CN	74,2
	US	98,5
	ZA	100,3
	ZZ	87,2

⁽¹⁾ Landennomenclatuur vastgesteld bij Verordening (EG) nr. 1833/2006 van de Commissie (PB L 354 van 14.12.2006, blz. 19). De code „ZZ” staat voor „overige oorsprong”.

VERORDENING (EU) Nr. 131/2010 VAN DE COMMISSIE

van 15 februari 2010

tot vaststelling van de invoerrechten in de sector granen van toepassing vanaf 16 februari 2010

DE EUROPESE COMMISSIE,

Gelet op het Verdrag betreffende de werking van de Europese Unie,

Gelet op Verordening (EG) nr. 1234/2007 van de Raad van 22 oktober 2007 houdende een gemeenschappelijke ordening van de landbouwmarkten en specifieke bepalingen voor een aantal landbouwproducten (Integrale-GMO-verordening) ⁽¹⁾,Gelet op Verordening (EG) nr. 1249/96 van de Commissie van 28 juni 1996 tot vaststelling van uitvoeringsbepalingen van Verordening (EEG) nr. 1766/92 van de Raad ten aanzien van de invoerrechten in de sector granen ⁽²⁾, en met name op artikel 2, lid 1,

Overwegende hetgeen volgt:

(1) In artikel 136, lid 1, van Verordening (EG) nr. 1234/2007 is bepaald dat het invoerrecht voor de producten van de GN-codes 1001 10 00, 1001 90 91, ex 1001 90 99 (zachte tarwe van hoge kwaliteit), 1002, ex 1005 met uitzondering van hybriden voor zaaidoeleinden, en ex 1007 met uitzondering van hybriden voor zaaidoeleinden, gelijk is aan de interventieprijs voor deze producten bij de invoer, verhoogd met 55 % en vermindert met de cif-invoerprijs voor de betrokken zending. Dit invoerrecht mag echter niet hoger zijn dan het recht van het gemeenschappelijk douanetarief.

(2) In artikel 136, lid 2, van Verordening (EG) nr. 1234/2007 is bepaald dat voor de berekening van het in lid 1 van dat artikel bedoelde invoerrecht regelmatig representatieve cif-invoerprijzen voor de betrokken producten worden vastgesteld.

(3) Overeenkomstig artikel 2, lid 2, van Verordening (EG) nr. 1249/96 is de prijs die in aanmerking moet worden genomen voor de berekening van het invoerrecht voor de producten van de GN-codes 1001 10 00, 1001 90 91, ex 1001 90 99 (zachte tarwe van hoge kwaliteit), 1002 00, 1005 10 90, 1005 90 00 en 1007 00 90, de dagelijkse representatieve cif-invoerprijs die wordt bepaald volgens de methode van artikel 4 van die verordening.

(4) Er dienen invoerrechten te worden vastgesteld voor de periode vanaf 16 februari 2010, die van toepassing zullen zijn totdat een nieuwe vaststelling in werking treedt,

HEEFT DE VOLGENDE VERORDENING VASTGESTELD:

Artikel 1

De in artikel 136, lid 1, van Verordening (EG) nr. 1234/2007 bedoelde invoerrechten in de sector granen die van toepassing zijn vanaf 16 februari 2010, worden in bijlage I bij de onderhavige verordening vastgesteld op basis van de in bijlage II vermelde elementen.

Artikel 2

Deze verordening treedt in werking op 16 februari 2010.

Deze verordening is verbindend in al haar onderdelen en is rechtstreeks toepasselijk in elke lidstaat.

Gedaan te Brussel, 15 februari 2010.

Voor de Commissie,
namens de voorzitter,

Jean-Luc DEMARTY

Directeur-generaal Landbouw en
plattelandontwikkeling

⁽¹⁾ PB L 299 van 16.11.2007, blz. 1.

⁽²⁾ PB L 161 van 29.6.1996, blz. 125.

BIJLAGE I

Vanaf 16 februari 2010 geldende invoerrechten voor de in artikel 136, lid 1, van Verordening (EG) nr. 1234/2007 bedoelde producten

GN-code	Omschrijving	Invoerrecht ⁽¹⁾ (EUR/t)
1001 10 00	HARDE TARWE van hoge kwaliteit	0,00
	van gemiddelde kwaliteit	0,00
	van lage kwaliteit	0,00
1001 90 91	ZACHTE TARWE, zaaigoed	0,00
ex 1001 90 99	ZACHTE TARWE van hoge kwaliteit, andere dan zaaigoed	0,00
1002 00 00	ROGGE	38,81
1005 10 90	MAÏS, zaaigoed, ander dan hybriden	19,26
1005 90 00	MAÏS, andere dan zaaigoed ⁽²⁾	19,26
1007 00 90	GRAANSORGHO, andere dan hybriden bestemd voor zaaidoeleinden	38,81

⁽¹⁾ Voor producten die via de Atlantische Oceaan of het Suezkanaal in de Gemeenschap worden aangevoerd, komt de importeur op grond van artikel 2, lid 4, van Verordening (EG) nr. 1249/96 in aanmerking voor een verlaging van het invoerrecht met:

- 3 EUR/t als de loshaven aan de Middellandse Zee ligt,
- 2 EUR/t als de loshaven in Denemarken, Estland, Ierland, Letland, Litouwen, Polen, Finland, Zweden, het Verenigd Koninkrijk of aan de Atlantische kust van het Iberisch Schiereiland ligt.

⁽²⁾ De importeur komt in aanmerking voor een forfaitaire verlaging van het invoerrecht met 24 EUR/t als aan de in artikel 2, lid 5, van Verordening (EG) nr. 1249/96 vastgestelde voorwaarden is voldaan.

BIJLAGE II

Elementen voor de berekening van de in bijlage I vastgestelde rechten

1.2.2010-12.2.2010

1. Gemiddelden over de in artikel 2, lid 2, van Verordening (EG) nr. 1249/96 bedoelde referentieperiode:

(EUR/t)

	Zachte tarwe ⁽¹⁾	Mais	Harde tarwe van hoge kwaliteit	Harde tarwe van gemiddelde kwaliteit ⁽²⁾	Harde tarwe van lage kwaliteit ⁽³⁾	Gerst
Beurs	Minnéapolis	Chicago	—	—	—	—
Notering	149,01	102,36	—	—	—	—
Fob-prijs VSA	—	—	169,44	159,44	139,44	98,10
Golfpremie	50,99	15,29	—	—	—	—
Grote-Merenpremie	—	—	—	—	—	—

⁽¹⁾ Premie van 14 EUR/t inbegrepen (artikel 4, lid 3, van Verordening (EG) nr. 1249/96).⁽²⁾ Korting van 10 EUR/t (artikel 4, lid 3, van Verordening (EG) nr. 1249/96).⁽³⁾ Korting van 30 EUR/t (artikel 4, lid 3, van Verordening (EG) nr. 1249/96).

2. Gemiddelden over de in artikel 2, lid 2, van Verordening (EG) nr. 1249/96 bedoelde referentieperiode:

Vrachtkosten: Golf van Mexico-Rotterdam: 22,96 EUR/t

Vrachtkosten: Grote Meren-Rotterdam: — EUR/t

BESLUITEN

BESLUIT 2010/92/GBVB VAN DE RAAD

van 15 februari 2010

houdende verlenging van beperkende maatregelen tegen Zimbabwe

DE RAAD VAN DE EUROPESE UNIE,

Gelet op het Verdrag betreffende de Europese Unie, en met name op artikel 29,

Overwegende hetgeen volgt:

- (1) De Raad heeft op 19 februari 2004 Gemeenschappelijk Standpunt 2004/161/GBVB houdende verlenging van de beperkende maatregelen tegen Zimbabwe ⁽¹⁾ vastgesteld.
- (2) Bij Gemeenschappelijk Standpunt 2009/68/GBVB ⁽²⁾ van 26 januari 2009 werd Gemeenschappelijk Standpunt 2004/161/GBVB tot en met 20 februari 2010 verlengd.
- (3) Gezien de situatie in Zimbabwe, in het bijzonder het feit dat bij de uitvoering van het in september 2008 ondertekende algemeen politiek akkoord geen vorderingen worden gemaakt, dienen de beperkende maatregelen zoals opgenomen in Gemeenschappelijk Standpunt 2004/161/GBVB opnieuw met 12 maanden te worden verlengd.
- (4) Er zijn evenwel niet langer redenen om bepaalde personen te handhaven op de lijst van personen, groepen en entiteiten waarop Gemeenschappelijk Standpunt 2004/161/GBVB van toepassing is. De lijst in de bijlage bij Gemeenschappelijk Standpunt 2004/161/GBVB moet dienovereenkomstig worden aangepast,

HEEFT HET VOLGENDE BESLUIT VASTGESTELD:

Artikel 1

De bij Gemeenschappelijk Standpunt 2004/161/GBVB ingestelde beperkende maatregelen worden verlengd tot en met 20 februari 2011.

Artikel 2

De in de bijlage bij dit besluit genoemde personen worden verwijderd van de lijst in de bijlage bij Gemeenschappelijk Standpunt 2004/161/GBVB.

Artikel 3

Dit besluit treedt in werking op de dag waarop het wordt aangenomen.

Artikel 4

Dit besluit wordt bekendgemaakt in het *Publicatieblad van de Europese Unie*.

Gedaan te Brussel, 15 februari 2010.

Voor de Raad

De voorzitter

Á. GABILONDO

⁽¹⁾ PB L 50 van 20.2.2004, blz. 66.

⁽²⁾ PB L 23 van 27.1.2009, blz. 43.

BIJLAGE

Personen en entiteiten bedoeld in artikel 2

I. PERSONEN

- nr. 3 Al Shanfari, Thamer Bin
- nr. 39 Dabengwa, Dumiso
- nr. 54 Hove, Richard
- nr. 57 Jangara (alias Changara), Thomsen
- nr. 113 Msika, Joseph W.
- nr. 203 Zvinavashe, Vitalis

II. ENTITEITEN

- nr. 16 Industrial Development Corporation of Zimbabwe
 - nr. 17 Intermarket Holdings Ltd
 - nr. 22 Oryx Diamonds Ltd (alias Oryx Natural Resources)
 - nr. 27 Scotfin Ltd
 - nr. 33 ZB Financial Holdings Ltd (alias Finhold)
 - nr. 34 ZB Holdings Ltd
 - nr. 37 Zimbabwe Iron and Steel Company (alias Zisco, Ziscosteel)
 - nr. 39 Zimre Holdings Ltd
 - nr. 40 Zimre Reinsurance Company (PVT) Ltd
-

BESLUIT VAN DE COMMISSIE**van 18 december 2009****tot vaststelling van een communautair meerjarenprogramma voor de verzameling, het beheer en het gebruik van gegevens in de visserijsector voor de periode 2011-2013***(Kennisgeving geschied onder nummer C(2009) 10121)**(2010/93/EU)*

DE EUROPESE COMMISSIE,

Gelet op het Verdrag betreffende de werking van de Europese Unie,

Gelet op Verordening (EG) nr. 199/2008 van de Raad van 25 februari 2008 betreffende de instelling van een communautair kader voor de verzameling, het beheer en het gebruik van gegevens in de visserijsector en voor de ondersteuning van wetenschappelijk advies over het gemeenschappelijk visserijbeleid ⁽¹⁾, en met name op artikel 3, lid 1,

Overwegende hetgeen volgt:

- (1) Overeenkomstig artikel 3, lid 2, van Verordening (EG) nr. 199/2008 moet een communautair meerjarenprogramma voor de verzameling, het beheer en het gebruik van gegevens in de visserijsector telkens voor een periode van drie jaar worden vastgesteld. Derhalve dient het communautair meerjarenprogramma voor de periode 2011-2013 te worden vastgesteld.
- (2) In de mededeling van de Commissie van 5 februari 2009 betreffende een actieplan van de Europese Gemeenschap voor de instandhouding en het beheer van het haaienbestand ⁽²⁾ wordt aanbevolen gedetailleerde soortspecifieke kwantitatieve en biologische gegevens te verzamelen over de in het kader van de commerciële visserij gemaakte vangsten van Chondrichthyes (hierna „haaien” genoemd). Voorts wordt een regelmatige vangstmonitoring voorgesteld voor in het kader van de recreatievisserij gemaakte vangsten van haaiensoorten.
- (3) Op basis van deze mededeling heeft het Wetenschappelijk, Technisch en Economisch Comité voor de visserij (WTECV) aanbevolen de gegevens betreffende de commerciële en recreatievisserij op te nemen in de lijst van visserijactiviteiten per gebied en in de lijst van biologische variabelen waarvoor gegevens moeten worden verzameld.

- (4) Het communautair meerjarenprogramma voor de periode 2011-2013 moet derhalve voorzien in de verzameling, het beheer en het gebruik van gegevens over haaien bovenop de reeds op grond van Besluit 2008/949/EG ⁽³⁾ voor de programmeringsperiode 2009-2010 vereiste gegevens.
- (5) Ter wille van de rechtszekerheid dient Besluit 2008/949/EG te worden ingetrokken met ingang van 1 januari 2011.
- (6) De in dit besluit vervatte maatregelen zijn in overeenstemming met het advies van het Comité van beheer voor de visserij en de aquacultuur,

HEEFT HET VOLGENDE BESLUIT VASTGESTELD:

Artikel 1

Het in artikel 3, lid 1, van Verordening (EG) nr. 199/2008 bedoelde communautair meerjarenprogramma voor de verzameling, het beheer en het gebruik van gegevens in de visserijsector voor de periode 2011-2013 wordt vastgesteld in de bijlage.

Artikel 2

Besluit 2008/949/EG wordt ingetrokken met ingang van 1 januari 2011.

Artikel 3

Dit besluit is gericht tot de lidstaten.

Gedaan te Brussel, 18 december 2009.

Voor de Commissie

Joe BORG

Lid van de Commissie⁽¹⁾ PB L 60 van 5.3.2008, blz. 1.⁽²⁾ COM(2009) 40 definitief.⁽³⁾ PB L 346 van 23.12.2008, blz. 37.

BIJLAGE

COMMUNAUTAIR MEERJARENPROGRAMMA

HOOFDSTUK I

Onderwerp en definities

1. Voor de toepassing van dit communautair programma wordt verstaan onder:
 - a) **Actieve vaartuigen:** vaartuigen die in een kalenderjaar een visserijactiviteit hebben uitgeoefend (meer dan 0 dagen). Een vaartuig dat in een jaar geen visserijactiviteiten heeft uitgeoefend, wordt als „inactief” aangemerkt.
 - b) **Gelijktijdige bemonstering:** simultane bemonstering van alle of een vooraf gedefinieerde verzameling van soorten in de vangsten of aangelande vangsten van een vaartuig.
 - c) **Zeedagen:** een doorlopende periode van 24 uur (of deel daarvan) gedurende welke een vaartuig buitengaats is en aanwezig in een gebied.
 - d) **Vlootsegment:** een groep vaartuigen van dezelfde lengteklasse (LOA) en met hetzelfde belangrijkste vistuig gedurende het jaar, overeenkomstig aanhangsel III. Deze vaartuigen kunnen tijdens de referentieperiode verschillende visserijactiviteiten uitoefenen, maar mogen slechts in één vlootsegment worden ingedeeld.
 - e) **Visdagen:** een dag wordt toegerekend aan het gebied waar de meeste vistijd is doorgebracht gedurende de desbetreffende zeedag. In het geval van passief vistuig evenwel wordt, wanneer gedurende een dag geen activiteit vanaf het vaartuig plaatsvond terwijl ten minste één (passief) vistuig op zee bleef, die dag toegerekend aan het gebied waar het laatst tijdens de desbetreffende visreis een vistuig is uitgezet.
 - f) **Visreis:** een reis van een vissersvaartuig vanaf een landlocatie naar een aanlandingsplaats, met uitzondering van andere dan visreizen (dat wil zeggen reizen van een vissersvaartuig vanaf een locatie naar een landlocatie waarbij geen visserijactiviteiten worden uitgeoefend en alle vistuig aan boord stevig is vastgezet en opgeborgen en niet voor onmiddellijk gebruik beschikbaar is).
 - g) **Metier:** een geheel van visserijactiviteiten die gericht zijn op vergelijkbare (verzamelingen van) soorten, met behulp van vergelijkbaar vistuig, in dezelfde periode van het jaar en/of in hetzelfde gebied, en die een vergelijkbaar exploitatiepatroon hebben.
 - h) **Vaartuigpopulatie:** alle vaartuigen die zijn opgenomen in het communautaire gegevensbestand over de vissersvloot zoals omschreven in Verordening (EG) nr. 26/2004 ⁽¹⁾.
 - i) **Geselecteerde soort:** een soort die relevant is voor beheersdoeleinden en waarvoor een aanvraag is ingediend door een internationaal wetenschappelijk orgaan of een regionale organisatie voor visserijbeheer.
 - j) **Uitzettijd:** tijd die aanvangt op het tijdstip waarop elk vistuig is uitgezet en eindigt op het tijdstip waarop ditzelfde vistuig wordt ingehaald.
2. Voor de volgende termen gelden de definities van de Voedsel- en Landbouworganisatie van de Verenigde Naties (www.fao.org/fi/glossary/default.asp) en van het WTECV: anadrome soorten, katadrome soorten, vangsten, koppotigen, schaaldieren, diepzeesoorten, demersale vissen, demersale soorten, exploitatiepatroon, vinvissen, zoetwatersoorten, vistuig, aangelande vangsten, overboord gezette hoeveelheden, grote pelagische vissen, weekdieren, andere activiteiten dan visserij, pelagische vissen, kleine pelagische vissen, doelsoorten.

⁽¹⁾ PB L 5 van 9.1.2004, blz. 25.

HOOFDSTUK II

Inhoud en methodologie

A. INHOUD VAN HET COMMUNAUTAIRE PROGRAMMA

Het communautaire programma omvat de volgende modules:

1. Evaluatie van de visserijsector

Het gegevensverzamelingsprogramma voor de visserijsector omvat de volgende onderdelen:

- a) verzameling van economische variabelen,
- b) verzameling van biologische variabelen,
- c) verzameling van transversale variabelen,
- d) onderzoeken op zee.

2. Evaluatie van de economische situatie van de aquacultuur en de visverwerkende industrie:

- a) verzameling van economische gegevens voor de aquacultuur,
- b) verzameling van economische gegevens voor de visverwerkende industrie.

3. Evaluatie van de impact van de visserij op het mariene ecosysteem

4. Module voor het beheer en gebruik van de gegevens die onder het kader voor gegevensverzameling vallen

B. NAUWKEURIGHEIDSNIVEAUS EN BEMONSTERINGSINTENSITEIT

1. Wanneer voor bemonsteringsprogramma's geen gekwantificeerde doelen kunnen worden vastgesteld voor het nauwkeurigheidsniveau en de steekproefgrootte, dienen statistische proefenquêtes te worden georganiseerd. Deze enquêtes hebben tot doel de omvang van het probleem alsook het nut en de kosteneffectiviteit van gedetailleerdere vervolgonderzoeken te meten.
2. In de gevallen waarin kwantificering van de doelen wel mogelijk is, kan het gaan om directe kwantificering, dat wil zeggen vaststelling van steekproefgroottes of bemonsteringspercentages, of om het aangeven van nauwkeurigheids- en betrouwbaarheidsniveaus.
3. Wanneer een steekproefgrootte of een bemonsteringspercentage voor een statistisch gedefinieerde populatie is vastgesteld, moet de toegepaste bemonsteringsstrategie minimaal de doeltreffendheid van de Simple Random Sampling-methode hebben. In het betrokken nationale programma moet een beschrijving van deze bemonsteringsstrategie worden opgenomen.
4. Bij opgave van nauwkeurigheids-/betrouwbaarheidsniveaus dient het volgende onderscheid te worden gehanteerd:
 - a) **Niveau 1:** niveau waarbij een parameter kan worden gemeten hetzij met een nauwkeurigheid van $\pm 40\%$ bij een betrouwbaarheid van 95% , hetzij een variatiecoëfficiënt van 20% gebruikt als benadering;
 - b) **Niveau 2:** niveau waarbij een parameter kan worden gemeten hetzij met een nauwkeurigheid van $\pm 25\%$ bij een betrouwbaarheid van 95% , hetzij een variatiecoëfficiënt van $12,5\%$ gebruikt als benadering;
 - c) **Niveau 3:** niveau waarbij een parameter kan worden gemeten hetzij met een nauwkeurigheid van $\pm 5\%$ bij een betrouwbaarheid van 95% , hetzij een variatiecoëfficiënt van $2,5\%$ gebruikt als benadering.

HOOFDSTUK III

Module voor de evaluatie van de visserijsector

A. VERZAMELING VAN ECONOMISCHE VARIABELEN

1. *Variabelen*

- 1) De te verzamelen variabelen zijn vermeld in aanhangsel VI. Alle economische variabelen moeten op jaarbasis worden verzameld met uitzondering van die welke zijn aangemerkt als transversale variabelen als omschreven in aanhangsel VIII en die welke zijn aangemerkt als meetindicatoren voor de impact van de visserij op het mariene ecosysteem als omschreven in aanhangsel XIII, die op een gedetailleerder niveau moeten worden verzameld. De populatie omvat alle vaartuigen die op 1 januari zijn opgenomen in het communautaire gegevensbestand over de vissersvloot. Alle economische variabelen moeten worden verzameld voor actieve vaartuigen. Voor ieder vaartuig waarvoor de in aanhangsel VI opgenomen economische variabelen worden verzameld, moeten ook de overeenkomstige in aanhangsel VIII opgenomen transversale variabelen worden verzameld.
- 2) Voor niet-actieve vaartuigen moeten alleen de kapitaalwaarde (aanhangsel VI), de vloot (aanhangsel VI) en de capaciteit (aanhangsel VIII) worden verzameld.
- 3) Nationale valuta's dienen te worden omgerekend in euro op basis van de door de Europese Centrale Bank (ECB) vastgestelde gemiddelde jaarlijkse wisselkoersen.

2. *Aggregatieniveaus*

- 1) De economische variabelen moeten worden opgegeven voor ieder vlootsegment (aanhangsel III) en iedere supraregio (aanhangsel II). Er zijn zes lengteklassen (volgens de LOA-maatstaf, dat wil zeggen „lengte over alles”) gedefinieerd. De lidstaten mogen deze lengteklassen in voorkomend geval verder opsplitsen.
- 2) Aan de hand van de dominantiecriteria moeten de vaartuigen worden ingedeeld in segmenten die zijn gebaseerd op het aantal visdagen met elk onderscheiden vistuig. Als het gebruik van een vistuig dat van alle andere vistuigen tezamen overschrijdt (dat wil zeggen dat een vaartuig dat vistuig meer dan 50 % van zijn vistijd inzet), wordt het vaartuig in het overeenkomstige segment ingedeeld. Zo niet, wordt het vaartuig in het volgende vlootsegment ingedeeld:
 - a) „Vaartuigen die gebruikmaken van polyvalent actief vistuig”, wanneer uitsluitend actief vistuig wordt gebruikt;
 - b) „Vaartuigen die gebruikmaken van polyvalent passief vistuig”, wanneer uitsluitend passief vistuig wordt gebruikt;
 - c) „Vaartuigen die gebruikmaken van actief en passief vistuig”.
- 3) Wanneer een vaartuig actief is in meer dan één supraregio als omschreven in aanhangsel II, dienen de lidstaten in hun nationale programma toe te lichten in welke supraregio het vaartuig is ingedeeld.
- 4) Wanneer een vlootsegment minder dan 10 vaartuigen omvat, geldt het volgende:
 - a) clustering kan noodzakelijk zijn om het bemonsteringsplan op te stellen en de economische variabelen op te geven;
 - b) de lidstaten dienen op te geven welke vlootsegmenten op nationaal niveau zijn samengevoegd en dienen de clustering aan de hand van een statistische analyse te verantwoorden;
 - c) in hun jaarverslag dienen de lidstaten het aantal bemonsterde vaartuigen voor ieder vlootsegment op te geven ongeacht eventuele clustering bij de verzameling of de verstrekking van de gegevens;
 - d) In regionale coördinatievergaderingen dient een homogene methodologie voor clustering op supraregionaal niveau te worden vastgesteld met het oog op de vergelijkbaarheid van de economische variabelen.

3. *Bemonsteringsstrategie*

- 1) De lidstaten dienen in hun nationale programma's de methodologie, inclusief kwaliteitsaspecten, te beschrijven die zij hebben gebruikt voor het meten van elke economische variabele.

- 2) De lidstaten dienen te zorgen voor de samenhang en de vergelijkbaarheid van alle economische variabelen wanneer deze aan verschillende bronnen zijn ontleend (bv. enquêtes, vlootbestand, logboeken, verkoopstaten).

4. *Nauwkeurighedsniveaus*

- 1) De lidstaten dienen in hun jaarrapport informatie te verstrekken over de kwaliteit (juistheid en nauwkeurigheid) van de metingen.

B. VERZAMELING VAN BIOLOGISCHE VARIABELEN

B1. **Metiergerelateerde variabelen**

1. *Variabelen*

- 1) Er moeten steekproeven worden genomen om ieder kwartaal de lengtesamenstelling van de soorten in de vangsten en van de overboord gezette hoeveelheden te evalueren. De gegevens dienen te worden verzameld per metier op niveau zes van de indeling in aanhangsel IV (punten 1 tot en met 5) en voor de in aanhangsel VII genoemde visbestanden.

- 2) Indien relevant dienen aanvullende programma's voor de biologische bemonstering van de ongesorteerde aangelande vangsten te worden uitgevoerd met het oog op de meting van:

- a) het aandeel van de diverse bestanden in de aangelande hoeveelheden voor haring in het Skagerrak IIIA-N, in het Kattegat IIIa-S en in het oostelijk deel van de Noordzee elk afzonderlijk, en voor zalm in de Oostzee;
- b) het aandeel van de diverse soorten voor de groepen van soorten die internationaal worden geëvalueerd (bv. schartong, zeeduivel en kraakbeenvissen).

2. *Aggregatieniveau*

- 1) Om de bemonsteringsprogramma's te optimaliseren, mogen de in aanhangsel IV (punten 1 tot en met 5) omschreven metiers worden samengevoegd. Wanneer metiers worden samengevoegd (verticale samenvoeging), moet de homogeniteit van de gecombineerde metiers statistisch worden aangetoond. Het samenvoegen van aangrenzende cellen, die overeenkomen met vlootsegmenten van de vaartuigen (horizontale samenvoeging), moet statistisch worden aangetoond. Deze horizontale samenvoeging dient hoofdzakelijk te gebeuren door middel van clustering van aangrenzende LOA-vaartuigklassen, onafhankelijk van de belangrijkste vangsttechnieken, wanneer dit zinvol is om een onderscheid te maken tussen verschillende exploitatiepatronen. Samenvoegingen moeten op regionaal niveau worden overeengekomen op de desbetreffende regionale coördinatievergadering en worden goedgekeurd door het WTECV.

- 2) Op nationaal niveau mag een op niveau zes van de indeling in aanhangsel IV (punten 1 tot en met 5) omschreven metier verder worden opgesplitst in meerdere nauwkeuriger onderverdelingen ter onderscheiding van verschillende doelsoorten. Hierbij dienen de volgende twee principes in acht te worden genomen:

- a) er mag geen overlap ontstaan tussen de op nationaal niveau omschreven onderverdelingen en de in aanhangsel IV (punten 1 tot en met 5) omschreven metiers;
- b) de op nationaal niveau omschreven onderverdelingen moeten tezamen alle visreizen van het op niveau zes omschreven metier omvatten.

- 3) De ruimtelijke eenheden voor de bemonstering van de metiers zijn voor alle regio's vastgesteld op niveau 3 van aanhangsel I, met de volgende uitzonderingen:

- a) de Oostzee (ICES-gebieden III b-d), de Middellandse Zee en de Zwarte Zee, waarvoor niveau 4 wordt gehanteerd;
- b) de eenheden van de regionale organisaties voor visserijbeheer, mits deze op metiers zijn gebaseerd (zo niet, dienen de regionale organisaties voor visserijbeheer de vereiste samenvoegingen te verrichten).

- 4) Met het oog op de verzameling en de aggregatie van gegevens mogen ruimtelijke bemonsteringseenheden per regio worden geclusterd als bedoeld in artikel 1 van Verordening (EG) nr. 665/2008 van de Commissie ⁽²⁾ na goedkeuring door de desbetreffende regionale coördinatievergadering.

- 5) Voor de in hoofdstuk III, onderverdeling B.B1. 1.2), bedoelde variabelen moeten de gegevens ieder kwartaal worden verstrekt overeenkomstig de in aanhangsel IV (punten 1 tot en met 5) beschreven indeling van de visserijactiviteiten van de vloot.

⁽²⁾ PB L 186 van 15.7.2008, blz. 3.

3. *Bemonsteringsstrategie*

1) Voor de aangelande vangsten:

- a) De lidstaat op het grondgebied waarvan de eerste verkoop plaatsvindt, draagt er zorg voor dat de biologische bemonstering wordt verricht overeenkomstig de in dit communautaire programma vastgelegde normen. De lidstaten zetten zo nodig in samenwerking met de autoriteiten van niet-EU-landen programma's op voor de biologische bemonstering van de vangsten die door vaartuigen die de vlag van het derde land voeren, op hun grondgebied worden aangeland.
- b) Alleen de belangrijke metiers moeten bij de bemonstering in aanmerking worden genomen. Om te bepalen welke metiers moeten worden bemonsterd, dienen de lidstaten gebruik te maken van het volgende rangordesysteem op niveau zes van de indeling in aanhangsel IV (punten 1 tot en met 5) op nationale basis, uitgaande van de gemiddelde waarden van de twee voorgaande jaren en:
 - De metiercellen worden eerst gerangschikt volgens hun aandeel in het totaal van de commerciële aangelande vangsten. Deze aandelen worden vervolgens samengeteld, te beginnen met het grootste, totdat een grens van 90 % wordt bereikt. Alle metiers die deel uitmaken van deze 90 %-groep, moeten in de bemonstering worden opgenomen.
 - Deze procedure wordt dan herhaald op basis van de totale waarde van de commerciële aangelande vangsten en vervolgens nogmaals op basis van de totale inspanning in zeedagen. De metiers in de 90 %-groep die geen deel uitmaken van de vorige 90 %-groep, moeten in de selectie worden opgenomen.
 - Het WTECV kan metiers die volgens het rangordesysteem buiten de bemonstering vallen, toch in de selectie opnemen vanwege hun bijzondere belang op beheersgebied.
- c) Als eenheid voor de bemonstering geldt de visreis en het aantal te bemonsteren visreizen moet een goede dekking van de activiteiten van het metier verzekeren.
- d) Bij de nauwkeurigheidswaarden en het rangordesysteem wordt hetzelfde niveau gehanteerd als bij de bemonsteringsprogramma's, dat wil zeggen het nationale metierniveau voor gegevens die via nationale programma's worden verzameld, en het regionale metierniveau voor gegevens die via regionaal gecoördineerde bemonsteringsprogramma's worden verzameld.
- e) De bemonsteringsintensiteit moet in verhouding staan tot de relatieve inspanning en variabiliteit in de vangsten van dat metier. Het kleinste aantal te bemonsteren visreizen mag nooit minder bedragen dan 1 visreis per maand in het visseizoen voor visreizen van minder dan twee weken en anders 1 visreis per kwartaal.

f) Bij de bemonstering van een visreis worden de soorten gelijktijdig bemonsterd als volgt:

iedere soort in een regio als omschreven in aanhangsel II wordt ingedeeld in een groep volgens de volgende regels:

- **Groep 1:** soorten die toonaangevend zijn in het internationale beheersproces, met inbegrip van soorten die vallen onder EU-beheersplannen, EU-herstelplannen, EU-meerjarenplannen op de lange termijn of EU-actieplannen inzake instandhouding en beheer op basis Verordening (EG) nr. 2371/2002 van de Raad ⁽³⁾;
 - **Groep 2:** andere internationaal gereguleerde soorten en belangrijke niet-internationaal gereguleerde bijvangst;
 - **Groep 3:** alle overige bijvangst (vissen, schelp- en schaaldieren). De lijst van soorten van groep 3 moet op regionaal niveau worden vastgesteld door de desbetreffende regionale coördinatievergadering en worden goedgekeurd door het WTECV.
- g) De indeling van soorten in de groepen 1 en 2 is gespecificeerd in aanhangsel VII. De keuze van het bemonsteringsplan moet zijn aangepast aan de diversiteit van de te bemonsteren soorten en de operationele voorwaarden van de bemonstering. Bij de opzet van de bemonstering per metier moet rekening worden gehouden met de steekproeffrequentie en het toe te passen bemonsteringsplan. Mogelijke bemonsteringsplannen, zoals beschreven in onderstaande tabel, zijn:

⁽³⁾ PB L 358 van 31.12.2002, blz. 59.

- **Plan 1:** alomvattende bemonstering van alle soorten.
- **Plan 2:** in elk tijdvak wordt de steekproef in twee delen opgesplitst. Bij het ene deel van de steekproef (x %) worden alle soorten aan wal bemonsterd, terwijl bij het andere deel ($100 - x$ %) uitsluitend alle soorten van groep 1 worden bemonsterd.
- **Plan 3:** in elk tijdvak wordt de steekproef in twee delen opgesplitst. Bij het ene deel van de steekproef (x %) worden alle soorten van groep 1 en groep 2 aan wal bemonsterd, terwijl bij het andere deel ($100 - x$ %) uitsluitend soorten van groep 1 worden bemonsterd. Bij dit plan moeten soorten van groep 3 op zee worden bemonsterd.

Tabel 1

Overzicht van de plannen voor gelijktijdige bemonstering

Bemonsteringsplan	Frequentie	Groep 1	Groep 2	Groep 3
Plan 1	Iedere steekproef	✓	✓	✓
Plan 2	x % van de steekproeven	✓	✓	✓
	$(100 - x)$ % van de steekproeven	✓		
Plan 3	x % van de steekproeven	✓	✓	Bemonstering op zee
	$(100 - x)$ % van de steekproeven	✓		

- h) Voor iedere steekproef dient te worden bijgehouden welk bemonsteringsplan is gevolgd (zie tabel 1), tezamen met informatie over de volledigheid van de steekproef:

Bij de bemonstering van een soort moet het aantal gemeten individuen zodanig zijn dat de kwaliteit en de nauwkeurigheid van de resulterende lengtesamenstelling worden gegarandeerd. Het aantal lengteklassen in een steekproef kan worden gemeten aan de hand van het gemiddelde lengtebereik in de steekproef en als een eerste benadering moet het aantal gemeten vissen drie- tot vijfmaal het aantal lengteklassen bedragen, bij ontstentenis van een statistische optimalisering van het bemonsteringsplan.

- i) Er zou ook gebruik kunnen worden gemaakt van andere bemonsteringsprocedures, mits wetenschappelijk bewijs aantoonde dat met deze procedures dezelfde doelstellingen kunnen worden bereikt als met die in punt 3. 1) g).
- j) Een overzicht van de door de lidstaten toegepaste bemonsteringsprotocollen moet ter beschikking worden gesteld van het WTECV via de nationale programma's voor elk bemonsterd metier.

- 2) Voor de overboord gezette hoeveelheden:

- a) Het in hoofdstuk III, onderdeel B.B1. 3. 1) b), bedoelde rangordessysteem dient te worden gebruikt om de metiers te selecteren waarvoor de overboord gezette hoeveelheden worden gemeten. Wanneer de overboord gezette hoeveelheden van een metier naar raming meer dan 10 % bedragen van de totale vangsten en dit metier in het rangordessysteem niet in aanmerking wordt genomen, moet dit metier toch worden bemonsterd.
- b) Als eenheid voor de bemonstering geldt de visreis en het aantal te bemonsteren visreizen moet een goede dekking van de activiteiten van het metier verzekeren.
- c) Bij de nauwkeurigheidswaarden en het rangordessysteem wordt hetzelfde niveau gehanteerd als bij de bemonsteringsprogramma's, dat wil zeggen het nationale metierniveau voor gegevens die via nationale programma's worden verzameld, en het regionale metierniveau voor gegevens die via regionaal gecoördineerde bemonsteringsprogramma's worden verzameld.
- d) De bemonsteringsintensiteit moet in verhouding staan tot de relatieve inspanning en/of variabiliteit in de vangsten van dat metier. Het kleinste aantal te bemonsteren visreizen mag niet minder bedragen dan 2 visreizen per kwartaal.

- e) Voor de soorten van de groepen 1, 2 en 3 als omschreven in hoofdstuk III, onderdeel B.B1. 3) f), dient een monitoring te worden uitgevoerd van de overboord gezette hoeveelheden om een raming te kunnen maken van de gemiddelde teruggooi per kwartaal, uitgedrukt in gewicht. Voorts geldt:
- De lengtesamenstelling van de overboord gezette hoeveelheden moet ieder kwartaal worden gemeten wanneer deze hoeveelheden op jaarbasis meer bedragen dan ofwel 10 % van de totale vangsten naar gewicht ofwel 15 % van de vangsten naar aantal voor de soorten van groep 1 en groep 2.
 - Wanneer vis overboord wordt gezet van lengtebereiken per soort die niet voorkomen in de aangelande vangsten, moet daarvan de leeftijd worden bepaald overeenkomstig het bepaalde in aanhangsel VII.
- f) Indien relevant worden proefenquêtes als bedoeld in hoofdstuk II, onderdeel B.1), verricht.
- g) Een overzicht van de door de lidstaten toegepaste bemonsteringsprotocollen moet ter beschikking worden gesteld van het WTECV via de nationale programma's voor elk bemonsterd metier.
- 3) Voor de recreatievisserij:
- a) Voor de recreatievisserij op soorten als vermeld in aanhangsel IV (punten 1 tot en met 5) dienen de lidstaten elk kwartaal de gewichtsamenstelling van de vangsten te meten.
 - b) Indien relevant worden proefenquêtes als bedoeld in hoofdstuk II, onderdeel B.1) verricht om het belang van de in punt 3. 3) a), genoemde recreatievisserij in te schatten.
4. *Nauwkeurighedsniveaus*
- 1) Voor de aangelande vangsten:
- a) Voor de soorten van groep 1 en groep 2 dient naar nauwkeurighedsniveau 2 te worden gestreefd op het niveau van het bestand. Indien nodig moeten specifieke op het bestand gebaseerde steekproeven worden toegevoegd wanneer bemonstering op basis van het metier onvoldoende nauwkeurig is voor de meting van de lengtesamenstelling op het niveau van het bestand.
- 2) Voor de overboord gezette hoeveelheden:
- a) Voor de soorten van groep 1 en groep 2 moeten de gegevens van de kwartaalmetingen van de lengte- en leeftijdsamenstelling van de overboord gezette hoeveelheden nauwkeurighedsniveau 1 bereiken.
 - b) Voor de soorten van de groepen 1, 2 en 3 moeten de gewichtsmetingen nauwkeurighedsniveau 1 bereiken.
- 3) Voor de recreatievisserij:
- a) De gegevens van de jaarmetingen van de omvang van de vangsten moeten nauwkeurighedsniveau 1 bereiken.
5. *Uitzonderingen op de regels*
- 1) Wanneer de lidstaten de in hoofdstuk III, onderdeel B.B1. 4. 2) a) en b) en 3) a) en b), bedoelde nauwkeurighedsniveaus niet of slechts tegen een buitensporige kostprijs kunnen halen, kunnen zij, op basis van een aanbeveling van het WTECV, toestemming krijgen van de Commissie om een lager nauwkeurighedsniveau of een lagere steekproef-frequentie te hanteren of om zich tot een proefenquête te beperken, mits hun verzoek naar behoren is gestaafd en wetenschappelijk is onderbouwd.
- B2. Bestandgerelateerde variabelen**
1. *Variabelen*
- 1) Voor de in aanhangsel VII vermelde bestanden dienen de volgende variabelen te worden verzameld:
- a) individuele gegevens betreffende leeftijd;
 - b) individuele gegevens betreffende lengte;

- c) individuele gegevens betreffende gewicht;
 - d) individuele gegevens betreffende geslacht;
 - e) individuele gegevens betreffende geslachtsrijpheid;
 - f) individuele gegevens betreffende vruchtbaarheid;
 - g) overeenkomstig het in dat aanhangsel opgenomen bemonsteringsplan.
- 2) De verzameling van alle in lid 1 genoemde individuele gegevens moet worden gerelateerd aan de overeenkomstige informatie betreffende tijd- en ruimtevak.
 - 3) Voor wilde zalmbestanden in de door de ICES vastgestelde referentierivieren die in het gebied Oostzee III b-d uitmonden, dienen de volgende variabelen te worden verzameld:
 - a) gegevens over de dichtheid van smolt;
 - b) gegevens over de dichtheid van parr;
 - c) gegevens over het aantal stroomopwaarts trekkende individuen.
2. *Aggregatieniveau*
 - 1) De vereiste aggregatieniveaus, de verzamelingsfrequentie van alle variabelen en de bemonsteringsintensiteit voor de leeftijd zijn gespecificeerd in aanhangsel VII. Voor de bemonsteringsstrategieën en de bemonsteringsintensiteit gelden de in hoofdstuk II, onderdeel B (Nauwkeurighedsniveaus en bemonsteringsintensiteit), vastgestelde regels.
 3. *Bemonsteringsstrategie*
 - 1) Indien mogelijk moet bij commerciële vangsten de leeftijdsbepaling worden uitgevoerd, teneinde de leeftijdssamenstelling per soort en, indien relevant, de groeiparameters te meten. Wanneer dit niet mogelijk is, dienen de lidstaten dit in hun nationale programma's te rechtvaardigen.
 - 2) Wanneer er via samenwerking tussen de lidstaten voor wordt gezorgd dat de algemene meetresultaten van de in aanhangsel VII genoemde parameters het vereiste nauwkeurighedsniveau bereiken, moet iedere lidstaat afzonderlijk garanderen dat zijn eigen bijdrage aan de gemeenschappelijke gegevensreeks toereikend is om dat nauwkeurighedsniveau te bereiken.
 4. *Nauwkeurighedsniveaus*
 - 1) Voor bestanden van soorten waarvan de leeftijd kan worden bepaald, moeten de gemiddelde gewichten en lengtes per leeftijdsklasse worden gemeten met nauwkeurighedsniveau 3, tot een leeftijd waarbij de gecumuleerde aangelande vangsten voor de overeenkomstige leeftijdsklassen minstens 90 % van de nationale aangelande vangsten van het bestand bedragen.
 - 2) Voor bestanden waarvan de leeftijd niet kan worden bepaald maar door meting wel een groeicurve kan worden bepaald, moeten de gemiddelde gewichten en lengtes per pseudoleeftijdsklasse (dat wil zeggen afgeleid van de groeicurve) worden gemeten met nauwkeurighedsniveau 2, tot een leeftijd waarbij de gecumuleerde aangelande vangsten voor de overeenkomstige leeftijdsklassen minstens 90 % van de nationale aangelande vangsten van het bestand bedragen.
 - 3) Voor geslachtsrijpheid, vruchtbaarheid en geslachtsratio kan worden gekozen uit een koppeling aan leeftijd of aan lengte, mits de lidstaten die de overeenkomstige biologische bemonstering moeten verrichten, het volgende zijn overeengekomen:
 - a) voor geslachtsrijpheid en vruchtbaarheid, berekend als aandeel paairijpe vis, moet nauwkeurighedsniveau 3 worden gehaald binnen het leeftijds- en/of lengtebereik, waarvan de uitersten 20 % en 90 % van de paairijpe vis bedragen;
 - b) voor de geslachtsratio, berekend als aandeel vrouwelijke dieren, moet nauwkeurighedsniveau 3 worden gehaald, tot een leeftijd of lengte waarbij de gecumuleerde aangelande vangsten voor de overeenkomstige leeftijds- of lengteklassen minstens 90 % van de nationale aangelande vangsten van het bestand bedragen.

5. Uitzonderingen op de regels

- 1) De meting van de bestandgerelateerde variabelen kan in het nationale programma van een lidstaat buiten beschouwing worden gelaten voor bestanden waarvoor TAC's en quota gelden, als aan de volgende voorwaarden is voldaan:
 - a) het betrokken quotum vertegenwoordigt minder dan 10 % van het Gemeenschapsaandeel in de TAC of minder dan 200 ton gemiddeld in elk van de drie voorafgaande jaren;
 - b) de som van de betrokken quota van lidstaten met een toewijzing van minder dan 10 % is kleiner dan 25 % van het Gemeenschapsaandeel in de TAC.
- 2) Indien aan de voorwaarde in 1) a) hierboven, maar niet aan de voorwaarde in 1) b) is voldaan, kunnen de betrokken lidstaten een gecoördineerd programma opstellen om voor hun gezamenlijke aanlandingen tot een gezamenlijk bemonsteringsplan te komen, of kunnen zij elk afzonderlijk andere nationale bemonsteringsplannen opstellen die dezelfde nauwkeurigheid opleveren.
- 3) Eventueel kunnen de nationale programma's tot 1 februari van elk jaar worden aangepast om rekening te houden met het ruilen van quota tussen lidstaten.
- 4) Voor bestanden, buiten de Middellandse Zee, waarvoor geen TAC's en quota gelden, zijn dezelfde, in punt 5. 1) vastgestelde regels van toepassing, uitgaande van de gemiddelde aangelande vangsten in de drie voorafgaande jaren en met de totale in de Gemeenschap aangelande vangsten van een bestand als referentie;
- 5) Voor de bestanden in de Middellandse Zee, de in gewicht uitgedrukte aangelande vangsten, uitgedrukt in gewicht, van een mediterrane lidstaat voor een soort die minder dan 10 % uitmaken van de totale aangelande vangsten van de Gemeenschap voor het Middellandse Zeegebied of minder dan 200 ton bedragen, met uitzondering van blauwvintonijn.

C. VERZAMELING VAN TRANSVERSALE VARIABELEN

1. Variabelen

- 1) De te verzamelen variabelen zijn vermeld in aanhangsel VIII. De gegevens moeten worden verstrekt volgens de in dat aanhangsel genoemde frequentie.
- 2) Enige vertraging tussen de verstrekking van de gegevens over de vlootindeling en die over de visserijinspanning is mogelijk.

2. Aggregatieniveau

- 1) Het aggregatieniveau is vermeld in aanhangsel VIII in overeenstemming met de in aanhangsel V omschreven criteria.
- 2) Het aggregatieniveau dient overeen te stemmen met het meest gedetailleerde niveau dat vereist is. Bij deze regeling mogen cellen worden samengevoegd mits een passende statistische analyse het nut hiervan aantoont. Een dergelijke samenvoeging moet door de desbetreffende regionale coördinatievergadering worden goedgekeurd.

3. Bemonsteringsstrategie

- 1) Transversale gegevens moeten indien mogelijk exhaustief worden verzameld. Wanneer dit niet mogelijk is, moeten de lidstaten de bemonsteringsprocedures in hun nationale programma specificeren.

4. Nauwkeurighedsniveaus

- 1) De lidstaten dienen in hun jaarrapport informatie te verstrekken over de kwaliteit (juistheid en nauwkeurigheid) van de gegevens.

D. ONDERZOEKEN OP ZEE

- 1) Alle in aanhangsel IX vermelde onderzoeken moeten worden uitgevoerd.
- 2) De lidstaten garanderen in hun nationale programma de continuïteit met eerdere onderzoeken.
- 3) Onverminderd het bepaalde in 1) en 2) kunnen de lidstaten voorstellen om de onderzoeksinspanning of de bemonsteringsplannen aan te passen, mits dit de kwaliteit van de resultaten niet nadelig beïnvloedt. Aanpassingen kunnen pas door de Commissie worden aanvaard nadat zij door het WTECV zijn goedgekeurd.

HOOFDSTUK IV

Module voor de evaluatie van de economische situatie van de aquacultuur en de visverwerkende industrie

A. VERZAMELING VAN ECONOMISCHE GEGEVENS VOOR DE AQUACULTUUR

1. *Variabelen*

- 1) Alle in aanhangsel X vermelde variabelen moeten op jaarbasis worden verzameld per segment volgens de in aanhangsel XI vastgestelde indeling.
- 2) Als statistische eenheid geldt de „onderneming”, gedefinieerd als de kleinste juridische entiteit voor boekhoudkundige doeleinden.
- 3) De populatie bestaat uit ondernemingen die als hoofdactiviteit de „Visteelt” hebben zoals omschreven in de Eurostat-definitie in NACE-code 05.02 „Visteelt”.
- 4) Nationale valuta's dienen te worden omgerekend in euro's op basis van de door de Europese Centrale Bank (ECB) vastgestelde gemiddelde jaarlijkse wisselkoersen.

2. *Aggregatieniveau*

- 1) De gegevens moeten worden opgesplitst naar soort en aquacultuurtechniek zoals opgenomen in aanhangsel XI. De lidstaten kunnen verdere onderverdelingen op basis van bedrijfsgrootte of andere relevante criteria hanteren indien vereist.
- 2) Voor zoetwatersoorten hoeven geen gegevens te worden verzameld. Indien deze gegevens toch worden verzameld, dienen de lidstaten de in aanhangsel XI vastgestelde indeling te volgen.

3. *Bemonsteringsstrategie*

- 1) De lidstaten dienen in hun nationale programma's de methodologie, inclusief kwaliteitsaspecten, te beschrijven die zij hebben gebruikt voor het meten van de economische variabelen.
- 2) De lidstaten dienen te zorgen voor de samenhang en de vergelijkbaarheid van alle economische variabelen wanneer deze aan verschillende bronnen zijn ontleend (bv. vragenlijsten, financiële rekeningen).

4. *Nauwkeurighedsniveaus*

- 1) De lidstaten dienen in hun jaarrapport informatie te verstrekken over de kwaliteit (juistheid en nauwkeurigheid) van de metingen.

B. VERZAMELING VAN ECONOMISCHE GEGEVENS INZAKE DE VERWERKENDE INDUSTRIE

1. *Variabelen*

- 1) Alle in aanhangsel XII vermelde variabelen moeten op jaarbasis worden verzameld voor de populatie.
- 2) De populatie bestaat uit ondernemingen die als hoofdactiviteit de „Verwerking en conservering van vis en visproducten” hebben zoals omschreven in de Eurostat-definitie in NACE-code 15.20.
- 3) Als leidraad geldt dat de door de lidstaten gebruikte nationale codes uit hoofde van de Verordeningen (EG) nr. 852/2004 ⁽⁴⁾, (EG) nr. 853/2004 ⁽⁵⁾ en (EG) nr. 854/2004 ⁽⁶⁾ van het Europees Parlement en de Raad als een extra controle- en identificatiemiddel van de onder NACE-code 15.20 ingedeelde ondernemingen dienen te worden gebruikt.
- 4) Nationale valuta's dienen te worden omgerekend in euro's op basis van de door de Europese Centrale Bank (ECB) vastgestelde gemiddelde jaarlijkse wisselkoersen.

2. *Aggregatieniveau*

- 1) Als statistische eenheid voor de verzameling van gegevens geldt de „onderneming”, gedefinieerd als de kleinste juridische entiteit voor boekhoudkundige doeleinden.
- 2) Met betrekking tot ondernemingen die vis verwerken maar dit niet als hoofdactiviteit verrichten, dienen de volgende gegevens te worden verzameld in het eerste jaar van iedere programmeringsperiode:

⁽⁴⁾ PB L 139 van 30.4.2004, blz. 1.

⁽⁵⁾ PB L 139 van 30.4.2004, blz. 55.

⁽⁶⁾ PB L 139 van 30.4.2004, blz. 206.

- a) het aantal ondernemingen;
 - b) de aan visverwerking toe te rekenen omzet.
3. *Bemonsteringsstrategie*
- 1) De lidstaten dienen in hun nationale programma's de methodologie, inclusief kwaliteitsaspecten, te beschrijven die zij hebben gebruikt voor het meten van de economische variabelen.
 - 2) De lidstaten dienen te zorgen voor de samenhang en de vergelijkbaarheid van alle economische variabelen wanneer deze aan verschillende bronnen zijn ontleend (bv. vragenlijsten, financiële rekeningen).
4. *Nauwkeurighedsniveaus*
- 1) De lidstaten dienen in hun jaarrapport informatie te verstrekken over de kwaliteit (juistheid en nauwkeurigheid) van de metingen.

HOOFDSTUK V

Module voor de evaluatie van de impact van de visserij op het mariene ecosysteem

1. *Variabelen*
- 1) Met het oog op de berekening van de in aanhangsel XIII vermelde indicatoren moeten de in dat aanhangsel genoemde gegevens op jaarbasis worden verzameld, met uitzondering van die waarvan is aangegeven dat zij op een gedetailleerder niveau moeten worden verzameld.
 - 2) De in aanhangsel XIII genoemde gegevens moeten op nationaal niveau worden verzameld, opdat de eindgebruikers de indicatoren kunnen berekenen op de relevante in aanhangsel II vastgestelde geografische niveaus.
2. *Aggregatieniveau*
- 1) Het aggregatieniveau in de in aanhangsel XIII vastgestelde specificaties moet worden toegepast.
3. *Bemonsteringsstrategie*
- 1) De lidstaten dienen de aanbevelingen te volgen die in de in aanhangsel XIII vastgestelde specificaties zijn opgenomen.
4. *Nauwkeurighedsniveaus*
- 1) De lidstaten dienen de aanbevelingen te volgen die in de in aanhangsel XIII vastgestelde specificaties zijn opgenomen.

HOOFDSTUK VI

Module voor het beheer en gebruik van de gegevens die onder het kader voor gegevensverzameling vallen

A. BEHEER VAN DE GEGEVENS

- 1) Met betrekking tot de onder dit communautaire programma vallende gegevens regelt dit onderdeel de ontwikkeling van gegevensbanken, de gegevensinvoer (opslag), de kwaliteitscontrole en validering van gegevens, en de verwerking van primaire gegevens tot gedetailleerde of geaggregeerde gegevens als bedoeld in artikel 17, lid 1, van Verordening (EG) nr. 199/2008.
- 2) Onder dit onderdeel valt ook het omzettingsproces van primaire sociaaleconomische gegevens in metagegevens als bedoeld in artikel 13, onder b), van Verordening (EG) nr. 199/2008.
- 3) De lidstaten dragen er zorg voor dat, indien de Commissie daarom verzoekt, de gegevens over het in punt 2 bedoelde omzettingsproces kunnen worden verstrekt.

B. GEBRUIK VAN DE GEGEVENS

- 1) Dit onderdeel regelt de opstelling van gegevensreeksen alsook het gebruik ervan ter ondersteuning van wetenschappelijke analyses als basis voor advies ten behoeve van het visserijbeheer als bedoeld in artikel 18, lid 1, onder a), van Verordening (EG) nr. 199/2008.
- 2) Onder dit onderdeel vallen ook de metingen van biologische parameters (leeftijd, gewicht, geslacht, geslachtsrijpheid en vruchtbaarheid) voor in aanhangsel VII vermelde bestanden, de voorbereiding van gegevensreeksen voor de evaluatie van bestanden, bio-economische modellen en bijbehorende wetenschappelijke analyses.

Aanhangsel I

Geografische indeling naar regionale organisatie voor visserijbeheer

	I.C.E.S.	N.A.F.O	I.C.C.A.T	G.F.C.M.	C.C.A.M.L.R.	IOTC	Andere
Niveau 1	Gebied	Gebied	FAO-Gebied	Gebied bv. 37 Middel- landse Zee en Zwarte Zee	Gebied bv. 48	FAO-Gebied	FAO-Gebied
Niveau 2	Deelgebied bv. 27.IV Noordzee	Deelgebied bv. 21.2 Labrador	FAO- Deelgebied	Deelgebied bv. 37.1 Westen	Deelgebied bv. 48.1 Antarctisch schiereiland	FAO- Deelgebied	FAO- Deelgebied
Niveau 3	Deelsector bv. 27.IV c	Deelsector bv. 21.2 H	Deelsector 5° × 5°	Deelsector bv. 37.1.2 Golf van Lion	Deelsector bv. 58.5.1 Kerguelen	Deelsector 5° × 5°	Deelsector 5° × 5°
Niveau 4	Deelsector bv. 27.III.c.22			GSA bv. GSA 1			
Niveau 5	Rechthoek 30' × 1°	Rechthoek	Rechthoek 1° × 1°		Rechthoek 30' × 1°	Rechthoek 1° × 1°	Rechthoek 1° × 1°

Aanhangsel II

Geografische indeling naar gebied

	Subregio/visgrond ⁽¹⁾	Regio:	Supraregio
Niveau	1	2	3
	Cluster van ruimtelijke eenheden op niveau 4 zoals vastgesteld in aanhangsel I (ICES-deelsector)	Oostzee (ICES-gebieden III b-d)	Oostzee (ICES-gebieden III b-d), Noordzee (ICES-gebieden IIIa, IV en VIId) en oostelijk deel van de Noordelijke IJszee (ICES-gebieden I en II), en noordelijk deel van de Atlantische Oceaan (ICES-gebieden V-XIV en NAFO-gebieden).
	Cluster van ruimtelijke eenheden op niveau 3 zoals vastgesteld in aanhangsel I (ICES-sector)	Noordzee (ICES-gebieden IIIa, IV en VIId) en het oostelijke deel van de Noordelijke IJszee (ICES-gebieden I en II)	
	Cluster van ruimtelijke eenheden op niveau 3 zoals vastgesteld in aanhangsel I (ICES/NAFO-sector)	Het noordelijke deel van de Atlantische Oceaan (ICES-gebieden V-XIV en NAFO-gebieden)	
	Cluster van ruimtelijke eenheden op niveau 4 zoals vastgesteld in aanhangsel I (GSA)	Middellandse Zee en Zwarte Zee	Middellandse Zee en Zwarte Zee
	Bemonsteringsdeelgebieden van de ROVB's (met uitzondering van GFCM)	Andere gebieden waar de visserij wordt beoefend door EU-vaartuigen en die worden beheerd door ROVB's waarbij de Gemeenschap partij of waarnemer is (bv. ICCAT, IOTC, CECAF...)	Andere gebieden

⁽¹⁾ Subregio's of visgronden worden door de lidstaten vastgesteld voor de eerste programmeringsperiode (2009-2010); zo nodig kunnen ze opnieuw worden vastgesteld in de regionale coördinatievergaderingen en goedgekeurd door het WTECV. Dit niveau moet consistent zijn met bestaande geografische sectoren.

Indeling in vlootsegmenten per gebied

	Lengteklassen (LOA) ⁽¹⁾					
	0-< 10 m 0-< 6 m	10-< 12 m 6-< 12 m	12-< 18 m	18-< 24 m	24-< 40 m	40 m of langer
Actieve vaartuigen						
die gebruik maken van „actief” vistuig	Boomkorren					
	Demersale trawlers en/of demersale zegens					
	Pelagische trawlers					
	Ringzegen					
	Vaartuigen voor de dregnetvisserij					
	Vaartuigen die gebruik maken van ander actief vistuig					
	Vaartuigen die uitsluitend gebruik maken van polyvalent „actief vistuig”					
die gebruik maken van „passief” vistuig	Vaartuigen die gebruik maken van haken	(²)	(²)			
	Drijfnetten en/of vaste netten					
	Vaartuigen die gebruik maken van korven en/of vallen					
	Vaartuigen die gebruik maken van ander passief vistuig					
	Vaartuigen die uitsluitend gebruik maken van polyvalent „passief vistuig”					
die gebruik maken van polyvalent vistuig	Vaartuigen die gebruik maken van actief en passief vistuig					
Inactieve vaartuigen						

⁽¹⁾ Voor vaartuigen in de Middellandse Zee en de Zwarte Zee met een lengte van minder dan 12 meter zijn de volgende lengtecategorieën vastgesteld: 0-< 6, 6-< 12 meter. Voor alle overige gebieden zijn de lengteklassen 0-< 10 en 10-< 12 meter vastgesteld.

⁽²⁾ Vaartuigen met een lengte van minder dan 12 meter die gebruik maken van passief vistuig in de Middellandse Zee en de Zwarte Zee, kunnen worden ingedeeld naar type vistuig.

Aanhangsel IV

Visserijactiviteit (metier) per gebied

1. Oostzee (ICES-deelsectoren 22-32)

Niveau 1	Niveau 2	Niveau 3	Niveau 4	Niveau 5	Niveau 6	LOA-klassen (m)					
Activiteit	Vistuigcategoriën	Groepen vistuig	Vistuigtype	Verzameling van doelsoorten (e)	Maaswijdte en andere selectieve voorzieningen	<10	10<12	12<18	18<24	24<40	40 & +
Visserijactiviteit	Trawls	Bodem trawls	Bodemottertrawl [OTB]	Schaaldieren	(b)						
				Demersale vissen	(b)						
				Kleine pelagische vissen	(b)						
				Zoetwatersoorten	(b)						
			Ottertrawl met meervoudige optuiging [OTT]	Schaaldieren	(b)						
				Demersale vissen	(b)						
				Kleine pelagische vissen	(b)						
			Bodemspantrawl [PTB]	Demersale vissen	(b)						
				Kleine pelagische vissen	(b)						
				Zoetwatersoorten	(b)						
			Pelagische trawls	Zwevende ottertrawl [OTM]	Demersale vissen	(b)					
					Kleine pelagische vissen	(b)					
		Zoetwatersoorten			(b)						
		Zwevende spantrawl [PTM]		Demersale vissen	(b)						
				Kleine pelagische vissen	(b)						
				Zoetwatersoorten	(b)						
		Haken en lijnen	Schepnetten en lijnen	Handlijnen en hengelsnoeren [LHP] [LHM]	Vinvis	(b)					
					Drijvende beuggen [LLD]	Kleine pelagische vissen	(b)				
			Anadrome soorten	(b)							

Niveau 1	Niveau 2	Niveau 3	Niveau 4	Niveau 5	Niveau 6	LOA-klassen (m)							
Activiteit	Vistuingcategoriën	Groepen vistuing	Vistuingtype	Verzameling van doelsoorten ^(a)	Maaswijdte en andere selectieve voorzieningen	< 10	10 < 12	12 < 18	18 < 24	24 < 40	40 & +		
			Grondbeugen [LLS]	Demersale vissen	^(b)								
				Kleine pelagische vissen	^(b)								
				Zoetwatersoorten	^(b)								
				Anadrome soorten	^(b)								
				Katadrome soorten	^(b)								
	Vallen	Vallen	Korven en vallen [FPO] ^(c)	Demersale vissen	^(b)								
				Kleine pelagische vissen	^(b)								
				Zoetwatersoorten	^(b)								
				Anadrome soorten	^(b)								
				Katadrome soorten	^(b)								
			Fuiken [FYK] ^(c)	Demersale vissen	^(b)								
				Kleine pelagische vissen	^(b)								
				Zoetwatersoorten	^(b)								
				Anadrome soorten	^(b)								
				Katadrome soorten	^(b)								
			Vaste onbedekte kommen [FPN]	Demersale vissen	^(b)								
				Kleine pelagische vissen	^(b)								
				Zoetwatersoorten	^(b)								
				Anadrome soorten	^(b)								
				Katadrome soorten	^(b)								
Netten	Netten	Schakelnet [GTR]	Demersale vissen	^(b)									
			Kleine pelagische vissen	^(b)									

Niveau 1	Niveau 2	Niveau 3	Niveau 4	Niveau 5	Niveau 6	LOA-klassen (m)					
Activiteit	Vistuigcategorien	Groepen vistuig	Vistuigtype	Verzameling van doelsoorten ^(a)	Maaswijdte en andere selectieve voorzieningen	< 10	10 < 12	12 < 18	18 < 24	24 < 40	40 & +
				Zoetwatersoorten	^(b)						
			Geankerd kieuwnet [GNS]	Demersale vissen	^(b)						
				Kleine pelagische vissen	^(b)						
				Zoetwatersoorten	^(b)						
				Anadrome soorten	^(b)						
				Katadrome soorten	^(b)						
	Zegen	Omsluitingsnetten	Ringzegen [PS]	Kleine pelagische vissen	^(b)						
			Zegen	„Fly shooting”-zegen	Demersale vissen	^(b)					
				Zoetwatersoorten	^(b)						
			Ankerzegen [SDN]	Demersale vissen	^(b)						
				Kleine pelagische vissen	^(b)						
			Spanzegen [SPR]	Demersale vissen	^(b)						
			Strand- en bootzegen [SB] [SV]	Vinvis	^(b)						
	Ontbrekende gegevens over de visserijactiviteit			Ontbrekende gegevens over de visserijactiviteit							
Andere activiteit dan de visserij				Andere activiteit dan de visserij							
Inactief				Inactief							
Recreatievisserij				Uitsluitend voor de volgende soorten: zalm, kabeljauw, aal, haai	Niet van toepassing	Alle (eventuele) vaartuigcategorien samen					

^(a) Het deel van de vangst dat wordt gehouden, dient te worden ingedeeld naar verzameling van doelsoorten (schaaldieren, demersale vissen enz.) op het niveau van de visreis of, zo mogelijk, op het niveau van de visserijactiviteit, en gesorteerd naar gewicht of totale waarde in het geval van waardevolle soorten (bv. *Nephrops*, *garnaal*). De verzameling van doelsoorten die op de eerste plaats komt te staan, wordt beschouwd als in de indeling op te geven verzameling van doelsoorten.

^(b) Zoals vastgesteld bij de Verordeningen van de Raad (EG) nr. 88/98 (PB L 9 van 15.1.1998, blz. 1) en (EG) nr. 2187/2005 (PB L 349 van 31.12.2005, blz. 1).

^(c) Met inbegrip van aal in de in Verordening (EG) nr. 1100/2007 van de Raad (PB L 248 van 22.9.2007, blz. 17) bedoelde beheers-eenheden.

Opmerking:

In voorkomend geval worden proefstudies uitgevoerd voor de vaststelling van protocols voor het toezicht op de binnenvisserij op aal.

Niveau 1	Niveau 2	Niveau 3	Niveau 4	Niveau 5	Niveau 6	LOA-klassen (m)							
Activiteit	Vistuigcategoriën	Groepen vistuig	Vistuigtype	Verzameling van doelsoorten (a)	Maaswijdte en andere selectieve voorzieningen	< 10	10-12	12-18	18-24	24-40	40 & +		
			Boomkor [TBB]	Schaaldieren	(b)								
				Demersale vissen	(b)								
				Schaaldieren en demersale vissen	(b)								
		Pelagische trawls	Zwevende ottertrawl [OTM]	Kleine pelagische vissen	(b)								
				Demersale vissen	(b)								
			Zwevende spantrawl [PTM]	Kleine pelagische vissen	(b)								
				Demersale vissen	(b)								
			Haken en lijnen	Schepnetten en lijnen	Handlijnen en hengelsnoeren [LHP] [LHM]	Vinvis	(b)						
				Beug	Grondbeugen [LLS]	Demersale vissen	(b)						
	Vallen	Vallen (c)	Korven en vallen [FPO]	Weekdieren	(b)								
				Schaaldieren	(b)								
				Vinvis	(b)								
			Fuiken [FYK]	Katadrome soorten	(b)								
	Netten	Netten	Schakelnet [GTR]	Demersale vissen	(b)								
				Geankerd kieuwnet [GNS]	Kleine pelagische vissen	(b)							
					Demersale vissen	(b)							
			Drijfnet [GND]	Kleine pelagische vissen	(b)								
				Demersale vissen	(b)								
			Zegen	Omsluitingsnetten	Ringzegen [PS]	Kleine pelagische vissen	(b)						
	„Fly shooting”-zegen	Demersale vissen			(b)								
	Ankerzegen [SDN]	Demersale vissen			(b)								
Spanzegen [SPR]	Demersale vissen	(b)											

Niveau 1	Niveau 2	Niveau 3	Niveau 4	Niveau 5	Niveau 6	LOA-klassen (m)					
Activiteit	Vistuigcategoriën	Groepen vistuig	Vistuigtype	Verzameling van doelsoorten ^(a)	Maaswijdte en andere selectieve voorzieningen	<10	10-<12	12-<18	18-<24	24-<40	40 & +
			Strand- en bootzegen [SB] [SV]	Vinvis	^(b)						
	Ander vistuig	Ander vistuig	Glasaalvisserij	Glasaal	^(b)						
	Andere (specificeer)	Andere (specificeer)			^(b)						
Andere activiteit dan de visserij				Andere activiteit dan de visserij							
Inactief				Inactief							
Recreatievisserij				Uitsluitend voor de volgende soorten: kabeljauw, aal, haai	Niet van toepassing	Alle (eventuele) vaartuigcategoriën samen					

^(a) Het deel van de vangst dat wordt gehouden, dient te worden ingedeeld naar verzameling van doelsoorten (schaaldieren, koptogten, demersale vissen enz.) op het niveau van de visreis of, zo mogelijk, op het niveau van de visserijactiviteit, en gesorteerd naar gewicht of totale waarde in het geval van waardevolle soorten (bv. *Nephrops*, *tonijn*). De verzameling van doelsoorten die op de eerste plaats komt te staan, wordt beschouwd als in de indeling op te geven verzameling van doelsoorten.

^(b) Zoals vastgesteld bij de Verordeningen van de Raad (EEG) nr. 1899/85 (PB L 179 van 11.7.1985, blz. 2), (EEG) nr. 1638/87 (PB L 153 van 13.6.1987, blz. 7) en (EG) nr. 850/98 (PB L 125 van 27.4.1998, blz. 1), Verordeningen van de Commissie (EG) nr. 2056/2001 (PB L 277 van 20.10.2001, blz. 13) en (EG) nr. 494/2002 (PB L 77 van 20.3.2002, blz. 8) en Verordening (EG) nr. 40/2008 van de Raad (PB L 19 van 23.1.2008, blz. 1).

^(c) Met inbegrip van aal in de in Verordening (EG) nr. 1100/2007 bedoelde beheerseenheden.

Opmerking:

In voorkomend geval worden proefstudies uitgevoerd voor de vaststelling van protocols voor het toezicht op de binnenvisserij op aal.

3. Het noordelijke deel van de Atlantische Oceaan (ICES-gebieden V-XIV en NAFO-gebieden)

Niveau 1	Niveau 2	Niveau 3	Niveau 4	Niveau 5	Niveau 6	LOA-klassen (m)						
Activiteit	Vistuigcategoriën	Groepen vistuig	Vistuigtype	Verzameling van doelsoorten ^(a)	Maaswijdte en andere selectieve voorzieningen	<10	10-<12	12-<18	18-<24	24-<40	40 & +	
Visserijactiviteit	Korren	Korren	Vanaf een schip bediende kor [DRB]	Weekdieren	^(b)							
			Gemechaniseerde dreg/dreg met zuiger [HMD]	Weekdieren	^(b)							
	Trawls	Bodem trawls	Bodemotter-trawl [OTB]	Weekdieren	^(b)							
				Schaaldieren	^(b)							
				Demersale vissen	^(b)							
				Schaaldieren en demersale vissen	^(b)							
			Koppotigen en demersale vissen	^(b)								
			Kleine pelagische vissen	^(b)								

Niveau 1	Niveau 2	Niveau 3	Niveau 4	Niveau 5	Niveau 6	LOA-klassen (m)						
Activiteit	Vistuigcategoriën	Groepen vistuig	Vistuigtype	Verzameling van doelsoorten ^(a)	Maaswijdte en andere selectieve voorzieningen	< 10	10-12	12-18	18-24	24-40	40 & +	
	Haken en lijnen	SchepNetten en lijnen	Handlijnen en hengelsnoeren [LHP] [LHM]	Vinvis	^(b)							
				Koppotigen	^(b)							
			Sleeplijnen [LTL]	Grote pelagische vissen	^(b)							
		Beug	Drijvende beugen [LLD]	Grote pelagische vissen	^(b)							
				Demersale vissen	^(b)							
				Diepzeesoorten	^(b)							
			Grondbeugen [LLS]	Diepzeesoorten	^(b)							
		Demersale vissen		^(b)								
		Vallen	Vallen ^(c)	Korven en vallen [FPO]	Weekdieren	^(b)						
					Schaaldieren	^(b)						
	Vinvis				^(b)							
	Fuiken [FYK]			Katadrome soorten	^(b)							
				Demersale soorten.	^(b)							
	Vaste onbedekte kommen [FPN]			Grote pelagische vissen	^(b)							
	Netten			Netten	Schakelnet [GTR]	Demersale vissen	^(b)					
		Kleine pelagische vissen	^(b)									
		Demersale vissen	^(b)									
		Schaaldieren	^(b)									
Diepzeesoorten		^(b)										
Drijfnet [GND]		Kleine pelagische vissen	^(b)									
		Demersale vissen	^(b)									
Zegen	Omsluitingsnetten	Ringzegen [PS]	Kleine pelagische vissen	^(b)								
			Grote pelagische vissen	^(b)								
	Zegen	„Fly shooting”-zegen	Demersale vissen	^(b)								
		Ankerzegen [SDN]	Demersale vissen	^(b)								

Niveau 1	Niveau 2	Niveau 3	Niveau 4	Niveau 5	Niveau 6	LOA-klassen (m)					
Activiteit	Vistuigcategoriën	Groepen vistuig	Vistuigtype	Verzameling van doelsoorten ^(a)	Maaswijdte en andere selectieve voorzieningen	< 10	10-12	12-18	18-24	24-40	40 & +
			Spanzegen [SPR]	Demersale vissen	^(b)						
			Strand- en bootzegen [SB] [SV]	Vinvis	^(b)						
	Ander vistuig	Ander vistuig	Glasaalvisserij	Glasaal	^(b)						
	Andere (specificeer)	Andere (specificeer)			^(b)						
Andere activiteit dan de visserij				Andere activiteit dan de visserij							
Inactief				Inactief							
Recreatievisserij				Uitsluitend voor de volgende soorten: zalm, zeebaars, haai, aal (uitsluitend voor ICES-gebieden)	Niet van toepassing	Alle (eventuele) vaartuigcategoriën samen					

^(a) Het deel van de vangst dat wordt gehouden, dient te worden ingedeeld naar verzameling van doelsoorten (schaaldieren, koppotigen, demersale vissen, enz.) op het niveau van de visreis of, zo mogelijk, op het niveau van de visserijactiviteit, en gesorteerd naar gewicht of totale waarde in het geval van waardevolle soorten (bv. *Nephrops*, *tonijn*). De verzameling van doelsoorten die op de eerste plaats komt te staan, wordt beschouwd als in de indeling op te geven verzameling van doelsoorten.

^(b) Zoals vastgesteld bij de Verordeningen van de Raad (EG) nr. 850/98, (EG) nr. 2549/2000 (PB L 292 van 21.11.2000, blz. 5), Verordeningen (EG) nr. 2056/2001 en (EG) nr. 494/2002, Verordening (EG) nr. 1386/2007 van de Raad (PB L 318 van 5.12.2007, blz. 1) en Verordening (EG) nr. 40/2008.

^(c) Met inbegrip van aal in de in Verordening (EG) nr. 1100/2007 bedoelde beheerseenheden.

Opmerking:

In voorkomend geval worden proefstudies uitgevoerd voor de vaststelling van protocols voor het toezicht op de binnenvisserij op aal.

4) Middellandse Zee en Zwarte Zee

Niveau 1	Niveau 2	Niveau 3	Niveau 4	Niveau 5	Niveau 6	LOA-klassen (m)					
Activiteit	Vistuigcategoriën	Groepen vistuig	Vistuigtype	Verzameling van doelsoorten ^(a)	Maaswijdte en andere selectieve voorzieningen	< 6	6-12	12-18	18-24	24-40	40 & +
Visserijactiviteit	Korren	Korren	Vanaf een schip bediende kor [DRB]	Weekdieren	^(b)						
	Trawls	Bodem trawls	Bodemottertrawl [OTB]	Demersale soorten.	^(b)						
				Diepzeesoorten	^(b)						
				Demersale soorten en diepzeesoorten ^(c)	^(b)						
			Ottertrawl met meervoudige optuiging [OTT]	Demersale soorten.	^(b)						

Niveau 1	Niveau 2	Niveau 3	Niveau 4	Niveau 5	Niveau 6	LOA-klassen (m)						
Activiteit	Vistuigcategoriën	Groepen vistuig	Vistuigtype	Verzameling van doelsoorten ^(a)	Maaswijdte en andere selectieve voorzieningen	< 6	6 < 12	12 < 18	18 < 24	24 < 40	40 & +	
			Bodemspantrawl [PTB]	Demersale soorten.	^(b)							
			Boomkor [TBB]	Demersale soorten.	^(b)							
		Pelagische trawls	Zwevende ottertrawl [OTM]	Demersale en pelagische soorten door elkaar	^(b)							
			Zwevende spantrawl [PTM]	Kleine pelagische vissen	^(b)							
	Haken en lijnen	Schepnetten en lijnen	Handlijnen en hengelsnoeren [LHP] [LHM]	Vinvis	^(b)							
				Koppotigen	^(b)							
			Sleeplijnen [LTL]	Grote pelagische vissen	^(b)							
		Beug	Drijvende beugen [LLD]	Grote pelagische vissen	^(b)							
			Grondbeugen [LLS]	Demersale vissen	^(b)							
	Vallen	Vallen ^(d)	Korven en vallen [FPO]	Demersale soorten.	^(b)							
				Fuiken [FYK]	Katadrome soorten	^(b)						
			Vaste onbedekte kommen [FPN]	Demersale soorten.	^(b)							
				Grote pelagische vissen	^(b)							
	Netten	Netten	Schakelnet [GTR]	Demersale soorten.	^(b)							
				Geankerd kieuwnet [GNS]	Kleine en grote pelagische vissen	^(b)						
			Drijfnet [GND]	Demersale soorten.	^(b)							
				Kleine pelagische vissen	^(b)							
				Demersale vissen	^(b)							
	Zegen	Omsluitingsnetten	Ringzegen [PS]	Kleine pelagische vissen	^(b)							
				Grote pelagische vissen	^(b)							
Lampara's [LA]			Kleine en grote pelagische vissen	^(b)								

Niveau 1	Niveau 2	Niveau 3	Niveau 4	Niveau 5	Niveau 6	LOA-klassen (m)					
Activiteit	Vistuigcategorien	Groepen vistuig	Vistuigtype	Verzameling van doelsoorten (a)	Maaswijdte en andere selectieve voorzieningen	<6	6-<12	12-<18	18-<24	24-<40	40 & +
		Zegen	„Fly shooting”-zegen	Demersale soorten.	(b)						
			Ankerzegen [SDN]	Demersale soorten.	(b)						
			Spanzegen [SPR]	Demersale soorten.	(b)						
			Strand- en bootzegen [SB] [SV]	Demersale soorten.	(b)						
	Ander vistuig	Ander vistuig	Glasaalvisserij	Glasaal	(b)						
	Andere (specificeer)	Andere (specificeer)			(b)						
Andere activiteit dan de visserij				Andere activiteit dan de visserij							
Inactief				Inactief							
Recreatievisserij				Uitsluitend voor de volgende soorten: Blauwvintonijn, aal, haai	Niet van toepassing	Alle (eventuele) vaartuigcategorien samen					

(a) Het deel van de vangst dat wordt gehouden, dient te worden ingedeeld naar verzameling van doelsoorten (schaaldieren, koppotigen, demersale vissen enz.) op het niveau van de visreis of, zo mogelijk, op het niveau van de visserijactiviteit, en gesorteerd naar gewicht of totale waarde in het geval van waardevolle soorten (bv. *Nephrops*, *tonijn*). De verzameling van doelsoorten die op de eerste plaats komt te staan, wordt beschouwd als in de indeling op te geven verzameling van doelsoorten.

(b) Zoals vastgesteld bij Verordening (EG) nr. 1967/2006 van de Raad (PB L 409 van 30.12.2006, blz. 9).

(c) Verwijst uitsluitend naar rode garnaal *Aristaeomorpha foliacea* en *Aristeus antennatus* (soorten die niet onder de definitie van diepzee-soorten in Verordening (EG) nr. 2347/2002 (PB L 351 van 28.12.2002, blz. 6) vallen).

(d) Met inbegrip van aal in de in Verordening (EG) nr. 1100/2007 bedoelde beheerseenheden.

Opmerking:

In voorkomend geval worden proefstudies uitgevoerd voor de vaststelling van protocols voor het toezicht op de binnenvisserij op aal.

5. Andere gebieden waar de visserij wordt beoefend door EU-vaartuigen en die worden beheerd door ROVB's waarbij de Gemeenschap partij of waarnemer is (bv. ICCAT, IOTC, CECAF ...)

Niveau 1	Niveau 2	Niveau 3	Niveau 4	Niveau 5	Niveau 6	LOA-klassen (m)					
Activiteit	Vistuigcategorien	Groepen vistuig	Vistuigtype	Verzameling van doelsoorten (a)	Maaswijdte en andere selectieve voorzieningen	<10	10-<12	12-<18	18-<24	24-<40	40 & +
Visserijactiviteit	Trawls	Bodem trawls	Bodemottertrawl [OTB]	Schaaldieren	(b)						
				Demersale vissen	(b)						
				Koppotigen en demersale vissen	(b)						
			Ottertrawl met meervoudige optuiging [OTT]	Schaaldieren	(b)						

Niveau 1	Niveau 2	Niveau 3	Niveau 4	Niveau 5	Niveau 6	LOA-klassen (m)					
Activiteit	Vistuingcategorieën	Groepen vistuing	Vistuingtype	Verzameling van doelsoorten ^(a)	Maaswijdte en andere selectieve voorzieningen	< 10	10-12	12-18	18-24	24-40	40 & +
		Pelagische trawls	Zwevende ottertrawl [OTM]	Kleine pelagische vissen	^(b)						
	Haken en lijnen	Schepnetten en lijnen	Handlijnen en hengelsnoeren [LHP] [LHM]	Grote pelagische vissen	^(b)						
				Demersale vissen	^(b)						
	Beug		Drijvende beugen [LLD]	Grote pelagische vissen	^(b)						
			Grondbeugen [LLS]	Demersale vissen	^(b)						
	Vallen	Vallen	Korven en vallen [FPO]	Schaaldieren	^(b)						
				Vinvis	^(b)						
	Netten	Netten	Schakelnet [GTR]	Demersale vissen	^(b)						
			Geankerd kieuwnet [GNS]	Demersale vissen	^(b)						
			Drijfnet [GND]	Demersale vissen	^(b)						
	Zegen	Omsluitingsnetten	Ringzegen [PS]	Kleine pelagische vissen	^(b)						
				Grote pelagische vissen	^(b)						
	Andere (specificeer)	Andere (specificeer)			^(b)						
Andere activiteit dan de visserij				Andere activiteit dan de visserij							
Inactief				Inactief							

^(a) Het deel van de vangst dat wordt gehouden, dient te worden ingedeeld naar verzameling van doelsoorten (schaaldieren, koppotigen, demersale vissen enz.) op het niveau van de visreis of, zo mogelijk, op het niveau van de visserijactiviteit, en gesorteerd naar gewicht of totale waarde in het geval van waardevolle soorten (bv. *Nephrops*, tonijn). De verzameling van doelsoorten die op de eerste plaats komt te staan, wordt beschouwd als in de indeling op te geven verzameling van doelsoorten.

^(b) Zoals vastgesteld bij de Verordeningen (EG) van de Raad nr. 600/2004 (PB L 97 van 1.4.2004, blz. 1), (EG) nr. 830/2004 (PB L 127 van 29.4.2004, blz. 31), (EG) nr. 115/2006 (PB L 21 van 25.1.2006, blz. 1), (EG) nr. 563/2006 (PB L 105 van 13.4.2006, blz. 33), (EG) nr. 764/2006 (PB L 141 van 29.5.2006, blz. 1), (EG) nr. 805/2006 (PB L 151 van 6.6.2006, blz. 1), (EG) nr. 1562/2006 (PB L 290 van 20.10.2006, blz. 1), (EG) nr. 1563/2006 (PB L 290, 20.10.2006, blz. 6), (EG) nr. 1801/2006 (PB L 343 van 8.12.2006, blz. 1), (EG) nr. 2027/2006 (PB L 414 van 30.12.2006, blz. 1), (EG) nr. 450/2007 (PB L 109 van 26.4.2007, blz. 1), (EG) nr. 753/2007 (PB L 172 van 30.6.2007, blz. 1), (EG) nr. 893/2007 (PB L 205 van 7.8.2007, blz. 1), (EG) nr. 894/2007 (PB L 205 van 7.8.2007, blz. 35), (EG) nr. 1386/2007 (PB L 318 van 5.12.2007, blz. 1), (EG) nr. 1446/2007 (PB L 331 van 17.12.2007, blz. 1), (EG) nr. 31/2008 (PB L 15 van 18.1.2008, blz. 1), (EG) nr. 241/2008 (PB L 75 van 18.3.2008, blz. 49) en (EG) nr. 242/2008 (PB L 75 van 18.3.2008, blz. 51).

Aanhangsel V

Voor de gegevensverzameling gebruikte aggregatieniveaus

		Subregio's of visgronden	Regio's	Supraregio's
		1	2	3
Metier*Vlootsegment (Cel)	A	A1	A2	A3
Metier	B	B1	B2	B3
Vlootsegment	C	C1	C2	C3

Opmerking:

Aangezien de plaats van de visserijactiviteit kan verwijzen naar subregio's, regio's of supraregio's, geeft het aanhangsel een overzicht van de verschillende niveaus voor de gegevensverzameling (of aggregatieniveaus).

Aanhangsel VI

Lijst van economische variabelen

Groep variabelen	Variabele	Specificatie voor de gegevensverzameling ⁽¹⁾	Eenheid	Definitie Structurele bedrijfsstatistieken (SBS) Verordening (EG) nr. 2700/98 van de Commissie ⁽²⁾	Richtsnoer
Inkomsten	Brutowaarde van aangelande vangsten	Transversaal	Euro	12 11 0 met uitzondering van lid 4	
	Inkomsten uit de verhuur van quota of andere visrechten		Euro	12 11 0 met uitzondering van lid 4	
	Rechtstreekse subsidies ⁽³⁾		Euro	12 11 0 met uitzondering van lid 4	
	Andere inkomsten ⁽⁴⁾		Euro	12 11 0 met uitzondering van lid 4	
Personeelskosten	Lonen van de bemanning ⁽⁵⁾		Euro	13 31 0	
	Toegerekende waarde van niet-betaalde arbeid ⁽⁶⁾		Euro	13 32 0	
Energiekosten	Energiekosten ⁽⁷⁾		Euro	20 11 0 (13 11 0)	
Reparatie- en onderhoudskosten	Reparatie- en onderhoudskosten ⁽⁸⁾		Euro	(13 11 0)	ESR ⁽⁹⁾ 3.70. e) (1) (2)
Andere bedrijfskosten	Variabele kosten ⁽¹⁰⁾		Euro	(13 11 0)	
	Niet-variabele kosten ⁽¹¹⁾		Euro	(13 11 0)	
	Betalingen in verband met de (ver)huur van quota of andere visrechten		Euro	(13 11 0)	
Kapitaalkosten	Jaarlijkse afschrijving ⁽¹²⁾		Euro		ESR 6.02. tot en met 6.05.
Kapitaalwaarde	Waarde van het fysieke kapitaal: afgeschreven vervangingswaarde ⁽¹³⁾		Euro		ESR 7.09. tot en met 7.24
	Waarde van het fysieke kapitaal: afgeschreven historische waarde ⁽¹³⁾		Euro		ESR 7.09. tot en met 7.24
	Waarde van de quota en andere visrechten ⁽¹⁴⁾		Euro		ESR 7.09. tot en met 7.24
Investeringen	Investeringen in fysiek kapitaal ⁽¹⁵⁾		Euro	15 11 0	ESR 3.102. tot en met 3.111.
Financiële situatie	Verhouding schulden/activa ⁽¹⁶⁾		%		
Werkgelegenheid	In dienst genomen bemanning ⁽¹⁷⁾		Aantal	16 11 0; 16 13 0; 16 13 1; 16 13 2 16 13 5; 16 14 0 16 15 0	ESR 11.32. tot en met 11.34
	VTE Nationaal ⁽¹⁸⁾		Aantal	16 11 0; 16 13 0 16 13 1; 16 13 2 16 13 5; 16 14 0 16 15 0	ESR 11.32. tot en met 11.34
	VTE geharmoniseerd ⁽¹⁹⁾		Aantal	16 11 0; 16 13 0 16 13 1; 16 13 2 16 13 5; 16 14 0 16 15 0	ESR 11.32. tot en met 11.34

Groep variabelen	Variabele	Specificatie voor de gegevensverzameling ⁽¹⁾	Eenheid	Definitie Structurele bedrijfsstatistieken (SBS) Verordening (EG) nr. 2700/98 van de Commissie ⁽²⁾	Richtsnoer
Vloot	Nummer	Transversaal	Aantal	Niet van toepassing	Niet van toepassing
	Gemiddelde LOA	Transversaal	Meter	Niet van toepassing	Niet van toepassing
	Gemiddelde tonnage van het vaartuig	Transversaal	GT	Niet van toepassing	Niet van toepassing
	Gemiddeld vermogen van het vaartuig	Transversaal	kW	Niet van toepassing	Niet van toepassing
	Gemiddelde leeftijd	Transversaal	Totaal	Niet van toepassing	Niet van toepassing
Benutte inspanning	Zeedagen	Transversaal	Dagen	Niet van toepassing	Niet van toepassing
	Energieverbruik		Liter	Niet van toepassing	Niet van toepassing
Aantal visserijondernemingen/eenheden	Aantal visserijondernemingen/eenheden ⁽²⁰⁾	Per lengtecategorie 1) vaartuig in eigendom 2) 2-5 vaartuigen in eigendom 3) > 5 vaartuigen in eigendom	Aantal	Niet van toepassing	Niet van toepassing
Productiewaarde per soort	Waarde van de aangelande vangsten per soort	Transversaal	Euro	Niet van toepassing	Niet van toepassing
	Gemiddelde prijs per soort ⁽²¹⁾	Transversaal	Euro/kg	Niet van toepassing	Niet van toepassing

⁽¹⁾ Economische variabelen moeten op jaarbasis worden verzameld op niveau C3 (aanhangel V), met uitzondering van die welke zijn aangemerkt als transversale variabelen en die op een gedetailleerder niveau worden verzameld (als omschreven in aanhangsel VIII) en volgens een hogere frequentie.

⁽²⁾ PB L 344 van 18.12.1998, blz. 49.

⁽³⁾ Met inbegrip van rechtstreekse betalingen, bv. vergoeding voor de stopzetting van de visserij, terugbetaling van brandstofaccijnzen of soortgelijke forfaitaire compensatiebetalingen. Sociale uitkeringen, indirecte subsidies, zoals verlaagde accijnzen op productiemiddelen zoals brandstof en investeringsubsidies zijn hier niet onder begrepen.

⁽⁴⁾ Met inbegrip van andere inkomsten uit het gebruik van het vaartuig, bv. recreatieve visserij, toerisme, accijnzen op olieproductieplatforms enz., en verzekeringspremies voor schade aan/verlies van vistuig/vaartuig.

⁽⁵⁾ Met inbegrip van kosten voor sociale zekerheid.

⁽⁶⁾ Bijvoorbeeld door de eigenaar van het vaartuig geleverde arbeid. De gekozen methodologie dient door de lidstaten te worden toegelicht in hun nationale programma.

⁽⁷⁾ Met uitzondering van smeerolie. Zo mogelijk uitgesplitst naar soort (petroleum, diesel, biobrandstof enz.).

⁽⁸⁾ Brutokosten van onderhoud en reparaties van vaartuigen en vistuig.

⁽⁹⁾ ESR verwijst naar Europees rekeningensysteem 1995 (EU-Verordening 2223/96, EU-Verordening 1267/2003. Handboek Eurostat ESR 1995).

⁽¹⁰⁾ Met inbegrip van alle aangekochte productiemiddelen (goederen en diensten) die verband houden met de visserijinspanning en/of (aangelande) vangsten.

⁽¹¹⁾ Met inbegrip van aangekochte productiemiddelen die geen verband houden met de visserijinspanning en/of (aangelande) vangsten (inclusief gehuurde uitrusting).

⁽¹²⁾ Geschat volgens [de PIM-methodologie zoals voorgesteld in het verslag over de waardering van het kapitaal van de studie FISH/2005/03: „IREPA Onlus Co-ordinator, 2006. Evaluation of the capital value, investments and capital costs in the fisheries sector Study No FISH/2005/03, 203 p.]. De gegevens en de schattingsprocedures dienen te worden toegelicht in het nationaal programma.

⁽¹³⁾ Waarde van het vaartuig, d.w.z. de romp, de motor, alle uitrusting aan boord en het vistuig. Geschat volgens [de PIM-methodologie zoals voorgesteld in het verslag over de waardering van het kapitaal van de studie FISH/2005/03: „IREPA Onlus Co-ordinator, 2006. Evaluation of the capital value, investments and capital costs in the fisheries sector Study No FISH/2005/03, 203 p.]. De gegevens en de schattingsprocedures dienen te worden toegelicht in het nationaal programma.

⁽¹⁴⁾ In voorkomend geval dient de schattingsmethodologie te worden toegelicht in het nationaal programma.

⁽¹⁵⁾ Verbeteringen aan bestaande vaartuigen/vistuigen in het betrokken jaar.

⁽¹⁶⁾ % schulden in verhouding tot de totale kapitaalwaarde (zoals hierboven gedefinieerd).

⁽¹⁷⁾ Aantal arbeidsplaatsen aan boord, gelijk aan het gemiddelde aantal personen dat werkt voor en wordt betaald door het vaartuig. Dit omvat tijdelijke bemanning en roulerend personeel. [zie het verslag van de studie FISH/2005/14, „LEI WAGENINGENUR Co-ordinator, 2006. Calculation of labour including full-time equivalent (FTE) in fisheries Study No FISH/2005/14, 142 p.].

⁽¹⁸⁾ Voltijdequivalent (VTE) op basis van het nationale referentieniveau voor VTE-werkuren van de bemanningsleden aan boord van het vaartuig (exclusief rusttijden) en de werkuren aan land. Wanneer de jaarlijkse werkuren per bemanningslid het referentieniveau overschrijden, is het VTE gelijk aan 1 per bemanningslid. Zo niet, is het VTE gelijk aan de verhouding tussen de gewerkte uren en het referentieniveau. [De methodologie moet in overeenstemming zijn met de studie FISH/2005/14, „LEI WAGENINGENUR Co-ordinator, 2006. Calculation of labour including full-time equivalent (FTE) in fisheries Study No FISH/2005/14, 142 p.], gewijzigd bij het verslag SGECA 07-01 (15-19 January 2007, Salerno, 21 p. + bijlagen) en moet worden toegelicht in de nationale programma's].

⁽¹⁹⁾ Voltijdequivalent (VTE) gebaseerd op een drempel van 2 000 uren per VTE, volgens de in voetnoot 18 bedoelde methodologie.

⁽²⁰⁾ Situatie per 1 januari zoals vastgesteld in het vlootregister. Medeëigendom (waarbij meer dan 1 persoon betrokken is) dient te worden beschouwd als één eenheid.

⁽²¹⁾ Prijzen in euro per kilogram levend gewicht.

Aanhangsel VII

Lijst van biologische variabelen met specificatie voor de bemonstering van de soorten

(Y = jaarlijks; T = om de drie jaar)

Soort (Nederlands)	Soort (Latijn)	Gebied/Bestand	Soorten groep ^(e)	Leeftijd aantal/ 1 000 t	Gewicht	Ge-slacht	Ge-slachts-rijpheid	Vrucht-baarheid
ICES-gebieden I, II								
Europese aal	<i>Anguilla anguilla</i>	I, II	G1	^(b)	T	T	T	
Torsk	<i>Brosme brosme</i>	I, II	G2	250	T	T	T	
Reuzenhaai	<i>Cetorhinus maximus</i>	I,II	G1					
Atlantisch-Scandinavische haring	<i>Clupea harengus</i>	I, II,V	G1	25	Y	Y	Y	
Scherpsnuitrog	<i>Dipturus oxyrinchus</i>	II	G1					
Zwarte doornhaai	<i>Etmopterus spinax</i>	II	G1					
Kabeljauw	<i>Gadus morhua</i>	I, II	G1	125	Y	Y	Y	
Zwartbekhondshaai	<i>Galeus melastomus</i>	II	G1					
Lodde	<i>Mallotus villosus</i>	I, II	G2					
Schelvis	<i>Melanogrammus aeglefinus</i>	I, II	G1	125	Y	Y	Y	
Blauwe wijting	<i>Micromesistius poutassou</i>	I-IX, XII, XIV	G1	25	Y	Y	Y	
Noordse garnaal	<i>Pandalus borealis</i>	I, II	G1		Y	Y	Y	
Koolvis	<i>Pollachius virens</i>	I, II	G1	125	Y	Y	Y	
Blonde rog	<i>Raja brachyura</i>	I, II	G1					
Stekelrog	<i>Raja clavata</i>	I, II	G1					
Koekoeksrog	<i>Raja naevus</i>	I,II	G1					
Sterrog	<i>Raja radiata</i>	I,II	G1					
Groenlandse heilbot/Zwarte heilbot	<i>Reinhardtius hippoglossoides</i>	I, II	G1	50	Y	Y	Y	

Soort (Nederlands)	Soort (Latijn)	Gebied/Bestand	Soorten groep ^(e)	Leeftijd aantal/ 1 000 t	Gewicht	Geslacht	Geslachtsrijpheid	Vruchtbaarheid
Zalm	<i>Salmo salar</i>	I, II	G1	250	T	T	T	
Makreel	<i>Scomber scombrus</i>	II, IIIa, IV, V, VI, VII, VIII, IX	G1	25	Y	Y	Y	
Roodbaars	<i>Sebastes marinus</i>	I, II	G1	125	Y	Y	Y	
Diepzeeroodbaars	<i>Sebastes mentella</i>	I, II	G1	125	Y	Y	Y	
Zee-engel	<i>Squatina squatina</i>	Alle gebieden						
Horsmakreel	<i>Trachurus trachurus</i>	IIa, IVa, Vb, VIa, VIIa-c, e-k, VIIIabde	G2	25	T	T	T	

Skagerrak en Kattegat — ICES-gebied IIIa

Zandspiering	<i>Ammodytidae</i>	IIIa	G2	50				
Europese aal	<i>Anguilla anguilla</i>	IIIa	G1	^(b)	T	T	T	
Reuzenhaai	<i>Cetorhinus maximus</i>	IIIa	G1					
Haring	<i>Clupea harengus</i>	IV, VIId, IIIa/22-24, IIIa	G1	25	Y	Y	Y	
Grenadiervis	<i>Coryphaenoides rupestris</i>	IIIa	G2	100	T	T	T	
Grauwe poot	<i>Eutrigla gurnardus</i>	IIIa	G2	250	T	T	T	
Kabeljauw	<i>Gadus morhua</i>	IV, VIId, IIIaN	G1	250	Y	Y	Y	
Kabeljauw	<i>Gadus morhua</i>	IIIaS	G1	125	Y	Y	Y	
Witje	<i>Glyptocephalus cynoglossus</i>	IIIa	G2	250	T	T	T	
Schar	<i>Limanda limanda</i>	IIIa	G2	125				
Schelvis	<i>Melanogrammus aeglefinus</i>	IV, IIIa	G1	125	Y	Y	Y	
Wijting	<i>Merlangius merlangus</i>	IIIa	G2	125	T	T	T	
Heek	<i>Merluccius merluccius</i>	IIIa, IV, VI, VII, VIIIab	G1	125	Y	Y	Y	
Blauwe wijting	<i>Micromesistius poutassou</i>	I-IX, XII, XIV	G1	25	Y	Y	Y	

Soort (Nederlands)	Soort (Latijn)	Gebied/Bestand	Soorten groep (°)	Leeftijd aantal/ 1 000 t	Gewicht	Ge-slacht	Ge-slachts-rijpheid	Vrucht-baarheid
Noorse kreeft	<i>Nephrops norvegicus</i>	Functionele eenheid	G1		Y	Y	Y	
Noordse garnaal	<i>Pandalus borealis</i>	IIIa, Iva oost	G1		Y	Y	Y	
Schol	<i>Pleuronectes platessa</i>	IIIa	G1	250	Y	Y	Y	
Koolvis	<i>Pollachius virens</i>	IV, IIIa, VI	G1	125	Y	Y	Y	
Tarbot	<i>Psetta maxima</i>	alle gebieden	G2	250	T	T	T	
Roggen	<i>Rajidae</i> (°)	IIIa	G1					
Makreel	<i>Scomber scombrus</i>	II, IIIa, IV, V, VI, VII, VIII, IX	G1	25	Y	Y	Y	
Griet	<i>Scophthalmus rhombus</i>	IIIa	G2	125	T	T	T	
Hondshaai	<i>Scyliorhinus canicula</i>	IIIa	G1					
Haaien	<i>Shark-like selachii</i> (°)	IIIa	G1					
Tong	<i>Solea solea</i>	IIIa, 22	G1	250	Y	Y	Y	
Sprot	<i>Sprattus sprattus</i>	IIIa	G1	500	Y	Y	Y	
Kever	<i>Trisopterus esmarki</i>	IV, IIIa	G2	25				

Oostzee — ICES-deelsectoren 22-32

Europese aal	<i>Anguilla anguilla</i>	IIIb-d	G1	(°)	T	T	T	
Haring	<i>Clupea harengus</i>	22-24/25-29, 32/30/31/ Golf van Riga	G1	25	Y	Y	Y	
Marene	<i>Coregonus lavaretus</i>	III d	G2	250	T	T	T	
Snoek	<i>Esox lucius</i>	III d	G2	250	T	T	T	
Kabeljauw	<i>Gadus morhua</i>	22-24/25-32	G1	125	Y	Y	Y	
Schar	<i>Limanda limanda</i>	22-32	G2	125	T	T	T	
Baars	<i>Perca fluviatilis</i>	III d	G2	250	T	T	T	
Bot	<i>Platichthys flesus</i>	22-32	G2	250	T	T	T	

Soort (Nederlands)	Soort (Latijn)	Gebied/Bestand	Soorten groep ^(e)	Leeftijd aantal/ 1 000 t	Gewicht	Geslacht	Geslachtsrijpheid	Vruchtbaarheid
Schol	<i>Pleuronectes platessa</i>	22-32	G2	250	T	T	T	
Tarbot	<i>Psetta maxima</i>	22-32	G2	250	T	T	T	
Zalm	<i>Salmo salar</i>	22-31/32	G1	250	Y	Y	Y	
Zeeforel	<i>Salmo trutta</i>	22-32	G2	250	T	T	T	
Snoekbaars	<i>Sander lucioperca</i>	III d	G2	250	T	T	T	
Griet	<i>Scophthalmus rhombus</i>	22-32	G2	125	T	T	T	
Tong	<i>Solea solea</i>	22	G1	125	Y	Y	Y	
Sprot	<i>Sprattus sprattus</i>	22-32	G1	50	Y	Y	Y	

Noordzee en Kanaal Oost — ICES-gebieden IV, VII d

Zandspiering	<i>Ammodytidae</i>	IV	G2	25				
Zeewolf	<i>Anarhichas spp.</i>	IV	G2	250				
Europese aal	<i>Anguilla anguilla</i>	IV, VII d	G1	^(b)	T	T	T	
Zilvermelten	<i>Argentina spp.</i>	IV	G2	50				
Engelse poon	<i>Aspitrigla cuculus</i>	IV	G2	250	T	T	T	
Torsk	<i>Brosme brosme</i>	IV, III a	G2	250	T	T	T	
Bruine doornhaai	<i>Centrophorus squamosus</i>	IV	G1					
Zwarte lantaarnhaai	<i>Centrosyllium fabricii</i>	VII d	G1					
Portugese hondshaai	<i>Centroscyllium coelolepis</i>	VII	G1					
Langsnuitdoornhaai	<i>Centroscyllium crepidater</i>	VII d	G1					
Reuzenhaai	<i>Cetorhinus maximus</i>	IV, VII d	G1					
Haring	<i>Clupea harengus</i>	IV, VII d, III a	G1	25	Y	Y	Y	

Soort (Nederlands)	Soort (Latijn)	Gebied/Bestand	Soorten groep (*)	Leeftijd aantal/ 1 000 t	Gewicht	Geslacht	Geslachtsrijpheid	Vruchtbaarheid
Noordzeegarnaal	<i>Crangon crangon</i>	IV, VIId	G2		T	T	T	
Zwarte haai	<i>Dalatias licha</i>	VIId	G1					
Pijlstaartrog	<i>Dasyatis pastinaca</i>	VIId	G1					
Spitssnuitdoornhaai	<i>Deania calcea</i>	VIIa	G1					
Zeebaars	<i>Dicentrarchus labrax</i>	IV, VIId	G2	125	T	T	T	
Zwarte doornhaai	<i>Etmopterus spinax</i>	IV, VIIa	G1					
Grauwe poon	<i>Eutrigla gurnardus</i>	IV	G2	250	T	T	T	
Kabeljauw	<i>Gadus morhua</i>	IV, VIId, IIIa	G1	125	Y	Y	Y	
Zwartbekhondshaai	<i>Galeus melastomus</i>	VIIa	G1					
Witje	<i>Glyptocephalus cynoglossus</i>	IV	G2	250	T	T	T	
Blauwkeeltje	<i>Helicolenus dactylopterus</i>	IV	G2	250	T	T	T	
Viervlekkige schar-tong	<i>Lepidorhombus boscii</i>	IV, VIId	G2	50	T	T	T	
Scharretong	<i>Lepidorhombus whiffiagonis</i>	IV, VIId	G2	50	T	T	T	
Zandrog	<i>Leucoraja circularis</i>	VIId	G1					
Schar	<i>Limanda limanda</i>	IV, VIId	G2	125	T	T	T	
Zwarte zeeduivel	<i>Lophius budegassa</i>	IV, VIId	G1	125	Y	Y	Y	
Zeeduivel	<i>Lophius piscatorius</i>	IIIa, IV, VI	G1	125	Y	Y	Y	
Noordelijke grenadiervis	<i>Macrourus berglax</i>	IV, IIIa	G2	250	T	T	T	
Schelvis	<i>Melanogrammus aeglefinus</i>	IV, IIIa	G1	125	Y	Y	Y	
Wijting	<i>Merlangius merlangus</i>	IV, VIId	G1	125	Y	Y	Y	
Heek	<i>Merluccius merluccius</i>	IIIa, IV, VI, VII, VIIIab	G1	125	Y	Y	Y	

Soort (Nederlands)	Soort (Latijn)	Gebied/Bestand	Soorten groep (°)	Leeftijd aantal/ 1 000 t	Gewicht	Geslacht	Geslachtsrijpheid	Vruchtbaarheid
Blauwe wijting	<i>Micromesistius poutassou</i>	I-IX, XII, XIV	G1	25	Y	Y	Y	
Tongschar	<i>Microstomus kitt</i>	IV, VIId	G2	100	T	T	T	
Blauwe leng	<i>Molva dypterygia</i>	IV, IIIa	G1	125	T	T	T	
Leng	<i>Molva molva</i>	IV, IIIa	G2	125	T	T	T	
Gewone zeebaarbeel	<i>Mullus barbatus</i>	IV, VIId	G2	125	T	T	T	
Mul	<i>Mullus surmuletus</i>	IV, VIId	G2	125	T	T	T	
Gladde haaien	<i>Mustelus spp. (°)</i>	VIIa	G1					
Noorse kreeft	<i>Nephrops norvegicus</i>	alle functionele eenheden	G1		Y	Y	Y	
Noordse garnaal	<i>Pandalus borealis</i>	IIIa, IVa oost/IVa/IV	G1		T	T	T	
Sint-jakobsschelp	<i>Pecten maximus</i>	VIId	G2		T	T	T	
Gaffelkabeljauw	<i>Phycis blennoides</i>	IV	G2	50	T	T	T	
Middellandse-Zee-gaffelkabeljauw	<i>Phycis phycis</i>	IV	G2	50	T	T	T	
Bot	<i>Platichthys flesus</i>	IV	G2	125	T	T	T	
Schol	<i>Pleuronectes platessa</i>	IV	G1	50	Y	Y	Y	
Schol	<i>Pleuronectes platessa</i>	VIId	G1	125	Y	Y	Y	
Koolvis	<i>Pollachius virens</i>	IV, IIIa, VI	G1	125	Y	Y	Y	
Tarbot	<i>Psetta maxima</i>	IV, VIId	G2	250	T	T	T	
Blonde rog	<i>Raja brachyura</i>	IV	G1					
Stekelrog	<i>Raja clavata</i>	IV, VIId	G1		T	T	T	
Gevlekte rog	<i>Raja montagui</i>	IV, VIId	G1		T	T	T	
Koekoeksrog	<i>Raja naevus</i>	IV, VIId	G1		T	T	T	

Soort (Nederlands)	Soort (Latijn)	Gebied/Bestand	Soorten groep (°)	Leeftijd aantal/ 1 000 t	Gewicht	Ge-slacht	Ge-slachts-rijpheid	Vrucht-baarheid
Sterrog	<i>Raja radiata</i>	IV, VIId	G1		T	T	T	
Overige rogggen	<i>Rajidae</i> (°)	IV, VIId	G1					
Groenlandse heil-bot/Zwarte heilbot	<i>Reinhardtius hippoglossoides</i>	IV	G2	250	T	T	T	
Zalm	<i>Salmo salar</i>	IV	G1	250	T	T	T	
Makreel	<i>Scomber scombrus</i>	II, IIIa, IV, V, VI, VII, VIII, IX	G1	25	Y	Y	Y	
Griet	<i>Scophthalmus rhombus</i>	IV, VIId	G2	125	T	T	T	
Hondshaai	<i>Scyliorhinus canicula</i>	IV, VIIa	G1					
Roodbaarzen	<i>Sebastes mentella</i> .	IV	G1	125	Y	Y	Y	
Diepwaterhaai	<i>Shark-like Selachii</i> (°)	IV	G1		T	T	T	
Kleine haai	<i>Shark-like Selachii</i> (°)	IV, VIId	G1		T	T	T	
Tong	<i>Solea solea</i>	IV	G1	250	Y	Y	Y	
Tong	<i>Solea solea</i>	VIId	G1	250	Y	Y	Y	
Sprot	<i>Sprattus sprattus</i>	IV/VIIde	G1	50	T	T	T	
Doornhaai	<i>Squalus acanthias</i>	IV, VIId	G1		T	T	T	
Zee-engel	<i>Squatina squatina</i>	alle gebieden	G1					
Zee-engel	<i>Squatina squatina</i>	VIIa	G1					
Horsmakreel	<i>Trachurus trachurus</i> .	IIa, IVa, Vb, VIa, VIIa-c, e-k, VIIIabde/IIIa, IVbc, VIId	G2	25	T	T	T	T
Rode poon	<i>Trigla lucerna</i>	IV	G2	250	T	T	T	
Kever	<i>Trisopterus esmarki</i>	IV, IIIa	G2	25				
Zonnevis	<i>Zeus faber</i>	IV, VIId	G2	250	T	T	T	

Soort (Nederlands)	Soort (Latijn)	Gebied/Bestand	Soorten groep ^(e)	Leeftijd aantal/ 1 000 t	Gewicht	Ge-slacht	Ge-slachts-rijpheid	Vrucht-baarheid
Noordoostelijk deel van de Atlantische Oceaan en Kanaal West — ICES-gebieden V, VI, VII (m.u.v. d), VIII, IX, X, XII, XIV								
Glijkop	<i>Alepocephalus bairdii</i>	VI, XII	G2		T	T	T	
Zandspiering	<i>Ammodytidae</i>	VIa	G2	25				
Europese aal	<i>Anguilla anguilla</i>	alle gebieden	G1	^(b)	T	T	T	
Haarstaarten	<i>Aphanopus</i> spp.	alle gebieden	G1	50	Y	Y	Y	
Zilvermelten	<i>Argentina</i> spp.	alle gebieden	G2	50	T	T	T	
Ombervis (onzelie- vevrouwewis)	<i>Argyrosomus regius</i>	alle gebieden	G2	50	T	T	T	
Engelse poon	<i>Aspitrigla cuculus</i>	alle gebieden	G2	250	T	T	T	
Bericiden	<i>Beryx</i> spp.	alle gebieden m.u.v. X en IXa	G1	50	Y	Y	Y	
Bericiden	<i>Beryx</i> spp.	IXa en X	G1	125	T	T	T	
Noordzeekrab	<i>Cancer pagurus</i>	alle gebieden	G2		T	T	T	
Ruwe zwelghaai	<i>Centrophorus granulosus</i>	alle gebieden	G1		T	T	T	
Donkere doornhaai	<i>Centrophorus squamosus</i>	alle gebieden	G1		T	T	T	
Zwarte lantaarn- haai	<i>Centrosyllium fabricii</i>	V, VI, VII, XII	G1					
Portugese honds- haai	<i>Centroscyrnus coelolepis</i>	alle gebieden	G1		T	T	T	
Langsnuitdoornhaai	<i>Centroscyrnus crepidater</i>	V, VI, VII, IX, X, XII	G1					
Reuzenhaai	<i>Cetorhinus maximus</i>	Alle gebieden	G1					
Haring	<i>Clupea harengus</i>	VIa/VIaN/ VIa S, VIIbc/VIIa/ VIIj	G1	25	Y	Y	Y	

Soort (Nederlands)	Soort (Latijn)	Gebied/Bestand	Soorten groep (*)	Leeftijd aantal/ 1 000 t	Gewicht	Geslacht	Geslachtsrijpheid	Vruchtbaarheid
Congeraal	<i>Conger conger</i>	alle gebieden m.u.v. X	G2	25	T	T	T	
Congeraal	<i>Conger conger</i>	X	G2	125	T	T	T	
Grenadiervis	<i>Coryphaenoides rupestris</i>	alle gebieden	G1	100	Y	Y	Y	
Zwarte haai	<i>Dalatias licha</i>	alle gebieden	G1					
Pijlstaartrog	<i>Dasyatis pastinaca</i>	VII, VIII	G1					
Spitssnuitdoornhaai	<i>Deania calcea</i>	V, VI, VII, IX, X, XII	G1					
Zeebaars	<i>Dicentrarchus labrax</i>	alle gebieden m.u.v. IX	G2	125	T	T	T	
Zeebaars	<i>Dicentrarchus labrax</i>	IX	G2	125	T	T	T	
Wigtong	<i>Dicologlossa cuneata</i>	VIIIc, IX	G2	100				
Vleet	<i>Dipturus batis</i>	V, VI, VII, VIII	G1					
Scherpsnuitrog	<i>Dipturus oxyrinchus</i>	V, VI, VII, VIII	G1					
Ansjovis	<i>Engraulis encrasicolus</i>	IXa (alleen Cádiz)	G1	125	T	T	T	T
Ansjovis	<i>Engraulis encrasicolus</i>	VIII	G1	125	Y	Y	Y	Y
Zwarte doornhaai	<i>Etmopterus spinax</i>	VI, VII, VIII	G1					
Grauwe poon	<i>Eutrigla gurnardus</i>	VIII,d	G2	250	T	T	T	
Kabeljauw	<i>Gadus morhua</i>	Va/Vb/VIa/VIb/VIIa/VIIe-k	G1	125	Y	Y	Y	
Zwartbekhondshaai	<i>Galeus melastomus</i>	VI, VII, VIII, IX, X	G1					
Witje	<i>Glyptocephalus cynoglossus</i>	VI, VII	G2	50				
Blauwkeeltje	<i>Helicolenus dactylopterus</i>	alle gebieden	G2	100				
Zeekreeft	<i>Homarus gammarus</i>	alle gebieden	G2		T	T	T	

Soort (Nederlands)	Soort (Latijn)	Gebied/Bestand	Soorten groep (e)	Leeftijd aantal/ 1 000 t	Gewicht	Geslacht	Geslachtsrijpheid	Vruchtbaarheid
Atlantische slijmkopvis	<i>Hoplostethus atlanticus</i>	alle gebieden	G1	50	Y	Y	Y	
Makreelhaai	<i>Isurus oxyrinchus</i>	alle gebieden	G1					
Haringhaai	<i>Lamna nasus</i>	alle gebieden	G1					
Zilveren haarstaart	<i>Lepidopus caudatus</i>	IXa	G2		T	T	T	
Viervlekkige scharretong	<i>Lepidorhombus boscii</i>	VIIIc, IXa	G1	250	Y	Y	Y	
Scharretong	<i>Lepidorhombus whiffiagonis</i>	VI/VII, VIIIabd/VIIIc, IXa	G1	125	Y	Y	Y	
Zandrog	<i>Leucoraja circularis</i>	VI, VII, VIII	G1					
Kaardrog	<i>Leucoraja fullonica</i>	V, VI, VII, VIII	G1					
Schar	<i>Limanda limanda</i>	VIIe/VIIa,f-h	G2	125	T	T	T	
Gewone pijlinktvis	<i>Loligo vulgaris</i>	alle gebieden m.u.v. VIIIc, IXa	G2					
Gewone pijlinktvis	<i>Loligo vulgaris</i>	VIIIc, IXa	G2		T	T	T	
Zwarte zeeduivel	<i>Lophius budegassa</i>	IV, VI/VIIb-k, VIIIabd	G1	125	Y	Y	Y	
Zwarte zeeduivel	<i>Lophius budegassa</i>	VIIIc, IXa	G1	125	Y	Y	Y	
Zeeduivel	<i>Lophius piscatorius</i>	IV, VI/VIIb-k, VIIIabd	G1	125	Y	Y	Y	
Zeeduivel	<i>Lophius piscatorius</i>	VIIIc, IXa	G1	125	Y	Y	Y	
Lodde	<i>Mallotus villosus</i>	XIV	G2	50				
Schelvis	<i>Melanogrammus aeglefinus</i>	Va/Vb	G1	125	Y	Y	Y	
Schelvis	<i>Melanogrammus aeglefinus</i>	VIa/VIb/VIIa/VIIb-k	G1	125	Y	Y	Y	
Wijting	<i>Merlangius merlangus</i>	VIII/IX, X	G2	25	T	T	T	

Soort (Nederlands)	Soort (Latijn)	Gebied/Bestand	Soorten groep (*)	Leeftijd aantal/ 1 000 t	Gewicht	Geslacht	Geslachtsrijpheid	Vruchtbaarheid
Wijting	<i>Merlangius merlangus</i>	Vb/VIa/VIb/VIIa/VIIe-k	G1	250	Y	Y	Y	
Heek	<i>Merluccius merluccius</i>	IIIa, IV, VI, VII, VIIIab/VIIIc, IXa	G1	125	Y	Y	Y	
Dikrugtong	<i>Microchirus variegatus</i>	alle gebieden	G2	50				
Blauwe wijting	<i>Micromesistius poutassou</i>	I-IX, XII, XIV	G1	25	Y	Y	Y	
Tongschar	<i>Microstomus kitt</i>	alle gebieden	G2	100	T	T	T	
Blauwe leng	<i>Molva dypterygia</i>	alle gebieden m.u.v. X	G1	125	T	T	T	
Blauwe leng	<i>Molva dypterygia</i>	X	G1	125	T	T	T	
Leng	<i>Molva molva</i>	alle gebieden	G2	125	T	T	T	
Mul	<i>Mullus surmuletus</i>	alle gebieden	G2	125	T	T	T	
Gevlekte gladde haai	<i>Mustelus asterias</i>	VI, VII, VIII, IX	G1					
Gladde haai	<i>Mustelus mustelus</i>	VI, VII, VIII, IX	G1					
Zwartvlektoonhaai	<i>Mustelus punctulatus</i>	VI, VII, VIII, IX	G1					
Adelaarsrog	<i>Myliobatis aquila</i>	alle gebieden	G1					
Noorse kreeft	<i>Nephrops norvegicus</i>	functionele eenheid VI	G1		Y	Y	Y	
Noorse kreeft	<i>Nephrops norvegicus</i>	functionele eenheid VII	G1		Y	Y	Y	
Noorse kreeft	<i>Nephrops norvegicus</i>	functionele eenheid VIII, IX	G1		Y	Y	Y	
Octopus	<i>Octopus vulgaris</i>	alle gebieden m.u.v. VIIIc, IXa	G2		T	T	T	
Octopus	<i>Octopus vulgaris</i>	VIIIc, IXa	G2					
Rode zeebrasem	<i>Pagellus bogaraveo</i>	IXa, X	G1	250	T	T	T	
Sturgarnalen	<i>Pandalus spp.</i>	alle gebieden	G2					

Soort (Nederlands)	Soort (Latijn)	Gebied/Bestand	Soorten groep (e)	Leeftijd aantal/ 1 000 t	Gewicht	Geslacht	Geslachtsrijpheid	Vruchtbaarheid
Roze diepzeegarnaal	<i>Parapenaeus longirostris</i>	IXa	G2		T	T	T	
Gaffelkabeljauw	<i>Phycis blennoides</i>	alle gebieden	G2	50	T	T	T	
Middellandse-Zee-gaffelkabeljauw	<i>Phycis phycis</i>	alle gebieden	G2	50	T	T	T	
Schol	<i>Pleuronectes platessa</i>	VIIa/VIIe/VIIIfg	G1	100	Y	Y	Y	
Schol	<i>Pleuronectes platessa</i>	VIIbc/VIIh-k/VIII, IX, X	G1	25	Y	Y	Y	
Pollak	<i>Pollachius pollachius</i>	alle gebieden m.u.v. IX, X	G2	25	T	T	T	
Pollak	<i>Pollachius pollachius</i>	IX, X	G2	500	T	T	T	
Koolvis	<i>Pollachius virens</i>	Va/Vb/IV, IIIa, VI	G1	125	Y	Y	Y	
Koolvis	<i>Pollachius virens</i>	VII, VIII	G2	125	T	T	T	
Atlantische wrakbaars	<i>Polyprion americanus</i>	X	G2	125				
Blauwe haai	<i>Prionace glauca</i>	alle gebieden	G1					
Tarbot	<i>Psetta maxima</i>	alle gebieden	G2	250	T	T	T	
Violette pijlstaartrog	<i>Pteroplatytrygon violacea</i>	alle gebieden	G1					
Spitsneusrog	<i>Raja alba</i>	IX	G1					
Blonde rog	<i>Raja brachyura</i>	VII, IX	G1					
Stekelrog	<i>Raja clavata</i>	alle gebieden	G1		T	T	T	
Kleinoogrog	<i>Raja microocellata</i>	VII, IX	G1					
Spiegelrog	<i>Raja miraletus</i>	IX	G1					
Gevlekte rog	<i>Raja montagui</i>	alle gebieden	G1		T	T	T	
Koekoeksrog	<i>Raja naevus</i>	alle gebieden	G1		T	T	T	

Soort (Nederlands)	Soort (Latijn)	Gebied/Bestand	Soorten groep (°)	Leeftijd aantal/ 1 000 t	Gewicht	Ge-slacht	Ge-slachts-rijpheid	Vrucht-baarheid
Sterrog	<i>Raja radiata</i>	V	G1					
Overige rogggen	<i>Rajidae</i> (°)	alle gebieden	G1					
Groenlandse heilbot/Zwarte heilbot	<i>Reinhardtius hippoglossoides</i>	V, XIV/VI	G1	250	Y	Y	Y	
zalm	<i>Salmo salar</i>	alle gebieden	G1	250				
Sardine	<i>Sardina pilchardus</i>	VIIIabd/VIIIc, IXa	G1	50	Y	Y	Y	T
Spaanse makreel	<i>Scomber japonicus</i>	VIII, IX	G2	25	T	T	T	
Makreel	<i>Scomber scombrus</i>	II, IIIa, IV, V, VI, VII, VIII, IX	G1	25	Y	Y	Y	T
Griet	<i>Scophthalmus rhombus</i>	alle gebieden	G2	125	T	T	T	
Roodbaars	<i>Sebastes marinus</i>	ICES-deelgebieden V, VI, XII, XIV & NAFO SA 2 + sector 1F + 3K	G1	250	Y	Y	Y	
Diepzee-roodbaars	<i>Sebastes mentella</i>	ICES-deelgebieden V, VI, XII, XIV & NAFO SA 2 + sector 1F + 3K	G1	250	Y	Y	Y	
Gewone zeekat	<i>Sepia officinalis</i>	alle gebieden	G2		T	T	T	
Tong	<i>Solea solea</i>	VIIa/VIIIg	G1	250	Y	Y	Y	
Tong	<i>Solea solea</i>	VIIbc/VIIhjk/IXa/VIIIc	G1	250	Y	Y	Y	
Tong	<i>Solea solea</i>	VIIe	G1	250	Y	Y	Y	
Tong	<i>Solea solea</i>	VIIIab	G1	250	Y	Y	Y	
Zeebrasems	<i>Sparidae</i>	alle gebieden	G2	50				
Doornhaai	<i>Squalus acanthias</i>	alle gebieden	G1		T	T	T	
Zee-engel	<i>Squatina squatina</i>	alle gebieden	G1					
Gemarmerde sid-derrog	<i>Torpedo marmorata</i>	VIII	G1					
Middellandse-Zee-horsmakreel	<i>Trachurus mediterraneus</i>	VIII, IX	G2	25	T	T	T	

Soort (Nederlands)	Soort (Latijn)	Gebied/Bestand	Soorten groep ^(e)	Leeftijd aantal/ 1 000 t	Gewicht	Geslacht	Geslachtsrijpheid	Vruchtbaarheid
Blauwe horsmakreel	<i>Trachurus picturatus</i>	X	G2	25	T	T	T	
Horsmakreel	<i>Trachurus trachurus</i>	IIa, IVa, Vb, VIa, VIIa-c, e-k, VIIIabde/X	G2	25	T	T	T	T
Horsmakreel	<i>Trachurus trachurus</i>	VIIIc, IXa	G2	25	T	T	T	T
Steenbolk	<i>Trisopterus</i> spp.	alle gebieden	G2	25				
Zonnevis	<i>Zeus faber</i>	alle gebieden	G2	250	T	T	T	

Middellandse Zee en Zwarte Zee

Grootoog-voshaai	<i>Alopias superciliosus</i>	alle gebieden	G1					
Voshaai	<i>Alopias vulpinus</i>	alle gebieden	G1					
Europese aal	<i>Anguilla anguilla</i>	alle gebieden	G1	^(b)	T	T	T	
Rode reuzengarnaal	<i>Aristeomorpha foliacea</i>	alle gebieden	G1		Y	Y	Y	
Rode garnaal	<i>Aristeus antennatus</i>	alle gebieden	G1		Y	Y	Y	
Bokvis	<i>Boops boops</i>	1.3, 2.1, 2.2, 3.1, 3.2	G2		T	T	T	
Zandbankhaai	<i>Carcharhinus plumbeus</i>	alle gebieden	G1					
Zandtijgerhaai	<i>Carcharias taurus</i>	alle gebieden	G1					
Ruwe zwelghaai	<i>Centrophorus granulosus</i>	alle gebieden	G1					
Reuzenhaai	<i>Cetorhinus maximus</i>	alle gebieden	G1					
Goudmakreel	<i>Coryphaena equiselis</i>	alle gebieden	G2					
Goudmakreel	<i>Coryphaena hippurus</i>	alle gebieden	G2	500 ^(d)	T	T	T	
Zwarte haai	<i>Dalatias licha</i>	alle gebieden	G1					
Zeebaars	<i>Dicentrarchus labrax</i>	alle gebieden	G2	100	T	T	T	
Vleet	<i>Dipturus batis</i>	alle gebieden	G1					

Soort (Nederlands)	Soort (Latijn)	Gebied/Bestand	Soorten groep (*)	Leeftijd aantal/ 1 000 t	Gewicht	Geslacht	Geslachtsrijpheid	Vruchtbaarheid
Scherpsnuitrog	<i>Dipturus oxyrinchus</i>	alle gebieden	G1					
Kleine octopus	<i>Eledone cirrosa</i>	1.1, 1.3, 2.1, 2.2, 3.1	G2		T	T	T	
Muskusoctopus	<i>Eledone moschata</i>	1.3, 2.1, 2.2, 3.1	G2		T	T	T	
Ansjovis	<i>Engraulis encrasicolus</i>	alle gebieden	G1	50	Y	Y	Y	
Ansjovis	<i>Engraulis encrasicolus</i>	Zwarte Zee	G1		T	T	T	
Zwarte doornhaai	<i>Etmopterus spinax</i>	alle gebieden	G1					
Grauwe poon	<i>Eutrigla gurnardus</i>	2.2, 3.1	G2	250	T	T	T	
Ruwe haai	<i>Galeorhinus galeus</i>	alle gebieden	G1					
Zwartbekhondshaai	<i>Galeus melastomus</i>	alle gebieden	G1					
Doornvlinderrog	<i>Gymnura altavela</i>	alle gebieden	G1					
Spitssnuitzevenkieuwshaai	<i>Heptranchias perlo</i>	alle gebieden	G1					
Grauwe haai	<i>Hexanchus griseus</i>	alle gebieden	G1					
Pijlinktvis	<i>Illex spp., Todarodes spp.</i>	alle gebieden	G2		T	T	T	
Zeilvissen	<i>Istiophoridae</i>	alle gebieden	G1		T	T	T	
Makreelhaai	<i>Isurus oxyrinchus</i>	alle gebieden	G1					
Haringhaai	<i>Lamna nasus</i>	alle gebieden	G1					
Zandrog	<i>Leucoraja circularis</i>	alle gebieden	G1					
Maltese rog	<i>Leucoraja melitensis</i>	alle gebieden	G1					
Gewone pijlinktvis	<i>Loligo vulgaris</i>	alle gebieden	G2		T	T	T	
Zwarte zeeduivel	<i>Lophius budegassa</i>	1.1, 1.2, 1.3, 2.2, 3.1	G2	250	T	T	T	
Zeeduivel	<i>Lophius piscatorius</i>	1.1, 1.2, 1.3, 2.2, 3.1	G2	250	T	T	T	

Soort (Nederlands)	Soort (Latijn)	Gebied/Bestand	Soorten groep (e)	Leeftijd aantal/ 1 000 t	Gewicht	Geslacht	Geslachtsrijpheid	Vruchtbaarheid
Heek	<i>Merluccius merluccius</i>	alle gebieden	G1	125	Y	Y	Y	
Blauwe wijting	<i>Micromesistius poutassou</i>	1.1, 3.1	G2	250	T	T	T	
Harders	<i>Mugilidae</i>	1.3, 2.1, 2.2, 3.1	G2					
Gewone zeebaarbeel	<i>Mullus barbatus</i>	alle gebieden	G1	125	Y	Y	Y	
Mul	<i>Mullus surmuletus</i>	alle gebieden	G1	125	Y	Y	Y	
Gevlekte gladde haai	<i>Mustelus asterias</i>	alle gebieden	G1					
Gladde haai	<i>Mustelus mustelus</i>	alle gebieden	G1					
Zwartvlektoonhaai	<i>Mustelus punctulatus</i>	alle gebieden	G1					
Adelaarsrog	<i>Myliobatis aquila</i>	alle gebieden	G1					
Noorse kreeft	<i>Nephrops norvegicus</i>	alle gebieden	G1		Y	Y	Y	
Octopus	<i>Octopus vulgaris</i>	alle gebieden	G2		T	T	T	
Kleintandzandti-gerhaai	<i>Odontaspis ferox</i>	alle gebieden	G1					
Grootvinruwhaai	<i>Oxymotus centrina</i>	alle gebieden	G1					
Rode zeebrasem	<i>Pagellus erythrinus</i>	alle gebieden	G2	125	T	T	T	
Roze diepzeegarnaal	<i>Parapenaeus longirostris</i>	alle gebieden	G1		Y	Y	Y	
Caramotegarnaal	<i>Penaeus kerathurus</i>	3.1	G2		T	T	T	
Blauwe haai	<i>Prionace glauca</i>	alle gebieden	G1					
Kleinetandzaagrog	<i>Pristis pectinata</i>	alle gebieden	G1					
Gewone zaagrog	<i>Pristis pristis</i>	alle gebieden	G1					
Tarbot	<i>Psetta maxima</i>	Zwarte Zee	G1		T	T	T	
Violette pijlstaartrog	<i>Pteroplatytrygon violacea</i>	alle gebieden	G1					

Soort (Nederlands)	Soort (Latijn)	Gebied/Bestand	Soorten groep (e)	Leeftijd aantal/ 1 000 t	Gewicht	Geslacht	Geslachtsrijpheid	Vruchtbaarheid
Sterrog	<i>Raja asterias</i>	alle gebieden	G1					
Stekelrog	<i>Raja clavata</i>	1.3, 2.1, 2.2, 3.1	G1		T	T	T	
Spiegelrog	<i>Raja miraletus</i>	1.3, 2.1, 2.2, 3.1	G1		T	T	T	
Golfrog	<i>Raja undulata</i>	alle gebieden	G1					
Zwartkingitaarrog	<i>Rhinobatos cemiculus</i>	alle gebieden	G1					
Gitaarrog	<i>Rhinobatos rhinobatos</i>	alle gebieden	G1					
Witte rog	<i>Rostroraja alba</i>	alle gebieden	G1					
Bonito	<i>Sarda sarda</i>	alle gebieden	G2	50 (d)	T	T	T	
Sardine	<i>Sardina pilchardus</i>	alle gebieden	G1	50	Y	Y	Y	
Makreel	<i>Scomber spp.</i>	alle gebieden	G2	50	T	T	T	
Hondshaai	<i>Scyliorhinus canicula</i>	alle gebieden	G1					
Kathaaï	<i>Scyliorhinus stellaris</i>	alle gebieden	G1					
Gewone zeekat	<i>Sepia officinalis</i>	alle gebieden	G2		T	T	T	
Haaien	<i>Shark-like Selachii</i> (e)	alle gebieden	G1		T	T	T	
Tong	<i>Solea vulgaris</i>	1.2, 2.1, 3.1	G1	250	Y	Y	Y	
Goudbrasem	<i>Sparus aurata</i>	1.2, 3.1	G2		T	T	T	
Geschulpte hamerhaai	<i>Sphyrna lewini</i>	alle gebieden	G1					
Grote hamerhaai	<i>Sphyrna mokarran</i>	alle gebieden	G1					
Kleinooghamerhaai	<i>Sphyrna tudes</i>	alle gebieden	G1					
Gewone hamerhaai	<i>Sphyrna zygaena</i>	alle gebieden	G1					
Pikarel	<i>Spicara smaris</i>	2.1, 3.1, 3.2	G2	100	T	T	T	
Sprot	<i>Sprattus sprattus</i>	Zwarte Zee	G1		T	T	T	

Soort (Nederlands)	Soort (Latijn)	Gebied/Bestand	Soorten groep ^(e)	Leeftijd aantal/ 1 000 t	Gewicht	Geslacht	Geslachtsrijpheid	Vruchtbaarheid
Doornhaai	<i>Squalus acanthias</i>	Zwarte Zee	G1		T	T	T	
Doornhaai	<i>Squalus acanthias</i>	alle gebieden	G1					
Blainville's doornhaai	<i>Squalus blainvillei</i>	alle gebieden	G1					
Gestekelde zee-engel	<i>Squatina aculeata</i>	alle gebieden	G1					
Gevlekte zee-engel	<i>Squatina oculata</i>	alle gebieden	G1					
Zee-engel	<i>Squatina squatina</i>	alle gebieden	G1					
Bidsprinkhaankreeft	<i>Squilla mantis</i>	1.3, 2.1, 2.2	G2		T	T	T	
Witte tonijn	<i>Thunnus alalunga</i>	alle gebieden	G2	125 ^(d)	T	T	T	
Blauwvintonijn	<i>Thunnus thynnus</i>	alle gebieden	G1	125 ^(d)	T	T	T	
Gemarmerde sidderrog	<i>Torpedo marmorata</i>	alle gebieden	G1					
Middellandse-Zee-horsmakreel	<i>Trachurus mediterraneus</i>	alle gebieden	G2	100	T	T	T	
Middellandse-Zee-horsmakreel	<i>Trachurus mediterraneus</i>	Zwarte Zee	G1		T	T	T	
Horsmakreel	<i>Trachurus trachurus</i>	alle gebieden	G2	100	T	T	T	
Horsmakreel	<i>Trachurus trachurus</i>	Zwarte Zee	G1		T	T	T	
Rode poon	<i>Trigla lucerna</i>	1.3, 2.2, 3.1	G2		T	T	T	
Tapijtschelpen	<i>Veneridae</i>	2.1, 2.2	G2		T	T	T	
Zwaardvis	<i>Xiphias gladius</i>	alle gebieden	G1	125 ^(d)	T	T	T	

NAFO-gebieden

Kabeljauw	<i>Gadus morhua</i>	2J 3KL	G1	125	Y	Y	Y	
-----------	---------------------	--------	----	-----	---	---	---	--

Soort (Nederlands)	Soort (Latijn)	Gebied/Bestand	Soorten groep (*)	Leeftijd aantal/ 1 000 t	Gewicht	Geslacht	Geslachtsrijpheid	Vruchtbaarheid
Kabeljauw	<i>Gadus morhua</i>	3M	G1	125	Y	Y	Y	
Kabeljauw	<i>Gadus morhua</i>	3NO	G1	125	Y	Y	Y	
Kabeljauw	<i>Gadus morhua</i>	3Ps	G2	125	T	T	T	
Kabeljauw	<i>Gadus morhua</i>	SA 1	G1	125	Y	Y	Y	
Witje	<i>Glyptocephalus cynoglossus</i>	3NO	G2		T	T	T	
Amerikaanse schol	<i>Hippoglossoides platessoides</i>	3LNO	G1	100	Y	Y	Y	
Amerikaanse schol	<i>Hippoglossoides platessoides</i>	3M	G1	100	T	T	T	
Geelstaartschar	<i>Limanda ferruginea</i>	3LNO	G2		T	T	T	
Grenadiervis	<i>Macrouridae</i>	SA 2 + 3	G2	250	T	T	T	
Pandalide garnalen	<i>Pandalus spp.</i>	3L	G1		Y	Y	Y	
Pandalide garnalen	<i>Pandalus spp.</i>	3M	G1		Y	Y	Y	
Roggen	<i>Raja spp.</i>	SA 3	G1		T	T	T	
Groenlandse heilbot/Zwarte heilbot	<i>Reinhardtius hippoglossoides</i>	3KLMNO	G1	200	Y	Y	Y	
Groenlandse heilbot/Zwarte heilbot	<i>Reinhardtius hippoglossoides</i>	SA 1	G1	200	Y	Y	Y	
zalm	<i>Salmo salar</i>	ICES-deelgebied XIV &NAFO-deelgebied 1	G1	500	Y	Y	Y	
Roodbaarzen	<i>Sebastes mentella.</i>	SA 1	G1	250	Y	Y	Y	
Roodbaarzen	<i>Sebastes spp.</i>	3LN	G1					
Roodbaarzen	<i>Sebastes spp.</i>	3M	G1	50				
Roodbaarzen	<i>Sebastes spp.</i>	3O	G1					
Over grote afstanden trekkende soorten, Atlantische, Indische en Stille Oceaan								
Kogeltonijn	<i>Auxis rochei</i>		G2		T	T	T	
Zijdehaai	<i>Carcharhinus falciformis</i>	alle gebieden	G1					

Soort (Nederlands)	Soort (Latijn)	Gebied/Bestand	Soorten groep (°)	Leeftijd aantal/ 1 000 t	Gewicht	Geslacht	Geslachtsrijpheid	Vruchtbaarheid
Kleine tonijn	<i>Euthynnus alleteratus</i>		G2		T	T	T	
Zeilvissen	<i>Istiophoridae</i>		G1		T	T	T	
Makreelhaai	<i>Isurus oxyrinchus</i>		G1		T	T	T	
Gestreepte tonijn/Skipjack	<i>Katsuwonus pelamis</i>		G1		T	T	T	
Haringhaai	<i>Lamna nasus</i>		G1		T	T	T	
Blauwe haai	<i>Prionace glauca</i>		G1		T	T	T	
Bonito	<i>Sarda sarda</i>		G1		T	T	T	
Haaien	<i>Shark-like Selachii</i> (°)		G1		T	T	T	
Andere haaisoorten	<i>Squaliformes</i> (°)		G1		T	T	T	
Witte tonijn	<i>Thunnus alalunga</i>		G1		T	T	T	
Geelvintonijn	<i>Thunnus albacares</i>		G1		T	T	T	
Grootogtonijn	<i>Thunnus obesus</i>		G1		T	T	T	
Blauwvintonijn	<i>Thunnus thynnus</i>		G1		T	T	T	
Zwaardvis	<i>Xiphias gladius</i>		G1		T	T	T	

CECAF FAO 34

Zwarte haarstaartvis	<i>Aphanopus carbo</i>	Madeira	G1		T	T	T	
Ansjovis	<i>Engraulis encrasicolus</i>	Marokko	G1		T	T	T	
Roze garnaal	<i>Farfantepenaeus notialis</i>	alle gebieden	G1		T	T	T	
Zilveren haarstaart	<i>Lepidopus caudatus</i>	Mauritanië	G2					
Gewone pijlinktvis	<i>Loligo vulgaris</i>	alle gebieden	G2		T	T	T	
Heek	<i>Merluccius spp.</i>	alle gebieden	G1		T	T	T	

Soort (Nederlands)	Soort (Latijn)	Gebied/Bestand	Soorten groep (°)	Leeftijd aantal/ 1 000 t	Gewicht	Geslacht	Geslachtsrijpheid	Vruchtbaarheid
Octopus	<i>Octopus vulgaris</i>	alle gebieden	G1		T	T	T	
Roze diepzeegarnaal	<i>Parapenaeus longirostris</i>	alle gebieden	G1		T	T	T	
Kleenetandzaagrog	<i>Pristis pectinata</i>	alle gebieden	G1					
Gewone zaagrog	<i>Pristis pristis</i>	alle gebieden	G1					
Violette pijlstaarrog	<i>Pteroplatytrygon violacea</i>	alle gebieden	G1					
Overige roggen	<i>Rajidae</i> (°)	alle gebieden	G1					
Zwartkingitaarrog	<i>Rhinobatos cemiculus</i>	alle gebieden	G1					
Gitaarrog	<i>Rhinobatos rhinobatos</i>	alle gebieden	G1					
Sardine	<i>Sardina pilchardus</i>	alle gebieden	G1		T	T	T	
Gouden sardinella	<i>Sardinella aurita</i>	alle gebieden	G1		T	T	T	
Madeira-sardinella	<i>Sardinella maderensis</i>	alle gebieden	G1		T	T	T	
Spaanse makreel	<i>Scomber japonicus</i>	Madeira	G1					
Spaanse makreel	<i>Scomber japonicus</i>	alle gebieden m.u.v. Madeira	G1		T	T	T	
Gewone zeekat	<i>Sepia hierredda</i>	alle gebieden	G1		T	T	T	
Gewone zeekat	<i>Sepia officinalis</i>	alle gebieden	G1		T	T	T	
Haaien	<i>Shark-like Selachii</i> (°)	alle gebieden	G1					
Gestekelde zee-engel	<i>Squatina aculeata</i>	alle gebieden	G1					
Gevlekte zee-engel	<i>Squatina oculata</i>	alle gebieden	G1					
Zee-engel	<i>Squatina squatina</i>	alle gebieden	G1					
Horsmakreel	<i>Trachurus</i> spp.	alle gebieden	G1		T	T	T	

Soort (Nederlands)	Soort (Latijn)	Gebied/Bestand	Soorten groep ^(e)	Leeftijd aantal/ 1 000 t	Gewicht	Geslacht	Geslachtsrijpheid	Vruchtbaarheid
WECAF								
Zuidelijke rode snapper	<i>Lutjanus purpureus</i>	EEZ Frans-Guyana	G2		T	T	T	
Peneide garnalen	<i>Penaeus subtilis</i>	EEZ Frans-Guyana	G1		Y	Y	Y	
Overige roggen	<i>Rajidae</i> ^(c)	Alle gebieden	G1					
Haaien	<i>Shark-like Selachii</i> ^(c)	Alle gebieden	G1					

^(e) Zie hoofdstuk III, afdeling B.B.1 3. 1) f).

^(b) Voor Europese aal (*Anguilla anguilla*) moet op ten minste 5 individuele vissen per interval van 1 cm een leeftijdsanalyse worden verricht. Overeenkomstig Verordening (EG) nr. 1100/2007 moeten per beheerseenheid voor rode aal en schieraal telkens ten minste 100 exemplaren worden geanalyseerd.

^(c) Vast te stellen per soort op basis van de aanvoer-, onderzoeks- of vangstgegevens.

^(d) Leeftijdsanalyses moeten eens in de drie jaar worden verricht (te beginnen in 2009), samen met de schattingen van gewicht, geslachtsrijpheid en geslacht.

Lijst van transversale variabelen met specificatie voor de bemonstering

Rubriek	Variabele	Specificatie	Eenheid	Vistuig (niveau 2 in de indeling)	Aggregatieniveau (1)	Referentieperiode
Capaciteit						
	Aantal vissersvaartuigen				C3	Jaarlijks
	GT, kW, leeftijd vaartuig (2)				C3	Jaarlijks
Benutte inspanning						
	Aantal vissersvaartuigen				B1	Maandelijks
	Zeedagen	Zie definitie in hoofdstuk I	Dagen	Divers vistuig	B1 en C3	Maandelijks
	Aantal visuren (3)		Uren	Korren en trawlnetten	A1 (4)	Maandelijks
	Visdagen	Zie definitie in hoofdstuk I	Dagen	Divers vistuig	Alle cellen (4)	Maandelijks
	kW * Visdagen			Korren en trawlnetten	Alle cellen (4)	Maandelijks
	GT * Visdagen			Korren en trawlnetten	Alle cellen (4)	Maandelijks
	Aantal reizen (3)		Aantal	Divers vistuig	Alle cellen (4)	Maandelijks
	Aantal optuigingen (3)		Aantal	Meervoudige optuiging (niveau 4)	A1 (4)	Maandelijks
	Aantal visserijactiviteiten (3)		Aantal	Ringzegens	A1 (4)	Maandelijks
	Aantal netten/lengte (3)		Aantal/meter	Netten	A1 (4)	Maandelijks
	Aantal haken, aantal lijnen (3)		Aantal	Haken en lijnen	A1 (4)	Maandelijks
	Aantal korven, vallen (3)		Aantal	Vallen	A1 (4)	Maandelijks
	Uitzettijd (3)		Uren	Divers passief vistuig	A1 (4)	Maandelijks

Rubriek	Variabele	Specificatie	Eenheid	Vistuig (niveau 2 in de indeling)	Aggregatieniveau (1)	Referentieperiode
Aanlanding						
	Waarde van de aangelande vangsten (totaalwaarde en waarde per commerciële soort) (5)		Euro		B1 en C1	Maandelijks
	Levend gewicht van aangelande hoeveelheden (totaalwaarde en waarde per soort)		Ton		A1 (4)	Maandelijks
	Prijzen per commerciële soort (6)		Euro/kg		B2 en C2	Op maandbasis, op jaarbasis
	Omrekeningsfactor per soort					Jaarlijkse bijwerking

(1) De aggregatieniveaus verwijzen naar aanhangsel V (nb: de referentie voor metier of visserijactiviteit is niveau 6 van aanhangsel IV (1-5)).

(2) Zoals gedefinieerd in Verordening (EG) nr. 26/2004.

(3) In de regionale coördinatievergaderingen kunnen aanpassingen worden voorgesteld.

(4) Voor een aantal variabelen is aggregatieniveau A voldoende omdat $\sum_i A_{ij} = B_i \dots$ and $\sum_j A_{ij} = C_j$ (voorbeeld: visuren), voor andere, $\sum_i A_{ij} \neq B_i \dots$ and $\sum_j A_{ij} \neq C_j$ (bijvoorbeeld visdagen, wanneer twee of meer metiers op eenzelfde visdag kunnen worden uitgeoefend en meer dan eenmaal kunnen worden meegerekend).

(5) Kunnen aangelande hoeveelheden niet rechtstreeks aan de diverse metiers worden toegewezen, dan dienen bij de toewijzing de door het WTECV overeengekomen regels te worden gevolgd.

(6) Zo mogelijk dienen prijsgegevens te worden verzameld op niveau A1 (zie aanhangsel V), zodat de waarde van de aangelande hoeveelheden onmiddellijk op ditzelfde niveau kan worden berekend.

Aanhangsel IX

Lijst van onderzoeken op zee

Naam van het onderzoek	Acroniem	Gebied	Tijdvak	Belangrijkste doersoorten enz.	Onderzoeks-inspanning
					Dagen (Maximum)
Oostzee (ICES-gebieden III b-d)					
Baltic International Trawl Survey	BITS Q1 BITS Q4	IIIaS, IIIb-d	1e en 4 de kwartaal	Kabeljauw en andere demersale soorten	160
Baltic International Acoustic Survey (Autumn)	BIAS	IIIa, IIIb-d	september-oktober	Haring en sprot	115
Gulf of Riga Acoustic Herring Survey	GRAHS	III d	3 de kwartaal	Haring	10
Sprat Acoustic Survey	SPRAS	III d	mei	Sprot en haring	60
Rügen Herring Larvae Survey	RHLS	III d	maart-juni	Haring	50
Noordzee (ICES-gebieden IIIa, IV en VIId) en het oostelijke deel van de Noordelijke IJszee (ICES-gebieden I en II)					
International Bottom Trawl Survey	IBTS Q1 IBTS Q3	IIIa, IV	1e en 3e kwartaal	Schelvis, kabeljauw, koolvis, haring, sprot, wijting, makreel, kever	315
North Sea Beam Trawl Survey	BTS	IVb, IVc, VIId	3e kwartaal	Schol, tong	65
Demersal Young Fish Survey	DYFS	Noordzeekusten	3e en 4e kwartaal	Schol, tong, Noordzeegarnaal	145
Sole Net Survey	SNS	IVb, IVc	3e kwartaal	Tong, schol	20
North Sea Sandeels Survey	NSSS	IVa, IVb	4e kwartaal	Zandspiering	15
International Ecosystem Survey in the Nordic Seas	ASH	IIa	mei	Haring, blauwe wijting	35
Redfish Survey in the Norwegian Sea and adjacent waters	REDNOR	II	augustus-september	Roodbaarzen	35
Mackerel egg Survey (Triennial)	NSMEGS	IV	mei-juli	Eiproductie makreel	15
Herring Larvae survey	IHLS	IV, VIId	1e en 3e kwartaal	Haringlarven, sprotlarven	45
NS Herring Acoustic Survey	NHAS	IIIa, IV, VIa	juni, juli	Haring, sprot	105
Nephrops TVsurvey (FU 3&4)	NTV3&4	III A	2e of 3e kwartaal	Noorse kreeft	15
Nephrops TVsurvey (FU 6)	NTV6	IVb	september	Noorse kreeft	10

Naam van het onderzoek	Acroniem	Gebied	Tijdvak	Belangrijkste doelsoorten enz.	Onderzoeks-inspanning
					Dagen (Maximum)
Nephrops TVsurvey (FU 7)	NTV7	IVa	2e of 3e kwartaal	Noorse kreeft	20
Nephrops TVsurvey (FU 8)	NTV8	IVb	2e of 3e kwartaal	Noorse kreeft	10
Nephrops TVsurvey (FU 9)	NTV9	IVa	2e of 3e kwartaal	Noorse kreeft	10

Noordelijk deel van de Atlantische Oceaan (ICES-gebieden V-XIV en NAFO-gebieden)

International Redfish Trawl and Acoustic Survey (Biennial)	REDTAS	Va, XII, XIV; NAFO SA 1-3	juni/juli	Roodbaarzen	30
Flemish Cap Groundfish survey	FCGS	3M	juli	Demersale soorten	35
Greenland Groundfish survey	GGG	XIV, NAFO SA1	oktober/november	Kabeljauw, roodbaars en andere demersale soorten	55
3LNO Groundfish survey	PLATUXA	3LNO	2e en 3e kwartaal	Demersale soorten	55
Western IBTS 4th quarter (including Porcupine survey)	IBTS Q4	VIa, VII, VIII, IXa	4e kwartaal	Demersale soorten	215
Scottish Western IBTS	IBTS Q1	VIa, VIIa	maart	Kabeljauwachtigen, haring, makreel	25
ISBCBTS September	ISBCBTS	VIIa f g	september	Tong, schol	25
WCBTS	VIIe BTS	VIIe	oktober	Tong, schol, zee-duivel, tong-schar	10
Blue whiting survey		VI, VII	1e en 2e kwartaal	Blauwe wijting	45
International Mackerel and Horse Mackerel Egg Survey (Triennial)	MEGS	VIa, VII, VIII, IXa	januari-juli	Eiproductie makreel, horsmakreel	310
Sardine, Anchovy Horse Mackerel Acoustic Survey		VIII, IX	maart-april-mei	Dichtheidsindices sardine, ansjovis, makreel, horsmakreel	95
Sardine DEPM (Triennial)		VIIIc, IXa	2e en 4e kwartaal	SSB sardine en toepassing CUFES	135
Spawning/Pre spawning Herring acoustic survey		VIa, VIIa-g	juli, september, november, maart, januari	Haring, sprot	155
Biomass of Anchovy	BIOMAN	VIII	mei	SSB (DEP) ansjovis	25
Nephrops UWTV survey (off-shore)	UWTV (FU 11-13)	VIa	2e of 3e kwartaal	Noorse kreeft	20

Naam van het onderzoek	Acroniem	Gebied	Tijdvak	Belangrijkste doelsoorten enz.	Onderzoeks- inspanning
					Dagen (Maximum)
Nephrops UWTV Irish Sea	UWTV (FU 15)	VIIa	augustus	Noorse kreeft	10
Nephrops UWTV survey Aran Grounds	UWTV (FU 17)	VIIb	juni	Noorse kreeft	10
Nephrops UWTV survey Celtic Sea	UWTV (FU 20-22)	VIIg, h, j	juli	Noorse kreeft	10
Nephrops TV survey Offshore Portugal	UWTV (FU 28-29)	IXa	juni	Noorse kreeft	20
Middellandse Zee en Zwarte Zee					
Mediterranean International bottom trawl survey	MEDITS	37(1, 2, 3.1, 3.2)	2e en 3e kwartaal	Demersale soorten	410
Pan-Mediterranean pelagic survey	MEDIAS	37(1.1, 1.2, 2.1, 2.2, 3.1)	2e, 3e en 4e kwartaal	Kleine pelagische soorten	185
Bottom Trawl Survey		Zwarte Zee	2e en 4e kwartaal	Tarbot	40
Pelagic Trawl Survey		Zwarte Zee	2e en 4e kwartaal	Sprot en wijting	40

Lijst van economische variabelen voor de aquacultuursector

Groep variabelen	Variabele	Specificatie	Eenheid	Definitie Structurele bedrijfsstatistieken (SBS) Verordening (EG) nr. 2700/98	Richtsnoer
Inkomsten	Omzet	Per soort	Euro	12 11 0	
	Subsidies ⁽¹⁾		Euro		
	Andere baten		Euro		
Personeelskosten	Lonen ⁽²⁾		Euro	13 31 0	
	Toegerekende waarde van niet-betaalde arbeid ⁽³⁾		Euro		
Energiekosten	Energiekosten		Euro	20 11 0	
Grondstofkosten	Kweekkosten		Euro		SBS (13 11 0)
	Voederkosten		Euro		SBS (13 11 0)
Reparatie- en onderhoudskosten	Reparatie en onderhoud		Euro		SBS (13 11 0)
Andere bedrijfskosten	Andere bedrijfskosten ⁽⁴⁾		Euro		SBS (13 11 0)
Kapitaalkosten ⁽⁵⁾	Afschrijving van kapitaal		Euro		ESR ⁽⁶⁾ 6.02. tot en met 6.05.
	Financiële kosten, netto ⁽⁷⁾		Euro		
Buitengewone kosten, netto	Buitengewone kosten, netto		Euro		
Kapitaalwaarde ⁽⁸⁾	Totale waarde van de activa		Euro Euro	43 30 0	ESR 7.09. tot en met 7.24.
Investeringen	Netto-investeringen ⁽⁹⁾		Euro	15 11 0	ESR 3.102. tot en met 3.111.
			Euro	15 21 0	
Schulden ⁽¹⁰⁾	Schulden		Euro		
Grondstofvolume ⁽¹¹⁾	Rundvee		Ton		
	Visvoeder		Ton		

Groep variabelen	Variabele	Specificatie	Eenheid	Definitie Structurele bedrijfsstatistieken (SBS) Verordening (EG) nr. 2700/98	Richtsnoer
Verkoopvolume ⁽¹²⁾	Verkoopvolume	Per soort	Ton ⁽¹³⁾		
Werkgelegenheid	Aantal werkzame personen	Per geslacht	Aantal	16 11 0	
	Nationaal VTE ⁽¹⁴⁾	Per geslacht ⁽¹⁵⁾	Aantal	16 14 0	
Aantal ondernemingen	Aantal ondernemingen	Per groottecategorie met als aantal werkzame personen: (SBS 16.11.0): 1. ≤ 5 2. 6-10 3. > 10	Aantal	11 11 0	

⁽¹⁾ Met inbegrip van rechtstreekse betalingen, bv. vergoeding voor de stopzetting van de handelsactiviteit, terugbetaling van brandstofaccijnzen of soortgelijke forfaitaire compensatiebetalingen; sociale uitkeringen, indirecte subsidies, zoals verlaagde accijnzen op productiemiddelen zoals brandstof of investeringssubsidies zijn hier niet onder begrepen.

⁽²⁾ Met inbegrip van kosten voor sociale zekerheid.

⁽³⁾ De gekozen methodologie dient door de lidstaten te worden toegelicht in hun nationale programma.

⁽⁴⁾ Verpakkingskosten vallen onder andere bedrijfskosten.

⁽⁵⁾ De gekozen methodologie dient door de lidstaten te worden toegelicht in hun nationale programma.

⁽⁶⁾ ESR verwijst naar Europees rekeningensysteem 1995 (EU-Verordening 2223/96, EU-Verordening 1267/2003. Handboek Eurostat ESR 1995).

⁽⁷⁾ Rentekosten kapitaal; de rente op staatsobligaties met een looptijd van 5 jaar kan worden beschouwd als een indicatie voor de financiële kosten.

⁽⁸⁾ Aan het eind van het jaar.

⁽⁹⁾ Aankoop en verkoop van activa gedurende het jaar.

⁽¹⁰⁾ Aan het eind van het fiscale jaar.

⁽¹¹⁾ De variabele voor het grondstofvolume moet overeenkomen met de variabele voor de grondstofkosten.

⁽¹²⁾ De variabele voor het productievolume moet overeenkomen met de variabele voor de omzetwaarde.

⁽¹³⁾ De factoren voor de omrekening van aantallen naar ton moeten worden aangegeven in het nationale programma.

⁽¹⁴⁾ VTE nationaal is het aantal op basis van een nationale drempelwaarde geschatte voltijdequivalenten.

⁽¹⁵⁾ Facultatief.

Voor de verzameling van aquacultuurgegevens toe te passen sectorale segmentering

	Visteeltechnieken ⁽¹⁾				Schelpdierenteeltechnieken ⁽¹⁾			
	Ondernemingen aan land			Kooien	Vlotten	Beug	Bodem ⁽²⁾	Andere
	Kweek- en opweekkamers ⁽²⁾	Afweek	Gecombineerde ondernemingen ⁽³⁾	Kooien ⁽⁴⁾				
Zalm								
Forel								
Zeebaars en zeebrasem								
Karper								
Andere zoetwatervissen								
Andere zeevissen								
Mosselen								
Oesters								
Tapijtschelpen								
Andere schelpdieren								

⁽¹⁾ Ondernemingen moeten worden gesegmenteerd volgens hun belangrijkste teelttechnieken.

⁽²⁾ Onder kweek- en opweekkamers wordt verstaan ruimten voor het kunstmatig kweken, uitbroeden en opkweken van waterdieren in vroege levensstadia. Om statistische redenen beperken kweekkamers zich tot de productie van bevruchte eieren. Latere levensstadia van waterdieren worden in opweekkamers doorgebracht. Wanneer kweek- en opweekkamers nauw met elkaar verbonden zijn, verwijzen de statistieken alleen naar de laatste levensstadia. (COM(2006) 864).

⁽³⁾ Onder gecombineerde ondernemingen wordt verstaan ondernemingen die gebruik maken van kweek- en opweekkamers en afweektechnieken toepassen.

⁽⁴⁾ Onder kooien wordt verstaan open of overdekte omheinde voorzieningen vervaardigd van netten, roosters of ander doorlatend materiaal waardoor een natuurlijke wateruitwisseling mogelijk is. Deze voorzieningen kunnen drijven, hangen of aan de bodem zijn vastgemaakt, waarbij echter een wateruitwisseling van onderen mogelijk blijft. (COM(2006) 864).

⁽⁵⁾ „Bodemtechnieken” hebben betrekking op de schelpdierenteelt in getijdegebieden (rechtstreeks op de bodem of op een verhoog).

Lijst van economische variabelen voor de sector verwerkende industrie

Groep variabelen	Variabele	Specificatie	Eenheid	Definitie Structurele bedrijfs-statistieken (SBS) Verordening (EG) nr. 2700/98	Richtsnoeren
Inkomsten	Omzet		Euro	12 11 0	
	Subsidies ⁽¹⁾		Euro		
	Andere baten		Euro		
Personeelskosten	Lonen van de bemanning ⁽²⁾		Euro	13 31 0	
	Toegerekende waarde van niet-betaalde arbeid ⁽³⁾		Euro		
Energiekosten	Energiekosten		Euro	20 11 0	SBS 13 11 0
Grondstofkosten	Aankoop van vis en andere grondstoffen voor de productie		Euro		SBS 13 11 0
Andere bedrijfskosten	Andere bedrijfskosten ⁽⁴⁾		Euro		SBS 13 11 0
Kapitaalkosten ⁽⁵⁾	Afschrijving van kapitaal		Euro		ESR ⁽⁶⁾ 6.02. tot en met 6.05.
	Financiële kosten, netto ⁽⁷⁾		Euro		
Buitengewone kosten, netto	Buitengewone kosten, netto		Euro		
Kapitaalwaarde ⁽⁸⁾	Totale waarde van de activa		Euro	43 30 0	ESR 7.09. tot en met 7.24
Netto-investeringen	Netto-investeringen ⁽⁹⁾		Euro	15 11 0 15 21 0	ESR 3.102. tot en met 3.111.
Schulden ⁽¹⁰⁾	Schulden		Euro		

Groep variabelen	Variabele	Specificatie	Eenheid	Definitie Structurele bedrijfs-statistieken (SBS) Verordening (EG) nr. 2700/98	Richtsnoeren
Werkgelegenheid	Aantal werkzame personen	Per geslacht	Aantal	16 11 0	
	VTE nationaal ⁽¹¹⁾	Per geslacht ⁽¹²⁾	Aantal	16 14 0	
Aantal ondernemingen	Aantal ondernemingen	Per groottecategorie met als aantal werkzame personen (16.11.0): 1. ≤ 10 2. 11-49 3. 50-249 4. > 250	Aantal	11 11 0	

⁽¹⁾ Met inbegrip van rechtstreekse betalingen. Sociale uitkeringen en indirecte subsidies zijn hier niet onder begrepen.

⁽²⁾ Met inbegrip van kosten voor sociale zekerheid.

⁽³⁾ De gekozen methodologie dient door de lidstaten te worden toegelicht in hun nationale programma.

⁽⁴⁾ Verpakkingskosten vallen onder andere bedrijfskosten.

⁽⁵⁾ De gekozen methodologie dient te worden toegelicht in het nationale programma.

⁽⁶⁾ ESR verwijst naar Europees rekeningensysteem 1995 (EU-Verordening 2223/96, EU-Verordening 1267/2003. Handboek Eurostat ESR 1995).

⁽⁷⁾ Rentekosten kapitaal; de rente op staatsobligaties met een looptijd van 5 jaar kan worden beschouwd als een indicatie voor de financiële kosten.

⁽⁸⁾ Totale gecumuleerde waarde van alle netto-investeringen in de ondernemingen aan het eind van het jaar.

⁽⁹⁾ Aankoop en verkoop van activa gedurende het jaar.

⁽¹⁰⁾ Aan het eind van het jaar.

⁽¹¹⁾ Hierbij dient de methodologie te worden gevolgd die besproken is in het verslag van de studie FISH/2005/14, „LEI WAGENINGENUR Co-ordinator, 2006. Calculation of labour including full-time equivalent (FTE) in fisheries Study No FISH/2005/14, 142 p.”.

⁽¹²⁾ Facultatief.

Definitie van milieu-indicatoren voor het meten van de impact van de visserij op het mariene ecosysteem

Code	Indicator (*)	Definitie	Vereiste gegevens	Nauwkeurighedsniveaus
1	Beschermingsstatus van de vissoorten	Indicator voor de biodiversiteit ten behoeve van de samenvatting, evaluatie en rapportage van trends in de biodiversiteit van kwetsbare vissoorten	Soort, lengte en dichtheid volgens van de visserij onafhankelijk onderzoek voor de betrokken mariene regio. Voor een accurate rapportage over deze indicatoren moeten alle voor deze indicator relevante soorten consistent en betrouwbaar worden geïdentificeerd. Onderzoeksvangsten moeten volledig worden gesorteerd (er mag niet worden gewerkt met deelverzamelingen) zodat alle exemplaren van iedere voor deze indicator relevante soort worden geregistreerd; in naar behoren gemotiveerde gevallen zijn deelverzamelingen wel toegestaan voor lengtemetingen.	Het onderzoek moet een zo groot mogelijk deel van de betrokken mariene regio en een zo lang mogelijke periode bestrijken. De indicator dient specifiek voor het onderzoek te zijn. Volgens de methoden moeten de onderzoeken ieder jaar in hetzelfde gebied met standaardvistuig worden uitgevoerd.
2	Aandeel grote vis	Indicator voor het aandeel uitgedrukt in gewicht van grote vis in de verzameling, waaruit de groottestructuur en leeftijdsopbouw van de visgemeenschap blijkt		
3	Gemiddelde maximumlengte van de vis	Indicator voor de leeftijdsopbouw van de visgemeenschap		
4	Geslachtsrijpheid van de bevestigde vissoort	Indicator voor de potentiële „genetische effecten” op een bestand	Individuele metingen van leeftijd, lengte, geslacht en geslachtsrijpheid volgens van de visserij onafhankelijk onderzoek voor de betrokken mariene regio.	Ten minste 100 exemplaren per leeftijdsklasse; hoe meer exemplaren, hoe betrouwbaarder deze indicator.
5	Spreiding van de visserijactiviteiten	Indicator voor de ruimtelijke spreiding van visserijactiviteiten. Te melden samen met de indicator voor „Geaggregeerde visserijactiviteit”.	Positie- en vaartuigregistratiegegevens op basis van VMS. Beschikbaar binnen twee maanden na ontvangst van de positieverslagen met voor alle posities gegevens van niveau 6 in de metierclassificatie (zie bijlage IV (1-5)). Dit geldt niet voor vaartuigen onder de 15 m.	Positiemelding bij voorkeur om het halfuur.
6	Geaggregeerde visserijactiviteit	Indicator voor de mate waarin de visserijactiviteiten worden geaggregeerd. Te melden samen met de indicator voor „Spreiding van de visserijactiviteiten”.		
7	Gebieden die geen effect ondervinden van gesleept bodemvistuig	Indicator voor het deel van de zeebodem dat in het afgelopen jaar geen gevolgen heeft ondervonden van het gebruik van gesleept bodemvistuig. Duidt op wijzigingen in de spreiding van de bodemvisserijactiviteit als gevolg van vangstbeperkingen, inspanningsbeperkingen of technische maatregelen (met inbegrip van beschermde mariene gebieden die zijn ingesteld in het kader van instandhoudingswetgeving) en op de ontwikkeling van andere menselijke activiteiten ter vervanging van visserij (bijv. windmolenparken).		

Code	Indicator (*)	Definitie	Vereiste gegevens	Nauwkeurigheidsniveaus
8	Teruggooipercentage van commerciële vissoorten	Indicator voor de verhouding tussen de teruggooi van commercieel beviste soorten en de aanvoer.	Soort, lengte en dichtheid van de vangsten en teruggooi op basis van afzonderlijk verwerkte gegevens uit logboeken en van waarnemers. Gegevens voor niveau 6 in de metierclassificatie (zie bijlage IV (1-5)).	Als bepaald in dit communautair programma voor teruggooi.
9	Brandstofefficiëntie van de visvangst	Indicator voor de verhouding tussen brandstofverbruik en waarde van de aanvoer. De indicator geeft informatie over de trends in de brandstofefficiëntie per visserijtak.	Waarde van de aanvoer en brandstofkosten. Waarde als product van de aanvoer per soort en de prijs. Brandstofkosten als gedefinieerd in dit communautair programma. De indicator wordt berekend per metier voor niveau 6 in de metierclassificatie (zie bijlage IV (1-5)) per regio, kwartaal en jaar.	Als bepaald in dit communautair programma.

(*) Zie het werkdokument van de diensten van de Commissie (SEC 2008/449) voor de specificatie en berekening van de indicatoren.

BESLUIT Nr. 1/2010 VAN HET GEMENGD COMITÉ EU-ZWITSERLAND**van 28 januari 2010****tot vervanging van de tabellen III en IV b) van Protocol nr. 2 bij de Overeenkomst tussen de Europese Economische Gemeenschap en de Zwitserse Bondsstaat**

(2010/94/EU)

HET GEMENGD COMITÉ,

Gelet op de Overeenkomst tussen de Europese Economische Gemeenschap en de Zwitserse Bondsstaat ⁽¹⁾, ondertekend op 22 juli 1972 in Brussel, hierna „de Overeenkomst” genoemd, zoals gewijzigd bij de Overeenkomst tussen de Europese Gemeenschap en de Zwitserse Bondsstaat tot wijziging van de Overeenkomst tussen de Europese Economische Gemeenschap en de Zwitserse Bondsstaat van 22 juli 1972, wat de bepalingen betreffende verwerkte landbouwproducten ⁽²⁾ betreft, ondertekend op 26 oktober 2004 in Luxemburg, en op Protocol nr. 2 daarbij, en met name op artikel 7 van dat protocol,

Overwegende hetgeen volgt:

- (1) Voor de uitvoering van Protocol nr. 2 bij de Overeenkomst zijn binnenlandse referentieprijzen voor de overeenkomstsluitende partijen vastgesteld.
- (2) Op de binnenlandse markten van de overeenkomstsluitende partijen zijn de feitelijke prijzen van de grondstoffen waarvoor prijscompenserende maatregelen worden toegepast, gewijzigd.

- (3) De referentieprijzen en bedragen in de tabellen III en IV b) in Protocol nr. 2 moeten daarom dienovereenkomstig worden aangepast,

HEEFT HET VOLGENDE BESLUIT VASTGESTELD:

Artikel 1

De tabellen III en IV b) van Protocol nr. 2 bij de Overeenkomst worden vervangen door de tabellen in de bijlagen I en II bij dit besluit.

Artikel 2

Dit besluit treedt in werking op de dag volgende op die van haar bekendmaking in het *Publicatieblad van de Europese Unie*.

Het is van toepassing met ingang van 1 februari 2010.

Gedaan te Brussel, 28 januari 2010.

*Voor het Gemengd Comité**De voorzitter*

Jacques DE WATTEVILLE

⁽¹⁾ PB L 300 van 31.12.1972, blz. 191.

⁽²⁾ PB L 23 van 26.1.2005, blz. 19.

BIJLAGE I

„TABEL III

Binnenlandse referentieprijzen van de Europese Unie en Zwitserland

Agrarische grondstof	Binnenlandse referentieprijz van Zwitserland	Binnenlandse referentieprijz van de EU	Artikel 4, lid 1 Toegepast door Zwitserland/Verschil referentieprijz Zwitserland/EU	Artikel 3, lid 3 Toegepast door de Europese Unie/Verschil referentieprijz Zwitserland/EU
	CHF per 100 kg nettogewicht	CHF per 100 kg nettogewicht	CHF per 100 kg nettogewicht	EUR per 100 kg nettogewicht
Zachte tarwe	48,35	18,28	30,05	0,00
Harde tarwe ⁽¹⁾	—	—	1,20	0,00
Rogge	43,12	13,56	29,55	0,00
Gerst	—	—	—	—
Mais	—	—	—	—
Meel van zachte tarwe	101,91	38,54	63,35	0,00
Vollemelkpoeder	630,22	355,18	275,05	0,00
Mageremelkpoeder	438,91	291,45	147,45	0,00
Boter	1 049,06	418,47	630,60	0,00
Witte suiker	—	—	—	—
Eieren ⁽²⁾	—	—	38,00	0,00
Verse aardappelen	42,70	19,69	23,00	0,00
Plantaardig vet ⁽³⁾	—	—	170,00	0,00

⁽¹⁾ Prijsverschil op basis van vergoeding voor voorraadvorming.

⁽²⁾ Prijsverschil op basis van de invoerrechten onder de Zwitserse tariefpost 0407.0010.

⁽³⁾ Prijsverschil op basis van de invoerrechten onder de Zwitserse tariefpost 1512.1998.”

BIJLAGE II

„TABEL IV

- b) Basisbedragen voor de agrarische grondstoffen die bij de berekening van de agrarische elementen in aanmerking worden genomen:

Agrarische grondstof	Toegepast door Zwitserland artikel 3, lid 2 Basisbedrag	Toegepast door de Europese Unie artikel 4, lid 2 Basisbedrag
	CHF per 100 kg nettogewicht	EUR per 100 kg nettogewicht
Zachte tarwe	26,00	0,00
Harde tarwe	1,00	0,00
Rogge	25,00	0,00
Gerst	—	—
Mais	—	—
Meel van zachte tarwe	54,00	0,00
Vollemelkpoeder	234,00	0,00
Mageremelkpoeder	125,00	0,00
Boter	536,00	0,00
Witte suiker	—	—
Eieren	32,00	0,00
Verse aardappelen	20,00	0,00
Plantaardig vet	145,00	0,00"

RECTIFICATIES

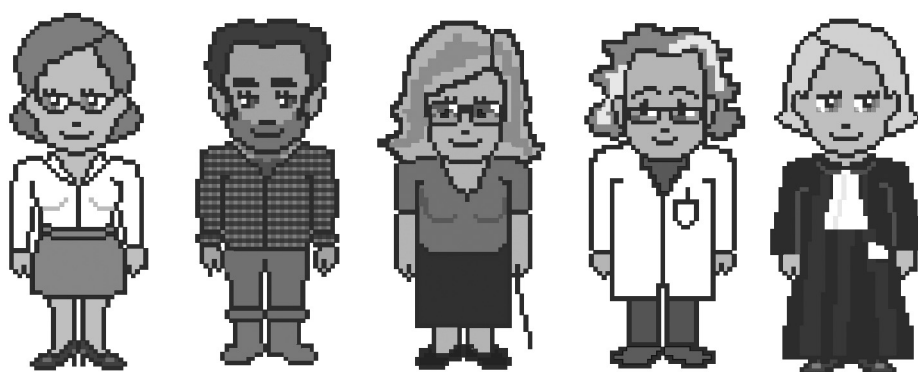
Rectificatie van Besluit 2010/75/EU van de Commissie van 5 februari 2010 betreffende een financiële bijdrage van de Unie voor een in de lidstaten uit te voeren gecoördineerd bewakingsprogramma ten aanzien van de prevalentie van *Listeria monocytogenes* in bepaalde kant-en-klare levensmiddelen

(Publicatieblad van de Europese Unie L 37 van 10 februari 2010)

De bekendmaking van Besluit 2010/75/EU dient als nietig te worden beschouwd.

EU Bookshop

Alle EU-publicaties
die u zoekt!



bookshop.europa.eu

Abonnementsprijzen 2010 (excl. btw, incl. verzendkosten voor normale verzending)

<i>Publicatieblad van de Europese Unie</i> , L- en C-serie, uitsluitend papieren versie	22 officiële talen van de Europese Unie	1 100 EUR per jaar
<i>Publicatieblad van de Europese Unie</i> , L- en C-serie, papieren versie + cd-rom (jaarlijks)	22 officiële talen van de Europese Unie	1 200 EUR per jaar
<i>Publicatieblad van de Europese Unie</i> , L-serie, uitsluitend papieren versie	22 officiële talen van de Europese Unie	770 EUR per jaar
<i>Publicatieblad van de Europese Unie</i> , L- en C-serie, cd-rom (maandelijks) (cumulatief)	22 officiële talen van de Europese Unie	400 EUR per jaar
<i>Supplement op het Publicatieblad van de Europese Unie</i> (S-serie: Overheidsopdrachten en aanbestedingen), cd-rom, verschijnt twee keer per week	Meertalig: 23 officiële talen van de Europese Unie	300 EUR per jaar
<i>Publicatieblad van de Europese Unie</i> , C-serie „Vergelijkende onderzoeken”	Taal (talen) van het (de) vergelijkende onderzoek(en)	50 EUR per jaar

Het abonnement op het *Publicatieblad van de Europese Unie*, dat in de officiële talen van de Europese Unie verschijnt, is verkrijgbaar in 22 verschillende taalversies. Het abonnement omvat de L-serie (Wetgeving) en de C-serie (Mededelingen en bekendmakingen).

Ieder abonnement geldt slechts voor één enkele taalversie.

Overeenkomstig Verordening (EG) nr. 920/2005 van de Raad, bekendgemaakt in *Publicatieblad L 156* van 18 juni 2005, waarin is bepaald dat de instellingen van de Europese Unie tijdelijk niet verplicht zijn om alle rechtsbesluiten in het lers te redigeren en in die taal bekend te maken, worden de in het lers opgestelde nummers van het *Publicatieblad* apart verkocht.

Het abonnement op het *Supplement op het Publicatieblad van de Europese Unie* (S-serie: Overheidsopdrachten en aanbestedingen) omvat alle 23 officiële taalversies op één meertalige cd-rom.

Op verzoek kunnen de abonnees op het *Publicatieblad van de Europese Unie* eveneens de verschillende bijlagen van het *Publicatieblad* ontvangen. De abonnees worden op de hoogte gebracht van het verschijnen van bijlagen door middel van een „Bericht aan de lezer” in het *Publicatieblad van de Europese Unie*.

In 2010 worden cd-formaten vervangen door dvd-formaten.

Verkoop en abonnementen

Abonnementen op verscheidene niet-kosteloze publicaties, zoals het abonnement op het *Publicatieblad van de Europese Unie*, zijn verkrijgbaar bij onze verkoopkantoren. Een lijst met verkoopkantoren is te vinden op het volgende internetadres:

http://publications.europa.eu/others/agents/index_nl.htm

Via EUR-Lex (<http://eur-lex.europa.eu>) heeft u direct en gratis toegang tot het recht van de Europese Unie. Op deze website kunt u het *Publicatieblad van de Europese Unie* raadplegen. U vindt er eveneens de verdragen, de wetgeving, de jurisprudentie en de voorbereidende wetgevende besluiten.

Meer informatie over de Europese Unie is te vinden op de volgende website: <http://europa.eu>



Bureau voor publicaties van de Europese Unie
2985 Luxembourg
LUXEMBURG

NL