

Uitgave  
in de Nederlandse taal

## Wetgeving

### Inhoud

#### I *Besluiten waarvan de publikatie voorwaarde is voor de toepassing*

- ★ **Verordening (EEG) nr. 1935/93 van de Raad van 12 juli 1993 tot wijziging van Verordening (EEG) nr. 103/76 houdende vaststelling van gemeenschappelijke handelsnormen voor bepaalde soorten verse of gekoelde vis** ..... 1
- Verordening (EEG) nr. 1936/93 van de Commissie van 19 juli 1993 tot vaststelling van de invoerheffingen voor granen en meel, gries en griesmeel van tarwe of van rogge ..... 8
- Verordening (EEG) nr. 1937/93 van de Commissie van 19 juli 1993 tot vaststelling van de premies die aan de invoerheffingen voor granen, meel en mout worden toegevoegd ..... 10
- ★ **Verordening (EEG) nr. 1938/93 van de Commissie van 19 juli 1993 tot wijziging van Verordening (EEG) nr. 3002/92 met name ten aanzien van de vrijgave van de zekerheid gesteld met het oog op de uitvoer van produkten uit interventie** ..... 12
- ★ **Verordening (EEG) nr. 1939/93 van de Commissie van 19 juli 1993 tot wijziging van de Verordeningen (EEG) nr. 1983/92 en (EEG) nr. 1997/92 houdende bepalingen ter uitvoering van de specifieke regeling voor de voorziening van respectievelijk de Azoren en Madeira en de Canarische eilanden met produkten van de rijstsector en tot vaststelling van de respectieve voorziingsbalansen** ..... 14
- Verordening (EEG) nr. 1940/93 van de Commissie van 19 juli 1993 houdende vaststelling van de restituties die worden toegepast voor bepaalde produkten van de sector granen en de sector rijst, uitgevoerd in de vorm van niet in bijlage II van het Verdrag vermelde goederen ..... 16
- ★ **Verordening (EEG) nr. 1941/93 van de Commissie van 19 juli 1993 houdende wijziging van Verordening (EEG) nr. 1767/82 tot vaststelling van de uitvoeringsbepalingen inzake de specifieke invoerheffingen voor bepaalde zuivelprodukten** ..... 21
- ★ **Verordening (EEG) nr. 1942/93 van de Commissie van 16 juli 1993 betreffende het beëindigen van de visserij op schol door vissersvaartuigen die de vlag voeren van een Lid-Staat** ..... 22

- \* **Verordening (EEG) nr. 1943/93 van de Commissie van 16 juli 1993 inzake de afgifte van invoerdocumenten voor conserven van bepaalde soorten tonijn en boniet van oorsprong uit bepaalde derde landen** ..... 23
  - Verordening (EEG) nr. 1944/93 van de Commissie van 19 juli 1993 tot vaststelling van de invoerheffingen voor witte suiker en ruwe suiker ..... 24
- 

**Rectificaties**

- \* **Rectificatie op Verordening (EEG) nr. 183/93 van de Commissie van 29 januari 1993 tot wijziging van Verordening (EEG) nr. 2568/91 inzake de kenmerken van olijfoliën en oliën uit afval van olijven en de desbetreffende analysemethoden (PB nr. L 22 van 30. 1. 1993)** ..... 26
- \* **Rectificatie op Verordening (EEG) nr. 1813/93 van de Commissie van 7 juli 1993 tot wijziging van Verordening (EEG) nr. 570/88 betreffende de verkoop tegen verlaagde prijs van boter en de toekenning van steun voor room, boter en boterconcentraat bestemd voor de vervaardiging van banketbakkerswerk, consumptie-ijs en andere voedingsmiddelen (PB nr. L 166 van 8. 7. 1993)** ..... 27

## I

(Besluiten waarvan de publicatie voorwaarde is voor de toepassing)

## VERORDENING (EEG) Nr. 1935/93 VAN DE RAAD

van 12 juli 1993

tot wijziging van Verordening (EEG) nr. 103/76 houdende vaststelling van gemeenschappelijke handelsnormen voor bepaalde soorten verse of gekoelde vis

DE RAAD VAN DE EUROPESE GEMEENSCHAPPEN,

Gelet op het Verdrag tot oprichting van de Europese Economische Gemeenschap,

Gelet op Verordening (EEG) nr. 3759/92 van de Raad van 17 december 1992 houdende een gemeenschappelijke ordening der markten in de sector visserijproducten en producten van de aquacultuur<sup>(1)</sup>, inzonderheid op artikel 2, lid 3,

Gezien het voorstel van de Commissie,

Overwegende dat bij Verordening (EEG) nr. 3759/92 bepaalde regelingen in het kader van de gemeenschappelijke marktordening voor de visserijproducten zijn gewijzigd alsmede de interventieregelingen tot nieuwe producten zijn uitgebreid; dat met het oog op de toepassing van bedoelde regelingen voor deze nieuwe producten, gemeenschappelijke handelsnormen moeten worden vastgesteld;

Overwegende dat Verordening (EEG) nr. 103/76<sup>(2)</sup> voorziet in gemeenschappelijke handelsnormen voor bepaalde soorten verse of gekoelde vis en bijgevolg in dier voege moet worden gewijzigd dat ook de nieuwe producten die in aanmerking komen voor interventie daarin worden opgenomen;

Overwegende dat voor bepaalde producten een grootte-indeling wordt aangehouden in het kader waarvan in gewicht uitgedrukte minimummaten voor commerciële doeleinden worden gehanteerd; dat de bedoelde grootte-normen volstrekt coherent moeten zijn met de in lengte uitgedrukte biologische minimummaten voor de betrokken soorten als bedoeld in Verordening (EEG) nr. 3094/86 van de Raad van 7 oktober 1986 houdende technische maatregelen voor de instandhouding van de visbestanden<sup>(3)</sup>; dat, met het oog op bedoelde coherentie, de voor commerciële doeleinden gehanteerde mini-

mummaat voor bepaalde producten moet worden aangepast,

HEEFT DE VOLGENDE VERORDENING VASTGESTELD:

### Artikel 1

Verordening (EEG) nr. 103/76 wordt als volgt gewijzigd:

1. in de titel van de verordening wordt het woord „vis” vervangen door „visserijproducten”;
2. in artikel 3:
  - a) wordt de aanhef vervangen door:
 

„Voor de volgende, onder de GN-codes 0302 en 0307 vallende soorten zeevis en koptotigen, met uitzondering van visvlees, worden handelsnormen vastgesteld:”;
  - b) wordt het zevenentwintigste streepje als volgt aangevuld:
 

„en dwergbolke (Trisopterus minutus)”;
  - c) wordt de lijst als volgt aangevuld:
    - Bot (Platichthys flesus)
    - Tong (Solea spp.)
    - IJsvij; schedevij (Lepidopus caudatus en Aphanopus carbo)
    - Inktvissen (Sepia officinalis en Rossia macrosoma)”;
3. bijlage B wordt vervangen door de in de bijlage bij deze verordening opgenomen tekst.

### Artikel 2

Deze verordening treedt in werking op de zevende dag volgende op die van haar bekendmaking in het *Publikatieblad van de Europese Gemeenschappen*.

<sup>(1)</sup> PB nr. L 388 van 31. 12. 1992, blz. 1. Verordening gewijzigd bij Verordening (EEG) nr. 697/93 (PB nr. L 76 van 30. 3. 1993, blz. 12).

<sup>(2)</sup> PB nr. L 20 van 28. 1. 1976, blz. 29. Verordening laatstelijk gewijzigd bij Verordening (EEG) nr. 33/89 (PB nr. L 5 van 7. 1. 1989, blz. 18).

<sup>(3)</sup> PB nr. L 288 van 11. 10. 1986, blz. 1. Verordening laatstelijk gewijzigd bij Verordening (EEG) nr. 3919/92 (PB nr. L 397 van 31. 12. 1992, blz. 1).

Deze verordening is verbindend in al haar onderdelen en is rechtstreeks toepasselijk in elke Lid-Staat.

Gedaan te Brussel, 12 juli 1993.

*Voor de Raad*

*De Voorzitter*

Ph. MAYSTADT

---

## BIJLAGE

## „BIJLAGE B

## GROOTTE-INDELING (1)

	Haring van de soort <i>Clupea harengus</i>	
	kg/vis	stuks/kg
Maat 1	0,125 of meer	8 of minder
Maat 2	van 0,085 tot minder dan 0,125	van 9 tot en met 11
Maat 3	a) van 0,050 tot minder dan 0,085 b) van 0,036 tot minder dan 0,085 voor haring uit de Oostzee	van 12 tot en met 20 van 12 tot en met 27

	Sardines van de soort <i>Sardina pilchardus</i>	
	kg/vis	stuks/kg
Maat 1	0,100 of meer	10 of minder
Maat 2	van 0,055 tot minder dan 0,100	van 11 tot en met 18
Maat 3	van 0,031 tot minder dan 0,055	van 19 tot en met 32
Maat 4	a) van 0,015 tot minder dan 0,031 b) van 0,011 tot minder dan 0,031 voor sardines uit de Middellandse Zee	van 33 tot en met 67 van 33 tot en met 91

	Hondshaai ( <i>Scyliorhinus</i> spp.)	Doornhaai ( <i>Squalus acanthias</i> )
	kg/vis	kg/vis
Maat 1	2 of meer	2,2 of meer
Maat 2	van 1 tot minder dan 2	van 1 tot minder dan 2,2
Maat 3	van 0,5 tot minder dan 1	van 0,7 tot minder dan 1

	Noorse schelvis ( <i>Sebastes</i> spp.)	Kabeljauw van de soort <i>Gadus morhua</i>
	kg/vis	kg/vis
Maat 1	2 of meer	7 of meer
Maat 2	van 0,6 tot minder dan 2	van 4 tot minder dan 7
Maat 3	van 0,35 tot minder dan 0,6	van 2 tot minder dan 4
Maat 4		van 1 tot minder dan 2
Maat 5		van 0,3 tot minder dan 1

(1) a) De in gewicht uitgedrukte minimummaten zoals bepaald in deze bijlage worden eveneens als in acht genomen beschouwd indien de lengte van de vis overeenkomt met de in cm uitgedrukte biologische minimummaat in het kader van de technische maatregelen voor het behoud van de visstand.

b) De in elke regio uit hoofde van Verordening (EEG) nr. 3094/86 toepasselijke biologische minimummaten dienen in ieder geval in acht te worden genomen.

	Koolvis ( <i>Pollachius virens</i> )	Schelvis ( <i>Melanogrammus aeglefinus</i> )
	kg/vis	kg/vis
Maat 1	5 of meer	1 of meer
Maat 2	van 3 tot minder dan 5	van 0,57 tot minder dan 1
Maat 3	van 1,5 tot minder dan 3	van 0,3 tot minder dan 0,57
Maat 4	van 0,3 tot minder dan 1,5	van 0,17 tot minder dan 0,3

	Wijting ( <i>Merlangius merlangus</i> )	Leng ( <i>Molva</i> spp.)
	kg/vis	kg/vis
Maat 1	0,5 of meer	5 of meer
Maat 2	van 0,35 tot minder dan 0,5	van 2,5 tot minder dan 5
Maat 3	van 0,25 tot minder dan 0,35	van 1,5 tot minder dan 2,5
Maat 4	van 0,11 tot minder dan 0,25	

	Makreel van de soort <i>Scomber scombrus</i>	
	kg/vis	stuks per 25 kg
Maat 1	0,5 of meer	50 of minder
Maat 2	van 0,25 tot minder dan 0,5	van 51 tot en met 125
Maat 3	a) van 0,10 tot minder dan 0,20 b) van 0,08 tot minder dan 0,20 voor makreel uit de Middellandse Zee	a) van 126 tot en met 250 b) van 126 tot en met 325 voor makreel uit de Middellandse Zee

	Spaanse makreel ( <i>Scomber japonicus</i> )	
	kg/vis	stuks per 25 kg
Maat 1	0,5 of meer	50 of minder
Maat 2	van 0,25 tot minder dan 0,5	van 51 tot en met 100
Maat 3	van 0,14 tot minder dan 0,25	van 101 tot en met 175
Maat 4	van 0,05 tot minder dan 0,14	van 176 tot en met 500

	Ansjovis ( <i>Engraulis</i> spp.)	
	kg/vis	stuks/kg
Maat 1	0,033 of meer	30 of minder
Maat 2	van 0,020 tot minder dan 0,033	van 31 tot en met 50
Maat 3	van 0,012 tot minder dan 0,020	van 51 tot en met 83
Maat 4	van 0,008 tot minder dan 0,012	van 84 tot en met 125

	Schol ( <i>Pleuronectes platessa</i> )	Heek van de soort <i>Merluccius merluccius</i>
	kg/vis	kg/vis
Maat 1	0,6 of meer	2,5 of meer
Maat 2	van 0,4 tot minder dan 0,6	van 1,2 tot minder dan 2,5
Maat 3	van 0,3 tot minder dan 0,4	van 0,6 tot minder dan 1,2
Maat 4	van 0,15 tot minder dan 0,3	van 0,28 tot minder dan 0,6
Maat 5		van 0,2 tot minder dan 0,28 van 0,15 tot minder dan 0,28 voor heek uit de Middellandse Zee

	Schartong ( <i>Lepidorhombus</i> spp.)	Braam ( <i>Brama</i> spp.)
	kg/vis	kg/vis
Maat 1	0,45 of meer	0,80 of meer
Maat 2	van 0,25 tot minder dan 0,45	van 0,20 tot minder dan 0,80
Maat 3	van 0,20 tot minder dan 0,25	
Maat 4	a) van 0,11 tot minder dan 0,20 b) van 0,050 tot minder dan 0,20 voor schartong uit de Middellandse Zee	

	Zeeduivel ( <i>Lophius</i> spp.)	
	in gehele staat, ontdaan van ingewanden	zonder kop
	kg/vis	kg/vis
Maat 1	10 of meer	3,75 of meer
Maat 2	van 6 tot minder dan 10	van 2 tot minder dan 3,75
Maat 3	van 3 tot minder dan 6	van 1 tot minder dan 2
Maat 4	van 1 tot minder dan 3	van 0,5 tot minder dan 1
Maat 5	van 0,5 tot minder dan 1	van 0,2 tot minder dan 0,5

	Schar ( <i>Limanda limanda</i> )	Tongschar ( <i>Microstomus Kitt</i> )	Witte tonijn ( <i>Thunnus alalunga</i> )	Rode tonijn of blauwvintonijn ( <i>Thunnus thynnus</i> )
	kg/vis	kg/vis	kg/vis	kg/vis
Maat 1	0,25 of meer	0,6 of meer	4 of meer	70 of meer
Maat 2	van 0,13 tot minder dan 0,25	van 0,35 tot minder dan 0,6	van 1,5 tot minder dan 4	van 50 tot minder dan 70
Maat 3		van 0,18 tot minder dan 0,35		van 25 tot minder dan 50
Maat 4				van 10 tot minder dan 25
Maat 5				van 6,4 tot minder dan 10

	Grootogtonijn of patudo ( <i>Thunnus obesus</i> )	Witte koolvis of pollak ( <i>Pollachius pollachius</i> )	Blauwe wijting ( <i>Micromesistius poutassou</i> of <i>Gadus poutassou</i> )	Steenbolk ( <i>Trisopterus luscus</i> ) en dwergbolk ( <i>Trisopterus minutus</i> )
	kg/vis	kg/vis	stuks/kg	kg/vis
Maat 1	10 of meer	5 of meer	7 of minder	0,35 of meer
Maat 2	van 3,2 tot minder dan 10	van 2,5 tot minder dan 5	van 8 tot en met 14	van 0,25 tot minder dan 0,35
Maat 3		van 1,5 tot minder dan 2,5	van 15 tot en met 25	van 0,125 tot minder dan 0,25
Maat 4		van 0,265 tot minder dan 1,5	van 26 tot en met 50	van 0,05 tot minder dan 0,125

	Bokvis ( <i>Boops boops</i> )	Zeeschijter ( <i>Maena smaris</i> )	Congeraal ( <i>Conger conger</i> )
	stuks/kg	stuks/kg	kg/vis
Maat 1	5 of minder	20 of minder	7 of meer
Maat 2	van 6 tot en met 31	van 21 tot en met 40	van 5 tot minder dan 7
Maat 3	van 32 tot en met 70	van 41 tot en met 90	van 0,5 tot minder dan 5

	Poon ( <i>Trigla</i> spp.)	
	Rode poon	Overige poon
Maat 1	1 kg of meer	0,25 kg of meer
Maat 2	van 0,4 tot minder dan 1 kg	van 0,2 tot minder dan 0,25 kg
Maat 3	van 0,2 tot minder dan 0,4 kg	
Maat 4	van 0,06 tot minder dan 0,2 kg	

	Horsmakreel ( <i>Trachurus</i> spp.)	Harder ( <i>Mugil</i> spp.)	Rog ( <i>Raja</i> spp.)	Rog (vleugels)
	kg/vis	kg/vis	kg/vis	kg/vleugels
Maat 1	0,6 of meer	1 of meer	5 of meer	3 of meer
Maat 2	van 0,4 tot minder dan 0,6	van 0,5 tot minder dan 1	van 3 tot minder dan 5	van 0,5 tot minder dan 3
Maat 3	van 0,2 tot minder dan 0,4	van 0,2 tot minder dan 0,5	van 1 tot minder dan 3	
a) Maat 4	van 0,12 tot minder dan 0,2	van 0,1 tot minder dan 0,2	van 0,3 tot minder dan 1	
Maat 5	van 0,02 tot minder dan 0,12			
b) Maat 4	van 0,08 tot minder dan 0,2			
Maat 5 uit de Middellandse Zee	van 0,02 tot minder dan 0,08			

	Bot ( <i>Platichthys flesus</i> )
	kg/vis
Maat 1	meer dan 0,3
Maat 2	van 0,2 tot en met 0,3



	Tong ( <i>Solea</i> spp.)
	kg/vis
Maat 1	0,5 of meer
Maat 2	van 0,33 tot minder dan 0,5
Maat 3	van 0,25 tot minder dan 0,33
Maat 4	van 0,17 tot minder dan 0,25
Maat 5	van 0,12 tot minder dan 0,17

	Ijsvis ( <i>Lepidopus caudatus</i> )
	kg/vis
Maat 1	3 of meer
Maat 2	van 2 tot minder dan 3
Maat 3	van 1 tot minder dan 2
Maat 4	van 0,5 tot minder dan 1

	Schedevis ( <i>Aphanopus carbo</i> )
	kg/vis
Maat 1	3 of meer
Maat 2	van 0,5 tot minder dan 3

	Inktvissen ( <i>Sepia officinalis</i> en <i>Rossia macrosoma</i> )
	kg/stuk
Maat 1	0,5 of meer
Maat 2	van 0,3 tot minder dan 0,5
Maat 3	van 0,1 tot minder dan 0,3"

**VERORDENING (EEG) Nr. 1936/93 VAN DE COMMISSIE**

van 19 juli 1993

**tot vaststelling van de invoerheffingen voor granen en meel, gries en griesmeel van tarwe of van rogge**

DE COMMISSIE VAN DE EUROPESE GEMEENSCHAPPEN,

Gelet op het Verdrag tot oprichting van de Europese Economische Gemeenschap,

Gelet op Verordening (EEG) nr. 1766/92 van de Raad van 30 juni 1992 houdende een gemeenschappelijke ordening der markten in de sector granen<sup>(1)</sup>, en met name op artikel 10, lid 5, en artikel 11, lid 3,Gelet op Verordening (EEG) nr. 3813/92 van de Raad van 28 december 1992 betreffende de rekeneenheid en de omrekeningskoersen die in het kader van het gemeenschappelijk landbouwbeleid moeten worden toegepast<sup>(2)</sup>,Overwegende dat de heffingen die van toepassing zijn bij invoer van granen, meel van tarwe en van rogge, en gries en griesmeel van tarwe, werden vastgesteld bij Verordening (EEG) nr. 1680/93 van de Commissie<sup>(3)</sup> en de verordeningen die deze nadien hebben gewijzigd;

Overwegende dat voor het normaal functioneren van het stelsel van heffingen, deze voor de zwevende valuta's moeten worden berekend aan de hand van de in de refe-

rentieperiode van 16 juli 1993 geconstateerde representatieve marktcoers;

Overwegende dat de toepassing van de in Verordening (EEG) nr. 1680/93 neergelegde regels op de aanbodprijzen en noteringen van heden die de Commissie bekend zijn, leidt tot het wijzigen van de thans geldende heffingen overeenkomstig de bijlage van deze verordening,

HEEFT DE VOLGENDE VERORDENING VASTGESTELD:

*Artikel 1*

De bij de invoer van de in artikel 1, lid 1, onder a), b) en c), van Verordening (EEG) nr. 1766/92 genoemde produkten te innen heffingen worden vastgesteld in de bijlage.

*Artikel 2*

Deze verordening treedt in werking op 20 juli 1993.

Deze verordening is verbindend in al haar onderdelen en is rechtstreeks toepasselijk in elke Lid-Staat.

Gedaan te Brussel, 19 juli 1993.

*Voor de Commissie*

René STEICHEN

*Lid van de Commissie*<sup>(1)</sup> PB nr. L 181 van 1. 7. 1992, blz. 21.<sup>(2)</sup> PB nr. L 387 van 31. 12. 1992, blz. 1.<sup>(3)</sup> PB nr. L 159 van 1. 7. 1993, blz. 8.

## BIJLAGE

bij de verordening van de Commissie van 19 juli 1993 tot vaststelling van de invoerheffingen voor granen en meel, gries en griesmeel van tarwe of van rogge

(ecu/ton)

GN-code	Derde landen <sup>(*)</sup>
0709 90 60	130,44 <sup>(2)</sup> <sup>(3)</sup>
0712 90 19	130,44 <sup>(2)</sup> <sup>(3)</sup>
1001 10 00	153,16 <sup>(1)</sup> <sup>(5)</sup>
1001 90 91	132,31
1001 90 99	132,31 <sup>(*)</sup>
1002 00 00	135,78 <sup>(6)</sup>
1003 00 10	126,07
1003 00 20	126,07
1003 00 80	126,07 <sup>(*)</sup>
1004 00 00	77,73
1005 10 90	130,44 <sup>(2)</sup> <sup>(3)</sup>
1005 90 00	130,44 <sup>(2)</sup> <sup>(3)</sup>
1007 00 90	141,11 <sup>(*)</sup>
1008 10 00	28,85 <sup>(*)</sup>
1008 20 00	81,11 <sup>(*)</sup>
1008 30 00	63,02 <sup>(*)</sup>
1008 90 10	( <sup>7</sup> )
1008 90 90	63,02
1101 00 00	211,98 <sup>(*)</sup>
1102 10 00	219,09
1103 11 30	241,63
1103 11 50	241,63
1103 11 90	238,95
1107 10 11	246,39
1107 10 19	186,85
1107 10 91	235,28
1107 10 99	178,55
1107 20 00	206,29

<sup>(1)</sup> Voor harde tarwe („durum”) van oorsprong uit Marokko, welke rechtstreeks van dat land naar de Gemeenschap wordt vervoerd, wordt de heffing met 0,60 ecu per ton verminderd.

<sup>(2)</sup> Overeenkomstig Verordening (EEG) nr. 715/90 worden de heffingen niet toegepast op produkten van oorsprong uit de Staten in Afrika, het Caribische gebied en de Stille Oceaan, die rechtstreeks in de Franse overzeese departementen worden ingevoerd.

<sup>(3)</sup> Voor maïs van oorsprong uit de Staten in Afrika, het Caribische gebied en de Stille Oceaan wordt de heffing bij invoer in de Gemeenschap met 1,81 ecu per ton verminderd.

<sup>(4)</sup> Voor pluimgierst en sorgho van oorsprong uit de Staten in Afrika, het Caribische gebied en de Stille Oceaan wordt de heffing bij invoer in de Gemeenschap toegepast overeenkomstig Verordening (EEG) nr. 715/90.

<sup>(5)</sup> Voor harde tarwe („durum”) en kanariezaad geproduceerd in Turkije, die rechtstreeks van dat land naar de Gemeenschap worden vervoerd, wordt de heffing met 0,60 ecu per ton verminderd.

<sup>(6)</sup> De te innen heffing bij invoer van rogge, verkregen in Turkije en rechtstreeks van dat land naar de Gemeenschap vervoerd, is vastgesteld bij de Verordeningen (EEG) nr. 1180/77 van de Raad (PB nr. L 142 van 9. 6. 1977, blz. 10), laatstelijk gewijzigd bij Verordening (EEG) nr. 1902/92 (PB nr. L 192 van 11. 7. 1992, blz. 3), en (EEG) nr. 2622/71 van de Commissie (PB nr. L 271 van 10. 12. 1971, blz. 22), gewijzigd bij Verordening (EEG) nr. 560/91 (PB nr. L 62 van 8. 3. 1991, blz. 26).

<sup>(7)</sup> Bij invoer van het produkt van GN-code 1008 90 10 (triticale) wordt de voor rogge geldende heffing toegepast.

<sup>(\*)</sup> Krachtens artikel 101, lid 1, van Besluit 91/482/EEG mogen produkten van oorsprong uit de LGO met vrijdom van heffingen in de Gemeenschap worden ingevoerd, tenzij het bepaalde in lid 4 van dat zelfde artikel van toepassing is.

<sup>(\*)</sup> Voor produkten van deze code die worden ingevoerd in het kader van de Interimovereenkomsten die de Gemeenschap met Polen, Tsjecho-Slowakije en Hongarije heeft gesloten, en waarvoor een overeenkomstig het bepaalde in Verordening (EEG) nr. 585/92 afgegeven certificaat EUR 1 wordt overgelegd, gelden de in de bijlage bij die verordening aangegeven heffingen.

**VERORDENING (EEG) Nr. 1937/93 VAN DE COMMISSIE**

van 19 juli 1993

**tot vaststelling van de premies die aan de invoerheffingen voor granen, meel en mout worden toegevoegd**

DE COMMISSIE VAN DE EUROPESE GEMEENSCHAPPEN,

Gelet op het Verdrag tot oprichting van de Europese Economische Gemeenschap,

Gelet op Verordening (EEG) nr. 1766/92 van de Raad van 30 juni 1992 houdende een gemeenschappelijke ordening der markten in de sector granen<sup>(1)</sup>, en met name op artikel 12, lid 4,Gelet op Verordening (EEG) nr. 3813/92 van de Raad van 28 december 1992 betreffende de rekeneenheid en de omrekeningskoersen die in het kader van het gemeenschappelijk landbouwbeleid moeten worden toegepast<sup>(2)</sup>,Overwegende dat de premies die aan de heffingen voor granen en mout dienen te worden toegevoegd, werden vastgesteld bij Verordening (EEG) nr. 1681/93 van de Commissie<sup>(3)</sup> en de verordeningen die deze nadien hebben gewijzigd;

Overwegende dat voor het normaal functioneren van het stelsel van heffingen, deze voor de zwevende valuta's moeten worden berekend aan de hand van de in de refe-

rentieperiode van 16 juli 1993 geconstateerde representatieve marktcoers;

Overwegende dat, in verband met de cif-prijzen en de cif-prijzen op termijn van heden, de premies die aan de momenteel geldende heffingen worden toegevoegd, moeten worden gewijzigd volgens de tabellen in de bijlage van deze verordening,

HEEFT DE VOLGENDE VERORDENING VASTGESTELD:

*Artikel 1*

De premies die aan de vooraf vastgestelde heffingen worden toegevoegd voor de invoer van de in artikel 1, lid 1, onder a), b) en c), van Verordening (EEG) nr. 1766/92 genoemde producten, worden vastgesteld in de bijlage.

*Artikel 2*

Deze verordening treedt in werking op 20 juli 1993.

Deze verordening is verbindend in al haar onderdelen en is rechtstreeks toepasselijk in elke Lid-Staat.

Gedaan te Brussel, 19 juli 1993.

*Voor de Commissie*

René STEICHEN

*Lid van de Commissie*<sup>(1)</sup> PB nr. L 181 van 1. 7. 1992, blz. 21.<sup>(2)</sup> PB nr. L 387 van 31. 12. 1992, blz. 1.<sup>(3)</sup> PB nr. L 159 van 1. 7. 1993, blz. 11.

## BIJLAGE

bij de verordening van de Commissie van 19 juli 1993 tot vaststelling van de premies die aan de invoerheffingen voor granen, meel en mout worden toegevoegd

## A. Granen en meel

*(in ecu / ton)*

GN-code	Lopend	1 <sup>e</sup> term.	2 <sup>e</sup> term.	3 <sup>e</sup> term.
	7	8	9	10
0709 90 60	0	1,13	0	0
0712 90 19	0	1,13	0	0
1001 10 00	0	0	0	0
1001 90 91	0	0	0	0
1001 90 99	0	0	0	0
1002 00 00	0	0	0	0
1003 00 10	0	0	0	0
1003 00 20	0	0	0	0
1003 00 80	0	0	0	0
1004 00 00	0	0	0	0
1005 10 90	0	1,13	0	0
1005 90 00	0	1,13	0	0
1007 00 90	0	0	0	0
1008 10 00	0	0	0	0
1008 20 00	0	0	0	0
1008 30 00	0	0	0	0
1008 90 90	0	0	0	0
1101 00 00	0	0	0	0
1102 10 00	0	0	0	0
1103 11 30	0	0	0	0
1103 11 50	0	0	0	0
1103 11 90	0	0	0	0

## B. Mout

*(in ecu / ton)*

GN-code	Lopend	1 <sup>e</sup> term.	2 <sup>e</sup> term.	3 <sup>e</sup> term.	4 <sup>e</sup> term.
	7	8	9	10	11
1107 10 11	0	0	0	0	0
1107 10 19	0	0	0	0	0
1107 10 91	0	0	0	0	0
1107 10 99	0	0	0	0	0
1107 20 00	0	0	0	0	0

**VERORDENING (EEG) Nr. 1938/93 VAN DE COMMISSIE**

van 19 juli 1993

**tot wijziging van Verordening (EEG) nr. 3002/92 met name ten aanzien van de vrijgave van de zekerheid gesteld met het oog op de uitvoer van produkten uit interventie**

DE COMMISSIE VAN DE EUROPESE  
GEMEENSCHAPPEN,

Gelet op het Verdrag tot oprichting van de Europese Economische Gemeenschap,

Gelet op Verordening nr. 136/66/EEG van de Raad van 22 september 1966 houdende de totstandbrenging van een gemeenschappelijke ordening der markten in de sector oliën en vetten <sup>(1)</sup>, laatstelijk gewijzigd bij Verordening (EEG) nr. 2046/92 <sup>(2)</sup>, en met name op artikel 12, lid 4, op artikel 26, lid 3, en op de overeenkomstige bepalingen van de overige verordeningen houdende een gemeenschappelijke ordening der markten voor landbouwprodukten,

Overwegende dat de Lid-Staten meer tijd dient te worden gelaten om eventueel hun controlediensten te kunnen reorganiseren, zodat het gebruik en/of de bestemming van de betrokken produkten, ongeacht de oorsprong ervan, voor iedere specifieke maatregel of ieder specifiek onderdeel van een maatregel door een bepaalde controleinstantie wordt gecontroleerd;

Overwegende dat in bepaalde gevallen de interventieprodukten worden verkocht tegen een prijs bij de berekening waarvan rekening is gehouden met de restitutie die geldt voor derde landen of voor een bepaald derde land; dat in die gevallen het bedrag van de uitvoerrestitutie dus in mindering is gebracht op de verkoopprijs;

Overwegende dat om te garanderen dat de transactie tot een goed einde wordt gebracht, een zekerheid moet worden gesteld; dat bij het berekenen van het bedrag van deze zekerheid rekening wordt gehouden met diverse aspecten van de betrokken transactie en met name met het risico voor verlegging van het handelsverkeer en de effectieve uitvoering van de door de koper aangegane verbintenissen;

Overwegende dat de ervaring heeft geleerd dat het noodzakelijk is de consequenties van de afzet van interventieprodukten op de markten van andere derde landen dan die welke aanvankelijk waren bedoeld, opnieuw te bezien;

Overwegende dat het daartoe dienstig is de regels voor het vrijgeven van de zekerheden aan te passen aan de werkelijk bereikte geografische bestemming, zonder evenwel de doeltreffendheid van de voor de verkoop van de interventieprodukten vastgestelde maatregelen te verminderen; dat, gezien de diversiteit van de situaties, het slechts mogelijk blijkt op horizontaal niveau regels te voorzien

voor de vrijgave van de zekerheid, die zich beperken tot het aspect restitutie;

Overwegende dat derhalve Verordening (EEG) nr. 3002/92 van de Commissie <sup>(3)</sup>, laatstelijk gewijzigd bij Verordening (EEG) nr. 1231/93 <sup>(4)</sup>, dient te worden gewijzigd;

Overwegende dat de in deze verordening vervatte maatregelen in overeenstemming zijn met het advies van alle betrokken Comités van beheer,

HEEFT DE VOLGENDE VERORDENING VASTGESTELD:

*Artikel 1*

Verordening (EEG) nr. 3002/92 wordt als volgt gewijzigd:

1. In artikel 2, lid 1, derde alinea worden de woorden „zes maanden” vervangen door „tien maanden”.
2. In artikel 11 wordt lid 2 als volgt gelezen:
 

„2. De in lid 1, onder a) tot en met d), bedoelde voorwaarden zijn primaire eisen in de zin van artikel 20 van Verordening (EEG) nr. 2220/85, onverminderd het bepaalde in artikel 15, lid 2.”.
3. Artikel 15 wordt als volgt gelezen:

„Artikel 15

1. Vrijgave van de zekerheid geschiedt tegen overlegging van de in artikel 4 bedoelde bewijsstukken, en
  - wanneer de produkten zijn bestemd om in een specifiek derde land te worden ingevoerd,
  - of
  - wanneer de produkten zijn bestemd om uit de Gemeenschap te worden uitgevoerd en er ernstige twijfel bestaat omtrent de werkelijke bestemming ervan,

tegen overlegging van het in de artikelen 17 en 18 van Verordening (EEG) nr. 3665/87 bedoelde bewijs.

De bevoegde autoriteiten van de Lid-Staten kunnen bijkomende bewijsstukken verlangen om genoegzaam aan te tonen dat de produkten in het derde land van invoer daadwerkelijk op de markt zijn gebracht.

Wanneer ernstige twijfel bestaat omtrent de werkelijke bestemming van de produkten, kan de Commissie de Lid-Staten verzoeken de bepalingen van dit lid toe te passen.

<sup>(1)</sup> PB nr. 172 van 30. 9. 1966, blz. 3025/66.

<sup>(2)</sup> PB nr. L 215 van 30. 7. 1992, blz. 1.

<sup>(3)</sup> PB nr. L 301 van 17. 10. 1992, blz. 17.

<sup>(4)</sup> PB nr. L 124 van 20. 5. 1993, blz. 25.

2. Wanneer het produkt bestemd is om in een bepaald derde land te worden ingevoerd, het bedrag van de restitutie in mindering is gebracht op de verkoopprijs en de in lid 1 bedoelde bewijzen dienaangaande niet worden geleverd:

a) wordt een deel van de zekerheid vrijgegeven na overlegging van het bewijs dat het produkt het douanegebied van de Gemeenschap heeft verlaten; dit deel komt overeen met de laagste restitutievoet, in de zin van artikel 20, lid 2, van Verordening (EEG) nr. 3665/87, die van toepassing was op de dag waarop de aangifte ten uitvoer is aanvaard;

b) wordt, naast het onder a) bedoelde deel, het deel van de zekerheid dat overeenkomt met het verschil tussen de laagste restitutievoet en de restitutievoet die op de dag waarop de aangifte ten uitvoer is aanvaard, van toepassing was voor het derde land waarin de produkten daadwerkelijk zijn ingevoerd voor zover dit bedrag niet hoger is dan de restitutie-

voet die geldt voor de verplichte bestemming, vrijgegeven wanneer

- de uitvoer naar het oorspronkelijke land van bestemming wegens overmacht niet heeft kunnen plaatsvinden en
- de bewijzen betreffende de invoer in het andere land van bestemming worden geleverd overeenkomstig het bepaalde in lid 1.<sup>o</sup>.

#### *Artikel 2*

Deze verordening treedt in werking op de derde dag volgende op die van haar bekendmaking in het *Publikatieblad van de Europese Gemeenschappen*.

Artikel 1, punt 1, is van toepassing met ingang van 1 juli 1993.

Deze verordening is verbindend in al haar onderdelen en is rechtstreeks toepasselijk in elke Lid-Staat.

Gedaan te Brussel, 19 juli 1993.

*Voor de Commissie*

René STEICHEN

*Lid van de Commissie*

**VERORDENING (EEG) Nr. 1939/93 VAN DE COMMISSIE**

van 19 juli 1993

**tot wijziging van de Verordeningen (EEG) nr. 1983/92 en (EEG) nr. 1997/92 houdende bepalingen ter uitvoering van de specifieke regeling voor de voorziening van respectievelijk de Azoren en Madeira en de Canarische eilanden met produkten van de rijstsector en tot vaststelling van de respectieve voorzieningsbalansen**

DE COMMISSIE VAN DE EUROPESE GEMEENSCHAPPEN,

Gelet op het Verdrag tot oprichting van de Europese Economische Gemeenschap,

Gelet op Verordening (EEG) nr. 1600/92 van de Raad van 15 juni 1992 houdende specifieke maatregelen voor bepaalde landbouwprodukten ten behoeve van de Azoren en Madeira<sup>(1)</sup>, gewijzigd bij Verordening (EEG) nr. 3714/92 van de Commissie<sup>(2)</sup>, en met name op artikel 10,

Gelet op Verordening (EEG) nr. 1601/92 van de Raad van 15 juni 1992 houdende specifieke maatregelen voor bepaalde landbouwprodukten ten behoeve van de Canarische eilanden<sup>(3)</sup>, gewijzigd bij Verordening (EEG) nr. 3714/92, en met name op artikel 3, lid 4,

Overwegende dat op grond van artikel 2 van Verordening (EEG) nr. 1600/92, bij Verordening (EEG) nr. 1983/92 van de Commissie<sup>(4)</sup>, gewijzigd bij Verordening (EEG) nr. 1803/93<sup>(5)</sup>, voor het verkoopseizoen 1992/1993 de voorzieningsbalans voor produkten van de rijstsector voor de Azoren en Madeira is vastgesteld; dat nu de voorzieningsbalans voor het verkoopseizoen 1993/1994 dient worden vastgesteld;

Overwegende dat op grond van artikel 2 van Verordening (EEG) nr. 1601/92, bij Verordening (EEG) nr. 1997/92 van de Commissie<sup>(6)</sup>, gewijzigd bij Verordening (EEG) nr. 399/93<sup>(7)</sup>, voor het verkoopseizoen 1992/1993 de voorzieningsbalans voor produkten van de rijstsector voor de Canarische eilanden is vastgesteld; dat nu de voorzieningsbalans voor het verkoopseizoen 1993/1994 dient te worden vastgesteld;

Overwegende dat de hoeveelheden produkt waarvoor de specifieke voorzieningsregeling geldt, worden bepaald aan de hand van behoeftenramingen die periodiek worden opgesteld en op basis van de essentiële behoeften van de markten en rekening houdend met de plaatstelijke produktie en de traditionele handelsstromen kunnen worden herzien;

Overwegende dat het bedrag van de zekerheid die bij het indienen van certificaataanvragen moet worden gesteld, bij artikel 4, lid 1, onder b), van respectievelijk Verordening (EEG) nr. 1983/92 en Verordening (EEG) nr. 1997/92 is vastgesteld op 25 ecu per ton; dat het bedrag van de zekerheid dient te worden verlaagd om rekening te houden met de gebruiken die gelden in de handel in bepaalde produkten van de rijstsector;

Overwegende dat de in deze verordening vervatte maatregelen in overeenstemming zijn met het advies van het Comité van beheer voor granen,

HEEFT DE VOLGENDE VERORDENING VASTGESTELD:

*Artikel 1*

Verordening (EEG) nr. 1938/92 wordt gewijzigd als volgt:

1. In artikel 4, lid 1, wordt de tekst onder b) vervangen door:
  - „b) vóór het einde van de termijn voor de indiening van certificaataanvragen het bewijs wordt geleverd dat de belanghebbende een zekerheid heeft gesteld. De zekerheid bedraagt 20 ecu/ton.”.
2. De bijlage wordt vervangen door bijlage I bij deze verordening

*Artikel 2*

Verordening (EEG) nr. 1997/92 wordt gewijzigd als volgt:

1. In artikel 4, lid 1, wordt de tekst onder b) vervangen door:
  - „b) vóór het einde van de termijn voor de indiening van certificaataanvragen het bewijs wordt geleverd dat de belanghebbende een zekerheid heeft gesteld. De zekerheid bedraagt 20 ecu/ton.”.
2. De bijlage wordt vervangen door bijlage II bij deze verordening

*Artikel 3*

Deze verordening treedt in werking op de zevende dag volgende op die van haar bekendmaking in het *Publikatieblad van de Europese Gemeenschappen*.

Zij is van toepassing met ingang van 1 september 1993.

<sup>(1)</sup> PB nr. L 173 van 27. 6. 1992, blz. 1.

<sup>(2)</sup> PB nr. L 378 van 23. 12. 1992, blz. 23.

<sup>(3)</sup> PB nr. L 173 van 27. 6. 1992, blz. 13.

<sup>(4)</sup> PB nr. L 198 van 17. 7. 1992, blz. 37.

<sup>(5)</sup> PB nr. L 164 van 7. 7. 1993, blz. 8.

<sup>(6)</sup> PB nr. L 199 van 18. 7. 1992, blz. 20.

<sup>(7)</sup> PB nr. L 46 van 24. 2. 1993, blz. 5.



Deze verordening is verbindend in al haar onderdelen en is rechtstreeks toepasselijk in elke Lid-Staat.

Gedaan te Brussel, 19 juli 1993.

*Voor de Commissie*  
René STEICHEN  
*Lid van de Commissie*

**BIJLAGE I**

**„BIJLAGE**

**VOORZIENINGSBALANS VOOR RIJST VOOR HET VERKOOPSEIZOEN 1993/1994 —  
AZOREN EN MADEIRA**

*(in ton)*

Produkt (GN-code)	Azoren	Madeira
Volwitte rijst (1006 30)	4 200	5 000 <sup>a</sup>

**BIJLAGE II**

**„BIJLAGE**

**VOORZIENINGSBALANS VOOR RIJST VOOR HET VERKOOPSEIZOEN 1993/1994 —  
CANARISCHE EILANDEN**

*(in ton)*

Produkt (GN-code)	Canarische eilanden
Volwitte rijst (1006 30)	12 000
Breukrijst (1006 40)	2 000 <sup>a</sup>

**VERORDENING (EEG) Nr. 1940/93 VAN DE COMMISSIE**

van 19 juli 1993

**houdende vaststelling van de restituties die worden toegepast voor bepaalde producten van de sector granen en de sector rijst, uitgevoerd in de vorm van niet in bijlage II van het Verdrag vermelde goederen**

DE COMMISSIE VAN DE EUROPESE  
GEMEENSCHAPPEN,

Gelet op het Verdrag tot oprichting van de Europese Economische Gemeenschap,

Gelet op Verordening (EEG) nr. 1766/92 van de Raad van 30 juni 1992 houdende een gemeenschappelijke ordening der markten in de sector granen<sup>(1)</sup>, en met name op artikel 13, lid 2, derde alinea,

Gelet op Verordening (EEG) nr. 1418/76 van de Raad van 21 juni 1976 houdende een gemeenschappelijke ordening van de rijstmarkt<sup>(2)</sup>, laatstelijk gewijzigd bij Verordening (EEG) nr. 1544/93<sup>(3)</sup>, en met name op artikel 17, lid 2, vierde alinea, eerste zin,

Overwegende dat overeenkomstig artikel 13, lid 1, van Verordening (EEG) nr. 1766/92 en artikel 17, lid 1, van Verordening (EEG) nr. 1418/76 het verschil tussen de noteringen of de prijzen op de wereldmarkt voor de in artikel 1 van deze beide verordeningen bedoelde producten enerzijds en de prijzen in de Gemeenschap anderzijds door een restitutie bij de uitvoer kan worden overbrugd;

Overwegende dat in Verordening (EEG) nr. 3035/80 van de Raad van 11 november 1980 tot vaststelling van de algemene regels aangaande de toekenning van restituties bij uitvoer en de criteria voor de vaststelling van het restitutiebedrag betreffende bepaalde landbouwproducten, uitgevoerd in de vorm van goederen die niet onder bijlage II van het Verdrag vallen<sup>(4)</sup>, laatstelijk gewijzigd bij Verordening (EEG) nr. 3381/90<sup>(5)</sup>, is omschreven voor welke van die producten een restitutie dient te worden vastgesteld bij uitvoer in de vorm van goederen, bedoeld naar gelang van het geval in bijlage B bij Verordening (EEG) nr. 1766/92 of bijlage B bij Verordening (EEG) nr. 1418/76;

Overwegende dat overeenkomstig artikel 4, lid 1, eerste alinea, van Verordening (EEG) nr. 3035/80 de restitutie per 100 kg van elk van de betrokken basisproducten voor iedere maand moet worden vastgesteld;

Overwegende dat overeenkomstig lid 2 van dat zelfde artikel bij de vaststelling van de restitutie met name rekening dient te worden gehouden:

a) enerzijds met de gemiddelde kosten waartegen de verwerkende industrieën zich op de markt van de Gemeenschap van de betrokken basisproducten kunnen voorzien en anderzijds met de op de wereldmarkt toegepaste prijzen;

b) met het niveau van de restituties bij de uitvoer van verwerkte landbouwproducten die onder bijlage II van het Verdrag vallen en waarvan de vervaardiging onder vergelijkbare voorwaarden geschiedt;

c) met de noodzaak, gelijke mededingingsvoorwaarden te waarborgen tussen de industrieën die producten uit de Gemeenschap gebruiken en die welke producten uit derde landen onder de regeling van het actieve veredingsverkeer gebruiken;

Overwegende dat bij gebreke van het bewijs dat voor de uit te voeren goederen de op grond van Verordening (EEG) nr. 1722/93 van de Commissie<sup>(6)</sup>, tot vaststelling van de bepalingen ter uitvoering van de regelingen inzake de produktierestituties in de sectoren granen en rijst, van toepassing zijnde restitutie bij de productie niet werd betaald, moet worden vastgesteld dat op de uitvoerrestitutie het bedrag van de betrokken restitutie bij de productie in mindering wordt gebracht, die geldt op de dag van de aanvaarding van de uitvoeraangifte; dat dit stelsel het enige is dat het mogelijk maakt iedere vorm van fraude te voorkomen;

Overwegende dat bij Verordening (EEG) nr. 565/80 van de Raad van 4 maart 1980 betreffende de vooruitbetaling van de uitvoerrestituties van landbouwproducten<sup>(7)</sup>, gewijzigd bij Verordening (EEG) nr. 2026/83<sup>(8)</sup>, en bij Verordening (EEG) nr. 3665/87 van de Commissie van 27 november 1987 houdende gemeenschappelijke uitvoeringsbepalingen van het stelsel van restituties bij uitvoer voor landbouwproducten<sup>(9)</sup>, laatstelijk gewijzigd bij Verordening (EEG) nr. 1708/93<sup>(10)</sup>, een stelsel is vastgesteld voor vooruitbetaling van de uitvoerrestituties, waarmee rekening moet worden gehouden bij de aanpassing van de uitvoerrestituties;

Overwegende dat ingevolge de regeling tussen de Europese Economische Gemeenschap en de Verenigde Staten van Amerika met betrekking tot de uitvoer van deegwaren uit de Gemeenschap naar de Verenigde Staten, goedgekeurd bij Besluit 87/482/EEG van de Raad<sup>(11)</sup>, de resti-

<sup>(1)</sup> PB nr. L 181 van 1. 7. 1992, blz. 21.

<sup>(2)</sup> PB nr. L 166 van 25. 6. 1976, blz. 1.

<sup>(3)</sup> PB nr. L 154 van 25. 6. 1993, blz. 5.

<sup>(4)</sup> PB nr. L 323 van 29. 11. 1980, blz. 27.

<sup>(5)</sup> PB nr. L 327 van 27. 11. 1990, blz. 4.

<sup>(6)</sup> PB nr. L 159 van 1. 7. 1993, blz. 112.

<sup>(7)</sup> PB nr. L 62 van 7. 3. 1980, blz. 5.

<sup>(8)</sup> PB nr. L 199 van 22. 7. 1983, blz. 12.

<sup>(9)</sup> PB nr. L 351 van 14. 12. 1987, blz. 1.

<sup>(10)</sup> PB nr. L 159 van 1. 7. 1993, blz. 77.

<sup>(11)</sup> PB nr. L 275 van 29. 9. 1987, blz. 36.

tutie voor goederen van de GN-codes 1902 11 00 en 1902 19 00 naar gelang van de bestemming dient te worden gedifferentieerd;

Overwegende dat het voor de toepassing van artikel 4, lid 2, onder b), van Verordening (EEG) nr. 3035/80 noodzakelijk is de restituties te differentiëren;

Overwegende dat bij Verordening (EEG) nr. 990/93 van de Raad<sup>(1)</sup> een verbod is vastgesteld voor handelsverkeer tussen de Europese Economische Gemeenschap en de Federatieve Republiek Joegoslavië (Servië en Montenegro); dat dit verbod niet geldt voor bepaalde omstandigheden die limitatief zijn opgesomd in de artikelen 2, 4, 5 en 7; dat daarmee rekening moet worden gehouden bij de vaststelling van de restituties;

Overwegende dat met name zetmeel van GN-code 1108, uitgevoerd in onverwerkte vorm, slechts voor uitvoerrestitutie in aanmerking komt op voorwaarde dat het drogestofgehalte ten minste 77 % bedraagt voor aardappelzetmeel en 84 % voor zetmeel van granen;

Overwegende dat, wat betreft de sector aardappelen, alleen het aardappelzetmeel valt onder marktordeningsregels; dat hierbij nader moet worden bepaald onder welke voorwaarden voor dit zetmeel de uitvoerrestitutie kan worden verleend;

Overwegende dat voor glucose- en maltodextrinestroop dient te worden gepreciseerd op welke wijze het gehalte aan droge stof bij de bepaling van het restitutiebedrag in aanmerking wordt genomen;

Overwegende dat de in deze verordening vervatte maatregelen in overeenstemming zijn met het advies van het Comité van beheer voor granen,

HEEFT DE VOLGENDE VERORDENING VASTGESTELD:

#### *Artikel 1*

1. Onverminderd het bepaalde in de leden 2 en 3 worden de restituties die worden toegepast voor de in bijlage A van Verordening (EEG) nr. 3035/80 genoemde basisproducten die tevens zijn bedoeld in artikel 1 van Verordening (EEG) nr. 1766/92 of artikel 1, lid 1, van Verordening (EEG) nr. 1418/76 en die worden uitgevoerd in de vorm van goederen vermeld in bijlage B van Verordening (EEG) nr. 1766/92, respectievelijk bijlage B van Verordening (EEG) nr. 1418/76, vastgesteld zoals in de bijlage is opgenomen.

2. Voor de in de bijlage bij Verordening (EEG) nr. 1722/93 vermelde producten worden de in de bijlage bij deze verordening vermelde restituties toegepast op voorwaarde dat bij aanvaarding van de uitvoeraangifte en het verzoek om betaling van de uitvoerrestitutie het bewijs wordt geleverd dat voor de basisproducten die voor de vervaardiging van de te exporteren producten zijn

gebruikt, geen produktierestitutie als bedoeld in voornoemde verordening is aangevraagd en ook niet zal worden aangevraagd.

Het in de eerste alinea bedoelde bewijs wordt geleverd door overlegging, door de exporteur, van een verklaring van het bedrijf dat de betrokken basisproducten heeft verwerkt, luidens welke voor dit produkt geen produktierestitutie als bedoeld in Verordening (EEG) nr. 1722/93 is aangevraagd en ook niet zal worden aangevraagd.

3. Indien het in lid 2 bedoelde bewijs niet wordt geleverd, wordt op de uitvoerrestitutie:

a) die van toepassing is op de dag van de aanvaarding van de uitvoeraangifte voor de goederen of die geldt op de in artikel 26, lid 2, van Verordening (EEG) nr. 3665/87 bedoelde dag, indien geen vaststelling van tevoren heeft plaatsgevonden;

b) die van tevoren is vastgesteld,

het bedrag van de produktierestitutie in mindering gebracht die krachtens Verordening (EEG) nr. 1722/93 voor het verwerkte basisprodukt geldt op de dag van de aanvaarding van de uitvoeraangifte voor de goederen of die geldt op de in artikel 26, lid 2, van Verordening (EEG) nr. 3665/87 bedoelde dag in geval van plaatsing van de producten onder het stelsel van vooruitbetaling van de uitvoerrestitutie.

#### *Artikel 2*

1. De restitutie voor zetmeel van GN-code 1108 of voor de producten, vermeld in bijlage A van Verordening (EEG) nr. 1766/92, welke zijn verkregen door verwerking van zetmeel, wordt slechts verleend na overlegging van een verklaring van de leverancier dat de producten rechtstreeks uit graan, aardappelen of rijst zijn verkregen met uitsluiting van het gebruik van bijproducten verkregen bij de productie van andere landbouwproducten of goederen.

De hierboven bedoelde verklaring blijft, behoudens herroeping, geldig voor elke volgende levering afkomstig van dezelfde fabrikant; zij wordt gecontroleerd overeenkomstig het bepaalde in artikel 8, lid 1 en lid 2, eerste alinea, van Verordening (EEG) nr. 3035/80.

2. Indien het droge-stofgehalte van aardappelzetmeel dat krachtens artikel 1, lid 2, onder a), van Verordening (EEG) nr. 3035/80 met maïszetmeel is gelijkgesteld, gelijk is aan of hoger is dan 80 %, is de in de bijlage vastgestelde restitutie van toepassing; indien het droge-stofgehalte lager is dan 80 %, is de restitutie gelijk aan de in de bijlage vastgestelde restitutievermenigvuldigd met het feitelijke percentage van het droge-stofgehalte en gedeeld door 80.

Voor alle andere zetmeelsoorten geldt dat, indien het droge-stofgehalte gelijk is aan of hoger is dan 87 %, de in de bijlage vastgestelde restitutievermenigvuldigd met het feitelijke percentage van het droge-stofgehalte is; indien het droge-stofgehalte lager is dan 87 %, is de restitutievermenigvuldigd met het feitelijke percentage van het droge-stofgehalte en gedeeld door 87.

<sup>(1)</sup> PB nr. L 102 van 28. 4. 1993, blz. 14.

3. Voor de toepassing van het vorige lid wordt het droge-stofgehalte van het zetmeel bepaald volgens de in bijlage II van Verordening (EEG) nr. 1908/84 van de Commissie<sup>(1)</sup>, laatstelijk gewijzigd bij Verordening (EEG) nr. 2507/87<sup>(2)</sup>, vermelde methode die wordt toegepast voor meel.

4. Bij aanvraag van een uitvoerrestitutie voor de goederen moet de belanghebbende het droge-stofgehalte van het gebruikte zetmeel aangeven, tenzij deze informatie is geregistreerd door de in artikel 3, lid 2, van Verordening (EEG) nr. 3035/80 bedoelde bevoegde instantie, volgens het bepaalde in dat lid.

#### *Artikel 3*

1. Indien het droge-stofgehalte van glucose- of maltodextrinstroop met de GN-codes 1702 30 59, 1702 30 99, 1702 40 90, 1702 90 50 of 2106 90 55 ten minste 78 % bedraagt, wordt het restitutiebedrag vastgesteld overeenkomstig het bepaalde in de bijlage; indien het droge-stofgehalte van de bedoelde stroop minder dan 78 % bedraagt, wordt een restitutiebedrag toegepast dat gelijk is aan het overeenkomstig de bijlage vastgestelde bedrag,

vermenigvuldigd met het reële droge-stofgehalte en gedeeld door 78.

2. Met het oog op de toepassing van het voorgaande lid wordt het droge-stofgehalte van glucose- of maltodextrinstroop bepaald volgens methode 2 als omschreven in bijlage II van Richtlijn 79/796/EEG van de Raad<sup>(3)</sup>, of volgens enige andere methode welke tenminste dezelfde nauwkeurigheid heeft.

3. Bij het indienen van zijn aanvraag om restitutie bij de uitvoer van goederen dient de betrokkene het droge-stofgehalte van de gebruikte glucose- en maltodextrinstroop mede te delen, tenzij deze informatie door de in artikel 3, lid 2, van Verordening (EEG) nr. 3035/80 bedoelde bevoegde instantie overeenkomstig de bepalingen van dat lid is vastgesteld.

#### *Artikel 4*

Deze verordening treedt in werking op de derde dag volgende op die van haar bekendmaking in het *Publikatieblad van de Europese Gemeenschappen*.

Artikel 3 is van toepassing met ingang van 1 september 1993.

Deze verordening is verbindend in al haar onderdelen en is rechtstreeks toepasselijk in elke Lid-Staat.

Gedaan te Brussel, 19 juli 1993.

*Voor de Commissie*

Martin BANGEMANN

*Lid van de Commissie*

<sup>(1)</sup> PB nr. L 178 van 5. 7. 1984, blz. 22.

<sup>(2)</sup> PB nr. L 235 van 20. 8. 1987, blz. 10.

<sup>(3)</sup> PB nr. L 239 van 22. 9. 1979, blz. 24.

## BIJLAGE

bij de verordening van de Commissie van 19 juli 1993 houdende vaststelling van de restituties die worden toegepast voor bepaalde produkten van de sector granen en de sector rijst, uitgevoerd in de vorm van niet in bijlage II van het Verdrag vermelde goederen

GN-code	Omschrijving (1)	Restitutievoet per 100 kg basisprodukt (2)
1001 10 00	Harde tarwe : — als zodanig gebruikt : — — in geval van uitvoer van goederen van de GN-codes 1902 11 en 1902 19 naar de Verenigde Staten van Amerika — — in alle andere gevallen — gebruikt in de vorm van : — — pellets van GN-code 1103 of op andere wijze bewerkte granen (anders dan gepeld, enkel gebroken of kiemen) van GN-code 1104 — — gepelde korrels van GN-code 1104 en zetmeel van GN-code 1108 — — kiemen van GN-code 1104 — — gluten van GN-code 1109 — — andere (met uitzondering van meel van GN-code 1101 en gries en griesmeel van GN-code 1103)	     2,024 3,680  1,885 2,828 1,100 — 3,142
1001 90 99	Zachte tarwe en mengkoren : — als zodanig gebruikt : — — in geval van uitvoer van goederen van de GN-codes 1902 11 en 1902 19 naar de Verenigde Staten van Amerika — — in alle andere gevallen — gebruikt in de vorm van : — — pellets van GN-code 1103 of op andere wijze bewerkte granen (anders dan gepeld, enkel gebroken of kiemen) van GN-code 1104 — — gepelde korrels van GN-code 1104 en zetmeel van GN-code 1108 — — kiemen van GN-code 1104 — — gluten van GN-code 1109 — — andere (met uitzondering van meel van GN-code 1101 en gries en griesmeel van GN-code 1103)	     1,728 3,142  1,885 2,828 1,100 — 3,142
1002 00 00	Rogge : — als zodanig gebruikt — gebruikt in de vorm van : — — pellets van GN-code 1103 of gepelde korrels van GN-code 1104 — — geplette korrels of vlokken of gepelde korrels van GN-code 1104 — — kiemen van GN-code 1104 — — zetmeel van GN-code 1108 19 90 — — gluten van GN-code 2303 10 90 — — andere (met uitzondering van meel van GN-code 1102)	     6,615 3,969 5,954 3,357 9,590 — 6,615
1003 00 80	Gerst : — als zodanig gebruikt — gebruikt in de vorm van : — — meel van GN-code 1102, gries en griesmeel van GN-code 1103 of geplette korrels, vlokken of gepelde korrels van GN-code 1104 — — pellets van GN-code 1103 — — kiemen van GN-code 1104 — — zetmeel van GN-code 1108 19 90 — — gluten van GN-code 2303 10 90 — — andere	     4,745 3,322 2,847 3,357 9,590 — 4,745

GN-code	Omschrijving (1)	Restitutievoet per 100 kg basisproduct (2)
1004 00 00	Haver : — als zodanig gebruikt — gebruikt in de vorm van : — — pellets van GN-code 1103 of geparelde korrels van GN-code 1104 — — geplette korrels of vlokken of gepelde korrels van GN-code 1104 — — kiemen van GN-code 1104 — — zetmeel van GN-code 1108 19 90 — — gluten van GN-code 2303 10 90 — — andere	7,547  4,528 6,792 3,357 9,590 — 7,547
1005 90 00	Mais : — als zodanig gebruikt — gebruikt in de vorm van : — — meel van de GN-codes 1102 20 10 en 1102 20 90 — — gries en griesmeel van GN-code 1103 of geplette korrels en vlokken van GN-code 1104 — — pellets van GN-code 1103 — — gepelde of geparelde korrels van GN-code 1104 — — kiemen van GN-code 1104 — — zetmeel van GN-code 1108 12 00 — — gluten van GN-code 2303 10 11 — — andere	9,590  6,713 7,672 5,754 8,631 3,357 9,590 3,836 9,590 (3)
1006 20	Gedopte rijst, rondkorrelig Gedopte rijst, halflangkorrelig Gedopte rijst, langkorrelig	25,769 22,731 22,731
ex 1006 30	Volwitte rijst, rondkorrelig Volwitte rijst, halflangkorrelig Volwitte rijst, langkorrelig	33,250 32,943 32,943
1006 40 00	Breukrijst : — als zodanig gebruikt — gebruikt in de vorm van : — — meel van GN-code 1102 30, gries en griesmeel of pellets van GN-code 1103 — — vlokken van GN-code 1104 19 91 — — zetmeel van GN-code 1108 19 10 — — andere	10,337  10,337 6,202 10,337 —
1007 00 90	Graansorgho	4,345
1101 00 00	Meel van tarwe of van mengkoren : — in geval van uitvoer van goederen van de GN-codes 1902 11 en 1902 19 naar de Verenigde Staten van Amerika — in alle andere gevallen	2,126 3,865
1102 10 00	Roggemeel	9,063
1103 11 30	Gries van harde tarwe („durum“):	
1103 11 50	Griesmeel van harde tarwe („durum“): — in geval van uitvoer van goederen van de GN-codes 1902 11 en 1902 19 naar de Verenigde Staten van Amerika — in alle andere gevallen	2,874 5,226
1103 11 90	Gries en griesmeel van zachte tarwe en spelt : — in geval van uitvoer van goederen van de GN-codes 1902 11 en 1902 19 naar de Verenigde Staten van Amerika — in alle andere gevallen	2,126 3,865

(1) De gebruikte hoeveelheden van de genoemde graanproducten moeten, al naar gelang van het geval, worden vermenigvuldigd met de coëfficiënten, vermeld in bijlage I van Verordening (EEG) nr. 2744/75.

(2) De restituties voor uitvoer naar de Federatieve Republiek Joegoslavië (Servië en Montenegro) mogen slechts worden toegekend met inachtneming van het bepaalde in Verordening (EEG) nr. 990/93.

(3) Voor stropen van de GN-codes NC 1702 30 99, 1702 40 90 e 1702 60 90, verkregen door het mengen van glucose- en fructosestropen, geeft alleen glucosestroop recht op uitvoerrestitutie.

**VERORDENING (EEG) Nr. 1941/93 VAN DE COMMISSIE**

van 19 juli 1993

**houdende wijziging van Verordening (EEG) nr. 1767/82 tot vaststelling van de uitvoeringsbepalingen inzake de specifieke invoerheffingen voor bepaalde zuivelproducten**

DE COMMISSIE VAN DE EUROPESE GEMEENSCHAPPEN,

Gelet op het Verdrag tot oprichting van de Europese Economische Gemeenschap,

Gelet op Verordening (EEG) nr. 1108/93 van de Raad van 4 mei 1993 betreffende een aantal bepalingen voor de toepassing van de bilaterale landbouwovereenkomsten tussen de Gemeenschap enerzijds en Oostenrijk, Finland, IJsland, Noorwegen en Zweden anderzijds<sup>(1)</sup>, en met name op artikel 1,

Gelet op Verordening (EEG) nr. 804/68 van de Raad van 27 juni 1968 houdende een gemeenschappelijke ordening der markten in de sector melk en zuivelproducten<sup>(2)</sup>, laatstelijk gewijzigd bij Verordening (EEG) nr. 2071/92<sup>(3)</sup>, en met name op artikel 14, lid 7,

Overwegende dat de Gemeenschap een bilaterale landbouwovereenkomst met Oostenrijk heeft ondertekend; dat deze overeenkomst onder meer een regeling betreffende de onderlinge handel in kaas omvat<sup>(4)</sup>;

Overwegende dat de in deze overeenkomst vermelde kaas-soorten vergezeld moeten gaan van het IMA1-certificaat; dat het noodzakelijk blijkt de naam van met de afgifte van deze certificaten in Oostenrijk belaste instantie te wijzigen naar aanleiding van een administratieve reorganisatie en een bepaling van bijlage III te wijzigen om dubbelzinnigheid te voorkomen; dat daartoe wijzigingen moeten worden aangebracht in Verordening (EEG) nr. 1767/82

van de Commissie<sup>(5)</sup>, laatstelijk gewijzigd bij Verordening (EEG) nr. 1317/93<sup>(6)</sup>;

Overwegende dat de in deze verordening vervatte maatregelen in overeenstemming zijn met het advies van het Comité van beheer voor melk en zuivelproducten,

HEEFT DE VOLGENDE VERORDENING VASTGESTELD:

*Artikel 1*

Verordening (EEG) nr. 1767/82 wordt als volgt gewijzigd:

1. In bijlage III wordt de tekst van de aanhef van punt I en van nummer 1 als volgt gelezen:
  - „I. met betrekking tot onder m) en n) in bijlage I opgenomen Tilsit van GN-code ex 0406 90 25:
    1. vak nr. 7 onder vermelding van „Tilsit”;
2. In bijlage IV, vierde kolom van de rubriek „Oostenrijk”, wordt de naam van de instelling belast met de afgifte van de IMA1-certificaten in Oostenrijk vervangen door „Agrarmarkt Austria (AMA)”.

*Artikel 2*

Deze verordening treedt in werking op de zevende dag volgende op die van haar bekendmaking in het *Publikatieblad van de Europese Gemeenschappen*.

Deze verordening is verbindend in al haar onderdelen en is rechtstreeks toepasselijk in elke Lid-Staat.

Gedaan te Brussel, 19 juli 1993.

*Voor de Commissie*

René STEICHEN

*Lid van de Commissie*

<sup>(1)</sup> PB nr. L 113 van 7. 5. 1993, blz. 1.

<sup>(2)</sup> PB nr. L 148 van 28. 6. 1968, blz. 13.

<sup>(3)</sup> PB nr. L 215 van 30. 7. 1992, blz. 64.

<sup>(4)</sup> PB nr. L 109 van 1. 5. 1993, blz. 1.

<sup>(5)</sup> PB nr. L 196 van 5. 7. 1982, blz. 1.

<sup>(6)</sup> PB nr. L 132 van 29. 5. 1993, blz. 78.

## VERORDENING (EEG) Nr. 1942/93 VAN DE COMMISSIE

van 16 juli 1993

betreffende het beëindigen van de visserij op schol door vissersvaartuigen die de vlag voeren van een Lid-Staat

DE COMMISSIE VAN DE EUROPESE  
GEMEENSCHAPPEN,

Gelet op het Verdrag tot oprichting van de Europese  
Economische Gemeenschap,

Gelet op Verordening (EEG) nr. 2241/87 van de Raad van  
23 juli 1987 houdende vaststelling van bepaalde maatregelen  
voor controle op de visserijactiviteiten <sup>(1)</sup>, gewijzigd  
bij Verordening (EEG) nr. 3483/88 <sup>(2)</sup>, inzonderheid op  
artikel 11, lid 3,

Overwegende dat Verordening (EEG) nr. 3927/92 van de  
Raad van 20 december 1992 tot vaststelling van bepaalde  
maatregelen voor de instandhouding en het beheer van de  
visbestanden in het gereguleerde gebied als  
omschreven in het Verdrag inzake toekomstige multilaterale  
samenwerking op visserijgebied in het noordwestelijk  
deel van de Atlantische Oceaan <sup>(3)</sup> quota vastlegt voor  
schol voor 1993;

Overwegende dat het, om de naleving te waarborgen van  
de bepalingen inzake de kwantitatieve beperking van de  
vangsten uit bepaalde bestanden, waarvoor een quotum is  
vastgesteld, noodzakelijk is dat de Commissie de datum  
vastlegt waarop het toegewezen quotum wordt geacht  
volledig te zijn gebruikt ten gevolge van de vangsten  
verricht door de vaartuigen die de vlag voeren van een  
Lid-Staat;

Overwegende dat, volgens de gegevens medegedeeld aan  
de Commissie, de vangsten van schol in de wateren van

NAFO-zone 3M, door vaartuigen die de vlag voeren van  
een Lid-Staat of die in een Lid-Staat zijn geregistreerd, het  
voor 1993 toegewezen quotum hebben bereikt,

HEEFT DE VOLGENDE VERORDENING VASTGESTELD:

*Artikel 1*

Door de vangsten van schol in de wateren van NAFO-  
zone 3M, door vaartuigen die de vlag voeren van een Lid-  
Staat of die in een Lid-Staat zijn geregistreerd, wordt het  
aan de Gemeenschap voor 1993 toegewezen quotum  
geacht volledig te zijn gebruikt.

De visserij op schol in de wateren van NAFO-zone 3M,  
door vaartuigen die de vlag voeren van een Lid-Staat of  
die in een Lid-Staat zijn geregistreerd, is verboden  
alsmede het aan boord houden, de overlading en het  
lossen van het bestand dat door vermelde vaartuigen  
gevangen is in deze wateren na de datum van inwerking-  
treding van deze verordening.

*Artikel 2*

Deze verordening treedt in werking op de dag volgende  
op die van haar bekendmaking in het *Publikatieblad  
van de Europese Gemeenschappen*.

Deze verordening is verbindend in al haar onderdelen en is rechtstreeks toepasselijk in  
elke Lid-Staat.

Gedaan te Brussel, 16 juli 1993.

*Voor de Commissie*

Yannis PALEOKRASSAS

*Lid van de Commissie*

<sup>(1)</sup> PB nr. L 207 van 29. 7. 1987, blz. 1.

<sup>(2)</sup> PB nr. L 306 van 11. 11. 1988, blz. 2.

<sup>(3)</sup> PB nr. L 397 van 31. 12. 1992, blz. 67.



**VERORDENING (EEG) Nr. 1943/93 VAN DE COMMISSIE**

van 16 juli 1993

**inzake de afgifte van invoerdocumenten voor conserven van bepaalde soorten tonijn en boniet van oorsprong uit bepaalde derde landen**

DE COMMISSIE VAN DE EUROPESE GEMEENSCHAPPEN,

Gelet op het Verdrag tot oprichting van de Europese Economische Gemeenschap,

Gelet op Verordening (EEG) nr. 3759/92 van de Raad van 17 december 1992 houdende een gemeenschappelijke ordening der markten in de sector visserijproducten en produkten van de aquacultuur<sup>(1)</sup>, gewijzigd bij Verordening (EEG) nr. 697/93<sup>(2)</sup>, en met name op artikel 21, lid 5,

Overwegende dat in Verordening (EEG) nr. 1792/93 van de Commissie<sup>(3)</sup> met name is bepaald dat de in artikel 3, lid 1, onder b), van Verordening (EEG) nr. 3900/92 van de Commissie<sup>(4)</sup> bedoelde nieuwe importeurs een totale hoeveelheid van 210 ton conserven van bepaalde soorten tonijn en boniet mogen invoeren; dat, aangezien het een geringe hoeveelheid betreft, de Commissie, ingeval grotere hoeveelheden worden aangevraagd dan beschikbaar zijn, bij loting beslist welke op dezelfde dag ingediende aanvragen worden ingewilligd;

Overwegende dat op 13 juli 1993 door de nieuwe importeurs invoerdocumenten zijn aangevraagd voor 4 980 ton; dat de Commissie op 15 juli 1993 bij loting heeft beslist welke aanvragen werden ingewilligd;

Overwegende dat de mogelijkheid van afgifte van invoerdocumenten door de Lid-Staten voor verdere aanvragen moet worden geschorst,

**HEEFT DE VOLGENDE VERORDENING VASTGESTELD:**

*Artikel 1*

Voor overeenkomstig artikel 3, lid 1, onder b), van Verordening (EEG) nr. 3900/92 op 13 juli 1993 ingediende aanvragen worden de documenten voor invoer uit de in artikel 1, lid 1, van Verordening (EEG) nr. 3900/92

bedoelde derde landen van conserven van het geslacht Thunnus, van boniet (*Euthynnus pelamis*) en van andere soorten van het geslacht *Euthynnus*, vallende onder de GN-codes ex 1604 14 11, ex 1604 14 19, ex 1604 19 30 en ex 1604 20 70, als volgt afgegeven:

Begunstigde	<i>(in ton)</i> Toegekende hoeveelheid
Matrico Belgium NV	15
Becker, Ernst	15
Bioreform Ltd	15
Campione & Farnetani GmbH	15
Hofka Warenhandelsgesellschaft mbH	15
Kaiser's Kaffee-Geschäft AG	15
Lohmann Vertriebsgesellschaft mbH	15
Merkur Delta Intern. Partenreederei	15
Rickertsen Getränke Vertrieb GmbH & Co. KG	15
Rickertsen, Georg & Jürgen (GmbH & Co.)	15
Schaub, H. Friedrich & Co.	15
Wolf Handelsgesellschaft mbH	15
Photocopying Equipment & Rentals (SE) Ltd	15
W.H. Frost Ltd	15

*Artikel 2*

De afgifte van invoerdocumenten voor onder de GN-codes ex 1604 14 11, ex 1604 14 19, ex 1604 19 30 en ex 1604 20 70 vallende conserven van tonijn van het geslacht *Thunnus*, van boniet (*Euthynnus pelamis*) en van andere soorten van het geslacht *Euthynnus* van oorsprong uit de in artikel 1, lid 1, van Verordening (EEG) nr. 3900/92 bedoelde derde landen wordt geschorst voor op of na 14 juli 1993 op grond van artikel 3, lid 1, onder b), van die verordening ingediende aanvragen.

*Artikel 3*

Deze verordening treedt in werking op 20 juli 1993.

Deze verordening is verbindend in al haar onderdelen en is rechtstreeks toepasselijk in elke Lid-Staat.

Gedaan te Brussel, 16 juli 1993.

*Voor de Commissie*

Yannis PALEOKRASSAS

*Lid van de Commissie*

<sup>(1)</sup> PB nr. L 388 van 31. 12. 1992, blz. 1.

<sup>(2)</sup> PB nr. L 76 van 30. 3. 1993, blz. 12.

<sup>(3)</sup> PB nr. L 163 van 6. 7. 1993, blz. 21.

<sup>(4)</sup> PB nr. L 392 van 31. 12. 1992, blz. 26.

**VERORDENING (EEG) Nr. 1944/93 VAN DE COMMISSIE**

van 19 juli 1993

**tot vaststelling van de invoerheffingen voor witte suiker en ruwe suiker**

DE COMMISSIE VAN DE EUROPESE GEMEENSCHAPPEN,

Gelet op het Verdrag tot oprichting van de Europese Economische Gemeenschap,

Gelet op Verordening (EEG) nr. 1785/81 van de Raad van 30 juni 1981 houdende een gemeenschappelijke ordening der markten in de sector suiker <sup>(1)</sup>, laatstelijk gewijzigd bij Verordening (EEG) nr. 1548/93 <sup>(2)</sup>, en met name op artikel 16, lid 8,Gelet op Verordening (EEG) nr. 3813/92 van de Raad van 28 december 1992 betreffende de rekeneenheden en de omrekeningskoersen die in het kader van het gemeenschappelijk landbouwbeleid moeten worden toegepast <sup>(3)</sup>, en met name op artikel 5,Overwegende dat de heffingen welke van toepassing zijn bij de invoer van witte suiker en van ruwe suiker, vastgesteld zijn bij Verordening (EEG) nr. 1695/93 van de Commissie <sup>(4)</sup>, laatstelijk gewijzigd bij Verordening (EEG) nr. 1933/93 <sup>(5)</sup>;

Overwegende dat de toepassing van de in Verordening (EEG) nr. 1695/93 neergelegde regelen en bepalingen op

de gegevens waarover de Commissie thans beschikt, leidt tot het wijzigen van de thans geldende heffingen overeenkomstig de bijlage van deze verordening;

Overwegende dat voor het normaal functioneren van het stelsel van heffingen, deze voor de zwevende valuta's moeten worden berekend aan de hand van de in de referentieperiode van 16 juli 1993 geconstateerde representatieve marktcoers,

HEEFT DE VOLGENDE VERORDENING VASTGESTELD:

*Artikel 1*

De in artikel 16, lid 1, van Verordening (EEG) nr. 1785/81 bedoelde invoerheffingen worden voor ruwe suiker van de standaardkwaliteit en voor witte suiker vastgesteld in de bijlage.

*Artikel 2*

Deze verordening treedt in werking op 20 juli 1993.

Deze verordening is verbindend in al haar onderdelen en is rechtstreeks toepasselijk in elke Lid-Staat.

Gedaan te Brussel, 19 juli 1993.

*Voor de Commissie*

René STEICHEN

*Lid van de Commissie*<sup>(1)</sup> PB nr. L 177 van 1. 7. 1981, blz. 4.<sup>(2)</sup> PB nr. L 154 van 25. 6. 1993, blz. 10.<sup>(3)</sup> PB nr. L 387 van 31. 12. 1992, blz. 1.<sup>(4)</sup> PB nr. L 159 van 1. 7. 1993, blz. 40.<sup>(5)</sup> PB nr. L 174 van 17. 7. 1993, blz. 37.

## BIJLAGE

bij de verordening van de Commissie van 19 juli 1993 tot vaststelling van de invoerheffingen voor witte suiker en ruwe suiker

(in ecu/100 kg)

GN-code	Bedrag der heffing <sup>(2)</sup>
1701 11 10	35,08 <sup>(1)</sup>
1701 11 90	35,08 <sup>(1)</sup>
1701 12 10	35,08 <sup>(1)</sup>
1701 12 90	35,08 <sup>(1)</sup>
1701 91 00	43,55
1701 99 10	43,55
1701 99 90	43,55 <sup>(2)</sup>

<sup>(1)</sup> Het bedrag van de toe te passen heffing wordt berekend overeenkomstig het bepaalde in artikel 2 of artikel 3 van Verordening (EEG) nr. 837/68 van de Commissie.

<sup>(2)</sup> Overeenkomstig het bepaalde in artikel 16, lid 2, van Verordening (EEG) nr. 1785/81 geldt dit bedrag ook voor van witte of ruwe suiker vervaardigde suiker die toegevoegde stoffen, andere dan aromatiserende stoffen of kleurstoffen, bevat.

<sup>(3)</sup> Krachtens artikel 101, lid 1, van Besluit 91/482/EEG van de Raad mogen produkten van oorsprong uit de LGO met vrijdom van heffingen in de Gemeenschap worden ingevoerd.

## RECTIFICATIES

Rectificatie op Verordening (EEG) nr. 183/93 van de Commissie van 29 januari 1993 tot wijziging van Verordening (EEG) nr. 2568/91 inzake de kenmerken van olijfoliën en oliën uit afvallen van olijven en de desbetreffende analysemethoden

(Publikatieblad van de Europese Gemeenschappen nr. L 22 van 30 januari 1993)

Bladzijde 60, bijlage, punt 3, categorie 4: „Olijfolie voor verlichting verkregen bij de eerste persing”, vierde kolom „Was mg/kg”:

*in plaats van:* „M 250”

*te lezen:* „M 350”.

Bladzijde 61, bijlage:

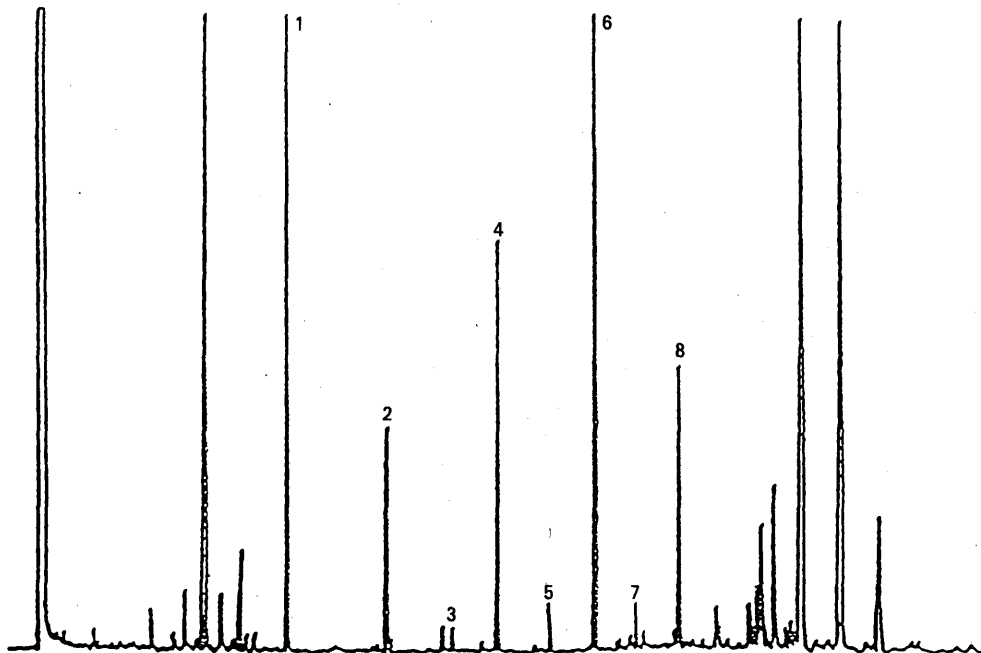
— punt 8:

*in plaats van:* „punt 5.4.5.2,”

*te lezen:* „punt 5.2.5.2 en punt 6,”;

— punt 9:

figuur 1 wordt vervangen door de volgende figuur:



Figuur 1 — Gaschromatogram van de alcoholfractie in een olijfolie van eerste persing

1 = eicosanol	5 = pentacosanol
2 = dicosanol	6 = hexacosanol
3 = tricosanol	7 = heptacosanol
4 = tetracosanol	8 = octacosanol

Bladzijde 68, bijlage XIV, punt 3, voetnoot (\*):

*in plaats van:* „— Betasisterol”

*te lezen:* „+ Betasisterol”.

**Rectificatie op Verordening (EEG) nr. 1813/93 van de Commissie van 7 juli 1993 tot wijziging van Verordening (EEG) nr. 570/88 betreffende de verkoop tegen verlaagde prijs van boter en de toekenning van steun voor room, boter en boterconcentraat bestemd voor de vervaardiging van banketbakkerswerk, consumptie-ijs en andere voedingsmiddelen**

*(Publikatieblad van de Europese Gemeenschappen nr. L 166 van 8 juli 1993)*

Bladzijde 17, artikel 1, punt 3, onder b), artikel 1, punt 5, en de bijlage :

*in plaats van :* „bijlage VIII”

*te lezen :* „bijlage IX”.

Bladzijde 17, artikel 1, punt 4, eerste streepje :

*in plaats van :* „tweede alinea”

*te lezen :* „laatste alinea”.

---