

# Publicatieblad

## van de Europese Unie

C 245

49e jaargang

Uitgave  
in de Nederlandse taal

### Mededelingen en bekendmakingen

12 oktober 2006

<u>Nummer</u>	Inhoud	Bladzijde
	I Mededelingen	
	<b>Raad</b>	
2006/C 245/01	Overzicht van de benoemingen waartoe de Raad heeft besloten in de maanden juli, augustus en september 2006 (sociale zaken) .....	1
	<b>Commissie</b>	
2006/C 245/02	Wisselkoersen van de euro .....	4
2006/C 245/03	Geharmoniseerd programma voor conjunctuurenquêtes van de Europese Unie .....	5
2006/C 245/04	Beknopte informatie van de lidstaten betreffende overheidssteun die wordt verleend krachtens Verordening (EG) nr. 68/2001 van de Commissie van 12 januari 2001 betreffende de toepassing van de artikelen 87 en 88 van het EG-Verdrag op opleidingssteun <sup>(1)</sup> .....	9



<sup>(1)</sup> Voor de EER relevante tekst

## I

(Mededelingen)

## RAAD

**Overzicht van de benoemingen waartoe de Raad heeft besloten  
in de maanden juli, augustus en september 2006 (sociale zaken)**

(2006/C 245/01)

Comité	Einde mandaat	Bekendmaking in PB	Vervangen persoon	Afgetreden/ benoemd	Lid/ Plaatsvervan- gend lid	Categorie	Land	Benoemde persoon	Van	Datum besluit van de Raad
Raadgevend Comité voor veiligheid en gezondheid op de arbeidsplaats	31.12.2006	C 321 van 31.12.2003 C 116 van 30.4.2004 C 122 van 30.4.2004	de heer Pavel SKÁCELÍK	Afgetreden	Lid	Werkne- mers	Tsjechië	de heer Jaroslav ZAVADIL	Moravian Confe- deration of Trade Unions	24.7.2006
Raadgevend Comité voor veiligheid en gezondheid op de arbeidsplaats	31.12.2006	C 321 van 31.12.2003 C 116 van 30.4.2004 C 122 van 30.4.2004	de heer Bo BARREFELT	Afgetreden	Plaatsver- vangend lid	Regering	Zweden	mevrouw Anna-Lena HULTGÅRD SANCINI	Näringsdeparte- mentet	24.7.2006
Raad van Bestuur van het Europees Agentschap voor de veiligheid en de gezondheid op het werk	—	L 184 van 15.7.2005 C 161 van 5.7.2002 C 116 van 30.4.2004	de heer Pat DONNELLAN	Afgetreden	Plaatsver- vangend lid	Regering	Ierland	de heer Gavin LONERGAN	Health and Safety Authority	26.7.2006

Comité	Einde mandaat	Bekendmaking in PB	Vervangen persoon	Afgetreden/ benoemd	Lid/ Plaatsverv- angend lid	Categorie	Land	Benoemde persoon	Van	Datum besluit van de Raad
Raad van Beheer van de Europese Stichting tot verbetering van de levens- en arbeidsomstandigheden	18.10.2007	C 317 van 22.12.2004	mevrouw Henriette BENNICKE	Afgetreden	Lid	Werkgevers	Denemarken	de heer Sven-Peter NYGAARD	DA	24.7.2006
Raad van Beheer van de Europese Stichting tot verbetering van de levens- en arbeidsomstandigheden	18.10.2007	C 317 van 22.12.2004	mevrouw Mirja Maija TOSSAVAINEN	Afgetreden	Plaatsverv- angend lid	Werkgevers	Finland	mevrouw Anu SAJA- VAARA	Confederation of Finnish Industries EK	24.7.2006
Raad van Beheer van de Europese Stichting tot verbetering van de levens- en arbeidsomstandigheden	18.10.2007	C 317 van 22.12.2004	mevrouw Eva HÖGL	Afgetreden	Plaatsverv- angend lid	Regering	Duitsland	mevrouw Vera BADE	Bundesminis- terium für Arbeit und Soziales	15.9.2006
Raad van Beheer van de Europese Stichting tot verbetering van de levens- en arbeidsomstandigheden	18.10.2007	C 317 van 22.12.2004	mevrouw Mária NÁDAŽDYOVÁ	Afgetreden	Lid	Regering	Slowakije	de heer Miloslav HETTESŠ	Ministry of Labour Social Affairs and Family	25.9.2006
Raad van Beheer van de Europese Stichting tot verbetering van de levens- en arbeidsomstandigheden	18.10.2007	C 317 van 22.12.2004	mevrouw Malgorzata CZAPKA	Afgetreden	Plaatsverv- angend lid	Werkgevers	Polen	de heer Rafal BANIAK	Confederation of Polish Employers	25.9.2006

Comité	Einde mandaat	Bekendmaking in PB	Vervangen persoon	Afgetreden/ benoemd	Lid/ Plaatsvervangend lid	Categorie	Land	Benoemde persoon	Van	Datum besluit van de Raad
Raad van Beheer van de Europese Stichting tot verbetering van de levens- en arbeidsomstandigheden	18.10.2007	C 317 van 22.12.2004	mevrouw Marie-Louise THORSEN-LIND	Afgetreden	Lid	Werkgevers	Zweden	de heer Sverker RUDEBERG	Confederation of Swedish Enterprise	25.9.2006
Raad van Beheer van de Europese Stichting tot verbetering van de levens- en arbeidsomstandigheden	18.10.2007	C 317 van 22.12.2004	de heer Sverker RUDEBERG	Afgetreden	Plaatsvervangend lid	Werkgevers	Zweden	de heer Christian ARDHE	Confederation of Swedish Enterprise	25.9.2006

# COMMISSIE

## Wisselkoersen van de euro <sup>(1)</sup>

11 oktober 2006

(2006/C 245/02)

1 euro =

Munteenheid		Koers	Munteenheid		Koers
USD	US-dollar	1,2543	SIT	Sloveense tolar	239,60
JPY	Japanse yen	149,96	SKK	Slowaakse koruna	36,870
DKK	Deense kroon	7,4555	TRY	Turkse lira	1,8725
GBP	Pond sterling	0,67575	AUD	Australische dollar	1,6830
SEK	Zweedse kroon	9,2560	CAD	Canadese dollar	1,4239
CHF	Zwitserse frank	1,5932	HKD	Hongkongse dollar	9,7749
ISK	IJslandse kroon	86,04	NZD	Nieuw-Zeelandse dollar	1,8987
NOK	Noorse kroon	8,4180	SGD	Singaporese dollar	1,9911
BGN	Bulgaarse lev	1,9558	KRW	Zuid-Koreaanse won	1 201,93
CYP	Cypriotische pond	0,5767	ZAR	Zuid-Afrikaanse rand	9,7054
CZK	Tsjechische koruna	28,205	CNY	Chinese yuan renminbi	9,9277
EEK	Estlandse kroon	15,6466	HRK	Kroatische kuna	7,4212
HUF	Hongaarse forint	267,36	IDR	Indonesische roepia	11 567,78
LTL	Litouwse litas	3,4528	MYR	Maleisische ringgit	4,6353
LVL	Letlandse lat	0,6960	PHP	Filipijnse peso	62,740
MTL	Maltese lira	0,4293	RUB	Russische roebel	33,8030
PLN	Poolse zloty	3,9098	THB	Thaise baht	47,034
RON	Roemeense leu	3,5055			

(<sup>1</sup>) Bron: door de Europese Centrale Bank gepubliceerde referentiekosten.

## Geharmoniseerd programma voor conjunctuurenquêtes van de Europese Unie

(2006/C 245/03)

### 1. Inleiding

In het verslag van de Raad (Ecofin) met als titel „Coördinatie van het economisch beleid” (13123/1/99 Rev 1) aan de Europese Raad, bijeen op 11 en 12 december 1999 te Helsinki, werd aangedrongen op een doeltreffend toezicht op het economisch beleid in de derde fase van de Economische en Monetaire Unie (EMU). In dit verband achtte de Raad het van essentieel belang dat een beter inzicht in de economische ontwikkelingen werd verworven.

Volgens het Verdrag speelt de Commissie een belangrijke rol bij het informeren van de EU-autoriteiten, de lidstaten en de diverse economische subjecten over de economische situatie en vooruitzichten, zowel op nationaal als op communautair niveau. Een van de instrumenten om actuele informatie over de economische ontwikkelingen te vergaren, zijn de conjunctuurenquêtes. Om die reden coördineert de Commissie via haar directoraat-generaal Economische en financiële zaken geharmoniseerde conjunctuurenquêtes, die op gezette tijden in verschillende economische sectoren in de EU-lidstaten en de kandidaat-lidstaten worden gehouden.

### 2. Waarom een geharmoniseerd programma van de EU nodig is

De regelmatige conjunctuurenquêtes die in het kader van het geharmoniseerd programma van de EU worden georganiseerd, zijn kwalitatieve economische enquêtes die bestemd zijn voor economische analyse op korte termijn. De enquêtes worden gewoonlijk voornamelijk gebruikt voor kwalitatieve economische analyse, maar worden thans ook steeds meer aangewend voor kwantitatief economisch onderzoek. Vooral in de loop van de laatste jaren is een veelheid van methoden voor het verrichten van economische prognoses op korte termijn ontwikkeld waarbij gebruik wordt gemaakt van informatie die van conjunctuurenquêtes afkomstig is. Deze modellen zijn veelal beter dan traditionele econometrische modellen in het voorspellen van macro-economische ontwikkelingen. Meer in het bijzonder worden gegevens van conjunctuurenquêtes steeds vaker gebruikt om conjuncturele omslagpunten te voorspellen. Naast de enquêtes die in het kader van het geharmoniseerd programma van de EU worden gehouden, bestaan er nog tal van andere enquêtes van de diensten van de Commissie, zoals die van de directoraten-generaal Ondernemingen en industrie, Werkgelegenheid en Communicatie. De bij deze enquêtes gevolgde benadering verschilt van die van het geharmoniseerd programma van de EU omdat zij bedoeld zijn voor het verrichten van economische analyses op lange termijn en dus betrekking hebben op de diverse structurele determinanten van groei en werkgelegenheid.

Enquêtegegevens zijn zo interessant voor de kwalitatieve en kwantitatieve analyse omdat zij doorgaans vroeger beschikbaar zijn dan kwantitatieve informatie uit andere bronnen, waarmee zij gecorreleerd zijn. Andere belangrijke kwaliteiten van de enquêtes zijn de hoge frequentie ervan en het feit dat zij voortdurend worden geharmoniseerd. Daarom zijn conjunctuurenquêtes uitgegroeid tot een onmisbare aanvulling op kwantitatieve statistische enquêtes, waarvan zij verschillen qua

methoden en gebruik. Zoals in het recente verslag over een externe evaluatie van het geharmoniseerd programma voor conjunctuurenquêtes van de EU <sup>(1)</sup> wordt opgemerkt, mogen de enquêtes als een zeer doeltreffend instrument voor het volgen van de economische situatie in de EU, het eurogebied en de lidstaten worden aangemerkt.

### 3. Tenuitvoerlegging van het programma

In 1961 werd door de Commissie de eerste aanzet gegeven tot het houden van geharmoniseerde conjunctuurenquêtes in de Europese Unie. De eerste enquête was de geharmoniseerde conjunctuurenquête in de industrie in 1962. Sindsdien zijn de enquêtes een veel groter terrein en veel meer sectoren gaan bestrijken. Zo is met name de particuliere dienstensector, waarvan het aandeel in de economie als geheel alsmat toeneemt, in het programma opgenomen. In 2006 werd een proefenquête in de financiële-dienstensector georganiseerd. Deze enquête is gescheiden gehouden van de algemene enquête in de dienstensector omdat de kwestie van de betrouwbaarheid in de financiële-dienstensector bijzonder gevoelig ligt en omdat deze sector een karakteristiek conjunctuurgedrag vertoont.

De afgelopen jaren is de reikwijdte van de enquêtes uitgebreid tot alle (oude en nieuwe) lidstaten en tot de kandidaat-lidstaten <sup>(2)</sup>. De kandidaat-lidstaten dienen in een vroeg stadium in het programma te worden opgenomen, zodat betrouwbare en vergelijkbare gegevens beschikbaar zijn om hun actuele economische ontwikkeling te kunnen volgen, alsook om correcte geaggregeerde EU-gegevens te kunnen opstellen zodra deze landen tot de EU toetreden. Dankzij een vroegtijdige integratie van de betrokken landen kon bij de recente uitbreiding van de EU in het kader van het programma vlot en snel op nieuwe geaggregeerde indicatoren worden overgeschakeld.

De enquêtes worden op nationaal niveau uitgevoerd door samenwerkende instellingen, zoals ministeries, bureaus voor de statistiek, centrale banken, economische onderzoeksinstituten, bedrijfsorganisaties en particuliere ondernemingen. Deze instellingen maken daartoe gebruik van geharmoniseerde vragenlijsten die in samenwerking met de diensten van de Commissie zijn opgesteld. De enquêtes hebben tevens een aantal andere gemeenschappelijke kenmerken op het gebied van steekproefopzet, veldwerk en mededeling van de gegevens.

Het feit dat de enquêtes volgens een gemeenschappelijke methode, en met name met behulp van een geharmoniseerde vragenlijst worden gehouden, leidt tot een betere vergelijkbaarheid van de gegevens tussen de verschillende lidstaten en maakt het mogelijk zinvolle geaggregeerde conjunctuurindicatoren voor het eurogebied en de EU te construeren. Aangezien dit positieve externe effect van de harmonisatie zich vooral op het niveau van de EU en het eurogebied in plaats van op het niveau van de nationale enquêterende instellingen voordoet, heeft de Commissie van meet af aan besloten de werkzaamheden van de samenwerkende instellingen met subsidies te ondersteunen (COM(61) PV 165 definitief van 15 november 1961). Deze

<sup>(1)</sup> The European Evaluation Consortium, Evaluation of Business and Consumer Surveys, Final Report, 22 april 2005.

<sup>(2)</sup> De conjunctuurenquêtes maken deel uit van het jaarlijks werkprogramma van het directoraat-generaal Economische en financiële zaken en worden toegestaan bij een financieringsbesluit van de Commissie.

subsidies, die beperkt zijn tot ten hoogste 50 % van de kosten van de actie, zijn ook bedoeld ter dekking van de extra kosten die in eerste instantie voortvloeien uit de opnemings van nieuwe geharmoniseerde vragen in de enquêtes, de uitbreiding van de enquêtes tot nieuwe sectoren en bedrijfstakken en/of de omvorming van bepaalde niet-geharmoniseerde vragen tot geharmoniseerde vragen. Ingeval de nationale enquêterende instellingen evenwel geen duidelijk belang hebben bij of niet meteen in aanmerking komen voor het houden van een bepaalde enquête, sluit de Commissie een dienstencontract met een geselecteerde enquêterende entiteit. In dergelijke gevallen komen de volledige kosten van de enquête voor rekening van de Commissie.

De voortdurend verdere uitbouw van het geharmoniseerde programma voor conjunctuurenquêtes heeft een krachtige impuls gegeven aan de ontwikkeling van conjunctuurenquêtes buiten de EU. Zoals in bovengenoemd evaluatieverslag wordt opgemerkt, maakt het geharmoniseerde schema van de Europese Unie steeds meer opgang als internationale norm. Zo worden niet alleen in de 25 EU-lidstaten en in alle kandidaat-lidstaten conjunctuurenquêtes gehouden volgens de geharmoniseerde methode, maar ook in een aantal andere landen, met name in Midden- en Oost-Europa (bv. Rusland en Albanië). In deze context blijven de geharmoniseerde enquêtes van de EU als referentiepunt voor toekomstige samenwerking fungeren. Zo zullen met name toekomstige kandidaat-lidstaten in het programma worden opgenomen zodra de toetredingsonderhandelingen met de Europese Unie aanvangen.

De enquêtes bij het bedrijfsleven zijn gericht tot bedrijfsleiders in de industrie, het bouwbedrijf, de detailhandel en de dienstensector. De consumentenquêtes zijn gericht tot particuliere huishoudens. Op de investeringsenquête bij het bedrijfsleven na, worden alle enquêtes maandelijks gehouden, waarbij elk kwartaal een aantal vragen wordt toegevoegd. De investeringsenquête vindt tweemaal per jaar plaats. Het aantal vragen varieert al naargelang het gebied en loopt uiteen van 6 tot 15.

De gegevens worden doorgaans in de eerste helft van de maand verzameld en ongeveer een week voor het einde van de maand aan de diensten van de Commissie medegedeeld. Elke maand worden in de EU meer dan 100 000 ondernemingen en ruim 30 000 consumenten geënquêteerd. De enquête in de industrie bestrijkt 56 sectoren en de andere enquêtes omvatten elk 5 tot 9 verschillende sectoren. De consumenten zijn onderverdeeld in 25 sociaal-economische categorieën.

Ook de World Economic Survey, een driemaandelijks wereldwijde enquête onder economische deskundigen die informatie verschaft over de economische ontwikkelingen op wereldschaal, is in het programma opgenomen.

Daarnaast worden ad-hocquêtes over vraagstukken van bijzonder belang gehouden. Zo worden er ongeveer om de vijf jaar ad-hocquêtes over de arbeidsmarkt uitgevoerd. De resultaten van de meest recente enquête van juni 2004, waarin bijzondere aandacht werd besteed aan de arbeidsmarktflexibiliteit en het effect van nieuwe technologieën op de ontwikkeling van de arbeidsmarkt in de EU, zijn in 2005 bekendgemaakt.

Alle vragenlijsten worden voortdurend bijgewerkt om aan de behoeften van de economische analisten te voldoen. De diensten van de Commissie organiseren regelmatig (een à twee keer per jaar) vergaderingen met deskundigen op het gebied van conjunctuurenquêtes om de vragenlijsten bij te werken, kwesties in verband met de harmonisatie en presentatie van gegevens te bespreken en de enquêteresultaten te evalueren. Af en toe worden workshops georganiseerd en werkgroepen opge-

richt waaraan een ruimere groep van belanghebbende partijen (zoals onder meer gebruikersgroepen) deelnemen. Deze workshops en werkgroepen hebben ten doel bepaalde aspecten van het programma nader uit te werken of vraagstukken van gemeenschappelijk belang tussen EU-landen en derde landen te bespreken. De workshops worden soms georganiseerd in samenwerking met andere internationale instanties, zoals de OESO.

Voor het beheer en de ontwikkeling van de databank waarover de diensten van de Commissie beschikken en waarin de gegevens van het programma voor conjunctuurenquêtes zijn opgeslagen, is gespecialiseerde software vereist, benevens het onderhoud en de ontwikkeling van passende hulpmiddelen voor het verwerken en het verrichten van statistische en econometrische analyses van grote hoeveelheden tijdreeksgegevens. Voorbeelden van dergelijke hulpmiddelen zijn onder meer procedures voor het waarborgen van de consistentie tussen de gegevens, de voorbewerking van gegevens, de correctie van gegevens voor seizoensinvloeden of de constructie en ontwikkeling van passende samengestelde indicatoren. Het merendeel van deze taken wordt uitgevoerd door personeel van de diensten van de Commissie, maar op sommige specifieke terreinen dient een beroep te worden gedaan op externe deskundigheid van gespecialiseerde ondernemingen. Op dergelijke technische bijstand wordt evenwel alleen een beroep gedaan voor zeer technische onderdelen van het proces aan het einde van de productieketen, omdat zulks bijdraagt tot een efficiënter beheer van het programma.

#### 4. Publicatie

De enquêteresultaten worden als zodanig gebruikt of samengevat in de vorm van samengestelde indicatoren (indicatoren voor de economische verwachtingen en vertrouwensindicatoren). Doel van dergelijke samengestelde indicatoren is de in de enquêtegegevens vervatte informatie in gesynthetiseerde vorm weer te geven en de presentatie van de enquêteresultaten gemakkelijker toegankelijk te maken. Aangezien een van de belangrijkste voordelen van enquêtegegevens is dat zij vroegtijdig beschikbaar zijn, is de periode tussen de mededeling van de gegevens door de nationale bureaus voor de statistiek en de bekendmaking van de resultaten door de diensten van de Commissie de afgelopen jaren in achtereenvolgende stappen ingekort. Thans worden de resultaten gepubliceerd op de laatste werkdag van de maand waarin de gegevens zijn verzameld. De bekendmaking van de gegevens gaat vergezeld van een persmededeling. De maandelijks geactualiseerde enquêteresultaten, die de gegevens voor de gehele enquêteperiode bevatten, kunnen worden gedownload van internet op het volgende adres:

[http://europa.eu.int/comm/economy\\_finance/indicators/businessandconsumersurveys\\_en.htm](http://europa.eu.int/comm/economy_finance/indicators/businessandconsumersurveys_en.htm)

Meer gedetailleerde resultaten, bijvoorbeeld uitgesplitst naar sectoren, zijn op verzoek verkrijgbaar bij de diensten van de Commissie. In het verleden diende voor dergelijke gegevens een vergoeding te worden betaald, maar conform het nieuwe beleid worden zij thans kosteloos verstrekt.

#### 5. Gebruik van de informatie

Het feit dat de resultaten van conjunctuurenquêtes snel beschikbaar zijn en dat zij informatie over de verwachtingen van de economische subjecten bevatten, maakt dergelijke enquêtes tot een waardevol instrument voor het verrichten van prognoses.



Van de enquêteresultaten wordt intensief gebruik gemaakt door de diensten van de Commissie, waarvoor zij een onontbeerlijk instrument voor de uitoefening van het economische toezicht zijn geworden. Zo worden zij onder meer gebruikt voor de opstelling van halfjaarlijkse macro-economische prognoses en bij de analyse van conjuncturele ontwikkelingen (bv. de bepaling van omslagpunten). Ook van sommige van de in de enquêteresultaten vervatte structurele inlichtingen (bv. opvattingen over de werkgelegenheidsvooruitzichten) wordt door diverse diensten van de Commissie gebruik gemaakt.

De enquêtes zijn uitgegroeid tot een essentiële bron van informatie voor het volgen van de ontwikkeling van de EMU. Zo fungeren de enquêteresultaten bij de Europese Centrale Bank als een belangrijke input voor de beoordeling van de economische situatie in het eurogebied.

De resultaten van de conjunctuurenquêtes worden niet alleen gebruikt door de belangrijkste actoren op het gebied van het economisch beleid op Europees niveau, maar ook door diverse internationale organisaties (zoals de OESO) en nationale particuliere en overheidsinstanties voor het construeren van gelijklopende en voorlopende economische indicatoren en, meer in het algemeen, voor prognosedoeleinden.

## 6. Evaluatie

De indicator van de economische verwachtingen en andere sectorale indicatoren zijn pas bruikbaar indien zij een hele reeks eigenschappen bezitten, zoals consistentie, vroegtijdige beschikbaarheid, vergelijkbaarheid enz. Bovendien moet de kwaliteit van de indicatoren voortdurend worden getoetst door te kijken naar hun betrouwbaarheid bij het weergeven van het verloop van de macro-economische aggregaten die zij voorstellen. Op het meest geaggregeerde niveau moeten de indicatoren de ontwikkeling van de BBP-groei voldoende nauwkeurig kunnen weergeven. Ook vertrouwensindicatoren op sectorniveau (industrie, diensten, consumptie enz.) moeten het verloop van hun macro-economische referentiev variabelen (bv. BBP, industriële productie, bruto toegevoegde waarde van de particuliere dienstensector, particuliere consumptieve bestedingen enz.) goed weergeven. De betrouwbaarheid van de indicatoren moet voortdurend worden getoetst en de resultaten van deze toetsingen moeten dienen als leidraad voor het aanbrengen van wijzigingen en verbeteringen. Er worden regelmatig diverse onderzoekprojecten en studies uitgevoerd met de bedoeling nieuwe sectorale indicatoren te ontwikkelen of de bestaande te verbeteren teneinde de economische ontwikkeling beter te kunnen volgen.

Het is onomstotelijk bewezen dat het programma van nut is voor de werkzaamheden van de diverse EU-instanties en internationale organisaties op het gebied van het economisch beleid, maar er moet tevens worden nagegaan of het ook van buitenaf bezien nuttig, efficiënt en doelmatig is. Om die reden is een beroep gedaan op een gespecialiseerd consortium om het bestaande programma in zijn geheel te evalueren. Deze evaluatie had onder meer betrekking op de volgende aspecten:

- kwaliteit van de enquêtes en doelmatigheid van het enquêteprogramma;
- efficiëntie en alternatieve contractuele regelingen;
- vermoedelijke gevolgen van de stopzetting van de medefinanciering door de EU;
- toekomstige behoeften van de gebruikers.

In het verslag (ECFIN/196/2004/385636 van 22 april 2005) wordt geconcludeerd dat er weliswaar voortdurend naar moet worden gestreefd verdere vooruitgang te boeken, maar dat zulks niet wegneemt dat het enquêteprogramma in alle opzichten grotendeels aan de kwaliteitseisen van de gebruikers voldoet, waarbij de enquêtes als een bijzonder betrouwbaar en dienstig instrument voor het volgen van de macro-economische ontwikkelingen worden aangemerkt. Het met subsidies gefinancierde enquêteprogramma mag als kosteneffectief worden bestempeld en enigerlei wijziging in de contractuele regelingen, zoals een overschakeling op dienstencontracten of op een gecentraliseerd enquêtescenario, zou het risico inhouden dat veel belangrijke economische informatie verloren gaat. Ook een stopzetting van de medefinanciering van de enquêtes door de Europese Commissie zou waarschijnlijk leiden tot het verlies van geharmoniseerde Europese gegevens. De in de toekomst aan de gebruikers te verstrekken informatie dient onder meer het volgende te omvatten: een verdere uitsplitsing van de enquête in de dienstensector, meer inlichtingen over de financiële situatie van huishoudens en ondernemingen en meer gedetailleerde gegevens over de arbeidsmarkt.

## 7. Verslag

De Commissie zal om de drie jaar, met ingang van 2008 (voor de periode 2006-2008), verslag uitbrengen over de tenuitvoerlegging van het programma, waarbij een overzicht zal worden gegeven van de methodologische ontwikkelingen en van de aanwending van de in het kader van het programma verzamelde informatie.

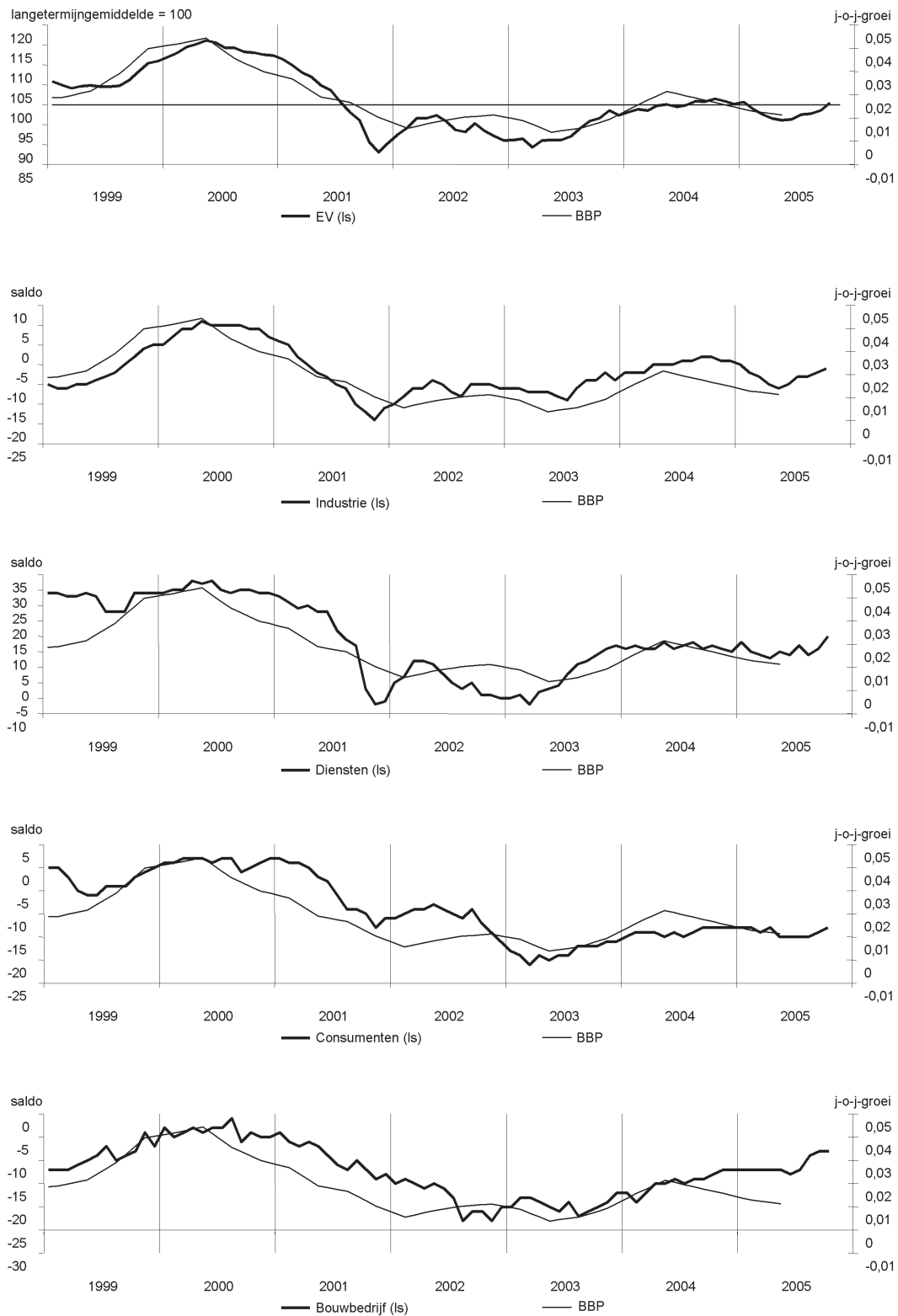
## 8. Conclusie

De resultaten van de geharmoniseerde conjunctuurenquêtes in de EU zijn een belangrijke bron van informatie geworden voor al degenen die met economische trends te maken hebben: overheidsinstellingen, bedrijfsleiders, onderzoekers en vooral economische besluitvormers op het niveau van zowel de lidstaten als de EU/eurozone. De enquêtegegevens zijn een onontbeerlijk instrument geworden, zowel voor de uitoefening van economisch toezicht in de EU als voor het volgen van de economische vooruitzichten van de Economische en Monetaire Unie en van de ontwikkeling van de economieën van de kandidaat-lidstaten. De Commissie zal erop toezien dat het programma ook in de toekomst deze rol blijft vervullen door het voortdurend uit te breiden en te verbeteren, zodat het de voor de economische besluitvorming in de Europese Unie van essentieel belang zijnde informatie blijft verschaffen.



## BIJLAGE

## GRAFIEK: ECONOMISCHE VERWACHTINGEN, VERTROUWEN EN BBP IN HET EUROGEBIED



**Beknopte informatie van de lidstaten betreffende overheidssteun die wordt verleend krachtens Verordening (EG) nr. 68/2001 van de Commissie van 12 januari 2001 betreffende de toepassing van de artikelen 87 en 88 van het EG-Verdrag op opleidingssteun**

(2006/C 245/04)

(Voor de EER relevante tekst)

Nummer van de steunmaatregel	XT 2/06		
Lidstaat	Spanje		
Regio	Het gehele land		
Benaming van de steunregeling of naam van de onderneming die individuele steun ontvangt	Steun voor kleine en middelgrote ondernemingen met het oog op bevordering en ontwikkeling van de paardensector: opleidingscursussen voor beroepsbeoefenaren		
Rechtsgrond	Real Decreto por el que se establecen las bases reguladoras de las subvenciones estatales destinadas al sector equino		
Voorziene jaarlijkse uitgaven krachtens de regeling of totaalbedrag van de aan de onderneming verleende individuele steun	Steunregeling	Totaal jaarlijks bedrag	0,25 miljoen EUR
		Gegarandeerde leningen	
	Individuele steun	Totaal steunbedrag	
		Gegarandeerde leningen	
Maximale steunintensiteit	In overeenstemming met artikel 4, leden 2 tot en met 7, van de verordening	Ja	
Datum van tenuitvoerlegging	Na bekendmaking in het officiële staatsblad en inwerkingtreding		
Duur van de regeling of duur van de individuele steunverlening	Tot 30.6.2007		
Doelstelling van de steun	Algemene opleiding	Neen	
	Specifieke opleiding	Ja	
Economische sectoren	Beperkt tot specifieke sectoren	Ja	
	Andere diensten	Ja	
Naam en adres van de autoriteit die de steun verleent	Ministerio de Agricultura, Pesca y Alimentación Dirección General de Ganadería		
	C/ Alfonso XII, 62 E-28014 Madrid		
Individuele verlening van aanzienlijke steun	In overeenstemming met artikel 5 van de verordening	Ja	
Nummer van de steunmaatregel	XT 6/06		
Lidstaat	Italië		
Regio	Molise: verschillende steunintensiteiten afhankelijk van het gebied waar de maatregel ten uitvoer wordt gelegd		
Benaming van de steunregeling of naam van de onderneming die individuele steun ontvangt	Meerjarenprogramma van maatregelen ter bevordering van het economisch herstel na rampen in Molise: openbare aankondiging van de toekenning van steun aan ambachtelijke bedrijven		

Rechtsgrond	<p>Ordinanza del Presidente del Consiglio dei Ministri n. 3268 del 12 marzo 2003, e successive, che ha nominato il Presidente della Regione Molise, Commissario Delegato per gli eccezionali eventi sismici del 31 ottobre 2002 e per quelli meteorologici del gennaio 2003 ed ha previsto, all'art. 15, la predisposizione di un Programma pluriennale d'interventi diretti a favorire la ripresa produttiva nel territorio della Regione Molise.</p> <p>Tale Programma è stato approvato dalla Giunta regionale del Molise con Deliberazione n. 841 del 9 giugno 2004 e dal Comitato Interministeriale per la Programmazione Economica, con Deliberazione n. 32 del 29 settembre 2004 (pubblicata nella Gazzetta Ufficiale della Repubblica Italiana n. 289 del 10 dicembre 2004).</p> <p>De tekst van de rechtsgrondslag staat op de officiële website van de regio Molise (<a href="http://www.regione.molise.it">http://www.regione.molise.it</a>) in de rubriek die speciaal gewijd is aan het meerjarenprogramma van maatregelen ter bevordering van het economisch herstel van de regio Molise</p>		
Voorziene jaarlijkse uitgaven krachtens de regeling of totaalbedrag van de aan de onderneming verleende individuele steun	Steunregeling	Totaal jaarbedrag Gemiddelde over een periode van drie jaar	0,17 miljoen EUR
Maximale steunintensiteit	In overeenstemming met artikel 4, leden 2 tot en met 7, van de verordening		Ja
Datum van tenuitvoerlegging	6.12.2005		
Duur van de regeling of duur van de individuele steunverlening	Tot 30.6.2008		
Doelstelling van de steun	Algemene opleiding		Ja
	Specifieke opleiding		Ja
Economische sectoren	Beperkt tot specifieke sectoren:		Ja
	Andere be- en verwerkende industrie		Ja
	Andere diensten		Ja
Naam en adres van de autoriteit die de steun verleent	Commissario Delegato per l'Attuazione Operativa del Programma ex art. 15		
	via XXIV Maggio, 130 I-86100 Campobasso		
Individuele verlening van aanzienlijke steun	In overeenstemming met artikel 5 van de verordening		Ja
Nummer van de steunmaatregel	XT 7/06		
Lidstaat	Italië		
Regio	Molise: verschillende steunintensiteiten afhankelijk van het gebied waar de maatregel ten uitvoer wordt gelegd		
Benaming van de steunregeling of naam van de onderneming die individuele steun ontvangt	Meerjarenprogramma van maatregelen ter bevordering van het economisch herstel na rampen in Molise: openbare aankondiging van de toekenning van steun aan handelsondernemingen		

Rechtsgrond	<p>Ordinanza del Presidente del Consiglio dei Ministri n. 3268 del 12 marzo 2003, e successive, che ha nominato il Presidente della Regione Molise, Commissario Delegato per gli eccezionali eventi sismici del 31 ottobre 2002 e per quelli meteorologici del gennaio 2003 ed ha previsto, all'art. 15, la predisposizione di un Programma pluriennale d'interventi diretti a favorire la ripresa produttiva nel territorio della Regione Molise.</p> <p>Tale Programma è stato approvato dalla Giunta regionale del Molise con Deliberazione n. 841 del 9 giugno 2004 e dal Comitato Interministeriale per la Programmazione Economica, con Deliberazione n. 32 del 29 settembre 2004 (pubblicata nella Gazzetta Ufficiale della Repubblica Italiana n. 289 del 10 dicembre 2004)</p> <p>De tekst van de rechtsgrondslag staat op de officiële website van de regio Molise (<a href="http://www.regione.molise.it">http://www.regione.molise.it</a>) in de rubriek die speciaal gewijd is aan het meerjarenprogramma van maatregelen ter bevordering van het economisch herstel van de regio Molise</p>		
Voorziene jaarlijkse uitgaven krachtens de regeling of totaalbedrag van de aan de onderneming verleende individuele steun	Steunregeling	Totaal jaarbedrag Gemiddelde over een periode van drie jaar	0,17 miljoen EUR
Maximale steunintensiteit	In overeenstemming met artikel 4, leden 2 tot en met 7, van de verordening		Ja
Datum van tenuitvoerlegging	7.12.2005		
Duur van de regeling of duur van de individuele steunverlening	Tot 30.6.2008		
Doelstelling van de steun	Algemene opleiding		Ja
	Specifieke opleiding		Ja
Economische sectoren	Alle sectoren komen in aanmerking voor opleidingssteun		
	Beperkt tot specifieke sectoren		Ja
	Andere handel		Ja
Naam en adres van de autoriteit die de steun verleent	Commissario Delegato per l'Attuazione Operativa del Programma ex art. 15		
	via XXIV Maggio, 130 I-86100 Campobasso		
Individuele verlening van aanzienlijke steun	In overeenstemming met artikel 5 van de verordening		Ja
Nummer van de steunmaatregel	XT 9/06		
Lidstaat	Italië		
Regio	Toscane		
Benaming van de steunregeling of naam van de onderneming die individuele steun ontvangt	Steunregeling voor opleiding in vreemde talen in ondernemingen in de provincie Prato		
Rechtsgrond	<p>Verordening (EG) nr. 68/2001 van de Commissie van 12 januari 2001 betreffende de toepassing van de artikelen 87 en 88 van het EG-Verdrag op opleidingssteun</p> <p>Deliberazione della Giunta camerale n. 11 del 1° febbraio 2006</p>		
Voorziene jaarlijkse uitgaven krachtens de regeling of totaalbedrag van de aan de onderneming verleende individuele steun	Steunregeling	Totaalbedrag per jaar	60 000 EUR
	Individuele steun	1 500 EUR per onderneming	

Maximale steunintensiteit	In overeenstemming met artikel 4, leden 2 tot en met 7 van de verordening	Ja	
Datum van tenuitvoerlegging	1.3.2006		
Duur van de regeling of duur van de individuele steunverlening	Tot 31.12.2006		
Doelstelling van de steun	Algemene opleiding	Ja	
	Specifieke opleiding	Neen	
Economische sectoren	Alle sectoren komen in aanmerking voor opleidingssteun	Ja	
Naam en adres van de autoriteit die de steun verleent	Camera di Commercio Industria Artigianato Agricoltura di Prato		
	Via Valentini, 14 I-59100 Prato		
Individuele verlening van aanzienlijke steun	In overeenstemming met artikel 5 van de verordening	Ja	
Nummer van de steunmaatregel	XT 13/06		
Lidstaat	Italië		
Regio	Molise: verschillende steunintensiteiten afhankelijk van het gebied waar de maatregel ten uitvoer wordt gelegd		
Benaming van de steunregeling of naam van de onderneming die individuele steun ontvangt	Meerjarenprogramma van maatregelen ter bevordering van het economisch herstel na rampen in Molise: openbare aankondiging van de toekenning van steun voor geïntegreerde faciliteiten voor ondernemingen		
Rechtsgrond	<p>Ordinanza del Presidente del Consiglio dei Ministri n. 3268 del 12 marzo 2003, e successive, che ha nominato il Presidente della Regione Molise, Commissario Delegato per gli eccezionali eventi sismici del 31 ottobre 2002 e per quelli meteorologici del gennaio 2003 ed ha previsto, all'art. 15, la predisposizione di un Programma pluriennale d'interventi diretti a favorire la ripresa produttiva nel territorio della Regione Molise.</p> <p>Tale Programma è stato approvato dalla Giunta regionale del Molise con Deliberazione n. 841 del 9 giugno 2004 e dal Comitato Interministeriale per la Programmazione Economica, con Deliberazione n. 32 del 29 settembre 2004 (pubblicata nella Gazzetta Ufficiale della Repubblica Italiana n. 289 del 10 dicembre 2004)</p> <p>De tekst van de rechtsgrondslag staat op de officiële website van de regio Molise (<a href="http://www.regione.molise.it">http://www.regione.molise.it</a>) in de rubriek die speciaal gewijd is aan het meerjarenprogramma van maatregelen ter bevordering van het economisch herstel van de regio Molise</p>		
Voorziene jaarlijkse uitgaven krachtens de regeling of totaalbedrag van de aan de onderneming verleende individuele steun	Steunregeling	Totaal jaarbedrag Gemiddelde over een periode van drie jaar	0,53 miljoen EUR
Maximale steunintensiteit	In overeenstemming met artikel 4, leden 2 tot en met 7, van de verordening	Ja	

Datum van tenuitvoerlegging	Van 16.2.2006		
Duur van de regeling of duur van de individuele steunverlening	30.6.2008		
Doelstelling van de steun	Algemene opleiding	Ja	
	Specifieke opleiding	Ja	
Economische sectoren	Beperkt tot specifieke sectoren	Ja	
	Andere be- en verwerkende industrie	Ja	
	Andere diensten	Ja	
Naam en adres van de autoriteit die de steun verleent	Commissario Delegato per l'Attuazione Operativa del Programma ex art. 15		
	via XXIV Maggio, 130 I-86100 Campobasso		
Individuele verlening van aanzienlijke steun	In overeenstemming met artikel 5 van de verordening	Ja	
Nummer van de steunmaatregel	XT 17/06		
Lidstaat	Malta		
Regio	—		
Benaming van de steunregeling of naam van de onderneming die individuele steun ontvangt	My Web for Industry		
Rechtsgrond	Malta Enterprise Act (Cap. 463)		
Voorziene jaarlijkse uitgaven krachtens de regeling of totaalbedrag van de aan de onderneming verleende individuele steun	Steunregeling	Totaal jaarlijks bedrag	70 000 EUR
		Gegarandeerde leningen	
	Individuele steun	Totaal steunbedrag	
		Gegarandeerde leningen	
Maximale steunintensiteit	In overeenstemming met artikel 4, leden 2 tot en met 7 van de verordening	Ja	
Datum van tenuitvoerlegging	15.3.2006		
Duur van de regeling of duur van de individuele steunverlening	Tot 31.12.2006		
Doelstelling van de steun	Algemene opleiding	Ja	
	Specifieke opleiding	Neen	
Economische sectoren	Alle sectoren komen in aanmerking voor opleidingssteun	Ja	
Naam en adres van de autoriteit die de steun verleent	Malta Enterprise		
	Enterprise Centre, Industrial Estate MT-San Gwann SGN 09		
Individuele verlening van aanzienlijke steun	In overeenstemming met artikel 5 van de verordening		

Nummer van de steunmaatregel	XT 54/03
Lidstaat	(Verenigd Koninkrijk en) Republiek Ierland
Regio	32 graafschappen van het Ierse eiland — Noord-Ierland en de Ierse Republiek
Benaming van de steunregeling of naam van de onderneming die individuele steun ontvangt	FOCUS
Rechtsgrond	British/Irish Agreement Act 1999 Section 2.3 Part 7 of Annex 2 of the Act empowers InterTradeIreland to invest, lend or grant aid for the purposes of its function.
Voorziene jaarlijkse uitgaven in het kader van de regeling of totaalbedrag van de aan de onderneming verleende individuele steun	<p>Maximumkosten per onderneming  2002: 25 400 GBP  2003: 25 400 GBP</p> <p>Totale maximale financiering  2002: 254 000 GBP  2003: 254 000 GBP</p> <p>Opmerkingen: In de periode 2002-2004 worden 20 projecten opgezet. De kosten per project bedragen 25 400 GBP over een periode van 12 maanden. Het bedrag van 25 400 per project wordt over de periode van 12 maanden in driemaandelijke termijnen uitbetaald. De totale uitgaven voor de volledige FOCUS-regeling voor 20 projecten worden berekend op basis van de projecten die lopen van midden 2002 tot midden 2003. Bijgevolg is de uitgave verspreid over twee jaar.</p> <p>Totale financiering voor 20 projecten over 2 jaar = 508 000 GBP. Dit vertegenwoordigt 65 % van de totale projectkosten. De overige 35 % wordt bijgedragen door de deelnemende ondernemingen.</p>
Maximale steunintensiteit	Maximaal 25 400 GBP bijstand per project per jaar, wat neerkomt op een steunintensiteit van 65 %
Datum van tenuitvoerlegging, duur	De voorgenomen regeling loopt over een periode van 2 jaar vanaf de goedkeuring. Individuele ondernemingen komen in aanmerking voor steun voor maximaal 12 maanden
Doelstelling van de steun	<p>De steunmaatregel heeft tot doel gegradueerden van hoog niveau op het gebied van verkoop en marketing op te leiden om hen voor te bereiden op hogere managementfuncties. De opleiding is van algemene aard, aangezien zij gelijk is voor alle deelnemers en vaardigheden bijbrengt die in het gehele bedrijfsleven kunnen worden gebruikt.</p> <p>Het FOCUS-programma zorgt ervoor dat de deelnemende gegradueerden een gedeeltelijke of volledige accreditatie verwerven bij relevante beroepsorganisaties, zoals de Chartered Institute of Marketing en/of het Marketing Institute of Ireland</p>
Betrokken economische sector(en)	Alle sectoren
Naam en adres van de steunverlenende overheid	<p>InterTradeIreland  The Old Gasworks Business Park</p> <p>Kilmorey Street  Newry  Co Down  Irlande du Nord  BT34 2DE  United Kingdom</p>