



COMMISSIE VAN DE EUROPESE GEMEENSCHAPPEN

Brussel, 15.12.2006  
COM(2006) 806 definitief

**MEDEDELING VAN DE COMMISSIE AAN DE RAAD EN HET  
EUROPEES PARLEMENT**

**Tweejaarlijks verslag over de bijzondere kaderregeling voor bijstand ten behoeve van  
de traditionele ACS-leveranciers van bananen**

# MEDEDELING VAN DE COMMISSIE AAN DE RAAD EN HET EUROPEES PARLEMENT

## Tweejaarlijks verslag over de bijzondere kaderregeling voor bijstand ten behoeve van de traditionele ACS-leveranciers van bananen

### 1. INLEIDING

Voor de invoer van bananen in de Europese Gemeenschap geldt traditioneel een contingentensysteem met een sterke preferentiële behandeling van bananen uit Afrika, het Caribisch gebied en de Stille Oceaan (de zogenoemde ACS-landen). Aan het einde van de twintigste en het begin van de eenentwintigste eeuw heeft dit tot verschillende geschillen geleid. Daarop werden (in 1998 en in 2001) enkele wijzigingen aangebracht op het contingentensysteem, dat uiteindelijk met ingang van 1 januari 2006 werd vervangen door een zuiver tarifaire regeling.

Teneinde het voor de twaalf traditionele ACS-bananenleveranciers gemakkelijker te maken zich aan de wijzigingen op de handelsregelingen aan te passen, werd in 1999 een bijzondere kaderregeling voor bijstand (SFA) tot stand gebracht, gefinancierd uit hoofde van een specifieke begrotingslijn. De volgende vijf Afrikaanse en zeven Caribische landen zijn traditionele leveranciers en krijgen bijgevolg steun uit die kaderregeling:

**Belize, Dominica, Grenada, Ivoorkust, Jamaica, Kaapverdië, Kameroen, Madagaskar, Saint Lucia, Saint Vincent en de Grenadines, Somalië en Suriname.**

In het kader van deze regeling wordt technische en financiële steun verleend voor specifieke projecten die door de betrokken landen worden ingediend, uitgaande van een langetermijnstrategie die van tevoren met de Commissie is overeengekomen en door haar is goedgekeurd. De afzonderlijke nationale toewijzingen worden berekend op jaarbasis, en op basis van twee criteria: de concurrentiekloven vergeleken met leveranciers uit derde landen en het belang van de bananenproductie voor de economie van het betrokken ACS-land. De jaarlijkse begroting is geleidelijk gedaald van 44,5 miljoen euro in 1999 tot 30,7 miljoen euro voor 2006. Tussen 1999 en 2003 werd de verdeelsleutel voor toewijzing zó opgevat dat meer steun werd verleend aan de landen die onder een grotere concurrentiekloof leden en waar de bananensector een groter aandeel in hun totale BBP uitmaakte. Met ingang van 2004 dient op nationale toewijzingen bij het maken van de berekeningen ten hoogste 15% te worden gekort. Dit percentage ligt lager voor landen die erin geslaagd zijn hun concurrentiepositie te verbeteren.

## 2. RECHTSGRONDSLAG

Op 22 april 1999 heeft de Raad Verordening (EG) nr. 856/1999<sup>1</sup> tot instelling van een bijzondere kaderregeling voor bijstand ten behoeve van de traditionele ACS-leveranciers van bananen goedgekeurd. Op 22 juli 1999 heeft de Commissie Verordening nr. 1609/1999<sup>2</sup> tot vaststelling van gedetailleerde bepalingen voor de uitvoering van die regeling goedgekeurd.

Hoofddoel van het stelsel is de concurrentiekracht van de traditionele ACS-bananenproductie te verbeteren, of indien dit niet langer haalbaar is, diversificatie te steunen. Samengevat zal worden getracht deze doelstelling te bereiken door geld te verschaffen aan projecten die erop gericht zijn

- de productiviteit op te voeren,
- de kwaliteit te verbeteren,
- de productie en afzet aan te passen aan de kwaliteitsnormen van de Gemeenschap,
- producentenorganisaties op te richten, strevend naar verbeteringen van de afzet en de ontwikkeling van milieuvriendelijke teeltwijzen, met inbegrip van de teelt van "fair trade"-bananen,
- afzetstrategieën te ontwikkelen om te voldoen aan de eisen van de gemeenschappelijke marktordening van de EU voor bananen,
- bananenproducenten bij te staan bij de ontwikkeling van milieuvriendelijke teeltwijzen, met inbegrip van de teelt van "fair trade"-bananen,
- steun te bieden voor diversificatie wanneer de bananensector op lange termijn niet levensvatbaar is.

In 2005 en 2006 beliep de begrotingslijn respectievelijk 34,5 en 30,7 miljoen euro. Op 29 april 2005<sup>3</sup> en op 31 maart 2006<sup>4</sup> werden de betrokken besluiten van de Commissie goedgekeurd waarin de voor 2005 en 2006 beschikbare (afzonderlijke) bedragen waren vastgesteld. De nationale toewijzingen worden gebaseerd op twee criteria: de concurrentiekloof tussen elk ACS-land en de leveranciers van bananen uit derde landen, en het belang van de sector voor de begunstigde economie. Met betrekking tot eerstgenoemd criterium wordt in de in paragraaf 7 bedoelde evaluatie geconcludeerd dat de keuze van CIF-prijzen (cost, insurance, freight) als middel om het concurrentievermogen te meten nadelen kent, namelijk dat de concurrentiekloof tussen de ACS-landen en de

---

<sup>1</sup> PB L 108 van 27.4.1999, blz. 2.

<sup>2</sup> PB L 190 van 23.7.1999, blz. 14.

<sup>3</sup> Besluit van de Commissie C/2005/1303.

<sup>4</sup> Besluit van de Commissie C/2006/1137.

leveranciers uit de meestbegunstigde landen (MFN) niet per se volledig tot uitdrukking komt.

In artikel 9 van de verordening van de Raad is bepaald dat "*de Commissie op 31 december 2000 en elke twee jaar daarna bij het Europees Parlement en de Raad een verslag indient over de uitvoering van deze verordening. Dit verslag gaat in voorkomend geval vergezeld van voorstellen*". Dit verslag vormt de tenuitvoerlegging van die verplichting voor de jaren 2005 en 2006. Het vorige verslag dat betrekking had op de jaren 2003 en 2004, is op 21 december 2004<sup>5</sup> verschenen.

### **3. MARKTINFORMATIE**

In 2005 werden in de EG 4.371.324 ton bananen verbruikt, waarvan er 3.722.949 ton werden ingevoerd en 648.375 ton intern werden geproduceerd, waarmee de EG de op één na grootste invoermarkt ter wereld is, na de VS (met 3.824.409 ton). Bijna alle in 2005 in de VS geïmporteerde bananen kwamen uit zuidelijk Amerika (waarbij ACS-bananen slechts 4.437 ton ofwel 0,12% van de totale invoer uitmaakten).

Daarentegen wordt de EG door drie verschillende groepen toegeleverd: Zuid-Amerika, de ACS- en de eigen EG-producenten. In 2005 beliep het Zuid-Amerikaanse aandeel van de invoer in de EG 79,5% van het totaal, en de overblijvende 20,5% werd door de ACS-landen geleverd. De voornaamste Zuid-Amerikaanse exporteurs naar de EG in 2005 waren Ecuador, Colombia en Costa Rica, met onderscheidenlijk 1.059.245 ton, 878.229 ton en 623.468 ton. In dezelfde periode waren de voornaamste ACS-exporteurs naar de Gemeenschap: Kameroen, Ivoorkust en de Dominicaanse Republiek, met onderscheidenlijk 253.349 ton, 183.397 ton en 144.683 ton.

Met ingang van 1 januari 2006 heeft de EG haar invoerregeling gewijzigd. In de eerste zes maanden van 2006 lagen de prijzen voor alle bananen (afkomstig uit Zuid-Amerika, de ACS en de EG zelf) lager dan in 2005, maar wel op een met 2004 vergelijkbaar niveau.

### **4. EG-HANDELSREGELING**

Per 1 januari 2006 past de EG een nieuwe invoerregeling voor bananen toe, bestaande uit een MFN-tarief van 176 euro per ton en een contingent van 775.000 ton, rechtenvrij, voor bananen van ACS-oorsprong. Deze nieuwe regeling beantwoordt aan de verbintenissen van de EG om per 2006 van haar eerdere contingentensysteem over te stappen op een zuiver tarifaire regeling. Eveneens wordt aldus rekening gehouden met twee arbitrale beslissingen uit 2005 inzake het door de EG voorgestelde tariefniveau, die werden genomen in

---

<sup>5</sup> COM(2004)823 definitief.

een bijzondere WTO-geschillenprocedure, overeenkomstig de bijlage bij de vrijstelling in verband met de Overeenkomst van Cotonou.

De EG beloofde nauwlettend toe te zien op de gevolgen van de nieuwe regeling voor de invoer van verschillende herkomst, om ervoor te zorgen dat zij, zoals bij de voorgaande regeling, gelijkwaardige voorwaarden voor markttoegang zou handhaven.

Wat de ACS-leveranciers betreft, zal de uiteindelijke handelsregeling voor bananen vallen onder de overeenkomsten voor economisch partnerschap (EPA's) waarover thans tussen de EG en de ACS-landen wordt onderhandeld en die op 1 januari 2008 in werking zouden moeten treden.

## **5. FINANCIËLE BESLUITEN**

### **5.1. Begrotingslijn 2005**

De financieringsvoorstellen die door alle twaalf begunstigen waren voorgelegd, zijn in november 2005 door het EOF-Comité goedgekeurd. De Commissie heeft daarop in december 2005 de desbetreffende financieringsbesluiten goedgekeurd; alle financieringsovereenkomsten werden in de eerste helft van 2006 ondertekend. Het totale bedrag van alle financieringsovereenkomsten beliep 34,5 miljoen euro, hetgeen een vermindering met 7,5% voor 2004 betekende.

48% van de fondsen binnen de goedgekeurde programma's is voor een verbetering van de concurrentiekracht van de exporterende bananensector in zes landen. Ongeveer 52% van de fondsen wordt gewijd aan een diversificatie binnen acht ACS-landen. In bijlage 1 wordt een gedetailleerd overzicht van de spreiding van fondsen tussen de twee belangrijkste doelstellingen van het stelsel gegeven.

### **5.2. Begrotingslijn 2006**

De financieringsvoorstellen die door alle twaalf begunstigen waren voorgelegd, zijn in oktober 2006 door het EOF-Comité goedgekeurd. De Commissie heeft daarop in december 2006 de desbetreffende financieringsbesluiten goedgekeurd; alle financieringsovereenkomsten werden in de eerste helft van 2007 ondertekend. Het totale bedrag van alle financieringsovereenkomsten beliep 30,7 miljoen euro, hetgeen een vermindering met 11% voor 2005 betekende.

39% van de fondsen wordt binnen de overeengekomen programma's bestemd voor een verbetering van het concurrentievermogen van de exporterende bananensector in vijf ACS-landen. Ongeveer 61% van de fondsen is bedoeld voor diversificatie in negen begunstigde ACS-landen. In bijlage 1 wordt in bijzonderheden een overzicht gegeven van de verdeling van de fondsen tussen de twee hoofddoelstellingen van Verordening (EG) nr. 856/1999 van de Raad. In grafiek 1 wordt de toewijzing van de fondsen aan deze doelstellingen chronologisch weergegeven, terwijl dit in grafiek 2 per land geschiedt.

## 6. TENUITVOERLEGGING

### 6.1. Algemene administratieve werking van de programma's

De invoering van nieuwe financiële regels heeft de uitvoeringsmodaliteiten voor alle programma's die uit de begrotingslijn werden gefinancierd diepgaand beïnvloed. In de loop van 2005 en 2006 werden de meeste aanpassingen die voor deze modaliteiten nodig waren voltooid, onder meer de verlenging van de geldigheidsduur van de meeste vóór 2003 goedgekeurde programma's met 24 maanden.

De resultaten van de eerste verificatie in 2004 uit hoofde van artikel 164 van het Financieel Reglement hebben ertoe geleid dat tien landen gekozen hebben voor een gedeeltelijk gedecentraliseerde wijze van programmabeheer, terwijl de programma's in de twee resterende landen via gecentraliseerd beheer ten uitvoer zouden worden gelegd. Deze modaliteiten werden goedgekeurd voor de programma's waartoe voor de begrotingsjaren 2003, 2004 en 2005 was besloten, alsook voor het voor 2006 voorgestelde programma, met uitzondering van Belize, dat overgaat naar een gedeeltelijk gedecentraliseerde beheerswijze. Voor de onder een gecentraliseerd beheer ten uitvoer gelegde programma's (Belize, Grenada, Suriname, Kameroen en Somalië) bereidt de Commissie alle contracten voor en verricht zij alle betalingen. Voor de programma's die uit hoofde van gedeeltelijk gedecentraliseerd beheer ten uitvoer worden gelegd (Jamaica, Dominica, Saint Lucia, Saint Vincent en de Grenadines, Kaapverdië, Ivoorkust en Madagaskar) geldt dat een deel van het programma ten uitvoer wordt gelegd door de overeenkomstsluitende autoriteit die in de financieringsovereenkomst via programmabestekken wordt aangewezen. De Commissie onderschrijft de programmabestekken en controleert tevoren de contractprocedures voor contracten ter waarde van meer dan 50.000 euro en controleert achteraf voor contracten van minder dan 50.000 euro. Via de programmabestekken worden betalingen voor werkingskosten en geringere contracten gedecentraliseerd, tot de hieronder volgende plafonds:

Werken	Leveranties	Diensten	Subsidies
< 300.000 EUR	< 150.000 EUR	< 200.000 EUR	≤ 100.000 EUR

Voor contracten die niet onder de programmabestekken vallen, controleert de Commissie tevoren de procedures voor het aangaan van contracten van meer dan 50.000 euro en achteraf voor contracten van minder dan 50.000 euro; de Commissie verricht ook de betalingen.

In de loop van 2005 werd de verantwoordelijkheid voor de programma's van alle begunstigde ACS-landen aan de respectieve delegaties gedelegeerd. In augustus 2005 was dit proces voltooid; het heeft in ruime mate bijgedragen aan een betere tenuitvoerlegging van de programma's zowel in termen van hoeveelheid (ondertekende contracten) als van kwaliteit. De betrokken delegaties zijn die van Jamaica (Jamaica en Belize), Barbados (Dominica, Saint Lucia, Saint Vincent

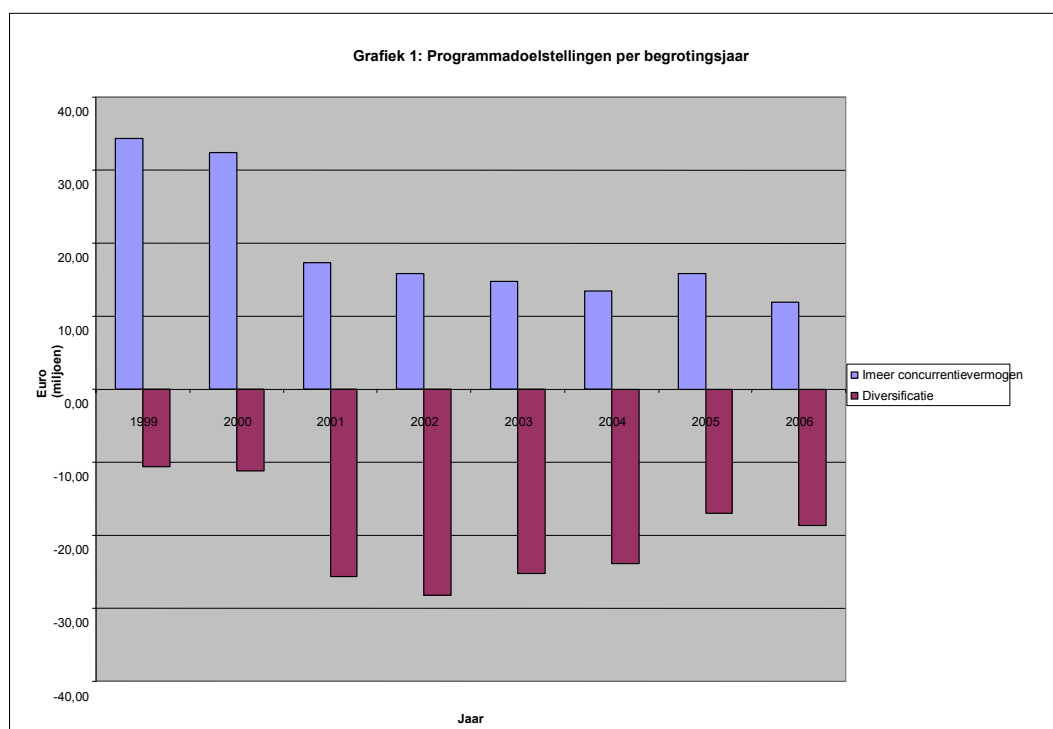
en de Grenadines en Grenada), Ivoorkust, Kameroen, Kenia (Somalië) en Madagaskar, alsmede de kantoren in Suriname en Kaapverdië.

## **6.2. Groter concurrentievermogen**

Projecten gericht op de concurrentiekracht van bananenexporteurs zijn door blijven lopen in de vijf landen die deze doelstelling in de periode 2002-2004 hadden gesteund. De programma's omvatten voor 2005 en 2006:

- Een vernieuwing van plantages in Belize, Kameroen, Jamaica en Suriname. In Jamaica hadden de plantages zowel in 2004 als in 2005 ernstig te lijden van orkanen. In Belize, Jamaica en Suriname worden thans nieuwe variëteiten bananen geïntroduceerd die meer weerstand bieden aan ziekten zoals de black sigatoka, een bladvlekkenziekte.
- Investerings om in Belize, Kameroen, Ivoorkust, Jamaica en Suriname de kwaliteitscertificatie EUREGAP en/of ISO 14001 te verkrijgen of te behouden. Deze kwaliteitsnormen worden door de grotere Europese handelaren afgedwongen.
- De behandeling, verpakking en opslag van bananen in Kameroen, Ivoorkust en Suriname.
- De sociale infrastructuur op plantages en sociale microprojecten voor plantagearbeiders in Kameroen en Ivoorkust.
- Technische bijstand voor Belize, Kameroen en Jamaica, hoofdzakelijk gericht op plattelandsontwikkeling en institutionele versterking.

Onder het SFA 2005 heeft Saint Lucia verzocht 30% van zijn toewijzing in te mogen zetten voor opleiding en technische bijstand om de rest van de bananenexport te steunen. Ofschoon in 2005 werd bijna 50% van de beschikbare toewijzing gebruikt voor programma's van steun aan het concurrentievermogen van de bananenuitvoer, maar dit cijfer viel in 2006 terug naar 39%, vergelijkbaar met de percentages voor het tijdvak vanaf 2000 (zie bijlage 1). Alle vijf landen die deze doelstelling steunen, zijn in staat geweest de hoeveelheden naar de EU uitgevoerde bananen gedurende de periode 2003 tot en met 2006 op peil te houden dan wel op te voeren.



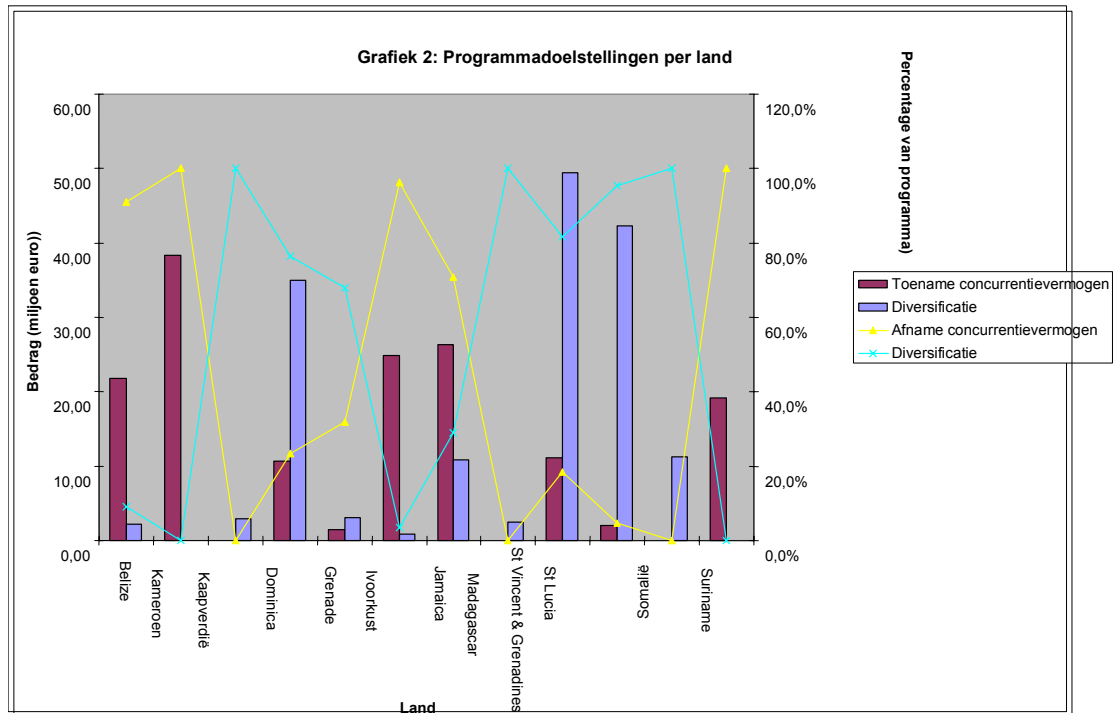
### 6.3. Diversificatie

In 2005 en 2006 werd door zeven landen gekozen voor de doelstelling diversificatie (namelijk door Kaapverdië, Dominica, Grenada, Madagascar, Somalië, Saint Lucia alsook Saint Vincent en de Grenadines). In deze landen is de bananenuitvoer tussen 1990 en 2000 ofwel gestopt ofwel flink gedaald. Geen dezer landen is in staat geweest in de tijdsspanne 2003-2006 markten terug te winnen. De geplande activiteiten omvatten een hele reeks economische sectoren en allerlei soort investeringen, maar zijn er alle op gericht om (voormalige) bananentelers en –arbeiders toegang tot andere vormen van inkomen te verschaffen. De programma's lopen ook langer, normaal gesproken vier tot vijf jaar, omdat het langer duurt voordat zij echt resultaat opleveren. De programma's voor 2005 en 2006 omvatten:

- Beroepsopleiding, daaronder ook alfabetisering van volwassenen, om de inzetbaarheid van voormalige bananentelers en –arbeiders in de dienstensectoren in de Oost-Caribische landen te verbeteren.
- Diversificatie van de landbouw naar tuinbouw, gericht op de plaatselijke markt in Madagaskar en de toeristenindustrie en de plaatselijke markten in de Oost-Caribische landen. In Jamaica worden voormalige bananenexporteurs geholpen te diversifiëren naar een productie voor de plaatselijke markt van banen en kookbananen ("plantains") (Jamaica verbruikt ongeveer 100.000 ton per jaar aan zowel verse als verwerkte bananen en plantains). Steun voor diversificatie van de landbouw omvat versterking van de landbouwvoorlichtingsdiensten bij de ministeries van Landbouw.



- Versterking van het toerisme en/of de particuliere sector in het algemeen, in het oostelijk Caribisch gebied.
- Plattelandsontwikkeling in Belize, Kaapverdië, Jamaica en Somalië waarin van oudsher bananen worden geteeld (daaronder investeringen in kleinschalige irrigatieprojecten).
- Technische bijstand en institutionele steun in deze zeven landen.



#### 6.4. Vastleggingen en betalingen

De tenuitvoerlegging van de programma's loopt op alle fronten vertragingen op. Slechts 48% van alle toegewezen fondsen zijn vastgelegd voor werkzaamheden, leveranties en dienstencontracten of subsidieovereenkomsten, terwijl slechts 35% is uitbetaald. Voor de programma's waartoe tussen 1999 en 2005 was besloten, blijven er daarom nog ongeveer 150 miljoen euro te contracteren (RAC) en ongeveer 186 miljoen euro uit te betalen (RAL).

<b>TOTAAL DER TOEWIJZINGEN CARIBEN + AFRIKA</b> 1999 - 2005		<b>EUR</b> <b>286 865 000,00</b>
<b>VASTLEGGINGEN CARIBEN + AFRIKA</b> 1999 - 2005		<b>EUR</b> <b>136 497 654,09</b>
<b>BETALINGEN CARIBEN + AFRIKA</b> 1999 - 2005		<b>EUR</b> <b>100 798 874,22</b>
<b>RAC CARIBEN + AFRIKA</b> 1999 - 2005		<b>EUR</b> <b>150 367 345,91</b>
<b>RAL CARIBEN + AFRIKA</b> 1999 - 2005		<b>EUR</b> <b>186 066 125,78</b>

Tabel 2 geeft de vooruitgang per toewijzingsjaar.

All Countries	Year	Allocations (€)	Commitments (€)	Payments (€)	RAC (€)	RAC %	RAL (€)
	1999	44,500,000.00	41,674,389.15	38,775,116.57	2,825,610.85	6%	5,724,883.43
	2000	44,475,000.00	29,092,520.01	26,724,232.22	15,382,479.99	35%	17,750,767.78
	2001	43,000,000.00	27,538,027.55	18,358,707.14	15,461,972.45	36%	24,641,292.86
	2002	44,500,000.00	20,691,397.47	9,962,299.53	23,808,602.53	54%	34,537,700.47
	2003	39,500,000.00	11,165,678.00	5,328,709.06	28,334,322.00	72%	34,171,290.94
	2004	37,290,000.00	5,463,873.41	2,508,005.01	31,826,126.59	85%	34,781,994.99
	2005	34,500,000.00	2,107,500.00	177,000.00	32,392,500.00	94%	34,323,000.00
	2006	30,690,000.00	0.00	0.00	30,690,000.00	100%	30,690,000.00
	Sub-total without 2006	287,765,000.00	137,733,385.59	101,834,069.53	150,031,614.41	52%	185,930,930.47
Countries allocations and studies							

### Tabel 2: Financiële status per toewijzingsjaar

Alle landen Jaar Toewijzingen (€) Vastleggingen (€) Betalingen (€) RAC (€) RAC% RAL (€)

Subtotaal zonder 2006

Landtoewijzingen en -studies

De toewijzingen voor 2006 zijn opgenomen in tabel 2, doch aangezien de financieringsovereenkomsten nog steeds moeten worden getekend, zijn zij niet in de subtotalen opgenomen. Vooral de programma's waartoe na de invoering van het nieuw financieel reglement in 2003 was besloten, hebben vertraging opgelopen.

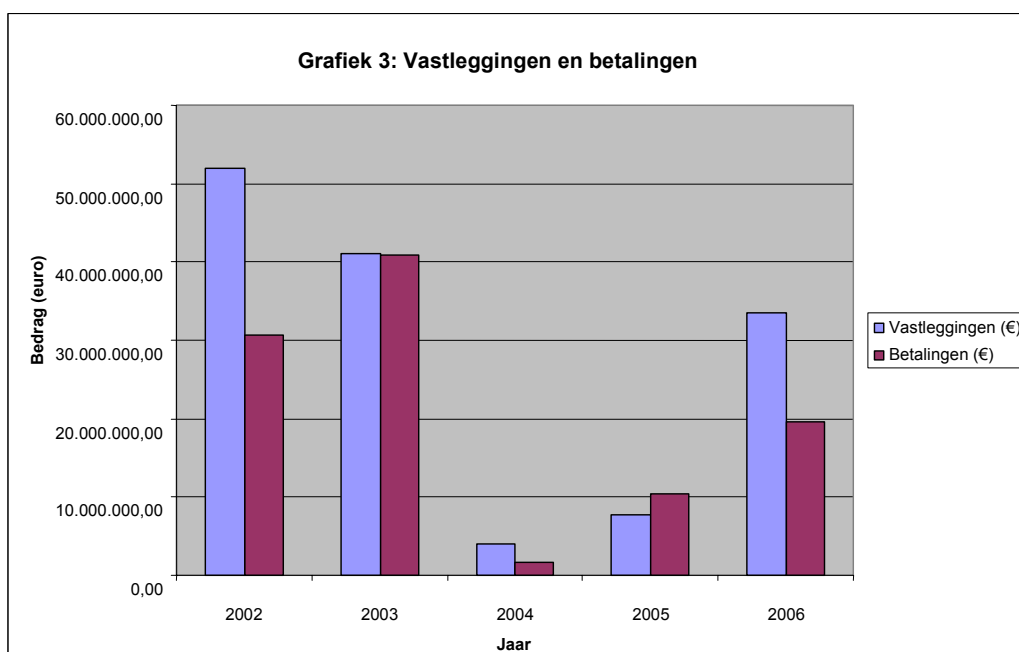
	Allocations (€)	Commitments (€)	Payments (€)	RAC (€)	RAC %	RAL (€)
Belize	21,770,000.00	11,801,831.80	8,731,223.40	9,968,168.20	46%	13,038,776.60
Jamaica	33,640,000.00	19,784,450.02	16,540,148.01	13,855,549.98	41%	17,099,851.99
Dominica	41,810,000.00	18,319,854.00	9,920,793.04	23,490,146.00	56%	31,889,206.96
St Lucia	56,805,000.00	23,443,666.49	20,338,125.37	33,361,333.51	59%	36,466,874.63
St Vincent	40,510,000.00	11,308,278.00	7,134,508.99	29,201,722.00	72%	33,375,491.01
Grenada	4,000,000.00	2,349,639.83	1,777,643.45	1,650,360.17	41%	2,222,356.55
Suriname	17,470,000.00	10,577,607.23	7,464,445.75	6,892,392.77	39%	10,005,554.25
Sub-total Caribbean	216,005,000.00	97,585,327.37	71,906,888.01	118,419,672.63	55%	144,098,111.99
Cameroon	35,200,000.00	18,503,298.46	16,401,755.40	16,696,701.54	47%	18,798,244.60
Ivory Coast	21,730,000.00	10,001,282.00	8,309,891.55	11,728,718.00	54%	13,420,108.45
Somalia	9,830,000.00	9,293,966.26	3,672,573.26	536,033.74	5%	6,157,426.74
Cape Verde	2,100,000.00	613,780.00	107,766.00	1,486,220.00	71%	1,992,234.00
Madagascar	2,000,000.00	500,000.00	400,000.00	1,500,000.00	75%	1,600,000.00
Sub-total Africa	70,860,000.00	38,912,326.72	28,891,986.21	31,947,673.28	45%	41,968,013.79
<b>GRAND TOTAL</b>	<b>286,865,000.00</b>	<b>136,497,654.09</b>	<b>100,798,874.22</b>	<b>150,367,345.91</b>	<b>52.4%</b>	<b>186,066,125.78</b>

**Tabel 3 : Financiële status per land**

	Toewijzingen (€)	Vastleggingen (€)	Betalingen (€)	RAC (€)	RAC%	RAL (€)
Belize						
Jamaica						
Dominica						
St. Lucia						
St. Vincent						
Grenada						
Suriname						
Subtotaal Caribisch gebied						
Kameroen						
Ivoorkust						
Somalië						
Kaapverdië						
Madagaskar						
Subtotaal Afrika						
TOTAAL-GENERAAL						

De financiële status per land, als weergegeven in tabel 3, laat een grote verscheidenheid zien, met vrijwel alle fondsen voor contracten met Somalië vastgelegd en amper een kwart vastlegging voor Madagaskar en Kaapverdië. De goedgekeurde programma's voor de Oost-Caribische landen, allen voorstander van diversificatie, geven de grootste vertragingen te zien. Doch nu dat de aanpassingen in de programma's bijna voltooid zijn en de verantwoordelijkheid voor de implementatie aan de delegaties is overgedragen, kan worden gesteld dat de uitvoering van de programma's weer beter gaat. Zoals mag blijken uit grafiek 3, zijn de bedragen die voor 2006 in contracten zijn vastgelegd en waarvoor tot eind oktober is betaald, ten opzichte van de laatste jaren flink toegenomen. De Commissie verwacht in staat te zijn in de komende twee jaar iets van de achterstand terug te winnen.

Bij de evaluatie van de in paragraaf 7 genoemde SFA, de bijzondere kaderregeling voor bijstand, blijkt uit een vergelijking van de financiële doorvoering van diversificatie- en concurrentieactiviteiten in termen van tempo, dat deze laatste het beter gedaan hebben. Uit een analyse van de doorvoering van het programma tot op heden blijkt dan dat de langetermijninspanningen die van de bananensector waren gevraagd, wringen met het vereiste van het Raadsbesluit de steunprogramma's op jaarbasis goedgekeurd te krijgen. Bovendien zijn door de noodzaak om de programmamodaliteiten na de invoering van het nieuw financieel reglement aan te passen, de activiteiten tijdelijk beknot en is daarmee ook de invloed van de programma's verminderd. De meeste operationele problemen zijn evenwel in 2005 opgelost. Dit heeft aan de krachtige versnelling van de programma-uitvoering in 2006 bijgedragen.



## 7. EVALUATIE VAN DE GEVOLGEN VAN DE SFA

### 7.1. Algemeen

Tussen eind 2005 en begin 2006 werd een externe beoordeling van het stelsel ten uitvoer gelegd<sup>6</sup>. Het was mogelijk de interventies in negen ACS-landen nauwkeurig te bekijken (Belize, Kameroen, Ivoorkust, Dominica, Grenada, Jamaica, Saint Lucia, Saint Vincent en de Grenadines en Suriname), aangezien deze landen algemeen gesproken in de periode 2003-2005 een krachtige versnelling in hun projectactiviteiten doormaakten, terwijl in de andere drie begunstigde landen (Kaapverdië, Madagaskar en Somalië) bij aanvang van de

<sup>6</sup> CRIS contractnummer 2005/102-529.

evaluatiestudie met nog geen enkele investering uit hoofde van de SFA was begonnen.

## **7.2. Relevantie van de landenstrategieën uit hoofde van de SFA**

De middellange- tot langetermijnstrategieën (als verwoord in de bananenstrategiedocumenten) die met de begunstigde ACS-landen waren overeengekomen en het uitgangspunt vormen van de jaarlijks met hun regeringen overeengekomen programma's, zijn relevant gebleken. De landen die ervoor gekozen hadden het concurrentievermogen van hun bananensectoren te steunen, hebben de hoeveelheid naar de EG uitgevoerde bananen op peil kunnen houden of kunnen opvoeren, ook in de eerste maanden van 2006. De landen die ervoor hadden geopteerd diversificatie te steunen hadden hun bananenuitvoer en hun marktaandeel in de EG in het tijdvak 1996-2004 verder zien eroderen (de Windwards hebben in 1996 alles bijeen zo'n 191.000 ton geëxporteerd, tegen slechts 97.000 ton in 2004). Jamaica staat hier apart, want het steunt beide doelstellingen.

Van genoemde strategieën is ook vastgesteld dat zij stroken met de ontwikkelingsstrategieën van de respectieve ACS-landen en de steunstrategieën waarover met de Commissie in de landenstrategiedocumenten overeenstemming was bereikt.

Als geheel geven de strategieën van 2003-2006 (de grondslag voor de financieringsovereenkomsten, uit hoofde waarvan investeringen worden gedaan) op een meer coherente wijze de nationale en internationale veranderingen en de toekomstige vooruitzichten voor de communautaire markt voor bananen weer. Deze overweging geldt eens te meer voor de landen die vastbesloten zijn het concurrentievermogen van hun nationale bananensectoren te verbeteren: Kameroen, Ivoorkust, Belize en Suriname.

## **7.3. Gevolgen van de SFA voor de bananensector**

In de landen waar de bananensector, voor de periode die aan SFA-investeringen voorafging, was gegroeid of stabiel gebleven, heeft de SFA gevolgen gehad door het opvoeren van de productiviteit en het rendement en het terugdringen van de kosten. Dit is het geval voor Kameroen en voor Ivoorkust. Hier is de sector in toenemende mate geconcentreerd geraakt en berust zij op de aanwezigheid van middelgrote en grote productieondernemingen en/of handelsondernemingen (al dan niet multinationals). De SFA heeft aanzienlijke invloed op de productie en de organisatie van de sector gehad, en die was reeds gunstig. Uit de gegevens blijkt een stijging van het gemiddelde opbrengstpercentage in Kameroen steeg met 13,9% wanneer de periode 1994-1998 met die van 2000-2004 wordt vergeleken. Tussen 1998 en 2003 steeg de uitvoer er met 20%. Het aantal werknemers per duizend ton liep terug van 50,78 in 1998 tot 40,77 in 2003. Voor één onderneming in het bijzonder daalden de kosten van het verpakte product tussen 2000 en 2005 met 12,8%. In Ivoorkust was er in de periode 1991-1999 al flinke vooruitgang geboekt, waarbij de uitvoer steeg van 118.400 ton, geteeld op een oppervlakte van 12.000 hectare in 1991 tot 217.500 ton geteeld op een oppervlakte van 5.493 hectare in 1999. In

het tijdvak 1990-2004 waren er nog verdere verbeteringen merkbaar, met een uitvoer die 229.000 ton bereikte, geteeld op een oppervlakte van 5.120 hectare in 2004. Het opbrengstpercentage lag daarom in 1991 op 9,9 ton per hectare, in 1999 op 39,6 ton per hectare en in 2004 op 41,7 ton per hectare.

De aanpassing van SFA-strategieën aan de context en de structurele kenmerken van de sector heeft zowel in Belize als in Suriname goede resultaten opgeleverd, aangezien de SFA aldaar bij de wederopleving van de sector een sleutelrol heeft gespeeld. In Belize is de productie na de orkaan Iris die in 2001 alle plantages had verwoest, gestegen van 472 dozen per acre in 2001 tot 760 dozen per acre in 2004. In Suriname was de productieopbrengst van 15,7 ton per hectare in 2001 na de crisis en plantagesluitingen In 2002-2003, teruggevallen tot 14,5 ton per hectare in 2004, maar deze herstelde in 2005 sterk tot wel 34,8 ton per hectare.

Bovendien heeft de verbetering van concurrentievermogen (gemeten aan de ontwikkeling van de totale uitvoer en de positionering op de markt van de Gemeenschap), ten dele verkregen dankzij de SFA-investeringen ter verbetering van de productiviteit (gemeten in termen van stijgende opbrengsten en arbeidsproductiviteit, gepaard aan afnemende productiekosten), positieve gevolgen voor de werkgelegenheid in de bananensector gehad, vooral voor Kameroen, Suriname en Belize.

In Jamaica is de SFA gebruikt om het concurrentievermogen van die ondernemingen te ondersteunen die in de sector van de bananenexport zijn overgebleven, via een zorgvuldig ontworpen strategie van technische bijstand die gericht was op de handelskwaliteit van het product. De eerste resultaten daarvan kunnen worden afgelezen aan de ontwikkeling van de concurrentie-indicatoren. De SFA heeft tevens activiteiten bevorderd (gefinancierd zowel vanuit de doelstelling concurrentievermogen alsook vanuit de doelstelling diversificatie) die bedoeld waren om de producenten te steunen bij hun overstap naar de plaatselijke markt en naar de kookbanaan met zeer bevredigende resultaten.

Op de Windward Islands waren de programma's aanvankelijk vooral gericht op vergroting van het concurrentievermogen van de bananensector, maar geleidelijk is overgeschakeld op diversificatieprojecten. Ofschoon de zwakheden van de bananensector en het verscherpte concurrentieniveau op de EG-markt waarschijnlijk onderschat werden toen de aanvankelijke strategie werd opgesteld, is de genoemde wijziging het gevolg geweest van een geleidelijke bewustwording op de Windwards van de noodzaak om economische ontwikkeling op de eilanden bij te sturen. Ondanks zijn algemene verzwakking sinds 1990 en daarna blijft de Windward-bananensector nog aanwezig op specifieke EG-markten. Zeer belangrijk bij dit relatieve succes voor de Windward-bananenstrategie is haar oriëntatie op de markt van de eerlijke handel geweest. Ofschoon de SFA de bananensector als geheel heeft gesteund, is er tot op heden nog geen project naar voren gebracht om genoemd aspect van hun strategie rechtstreeks te steunen.

Het verdient aandacht te wijzen op de relatie tussen de SFA en de handelskwaliteit. In Jamaica, Belize en Kameroen waren de SFA-fondsen in de beoordeelde periode bestemd voor een handelsstrategie waarmee werd gestreefd naar certificatie van EUREPGAP (de norm van de Europese kleinhandelaren, gebaseerd op milieu- en maatschappelijke criteria) en ISO14001 (milieubeheer). Op de kleinhandelsmarkt, en dan vooral op de markt van de Gemeenschap, is een gecertificeerde kwaliteit van toenemend belang. Deze door de SFA gefinancierde investeringen ter verkrijging van certificering, hebben geleid tot betere milieuzorg en betere sociaaleconomische werkomstandigheden op de plantages en ook de positie van de sector in de marketingketen nog versterkt.

#### **7.4. Gevolgen voor de diversificatie van economieën en sociale omstandigheden**

Hoewel nog geen definitieve conclusies kunnen worden getrokken, bleek uit de effectbeoordeling dat de resultaten van de diversificatieactiviteiten die in de periode 1999 tot en met 2004 waren gefinancierd wisselend waren. Als geheel kan wel worden gesteld dat de diversificatieactiviteiten uit hoofde van de SFA op maatschappelijk gebied resultaat hebben opgeleverd, aangezien de sociale projecten en de daarmee gefinancierde infrastructuur de levensomstandigheden van de bevolking die onder het krimpens van de bananensector hebben geleden, hebben willen verbeteren.

### **8. CONCLUSIES EN AANBEVELINGEN**

Wanneer zij nagaat hoe de SFA ten uitvoer is gelegd, erkent de Commissie de moeilijkheden die bij de tenuitvoerlegging van dit instrument aan de dag zijn getreden. Het merendeel der operationele problemen die met betrekking tot het Financieel Reglement waren opgetreden, waren in 2005 evenwel opgelost, hetgeen meegeholpen heeft de programma's in 2006 meer vaart te geven. De Commissie zal er alles aan doen de uitvoering nog verder te bespoedigen en gelijktijdig op de kwaliteit van de interventies te letten.

Vanwege de complexiteit van het stelsel en de restricties bij de meeste begunstigen luidt de aanbeveling om zowel voor de technische instanties die met tenuitvoerlegging op plaatselijk niveau zijn belast alsook voor de uiteindelijke ontvangers de bijstand te versterken. Zulke technische steun dient zich toe te spitsen op administratieve en procedurele problemen: daartoe is uiteraard hooggekwalificeerde deskundigheid noodzakelijk.

Wat de toewijzing van de begroting onder de begunstigde landen betreft, wordt in de evaluatie de nadruk gelegd op de nadelen bij het gebruik van CIF-prijzen om de concurrentiekloof te meten. Doch aangezien de SFA hoe dan ook in 2008 zal aflopen, is het niet in het belang van een goed beheer om daar op dit moment verandering in te brengen.

Uiteindelijk is in termen van gevolgen van de SFA voor de sociaaleconomische toestand van de bananensector en de betrokken landen uit de beoordeling gebleken dat het nog te vroeg is om de gevolgen van de SFA voor de diversificatie van de betrokken economieën te meten. Voor programma's in de bananensector waar de omstandigheden voor het concurrentievermogen redelijk gunstig waren, zijn de gevolgen algemeen gesproken bevredigend geweest. De SFA kon evenwel ook lering trekken uit andere betrekkelijk succesvolle ervaringen, zoals de overstap op de Windward-eilanden naar de eerlijke handel, als een mogelijkheid voor kleinschalige ondernemingen om in de wereldwijde concurrentie overeind te kunnen blijven.



Land	Productiviteit stimuleren (I)																
	1999		2000		2001		2002		2003		2004		2005		2006		Totaal
	Bedrag	Type	Bedrag	Type	Bedrag	Type	Bedrag	Type	Bedrag	Type	Bedrag	Type	Bedrag	Type	Bedrag	Type	
Belize	3,10	(1)	3,10	(2/6)	3,00	(1)	2,70	(2/3)	3,20	(2/11/14)	2,93	(2/11/14)	2,49	(4/7/14)	1,22	(2,3,14)	21,74
Kameroen	6,20	(1/2/5/11)	5,70	(1/2/5/11)	5,60	(1/2/5/11)	5,10	(1/2/5/11)	4,50	(1/2/3/5/6/11)	4,38	(1/2/3/5/6/11)	3,72	1/2/5/6/9)	3,21	(1,2,3,5,6,11,14,20)	38,41
Kaapverdië															0		0,00
Dominica	5,49	(1/14)	5,23	(1/14)	0,00	(-)	0,00	(-)	0,00	(-)	0	(-)	0	(-)	0	(-)	10,72
Grenada	0,94	(1/5/8/14)	0,50	(1/14)	0,00	(-)	0,00	(-)	0,00	(-)	0	(-)	0	(-)	0	(-)	1,44
Ivoorkust	4,32	(1/2/5/14)	4,05	(1/2/5/9/14)	2,60	(1/2/5/9/14)	2,60	(6/7/14)	2,10	(1/2/5/9/14)	1,38	(5/9/12/14)	3,75	(6/9)	4,12	(5,11)	24,92
Jamaica	5,30	(3/5/6/12)	5,30	(1/2/3/4/5/6/8)	3,47	(10)	2,90	(1/2)	2,75	(1/12/14)	2,42	(1/12/14)	2,45	(12/14)	1,75	(2,12,14)	26,34
Madagaskar	0,00		0,00		0,00		0,00		0,00		0		0		0		0,00
St. Lucia	4,69	(1/14)	4,96	(1/14)	0,00	(-)	0,00	(-)	0,00	(-)	0	(-)	1,45	(12/14)	0	(-)	11,10
St. Vincent & de Grenadines	1,26	(5/14)	0,80	(5/14)	0,00	(-)	0,00	(-)	0,00	(-)	0	(-)	0	(-)	0	(-)	2,06
Somalië															0		0,00
Suriname	3,10	(1/14)	2,70	(1)	2,70	(1)	2,50	(1)	2,20	(1/5)	2,31	(1/12/14)	1,96	(1)	1,67	(2,3,22)	19,14
TOTAAL	34,40		32,34		17,37		15,80		14,75		13,42		15,82		11,97		155,87

<b>Diversificatie (II)</b>																	<b>TOTAAL I en II</b>	
<b>Land</b>	1999		2000		2001		2002		2003		2004		2005		2006		Totaal	
	Bedrag	Type	Bedrag	Type	Bedrag	Type	Bedrag	Type	Bedrag	Type	Bedrag	Type	Bedrag	Type	Bedrag	Type		
Belize					0,45	(9/10)	0,80	(7)							0,89	(9,12,13)	2,14	23,88
Kameroen															0,00		0,00	38,41
Kaapverdië	0,50	(7)					0,50	(7)	0,50	(7/14)	0,50	(7/14)	0,5	(7/12)	0,5	(7,12)	3,00	3,00
Dominica	1,01	(7/10)	1,27	(7/10)	6,70	(7/10/11)	6,40	(10/14)	5,90	(17/18)	5,30	(15/19)	4,51	(16)	3,83	(13/14/17)	34,92	45,64
Grenada	0,06	(14)	0,00	(-)	0,50	(10)	0,50	(10)	0,50	(12/13/14)	0,50	(15)	0,5	(15/16)	0,5	(13/14)	3,06	4,50
Ivoorkust	0,38	(7/14)	0,30	(7/14)	0,25	(7/14)									0,00		0,93	25,85
Jamaica					1,53	(14)	1,80	(7)	1,65	(7/14)	2,42	(7/14)	1,65	(12/14)	1,75	(7,12,14)	10,80	37,14
Madagaskar	0,00		0,00		0,00		0,50	(7)	0,50	(7)	0,50	(7)	0,5	(7/12)	0,5	(7)	2,50	2,50
St. Lucia	3,81	(7/11)	3,92	(7/11)	9,20	(7/9/10/11/13/14)	8,80	(7/9/10/11/13/14)	8,00	(20)	7,26	(7/11/12/14)	3,06	(7/11/15/20)	5,41	(7/11/13/14/21)	49,46	60,56
St. Vincent & Grenadines	4,84	(8/14)	5,65	(8/14)	6,40	(8)	6,10	(11/14)	5,60	(11/14)	5,33	(15)	4,53	(16)	3,85	(14/17)	42,30	44,36
Somalië					0,60	(14)	2,80	(1/7)	2,60	(1/7/14)	2,07	(1/7)	1,76	(7/13)	1,5	1/7	11,33	11,33
Suriname																	0,00	19,14
<b>TOTAAL</b>	<b>10,60</b>		<b>11,14</b>		<b>25,63</b>		<b>28,20</b>		<b>25,25</b>		<b>23,88</b>		<b>17,01</b>		<b>18,73</b>		<b>160,44</b>	<b>316,31</b>
% diversificatie	24%		26%		60%		64%		63%		64%		52%		61%		51%	
	45,00		43,48		43,00		44,00		40,00		37,30		32,83		30,70		316,31	

Aantekeningen/noten bij de tabellen Productiviteit stimuleren en Diversificatie:

- 1 BEVLOEIING EN ONTWATERING
- 2 VERNIEUWING VAN PLANTAGES
- 3 FYTOSANITAIRE BEHANDELING
- 4 KUNSTMEST
- 5 VERPAKKING
- 6 OPSLAG IN KOELING
- 7 LANDBOUW-/PLATTELANDSONTWIKKELING
- 8 WEGEN
- 9 SOCIALE INFRASTRUCTUUR
- 10 MICROKREDIETEN
- 11 SOCIALE PROJECTEN
- 12 OPLEIDINGEN
- 13 INSTITUTIONELE STEUN
- 14 TECHNISCHE BIJSTAND
- 15 PARTICULIERE SECTOR
- 16 ICT
- 17 TOERISME
- 18 WATER
- 19 INFRASTRUCTUUR
- 20 MILIEU
- 21 ENERGIE
- 22 KABELBAANTRANSPORT