

I

(Besluiten waarvan de publikatie voorwaarde is voor de toepassing)

BESCHIKKING Nr. 3731/91/EGKS VAN DE COMMISSIE

van 18 oktober 1991

inzake wijziging van de in de bijlage van Beschikking nr. 1566/86/EGKS, Beschikking nr. 4104/88/EGKS en Beschikking nr. 3938/89/EGKS opgenomen vragenlijsten

DE COMMISSIE VAN DE EUROPESE GEMEENSCHAPPEN,

Gelet op het Verdrag tot oprichting van de Europese Gemeenschap voor Kolen en Staal, inzonderheid op artikel 47,

Overwegende dat de ontwikkeling in de ijzer- en staalindustrie een voortdurende aanpassing van de wijze van verzamelen van de statistieken aan de veranderde omstandigheden vereist, terwijl ook de enquêtemethoden dienen te worden verbeterd;

Overwegende dat, sedert de publikatie van Beschikking nr. 1566/86/EGKS van de Commissie⁽¹⁾, Beschikking nr. 4104/88/EGKS van de Commissie⁽²⁾ en Beschikking nr. 3938/89/EGKS van de Commissie⁽³⁾ inzake de ijzer- en staalstatistiek, bepaalde wijzigingen van de vragenlijsten noodzakelijk zijn gebleken, met name van de vragenlijsten betreffende de produktie, de voorraden, de leveringen, de aanvoer en de orders in de ijzer- en staalindustrie (vragenlijsten 2-10, 2-11, 2-13, 2-14, 2-56, 2-71, 2-72, 2-73, 2-74, 2-79, 2-80 en 2-81);

Overwegende dat deze wijzigingen zullen leiden tot de vereenvoudiging van het enquêtestelsel door de opheffing van bepaalde vragenlijsten (2-16, 2-16 Bijlage, 2-73 Bijlage, 2-74 Bijlage, 2-79 II);

Overwegende dat het enquêtestelsel door deze wijzigingen beter wordt afgestemd op de gecombineerde nomenclatuur

en het geharmoniseerde systeem, waardoor beter kan worden voldaan aan de groeiende behoeften aan marktstatistieken, met name in het vooruitzicht van de voltooiing van de interne markt,

HEEFT DE VOLGENDE BESCHIKKING VASTGESTELD:

Artikel 1

De vragenlijsten 2-10, 2-11, 2-13, 2-14, 2-56, 2-71, 2-72, 2-73, 2-74, 2-79, 2-80 en 2-81, opgenomen in de bijlagen bij Beschikking nr. 1566/86/EGKS, Beschikking nr. 4104/88/EGKS en Beschikking nr. 3938/89/EGKS, worden vervangen door de hierbij gevoegde vragenlijsten. De hierin vermelde statistische gegevens dienen de Commissie met ingang van 1 januari 1992 te worden medegedeeld.

Artikel 2

De vragenlijsten 2-16, 2-16 Bijlage, 2-73 Bijlage, 2-74 Bijlage en 2-79 II, opgenomen in de bijlage bij Beschikking nr. 1566/86/EGKS en Beschikking nr. 4104/88/EGKS worden met ingang van 1 januari 1992 opgeheven.

Artikel 3

Deze beschikking treedt in werking op de dag van haar bekendmaking in het *Publikatieblad van de Europese Gemeenschappen*.

Deze beschikking is verbindend in al haar onderdelen en is rechtstreeks toepasselijk in elke Lid-Staat.

Gedaan te Brussel, 18 oktober 1991.

Voor de Commissie

Henning CHRISTOPHERSEN

Vice-Voorzitter

⁽¹⁾ PB nr. L 141 van 28. 5. 1986, blz. 1.

⁽²⁾ PB nr. L 365 van 30. 12. 1988, blz. 1.

⁽³⁾ PB nr. L 381 van 29. 12. 1989, blz. 1.

**COMMISSIE VAN DE
EUROPESE GEMEENSCHAPPEN**

EGKS

BUREAU VOOR DE STATISTIEK

Bedrijfsstatistiek
D 3

Luxemburg, januari 1992

Vragenlijst 2-10

PRODUKTIE VAN RUWIJZER

Toelichting

I. ALGEMEEN

1. Alle ruwijzer, spiegelijzer en koolstofrijk ferromangaan producerende ijzer- en staalbedrijven dienen deze vragenlijst in te vullen; deze vragenlijst dient eveneens te worden ingevuld door bedrijven die omgesmolten opgekoold staalschrot in de vorm van gietelingen verkopen.
2. Voor ieder bedrijf dient een afzonderlijke vragenlijst te worden ingediend, ook indien sommige bedrijven deel uitmaken van dezelfde onderneming.
3. De maand waarop de gegevens betrekking hebben, valt samen met de kalendermaand.
4. De te melden produktie dient alle ruwijzer, spiegelijzer en koolstofrijk ferromangaan te omvatten van de hoogovens of elektrische ruwijzerovens der bedrijven, onder aftrek van het ruwijzer, spiegelijzer en koolstofrijk ferromangaan, dat uit het eigen bedrijf of van andere ondernemingen afkomstig is en opnieuw in de produktie-installaties is ingezet.

II. DEFINITIES

1. Ruwijzer

Uitgebreide definities van de diverse soorten ruwijzer zijn weergegeven in tabel 2 en bijbehorende voetnoten van de Europese norm EN 10 001, Definitie en indeling van ruwijzer. De hiernavolgende kenmerken vatten de belangrijkste categorieën van deze vragenlijst samen.

- a) Ruwijzer: ijzer-koolstoflegering, die meer dan 2 gewichtpercenten koolstof bevat en, afzonderlijk of te zamen niet meer dan:
 - 30 % mangaan
 - 10 % chroom
 - 8 % silicium
 - 3 % fosfor
 10 % totaal van overige gespecificeerde legeringselementen (nikkel, koper, aluminium, titaan, vanadium, molybdeen, enz.).

Materiaal dat deze begrenzingsen te boven gaat zijn ferrolegeringen.

- b) Ongelegeerd ruwijzer: ruwijzer met gespecificeerde legeringselementen die niet meer bedragen dan:
 - 6 % mangaan
 - 4 % silicium
 - 0,3 % chroom of nikkel
 - 0,2 % titaan
 - 0,1 % van enig ander legeringselement.
 Resthoeveelheden tot 0,5 % van niet-gespecificeerde legeringselementen wijzigen niets aan de indeling van ongelegeerd ruwijzer.

Resthoeveelheden tot 0,5 % van niet-gespecificeerde legeringselementen wijzigen niets aan de indeling van ongelegeerd ruwijzer.

- c) Ruwijzer voor staalproduktie: ongelegeerd ruwijzer dat niet meer dan 1 gewichtpercent silicium bevat.

Er wordt onderscheid gemaakt naar:

- hoog fosfor ruwijzer voor staalproduktie, bevattende 1,5 tot en met 2,5 gewichtpercenten fosfor;
- laag fosfor ruwijzer voor staalproduktie, bevattende 0,25 gewichtpercenten fosfor of minder.

- d) Gieterij-ijzer: ongelegeerd ruwijzer dat 1 tot 4 gewichtpercenten silicium bevat, en niet meer dan 1,5 % mangaan.

Er zijn drie belangrijke groepen van gieterij-ijzer:

- hoog fosfor gieterij-ijzer bevattende meer dan 0,5 % fosfor;
- laag fosfor gieterij-ijzer bevattende minder dan 0,25 % fosfor;
- laag fosfor gieterij-ijzer voor bolvormige grafiet gietstukken bevattende niet meer dan 0,1 % mangaan en niet meer dan 3 % silicium.

- e) Gelegeerd ruwijzer: ruwijzer met gespecificeerde legeringselementen die de in b) genoemde maximumwaarden overschrijden.

- f) Spiegelijzer: gelegeerd ruwijzer dat meer dan 6 % maar niet meer dan 30 % mangaan bevat, waarvan geen van de gespecificeerde legeringselementen de in b) genoemde maximumwaarden overschrijdt.

2. Koolstofrijk ferromangaan

Bevat meer dan 30 % mangaan en meer dan 2 % koolstof. Het mangaangehalte mag echter niet meer dan 90 % zijn.

PRODUKTIE VAN RUWIJZER

Eenheid: metrieke ton

Land:	Bedrijf:	Maand:
Maatschappij:		Jaar:
Inschrijvingsnr. bij de Commissie:		
De volledig ingevulde vragenlijst dient uiterlijk op de 15e van de maand volgende op die waarop de opgaven betrekking hebben, te worden teruggezonden.		
Produkten	Regel	Productie
		01
A. Ongelegeerd ruwijzer voor staalproductie		
1. Hoog fosfor	11	
2. Laag fosfor	12	
Totaal ruwijzer	10	
B. Gieterij- en overig ruwijzer		
1. Hoog fosfor	21	
2. Laag fosfor a) voor nodulair ijzergieten	22	
b) overig ongelegeerd gieterij-ijzer	23	
3. Overig gietijzer (gelegeerd en spiegelijzer)	24	
Totaal gieterij- en overig ruwijzer	20	
C. Koolstofrijk ferromangaan	30	
D. Totaal (10 + 20 + 30)	40	

COMMISSIE VAN DE
EUROPESE GEMEENSCHAPPEN

EGKS

BUREAU VOOR DE STATISTIEK

Bedrijfsstatistiek

D 3

Luxemburg, januari 1992

Vragenlijst 2-11

PRODUKTIE VAN RUWSTAAL

Toelichting

I. ALGEMEEN

- Deze vragenlijst dient te worden ingevuld door alle staalbedrijven die staal produceren (met inbegrip van plaatselijk met het bedrijf verbonden staalgietereien) maar niet door onafhankelijke gieterijen.
- Voor ieder bedrijf dient een afzonderlijke vragenlijst te worden ingediend, ook indien sommige bedrijven deel uitmaken van dezelfde onderneming.
- De maand waarop de gegevens betrekking hebben, valt samen met de kalendermaand.
- Onder ruwstaal verstaat men de ijzerhoudende produkten die, met uitzondering van enkele zogenaamde onvervormbare staalsoorten met hoog chroomgehalte, tot 2 % koolstof bevatten. Het Fe-percentage moet hoger zijn dan dat van enig ander legeringselement.
- Staal dat onmiddellijk door opkolen wordt omgezet in gietijzer dient buiten beschouwing te blijven.

II. DEFINITIES

De staalkwaliteiten worden gedefinieerd overeenkomstig de Europese norm EN 10 020, Definitie en indeling van staalkwaliteiten, naar de vereiste chemische samenstelling op basis van specifieke ladinganalyse.

1. Ongelegeerd staal

Staalsoorten waarbij geen van de hiernavolgende grenswaarden door enig gespecificeerd legeringselement als beschreven in 4.1 en voetnoten bij EN 10 020 wordt overschreden:

- 1,65 % mangaan
- 0,50 % silicium
- 0,40 % koper of lood
- 0,30 % chroom of nikkel
- 0,10 % aluminium, bismut, kobalt, seleen, telluur, vanadium of wolfram
- 0,08 % molybdeen
- 0,06 % niobium
- 0,0008 % boor
- 0,05 % van enig ander legeringselement met uitzondering van koolstof, stikstof, fosfor of zwavel.

Daaruit volgt dat elke staal soort met gespecificeerde chemische samenstelling die boven enige aangegeven grenswaarde uitkomt als gelegeerd staal kan worden aangemerkt.

2. Roestvrij en hittebestendig staal

Gelegeerd staal dat 10,5 of meer gewichtspercenten chroom bevat, maar niet meer dan 1,20 % koolstof. Al dan niet met enig ander legeringselement (EN 10 020: 5.2.2.2.1).

3. Sneldraaistaal

Gelegeerd staal dat, met of zonder overige elementen, tenminste twee van de drie elementen molybdeen, wolfram of vanadium bevat, met een totaal gewichtspercentage van 7 of meer, bovendien 3 tot 6 % chroom bevat en 0,6 % of meer koolstof (EN 10 020: 5.2.2.2.2).

4. Overig gelegeerd staal

Elke staalsoort die als gelegeerd is gedefinieerd (EN 10 020: 4.2.2) en niet voldoet aan de definities van roestvrij en hittebestendig staal, of sneldraaistaal als hierboven beschreven.

III. OPMERKINGEN BIJ DE REGELS EN KOLOMMEN

A. Ten aanzien van de regels

1. Blokken (regel 10 t/m 14)

Blokken zijn produkten van staal bestemd om te worden gewalst, gesmeed of ter vervaardiging van naadloze buizen, verkregen door blokieten van vloeibaar staal. Materiaal dat wegens enig gebrek wordt afgekeurd en op grond hiervan onmiddellijk wordt omgesmolten dient uitgezonderd te worden. Het brutogewicht der blokken dient te worden aangegeven in de toestand waarin deze de blokvorm verlaten.

2. Continugegoten produkten (regel 20 t/m 24)

Als produktie van de continugietinstallaties wordt beschouwd het brutogewicht van de goede produkten (!) na het snijbranden maar voor het slijpen en afbramen.

3. Vloeibaar staal voor gietwerk (regel 30 t/m 40)

Voor het vloeibaar staal voor gietwerk dient het brutogewicht van de aan de gieterijen afgeleverde hoeveelheden te worden opgegeven.

4. Goed staalgietwerk

Als „goed staalgietwerk” dient te worden gemeld het staalgietwerk in de toestand waarin het de gieterij verlaat, na afbranden, maar voor bewerking, met inbegrip van het gietstaal dat in het bedrijf zelf wordt gebruikt.

B. Ten aanzien van de kolommen

1. Kolom 1 t/m 3

Om dubbeltellingen te vermijden moet retourstaal alleen worden opgenomen in de categorie die overeenkomt met de oven waarin het de eindbehandeling ondergaat. Indien daarentegen diverse staalsoorten van verschillende origine bij elkaar in een gietpan worden gemengd, dan dienen de verkregen halffabrikaten of blokken te worden gemeld naar oven van herkomst. Het AOD- en CLU-procédé, de vacuumbehandeling, de panbehandeling enz. dienen als nabehandeling in aansluiting op de eigenlijke staalbereiding te worden beschouwd: in dit geval dient het ruwstaal te worden vermeld in de categorie van de eigenlijke staalbereiding.

2. Kolom 1

Omvat de zuivere zuurstof procédés in de staalconverter

- zuurstofinjectie door verticale of schuin inblazend (LD, LD-AC, OLP, Kaldor, ...)
- bodemblaas procédés (OBM, LWS, Q-BOP, ...)
- gemengde zuurstofinjectie procédés (LBE, LET, TBM, ...).

(!) In tegenstelling tot de door de heffing gebruikte definities is het kopschrot niet inbegrepen.

Vragenlijst 2-11**PRODUKTIE VAN RUWSTAAL**

Eenheid: metrieke ton

Land:	Bedrijf:	Maand:	Jaar:			
Maatschappij:	Aantal werkdagen:					
Inschrijvingsnr. bij de Commissie:						
De volledig ingevulde vragenlijst dient uiterlijk op de 15e van de maand volgende op die waarop de opgaven betrekking hebben, te worden teruggezonden.						
Produkten en kwaliteiten	Produktieprocédé	Regel	Oxystaal	Elektrostaal (vlamboog en inductieoven)	Overig (open brandhaard, smeltovens)	Totaal
	Kolom		01	02	03	04
A. Blokken						
	Ongelegeerd	11				
	Roestvrij, hittebestendig	12				
	Sneldraaistaal	13				
	Overig gelegeerd	14				
	Totaal	10				
B. Continu gegoten produkten						
	Ongelegeerd	21				
	Roestvrij, hittebestendig	22				
	Overig gelegeerd	24				
	Totaal	20				
C. Vloeibaar staal voor gietwerk						
	Ongelegeerd	31				
	Roestvrij, hittebestendig	32				
	Overig gelegeerd	34				
	Totaal	30				
D. Totaal-generaal (10 + 20 + 30)		40				
E. Goed staalgietwerk		50				

COMMISSIE VAN DE
EUROPESE GEMEENSCHAPPEN

EGKS

BUREAU VOOR DE STATISTIEK

Bedrijfsstatistiek
D 3

Luxemburg, januari 1992

Vragenlijst 2-13

PRODUKTIE VAN PLATTE EN LANGE STAALPRODUKTEN

Toelichting

I. ALGEMEEN

1. Deze vragenlijst dient te worden ingevuld door alle bedrijven die produkten vervaardigen die vallen onder het EGKS-Verdrag.
2. Voor ieder bedrijf dient een afzonderlijke vragenlijst te worden ingediend, ook indien sommige bedrijven deel uitmaken van dezelfde onderneming.
3. De maand waarop de gegevens betrekking hebben, valt samen met de kalendermaand.
4. De produktie omvat alle produkten en kwaliteiten (ongelegerd en gelegeerd), met inbegrip van gedeclasseerd materiaal (zoals tweede- en derdekusmateriaal, afgeknipte plaatstukken en plaaieinden; produkten ontstaan door knippen van gewalst of gedeeltelijk gewalst materiaal, waarvan de delen met mankementen zijn verschrot) dat niet bestemd is om onmiddellijk te worden omgesmolten.
5. De produktie dient te worden gemeld op basis van het brutoprincipe, van elke produktiefase, d.w.z. voor oppervlaktebehandeling, opknappen, enz.
6. De totale produktie dient te worden opgegeven, onverschillig of deze voor eigen of vreemde rekening heeft plaatsgevonden. In geval van loonbewerking is niet de opdrachtgever, doch altijd de producent tot het doen van de opgaven verplicht.

II. DEFINITIES

Uitgebreide definities van platte en lange staalprodukten zijn weergegeven in de Europese norm EN 10 079, Definitie van staalprodukten. Voorzover mogelijk zijn dezelfde definities gehanteerd in deze vragenlijst, waarbij het feit in aanmerking genomen dat de draagwijdte van EN 10 079 noch beperkt wordt door, noch wettelijk gekoppeld is aan het EGKS-Verdrag.

In III, Opmerkingen betreffende de regels, hieronder, zijn de definities aangepast aan de noodzaak de brutoproduktie weer te geven, en deze kunnen daarom afwijken van de overeenkomstige definities in de vragenlijsten van Leveringen, Orders en Voorraden, die verwijzen naar deze produkten in de staat waarin ze worden afgeleverd.

III. OPMERKINGEN BETREFFENDE DE REGELS

1. Warmgewalst breedband (regel 11)

Hierbij inbegrepen de produktie van continuwalsen, half-continuwalserijen en omkeerwalserijen (Steckel, enz.) die warmgewalste platte produkten vervaardigen met een breedte van 600 mm of meer, die onmiddellijk na de laatste walspassage tot rollen worden opgewonden. De randen van de band zijn enigszins rond na walsing. De produktie wordt gemeten onmiddellijk na het walsproces, d.w.z. voor knippen en opknappen.

2. Warmgewalst bandstaal (regel 12)

Platte produkten warmgewalst in breedtes tot 600 mm die onmiddellijk na warmwalsen tot rollen worden opgewonden. De produktie wordt gemeten onmiddellijk na het walsproces, d.w.z. voor knippen en opknappen.

3. Platen in lengten warmgewalst in breedbandwalserijen (regel 13)

Warmgewalste platte produkten, doorgaans dunner dan 50 mm die voldoen aan de definitie van warmgewalste plaat (zie opmerking 4) en zijn vervaardigd in de voorwals van een breedbandwalserij maar niet tot rol zijn opgewonden. Platen die zijn ontstaan door knippen van gewalst, of gedeeltelijk gewalst materiaal, waarvan de foutieve delen zijn verschrot om onmiddellijk te worden omgesmolten, dienen tevens op deze regel te worden verantwoord.

4. Platen warmgewalst in andere walserijen (regel 14)

Warmgewalste platte produkten waarvan de zijanten zich bij walsing vrij kunnen vervormen. Ze worden geleverd in vierkante of rechthoekige vorm met een breedte van 600 mm of meer. Deze regel is in beginsel bestemd voor plaat (kwarto), warmgewalst in een omkeerwalserij, en incidenteel in andere walserijen die tot hetzelfde procédé in staat zijn. Taps toevoegende platen gewalst in omkeerwalserijen zijn hierbij mede inbegrepen.

5. Universaalstaal (regel 15)

Warmgewalste platte produkten met een breedte van meer dan 150 mm doch niet meer dan 1 250 mm, en doorgaans met een dikte van meer dan 4 mm. Ze worden altijd in lengten geleverd. Een speciaal vereiste is dat de zijanten rechthoekig zijn: universaalstaal is warmgewalst aan vier zijden (of in gesloten kalibers).

6. Walsdraad (met inbegrip van geribd) (regel 21)

Warmgewalste lange produkten met nominale afmetingen van 5 mm of meer, in bossen opgerold. De dwarsdoorsnede kan rond (met inbegrip van produkten met een geribd of gekarteld oppervlak voor betonwapening), ovaal, vierkant, rechthoekig, achthoekig, half rond, of andere soortgelijke vorm hebben.

7. Betonstaal (regel 22)

Vervormde lange produkten met een dwarsdoorsnede die rond, of nagenoeg rond is, in lengten warmgewalst waarna het een geribd of gekarteld oppervlak verkrijgt, en bestemd is voor betonwapening.

8. Overige staven en massief plat (regel 23)

Hierbij zijn de volgende warmgewalste produkten inbegrepen:

- staven met een massieve (convexe) doorsnede die rechthoekig zijn, of rond, of regelmatig veelhoekig met 4, 6 of 8 zijden;
- staven met speciale vormen (b.v. trapeziumvormig, schuinhoekig, driehoekig, staven voor springveren, half rond, half plat/half rond, enz.);
- hol mijnboorstaal met maximale uitwendige doorsnede van 15 t/m 52 mm, die ten minste twee maal de maximale inwendige doorsnede bedraagt.

9. Hoek-, T-, platbulbstaal en overige lichte en speciale profielen (regel 24)

Hierbij zijn de volgende warmgewalste produkten inbegrepen:

- L- en T-profielen;
- platbulbstaal;
- lichte U-, I- en H-profielen met een lijfhoogte van minder dan 80 mm;
- speciale profielen (b.v. Z-profielen, T-profielen met ongelijke flenzen, L-, U- en T-profielen met rechte hoeken, profielen voor rupsbanden, enz.).

- 10. H-profielen (breedflensbalken) (regel 25)**
Warmgewalste zware profielen met parallelle zijden met een lijfhoogte van 80 of meer, met een doorsnede die gelijk is op de letter H, en een flensbreedte die meer is dan 0,66 keer de nominale hoogte, of breder is dan 300 mm. H-profielen voor kolommen zijn op deze regel inbegrepen, maar mijnstutprofielen zijn hiervan uitgezonderd, ook al hebben zij brede flenzen.
- 11. Overige zware profielen (regel 26)**
Hierbij zijn de volgende zware profielen met een hoogte van 80 mm of meer inbegrepen, met de onderstaande dwarsdoorsnedes:
- I-profielen met flenzen die niet breder zijn dan 0,66 keer de nominale hoogte en een breedte van minder dan 300 mm
 - U-profielen
 - speciale zware profielen met een dwarsdoorsnede die gelijk is op die van I-, U- en H-profielen, maar met bijzondere kenmerken als b.v. ongelijke of asymmetrische flenzen, of niet standaard lijfdikte enz.
 - mijnstutprofielen met een dwarsdoorsnede die gelijk is op de letters H, I, of Ω (de Griekse hoofdletter omega). De H- en I-profielen kunnen van andere profielen worden onderscheiden door een grotere schuif van de binnenzijde van de taps toelopende flenzen. Deze producten hebben doorgaans een flensbreedte van meer dan 0,7 keer de nominale lijfhoogte.
- 12. Damwandstaal (regel 27)**
Warmgewalste lange producten (concaaf veelhoekig) vervaardigd met uitwendige koppeling die aaneengesloten kunnen worden om schotten of wanden te vormen.
- 13. Rails (regel 28)**
Te melden zware en lichte spoor- en tramwegrails, en producten voor andere railsystemen (b.v. kraanrails, brugrails, gegroefde rails).
- 14. Overig warmgewalst spoorwagemateriaal (regel 29)**
Te melden enkel warmgewalste toebehoren (b.v. dwarsliggers, onderlegplaten).
- 15. Bandstaal uit warmgewalst breedband (regel 111)**
Te melden het bandstaal dat is verkregen uit warmgewalst breedband, met een breedte van minder dan 600 mm.
Om dubbeltellingen te voorkomen moet verder slitten van bandstaal met een breedte van minder dan 600 mm hier niet worden gemeld.
Opmerking:
Het slitten van warmgewalst breedband naar breedten van 600 mm of meer wordt niet als een aparte productiefase beschouwd.
- 16. Platen geknipt van warmgewalst bandstaal (regel 112)**
Warmgewalst plat produkt dat voldoet aan de definities bij opmerking 4 hierboven, verkregen door het overdwars scharen van warmgewalst breedband.
- 17. Staven voor wapening van beton verkregen door knippen en strekken van walsdraad (regel 121)**
Te melden de produktie van staven in lengten, verkregen door strekken en knippen van geribd walsdraad zoals gedefinieerd bij opmerking 6 hierboven.
- 18. Overige staven verkregen na strekken en knippen van walsdraad (regel 122)**
Te melden de produktie van staven in lengten, verkregen door strekken van walsdraad, anders dan geribd walsdraad als gedefinieerd in opmerking 6 hierboven.
- 19. Elektroplaat (regel 131)**
Koudgewalst breedband met een breedte van 500 mm of meer met gespecificeerde eisen voor totaal Watt-verlies en magnetische inductie, betreffende:
- met niet-gerichte korrels;
na gloeien zijn de magnetische eigenschappen zowel in als tegen de walsrichting in, met of zonder isolatielaag aan één of beide zijden; met inbegrip van producten in niet volledig gegloeide staat voor eindgloeien door de verbruiker;
 - met gerichte korrels met hoge magnetische eigenschappen in de walsrichting.
- De produktie wordt gemeten bij de laatste productiefase, d.w.z. na eindgloeien, maar vóór het aanbrengen van een isolatielaag. Uitgezonderd die soorten met niet-gerichte korrels die aan verbruikers wordt geleverd in niet-eindgegloeide toestand, in dit geval wordt gemeten na het koudwalsen.
- Opmerkingen:*
- a) Hiervan is uitgezonderd het elektroplaat dat als half gereed produkt, afkomstig van een ander EGKS-bedrijf, enkel nog wordt gegloeid in een EGKS-bedrijf.
- b) Warmgewalste platte produkten met gespecificeerde magnetische en mechanische eigenschappen dienen hier niet te worden opgenomen. Zij worden in regel 11 als rol, of in regel 112 als plaat gemeld.
- 20. Overig rol, bandstaal en platen van 500 mm en breder (met inbegrip van onvertind) (regel 132)**
Te melden de produktie van koudgewalste rol, koudgewalst bandstaal met een breedte van 500 mm of meer, en elk ander plat produkt met een breedte van 500 of meer in lengten koudgewalst.
De produktie wordt gemeten direkt na het eindwalsen, maar vóór eindbewerking (gloeien, beitsen enz.) of verdere verwerking (b.v. overlans knippen, op lengten knippen).
- 21. Vertind blik en overig vertinde plaat (regel 211)**
Vertind blik en vertinde plaat is een koudgewalste rol, ongelegeerd en met een laag koolstofgehalte, van elke breedte, doorgaans vertind d.m.v. een continu elektrolytisch procédé.
- 22. ECCS (regel 212)**
Koudgewalst rol, ongelegeerd en met een laag koolstofgehalte en een dikte tot 0,5 mm, bekleed d.m.v. een kathodisch procédé met een tweevoudige laag bestaande uit metallisch chroom direkt op het staaloppervlak, en een buitenste laag van gehydrateerd chroomoxyde of hydroxyde.
- 23. Beklede platen (regels 221/242)**
De term „beklede platen” betreft plaat en rol:
— met een breedte van 500 mm of meer;
— met een breedte tot 500 mm indien koudgewalst in breedten van 500 mm en meer, en overlans geknipt voor bekleden in een EGKS-bedrijf. (niet-EGKS-produkt)
De term „bekleed” betekent het aanbrengen van een duurzame metallische, organische of anorganische bekleding door een continubekledingsproces in een EGKS-bedrijf.
- 24. Dompel bekleed met lood (terneplaat) (regel 221)**
Plaat, bekleed met een lood-tinlegering d.m.v. de dompelmethode.
- 25. Dompelverzinkt (regel 222)**
Plaat, bekleed met zink d.m.v. de dompelmethode.
- 26. Overig dompel bekleed (regel 223)**
Platen, d.m.v. de dompelmethode bekleed met overige metallische bekledingen, b.v. aluminium, aluminium-silicium of aluminium-zinklegeringen.
- 27. Dompel bekleed warmbreedband (regel 229)**
Deze regel heeft in het algemeen betrekking op zink- of aluminium-zinkbekledingen, maar omvat ook elke andere metallische bekleding op warmgewalst breedband d.m.v. de dompelmethode.
- 28. Elektrolytisch bekleed met lood (regel 231)**
Plaat, elektrolytisch bekleed met een lood-tinlegering.
- 29. Overig elektrolytisch metallisch bekleed (regel 232)**
Plaat, elektrolytisch bekleed met andere metalen of metaallegeringen, b.v. zink, nikkel-zink.
- 30. Organisch beklede plaat van onbeklede plaat (regel 241)**
Onbeklede plaat, bekleed met organisch materiaal of een combinatie van metaalpoeder en organisch materiaal.
Opmerking:
Op deze regel ook te melden de produktie van plaat bekleed met anorganisch materiaal, b.v. vitro-email.
- 31. Organisch beklede, van metallisch beklede plaat (regel 242)**
Metallisch beklede plaat bekleed met organisch materiaal, of een combinatie van metaalpoeder en organisch materiaal.
Opmerking:
Op deze regel ook te melden de produktie van metallisch beklede plaat die vervolgens wordt bekleed met anorganisch materiaal, b.v. vitro-email.

PRODUKTIE VAN PLATTE EN LANGE STAALPRODUKTEN

Vragenlijst 2-13

Land:		Bedrijf:		Maand:		Regel	Productie
				Jaar:			
Inschrijvingsnr. bij de Commissie:							
De volledig ingevulde vragenlijst dient uiterlijk op de 20e van de maand volgende op die waarop de opgaven bereikend hebben, te worden teruggezonden.							
Produkten							
A. Producten direct uit warmwaaier verkregen							
1. Warmgewalste platte producten							
Warmgewalst breedband (1)		11					
Warmgewalst bandstaal		12					
Platen in lengten warmgewalst in breedbandwaaier		13					
Platen, warmgewalst in andere waaier		14					
Universaalstaal		15					
Totaal A1		10					
2. Warmgewalste lange producten							
Walsdraad (met inbegrip van geribd) (2)		21					
Betonstaal (3)		22					
Overige staven en messier plaat (3)		23					
Hoek-, T-, plathulstaal en overige lichte en speciale profielen		24					
H-profielen (breedflersbalken)		25					
Overige zware profielen en mijlstaalprofielen		26					
Darmwandstaal		27					
Rails		28					
Overig warmgewalst spoorwegmateriaal		29					
Totaal A2		20					
Totaal warmgewalst (10 + 20)		90					

(1) Brutoproductie van warmgewalst breedband.

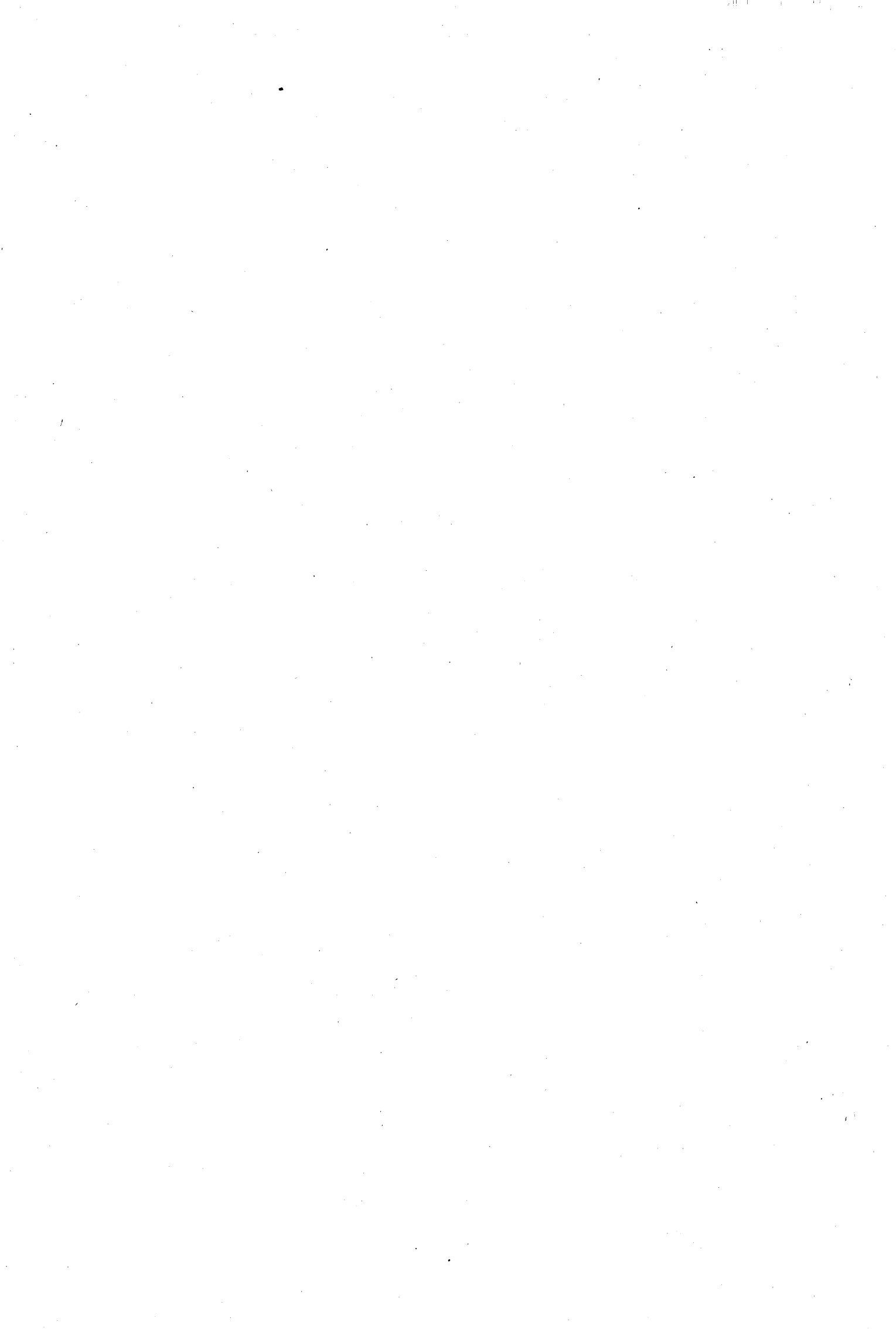
(2) Brutoproductie van draad, met inbegrip van draad dat vervolgens gestrekt, en op lengten wordt geknipt.

(3) Alleen de productie van de staafwaaier, uitgezonderd draad dat vervolgens wordt gestrekt en op lengten geknipt.

Produkten		Regel		Productie	
				01	
B. Producten verkregen uit warmgewalste producten					
1. Warmgewalste platte producten					
Bandstaal uit warmgewalst breedband		111			
Platen geknipt van warmgewalst breedband		112			
Totaal B1		110			
2. Warmgewalste lange producten					
Staven voor wapening van beton verkregen door knippen en strekken van walsdraad		121			
Overige staven verkregen na knippen en strekken van walsdraad		122			
Totaal B2		120			
3. Koudgewalste platte producten (in rollen of op lengten)					
Elektroplaat (4)		131			
Overig rol-, bandstaal en platen van 500 mm of breder (met inbegrip van onverfimd blank)		132			
Totaal B3		130			
C. Beklede producten					
1. Verpakkingsstaal					
Verfimd blank en overig verfimde plaat		211			
ECCS		212			
Totaal C1		210			
2. Dompel metaalisch bekleed (5)					
Bekleed met lood (tarnesplaat)		221			
Verzinkt		222			
Overig bekleed		223			
Totaal C2		220			
Waarvan bekleed warmbreedband					
3. Elektrofysisch metaalisch bekleed (6)					
Bekleed met lood		231			
Overig bekleed		232			
Totaal C3		230			
4. Organisch bekleed					
van onbektele platen		241			
van metaalisch beklede platen		242			
Totaal C4		240			

(4) Elektroplaat, al dan niet eindgekleed, uitgezonderd platen afkomstig van andere EGKS-ondernemingen die enkel eindgekleed zijn.

(5) Inclusief platen die bestemd zijn om verder te worden bekleed.



COMMISSIE VAN DE
EUROPESE GEMEENSCHAPPEN

EGKS

BUREAU VOOR DE STATISTIEK

Bedrijfsstatistiek
D 3

Luxemburg, januari 1992

Vragenlijst 2-14

VOORRADEN VAN BLOKKEN EN HALFFABRIKATEN, PLATTE EN LANGE STAALPRODUKTEN

Toelichting

I. ALGEMEEN

1. Deze vragenlijst dient te worden ingevuld door alle bedrijven die produkten vervaardigen die vallen onder het EGKS-Verdrag.
2. Voor ieder bedrijf dient een afzonderlijke vragenlijst te worden ingediend, ook indien sommige bedrijven deel uitmaken van dezelfde onderneming.
3. De kwartalen waarop de gegevens betrekking hebben, eindigen met de kalendermaanden maart, juni, september en december.
4. De voorraden betreffen alle produkten en kwaliteiten, met inbegrip van gedeclasseerd materiaal dat niet onmiddellijk wordt omgesmolten.
5. De voorraden van alle binnenlandse bedrijven aan het einde van het kwartaal dienen in aanmerking te worden genomen:
 - in fabrieken of magazijnen bij de fabriek behorende,
 - al dan niet klaar voor verzending,
 - al dan niet verkocht,
 - met inbegrip van produkten ter vreembewerking, en in produktie.
6. Voorraden buiten die van de fabriek, niet in bezit van een erkend handelaar dienen eveneens in aanmerking te worden genomen.
7. Ter voorkoming van dubbeltellingen dienen de volgende voorraden te worden uitgezonderd:
 - in fabrieken waar niet-EGKS-produkten worden gemaakt,
 - aan andere EGKS-bedrijven geleverd ter vreembewerking,
 - geleverd aan verbruikers of handelaren, zelfs indien het producerende bedrijf enig eigendomsrecht voorbehoudt als onderdeel van de verkoopvoorwaarden.

II. DEFINITIES

Uitgebreide definities van platte en lange staalprodukten zijn weergegeven in de Europese norm EN 10 079, Definitie van staalprodukten. Voorzover mogelijk zijn dezelfde definities gehanteerd in deze vragenlijst, waarbij het feit in aanmerking genomen dat de draagwijdte van EN 10 079 noch beperkt wordt door, noch wettelijk gekoppeld is aan het EGKS-Verdrag.

III. OPMERKINGEN BETREFFENDE DE REGELS

1. Blokken en halffabrikaten (regel 10)

- a) Blokken zijn produkten verkregen door gieten van vloeibaar staal in blokvormen, in vormen die gelijken op afgeknotte piramides of kegels. Te melden het gewicht van bruikbare blokken na afvlammen of opknappen voor verkoop, of verdere verwerking.
- b) Halffabrikaten worden verkregen door:
 - continugieten, eventueel gevolgd door walsen of knippen;
 - walsen of knippen van blokken.

De doorsnede kan vierkant, rechthoekig, rond zijn of voorgevormd voor de vervaardiging van zware profielen (concaaf veelhoekig).

Opmerking:

- Uitgezonderd produkten van gelijksoortige vorm verkregen door smeden;
- ronde halffabrikaten die niet bestemd zijn om verder te worden uitgewalst, of bestemd voor vervaardiging van naadloze buizen kunnen enkel continuegieten zijn.

Te melden het gewicht van bruikbare halffabrikaten na eventueel opknappen, om oppervlaktefouten te verwijderen voor verkoop of verdere verwerking.

2. Warmgewalst breedband (regel 21)

Warmgewalst plat produkt geleverd in breedtes van 600 mm of meer, tot rollen opgewonden. De randen van de band zijn enigszins rond na walsing, maar kunnen ook geleverd worden met geschaarde randen, of overlans geknipt van bredere rollen.

3. Warmgewalst bandstaal (regel 22)

Platte produkten warmgewalst in breedtes tot 600 mm, verkregen door overlans knippen van warmgewalst breedband, of rechtstreeks warmwalsen en tot rollen opgewonden.

4. Warmgewalste plaat en universaalstaal (regel 23)

Daarbij dient te worden gemeld:

- platte warmgewalste produkten verkregen door overdwars knippen van warmgewalst breedband, doorgaans met vierkante of rechthoekige vorm, met een breedte van 600 mm of meer.
- platen (kwartoplaat) warmgewalst in een omkeerwalserij, en platen warmgewalst in een andere walserij die tot hetzelfde procédé in staat is. Met inbegrip van taps toelopende platen gewalst in een omkeerwalserij.

- geplateerde platte produkten.
 - platen ontstaan door het knippen van warmgewalste platte produkten waarbij de foute delen zijn verschrot om onmiddellijk te worden omgesmolten.
 - warmgewalst universeelstaal met een breedte van 150 mm t/m 1 250 mm, en een dikte die doorgaans meer dan 4 mm bedraagt, altijd in lengten geleverd, d.w.z. niet op rol. Een bijzonder vereiste is dat de randen rechthoekig zijn; universeelstaal wordt aan vier zijden gewalst (of in gesloten kaliber).
- 5. Koudgewalste plaat en onvertind blik (regel 31)**
Daarbij dient te worden gemeld:
- platen en bandstaal, doorgaans gedefinieerd als warmgewalste niet beklede platte produkten welke een aanmerkelijke reductie in dikte hebben verkregen door koudwalsen.
- Opmerking:*
Uitgezonderd bandstaal dat als zodanig is koudgewalst, met breedtes tot 500 mm.
- onvertind blik is koudgewalst ongelegeerd staal, met een laag koolstofgehalte met een dikte van minder dan 0,50 mm, in de vorm van rollen of platen, normaliter gebruikt voor de vervaardiging van vertind blik of ECCS.
- 6. Elektroplaat (regel 32)**
Koudgewalste band met een breedte van 500 mm of meer, of band tot 500 mm overlans daaruit geknipt in een EGKS-bedrijf, met gespecificeerde eisen voor totaal Watt-verlies en magnetische inductie, betreffende:
- met niet-gerichte korrels:
na gloeien zijn de magnetische eigenschappen zowel in als tegen de walsrichting, met of zonder isolatielaag aan één of beide zijden, met inbegrip van produkten in niet volledig gegloeide staat voor eindgloeien door de verbruiker;
 - met gerichte korrels met hoge magnetische eigenschappen in de walsrichting, en geleverd met een isolatielaag aan beide zijden.
- 7. Vertind blik, overlig vertinde plaat en ECCS (regel 33)**
Vertind blik en ECCS zijn produkten die overeenkomen met de definitie van onvertind blik hierboven, maar welke elektrolytisch bekleed zijn met tin, respectievelijk met een tweevoudige laag bestaande uit metallisch chroom direct op het staaloppervlak, en een buitenste laag van gehydrateerd chromoxyde of hydroxyde.
Vertinde plaat is een ongelegeerd produkt met laag koolstofgehalte, in de vorm van plaat of rol, met een dikte van 0,50 mm of meer, bekleed met tin. Eveneens te melden alle vertind blik, vertinde plaat en ECCS met gelakt of bedrukt oppervlak.
- 8. Overig beklede plaat (regel 34)**
De term „bektele plaat” omvat platen en rollen:
- met een breedte van 500 mm of meer;
 - met een breedte tot 500 mm indien vervaardigd uit koudgewalste rol;
 - met een breedte van 500 mm of meer en overlans geknipt in een EGKS-bedrijf, ongeacht of dit voor of na bekleden heeft plaatsgevonden (niet-EGKS-produkt).
- Met inbegrip van golfplaten met sinusvormig profiel. De term „bektele” betekent het aanbrengen van een duurzame metallische laag van organische of anorganische bekleding door een continubekledingsproces in een EGKS-bedrijf.
- 9. Walsdraad (regel 41)**
Warmgewalste lange produkten met een nominale doorsnede van 5 mm of meer, in bossen opgerold.
- Opmerking:*
Uitgezonderd gestrekte en op lengten geknipt walsdraad, dat op de desbetreffende regel voor staven dient te worden gemeld.
- 10. Betonstaal (regel 42)**
Vervormde lange produkten met een ronde of nagenoeg ronde doorsnede, in lengten warmgewalst met een gekarteld of geribd oppervlak, en bestemd voor de wapening van beton.
Met inbegrip van lengten verkregen door het strekken en knippen van vervormd walsdraad.
- 11. Staafstaal (regel 43)**
Staafstaal omvat de volgende warmgewalste produkten: Platte en overige staven (convexe profielen), hol mijnboorstaal, hoekstaal, T-profielen, platbulbstaal, lichte en speciale profielen.
- 12. Zware profielen, mijnstutprofielen en damwandstaal (regel 44)**
Hieronder te melden:
- warmgewalste lange produkten met dwarsdoorsneden die gelijken op de letters I, H of U (concaaf veelhoekig) met lijfhoogte van 80 mm of meer.
 - mijnstutprofielen met dwarsdoorsneden die gelijken op de letters H, I of Ω (de Griekse hoofdletter Omega). De H- of I-profielen kunnen van andere zware profielen worden onderscheiden door een grotere schuine van de binnenkant van de taps toelopende flenzen. Doorgaans hebben deze produkten een flensbreedte van meer dan 0,7 keer de nominale lijfhoogte.
 - Damwandstaal (concaaf veelhoekig), warmgewalst met uitwendige koppelingen, welke aaneengesloten kunnen worden om schotten of wanden te vormen.
- 13. Spoorwegmateriaal (regel 45)**
Te melden zwaar en licht spoor- en tramwegrails, en produkten voor andere railsystemen (b.v. kraanrails) alsmede warmgewalst spoorwegtoebehoren (b.v. dwarsliggers, onderlegplaten enz.).

VOORRADEN VAN BLOKKEN EN HALFFABRIKATEN, PLATTE EN LANGE STAALPRODUKTEN

Eenheid: metrieke ton

Land:	Bedrijf:	Kwartaal:
Maatschappij:		Jaar:
De volledig ingevulde vragenlijst dient uiterlijk op de 30e van de maand volgende op het kwartaal waarop de opgaven betrekking hebben, te worden teruggezonden.		
Produkten	Regel	Voorraden binnen en buiten het bedrijf aan het einde van het kwartaal
		01
A./B. Blokken en halffabrikaten	10	
C. Warmgewalste platte produkten		
Warmgewalst breedband	21	
Warmgewalst bandstaal	22	
Warmgewalste plaat en universeelstaal	23	
D. Overige platte produkten		
Koudgewalste plaat en onvertind blik	31	
Elektroplaat	32	
Vertind blik, overig vertinde plaat en ECCS	33	
Overig beklede plaat	34	
E. Lange produkten		
Walsdraad	41	
Betonstaal (m.i.v. gestrekt walsdraad)	42	
Staafstaal	43	
Zware profielen, mijnstutprofielen en damwandstaal	44	
Spoorwegmateriaal	45	
Totaal	50	

COMMISSIE VAN DE
EUROPESE GEMEENSCHAPPEN
EGKS
BUREAU VOOR DE STATISTIEK
Bedrijfsstatistiek
D 3

Luxemburg, januari 1992

Vragenlijst 2-56

ONTVANGSTEN VAN STAALPRODUKTEN

Toelichting

I. ALGEMEEN

1. Deze vragenlijst is van toepassing op alle EGKS-staalbedrijven die produkten vervaardigen die vallen onder het EGKS-Verdrag.
2. Zelfs indien verschillende bedrijven samen deel uitmaken van een zelfde onderneming, dient voor elk van deze bedrijven een afzonderlijke lijst ingevuld te worden.
3. De maand waarop de gegevens betrekking hebben valt samen met de kalendermaand.
4. Een afzonderlijke vragenlijst dient te worden ingevuld voor ieder van de volgende kwaliteiten:
 - Ongelegeerd staal
 - Roestvrij en hittebestendig staal
 - Ander gelegeerd staal
 - Totaal van alle kwaliteiten.
5. Alle fysieke ontvangsten van EGKS-produkten moeten gerapporteerd worden, behalve die welke in punt 6 worden beschreven, zowel indien ze worden geleverd door een staalbedrijf in een ander land, als door een handelaar of gebruiker van staal. Daarbij inbegrepen de ontvangsten van:
 - alle kwaliteiten met inbegrip van gedeklasseerde produkten voor zover deze niet onmiddellijk worden omgesmolten;
 - produkten die tot andere EGKS-produkten worden verwerkt, of voor doorverkoop in dezelfde vorm;
 - produkten ontvangen ter loonbewerking in het bedrijf;
 - EGKS-produkten terugontvangen na loonbewerking in een ander bedrijf.
6. Niet gemeld dienen te worden de materiaalontvangsten
 - van andere EGKS-bedrijven in hetzelfde land;
 - voor hergebruik, b.v. gebruikte rails;
 - voor gebruik bij het bedrijf zelf (inclusief reparatie, en bouw van nieuwe installaties);
 - voor rechtstreeks gebruik in geïntegreerde bedrijven die produkten vervaardigen buiten het EGKS-Verdrag, b.v. buizenfabrieken, ring- of staafwalsenrijen, smederijen, draadtrekkerijen, enz.

II. DEFINITIES

Zie voor uitgebreide definities van kwaliteiten en produkten op deze vragenlijst de toelichting bij vragenlijst 2-71: Leveringen aan landen van de Gemeenschap en totale leveringen.

Vragenlijst 2-56

ONTANGSTEN VAN STAALPRODUKTEN

Eenheid: metriek ton

Land:	Maatschappij:	Bedrijf:	Maand:												Totaal Gemeenschap (01 t/m 12)	Derde landen	Totaal-generaal (20 + 30)
			01	02	03	04	05	06	07	08	09	10	11	12			
De volledig ingevulde vragenlijst dient uiterlijk op de 25e van de maand volgende op die waarop de opgaven betrekking hebben, te worden teruggezonden. De vragenlijst is in te vullen voor iedere hieronder genoemde kwaliteit. Geef de betreffende kwaliteit aan te kruisen.		Regel															
Ongelegeerd staal			Kolom														
Roschvri en hittestendig staal			Produkten														
Ander gelegeerd staal			A. Producten voor uitwisseling (1) binnen de Gemeenschap														
Totaal van alle kwaliteiten			Blokken	110													
			plaat	121													
			rond	124													
			overig	127													
			Warmgewalst breedband	131													
			3 mm en dikker	136													
			dunner dan 3 mm	100													
			Totaal A	610													
			B. Blokken en haalfabrikaten voor direct gebruik of uitvoer naar derde landen														
			C. Warmgewalste plaatproducten														
			Warmgewalst bandstaal	321													
			3 mm en dikker	326													
			dunner dan 3 mm	331													
			Warmgewalste plaat	336													
			3 mm en dikker	340													
			dunner dan 3 mm	350													
			Kwartsplaat	350													
			Universaalstaal	300													
			Totaal C	610													
			D. Overige plaatproducten (2)														
			Koudgewalste plaat en band, gesliffe band	410													
			niet eindgeleefd	421													
			met niet-gerichte korrels	424													
			met gerichte korrels	427													
			Verpackingsstaal	430													
			onverfde bilk	440													
			verfde bilk, plaat en ECOS	451													
			metallisch bekleed volgens de dopelmethode	454													
			metallisch bekleed volgens de elektrolytische methode	457													
			organisch bekleed	400													
			Totaal D	610													
			E. Lange produkten														
			Walsdraad	510													
			Betonstaal (inclusief gestrekt walsdraad)	520													
			plaat	531													
			overig massief	534													
			overig	537													
			Zwara U- en H-profielen	540													
			vervalsprofielen,	550													
			mijnstafprofielen	550													
			overige	560													
			Damwandstaal	570													
			Spoonwegmateriaal	500													
			Totaal E	600													
			Totaal A + C + D + E	600													
			Totaal A + C + D + E + F	610													

Waarnar: koudgewalste overgangs gekleinste band, vervaardigd in een EGKS-bedrijf, met een breedte van minder dan 500 mm, dunner dan 3 mm, opgenomen in regel 410
 (1) Of een andere bewerking tot EGKS-product
 (2) Niet inbegrip van koudgewalst bandstaal, al dan niet bekleed, met een breedte van minder dan 500 mm, vervaardigd door overlangs knippen in een EGKS-bedrijf.

- 3. Warmgewalst breedband**
Warmgewalste platte produkten met een breedte van 600 mm of meer, regelmatig opgewonden tot een rol. Warmgewalst breedband kan als zodanig zijn gewalst, met licht afgeronde of geschaarde kanten, of overlangs geknipt uit breder warmgewalst breedband.
- 4. Warmgewalst bandstaal**
Warmgewalste platte produkten met een breedte van minder dan 600 mm, verkregen door overlangs knippen van warmgewalst breedband of door walsen, al dan niet opgewonden tot een rol.
- 5. Warmgewalste plaat uit breedband**
Warmgewalste platte produkten, verkregen door overdwars knippen van warmgewalst breedband, doorgaans in vierkante of rechthoekige vorm, met een breedte van 600 mm of meer.
Naar dikte wordt onderscheiden in:
— platen van 3 mm en dikker
— platen dunner dan 3 mm.
- 6. Plaat, warmgewalst in andere walsersrijen**
Deze regel heeft hoofdzakelijk betrekking op plaat (kwartoplaat) warmgewalst in omkeersersrijen, en verder op plaat warmgewalst in andere vergelijkbare walsersrijen.
Inclusief konische platen gewalst in omkeersersrijen, en geplateerde produkten volgens chemische samenstelling van de basislaag. Inclusief platen verkregen door knippen van beschadigde warmgewalste produkten, waarvan de foutieve delen worden verschrot voor directe omsmelting.
- 7. Universaalstaal**
Warmgewalste platte produkten met een breedte van meer dan 150 mm doch niet meer dan 1 250 mm en doorgaans met een dikte van meer dan 4 mm. Een speciale vereiste is dat de kanten rechthoekig zijn. Universaalstaal is warmgewalst aan vier zijden (of in gesloten kalibers).
- 8. Koudgewalste onbeklede platte produkten**
Platen en rollen, zoals in het algemeen gedefinieerd voor warmgewalst onbeklede platte produkten, die doorgaans in dikte zijn verminderd door koudwalsen.
Opmerkingen:
— uitgezonderd koudgewalst bandstaal met een breedte van minder dan 500 mm;
— afzonderlijk aan te geven bandstaal met een breedte van minder dan 500 mm verkregen door overlangs knippen van koudgewalste rol 500 mm of meer in een EGKS-bedrijf (niet EGKS-produkt);
— in de delen II, III en IV van deze vragenlijst dienen de leveringen van beklede platte produkten van roestvrij, hittebestendig of ander gelegeerd staal te worden vermeld op de regel voor onbeklede koudgewalste platte produkten.
- 9. Elektroplaat**
Koudgewalste platen en rollen met een breedte van 500 mm of meer, of daarvan in een EGKS-bedrijf overlangs geknipt bandstaal met een breedte van minder dan 500 mm (niet-EGKS-produkt), met gespecificeerde eisen voor totaal Watt-verlies en magnetische inductie, betreffende:
— met niet-gerichte korrels; na gloeien zijn de magnetische eigenschappen zowel in als tegen de walsrichting, met of zonder isolatielaag aan één of beide zijden; met inbegrip van produkten in niet volledig gegloeide staat voor eindgloeien door de verbruiker;
— met gerichte korrels met hoge magnetische eigenschappen in de walsrichting, en geleverd met een isolatielaag aan beide zijden. Staal met niet gerichte korrels dient te worden gemeld volgens de chemische samenstelling in deel I (voor ongelegeerde kwaliteiten) of deel III (voor silicium of silicium-aluminiumkwaliteiten) van de vragenlijsten. Staal met gerichte korrels wordt gemeld in deel III, inclusief het gewicht van de isolatielaag.
Opmerkingen:
a) Uitgezonderd warmgewalst breed- en smalband, bestemd voor de vervaardiging van elektroplaat. Deze worden gemeld in deel A.
b) Warmgewalste platte produkten met gespecificeerde magnetische en mechanische eigenschappen dienen hier niet te worden opgenomen. Zij worden, samen met andere warmgewalste platte produkten, in deel C van deze vragenlijst gemeld.
c) Verkopen van niet volledig gegloeide elektroplaat aan een ander EGKS-bedrijf in een ander land moeten worden gemeld in bijlage III. Na het eindgloeien dient het ontvangende bedrijf de levering op de markt te melden op de hoofdtabel.
- 10. Onvertind blik**
Koudgewalste niet gelegeerde platen en rollen met een laag koolstofgehalte met een dikte van minder dan 0,50 mm, doorgaans bestemd voor de productie van vertind blik of ECCS, of als zodanig gebruikt voor verpakkingsdoeleinden. Met inbegrip van onvertind blik met gelakt (gevernist) of bedrukt oppervlak, geleverd door een EGKS-bedrijf.
- 11. Vertind blik, andere vertinde plaat en ECCS**
Vertind blik en ECCS zijn produkten die overeenkomen met de hierboven aangegeven definitie van onvertind blik, doch elektrolytisch zijn metallisch respectievelijk met tin of een tweevoudige laag bestaande uit metallisch chroom, direct op het staaloppervlak, en een buitenste laag van gehydrateerd chroomoxyde of hydroxyde.
Vertinde plaat is niet gelegeerd staal met een laag koolstofgehalte in plaat- of rolvorm, met een dikte van 0,50 mm of meer, bekleed met tin. Met inbegrip van vertind blik, vertinde plaat of ECCS met gelakt (gevernist) of bedrukt oppervlak, geleverd door een EGKS-bedrijf.
- 12. Beklede plaat**
Beklede plaat omvat platen en rollen:
— van 500 mm of meer;
— van een breedte van minder dan 500 mm indien overlangs geknipt in een EGKS-bedrijf uit koudgewalste produkten met een breedte van 500 mm of meer, zowel voor als na bekleden (niet-EGKS-produkt).
Met inbegrip van golfplaten met sinusvormig profiel. De term „bekleed” betekent het aanbrengen van een duurzame metallische, organische of anorganische bekleding door een continu bekledingsproces in een EGKS-bedrijf.
- 13. Dompel metallisch bekleed**
Platen die continu metallisch bekleed zijn via de dompelmethode. De belangrijkste bekledingen zijn:
a) lood-tinlegering (terneplaat)
b) zink (gegalvaniseerd)
c) aluminium of aluminium-siliciumlegeringen
d) aluminium-zinklegeringen.
Met inbegrip van alle overige metaalbekledingen, aangebracht door continu dompel bekleden.
- 14. Elektrolytisch metallisch bekleed**
Platen die continu metallisch bekleed zijn via een elektrolytisch proces. De belangrijkste bekledingen zijn:
a) lood-tinlegering
b) zink (elektrozink)
c) zink-nikkellegeringen.
Met inbegrip van overige metallische bekledingen, aangebracht via een continu elektrolytisch proces.
- 15. Organisch bekleed**
Platen, al dan niet reeds metallisch bekleed, die vervolgens worden bekleed met organisch materiaal of een combinatie van metaalpoeder en organisch materiaal via een continu proces.
Opmerking:
Op deze regel ook te melden alle leveringen van platte produkten, bekleed met anorganisch materiaal, bijvoorbeeld vitro-email, via een continu proces in een EGKS-bedrijf.
- 16. Walsdraad, inclusief gevormd walsdraad**
Warmgewalste lange produkten met een nominale doorsnede van 5 mm of meer, in bossen opgerold. Bij niet gelegeerd staal wordt onderscheid gemaakt tussen:
— gevormd walsdraad met: gekarteld of geribd oppervlak voor betonwapening
— walsdraad met glad oppervlak met een doorsnede die rond, vierkant, rechthoekig, achthoekig, half rond of andere gelijksoortige vorm hebben.
Voor roestvrij of ander gelegeerd staal wordt gevormd walsdraad samengenomen met walsdraad met glad oppervlak en vermeld op regel 514.
Opmerking:
Uitgezonderd walsdraad dat is gestrekt en op lengte geknipt voor levering; dit dient te worden vermeld als betonstaal of staafstaal op deze vragenlijst.
- 17. Betonstaal**
Vervormde lange produkten met een ronde of nagenoeg ronde doorsnede, in lengten warmgewalst met een gekarteld of geribd oppervlak en bestemd voor betonwapening. Met inbegrip van lengten die verkregen zijn door strekken en knippen van gevormd walsdraad. Eveneens met inbegrip van staven met glad oppervlak bestemd voor betonwapening.
Opmerking:
Roestvrije of gelegeerde staven, bestemd voor betonwapening, al dan niet gevormd, dienen niet te worden vermeld op de betreffende regel in deel II of III van deze vragenlijst, maar als staafstaal op regel 534.
- 18. Staafstaal**
Staafstaal omvat de volgende warmgewalste lange produkten: staven (concaaf veelhoekig), hol mijnboorstaal, L- en T-profielen, plaatbuisstaal, lichte en speciale profielen. Er wordt onderscheid gemaakt naar:
a) platte staven:
— warmgewalste staven met rechthoekige doorsnede, vier zijden gewalst met een dikte van doorgaans 5 mm of meer en met een breedte van 150 mm of minder.
b) overige staven, omvattend:
— ronde, vierkante, zeshoekige en achthoekige staven met een massieve (convexe) doorsnede. Deze kunnen rond of veelhoekig met 4, 6 of 8 zijden zijn. In deel I en III met inbegrip van staven van roestvrij en overig gelegeerd staal bestemd voor betonwapening, al dan niet gevormd.
— staven met speciale vormen (b.v. driehoekig, schuinhoekig, trapeziumvormig, staven voor springveren, half rond, half plat/half rond, enz.).
— hol mijnboorstaal.
c) L- en T-profielen, plaatbuisstaal, lichte en speciale profielen, welke omvatten:
— L- en T-profielen.
— plaatbuisstaal.
— lichte U-, I- en H-profielen met een lijfhoogte van minder dan 80 mm.
— speciale profielen (b.v. Z-profielen, T-profielen met ongelijke flenzen, L-, U- en T-profielen met: rechte hoeken, profielen voor rupsbanden, enz.).
- 19. Zware profielen**
Warmgewalste lange produkten met een doorsnede die gelijk is op de letters I, H of U (concaaf veelhoekig) met lijfhoogte van 80 mm of meer. In tegenstelling tot EN 10 079, waarin zware profielen worden onderverdeeld naar vorm wordt in deze vragenlijst de hoofdverdeling gemaakt tussen profielen met parallelle zijden en taps toelopende profielen. Het volgende dient te worden vermeld:
a) H-profielen met parallelle zijden
— de breedte van de flens is meer dan 0,66 keer de nominale hoogte of is 300 mm of meer.
b) I-profielen met parallelle zijden
— de breedte van de flens is niet meer dan 0,66 keer de nominale hoogte en minder dan 300 mm.
c) andere zware profielen, te weten:
— U-profielen
— I- en H-profielen met taps toelopende flenzen, uitgezonderd mijnstutprofielen
— speciale zware profielen, te weten I-, H- of U-profielen met kenmerken als ongelijke of asymmetrische flenzen of niet standaard lijfdikte.
- 20. Mijnstutprofielen**
Warmgewalste lange produkten met een doorsnede die gelijk is op de letters H, I of de Griekse letter Omega. De H- of I-profielen kunnen van andere zware profielen worden onderscheiden door een grotere schuif van de binnenzijde van de taps toelopende flenzen. Doorgaans hebben deze produkten een breedte die meer is dan 0,7 keer de nominale lijfhoogte.
- 21. Damwandstaal**
Warmgewalste lange produkten (concaaf veelhoekig), vervaardigd met uitzwendige koppeling die aaneengesloten kunnen worden om schotten of wanden te vormen.
- 22. Spoorwegmateriaal**
Te melden zwaar en licht spoorweg- en tramwegrails en produkten voor andere railsystemen (b.v. kraanrails, brugrails, gegroefde rails) alsmede warmgewalst spoorwegtoebehoren (b.v. dwarsliggers, onderlegplaten enz.).

III. OPMERKINGEN AANGAANDE DE REGELS

- 1. Regels 131 en 316**
Dit betreft warmgewalst breedband dat is bestemd voor verwerking tot een ander EGKS-produkt hetzij door uitwalsing hetzij door een andere behandeling zoals het knippen tot warmgewalste plaat, overlangsknippen tot warmgewalst bandstaal of bekleden (b.v. verzinken), in een EGKS-bedrijf.
- 2. Regels 311 en 316**
Hier dient warmgewalst breedband te worden vermeld, dat wordt geleverd aan niet-EGKS-afnemers (verbruikers, handelaren en afnemers in derde landen) voor direct gebruik.
- 3. Regels 520 en 534**
Met inbegrip van staven welke worden gebruikt voor de verwijdering van slakken bij het openen van tapgaten.
- 4. Regel 610**
Te melden de levering van koudgewalst bandstaal met een breedte van minder dan 500 mm en een dikte van 3 mm of minder, verkregen door overlangs knippen van koudgewalste rol met een breedte van 500 mm of meer, in een EGKS-bedrijf. De hoeveelheden dienen te worden vermeld naar feitelijk bestemming zoals reeds vervat op regel 416.

COMMISSIE VAN DE
EUROPESE GEMEENSCHAPPEN

EGKS

BUREAU VOOR DE STATISTIEK

Bedrijfsstatistiek
D 3

Luxemburg, januari 1992

Vragenlijst 2-71

LEVERINGEN AAN LANDE VAN DE GEMEENSCHAP EN TOTALE LEVERINGEN

Toelichting

I. ALGEMEEN

- Deze vragenlijst dient te worden ingevuld voor alle EGKS-bedrijven die staalproducten voortbrengen en leveren die behoren tot het EGKS-Verdrag.
- Een afzonderlijke vragenlijst dient te worden ingevuld voor elk bedrijf, zelfs indien dit bedrijf samen met andere deel uitmaakt van dezelfde onderneming.
- De maand waarop de gegevens betrekking hebben, valt samen met de kalendermaand.
- De leveringen omvatten alle EGKS-producten, met inbegrip van producten van mindere kwaliteit (zoals tweede- en derdekeus, stukken plaat en knipafval), voor zover deze niet onmiddellijk worden omgesmolten. De cijfers dienen betrekking te hebben op de geleverde tonnages van de producten in de staat waarin deze het bedrijf of de opslagplaatsen van het bedrijf hebben verlaten.
- De leveringen omvatten ook de EGKS-producten die worden gebruikt voor de verpakking van de producten voor verzending.
- Een afzonderlijke vragenlijst dient te worden ingevuld voor elk van de volgende kwaliteiten:
 - Ongelegeerd staal
 - Roestvrij en hittebestendig staal
 - Ander gelegeerd staal
 - Totaal alle kwaliteiten.

7. Grondbeginselen

Voor de vermelding van de leveringen in de hoofdtabel (deel B, C, D of E) gelden de volgende twee basisprincipes:

- Uitsluiten van leveringen voor verwerking tot EGKS-producten. Vermeld dienen te worden de maandelijkse leveringen van het meldende bedrijf voor niet onder het EGKS-Verdrag vallende activiteiten (d.w.z. gebruikers van staal, handelaren in de Gemeenschap en klanten in derde landen), onverschillig of deze nu rechtstreeks plaatsvinden of via een tot het bedrijf behorend depot in het eigen land of indirect (zie 7 b). Materiaalbewegingen tussen de bedrijven enerzijds en hun depots in het eigen land anderzijds behoeven niet te worden opgegeven.
- Commercieel beginsel
De levering van een product wordt gemeld door het bedrijf dat de order ontvangt en de levering aan de klant in rekening brengt, ook al wordt dit product voor zijn rekening door een ander bedrijf, een loonbewerker of een onderaannemer aan de afnemer verzonden. De declaratie geschiedt op basis van het feitelijke bestemmingsland van de producten.

8. Eigen verbruik van de bedrijven en leveringen aan aangesloten bedrijven die niet tot de ijzer- en staalindustrie in de zin van het EGKS-Verdrag behoren.

De op de hoofdtabel van de vragenlijst gedeclareerde leveringen dienen het eigen verbruik van de ijzer- en staalbedrijven te omvatten (voor reparatie en onderhoud, bouw van nieuwe installaties, enz.), alsmede de leveringen aan aangesloten bedrijven die niet tot de staalindustrie in de zin van het EGKS-Verdrag behoren (fabrieken van stalen buizen, smederijen, draadtrekkers, enz.), met inbegrip van bedrijven die rollend materieel voor spoorwegen vervaardigen, ook indien gewalst.

Deze leveringen omvatten leveringen uit:

- de eigen produktie
- gekocht materiaal, tenzij werd vastgesteld dat de leverancier deze tonnages reeds als leveringen op de markt heeft gedeclareerd.

9. Verkopen aan andere EGKS-bedrijven

- Leveringen aan andere EGKS-bedrijven van dezelfde moedermaatschappij behoeven niet te worden vermeld, mits beide bedrijven in hetzelfde land gelegen zijn.

- Blokken, halffabrikaten en warmgewalst breedband.

Deze producten moeten worden vermeld:

- in deel A van de vragenlijst, indien precies bekend is dat ze zijn bestemd voor uitwalsing, verwerking (versnijden, slitten of bekleden) tot andere EGKS-producten of doorverkoop;
- in deel B of C van de vragenlijst, als ze voor eigen verbruik van het ontvangende bedrijf of voor de verwerking tot niet-EGKS-producten zijn bestemd, tenzij bekend is dat het ontvangende bedrijf deze hoeveelheden declareert als leveringen op de markt, of indien niet bekend is waarvoor deze producten zijn bestemd.

- Overige producten.

Deze producten moeten worden vermeld:

- in de hoofdtabel (deel C, D of E) als zij worden geleverd voor eigen verbruik van het ontvangende bedrijf, of voor verwerking tot niet-EGKS-producten, of indien niet bekend is waarvoor zij zijn bestemd;
- uitsluitend in bijlage III als zij aan een EGKS-bedrijf in een ander land worden geleverd voor doorverkoop of verwerking tot andere EGKS-producten. In deze gevallen dient het ontvangende bedrijf de leveringen op de markt te declareren.

10. Leveringen op last en voor rekening van een andere onderneming

- De opdrachtgever is een EGKS-bedrijf.
Het bedrijf dat de levering van producten aan een klant buiten de EGKS in rekening brengt, dient deze levering op de hoofdtabel van de vragenlijst te vermelden en, als het verzendende bedrijf in een ander land gelegen is, ook in bijlage I. Het verzendende bedrijf heeft de levering slechts te declareren als de opdrachtgever een EGKS-bedrijf in een ander land is, en vermeldt deze levering dan niet op de hoofdtabel van de vragenlijst, maar uitsluitend in bijlage II.

- De opdrachtgever is geen EGKS-bedrijf.
De leveringen op last en voor rekening van een niet-EGKS-bedrijf moeten door het verzendende EGKS-bedrijf op de hoofdtabel van de vragenlijst worden vermeld, aangezien de opdrachtgever de leveringen niet aan het BSEG meldt.

11. Leveringen ter loonbewerking of onderaanneming

De ter loonbewerking verzonden producten moeten uitsluitend in bijlage III worden vermeld en alleen dan wanneer de loonbewerker in een ander land gevestigd is.

12. Leveringen na loonbewerking of door een onderaannemer

- De opdrachtgever is een EGKS-bedrijf in hetzelfde land:
Deze leveringen hoeven niet te worden gedeclareerd.
- De opdrachtgever is een EGKS-bedrijf in een ander land:
 - De na loonbewerking verzonden producten moeten door de loonbewerker worden vermeld:
 - in bijlage III, als de producten aan het opdrachtgevend EGKS-bedrijf, aan een hem toebehorend depot of aan een ander EGKS-bedrijf worden verzonden;
 - in bijlage II, als de producten naar een andere bestemming worden verzonden.
 - De na loonbewerking op de markt verkochte producten moeten door de opdrachtgever op de hoofdtabel van de vragenlijst worden vermeld, ongeacht welk bedrijf het produkt verzendt, en ook in bijlage I als het verzendende bedrijf in een ander land gelegen is.
- De opdrachtgever is geen EGKS-bedrijf:
De loonbewerker dient de levering na loonbewerking op de hoofdtabel van de vragenlijst te vermelden, ongeacht de bestemming, aangezien de opdrachtgever (handelaar of verbruiker in de Gemeenschap of klant in een derde land) zijn leveringen niet aan het BSEG meldt.

13. Leveringen van koudgewalste of beklede platte producten (regels 400 tot 457 van de tabel)

Leveringen door EGKS-bedrijven van koudgewalste onbektelede plaat en rol en van beklede plaat en rol, indien deze producten worden vervaardigd in een breedte van 500 mm of meer, worden gedeclareerd op basis van hun eindbestemming, ook indien zij voor verzending overlans worden geknipt tot een breedte van minder dan 500 mm.

II. DEFINITIES

A. STAALKWALITEITEN

Staal kwaliteiten zijn gedefinieerd volgens Europese norm EN 10 020. Definitie en indeling van staal soorten, door voorschriften voor chemische samenstelling gebaseerd op gespecificeerde ladinganalyse.

1. Ongelegeerd staal

Staal soorten waarbij geen enkele van de hierna aangegeven grensgehalten, zoals gedefinieerd in artikel 4.1 en tabel 1 incl. voetnoten van EN 10 020, wordt bereikt:

1,65	% mangaan
0,50	% silicium
0,40	% koper of lood
0,30	% chroom of nikkel
0,10	% aluminium, bismut, kobalt, seleen, telluur, vanadium of wolfram
0,08	% molybdeen
0,06	% niobium
0,0008	% boor
0,05	% van enig ander legeringselement met uitzondering van koolstof, stikstof, fosfor of zwavel.

Daaruit volgt dat gelegeerd staal iedere staalsoort is met een gespecificeerde chemische samenstelling waarbij één van de bovenaangegeven grensgehalten wordt bereikt.

2. Roestvrij en hittebestendig staal

Gelegeerde staal soorten met een chroomgehalte van 10,50 of meer gewichtsprocent en met een koolstofgehalte van minder dan 1,20 gewichtsprocent, met of zonder andere legeringselementen (EN 10 020: 5.2.2.2.1).

3. Ander gelegeerd staal

Iedere staalsoort; gedefinieerd als gelegeerd staal (EN 10 020: 4.2.2), met uitzondering van roestvrij en hittebestendig staal, als hierboven aangegeven.

B. STAALPRODUCTEN

Uitgebreide definities van staalproducten worden gegeven in de Europese norm EN 10 079: Definitie van staalproducten. Voorzover mogelijk zijn dezelfde definities gehanteerd in deze vragenlijst, waarbij het felt in aanmerking genomen dat de draagwijdte van EN 10 079 noch beperkt wordt door noch wettelijk gekoppeld is aan het EGKS-Verdrag.

Aangezien EN 10 079 normaal betrekking heeft op producten in gereede staat, klaar voor verzending, was het in het algemeen niet noodzakelijk de definities aan te passen, anders dan die met betrekking tot specifieke beschikkingen (b.v. meenemen van gelakt of bedrukt blik) zoals aangegeven in bijlage C van de norm.

1. Blokken

Producten verkregen door gieten van vloeibaar staal in blokvormen, die doorgaans lijken op afgeknotte piramides of kegels. Te melden het gewicht van bruikbare blokken na afbramen of slijpen, gereed voor verkoop of verdere verwerking. Uitzonderd blokken die zijn versneden tot halffabrikaten en zijn bedoeld voor verbruik als halffabriekaat.

2. Halffabrikaten

Producten verkregen door:

- continugieten, eventueel daarna gewalst of gesneden;
- drukgieten;
- walsen of snijden van blokken.

De doorsneden kunnen vierkant, rechthoekig, rond, of voorgevormd voor de produktie van profielen (concaaf veelhoekig) zijn.

Opmerkingen:

- uitzonderd overeenkomstige producten verkregen door smeden;
- platte halffabrikaten hebben een breedte/dikteverhouding van 2 of meer;
- ronde halffabrikaten zijn uitsluitend continu gegoten, behalve die voor de produktie van naadloze buizen.

Te melden het gewicht van bruikbare halffabrikaten na afbramen, om oppervlaktefouten te verwijderen, gereed voor verkoop of verdere verwerking.

**COMMISSIE VAN DE
EUROPESE GEMEENSCHAPPEN**

EGKS

BUREAU VOOR DE STATISTIEK

Bedrijfsstatistiek
D 3

Luxemburg, januari 1992

**Vragenlijst 2-72
Deel I**

LEVERINGEN AAN DERDE LANDEN

Toelichting

I. ALGEMENE OPMERKINGEN EN DEFINITIES

De grondregels om deze vragenlijst in te vullen, alsmede de definities van kwaliteiten en producten, komen overeen met hetgeen beschreven is in de toelichting van vragenlijst 2-71, Leveringen naar landen van de Gemeenschap en totale leveringen.

II. NOMENCLATUUR DERDE LANDEN

De nomenclatuur is gebaseerd op de EEG-geonomenclatuur zoals gepubliceerd in het *Publikatieblad van de Europese Gemeenschappen*

Kolom 100:

Europa:
Omvat de som van de kolommen 110 en 130.

Kolom 110:

West-Europa
Omvat, behalve de landen welke zijn vermeld in de kolommen 111 t/m 117, de volgende landen:

IJsland	Gibraltar
Faerøer	Vaticaanstad
Andorra	Malta

Kolom 130:

Oost-Europa:
Omvat, behalve de landen welke zijn vermeld in de kolommen 131 t/m 136:
Albanië

Kolom 200:

Amerika:
Omvat, behalve de landen welke zijn vermeld in de kolommen 210 t/m 240:
Groenland

St. Pierre en Miquelon

Kolom 210:

Verenigde Staten en bezittingen:
omvat het federale gebied met de bezittingen:
Porto-Rico, Panamakanaalzone, Amerikaans-Oceanië, Maagdeneilanden behorende bij de Verenigde Staten.

Kolom 230:

Midden-Amerika:
Omvat de volgende landen:

Mexico	West-Indië	Jamaïca
Bermuda	Haïti	Barbados

Guatemala	Montserrat	Trinidad en Tobago
Bahama's	Antigua en Barbuda	Nicaragua
Grenada	Aruba	Britse
Belize	Anguilla	Maagdeneilanden
Turks- en	Dominica	Costa Rica
Caicosellanden	Honduras	Martinique
St.-Christoffer en	Dominicaanse	Nederlandse
Nevis	Republiek	Antillen
St.-Vincent	El Salvador	
St.-Lucia	Guadeloupe	
Panama (uitgezonderd kanaaleilanden)		
Cuba	Caymaneilanden	

Kolom 240:

Zuid-Amerika
Omvat de volgende landen:

Colombia	Brazilië
Venezuela	Chili
Guyana	Bolivia
Suriname	Paraguay
Frans-Guyana	Uruguay
Ecuador	Argentinië
Peru	Falklandeilanden

Kolom 300:

Azië:
Omvat, behalve de landen welke zijn vermeld in de kolommen 310 t/m 350:

Afghanistan	Maldiven	Bhoetan
Pakistan	Sri Lanka	Mongolië
Bangladesh	Nepal	

Kolom 310:

Nabije en Midden-Oosten:
Omvat de volgende landen:

Cyprus	Israël	Katar
Libanon	Jordanië	Verenigde Arabische Emiraten
		Oman
Syrië	Saoedi-Arabië	Noord-Jemen
Iran	Bahrein	Zuid-Jemen
Irak	Koeweit	

Kolom 350:

Zuidoost-Azië
Omvat de volgende landen:

Birma	Indonesië	Noord-Korea
Thailand	Maleisië	Zuid-Korea
Laos	Brunei	Taiwan
Vietnam	Singapore	Hong-Kong
Kambodja	Filippijnen	Macao

Vragenlijst 2-72
Deel I

LEVERINGEN AAN DERDE LANDEN

Eenheid: metriske ton

Land:	Maatschappij:	Bedrijf:	Maand:	Jaar:	EUROPA												
					West-Europa						Oost-Europa						
					Totaal	Noorwegen	Zweden	Finland	Zwitserland	Oostenrijk	Jugo-Slavie	Turkije	Totaal	USSR	Polen	Tsjechoslowakije	Hongarije
<p>De volledig ingevulde vragenlijst dient uiterlijk op de 25e van de maand volgende op die waarop de opgaven betrekking hebben, te worden teruggezonden.</p> <p>De vragenlijst is te vullen voor iedere afzonderlijk genoemde kwaliteit.</p> <p>Gelieve de betreffende kwaliteit aan te kruisen.</p>																	
<p>Ongelegeerd staal</p> <p>Roestvrij en hittebestendig staal</p> <p>Ander gelegeerd staal</p> <p>Totaal van alle kwaliteiten</p>																	
<p>Regel</p>																	
<p>Producten</p>																	
<p>B. Blokken en halfabrikaten voor direct gebruik of uitvoer naar derde landen</p>																	
<p>Blokken en halfabrikaten voor naadloze buizen</p>																	
<p>210</p>																	
<p>220</p>																	
<p>230</p>																	
<p>241</p>																	
<p>244</p>																	
<p>247</p>																	
<p>Totaal B</p>																	
<p>C. Warmgewalste platte producten</p>																	
<p>Warmgewalst breedband voor direct gebruik</p>																	
<p>311</p>																	
<p>316</p>																	
<p>321</p>																	
<p>328</p>																	
<p>331</p>																	
<p>336</p>																	
<p>341</p>																	
<p>346</p>																	
<p>350</p>																	
<p>Totaal C</p>																	
<p>D. Overige platte producten (*)</p>																	
<p>Koudgewalste plaat en band, gesneden</p>																	
<p>411</p>																	
<p>416</p>																	
<p>421</p>																	
<p>424</p>																	
<p>427</p>																	
<p>430</p>																	
<p>440</p>																	
<p>451</p>																	
<p>454</p>																	
<p>457</p>																	
<p>Totaal D</p>																	
<p>E. Lange producten</p>																	
<p>Walsdraad</p>																	
<p>511</p>																	
<p>514</p>																	
<p>520</p>																	
<p>531</p>																	
<p>534</p>																	
<p>537</p>																	
<p>540</p>																	
<p>551</p>																	
<p>556</p>																	
<p>559</p>																	
<p>560</p>																	
<p>570</p>																	
<p>Totaal E</p>																	
<p>Totaal B + C + D + E</p>																	
<p>610</p>																	
<p>Waarschuwing: koudgewalste overdekte gekopte band, vervaardigd in een EGKS-bedrijf, met een breedte van minder dan 500 mm, dunner dan 3 mm, opgenomen in regel 416.</p>																	

(*) Met inbegrip van koudgewalst bandstaal met een breedte van minder dan 500 mm, al dan niet bekleed, vervaardigd in een EGKS-bedrijf.

**COMMISSIE VAN DE
EUROPESE GEMEENSCHAPPEN**
EGKS
BUREAU VOOR DE STATISTIEK
Bedrijfsstatistiek
D 3

Luxemburg, januari 1992

Vragenlijst 2-72
Deel II

LEVERINGEN AAN DERDE LANDEN

Vragenlijst 2-72
Deel II

LEVERINGEN AAN DERDE LANDEN

Land:	Maatschappij:	Bedrijf:	Maand:		Jaar:										
			Maand:	Jaar:	Maand:	Jaar:									
			De volledig ingevulde vragenlijst dient uiterlijk op de 25e van de maand volgende op die waarop de opgaven betrekking hebben, te worden teruggezonden.												
Regel	Kolon	AMERIKA				AZIE				Totaal	AFRIKA	Totaal (100 + 200 + 300 + 400 + 500)			
		Totaal	waarvan			Totaal	waarvan								
		Verenigde Staten en beziittingen	Canada en New Foundland	Midden- Amerika	Zuid- Amerika	Nabije en Midden- Oosten	India	China	Japan	Zuidoost- Azië					
		200	210	220	230	240	300	310	320	330	340	350	400	500	600
B. Blokken en halfblokken voor direct gebruik of uitvoer naar derde landen															
Ongelegeerd staal		210													
Roostrijf en hittebestendig staal		220													
Ander gelegeerd staal		230													
Totaal van alle kwaliteiten		241													
		244													
		247													
	Totaal B	200													
C. Warmgewalste platte producten															
Warmgewalste breedband voor direct gebruik	3 mm en dikker	311													
Warmgewalste bandstaal	dunner dan 3 mm	316													
Warmgewalste plaat	3 mm en dikker	321													
	dunner dan 3 mm	326													
	3 mm en dikker	331													
	dunner dan 3 mm	336													
Kwartplaat	3 mm en dikker	341													
	dunner dan 3 mm	346													
Universaalstaal		350													
	Totaal C	300													
D. Overige platte producten (*)															
Koudgewalste plaat en band, geelwitte band	3 mm en dikker	411													
	dunner dan 3 mm	416													
Elektroplaat	niet eindgeleed	421													
	met niet-gerichte korrels	424													
	met gerichte korrels	427													
Blikwalsenproducten	overtrind blik	430													
	vertrind blik, plaat en ECCS	440													
Beklede platen en rollen	metallisch bekleed volgens de dompelmethode	451													
	metallisch bekleed volgens de elektrolytische methode	454													
	organisch bekleed	457													
	Totaal D	400													
E. Lange producten															
Walsdraad	met geribd oppervlak	511													
	overig	514													
Betonstaal (inclusief gestrekt walsdraad)		520													
Staalstaal (inclusief gestrekt walsdraad)	plat	531													
	overig massief	534													
	overig	537													
Zware U-, I- en H-profielen	parallele H-profielen	540													
	parallele I-profielen	551													
	mijnstutprofielen	556													
	overige	559													
Damwandstaal		560													
Spoorwegmateriaal		570													
	Totaal E	500													
	Totaal B + C + D + E	600													
		610													

(*) Met inbegrip van koudgewalste bandstaal met een breedte van minder dan 500 mm, al dan niet bekleed, vervaardigd in een EGKS-bedrijf.

**COMMISSIE VAN DE
EUROPESE GEMEENSCHAPPEN**

EGKS

BUREAU VOOR DE STATISTIEK

Bedrijfsstatistiek
D 3

Luxemburg, januari 1992

**Vragenlijst 2-73
Deel I**

**LEVERINGEN OP DE BINNENLANDSE MARKT,
INGEDEELD VOLGENS DE PRODUKTEN EN DE VERBRUIKENDE INDUSTRIEËN**

Toelichting

I. ALGEMENE OPMERKINGEN

1. Deze vragenlijst dient te worden ingevuld door alle EGKS-bedrijven die produkten vervaardigen en leveren die vallen onder het Verdrag.
2. Het te beschouwen jaar is het kalenderjaar.
3. Te melden de leveringen van alle produkten, met inbegrip van de produkten van tweede kwaliteit en knlpafval, voor zover dit niet wordt versmolten. De cijfers dienen betrekking te hebben op netto-geleverde tonnages, de produkten genomen naar de toestand, waarin zij het bedrijf, of zijn voorraadmagazijn verlaten.
4. De grondbeginselen en bijzondere gevallen (b.v. loonwaling, eigen gebruik, enz.) om vast te stellen hoe de leveringen worden gemeten, zijn overeenkomstig de uiteenzetting in de toelichting bij vragenlijst 2-71, Leveringen aan landen van de Gemeenschap en totale leveringen.
5. In deze vragenlijst zijn de afnemers per industrietak gedefinieerd volgens de Algemene systematische bedrijfsindeling in de Europese Gemeenschappen (NACE) en ingedeeld naar samenvattende groepen, bekend als „sectoren” overeenkomstig de belangrijkste staalverbruiksactiviteit van elk van de verbruikende industrieën. Deze methode geeft aan op welke wijze de staalprodukten worden aangewend, en is coherent aan de belangrijkste eigenschaps- en toepassingskarakteristieken gespecificeerd in de Europese normen voor staalkwaliteiten.
6. De afnemersgroepen zijn als volgt naar sector ingedeeld:
 - indien de onderneming meerdere bedrijven heeft, dient de bedrijvigheid van elke fabriek afzonderlijk te worden beschouwd;
 - indien een bedrijf meerdere bedrijvigheden kent, dienen de afzonderlijke activiteiten te worden vastgesteld;
 - de indeling wordt dan gemaakt naar de activiteit van de afdeling waar het staal wordt ontvangen dat afkomstig is van een EGKS-bedrijf, voor aanwending buiten de zin van het Verdrag.

II. DEFINITIES VAN STAALKWALITEITEN EN -PRODUKTEN

Zie de toelichting bij vragenlijst 2-71, Leveringen aan landen van de Gemeenschap en totale leveringen, voor uitgebreide definities van ongelegeerd staal, roestvrij en hittebestendig staal en staalprodukten.

III. DEFINITIES VAN DE VERBRUIKENDE INDUSTRIEËN

De hieronder vermelde industrieën dienen in iedere kolom van de vragenlijst te worden opgenomen, een en ander in overeenstemming met de algemene systematische bedrijfsindeling in de Europese Gemeenschappen (NACE) en die van de internationale standaardclassificatie van de Verenigde Naties. Het verband tussen de rubrieken van deze classificatie en de kolommen van de vragenlijst is in bijlage dezes aangegeven.

Kolom 12: Smederijen en stamperijen

Deze rubriek omvat de tot de ijzer- en staalbedrijven behorende smederijen, met uitzondering van de smederijen behorende tot andere industrieën die onder de andere rubrieken van de vragenlijst vallen. Zij omvat de vervaardiging van zware, lichte en middelzware smeedstukken, van koudpersen en van stampwerk met inbegrip van de fabricage van banden, ringen, wielschijven en assen. Daarentegen vallen hier niet onder de eigenlijke smederij-industrie en de fabricage van de volgende produkten: gesmede schroefdraadartikelen, verbindingsflenzen, kettingen en gesmede veren, die al naar gelang van de aard der betrokken produkten worden ondergebracht bij de sectoren waartoe zij behoren.

Kolom 13: Buizenfabrieken

Fabricage van naadloze buizen en gelaste buizen uit plaat, bandstaal of rollen, warm- of koudgewalst, met inbegrip van de productie van precisiebuizen en buizen voor speciale doeleinden (b.v. elektriciteit).

Kolom 14: Draadtrekkerijen

Fabricage van gewone getrokken draad, vervaardigd op basis van walsdraad.

Kolom 15: Pletterijen

Fabricage van produkten van blank staafstaal (massieve profielen), die door trekken, schillen en slijpen met vermindering van materiaaldikte worden vervaardigd.

Kolom 16: Koudwalsen van bandstaal

Fabricage van bandstaal verkregen door koudwalsen van rollen tot een breedte van 500 mm. Hiervan is uitgesloten het bandstaal dat wordt verkregen door het overlans knippen van koudgewalste rollen in een EGKS-bedrijf.

Kolom 17: Vervaardiging van koudgevouwen profielen

Fabricage van profielen welke worden verkregen door koudbuigen van warm- (of koud)gewalst bandstaal en plaat.

Kolom 18: Dieptrekkerijen en stanserijen

Tussenbewerking die wordt uitgevoerd door onafhankelijke ondernemingen die platte produkten (vooral plaat) gebruiken, die na snijding of vervorming door dieptrekken⁽¹⁾ in de gewenste afmetingen en vormen aan de andere verbruikende industrieën worden geleverd. Deze rubriek omvat eveneens de tot de ijzer- en staalindustrie behorende afdelingen voor dieptrekken en stansen, doch niet de afdelingen behorende tot andere industrieën die onder de andere rubrieken van de vragenlijst vallen.

Kolom 20: Machinefabrieken

(Met uitzondering van elektrische machines.)

Deze rubriek omvat: landbouwmachine- en -tractorenfabrieken, fabrieken van metaalbewerkingsmachines en van mechanische machinegereedschappen, textielmachine- en

⁽¹⁾ Na deze bewerkingen vallen de betrokken plaat of andere produkten over het algemeen niet meer onder de gemeenschappelijke markt van de EGKS.

-onderdelenfabrieken; naaimachinefabrieken, fabrieken van machines en apparaten voor de voedings- en genotmiddelen-industrie, de chemische en verwante industrieën, fabrieken van machines en installaties voor de mijnbouw, de metallurgische industrie, de metaalgieterijen en de bouwnijverheid, fabrieken van hijs- en hefwerktuigen, fabrieken van lagers, tandwielen en andere overbrengingsmechanismen, fabrieken van machines voor de houtverwerkende industrieën, papier- en drukkerijmachinefabrieken, fabrieken van machines voor chemische en witwasserijen, fabrieken van machines voor de schoen- en lederindustrie, fabrieken van verbrandingsmotoren, turbinefabrieken (water- en warmtekracht turbines) en overige krachtwerktuigenfabrieken, compressoren- en pompenfabrieken en vervaardiging van toestellen voor hydraulische of pneumatische drukoverbrenging, luchttechnische apparatenfabrieken, koeltechnische apparatenfabrieken (koel- en vriesinstallaties voor niet-huishoudelijke gebruik), fabrieken van niet-elektrische industrieovens en fabrieken van autogene lasapparaten, appendagefabrieken, bureau-machinefabrieken en fabrieken van machines voor informatieverwerking. Zij omvat eveneens machinebouwwerkplaatsen die gedeelten en onderdelen van machines en apparaten vervaardigen en repareren. Niet onder deze rubriek valt de fabricage van voertuigen (automobielen, rijwielen, motorrijwielen, vliegtuigen, enz.) en ook niet hun motoren.

Kolom 30: Elektrotechnische industrie

Deze kolom omvat:

elektrische draad- en kabelfabrieken, fabrieken van elektromotoren, -generatoren en -transformatoren en van schakel- en installatiemateriaal, fabrieken van elektrische apparaten en toestellen voor industriële toepassing, accumulatorenen batterijenfabrieken, telecommunicatie- en signaalapparatenfabrieken, fabrieken van elektrische meet- en regelapparaten en van elektromedische toestellen, fabrieken van radio- en televisie-ontvangapparaten, elektro-akoestische apparaten en installaties alsmede van elektronische apparaten en installaties (m.i.v. elektronische machines voor informatieverwerking), fabrieken van bespeelde grammofoonplaten en magnetofoonbanden, fabrieken van huishoudelijke elektrische apparaten en fabrieken van lampen en verlichtingsartikelen.

Onder deze groep vallen niet de al dan niet registrerende apparaten voor het meten van elektrische grootheden, die zijn ondergebracht bij kolom 77.

In deze kolom dienen uitsluitend de voor de producenten van deze machines bestemde leveringen te worden opgegeven, met uitzondering van de leveringen aan elektriciteitsbedrijven, die in kolom 92 moeten worden vermeld.

Kolom 41: Scheepswerven

Werken voor zee- en binnenscheepvaart die zich bezighouden met de bouw en reparatie van alle soorten schepen. Constructie (door gespecialiseerde bedrijven) van scheepsmotoren en bijzondere onderdelen voor schepen: scheepssloperijen.

Kolom 42: Spoorwegmaterieel

Constructie en verandering van locomotieven van alle typen en alle spoorbreedten, alsmede van wagons en tramwagens voor personen- en goederenvervoer. Deze rubriek omvat eveneens de fabricage van locomotieven en wagons voor de spoorwegmaatschappijen, alsmede de reparatiewerkzaamheden die worden uitgevoerd in de aan deze maatschappijen behorende werkplaatsen. (In deze kolom dienen dus te worden opgenomen alle leveringen aan ondernemingen voor vervoer per rail, met uitzondering van materiaal voor de bovenbouw van spoorwegen of benodigdheden voor spoorbanen, pijlers, bruggen, enz.)

Kolom 43: Automobielen, rijwielen en overige voertuigen

Deze kolom omvat:

1. **Bouw van automobielen en carrosseriebouw.**
Fabricage en assemblage van automobielen in berijdbare toestand, zoals personenwagens, touringcars, voor commercieel gebruik bestemde autocars en autobussen, vrachtauto's voor alle doeleinden en automobielen voor speciale doeleinden (ziekenauto's, taxi's, enz.); fabricage van onderdelen en toebehoren voor automobielen zoals motoren, remmen, koppelingen, assen, versnellingsbakken, transmissies, wielen, chassis. Onder deze rubriek vallen niet buitenbanden, binnenbanden, autoruiten, elektrisch materiaal en gemotoriseerde los- en laadvoertuigen.
2. **Reparatie van motorvoertuigen en rijwielen.**
Reparatie van automobielen, vrachtauto's, rijwielen en alle gespecialiseerde reparaties, zoals die van motorkappen en elektrische apparatuur.
3. **Rijwiel- en motorrijwielbouw.**
Fabricage van motorrijwielen en scooters, rijwielen, driewielers, fietstaxi's en onderdelen zoals motoren, spaken, velgen, zadels, frames, derailleurs en sturen.
4. **Vliegtuigbouw.**
Bouw, assemblage en reparatie van vliegtuigen, zweefvliegtuigen en vliegtuigonderdelen zoals motoren, schroeven, drijvers en onderstellen. De fabricage van navigatie-instrumenten voor de luchtvaart valt onder de groep van kolom 77.

Kolom 51: Staalconstructiebedrijven

Deze rubriek omvat:

- constructiewerkplaatsen (bruggen- en skeletbouw) constructiewerkplaatsen van niet-rollend spoorwegmateriaal (hartstukken, wissels, pijlers, kruisingen en draaischijven),
- constructiewerkplaatsen van mijnstutten.

Kolom 52: Bouwnijverheid en openbare werken

Omvat de ondergenoemde werkzaamheden, met uitzondering van die, die tot de groep „Staalconstructiebedrijven” (kolom 51) behoren. Bouw, aanleg, reparatie, sloop en opruiming van gebouwen, openbare wegen en straten en duikers, ruwbouw van werken zoals riolen en waterleidingen, spoorbanen (met uitzondering van de sporen), havenhoofden, tunnels, ondergrondse wegen, verhoogde wegen, bruggen, viaducten, stuwdammen, droogleggingswerken, saneringswerken, aquaducten, bevoeling en regulering, waterkrachtcentrales, waterkeringen, gasleidingen, pijpleidingen, constructie van ondersteuningsmateriaal (mijnondersteuning) en alle andere soorten grote bouwwerken, waterbouwkundige werkzaamheden zoals baggerwerk, verwijdering van gesteente onder water, paalwerk, drooglegging, aanleg van havens en waterwegen, putten en schachten, vliegvelden, sportterreinen, golfvelden, zwembaden, tennisbanen, parkeerterreinen, telecommunicatiesystemen zoals telefoon- en telegraaflijnen en alle andere werken die door particuliere ondernemingen of door de overheid worden uitgevoerd. Onder deze rubriek vallen eveneens bedrijven waaraan werkzaamheden op het gebied van de bouwnijverheid worden uitbesteed, zoals timmerbedrijven, loodgieters, stucadoors en elektriciens, alsmede fabrikanten van uit gewapend beton vervaardigde palen en buizen, pijlers, enz.

Deze rubriek omvat niet de aanleg-, bouw-, reparatie-, opruimings- en sloopwerkzaamheden die niet incidenteel worden uitgevoerd door personeel van in een andere groep ondergebrachte ondernemingen en voor rekening van deze laatste. Voorts worden graafwerk, opruimingswerkzaamheden, putten en schachtboringen en baggerwerkzaamheden die worden verricht in verband met de winning van delfstoffen bij de diverse groepen van de bedrijfstak winningsindustrieën ondergebracht (kolommen 81 en 82).

LEVERINGEN VAN STAAL OP DE BINNENLANDSE MARKT, INGEDEELD VOLGENS DE PRODUKTEN EN DE VERBRUIKENDE INDUSTRIËN

Vragenlijst 2-73
Deel I

Eenheid: metrische ton

Deze vragenlijst moet volledig ingevuld uiterlijk op 28 februari van ieder jaar over het afgelopen jaar worden ingezonden.

Land:	Regel	Primaire staalverwerkende takken van ijzerhoudend staal											Bouwbedrijf en openbare werken																												
		Staal-gevelingen	Smederij- en smeedijzer	Buizen- en buisfabrieken	Draad- en draadfabrieken	Pijp- en buisfabrieken	Koudgewalste bandstaal	Warmgewalste plaat en profielen	Warmgewalste buizen en buisprofielen	Warmgewalste draad	Warmgewalste draad (afzonderlijk)	Mechanische draad (afzonderlijk)	Elektronische draad	Scheeps- en scheepsbouw	Locomotieven en wagens	Automo- bils (overige voertuigen)	Traaf (afzonderlijk)	Staal- constructie- bedrijven	Bouw- en openbare werken	Totaal (51 + 52) (facultatief)																					
Maatschappij:	Jaar:	11	12	13	14	15	16	17	18	19	20	21	22	23	24	25	26	27	28	29	30	31	32	33	34	35	36	37	38	39	40	41	42	43	44	45	46	47	48	49	50
I. ONGELEGERD STAAL																																									
B. Blokken en halfafabrikaten voor direct gebruik of uitvoer naar derde landen																																									
Blokken en halfafabrikaten voor naadloze buizen		210																																							
Overige blokken en halfafabrikaten		230																																							
Totaal B		240																																							
C. Warmgewalste plaat- en plaatproducten																																									
Warmgewalste breedband voor direct gebruik		311																																							
Warmgewalste bandstaal		320																																							
Warmgewalste bandstaal uit warmgewalste breedband		331																																							
Warmgewalste breedband		336																																							
Kwartplaat		341																																							
Universaalstaal		346																																							
Totaal C		350																																							
D. Overige plaat- en plaatproducten																																									
Koudgewalste plaat en band, gesliffeerd		411																																							
Elektroplaat		416																																							
Verpakkingstaal		420																																							
Verbindblik		430																																							
Verbindblik, plaat, ECCS		440																																							
Metalisch bekleed volgens de compairmethode		451																																							
Metalisch bekleed volgens de elektrolytische methode		454																																							
Organisch bekleed		457																																							
Totaal D		460																																							
E. Lange producten																																									
Walsdraad		510																																							
Betonstaal (inclusief gestrekt walsdraad)		520																																							
Staalstaal (inclusief gestrekt walsdraad)		530																																							
Zware U-, I- en H-profielen		540																																							
Lichte U-, I- en H-profielen		550																																							
Overige		560																																							
Diamantstaal		565																																							
Spoorwagmateriaal		570																																							
Totaal E		580																																							
Totaal I		600																																							
II. ROESTVRIJ EN HITTEBESTENDIG STAAL																																									
Blokken en halfafabrikaten		720																																							
Plaat- en plaatproducten		740																																							
Lange producten		750																																							
Totaal II		760																																							
III. OVERIG GELEGERD STAAL (*)																																									
Blokken en halfafabrikaten		820																																							
Plaat- en plaatproducten		840																																							
Lange producten		850																																							
Totaal III		860																																							
Totaal I + II + III		910																																							
Totaal		910																																							

Waarvan: koudgewalste bandstaal met een breedte van minder dan 500 mm, en een dikte van minder dan 3 mm, verkregen door overlaging knippen in een EGKS-bedrijf.

(*) Met inbegrip van koudgewalste plaat, of dan niet bekleed, met een breedte van minder dan 500 mm, verkregen door overlaging knippen in een EGKS-bedrijf.

(1) Met inbegrip van koudgewalste plaat, of dan niet bekleed, met een breedte van minder dan 500 mm, verkregen door overlaging knippen in een EGKS-bedrijf.

(2) Met inbegrip van warmgewalste breedband voor direct gebruik en universeelstaal, uitgezonderd leveringen voor verdere verwerking.

(3) Gecoördineerd staal, kogelstaal, staal met bijzondere fysieke eigenschappen en allium-aluminium of aluminium-elektronstaal.

(4) Met inbegrip van gelegerd elektrostaal.

(5) Buiten het EGKS-Verdrag.

COMMISSIE VAN DE
EUROPESE GEMEENSCHAPPEN

EGKS

BUREAU VOOR DE STATISTIEK

Bedrijfsstatistiek

D 3

Luxemburg, januari 1992

Vragenlijst 2-73

Deel II

LEVERINGEN OP DE BINNENLANDSE MARKT,
INGEDEELD VOLGENS DE PRODUKTEN EN DE VERBRUIKENDE INDUSTRIEËN

Toelichting (vervolg)

Kolom 60: Spoorbanen

Omvat de aanleg en het onderhoud van banen voor openbare of particuliere spoor- of tramwegen en behoren (zoals spoorbruggen, pijlers, seinpalen, wissels, enz.) wanneer laatstgenoemde werkzaamheden rechtstreeks door de betrokken maatschappijen zelf worden verricht.

Kolom 71: Stalen meubelen

Fabricage van stalen meubelen voor woningen, kantoren en openbare gebouwen, bedrijfsmeubelen, restaurantmeubelen en kantoor- en winkelinstallaties (inclusief brandkasten).

Kolom 72: Schroefdraadartikelen (en revolverbankdraaiwerk)

Fabricage van de volgende produkten (inclusief gesmede schroefdraadartikelen): bouten, moeren, pakkingen, ringen en klinknagels, schroeven en op draalbanken vervaardigde produkten, hetzij standaardmodellen of in speciale uitvoering.

Kolom 73: IJzerwaren, messen en scharen, gereedschap en sloten

Deze kolom omvat:

- fabrieken van handgereedschappen en fabrieken van landbouwgereedschappen;
- messen- en bestekfabrieken;
- haarden-, kachel- en fornuizenfabrieken, huishoudelijke artikelen, apparatenfabrieken, fabrieken van lichte wapens en hun munitie, metaalwarenfabrieken n.e.g.;
- metalen ramen- en deurenfabrieken;
- technische veren- en deurenfabrieken;
- hang- en sluitwerkfabrieken.

Kolom 74: Metalen verpakkingsmateriaal

Blikken en bussen voor verpakking van geconserveerde voedingsmiddelen, olie, zuivelprodukten, tabak, geneesmiddelen, dranken, was, schoensmeer en boenwas, enz. (dozen voor spuitbussen inbegrepen), capsules voor sluiting van flessen en potten en voor hetzelfde doel bestemde kroonkurken of schroefdraaddoppen en -deksels.

Andere verpakkingsartikelen, zoals spoelen voor plakband of films. Artikelen voor het omleggen van banden rond kisten, kartons en andere verpakkingsvoorwerpen.

Kolom 75: Metalen vaten

Alle soorten vaten voor vervoer van goederen.

Kolom 76: Ketels, bakken, enz.

Fabricage van metalen vergaarartikelen zoals benzineblikken, grote bussen voor het vervoer van melk, ketels, reservoirs (inclusief gashouders), gelaste gasflessen, vuilnisbakken en soortgelijke ketelmakerij-artikelen, met uitzondering van metalen vaten (kolom 75) en blikken en bussen voor conserven (metalen verpakkingsmateriaal, kolom 74), fabricage van persleidingen.

Kolom 77: Precisiewerktuigbouw, optische instrumenten en speelgoed

Deze rubriek omvat:

1. **Precisiewerktuigbouw in eigenlijke zin.**

Bouw van meetinstrumenten, controle-instrumenten (b.v. navigatie-instrumenten voor de luchtvaart), laboratorium- en precisie-instrumenten, instrumenten en materieel van genees- en heelkundige aard voor chirurgen, geneesheren en tandartsen.

2. Fabricage van fotografie-artikelen en optische instrumenten. Fabricage van optische instrumenten en lenzen, brillen en fotografiematerieel en fotografiebenodigdheden, met inbegrip van films en platen.
3. Fabricage en reparatie van horloges en uurwerken.
4. Fabricage van muziekinstrumenten. Fabricage van muziekinstrumenten zoals piano's, snaarinstrumenten, blaasinstrumenten, slaginstrumenten, grammofoonplaten. De fabricage van grammofoons valt onder de groep „constructie van elektrische machines, apparaten en benodigdheden”.
5. Speelgoed en sportartikelen.

Kolom 81: Kolenmijnen

Mijnen die zich voornamelijk bezighouden met winning van antraciet en bitumineuze kolen, zoals vette steenkool, halfvette steenkool en bruinkool. Onder deze kolom vallen eveneens de met het bedrijf verbonden installaties voor kolenverwerking.

Kolom 82: Overige mijnen

1. Mijnen die zich voornamelijk bezighouden met de winning van ertsen.
 - a) Winning van ijzererts,
 - b) Winning van andere ertsen dan ijzererts.
2. Ruwe aardolie en aardgas. Exploitatie van aardolie- en aardgasbronnen (met inbegrip van de boorwerkzaamheden) en exploitatie van bitumineuze leisteen en bitumineus zand.
3. Winning van bouwsteen, leem en zand. Winning van steen (met inbegrip van leisteen), leem, zand en grind.
4. Winning van niet-metaalhoudende delfstoffen die onder geen der overige categorieën zijn vermeld. Winning in mijnen en groeven van stoffen als asbest, gips, zout met inbegrip van exploitatie van zouthoudende moerassen, zwavel, asfalt, bitumen en alle andere niet-metaalhoudende delfstoffen, met uitzondering van kolen, aardolie, bouwsteen, leemzand en grind. Ook de winning van guano en de veenderij-exploitatie zijn bij deze groep inbegrepen.

Kolom 91: Eigen verbruik van de ijzer- en staalbedrijven

Hieronder vallen de produkten die in de bedrijven worden gebruikt voor reparatie, onderhoud en soortgelijke doeleinden, met inbegrip van nieuwe aanbouw door het bedrijf.

Kolom 92: Overige verbruikers

In het beginsel worden alle staalverwerkende industrieën, alsmede de voornaamste niet-industriële bedrijfstakken die staal verbruiken bij de vorige rubrieken ondergebracht. Deze rubriek „overige verbruikers” omvat dus in beginsel slechts:

1. *Industrieën waar staal niet als grondstof voor de normale produktie wordt gebruikt:* b.v. textiel, non-ferrometalen, chemische industrie, papierindustrie, voedingsmiddelenindustrie, glasindustrie, leer en huiden, enz. (wat betreft onderhoud of reparatie van machines en werkplaatsen en nieuwe aanbouw voor deze industrieën).
2. *Eventuele overige niet-industriële verbruikers:* landbouw, bosbouw, handel, banken enz., overheidsinstellingen, directe defensiebehoeften.

Vragenlijst 2-73
Deel II

LEVERINGEN VAN STAAL OP DE BINNENLANDSE MARKT, INGEDEELD VOLGENS DE PRODUCTEN EN DE VERBRUIKENDE INDUSTRIËN

Eenheid: metriske ton

Deze vragenlijst moet volledig ingevuld uiterlijk op 28 februari van ieder jaar over het afgelopen jaar worden ingezonden.

Land:	Maatschappij:	Bedrijf:	Jaar:	Regel	Kolom	Secundaire metaalverwerkende takken van nijverheid - De vervaardiging van onderstaande producten										Eigen verbruik der ijzer- en staalbedrijven	Overige verbruikers	Handelaren	Totale leveringen van staal op de binnenlandse markt
						Spoorbanen	Stalen meubelen	Schroefcrastartikelen, enz.	Ijzer, wassers, messen, scharen, enz.	Metalen verpakkingmateriaal	Metalen vaten	Ketels, bakken, enz.	Precisie-werktuigen, optische instrumenten, spiegels, enz.	Totaal (7) (m 77) (facultatief)	Kolenmijnen				
I. ONGELEGERD STAAL																			
B. Blokken en halfabrikaten voor direct gebruik of uitvoer naar derde landen																			
				210	Blokken en halfabrikaten voor naadloze buizen														
				220	halfabrikaten														
				230	blokken														
				240	Overige blokken en halfabrikaten														
				200	Totaal B														
C. Warmgewalste plaatse producten																			
				311	Warmgewalste plaatse producten voor direct gebruik														
				316	Warmgewalste breedband 3 mm en dikker														
				320	dunner dan 3 mm														
				331	Warmgewalste bandstaal														
				338	Warmgewalste bandstaal uit 3 mm en dikker														
				341	warmgewalste breedband 3 mm en dikker														
				346	3 mm en dikker														
				350	Kwartplaat dunner dan 3 mm														
				300	Universaalstaal														
				300	Totaal C														
D. Overige plaatse producten (*)																			
				411	Koudgewalste plaat en band, geslakte band														
				416	3 mm en dikker														
				420	dunner dan 3 mm														
				430	Elektroplaat														
				430	Onverfde blik														
				440	Verfde blik, plaat, ECCS														
				451	metallisch bekleed volgens de dompmethode														
				454	metallisch bekleed volgens de elektrolytische methode														
				457	organisch bekleed														
				400	Totaal D														
E. Lange producten																			
				510	Walsdraad														
				520	Betonstaal (inclusief gestrekt walsdraad)														
				530	Staalstaal (inclusief gestrekt walsdraad)														
				540	Zwarte U-, I- en H-profielen														
				550	met een of meer, mistuitrochtoelaten														
				560	overige														
				570	Damwandstaal														
				500	Spoorwagmateriaal														
				600	Totaal E														
				600	Totaal I														
II. ROESTVRIJ EN HITTEBESTENDIG STAAL																			
				720	Blokken en halfabrikaten (*)														
				740	Plaatse producten (*)														
				750	Lange producten														
				700	Totaal II														
III. OVERIG GELEGERD STAAL (*)																			
				820	Blokken en halfabrikaten (*)														
				840	Plaatse producten (*)														
				850	Lange producten														
				800	Totaal III														
				900	Totaal I + II + III														
				910	Totaal														

Waarvan: koudgewalste bandstaal met een breedte van minder dan 500 mm, en een dikte van minder dan 3 mm, vervaardigd door overlange knippen in een EGKS-bedrijf.

(*) Met inbegrip van koudgewalste plaat, al dan niet bekleed, met een breedte van minder dan 500 mm, vervaardigd door overlange knippen in een EGKS-bedrijf.

(*) Met inbegrip van warmgewalste breedband voor direct gebruik en universaalstaal; uitgezonderd leveringen voor verdere verwerking.

(*) Met inbegrip van warmgewalste breedband voor direct gebruik en universaalstaal; uitgezonderd leveringen voor verdere verwerking.

(*) Met inbegrip van warmgewalste breedband voor direct gebruik en universaalstaal; uitgezonderd leveringen voor verdere verwerking.

(*) Met inbegrip van gelegerd elektrostaal.

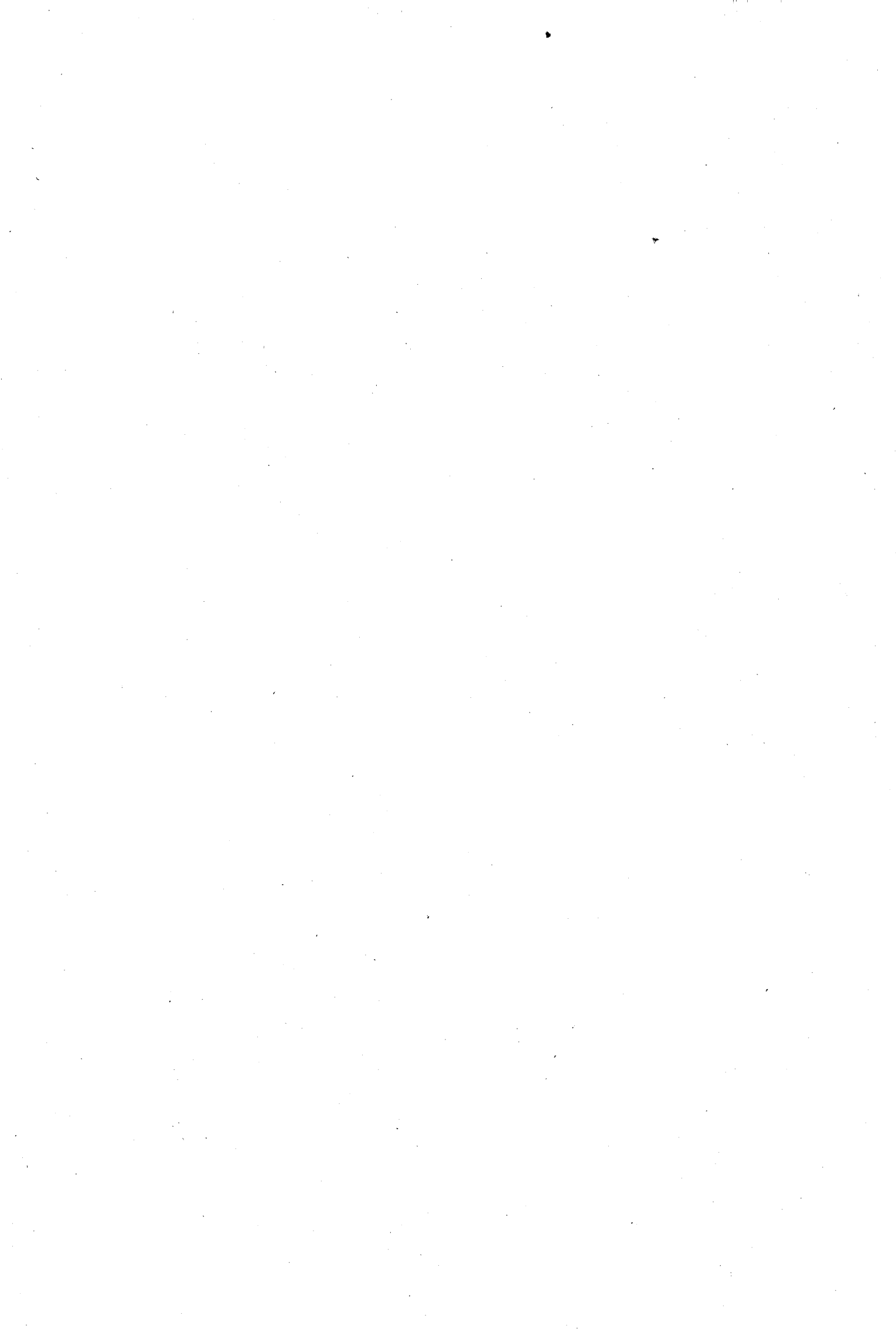
BIJLAGE

De voorgestelde classificatie van de groepen van verbruikende industrieën, gesteld naar de algemene systematische bedrijfsindeling in de Europese Gemeenschappen (NACE), en de internationale standaardclassificatie van de Verenigde Naties (a)

Kolommen van vragenlijst 2-73	Rubrieken	NACE-indeling	VN-indeling		
		Klassen, groepen, subgroepen	Afdeling	Klassen	Groepen
11	Primaire staalverwerkende takken van nijverheid				
12	Staalgieterijen	ex 311.1		ex 371	ex 3710
13	Smederijen en stamperijen	312.1		ex 371	ex 3710
14	Buizenfabrieken	222		ex 371	ex 3710
15	Draadtrekkerijen	223.41		ex 371	ex 3710
16	Pletterijen	223.1		ex 371	ex 3710
17	Koudwalserijen van bandstaal	223.2		ex 371	ex 3710
18	Vervaardiging van koudgevouwen profielen	223.3		ex 371	ex 3710
20	Dieptrekkerijen en stanserijen	312.2		ex 371	ex 3710
30	Machinefabrieken (uitgezonderd elektrische machines)	32,33		382	
41	Elektrotechnische industrie	34		383	
42	Fabricage van vervoermiddelen				
43	Scheepswerven	361			3841
	Locomotieven en wagons	362			3842
	Automobielen, rijwielen en overige voertuigen	35			3843
		363			3844
		364			3845
		365			3849
51	Bouwbedrijf en openbare werken				
52	Staalconstructiebedrijven	314			ex 3813
60	Bouwbedrijf en openbare werken	50	50	500	
	Spoorbanen	71	50	500	
	Vervaardiging van onderstaande produkten				
71	Stalen meubelen	316.6			3812
72	Schroefdraadartikelen, enz.	313.1			ex 3819
73	IJzerwaren, messen, scharen, enz.	316 (b)			3811
		223.42			ex 3819
		313.2			
		313.4			
74	Metalen verpakkingsmateriaal	316.42			ex 3819
75	Metalen vaten	ex 316.41			ex 3819
76	Ketels, bakken, enz.	315			ex 3813
77	Precisiewerktuigen, optische instrumenten, speelgoed	ex 316.41			
		37		385	
		492	39	390	
		494			
		495			
	Mijnbouw				
81	Kolenmijnen	11	21	210	2100
82	Overige mijnen	13.21	22	220	2200
		23.24	23	230	
91	Eigen verbruik der ijzer- en staalbedrijven	221	29	290	ex 3710
93	Handelaren	612.4	ex 61	ex 610	ex 6100

(a) Classification internationale type, par industrie, de toutes les branches d'activité économique des Nations Unies (Etudes Statistiques, Serie M, No 4, Rev. 2 - New York 1968).

(b) Positie 316.4 en 316.6 niet inbegrepen.



COMMISSIE VAN DE
EUROPESE GEMEENSCHAPPEN

EGKS

BUREAU VOOR DE STATISTIEK

Bedrijfsstatistiek
D 3

Luxemburg, januari 1992

Vragenlijst 2-74

LEVERINGEN VAN GESELECTEERDE STAALKWALITEITEN EN PRODUCTEN NAAR LANDEN VAN
DE GEMEENSCHAP EN TOTALE LEVERINGEN

Toelichting

I. ALGEMEEN

1. Deze vragenlijst dient te worden ingevuld voor alle EGKS-bedrijven die staalproducten voortbrengen en leveren die behoren tot het EGKS-Verdrag.
2. Een afzonderlijke vragenlijst dient te worden ingevuld voor elk bedrijf, zelfs indien dit bedrijf samen met andere deel uitmaakt van dezelfde onderneming.
3. De maand waarop de gegevens betrekking hebben, valt samen met de kalendermaand.
4. De leveringen omvatten alle EGKS-producten, met inbegrip van producten van mindere kwaliteit (zoals tweede- en derdekeus, stukken plaat en knipafval), voor zover deze niet onmiddellijk worden omgesmolten. De cijfers dienen betrekking te hebben op de geleverde tonnages van de producten in de staat waarin deze het bedrijf of de opslagplaatsen van het bedrijf hebben verlaten.
5. De leveringen omvatten ook de EGKS-producten die worden gebruikt voor de verpakking van de producten voor verzending.
6. De grondbeginselen en bijzondere gevallen (b.v. loonwalsing, eigen verbruik, etc.) die worden toegepast om vast te stellen hoe de leveringen worden gemeten, zijn zoals is uiteengezet in de Algemene Toelichting van vragenlijst 2-71, Leveringen aan landen van de Gemeenschap en totale leveringen.

II. DEFINITIES

A. STAALKWALITEITEN

De volgende definities zijn gemaakt overeenkomstig de Europese norm EN 10 020, Definitie en indeling van staalkwaliteiten, en EN 10 027 deel 2, Numeriek systeem.

Om vergelijkbaarheid met vragenlijst 2-71 te waarborgen, genieten de definities van EN 10 020 voorrang, en wel zodanig, dat in kwaliteiten gebaseerd op de EN 10 027/2 als b.v. kogellagerstaal, geen kwaliteiten zijn opgenomen met een speciale chemische samenstelling overeenkomend met de definities van corrosievaste staalsoorten, of met sneldraaistaal als gedefinieerd in EN 10 020: respectievelijk 5.2.2.2.1 en 5.2.2.2.2.

1. **Ongelegerd speciaalstaal (EN 10 020: 5.1.3.2)**
Tot ongelegerd speciaalstaal behoren de hieronder weergegeven ongelegerde staalsoorten:
 - a) staalsoorten met een gegarandeerde kerfslagwaarde in geharde en ontlaten toestand;
 - b) staalsoorten met een gespecificeerde hardingsdiepte in behandelde toestand of een gespecificeerde oppervlaktehardheid, in behandelde of in oppervlaktegeharde toestand (en eventueel ontlaten);
 - c) staalsoorten met een gespecificeerd bijzonder laag gehalte aan niet-metallicke insluitels;

Opmerking:
Deze groep omvat de staalkwaliteiten waarvoor de normen of specificaties beperkingen aan de insluitels voorzien die voorafgaand aan de bestelling kunnen worden overeengekomen. Gegarandeerde insnoering in de dikterichting verandert echter niet de indeling van de oorspronkelijke staalsoort.
- d) staalsoorten die een gespecificeerd maximaal fosfor- of zwavelgehalte hebben:
 - v.w.b. ladinganalyse $\leq 0,020$ %
 - v.w.b. produktanalyse $< 0,025$ %

(b.v. walsdraad voor veren met hoge levensduur, voor elektroden, voor de wapening van autobanden);
- e) staalsoorten die worden gekenmerkt door een minimumkerfslagwaarde van meer dan 27 J bij -50 °C, bepaald door middel van een kerfslagproef aan een proefstaaf genomen in langsrichting met een V-vormige kerf volgens ISO;
- f) staalsoorten voor kernreactoren, waarin volgens de produktanalyse de volgende elementen gelijktijdig begrensd zijn: koper $\leq 0,10$ %, kobalt $\leq 0,05$ %, vanadium $\leq 0,05$ %;

- g) staalsoorten die een gespecificeerde soortelijke elektrische geleiding bezitten van meer dan $9 S \times m/mm^2$;
- h) staalsoorten met een ferritische-perlitische structuur, met een gespecificeerd koolstofgehalte in de ladinganalyse groter dan of gelijk aan 0,25 % en die een of meer microlegeringselementen, zoals vanadium en/of niobium met grenzen die overeenkomen met de definitie voor ongelegerde staalsoorten, bevatten, ten einde een precipitatiehardingseffect te verkrijgen door gecontroleerde koeling vanuit de warmvervormingstemperatuur;
- i) staal voor het wapenen van voorgespannen beton.

2. **Ongelegerd automatenstaal (EN 10 027/2: 07)**

Ongelegerde staalsoorten met gespecificeerd minimumgehalte aan zwavel en/of fosfor, overeenkomstig de vereisten beschreven in groep 07 van EN 10 027/2, Numeriek systeem.

Opmerking:

Lood-gelegerde kwaliteiten worden slechts geacht binnen deze categorie te vallen indien bovengenoemde vereisten t.a.v. zwavel en fosfor eveneens zijn gespecificeerd.

3. **Sneldraaistaal (EN 10 020: 5.2.2.2.2)**

Staalsoorten die met of zonder andere elementen, ten minste twee van de volgende drie elementen bevatten: molybdeen, wolfram en/of vanadium met een totaal gehalte van 7 % (m/m) of meer, een koolstofgehalte van 0,60 % of meer en een chroomgehalte tussen 3 en 6 %.

4. **Mangaan-siliciumstaalsoorten (EN 10 027/2: ex 50-51)**

Staalsoorten met een gespecificeerd minimumgehalte aan silicium en mangaan dat te zamen meer bedraagt dan 1,50 % en waarvan het minimumgehalte aan silicium 0,50 % of meer is, terwijl geen van de overige legeringselementen de grenswaarden overschrijdt die zijn aangegeven in Tabel 1 van EN 10 020.

5. **Boorhoudende staalsoorten (EN 10 027/2: 55)**

Gelegerde staalsoorten met gespecificeerd minimumboorgehalte van 0,0008 % of meer, terwijl geen van de overige legeringselementen de grenswaarden overschrijdt die zijn aangegeven in Tabel 1 van EN 10 020.

6. **Kogellagerstaal (EN 10 027/2: 35)**

Staalsoorten die door harden, of harden en cementeren worden gebruikt in kogellagers, welke voldoen aan de eisen van groep 35 van EN 10 027/2, onder uitsluiting van staalsoorten met een chemische samenstelling die overeenkomt met die van corrosievast staal of sneldraaistaal.

7. **Gelegerd gereedschapsstaal (EN 10 027/2: 20-28)**

Gelegerde staalsoorten bestemd voor gebruik in koud- of warmbewerking die voldoen aan de vereisten van groep 20 t/m 28 van EN 10 027/2, onder uitsluiting van staalsoorten met een chemische samenstelling die overeenkomt met die van corrosievast staal of sneldraaistaal.

8. **Overig gelegerd staal (EN 10 027/2: 09, 34, 36-38, 46-54, 56-90)**

Gelegerde staalsoorten anders dan:

- corrosievast staal
- elektrostaal
- overige gelegerde staalkwaliteiten als in 3-7 hierboven gedefinieerd.

B. STAALPRODUCTEN

Gedetailleerde definities van staalproducten zijn gegeven bij vragenlijst 2-71. De tabel hieronder laat de samenhang zien tussen de producten gedefinieerd voor de diverse kwaliteitsgroepen van deze vragenlijst, en welke overeenkomen met de regels van vragenlijst 2-71.

III. OPMERKING AANGAANDE KOLOM 50

In deze kolom dienen leveringen aan verder verwerkende niet-EGKS-bedrijven (b.v. smederijen, trekkerijen enz.) te worden gemeld als deze tot dezelfde onderneming behoren, ook indien deze niet in rekening zijn gebracht.

Samenhang tussen produktcodes van vragenlijsten 2-74 en 2-71				Overeenkomstige regels van vragenlijst 2-72
Produkten	Kwaliteit/produktcodes van vragenlijst 2-74		produkt	
	kwaliteit			
Blokken en halffabrikaten voor direct gebruik	3, 4, 5, 7	3200, 4200, 7200, 5200,		200
Blokken en halffabrikaten voor naadloze buizen	1, 6, 8	1220, 6220, 8220		210, 220
Overige blokken voor direct gebruik	1, 2, 8	1230, 2230, 8230		230
Overige blokken en halffabrikaten voor direct gebruik	6	6240		230, 241, 244, 247
Platte halffabrikaten voor direct gebruik	1, 8	1241, 8241		241
Lange halffabrikaten voor direct gebruik	1, 2, 8	1245, 2245, 8245		244, 247
Platte produkten	1, 3, 5, 7	1300, 3300, 5300, 7300		300, 411, 416
Warrgewalst breedband en warrgewalst bandstaal	8	8320		311, 316, 321, 326
Warrgewalste platen	8	8330		331, 336
Kwartoplaaat	8	8340		341, 346
Koudgewalste plaat en band (1)	8	8420		411, 416
Walsdraad	alle	1510, 2510, 3510, 4510, 5510, 6510, 7510, 8510		511, 514
Staven en zware profielen	3, 5, 6, 7	3530, 5530, 6530, 7530		531, 534, 537
Platte staven	4	4531		531
Platte en massieve staven	1, 2, 8	1532, 2532, 8532		531, 534
Massieve staven	4	4534		534
Hoek-, T-staal, lichte en speciale profielen	1, 2, 8	1537, 2537, 8537		537
Zware profielen	1, 8	1550, 8550		540, 551, 556, 559

(1) waaronder koudgewalst bandstaal, al dan niet bekleed, met een breedte van minder dan 500 mm, verkregen door overlangs knippen in een EGKS-bedrijf.

COMMISSIE VAN DE
EUROPESE GEMEENSCHAPPEN

EGKS

BUREAU VOOR DE STATISTIEK

Bedrijfsstatistiek
D 3

Luxemburg, januari 1992

Vragenlijst 2-79

LEVERINGEN EN ORDERS VAN RUWIJZER

Toelichting

I. ALGEMEEN

1. Deze vragenlijst dient te worden ingevuld door alle ijzer- en staalbedrijven die ruwijzer, spiegelijzer en hoogkoolijzerferromangaan in hoogovens, elektro-ovens en koepel-ovens produceren, bestemd ter verkoop.
2. Maatschappijen met meerdere bedrijven op verschillende lokaties dienen voor elke afzonderlijke fabriek een aparte vragenlijst in te vullen.
3. De maand waarop de gegevens betrekking hebben valt samen met de kalendermaand.
4. Te melden zijn alle hoeveelheden met verkoopbestemming, ook tussen verschillende ondernemingen in hetzelfde land. Hiervan uitgesloten zijn de onderlinge leveringen aan fabrieken van één en dezelfde maatschappij in hetzelfde land. Deze leveringen worden niet als verkoop beschouwd in de zin van het EGKS-Verdrag, om aldus dubbelstellingen op nationaal niveau te vermijden. Deze regels zijn eveneens bij de orders van toepassing.
5. De orders over de rapporteringsperiode dienen nettomeldingen te zijn, d.w.z. geschoond van annuleringen tijdens de rapporteringsperiode, of uit een eerder tijdvak.

II. DEFINITIES

1. Ruwijzer

Uitgebreide definities van de verschillende soorten ruwijzer zijn terug te vinden in Tabel 2 (met voetnoten) van de Europese norm EN 10 001: „Definitie en indeling van ruwijzer”.

Hieronder volgt een samenvatting van de hoofdcategorieën van deze vragenlijst.

a) Ruwijzer

Een ijzer-koolstoflegering, die twee gewichtsprocenten of meer koolstof bevat, en een of meer van de volgende legeringselementen met de volgende limietwaarden bevat:

- 30 % mangaan
- 10 % chroom
- 8 % silicium
- 3 % fosfor

10 % totaal overige legeringselementen (zoals nikkel, koper, aluminium, titaan, vanadium, molybdeen enz.).

Producten waarbij deze waarden zijn overschreden zijn ferrolegeringen.

b) Ongelegeerd ruwijzer

Ruwijzer waarvan het gehalte aan gespecificeerde legeringselementen de volgende waarden niet overschrijdt:

- 6,0 % mangaan
- 4,0 % silicium
- 0,3 % chroom of nikkel
- 0,2 % titaan
- 0,1 % overige legeringselementen.

De door analyse vastgestelde resthoeveelheid tot 0,5 % aan niet aangegeven legeringselementen wijzigen niets aan de indeling van ongelegeerd ruwijzer.

c) Staal-ruwijzer

Ongelegeerd ruwijzer dat niet meer dan 1,0 gewichtsprocent silicium bevat.

Er wordt onderscheiden naar:

- fosforrijk staal-ruwijzer, dat meer dan 1,5 %, maar niet meer dan 2,5 % fosfor bevat;
- fosforarm staal-ruwijzer, dat niet meer dan 0,25 % fosfor bevat.

d) Gieterij-ruwijzer

Ongelegeerd ruwijzer, dat meer dan 1,0 gewichtsprocent, maar niet meer dan 4,0 gewichtsprocenten silicium, en niet meer dan 1,5 % mangaan bevat.

Er wordt naar drie groepen onderscheiden:

- fosforrijk gieterij-ruwijzer, dat meer dan 0,5 % fosfor bevat;
- fosforarm gieterij-ruwijzer, dat niet meer dan 0,25 % fosfor bevat;
- fosforarm gieterij-ruwijzer bestemd voor de productie van nodulair gietwerk, bevattende niet meer dan 0,1 % mangaan en 3,0 % silicium.

e) Gelegeerd ruwijzer

Ruwijzer waarvan het gespecificeerde legeringsgehalte hoger is dan de hierboven onder b) aangegeven limietwaarden.

f) Spiegelijzer

Gelegeerd ruwijzer bevattende meer dan 6, maar 30 of minder gewichtsprocenten mangaan, en waarvan de hoeveelheid aan overige gespecificeerde legeringselementen hoger is dan de hierboven onder b) aangegeven limietwaarden.

2. Hoogkoolijzerferromangaan

Ferrietisch produkt bevattende meer dan 30 tot en met 90 % mangaan en meer dan 2,0 % koolstof.

**COMMISSIE VAN DE
EUROPESE GEMEENSCHAPPEN**

EGKS

BUREAU VOOR DE STATISTIEK

Bedrijfsstatistiek

D 3

Luxemburg, januari 1992

Vragenlijst 2-80

NIEUWE ORDERS ONGELEGEERD STAAL (GEMEENSCHAP EN DERDE LANDEN)**Toelichting****I. ALGEMEEN**

1. Deze vragenlijst dient te worden ingevuld voor alle EGKS-bedrijven die ongelegeerde staalprodukten voortbrengen en leveren die behoren tot het EGKS-Verdrag.
2. Een afzonderlijke vragenlijst dient te worden ingevuld voor elk bedrijf, zelfs indien dit bedrijf samen met andere deel uitmaakt van dezelfde onderneming.
3. De maand waarop de gegevens betrekking hebben, valt samen met de kalendermaand.
4. Een order is een bevestigde overeenkomst met een klant, voldoende gespecificeerd om productie ervan in te schalen, of direkt te leveren. D.w.z. de kwaliteit, hoeveelheid en leveringstermijn zijn alle gespecificeerd.

Hiervan zijn uitgesloten de lange-termijncontracten of capaciteitsreserveringen waarvan bovengenoemde speci-

ficaties ontbreken. Echter, z.g. oproepinstructies bij dergelijke contracten dienen als order te worden beschouwd.

5. Te melden de nieuwe orders in de betreffende periode, onder aftrek van afbestellingen, en schonen van orderportefeuilles welk betrekking heeft op de rapporteringsperiode zowel als voorafgaande periodes.
6. De orders dienen te worden gemeld volgens dezelfde beginselen als die welke in de algemene toelichting van vragenlijst 2-71: Leveringen aan landen van de Gemeenschap en derde landen, zijn uiteengezet.

II. DEFINITIES

Zie vragenlijst 2-71 voor uitvoerige definities van ongelegeerde staalsoorten.

Vragenlijst 2-80

NIEUWE ORDERS ONGELEGERD STAAL (GEMEENSCHAP EN DERDE LANDEN)

Land:	Maatschappij:	Bedrijf:	Maand:												Jaar:		
			België	Dene- marken	B.F. Duitsland	Grieken- land	Spanje	Frankrijk	Ierland	Italië	Luxem- burg	Neder- land	Portugal	Verenigd Konink- rijk		Totaal Gemeen- schap (01 t/m 12)	Derde landen
Produkten		De volledig ingevulde vragenlijst dient uiterlijk op de 25e van de maand volgende op die waarop de opgaven betrekking hebben, te worden teruggezonden.															
A. Producten voor uitwisseling (1) binnen de Gemeenschap		Kolom	01	02	03	04	05	06	07	08	09	10	11	12	20	30	40
Blokken	110																
Halffabrikaten	120																
Warmgewalst breedband	130																
Totaal A	100																
B. Blokken en halffabrikaten voor direct gebruik of uitvoer naar derde landen																	
Blokken en halffabrikaten voor naadloze buizen	210																
Halffabrikaten	220																
Overige blokken en halffabrikaten	230																
Halffabrikaten	240																
Totaal B	200																
C. Warmgewalste platte producten																	
Warmgewalst breedband ≥ 3 mm voor direct gebruik	311																
Breedband < 3 mm	316																
Bandstaal	320																
Plaat uit warmgewalst breedband ≥ 3 mm	331																
< 3 mm	336																
Kwartoplaat ≥ 3 mm	341																
< 3 mm	346																
Universaalstaal	350																
Totaal C	300																
D. Overige platte producten (2)																	
Koudgewalste plaat ≥ 3 mm en rol	411																
< 3 mm	416																
Niet eindgeleefd	421																
Met niet-gerichte korrel	424																
Met gerichte korrel	427																
Onverfde plaat	430																
Verpakkingsstaal	440																
Verfde plaat, overige verfde plaat en ECCS	451																
Metallisch bekleed volgens de dompmethode	451																
Metallisch bekleed volgens de elektrolytische methode	454																
Organisch bekleed	457																
Totaal D	400																
E. Lange producten																	
Walsdraad	510																
Betonstaal (inclusief gestrekt walsdraad)	520																
Staalstaal (inclusief gestrekt walsdraad)	530																
Zware U-, I- of H-profielen met parallelle zijden van 80 mm en meer, minstuprofielen	540																
Overige	550																
Damwandstaal	560																
Spoorwagemateriaal	570																
Totaal E	500																
Totaal B + C + D + E	600																
Waaran: koudgewalste overlans geknippte band, vervaardigd in een EGKS-bedrijf, met een breedte van minder dan 500 mm, en dunner dan 3 mm, opgenomen in regel 416.	610																

(1) Of een andere bewerking tot EGKS-product.
 (2) Met inbegrip van koudgewalst bandstaal, al dan niet bekleed, met een breedte van minder dan 500 mm, vervaardigd door overlans knippen in een EGKS-bedrijf.

**COMMISSIE VAN DE
EUROPESE GEMEENSCHAPPEN**
EGKS
BUREAU VOOR DE STATISTIEK
Bedrijfsstatistiek
D 3

Luxemburg, januari 1992

**Vragenlijst 2-81
Deel I**

NIEUWE ORDERS UIT DERDE LANDEN VOOR ONGELEGEERD STAAL

Toelichting

I. ALGEMEEN EN DEFINITIES

1. De vereisten en grondbeginselen om deze vragenlijst in te vullen zijn zoals is uiteengezet in de algemene toelichting van vragenlijst 2-80: Nieuwe orders ongelegeerd staal (Gemeenschap en derde landen).

2. Zie vragenlijst 2-71: Leveringen naar landen van de Gemeenschap en totale leveringen, voor uitvoerige definities van ongelegeerde staalsoorten.

II. NOMENCLATUUR DERDE LANDEN

- Zie vragenlijst 2-72: Leveringen aan derde landen.

**COMMISSIE VAN DE
EUROPESE GEMEENSCHAPPEN**

EGKS

BUREAU VOOR DE STATISTIEK

Bedrijfsstatistiek
D 3

Luxemburg, januari 1992

**Vragenlijst 2-81
Deel II**

**NIEUWE ORDERS UIT DERDE LANDEN
VOOR ONGELEGEERD STAAL**

Vragenlijst 2-91
Deel II

NIEUWE ORDERS UIT DERDE LANDEN VOOR ONGELEGERD STAAL

Eenheid: metrische ton

Land:		Maatschappij:		Bedrijf:		Maand:		Jaar:						
De volledig ingevulde vragenlijst dient uiterlijk op de 25e van de maand volgende op die waarop de opgaven betrekking hebben, te worden teruggezonden.														
Producten	Regel	AMERIKA				AZIE				Totaal				
		Totaal	waarvan			Totaal	waarvan							
			Verenigde Staten en bezittingen	Canada en New Foundland	Midden-Amerika		Zuid-Amerika	Nabije en Midden-Oosten	India		China	Japan	Zuidoost-Azië	
Kolon		200	210	220	230	240	310	320	330	340	350	400	500	600
B. Blokken en halffabrikaten voor direct gebruik of uitvoer naar derde landen														
C. Warmgewalste platte producten														
Warmgewalste breedband voor direct gebruik	310													
Bandstaal	320													
Plaat uit warmgewalst breedband ≥ 3 mm	331													
Plaat uit warmgewalst breedband < 3 mm	336													
Kwartoplaat ≥ 3 mm	341													
Kwartoplaat < 3 mm	346													
Universaalstaal	350													
Totaal C	300													
D. Overige platte producten (1)														
Koudgewalste plaat ≥ 3 mm	411													
Koudgewalste plaat < 3 mm	416													
Niet eindgelabeld	421													
Elektroplaat Met niet-gerichte korrel	424													
Elektroplaat Met gerichte korrel	427													
Overtind blik	430													
Verbind blik	440													
Verpakkingsstaal	451													
Overige vertinde plaat en ECCS	454													
Metallisch bekleet volgens de dampmethode	457													
Metallisch bekleet volgens de elektrolytische methode	467													
Organisch bekleet	400													
Totaal D	400													
E. Lange producten														
Walsdraad	510													
Betonstaal (inclusief gestrekt walsdraad)	520													
Staalstaal (inclusief gestrekt walsdraad)	530													
Zware U-, I- of H-profielen van 80 mm en meer, minnaalafgeleiden	540													
Overige	550													
Darmwandstaal	560													
Spoorwagmateriaal	570													
Totaal E	500													
Totaal B + C + D + E	600													
Totaal	610													
Waarvan: koudgewalste overlappings geknippte band, vervaardigd in een EGKS-bedrijf, met een breedte van minder dan 500 mm, en dunner dan 3 mm, opgenomen in regel 416.														
(1) Met inbegrip van koudgewalst bandstaal, al dan niet bekleet, met een breedte van minder dan 500 mm, verkregen door overlappings knippen in een EGKS-bedrijf.														