

Dit document vormt slechts een documentatiehulpmiddel en verschijnt buiten de verantwoordelijkheid van de instellingen

► **B** **RICHTLIJN 94/11/EG VAN HET EUROPEES PARLEMENT EN DE RAAD**
van 23 maart 1994

betreffende de onderlinge aanpassing van de wettelijke en bestuursrechtelijke bepalingen van de Lid-Staten inzake de etikettering van de in de belangrijkste onderdelen van voor de verbruiker bestemd schoeisel gebruikte materialen

(PB L 100 van 19.4.1994, blz. 37)

Gewijzigd bij:

	Publicatieblad		
	nr.	blz.	datum
► <u>A1</u> Akte betreffende de toetredingsvoorwaarden voor de Tsjechische Republiek, de Republiek Estland, de Republiek Cyprus, de Republiek Letland, de Republiek Litouwen, de Republiek Hongarije, de Republiek Malta, de Republiek Polen, de Republiek Slovenië en de Slowaakse Republiek en de aanpassing van de Verdragen waarop de Europese Unie is gegrond	L 236	33	23.9.2003

Gerectificeerd bij:

► **C1** Rectificatie PB L 47 van 24.2.1996, blz. 35 (94/11/EG)



**RICHTLIJN 94/11/EG VAN HET EUROPEES PARLEMENT EN
DE RAAD**

van 23 maart 1994

betreffende de onderlinge aanpassing van de wettelijke en bestuursrechtelijke bepalingen van de Lid-Staten inzake de etikettering van de in de belangrijkste onderdelen van voor de verbruiker bestemd schoeisel gebruikte materialen

HET EUROPEES PARLEMENT EN DE RAAD VAN DE EUROPESE UNIE,
Gelet op het Verdrag tot oprichting van de Europese Gemeenschap, inzonderheid op artikel 100 A,

Gezien het voorstel van de Commissie ⁽¹⁾,

Gezien het advies van het Economisch en Sociaal Comité ⁽²⁾,

Volgens de procedure van artikel 189 B van het Verdrag,

Overwegende dat er in bepaalde Lid-Staten voorschriften inzake de etikettering van schoeisel bestaan, welke tot doel hebben het publiek te beschermen en voor te lichten en de rechtmatige belangen van de industrie te beschermen;

Overwegende dat de verschillen tussen dergelijke voorschriften aanleiding kunnen geven tot handelsbelemmeringen binnen de Gemeenschap en bijgevolg de goede werking van de interne markt nadelig kunnen beïnvloeden;

Overwegende dat het, om problemen als gevolg van het naast elkaar bestaan van verschillende systemen te vermijden, dienstig is de onderdelen van een dergelijk gemeenschappelijk systeem voor de etikettering van schoeisel nauwkeurig te omschrijven;

Overwegende dat in de resolutie van de Raad van 9 november 1989 betreffende het beleid inzake consumentenbescherming ⁽³⁾ maatregelen worden bepleit om de voorlichting van de consument over producten te verbeteren;

Overwegende dat de invoering van een systeem om de kans op bedrog te verkleinen, door de precieze aard van de in de belangrijkste onderdelen van het schoeisel gebruikte materialen te vermelden, zowel in het belang van de consument als van de schoeiselindustrie is;

Overwegende dat in de resolutie van de Raad van 5 april 1993 betreffende toekomstige maatregelen op het gebied van de etikettering van producten in het belang van de consument ⁽⁴⁾ wordt gesteld dat etikettering een belangrijke maatregel vormt om tot betere voorlichting en doorzichtigheid voor de consument te komen en om te zorgen voor een harmonisch functioneren van de interne markt;

Overwegende dat de harmonisatie van de nationale wetgevingen het geschikte middel is om deze belemmeringen voor het vrije handelsverkeer op te heffen; dat deze doelstelling door de afzonderlijke Lid-Staten niet voldoende verwezenlijkt kan worden; dat in deze richtlijn alleen de eisen worden opgesomd die onontbeerlijk zijn voor het vrije verkeer van de producten waarop zij van toepassing is,

HEBBEN DE VOLGENDE RICHTLIJN VASTGESTELD:

Artikel 1

1. Deze richtlijn is van toepassing op de etikettering van de materialen die worden verwerkt in de belangrijkste onderdelen van voor verkoop aan de verbruiker bestemd schoeisel.

⁽¹⁾ PB nr. C 74 van 25. 3. 1992, blz. 10.

⁽²⁾ PB nr. C 287 van 4. 11. 1992, blz. 36.

⁽³⁾ PB nr. C 294 van 22. 11. 1989, blz. 1.

⁽⁴⁾ PB nr. C 110 van 20. 4. 1993, blz. 3.

▼B

In deze richtlijn wordt verstaan onder:

„schoeisel”

: alle produkten, bestemd om de voet te beschermen of te bedekken, met zool, met inbegrip van de in bijlage I genoemde delen die afzonderlijk in de handel worden gebracht.

In bijlage II staat een niet-limitatieve lijst van produkten die onder deze richtlijn vallen.

Van deze richtlijn zijn uitgesloten:

- gebruikte tweedehandsschoenen,
- veiligheidsschoenen die onder Richtlijn 89/686/EEG ⁽¹⁾ vallen,
- schoeisel dat valt onder Richtlijn 76/769/EEG ⁽²⁾,
- speelgoed-schoeisel.

2. Het etiket bevat, op de wijze als omschreven in artikel 4, de informatie over de samenstelling van het schoeisel.

- i) Het etiket bevat informatie over de drie onderdelen van het schoeisel als omschreven in de bijlage, te weten:
 - a) het bovendeel,
 - b) de voering en de inlegzool en
 - c) de buitenzool.
- ii) De samenstelling van het schoeisel wordt overeenkomstig de bepalingen van artikel 4 weergegeven op basis van hetzij pictogrammen hetzij een tekst voor specifieke materialen als beschreven in de bijlage.
- iii) Voor het bovendeel geschiedt de vaststelling van het materiaal op basis van het bepaalde in artikel 4, lid 1, en bijlage I; toebehoren en versterkingen, zoals boordsel, enkelstukken, versieringen, gespen, lippen, oogjes of soortgelijke voorzieningen, worden daarbij buiten beschouwing gelaten.
- iv) Voor de buitenzool wordt de classificatie overeenkomstig artikel 4 gebaseerd op het volume van de daarin gebruikte materialen.

Artikel 2

1. Onverminderd andere toepasselijke communautaire voorschriften, nemen de Lid-Staten de nodige maatregelen om ervoor te zorgen dat alleen schoeisel dat aan de etiketteringsvoorschriften van deze richtlijn voldoet, in de handel wordt gebracht.

2. Indien schoeisel dat niet aan de etiketteringsvoorschriften van de richtlijn voldoet, in de handel wordt gebracht, neemt de betrokken Lid-Staat overeenkomstig zijn nationale recht passende maatregelen.

Artikel 3

Onverminderd ander toepasselijke communautaire voorschriften, mogen de Lid-Staten het in de handel brengen van schoeisel dat aan de etiketteringsvoorschriften van deze richtlijn voldoet, niet verbieden of belemmeren door de toepassing van niet-geharmoniseerde nationale bepalingen voor de etikettering van bepaald schoeisel of van schoeisel in het algemeen.

Artikel 4

1. Het etiket bevat informatie over het overeenkomstig bijlage I vastgestelde materiaal dat ten minste 80 % van de oppervlakte van het bovendeel en de voering en de inlegzool van het schoeisel vormt, alsmede over het materiaal dat ten minste 80 % van het volume van de buitenzool vormt. Indien geen van de materialen een aandeel heeft

⁽¹⁾ PB nr. L 399 van 30. 12. 1989, blz. 18.

⁽²⁾ PB nr. L 262 van 27. 9. 1976, blz. 201.

▼B

van ten minste 80 %, wordt informatie verstrekt over de twee hoofdmaterialen in de samenstelling van het schoeisel.

2. Deze informatie wordt op het schoeisel weergegeven. De fabrikant of zijn in de Gemeenschap gevestigde gemachtigde kan kiezen voor pictogrammen of voor een tekst in ten minste de door de Lid-Staat van verbruik overeenkomstig het Verdrag bepaalde, officiële taal (talen), zoals omschreven en afgebeeld in bijlage I. De Lid-Staten zorgen er in hun nationale bepalingen voor dat de consumenten naar behoren worden ingelicht over de betekenis van deze pictogrammen en zien erop toe dat deze bepalingen geen belemmeringen voor het handelsverkeer opleveren.

3. In de zin van deze richtlijn houdt etikettering in, dat ten minste ►C1 één exemplaar per paar ◄ wordt voorzien van de voorgeschreven vermeldingen, door deze erop te drukken, te lijmen, erin te persen of eraan vast te binden.

4. De etikettering moet leesbaar, goed bevestigd en begrijpelijk zijn, en de pictogrammen moeten groot genoeg zijn opdat de informatie op het etiket gemakkelijk te begrijpen is. De etikettering mag de consument niet misleiden.

5. De fabrikant of zijn in de Gemeenschap gevestigde gemachtigde is verantwoordelijk voor het leveren van het etiket en voor de juistheid van de informatie daarop. Indien noch de fabrikant, noch diens gemachtigde in de Gemeenschap gevestigd is, berust deze verplichting bij degene die het schoeisel in de Gemeenschap voor het eerst verhandelt. De detailhandelaar moet ervoor zorgen dat het verkochte schoeisel voorzien is van de passende etikettering zoals voorgeschreven in deze richtlijn.

Artikel 5

De krachtens de onderhavige richtlijn vereiste vermeldingen mogen worden uitgebreid met aanvullende tekstuele informatie die in voorkomend geval van de etikettering wordt aangebracht. De Lid-Staten mogen echter, overeenkomstig artikel 3, het in de handel brengen van schoeisel dat voldoet aan de voorschriften van deze richtlijn, niet verbieden of belemmeren.

Artikel 6

1. De Lid-Staten dragen zorg voor aanneming en bekendmaking van de nodige wettelijke en bestuursrechtelijke bepalingen om vóór 23 september 1995 aan deze richtlijn te voldoen. Zij stellen de Commissie daarvan onverwijld in kennis.

2. Zij passen de in lid 1 bedoelde bepalingen toe vanaf 23 maart 1996. Deze bepalingen zijn tot 23 september 1997 niet van toepassing op voorraden die vóór die datum aan de detailhandelaar worden gefactureerd of geleverd.

3. Wanneer de Lid-Staten deze bepalingen aannemen, wordt in die bepalingen naar de onderhavige richtlijn verwezen of wordt hiernaar verwezen bij de officiële bekendmaking van die bepalingen. De regels voor deze verwijzing worden vastgesteld door de Lid-Staten.

4. Drie jaar nadat deze richtlijn van toepassing is geworden, legt de Commissie de Raad een evaluatieverslag voor waarin rekening wordt gehouden met de eventuele problemen van de bedrijven bij de uitvoering van de bijlagen van deze richtlijn, en dient zij in voorkomend geval passende voorstellen tot herziening in.



Artikel 7

Deze richtlijn is gericht tot de Lid-Staten.

▼B

BIJLAGE I

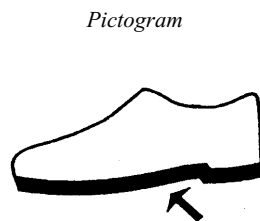
1. Omschrijving en bijbehorende pictogrammen of tekstuele aanduiding van de delen van het schoeisel die moeten worden geïdentificeerd

	<i>Pictogram</i>	<i>Tekst</i>
a) Bovendeel		
Dit is de buitenzijde van het aan de buitenzool bevestigde gedeelte.		
		F Tige
		D Obermaterial
		IT Tomaia
		NL Bovendeel
		EN Upper
		DK Overdel
		GR ΕΠΙΑΝΩ ΜΕΡΟΣ
		ES Empeine
		P Parte superior
		► <u>A1</u> CZ Vrchn
		EST Pealne
		LV Virsa
		LT Viršus
		HU Felsőrész
		M Wičc
		PL Wierzch
		SI Zgornji del
		SK Vrchn ◀
b) Voering en inlegzool		
Dit zijn de voering van het bovendeeel en de binnenzool die de binnenzijde van het schoeisel vormen.		
		F Doublure et semelle de propreté
		D Futter und Deck- sohle
		IT Fodera e Sotto- piede
		NL Voering en inleg- zool
		EN Lining and sock
		DK Foring og bindsål
		GR ΦΟΔΡΕΣ
		ES Forro y plantilla
		P Forro e palmilha
		► <u>A1</u> CZ Podšívka a stélka
		EST Vooder ja sisetald
		LV Odere un ieliekamā saist- zole
		LT Pamušalas ir įklotė
		HU Bélés és fedőtalpbélés
		M Inforra u suletta
		PL Podszewka z wyściółką
		SI Podloga in vložek (steljka)
		SK Podšívka a stielka ◀

▼B

c) **Buitenzool**

Dit is de onderzijde van het schoeisel dat aan abrasieve slijtage onderhevig is en aan het bovendeel is bevestigd.

*Tekst*

F	Semelle	extérieure
D	Laufsohle	
IT	Suola esterna	
NL	Buitenzool	
EN	Sole	
DK	Ydersål	
GR	ΣΟΑΑ	
ES	Suela	
P	Sola	
►A1	CZ	Podešev
EST	Välistald	
LV	Ārējā zole	
LT	Padas	
HU	Járótalp	
M	Pett ta'barra	
PL	Spód	
SI	Podplat	
SK	Podošva	◀

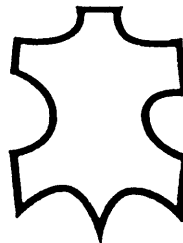
2. **Omschrijving en bijbehorende symbolen van de materialen**

De pictogrammen voor de materialen dienen op het etiket te worden aangebracht naast de pictogrammen die betrekking hebben op de in artikel 4 en onder punt 1 van de bijlage genoemde drie delen van het schoeisel.

a) i) **Leder**

Een algemene term voor huiden of vellen waarvan de oorspronkelijke vezelstructuur min of meer intact is gebleven en die door looien zijn verduurzaamd. Haren of wol zijn al dan niet verwijderd. Tevens kan leder worden vervaardigd van voor of na het looien in lagen gespleten of gesegmenteerde huiden of vellen. Als de gelooiden huiden of vellen mechanisch en/of chemisch worden ontbonden tot vezels, kleine stukken of poeders en vervolgens, al dan niet met behulp van een bindmiddel, tot vellen of andere objecten worden verwerkt, worden dergelijke vellen of objecten echter niet als leder beschouwd. Indien het leder van een coating of van een gelamineerde laag is voorzien, mag de dikte daarvan, ongeacht de wijze van aanbrengen, ten hoogste 0,15 mm bedragen. Zo omvat deze definitie alle ledersoorten, onverminderd andere wettelijke verplichtingen die bij voorbeeld uit de Overeenkomst van Washington voortvloeien.

Indien in de in artikel 5 bedoelde niet-verplichte aanvullende tekstuele informatie de vermelding „volnerfleder” wordt gebezigd, heeft deze betrekking op een huid met haar oorspronkelijke nerfstructuur zoals die aanwezig is na verwijdering van de opperhuid en zonder dat door middel van schuren met puimsteen, afschaven of splijten een laagje is verwijderd.

Pictogram*Tekst*

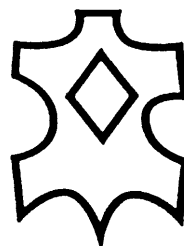
F	Cuir	
D	Leder	
IT	Cuoio	
NL	Leder	
EN	Leather	
DK	Læder	
GR	ΔΕΡΜΑ	
ES	Cuero	
P	Couros e peles curtidas	
►A1	CZ	Useň
EST	Nahk	
LV	Āda	
LT	Oda	
HU	Bőr	
M	Ġilda	
PL	Skóra	
SI	Usnje	
SK	Useň	◀

a) ii) Gecoat leder	F	Cuir enduit
Een produkt waarvan de dikte van de coating of gelamineerde laag die op het leder is aangebracht, ten hoogste een derde van de totale dikte	D	Beschichtetes Leder
	IT	Cuoio rivestito

▼B

van het produkt bedraagt, maar toch meer is dan 0,15 mm.

Pictogram

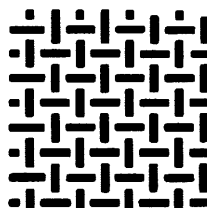


Tekst

NL	Gecoat leder
EN	Coated leather
DK	Overtrukket læder
GR	ΕΠΙΕΝΔΕΔΥ-ΜΕΝΟ ΔΕΡΜΑ
ES	Cuero untado
P	Couro revestido
► <u>A1</u>	CZ Povrstvená useň
EST	Kaetud nahk
LV	Pārklāta āda
LT	Padengta oda
HU	Bevonatos bőr
M	Ġilda miksija
PL	Skóra pokryta
SI	Krito usnje
SK	Povrstvená useň ◀

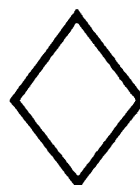
b) **Natuurlijke textielstoffen en synthetische textielstoffen al dan niet geweven**

Textiel omvat alle producten die onder het toepassingsgebied van Richtlijn 71/307/EEG en de eventuele wijzigingen daarop vallen.



F	Textile
D	Textil
IT	Tessili
NL	Textiel
EN	Textile
DK	Tekstilmaterialer
GR	ΥΡΑΣΜΑ
ES	Textil
P	Téxteis
► <u>A1</u>	CZ Textilie
EST	Tekstiil
LV	Tekstilmateriāls
LT	Tekstilė
HU	Textil
M	Tessut
PL	Materiał włókienniczy
SI	Tekstil
SK	Textil ◀

c) **Overige materialen**



F	Autres matériaux
D	Sonstiges Material
IT	Altre materie
NL	Overige materialen
EN	Other materials
DK	Andre materialer
GR	ΆΛΛΑ ΥΛΙΚΑ
ES	Otros materiales
P	Outros materiais
► <u>A1</u>	CZ Ostatní materiály
EST	Teised materjalid
LV	Citi materiāli

▼B*Pictogram**Tekst*

LT	Kitos medžiagos
HU	Egyéb anyag
M	Materjal ichor
PL	Inny materiał
SI	Drugi materiali
SK	Iný materiál ◀



BIJLAGE II

VOORBEELDEN VAN SCOEISEL DAT ONDER DE RICHTLIJN
VALT

„Schoeisel” kan variëren van sandalen met een bovendeel dat slechts uit verstelbare veters of linten bestaat, tot lieslaarzen waarvan het bovendeel het been en de lies bedekt. Schoeisel omvat dan ook onder andere:

- i) schoenen met een platte of hoge hak voor normaal gebruik binnenshuis of buitenshuis;
- ii) enkellaarzen, halfhoge laarzen, knielaarzen en lieslaarzen;
- iii) sandalen van uiteenlopende types, „espadrilles” (schoenen met een bovendeel van canvas en zolen van gevlochten plantaardig materiaal), schoenen voor tennis, hardlopen en andere sporten, badslippers en ander vrijetijds-schoeisel;
- iv) speciaal sportschoeisel waaraan punten, spijkers, klemmen, dwarsreepjes en dergelijke zijn of kunnen worden bevestigd, alsmede schaatsschoenen, skischoenen, worstelschoenen, boksschoenen en wielrenscholen. Hieronder valt ook schoeisel met aangezette schaatsen (ijs- en rolschaatsen);
- v) dansschoenen;
- vi) schoeisel verkregen uit één stuk, met name door het vormen van rubber of kunststoffen, met uitzondering van wegwerpproducten van dun materiaal (papier, kunststoffolie, enz., zonder aangezette zool);
- vii) overschoenen gedragen over ander schoeisel; in sommige gevallen zonder hak;
- viii) wegwerpschoeisel met aangezette zolen, over het algemeen ontworpen voor eenmalig gebruik;
- ix) orthopedisch schoeisel.

Eenvormigheids- en duidelijkheidshalve en onverminderd de bepalingen in de beschrijving van de onder deze richtlijn vallende producten, mogen de producten van hoofdstuk 64 van de gecombineerde nomenclatuur („GN”) in de regel worden geacht tot het toepassingsgebied van deze richtlijn te behoren.