



IL-KUMMISSJONI  
EWROPEA

Brussell, 8.5.2018  
COM(2018) 273 final

**RAPPORT TAL-KUMMISSJONI LILL-PARLAMENT EWROPEW, LILL-  
KUNSILL, LILL-KUMITAT EKONOMIKU U SOĊJALI EWROPEW U LILL-  
KUMITAT TAR-REĠJUNI**

**dwar l-iżvilupp ta' faċilitajiet ta' indukrar għal tfal żgħar, bl-intenzjoni li tizzied il-  
parteċipazzjoni tan-nisa fis-suq tax-xogħol, jinstab bilanċ bejn ix-xogħol u l-hajja  
privata għal ġenituri li jaħdmu u biex jinkiseb tkabbir sostenibbli u inklussiv fl-Ewropa  
("l-oġettivi ta' Barċellona")**

## Sommarju eżekuttiv

Id-disponibbiltà, l-aċċessibbiltà u l-prezz raġjonevoli ta' faċilitajiet ta' indukrar tat-tfal ta' kwalità għolja huma essenzjali biex jippermettu lin-nisa u l-irġiel b'responsabbiltajiet ta' indukrar li jippartecipaw fis-suq tax-xogħol<sup>1</sup>. Is-servizzi ta' kwalità għolja għall-indukrar u l-edukazzjoni bikrija tat-tfal huma wkoll għodda importanti sabiex jitwarrbu l-iżvantaġġi soċjali fost it-tfal<sup>2</sup> u jiswew għall-iżvilupp konjittiv u soċjali tat-tfal sa minn età żgħira<sup>3</sup>.

Sa mis-sena 2002 li l-Kunsill Ewropew ta' Barċellona<sup>4</sup> rrikonoxxa din is-sitwazzjoni u stabbilixxa objettivi rigward id-disponibbiltà ta' faċilitajiet ta' indukrar tat-tfal ta' kwalità għolja u bi prezz raġjonevoli għat-tfal qabel l-età tal-iskola primarja, permezz ta' żewġ miri, jiġifieri 90% tat-tfal mill-età ta' tliet snin sal-età tal-iskola obbligatorja u 33% tat-tfal taħt it-tliet snin.

L-għan ta' dan ir-rapport huwa li jevalwa, bħala parti mill-implimentazzjoni tal-Komunikazzjoni tal-Kummissjoni li tappoġġja l-bilanċ bejn ix-xogħol u l-hajja privata għall-ġenituri u għal dawk li jindukraw<sup>5</sup>, liema progress għamlu l-Istati Membri lejn l-implimentazzjoni tal-objettivi ta' Barċellona mindu sar l-aħħar rapport fl-2013.

Kollox ma' kollox, il-mira ta' Barċellona b'mod kumplessiv intlaħqet fil-każ ta' tfal taħt l-età ta' tliet snin għall-UE-28, hekk kif 32,9% tat-tfal fl-UE huma koperti, anki jekk baqa' differenzi kbar fost l-Istati Membri.

Il-mira ta' 33% tista' tgħid li ntlahqet fi 12-il Stat Membru skont l-aktar dejta riċenti tal-2016, filwaqt li f'seba' Stati Membri tal-UE minn 12, bejn 33% u 49% tat-tfal għandhom aċċess għal servizzi ta' indukrar ta' tfal u f'ħames Stati Membri tal-UE, 50% jew aktar tat-tfal għandhom aċċess għal servizzi ta' indukrar. Fis-16-il Stat Membru li jifdal, anqas minn 33% tat-tfal għandhom aċċess għall-indukrar tat-tfal, u f'għaxar Stati Membru hemm anqas minn 25% tat-tfal fil-grupp tal-iżgħar età li jippartecipaw f'servizzi ta' indukrar.

Il-mira ta' Barċellona sa issa għadha ma ntlahqitx għal tfal li għandhom minn tliet snin sal-età tal-iskola obbligatorja. Fl-2016, 86.3 % tat-tfal minn tliet snin sal-età tal-iskola obbligatorja jippartecipaw f'ċentri formali tal-indukrar tat-tfal jew jattendu f'ċentri preskolari. Il-mira ta' Barċellona ntlahqet fi 12-il Stat Membru u l-ebda wiehed mis-16-il Stat Membru l-iehor ma għandu lahaq il-mira.

Id-disponibbiltà u l-użu tas-servizzi ta' indukrar ta' tfal huma influwenzati minn diversi fatturi: jiġifieri l-intitolament bil-liġi għall-indukrar tat-tfal, l-aċċessibbiltà u l-kwalità. Barra minn hekk, l-adattabbiltà tas-servizzi għall-htigijiet tal-ġenituri, inkluża d-distanza sal-faċilitajiet għall-indukrar tat-tfal u l-hinijiet tal-ftuh adattati għal htigijiet tar-ritmi tal-hinijiet tax-xogħol, għandhom rwol importanti.

---

<sup>1</sup> Strategic Engagement for Gender Equality 2016-/2019, tal-Kummissjoni

<sup>2</sup> Ir-Rakkomandazzjoni tal-Kummissjoni "L-investiment fit-tfal: niksru ċ-ċiklu tal-iżvantaġġ", COM(2013), 112 finali, tal-20.2.2013 u SWD(2017) 258 finali.

<sup>3</sup> Qafas Strateġiku tal-2020 dwar l-Edukazzjoni u t-Tahrig (ET2020), ĠU 2009/C 119/02.

<sup>4</sup> Il-Konkluzjonijiet tal-Presidenza, il-Kunsill Ewropew ta' Barċellona, 15-16 ta' Marzu 2002

<sup>5</sup> Il-Komunikazzjoni tal-Kummissjoni "Inizjattiva ta' appoġġ għall-bilanċ bejn ix-xogħol u l-hajja privata għall-ġenituri u l-persuni li jindukraw li jahdmu", COM(2017) 252 finali tas-26.4.2017.

Peress li r-responsabbiltajiet ta' indukrar huma r-raġuni ewlenija għall-parteciġazzjoni baxxa tan-nisa fis-suq tax-xogħol, li jissarrfu fi 370 biljun euro fis-sena telf għall-Ewropa, l-oġġettivi ta' Barċellona, adottati mill-Kunsill tal-Ewropea fl-2002, għadhom ta' importanza kruċjali fl-2018.

## 1. Il-kuntest tal-politika

In-nuqqas ta' rappreżentanza tan-nisa hija wahda mill-aktar problemi persistenti li qegħdin jaffettwaw is-suq tax-xogħol f'kull Stat Membru tal-Unjoni Ewropea (UE). Id-distakk fl-impjeggi bejn is-sessi, jiġifieri d-differenza fir-rati ta' impjeggi bejn l-irġiel u n-nisa, huwa ta' 11,6 punti perċentwali, li jtitilgħu sa 18,2 punti perċentwali f'ekwivalenti full-time.<sup>6</sup> It-telf ekonomiku li jirriżulta jammonta għal EUR 370 biljun fis-sena.<sup>7</sup>

Ir-raġuni ewlenija għall-parteciġazzjoni baxxa tan-nisa fis-suq tax-xogħol hija r-responsabbiltà għall-indukrar ta' dipendenti, li jkollha tingarr b'mod mhux proporzjonali min-nisa, meta mqabbel mal-irġiel. In-nisa jkollhom responsabbiltajiet ta' indukrar ta' dipendenti f'diversi punti f'hajjithom, iżda l-aktar meta jkollhom tfal żgħar. Fl-2016, ir-rata ta' impjeggi medja tan-nisa b'wild wiehed taħt is-sitt snin kienet ta' disa' punti perċentwali anqas minn dik ta' nisa mingħajr tfal żgħar, u f'diversi Stati Membri din id-differenza kienet ta' aktar minn 30 punt perċentwali. F'xi Stati Membri, 25 % tan-nisa inattivi huma inattivi minhabba responsabbiltajiet ta' indukrar.

Id-disponibbiltà, l-aċċessibbiltà u l-prezz raġonevoli ta' faċilitajiet ta' indukrar tat-tfal ta' kwalità għolja huma essenzjali biex jippermettu lin-nisa u l-irġiel b'responsabbiltajiet ta' indukrar li jipparteċipaw fis-suq tax-xogħol.

Ilu sa mis-sena 2002 li l-Kunsill Ewropew ta' Barċellona<sup>8</sup> rrikonoxxa din is-sitwazzjoni u stabbilixxa oġġettivi rigward id-disponibbiltà ta' faċilitajiet ta' indukrar tat-tfal ta' kwalità għolja u bi prezz raġonevoli<sup>9</sup> għat-tfal qabel l-età tal-iskola primarja, permezz ta' żewġ miri:

*“L-Istati Membri għandhom ineħħu d-diżinċentivi għall-parteciġazzjoni tan-nisa fis-suq tax-xogħol u jistinkaw, fil-kunsiderazzjoni tad-domanda għal faċilitajiet tal-indukrar tat-tfal u f'konformità max-xejriet nazzjonali tal-provvista, biex jiġi pprovdut indukrar tat-tfal sal-2010*

- *lil 90 % tat-tfal mill-età ta' tliet snin sal-età tal-iskola obbligatorja; kif ukoll*
- *lil 33 % tat-tfal taħt l-età ta' tliet snin.”*

Il-Kunsill Ewropew kien stabbilixxa l-obbligu li dawn il-miri jintlaħqu sal-2010. Fir-rapport tagħha tal-2013 li jivvaluta l-qagħda f'dak il-mument, il-Kummissjoni Ewropea kkonkludiet li dawn ma kienu

<sup>6</sup> Eurostat, Stharrig dwar il-Forza tax-Xogħol 2016.

<sup>7</sup> Eurofound (2016), *The gender employment gap: challenges and solutions*.

<sup>8</sup> Il-Konkluzjonijiet tal-Presidenza, il-Kunsill Ewropew ta' Barċellona, 15-16 ta' Marzu 2002, disponibbli fuq: [http://www.consilium.europa.eu/uedocs/cms\\_data/docs/pressdata/en/ec/71025.pdf](http://www.consilium.europa.eu/uedocs/cms_data/docs/pressdata/en/ec/71025.pdf).

<sup>9</sup> Ir-referenza għal “indukrar”, “indukrar tat-tfal” u “indukrar formali tat-tfal” fl-oġġettivi ta' Barċellona jinkludu l-edukazzjoni, sakemm it-tfal jiġu indukrati mhux biss f'faċilitajiet għall-indukrar tat-tfal iżda wkoll fl-iskejjel ta' qabel il-primarji, qabel l-età tal-iskola obbligatorja. Faċilitajiet għall-indukrar tat-tfal għal tfal taħt l-età obbligatorja tal-iskola għalhekk jinkludu skejjel tan-nuna ta' matul il-jum u ċentri oħra ta' indukrar ta' matul il-jum bħal ma huma indukrar fil-familja matul il-ġurnata, persuni professjonali li jiehdu hsieb it-tfal fejn joqogħdu t-tfal jew min jiehu hsiebhom, edukazzjoni preskolastika jew xi edukazzjoni skolastika obbligatorja ekwivalenti kif ukoll servizzi bbażati f'ċentri, barra l-hinijiet tal-iskola. L-indukrar u l-edukazzjoni bikrija tat-tfal u l-edukazzjoni preskolastika jintużaw bl-istess mod bħala sinonimi f'dan ir-rapport.

ntlahqu għall-ebda kategorija ta' tfal, la għal dawk sa tliet (0 sa 3) snin u lanqas għal dawk bejn tliet snin u l-età li fiha jibdew l-iskola obbligatorja<sup>10</sup>.

Fl-2013, ir-rapport tal-Kummissjoni Ewropea dwar l-oġġettivi ta' Barċellona<sup>11</sup> ddikjara li, minkejja l-progress li sar mill-2002, il-provvista ta' indukrar tat-tfal kienet għadha mhix konformi mal-miri ta' Barċellona, u li kien hemm bżonn titjib sinifikanti biex jinkiseb livell sodisfaċenti ta' disponibbiltà, speċjalment għal tfal taht it-tliet snin:

- Kienu biss sitt Stati Membri li nrexxielhom jilhq u l-miri għaż-żewġ kategoriji ta' etajiet (0–3; minn tliet snin sal-età tal-iskola obbligatorja) fl-2011<sup>12</sup>;
- Tliet Stati Membri laħqu biss il-mira għal tfal minn tlieta (3) sal-età skolastika obbligatorja<sup>13</sup>;
- Erba' Stati Membri laħqu biss il-mira għal tfal sa tliet snin (0 sa 3)<sup>14</sup>.

Ir-rapport tal-Kummissjoni ma kienx iffukat biss fuq id-disponibbiltà tal-indukrar tat-tfal, iżda kien jinkludi l-aċċessibbiltà, il-prezz raġjonevoli u l-kwalità tal-indukrar tat-tfal disponibbli.

Tabilhaqq, parteċipazzjoni shiha min-nisa fis-suq tax-xogħol tkun tirrekjedi li l-indukrar tat-tfal ikun jinghata l-ġurnata kollha u li jkun jilqa' għall-htigijiet tax-xogħol matul il-hinijiet tax-xogħol tal-ġenituri kif ukoll tal-btajjel tal-iskola. Barra minn hekk, l-indukrar tat-tfal ikun tassew għażla realistika biss jekk il-haddiema nisa jkunu jistgħu jlaħhqu mal-prezz tiegħu u jkunu jistgħu jserrħu rashom li jkun ta' kwalità għolja.

Din hija r-raġuni għaliex l-oġġettivi ta' Barċellona, u l-miri inkluzi fiha, kienu wkoll dikjarati mill-ġdid fil-Patt Ewropew għall-Ugwaljanza bejn is-Sessi (2011-2020) u sar referenza għalihom fl-Istrateġija Ewropa 2020.

Minbarra l-monitoraġġ regolari tal-implimentazzjoni tal-oġġettivi ta' Barċellona, id-disponibbiltà ta' indukrar tat-tfal ta' kwalità għolja u bi prezz raġjonevoli hija mmonitorjata bhala mod kruċjali għaż-żieda tal-parteeipazzjoni fis-suq tax-xogħol tan-nisa fil-proċess tas-Semestru Ewropew. Dan huwa l-qafas tal-governanza ekonomika annwali tal-UE immirat lejn il-monitoraġġ, il-prevenzjoni, u l-korrezzjoni ta' xejriet ekonomiċi problematiċi<sup>15</sup>.

Fil-kuntest tal-Pilastru Ewropew tad-Drittijiet Soċjali, il-Kummissjoni adottat, fit-26 ta' April 2017, l-inizjattiva dwar il-bilanċ bejn ix-xogħol u l-hajja privata, gabra ta' miżuri leġiżlattivi u mhux leġiżlattivi li jimmodernizzaw l-oqfsa legali u ta' politika attwali li jolqtu l-liv tal-familja<sup>16</sup>, l-arranġamenti flessibbli ta' xogħol u s-servizzi ta' indukrar formali, u li jindirizzaw id-dizincantivi ekonomiċi li huma ta' tfixkil għal dawk li jkunu jixtiequ jaħdmu biex ikunu t-tieni sors ta' dħul tal-familja. It-titjib fil-kwalità, il-prezz raġjonevoli u l-aċċessibbiltà tal-kura tat-tfal hija parti importanti ta' din l-inizjattiva, li jsir permezz ta' monitoraġġ regolari tal-miri, it-titjib fil-ġbir tad-dejta u l-promozzjoni tal-użu tal-Fondi Strutturali u ta' Investiment Ewropej biex isir investiment

<sup>10</sup> F'dan ir-rapport, sabiex tinzamm konformità mat-terminoloġija użata fil-konklużjonijiet tal-Kunsill ta' Barċellona, l-età ta' skola obbligatorja jew l-età li fiha tfal huma obbligati li jmorru l-iskola, tirreferi għall-età li fiha t-tfal ikunu obbligati li jattendu l-iskola primarja, fil-biċċa l-kbira tal-pajjiżi din hija l-età ta' sitt snin.

<sup>11</sup> Il-Kummissjoni Ewropea, l-oġġettivi ta' Barċellona (2013), disponibbli fuq: [https://ec.europa.eu/info/sites/info/files/130531\\_barcelona\\_en\\_0.pdf](https://ec.europa.eu/info/sites/info/files/130531_barcelona_en_0.pdf).

<sup>12</sup> Il-Belġju, id-Danimarka, Franza, l-Isvezja, is-Slovenja u r-Renju Unit..

<sup>13</sup> Il-Ġermanja, l-Italja u l-Estonja.

<sup>14</sup> Il-Lussemburgu, in-Netherlands, Spanja u l-Portugall.

<sup>15</sup> Fl-2017 kien hemm sitt pajjiżi li rċewew rakkomandazzjoni speċifika għall-pajjiż biex jindirizzaw kwistjonijiet relatati mal-indukrar tat-tfal bhala wiehed mill-ostakoli għall-parteeipazzjoni tan-nisa fix-xogħol. Fl-2018, l-indukrar tat-tfal ġie enfasizzat bhala punt ta' attenzjoni fi 17-il rapport tal-pajjiż, b'attenzjoni fuq aspetti speċifiċi rilevanti għall-pajjiż, bhal ma huma d-disponibbiltà, il-prezz ġust, l-aċċessibbiltà tal-indukrar tat-tfal u l-parteeipazzjoni ta' nisa li jaħdmu.

<sup>16</sup> Il-liv tal-familja jinkludi dak tal-maternità, tal-paternità u tal-ġenituri kif ukoll il-liv tal-persuni li jindukraw.

f'infrastruttura soċjali<sup>17</sup>.

Servizzi ta' indukrar tat-tfal ta' kwalità għolja u bi prezz li jista' jintlahaq mhux biss huma ta' għajjnuna fir-rikonċiljazzjoni tax-xogħol mal-hajja tal-familja li twassal biex tizdied il-partecipazzjoni fis-suq tax-xogħol tan-nisa u għat-tishih tal-ugwaljanza bejn is-sessi. Huma jgħinu wkoll biex it-tfal jintegraw b'mod soċjoekonomiku u jiżviluppaw il-hiliet tagħhom minn età bikrija<sup>18</sup>.

Ir-rakkomandazzjoni tal-Kummissjoni tal-2013 dwar "L-investment fit-tfal: niksru ċ-ċiklu tal-izvantaġġ"<sup>19</sup>, li għiet approvata mill-Kunsill f'Novembru 2013, thegħgeġ lill-Istati Membri biex jinvestu iktar f'politiki dwar it-tfal biex isahhu d-drittijiet tagħhom, jitnaqqas il-faqar tat-tfal u jitjieb il-benessri tat-tfal. Hija parti minn "pakkett ta' investment soċjali" (SIP) ferm usa' li jagħti gwida ta' politika lill-Istati Membri dwar l-investment soċjali tul il-hajja. Ir-Rakkomandazzjoni tenfasizza li hemm bizzejjed evidenza li tfal żvantaġġati u li jkunu bbenefikaw minn servizzi għall-indukrar tat-tfal huma inqas probabbli li jtilqu mill-iskola sekondarja u li jkunu qieghda, u b'hekk jiġu evitati għadd ta' problemi soċjali oħra.

Barra minn hekk, il-Kunsill tal-Edukazzjoni tal-2009 adotta valuri referenzjarji dwar l-edukazzjoni u t-taħriġ taħt il-Qafas Strateġiku tal-2020 għall-Edukazzjoni u t-Taħriġ (ET2020)<sup>20</sup>, inkluż wiehed għat-tfal bejn l-erba' snin u l-età tal-iskola obligatorja<sup>21</sup>. Skont dan il-valur referenzjarju jew mira, mill-inqas 95 % tat-tfal minn erbgha (4) sal-età tal-iskola obligatorja jmisshom jipparteċipaw f'edukazzjoni u indukrar minn kmieni fit-tfulija<sup>22</sup>. L-objettiv tal-ET2020 huwa li jitjiebu s-sistemi tal-edukazzjoni u t-taħriġ nazzjonali sabiex l-UE ssir dik l-ekonomija fid-dinja li tkun l-aktar kompetittiva u l-aktar dinamika bbażata fuq l-għarfien fid-dinja.

Barra l-objettivi ta' Barċellona, il-Kummissjoni tissorvelja b'mod regolari l-implimentazzjoni tal-miri tal-edukazzjoni u t-taħriġ li hemm fl-ET2020, inkluża l-mira għal tfal minn erba' snin sal-età tal-iskola obligatorja.<sup>23</sup> Fl-2017, hija rrilevat li 94,8 % tat-tfal kienu qegħdin jipparteċipaw fi programmi ta' edukazzjoni u indukrar bikri tat-tfal bhala medja fl-Unjoni Ewropea. Jista' wiehed iqis li, b'mod ġenerali, il-mira fl-ET 2020 intlahqet. Fid-dawl ta' din il-kostatazzjoni, fil-Komunikazzjoni tagħha dwar bilanċ bejn il-hajja tal-familja u dik tax-xogħol, il-Kummissjoni ħabbret revizjoni tal-mira ezistenti tal-ET2020. Hija kkonfermat dan fil-Komunikazzjoni tagħha tat-17 ta' Novembru 2017 dwar it-tishih tal-identità Ewropea<sup>24</sup> u ssuġġeriet li l-mira ta' 95 % tista' tiġi estiza għal tfal minn tliet snin sa l-età tal-iskola obligatorja. Tali revizjoni tkun tinvolvi zieda tal-mira ezistenti ta' Barċellona għal tfal ta' bejn it-tliet snin u l-età tal-iskola obligatorja b'5 %. Barra minn hekk, il-Kummissjoni impenjat ruħha li tikkunsidra l-kwalità tas-sistemi ta' indukrar tat-tfal.

<sup>17</sup> Ara l-Komunikazzjoni tal-Kummissjoni "Inizjattiva ta' appoġġ għall-bilanċ bejn ix-xogħol u l-hajja privata għall-ġenituri u l-persuni li jindukraw li jahdmu", COM(2017) 252 finali tas-26.4.2017.

<sup>18</sup> L-evidenza dwar l-importanza ta' indukrar tat-tfal ta' kwalità għolja tiġi pprovduta wkoll minn għadd ta' proġetti ta' riċerka ffinanzjati taħt is-Seba' Programm ta' Qafas tal-UE għar-Riċerka u l-Programm Orizzont 2020, l-Isfida għas-Soċjetà 6 (L-Ewropa f'dinja li qed tinbidel, soċjetajiet inkluzivi, innovattivi u riflessivi). Dawn il-proġetti jindirizzaw ir-rwol tal-Edukazzjoni u l-Kura Bikrija tat-Tfal f'dak li għandu x'jaqsam mal-inugwaljanzi u l-faqar u l-benesseri u l-iżvilupp tat-tfal, kif ukoll l-għażla ta' opzjonijiet differenti għall-indukrar tat-tfal, fil-kunsiderazzjoni tas-sitwazzjonijiet speċifiċi tal-familji (daww soċjoekonomiċi, kulturali) u kuntesti istituzzjonali differenti.

<sup>19</sup> Ara SWD(2017) 258 finali.

<sup>20</sup> Qafas Strateġiku tal-2020 dwar l-Edukazzjoni u t-Taħriġ (ET2020), ĠU 2009/C 119/02.

<sup>21</sup> Fil-Qafas Strateġiku għall-Edukazzjoni u t-Taħriġ (ET2020), issir referenza għall-età tal-attenzenza obligatorja tal-iskola bhala l-età li fiha tidba l-edukazzjoni primarja obligatorja.

<sup>22</sup> L-edukazzjoni u l-indukrar bikrija tat-tfal, it-terminu użat fl-Impenn Strateġiku dwar l-Edukazzjoni u t-Taħriġ, jintuza f'dan ir-rapport bhala sinonimu ta' indukrar tat-tfal, it-terminu użat fl-objettivi ta' Barċellona.

<sup>23</sup> Il-Kummissjoni Ewropea (2017), Il-Monitoraġġ tal-Edukazzjoni u t-Taħriġ 2017, disponibbli hawn: [https://ec.europa.eu/education/sites/education/files/monitor2017\\_en.pdf](https://ec.europa.eu/education/sites/education/files/monitor2017_en.pdf).

<sup>24</sup> Komunikazzjoni mill-Kummissjoni lill-PE, lill-Kunsill, lill-KESE u lill-KiR dwar it-Tishih tal-Identità Ewropea permezz tal-Edukazzjoni u l-Kultura – il-kontribuzzjoni tal-Kummissjoni Ewropea għal-laqgħa tal-Mexxejja f'Gothenburg fis-17 ta' Novembru 2017, COM (2017) 673 finali.

F'Mejju 2018, il-Kummissjoni pprezentat proposta għal Rakkomandazzjoni tal-Kunsill dwar Sistemi ta' Kwalità Għolja ta' Edukazzjoni u Indukrar Bikrija, bħala parti mill-Pakkett dwar l-Edukazzjoni<sup>25</sup>, akkumpanjata minn Dokument ta' Hidma tal-Persunal tal-Kummissjoni. L-għan ta' din il-proposta huwa li thegħeġ u tappoġġja lill-Istati Membri fl-isforzi tagħhom biex itejbu l-aċċess għas-sistemi tagħhom ta' edukazzjoni u indukrar bikrija tat-tfal, u jtejbulhom il-kwalità. Il-loġika sottostanti hija dik li l-ewwel snin tal-hajja ta' persuna huma dawk l-aktar formattivi għall-iżvilupp tal-hiliet bażiċi u tal-kapaċitajiet ta' tagħlim li jistgħu jinfluenzaw bil-kbir il-prospetti futuri fl-edukazzjoni u fl-impjieg kif ukoll iwessgħu il-kisbiet fil-hajja u s-sodisfazzjoni tal-ghixien.

Il-Pilastru Ewropew tad-Drittijiet Soċjali, approvat mill-Istati Membri fis-17 ta' Novembru 2017, ikkonferma l-importanza ta' strutturi ta' indukrar tat-tfal formali. It-"Tabella ta' Valutazzjoni Soċjali" li takkumpanja l-Pilastru tissorvelja l-implimentazzjoni tal-prinċipju 11 tal-Pilastru dwar l-indukrar tat-tfal, b'mod partikulari ta' tfal taht it-tliet snin.

Dan kollu li ssemma hawn fuq juri li l-aċċess għal servizzi bi prezz raġjonevoli u ta' kwalità għolja għall-indukrar u l-edukazzjoni bikrija tat-tfal iservi tliet skopijiet:

- biex jissahħaħ il-potenzjal fis-suq tax-xogħol tan-nisa bit-tfal;
- biex jiġu żviluppanti l-kapaċitajiet konjittivi u soċjali tat-tfal qabel l-iskola;
- biex tissahħaħ l-inkluzjoni soċjali ta' tfal minn ambjenti żvantagġati<sup>26</sup>.

L-għan ta' dan ir-rapport huwa li jevalwa, bħala parti mill-implimentazzjoni tal-Komunikazzjoni tal-Kummissjoni li tappoġġja l-bilanċ bejn ix-xogħol u l-hajja privata għall-ġenituri u għal dawk li jindukraw, liema progress għamlu l-Istati Membri lejn l-implimentazzjoni tal-obbjettivi ta' Barċellona mindu sar ir-rapport tal-2013 'l hawn. Din l-evalwazzjoni, flimkien mal-konklużjoni li l-ET2020 ġie b'mod ġenerali milhuq, turi li jista' jkun li wasal iż-żmien biex jiġi kkunsidrat rieżami koerenti kumplessiv tal-miri kollha għat-tfal mit-twelid sal-età tal-iskola obbligatorja.

---

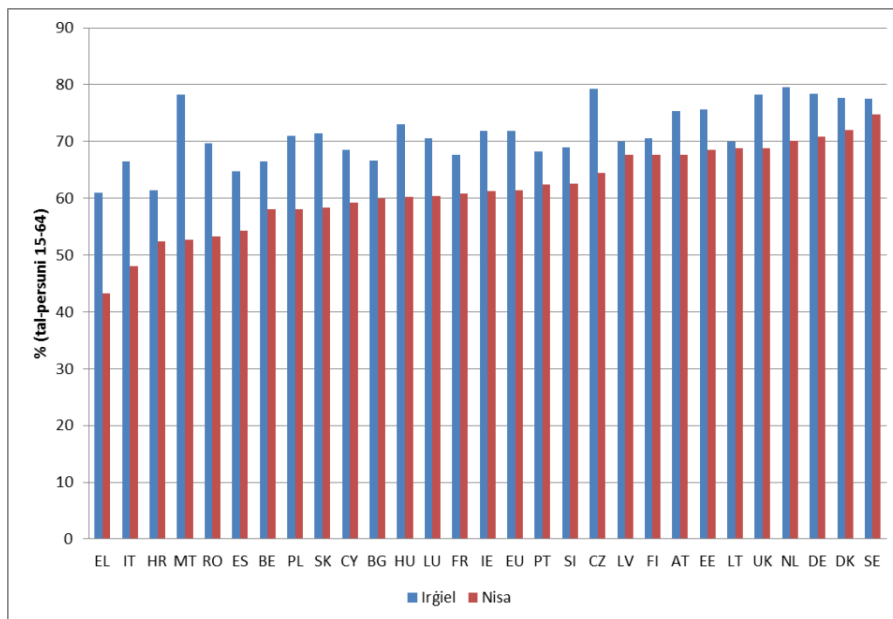
<sup>25</sup> Proposta tal-Kummissjoni għal Rakkomandazzjoni tal-Kunsill dwar Sistemi ta' Kwalità Għolja ta' Edukazzjoni u ta' Indukrar Bikrija.

<sup>26</sup> Filwaqt li titgħies ir-Rakkomandazzjoni tal-2013 dwar "L-Investiment fit-Tfal: niksru ċ-ċiklu tal-iżvantagġ, SWD(2017), 258 finali.

## 2. L-importanza tal-indukrar tat-tfal biex tiżdied il-parteċipazzjoni tan-nisa fis-suq tax-xogħol

Filwaqt li l-parteċipazzjoni tan-nisa fis-suq tax-xogħol żdiedet, għad hemm distakk fl-impjegi bejn l-irġiel u n-nisa fl-Istati Membri kollha. Għall-UE-28, id-differenza hija ta' 11,6 punti perċentwali u ta' 18,2 punti perċentwali f'termini ta' ekwivalenti full-time. Il-Litwanja għandha l-inqas distakk (2 %) u Malta l-ogħla (27 %).

[Grafika Nru 1: Ir-rata ta' impjieg tan-nisa u l-irġiel ta' bejn il-15 u l-64 sena, 2016, %]



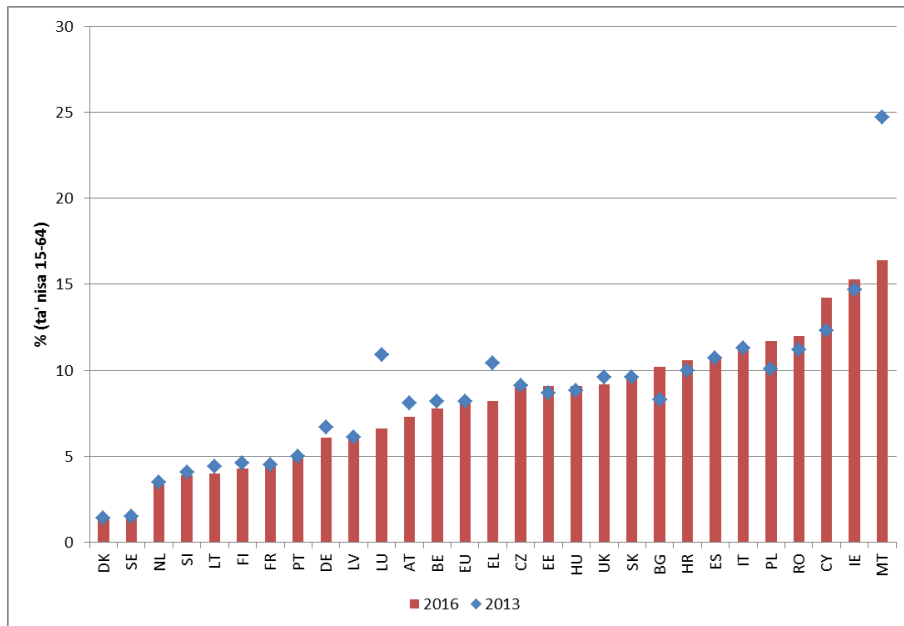
Sors: LFS 2016

Id-distakk fl-impjegi bejn is-sessi huwa marbut mill-qrib mar-responsabbiltajiet ta' indukrar.

Anki jekk fil-biċċa l-kbira tal-Istati Membri, il-mudell ta' koppji fejn jaħdmu t-tnejn (b'impjieg full-time), jew il-mudell ta' xogħol modifikat (persuna waħda taħdem part-time u l-oħra full-time), issa ssostitwew il-mudell fejn ikun ir-raġel biss li jaħdem, id-distakk bejn is-sessi fejn jidhlu l-inattività u x-xogħol part-time għadu sinifikanti - 31% tan-nisa jaħdmu part-time, imqabbel ma' 8% tal-irġiel. Fin-Netherlands hemm l-ogħla rata ta' haddiema part-time, b'76,4% tan-nisa u 26,2% tal-irġiel li jaħdmu part-time.

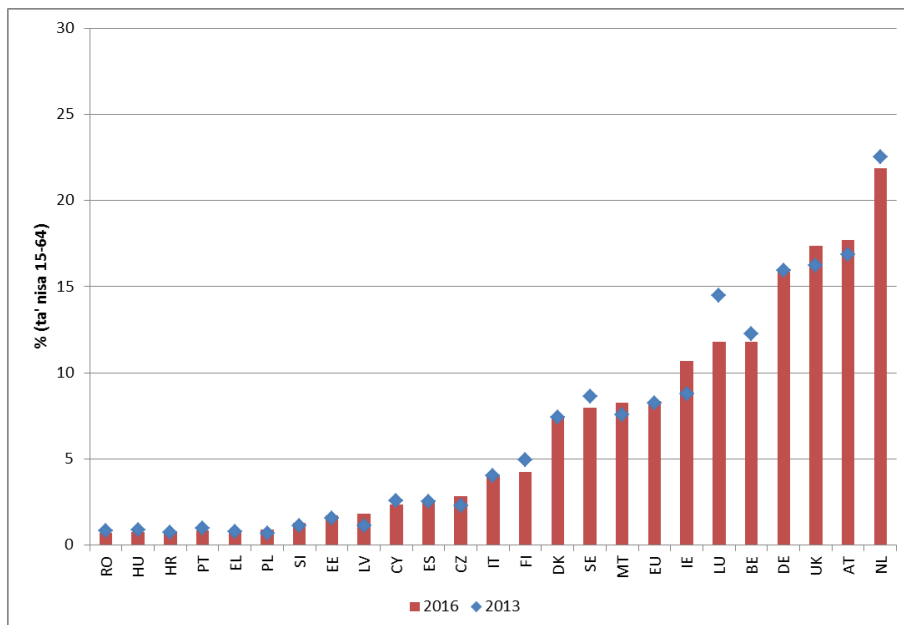
Id-differenzi fost l-Istati Membri huma impressjonanti hafna meta wiehed iqis ir-raġunijiet li minhabba fihom in-nisa jirtiraw mis-suq tax-xogħol jew jaħdmu part-time (Grafika 1 u 2). Tabilhaqq, aktar minn 10 % tan-nisa f'Malta, l-Irlanda, Ċipru, ir-Rumanija, il-Polonja, l-Italja, Spanja, il-Kroazja u l-Bulgarija huma inattivi minhabba r-responsabbiltajiet personali jew familjari tagħhom, l-izjed minhabba l-indukrar tat-tfal jew ta' adulti b'xi dizabbiltà (Figura 2 hawn taħt). Barra minn hekk, aktar minn 10 % tan-nisa jaħdmu part-time fin-Netherlands, l-Awstrija, ir-Renju Unit, il-Ġermanja, il-Belġju, il-Lussemburgu u l-Irlanda minhabba responsabbiltajiet ta' indukrar (Grafika 3 hawn taħt).

**[Grafika Nru 2: Ir-rata ta' inattività minhabba responsabbiltajiet personali u tal-familja (indukrar ta' tfal jew adulti b'dizabbiltà u responsabbiltajiet tal-familja jew personali oħrajn), nisa,%]**



Sors: LFS 2006-2013

**[Grafika Nru 3: Ir-rata ta' xogħol part-time minhabba responsabbiltajiet personali u tal-familja (indukrar ta' tfal jew adulti b'dizabbiltà u responsabbiltajiet tal-familja jew personali oħrajn), nisa,%]**



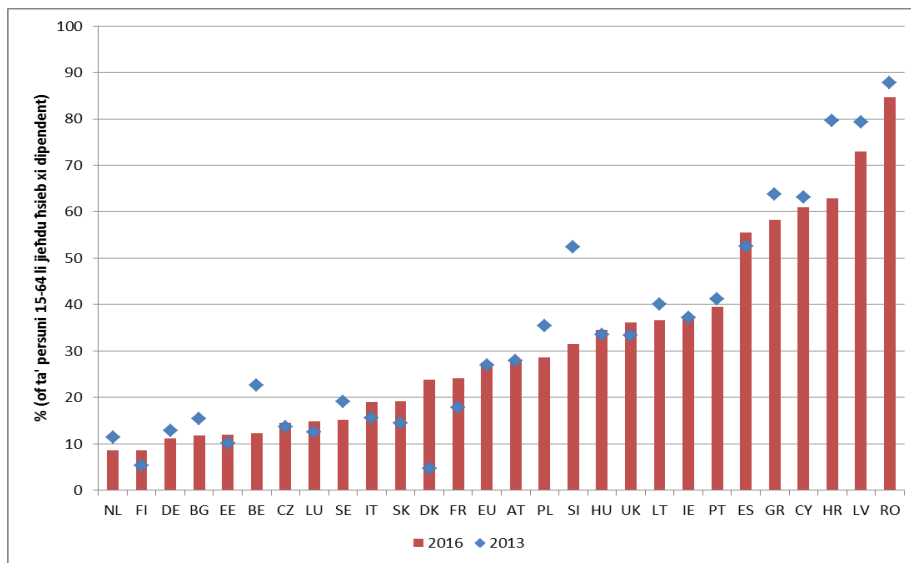
Sors: LFS 2006-2013

Ħarsa aktar mill-qrib lejn ir-raġunijiet sottostanti għall-inattività u xogħol part-time turi li madwar 20 % tal-persuni b'responsabbiltajiet ta' indukrar huma inattivi jew jaħdmu part-time minhabba nuqqas ta' infrastruttura ta' indukrar. Din tvarja minn aktar minn 80 % tal-persuni li huma jew inattivi jew jaħdmu part-time fir-Rumanija u l-Latvja sa aktar minn 30 % tal-persuni fil-Kroazja, f'Ċipru, il-



Greċja, Spanja, l-Irlanda, il-Portugall, il-Litwanja, l-Ungerija, is-Slovenja u l-Polonja għal inqas minn 10 % tan-nies fin-Netherlands, il-Finlandja u l-Iżvezja.

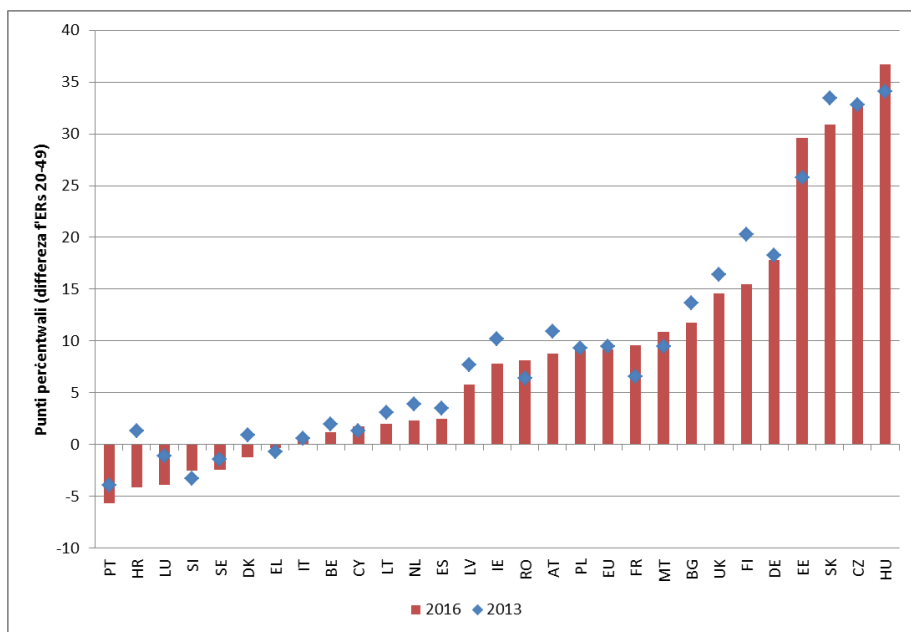
**[Grafika Nru 4: Nisa li huma inattivi jew jaħdmu part-time minhabba responsabbiltajiet ta' indukrar li jilmentaw minn nuqqas ta' servizzi adegwati ta' indukrar, %]**



Sors: LFS 2006-2013

In-nuqqas ta' infrastruttura suffiċjenti għall-indukrar tat-tfal jaffettwa l-parteci-pazzjoni tan-nisa fis-suq tax-xogħol. L-impatt negattiv tat-twelid tat-tfal fuq l-impjiegi tan-nisa giet rikonoxxuta bhala sfida sinifikanti fl-Ungerija, ir-Repubblika Ċeka, is-Slovakkja, l-Estonja, il-Ġermanja, il-Finlandja u r-Renju Unit<sup>27</sup>.

**[Grafika Nru 5: Impatt fuq l-impjiegi meta n-nisa jkollhom it-tfal, %]**



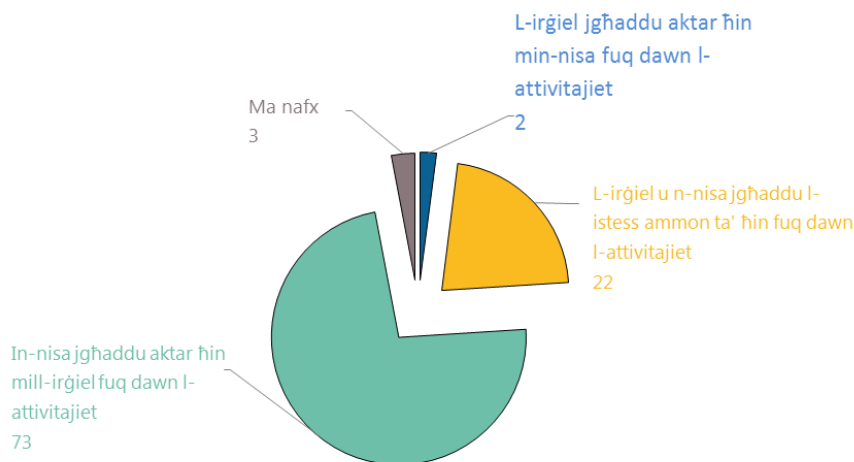
Sors: LFS 2006-2013

Parteci-pazzjoni aktar baxxa tan-nisa fis-suq tax-xogħol u n-nuqqas ta' infrastruttura formali ta' indukrar tat-tfal huma marbuta wkoll mal-percezzjoni tradizzjonali tar-rwol tan-nisa fis-soċjetà. Kwazi tliet kwarti taċ-ċittadini Ewropej jikkonfermaw li n-nisa jqattgħu iktar ħin mill-irġiel fuq xogħol tad-

<sup>27</sup> Ara r-Rapporti Speċifiċi għall-Pajjiż 2017 relevanti fil-kontest tas-Semestru Ewropew, disponibbli fuq: [https://ec.europa.eu/info/publications/2017-european-semester-country-reports\\_mt](https://ec.europa.eu/info/publications/2017-european-semester-country-reports_mt).

dar u attivitajiet ta' indukrar. Ta' sikwit dan ikun riżultat ta' normi fis-soċjetà li jattribwixxu lin-nisa r-rwol ta' dik li prinċipalment tindokra t-tfal u d-dar matrimonjali. Fi stharrig reċenti tal-Ewrobarometru, aktar minn 4 minn kull 10 Ewropej (44 %) jemmnu li l-aktar rwol importanti tal-mara huwa dak li tiegħu hsieb id-dar u l-familja. F'terz tal-Istati Membri tal-UE, dan jitle' għal 70 % jew aktar<sup>28</sup>. Kwazi tliet kwarti jindikaw li n-nisa jgħaddu iktar hin mill-irġiel fuq xogħol tad-dar u l-attivitajiet ta' indukrar. 22 % jemmnu li l-irġiel u n-nisa jgħaddu l-istess ammont ta' hin fuq dawn l-attivitajiet. Madankollu, hemm bidla bil-mod bejn il-ġenerazzjonijiet. Huwa ftit aktar probabbli li l-iżgħar persuni minn fost dawk li wiegħbu jgħidu li l-irġiel u n-nisa jgħaddu l-istess ammont ta' zmien fuq l-attivitajiet domestiċi u dawk marbutin mal-indukrar: dan huwa l-każ għal 26 % ta' dawk li wiegħbu ta' bejn il-15 u l-24 sena, meta mqabbel ma' 21 % ta' dawk li wiegħbu li għandhom 40 sena jew aktar.

**[Grafika Nru 6: Liema minn dawn l-istqarrijiet li ġejjin dwar is-sehem ta' xogħol tad-dar u l-attivitajiet ta' indukrar taħseb li l-aktar li japplikaw għall-ġurnata tal-lum? (% - EU)**



Sors: Ewrobarometer Speċjali 465 (2017).

L-istharrig juri li għad fadal hafna xogħol xi jsir fl-Istati Membri kollha. L-Indiċi tal-Ugwaljanza bejn is-Sessi, ippubblikat mill-Istitut Ewropew għall-Ugwaljanza bejn is-Sessi fl-2017 enfasizza li, meta mqabbel ma' 10 sena ilu, 12-il pajjiż marru lura fir-rigward tal-bilanċ bejn is-sessi fejn jidhol hin iddedikat għall-indukrar, ix-xogħol tad-dar u attivitajiet soċjali. Huwa biss raġel wiehed minn kull tlieta li jsajjar u jagħmel ix-xogħol tad-dar ta' kuljum, filwaqt li l-biċċa l-kbira tan-nisa jagħmlu dan kuljum (79 %). B'puntegġ medju ta' 66,2 għall-ugwaljanza bejn is-sessi, l-UE għadha 'l bogħod ferm milli tilhaq soċjetà fejn ikun hemm bilanċ bejn is-sessi.<sup>29</sup>

Ir-responsabbiltajiet tal-indukrar huma wkoll imqassma b'mod inugwali bejn in-nisa u l-irġiel li għandhom impjeg bi hlas. L-Istharrig Ewropew tal-Kundizzjonijiet tax-Xogħol tal-2015 juri li f'unitajiet domestiċi fejn l-iżgħar wild għandu anqas minn seba' snin, in-nisa fuq medja jgħaddu 32 siegħa fil-ġimgħa f'xogħol bi hlas u 39 siegħa f'xogħol mhux bi hlas, filwaqt li l-irġiel iqattgħu 41 siegħa fil-ġimgħa f'xogħol bi hlas u 19-il siegħa f'xogħol mhux bi hlas<sup>30</sup>. Filwaqt li kemm l-irġiel kif

<sup>28</sup> Ewrobarometru Speċjali 465 (2017), l-Ugwaljanza bejn is-Sessi 2017, [EBS 465], disponibbli fuq:

<http://ec.europa.eu/commfrontoffice/publicopinion/index.cfm/Survey/getSurveyDetail/instruments/SPECIAL/surveyKy/2154>.

<sup>29</sup> F'dawn l-aħħar 10 sena, il-puntegġ żdied biss b'erba' punti. L-Istitut Ewropew għall-Ugwaljanza bejn is-Sessi (EIGE) (2017), "Gender Equality Index 2017 — Measuring gender equality in the European Union 2005-2015, disponibbli fuq: <http://eige.europa.eu/rdc/eige-publications/gender-equality-index-2017-measuring-gender-equality-european-union-2005-2015-report>.

<sup>30</sup> Eurofound (2016), Sixth European Working Conditions Survey, disponibbli hawn: <https://www.eurofound.europa.eu/surveys/european-working-conditions-surveys/sixth-european-working-conditions-survey-2015>.

ukoll in-nisa jzidu s-sighat tax-xogħol mhux imhallas tagħhom meta jkollhom l-ulied, il-proporzjon tax-xogħol tad-dar magħmul u l-indukrar mogħti minn kull wieħed altru li mhux ugwali. Dan jibqa' l-każ matul il-ħajja, inkluż lejn tmiem il-ħajja tax-xogħol. Il-ħajja tax-xogħol tan-nisa hi għalhekk aktar probabbli li tkun affettwata minn dawn ir-responsabbiltajiet.

Ir-rwol inugwali tan-nisa bħala dawk li jindukraw huwa msahħah minhabba l-provvista insuffiċjenti ta' servizzi ta' indukrar tat-tfal ta' kwalità għolja, affordabbli u aċċessibbli għal tfal taħt it-tliet snin. L-NHO Ewropea tal-organizzazzjonijiet tal-familja, COFACE<sup>31</sup>, tenfasizza l-importanza ta' dan, u tissuggerixxi tliet modi biex jgħinu lin-nisa jiksibu bilanċ bejn ix-xogħol u l-ħajja privata: (1) riżorsi finanzjarji li jgħinu lill-ġenituri b'diversi modi; (2) arrangamenti ta' xogħol li jiffavorixxu l-familja; (3) servizzi ta' indukrar tat-tfal aċċessibbli, ta' kwalità għolja u bi prezz raġjonevoli.

In-nuqqas ta' faċilitajiet disponibbli għall-indukrar tat-tfal jiddetermina hafna jekk in-nisa bit-tfal ikunux jistgħu jibqgħu jaħdmu<sup>32</sup>. Studju riċenti mill-Organizzazzjoni għall-Kooperazzjoni Ekonomika u l-Iżvilupp (OECD) jikkonferma r-rabta ewlenija bejn l-indukrar tat-tfal u l-partecipazzjoni tan-nisa fis-suq tax-xogħol:

*“Indukrar u edukazzjoni bikrija tat-tfal, affordabbli u ta' kwalità għolja, b'numru adegwat ta' sighat fil-ġimgħa, jistgħu jkunu ta' kontribut għal żieda fil-partecipazzjoni tan-nisa fil-forza tax-xogħol. Ġenituri li jaħdmu, l-ommijiet b'mod partikolari, huma aktar probabbli li jitolqu mis-suq tax-xogħol jew li jaħdmu inqas sighat biex jieħdu ħsieb it-tfal, b'mod speċjali meta t-tfal ikunu żgħar. Għalhekk, in-nisa jeħtieġu indukrar u edukazzjoni bikrija tat-tfal, bi prezz raġjonevoli u ta' kwalità għolja, biex ikunu jistgħu jirritornaw għax-xogħol b'fiduċja li t-tfal tagħhom ikunu qegħdin jiġu induktrati tajjeb, u sabiex ikunu jistgħu jiksibu bilanċ aħjar bejn ix-xogħol u l-ħajja privata”.*<sup>33</sup>

Servizzi li jgħinu lill-ġenituri biex isibu bilanċ bejn il-xogħol u l-ħajja privata għalhekk għandhom rwol kruċjali, minbarra miżuri importanti oħra bħalma huma sistemi attraenti tal-liv tal-familja u arrangamenti tax-xogħol li jiffavorixxu l-familja, adattati għas-sitwazzjoni privata tal-haddiema u sistemi ta' taxxa u ta' benefiċċji li ma jiskoraġġux lit-tieni persuna fil-koppja li tkun trid toħroġ taħdem. L-objettivi ta' Barċellona għandhom l-għan li jkissru ċ-ċirku viżżjuz li jzomm lin-nisa milli jippartecipaw fis-suq tax-xogħol fuq bażi indaq bħall-irġiel. Barra minn dan, il-linji ta' politika li jiffavorixxu lill-familji jista' jkollhom ukoll impatt biex jaqilbu x-xejra negattiva tar-rata tat-twelid fl-Unjoni.

<sup>31</sup> COFACE (2017), *Who cares? A study on the challenges and needs of family carers in Europe*.

<sup>32</sup> Esping-Andersen fl-2009 fissru kif in-nuqqas ta' servizzi li jgħinu lin-nisa jiksibu bilanċ bejn ix-xogħol u l-ħajja privata jwassal jew għal “ekwilibriju ta' bla tfal u fertilità baxxa” jew “ekwilibriju ta' dhul baxx u impjieġ ta' kwalità baxxa”. De Heneu, Meulders u O'Dorchai (2010), li analizzaw l-effett ta' diversi politiki pubbliċi mmirati lejn koppji bit-tfal fejn jaħdmu t-tnejn fi 15-il Stat Membru tal-UE, inkluż il-provvediment ta' indukrar tat-tfal, liv marbut mat-tfal u benefiċċji ta' taxxa u bi flus kontanti, ikkonkludew li l-provvista pubblika ta' servizzi ta' indukrar tat-tfal għandha l-akbar impatt fuq il-partecipazzjoni tan-nisa fis-suq tax-xogħol. Fl-2013, Ehrel u Guergoat-Larivière studjaw l-effett tal-fatturi individwali u istituzzjonali fuq ir-rati ta' impjieġ tan-nisa fi 22 Stat Membru u sabu li l-indukrar tat-tfal fuq bażi formali (permezz ta' xi assistent responsabbli għat-tfal jew indukrar pubbliku tat-tfal) u x-xogħol part-time ikollhom effett pozittiv fuq l-impjieġ tan-nisa.

<sup>33</sup> OECD (2017), *Starting Strong*, disponibbli hawn: <http://www.oecd.org/education/starting-strong-2017-9789264276116-en.htm>

### 3. Il-kisba tal-mira ta' Barcellona għal tfal minn 0 sa tliet snin

Għall-ewwel darba minn mindu l-UE bdiet iżzomm għajnejha fuq il-kisba tal-oġġettivi fejn jidhol l-indukrar tat-tfal, il-mira fejn jidhol l-indukrar tat-tfal minn 0 sa tliet snin, bhala medja, intlaħaq fl-EU-28. Ir-rata kumplessiva milhuqa fl-2016 kienet ta' 32.9 %.

Madankollu, hemm differenzi kbar fost l-Istati Membri, kif turi t-tabella ta' hawn taht dwar il-provvista ta' infrastruttura ta' indukrar tat-tfal għal tfal minn 0 sa tliet snin.

Il-mira ta' 33 % kienet fil-biċċa l-kbira milhuqa fi 12-il Stat Membru sal-2016: id-Danimarka, in-Netherlands, l-Iżvezja, il-Lussemburgu, il-Portugall, Franza, il-Belġju, is-Slovenja, Spanja, l-Italja, il-Ġermanja u l-Finlandja. F'seba' Stati Membri tal-UE (il-Ġermanja, il-Finlandja, l-Italja, Spanja, is-Slovenja, il-Belġju u Franza) bejn 33 % u 49 % tat-tfal għandhom aċċess għal servizzi ta' indukrar tat-tfal (ara ċ-ċelloli bl-aħdar). F'ħames Stati Membri tal-UE (id-Danimarka, in-Netherlands, l-Iżvezja, il-Lussemburgu u l-Portugall) 50 % jew aktar tat-tfal għandhom aċċess għal servizzi ta' indukrar tat-tfal (ara ċ-ċelloli bl-ikħal). Id-Danimarka tirbah lil kulhadd hekk kif hija lehqet aktar mid-doppju tal-mira (70 %).

L-istampa hija inqas pożittiva fis-16-il Stat Membru l-iehor. Iċ-ċelloli bl-orangjo juru li f'sitt Stati Membri (Malta, l-Estonja, l-Irlanda, ir-Renju Unit, il-Latvja u Ċipru) bejn 25 % u 33 % tat-tfal fl-età ta' bejn 0 u tliet snin għandhom aċċess għal servizzi ta' indukrar tat-tfal. F'10 Stati Membri, anqas minn 25 % tat-tfal fl-iżgħar grupp ta' età jipparteċipaw f'servizzi ta' indukrar (ara ċ-ċelloli bl-aħmar). Dawn jinkludu l-Greċja, il-Polonja, ir-Repubblika Ċeka u s-Slovakkja b'rata ta' inqas minn 10 %.

Bhala konklużjoni, il-mira ta' Barcellona għall-indukrar tat-tfal għal tfal minn 0 sa tliet snin generalment intlaqhet fl-UE. Dan huwa dovut l-aktar għal rata ta' kopertura kbira fl-Istati Membri li laħqu l-mira.

**[Tabella 1: It-tfal indokrati fi strutturi formali tal-indukrar tat-tfal, minn 0 sa 3 snin, %]**

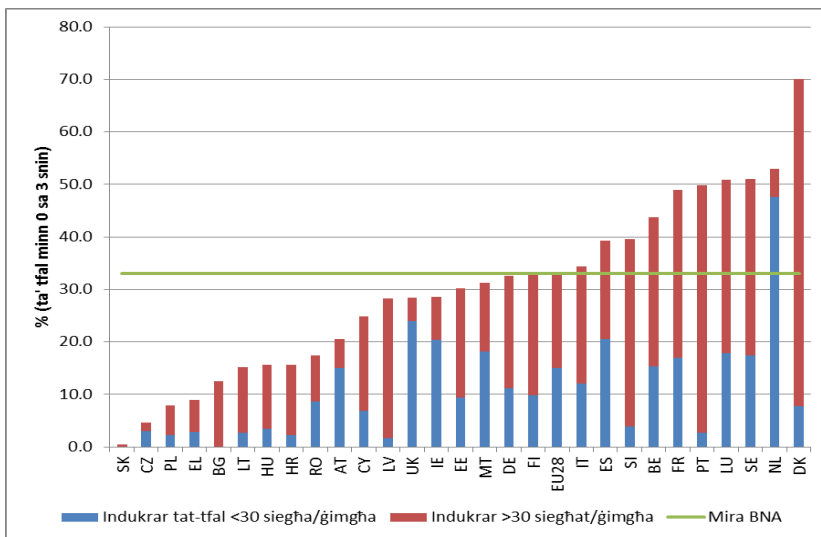
EU28	29	27	27	28.4	30.3	32.9
Id-Danimarka	74	67	65	69.6	77.3	70.0
In-Netherlands	52	46	46	44.6	46.4	53.0
L-Iżvezja	51	52	55	56.8	64.0	51.0
Il-Lussemburg	44	48	47	49.0	51.8	50.9
Il-Portugall	35	34	38	45.0	47.2	49.9
Franza	44	40	39	39.5	41.7	48.9
Il-Belġju	39	48	46	48.8	50.1	43.8
Is-Slovenja	37	38	39	37.4	37.4	39.6
Spanja	39	36	35	36.9	39.7	39.3
L-Italja	25	21	22	22.9	27.3	34.4
Il-Finlandja	26	29	28	33.2	32.5	32.7
Il-Ġermanja	24	24	28	27.5	25.9	32.6
Malta	11	17	20	18.2	17.9	31.3
L-Estonja	19	18	21	19.4	21.4	30.2
L-Irlanda	21	31	29	27.4	30.6	28.6
Ir-Renju Unit	34	27	30	28.9	30.4	28.4
Il-Latvja	16	23	23	21.6	22.9	28.3
Ċipru	25	26	25	25.5	20.8	24.8
L-Awstrija	14	14	17	16.0	22.3	20.6
Ir-Rumanija	2	15	6	2.6	9.4	17.4
Il-Kroazja	13	11	11	17.1	11.8	15.7
L-Ungerija	8	8	10	14.4	15.4	15.6
Il-Litwanja	9	8	10	22.9	9.7	15.2
Il-Bulgarija	7	8	11	11.2	8.9	12.5
Il-Greċja	19	20	14	12.8	11.4	8.9
Il-Polonja	3	6	5	5.5	5.3	7.9
Ir-Rep. Ċeka	5	3	2	4.4	2.9	4.7
Is-Slovakkja	4	5	4	6.5	1.1	0.5

Sors: EU-SILC 2016

Jidher li sa mill-2011 kien hemm żieda konsiderevoli fil-kopertura ta' indukrar tat-tfal taht it-tliet snin f'għadd ta' pajjiżi. Dan jidher bl-aktar mod notevoli f'Malta (żieda ta' 20 punti perċentwali, minn 11 % għal 31 %), fir-Rumanija (15-il punt perċentwali, minn 2 % għal 17 %), fl-Estonja (11-il punti perċentwali, minn 19 % għal 30 %), fl-Italja (9 punti perċentwali, minn 25 % għal 34 %), fil-Ġermanja (9 punti perċentwali, minn 24 % għal 33 %) u fl-Irlanda (8 punti perċentwali, minn 21 % għal 29 %). Min-naħa l-oħra, kien hemm tnaqqis sinifikanti fil-kopertura tal-indukrar tat-tfal għal dan il-grupp ta' età fil-Greċja (10 punti perċentwali, minn 19 sa 9 %) u fis-Slovakkja (3 punti perċentwali, minn 4 sa inqas minn 0.5 %).

Madwar l-Istati Membri, hemm differenzi fl-għadd ta' sigħat li t-tfal normalment iqattgħu fil-faċilitajiet tal-indukrar tat-tfal: f'nofs il-pajjiżi studjati, l-indukrar tat-tfal għal tfal minn 0 sa tliet snin jintuża prinċipalment fuq bażi part-time (inqas minn 30 siegħa fil-gimgħa). Dan huwa l-każ fin-Netherlands (fejn tliet nisa minn erbgha jahdmu part-time), fir-Renju Unit, fl-Irlanda u fl-Awstrija. Min-naħa l-oħra, l-indukrar full-time (30 siegħa jew aktar fil-gimgħa) jintuża l-aktar fost tfal li jattendu ċentri tal-indukrar tat-tfal fil-Bulgarija, il-Litwanja, l-Ungerija, il-Latvja, id-Danimarka, il-Portugall, is-Slovenja, l-Iżvezja, il-Lussemburgu, il-Belġju, il-Polonja u l-Greċja.

**[Grafika Nru 7: It-tfal f'centri formali tal-indukrar tat-tfal jew tal-edukazzjoni skont il-grupp tal-età, 0-3, % u l-hin imqatta' f'centri tal-indukrar tat-tfal]**



Sors: EU-SILC 2016

**4. Il-kisba tal-mira ta' Barċellona għal tfal minn tliet snin, sal-età tal-iskola obbligatorja**

Fl-2016, 86.3 % tat-tfal minn tliet snin sal-età tal-iskola obbligatorja jipparteċipaw f'centri formali tal-indukrar tat-tfal jew jattendu f'centri preskolari, li jfisser li l-mira ta' Barċellona sa issa ghadha ma ntlahaqx, minkejja li sar xi progress mill-2011.

Il-mira ta' Barċellona ntlahqet fi 12-il Stat Membru: fil-Belġju, l-Iżvezja, id-Danimarka, Spanja, Franza, in-Netherlands, l-Irlanda, l-Estonja, l-Italja, il-Portugall, il-Ġermanja u s-Slovenja (ara ċ-ċelloli hodor u blu fit-Tabella 2). Il-Belġju, l-Iżvezja, id-Danimarka u Spanja, qabzu l-mira b'95 % (ara ċ-ċelluli l-blu). Fi tmien Stati Membri (Franza, in-Netherlands, l-Irlanda, l-Estonja, l-Italja, il-Portugall, il-Ġermanja, is-Slovenja), bejn 90 % u 95 % tat-tfal jipparteċipaw f'centri tal-indukrar jew preskolari (ara ċ-ċelloli bl-aħdar fit-Tabella 2).

Min-naħa l-oħra, 16-il Stat Membru għadhom ma laħqux il-mira. Fl-Awstrija, Malta, il-Lussemburgu u l-Ungerija, iktar minn 85 % tat-tfal jipparteċipaw f'centru tal-indukrar jew preskolari (ara ċ-ċelloli bl-oranġjo fit-Tabella 2). Fil-Finlandja, il-Latvja, ir-Repubblika Ċeka, Ċipru, il-Litwanja, is-Slovakkja, il-Bulgarija, ir-Renju Unit, il-Polonja, ir-Rumanija, il-Greċja u l-Kroazja, anqas minn 85 % tat-tfal jipparteċipaw f'centri tal-indukrar jew preskolari (ara ċ-ċelloli bl-aħmar fit-Tabella 2). Anqas minn 65 % tat-tfal fil-Kroazja, il-Greċja, ir-Rumanija u l-Polonja jipparteċipaw f'centri tal-indukrar jew preskolari.

[Tabella 2: It-tfal indukrati f'ċentri formali tal-indukrar tat-tfal, minn 3 snin sal-età tal-iskola obbligatorja, % matul iż-żmien]

EU28	83	83	82	83.1	83.3	86.3
Il-Belġju	98	100	98	97.8	98.8	98.6
L-Iżvezja	95	96	96	94.8	96.2	96.6
Id-Danimarka	98	94	99	95.2	97.2	95.9
Spanja	85	92	90	93.2	92.0	95.2
Franza	95	95	92	95.8	93.6	93.9
In-Netherlands	89	89	86	87.2	90.7	93.5
L-Irlanda	82	89	89	89.3	92.0	92.9
L-Estonja	92	93	91	94.0	92.9	92.8
L-Italja	95	91	90	90.6	85.9	92.6
Il-Portugall	81	86	85	88.7	89.9	92.0
Il-Ġermanja	90	91	89	88.7	89.6	91.8
Is-Slovenja	92	92	91	90.3	90.9	89.9
L-Awstrija	84	80	79	85.7	85.3	88.7
Malta	73	91	92	99.4	88.4	88.1
Il-Lussemburgu	73	80	73	73.9	81.9	87.2
L-Ungerija	75	75	85	86.3	89.1	86.8
Il-Finlandja	77	77	79	80.6	82.8	83.9
Il-Latvja	72	79	79	79.2	82.3	81.9
Ir-Rep. Ċeka	74	75	76	75.7	77.5	81.0
Ċipru	73	74	80	79.6	81.4	78.5
Il-Litwanja	70	74	74	80.1	73.8	78.4
Is-Slovakkja	75	71	74	74.7	67.6	77.3
Il-Bulgarija	62	89	78	71.6	71.5	74.7
Ir-Renju Unit	93	72	71	70.0	72.8	73.4
Il-Polonja	43	36	38	42.5	43.0	61.0
Ir-Rumanija	41	59	51	55.8	58.2	60.8
Il-Greċja	75	76	69	56.5	67.1	55.6
Il-Kroazja	51	40	47	40.2	52.9	51.3

Sors: EU-SILC 2016

Ir-rata kumplessiva żdiedet biss bi ftit mill-2011 'l hawn, iżda kien hemm zieda konsiderevoli fir-rata tal-partecipazzjoni f'ċentri tal-indukrar tat-tfal għal tfal minn tliet snin sa l-età tal-iskola obbligatorja f'għadd ta' Stati Membri. Dan huwa l-aktar notevoli fir-Rumanija (żieda ta' 20 punt perċentwali minn 41 % għal 61 %), fil-Polonja (18-il punt perċentwali, minn 43 % għal 61 %), f'Malta (15-il punt perċentwali, minn 73 % għal 88 %), fil-Ungerija (15-il punt perċentwali, minn 73 % għal 88 %), fil-Lussemburgu (14-il punt perċentwali, minn 73 % għal 87 %), fil-Irlanda (11-il punt perċentwali, minn 82 % għal 93 %), fil-Portugall (11-il punt perċentwali, minn 81 % għal 92 %), fi Spanja (10 punti perċentwali, minn 85 % għal 95 %), fil-Latvja (10 punti perċentwali, minn 72 % għal 82 %) u fil-Litwanja (8 punti perċentwali, minn 70 % għal 78 %).

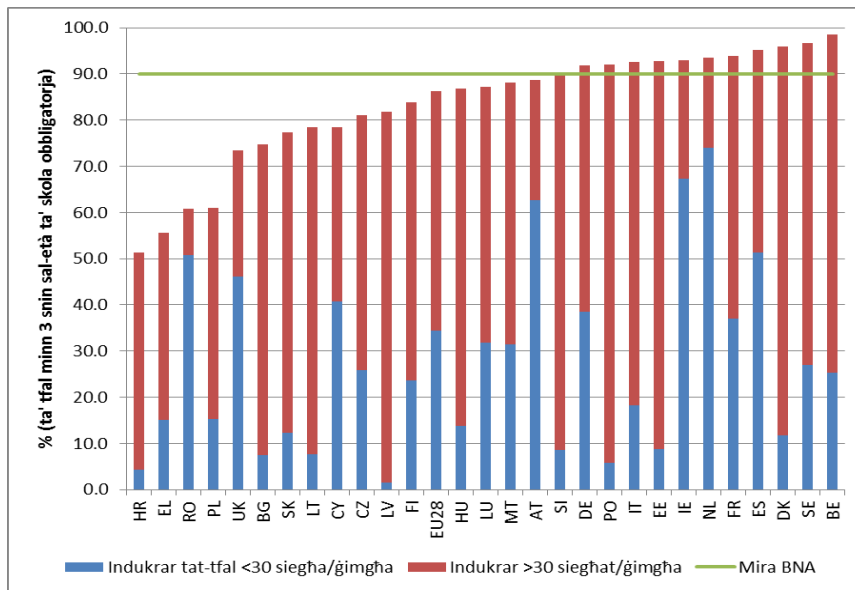
Min-naħa l-oħra, kien hemm ukoll tnaqqis fir-rati ta' indukrar f'dan il-grupp ta' età f'diversi Stati Membri tal-UE, bħal fir-Renju Unit (20 punti perċentwali, minn 93 sa 73 %) u fil-Greċja (19 %, minn 75 sa 56 %).

Fil-maġġoranza tal-Istati Membri, 52 % ta' tfal f'dan il-grupp ta' età preskolari jattendu xi ċentru tal-indukrar jew preskolari għal 30 siegħa jew aktar fil-gimgha, filwaqt li 34 % tat-tfal f'dan il-grupp ta'



età, b'mod partikolari l-maġġoranza tat-tfal fir-Rumanija, ir-Renju Unit, l-Awstrija, l-Irlanda u n-Netherlands, jattendu xi ċentru tal-indukrar tat-tfal jew preskolari għal inqas minn 30 siegħa fil-gimgha.

**[Grafika Nru 8: Tfal f'ċentri formali tal-indukrar tat-tfal fl-edukazzjoni, minn 3 snin sal-età tal-iskola obligatorja, % u l-hin imqatta' f'ċentri tal-indukrar tat-tfal jew fl-edukazzjoni]**



Sors: EU-SILC 2016

Peress li l-mira fejn jidhlu l-edukazzjoni u t-tahriġ, li kienet ġiet stabbilita fl-2009, intlaħqet (kura formali ta' attendenza ta' 95 % tat-tfal minn erba' snin sa l-età tal-iskola obligatorja), dan ifisser li l-isfida ewlenija f'dan il-grupp fil-mira ta' Barċellona hija għat-tfal ta' bejn it-tlieta (3) u l-erba' snin. Bħala riżultat, fil-Komunikazzjoni dwar l-Identità Ewropea tagħha ta' Novembru 2017, il-Kummissjoni ssuġġeriet li testendi l-Mira tal-Edukazzjoni ta' 95 % għat-tfal kollha bejn l-tliet snin u l-età tal-iskola obligatorja.<sup>34</sup>

## 5. Fatturi li jaffettwaw l-ilhuq tal-miri ta' Barċellona

### 5.1 Nefqa fuq l-indukrar tat-tfal

In-nefqa pubblika jista' jkollha rwol importanti fir-rigward tad-disponibbiltà, il-prezz raġjonevoli, l-aċċessibbiltà u l-kwalità tas-servizzi ta' kura tat-tfal. Il-persentaġġ tal-PDG li jintnefaq fuq l-indukrar tat-tfal ivarja b'mod konsiderevoli madwar l-UE. Jilhaq l-oghla livell fl-Iżvezja, id-Danimarka, Franza u l-Bulgarija. L-attenzjoni dwar fejn tkun ikkonċentrata n-nefqa tvarja wkoll. F'xi pajjiżi, l-attenzjoni tkun l-aktar fuq indukrar għal tfal minn tliet snin sal-età tal-iskola obligatorja.

**[Tabella 3: In-nefqa pubblika fuq l-indukrar tat-tfal u l-edukazzjoni ta' qabel il-primarja u nefqa pubblika totali fuq l-edukazzjoni u l-indukrar bikrija tat-tfal,% tal-PDG, 2013]**

<sup>34</sup> Ara l-Komunikazzjoni mill-Kummissjoni lill-PE, lill-Kunsill, lill-KESE u lill-KtR dwar it-Tishih tal-Identità Ewropea permezz tal-Edukazzjoni u l-Kultura – il-kontribuzzjoni tal-Kummissjoni Ewropea għal-laqgħa tal-Mexxejja f'Gothenburg fis-17 ta' Novembru 2017, COM (2017) 673 finali u l-proposta għal Rakkomandazzjoni tal-Kunsill dwar Sistemi ta' Kwalità Għolja ta' Edukazzjoni u Indukrar Bikri tat-Tfal.

	Total	Nefqa pubblika ghal tfal 0-3 snin	Nefqa pubblika ghal tfal minn 3 sal-iskola obbligatorja
L-Iżvezja	1.6	1.1	0.5
Id-Danimarka (d)	1.4		
Franza	1.3	0.6	0.7
Il-Bulgarija (c)	1.2	0.1	1.1
Il-Finlandja	1.1	0.6	0.5
Il-Belġju	0.8	0.1	0.7
Il-Lussemburgu (d)	0.8		
Ir-Renju Unit	0.8	0.1	0.7
Il-Litwanja	0.7	0.1	0.6
Medja EU28	0.7		
In-Netherlands	0.7	0.3	0.4
Ir-Rumanija	0.6	0.3	0.3
L-Ungerija	0.6	0.1	0.5
Il-Ġermanja	0.6	0.2	0.4
L-Italja	0.5	0.1	0.4
Is-Slovenja (d)	0.5		
Spanja	0.5	0.1	0.4
L-Irlanda (d)	0.5		
L-Awstrija (d)	0.5		
Is-Slovakkja	0.5	0.1	0.4
Malta (c)	0.5	0.0	0.5
Il-Polonja (d)	0.5		
Ir-Rep. Ċeka (d)	0.5		
Ċipru (c, g, h)	0.4	0.0	0.4
L-Estonja (d)	0.4		
Il-Portugall (d)	0.4		
Il-Latvja (b)		0.1	
Il-Kroazja (b, d)		0.2	
Il-Greċja			

Sors: OECD Family database

Xi pajjizi għazlu li jinvestu f' sistema komprensiva ta' indukrar tat-tfal.

Is-sistema **Daniża** tal-indukrar tat-tfal, pereżempju, hija pjuttost komprensiva. Il-municipalitajiet jipprovdu lill-ġenituri b'servizzi ta' indukrar tat-tfal, irrispettivament mill-istatus ta' impjeg tagħhom, sa minn meta t-tfal tagħhom ikollhom 26 ġimġha sakemm jilhq u l-età tal-iskola obbligatorja. L-indukrar tat-tfal jinqasam bejn skejjel tan-nuna (minn 0 sa sentejn) u kindergartens (tliet snin sa sitta), kif ukoll persuni privati li normalment jindukraw it-tfal fi djarhom. Il-municipalità tissorvelja l-faċilitajiet privati jew lill-persuni privati li jindukraw it-tfal. L-indukrar tat-tfal jitqies importanti sabiex jiġu żgurati l-benessri, is-saħħa u t-tagħlim tat-tfal, u l-inklużjoni soċjali tagħhom. Jiġu stabbiliti standards ta' kwalità għolja għall-indukrar tat-tfal. Huwa ffinanzjat prinċipalment mill-Istat. Il-ġenituri jhallsu biss tariffa bbażata fuq id-dhul tagħhom u fuq in-numru ta' tfal. Il-hinijiet tal-ftuh jistgħu jiġu adattat għall-htigijiet lokali. Id-Danimarka hija wiehed mill-pajjizi bl-oghla nfiq fuq l-indukrar tat-tfal f'termini tal-PDG, u din hija għazla intenzjonata sabiex it-tfal kollha jinghataw opportunità ugwali fil-ħajja kmieni kemm jista' jkun.

**Il-Belġju** għandu sistema simili ta' skejjel tan-nuna, biswit persuni privati li jipprovdu indukrar għall-grupp tal-iżgħar età (bejn 0 sa 2,5), u ta' kindergarten, minn sentejn u nofs sa l-età tal-iskola obbligatorja. Għal grupp fl-iżgħar età, fejn jidhol il-prezz ragjonevoli, it-tariffi jitnaqqsu mit-taxxa u spiss ikunu relatati mad-dhul u jiġu limitat għal ċertu ammont fil-każ ta' tfal taht is-sentejn u nofs li jattendu servizzi ta' indukrar. L-aċċess għall-kindergarten, li generalment ikun ibbażat fil-bini tal-iskejjel primarji, huwa bla ħlas matul is-siġhat tal-iskola. Madankollu, barra minn dawn il-hinijiet, jista' jiġri li l-indukrar tat-tfal ikun ta' problema għall-ġenituri li jaħdmu. Teżisti sistema għall-monitoraġġ tal-kwalità tas-servizzi kollha tal-indukrar formali tat-tfal, li hija pjuttost estensiva u li

żżomm għajnejha fuq servizzi kemm pubbliċi kif ukoll privati. Aċċess preferenzjali għal faċilitajiet ta' indukrar tat-tfal jistgħu jingħataw lil ċerti gruppi żvantagġati, pereżempju lil dawk li qegħdin ifittxu x-xogħol fir-reġjun ta' Brussell.

### **Indukrar tat-tfal fis-Semestru Ewropew u l-finanzjament tal-UE**

Fil-kuntest tas-Semestru Ewropew, l-indukrar tat-tfal huwa meqjus bħala fattur ewlieni li jmexxi 'il quddiem l-impjeg tan-nisa. Jingħataw rakkomandazzjonijiet lill-Istati Membri fejn in-nuqqas ta' indukrar tat-tfal jikkostitwixxi ostaklu għall-partecipazzjoni tan-nisa fis-suq tax-xogħol.

Fl-2017, in-nuqqas ta' indukrar tat-tfal bi prezz raġjonevoli u ta' kwalità għolja għie rrapportat fl-12-il rapporti tal-pajjiż u sitt Stati Membri rċevew rakkomandazzjoni speċifika għall-pajjiż dwar is-sugġett jew fuq il-partecipazzjoni tan-nisa fis-suq tax-xogħol b'mod ġenerali.<sup>35</sup> Fl-2018, l-indukrar tat-tfal kien imsemmi fi 17-il rapport tal-pajjiż, fi tnejn minnhom, Franza u l-Belġju, f'sens pozittiv, fl-oħrajn bħala xi haġa ta' preokkupazzjoni.<sup>36</sup>

L-Istati Membri għandhom il-possibbiltà li jagħtu prijorità lill-finanzjament għall-indukrar tat-tfal billi jużaw il-Fondi Strutturali u ta' Investiment Ewropej (Fondi SIE), bħal ma hu l-Fond Soċjali Ewropew u l-Fond Ewropew għall-Iżvilupp Reġjonali, kif ukoll il-Fond Agrikolu Ewropew għall-Iżvilupp Rurali (FAEŻR). Madwar EUR 1.2 biljun mill-Fond Ewropew għall-Iżvilupp Reġjonali (FEŻR) ġew allokati għall-edukazzjoni bikrija tat-tfal u għall-infrastruttura tal-indukrar fil-perijodu 2014-2020 biex jiġu indirizzati l-problemi ta' kapaċità nazzjonali jew reġjonali kif ukoll biex tiġi żgurata l-kwalità ta' bini u tagħmir għal edukazzjoni bikrija tat-tfal u servizzi ta' indukrar. Il-Fond Soċjali Ewropew (FSE) jippromwovi l-aċċess ugwali għal edukazzjoni u indukrar ta' kwalità għolja lit-tfal sa minn età żgħira.<sup>37</sup> Dawn l-investimenti huma effettivi kemm fil-holqien ta' impjegji għan-nisa kif ukoll biex tiġi ffaċilitata r-riintegrazzjoni ta' ommijiet bit-tfal fis-suq tax-xogħol u t-titjib tal-bilanċ bejn ix-xogħol u l-hajja privata tal-ġenituri, kif muri b'eżempji ta' proġetti tal-FSE fl-**Estonja** (fejn se jinholqu 1 200 post għall-indukrar tat-tfal) u fir-**Repubblika Ċeka** (fejn se jinholqu 20 000 post għall-indukrar tat-tfal). Ir-Repubblika Ċeka indirizzat mill-ġdid il-fondi b'reazzjoni għal rakkomandazzjoni speċifika għall-pajjiż dwar il-kwistjoni, u sa issa inholqu 9 000 post fi skejjel tan-nuna u tal-kindergarten. Iż-żieda kontinwa fid-domanda għal faċilitajiet tal-indukrar tat-tfal li qiegħda tidher tindika li din il-miżura għandha impatt qawwi fuq ir-(ri)integrazzjoni fis-suq tax-xogħol ta' ġenituri bi tfal żgħar. Barra minn hekk, permezz tal-Fond Agrikolu Ewropew għall-Iżvilupp Rurali (FAEŻR), fil-kuntest tal-inizjattiva LEADER, jista' jiġi allokati appoġġ finanzjarju għall-provvediment ta' faċilitajiet għall-kura tat-tfal f'żoni rurali bħala parti minn strategija ta' żvilupp lokali.

Barra minn hekk, il-Fondi Ewropew għall-Investimenti Strateġiċi (FEIS) huma disponibbli għall-finanzjament ta' proġetti ta' indukrar u edukazzjoni bikrija (proġetti ECEC) (kemm investimenti privati kif ukoll pubbliċi). Madankollu, sa issa għadhom ma dahlu l-ebda talbiet speċifiċi għal xi proġetti ECEC b'mod partikolari.

<sup>35</sup> Ir-Rapporti tal-pajjiżi għall-2017, disponibbli fuq: [https://ec.europa.eu/info/publications/2017-european-semester-country-reports\\_mt](https://ec.europa.eu/info/publications/2017-european-semester-country-reports_mt).

<sup>36</sup> Ir-Rapporti tal-pajjiżi għall-2018, disponibbli fuq: [https://ec.europa.eu/info/publications/2018-european-semester-country-reports\\_en](https://ec.europa.eu/info/publications/2018-european-semester-country-reports_en).

<sup>37</sup> Din hija wahda mill-prijoritajiet ta' investiment taht l-oġettiv tematiku "L-investiment fl-edukazzjoni, it-taħriġ u t-taħriġ vokazzjonali għal hiliet u t-tagħlim tul il-hajja".

## 5.2 Ir-ritmu tal-hinijiet tax-xoghol u l-mudelli ta' familja

Madwar l-Unjoni Ewropea jeżistu mudelli differenti ta' parteċipazzjoni tan-nisa fis-suq tax-xoghol, li jirriflettu mudelli differenti ta' familja u prattiċi differenti ta' trobbija tat-tfal. Il-mudelli ta' familja għandhom rwol importanti fil-livell ta' kemm jipparteċipaw in-nisa fis-suq tax-xoghol. Anki jekk il-mudell tradizzjonali tar-raġel bhala dak li jaqla' l-hobża ta' kuljum fil-biċċa l-kbira tal-pajjiżi ġie sostitwit jew bil-mudell fejn jahdmu ż-żewġ membri tal-koppja, jew inkella b'mudell modifikat (fejn it-tnejn jahdmu, iżda wiehed minnhom part-time), ir-ritmu tal-hinijiet tax-xoghol wara t-twelid tal-ulied ivarja aktar meta niġu għal-liv tal-familja u l-parteċipazzjoni tal-ommijiet fis-suq tax-xoghol wara l-liv tal-maternità. B'mod partikolari f'dan il-mument meta n-nisa jkun vulnerabbli f'dak li għandu x'jaqsam mal-parteċipazzjoni fis-suq tax-xoghol, id-disponibbiltà ta' indukrar tat-tfal ta' kwalità għolja huwa parti essenzjali mis-sostenn tal-impjeg tagħhom.

Barra mill-indukrar tat-tfal, politiki mfassla tajjeb dwar il-bilanċ bejn ix-xoghol u l-hajja privata fejn jidhol il-liv u arrangamenti tax-xoghol flessibbli għandhom rwol importanti biex titjeb il-parteċipazzjoni tan-nisa fis-suq tax-xoghol. F'dan il-kuntest, fis-26 ta' April 2017, il-Kummissjoni pprezentat proposta għal Direttiva<sup>38</sup> biex il-missirijiet jitheggu jiehdu liv tal-familja, permezz ta' perjodi ddedikati u mhux trasferibbli għal kull ġenitur flimkien ma' livell adegwat ta' kumpens. L-użu kongunt tal-liv tal-ġenituri bejn in-nisa u l-irġiel wera li bil-prova iżid il-parteċipazzjoni tan-nisa fis-suq tax-xoghol. L-arrangamenti flessibbli tax-xoghol għandhom ukoll rwol fl-ghajjnuna lill-haddiema biex jirrikonċiljaw l-impjeg tagħhom ma' dak li hu mitlub minnhom fil-hin privat tagħhom.

## 5.3 Indukrar tat-tfal organizzat privatament jew informali

L-indukrar tat-tfal informali jista' jew jissupplimenta jew inkella jiehu post l-indukrar formali. L-indukrar tat-tfal informali huwa indukrar tat-tfal ipprovdut minn persuni oħra li ma jkunux ill-ġenituri tat-tfal, ġeneralment ikunu qraba bhal nanniet, kif ukoll hbieb, ġirien, persuni li ma jkunux reġistrati biex jindukraw it-tfal, babysitters u l-au pairs. Jista' wkoll jinkludi indukrar organizzat fuq livell privat li jinghata minn persuna professjonali fl-indukrar tat-tfal li tkun ingaġġjata direttament mill-ġenituri, sikwit fid-dar tat-tfal u li ma jkunx reġistrat jew monitorjat mill-awtoritajiet. Skont il-Eurostat<sup>39</sup>, il-kura informali ġie pprovduta lil 30,2 % tat-tfal (taht l-età ta' tliet snin) u 28,7 % tat-tfal bejn it-tliet snin u l-età tal-iskola obbligatorja fl-2016. L-użu ta' indukrar informali u privat huwa għoli, iżda dan tipikament jintuża fuq bażi part-time, li jindika li hafna minnu huwa supplimentari. L-indukrar informali l-aktar li jintuża fin-Netherlands (madwar 60 % għal tfal fiż-żewġ gruppi ta' età), iżda kwazi kollu kemm hu jinghata fuq bażi part-time, u warajhom hemm ir-Rumanija, il-Greċja, is-Slovenja, is-Slovakkja, il-Polonja, Ċipru u l-Portugall, fejn aktar minn 40 % tat-tfal jirċievu indukrar informali jew privat. F'hafna minn dawn il-pajjiżi, huwa taħlita ta' indukrar full-time u part-time fil-każ tal-grupp tal-iżgħar età, hlief f'Ċipru, fejn aktar minn nofs l-indukrar informali u privat mogħti lit-tfal taht it-tliet snin jinghata fuq bażi ta' full-time. Fil-każ ta' tfal fil-grupp tal-ogħla età, jinghata l-aktar fuq bażi part-time. Fil-pajjiżi Nordiċi, l-indukrar informali kwazi ma jintuża xejn.

<sup>38</sup> COM(2017) 252 final, "Inizjattiva ta' Appoġġ għal Bilanċ bejn ix-xoghol u l-hajja privata għall-ġenituri u l-persuni li jindukraw li jahdmu"; disponibbli fuq: <http://ec.europa.eu/social/main.jsp?catId=1311&langId=en>. Ara wkoll il-Proposta għal Direttiva tal-Parlament Ewropew u tal-Kunsill dwar il-bilanċ bejn ix-xoghol u l-hajja privata għall-ġenituri u għall-persuni li jindukraw u li thassar id-Direttiva tal-Kunsill 2010/18/UE, li tinsab hawn: <http://eur-lex.europa.eu/legal-content/EN/TXT/PDF/?uri=CELEX:52017SC0202&from=MT>.

<sup>39</sup> Il-valur varjabbli fl-istharrig tal-Eurostat (2016) UE-SILC "Tipi oħra ta' indukrar" jirreferi għall-arrangamenti diretti bejn min jindokra u l-ġenituri (il-ġenituri spiss ikunu dawk li jimpjegaw u jhallsu direttament lil min jindokra) u għall-indukrar bla hlas (b'xejn jew arrangamenti informali bhal ma hu l-iskambju ta' servizzi). L-indukrar ipprovdut minn dawk li jieħdu hsieb it-tfal 'il barra minn xi struttura bejn il-persuna li tiehu hsieb it-tfal u l-ġenituri (arrangamenti diretti) ġew esklużi mid-definizzjoni ta' "indukrar formali" sabiex jittiehed f'kunsiderazzjoni biss l-indukrar tat-tfal rikonoxxuti bhala li jissodisfa ċerti xejriet tal-kwalità.

Anke jekk il-ġenituri jista' jkun li ma jhossux xi bżonn kbir li jużaw servizzi pubbliċi ta' indukrar tat-tfal meta jkunu jeżistu biżżejjed possibiltajiet ta' indukrar informali u privati, id-dejta ta' hawn fuq tindika li huma qegħdin jikkumpensaw in-nuqqas ta' provvista pubblika permezz ta' arrangamenti ta' indukrar informali u privati u li jista' jkun li fil-fatt teżisti domanda għal forom iżjed formali ta' indukrar<sup>40</sup>.

#### 5.4 Il-qafas ġuridiku għall-ghoti ta' servizzi ta' indukrar

Mod wiehed ta' kif jiġi żgurat forniment adegwat ta' indukrar tat-tfal ta' kwalità għolja, aċċessibbli u bi prezz li jintlaħaq huwa billi jiġi stabbilit intitolament bil-liġi għall-indukrar tat-tfal. Fil-bieċa l-kbira tal-pajjiżi, jeżisti intitolament bil-liġi għall-indukrar tat-tfal meta dawn jilhqnu xi età partikolari. Madankollu, l-età li fiha jidhol fis-seħh dan id-dritt hija differenti fid-diversi pajjiżi tal-Ewropa. L-intervall ta' żmien bejn meta jintemm il-liv tal-familja<sup>41</sup> u meta jibda l-intitolament għall-indukrar tat-tfal, xi kultant imsejjaħ "id-distakk tal-indukrar", hafna drabi jkun problema<sup>42</sup>.

Jeżisti d-dritt għall-indukrar tat-tfal minn età żgħira hafna f'Malta (sa mill-età ta' tliet xhur; l-indukrar huwa bla hlas għall-ġenituri li jaħdmu u għall-istudenti), id-Danimarka u l-Ungerija (sa minn sitt xhur), il-Ġermanja (iżda b'għadd limitat ta' sigħat għall-ġenituri li ma jaħdmux fuq bażi full-time), l-Isvezja u s-Slovenja (minn 12-il xahar) u l-Estonja (sa minn 18-il xahar). Wiehed jista' jikklassifika dan il-provvediment ta' indukrar tat-tfal bħala intitolament komprensiv minn età bikrija.

Fit-tieni grupp ta' pajjiżi, id-dritt għall-indukrar tat-tfal jibda f'età iktar tard, meta t-tfal jibdew il-perjodu ta' skola preobbligatorja. F'termini prattiċi, dan ifisser mill-età ta' sentejn u nofs (2½) fil-Belġju, u ta' tliet snin fil-Finlandja (fuq bażi part-time sakemm il-ġenituri ma jkunux jaħdmu full-time), Franza, l-Irlanda, l-Italja, il-Lussemburgu (part-time), Spanja, is-Slovakkja u r-Renju Unit (part-time, mill-età ta' sentejn (2) għal tfal minn sfond żvantaġġat) u mill-età ta' erba' snin fin-Netherlands.

Fit-tielet grupp, it-tfal huma intitolati għal indukrar mill-età ta' hames snin, normalment sena qabel l-età tal-iskola obbligatorja. Dan huwa l-każ fl-Awstrija (bażi part-time biss), il-Bulgarija, ir-Repubblika Ċeka, il-Greċja u l-Portugall. Fil-Polonja, id-dritt għal indukrar tat-tfal (qabel l-iskola obbligatorja) jibda mill-età ta' sitt snin. Wiehed jista' jikklassifika dan bħala intitolament eżatt qabel l-età tal-iskola obbligatorja.

Fir-raba' grupp ta' Stati Membri - il-Litwanja, il-Latvja u r-Rumanija - ma hemm l-ebda intitolament għal indukrar tat-tfal.

Meta wiehed ihares lejn id-dejta ta' hawn fuq kollha flimkien mal-livell ta' kumpens għal-liv tal-familja, jidher li huwa biss fi grupp żgħir ta' Stati Membri fejn ma hemmx distakk bejn it-tmien tal-liv tal-familja mħallas tajjeb u l-intitolament għal post għall-indukrar tat-tfal (id-Danimarka, il-Finlandja, il-Ġermanja, Malta, is-Slovenja u l-Isvezja). Fi grupp ieħor ta' Stati Membri, jeżisti perjodu ta' żmien bejn il-liv tal-familja aktar estiż, normalment mhux imħallas jew imħallas hażin hafna, u l-indukrar tat-tfal ipprovdut (ir-Repubblika Ċeka, l-Estonja, Franza, l-Ungerija u Spanja). Fil-bqija tal-Istati Membri, hemm distakk ta' żmien bejn il-liv tal-familja u l-intitolament għal-indukrar tat-tfal.

<sup>40</sup> Heejung Chung and Bart Meuleman 2017, European Parent's attitudes towards public childcare provision – the role of current provisions, interests and ideologies, in: European Societies, 19:1, 49-68, DOI: 10.1080/14616696.2016.1235218.

<sup>41</sup> Ir-referenza għal-liv tal-familja jinkludi dak tal-maternità, tal-paternità u tal-ġenituri. Forom oħra ta' liv tal-familja, bħalma hu l-liv tal-indukraturi, mhumiex inkluzi hawn.

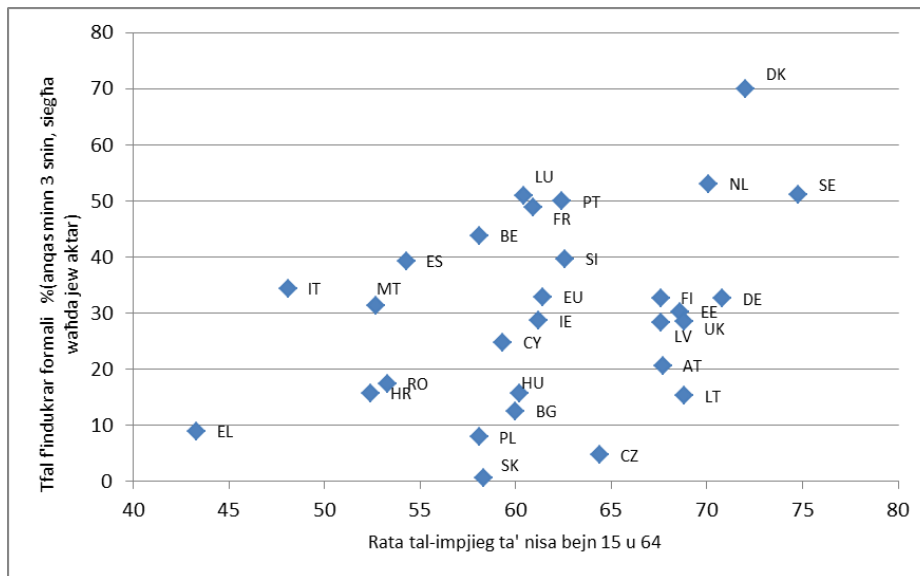
<sup>42</sup> LEAVE network (April 2017), 'Information between Leave and ECEC entitlements', disponibbli hawn: [http://www.leavenetwork.org/fileadmin/Leavenetwork/overviews\\_2017/Relationship\\_between\\_Leave\\_and\\_ECEC\\_-\\_Final.pdf](http://www.leavenetwork.org/fileadmin/Leavenetwork/overviews_2017/Relationship_between_Leave_and_ECEC_-_Final.pdf).

Madankollu, intitolament bil-liġi mhux bilfors jiggarrantixxi post f'xi faċilita tal-indukrar tat-tfal. Dan jispjega għaliex anki fl-Istati Membri fejn jeżisti intitolament bil-liġi, jista' jiġri li l-partecipazzjoni tan-nisa fis-suq tax-xogħol tibqa' baxxa u/jew l-użu ta' indukrar informali u privati jista' jibqa' għoli.

### 5.4 Ir-rata ta' impjeg u l-provvista tal-indukrar

Hemm rabta bejn il-partecipazzjoni fl-impjeg u r-rati tal-indukrar tat-tfal, anke jekk mhux dejjem ikun ċar sa liema punt din ir-rabta tista' tiġi spjegata minn nuqqas ta' domanda jew provvista. Bosta huma r-raġunijiet li jinfluwenzaw jekk it-tfal jippartecipawx fl-indukrar. Madankollu, hemm għadd ta' pajjiżi fejn kemm ir-rati tal-impjeg tan-nisa u kif ukoll ir-rati ta' indukrar tat-tfal fil-każ ta' dawk taht it-tliet snin huma baxxi immens, bħal ma hu l-każ fil-Greċja, il-Kroazja, ir-Rumanija, Malta u l-Italja.

[Grafika Nru 9: Rata ta' impjeg u rati ta' indukrar tat-tfal għat-tfal minn 0 sa 3, %]



Sors: LFS 2016 u EU-SILC 2016

### 5.6. Id-disponibbiltà, il-kost, l-aċċessibbiltà u l-kwalità tas-servizzi ta' indukrar tat-tfal

#### 5.6.1 Disponibbiltà ta' postijiet għall-indukrar tat-tfal

Hemm diversi fatturi li jinfluwenzaw l-użu tas-servizzi formali ta' indukrar tat-tfal f'kontesti lokali differenti. L-istatistika pprovduta mill-Eurostat tagħmilha possibbli li tingħata l-ewwel indikazzjoni dwar jekk il-faċilitajiet preżenti ta' indukrar tat-tfal jissodisfawx id-domanda u biex jiġi identifikat x'jehtieg li jitjeb.

Skont l-Eurostat, 2016, in-nuqqas ta' postijiet disponibbli gie msemmi bhala raġuni ewlenija li minhabba fiha ma jintużax l-indukrar tat-tfal fil-Latvja, il-Finlandja, Franza, l-Estonja, il-Greċja, is-Slovenja, il-Polonja u r-Repubblika Ċeka.

[Tabella 4: Ir-raġunijiet li minhabba fihom ma jintużawx servizzi ta' indukrar formali tat-tfal taht l-età tal-iskola obbligatorja]

	Raġunijiet finanzjarji	Distanza	L-ebda bżonn	M'hemmx post	Finijiet mhux tajba	Kwalità mhux tajba	Oħrajn
EU28	16.2	1.5	67.8	3.9	2.5	0.7	7.4
Il-Belġju	7.9	0.0	81.6	2.1	1.1	0.4	6.9
Il-Bulgarija	6.3	0.3	89.3	2.3	0.3	0.3	1.2
Ir-Rep. Ċeka	6.3	0.5	80.7	4.6	1.1	0.4	6.5
Id-Danimarka	0.7	0.4	93.9	0.4	1.6	0.2	2.9
Il-Ġermanja	4.9	0.2	85.8	3.2	2.5	1.1	2.3
L-Estonja	20.4	2.1	47.9	7.4	0.3	1.2	20.7
L-Irlanda	37.6	2.1	53.0	1.4	0.2	0.1	5.6
Il-Greċja	23.7	2.4	61.3	6.8	3.7	1.9	0.1
Spanja	51.8	1.3	12.3	2.1	3.9	0.2	28.4
Franza	13.6	2.0	61.4	8.7	5.3	0.6	8.5
Il-Kroazja	4.4	0.0	92.3	1.7	0.0	0.0	1.6
L-Italja	22.8	4.4	48.4	3.4	4.2	1.9	14.9
Ċipru	39.9	2.4	53.1	0.7	0.8	2.0	1.1
Il-Latvja	24.8	5.4	39.4	15.6	2.9	2.9	9.0
Il-Litwanja	29.6	9.0	45.1	2.3	0.9	0.4	12.6
Il-Lussemburgu	9.1	1.7	77.7	4.7	1.7	0.9	4.3
L-Ungerija	18.7	1.4	68.3	1.7	2.0	0.7	7.1
Malta	10.6	0.4	45.9	3.5	2.2	0.7	36.6
In-Netherlands	18.5	0.0	69.4	0.7	1.6	0.5	9.2
L-Awstrija	11.7	0.5	75.6	3.9	1.1	1.1	6.1
Il-Polonja	4.6	4.2	73.8	4.7	2.5	1.1	9.1
Il-Portugall	14.2	1.8	75.8	2.5	1.9	0.4	3.4
Ir-Rumanija	30.9	6.7	51.7	2.6	0.3	0.0	7.8
Is-Slovenja	7.7	1.8	77.3	4.7	1.3	0.3	6.8
Is-Slovakkja	29.5	6.2	41.1	3.7	3.4	1.3	14.8
Il-Finlandja	6.6	2.1	69.4	8.6	4.3	0.2	8.8
L-Iżvezja	0.7	0.3	89.1	1.2	1.8	0.1	6.8
Ir-Renju Unit	25.9	0.6	63.5	2.6	1.3	0.4	5.7

Sors: Modulu ad hoc tal-UE-SILC fuq is-servizzi 2016

### 5.6.2 Il-kost tal-indukrar tat-tfal

Kumplessivament, fl-UE28, il-biċċa l-kbira tal-ġenituri jhallsu għall-kura tat-tfal minn 0 sa tliet snin bi prezz massimu jew imnaqqas<sup>43</sup>. F'xi pajjiżi dan huwa anki l-każ sal-età tal-iskola obbligatorja, b'mod partikolari jekk ma jkun hemm l-ebda intitolament għall-indukrar tat-tfal.

Skont l-Organizzazzjoni għall-Kooperazzjoni u l-Iżvilupp Ekonomiku, l-ispiza medja għall-indukrar tat-tfal hija ta' 15 % tad-dhul nett tal-familja għall-pajjiżi tal-OECD. L-ispiza ta' nefqa diretta mill-but tvarja minn 2,7 % fl-Awstrija għal 33,7 % fir-Renju Unit għal familja medja fejn jahdmu t-tnejn u minn 2,9 % fid-Danimarka u 41,6 % fl-Irlanda għal ġenitur wahdu<sup>44</sup>.

Il-gradjent soċjali għandu rwol fil-possibiltajiet li tfal taħt it-tliet snin jipparteċipaw f'centri formali tal-indukrar tat-tfal, kif muri mill-Organizzazzjoni għall-Kooperazzjoni u l-Iżvilupp Ekonomiċi<sup>45</sup>. Fi Franza u l-Irlanda, din l-inugwaljanza hija partikolarment sinifikanti peress li r-rati ta' parteċipazzjoni tat-tfal minn familji bi dhul baxx huma, rispettivament ta' 18 % u 12 %, inqas minn kwart ta' dawk għal tfal minn familji bi dhul għoli (81 % u 57 %).

<sup>43</sup> Stharrig UE-SILC 2016, disponibbli fuq: <https://data.europa.eu/euodp/data/dataset/Zktkst5yjl0Yav1iKET7w>.

<sup>44</sup> OECD (2016), Society at a glance, OECD social indicators.

<sup>45</sup> OECD (2016), Who uses childcare? Informazzjoni ta' sfond dwar l-inugwaljanzi fl-użu tal-edukazzjoni u induktrar formali fl-ewwel snin tat-tfulija fost it-tfal iż-żgħar.



Il-kosti għoljin jaġixxu bhala ostaklu kontra l-użu ta' faċilitajiet għall-indukrar tat-tfal, u dan effettivament jiskoraġġixxu effettivament lill-ġenituri, speċjalment lill-ommijiet, milli jaħdmu. Dan ġie kkonfermat reċentement permezz ta' dejta mill-Eurostat għall-2016 (it-tabella 4 hawn fuq), li turi li l-element tal-kost għandu rwol sinifikanti fid-deċiżjoni li ma jintuzawx il-faċilitajiet tal-indukrar formali tat-tfal f'hafna pajjiżi, b'mod partikolari l-Estonja, l-Irlanda, il-Greċja, Spanja, l-Italja, Ċipru, il-Latvja, il-Litwanja, in-Netherlands, ir-Rumanija, is-Slovakkja u r-Renju Unit.

Jidher li madwar l-UE, 4 % tal-ġenituri għandhom diffikultà kbira biex ikunu jistgħu jhallsu għal servizzi ta' indukrar formali tat-tfal. Dan huwa l-każ speċjalment fl-Ungerija, Ċipru, ir-Rumanija u l-Greċja, fejn il-maġġoranza assoluta għandha diffikultajiet biex tkun tista' thallas għalihom, b'20 % jew aktar ta' ġenituri li għandhom diffikultà kbira. FI-UE, 8 % tal-ġenituri jkollhom diffikultà moderata u 19 % għandhom xi diffikultà biex ihallsu l-ispejjeż għall-indukrar tat-tfal.

**[Tabella 5: Livell ta' diffikultà biex jithallsu s-servizzi ta' indukrar formali tat-tfal, għal tfal taħt l-età tal-iskola obbligatorja, %]**

	Għoli	Moderat	Xi problemi	Pjuttost baxx	Baxx	Baxx ħafna
L-Ungerija	21.6	18.4	30.2	23.0	5.9	0.9
Ċipru	21.2	32.0	26.5	14.5	5.6	0.3
Ir-Rumanija	19.5	19.8	43.8	8.8	4.2	3.9
L-Irlanda	12.5	15.0	28.7	19.9	17.7	6.1
Malta	10.4	12.1	24.5	39.9	7.2	6.0
Il-Greċja	8.7	15.6	70.2	2.7	2.6	0.3
Il-Portugall	8.1	15.7	36.0	27.4	12.2	0.8
Ir-Renju Unit	8.0	8.7	25.7	32.5	13.3	11.8
Is-Slovakkja	6.4	11.7	31.6	38.1	8.9	3.1
Spanja	6.1	16.2	22.0	32.2	21.5	2.0
L-Italja	6.1	8.9	32.4	35.9	16.3	0.3
Il-Kroazja	5.7	6.8	36.5	25.0	24.6	1.4
L-Awstrija	5.1	6.2	18.3	27.1	23.7	19.7
Il-Belġju	4.4	9.9	13.7	20.3	34.0	17.7
EU28	4.2	7.8	19.0	32.7	23.3	13.1
L-Iżvezja	3.9	2.3	7.3	26.5	27.1	32.8
In-Netherlands	3.7	7.2	11.7	21.4	46.8	9.1
Franza	2.9	10.0	19.8	44.4	18.7	4.4
Is-Slovenja	2.5	8.8	25.0	27.9	25.0	10.8
Ir-Rep. Ċeka	2.1	10.5	24.8	33.2	19.7	9.8
Il-Litwanja	2.0	18.8	52.5	22.3	3.3	1.2
Il-Polonja	1.5	8.9	30.4	38.0	18.3	2.9
Il-Ġermanja	1.4	2.5	6.5	33.7	32.0	23.8
Il-Finlandja	1.4	2.9	13.4	30.2	28.4	23.7
Il-Lussemburgu	1.3	7.4	14.5	35.9	29.5	11.4
Il-Bulgarija	1.2	7.8	42.8	32.8	15.0	0.4
Id-Danimarka	0.2	3.6	9.5	27.3	32.6	26.8
L-Estonja	0.0	28.9	15.4	55.7	0.0	0.0
Il-Latvja	0.0	4.8	34.5	33.6	21.4	5.7

Sors: Modulu ad hoc tal-UE-SILC fuq is-servizzi 2016

L-Istati Membri jadottaw approċi differenti sabiex jiġu indirizzati l-ispejjeż tal-indukrar tat-tfal. Xi Stati Membri jipprovdu **livelli minimi ta' indukrar tat-tfal b'xejn**, jew għaż-żewġ grupp ta' età (pereż. Malta) jew inkella għall-grupp mill-età ta' tliet snin sal-età tal-iskola obbligatorja (pereż. il-Ġermanja, ir-Renju Unit). Mill-2017 'l hawn, **Malta** tipprovdi indukrar tat-tfal minghajn hla għal tfal li l-ġenituri tagħhom jahdmu jew li jinsabu fl-edukazzjoni. Il-gvern iħallas l-ispejjeż fi tmiem kull xahar. Il-ġenituri jithallew jibagħtu t-tfal tagħhom f'ċentru tal-indukrar tat-tfal tal-għażla tagħhom, u jibbenefikaw minn indukrar tat-tfal minghajn hla "ekwivalenti għall-ammont ta' sigħat maħduma mill-ġenitur bl-inqas ammont ta' sigħat, b'żieda ta' siegħa minhabba l-ivvjaġġar". Din il-miżura għandha l-għan li tohloq inċentiv biex l-ommijiet jirritornaw għax-xogħol jew jibqgħu f'impjeg formali. Statistika riċenti dwar l-impjeggi diġà qiegħda tindika li l-provvediment ta' indukrar tat-tfal minghajn hla ikabbar il-parteciġazzjoni fis-suq tax-xogħol tal-ommijiet. Jezistu pjanijiet biex l-aċċess għall-indukrar tat-tfal jiġi estiż għall-familji kollha.

**Fl-Irlanda**, fejn l-ispiza ġiet identifikata bhala ostaklu ewlieni, iddahhlet skema ġdida fl-2010, l-hekk imsejha skema għall-indukrar u l-edukazzjoni bikrija tat-tfal (ECCE), li pprovdiet għadd limitat ta' postijiet b'xejn fuq bażi part-time (15-il siegħa b'kollox, jiġifieri hames darbiet, tliet siegħat fil-gimgha) f'ċentri privati tal-indukrar tat-tfal għal tfal mill-età ta' tliet snin u xahrejn (2). Fl-2016, l-offerta ġiet estiża għal tfal mill-età ta' sentejn (2) snin u tmien (8) xhur. Il-ġenituri li jużaw din l-iskema jistgħu jzidu l-għadd ta' sigħat billi jhallsu aktar. Filwaqt li dan l-iżvilupp huwa pass' il quddiem, mhuwiex possibbli li l-familji kollha jkopru l-ispejjeż addizzjonali u dan b'mod partikolari jillimita l-possibbiltajiet ta' familji bi dhul baxx biex jużaw l-iskema.

**Sussidji għall-ġenituri ġodda** (eż. fil-Belġju, fin-Netherlands, fir-Renju Unit), u **tnaqqis fit-taxxi għal familji** (eż. fil-Belġju, fir-Repubblika Ċeka, fil-Ġermanja, fi Franza, fin-Netherlands) huma miżuri addizzjonali biex jindirizzaw l-ispejjeż tal-kura tat-tfal. Fil-**Ġermanja**, it-tariffi jvarjaw skont il-fornitur, iżda huma relatati mad-dhul. Il-familji bi dhul baxx jistgħu japplikaw għal tnaqqis u jistgħu jkunu intitolati għal indukrar tat-tfal minghajn hla. Il-familji kollha jistgħu jagħmlu użu minn konċessjonijiet fiskali, taħt il-forma ta' tnaqqis fit-taxxa jew eżenzjoni għal ċertu ammont ta' spejjeż marbutin mal-indukrar.

Pereżempju, fil-Belġju, il-Ġermanja, Franza, in-Netherlands, l-Iżvezja u s-Slovakkja, peremzz ta' approċ ikkombinat ta' **sistema ta' tariffi għall-indukrar marbuta ma' eżami tal-mezzi iwassal biex familji bi dhul baxx** iħallsu ftit hafna għall-użu tas-servizzi ta' indukrar tat-tfal, filwaqt li l-ispiza għandha wkoll "**limitu massimu**" fil-każ tal-familji l-oħra kollha. F'diversi Stati Membri tal-UE, l-infrastruttura privata tal-indukrar tat-tfal tfal hija wkoll issussidjata pubblikament. Fl-**Isvezja**, pereżempju, l-Att dwar l-Edukazzjoni jistipula li t-tariffi għall-indukrar tat-tfal għandhom ikunu "raġjonevoli". Kull tifel u tifla mill-età ta' tliet snin għandu/ha d-dritt għal 525 siegħa ta' indukrar minghajn hla. Il-muniċipalitajiet kollha japplikaw ukoll sistema ta' tariffi massimi, b'limitu massimu għal kull familja. Il-faċilitajiet għall-indukrar tat-tfal huma intitolati għal għotja mill-gvern bhala kumpens għat-telf ta' dhul, u biex jiġu żgurati servizzi ta' indukrar ta' kwalità għolja.

Ġabra oħra ta' miżuri tiffoka fuq il-htigijiet speċifiċi tat-tfal minn familji bi dhul baxx jew familji kbar, bħal ma huma ikliet b'xejn jew imrahhsa fl-iskejjel tan-nuna u fil-kindergartens, pereżempju fl-**Ungerija**, jew iffinazzjar għal ikliet bnini għal tfal foqra fil-**Belġju**.

Xi Stati Membri, bħal pereżempju fir-Repubblika Ċeka, il-Ġermanja, Franza, il-Portugall, is-Slovakkja, żviluppaw programmi mmirati biex jghinu lil gruppi soċjalment żvantaġġati jkollhom aċċess għal servizzi ta' indukrar tat-tfal. Fis-**Slovakkja**, il-miżuri ffukaw fuq tfal minn familji bi dhul baxx li jkunu eżenti milli jhallsu, u l-faċilitajiet għall-indukrar tat-tfal jahdmu ma' ċentri tal-komunità biex jiżviluppaw programmi ta' sensibilizzazzjoni speċifiċi għal komunitajiet marginalizzati.

Fi Stati Membri oħrajn, bħal fil-Belġju, il-Finlandja, l-Iżvezja u d-Danimarka, l-attenzjoni tinghata fuq l-aċċess universali. Fil-**Finlandja**, pereżempju, hemm il-prinċipju tal-universalità fil-każ ta' servizzi sussidjati, fejn il-municipalitajiet iridu jipprovdu post għat-tfal kollha tal-età ta' qabel l-iskola obbligatorja, kemm jekk il-ġenituri tagħhom jaħdmu kif ukoll jekk le. Dawn is-servizzi għandhom ukoll jakkomodaw ritmi ta' hinijiet tax-xogħol tal-ġenituri li ma jkunux tipiċi. Proġett kofinanzjat mill-Fond Soċjali Ewropew jiffoka fuq is-servizzi tal-indukrar tat-tfal għal tfal li l-ġenituri tagħhom jaħdmu x-xiftijiet ta' bil-lejl.

Ir-Rakkomandazzjoni tal-Kummissjoni tal-2013 dwar "L-investment fit-tfal: niksru ċ-ċiklu tal-iżvantaġġ" turi li l-provvista ta' servizzi ta' indukrar tat-tfal ta' kwalità għolja bi prezz raġonevoli tista' titqies bħala eżempju tajjeb ta' strateġija ta' investment soċjali li jgawdi minnha kulhadd, peress li ssahhaħ l-iżvilupp tat-tfal filwaqt li tippermetti li l-ġenituri jagħmel xogħol bi hlas. Fil-biċċa l-kbira tal-każijiet, id-dhul akbar mit-taxxa (tul il-ħajja) iġġenerat miż-żieda tal-partecipazzjoni tal-ġenituri fis-suq tax-xogħol ikun biżżejjed biex ikopri l-ispiza tas-servizzi tal-indukrar tat-tfal. Jekk ma jkunx hemm disponibbli indukrar tat-tfal ta' kwalità għolja bi prezz raġonevoli, l-ispejjeż ta' servizzi formali ta' indukrar għal żewġ itfal jistgħu, f'xi pajjiżi, jammontaw għal aktar minn wiehed minn hamsa tad-dhul disponibbli ta' koppja bi dhul baxx. F'April 2017, bħala parti mill-Pakkett dwar il-Pilastru Soċjali, il-Kummissjoni<sup>46</sup> tenniet l-importanza li titkompla l-hidma fuq din il-kwistjoni.

Xi drabi jittieħdu inizjattivi lokali għall-benefiċċju ta' gruppi speċifiċi bi żvantaġġi soċjali. Hemm grupp ta' bliet li adottaw strateġija biex jindirizzaw il-ħtiġijiet partikolari tagħhom. L-NGO Eurocities ġabret eżempji ta' Prattika tajba li jistgħu jintużaw bħala ispirazzjoni. Wiehed minn dawn l-eżempji huwa tal-belt ta' **Nantes**, fi **Franza**, li haddnet kuncett tal-provvista ta' servizzi integrati tal-indukrar tat-tfal, partikolarment biex jitkisser iċ-ċiklu tal-iżvantaġġ. Fl-ifqar naħat tal-belt jiġu stabbiliti servizzi tal-indukrar tat-tfal, bi skopijiet multipli, li joffru sensiela ta' servizzi ta' indukrar tat-tfal. Biswit l-indukrar regolari jew flessibbli tat-tfal ikun hemm ukoll indukrar tat-tfal ta' "emergenza", disponibbli għal ġenituri li jkollhom jattendu għal xi intervista għax-xogħol, pereżempju.

Xi Stati Membri dahhlu wkoll inċentivi fiskali lill-intrapriżi, marbuta mal-forniment ta' servizzi ta' indukrar tat-tfal għall-impjegati tagħhom. L-**Awstrija** tippermetti tnaqqis mid-dhul taxxabli għall-kumpaniji meta dawn jew jipprovdu servizzi ta' indukrar tat-tfal internament jew inkella meta jagħtu benefiċċji lill-impjegati fil-forma ta' servizzi tal-indukrar<sup>47</sup>; **Franza, il-Ġermanja u l-Polonja** jsegwu approċċ simili. L-Italja dan l-aħħar dahhlet tibdil fit-tassazzjoni tal-bonusijiet tal-produttività fl-2017 li issa jistgħu jiġu kkonvertiti fil-forma ta' miżuri ta' benesseri mill-kumpaniji lill-impjegati tagħhom<sup>48</sup>. Fi **Franza** u fir-**Renju Unit**, min ihaddem jista' jipprovdi lill-impjegati tagħhom rispettivament b'vawċers ta' servizz universali" (CESU) u vawċers għall-indukrar tat-tfal, li jkunu jistgħu jintużaw bħala pagament għal indukrar tat-tfal ibbażat id-dar<sup>49</sup>. Fil-**Finlandja**, inċentivi oħra ta' kumpens għall-ispejjeż ta' min ihaddem marbuta mal-bilanċ bejn ix-xogħol u l-ħajja privata huma bbażati fuq sistema ta' sigurtà soċjali bbażata fuq l-assigurazzjoni; barra minn hekk, jekk min ihaddem jorganizza indukrar temporanju tat-tfal meta haddiema ikollu xi wild ma jiflahx, il-benefiċċju li jiehu l-impjegat ma jitqiesx bħala dhul taxxabli (il-perjodu massimu ta' benefiċċju għall-kura tat-tfal hieles mit-taxxa huwa ta' erbat ijiem ta' mard).

<sup>46</sup> Dokument ta' Hidma tal-Persunal tal-Kummissjoni. Dokument li jikkundsira r-riżultati tar-Rakkomandazzjoni tal-2013 dwar "L-Investment fit-Tfal: niksru ċ-ċiklu tal-iżvantaġġ, SWD(2017), 258 finali.

<sup>47</sup> Benefiċċji lill-impjegati sa EUR 1 000 għal kull tifel u tifla kull tifel u tifa kull għall-indukrar tat-tfal ma humiex taxxabli u lanqas ma jithallsu fuqhom il-kontribuzzjonijiet tas-sigurtà soċjali.

<sup>48</sup> F'dan il-każ hemm limitu massimu għall-ammont tal-investment eliġibbli (peress li dan hu marbut mal-bonus tal-produttività).

<sup>49</sup> Fir-Renju Unit, l-iskema taċ-Childcare Voucher tipprovdi opportunità għal min ihaddem biex joffri indukrar tat-tfal (inkluzi vawċers li jitpattew bi tnaqqis fil-paga tal-haddiema – proċess magħruf bħala "sagrifiċċju tas-salarju"). Dan jista' jaffettwa l-ammont ta' krediti tat-taxxa li impjegat ikun jista' jirċievi.

### 5.6.3 L-aċċessibbiltà tal-indukrar tat-tfal

L-aċċess għall-indukrar tat-tfal ma jiddependix biss fuq l-eżistenza ta' strutturi formali, iżda wkoll fuq il-karatteristiċi speċifiċi tas-servizzi, bħalma huma l-hinijiet tal-ftuħ, il-post, u lingwi mitkellma, kif ukoll l-aċċess għat-trasport. It-Tabella 4 tindika li **d-distanza** lejn il-faċilità tal-indukrar tat-tfal u **l-hinijiet tal-ftuħ** huma anqas sinifikanti milli l-ispiza u d-disponibbiltà tal-postijiet bhala raġunijiet li minhabba fihom ma jużawx is-servizzi formali għall-indukrar tat-tfal. Filwaqt li 15-il pajjiż jinsabu 'il fuq mill-medja tal-UE ta' 1,5 % fir-rigward tad-distanza lejn il-faċilità għall-indukrar tat-tfal, il-Litwanja (9 %), ir-Rumanija (6.7 %) u s-Slovakkja (6.2 %) għandhom l-ogħla rati. Fil-**Portugall**, il-Fondi Strutturali u ta' Investiment Ewropej kienu pjuttost strumentali biex, matul dawn l-aħħar 15-il sena, setgħet tiġi estiża lejn żoni rurali l-infrastruttura mtejba ta' indukrar tat-tfal, bir-riżultat madankollu, bħal ma ġara f'ħafna pajjiżi, li jeżisti nuqqas f'żoni urbani.

Anki l-hinijiet tal-ftuħ tal-faċilitajiet għall-indukrar tat-tfal ma jissodisfawx għal kollox il-htigijiet ta' indukrar tat-tfal. Filwaqt li seba' pajjiżi jinsabu 'il fuq mill-medja tal-UE ta' 2,5 %, ir-rati huma partikolarment għolja fi Franza (5,3 %), il-Finlandja (4,3 %), l-Italja (4,2 %) u Spanja (3,9 %).

Ir-rapport ta' Eurofound "Early Childhood Care: Accessibility and Quality of Service"<sup>50</sup> juri li d-diversi inizjattivi jistgħu jkunu ta' għajjnuna fl-integrazzjoni ta' **tfal bi bżonnijiet speċjali** f'faċilitajiet ta' indukrar tat-tfal. Il-kwalità tal-indukrar tat-tfal tiddependi fuq rikonossiment politiku u l-iffinanzjar sostenibbli u suffiċjenti ta' miżuri inkluzivi bħalma huma s-sjieda u l-impenn tal-edukaturi u r-rieda tagħhom daqskemm fuq l-appoġġ amministrattiv biex kontinwament jiġi segwit taħriġ dwar metodi inkluzivi. It-tagħlim inkluziv u ambjent inkluziv jistrieħu wkoll fuq il-komunikazzjoni u l-kooperazzjoni bejn l-awtoritajiet lokali u l-faċilitajiet tal-indukrar tat-tfal kif ukoll bejn il-ġenituri u l-edukaturi. Barra mill-finanzjament nazzjonali, il-FSE jipprovdi appoġġ finanzjarju għal proġetti inkluzivi f'faċilitajiet ta' indukrar tat-tfal. Fil-**Polonja**, proġett kofinanzjat mill-FSE, imsejjah "tfal żgħar" kienet disponibbli biex jiġi żviluppat indukrar formali għal tfal taħt l-età ta' tliet snin. Il-proġett jiehu f'kunsiderazzjoni l-htigijiet speċifiċi ta' tfal b'dizabilità.

### 5.6.4 Miżuri biex tiżdied il-kwalità

Nuqqas fil-kwalità tas-servizzi ta' indukrar tat-tfal jista' ikun ta' ostakolu għall-ġenituri u jkollu impatt negattiv fuq l-użu ta' dawk is-servizzi. Il-kwalità tas-servizzi tiddependi fuq in-numru ta' tfal fil-faċilitajiet, il-livell ta' professjonalità tal-ġhalliema u tal-programm ta' tagħlim, kif ukoll fuq l-istandards ta' kwalità tal-bini, bħal ma huma l-ambjent fiżiku, u l-iġjene. Qafas ta' kwalità żviluppat tajjeb jista' jinkludi miżuri bħall-użu ta' sistema ta' reġistrazzjoni u spezzjoni għall-fornituri reġistrati kollha tas-servizzi ta' indukrar tat-tfal, miżuri li jtejbu l-professjonalizzazzjoni u t-tagħlim tul il-hajja tal-persunal, miżuri li jagħmluha aktar attraenti li wiehed jaħdem fis-settur tal-indukrar tat-tfal, pereżempju billi jiġu pprovduti kundizzjonijiet tajbin tax-xogħol.

F'Mejju 2018, fil-proposta tagħha għal Rakkomandazzjoni tal-Kunsill dwar Edukazzjoni u Indukrar Bikrija ta' Kwalità Għolja, il-Kummissjoni pprezentat qafas ta' kwalità komprensiv għal sistemi ta' edukazzjoni u indukrar bikrija (ECEC)<sup>51</sup>, ibbażat fuq hames prinċipji. L-aċċess u prezz raġjonevoli għall-familji kollha; kwalifika u żvilupp kontinwu tal-forza tax-xogħol; żvilupp tal-kurrikulu b'valuri olistiċi għat-tagħlim b'mod parteċipattiv mat-tfal u l-ġenituri; monitoraġġ u evalwazzjoni tal-edukazzjoni bikrija tat-tfal u tas-servizzi u faċilitajiet tal-indukrar; kif ukoll dwar il-governanza u l-finanzjament. Dan il-qafas ġie żviluppat bl-għajjn ta' esperti fl-edukazzjoni minn għadd ta' Stati

<sup>50</sup> Eurofound (2015), Early Childhood Care: Accessibility and Quality of Services, disponibbli hawn:

<https://www.eurofound.europa.eu/publications/report/2015/social-policies/early-childhood-care-accessibility-and-quality-of-services>.

<sup>51</sup> Proposta għal Rakkomandazzjoni tal-Kunsill dwar Sistemi ta' Edukazzjoni u Indukrar Bikrija ta' Kwalità Għolja (ECEC) u d-dokument ta' hidma tal-persunal li jakkompanjah.

Membri. L-ghan tal-qafas ta' kwalità huwa dak li jissahhu l-facilitajiet ta' indukrar tat-tfal u dawk preskolari, sabiex tiġi żgurata edukazzjoni u servizzi ta' indukrar ta' kwalità għolja, kif ukoll l-inkluzjoni ta' tfal minn sfondi żvantaġġati u ta' tfal bi bżonnijiet speċjali. Għandu wkoll l-ghan li tiżdied il-fiduċja fil-facilitajiet tal-indukrar tat-tfal, sabiex jiġu garantiti lin-nisa opportunitajiet reali li jidhlu jew jibqgħu fis-suq tax-xogħol meta jkollhom it-tfal.

## **6. Konkluzjonijiet: Biex jintlahqu l-miri ta' Barċellona - pedament għall-partecipazzjoni tan-nisa fis-suq tax-xogħol, u bilanċ aħjar bejn ix-xogħol u l-hajja privata tal-ġenituri li jaħdmu**

L-objettivi ta' Barċellona, adottati mill-Kunsill Ewropew fl-2002, għadhom ta' importanza kruċjali fl-2018. Il-miri fejn jidhlu l-impjiegi għadhom ma ntlahqux fil-każ tan-nisa u għadu jeżisti distakk konsiderevoli bejn ir-rati ta' impjieg tal-irġiel u tan-nisa. Hemm ħafna x'juri li dan huwa l-aktar dovut għar-responsabbiltajiet ta' indukrar. L-objettivi ta' Barċellona għadhom rilevanti ħafna għall-promozzjoni tal-ugwaljanza bejn is-sessi u jiffurmaw parti importanti tal-istrateġija Ewropa 2020 għal tkabbir intelligenti, inkluziv u sostenibbli bil-ħsieb li titjeb il-partecipazzjoni tan-nisa fid-dinja tax-xogħol. L-indukrar tat-tfal huwa element kruċjali biex jintlahaq bilanċ bejn ix-xogħol u l-hajja tal-familja tal-ġenituri li jaħdmu taħt il-Pilastru Ewropew tad-Drittijiet Soċjali. L-indikaturi dwar ir-rati tal-indukrar tat-tfal huma mmonitorjat fis-Semestru Ewropew u inkluzi fit-tabella ta' valutazzjoni soċjali. Fejn relevanti, il-finanzjament mill-Fondi Strutturali u ta' Investiment Ewropej huwa mmirat biex jindirizza nuqqasijiet fl-Istati Membri.

Il-mira ta' Barċellona b'mod kumplessiv intlahqet fil-każ ta' tfal taħt l-età ta' tliet snin għall-UE-28, peress li 32,9 % tat-tfal taħt l-età ta' tliet snin jipparteċipaw fil-kura tat-tfal. Madankollu, din il-medja globali taħbi differenzi sinifikanti bejn l-Istati Membri. Filwaqt li sar progress konsiderevoli f'pajjiżi bħal Malta, ir-Rumanija, l-Estonja, l-Italja, il-Ġermanja u l-Irlanda, ir-rata ta' indukrar tat-tfal f'uhud minn dawk li jinsabu minn ta' quddiem tinfluwenza ħafna r-rizultat kumplessiv għall-UE. Tabilhaqq, erba' Stati Membri jaqbu l-50 %: Id-Danimarka, in-Netherlands, l-Iżvezja u l-Lussemburgu. Fuq in-naha l-oħra tal-miżien hemm rati preokkupanti ta' anqas minn 10 % fil-Greċja, il-Polonja, ir-Repubblika Ċeka u s-Slovakkja.

Il-mira ta' Barċellona sa issa għadha ma ntlahqitx fil-każ ta' tfal li għandhom minn tliet snin sal-età tal-iskola obbligatorja. Madankollu, ir-rata miexja 'l quddiem: din żdiedet minn 83 % fl-2011 għal 86,3 % bħala medja fl-UE. Grupp ta' Stati Membri huma prekursori u jilhqum mira ta' aktar minn 95 %, jiġifieri, il-Belġju, l-Iżvezja, id-Danimarka u Spanja. Sar progress konsiderevoli fir-Rumanija, il-Polonja, Malta, il-Lussemburgu, l-Ungerija, l-Irlanda, il-Portugall, Spanja, il-Latvja u l-Litwanja. L-aktar rati baxxi, jiġifieri anqas minn 65 %, jinsabu fil-Polonja, ir-Rumanija, il-Greċja u l-Kroazja li għadhom lura b'mod konsiderevoli.

Hemm diversi fatturi li jinfluwenzaw id-disponibbiltà u l-użu ta' facilitajiet ta' indukrar tat-tfal. Wieheh mill-ewwel elementi ta' importanza huwa l-intitolament bil-liġi għal servizzi ta' indukrar, li jeżisti fil-biċċa l-kbira tal-Istati Membri, iżda l-età ta' meta dan id-dritt jibda jgħodd ivarja ħafna (jibda minn tmiem il-liv tal-maternità tal-omm, sa mhux qabel l-età ta' sentejn u nofs (2,5) jew tliet snin, jew saħansitra qabel ma t-tfal jilhqum l-età tal-iskola obbligatorja). L-eżistenza ta' intitolament bil-liġi madankollu mhuwiex neċessarjament garanzija sħiħa li l-Istati Membri jipprovdu servizzi ta' indukrar formali.

Barra minn intitolament bil-liġi, id-disponibbiltà, il-prezz raġonevoli u l-kwalità għolja tas-servizzi tal-indukrar tat-tfal jinfluwenzaw ħafna kemm ikun hemm użu mis-servizzi ta' indukrar tat-tfal mill-ġenituri. L-ispejjeż ivarjaw ħafna bejn l-Istati Membri u f'xi Stati Membri jistgħu jkunu projbittivi, bħal fl-Irlanda. Spejjeż projbittivi ma jaffettwawx biss tal-partecipazzjoni tan-nisa fis-suq tax-xogħol,

izda wkoll jaffettwaw b'mod sproporzjonat lit-tfal li ġejjin minn familji bi dhul baxx. Barra minn hekk, l-adattabbiltà ta' servizzi għall-ħtiġijiet tal-ġenituri, inkluża d-distanza sal-facilitajiet tal-indukrar tat-tfal u l-hinijiet tal-ftuh adattati għal ħtiġijiet tat-ritmi tal-hinijiet tax-xogħol, għandhom rwol importanti.

Barra minn dan, kura ta' kwalità għolja għandha tinkludi għanijiet u valuri pedagogiċi kif ukoll professjonalizmu u żvilupp kontinwu tal-persunal inkarigat mill-indukrar tat-tfal. Il-monitoraġġ u l-evalwazzjoni ta' dawn l-elementi huma kruċjali; dawn l-elementi huma indirizzati fil-proposta tal-Kummissjoni għal Rakkomandazzjoni tal-Kunsill dwar Sistemi ta' Kwalità Għolja ta' Edukazzjoni u Indukrar Bikri tat-Tfal. .

Il-Kummissjoni se tkompli żżomm għajnejha fuq is-sitwazzjoni fir-rigward tal-indukrar tat-tfal fis-Semestru Ewropew, b'mod partikolari fil-każ ta' dawk l-Istati Membri li għadhom lura. Hija ser tkompli tidentifika l-problemi speċifiċi fir-rigward tad-disponibbiltà, il-prezz raġjonevoli u l-kwalità għolja f'kull wieħed mill-Istati Membri. Hija ser tkompli tippromwovi l-użu ta' finanzjament Ewropew biex jgħin lill-Istati Membri jindirizzaw xi whud mill-isfidi.

Barra minn hekk, issa li l-ewwel fost il-miri ta' Barċellona b'mod ġenerali ntlahqet, u qiegħed isir progress tajjeb dwar it-tieni mira, u li l-Mira għall-Edukazzjoni 2020 b'mod ġenerali ntlahqet, jista' jkun li wasal iż-żmien li jiġi kkunsidrat rieżami ta' dawn il-miri wara konsultazzjoni ma' l-Istati Membri. Tali rieżami, jekk isir, ikun ta' kontribut għall-isforzi tal-Unjoni Ewropea biex jitrawwem tkabbir intelligenti, inklussiv u sostenibbli; b'mod partikolari dan jikkontribwixxi biex tkun tista' tintlaħaq il-mira tal-Ewropa 2020 ta' rata ta' impjegi ta' 75 % u l-holqien ta' ekonomija kompetittiva u dinamika msejsa fuq l-għarfien u fuq livell għoli ta' edukazzjoni nazzjonali u taħriġ. Dan jirrikjedi l-indirizzar tal-impatt fuq l-impjegi ta' meta n-nisa jkollhom it-tfal, il-ħtieġa ta' bilanċ bejn ix-xogħol u l-hajja privata għal ġenituri li jaħdmu, it-tishih tal-facilitajiet eżistenti għall-indukrar tat-tfal u billi tiżdied id-disponibbiltà ta' servizzi bi prezz raġjonevoli u ta' kwalità għolja b'mod ġenerali.