

MT

MT

MT



IL-KUMMISSJONI EWROPEA

Brussel 10.11.2010
KUMM(2010) 655 finali

**RAPPORT MILL-KUMMISSJONI
LILL-PARLAMENT EWROPEW, LILL-KUNSILL U LILL-KUMITAT
EKONOMIKU U SOĊJALI EWROPEW**

**Monitoraġġ tal-emissjonijiet ta' CO₂ mill-karozzi ġodda tal-passiġġieri fl-UE:
dejta għas-sena 2009**

**RAPPORT MILL-KUMMISSJONI
LILL-PARLAMENT EWROPEW, LILL-KUNSILL U LILL-KUMITAT
EKONOMIKU U SOĊJALI EWROPEW**

**Monitoraġġ tal-emissjonijiet ta' CO₂ mill-karozzi ġodda tal-passiġġieri fl-UE:
dejta ghas-sena 2009**

1. INTRODUZZJONI

Skont l-Artikolu 9 tad-Deciżjoni (KE) 1753/2000¹, il-Kummissjoni għandha tissottometti rapporti annwali bbażati fuq id-dejta tal-monitoraġġ sottomessa mill-Istati Membri lill-Parlament Ewropew u lill-Kunsill. Dan ir-Rapport jikkonċerna d-dejta ta' monitoraġġ ghas-sena 2009.

Mill-2010, il-monitoraġġ u r-rapportar skont ir-Regolament (KE) Nru 443/2009² għandhom jieħdu post ir-rapportar ibbażat fuq id-Deciżjoni (KE) 1753/2000 minhabba li dik id-Deciżjoni hija revokata bir-Regolament.

2. TENDENZI LI JIKKONĊERNAW IL-KAROZZI ĠODDA TAL-PASSIĠĠIERI

2.1. Kwalità tad-dejta u l-ipproċessar

L-Istati Membri kollha bagħtu d-dejta għall-2009 fir-rigward tar-reġistrazzjonijiet ta' vetturi tal-passiġġieri ġodda. Għal għadd ta' Stati Membri, kien neċessarju li d-dejta terġa' tiġi pproċessata manwalment minhabba l-użu ta' tipi ta' fjuwil oħrajn għajr dawk li kien sar ftehim dwarhom, l-immanigġar ta' vetturi mhux magħrufa, l-applikazzjoni tal-fattur ta' korrezzjoni u dejta oħra dubjuża. Dawn il-kwistjonijiet kienu indirizzati waqt il-proċess tal-evalwazzjoni tad-dejta u ssolvew b'suċċess mingħajr telf sinifikanti ta' dejta. Wiehed għandu joqgħod attent meta janalizza s-serje ta' żmien billi mhux l-Istati Membri kollha tal-UE huma inkluzi għas-snin kollha, kif jidher mit-tabelli fit-taqsim 3. Filwaqt li qiegħed isir l-ikbar sforz possibbli biex tkun ipprezentata serje konsistenti, jista' jkun li jsehħu xi tibdiliet fit-tendenzi minhabba titjib fil-metodoloġija u fl-immonitorjar.

Meta mqabbla mar-rapporti li saru fis-snin ta' qabel, id-dejta aggregata f'dan ir-rapport tirreferi għall-fjuwils kollha (qabel kienu ġew irrappurtati biss figuri fir-rigward tal-petrol u d-dizil), u f'kuntrast mar-rapporti li saru qabel, il-figuri tal-emissjonijiet ta' CO₂ mhumiex ikkoreġuti b'0.7%. Din il-korrezzjoni ta' 0.7% ġiet applikata waqt il-valutazzjoni tal-progress li sar mill-assoċjazzjonijiet tal-manifattura ACEA, JAMA u KAMA, sabiex tkun ikkumpensata bidla fil-proċedura ta' ttestjar li saret wara li saru l-impenji volontarji tagħhom³. Dawn l-impenji issa ġew sostitwiti bil-miri speċifikati fir-Regolament (KE) 443/2009. Għal

¹ Deciżjoni (KE) 1753/2000 tal-Parlament Ewropew u tal-Kunsill li tistabbilixxi skema biex timmonitorja il-medja tal-emissjonijiet speċifiċi ta' CO₂ minn karozzi tal-passiġġieri ġodda, ĠU L 202, 10.8.2000.

² Regolament (KE) 443/2009 tal-Parlament Ewropew u tal-Kunsill tat-23 ta' April 2009 li jistabbilixxi standards ta' rendiment għall-emissjonijiet minn karozzi ġodda tal-passiġġieri, ĠU L 140, 5.6.2009

³ Iktar informazzjoni relatata mal-korrezzjoni ta' 0.7% tinstab f'COM(2002) 693 finali and COM(2004) 78 finali.

ragunijiet ta' kontinwità mar-rapporti preċedenti, id-dejta skont kull assoċjazzjoni tal-manifatturi tal-vetturi sejra tkompli tiġi pprezentata.

Dejta għall-vetturi li jużaw fjuwil alternattiv (AFV - alternative fuel vehicles) hija inkluzi għat-tieni darba fir-rapport tal-monitoraġġ minhabba s-sehem tagħhom fis-suq li dejjem qiegħed jikber u l-kwalità mtejjba tad-dejta. Din tinkludi vetturi rrapportati fil-kategoriji tal-fjuwil li ġejjin: Liquefied Petroleum Gas (LPG), Gass Naturali (NG – Natural Gas), elettriku, idroġenu, fjuwil doppju, petrol-bioetanol, petrol-LPG, petrol-NG kif ukoll vetturi rrapportati fil-kategorija Ohrajn.

2.2. Medja tal-emissjonijiet ta' CO₂ minn karożzi ġodda tal-passiġġieri

Il-medja tal-emissjonijiet speċifiċi ta' CO₂ fis-sena 2009 mill-karożzi ġodda tal-passiġġieri rreġistrati fl-Unjoni Ewropea kienet ta' 145.7 gCO₂/km. Dan jirrappreżenta tnaqqis ta' 5.1%, jew 7.9 gCO₂/km, mis-sena ta' qabel (153.6 gCO₂/km fis-sena 2008), li huwa l-ikbar tnaqqis relattiv f'emissjonijiet speċifiċi minn meta bdiet topera l-iskema tal-monitoraġġ. Parti minn dan it-tnaqqis seta' kien dovut għall-kriżi finanzjarja u ekonomika kif ukoll minhabba l-mod kif inhuma mfasslin l-iskemi ta' skrappjar li ġew implimentati f'bosta Stati Membri. Id-dejta tindika wkoll li kien hemm tnaqqis fid-daqs tal-flotta tal-karożzi, peress li s-saħħa medja tal-magni, il-massa tal-vettura kif ukoll il-kapaċità tal-magna naqsu xi ftit fis-sena 2009. Fis-sena 2009, il-vetturi li jaħdmu bid-dizil tjebeu bi kważi 6 grammi, il-vetturi li jaħdmu bil-petrol tjebeu bi kważi 9 grammi u l-vetturi li jaħdmu b'AFV bi ftit iktar minn 11-il gramma. Id-differenza bejn il-vetturi ġodda li jaħdmu bid-dizil u dawk li jaħdmu bil-petrol naqset għal madwar 2.3 grammi. Ta' min wiehed jinnota li 10 snin ilu kien hemm iktar minn 17-il gramma differenza bejn karożzi ġodda li jaħdmu bil-gasolina u dawk li jaħdmu bid-dizil.

Fis-sena 2009, il-proporzjon ta' karożzi ġodda li jaħdmu bil-petrol qabeż dak tal-vetturi li jaħdmu bid-dizil. Fis-sena 2009, is-sehem ta' AFV żdied b'mod sinifikanti. Dan kien dovut l-aktar għaž-żieda ta' vetturi li jaħdmu bil-petrol-LPG rreġistrati fl-Italja, li jammonta għal 92.8% tal-karożzi ġodda tal-passiġġieri kollha li jaħdmu bil-petrol-LPG rreġistrati fl-UE27.

Tabella 1: Emissjonijiet medji ta' CO₂ minn karożzi ġodda tal-passiġġieri skont il-fjuwil (UE27)

| gCO ₂ /km | 2000 | 2001 | 2002 | 2003 | 2004 | 2005 | 2006 | 2007 | 2008 | 2009 |
|----------------------|-------|-------|-------|-------|-------|-------|-------|-------|-------|-------|
| Il-fjuwils kollha | 172.2 | 169.7 | 167.2 | 165.5 | 163.4 | 162.4 | 161.3 | 158.7 | 153.6 | 145.7 |
| Petrol | 177.4 | 175.3 | 173.5 | 171.7 | 170.0 | 168.1 | 164.9 | 161.6 | 156.6 | 147.6 |
| Dizil | 160.3 | 159.7 | 158.1 | 157.7 | 156.2 | 156.5 | 157.9 | 156.3 | 151.2 | 145.3 |
| AFV | 208.0 | 207.4 | 179.2 | 164.7 | 147.9 | 149.4 | 151.1 | 140.0 | 137.0 | 125.8 |

Tabella 2: Is-sehem tat-tip ta' fjuwil f'karożzi ġodda tal-passiġġieri (UE27)

| % | 2000 | 2001 | 2002 | 2003 | 2004 | 2005 | 2006 | 2007 | 2008 | 2009 |
|-------|------|------|------|------|------|------|------|------|------|------|
| Dizil | 31.0 | 35.9 | 40.7 | 44.4 | 47.9 | 49.1 | 50.3 | 51.9 | 51.3 | 45.1 |

| | | | | | | | | | | |
|---------------|------|------|------|------|------|------|------|------|------|------|
| Petrol | 68.9 | 64.0 | 59.2 | 55.5 | 51.9 | 50.7 | 49.4 | 47.3 | 47.4 | 51.1 |
| Petrol-LPG | 0.00 | 0.01 | 0.04 | 0.01 | 0.02 | 0.08 | 0.23 | 0.59 | 1.14 | 3.61 |
| Ohrajn AFV | 0.11 | 0.10 | 0.09 | 0.10 | 0.14 | 0.17 | 0.10 | 0.14 | 0.16 | 0.14 |

Ċart 1: Evoluzzjoni tal-emissjonijiet ta' CO₂ minn karożzi ġodda tal-passiġġieri skont il-fjuwil (UE27)

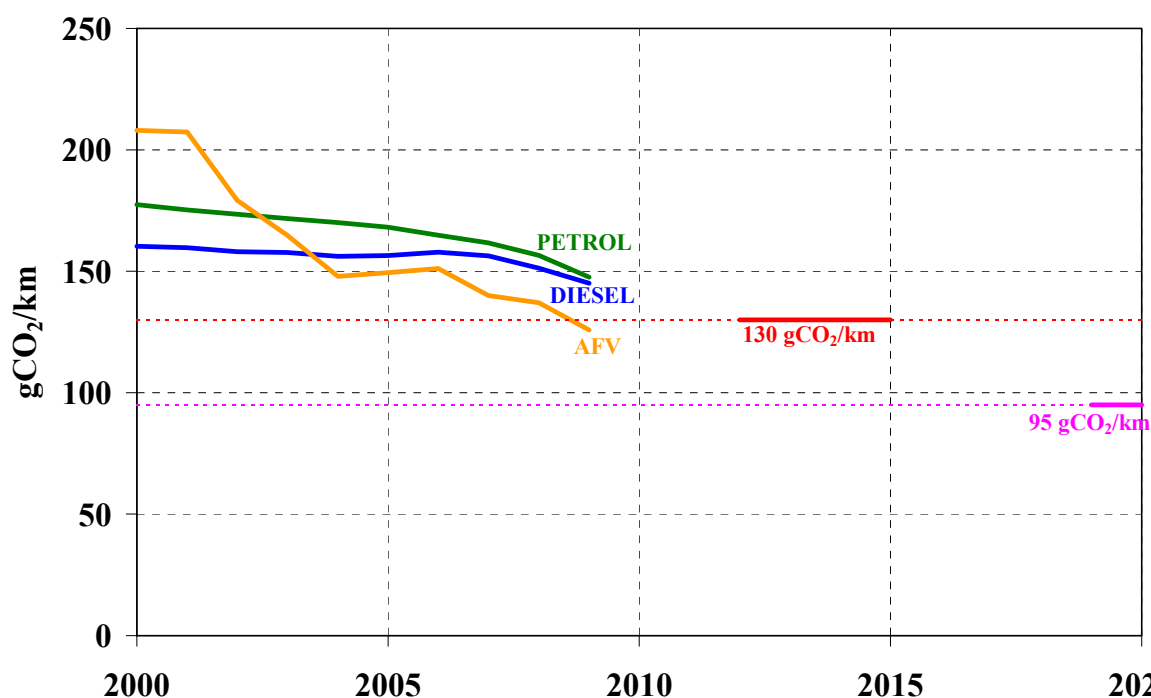


Tabella 3: Medja tal-emissjonijiet ta' CO₂ (gCO₂/km) minn karożzi ġodda tal-passiġġieri skont ir-reġjun

| Aggregazzjoni UE ⁴ | 2000 | 2001 | 2002 | 2003 | 2004 | 2005 | 2006 | 2007 | 2008 | 2009 |
|-------------------------------|-------|-------|-------|-------|-------|-------|-------|-------|-------|-------|
| UE27 | | | | | | | | 158.7 | 153.6 | 145.7 |
| UE25 | | | | | 163.4 | 162.4 | 161.3 | 158.7 | 153.4 | 145.6 |
| UE15 | 172.2 | 169.7 | 167.2 | 165.5 | 163.7 | 162.6 | 161.5 | 158.8 | 153.3 | 145.2 |
| UE12 | | | | | | | | 157.8 | 156.8 | 154.2 |
| UE10 | | | | | 157.2 | 158.1 | 157.3 | 157.7 | 155.5 | 153.0 |

L-UE15 tammonta għall-akbar magħgoranza ta' registrazzjonijiet ta' karożzi ġodda tal-passiġġieri (94.6% fis-sena 2009). Karożzi ġodda fl-UE15, bħala medja, qeghdin jarmu

4

L-UE15 tinkludi l-Awstrija, il-Belġju, id-Danimarka, il-Finlandja, Franza, il-Ġermanja, il-Greċja, l-Irlanda, l-Italja, il-Lussemburgu, il-Pajjiżi l-Baxxi, il-Portugall, Spanja, l-Isvezja u r-Renju Unit (barra l-Irlanda ta' Fuq).

L-UE10 tinkludi Ċipru, ir-Repubblika Ċeka, l-Estonja, l-Ungerija, il-Latvja, il-Litwanja, Malta, il-Polonja, is-Slovakja u s-Slovenja.

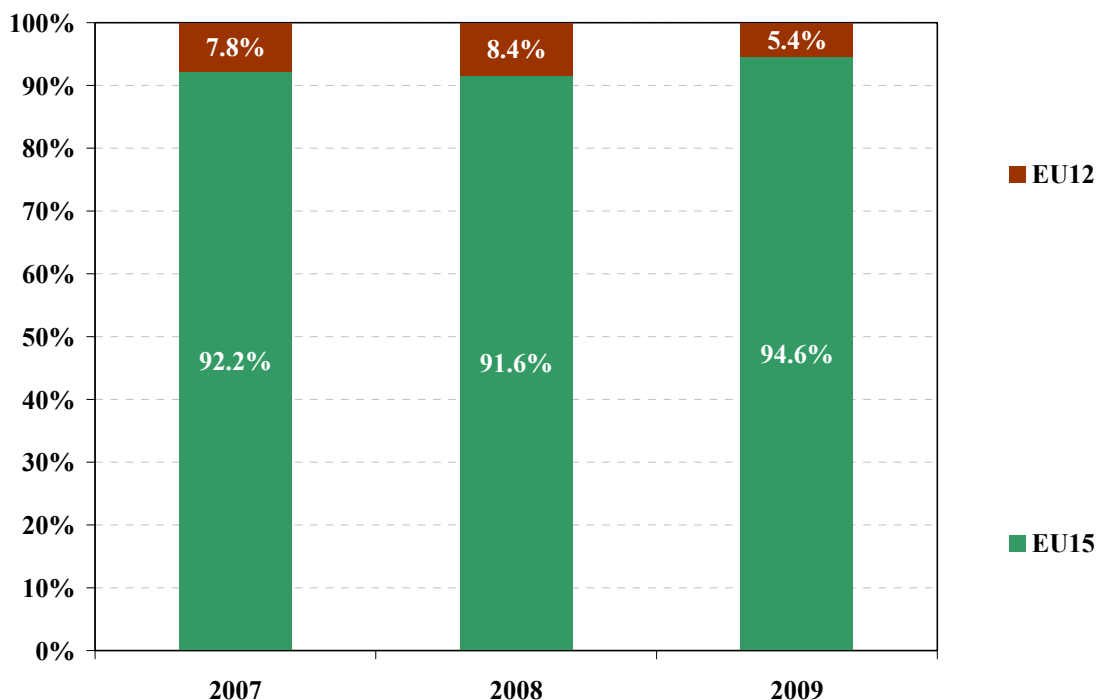
L-UE12 tinkludi l-UE10, il-Bulgarija u r-Rumanija.

L-UE25 tinkludi l-UE15 u l-UE10.

L-UE27 tinkludi l-UE15 u l-UE12.

9 gCO₂/km inqas mill-karozzi ġodda fl-UE12. Filwaqt li l-medja tal-UE15 tjiebet bi 8.1 grammi fl-2009, il-medja tal-UE10 tjiebet bi 2.5 grammi biss. L-osservazzjoni mir-rapporti tal-monitoraġġ ta' qabel, li l-karozzi ġodda tal-passiġġieri registrati fl-UE15 għandhom emissjonijiet iktar baxxi ta' CO₂ minn dawk fl-UE10, hija kkonfermata mill-ġdid fl-2009. Madankollu, mhuwiex ċar f'dan l-istadju jekk dan jistax jiġi attribwit għall-bidla permanenti fl-imġiba taċ-ċittadini tal-UE15, jew jekk dan huwiex wiehed mill-effetti tal-kriżi finanzjarja u ekonomika li bdiet fis-sena 2008. Id-dejta hija influwenzata wkoll minn diversi skemi ta' skrappjar li ġew implimentati fis-sena 2009 f'diversi pajjiżi.

Ċart 2: Reġistrazzjonijiet ta' karozzi ġodda tal-passiġġieri skont ir-reġjun fis-sena 2009



2.3. Karatteristiċi oħrajn tal-karozzi: il-qawwa tal-magna, il-kapaċità tal-magna u l-massa

Il-qawwa medja tal-magni ta' karozzi ġodda tal-passiġġieri li jaħdmu bid-dizil u bil-petrol baqgħet tiżdied sas-sena 2007, baqgħet l-istess fis-sena 2008 u naqset fis-sena 2009. Il-qawwa medja tal-magni ta' karozzi li jaħdmu bil-petrol naqset b'4 kW u pattiet għat-tkabbir li kien osservat matul dawn l-aħħar 7 snin. Il-karozzi li jaħdmu bid-dizil naqsu biss b'2 kW mil-livelli tal-2006. Id-dejta għas-sena 2009 għall-qawwa medja tal-magni tal-AFV tikkonferma t-tendenza ta' tnaqqis tas-snin preċedenti. L-influwenza kbira ta' karozzi li jaħdmu bil-petrol-LPG fl-Italja huwa l-fattur xprunatur ewlieni għad-determinazzjoni tal-qawwa medja tal-magni tal-AFV.

Tabella 4: Il-qawwa medja tal-magni ta' karozzi ġodda tal-passiġġieri skont il-fjuwil

| kW | 2002 | 2003 | 2004 | 2005 | 2006 | 2007 | 2008 | 2009 |
|------------|------|------|------|------|------|------|------|------|
| Il-fjuwils | 77 | 79 | 80 | 81 | 83 | 84 | 84 | 80 |

| | | | | | | | | | |
|--------|----|----|----|----|----|----|----|----|--|
| kollha | | | | | | | | | |
| Petrol | 75 | 76 | 76 | 76 | 77 | 78 | 78 | 74 | |
| Dizil | 81 | 82 | 83 | 85 | 89 | 91 | 91 | 89 | |
| AFV | 77 | 74 | 69 | 69 | 69 | 61 | 61 | 58 | |

Fis-sena 2009, il-kapaċità medja tal-magni ta' karozzi ġodda tal-passiġġieri rat tnaqqis sinifikanti bi 83 cm³. Il-vetturi li jaħdmu bil-petrol irregistraw l-ikbar tnaqqis (b'5% jew b'77 cm³). It-tnaqqis fil-kapaċità tal-magna ta' vetturi li jaħdmu bid-dizil qieghed jissokta u fis-sena 2009 dan kien jammonta għal 37 cm³ (-2%). Id-differenza fid-daqs tal-magna bejn vetturi li jaħdmu bil-petrol u dawk li jaħdmu bid-dizil baqgħet tonqos sas-sena 2005 meta din laħqet 313 cm³ u minn dakinhar 'il quddiem reġgħet bdiet tikber, u fis-sena 2009, id-differenza laħqet 378 cm³.

Tabella 5: Il-kapaċità medja tal-magni ta' karozzi ġodda tal-passiġġieri skont il-fjuwil

| cm ³ | 2001 | 2002 | 2003 | 2004 | 2005 | 2006 | 2007 | 2008 | 2009 |
|-------------------|------|------|------|------|------|------|------|------|------|
| Il-fjuwils kollha | 1714 | 1731 | 1743 | 1730 | 1726 | 1724 | 1729 | 1703 | 1620 |
| Petrol | 1560 | 1570 | 1572 | 1571 | 1573 | 1561 | 1556 | 1531 | 1454 |
| Dizil | 1981 | 1961 | 1948 | 1904 | 1886 | 1885 | 1892 | 1869 | 1832 |
| AFV | 1602 | 1672 | 1628 | 1581 | 1561 | 1562 | 1424 | 1387 | 1328 |

Il-massa medja ta' karozzi ġodda tal-passiġġieri rregistrati fl-UE fis-sena 2009 naqset b'36 kg. Id-differenza bejn vetturi li jaħdmu bil-petrol u dawk li jaħdmu bid-dizil ilha tizdied bil-mod iżda b'mod kostanti sa mis-sena 2004 (226 kg), u fis-sena 2009 din laħqet il-292 kg. Fis-sena 2009, il-massa medja għall-vetturi li jaħdmu bid-dizil naqset b'10 kg. Mill-banda l-oħra, vetturi ġodda li jaħdmu bil-petrol saru, bhala medja, ehfef bi 22 kg, filwaqt li dawk li jaħdmu bi fjuwil alternattiv bi 68 kg. It-tnaqqis osservat huwa dovut l-aktar għal bidla li l-konsumatur għamel lejn segmenti iżgħar ta' vetturi (magħrufin bhala segmenti A u B) b'konsegwenza tal-kriżi finanzjarja/ekonomika u l-iżvilupp ta' skemi ta' skrappjar li dahlu fis-sehħ fis-sena 2009. Id-dejta ta' qabel is-sena 2004 mhijiex indikata fit-tabella minħabba problemi li kellhom l-Istati Membri sabiex jirrappurtaw il-massa matul dak il-perjodu ta' żmien. Għad-dejta ta' qabel is-sena 2004 kif ukoll għal spjegazzjonijiet dettaljati dwar l-origini tad-dejta tal-massa u għal noti oħrajn relatati mal-massa ara t-Tabella 2 fl-Anness għar-rapport COM(2009)9 finali.

Tabella 6: Il-massa medja ta' karożzi ġodda tal-passiġġieri skont il-fjuwil

| Kg | 2004 | 2005 | 2006 | 2007 | 2008 | 2009 |
|--------------------|------|------|------|------|------|------|
| Il-fjuwils kollha | 1347 | 1356 | 1372 | 1379 | 1373 | 1337 |
| Petrol | 1237 | 1235 | 1238 | 1235 | 1228 | 1206 |
| Dizil | 1463 | 1479 | 1501 | 1510 | 1508 | 1498 |
| Fjuwil alternattiv | 1415 | 1404 | 1392 | 1271 | 1237 | 1169 |

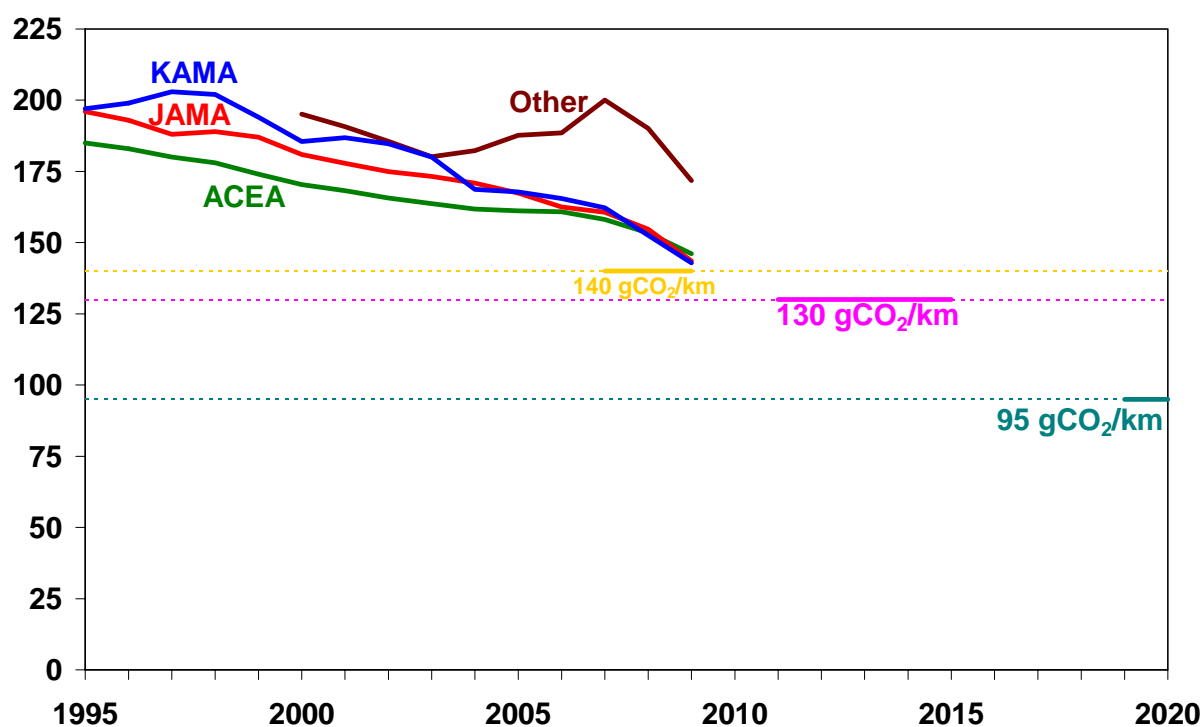
2.4. Dejta ta' monitoraġġ skont l-assoċjazzjoni

Għal raġunijiet ta' kontinwità mar-rapporti li ħarġu qabel, id-dejta f'din it-taqsimha hija ppreżentata skont l-assoċjazzjoni tal-manifatturi tal-vetturi. Fis-sena 2009, l-emissjonijiet ta' CO₂ minn karożzi ġodda tal-passiġġieri naqsu għal kull assoċjazzjoni. Meta mqabbel mal-2008, ACEA naqset il-medja tal-emissjonijiet tagħha b'7.3 grammi, JAMA bi 11.2 grammi, KAMA b'9.7 grammi u manifatturi oħrajn, bħala medja, bi 18.4 grammi. Fis-sena 2009 kemm KAMA kif ukoll JAMA kellhom emissjonijiet medji aktar baxxi minn karożzi ġodda tal-passiġġieri milli ACEA, filwaqt li s-sitwazzjoni kienet bil-maqlub fis-sena 2007.

Tabella 7: Medja ta' emissjonijiet ta' CO₂ minn karożzi ġodda tal-passiġġieri skont l-assoċjazzjoni tagħhom

| gCO ₂ /km | 2000 | 2001 | 2002 | 2003 | 2004 | 2005 | 2006 | 2007 | 2008 | 2009 |
|----------------------|-------|-------|-------|-------|-------|-------|-------|-------|-------|-------|
| ACEA | 170.4 | 168.2 | 165.6 | 163.7 | 161.8 | 161.1 | 160.8 | 158.1 | 153.4 | 146.2 |
| JAMA | 180.9 | 177.9 | 174.9 | 173.3 | 170.9 | 167.4 | 162.5 | 160.6 | 154.7 | 143.6 |
| KAMA | 185.5 | 186.8 | 184.7 | 180.0 | 168.7 | 167.8 | 165.5 | 162.2 | 152.6 | 142.8 |
| Other | 195.1 | 190.8 | 185.6 | 180.2 | 182.3 | 187.6 | 188.5 | 200.0 | 190.1 | 171.8 |

Ċart 3: Evoluzzjoni tal-emissjonijiet ta' CO₂ minn karożzi ġodda tal-passiġġieri skont l-assoċjazzjoni tagħhom



Fis-sena 2009, il-massa medja ta' karożzi ġodda tal-passiġġieri naqset għall-manifatturi kollha bejn 36 u 46 kg. Il-massa medja ta' karożza ġdida tal-passiġġieri minn JAMA hija 70 kg inqas mill-medja ta' karożza ġdida minn ACEA. Matul dawn l-aħħar 5 snin, il-medja tal-emissjonijiet naqset b'10-16% għall-assoċjazzjonijiet kollha, filwaqt li l-massa medja nbidlet bejn 0 u -2% (u bħala medja, il-qawwa tal-karożza ma nbidlitx mis-sena 2004 'il hawn). Dan jindika b'mod ċar li l-emissjonijiet speċifiċi ta' CO₂ naqsu mingħajr ma kien hemm tnaqqis sinifikanti fil-flotta tal-vetturi.

Tabella 8: Il-massa medja ta' karożzi ġodda tal-passiġġieri skont l-assoċjazzjoni tagħhom

| kg | 2000 | 2001 | 2002 | 2003 | 2004 | 2005 | 2006 | 2007 | 2008 | 2009 |
|--------|-------|-------|-------|-------|-------|-------|-------|-------|-------|-------|
| ACEA | 1 351 | 1 369 | 1 418 | 1 407 | 1 355 | 1 365 | 1 380 | 1 386 | 1 384 | 1 348 |
| JAMA | 1 308 | 1 379 | 1 375 | 1 380 | 1 310 | 1 309 | 1 322 | 1 335 | 1 315 | 1 278 |
| KAMA | 1 295 | 1 366 | 1 447 | 1 446 | 1 298 | 1 341 | 1 383 | 1 379 | 1 336 | 1 290 |
| Oħrajn | 1 363 | 1 288 | 1 302 | 1 279 | 1 264 | 1 258 | 1 309 | 1 383 | 1 291 | 1 251 |

Bejn l-2008 u l-2009, l-effett tal-kriżi finanzjarja attwali, tat-tnaqqis ekonomiku kif ukoll tal-iskemi ta' skrappjar influwenza n-numru ta' registrazzjonijiet ta' karożzi ġodda tal-passiġġieri għal kull assoċjazzjoni. Meta mqabbel mas-sena 2007 (l-ogħla numru ta' registrazzjonijiet fl-aħħar 10 snin), kien hemm tnaqqis ta' 7.8% fis-sena 2008 u ta' 9.9% fis-sena 2009. Meta wiehed iqabbel is-sena 2009 mal-2008, kien hemm żieda ta' 9.8% fir-registrazzjonijiet ta' KAMA filwaqt li fl-istess hin ir-registrazzjonijiet ta' ACEA u JAMA naqsu bi 2.2% u 7.4% rispettivament. S'issa, ACEA għadha l-attur prinċipali fis-suq Ewropew, fejn qiegħda żżomm is-sehem tagħha b'madwar 81% tar-registrazzjonijiet ġodda kollha għall-aħħar 5 snin.

Tabella 9: Registrazzjonijiet ta' karożzi ġodda tal-passiġġieri skont l-assoċjazzjoni tagħhom (f'eluf)

| '000 | 2000 | 2001 | 2002 | 2003 | 2004 | 2005 | 2006 | 2007 | 2008 | 2009 |
|---------------------|--------|--------|--------|--------|--------|--------|--------|--------|--------|--------|
| ACEA | 10 864 | 11 088 | 11 603 | 11 472 | 12 164 | 12 027 | 12 121 | 12 473 | 11 599 | 11 344 |
| JAMA | 1 542 | 1 301 | 1 502 | 1 704 | 2 002 | 2 058 | 2 156 | 2 252 | 2 033 | 1 883 |
| KAMA | 415 | 322 | 325 | 437 | 630 | 736 | 711 | 754 | 644 | 707 |
| Oħrajn ⁵ | 20 | 50 | 70 | 69 | 58 | 37 | 22 | 27 | 23 | 40 |
| Total ⁶ | 12 840 | 12 761 | 13 500 | 13 682 | 14 853 | 14 858 | 15 010 | 15 505 | 14 299 | 13 975 |

3. Anness statistiku bid-dejta skont l-Istati Membri

⁵ "Oħrajn" tinkludi karożzi ġodda tal-passiġġieri mhux identifikati (vetturi li għalihom l-Istati Membri ma rrapportawx b'mod korrett l-informazzjoni meħtieġa)

⁶ Ir-registrazzjoni totali ta' karożzi ġodda tal-passiġġieri skont l-Istati Membri tal-UE li qiegħdin jirrapportaw

Il-kaxxi l-vojtja jindikaw jew li d-dejta ma ntbagħtitx mill-Istat Membru kkonċernat jew, minhabba dubji fid-dejta li ntbagħtet, mhuwiex xieraq li l-valur jiġi indikat.

Tabella 10: Registrazzjoni ta' karozzi godda tal-passiġġieri skont l-Istat Membru [f'eluf]

| '000 | 2001 | 2002 | 2003 | 2004 | 2005 | 2006 | 2007 | 2008 | 2009 |
|--------------------|-------|-------|-------|-------|-------|-------|-------|-------|-------|
| L-Awstrija | 295 | 280 | 300 | 311 | 308 | 309 | 298 | 294 | 319 |
| Il-Belġju | 497 | 468 | 459 | 485 | 480 | 526 | 525 | 536 | 475 |
| Il-Bulgarija | | | | | | | 86 | 91 | 21 |
| Ċipru | | | | 20 | 18 | 20 | 25 | 24 | 16 |
| Ir-Rep. Ċeka | | | | 115 | 105 | 107 | 126 | 134 | 159 |
| Id-Danimarka | 97 | 113 | 102 | 124 | 147 | 154 | 160 | 148 | 111 |
| L-Estonja | | | | 17 | 20 | 25 | 31 | 24 | 10 |
| Il-Finlandja | 106 | 113 | 145 | 141 | 146 | 143 | 123 | 137 | 89 |
| Franza | 2 228 | 2 120 | 1 988 | 1 996 | 2 059 | 1 986 | 2 050 | 2 037 | 2 259 |
| Il-Ġermanja | 3 342 | 3 122 | 3 237 | 3 267 | 3 319 | 3 445 | 3 126 | 3 067 | 3 786 |
| Il-Greċja | 245 | 242 | 203 | 264 | 274 | 279 | 294 | 279 | 221 |
| L-Ungerija | | | | 230 | 199 | 193 | 167 | 163 | 66 |
| L-Irlanda | 117 | 152 | 146 | 154 | 171 | 177 | 186 | 151 | 56 |
| L-Italja | 2 430 | 2 278 | 2 244 | 2 264 | 2 237 | 2 325 | 2 494 | 2 163 | 2 160 |
| Il-Latvja | | | | 11 | 16 | 25 | 31 | 19 | 5 |
| Il-Litwanja | | | | 9 | 11 | 15 | 21 | 22 | 7 |
| Il-Lussemburgu | 22 | 44 | 44 | 48 | 49 | 51 | 51 | 52 | 47 |
| Malta | | | | 4 | 7 | 6 | 6 | 5 | 6 |
| Il-Pajjiżi l-Baxxi | 526 | 507 | 487 | 479 | 452 | 478 | 494 | 493 | 396 |
| Il-Polonja | | | | 297 | 230 | 223 | 264 | 305 | 221 |
| Il-Portugall | | 232 | 194 | 202 | 208 | 199 | 204 | 215 | 159 |
| Ir-Rumanija | | | | | | | 313 | 286 | 115 |
| Is-Slovakkja | | | | | 45 | 65 | 65 | 57 | 70 |
| Is-Slovenja | | | | 37 | 64 | 62 | 69 | 72 | 60 |
| Spanja | 400 | 969 | 1 319 | 1 606 | 1 640 | 1 622 | 1 606 | 1 165 | 964 |
| L-Isvezja | 223 | 249 | 257 | 260 | 269 | 278 | 300 | 248 | 209 |

| | | | | | | | | | |
|---------------|-------|-------|-------|-------|-------|-------|-------|-------|-------|
| Ir-Renju Unit | 2 232 | 2 611 | 2 558 | 2 512 | 2 386 | 2 295 | 2 390 | 2 112 | 1 968 |
|---------------|-------|-------|-------|-------|-------|-------|-------|-------|-------|

Tabella 11: Il-massa medja ta' karozzi ġodda tal-passiġġieri skont l-Istat Membru [f'kg]

| Kg | 2001 | 2002 | 2003 | 2004 | 2005 | 2006 | 2007 | 2008 | 2009 |
|--------------------|-------|-------|-------|-------|-------|-------|-------|-------|-------|
| L-Awstrija | 1 314 | 1 335 | 1 426 | 1 432 | 1 435 | 1 449 | 1 445 | 1 431 | 1 385 |
| Il-Belġju | 1 288 | 1 319 | 1 361 | 1 375 | 1 396 | 1 407 | 1 423 | 1 425 | 1 406 |
| Il-Bulgarija | | | | | | | | | |
| Ċipru | | | | 1 205 | 1 277 | 1 316 | 1 354 | 1 372 | 1 367 |
| Ir-Rep. Ċeka | | | | 1 704 | 1 242 | 1 247 | 1 261 | 1 275 | 1 335 |
| Id-Danimarka | | 1 306 | 1 325 | 1 327 | 1 324 | 1 328 | 1 370 | 1 320 | 1 313 |
| L-Estonja | | | | 1 349 | 1 408 | 1 433 | 1 465 | 1 456 | 1 471 |
| Il-Finlandja | 1 752 | 1 759 | 1 336 | 1 355 | 1 381 | 1 401 | 1 437 | 1 442 | 1 447 |
| Franza | 1 254 | 1 280 | 1 305 | 1 327 | 1 341 | 1 349 | 1 375 | 1 387 | 1 326 |
| Il-Ġermanja | 1 332 | 1 352 | 1 381 | 1 408 | 1 412 | 1 424 | 1 433 | 1 425 | 1 347 |
| Il-Greċja | 1 172 | 1 223 | 1 262 | 1 277 | 1 287 | 1 304 | 1 314 | 1 311 | 1 423 |
| L-Ungerija | | | | 1 182 | 1 203 | 1 237 | 1 264 | 1 288 | 1 330 |
| L-Irlanda | 1 248 | 1 276 | 1 265 | 1 314 | 1 341 | 1 372 | 1 441 | 1 440 | 1 440 |
| L-Italja | 1 604 | 1 632 | 1 649 | 1 259 | 1 277 | 1 294 | 1 287 | 1 285 | 1 255 |
| Il-Latvja | | | | 1 452 | 1 445 | 1 468 | 1 502 | 1 498 | 1 535 |
| Il-Litwanja | | | | 1 433 | 1 448 | 1 483 | 1 481 | 1 467 | 1 486 |
| Il-Lussemburgu | 1 834 | 1 851 | 1 442 | 1 471 | 1 487 | 1 504 | 1 498 | 1 490 | 1 462 |
| Malta | | | | | | | | 1 317 | 1 182 |
| Il-Pajjiżi l-Baxxi | 1 260 | 1 264 | 1 301 | 1 314 | 1 337 | 1 332 | 1 350 | 1 324 | 1 295 |
| Il-Polonja | | | | 1 181 | 1 242 | 1 271 | 1 304 | 1 260 | 1 261 |
| Il-Portugall | | 1 229 | 1 254 | 1 295 | 1 329 | 1 352 | 1 365 | 1 352 | 1 344 |
| Ir-Rumanija | | | | | | | 1 268 | 1 286 | 1 291 |
| Is-Slovakkja | | | | | 1 174 | | | | |
| Is-Slovenja | | | | 1 246 | 1 305 | 1 316 | 1 340 | 1 350 | 1 346 |
| Spanja | 1 266 | 1 725 | 1 317 | 1 335 | 1 374 | 1 395 | 1 416 | 1 400 | 1 394 |
| L-Isvezja | 1 448 | 1 454 | 1 472 | 1 467 | 1 470 | 1 488 | 1 503 | 1 488 | 1 490 |

| | | | | | | | | | |
|---------------|-------|-------|-------|-------|-------|-------|-------|-------|-------|
| Ir-Renju Unit | 1 347 | 1 356 | 1 392 | 1 387 | 1 374 | 1 390 | 1 394 | 1 380 | 1 358 |
|---------------|-------|-------|-------|-------|-------|-------|-------|-------|-------|

Tabella 12: Il-medja ta' emissjonijiet ta' CO₂ minn karozzi godda tal-passiggieri skont l-Istat Membru

| gCO ₂ /km | 2001 | 2002 | 2003 | 2004 | 2005 | 2006 | 2007 | 2008 | 2009 |
|----------------------|-------|-------|-------|-------|-------|-------|-------|-------|-------|
| L-Awstrija | 165.6 | 164.4 | 163.8 | 161.9 | 162.1 | 163.7 | 162.9 | 158.1 | 150.2 |
| Il-Belġju | 163.7 | 161.1 | 158.1 | 156.5 | 155.2 | 153.9 | 152.8 | 147.8 | 142.1 |
| Il-Bulgarija | | | | | | | 171.6 | 171.5 | 172.1 |
| Ċipru | | | | 173.4 | 173.0 | 170.1 | 170.3 | 165.6 | 160.7 |
| Ir-Rep. Ċeka | | | | 154.0 | 155.3 | 154.2 | 154.2 | 154.4 | 155.5 |
| Id-Danimarka | 172.9 | 170.0 | 169.0 | 165.9 | 163.7 | 162.5 | 159.8 | 146.4 | 139.1 |
| L-Estonja | | | | 179.0 | 183.7 | 182.7 | 181.6 | 177.4 | 170.3 |
| Il-Finlandja | 178.1 | 177.2 | 178.3 | 179.8 | 179.5 | 179.2 | 177.3 | 162.9 | 157.0 |
| Franza | 159.8 | 156.8 | 155.0 | 153.1 | 152.3 | 149.9 | 149.4 | 140.1 | 133.5 |
| Il-Ġermanja | 179.5 | 177.4 | 175.9 | 174.9 | 173.4 | 172.5 | 169.5 | 164.8 | 154.0 |
| Il-Greċja | 166.5 | 167.8 | 168.9 | 168.8 | 167.4 | 166.5 | 165.3 | 160.8 | 157.4 |
| L-Ungerija | | | | 158.5 | 156.3 | 154.6 | 155.0 | 153.4 | 153.4 |
| L-Irlanda | 166.6 | 164.3 | 166.7 | 167.6 | 166.8 | 166.3 | 161.6 | 156.8 | 144.4 |
| L-Italja | 158.3 | 156.6 | 152.9 | 150.0 | 149.5 | 149.2 | 146.5 | 144.7 | 136.3 |
| Il-Latvja | | | | 192.4 | 187.2 | 183.1 | 183.5 | 180.6 | 176.9 |
| Il-Litwanja | | | | 187.5 | 186.3 | 163.4 | 176.5 | 170.1 | 166.0 |
| Il-Lussemburgu | 177.0 | 173.8 | 173.5 | 169.7 | 168.6 | 168.2 | 165.8 | 159.5 | 152.5 |
| Malta | | | | 148.8 | 150.5 | 145.9 | 147.8 | 146.9 | 135.7 |
| Il-Pajjiżi l-Baxxi | 174.0 | 172.4 | 173.5 | 171.0 | 169.9 | 166.7 | 164.8 | 156.7 | 146.9 |
| Il-Polonja | | | | 154.1 | 155.2 | 155.9 | 153.7 | 153.1 | 151.6 |
| Il-Portugall | | 154.0 | 149.9 | 147.1 | 144.9 | 145.0 | 144.2 | 138.2 | 133.8 |
| Ir-Rumanija | | | | | | | 154.8 | 156.0 | 157.0 |
| Is-Slovakkja | | | | | 157.4 | 152.0 | 152.7 | 150.4 | 146.6 |
| Is-Slovenja | | | | 152.7 | 157.2 | 155.3 | 156.3 | 155.9 | 152.0 |
| Spanja | 156.8 | 156.4 | 157.0 | 155.3 | 155.3 | 155.6 | 153.2 | 148.2 | 142.2 |
| L-Isvezja | 200.2 | 198.2 | 198.5 | 197.2 | 193.8 | 188.6 | 181.4 | 173.9 | 164.5 |

| | | | | | | | | | |
|---------------|-------|-------|-------|-------|-------|-------|-------|-------|-------|
| Ir-Renju Unit | 177.9 | 174.8 | 172.7 | 171.4 | 169.7 | 167.7 | 164.7 | 158.2 | 149.7 |
|---------------|-------|-------|-------|-------|-------|-------|-------|-------|-------|

4. Anness statistiku b'dejta mill-manifattur

Fit-tabella li ġejja qeghdin jidhru l-akbar 20 manifattur fuq il-bażi tan-numru ta' reġistrazzjonijiet fis-sena 2009. Id-database shiha bid-dejta għall-manifatturi kollha hija disponibbli fuq il-websajt tal-Kummissjoni⁷. It-tabella tinkludi kolonna intitolata "Mira" li tikkorrispondi għall-mira ta' emissjonijiet speċifiċi kkalkolati skont il-formula stabbilita fl-Anness I għar-Regolament (KE) Nru 443/2009. Madankollu, huwa importanti li wiehed jinnota li sabiex tintlaħaq il-mira, il-manifatturi jistgħu jikkunsidraw il-flessibiltajiet stabbiliti fir-Regolament (KE) Nru 443/2009: superkrediti (Artikolu 5), biofjuwils (Artikolu 6), konsorzju (Artikolu 7), derogi (Artikolu 11), u eko-innovazzjonijiet (Artikolu 12).

Tabella 13: Dejta magħzula skont il-manifattur

| | Massa [kg] | Mira ⁸ gCO ₂ /km | Medja fl-2009 gCO ₂ /km | Reġistrazzjonijiet fl-2009 |
|------------|---------------|---|---------------------------------------|-------------------------------|
| VOLKSWAGEN | 1 396 | 131 | 150.7 | 1 595 889 |
| FORD | 1 268 | 125 | 139.7 | 1 249 195 |
| FIAT | 1 134 | 119 | 130.1 | 1 206 362 |
| RENAULT | 1 308 | 127 | 137.7 | 1 079 984 |
| PEUGEOT | 1 292 | 126 | 133.6 | 966 013 |
| CITROEN | 1 328 | 128 | 137.9 | 850 753 |
| OPEL | 1 329 | 128 | 147.6 | 802 686 |
| TOYOTA | 1 277 | 126 | 131.7 | 691 518 |
| BMW | 1 526 | 137 | 151.2 | 680 768 |
| DAIMLER | 1 487 | 135 | 166.8 | 666 341 |
| AUDI | 1 605 | 141 | 160.2 | 586 764 |
| SKODA | 1 266 | 125 | 147.9 | 446 671 |
| NISSAN | 1 348 | 129 | 154.3 | 359 094 |
| HYUNDAI | 1 245 | 124 | 137.8 | 322 432 |
| SEAT | 1 253 | 125 | 140.1 | 307 811 |
| KIA | 1 384 | 131 | 145.9 | 240 986 |
| VAUXHALL | 1 321 | 128 | 151.9 | 233 400 |
| HONDA | 1 354 | 129 | 147.3 | 231 810 |
| DACIA | 1 182 | 121 | 151.9 | 226 618 |
| MAZDA | 1 251 | 124 | 149.5 | 199 299 |

Mill-manifatturi kollha li rreġistraw iktar minn 10 000 vettura fl-Unjoni Ewropea fis-sena 2009, manifattur wiehed biss irnexxielu jissodisfa għal kollox il-mira stabbilita għas-sena 2015:

⁷ http://ec.europa.eu/environment/air/transport/co2/co2_monitoring.htm

⁸ Mira ta' emissjonijiet speċifiċi bbażata fuq il-formoli stabbiliti fl-Anness I tar-Regolament (KE) 443/2009

MARUTI (massa medja: 932 kg, mira ta' emissjonijiet specifici: 110 gCO₂/km, medja ta' emissjonijiet specifici fis-sena 2009: 104 gCO₂/km, registrazzjonijiet fis-sena 2009: 14 095).