

32003D0033

16.1.2003

IL-ĠURNAL UFFIĊJALI TAL-KOMUNITAJIET EWROPEJ

L 11/27

**ID-DEĊIŻJONI TAL-KUNSILL****tad-19 ta' Diċembru 2002****li tistabbilixxi l-kriterji u proċeduri għall-aċċettazzjoni ta' skart f' terraferma artifiċjali skond l-Artikolu 16 ta' u l-Anness II tad-Direttiva 1999/31/KE**

(2003/33/KE)

IL-KUNSILL TA' L-UNJONI EWROPEA

l-iskart <sup>(?)</sup>. Għalhekk huma għandhom ikunu adottati mill-Kunsill skond l-Artikolu 18(4) ta' dik id-Direttiva,

Wara li kkunsidra it-Trattat li jstabbilixxi l-Komunità Ewropea,

ADOTTA DIN ID-DEĊIŻJONI:

Wara li kkunsidra d-Direttiva tal-Kunsill 1999/31/KE tas-26 ta' April 1999 dwar ir-rimi ta' skart f' terraferma artifiċjali <sup>(1)</sup>, u b'mod partikolari l-Artikolu 16 tagħha u l-Anness II hemm mehmus,

Billi:

- (1) Bis-saħħa ta' l-Artikolu 16 tad-Direttiva 1999/31/KE, il-Kummissjoni għandha tadotta kriterji speċifiċi u/jew metodi ta' test u valuri assoċjati ta' limitu għal kull klassi ta' terraferma artifiċjali.
- (2) Proċedura għandha tiġi preskritta biex tiġi stabbilita l-aċċettabilità ta' skart f' terraferma artifiċjali.
- (3) Limiti ta' valuri u kriterji oħra għandhom jiġu ffissati għal skart aċċettabbli fil-klassijiet differenti ta' terraferma artifiċjali.
- (4) Il-metodi tat-test li għandhom jintużaw għall-istabbiliment ta' aċċettabilità ta' skart f' terraferma artifiċjali għandhom jiġu stabbiliti.
- (5) Huwa xieraq minn punt di vista tekniku li jkun eżentat mill-kriterji u l-proċeduri stipulati fl-Anness li jinsab ma' din id-Deciżjoni dak l-iskart generat mill-industrija estrattiva li jiġi depositat fuq il-post.
- (6) Perjodu adattat qasir ta' transizzjoni għandu jingħata lill-Istati Membri biex jiżviluppaw is-sistema meħtieġa biex japplikaw din id-Deciżjoni u perjodu iehor qasir transitorju jista' jkun meħtieġ għall-Istati Membri biex jassiguraw l-applikazzjoni tal-valuri tal-limiti.
- (7) Il-miżuri provduti f'din id-Deciżjoni m'humiex skond l-opinjoni tal-Kumitat stabbilit bl-Artikolu 18 tad-Direttiva tal-Kunsill 75/442/KEE tal-15 ta' Lulju 1975 dwar

*L-Artikolu 1*

Din id-Deciżjoni tistabbilixxi l-kriterji u l-proċeduri għall-aċċettazzjoni ta' skart f' terraferma artifiċjali skond il-prinċipji stipulati fid-Direttiva 1999/31/KE u b'mod partikolari fl-Anness II hemm mehmus.

*L-Artikolu 2*

L-Istati Membri għandhom japplikaw il-proċedura kif stipulata fit-taqsimi 1 ta' l-Anness li jinsab ma' din id-Deciżjoni biex jstabbilixxu l-aċċettabilità ta' l-iskart f' terraferma artifiċjali.

*L-Artikolu 3*

L-Istati Membri għandhom jassiguraw li l-iskart jiġi aċċettat f' terraferma artifiċjali biss jekk jikkonforma mal-kriterji ta' aċċettazzjoni tal-klassi relevanti tat-terraferma artifiċjali kif stipulata fit-taqsimi 2 ta' l-Anness li jinsab ma' din id-Deciżjoni.

*L-Artikolu 4*

Il-metodi ta' teħid ta' kampjuni u ttestjar elenkati fit-taqsimi 3 ta' l-Anness li jinsab ma' din id-Deciżjoni għandhom jintużaw għad-determinazzjoni ta' l-aċċettabilità ta' skart f' terraferma artifiċjali.

<sup>(1)</sup> ĠU L 182, tas-16.7.1999, p. 1.

<sup>(2)</sup> ĠU L 194, tal-25.7.1975, p. 39. Direttiva kif l-aħħar emendata bid-Deciżjoni tal-Kummissjoni 96/350/KE (ĠU L 135, tas-6.6.1996, p. 32).

*L-Artikolu 5*

Minghajr preġudizzju għal-leġislazzjoni eżistenti tal-Komunità, il-kriterji u l-proċeduri kif stipulati fl-Anness li jinsab ma' din id-Deciżjoni m'għandhomx japplikaw għal skart li jirriżulta minn prospettar, estrazzjoni, trattament u hażna ta' riżorsi minerali lanqas mit-thaddim ta' barriera, meta jiġi depositat fuq il-post. Fin-nuqqas ta' leġislazzjoni speċifika tal-Komunità, l-Istati Membri għandhom japplikaw il-kriterji u l-proċeduri nazzjonali.

*L-Artikolu 6*

Kull emendi meħtieġa għall-aġġornar futur ta' din id-Deciżjoni għall-progress xjentifiku u tekniku għandhom jiġu adottati mill-Kummissjoni, meħjuna mill-Kumitat stabbilit taħt l-Artikolu 18 tad-Direttiiva 75/442/KEE, per eżempju l-aġġustament ta' parametri fil-listi tal-valuri tal-limiti u/jew żvilupp ta' kriterji ta' aċċettazzjoni u valuri tal-limiti għal subkategoriji addizzjonali ta' terraferma artifiċjali għal skart mhux perikoluż.

*L-Artikolu 7*

1. Din id-Deciżjoni għandu jkollha effett mis-16 ta' Lulju 2004.
2. L-Istati Membri għandhom japplikaw il-kriterji stipulati fit-taqsim 2 ta' l-Anness li jinsab ma' din id-Deciżjoni sas-16 ta' Lulju 2005.

*L-Artikolu 8*

Din id-Deciżjoni hija indirizzata lill-Istati Membri.

Magħmula fi Brussel, fid-19 ta' Diċembru 2002.

*Għall-Kunsill*

*Il-President*

M. FISCHER BOEL

## L-ANNESS

**KRITERJI U PROĊEDURI GHALL-AĊĊETTAZZJONI TA' SKART F' TERRAFERMA ARTIFIĊJALI****Introduzzjoni**

Dan l-Anness jistipula l-klassifikazzjoni uniformi ta' skart u l-proċedura ta' aċċettazzjoni ta' skart skond l-Anness II li jinsab mad-Direttiva 1999/31/KE dwar it-terraferma artifiċjali ta' skart (id-“Direttiva tat-terraferma artifiċjali”).

Skond l-Artikolu 176 tat-Trattat, l-Istati Membri m'humxi prevjenuti milli jżommu jew jintroduċu miżuri protettivi aktar stringenti minn dawk stabbiliti f'dan l-Anness, sakemm miżuri b'hal dawk ikunu kompatibbli mat-Trattat. Dawk l-miżuri għandhom ikunu notifikati lill-Kummissjoni. Dan jista' jkun ta' relevanza partikolari b'referenza għall-valuri tal-limitu għall-kadmju u l-merkurju fit-taqsimi 2. L-Istati Membri jistgħu wkoll jintroduċu valuri tal-limitu għal komponenti mhux inklużi fit-taqsimi 2.

It-taqsimi 1 ta' dan l-Anness tistipula l-proċedura li tistabilixxi l-aċċettabilità ta' skart f' terraferma artifiċjali. Din il-proċedura tikkonsisti fil-karatterizzazzjoni bażika, ittestjar ta' konformità u verifikazzjoni fuq is-sit kif definita fit-taqsimi 3 ta' l-Anness II li jinsab mad-Direttiva tat-terraferma artifiċjali.

It-taqsimi 2 ta' dan l-Anness tippreskrivi l-kriterji ta' aċċettazzjoni għal kull klassi ta' terraferma artifiċjali. Skart jista' jiġi aċċettat f' terraferma artifiċjali biss jekk ikun jikkonforma mal-kriterji ta' aċċettazzjoni tal-klassi rilevanti ta' terraferma artifiċjali kif preskritta fit-taqsimi 2 ta' dan l-Anness.

It-taqsimi 3 ta' dan l-Anness telenka l-metodi li għandhom jintużaw għall-kampjonar u l-ittestjar ta' l-iskart.

L-Appendiċi A jiddefinixxi l-istima ta' sigurezza li għandha titwettaq għall-ħażna taht l-art.

L-Appendiċi B huwa Anness informattiv li jipprovi deskrizzjoni qasira ta' għażliet ta' terraferma artifiċjali disponibbli fid-Direttiva u eżempji ta' subkategorizzazzjoni possibbli ta' skart mhux perikoluż tat-terraferma artifiċjali.

## 1. PROĊEDURA GHALL-AĊĊETTAZZJONI TA' SKART F' TERRAFERMA ARTIFIĊJALI

### 1.1. **Karatterizzazzjoni bażika**

Il-karatterizzazzjoni bażika hija l-ewwel pass fil-proċedura ta' aċċettazzjoni u tikkostitwixxi karatterizzazzjoni shiha ta' l-iskart billi tiġbor l-informazzjoni kollha meħtieġa għad-disponiment b'sigurezza ta' skart f'perjodu ta' żmien fit-tul. Il-karatterizzazzjoni bażika hija meħtieġa għal kull tip ta' skart.

#### 1.1.1. *Funzjonijiet ta' karatterizzazzjoni bażika*

- (a) Informazzjoni bażika dwar l-iskart (tip u oriġini, komposizzjoni, konsistenza, lissibilità u — fejn meħtieġ u disponibbli — proprjetajiet oħra karatteristiċi)
- (b) Informazzjoni bażika biex jiġi miftiehem il-komportament ta' l-iskart fit-terraferma artifiċjali u għażliet għat-trattament kif preskritti fl-Artikolu 6(a) tad-Direttiva tat-terraferma artifiċjali
- (c) Stmar ta' l-iskart kontra valuri tal-limiti
- (d) Skoprir tal-varjabbli prinċipali (parametri kritiċi) għall-ittestjar tal-konformità u għażliet għas-simplifikazzjoni ta' l-ittestjar tal-konformità (li jwassal għal tnaqqis sinifikanti fil-kostitwenti li għandhom jitkejju, iżda bis wara l-wiri ta' l-informazzjoni rilevanti). Il-karatterizzazzjoni tista' twassal proporzjonijiet bejn il-karatterizzazzjoni bażika u r-riżultati ta' proċeduri simplifikati tat-test kif ukoll il-frekwenza għall-ittestjar ta' konformità.

Jekk il-karatterizzazzjoni bażika ta' l-iskart turi li l-iskart jikkonforma mal-kriterji għal klassi ta' terraferma artifiċjali kif preskritti fit-taqsimi 2 ta' dan l-Anness, l-iskart huwa meqjus li jkun aċċettabbli għal din il-klassi ta' terraferma artifiċjali. Jekk dan ma jkunx il-każ, l-iskart mhux aċċettabbli għal din il-klassi ta' terraferma artifiċjali.

Il-produttur ta' l-iskart jew, fin-nuqqas il-persuna responsabbli għall-immaniġġar tiegħu, hija responsabbli biex tassigura li l-informazzjoni tal-karatterizzazzjoni hija korretta.

L-operatur għandu jżomm rekords ta' l-informazzjoni meħtieġa għal perjodu li għandu jiġi definit mill-Istat Membru.

1.1.2. *Htiġiet fundamentali għall-karatterizzazzjoni bażika ta' l-iskart*

- (a) Sors u oriġini ta' l-iskart
- (b) Informazzjoni dwar il-proċess li jipproduċi l-iskart (deskrizzjoni u karatteristiċi tal-materja prima u prodotti)
- (ċ) Deskrizzjoni tat-trattament ta' l-iskart applikat b'konformità ma' l-Artikolu 6(a) tad-Direttiva dwar it-terraferma artifiċjali, jew dikjarazzjoni tar-raġunijiet għaliex dak it-trattament mhux meqjus meħtieġ
- (d) Tagħrif dwar il-komposizzjoni ta' l-iskart u l-komportament tal-lissija, fejn relevanti
- (e) Dehra ta' l-iskart (riha, kulur, forma fiżika)
- (f) Kodiċi skond il-lista Ewropea ta' l-iskart (Deċiżjoni tal-Kummissjoni 2001/118/KE) <sup>(1)</sup>
- (g) Għal skart perikoluż fil-każ ta' dahliet mera: il-proprjetajiet relevanti tal-perikolu skond l-Anness III tad-Direttiva tal-Kunsill 91/689/KEE tat-12 ta' Diċembru 1991 dwar skart perikoluż <sup>(2)</sup>
- (h) Informazzjoni li tipprova li l-iskart ma jaqax taht l-eskluzzjonijiet ta' l-Artikolu 5(3) tad-Direttiva tat-terraferma artifiċjali
  - (i) Il-klassi ta' terraferma artifiċjali li fiha l-iskart jista' jiġi aċċettat
  - (j) Jekk meħtieġ, prekawzjonijiet addizzjonali li għandhom jittiehdu fit-terraferma artifiċjali
  - (k) Ivverifika jekk l-iskart jistgħax jiġi riċiklat jew irkuprat.

1.1.3. *Ittestjar*

Bhala regola ġenerali l-iskart għandu jiġi ttestjat biex tinkiseb l-informazzjoni ta' hawn fuq. B'zieda mal-komportament tal-lissija, il-komposizzjoni ta' l-iskart għandha tkun magħrufa jew stabbilita permezz ta' ittestjar. It-testijiet użati għall-karatterizzazzjoni bażika għandhom dejjem jinkludu dawk li għandhom jintużaw għall-ittestjar ta' konformità.

Il-kontenut tal-karatterizzazzjoni, il-limitu ta' ittestjar tal-laboratorju meħtieġ u r-relazzjoni bejn il-karatterizzazzjoni bażika u l-verifikar tal-konformità jiddependi fuq it-tip ta' skart. Tista ssir differenzazzjoni bejn:

- (a) skart li huwa ġenerat regolarment fl-istess proċess;
- (b) skart li mhux ġenerat regolarment.

Il-karatterizzazzjonijiet delineati fil-punti (a) u (b) għandhom jipprovdu informazzjoni li tista' tiġi direttament imqabbla mal-kriterji ta' aċċettazzjoni tal-klassi relevanti ta' skrtiera u, b'zieda, informazzjoni deskrittiva tista' tiġi provduta (per eżempju il-konsegwenzi ta' depożitu ma' skart municipali).

- (a) Skart ġenerat regolarment fl-istess proċess

Dan huwa skart individwali u konsistenti ġenerat regolarment fl-istess proċess, fejn:

- l-installazzjoni u l-proċess li jiġġenerat l-iskart huma magħrufa sew u l-materjali li jidhlu tal-proċess u l-proċess innifsu huma definiti sew,
- l-operatur ta' l-installazzjoni jipprovdi l-informazzjoni kollha meħtieġ u jinforma lill-operatur tat-terraferma artifiċjali bil-bidliet għall-proċess (speċjalment bidliet għall-materjal li jidhol).

Il-proċess għandu ta' spiss ikun fistallazzjoni waħda. L-iskart jista' jkun ukoll minn stallazzjonijiet differenti, jekk jista' jiġi identifikat bhala tip wiehed b'karatterizzazzjonijiet komuni f'konfini magħrufa (per eżempju rmied tal-qiegħ mill-incinerazzjoni ta' skart municipali).

Għal dan l-iskart il-karatterizzazzjoni bażika għandha tikkompreni il-htiġiet fundamentali elenkati fit-taqsimha 1.1.2 u speċjalment dan li ġej:

- firxa tal-komposizzjoni għall-iskart individwali,
- firxa u varjabilità tal-proprjetajiet karatteristiċi,
- fejn meħtieġ, il-lissibilità ta' l-iskart stabbilita permezz ta' test tal-lissija tal-lott u/jew test ta' perkolazzjoni u/jew test ta' dipendenza pH,
- varjabbli prinċipali li għandhom jiġu ttestjati fuq bażi regolari.

<sup>(1)</sup> ĠU L 47, tas-16.2.2001, p. 1.

<sup>(2)</sup> ĠU L 377, tal-31.12.1991, p. 20. Direttiva kif l-ahhar emendata bid-Direttiva 1994/31/KE (ĠU L 168, tat-2.7.1994, p. 28).

Jekk l-iskart huwa prodott fl-istess proċess fi stallazzjonijiet differenti, informazzjoni għandha tinghata dwar l-iskop ta' l-evalwazzjoni. B'konsegwenza, numru suffiċjenti ta' kejl għandu jittiehed biex juri l-firxa u l-varjabilità tal-proprietajiet karatteristiċi ta' l-iskart. L-iskart jista' mbagħad jiġi kunsidrat karatterizzat u għandu sussegwentement ikun suġġett għall-ittejtjar ta' konformità biss, sakemm ma ssehhx bidla sinjifikanti fil-proċessi ta' ġenerazzjoni.

Għal skart mill-istess proċess mill-istess installazzjoni, ir-riżultati tal-kejl jistgħu juri biss varjazzjonijiet żgħir tal-proprietajiet ta' l-iskart b'paragun mal-valuri tal-limitu addattat. L-iskart jista' mbagħad jiġi kunsidrat karatterizzat, u għandu sussegwentement ikun suġġett għat-test ta' konformità biss, sakemm ma jsehhx bidliet sinjifikanti fil-proċess ta' ġenerazzjoni.

Skart minn faċilitajiet għat-tqeghid fi kwantità jew għat-tahlit ta' l-iskart, minn stazzjonijiet ta' trasferiment ta' l-iskart jew minn firxiet ta' skart imhallat minn dawk li jiġbru l-iskart, jista' jvarja konsiderevolment fil-proprietajiet tiegħu. Dan għandu jinghata kont tiegħu fil-karatterizzazzjoni bażika. Dak l-iskart jista' jaqa' taht il-każ (b).

(b) Skart li m'huwiex regolament ġenerat

Dan l-iskart m'huwiex ġenerat regolament fl-istess proċess fl-istess stallazzjoni u nhux parti ta' firxa ta' skart karatterizzata sew. Kull lott prodott ta' dak l-iskart huwa mehtieg li jiġi karatterizzat. Il-karatterizzazzjoni bażika għandha tinkludi il-htigiet fundamentali għall-karatterizzazzjoni bażika. Peress li kull lott prodott għandu jiġi karatterizzat, m'hu mehtieg ebda ittejtjar ta' konformità.

1.1.4. *Kazi fejn l-ittejtjar mhux mehtieg*

L-ittejtjar għall-karatterizzazzjoni bażika jista' jitwarrab fil-każi li ġejjin:

- (a) l-iskart ikun fuq lista ta' skart li ma jehtiegx ittejtjar kif preskritt fit-taqsimi 2 ta' dan l-Anness;
- (b) l-informazzjoni kollha mehtieġa għall-karatterizzazzjoni bażika, hija magħrufa u debitament ġustifikata għas-sodisfazzjoni shih ta' l-awtorità kompetenti;
- (c) ċerti tipi ta' skart fejn l-ittejtjar mhux prattiku jew fejn proċeduri adattati ta' ittejtjar u kriterji ta' aċċettazzjoni m'humix disponibbli. Dan għandu jkun ġustifikat u dokumentat, inklużi r-raġunijiet għaliex l-iskart huwa meqjus aċċettabbli f'din il-klassi ta' terraferma artifiċjali.

1.2. **Ittejtjar ta' konformità**

Fejn skart ikun meqjus aċċettabbli għal klassi ta' terraferma artifiċjali fuq il-bażi ta' karatterizzazzjoni bażika skond it-taqsimi 1, għandu sussegwentement ikun suġġett għall-ittejtjar ta' konformità biex jiġi stabbilit jekk jikkonformax mar-riżultati tal-karatterizzazzjoni bażika u l-kriterji rilevanti ta' aċċettazzjoni kif preskritti fit-taqsimi 2.

Il-funzjoni ta' l-ittejtjar tal-konformità hija li tivverifika perjodikament firxiet ta' skart li johorġu regolament.

Il-parametri rilevanti li għandhom ikunu ttejtjati huma stabbiliti fil-karatterizzazzjoni bażika. Il-parametri għandhom ikunu relatati ma' l-informazzjoni tal-karatterizzazzjoni bażika; verifika biss fuq il-parametri kritiċi (varjabbli prinċipali), kif stabbiliti fil-karatterizzazzjoni bażika, hija mehtieġa. Il-verifika għandha turi li l-iskart jikkorfoma mal-valuti tal-limitu għall-parametri kritiċi.

It-testijiet użati għall-ittejtjar tal-konformità għandhom ikunu wiehed jew aktar minn dawk użati fil-karatterizzazzjoni bażika. L-ittejtjar għandu jikkonsisti f'ta' l-anqas test ta' lissija ta' lott. Għal dan il-ghan il-metodi elenkati taht is-sezzjoni 3 għandhom jintużaw.

Skart li huwa eżentat mill-htigiet ta' l-ittejtjar għall-karatterizzazzjoni bażika fit-taqsimi 1.1.4(a) u t-taqsimi 1.1.4(c) huwa wkoll eżentat mill-ittejtjar tal-konformità. Għandu, iżda, jehtieg il-verifika tal-konformità ma' l-informazzjoni tal-karatterizzazzjoni bażika barra minn ittejtjar.

L-ittejtjar tal-konformità għandu jitwettaq ta' l-anqas darba fis-sena u l-operatur għandu, f'kull każ, jassigura li l-ittejtjar tal-konformità jitwettaq fl-iskop u l-frekwenza stabbilita mill-karatterizzazzjoni bażika.

Ir-rekords tar-riżultati tat-test għandhom jinżammu għal perjodu li għandu jiġi stabbilit mill-Istat Membru.

### 1.3. Verifikazzjoni fuq il-post

Kull tagħbija ta' skart imwassa f' terraferma artifiċjali għandha tiġi spezzjonata viżwalment qabel u wara l-hatt. Id-dokumentazzjoni meħtieġa għandha tiġi verifikata.

Għal skart depożitat mil-produttur ta' l-iskart f' terraferma artifiċjali taħt il-kontroll tiegħu, din il-verifikazzjoni tista ssir fil-punt tad-dispaċċ.

L-iskart jista' jiġi aċċettat fit-terraferma artifiċjali, jekk ikun l-istess bħal dak li kien ġie suġġett għall-karatterizzazzjoni bażika u l-ittejtjar tal-konformità u li huwa deskritt fid-dokumenti li jakkumpanjaw. Jekk dan ma jkunx il-każ, l-iskart m'għandux ikun aċċettat.

L-Istati Membri jistgħu jistabbilixxu l-htigiet ta' l-ittejtjar għall-verifikazzjoni fuq il-post, inkluż fejn xieraq metodi ta' testijiet rapidi.

Mat-twassil, kampjuni għandhom jittieħdu perjodikament. Il-kampjuni għandhom jinżammu wara l-aċċettazzjoni ta' l-iskart għal perjodu li għandu jiġi stabbilit mill-Istat Membru (mhux anqas minn xahar; ara l-Artikolu 11(b) tad-Direttiva tat-terraferma artifiċjali.

## 2. KRITERJI GĦALL-AĊĊETTAZZJONI TA' L-ISKART

Dis is-sezzjoni tistipula l-kriterji għall-aċċettazzjoni ta' l-iskart f'kull klassi ta' terraferma artifiċjali, inklużi l-kriterji għall-ħażna taħt l-art.

F'ċerti ċirkostanzi, valuri tal-limitu sa tlett darbiet għola għall-parametri speċifiċi elenkati f'din it-taqsim (barra minn karbun organiku imdewweb (DOC) fit-taqsimiet 2.1.2.1, 2.2.2, 2.3.1 u 2.4.1, BTEX, PCBs u żejt minerali fit-taqsim 2.1.2.2, karbun totali organiku (TOC) u pH fit-taqsim 2.3.2 u telf ta' tqabbid (LOI) u/jew TOC fit-taqsim 2.4.2, u r-restrizzjoni taż-żieda possibbli fil-valur tal-limitu għal TOC fit-taqsim 2.1.2.2 għal darbtejn biss tal-valur tal-limitu) huma aċċettabbli, jekk

- l-awtorità kompetenti taqti permess għal skart speċifikat fuq bażi ta' każ b'każ għat-terraferma artifiċjali li tirċievi, waqt li jingħata kont tal-karatteristiċi tat-terraferma artifiċjali u d-dintorni tagħha, u
- emissjonijiet (inkluża lissija) mit-terraferma artifiċjali, waqt li jingħat kont tal-limiti ta' dawk il-parametri speċifiċi f'din it-taqsim, li ma jippresentaw ebda riskju addizzjonali għall-ambjent skond l-istima tar-riskju.

L-Istati Membri għandhom jirrapportaw lill-Kummissjoni dwar in-numru annwali ta' permessi mahruġa taħt din id-dispożizzjoni. Ir-rapporti għandhom jintbagħtu lill-Kummissjoni f'intervalli ta' tlett snin bħala parti mir-rapportar dwar l-implimentazzjoni tad-Direttiva tat-terraferma artifiċjali skond l-ispeċifikazzjonijiet preskritti fl-Artikolu 15 tagħha.

L-Istati Membri għandhom jiddefinixxu l-kriterji għall-konformità mal-valuri tal-limiti stipulati f'din it-taqsim.

### 2.1. Kriterji għal terraferma artifiċjali għal skart inerti

#### 2.1.1. Lista ta' skart aċċettabbli f' terraferma artifiċjali għal skart inerti mingħajt ittejtjar

L-iskart fuq din il-lista qasira huwa assunt li jikkonforma mal-kriterji kif stipulati fid-definizzjoni ta' skart inerti fl-Artikolu 2(e) tad-Direttiva tat-terraferma artifiċjali u l-kriterji elenkati fit-taqsim 2.1.2. L-iskart jista' jiġi ammess mingħajr ittejtjar f' terraferma artifiċjali għal skart inerti.

L-iskart għandu jkun ta' tip wiehed (minn sors wiehed biss) ta' tip ta' skart wiehed. Skart differenti li jinsab fil-lista jista' jiġi aċċettat flimkien, sakemm ikun mill-istess sors.

Fil-każ ta' suspett ta' kontaminazzjoni (jew minn spezzjoni viżwali jew mill-għerf ta' l-orijġini ta' l-iskart) l-ittejtjar għandu jiġi applikat jew l-iskart rifjutat. Jekk l-iskart elenkat huwa kontaminat jew ikun fi materjal jew sustanzi oħra bħal metalli, asbestos, plastiks, kimiċi, eċċ. sa limitu li jżid ir-riskju assoċjat ma' l-iskart suffiċjentement li jiġġustifika d-disponiment tiegħu fi klassijiet oħra ta' terraferma artifiċjali, ma jistagħax jiġi aċċettat f' terraferma artifiċjali għall-iskart inerti.

Jekk ikun hemm dubju jekk l-iskart jikkonformax mad-definizzjoni ta' skart inerti skond l-Artikolu 2(e) tad-Direttiva tat-terraferma artifiċjali u l-kriterji elenkati fit-taqsim 2.1.2 jew dwar in-nuqqas ta' kontaminazzjoni ta' l-iskart, l-ittejtjar għandu jiġi applikat. Għal dan il-għan il-metodi elenkati taħt is-sezzjoni 3 għandhom jintużaw.

Kodiċi EWC	Deskrizzjoni	Restrizzjonijiet
1011 03	Skart ta' materjali fibrużi bbażati fuq il-ħġieġ	Biss mingħajr tagħaqdid organiku
1501 07	Ippakkjar tal-ħġieġ <i>Glas</i>	
1701 01	Konkrit	Skart magħżul C & D biss (*)
1701 02	Brikks	Skart magħżul C & D biss (*)
1701 03	Madum u ċeramika	Skart magħżul C & D biss (*)
1701 07	Tahlita ta' konkrit, brikks, madum u ċeramika	Skart magħżul C & D biss (*)
1702 02	Ħġieġ	
1705 04	Hamrija u ġebel	Eskluża hamrija tas-saff ta' fuq, pit; eskluża hamrija u ġebel minn siti kontaminati
1912 05	Ħġieġ	
2001 02	Ħġieġ	Ħġieġ bis miġbur separatament
2002 02	Hamrija u ġebel	Skart biss minn ġonna u <i>parks</i> ; Eskluża hamrija mis-saff ta' fuq, pit

(\*) Skart magħżul ta' kostruzzjoni u demolizzjoni (Skart C & D): b'kontenut baxx ta' tipi oħra ta' materjali (bhal metalli, plastik, hamrija, organiċi, injam, lastiku, eċċ.). L-oriġini ta' l-iskart għandu jkun magħruf.

- Ebda skart C & D minn kostruzzjonijiet, imniġġa b'sustanzi perikolużi inorganici jew organiċi, per eżempju minhabba proċessi ta' produzzjoni fil-kostruzzjoni, tniġġiz tal-hamrija, hażna u użu ta' pestiċidi jew sustanzi oħra perikolużi, eċċ., sakemm ma jintwerix b'mod ċar li l-kostruzzjoni demolita ma kienitx sinjifikament imniġġa.
- Ebda skart C & D minn kostruzzjonijiet, ittrattati, koperti jew miżbugha b'materjali, li jkun fihom sustanzi perikolużi fammonti sinjifikanti.

Skart li ma jidherx f'din il-lista għandu jkun suġġett għall-ittestjar kif preskritt taht it-taqsim 1 biex jiġi stabbilit jekk jikkonformax mal-kriterji għall-skart aċċettabbli f' terraferma artifiċjali għal skart inerti kif stipulat fit-taqsim 2.1.2.

#### 2.1.2. Il-valuri tal-limiti għal skart aċċettabbli f' terraferma artifiċjali għal skart inerti

##### 2.1.2.1. Valuri tal-limiti tal-lissija

Il-valuri tal-limiti tal-lissija li ġejjin għal skart aċċettabbli f' terraferma artifiċjali għal skart inerti, kalkolati fi proporzjoni minn likwidu għal solidu (L/S) ta' 2 l/kg u 10 l/kg għar-rilaxx totali u direttament espressi f' mg/l għal  $C_0$  (l-ewwel elużjoni ta' test ta' perkolazzjoni f' L/S = 0,1 l/kg). L-Istati Membri għandhom jistabilixxu liema mill-metodi tat-test (ara taqsim 3) u valuri tal-limiti li jikkorrispondu fit-tabella għandhom jintużaw.

Komponent	L/S = 2 l/kg	L/S = 10 l/kg	$C_0$ (test ta' perkolazzjoni)
	mg/kg sustanza niexfa	mg/kg sustanza niexfa	mg/l
As	0,1	0,5	0,06
Ba	7	20	4
Cd	0,03	0,04	0,02
Cr total	0,2	0,5	0,1

Komponent	L/S = 2 l/kg	L/S = 10 l/kg	C <sub>0</sub> (test ta' perkolazzjoni)
	mg/kg sustanza niexfa	mg/kg sustanza niexfa	mg/l
Cu	0,9	2	0,6
Hg	0,003	0,01	0,002
Mo	0,3	0,5	0,2
Ni	0,2	0,4	0,12
Pb	0,2	0,5	0,15
Sb	0,02	0,06	0,1
Se	0,06	0,1	0,04
Zn	2	4	1,2
Chloride	550	800	460
Fluoride	4	10	2,5
Sulphate	560 (*)	1 000 (*)	1 500
Phenol index	0,5	1	0,3
DOC (**)	240	500	160
TDS (***)	2 500	4 000	

(\*) Jekk l-iskart ma jilhaqx dawn il-valuri ghas-sulfat, xorta jista' jiġi konsidrat bhala li jikkonforma mal-kriterji ta' aċċettazzjoni jekk il-lissija ma teċċedix jew il-valuri li ġejjin: 1 500 mg/l bhala C<sub>0</sub> f'L/S = 0,1 l/kg u 6 000 mg/kg f'L/S = 10 l/kg. Ikkun mehtieg li jintuza test ta' perkolazzjoni biex jiġi stabbilit il-valur tal-limitu f'L/S = 0,1 l/kg taht kondizzjonijiet inizjali ta' ekwilibriju, billi l-valur f'L/S = 10 l/kg jista' jiġi stabbilit jew jew b'test tal-lissija tal-lott jew b'test ta' perkolazzjoni taht kondizzjonijiet li jgarrbu ekwilibriju lokali.

(\*\*) Jekk l-iskart ma jilhaqx dawn il-valuri ghal DOC fil-valur pH tiegħu, jista' alternattivament jiġi ttestjat f'L/S = 10 l/kg u pH bejn 7,5 u 8,0. L-iskart jista' jiġi konsidrat bhala li jikkonforma mal-kriterji ta' aċċettazzjoni ghad-DOC, jekk ir-riżultat ta' dan l-istabbiliment ma jeċċedix 500 mg/kg. (Abbozz tal-metodu bbażat fuq prEN 14429 huwa disponibbli).

(\*\*\*) Il-valuri ghal solidi imdewba totalment (TDS) jistghu jintużaw alternattivament għall-valuri ghas-sulfat u l-chloride.

#### 2.1.2.2. Valuri tal-limiti għall-kontenut totali ta' parametri organiċi

B'zieda mal-valuri tal-limiti ta' lissija taht taqsim 2.1.2.1, skart inerti għandu jilhaq il-valuri tal-limiti addizzjonali li ġejjin:

Parametru	Valur mg/kg
TOC (karbun organiku totali)	30 000 (*)
BTEX (benzene, toluene, ethylbenzene u xylenes)	6
PCBs (polychlorinated biphenyls, 7 congeners)	1
Żejt minerali (C10 to C40)	500
PAHs (polycyclic aromatic hydrocarbons)	L-Istati Membri għandhom jiffissaw il-valur tal-limitu

(\*) Fil-każ ta' hamrija, valur għola tal-limitu jista' jiġi ammess mill-awtorità kompetenti, sakemm il-valur DOC ta' 500 mg/kg jinkiseb f'L/S = 10 l/kg, jew fil pH stess tal-hamrija jew f'pH ta' valur bejn 7,5 u 8,0.



## 2.2. Kriterji ta' terraferma artifiċjali għal skart mhux perikoluż

L-Istati Membri jistgħu johlqu subkategoriji ta' terraferma artifiċjali għal skart mhux perikoluż.

F'dan l-Anness valuri al-limiti huma preskritti biss għal skart mhux perikoluż, li huwa mormi f' terraferma artifiċjali fl-istess ċellula ma, skart perikoluż stabbli, mhux reattiv.

### 2.2.1. Skart aċċettabbli f' terraferma artifiċjali għal skart mhux perikoluż mingħajr ittestjar

Skart municijali kif definit fl-Artikolu 2(b) tad-Direttiva tat-terraferma artifiċjali li huwa klassifikat bhala mhux perikoluż fil-Kapitolu 20 tal-lista Ewropea ta' l-iskart, frazzjonijiet mhux perikolużi miġbura separatament ta' skart tad-djar u l-istess materjali mhux perikolużi minn oriġini ohra jistgħu jiġu ammessi mingħajr ittestjar f' terraferma artifiċjali għal skart mhux perikoluż.

L-iskart m'għandux jiġi ammess jekk ma jkunx ġie ittrattat minn qabel skond l-Artikolu 6(a) tad-Direttiva tat-terraferma artifiċjali, jew li jkun kontaminat sa limitu li jżid ir-riskju assoċjat ma' l-iskart suffiċjentement biex jiġi ġustifikat id-disponiment tiegħu f'faċilitajiet ohra.

Ma jistgħax jiġi aċċettat f'ċelluli, fejn skart perikoluż stabbli, mhux reattiv jiġi aċċettat skond l-Artikolu 6(c)(iii) tad-Direttiva tat-terraferma artifiċjali.

### 2.2.2. Valuri tal-limit għal skart mhux perikoluż

Il-valuri tal-limit li ġejjin japplikaw għal skart granulari mhux perikoluż aċċettat fl-istess ċellula bhala skart perikoluż stabbli, mhux reattiv, kalkolat f' $L/S = 2$  u  $10$  l/kg għal rilaxx totali u espress f'mg/l għal  $C_0$  (fl-ewwel elużjoni ta' test ta' perkolazzjoni f' $L/S = 0,1$  l/kg). Skart granulari jinkludi l-iskart kollu li m'huwiex monolitiku. L-Istati Membri għandhom jistabbilixxu liema metodi tat-test (ara taqsim 3) u valuri tal-limiti li jikkorrispondu fit-tabella għandhom jintużaw.

Komponenti	$L/S = 2$ l/kg	$L/S = 10$ l/kg	$C_0$ (test ta' perkolazzjoni)
	mg/kg sustanza niexfa	mg/kg sustanza niexfa	mg/l
As	0,4	2	0,3
Ba	30	100	20
Cd	0,6	1	0,3
Cr total	4	10	2,5
Cu	25	50	30
Hg	0,05	0,2	0,03
Mo	5	10	3,5
Ni	5	10	3
Pb	5	10	3
Sb	0,2	0,7	0,15
Se	0,3	0,5	0,2
Zn	25	50	15
Chloride	10 000	15 000	8 500

Komponenti	L/S = 2 l/kg	L/S = 10 l/kg	C <sub>0</sub> (test ta' perkolazzjoni)
	mg/kg sustanza niexfa	mg/kg sustanza niexfa	mg/l
Fluoride	60	150	40
Sulphate	10 000	20 000	7 000
DOC (*)	380	800	250
TDS (**)	40 000	60 000	

(\*) Jekk l-iskart ma jikkonformax ma' dawn il-valuri ghad-DOC fil-pH tiegħu stess, jista' alternattivament jiġi ttestjat f'L/S = 10 l/kg u pH ta' 7,5-8,0. L-iskart jista' jiġi konsidrat li jikkonforma mal-kriterji ta' aċċettazzjoni ghad-DOC, jekk ir-riżultat ta' dan l-istabiliment ma jeċċedix 800 mg/kg (Abbozz ta' metodu bbażat fuq prEN 14429 huwa disponibbli).

(\*\*) Il-valuri għal TDS jistgħu jintużaw alternattivament għall-valuri għas-sulfat u l-chloride.

L-Istati Membri għandhom jiffissaw il-kriterji għal skart monolitiku biex jipprovdu l-istess livell ta' protezzjoni ambjentali mogħtija mill-valuri tal-limiti ta' hawn fuq.

### 2.2.3. Skart tal-ġipsum

Materjali mhux perikolużi bbażati fuq il-ġipsum għandhom jiġu disponuti biss f' terraferma artifiċjali għal skart mhux perikoluż f'ċelluli fejn ebda skart biodegradabbli ma huwa aċċettat. Il-valuri tal-limiti tat-TOC u d-DOC mogħtija fit-taqsimiet 2.3.2 u 2.3.1 għandhom japplikaw għal skart mormi flinċien ma' materjali bbażati fuq il-ġipsum.

### 2.3. Il-kriterji għal skart perikoluż aċċettat f' terraferma artifiċjali għal skart mhux perikoluż skond l-Artikolu 6(c)(iii)

Stabbli, mhux reattivi tfisser li l-komportament tal-lissija ta' l-iskart ma jinbidilx b'mod li jagħmel ħsara f'termini ta' żmien fit-tul, taħt il-kondizzjonijiet tad-disinn ta' terraferma artifiċjali jew aċċidenti prevedibbli:

- fi skart waħda (per eżempju, permezz ta' biodegradazzjoni),
- taħt l-impatt f'terminu twil ta' żmien ta' kondizzjonijiet ambjentali (per eżempju ilma, arja, temperatura, limiti mekkaniċi),
- permezz ta' l-impatt ta' skart ieħor (inklużi prodotti ta' skart bħal lissija u gass).

#### 2.3.1. Valuri tal-limiti tal-lissija

Il-valuri tal-limiti ta' lissija li ġejjin japplikaw għal skart granulari perikoluż aċċettabbli f' terraferma artifiċjali għal skart mhux perikoluż, kalkolat f'L/S = 2 u 10 l/kg għal rilaxx totali u direttament espress f'mg/l għal C<sub>0</sub> (l-ewwel elużjoni ta' test ta' perkolazzjoni f'L/S = 0,1 l/kg). Skart granulari jinkludi l-iskart kollu li m'huwiex monolitiku. L-Istati Membri għandhom jistabbilixxu liema mill-metodi tat-test u valuri tal-limiti li jikkorrispondu għandhom jintużaw.

Komponenti	L/S = 2 l/kg	L/S = 10 l/kg	C <sub>0</sub> (test ta' perkolazzjoni)
	mg/kg sustanza niexfa	mg/kg sustanza niexfa	mg/l
As	0,4	2	0,3
Ba	30	100	20
Cd	0,6	1	0,3
Cr total	4	10	2,5

Komponenti	L/S = 2 l/kg	L/S = 10 l/kg	C <sub>0</sub> (test ta' perkolazzjoni)
	mg/kg sustanza niexfa	mg/kg sustanza niexfa	mg/l
Cu	25	50	30
Hg	0,05	0,2	0,03
Mo	5	10	3,5
Ni	5	10	3
Pb	5	10	3
Sb	0,2	0,7	0,15
Se	0,3	0,5	0,2
Zn	25	50	15
Chloride	10 000	15 000	8 500
Fluoride	60	150	40
Sulphate	10 000	20 000	7 000
DOC (*)	380	800	250
TDS (**)	40 000	60 000	

(\*) Jekk l-iskart ma jikkonformax ma' dawn il-valuri ghad-DOC fil-pH tiegħu stess, jista' alternattivament jiġi ttestjat f'L/S = 10 l/kg u pH ta' 7,5-8,0. L-iskart jista' jitqies li jikkonforma mal-kriterji ta' aċċettazzjoni ghad-DOC, jekk ir-riżultat ta' dan l-istabbiliment ma jeċċedix 800 mg/kg (Abbozz ta' metodu bbażat fuq prEN 14429 huwa disponibbli).

(\*\*) Il-valuri gaht-TDS jistgħu jintużaw alternattivament għall-valuri għas-sulfat u l-chloride.

L-Istati Membri għandhom jiffissaw il-kriterji għal skart monolitiku biex jipprovdu l-istess livell ta' protezzjoni ambjentali mogħtija mill-valuri tal-limiti ta' hawn fuq.

### 2.3.2. Kriterji oħra

B'żieda mal-valuri tal-limiti tal-lissija taħt it-taqsim 2.3.1, skart granulari għandu jikkonforma mal-kriterji addizzjonali li ġejjin:

Parametri	Valur
TOC (karbun organiku totali)	5 % (*)
pH	Minimu 6
KNA (kapacità ta' newtralizzazzjoni ta' l-aċidu)	Għandu jiġi evalwat

(\*) Jekk dan il-valur ma jinkisibx, valur għola ta' limitu jista' jiġi ammess mill-awtorità kompetenti, sakemm il-valur tad-DOC ta' 800 mg/kg jinkiseb f'L/S = 10 l/kg, jew fil-pH stess tal-materjal jew f'valur ta' pH ta' bejn 7,5 u 8,0.

L-Istati Membri għandhom jiffissaw kriterji biex jassiguraw li l-iskart ikollu stabilità fiżika suffiċjenti u kapacità li jingarr.

L-Istati Membri għandhom jiffissaw kriterji biex jassiguraw li skart perikoluż monolitiku jkun stabbli u mhux reattiv qabel l-aċċettazzjoni f' terraferma artifiċjali għal skart mhux perikoluż.

## 2.3.3. Skart ta' l-asbestos

Materjali ta' kostruzzjoni li jkun fihom l-asbestos u skart ieħor adattat ta' l-asbestos jista' jintrema f' terraferma artifiċjali għal skart mhux perikoluż skond l-Artikolu 6(c)(iii) tad-Direttiva tat-terraferma artifiċjali minghajr ittestjar.

Għal terraferma artifiċjali li jirċievu materjali ta' kostruzzjoni li jkun fihom l-asbestos u skart ieħor adattat ta' l-asbestos il-htigiet li ġejjin għandhom jitharsu:

- l-iskart ma jkun fih ebda sustanzi perikolużi barra minn asbestos marbut, inklużi fibri marbura permezz ta' aġent li jgħaqqad jew ippakkjati fil-plastik,
- i-terraferma artifiċjali taċċetta biss materjal ta' kostruzzjoni li jkun fih l-asbestos u skart ieħor adattat ta' l-asbestos. Dan l-iskart jista' jiġi mormi wkoll f'ċellula separata ta' terraferma artifiċjali għal skart mhux perikoluż, jekk iċ-ċelula tkun suffiċjentement magħluqa għaliha,
- sabiex jiġi evitat it-tixrid ta' fibri, iż-zona tad-depożitu tiġi mghottija kull jum u qabel kull operazzjoni ta' kompattar b'marjal adattat u, jekk l-iskart ma jkunx ippakkjat, jiġi regolament imbexxex,
- kopertura finali ta' fuq titqiegħed fuq i-terraferma artifiċjali/ċellula sabiex jiġi evitat it-tixrid ta' fibri,
- ebda xogħol ma jitwettaq fuq i-terraferma artifiċjali/ċellula li jista' jwassal għar-rilaxx ta' firbti (per eżempju titqib ta' toqob),
- wara l-egħluq jinżamm pjan tal-lokazzjoni tat-terraferma artifiċjali/ċellula li jindika li skart ta' l-esbestos ikun ġie depożitat,
- jittiehdu miżuri adattati biex jillimitaw l-użu possibbli ta' l-art wara l-egħluq tat-terraferma artifiċjali sabiex jiġi evitat kuntatt uman ma' l-iskart.

Għal terraferma artifiċjali li jirċievu biss materjal ta' kostruzzjoni li jkun fih l-asbestos, il-htigiet stipulati fl-Anness I, punt 3.2 u 3.3 tad-Direttiva tat-terraferma artifiċjali jistgħu jitnaqqsu, jekk il-htigiet ta' hawn fuq jiġu mharsa.

## 2.4. Kriterji għal skart aċċettabbli f' terraferma artifiċjali għal skart perikoluż

## 2.4.1. Valuri tal-limiti tal-lissija

Il-valuri tal-limiti ta' lissija li ġejjin japplikaw għal skart granulari aċċettabbli f' terraferma artifiċjali għal skart perikoluż, kalkolati f'L/S = 2 u 10 l/kg għal rilaxx totali u espressi direttament f'mg/l għal C<sub>0</sub> (fl-ewwel elużjoni ta' test ta' perkolazzjoni f'L/S = 0,1 l/kg). Skart granulari jinkludi l-iskart kollu li m'huxwix monolitiku. L-Istati Membri għandhom jistabbilixxu liema mill-metodi tat-test u l-valuri tal-limiti li jikkorrispondu għandhom jintużaw.

Komponenti	L/S = 2 l/kg	L/S = 10 l/kg	C <sub>0</sub> (test ta' perkolazzjoni)
	mg/kg sustanza niexfa	mg/kg sustanza niexfa	mg/l
As	6	25	3
Ba	100	300	60
Cd	3	5	1,7
Cr total	25	70	15
Cu	50	100	60
Hg	0,5	2	0,3
Mo	20	30	10
Ni	20	40	12
Pb	25	50	15

Komponenti	L/S = 2 l/kg	L/S = 10 l/kg	C <sub>0</sub> (test ta' perkolazzjoni)
	mg/kg sustanza niexfa	mg/kg sustanza niexfa	mg/l
Sb	2	5	1
Se	4	7	3
Zn	90	200	60
Chloride	17 000	25 000	15 000
Fluoride	200	500	120
Sulphate	25 000	50 000	17 000
DOC (*)	480	1 000	320
TDS (**)	70 000	100 000	–

(\*) Jekk l-iskart ma jharisx dawn il-valuri għad-DOC fil-pH tiegħu stess, jista' alternattivament jiġi ttestjat f'L/S = 10 l/kg u pH ta' 7,5-8,0. L-iskart jista' jiqies bhala li jikkonforma mal-kriterji ta' aċċettazzjoni għad-DOC, jekk ir-riżultat ta' dan l-istabbiliment ma jeċċedix 1 000 mg/kg. (Metodu ta' abbozz ibbażat fuq prEN 14429 huwa disponibbli.)

(\*\*) Il-valuri għad-TDS għas-sulfat u l-chloride.

L-Istati Membri għandhom jiffissaw il-kriterji għal skart monolitiku biex jipprovdu l-istess livell ta' protezzjoni ambjentali mogħtija mill-valuri tal-limiti ta' hawn fuq.

#### 2.4.2. Kriterji oħra

B'zieda mal-valuri tal-limiti tal-lissija taħt it-taqsim 2.4.1, skart perikoluż għandu jikkonforma mal-kriterji addizzjonali li ġejjin:

Parametri	Valur
LOI (*)	10 %
TOC (*)	6 % (**)
KNA (kapacità ta' newtralizzazzjoni ta' l-aċidu)	Għandha tiġi evalwata

(\*) Jew LOI jew TOC għandhom jintużaw.

(\*\*) Jekk dan il-valur ma jinkisibx, valur għola ta' limitu jista' jiġi ammess mill-awtorità kompetenti, sakemm il-valur DOC ta' 1 000 mg/kg jinksieb f'L/S = 10 l/kg, jew fil-pH stess tal-materjal jew f'valur ta' pH bejn 7,5 u 8,0.

#### 2.5. Kriterji għal hażna taħt l-art

Għall-aċċettazzjoni f'siti ta' hażna taħt l-art, stima ta' sigurezza speċifika għas-sit kif definita fl-Anness A għandha titwettaq. L-iskart jista' jiġi aċċettat biss jekk ikun kompatibbli ma l-istima ta' sigurezza speċifika għas-sit.

F'siti ta' hażna taħt l-art għal skart inert, skart biss li jikkonforma mal-kriterji stipulati fit-taqsim 2.1 jista' jiġi aċċettat.

F'siti ta' hażna taħt l-art għal skart mhux perikoluż, skart biss li jikkonforma mal-kriterji stipulati fit-taqsim 2.2 jew fit-taqsim 2.3 jista' jiġi aċċettat.

F'siti ta' hażna taħt l-art għal skart perikoluż, l-iskart jista' jiġi aċċettat biss jekk ikun kompatibbli ma l-istima ta' sigurezza speċifika għas-sit. F'dan il-każ, il-kriterji stipulati fit-taqsim 2.4 m'għandhomx japplikaw. Izda, l-iskart għandu jkun suġġett għall-proċedura ta' aċċettazzjoni kif stipulata fit-taqsim 1.

## 3. KAMPJONAR U METODI TAT-TEST

Il-kampjonar u l-ittestjar tal-karatterizzazzjoni bażika u l-ittestjar ta' konformità għandhom jitwettqu minn persuni indipendenti u kwalifikati u istituzzjonijiet. Il-laboratorji għandu jkollhom esperjenza ppruvata fl-ittestjar ta' l-iskart u analiżi u sistema effiċjenti ta' assigurazzjoni ta' kwalità.

L-Istati membri jistgħu jiddeċiedu li:

1. il-kampjonar jista' jitwettaq minn produtturi ta' l-iskart jew operatori taht il-kondizzjoni li superviżjoni suffiċjenti ta' persuni indipendenti u kwalifikati jew istituzzjonijiet jassiguraw li l-objettivi stipulati f'din id-Deċiżjoni jinkisbu;
2. l-ittestjar ta' l-iskart jista' jitwettaq minn produtturi jew operatori jew ikunu stabbilew sistema adattata ta' assigurazzjoni ta' kwalità inkluża verifikazzjoni perjodika indipendenti.

Sakemm *standard CEN* ma jkunx disponibbli bhala EN formali, l-Istati Membri għandhom jużaw jew *standards* nazzjonali jew proċeduri jew l-abbozz ta' l-*standard CEN*, meta jkun lahaq l-istadju *prEN*.

Il-metodi li ġejjin għandhom jintużaw:

## Kampjonar

Għall-kampjonar ta' l-iskart — għall-karatterizzazzjoni bażika, ittestjar ta' konformità u ttestjar ta' verifikazzjoni fuq il-post — pjan ta' kampjonar għandu jiġi żviluppat skodn it-taqsimat ta' l-*standard* ta' kampjonar fil-present żviluppat mis-*CEN*.

## Proprietajiet ta' skart ġenerali

EN 13137	Stabbiliment ta' TOC fl-iskart, hama u sedimenti
prEN 14346	Kalkolazzjoni ta' materja niexfa permezz ta' l-istabbiliment ta' residwu niexef jew kontenut ta' ilma

## Testijiet ta' lissija

prEN 14405	Test ta' komportament ta' lissija — test ta' perkolazzjoni 'l fuq (Test ta' perkolazzjoni l fuq għal kostitwenti inorganici)								
EN 12457/1–4	Test ta' konformità ta' lissija għat-tlissija ta' materjali ta' skart granulari u hama: <table> <tr> <td>taqsima 1:</td> <td>L/S = 2 l/kg, daqs tal-partikoli &lt; 4 mm</td> </tr> <tr> <td>taqsima 2:</td> <td>L/S = 10 l/kg, daqs tal-partikoli &lt; 4 mm</td> </tr> <tr> <td>taqsima 3:</td> <td>L/S = 2 u 8 l/kg, daqs tal-partikoli &lt; 4 mm</td> </tr> <tr> <td>taqsima 4:</td> <td>L/S = 10 l/kg, daqs tal-partikoli &lt; 10 mm</td> </tr> </table>	taqsima 1:	L/S = 2 l/kg, daqs tal-partikoli < 4 mm	taqsima 2:	L/S = 10 l/kg, daqs tal-partikoli < 4 mm	taqsima 3:	L/S = 2 u 8 l/kg, daqs tal-partikoli < 4 mm	taqsima 4:	L/S = 10 l/kg, daqs tal-partikoli < 10 mm
taqsima 1:	L/S = 2 l/kg, daqs tal-partikoli < 4 mm								
taqsima 2:	L/S = 10 l/kg, daqs tal-partikoli < 4 mm								
taqsima 3:	L/S = 2 u 8 l/kg, daqs tal-partikoli < 4 mm								
taqsima 4:	L/S = 10 l/kg, daqs tal-partikoli < 10 mm								

## Diġestjoni ta' skart mhux maħdum

EN 13657	Diġestjoni għal determinazzjoni sussegwenti ta' aqua regia porzjon li jdub ta' elementi (diġestjoni parzjali ta' skart solidu qabel analiżi elementari, li jhalli ntattata l-matrici silikata)
EN 13656	Diġestjoni assistita minn <i>microwave</i> bil-hydrofluoric (HF), nitric (HNO <sub>3</sub> ) u tahlita ta' aċidu idrokloriku (HCl) għal determinazzjoni sussegwenti ta' elementi (diġestjoni totali ta' l-iskart solidu qabel analiżi elementari)

## Analiżi

ENV 12506	Analiżi ta' l-eluzjonijiet Stabbiliment ta' pH, As, Ba, Cd, Cl, Co, Cr, CrVI, Cu, Mo, Ni, NO <sub>2</sub> , Pb, total S, SO <sub>4</sub> , V u Zn (analiżi ta' kostitwenti inorganici ta' skart solidu u/jew l-eluzjoni tiegħu; elementi maġġuri, minuri u traċċa)
ENV 13370	Analiżi ta' eluzjonijiet Dtabbiliment ta' ammonju, AOX, konduttività, Hg, indici phenol, TOC, li jista' jiġi liberat b'mod faċli CN, F (analiżi ta' kostitwenti inorganici ta' skart solidu u/jew l-eluzjonijiet tiegħu (anions))
prEN 14039	Stabbiliment ta' kontenut idrokarboniku fil-firxa ta' C10 sa C40 permezz ta' kromatografija tal-gass

Din il-lista għandha tiġi emendata meta l-*standards CEN* ikunu disponibbli.

Għal testijiet u analiżi, li għalihom metodi *CEN* m'humiex (s'issa) disponibbli, il-metodu wżati għandhom ikunu approvati mill-awtoritajiet kompetenti.

## Appendici A

**STIMA TA' SIGUREZZA GHALL-AĊETTANZJONI TA' SKART F'HAŻNA TAHT L-ART**

## 1. FILOSIFIJA TA' SIGUREZZA GHALL-HAŻNA TAHT L-ART IT-TIPI KOLLHA

1.1. **L-importanza tal-barriera ġeoloġika**

L-iżolazzjoni ta' l-iskart mill-bijosfera hija l-objettiv aħhari għad-disponiment finali ta' skart f'hażna taht l-art. L-iskart, il-barriera ġeografika u l-kavitajiet, inklużi kull strutturi ppjanati jikkostitwixxu sistema li flimkien ma' l-aspetti l-oħra tekniċi għandhom iwettqu l-htigiet li jikkorrispondu.

Il-htigiet tad-Direttiva Qafas dwar l-ilma (2000/60/KE) tista' titwettaq biss billi tintwera sigurezza f'terminu twil ta' żmien ta' l-istallazzjoni (ara taqsima 1.2.7). L-Artikolu 11(3)(j) tad-Direttiva 2000/60/KE ġeneralment jipprojbixxi l-iskarg dirett ta' elementi ta' tniġġiż fl-ilma ta' taht l-art. L-Artikolu 4(1)(b)(i) tad-Direttiva 2000/60/KE jehtieg lill-Istati Membri li jieħdu miżuri biex jipprevjenu d-deterjorazzjoni ta' l-istatus tal-mezzi kollha ta' ilma taht l-art.

1.2. **Stima ta' riskju speċifika għall-post**

L-istima tar-riskju tehtieg l-identifikazzjoni ta':

- l-perikolu f'dan il-każ l-iskart depożitat),
- ir-riċettaturi (f'dan il-każ il-biosfera u possibbilment l-ilma ta' taht l-art),
- il-passaġġi li minnhom is-sustanzi mill-iskart jistgħu jilhq u l-biosfera, u
- l-istima ta' impatt ta' sustanzi li jistgħu jilhq u l-biosfera.

Il-kriterji ta' aċċettazzjoni ta' hażna taht l-art huma derivati minn, fost hwejjeġ oħra, l-analiżi ta' blat li jilqa', għalhekk għandu jiġi konfermat li ebda kondizzjonijiet relatati mal-post speċifikati fl-Anness I li jinsab mad-Direttiva tat-terraferma artifiċjali (b'eżenzjoni għall-Anness I(2), (3), (4) u (5)) huma ta' relevanza.

Il-kriterji ta' aċċettazzjoni ta' hażna taht l-art jistgħu jinkisbu biss b'referenza għall-kondizzjonijiet lokali. Dawn jehtieġu t-turija ta' addattabilità ta' l-istrata biex tiġi stabbilita hażna, jiġifieri stima tar-riskji ta' konteniment, waqt li jingħata kont tas-sistema kollha ta' l-iskart, strutturi ppjanati u kavitajiet tal-korp ta' blat li jilqa'.

L-istima tar-riskju speċifika għall-post ta' l-istallazzjoni għandha titwettaq kemm għall-faži operazzjonali u għall-fażijiet post-operazzjonali. Minn dawn l-istess, il-miżuri mehtieġa ta' kontroll u ta' sigurezza jistgħu joħroġu u l-kriterji ta' aċċettazzjoni jistgħu jiġu żviluppati.

Analiżi integrat ta' l-istima ta' twettieq għandu jiġi mhejji, inklużi l-komponenti li ġejjin:

1. stima ġeoloġika;
2. stima ġeomekkanika;
3. stima idroġeoloġika;
4. stima ġeokimika;
5. stima ta' impatt tal-biosfera;
6. stima tal-faži operazzjonali;
7. stima f'terminu ta' żmien fit-tul;
8. stima ta' l-impatt fuq il-faċilitajiet kollha tal-wiċċ fuq il-post.

1.2.1. *Stima ġeoloġika*

Investigazzjoni bir-reqqa jew il-konsapevolezza ta' l-issettjar ġeoloġiku tas-sit hija mehtieġa. Din tinkludi investigazzjoni u analiżi tax-xorta ta' blat, hamrija u topografija. L-istima ġeoloġika għandha turi l-adattabilità tas-sit għall-hażna taht l-art. Il-lokazzjoni, frekwenza u struttura ta' xi difett jew frattura fl-istrata ġeoloġika ta' mad-dawra u l-impatt potenzjali ta' attività seżmika fuq dawn l-istrutturi għandhom jiġu nkluzi. Lokazzjonijiet alternattivi tas-sit għandhom ikunu konsidrati.

1.2.2. *Stima ġeomekkanika*

L-istabilità tal-kavitajiet għandha tintwera permezz ta' investigazzjonijiet adattati u tbašsir. L-iskart depożitat għandu jkun parti minn din l-istima. Il-proċessi għandhom jiġu analizzati u dokumentati b'mod sistematiku.

Dan li ġej għandu jintwera:

1. li matul u wara l-formazzjoni tal-kavitajiet, ebda diformazzjoni prinċipali m'għandha tkun mistennija jew fil-kavità nnifisha jew fil-wiċċ tad-dinja li tista' tfixkel l-operabilità tal-ħażna taht l-art jew tipprovdi passaġġ għall-biosfera.
2. li l-kapaċità tal-garr tal-piż tal-kavità jkun suffiċjenti li jipprevjeni l-kollass tagħha matul l-operazzjoni;
3. li l-materjal depożitat għandu jkollu l-istabilità meħtieġa kompatibbli mal-proprjetajiet ġeomekkanici tal-blat li jilqa.

1.2.3. *Stima idroġeoloġika*

Investigazzjoni bir-reqqa tal-proprjetajiet idrawliċi hija meħtieġa biex tistma ix-xejra tal-kurrent ta' l-ilma ta' taht l-art fl-istrata ta' mad-dawra bbażata fuq informazzjoni dwar il-konduttività idrawlika tal-massa tal-blat, fratturi u pendili idrawliċi.

1.2.4. *Stima ġeokimika*

Investigazzjoni bir-reqqa tal-komposizzjoni tal-blat u ta' l-ilma ta' taht l-art hija meħtieġa biex tistma l-komposizzjoni presenti ta' l-ilma ta' taht l-art u l-evoluzzjoni potenzjali tiegħu matul iż-żmien, in-natura u l-abbundanza ta' minerali li jimlew il-fratturi, kif ukoll id-deskrizzjoni kwantitattiva mineraloġika tal-blat li jilqa'. L-impatt tal-varjabilità tas-sistema ġeokimika għandu jiġi stmat.

1.2.5. *Stima ta' impatt fuq il-biosfera*

Stima tal-biosfera li tista' tiġi mpattata mill-ħażna taht l-art hija meħtieġa. Studji fuq linja bażi għandhom jitwettqu biex jiddefinixxu il-livelli lokali naturali ta' l-isfond tas-sustanzi rilevanti.

1.2.6. *Stima tal-faži operazzjonali*

Għall-faži operazzjonali, l-analiżi għandu juri dan li ġej:

1. l-istabilità tal-kavitajiet bħal fit-taqsim 1.2.2;
2. ebda riskju mhux aċċettabbli ta' passaġġ li jżviluppa bejn l-iskart u l-biosfera;
3. ebda riskji mhux aċċettabbli li jaffettwaw l-operazzjoni tal-facilità.

Meta tiġi murija s-sigurezza operazzjonali, analiżi sistematiku ta' l-operazzjoni tal-facilità għandu jsir fuq il-baži ta' tagħrif speċifiku dwar l-inventarju ta' l-iskart, l-immaniġġar tal-facilità u l-iskema ta' operazzjoni. Għandu jintwera li l-iskart ma jirreaġixxix mal-blat b'mod kimiku jew fiżiku, li jista' jdghajjef is-sahha jew l-egħluq tal-blat u jipperikola l-ħażna nnifisha. Għal dawn ir-raġunijiet, b'żieda ma' l-iskart li huwa pprojbit bl-Artikolu 5(3) tad-Direttiva tat-terraferma artifiċjali, skart li huwa suxxettibbli għall-kombustjoni spontanja taht il-kondizzjonijiet tal-ħażna (temperatura, umdià), prodotti gassużi, skart volatili, skart li ġej minn ġbir fil-forma ta' tahlitiet mhux identifikati m'għandux jiġi aċċettat.

Incidenti partikolari li jistgħu jwasslu għall-iżvilupp ta' passaġġi bejn l-iskart u l-biosfera fil-faži operazzjonali għandhom jiġu identifikati. It-tipi differenti ta' riskji potenzjali operazzjonali għandhom jiġu klassifikati f'kategoriji speċifiċi. L-effetti possibbli tagħhom għandhom jiġu evalwati. Għandu jintwera li ma jkun hemm ebda riskju mhux aċċettabbli li ontenimment ta' l-operazzjoni jista' jiġi perikolat. Mizuri ta' kontinġenza għandhom jiġu provduti.

1.2.7. *Stima f'terminu ta' tul ta' żmien*

Sabiex tikkonforma ma' l-oġġettivi ta' mili sostenibbli ta' art, l-istima tar-riskju għandha tkopri perjodu ta' żmien fit-tul. Għandu jiġi assigurat li ebda passaġġi għall-biosfera ma jiġu ġenerati matul perjodu ta' żmien fit-tul ta' l-operazzjoni tal-ħażna taht l-art.



Il-barrieri ghas-sit tal-hażna taht l-art (per eżempju l-kwalità ta' l-iskart, strutturi ppjanati, mili lura u l-issigillat tax-xaftijiet u thaffir), it-twertieq tal-blat li jilqa', l-istrata ta' mad-dawra u l-użu żejjed ghandhom jiġu stmati b'mod kwantitattiv matul perjodu ta' żmien fit-tul u evalwati fuq il-bażi ta' taghrif speċifiku ghas-sit jew assunzjonijiet suffiċjentement konservattivi. Il-kondizzjonijiet ġeokimiċi u ġeodroloġiċi bhall-kurrent ta' l-islam taht l-art (ara taqsimiet 1.2.3 u 1.2.4), l-effiċjenza tal-barriera, l-attenwazzjoni naturali kif ukoll il-lissija ta' skart depożitat għandu jingħata kont tagħhom.

Is-sigurezza f'perjodu fit-tul ta' żmien ta' hażna taht l-art għandha tintwera permezz ta' stima ta' sigurezza li tikkompreni deskrizzjoni ta' l-istatus inizjali fi żmien speċifikat (per eżempju ż-żmien ta' l-għeluq) segwita b'xjenarju li jaġhti l-punti prinċipali tal-bidliet importanti li huma mistennija matul żmien ġeoloġiku. Finalment, il-konsegwenzi tar-rilaxx ta' sustanzi rilevanti mill-hażna ta' taht l-art għandhom jiġu stmati għal xenarji differenti li jirriflettu l-possibbiltà ta' evoluzzjoni f'tul ta' żmien tal-biosfera, ġeosfera u l-hażna ta' taht l-art.

Il-kontenituri u l-inforra tal-kavtajiet m'għandux jingħata kont tagħhom meta jiġu stmati r-riskji ta' perjodu ta' żmien fit-tul ta' depożiti ta' skart minhabba l-hajja limitata tagħhom..

#### 1.2.8. *Stima ta' impatt fuq il-faċilitajiet tal-wiċċ li jirċievu*

Għalkemm l-iskart meħud fuq il-post jista' jkun destinat għal disponiment taht il-wiċċ, l-iskart għandu jinhatt, jiġi ttestjat u possibbilment mahzun fuq il-wiċċ, qabel ma jasal għad-destinazzjoni finali tiegħu. Il-faċilitajiet ta' riċeviment għandhom ikunu disinjati u operati b'mod li jipprevjenu hsara għas-saħha umana u l-ambjent lokali. Huma għandhom jikkonformaw ma l-istess htigiet bħal ta' kull faċilità oħra li tirċievi l-iskart.

#### 1.2.9. *Stima ta' riskji oħra*

Għal raġunijiet ta' protezzjoni tal-haddiemna, l-iskart għandu jiġi depożitat bis f'hażna taht l-art separat b'mod fiż-żgur minn attivitajiet tal-minieri. L-iskart m'għandux jiġi aċċettat jekk ikun fih, jew ikunu jista jgġenera sustanzi perikolużi li jistgħu jkunu ta'hsara għas-saħha umana, per eżempju mikrobi patoġeniċi ta' mard li jittiehed.

## 2. KRITERJI TA' AĊETTAZZJONI GĦALL-HAŻNA TAHT L-ART: IT-TIPI KOLLHA

### 2.1. **Skart eskluż**

Fid-dawl tat-taqsimiet 1.2.1 sa 1.2.8, l-iskart li jista' jgħaddi minn trasformazzjoni mhux miżtieqa fiżika, kimika jew bioloġika wara li jkun ġie depożitat m'għandux jiġi disponut f'hażna taht l-art. Dan jinkludi dan li ġej:

- (a) skart elenkat fl-Artikolu 5(3) tad-Direttiva tat-terraferma artifiċjali;
- (b) skart u l-kontenituri tiegħu li jistgħu jirreaġixxu ma' l-ilma jew mal-blat li jirċievi taht il-kondizzjonijiet tal-hażna u jwassal għal:
  - bidla fil-volum,
  - generazzjoni ta' tehid wahdu tan-nar jew sustanzi jew gassijiet tossiċi jew splussivi, jew
  - kull reazzjoni oħra li tista tipperikola is-sigurezza ta' operazzjoni u/jew l-integrità tal-barriera.
 Skart li jista' jirreaġixxi miegħu nnifsu għandu jiġi definit u klassifikat fi gruppi ta' kompatibilità; il-gruppi differenti ta' kompatibilità għandhom ikunu fizikament separati fil-hażna;
- (c) skart li huwa biodegradabbli;
- (d) skart li għandu riha punġenti;;
- (e) skart li jista' jgġenera tahlita ta' gass u arja li hija tossika jew splussiva.. Dan partikolarment jirreferi għal skart li:
  - jikkawża konċentrazzjonijiet tossiċi ta' gass minhabba l-pressjonijiet parzjali tal-komponenti tiegħu,
  - li jiffirma konċentrazzjonijiet meta saturat ġewwa kontenitur, li huma għola minn 10 % tal-konċentrazzjoni li tikkorrispondi mal-limitu esplussiva katar baxx;
- (f) skart bi stabbiltà insuffiċjenti li tikkorrispondi mal-kondizzjonijiet ġeomekkaniċi;
- (g) skart li jista' jieħu n-nar wahdu jew suxxettibbli għall-kombustjoni spontanja taht il-kondizzjonijiet tal-hażna, prodotti gassużi, skart volatili, skart li jiġi minn ġbir fil-forma ta' tahlitiet mhux identifikati;
- (h) skart li jkun fih, jew li jista' jgġenera, mikrobi patoġeniċi ta' mard li jittiehed (kif diġà provdut bl-Artikolu 5(3)(c) tad-Direttiva tat-terraferma artifiċjali).

## 2.2. **Lista ta' skart adattat għall-ħażna taht l-art**

Skart inert, skart perikoluż u mhux perikoluż, mhux eskluż bit-taqsimiet 2.1 u 2.2 jista' jkun adattat għall-ħażna taht l-art.

L-Istati Membri jistgħu jipproduċu lista ta' skart aċċettabbli f'faċilitajiet ta' ħażna taht l-art skond il-klassijiet mogħtija fl-Artikolu 4 tad-Direttiva tat-terraferma artifiċjali.

## 2.3. **Stima ta' riskju speċifika għall-post**

L-aċċettazzjoni ta' skart f'sit speċifiku għandha tkun sugġetta għal stima tar-riskju speċifika għas-sit.

L-istess tas-sit speċifiku mfissra fit-taqsimi 1.2 għall-iskart li għandu jiġi aċċettat f'ħażna taht l-art għandhom juru li l-livell ta' iżolament mill-biosfera huwa aċċettabbli. Il-kriterji għandhom jitharsu taht il-kondizzjonijiet tal-ħażna.

## 2.4. **Kondizzjonijiet ta' aċċettazzjoni**

Skart jista' jiġi depożitat biss f'ħażna taht l-art separata b'mod fiż-żgur minn attivitajiet tal-minieri.

Skart li jista' jirreagixxi mighu nnifsu għandu jiġi definit u kklassifikat fi gruppi ta' kompatibilità; il-gruppi differenti ta' kompatibilità għandhom ikunu fiżikament separati fil-ħażna.

## 3. **KONSIDERAZZJONIJIET ADDIZZJONALI MINIERI TAL-MELH**

### 3.1. **Importanza tal-barriera ġeoloġika**

Fil-filosofija ta' sigurezza tal-minieri tal-melħ, il-blat li jdawwar l-iskart għandu żewġ rwol:

- jaġixxi bħala blat li jircievi li fih l-iskart huwa inkapsulat;
- flimkien ma' l-istrata impermeabbli ta' fuq u ta' taht (per eżempju anhydrite), taġixxi bħala barriera ġeoloġika maħsuba li tipprevjeni li l-ilma ta' taht l-art ma jidholx fit-terraferma artifiċjali u, fejn meħtieġ, twaqqaf likwidi jew gassijiet milli johorġu miż-żona ta' disponiment. Fejn din il-barriera ġeoloġika titniffed minn xaftijiet jew tħgaffir għat-tiftix ta' l-ilma, dawn għandhom jiġu ssiġillati matul l-operazzjoni biex jiġi assigurat kontra d-dħul ta' ilma, u għandhom jingħalqu ermetikament wara li i-terraferma artifiċjali ta' taht l-art tiegħ mill topera. Jekk l-estrazzjoni minerali tkompli aktar fit-tul mill-operazzjoni tat-terraferma artifiċjali, iż-żona ta' disponiment għandha, wara li i-terraferma artifiċjali tkun waqfet milli topera, tiġi ssiġillata b'diġa impermeabbli idrawlikament li tiġi kostruwita skond il-pessjoni kalkolata idrawlika operattiva li tikkorrispondi għall-fond, sabiex l-ilma li jista' jidhol fil-miniera li tkun għada topera ma jkunx jista' jidhol permezz taż-żona tat-terraferma artifiċjali;
- f'minieri tal-melħ, il-melħ huwa meqjus li jipprovdi konteniment totali. L-iskart għandu jaġmel kuntatt biss mal-biosfera fil-każ ta' aċċident jew fil-każ ta' ġrajja fi żmien ġeoloġiku bħal ċaqleq tad-dinja jew erożjoni (per eżempju, assoċjat ma' zieda fil-livell tal-baħar). L-iskart ikun x'aktarx li ma jinbidilx fil-ħażna, u l-konsegwenzi tan-nuqqas ta' dawn ix-xenarji għandhom jiġu konsidrati.

### 3.2. **Stima f'terminu ta' tul ta' żmien**

Id-dimostrazzjoni ta' sigurezza f'perjodu twil ta' żmien ta' disponiment taht l-art fi blat tal-melħ għandha tkun prinċipalment imwettqa billi l-blat tal-melħ jiġi disinjat bħala barriera tal-blat. Il-blat tal-melħ jikkonforma mal-ħtieġa li huwa impermeabbli għall-gassijiet u l-likwidi, li huwa kapaċi li jagħlaq l-iskart minhabba l-komportament konverġenti tiegħu u billi jikkonfinah interament fit-tmien tal-proċess ta' trasformazzjoni.

Il-komportament konverġenti tal-blat tal-melħ b'hekk ma jikkontradixxi il-ħtieġa li jkun hemm kavitajiet stabbli fil-faži ta' operazzjoni. L-istabilità hija importanti, sabiex tiggarrantixxi s-sigurezza operazzjonali u sabiex iżżomm l-integrità tal-barriera ġeoloġika matul perjodu illimitat ta' żmien, sabiex ikun hemm protezzjoni kontinwa tal-biosfera. L-iskart għandu jkun iżolat permanentement mill-biosfera. Ċediment ikkontrollat tal-piż żejjed jew difetti oħra matul perjodu twil ta' żmien huwa aċċettabbli biss jekk ikun jista' jintwera, li trasformazzjonijiet biss hielsa minn qsim għandhom isehhu, li l-integrità tal-barriera ġeoloġika tinzamm u li ebda passaġġi ma jiffurmaw li minnhom l-ilma jkun jista' jiġi f'kuntatt ma' l-iskart jew li l-iskart jew komponenti jemigraw għall-biosfera.

## 4. **KONSIDERAZZJONIJIET ADDIZZJONALI BLAT IEBES**

Ĥażna fil-fond fi blat iebes hija hawn definita bħala Ĥażna taht l-art f'fond ta' diversi mijiet ta' metri, fejn il-blat iebes jinkludi blat varju magħmul minn materjal mahlul, per eżempju granit jew gness, jista' wkoll jinkludi blat sedimentarju, per eżempju ġebel tal-franka u ġebel ramli.

#### 4.1. **Filosofija ta' sigurezza**

Hażna fil-fond fi blat iebes hija mod possibbli biex jiġi evitat li ġenerazzjonijiet futuri jiġu mtaqqła bir-responsabbiltà ta' l-iskart peress li din għandha tinbena li tkun passiva b'ebda hteġa ta' manutenzjoni. B'żieda, il-konstruzzjoni m'għandhiex tfixkel l-irkupru ta' l-iskart jew l-abbiltà li fil-futur jittiehdu miżuri korrettivi. Għandha wkoll tkun disinjata biex tassigura li effetti negattivi ambjentali jew lijabilitajiet li jirriżultaw mill-attivitajiet ta' ġenerazzjonijiet presenti ma jaqgħux fuq ġenerazzjonijiet futuri.

Fil-filosofija ta' sigurezza ta' disponiment ta' l-iskart taht l-art, il-kunċett prinċipali huwa l-iżolament ta' l-iskart mill-biosfera, kif ukoll attenwazzjoni naturali li xi elementi ta' tniġġiż inixxu mill-iskart. Għal ċerti tipi ta' sustanzi perikolużi u skart, ġiet identifikata hteġa li s-soċjeta u l-ambjent jiġu protetti kontra esponiment sostenut matul perjodi estiżi ta' żmien. Perjodu estiż ta' żmien jimplika diversi eluf ta' snin. Dawk il-livelli ta' protezzjoni jistgħu jinkisbu permezz ta' hażna fil-fond fil-blat iebes. Hażna fil-fond għall-iskart fi blat iebes tista' tiġi lokata jew f'minjera li m'għandhiex tintuża, jew fejn l-attivitajiet tal-minjiera intemmu, jew f'faċilità ta' hażna ġdida.

Fil-każ ta' hażna fil-blat iebes, konteniment shiħ mhux possibbli. F'dan il-każ, huwa mehtieġ li hażna taht l-art tiġi konstruwita sabiex l-attenwazzjoni naturali ta' l-istrata ta' mad-dawra timmedja l-effett ta' l-elementi li jniġġiżu sal-limitu li ma jkollhom ebda effetti negattivi rriversibbli fuq l-ambjent. Dan ifisser li l-kapaċità ta' l-ambjent fil-qrib li tattenwa u tiddegrada elementi li jniġġiżu għandha tistabbilixxi l-aċċettabiltà ta' rilixx minn faċilità bħal dik.

Il-htieġet tad-Direttiva Qafas ta' l-UE dwar l-ilma (2000/60/KE) tista' tithare bis billi tiġi murija is-sigurezza f'perjodu fit-tul ta' l-istallazzjoni (ara taqsima 1.2.7). It-twertieq ta' sistema ta' hażna fil-fond għandu jiġi stmat b'mod olistiku, li jagħti kont tal-funzjoni koerenti tal-komponenti differenti tas-sistema. F'hażna fil-fond fil-blat iebes, il-hażna għandha tkun l-isfel mill-istrixxa ta' l-ilma ta' taht l-art. L-Artikolu 11(3)(j) tad-Direttiva ġeneralment jipprojbixxi l-iskarg dirett ta' elementi li jniġġiżu fl-ilam ta' taht l-art. L-Artikolu 4(1)(b)(i) tad-Direttiva jehtieġ li l-Istati Membri jieħdu miżuri biex jipprevjenu d-deterjorazzjoni ta' l-istatus tal-korpi kollha ta' ilma ta' taht l-art. Għall-hażna fil-fond fil-blat iebes, din il-hteġa hija rispettata f'li l-iskarg ta' sustanzi perikolużi mill-hażna ma jilhqux il-biosfera, inkluzi l-partijiet ta' fuq tas-sistema ta' l-ilma ta' taht l-art aċċessibbli għal-biosfera, f'ammenti jew konċentrazzjonijiet li jikkawżaw effetti kuntrarji. Għalhekk il-passaġġi tal-kurrenti ta' l-ilma għal u fil-biosfera għandhom jiġu evalwati. L-impatt tal-varjabilità fuq is-sistema ġeoidrawlika għandu jiġi stmat.

Il-formazzjoni ta' gass tista' sseħh f'hażna fil-fond fil-blat iebes minhabba d-deterjorazzjoni f'perjodu fit-tul ta' żmien ta' l-iskart, l-ippakkeġġar u l-istrutturi ppjanati. Għalhekk, dan għandu jiġi konsidrat fid-disinn ta' post għal hażna fil-fond fi blat iebes.

## Appendiċi B

**HARSA FUQ FUQ TA' L-GHAŻLIET TA' RIMI TA' SKART F' TERRAFERMA ARTIFIĊJALI PROVDUTI MID-DIRETTIVA TAT-TERRAFERMA ARTIFIĊJALI****Introduzzjoni**

Il-figura 1 taġhti ħarsa fuq fuq tal-possibiltajiet ta' rimi ta' skart f' terraferma artifiċjali kif provdut bid-Direttiva tat-terraferma artifiċjali flimkien ma' xi eżempji ta' subkategoriji tal-klassijiet prinċipali ta' terraferma artifiċjali. Il-punt ta-tluq (kantuniera tax-xellug ta' fuq) huwa skart li għandu jintefa f' terraferma artifiċjali. Skond l-Artikolu 6(a) tad-Direttiva tat-terraferma artifiċjali, xi trattament huwa mehtieg qabel ma jibda l-mili tal-parti l-kbira ta' l-iskart. Id-definizzjoni ġenerali ta' "trattament" hija relattivament wiesgħa u sa limitu wiesgħa mħollija għall-awtoritajiet kompetenti ta' l-Istati Membri. Huwa assunt li l-iskart ma jagħmilx parti minn xi waħda mill-kategoriji elenkati fl-Artikolu 5(3) tad-Direttiva tat-terraferma artifiċjali.

**Skariera ta' skart inerti**

L-ewwel domanda li għandha ssir huwa dwar jekk l-iskart huwiex klassifikat bħala perikoluż jew le. Jekk l-iskart mhux perikoluż (skond id-Direttiva dwar Skart Perikoluż (91/689/KE) u l-lista kurrenti ta' skart), id-domanda li jmiss tista' tkun jekk l-iskart huwiex inerti jew le. Jekk jikkonforma mal-kriterji għal skart li għandu jintrema f' terraferma artifiċjali inerti (klassi A, ara l-figura 1 u t-tabella 1), l-iskart jista' jitqiegħed f' terraferma artifiċjali inerti,

Skart inerti jista' alternattivament jitqiegħed f' terraferma artifiċjali għal skart mhux perikoluż sakemm ikun jikkonforma mal-kriterji xierqa (li ġeneralment ikun hekk).

**Terraferma artifiċjali ta' skart mhux perikoluż tinkludi kategoriji**

Jekk l-iskart la huwa perikoluż u lanqas inerti, allura għandu jkun mhux perikoluż, u għandu jmur lejn terraferma artifiċjali għall-iskart mhux perikoluż. L-Istati Membri jistgħu jiddefinixxu subkategoriji ta' terraferma artifiċjali għal skart mhux perikoluż skond l-istrategiji nazzjonali ta' tagħhom ta' mmaniġġar ta' skart sakemm il-htigiet tad-Direttiva tat-terraferma artifiċjali jitharsu. It-tlett subkategoriji prinċipali ta' terraferma artifiċjali għal skart mhux perikoluż huma murija fil-figura 1: terraferma artifiċjali għal skart inorganiku b'kontenut baxx organiku/biodegradabbli (B1), skariera għal skart organiku (B2), u terraferma artifiċjali għal skart imħallat mhux perikoluż b'kontenuti sostanzjali kemm ta' materjali organiċi/biodegradabbli u materjali inorganici. Is-siti tal-kategorija B1 jistgħu jiġu subdiviżi aktar f'siti għal skart li ma jikkonformax mal-kriterji stipulati fit-taqsim 2.2.2 għal skart inorganiku mhux perikoluż li jista' jintrema flimkien ma' skart stabbli mhux reattiv perikoluż (B1a) u siti għal skart li ma jikkonformax ma' dawk il-kriterji (B1b). Siti tal-kategorija B2 jistgħu, per eżempju, jiġu subdiviżi aktar f' terraferma artifiċjali bioreatturi u terraferma artifiċjali għal skart anqas reattiv, bijoloġikament ittrattat. Aktar subklassifikazzjoni ta' terraferma artifiċjali mhux perikolużi jistgħu jkunu mixtieqa minn xi Stati Membri, u *monofills* u terraferma artifiċjali għal skart solidifikat/monolitiku jista' jiġi definit f'kull kategorija (ara n-nota ta' l-aħħar tal-paġna taht it-tabella 1). Kriterji nazzjonali ta' aċċettazzjoni jistgħu jiġu żviluppjati mill-Istati Membri biex tiġi assigurata l-allokazzjoni proprja ta' skart mhux perikoluż għas-subkategoriji varji ta' terraferma artifiċjali ta' skart mhux perikoluż. Jekk is-subklassifikazzjoni ta' terraferma artifiċjali għal skart mhux perikoluż mhix mixtieqa, l-iskart kollu mhux perikoluż (bla ħsara allura għad-dispożizzjonijiet ta' l-Artikoli 3 u 5 tad-Direttiva tat-terraferma artifiċjali) jista' jmur f' terraferma artifiċjali għal skart imħallat mhux perikoluż (klassi B3).

**Tqegħid ta' skart stabbli, mhux reattiv perikoluż f' terraferma artifiċjali għal skart mhux perikoluż**

Jekk l-iskart ikun perikoluż (skond id-Direttiva 91/689/KE u l-lista kurrenti ta' l-iskart), it-trattament jista' jkun ippermetta li l-iskart jikkonforma mal-kriterji għat-tqegħid ta' skart stabbli, mhux reattiv perikoluż f' terraferma artifiċjali għal skart mhux perikoluż fiċ-ċelluli għal skart inorganiku b'kontenut baxx organiku/biodegradabbli li jikkonforma mal-kriterji fit-taqsim 2.2.2 (klassi B1b). L-iskart jista' jkun granulari (res kimikament stabbli) jew solidifikat/monolitiku.

**Terraferma artifiċjali għal skart perikoluż**

Jekk l-iskart perikoluż ma jikkonformax mal-kriterji għat-tqegħid f' terraferma artifiċjali tal-klassi B1b jew ċella għall-iskart mhux perikoluż, id-domanda li jmiss tista' tkun jekk jikkonformax jew le mal-kriterji għall-aċċettazzjoni f' terraferma artifiċjali għal skart perikoluż (klassi C). Jekk il-kriterji jitharsu, allura l-iskart jista' jitqiegħed f' terraferma artifiċjali ta' skart perikoluż.

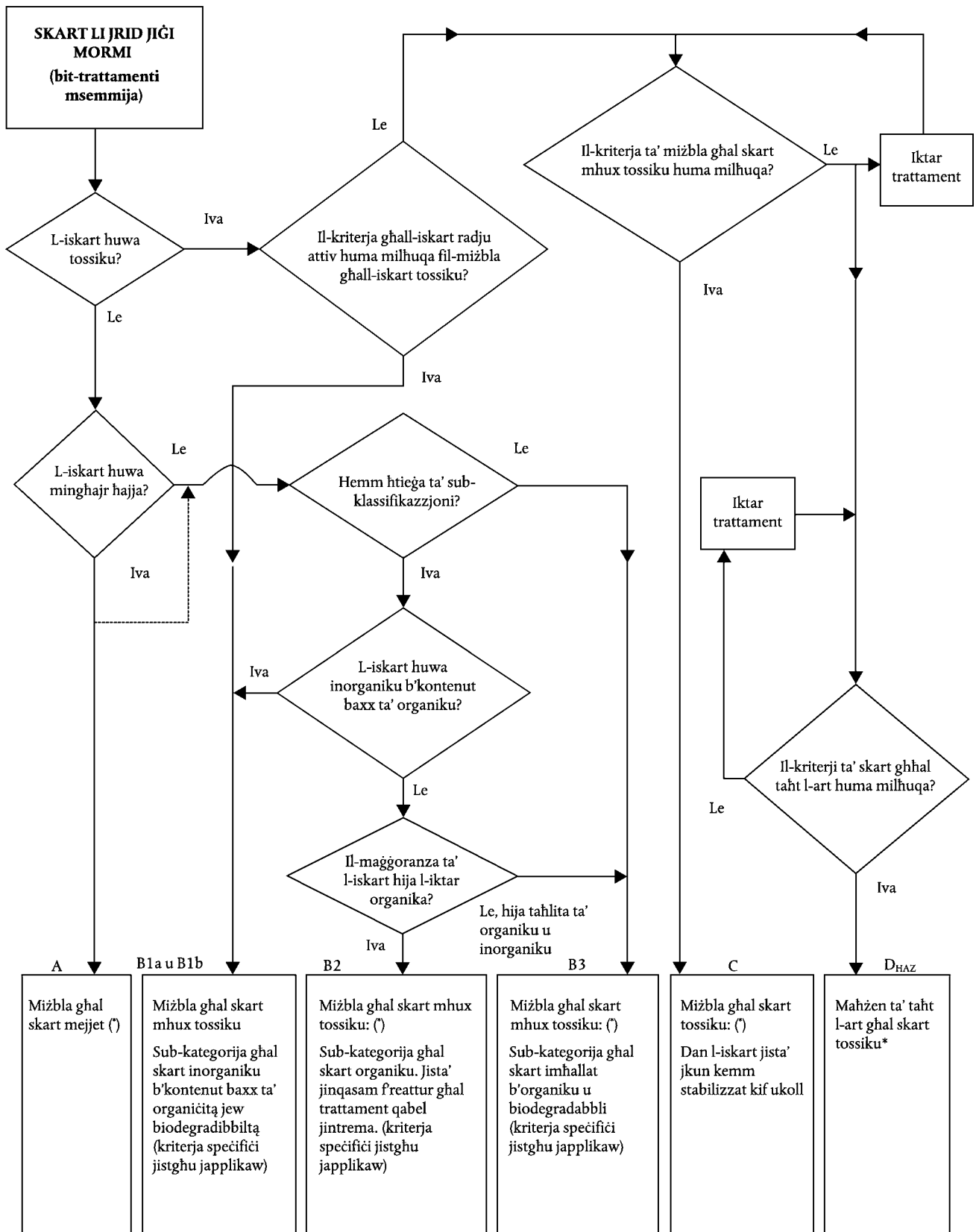
Jekk il-kriterji għall-aċċettazzjoni f' terraferma artifiċjali ta' skart perikoluż ma jitharsux, l-iskart jista' jkun suġġett għal aktar trattament u ttestjat mill-ġdid kontra l-kriterji, sakemm dawn jitharsu.

**Hażna taht l-art**

Alternattivament, l-iskart jista' jiġi ttestjat kontra l-kriterji għall-*hażna taht l-art*. Jekk il-kriterji jitharsu, l-iskart jista' jmur go *facilità ta' hażna taht l-art* għal skart perikoluż (*terraferma artifiċjali* klassi  $D_{HAZ}$ ). Jekk il-kriterji tal-*hażna taht l-art* ma jitharsux, l-iskart jista' jiġi sugġett għal aktar *trattament u ttestjat mill-ġdid*.

Għalkemm il-*hażna taht l-art* x'aktarx li tkun *riservata* għal skart speċjali perikoluż, din is-subkategorija tista' fil-prinċipju tintuża wkoll għal skart *inerti* (klassi  $D_{INERT}$ ) u skart mhux perikoluż (klassi  $D_{NON-HAZ}$ ).

Figura 1  
Dijagramma li turi l-ghazliet għall-mili ta' art provdut fid-Direttiva tat-terraferma artifiċjali



(\*) Fil-priċipju, mahzen ta' taht l-art huwa tajjeb ukoll għal skart mhux tossiku.

Tabbela 1

Harsa fuq fuq ta' klassijiet ta' terraferma artifiċjali u eżempji ta' subkategoriji			
Klassi ta' terraferma artifiċjali	Subkategoriji prinċipali (faċilitajiet ta' hażna taht l-art, <i>monofills</i> u terraferma artifiċjali għal skart solidifikat, monolitiku (*) possibbli għall-klassijiet kollha ta' terraferma artifiċjali)	ID	Kriterji ta' aċċettazzjoni
Terraferma artifiċjali għal skart inert	Terraferma artifiċjali li taċċetta skart inert	A	Kriterji għal-lissija u għall-kontenut ta' komponenti organiċi huma ffissati fil-livell ta' l-UE (taqsima 2.1.2.). Kriterji għall-kontenut ta' komponenti inorganiċi jistgħu jiġu ffissati fil-livell ta' l-Istat Membru.
Terraferma artifiċjali għal skart mhux perikoluż	Terraferma artifiċjali għal skart inorganiku mhux perikoluż b'kontenut baxx ta' materjal organiku/biodegradabbli, fejn l-iskart ma jharisx il-kriterji stipulati fit-taqsima 2.2.2. għal dak l-iskart inorganiku, mhux perikoluż li jista' jintrema flimkien ma' skart stabbli, mhux reattiv perikoluż.	B1a	Il-kriterji għal-lissija u l-kontenut totali m'humiex iffissati fil-livell ta' l-UE.
	Terraferma artifiċjali għal skart inorganiku mhux perikoluż b'kontenut baxx ta' materjal organiku/biodegradabbli.	B1b	Kriterji għal-lissija u l-kontenut ta' organiċi (TOC), u proprjetajiet oħra huma ffissati fil-livell ta' l-UE, komuni għal skart granulari mhux perikoluż u għal skart stabbli, mhux reattiv perikoluż (taqsima 2.2.). Kriterji addizzjonali ta' stabbiltà għal dak imsemmi l-ahhar għandhom jiġu ffissati fil-livell ta' l-Istat Membru. Kriterji għal skart monolitiku għandhom jiġu ffissati fil-livell ta' l-Istat Membru.
	Terraferma artifiċjali għal skart organiku mhux perikoluż.	B2	Il-kriterji għal-lissija u l-kontenut totali m'humiex iffissati fil-livell ta' l-UE.
	Terraferma artifiċjali għal skart imhallat mhux perikoluż b'kontenuti sostanzjali kemm ta' skart organiku/biodegradabbli u skart inorganiku.	B3	Il-kriterji għal-lissija u l-kontenut totali m'humiex iffissati fil-livell ta' l-UE.
Terraferma artifiċjali għal skart perikoluż	Terraferma artifiċjali tal-wiċċ għal skart perikoluż.	C	Il-kriterji għal-lissija għal skart granulari perikoluż u l-kontenut totali għal ċerti komponenti ġew preskritti fil-livell ta' l-UE (taqsima 2.4.). Il-kriterji għal skart monolitiku għandhom jiġu ffissati fil-livell ta' l-Istat Membru. Kriterji addizzjonali dwar il-kontenut ta' kontaminanti jisgħu jiġu ffissati fil-livell ta' l-Istat Membru.
	Sit għall-hażna taht l-art	D <sub>HAZ</sub>	Htiġiet speċjali fil-livell ta' l-UE huma elenkati fl-Anness A.

(\*) Is-subkategoriji ta' skart monolitiku huma biss relevanti għal B1, C és D<sub>HAZ</sub> u possibbilment A.