

31998L0090

L 337/29

IL-ĠURNAL UFFIĊJALI TAL-KOMUNITAJIET EWROPEJ

12.12.1998

**ID-DIRETTIVA TAL-KUMMISSJONI 98/90/KE****tat-30 ta' Novembru 1998****li tadatta għall-progress tekniku d-Direttiva tal-Kunsill 70/387/KEE dwar il-bibien tal-vetturi bil-mutur u l-karrijiet tagħhom****(Test b'rilevenza għaż-ŻEE)**

IL-KUMMISSJONI TAL-KOMUNITAJIET EWROPEJ,

ADOTTAT DIN ID-DIRETTIVA:

Wara li kkunsidrat it-Trattat li jstabbilixxi l-Komunità Ewropea,

**Artikolu 1**

Id-Direttiva 70/387/KEE hija emendata kif ġej:

Wara li kkunsidrat id-Direttiva tal-Kunsill 70/156/KEE tas-6 ta' Frar 1970 dwar l-approssimazzjoni tal-liġijiet ta' l-Istati Membri li għandhom x'jaqsmu ma' l-approvazzjoni tat-tip ta' vetturi bil-mutur u l-karrijiet tagħhom <sup>(1)</sup>, kif l-aħhar emendata bid-Direttiva tal-Kummissjoni 98/14/KE <sup>(2)</sup>, u b'mod partikolari l-Artikolu 13(2) tagħha,

1. Fl-Artikolu 1, il-kelmiet "tratturi agrikoli" huma sostitwiti bi "tratturi agrikoli u tal-foresti" u l-kelmiet "makkinarju u vetturi għal xoghlijiet pubbliċi" huma sostitwiti bi "il-makkinarju mobbli kollu".
2. L-Annessi huma emendati b'konformità mal-Anness ta' din id-Direttiva.

Wara li kkunsidrat id-Direttiva tal-Kunsill 70/387/KEE tas-27 ta' Lulju 1970 dwar l-approssimazzjoni tal-liġijiet ta' l-Istati Membri li jikkonċernaw il-bibien ta' vetturi bil-mutur u l-karrijiet tagħhom <sup>(3)</sup>, kif l-aħhar emendata bl-Att ta' l-Adeżjoni tad-Danimarka, l-Irlanda u r-Renju Unit, u b'mod partikolari l-Artikolu 3 tagħha,

**Artikolu 2**

1. B'effett mill-1 ta' Jannar 1999, l-Istati Membri ma jistgħux minhabba raġunijiet marbuta mal-bibien ta' vetturi:

Billi d-Direttiva 70/387/KEE hija wahda mid-Direttivi separati tal-proċedura ta' l-approvazzjoni tat-tip tal-KE li kienet għet stabbilita bid-Direttiva 70/156/KEE; billi, bħala konsegwenza, id-disposizzjonijiet stabbiliti fid-Direttiva 70/156/KEE li jikkonċernaw is-sistemi il-komponenti u l-unitajiet tekniċi separati ta' vetturi japplikaw għal din id-Direttiva;

— jirrifjutaw, fir-rigward ta' tip ta' vettura, li jagħtu l-approvazzjoni tat-tip tal-KE jew l-approvazzjoni tat-tip nazzjonali,

jew

— jipprojbixxu l-bejgħ, ir-registrazzjoni, jew id-dhul fis-servizz ta' vetturi,

jekk il-vetturi jkunu konformi mal-htigiet tad-Direttiva 70/387/KEE, hekk kif emendata b'din id-Direttiva.

2. B'effett mill-1 ta' Ottubru 2000 l-Istati Membri:

— m'għandhomx jagħtu aktar l-approvazzjoni tat-tip tal-KE,

u

— jistgħu jirrifjutaw li jagħtu l-approvazzjoni tat-tip nazzjonali,

għal tip għdid ta' vettura minhabba raġunijiet marbuta mal-bibien ta' vetturi jekk il-htigiet tad-Direttiva 70/387/KEE, kif emendata b'din id-Direttiva, ma jkunux sodisfatti.

**Artikolu 3**

1. L-Istati Membri għandhom idahhlu fis-seħh il-liġijiet, ir-regolamenti u d-disposizzjonijiet amministrattivi meħtieġa biex ikunu konformi ma' din id-Direttiva sa mhux aktar tard mill-31 ta' Dicembru 1998. Huma għandhom jinfurmaw minnufih lill-Kummissjoni b'dan.

Billi huwa possibbli li tkun adattata iktar id-Direttiva 70/387/KEE għall-progress tekniku bit-titjib tas-sigurtà tal-persuni li jidhlu u johorġu mill-kompartiment tas-sewwieq ta' ċertu toqol li jgħorru l-merkanzija;

Billi, partikolarment, skond l-Artikoli 3(4) u 4 (3) tad-Direttiva 70/156/KEE, huwa meħtieġ li kull direttiva separata jkollha meħmuża magħha dokument ta' l-informazzjoni li jinkorpora l-punti rilevanti imsemmija fl-Anness I ta' dik id-Direttiva kif ukoll iċ-ċertifikat ta' l-approvazzjoni tat-tip ibbażat fuq l-Anness VI ta' magħha biex l-approvazzjoni tat-tip tkun tista' tiġi kompjuterizzata;

Billi minhabba l-applikazzjoni Prattika tad-Direttiva 70/387/KEE, huwa meħtieġ li jkun assigurat li jkun hemm disposizzjonijiet uniformi fl-Istati Membri kollha;

Billi l-miżuri previsti f'din id-Direttiva huma konformi mal-opinjoni tal-Kumitat dwar l-Adattament għal Progress Tekniku stabbilit bid-Direttiva 70/156/KEE,

Meta l-Istati Membri jadottaw dawn id-disposizzjonijiet, dawn għandhom ikollhom referenza għal din id-Direttiva jew inkella jkunu akkumpanjati b'din ir-referenza fl-okkażjoni tal-pubblikazzjoni uffiċjali tagħhom. L-Istati Membri għandhom jistabbilixxu kif għandha tkun magħmula din ir-referenza.

2. L-Istati Membri għandhom jikkomunikaw lill-Kummissjoni it-test tad-disposizzjoniet ewlenin tal-liġi nazzjonali li huma jadottaw fil-qasam kopert b'din id-Direttiva.

<sup>(1)</sup> ĠU L 42, tat-23.2.1970, p. 1.

<sup>(2)</sup> ĠU L 91, tal-25.3.1998, p. 1.

<sup>(3)</sup> ĠU L 176, ta' l-10.8.1970, p. 5.

*Artikolu 4*

Din id-Direttiva għandha tidhol fis-seħh fis-seba' jum wara dak tal-pubblikazzjoni tagħha fil-*Ġurnal Uffiċjali tal-Komunitajiet Ewropej*.

*Artikolu 5*

Din id-Direttiva hija indirizzata lill-Istati Membri.

Magħmula fi Brussel, fit-30 ta' Novembru 1998.

*Għall-Kummissjoni*

Martin BANGEMANN

*Membri tal-Kummissjoni*

---

## ANNEX

1. Il-Lista ta' l-Annessi li ġeja għandha tiddaħhal qabel l-Anness tad-Direttiva 70/387/KEE:

## "LISTA TA' L-ANNESSI

- |    |                     |   |
|----|---------------------|---|
| 1. | <i>ANNEX I:</i>     | Il-kamp ta' applikazzjoni, id-definizzjonijiet, il-htigiet ġenerali, l-applikazzjoni għall-approvazzjoni tat-tip tal-KE, l-ghoti ta' l-approvazzjoni tat-tip tal-KE, il-modifika tat-tip u emendi għall-approvazzjonijiet, il-konformità tal-produzzjoni; |
|    | <i>Appendiċi 1:</i> | Dokument ta' l-informazzjoni  |
|    | <i>Appendiċi 2:</i> | Ċertifikat ta' l-Approvazzjoni tat-tip  |
| 2. | <i>ANNEX II:</i>    | Htigiet tal-kostruzzjoni u t-twaħħil u t-testijiet tas-sahha  |
| 3. | <i>ANNEX III</i>    | Htigiet li jikkoncernaw l-aċċess għal u l-hruġ mill-bibien tal-kompartiment tas-sewwieq."   |

2. L-Anness I huwa sostitwit b'dan li ġej:

## "ANNEX I

**KAMP TA' APPLIKAZZJONI, DEFINIZZJONIJIET, HTIEĠIET ĠENERALI, APPLIKAZZJONI GĦALL-APPROVAZZJONI TAT-TIP TAL-KE, L-GHOTI TA' L-APPROVAZZJONI TAT-TIP TAL-KE, MODIFIKA TAT-TIP U EMENDI GĦALL-APPROVAZZJONIJIET, KONFORMITÀ TAL-PRODUZZJONI**

1. KAMP TA' APPLIKAZZJONI
  - 1.1. Din id-Direttiva tapplika għal bibien ta' vetturi bil-mutur tal-kategoriji M<sub>1</sub> u N<sup>(1)</sup>.
2. DEFINIZZJONIJIET
 

Għall-iskopijiet ta' din id-Direttiva:

  - 2.1. "l-approvazzjoni ta' vettura" tfisser l-approvazzjoni ta' tip ta' vettura f'dawk li għandhom x'jaqsmu l-bibien tagħha u l-karatteristiċi applikabbli għal bibien bħal dawn;
  - 2.2. "tip ta' vettura" tfisser vetturi li ma jkunux jinbidlu wisq f'dak li għandhom x'jaqsmu l-karatteristiċi ewlenin li ġejjin:
    - il-karatteristiċi tad-disinn u s-sahha tal-lukketti u ċ-ċappetti tal-vetturi msemmija fl-Anness II,
    - il-htigiet tal-kostruzzjoni u t-twaħħil ta; l-istaffa u t-turġien tal-vetturi mhux koperti bl-Anness III,
    - il-pożizzjoni u l-karatteristiċi ġeometriċi tat-turġien ta' l-aċċess u tal-maqbad ta' l-idejn tal-vetturi msemmija fl-Anness III,
 sakemm dawn il-karatteristiċi ikollhom relazzjoni mal-htigiet ta' din id-Direttiva.
3. HTIEĠIET ĠENERALI
  - 3.1. Disinn
    - 3.1.1. Il-karatteristiċi tad-disinn tal-vettura għandhom jippermettu d-dhul fiha u l-hruġ minnha b'sigurtà perfetta.
    - 3.1.2. Vetturi tal-kategorija N<sub>2</sub> b'massa massima li teċċedi is-7,5 tonnelli metriċi u tal-N<sub>3</sub> huma meqjusa bħala li jissodisfaw il-htigiet imsemmija hawn fuq jekk dawn ikunu konformi mal-preskrizzjonijiet ta' l-Anness III.

(<sup>1</sup>) Kif definit fl-Anness II A tad-Direttiva 70/156/KEE.

- 3.2. Bibien, dhul u hrug
  - 3.2.1. Bibien, dhul u hrug għandhom ikunu tali li dawn ikunu jistgħu jintużaw bl-aktar mod faċli u mingħajr l-ebda periklu.
  - 3.3. Bibien u lukketti
    - 3.3.1. Bibien u lukketti tal-bibien għandhom ikunu ddisinjati b'tali mod li kull hoss li jista' jdejjaq lil dak li jkun waqt li tinghalaq il-bieba jiġi evitat.
    - 3.3.2. Lukketti tal-bibien għandhom ikunu ddisinjati b'tali mod li dawn ma jhallux lill-bibien milli jinfethu aċċidentalment.
  - 3.4. Lukketti u ċappetti (il-htigiet tal-kostruzzjoni u tat-twahħil)
    - 3.4.1. Iċ-ċappetti tal-bibien (bl-eċċezzjoni ta' bibien li jintwew), meta jitwahħlu fuq il-ġnub tal-vetturi, għandhom jitwahħlu fit-tarf ta' quddiem tal-bibien fid-direzzjoni ta' sewqan 'il quddiem. Fil-każ ta' bibien doppji, dawn il-htigiet għandhom japplikaw għal ġewnaħ tal-bieba li tinfetah l-ewwel; għandu jkun possibbli li l-ġewnaħ l-iehor tal-bieba jkun imsakkar bil-boltijiet.
    - 3.4.2. Lukketti u ċappetti tal-bibien tal-ġnub ta' vetturi tal-kategorija M<sub>1</sub> għandhom jissodisfaw il-htigiet stabbiliti fl-Anness II ta' din id-Direttiva.
  - 3.5. L-istaffa u t-turġien (il-htigiet tal-kostruzzjoni u tat-twahħil)
    - 3.5.1. Il-buttnu tar-rota, ir-rimmijiet u l-partijiet l-oħra tar-rota m'għandhomx ikunu kkunsidrati bhala staffa jew turġien għall-iskopijiet ta' din id-Direttiva, barra minn raġunijiet li jirrigwardaw il-bini u l-użu li ma jhallix it-twahħil ta' staffa jew turġien x'imkien ieħor fuq il-vettura.
    - 3.5.2. Fil-vetturi tal-kategoriji M<sub>1</sub>, N<sub>1</sub> u N<sub>2</sub> b'massa massima li ma teċċedix is-7,5 tonnelli metriċi, jekk id-dahla tal-paviment għall-kompartiment tal-passiġġier ta' vetturi bħal dawn tkun aktar minn 600 mm 'il fuq mill-art, il-vettura għandu jkollha staffa jew tarġa wahda jew aktar.
      - 3.5.2.1. B'dana kollu, għal vetturi *off-road*, kif definiti fl-Anness IIA tad-Direttiva 70/156/KEE, distanza bħal din mill-art tista' tizdied sa 700 mm.
      - 3.5.2.2. L-istaffa jew it-turġien għandhom ikunu magħmula b'tali mod li jipprekludu r-riskju ta' żlieq.
4. APPLIKAZZJONI GHALL-APPROVAZZJONI TAT-TIP TAL-KE
  - 4.1. L-applikazzjoni għall-approvazzjoni tat-tip tal-KE għall-tip ta' vettura fir-rigward tal-bibien għandha tkun ippreżentata mill-manifattur tal-vettura.
  - 4.2. Mudell għad-dokument ta' l-informazzjoni huwa mogħti fl-Appendiċi 1.
  - 4.3. Vettura rapreżentattiva tat-tip li għandha tkun approvata għandha tkun ippreżentata is-servizz tekniku responsabbli mit-testijiet ta' l-approvazzjoni tat-tip.
5. GHOTI TA' L-APPROVAZZJONI TAT-TIP TAL-KE
  - 5.1. Jekk il-htigiet relevanti jkunu sodisfatti, l-approvazzjoni tat-tip tal-KE skond l-Artikolu 4(3) tad-Direttiva 70/156/KEE għandha tinghata.
  - 5.2. Mudell taċ-ċertifikat ta' l-approvazzjoni tat-tip tal-KE jidher fl-Appendiċi 2.
  - 5.3. Numru ta' l-approvazzjoni skond l-Anness VII tad-Direttiva 70/156/KEE għandu jkun assenjat għal kull tip ta' vettura approvata. L-istess Stat Membru m'għandux jagħti l-istess numru għal tip ieħor ta' vettura.
6. MODIFIKI TAT-TIP U EMENDI GHALL-APPROVAZZJONIJIET
  - 6.1. Fil-każ li jkun hemm xi modifiki fit-tip approvata permezz ta' din id-Direttiva, id-disposizzjonijiet ta' l-Artikolu 5 tad-Direttiva 70/156/KEE għandhom ikunu japplikaw.
7. KONFORMITÀ TAL-PRODUZZJONI
  - 7.1. Il-miżuri li jassiguraw il-konformità tal-produzzjoni għandhom jiġu adottati skond id-disposizzjonijiet stabbiliti ta' l-Artikolu 10 tad-Direttiva 70/156/KEE.

## Appendiċi 1

## Appendiċi 1

**DOKUMENT TA' INFORMAZZJONI Nru ...**

skond l-Anness I tad-Direttiva tal-Kunsill 70/156/KEE (\*) li tikkonċerna l-approvazzjoni tat-tip tal-KEE ta' vettura f'dak li għandhom x'jaqsmu l-bibien (Id-Direttiva 70/387/KEE, kif emendata bid-Direttiva.../.../KE)

L-informazzjoni li ġejja, jekk tkun applikabbli, għandha tingħata fi tliet kopji u tinkludi werrej.

Kwalunkwe disinnji għandhom jingħataw fi skala adatta u f'dettal suffiċjenti fuq karti ta' qies A4 jew ġo folder ta' format A4. Ir-ritratti, jekk ikun hemm, għandhom juru dettal suffiċjenti.

Jekk is-sistemi, il-komponenti jew l-unitajiet tekniċi separati jkollhom kontrolli elettronici, għandha tingħata informazzjoni dwar il-prestazzjoni tagħhom.

- 0. ĠENERALI
- 0.1. Għamla (l-isem kummerċjali tal-manifattur): .....
- 0.2. Tip: .....
- 0.3. Mezz ta' identifikazzjoni tat-tip, jekk immarkat fuq il-vettura (b): .....
- 0.3.1. Lokazzjoni ta' dak l-immarkar: .....
- 0.4. Il-kategorija tal-vettura (ċ): .....
- 0.5. L-isem u l-indirizz tal-manifattur: .....
- 0.8. Indirizz(i) ta' l-impjant(i) ta' fejn isir l-assemblaġġ: .....
- 1. KARATTERISTIĊI ĠENERALI TA' L-ISTRUTTURA TAL-VETTURA
- 1.1. Ritratti u/jew disinni ta' vettura rappreżentattiva: .....
- 9. KAROZZERIJA
- 9.2. Materjali wżati u l-metodi tal-kostruzzjoni: .....
- 9.3. Il-bibien ta' l-okkupanti, iċ-ċappetti u l-lukketti: .....
- 9.3.1. Il-konfigurazzjoni tal-bibien u n-numru tal-bibien: .....
- 9.3.1.1. Il-qisien, id-direzzjoni u l-angolu massimu tal-ftuħ: .....
- 9.3.2. Disinn tal-lukketti u taċ-ċappetti u tal-posizzjonijiet tagħhom fil-bibien: .....
- 9.3.3. Deskrizzjoni teknika tal-lukketti u taċ-ċappetti: .....
- 9.3.4. Dettalji (inklużi l-qisien) tad-daħliet, it-turgien, u l-pumi meħtieġa, meta applikabbli: .....

(\*) In-numri tal-punti u n-noti ta' qiegħ il-paġna wżati f'dan id-dokument ta' l-informazzjoni jikkorrispondu għal daww stabbiliti fl-Anness I tad-Direttiva 70/156/KEE. Il-punti li mhumiex rilevanti għall-iskop ta' din id-Direttiva thallew barra.

**Informazzjoni addizzjonali fil-każ ta' vetturi off-road**

- 1.3. In-Numru tal-fusien u tar-roti: .....
- 1.3.3. Il-fusien li jahdmu mal-magna (pożizzjoni, numru, interkonnezzjoni): .....
- 2.4.1. Għall-chassis mingħajr karożzerija
- 2.4.1.4.1. Angolu tar-resqien (na): .....
- 2.4.1.5.1. Angolu tat-tluq (nb): .....
- 2.4.1.6. L-ispazju mill-art (kif definit fil-paragrafu 4.5 tas-sezzjoni A ta' l-Anness II tad-Direttiva 70/156/KEE):
- 2.4.1.6.1. Bejn il-fusien: .....
- 2.4.1.6.2. Taht il-fus(ien) ta' quddiem: .....
- 2.4.1.6.3. Taht il-fus(ien) ta' wara: .....
- 2.4.1.7. L-angolu tar-rampa (nc): .....
- 2.4.2. Għall-chassis bil-karożzerija
- 2.4.2.4.1. Angolu tar-resqien (na): .....
- 2.4.2.5.1. Angolu tat-tluq (nb): .....
- 2.4.2.6. L-ispazju mill-art (kif definit fil-paragrafu 4.5 tas-sezzjoni A ta' l-Anness II tad-Direttiva 70/156/KEE): .....
- 2.4.2.6.1. Bejn il-fusien: .....
- 2.4.2.6.2. Taht il-fus(ien) ta' quddiem: .....
- 2.4.2.6.3. Taht il-fus(ien) ta' wara: .....
- 2.4.2.7. L-angolu tar-rampa (nc): .....
- 2.1.5. Il-kapaċità ta' startjar f'telgħa (vettura wahedha): .....
- 4.9. Lokk tad-differenzjali: ..... iva/le/mhux obligatorju (1)

---

(1) Fassar meta ma japplikax

Appendici 2

Appendici 2

### MUDELL

(format massimu: A4 (210 mm x 297 mm))

#### ĊERTIFIKAT TA' L-APPROVAZZJONI TAT-TIP TAL-KE

It-timbru  
ta' l-amministrazzjoni

Komunikazzjoni li tikkonċerna:

- approvazzjoni tat-tip <sup>(1)</sup>
- estensjoni ta' l-approvazzjoni tat-tip <sup>(1)</sup>
- ċaħda ta' l-approvazzjoni tat-tip <sup>(1)</sup>
- irtirar ta' l-approvazzjoni tat-tip <sup>(1)</sup>

ta' tip ta' vettura/komponent/unità teknika separata <sup>(1)</sup> fir-rigward tad-Direttiva 70/387/KEE, kif emendata bid-Direttiva.../.../KE.

Numru ta' l-approvazzjoni tat-tip: .....

Raġuni għall-estensjoni: .....

#### SEZZJONI I

- 0.1. Għamla (l-isem kummerċjali tal-manifattur): .....
- 0.2. Tip: .....
- 0.3. Mezz ta' l-identifikazzjoni tat-tip, jekk immarkat fuq il-vettura/komponent/unità teknika separata <sup>(1)</sup> <sup>(2)</sup>: .....
- 0.3.1. Lokazzjoni ta' dak l-immarkar: .....
- 0.4. Il-kategorija tal-vettura <sup>(1)</sup> <sup>(3)</sup>: .....
- 0.5. L-isem u l-indirizz tal-manifattur: .....
- 0.7. Fil-każ ta' komponenti jew unitajiet tekniċi separati, il-lokazzjoni u l-metodu ta' twaħħil tal-marka ta' l-approvazzjoni tal-KE: .....
- 0.8. L-indirizz(i) ta' l-impjant(i) ta' fejn isir l-assemblaġġ .....

<sup>(1)</sup> Hassar meta ma japplikax.

<sup>(2)</sup> Jekk il-mezz ta' l-identifikazzjoni tat-tip ikun fih karattri li mhumiex relevanti għad-deskrizzjoni tat-tipi ta' vettura, ta' komponent jew ta' unità teknika separata koperti b'dan iċ-ċertifikat ta' l-approvazzjoni tat-tip, karattri bħal dawn għandhom ikunu rappreżentati fid-dokumentazzjoni bis-simbolu ' ? ' (e.g. ABC??123??).

<sup>(3)</sup> Kif definit fl-Anness II A tad-Direttiva 70/156/KEE.

## SEZZJONI II

1. Informazzjoni addizzjonali (meta applikabbli): ara l-Addendum
2. Is-servizz tekniku responsabbli għat-twettieq tat-testijiet:.....
3. Id-data tar-rapport tat-test: .....
4. In-numru tar-rapport tat-test: .....
5. Rimarki (jekk hemm): ara l-Addendum
6. Post:.....
7. Data:.....
8. Firma:.....
9. L-indiċi għall-pakkett ta' l-informazzjoni ipprezentat lill-awtorità ta' l-approvazzjoni, li jista' jinkiseb fuq talba, huwa mehmuz.

*Addendum għaċ-Ċertifikat ta' l-Approvazzjoni tat-tip tal-KE Nru...*

li jikkonċerna l-approvazzjoni tat-tip ta' vettura fir-rigward tad-Direttiva 70/387/KEE, kif l-aħħar emendata bid-Direttiva...../..../KE

1. Informazzjoni addizzjonali
- 1.1. Il-konfigurazzjoni(jiet) tal-bieb(ien) ta' l-okkupant:.....
- 1.2. Il-metodu tal-ftuħ: .....
- 1.3. Il-metodu ta' kif tinfetah is-serratura: .....
5. Rimarki:.....



3. L-Anness II huwa emendat kif ġej:
  - (a) fl-Intestatura, il-kelmiet "VETTURI PRIVATI" jinbidlu bil-kelmiet "VETTURI TAL-KATEGORIJA M<sub>1</sub>";
  - (b) fil-punt 1.1, il-kelma "d-Direttiva" hija sostitwita bil-kelma "l-Anness".

4. L-Anness III li ġej huwa miżjud:

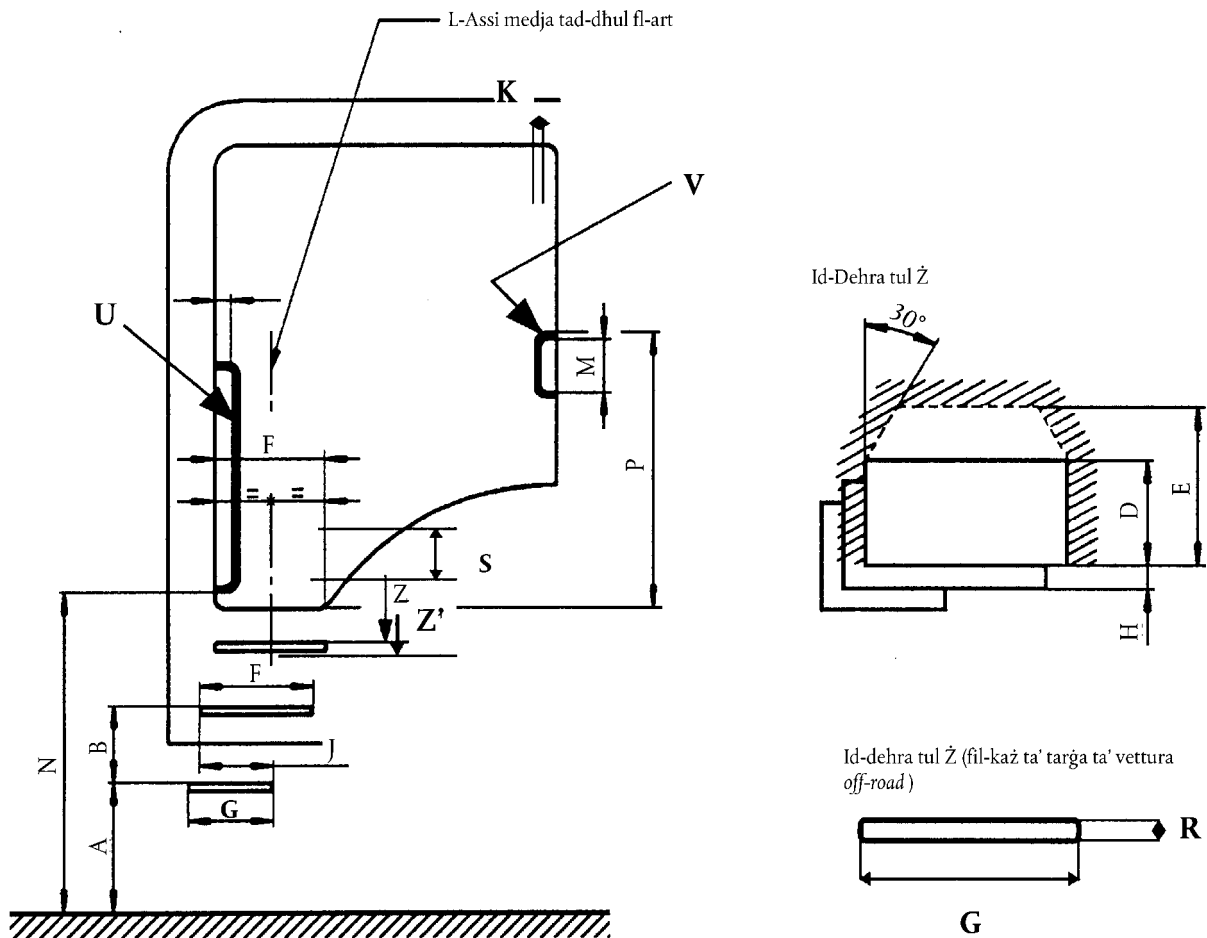
"ANNEX III

**HTIĠIET LI JIKKONĊERNAW L-AĊĊESS LEJN U L-HRUĠ MILL-BIBIEN TAL-KOMPARTIMENT TAS-SEWWIEQ TAL-VETTURI TAL-KATEGORIJA N<sub>2</sub> B'MASSA MASSIMA LI MA TEĊĊEDIX IS-7,5 TUNNELLATI METRIĊI U TAL-KATEGORIJA N<sub>3</sub>**

1. It-turġien ta' l-aċċess għall-kompartiment tas-sewwieq (ara l-figura)
  - 1.1. Id-distanza (A) mill-art sal-wiċċ ta' fuq ta' l-iktar tarġa baxxa, imkejla meta l-vettura tkun miexja fuq pjan ċatt u orizzontali, m'għandhiex tkun aktar minn 600 mm.
    - 1.1.1. B'dana kollu, għal vetturi *off-road*, kif definiti fl-Anness IIA tad-Direttiva 70/156/KEE, dik id-distanza (A) tista' tiżdied sa 700 mm.
  - 1.2. Id-distanza (B) bejn l-uċuh ta' fuq tat-turġien m'għandhiex tkun aktar minn 400 mm. Id-distanza vertikali bejn żewġ turġien sussegwenti m'għandhiex tvarja b'aktar minn 50 mm.
    - 1.2.1. B'dana kollu, għall-vetturi *off-road* (ara 1.1.1), il-figura ta' l-ahhar tista' tiżdied sa 100 mm.
  - 1.3. Barra minnhekk, l-ispeċifikazzjonijiet ġeometriċi minimi li ġejjin għandhom ikunu sodisfatti:
 

— fond tat-tarġa (D):	80 mm
— wisa' tat-tarġa (E) (inkluż il-fond tat-tarġa):	150 mm
— wisa' tat-tarġa (F):	300 mm
— wisa' ta' l-iktar tarġa baxxa (G)	200 mm
— għoli tat-tarġa (S):	120 mm
— ispurġar (il-hruġ il-barra minn oħra) trasversali bejn it-turġien (H):	0 mm
— sovrappożizzjoni longitudinali (I):	200 mm
  - 1.3.1. B'dana kollu, għall-vetturi *off-road* (ara 1.1.1), il-valur (F) jista' jitnaqqas għal 200 mm.
  - 1.4. L-iktar tarġa baxxa tista' tkun iddisinjata bhala skaluna, jekk dan ikun meħtieġ għal raġunijiet li jirrigwardjaw il-konstruzzjoni jew l-użu, u fil-każ ta' vetturi *off-road* (ara 1.1.1). F'każ bhall dan il-fond ta' l-iskaluna (R) għandha tkun minn ta' lanqas 20 mm.
    - 1.4.1. Skaluni b'sezzjoni transversjali tonda mhumiex awtorizzati.
  - 1.5. Waqt l-inżul mill-kompartiment tas-sewwieq il-pożizzjoni ta' l-aktar tarġa ta' fuq għandha tinsab min-ghajr tbaġhtija.
  - 1.6. Il-wiċċ ta' fuq tat-turġien m'għandhomx ikunu jiżoġu. Barra minnhekk, it-turġien esposti għat-temp u l-hmieġ matul is-sewqan għandu jkollhom nixxija adegwata (wiċċ li jgħaddi l-ilma minnu).
2. L-aċċess għall-imaqabad tal-kompartiment tas-sewwieq (ara l-figura)
  - 2.1. Wiehed jew akter poġġamani u pumi ta' l-idejn adatti jew tagħmir iehor ekwivalenti ta' qbid għandu jkun ipprovdut fl-aċċess għall-kompartiment tas-sewwieq.
    - 2.1.1. Il-poġġaman(i) jew il-pum(i) jew it-tagħmir ta' qbid ekwivalenti għandu jkun b'tali mod li dawn ikunu jistghu jinqabdu faċilment u ma jostakolawx l-aċċess.
    - 2.1.2. Diskontinwita massima ta' 100 mm fiż-zona ta' fejn tinqabad il-maku jew il-pum jew it-tagħmir tal-qbid ekwivalenti jista' jkun permissibbli (per eżempju, immuntar intermedjarju).
    - 2.1.3. Fil-każ ta' aċċess b'aktar minn żewġ turġien, il-poġġamani, il-pumi jew it-tagħmir tal-qbid ekwivalenti għandu jkun jinsab b'tali mod li persuna tkun tista' ssib sostenn fi tliet punti fl-istess waqt (b'żewġ idejn u sieq waħda jew b'żewġ saqajn u b'id waħda).

- 2.1.4. Bl-eċċezzjoni ta' skala ta' turgien, id-disinn u l-posizzjonar tal-poġġaman, tal-pumi u tat-tagħmir tal-qbid ekwivalenti għandu jkun tali li min jagħmel użu minnu jkun jista' jinżel ihares lejn il-kabina.
- 2.1.5. Ir-rota ta' l-*steering* tista' tkun ikkunsidrata bhala maqbad ta' l-idejn.
- 2.2. L-gholi (N) tat-tarf t'isfel ta' minn ta' lanqas poġġaman jew ta' pum jew tagħmir ta' qbid ekwivalenti wiehed, imkejjel mill-art meta l-vettura hija miexja fuq wiċċ ċatt u orizzontali, m'għandux ikun aktar minn 1 850 mm.
  - 2.2.1. B'dana kollu, għall-vetturi *off-road* (ara 1.1.1), din id-distanza (N) tista' tiżdied sa 1 950 mm.
  - 2.2.2. Jekk il-paviment tal-kompartiment tas-sewwieq ikollu għoli mill-art akbar minn "N", dan l-gholi għandu jitqies bhala "N".
  - 2.2.3. Barra minnhekk, id-distanza minima "P" tat-tarf ta' fuq tal-poġġaman(i) jew tal-maqbad ta' l-idejn jew tagħmir ta' qbid iehor ekwivalenti mill-aktar tarġa ta' fuq (il-paviment tal-kompartiment tas-sewwieq) għandha tkun:
    - poġġaman(i) jew pum(i) jew tagħmir ta' qbid ekwivalenti (U) 650 mm,
    - poġġaman(i) jew pum(i) jew tagħmir ta' qbid ekwivalenti (V) 550 mm,
- 2.3 L-ispeċifikazzjonijiet ġeometriċi li ġejjin għandhom ikunu aderiti:
  - Il-qisien tal-qabda (K): 16 mm minimu  
38 mm massimu
  - Tul (M): 150 mm minimu
  - Spazju għall-komponenti tal-vettura (L): 40 mm minimu bil-bieba miftuħa



3. Fil-każ li l-paviment tal-kompartiment tas-sewwieq ikun imżerżaq, il-qisien mehtieġa ghandhom isiru minn pjan orizzontali li jghaddi minn punt li hu moghti mill-intersezzjoni tax-xifer ta' quddiem tal-paviment bi pjan vertikali li jghaddi miċ-ċentru tat-tarġa immedjatament taht u li huwa perpendikulari għall-pjan longitudinali medjan tal-vettura.”
-