



IL-KUMMISSJONI EWROPEA

Strasburgu, 18.4.2012  
SWD(2012) 95 final

**DOKUMENT TA' HIDMA TAL-PERSUNAL TAL-KUMMISSJONI**

**dwar l-isfruttar tal-potenzjal tal-impjiegi tas-servizzi personali u domestiċi**

*Li jakkumpanja d-dokument*

**KOMUNIKAZZJONI MILL-KUMMISSJONI LILL-PARLAMENT EWROPEW,  
LILL-KUNSILL, LILL-KUMITAT EKONOMIKU U SOĊJALI EWROPEW U LILL-  
KUMITAT TAR-REĠJUNI**

**Lejn irkupru li johloq l-impjiegi**

{COM(2012) 173 finali}  
{SWD(2012) 90 finali}  
{SWD(2012) 92 finali}  
{SWD(2012) 93 finali}  
{SWD(2012) 96 finali}  
{SWD(2012) 97 finali}  
{SWD(2012) 98 finali}  
{SWD(2012) 99 finali}  
{SWD(2012) 100 finali}

# DOKUMENT TA' HIDMA TAL-PERSUNAL TAL-KUMMISSJONI

dwar l-isfruttar tal-potenzjal tal-impjegi tas-servizzi personali u domestiċi

*Li jakkumpanja d-dokument*

**KOMUNIKAZZJONI MILL-KUMMISSJONI LILL-PARLAMENT EWROPEW,  
LILL-KUNSILL, LILL-KUMITAT EKONOMIKU U SOĊJALI EWROPEW U LILL-  
KUMITAT TAR-REĠJUNI**

**Lejn irkupru li johloq l-impjegi**

## WERREJ

1.		
1.	INTRODUZZJONI .....	3
2.	ID-DEFINIZZJONI U L-KEJL TAS-SERVIZZI PERSONALI U DOMESTIĊI .....	4
3.	L-ISFIDI TAL-POLITIKA U TAS-SUQ TAX-XOGHOL .....	10
4.	IT-TRIQ 'IL QUDDIEM .....	16

**Dikjarazzjoni ta' ċaħda ta' responsabbiltà:** Dan id-dokument huwa dokument ta' hidma tal-persunal tal-Kummissjoni Ewropea għal finijiet ta' informazzjoni. Dan ma jirrappreżentax il-pożizzjoni uffiċjali tal-Kummissjoni dwar din il-kwistjoni, u lanqas ma jantiċipa tali pożizzjoni.

## 1. INTRODUZZJONI

Sabiex jinholqu opportunitajiet ta' impjieg fi zminijiet ta' konsolidament fiskali u biex ir-rata tal-impjieg fost dawk li għandhom bejn 20 u 64 sena tizdied għal 75 % sal-2020<sup>1</sup>, l-Istharrig Annwali dwar it-Tkabbir tal-2012 enfasizza l-ħtieġa għall-Istati Membri li jagħtu prijorità lill-"iżvilupp ta' inizjattivi li jiffacilitaw l-iżvilupp ta' setturi bl-ogħla potenzjal ta' impjieg, inkluż fl-ekonomija effiċjenti fir-rizorsi u b'livell baxx ta' emissjonijiet ta' karbonju ("l-impjieg ekoloġiċi"), fis-settur tas-saħħa u tas-servizzi soċjali (l-"impjieg fis-settur tas-saħħa"), kif ukoll fl-għoti ta' servizzi oħra lill-individwi u lill-unitajiet domestiċi u fl-ekonomija diġitali"<sup>2</sup>. Bħala parti mill-istrateġija Ewropa 2020, l-inizjattiva ewlenija "Aġenda għall-Hiliet Godda u l-Impjieg"<sup>3</sup> għandha l-għan li tikkontribwixxi għall-kisba tal-miri tal-2020 permezz tal-aġġornament, l-anticipazzjoni u t-tlaqqiġ aħjar tal-hiliet.

L-attivitajiet li jikkontribwixxu għall-benessri tal-familji u tal-individwi fid-dar, bħas-servizzi ta' kura u s-servizzi tax-xogħol tad-dar, għandhom potenzjal importanti għall-ħolqien tal-impjieg. Is-servizzi tal-kura fid-dar jiffurmaw parti mill-"impjieg fis-settur tas-saħħa" flimkien mas-servizzi tal-kura tas-saħħa u l-attivitajiet tal-kura residenzjali, filwaqt li s-servizzi tax-xogħol tad-dar jinsabu fil-limiti ta' din il-kategorija. Id-domanda għas-servizzi tal-kura u dawk domestiċi hi mistennija li tizdied minhabba x-xejra importanti tat-tixjiħ tal-popolazzjoni fl-Istati Membri kollha, flimkien mat-tnaqqis previst fl-għadd ta' carers potenzjali fiċ-ċirku tal-familja.

Fid-dibattiti ta' politika f'bosta Stati Membri, is-servizzi personali u domestiċi ta' spiss jissemmew bħala twegiba possibbli għall-kwistjonijiet li ġejjin:

- ***Bilanċ aħjar bejn ix-xogħol u l-hajja privata***, li jinkiseb permezz ta' zieda fl-esternalizzazzjoni tax-xogħol li jsir ta' kuljum fid-dar kif ukoll tal-kura tat-tfal u tal-anzjani. Servizzi tal-kura aċċessibbli u affordabbli huma wkoll prekundizzjoni importanti biex tizdied il-partecipazzjoni tan-nisa fis-suq tax-xogħol.
- ***Il-ħolqien ta' opportunitajiet tax-xogħol*** għall-ħaddiema li jkollhom relattivament ftit kompetenzi professjonali, b'mod partikolari fejn għandhom x'jaqsmu s-servizzi tax-xogħol tad-dar, bi spiża baxxa għall-finanzi pubbliċi billi tithegġeg il-provvista tas-servizzi tax-xogħol tad-dar fl-ekonomija formali minflok fl-ekonomija klandestina. Il-ħolqien tax-xogħol hu wkoll fattur meta titqies l-ispiża tal-alternattivi differenti għall-kura fit-tul.
- ***It-titjib fil-kwalità tal-kura***, bis-saħħa ta' forza tax-xogħol li jkollha l-hiliet tajbin u li tgawdi minn kundizzjonijiet tax-xogħol tajba, sugġetta għal kontrolli tal-kwalità fuq il-fornituri tas-servizzi.

Ir-riallokazzjoni ta' dawn is-servizzi mill-ekonomija klandestina għal dik formali se jikkontribwixxi wkoll għall-ħolqien u t-tkabbir tal-mikrointraprizi u tal-SMEs u minhabba li hafna minn dawn is-servizzi huma pprovduti minn persuni li jaħdmu għal rashom u intraprizi żgħar u ta' daqs medju.

Għalkemm l-impjieg fis-servizzi personali u domestiċi jaqgħu taħt ir-responsabbiltà tal-Istati Membri, ikun utli li ssir riflessjoni komuni billi l-Istati Membri kollha jħabbtu wiċċhom mal-istess sfidi. Il-qsim tal-prattiki tajba, tal-analizi u tal-esperjenzi jista' jikkontribwixxi biex jinstabu t-twegibiet it-tajba għall-problemi li jeżistu bħalissa f'dan il-qasam tal-ekonomija iżda

<sup>1</sup> [http://ec.europa.eu/europe2020/index\\_mt.htm](http://ec.europa.eu/europe2020/index_mt.htm)

<sup>2</sup> [http://ec.europa.eu/europe2020/reaching-the-goals/monitoring-progress/annual-growth-surveys/index\\_mt.htm](http://ec.europa.eu/europe2020/reaching-the-goals/monitoring-progress/annual-growth-surveys/index_mt.htm)

<sup>3</sup> <http://ec.europa.eu/social/main.jsp?langId=mt&catId=958>

wkoll għall-htigijiet futuri li jirriżultaw mill-iżviluppi demografiċi. B'konformità mal-prinċipju tas-sussidjarjetà, is-servizzi tal-Kummissjoni jippreżentaw dan id-dokument għad-dibattitu lill-partijiet interessati kollha, partikolarment l-awtoritajiet nazzjonali, l-imsieħba soċjali, l-utenti u l-fornituri tas-servizz.

## 2. ID-DEFINIZZJONI U L-KEJL TAS-SERVIZZI PERSONALI U DOMESTIĊI

Għall-iskop ta' dan id-dokument, it-terminu "servizzi personali u domestiċi" (PHS) ikopri firxa wiesgħa ta' attivitajiet li jikkontribwixxu għall-benessri fid-dar tal-familji u tal-individwi: il-kura tat-tfal (CC), il-kura fit-tul (LTC) għall-anzjani u għall-persuni b'diżabbiltajiet, it-tindif, il-tagħlim rimedjali, it-tiswijiet fid-dar, il-ġardinagg, is-sostenn tal-ICT, eċċ.

Abbażi tal-informazzjoni statistika disponibbli, nistgħu nindikaw biss approssimazzjoni tal-kopertura tan-NACE<sup>4</sup> tal-PHS u l-għadd ta' persuni impjegati formalment f'dan il-qasam li huwa stmat li jammonta għal 7,5 miljuni.

Is-CC u l-LTC għall-anzjani u għall-persuni b'diżabbiltajiet huma s-servizzi soċjali, li hafna drabi jiġu pprovduti mill-atturi tal-ekonomija soċjali, u għandhom rwol essenzjali fiż-żamma tal-koeżjoni soċjali. Dawn ġeneralment jitqiesu li huma ta' interess ġenerali u hafna drabi jiġu ffinanzjati mill-baġits pubbliċi. Fil-livell tal-UE, il-koordinazzjoni tal-politika dwar il-provvista ta' dawn is-servizzi soċjali sseħħ fi ħdan il-Metodu Miftuħ ta' Koordinazzjoni għall-Protezzjoni Soċjali u l-Inklużjoni Soċjali<sup>5</sup>. Sa fejn għandha x'taqsam speċifikament l-LTC, il-Kumitat tal-Protezzjoni Soċjali adotta rapport speċjali dwar l-LTC f'April 2008 u ta bidu għal riflessjoni ulterjuri dwar il-modi li ta' min wiehed jesplora fir-rigward tal-isfidi marbuta mal-LTC. Barra minn hekk, is-CC u l-LTC, flimkien ma' servizzi oħra ta' interess ġenerali, kienu s-sugġett ta' dibattitu dwar l-applikazzjoni tar-regoli tas-suq intern u tal-kompetizzjoni: f'dan il-kuntest, il-Kummissjoni f'Diċembru 2011 fasslet sett ta' proposti li jippermettu t-tiħiħ tal-kunsiderazzjonijiet soċjali fl-akkwist pubbliku, u ressqet reġim simplifikat u ġdid ta' għajjuna mill-Istat<sup>6</sup>. Fl-aħħar nett, il-Kummissjoni ppromwoviet l-iżvilupp, fil-Kumitat tal-Protezzjoni Soċjali, ta' Qafas Ewropew tal-Kwalità volontarju għas-servizzi soċjali<sup>7</sup> li għandu jservi bħala referenza għad-definizzjoni, l-assigurazzjoni, il-valutazzjoni u t-titjib tal-kwalità ta' dawn is-servizzi.

Is-servizzi personali u domestiċi għandhom għadd ta' karatteristiċi interessanti mil-lat tal-politika tal-impjiegi:

- Il-kontenut baxx ta' importazzjoni (attivitajiet prodotti lokalment), li jimplika tnaqqis żgħir fl-importazzjoni fil-każ tal-intervent pubbliku;

<sup>4</sup> Dawn l-attivitajiet ikopru diversi setturi tan-NACE jew partijiet minnhom, speċjalment in-NACE Rev.2, 88 (attivitajiet ta' hidma soċjali mingħajr akkomodazzjoni), 97 (attivitajiet ta' unitajiet domestiċi bħala impjegaturi tal-persunal domestiku), 96 (attivitajiet oħra ta' servizz personali), 82.99 (servizzi oħrajn ta' appoġġ għan-negozju) u 78 (attivitajiet marbuta mal-impjiegi).

<sup>5</sup> <http://ec.europa.eu/social/main.jsp?catId=755&langId=mt>

<sup>6</sup> Ara regoli speċifiċi dwar l-għajjuna mill-Istat għal Servizzi ta' Interess Ekonomiku Ġenerali fuq: [http://ec.europa.eu/competition/state\\_aid/overview/public\\_services\\_en.html](http://ec.europa.eu/competition/state_aid/overview/public_services_en.html). Ara wkoll il-Komunikazzjoni dwar is-servizzi soċjali ta' interess ġenerali "L-implimentazzjoni tal-programm Komunitarju ta' Lisbona: Is-servizzi soċjali ta' interess ġenerali fl-Unjoni Ewropea", COM(2006) 177, 26 ta' April 2006; Komunikazzjoni dwar "Servizzi ta' interess ġenerali, inklużi s-servizzi soċjali ta' interess ġenerali: impenn Ewropew ġdid", COM(2007) 725 finali tal-20 ta' Novembru 2007; L-Ewwel u t-Tieni Rapport Biennali dwar is-servizzi soċjali ta' interess ġenerali (SEC(2008) 2179 tat-2 ta' Lulju 2008 u SEC(2010) 1284 tat-22 ta' Ottubru 2010); Gwida għall-applikazzjoni tar-regoli tal-Unjoni Ewropea dwar l-għajjuna mill-Istat, l-akkwist pubbliku u s-suq intern għas-servizzi ta' interess ekonomiku ġenerali, u b'mod partikolari għas-servizzi soċjali ta' interess ġenerali, SEC(2010) 1545 finali tas-7 ta' Diċembru 2010; Il-Komunikazzjoni "Qafas ta' Kwalità għas-Servizzi ta' Interess Ġenerali fl-Ewropa", COM(2011) 900 tal-20 ta' Diċembru 2011.

<sup>7</sup> SPC/2010/10/8 finali.

- L-ghadd kbir ta' impjegi, li jimplika effetti potenzjalment importanti fuq il-holqien tal-impjegi f'każ ta' sostenn pubbliku;
- Il-livelli varji ta' rekwiżiti għal hiliet tekniċi (il-possibbiltajiet ta' approċċ "do it yourself" f'ċerti oqsma, rekwiżiti oġġla fil-każ tal-kura), iżda ġeneralment il-ħtieġa għal livell diċenti ta' kompetenzi diġitali u hiliet soċjali u relazzjonali tajba;
- Il-produttività baxxa f'uhud mill-hidmiet involuti, iżda ż-zidiet indiretti fil-produttività huma possibbli jekk il-klijenti tal-PHS ikunu jistgħu jiffokaw aktar fuq il-ħidma ta' produttività oġġla tagħhom stess;
- Meta wiehed iqis il-predominanza tal-ħaddiema mhux iddikjarati f'dawn is-setturi, l-intervent pubbliku x'aktarx li ma jqanqalx ċaqliq fl-impjegi minn setturi oħra;
- Il-ħtieġa dejjem tikber għal dawn is-servizzi dovuta għat-tixjiħ tal-popolazzjoni u għall-ħtieġa biex tizdied il-partecipazzjoni tan-nisa fis-suq tax-xogħol. L-attivitajiet tal-PHS jgħinu biex itejbu l-bilanċ bejn ix-xogħol u l-hajja privata kif ukoll jipproduċu effetti ta' rkupru permezz ta' żieda fis-siġhat tax-xogħol jew ritorn lejn is-suq tax-xogħol.

Tradizzjonalment il-PHS huma pprovduti mill-unità domestika u fi hdanha, partikolarment min-nisa. Partijiet minn dawn il-ħidmiet ġew progressivament esternalizzati barra mid-dar (is-servizzi ta' catering, il-ħasil, iċ-ċentri għall-indukrar tat-tfal u l-istituzzjonijiet għall-anzjani) jew fid-dar lil ħaddiema esterni impjegati direttament jew indirettament mill-unità domestika. Kif imsemmi hawn fuq, l-awtoritajiet pubbliċi ġew involuti wkoll fl-organizzazzjoni u fil-finanzjament tal-LTC u tas-CC bħala għodod ta' politiki soċjali.

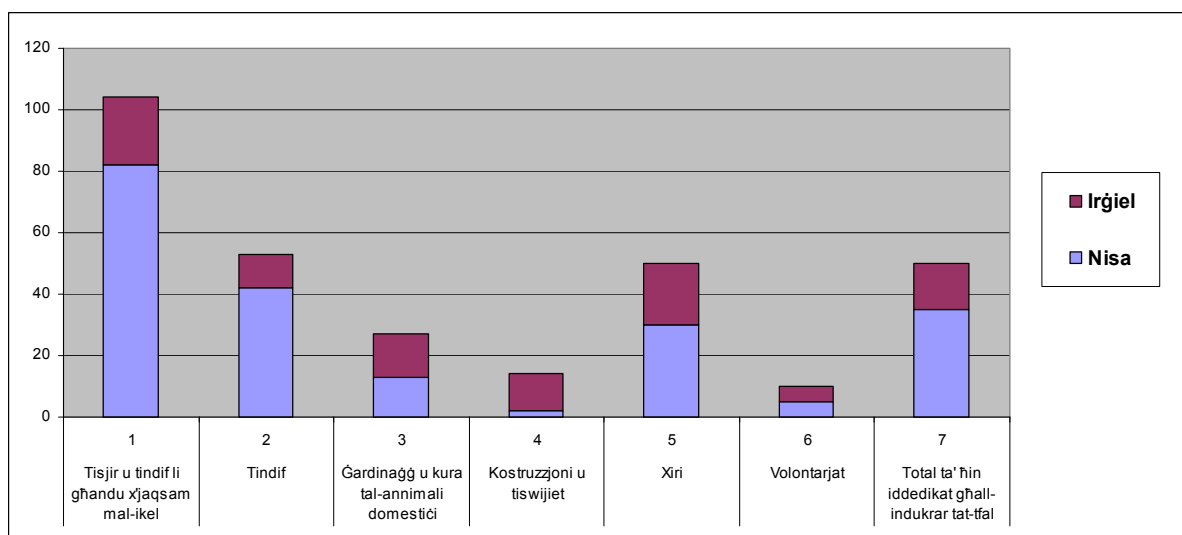
## 2.1. Il-provvista ta' PHS fl-unità domestika

L-estimi tal-OECD<sup>8</sup> juru li l-membri adulti tal-unità domestika fl-Istati Membri Ewropej tal-OECD iqattgħu bħala medja **sagħtejn u nofs kuljum fuq il-kura u x-xogħol tad-dar**. In-nisa huma ferm aktar involuti (tliet siġhat u nofs) meta mqabbla mal-irġiel (siegħa u nofs) (ara l-Figura 1). L-ikbar parti tax-xogħol mhux imħallas hija x-xogħol ta' rutina li jsir fid-dar (it-tisjir, it-tindif, il-ġardinagg, u l-manutenzjoni tad-dar) u l-attivitajiet ta' kura.

Jekk wiehed jassumi li 331 miljun tal-popolazzjoni fl-UE bejn il-15 u l-65 sena (attivi u inattivi) iqattgħu sagħtejn u nofs kull wiehed kuljum fuq ix-xogħol tad-dar u l-kura, dan jirrappreżenta +/- 830 miljun siegħa kuljum ta' xogħol tad-dar fl-UE jew kważi 100 miljun ta' ekwivalenti full-time. L-esternalizzazzjoni ta' xi wħud minn dawn l-attivitajiet tista' tirrappreżenta sors importanti ta' impjegi ġodda (l-impjieg indipendenti, il-holqien jew l-iżvilupp tal-SMEs).

**Figura 1: Minuti li jiġu ddedikati kuljum għall-attività mill-irġiel u min-nisa**

<sup>8</sup> Society at a Glance 2011-OECD social indicators, paġni 12 u 22. OECD



Sors: "Society at a Glance 2011-OECD social indicators"<sup>9</sup>

Barra minn hekk, rapport tal-Eurofound<sup>10</sup> tal-2011 ikkonkluda li madwar 80 % tal-hin mgħoddi fil-kura tal-persuni b'dizabbiltà jew persuni anzjani dipendenti hu pprovdut minn fornituri tal-kura informali, speċjalment mill-istess unità domestika, jew minn fost il-ħbieb u l-ġirien, bl-ebda impatt fuq in-nefqa pubblika. Għalkemm min jipprovdi l-kura informali jista' jirċievi ħlasijiet informali mingħand il-persuna li tirċievi l-kura, dan mhuwiex ekwivalenti għal relazzjoni bejn l-impjegat u min iħaddem.

Madankollu, iż-żieda fir-rata tal-impjegi fost in-nisa (minn 51,2 % fl-1997 għal 58,2 % fl-2010) timplika inqas ħin imqatta' fid-dar, u l-ħtieġa li jitqiesu mill-ġdid il-kura informali msejsa fuq l-unità domestika għat-tfal u għall-anzjani kif ukoll ix-xogħol tad-dar. Barra minn hekk, ir-rati tad-divorzju li dejjem qed jiżdiedu<sup>11</sup> jistgħu jnaqqsu s-sostenn tradizzjonali tal-unità domestika għall-anzjani. Id-dejta disponibbli għall-perjodu bejn l-1970 u l-2007 turi li din ix-xejra hija komuni madwar l-Ewropa, b'ċerti differenzi fost għadd ta' Stati Membri. Fil-livell tal-UE, ir-rata assoluta tad-divorzju<sup>12</sup> żdiedet minn 0,9 % fl-1970 għal 2,1 % fl-2007, bl-ogħla rati fl-Awstrija, il-Belġju, il-Ġermanja, id-Danimarka, il-Finlandja, il-Lussemburgu, il-Pajjiżi l-Baxxi, l-Isvezja u r-Renju Unit.

It-tieni Stharrig Ewropew dwar il-Kwalità tal-Hajja, il-Hajja Familjari u x-Xogħol<sup>13</sup> enfasizza li ammont eċċessiv ta' xogħol minħabba obbligi professjonali jew familjari jwassal biex isodisfazzjon tal-hajja jonqos b'mod sostanzjali. Barra dan, il-Hames Stharrig Ewropew dwar il-Kundizzjonijiet tax-Xogħol<sup>14</sup> wera li kważi wiehed minn kull hames haddiema Ewropej qed ikollu diffikultajiet biex jikseb bilanċ sodisfaċenti bejn ix-xogħol u l-hajja privata. In-nisa li huma impjegati bi qligħ full time barra minn djarhom jesperjenzaw kunflitt bejn ix-xogħol u l-hajja privata u għandhom it-tendenza li jkunu inqas sodisfatti b'hajjithom min-nisa li jahdmu biss fid-dar. Billi l-impjegat tan-nisa huwa parti importanti tal-prosperità ekonomika tagħna, għandhom jiġu stabbiliti kundizzjonijiet aħjar biex jikkontribwixxu għal bilanċ aħjar bejn ix-xogħol u l-hajja privata u jappoġġaw il-parteciġazzjoni tan-nisa fis-suq tax-xogħol.

<sup>9</sup> Tista' ssir distinzjoni bejn: il-kura fizika, il-kura edukattiva u rikreazzjonali tat-tfal u l-ivvjaġġar marbut ma' kwalunkwe waħda miż-żewġ kategoriji l-oħra, eż. meta wiehed iwassal lit-tfal l-iskola, għand it-tabib jew għal attivitajiet sportivi

<sup>10</sup> <http://www.eurofound.europa.eu/publications/htmlfiles/ef1093.htm>

<sup>11</sup> Ir-Rapport dwar id-Demografija 2010 paġna 68: <http://ec.europa.eu/social/BlobServlet?docId=6824&langId=en>

<sup>12</sup> Il-proporzjon tan-numru ta' divorzji matul is-sena għall-popolazzjoni medja f'dik is-sena (l-Eurostat).

<sup>13</sup> It-tieni stharrig Ewropew dwar il-Kwalità tal-Hajja: Il-hajja tal-familja u tax-xogħol, Eurofound (Marzu 2010)

<sup>14</sup> Il-Hames Stharrig Ewropew dwar il-Kundizzjonijiet tax-Xogħol tal-2010:

<http://www.eurofound.europa.eu/pubdocs/2010/74/en/3/EF1074EN.pdf>

Kopertura tajba tal-faċilitajiet għall-indukrar tat-tfal hija kruċjali biex jiżdedu r-rati tal-impjieg fost in-nisa u biex tintlaħaq il-mira prinċipali tal-impjieg miftiehma fil-qafas ta' Ewropa 2020<sup>15</sup>. Fil-każ ta' faċilitajiet għall-indukrar tat-tfal, in-nefqa għandha titqies ukoll bhala investiment fil-gejjieni. Il-kwalità tal-indukrar tat-tfal tista' tgħin fl-iżvilupp tal-hiliet u tal-kapaċitajiet ta' tagħlim tat-tfal iż-żgħar (speċjalment dawk żvantaġġati). B'mod ġenerali, il-familji jkollhom għażla jew li jużaw is-servizzi ta' ċentri għall-indukrar tat-tfal, jew li jhallsu lil xi hadd biex jieħu hsieb lil uliedhom individwalment fid-dar, jew li jinvolvu lill-membri tal-familja jew jieħdu hsieb huma stess. L-għażla tiddependi fuq il-prezz tas-servizzi u fuq id-disponibbiltà tal-postijiet. Għaldaqstant, l-għażla tagħhom ikollha impatt fuq ir-rata tal-impjieg. B'mod ġenerali, in-nuqqas ta' CC jew LTC formali jista' jiġi kkumpensat permezz ta' arranġamenti informali li jappoġġaw il-partecipazzjoni fl-impjieg formali tal-utenti, iżda mhux tal-fornituri.

## **2.2. L-appoġġ tal-awtoritajiet pubbliċi għall-indukrar tat-tfal u l-kura fit-tul**

Fil-livell tal-Istati Membri, l-awtoritajiet pubbliċi jappoġġaw is-CC u l-LTC b'konformità mal-miri tal-politika soċjali, billi dawn is-servizzi għandhom rwol essenzjali ta' inklużjoni soċjali u huma prekondizzjoni biex tiżded il-partecipazzjoni tan-nisa fis-suq tax-xogħol. L-intervent pubbliku fl-organizzazzjoni u fil-finanzjament tas-CC u tal-LTC jimmira li jiżgura d-dritt li kulhadd ikollu aċċess għal servizzi ta' kwalità għolja, indipendentement mill-ġid jew mid-dhul, kif ukoll is-sostenibbiltà fit-tul tas-sistemi ta' provvista.

L-awtoritajiet pubbliċi jew jipprovdu s-servizzi direttament jew jappoġġaw il-provvista tagħhom minn fornituri privati (dawk bi qligħ jew dawk li mhumiex), filwaqt li għandhom jiżguraw il-konformità mar-regoli tal-għajnuna mill-Istat tal-UE. Hafna drabi l-kura tal-anzjani fid-dar, li fosthom l-inċidenza ta' indebolimenti jew diżabbiltajiet hija oghla, u ta' persuni b' diżabbiltajiet jeħtieġ li tkun ikkomplementata mis-servizzi tax-xogħol tad-dar.

L-awtoritajiet pubbliċi jistgħu jsostnu wkoll id-domanda għas-CC u l-LTC permezz ta' konċessjonijiet għad-dipendenti (eż. fil-Ġermanja, fl-Italja u fi Franza), konċessjonijiet għall-familja jew tnaqqis mit-taxxa fuq l-ispejjeż imġarrba għas-servizzi ta' kura<sup>16</sup>.

### **Il-kura għall-anzjani**

Is-servizzi tal-LTC huma meħtieġa għall-persuni li jiddependu fuq l-għajnuna biex iwettqu attivitajiet ta' kuljum, pereżempju biex iqumu, jieklu, jinhaslu, jilbsu, jidhlu fis-sodda jew jużaw it-tojlit. L-LTC tingħata jew b'mod informali (ara t-taqsimha preċedenti) jew b'mod formali mill-assistenti tal-kura. Il-kura formali tingħata fid-dar jew f'istituzzjonijiet (bħaċ-ċentri tal-kura u d-djar tal-kura) u ġeneralment parti mill-ispiza hi sostnuta mill-awtoritajiet pubbliċi.

Xi wħud mill-Istati Membri kellhom servizzi ta' kura fid-dar raġonevolment komprensivi stabbiliti għal bosta snin u l-ħtiġijiet ta' LTC tal-popolazzjoni huma koperti kompletament fis-sistema formali. Fi Stati Membri oħra li għandhom tradizzjonijiet ta' għajnuna soċjali aktar orjentati lejn il-familja, l-approċċi komprensivi għall-kura fit-tul għandhom kif bdew jiġu

<sup>15</sup> "Il-progress dwar l-ugwaljanza bejn in-nisa u l-irġiel", Dokument ta' Hidma tal-Persunal tal-Kummissjoni, li għandu jiġi ppubblikat

<sup>16</sup> Fi Franza ġew stabbiliti benefiċċji addizzjonali ta' tnaqqis mit-taxxi għall-kura għall-anzjani (allokazzjoni personali ta' awtonomija - APA) u għall-kura tat-tfal sa tliet snin skont id-dhul tal-ġenituri (allokazzjoni għat-tfal żgħar - APJE).

żviluppati biss pjuttost reċentement. B'kuntrast, għadd kbir ta' persuni ma jirċivux servizzi tal-kura formali u jiddependu esklussivament fuq il-kura informali fi Stati Membri oħra<sup>17</sup>.

## Il-kura tat-tfal

Il-htigijiet tal-familji u l-offerta tal-indukrar tat-tfal ivarjaw skont l-età tat-tfal (il-liv tal-maternità/tal-ġenituri, iż-żmien bejn il-liv tal-maternità/tal-ġenituri u d-dhul fl-iskola obbligatorja, u waqt il-perjodu ta' edukazzjoni obbligatorja). Il-kwalità affordabbli u aċċessibbli tal-provvista tas-CC hi estremament importanti għall-ġenituri li jaħdmu. Madankollu, id-disponibbiltà, il-kwalità u l-affordabbiltà tas-CC ivarjaw b' mod estensiv madwar l-Ewropa. Id-dejta tal-Istatistika tal-Unjoni Ewropea dwar l-Introjtu u l-Kundizzjonijiet tal-Għajxien (UE-SILC) tindika li xi Stati Membri għandhom arrangamenti formali estensivi (inkluża l-edukazzjoni preprimarja), filwaqt li oħrajn jiddependu aktar fuq arrangamenti oħra (bħall-persuni li jindukraw it-tfal u/jew il-familja, il-hbieb jew il-ġirien). Fil-kategorija tal-età bejn 0 u sentejn, l-użu ta' arrangamenti ta' CC formali jvarja minn 73 % fid-Danimarka għal 2 % biss fir-Repubblika Ċeka u fil-Polonja<sup>18</sup>. Fil-qafas tal-Istrateġija għall-ugwaljanza bejn l-irġiel u n-nisa, il-Kummissjoni se tirrapporta dwar il-prestazzjoni tal-Istati Membri fir-rigward tal-facilitajiet għall-indukrar tat-tfal.

Id-domanda għal CC hi influwenzata mir-rata tal-parteciċipazzjoni tal-ġenituri fis-suq tax-xogħol (l-ommijiet), l-għadd effettiv ta' sigħat part-time maħduma, il-livelli tal-qgħad, it-tul tal-liv tal-ġenituri, il-hinijiet tal-ftuħ tal-iskola u d-disponibbiltà ta' alternattivi bħan-nanniet u/jew arrangamenti informali oħra<sup>19</sup>.

### 2.3. Il-provvista ta' PHS minn haddiema mhux iddikjarati

Mingħajr l-appoġġ pubbliku, l-impjeg formali fil-PHS hu pjuttost għali għall-biċċa l-kbira tal-popolazzjoni u s-suq formali (ara l-punt 2.2) għall-PHS hu pjuttost limitat. Għalhekk, parti notevoli tal-PHS hi pprovduta b'mod informali minn haddiema mhux iddikjarati. Jidher ċar li dan hu dovut għad-differenza bejn il-paga netta tal-utent u l-ispiza tal-fornitur tas-servizz għal attivitajiet li l-utent jista' jwettaq hu jew hi stess.

Minhabba n-natura tax-xogħol mhux iddikjarat, hu ferm diffiċli li wiehed jagħmel stima tiegħu. In-numru ta' studji mwettqa biex jitfgħu dawl fuq l-estent tax-xogħol mhux iddikjarat fl-UE, hu wiehed limitat. L-Ewrobarometru speċjali (Nru 284) dwar "Ix-xogħol mhux iddikjarat fl-Unjoni Ewropea"<sup>20</sup> imsejjes fuq stharrig dirett b'intervisti ma' 26 755 ċittadin tal-UE li għandhom 15-il sena jew aktar u li jgħixu fis-27 Stat Membru tal-UE, gie ppubblikat f'Ottubru 2007. Fl-istharrig id-definizzjoni ta' xogħol mhux iddikjarat ma kinitx ristretta għal xogħol imwettaq għall-flus iżda kienet tinkludi wkoll ix-xogħol li jsir bi hłas *in natura*. Skont l-istharrig, 11 % tal-popolazzjoni fl-UE27 ammettew li kienu xtraw oġġetti jew servizzi marbuta ma' xogħol mhux iddikjarat. Fosthom, 17 % tax-xerrejja qalu li xtraw servizzi domestiċi (eż. il-ġardinagg, it-tindif tad-dar, il-kura tat-tfal u tal-anzjani) u 8 % xtraw servizzi personali (eż. il-kura tax-xagħar jew it-tagħlim privat), li jirrapprezentaw 7,7 miljun u 3,5 miljun individwu rispettivament.

<sup>17</sup> Estratt tar-rapport tal-proġett "Living independently at home: reforms in organisation and governance of European home care for older people and people with disabilities in 9 European countries" (Il-hajja indipendenti fid-dar: ir-riformi fl-organizzazzjoni u fil-governanza tal-kura fid-dar fl-Ewropa għall-anzjani u l-persuni b'dizabbiltajiet f'disa' pajjizi Ewropej) LIVINDHOME: <http://www.sfi.dk/livindhome-7284.aspx>

<sup>18</sup> Revizjoni ta' 30 pajjiz Ewropej, 2009 <http://ec.europa.eu/social/main.jsp?langId=mt&catId=89&newsId=545&furtherNews=yes>

<sup>19</sup> Il-Kura u l-Edukazzjoni Bikrija tat-Tfal: Nagħtu lil uliedna l-aqwa bidu għad-dinja ta' għada, (COM(2011) 66 finali

<sup>20</sup> [http://ec.europa.eu/public\\_opinion/archives/ebs/ebs\\_284\\_en.pdf](http://ec.europa.eu/public_opinion/archives/ebs/ebs_284_en.pdf)

Jekk inqisu dawn iċ-ċifri u nikkalkolaw li għandna bejn wiehied u ieħor 410 miljun individwu li għandhom 15-il sena jew aktar fl-Ewropa, nistgħu nikkonkludu li 45,1 miljun<sup>21</sup> ruħ użaw ix-xogħol mhux iddikjarat. Billi l-ħaddiema mhux iddikjarati normalment ma jaħdmux full-time<sup>22</sup>, in-numru potenzjali ta' ħaddiema mhux iddikjarati fis-servizzi domestiċi hu stmat għal miljun. Din hija stima konservattiva li tqis il-probabbiltà tan-nuqqas ta' rappurtar fl-istħarriġ dwar ix-xogħol mhux iddikjarat.

Madankollu, jista' jkun li din il-previżjoni msejsa fuq l-Ewrobarometru qed tissottovaluta s-sitwazzjoni reali. Fil-fatt, jidher li d-dejta riċenti mill-Ġermanja u mill-Italja<sup>23</sup> waħidha taqbeż din l-istima. Il-Ġermanja hija wiehied mill-Istati Membri bl-ogħla livell ta' impjieg informali fid-djar privati billi hu prezunt li bejn 90 u 95 % ta' dawn l-attivitajiet fid-djar privati jingħataw b'mod informali. Din iċ-ċifra tinkludi l-impjieg informali tal-migranti irregolari kif ukoll ix-xogħol informali imwettaq minn ġirien, ħbieb u konoxxenti. Ix-xogħol informali hu mifrux speċjalment fl-unitajiet domestiċi tal-anzjani fejn jaħdmu mill-inqas bejn 500 000 u 600 000 ħaddiem domestikju informali. L-Italja wkoll għandha sehem kbir ta' impjieg informali fl-unitajiet domestiċi privati fejn il-biċċa l-kbira tax-xogħol domestikju jitwettaq minn migranti irregolari. L-għadd attwali ta' ħaddiema migranti fil-qasam tal-kura (l-hekk imsejja "badanti"<sup>24</sup>) mhuwiex magħruf, minħabba n-natura tal-fenomenu. Madankollu, l-għadd tagħhom hu stmat bejn 0,7 u miljun li huwa ferm ogħla mill-ħaddiema fis-settur tal-kura formali<sup>25</sup>.

#### **2.4. L-appoġġ pubbliku għall-provvista ta' PHS sabiex jiġi miġġieled ix-xogħol mhux iddikjarat**

Meta titqies l-importanza tax-xogħol mhux iddikjarat fis-setturi tal-PHS, l-awtoritajiet pubbliċi jistgħu jikkunsidraw jintervjenu bl-għan li jheggu l-provvista ta' PHS fl-ekonomija formali. Dan l-intervent jista' jkopri kemm l-attivitajiet ta' kura kif ukoll l-attivitajiet marbuta max-xogħol tad-dar.

Dan jista' jieħu l-forma b'mod partikolari ta' intervent dirett fil-prezz imħallas mill-utent eż. permezz ta' vawċers għas-servizzi li jkunu mmirati lejn ħidmiet speċifiċi. Il-konsumatur iħallas parti biss mill-prezz reali (li hu qrib il-prezz fis-suq iswed) u l-awtoritajiet pubbliċi jħallsu d-differenza.

Il-vawċer għas-servizz huwa strument wiehied, fost l-oħrajn, li jtejjeb is-solvenza tad-domanda. Dan hu wkoll għodda interessanti billi hu flessibbli u faċli biex jintuza. Din il-karatteristika tal-aħħar hi partikolarment importanti għall-anzjani (dipendenti jew le) li jridu jiksbu l-għajjnuna. Dan l-istrument jissimplifika wkoll il-proċeduri amministrattivi, jippermetti li ssir verifika kontinwa lil min ikun tqassam, u jiffavorixxi l-iżvilupp tal-attivitajiet ta' negozju lokali. Dan jippermetti wkoll it-traċċar finanzjarju, filwaqt li jagħmilha aktar faċli li ssir valutazzjoni tal-ispejjeż u tad-dhul (ara l-punt 3.2).

Fi Franza s-sistema tal-vawċers CESU<sup>26</sup>, li l-unitajiet domestiċi jistgħu jiksbu minn bank jew bħala benefiċċju minn min iħaddimhom<sup>27</sup>, timmira li toħloq impjegi formali fl-unitajiet

<sup>21</sup> Dan huwa l-għadd ta' utenti tax-xogħol mhux iddikjarat, eż. 11 % minn 410 miljun.

<sup>22</sup> Abbażi tal-ammont medju ta' 200 siegħa fis-sena għal kull ħaddiem mhux iddikjarat (madwar wiehied minn kull tmienja tal-hin tax-xogħol medju ta' ħaddiem full-time)

<sup>23</sup> <http://www.iwak-frankfurt.de/documents/brochure/april2011.pdf>

<sup>24</sup> Prinċipalment in-nisa migranti li ħafna drabi jgħixu flimkien ma' persuna aktar avvanzata fl-età dipendenti u ta' spiss jaħdmu fis-suq mhux uffċjali, mingħajr il-permess ta' residenza.

<sup>25</sup> <http://www.iwak-frankfurt.de/documents/brochure/april2011.pdf>

<sup>26</sup> Il-vawċer CESU (Cheque Emploi Service Universel) <http://www.cesu.urrsaf.fr/cesweb/home.jsp>

domestiċi privati. Fl-2005 il-"Pjan Borloo" indirizza simultanjament għadd ta' kwistjonijiet ta' politika marbuta mas-servizzi personali: il-liġi tax-xogħol, il-leġiżlazzjoni tal-protezzjoni soċjali, il-kontroll tal-kwalità, u l-kwistjonijiet ta' organizzazzjoni<sup>28</sup>. Bħala konsegwenza, bejn l-2005 u l-2009, Franza rnexxielha tohloq 500 000 impjeg gdid soġġetti għal kontribuzzjonijiet soċjali fl-unitajiet domestiċi privati, prinċipalment għall-gruppi li jinsabu fil-marġni tas-suq tax-xogħol. Għaldaqstant, l-impjeg informali jista' jitnaqqas b'70 %<sup>29</sup>. Hemm ukoll il-possibbiltà għall-unitajiet domestiċi li jhaddmu direttament il-haddiema tax-xogħol tad-dar permezz ta' proċeduri amministrattivi simplifikati<sup>30</sup>. Il-volum tas-suq għas-servizzi domestiċi għas-sena 2009 kien EUR 16-il biljun. Mill-1987, giet stabbilita "Regola 70+" speċifika sabiex tissaħħaħ id-domanda tal-anzjani, bl-għan li unità domestika privata ta' anzjani li għandhom 70 sena jew aktar ma jkollha għalfejn thallas l-ebda kontribuzzjoni soċjali għall-haddiema impjegati direttament.

Fil-Ġermanja, diversi strumenti jappoġġaw il-holqien ta' impjeg formali f'dan is-settur, pereżempju l-istituzzjoni ta' "Mini-jobs", li tippermetti lill-unitajiet domestiċi privati jużaw proċedura simplifikata għar-registrazzjoni tal-haddiem domestiku tagħhom ("Haushaltsscheckverfahren"). Dan tal-aħħar jista' jaqla' sa EUR 400 kull xahar u l-unitajiet domestiċi bħala impjegaturi jibbenefikaw minn rati ta' taxxa mnaqqa għall-kontribuzzjonijiet tas-sigurtà soċjali (kontribuzzjonijiet b'rata fissa ta' 14,34 % inklużi l-ishma għall-assigurazzjonijiet tas-saħħa, tal-pensjoni u tal-inċidenti fost l-aktar punti importanti)<sup>31</sup>.

Fl-Awstrija<sup>32</sup> x-xogħol informali fl-unitajiet domestiċi privati hu tradizzjonalment mifrux bl-eċċezzjoni tal-LTC. Fl-2007 tnediet strateġija ta' leġiżlazzjoni mmirata għall-għajnuna fit-tul fl-unitajiet domestiċi privati, u fi żmien sentejn rnexxielha tnaqqas bi 80 % l-impjeg informali (migranti) fl-unitajiet domestiċi tal-anzjani. F'oqsma oħra tas-servizzi domestiċi, il-biċċa l-kbira tax-xogħol għadu jsir b'mod informali. L-Awstrija nediet ukoll sistema ta' vawċers li ttipromwovi l-impjeg formali; madankollu, kull sena jinbiegħu biss 1 000 vawċer. Dan jista' jiġi spjegat mill-fatt li l-prezz ta' dan il-vawċer għall-unità domestika huwa oghla mill-prezz attwali tas-suq informali għal dawn is-servizzi.

### **3. L-ISFIDI TAL-POLITIKA U TAS-SUQ TAX-XOGHOL**

#### **3.1. Bilanċ aħjar bejn ix-xogħol u l-hajja privata**

Sabiex ir-rata tal-impjeg tingieb għal 75 % tal-popolazzjoni bejn l-20 u l-64 sena sal-2020, jeħtieġ li l-Istati Membri jagħtu prijorità partikolari biex iheggu n-nisa jaħdmu u biex itejbu l-bilanċ ġenerali bejn ix-xogħol u l-hajja privata.

Skont il-projezzjonijiet riċenti, in-numru ta' Ewropej li għandhom aktar minn 65 sena kważi ser jirdoppja matul il-50 sena li ġejjin, u b'hekk jizdied minn 87,5 miljuni fl-2010 għal 152,6 miljuni fl-2060<sup>33</sup>. Fl-istess waqt il-popolazzjoni fl-età tax-xogħol qed tibda tonqos, wara li kienet ilha tiżdied kontinwament għal bosta deċennji.

<sup>27</sup> Fir-rigward tal-prinċipju tal-vawċer għas-servizz prefinanzjat, ara "Le cheque-service, un instrument pour le développement des services de proximité" (Il-vawċer għas-servizzi, strument għall-iżvilupp tas-servizzi lokali), Fondation Roi Baudouin, il-Belġju, Ottubru 1994.

<sup>28</sup> <http://www.travail-emploi-sante.gouv.fr/actualite-presse/42/dossiers-de-presse/46/presentation-du-plan-de.82.html>

<sup>29</sup> Ara n-nota 25 f'qiegħ il-paġna

<sup>30</sup> <http://www.fepem.fr/>

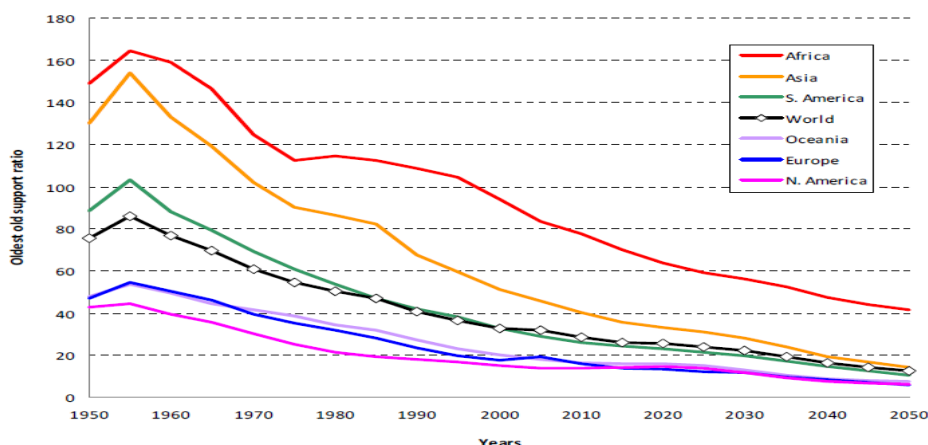
<sup>31</sup> Ara n-nota 25 f'qiegħ il-paġna

<sup>32</sup> Ara n-nota 25 f'qiegħ il-paġna

<sup>33</sup> Ir-Rapport dwar it-Tixjib 2012 paġna 20: [http://ec.europa.eu/economy\\_finance/publications/european\\_economy/2011/pdf/ee-2011-4\\_en.pdf](http://ec.europa.eu/economy_finance/publications/european_economy/2011/pdf/ee-2011-4_en.pdf)

Fir-rigward tal-provvista tal-LTC, ir-rizerva ta' karrieri informali se tonqos matul is-snin u d-deċennji li ġejjin, b'riżultat tal-partecipazzjoni oġhla tan-nisa u l-ħaddiema akbar fl-età fid-dinja tax-xogħol. L-analiżi fil-fond tax-xejriet demografiċi tul id-deċennji li ġejjin turi tnaqqis (ara l-Figura 2) tal-*Oldest Old Support Ratio* (OOSR: ir-relazzjoni bejn l-anzjani li għandhom bejn 50 u 74 sena u dawk li għandhom aktar minn 85 sena). Ir-reklutaġġ ta' carers minn barra l-familja se jkun dejjem aktar importanti biex jiġu ssodisfati l-ħtiġijiet tal-LTC. Studju riċenti ffokat fuq ir-Renju Unit<sup>34</sup> ikkonkluda li l-provvista ta' kura informali intensa lill-persuni anzjani b'diżabbiltà minn uliedhom adulti x'aktarx li ma tlahhaqx mad-domanda fil-futur.

**Figura 2: L-evoluzzjoni tal-*Oldest Old Support Ratio* - OOSR**

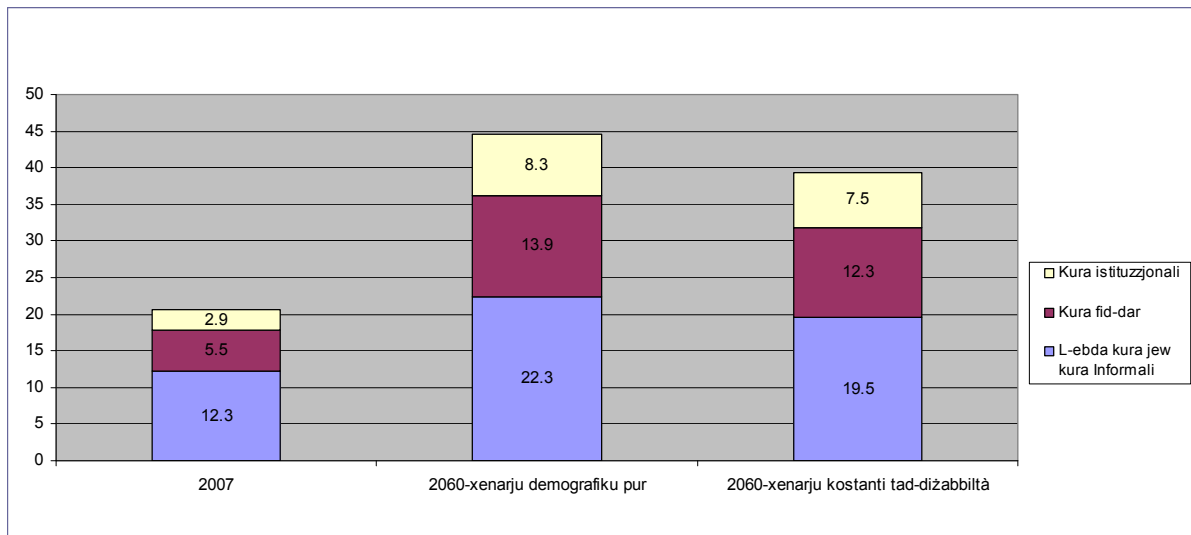


Sors: 2008; Pickard et al., 2009

Sabiex jiġi identifikat in-numru ta' nies li se jehtiegu LTC fil-ġejjieni, trid issir analiżi preċiża tal-fatturi li huma abbażi tal-bżonnijiet għal LTC, bħal-limitazzjonijiet għall-attivitajiet, id-diżabbiltà, u l-mard jew il-kundizzjonijiet li jikkawżawhom. Mhuwiex dejjem faċli li tintwera rabta ċara u preċiża bejn dawn il-fatturi kollha. Ir-riċerka wriet li l-kaġun prinċipali għall-bżonnijiet ta' LTC huwa d-diżabbiltà, fejn din tal-aħħar hi marbuta mal-istruttura tal-età tal-popolazzjoni u l-prevalenza ta' mard u kundizzjonijiet speċifiċi. Abbażi ta' din is-sejba u tax-xejriet demografiċi msemmija hawn fuq (speċjalment l-evoluzzjoni tal-popolazzjoni li għandha aktar minn 80 sena), saret estrapolazzjoni fuq l-għadd potenzjali ta' benefiċjarji tal-LTC (ara l-figura 3).

**Figura 3: L-għadd previst ta' benefiċjarji f'diversi ambjenti ta' kura fit-tul fl-UE-27 skont xenarji alternattivi**

<sup>34</sup> Sors: 2000/01 and 2001/02 GHS, Government Actuaries Department population and marital status projections, 2001 Census, PSSRU modelling, estratt minn Pickard et al., 2009



Sors: Il-Kummissjoni Ewropea/Il-Kumitat tal-Politika Ekonomika (2009)

Minbarra l-ispiza tal-iskemi tal-pensjonijiet li jista' jkun aktar diffiċli biex tiġi sostnuta billi d-daqs tal-popolazzjoni attiva qed jonqos, it-tixjiħ se jwassal inevitabbilment għal pressjonijiet akbar fuq il-gvernijiet biex jipprovdu s-servizzi soċjali<sup>35</sup>. Dawn il-bidliet se jwasslu għal tnaqqis fil-provvista tal-unità domestika u d-diskrepanza bejn il-bżonn għall-kura u l-provvista tal-kura formali se tiżdied. B'konsegwenza ta' dan, hemm riskju li l-unitajiet domestiċi jqabdu haddiema mhux iddikjarati biex jgħinuhom f'dawn l-attivitajiet sabiex isibu soluzzjoni għall-bżonnijiet tagħhom.

### 3.2. Il-potenzjal tal-holqien tal-impjiegi bi spiża baxxa għall-finanzi pubbliċi

Il-possibbiltà ta' intervent pubbliku akbar trid tiġi analizzata bir-reqqa fir-rigward tal-impatt possibbli tiegħu li jżid id-defiċit tal-gvern. Għaldaqstant, jeħtieġ li ssir analiżi fil-fond biex tiġi stmata l-ispiza reali ta' aktar interventi pubbliċi possibbli. Kif diġà ssemma, diversi Stati Membri diġà qeghdin jappoġġaw il-provvista u d-domanda tal-PHS. Għalkemm dawn is-sistemi għall-ewwel jistgħu jidhru għaljin għall-finanzi pubbliċi, l-Istat jirċievi lura parti mill-intervent tiegħu permezz ta' dan li ġej:

- Aktar taxxi personali/kontribuzzjonijiet tas-sigurtà soċjali u tnaqqis fil-benefiċċji tal-qgħad marbuta mal-holqien tal-impjiegi (effetti ta' rkupru).
- Effetti esterni li huma aktar diffiċli biex jiġu kkwantifikati, bħall-bilanċ aħjar bejn ix-xogħol u l-hajja privata, li jikkontribwixxi wkoll għal kompetittività akbar permezz ta' inqas stress, inqas assenteiżmu u produttività oġhla; l-iffrankar miksub meta mqabbel mal-ispejjeż tas-soluzzjonijiet alternattivi (speċjalment għal-LTC u l-possibbiltà għall-persuni anzjani li jibqgħu id-dar); il-holqien tal-impjiegi għall-immaniġġar tal-fornitur; aktar konsum mill-haddiema tas-servizzi, iż-żieda fid-domanda aggregata, eċċ. (l-effetti ta' rkupru indiretti).

**Vawċers għas-Servizz Belġjani: sors prezzjuż ta' dejta kwantitattiva**

<sup>35</sup> Ir-Rapport dwar it-Tixjiħ 2009: [http://ec.europa.eu/economy\\_finance/publications/publication14992\\_en.pdf](http://ec.europa.eu/economy_finance/publications/publication14992_en.pdf)

Il-vawċers għas-servizz fil-Belġju jistgħu jintużaw għal attivitajiet li jsiru fid-dar (it-tindif, il-ħasil tal-ħwejjeġ u l-mogħdija, it-tisjir u l-ħjata) u barra mid-dar (ix-xiri, il-mogħdija f'ċentru apposta għall-mogħdija, u l-ġhoti ta' għajnuna bit-trasport ta' persuni f'kundizzjonijiet speċifiċi). Għalissa, dawn il-vawċers ma jistgħux jintużaw għat-tiswijiet fid-dar jew għall-ġardinagġ. L-utent iħallas EUR 7,5 fis-sieġha għas-servizz, l-ispiza reali hija EUR 20,80 u d-differenza (EUR 13,30) tiġi ffinanzjata mill-RVA/ONEM<sup>36</sup>. Minbarra s-suppliment, il-gvernijiet jippermettu lill-unitajiet domestiċi li jnaqqsu l-infiq tagħhom fuq il-vawċers mill-qligħ taxxabbli tagħhom (il-prezz wara t-tnaqqis fiskali = EUR 5,25).

Abbażi ta' studju<sup>37</sup> mwettaq mill-gvern Belġjan, l-ispiza netta tal-intervent tas-sistema hija:

**L-ispiza gross EUR 1 430 432,704**

**Effetti ta' rkupru EUR 629 734 509**

**Effett indirett ta' rkupru bejn EUR 418 275 083 u 534 575 083<sup>38</sup>**

**L-ispiza netta bejn EUR 382 423 112 u 266 123 112**

Skont dan ir-rapport, l-utent jidher lest li jħallas EUR 8,59 fis-suq iswed. F'dan il-każ, it-tnaqqis fiskali jista' jitrażżan u l-prezz għal vawċer għas-servizz jizdied sa EUR 8,59. L-ispiza netta għall-awtoritajiet pubbliċi ssir ugwali għal EUR 82 478 861 jew issir negattiva (għalhekk benefiċċju) EUR -33 821 139. Bħala medja, l-ispiza netta hija EUR 24 328 861 jew intervent ta' EUR 304 għal kull impjeg (80 000 impjeg full time maħluqa permezz tal-implimentazzjoni tas-sistema tal-vawċer għas-servizz). Li wiehed jassumi li l-ispiza għall-utenti hija ugwali għall-prezz fis-suq iswed tidher xi haġa realistika u logika.

Ir-rapport juri wkoll impatt interessanti tal-vawċers: 10,4 % tal-utenti ddikjaraw li jistgħu jzidu il-hin tax-xogħol/l-impjegabbiltà tagħhom billi jiddelegaw xi ħidmiet bl-użu tal-vawċers għas-servizz u 0,6 % tal-utenti ddikjaraw li jistgħu jirritornaw fis-suq tax-xogħol billi jaħdmu bi qligħ minflok iqattgħu l-hin fix-xogħol tad-dar. 10,8 % tal-utenti ddikjaraw li mingħajr vawċers għas-servizz, huma jkollhom inaqqsu l-hin tax-xogħol tagħhom.

L-awtoritajiet pubbliċi għandu jkollhom vizjoni wiesgħa tal-ispiza billi ħafna drabi d-dipartiment li jinvesti u dak li jirċievi l-benefiċċji huma differenti. Dan se jgħin biex wiehed jifhem l-ispiza netta reali tal-appoġġ pubbliku mogħti lill-holqien tal-impjeggi f'dan is-settur. Tinhtieg ukoll vizjoni globali dwar il-benefiċjarji. Perezempju, il-mekkanizmu tat-tnaqqis tat-taxxi jiffavorixxi lill-familji bi dħul għoli filwaqt li l-familji bi dħul baxx ħafna jibbenefikaw mill-eżenzjoni ta' kopagamenti, filwaqt li l-familji bi dħul medju jithallew jerfgħu sehem komparattivament akbar tal-piż finanzjarju tas-sistema eżistenti<sup>39</sup>.

L-impatt fit-tul tal-iżvilupp stabbli tal-PHS għandu jitqies ukoll meta jiġi kkunsidrat l-ġhoti ta' appoġġ finanzjarju pubbliku għall-provvista u/jew id-domanda tagħhom.

L-estrapolazzjonijiet sempliċi għandhom dejjem jitqiesu bir-reqqa. Izda fid-dawl tas-sejbiet preċedenti (il-htigijiet marbuta mad-demografija, ix-xogħlijiet elementari, l-ispejjeż fiskali

<sup>36</sup> RVA (Rijksdienst voor Arbeidsvoorziening)/ONEM (Office national de l'emploi)

<sup>37</sup> IDEA CONSULT "Evaluation du régime des titres services pour les services et emplois de proximité 2010": [http://www.ideaconsult.be/index.php?option=com\\_content&view=article&id=48&Itemid=54&projid=277](http://www.ideaconsult.be/index.php?option=com_content&view=article&id=48&Itemid=54&projid=277)

<sup>38</sup> Paġna 114 tar-rapport tal-IDEA, ara n-nota 37 f'qiegħ il-paġna

<sup>39</sup> Grupp ta' Esperti tal-UE dwar is-Sessi u l-Impjeggi: Il-Kura fit-Tul tal-Anzjani. Il-provvisti u l-fornituri fi 33 pajjiż Ewropew

netti limitati), xi kalkoli baziċi jistgħu jgħinu biex jintwerew l-opportunitajiet ta' xogħol potenzjali li jistgħu jinholqu madwar l-UE permezz ta' appoġġ akbar għall-PHS:

- L-estrapolazzjoni tas-sistema Belġjana għall-UE (filwaqt li jitqies id-daqs rispettiv taż-żewġ popolazzjonijiet, u ssir multiplikazzjoni sempliċi b'50) tagħti spiza netta ta' EUR 1,2 biljun għal 4 miljun impjieg ġdid fis-servizzi tax-xogħol tad-dar.
- Jekk kull persuna attwalment impjegata (215 000 000) testernalizza biss siegħa fil-gimgha (meta mqabbla ma' sagħtejn u nofs li l-adulti Ewropej iqattgħu bhala medja fix-xogħol tad-dar kuljum, kif indikat fit-taqsima 2.1), jeżisti potenzjal ta' kważi 5,5 miljun impjieg ġdid<sup>40</sup>.

### 3.3. Il-kwalità tas-servizzi u l-kwalità tax-xogħol

Il-haddiema fis-setturi tal-PHS huma fil-biċċa l-kbira nisa, li jaħdmu prinċipalment part-time, b'hiliet relattivament baxxi u hafna drabi ġejjin minn sfond migratorju. Dawn jiġu ta' spiss impjegati direttament mill-familji fuq bażi irregolari u dan jista' jaffettwa l-kwalità tas-servizz, b'mod partikolari fejn għandhom x'jaqsmu s-servizzi tal-kura. Sabiex jiġu żgurati servizzi ta' kwalità, il-haddiema għandu jkollhom impjieg stabbli b'minimu ta' sigħat tax-xogħol, bil-hiliet xierqa kif ukoll b'kundizzjonijiet tax-xogħol tajba. Għaldaqstant, l-intervent pubbliku jista' jkun iġġustifikat fir-rigward ta' ċerti aspetti dwar il-kwalità tas-servizzi.

#### Il-kwalità

Il-Pjattaforma Soċjali<sup>41</sup> fir-rakkomandazzjonijiet tagħha "sabiex jinkisbu s-servizzi soċjali u tas-saħħa ta' kwalità" tissuggerixxi li "l-kwalità għandha tiġi definita fil-livell lokali u fl-eqreb livell għall-utenti tas-servizzi". Huwa importanti li jiġu rispettati l-htigijiet tal-utent (is-sess, l-età, ir-religjon, l-orijini etnika, eċċ) u t-taħriġ għandu jiġi provdut f'dan is-sens.

Proġett inniedi min-Netwerk Soċjali Ewropew dwar l-iżvilupp tar-relazzjonijiet bejn il-finanzjatur, il-fornitur u l-utent tas-servizzi għall-anzjani fl-Ewropa<sup>42</sup>, jissuggerixxi li l-mekkaniżmi tal-kontroll jistgħu jiġu implimentati biex jivvalutaw u jikkontrollaw il-kwalità tas-servizzi pprovduti u li l-Istati Membri għandhom jiżguraw li l-persuni li jimpjegaw migranti irregolari jiġu sanzjonati b'konformità mad-Direttiva 2009/52/KE. Dan għandu japplika għall-organizzazzjonijiet individwali, l-aġenziji jew is-servizzi. L-indikaturi tal-kwalità għad iridu jiġu żviluppati.

F'dan il-kuntest il-Qafas Ewropew tal-Kwalità volontarju għas-Servizzi Soċjali msemmi hawn fuq<sup>43</sup>, huwa għodda utli biex jippromwovi l-kwalità tas-CC u tal-LTC: dan jidentifika l-prinċipji tal-kwalità li jirreferu għall-karatteristiċi li għandu jhaddan servizz soċjali sabiex jindirizza d-diversi htigijiet u aspettattivi tal-utent tas-servizz kif ukoll għad-diversi dimensjonijiet tal-provvista tas-servizz (id-disponibbiltà, l-aċċessibbiltà, l-affordabbiltà, l-orjentazzjoni lejn il-persuna, il-kompletezza, il-kontinwità, l-orjentazzjoni lejn ir-rizultati, ir-rispett għad-drittijiet tal-utenti, il-partecipazzjoni u l-għoti tas-setgħa, is-sħubija, il-governanza tajba, il-kundizzjonijiet tajba tax-xogħol u l-ambjent tax-xogħol/l-investment fil-kapital uman, l-infrastruttura fiżika xierqa). Dan jissuggerixxi wkoll il-kriterji operattivi li jistgħu jgħinu fil-monitoraġġ u fl-evalwazzjoni tal-kwalità tas-servizzi soċjali. Barra minn

<sup>40</sup> 215 000 000 siegħa / 40 h

<sup>41</sup> [http://cms.horus.be/files/99907/MediaArchive/Policies/SocialPlatform\\_Nine\\_Principles\\_EN.pdf](http://cms.horus.be/files/99907/MediaArchive/Policies/SocialPlatform_Nine_Principles_EN.pdf)

<sup>42</sup> <http://www.esn-eu.org/commissioning-for-quality/index.htm>

<sup>43</sup> Ara t-Taqsima 2 u n-nota 7 f'qiegħ il-paġna

hekk, dan jispeċifika l-elementi metodoloġiċi għall-iżvilupp ta' għodod ta' kwalità (l-istandards jew l-indikaturi) fil-livell nazzjonali jew lokali.

Kif issuggerixxa l-Grupp ta' Livell Għoli tal-UE dwar id-Dizabbiltà fid-dokument ta' pożizzjoni dwar is-servizzi soċjali ta' interess ġenerali, l-esternalizzazzjoni sostenibbli tas-servizzi tirrikjedi kwalità tajba tal-kura kif ukoll tal-attivitajiet domestiċi<sup>44</sup>. Jinhtiegu wkoll standards tal-kwalità vinkolanti u mekkanizmi xierqa ta' kontroll pubbliku.

## **Il-hiliet u t-taħriġ**

L-inizjattiva ewlenija tal-UE tal-Ewropa 2020 "Agenda għall-Hiliet Godda u l-Impjiegi" tappoġġa inizjattivi fl-Istati Membri biex jiġu rikonossuti l-hiliet miksuba waqt li tingħata l-kura lill-qraba dipendenti.

Il-hiliet tekniċi mitluba mis-CC u mill-LTC mhumiex hiliet ta' livell għoli daqs dawk mitluba, pereżempju, mis-servizzi tas-saħħa professjonali. Għaldaqstant, dawn jistgħu jkunu opportunità tajba għan-nies biex jistabbilixxu rwieħhom fis-suq tax-xogħol filwaqt li jipprovdu l-possibbiltajiet ta' titjib u aġġornament tal-hiliet aktar tard. L-opportunitajiet ta' taħriġ għandhom ikunu disponibbli biex jiżguraw tali titjib tal-hiliet u għandu jkun possibbli għall-carers li jgħaddu minn proċess ta' ċertifikazzjoni. F'din il-perspettiva jehtieġ li tittejjeb il-kooperazzjoni bejn id-dinja tax-xogħol u d-dinja tat-taħriġ<sup>45</sup>, sabiex jitrawwem ir-rikonossiment tat-"taġħlim informali u mhux formali".

Il-Komunikazzjoni reċenti tal-Kummissjoni dwar l-indukrar tat-tfal<sup>46</sup>, taġħmel enfasi qawwija, pereżempju, fuq il-htieġa ta' titjib tal-kwalifiki tal-persunal fis-settur tas-CC.

Fl-1996, l-imsieħba soċjali Ewropej fl-industrija tat-tindif iffiraw memorandum kongunt dwar sorsi godda ta' impjeg<sup>47</sup> fejn saħqu fuq l-importanza tat-titjib tal-hiliet u tal-kwalità tal-kundizzjonijiet tax-xogħol għall-iżvilupp tal-attivitajiet ta' tindif fid-dar.

## **It-teknoloġija**

L-esternalizzazzjoni tal-PHS tista' ttejjeb il-produttività ta' dawn l-attivitajiet permezz ta' użu aħjar tat-teknoloġiji u ta' investment fit-taħriġ, billi l-esternalizzazzjoni normalment hi assoċjata mal-ispeċjalizzazzjoni.

Il-proġett CARICT<sup>48</sup>, immexxi mill-Istitut tal-Istudju tal-Prospettivi Teknoloġiċi taċ-Ċentru tar-Riċerka Kongunta tal-Kummissjoni, evalwa sistematikament u fil-livell tal-UE, 52 prattika msejsa fuq l-ICT għall-kura domiciljarja f'diversi Stati Membri f'termini tal-impatt u l-kosteffiċjenza. L-eżempji ta' ispirazzjoni jistgħu jinqasmu bejn l-Istati Membri (eż. SOPHIA (DE), CAMPUS (IT) u E-Care (IT)). It-teknoloġija tista' tintuża biex it-taħriġ u ċ-ċertifikazzjoni jiġu sostnuti b'mod effiċjenti fuq skala kbira, jiġu organizzati s-swieq tax-xogħol (eż. FEPEM (FR)), jinholqu opportunitajiet godda għall-volontarjat, ix-xogħol fil-qasam tal-kura jidher aktar attraenti, u l-carers ikunu meġhuna jibbilanċjaw il-kura u attivitajiet oħra.

<sup>44</sup> <http://ec.europa.eu/social/BlobServlet?docId=4483&langId=en>

<sup>45</sup> Il-Communiqué ta' Bruges: [http://ec.europa.eu/education/lifelong-learning-policy/doc/vocational/bruges\\_en.pdf](http://ec.europa.eu/education/lifelong-learning-policy/doc/vocational/bruges_en.pdf)

<sup>46</sup> [http://ec.europa.eu/education/school-education/doc/childhoodcom\\_mt.pdf](http://ec.europa.eu/education/school-education/doc/childhoodcom_mt.pdf)

<sup>47</sup> [http://ec.europa.eu/employment\\_social/dsw/public/actRetrieveText.do?id=10713](http://ec.europa.eu/employment_social/dsw/public/actRetrieveText.do?id=10713)

<sup>48</sup> <http://is.jrc.ec.europa.eu/pages/EAP/eInclusion/carers.html#projects>

Bis-saħħa tat-Teknologiji tal-Infommazzjoni u tal-Komunikazzjoni, jistgħu jiġu pprovduti tagħlim mill-bogħod u tagħlim awtonomu għal dawk li jipprovdu l-kura, billi dawn ikollhom limitazzjonijiet ta' ħin u mobilità biex jattendu korsijiet wiċċ imb'wiċċ minħabba d-dmirijiet tagħhom ta' kura (eż. City and Guilds – Learning for Living; Caring with Confidence fir-Renju Unit, Coidanet fi Spanja, Aspasia fl-Italja)<sup>49</sup>. L-ICT tista' tappoġġa wkoll iċ-ċertifikazzjoni tal-kompetenzi fuq skala kbira.

#### 4. IT-TRIQ 'IL QUDDIEM

Minħabba l-impatt prevedibbli tal-evoluzzjoni demografika fuq is-soċjetajiet tagħna, jeħtieġ li s-swieq tax-xogħol Ewropej isiru aktar inklussivi u li r-rata tal-impjieg tiżdied. Il-PHS joffru opportunitajiet sinifikanti f'dan ir-rigward, u jippermettu li jitjieb il-bilanċ bejn ix-xogħol u l-ħajja privata, tiżdied il-produttività u jiddaħhal ix-xogħol mhux iddikjarat fis-suq tax-xogħol uffiċjali.

Permezz tad-dokument preżenti, is-servizzi tal-Kummissjoni jistiednu lill-partijiet interessati kollha biex jikkomentaw dwar azzjonijiet possibbli biex jindirizzaw il-kwistjoni tal-promozzjoni ta' impjieg ġodda fis-setturi tal-PHS. B'mod partikolari, qegħdin jintalbu opinjonijiet dwar:

- Il-modi kif jitjiebu l-kejl u l-monitoraġġ tal-livelli tal-impjieg fil-PHS, billi jitqiesu l-impatt tal-kriżi attwali, it-telf tal-kapaċità tal-akkwist, il-kwistjonijiet dwar l-esklużjoni mis-suq tax-xogħol u l-effett potenzjalment pożittiv fuq il-ħolqien u t-tkabbir tal-SMEs;
- L-utilità tal-iżvilupp tal-qsim ta' esperjenzi, speċjalment rigward l-ghodod użati jew ipplanati biex jappoġġaw lill-PHS b'attenzjoni speċifika għall-kosteffiċjenza u għat-tnaqqis tax-xogħol mhux iddikjarat;
- Il-modi kif jiġu żgurati servizzi u impjegi ta' kwalità (il-bżonnijiet ta' ħiliet, il-kundizzjonijiet tax-xogħol), inkluż, possibbilment, permezz tal-iżvilupp ta' standards ta' kwalità;
- Modi oħra biex tiġi żgurata professjonalizzazzjoni akbar tal-impjegi fil-PHS.

Id-dokument preżenti jorbot biss lis-servizzi tal-Kummissjoni involuti fil-preparazzjoni tiegħu. It-test hu mhejji bħala bażi għall-kummenti u ma jippreġudika s-sura aħħarija tal-ebda deċizzjoni li trid tittiehed mill-Kummissjoni.

**It-tweġibiet jistgħu jintbagħtu lil [empl-household-services@ec.europa.eu](mailto:empl-household-services@ec.europa.eu)**

Alternattivament, għal dawk mingħajr aċċess għall-web, it-tweġibiet jistgħu jintbagħtu bil-posta lil:

European Commission  
Directorate-General for Employment, Social Affairs & Inclusion  
Discussion on Personal and household services  
Unit C2  
Rue Joseph II 2 - 1040 Brussels - Belgium

**Id-data tal-iskadenza biex jintbagħtu r-risposti hija: il-15 ta' Lulju 2012**

<sup>49</sup> Kluzer S., Redecker C. and Centeno C. (2010) Long-term care Challenges in an Ageing Society: The role of ICT and Migrants (L-Isfidi tal-kura fit-tul f'soċjetà li qed tixjih: Ir-rwol tal-ICT u tal-migranti), Serje ta' Rapporti Xjentifiċi u Tekniċi tal-JRC IPTS, EUR 24382 EN disponibbli fuq: <http://ipts.jrc.ec.europa.eu/publications/pub.cfm?id=3299>

