



KUMMISSJONI TAL-KOMUNITAJIET EWROPEJ

Brussel 24.8.2006  
KUMM(2006) 463 finali

**KOMUNIKAZZJONI MILL-KUMMISSJONI LILL-KUNSILL U LILL-  
PARLAMENT EWROPEW**

**L-implimentazzjoni ta' l-Istrategija tal-Komunità biex Jitnaqqsu l-Emissjonijiet tas-  
CO2 mill-Karozzi: Is-Sitt Komunikazzjoni annwali dwar l-effettività ta' l-istrategija**

{SEG(2006) 1078}

## 1. INTRODUZZJONI

L-istrategija tal-Komunità biex tnaqqas l-emissjonijiet tas-CO<sub>2</sub> mill-karozzi tal-passiġġieri u ttejjeb l-ekonomija tal-karburant<sup>1</sup> hija bbażata fuq tliet pilastru, jiġifieri l-Obbligi ta' l-industrija tal-karozzi dwar tiġib fl-ekonomija tal-karburant<sup>2</sup>, l-ittikkettjar dwar l-konsum tal-karburant tal-karozzi<sup>3</sup>, u l-promozzjoni ta' l-effiċjenza fil-konsum tal-karburant permezz ta' miżuri fiskali. Skond Artikolu 9 tad-Deciżjoni 1753/2000/KE<sup>4</sup>, għal kull sena kalendarja, il-Kummissjoni għandha tressaq quddiem il-Parlament Ewropew u l-Kunsill rapport dwar l-effettività bbażat fuq id-data tal-monitoraġġ li tirċievi mill-Istati Membri<sup>5</sup>.

Din il-Komunikazzjoni tindirizza l-monitoraġġ ta' l-2004 u r-revizjonijiet li tnedu matul dik is-sena: skond l-Impenn tagħha, l-KAMA rrevediet il-potenzjal għal aktar tnaqqis fis-CO<sub>2</sub>, *“biex jersqu dejjem aktar viċin ta' l-oġġettiv tal-Komunità ta' 120 g CO<sub>2</sub>/km sa mhux aktar tard mill-2012”*. (ACEA u JAMA kienu diġà għamli hekk fl-2003, kif previst fl-impenji tagħhom). Barra dan, skond l-Artikolu 10 tad-Deciżjoni 1753/2000/KE, il-Komunikazzjoni annwali, għas-sena ta' mira (2004) ta' KAMA, għandha tindika jekk it-tnaqqis mill-KAMA huwiex minhabba l-miżuri tekniċi meħuda mill-fabbrikanti inkella minhabba miżuri oħra bħal tibdil fl-imġiba tal-konsumatur (mhux marbuta ma' miżuri tekniċi meħuda mill-industrija). Fl-aħħar, l-impenn volontarju tal-KAMA fih l-Impenn li twettaq, ibbażat fuq id-data ta' l-2004, *“Reviżjoni Prinċipali”* kongunta mas-servizzi tal-Kummissjoni (Reviżjonijiet Prinċipali kongunti ma' l-ACEA u l-JAMA twettqu fuq il-bażi tad-data ta' l-2003, kif previst fl-impenji tagħhom).

## 2. L-EVOLUZZJONI TAL-MEDJA TA' L-EMISSJONIJIET TAS-CO<sub>2</sub> TAL-FLOTTA ĠDIDA TA' KAROZZI FL-UE25 FL-2004

### 2.1. Il-progress li sar mill-industrija tal-karozzi fir-rigward ta' l-impenji rispettivi tagħhom (UE15)

Bħala l-ewwel u l-aqwa pilastru ta' l-istrategija, l-Impenji tal-assoċjazzjonijiet tal-manifattura tal-karozzi Ewropej, Ġappuniżi u Koreani huma ddisinjati sabiex jilħqu l-medja ta' l-UE15 totali fl-emissjonijiet tas-CO<sub>2</sub> ta' flotta ġdida ta' karozzi<sup>6</sup> ta' 140 g CO<sub>2</sub>/km<sup>7</sup> sa l-2008 (ACEA) u l-2009 (JAMA u KAMA). Il-miri ta' l-Impenji għandhom jintlaħqu prinċipalment mill-iżviluppi teknoloġiċi li jeffettwaw karatteristiċi differenti tal-karozzi u bidliet tas-suq marbuta ma' dawn l-iżviluppi.

<sup>1</sup> KUMM(95) 689 finali u l-Konkluzjonijiet tal-Kunsill tal-25.6.1996.

<sup>2</sup> L-impenji saru mill-assoċjazzjonijiet tal-manifattura tal-karozzi Ewropej (l-Assoċjazzjoni tal-Manifatturi ta' Karozzi Ewropea - ACEA), dawk Ġappuniżi (l-Assoċjazzjoni tal-Manifatturi ta' Karozzi Ġappuniżi - JAMA), u Koreani (l-Assoċjazzjoni tal-Manifatturi ta' Karozzi Koreana - KAMA).

<sup>3</sup> Direttiva 1999/94/KE relatata mad-disponibilità ta' tagħrif għall-konsumatur dwar l-ekonomija tal-karburant u emissjonijiet tas-CO<sub>2</sub> rigward il-marketing ta' karozzi tal-passiġġieri ġodda, ĠU L 12, 18.1.2000.

<sup>4</sup> Deciżjoni 1753/2000/KE tal-Parlament Ewropew u tal-Kunsill li tistabbilixxi skema biex timmonitorja il-medja ta' l-emissjonijiet speċifiċi tas-CO<sub>2</sub> minn karozzi tal-passiġġieri ġodda, OJ L 202, 10.8.2000.

<sup>5</sup> Informazzjoni dwar l-istrategija tal-Komunità tista' tinstab ukoll fuq il-websajt li jmiss: [http://europa.eu.int/comm/environment/co2/co2\\_home.htm](http://europa.eu.int/comm/environment/co2/co2_home.htm)

<sup>6</sup> Billi l-Impenji kif rikonoxxuti mill-Kummissjoni Ewropea fl-1999/2000 ttehdwu fi zmien fejn l-UE kienet tinkludi biss 15-il Stat Membru, l-ambitu geografiku tagħhom huwa limitat għall-UE15.

<sup>7</sup> Imkejla skond id-Direttiva 93/116/KE kif modifikata.

### 2.1.1. *Il-progress generali li twettaq mit-tliet assoċjazzjonijiet tal-manifattura tal-karozzi fl-2004*

L-abbozzi tar-rapporti annwali kongunti tlestew u ġew maqbula bejn is-servizzi tal-Kummissjoni u t-tliet assoċjazzjonijiet tal-manifattura tal-karozzi, u huma annessi ma' din il-Komunikazzjoni. Ir-riżultati ewlenin għal perjodu ta' rappurtar 1995 sa l-2004 huma (ara wkoll Tabella 1):

- Fl-2004, il-medja speċifika ta' l-emissjonijiet CO<sub>2</sub> tal-flotta l-ġdida tal-karozzi kienet ta' 161 g CO<sub>2</sub>/km għall-ACEA, li tibqa' fuq quddiem nett, u 168 g CO<sub>2</sub>/km għal KAMA u 170 g CO<sub>2</sub>/km għal JAMA<sup>8</sup> (ara tabella 1 fl-Anness). Imqabbel ma' l-1995, l-emissjonijiet speċifiċi medji tas-CO<sub>2</sub> tnaqqsu b'24 g CO<sub>2</sub>/km jew 13% għal ACEA, 26 g CO<sub>2</sub>/km jew 13.3% għall-JAMA, u 29 g CO<sub>2</sub>/km jew 14.7 % għall-KAMA;
- Fl-2004, imqabbel ma' l-2003, it-tliet assoċjazzjonijiet naqqsu l-medja speċifika ta' l-emissjonijiet CO<sub>2</sub> tal-flotta l-ġdida tal-karozzi li ġew registrati għall-ewwel darba fis-suq ta' l-UE. L-ACEA b'madwar 1.2%, il-JAMA b'madwar 1.2% u l-KAMA b'madwar 6.1%. Mill-1995, it-titjib fl-effiċjenza tal-karburant fil-karozzi tal-passiġġieri bid-dizil kien akbar milli fil-karozzi tal-petrolpetrol u, flimkien maż-żieda sostanzjali fis-sehem tal-karozzi dizil fl-UE15 fis-suq tal-karozzi tal-passiġġieri ġodda, dan ta' kontribut importanti lill-progress generali li nkiseb s'issa (ara Tabella 3)<sup>9</sup>. Din ix-xejra titlob għal aktar titjib fil-prestazzjoni tal-karozzi tal-passiġġieri bid-dizil dwar l-emissjonijiet tal-pollutanti atmosferiċi, kif propost mill-Kummissjoni fil-proposta riċenti tal-EURO5<sup>10</sup>;
- L-ACEA u l-JAMA fis-sena 2004 kellhom xejra persistenti ta' tnaqqis fl-emissjonijiet tas-CO<sub>2</sub> minkejja li l-prestazzjoni riċenti tagħhom hija aktar baxxa mit-tnaqqis annwali fl-ewwel snin ta' l-impenji tagħhom. Fl-2000, l-ACEA kienet diġà laqgħet il-firxa għas-snin ta' mira intermedji previsti għall-2003 u ilha mill-2003 taht l-aktar livell baxx ta' din il-firxa. Il-JAMA ilha mill-2002 fil-firxa tal-mira intermedja. Il-KAMA għamlet progress sinifikanti hafna u laqgħet il-firxa tal-mira intermedja ta' l-2004 ta' 165-170 g CO<sub>2</sub>/km;
- Sabiex tintlaħaq il-mira finali ta' 140 g CO<sub>2</sub>/km hemm bżonn ta' aktar sforzi, għax hemm bżonn li jiżdiedu r-rati tat-tnaqqis medji annwali tat-tliet assoċjazzjonijiet. It-tnaqqis ikun ta' madwar 3.5 CO<sub>2</sub>/km fis-sena, jew ta' madwar 2 % fis-sena, jekk titqies rata kostanti ta' titjib fuq il-perjodu shiħ 1995-2008/9. Fil-kumpliment tas-snin sa l-2008/9, ir-rati ta' tnaqqis annwali issa jridu jilhqqu medja ta' 3.3 % għall-ACEA, 3.5 % għall-JAMA u 3.3 % għall-KAMA. Kien antiċipat mill-bidu nett li r-rati ta' tnaqqis medji kienu se jkunu oghla fis-snin aktar tard. Madankollu, huwa nnutat li n-nuqqasijiet li jridu jiġu konklużi, espressi fil-prestazzjoni annwali obbligatorja, komplew jiżdiedu fl-2004 (ara Tabella 2). Dan qed jikkawża tħassib. Il-Kummissjoni se ssegwi l-monitoraġġ mill-qrib tal-kisbiet ta' l-Assoċjazzjonijiet skond l-Impenji tagħhom.

<sup>8</sup> Mill-2001 d-data inkluzja tiġi korretta miż-0.7% biex tikkunsidra l-bidla fiċ-ċiklu tat-test.

<sup>9</sup> L-impatt ta' l-inċentivi fiskali għal karburant tad-diesel fil-biċċa l-kbira ta' l-Istati Membri probabbli wkoll ikkontriwixxa fis-sehem tal-karozzi tad-diesel fis-suq, u t-tnaqqis relatat ma' l-emissjonijiet tas-CO<sub>2</sub>.

<sup>10</sup> KUMM (2005) 683 finali.

Fl-2004, il-medja ġenerali ta' l-emissjonijiet tas-CO<sub>2</sub> minn karożzi tal-passiġġiera ġodda kienet inqas fil-15-il Stat Membru imqabbel ma' l-1995 u fis-snin ta' bejnithom (ara Figura 1 fl-Anness). Madankollu, r-rati ta' tnaqqis ivarjaw kemmxejn minn pajjiż għal ieħor<sup>11</sup>.

### 2.1.2. *"Ir-Revizjoni Prinċipali"* u *x-xogħol fuq Artikolu 10 tad-Deċiżjoni 1753/2000/KE tal-KAMA*

L-impenn volontarju li tnaqqas l-emissjonijiet tas-CO<sub>2</sub> tal-karożzi tal-passiġġieri ġodda fihom l-impenn li titwettaq, "Revizjoni Prinċipali" bbażata fuq id-data ta' l-2003 (ACEA u JAMA) u l-2004 (KAMA). Din ir-Revizjoni Prinċipali għandha tindirizza "...*ir-riżultati tat-tnaqqis ta' l-emissjonijiet tas-CO<sub>2</sub> sa u inkluż is-sena kalendarja 2003/4, inkluż it-tqabbil tal-medja tal-flotta ta' dik is-sena mal-firxa stmata ta' mira.*" Barra dan, għandha tikkunsidra l-istennija inizjali li "...*It-tnaqqis fl-emissjonijiet tas-CO<sub>2</sub> ma jstax ikun lineari; il-pass se jkun jiddependi l-aktar fuq iż-żmien tad-disponibbiltà tal-karburant permessi fis-suq kif ukoll fuq iż-żmien opportun għal teknoloġiji u prodotti ġodda u l-penetrazzjoni tagħhom fis-suq. Għalhekk il-profil ta' tnaqqis huwa mistenni li jkun relattivament bil-mod fil-bidu u li jibda jgħaġġel aktar tard.*"

Is-sugġett ta' Artikolu 10 tad-Deċiżjoni 1753/2000/KE wkoll jindirizza xi wħud minn dawn il-mistoqsijiet u jirrikjedi li: "...*Ir-rapporti għas-snin ta' mira intermedji u s-snin ta' mira se jindikaw jekk it-tnaqqis huwiex minħabba l-miżuri tekniċi meħuda mill-fabbrikanti inkella minħabba miżuri oħra bħal tibdil fl-imġiba tal-konsumatur.*"

Billi l-evalwazzjonijiet li jridu jitwettqu skond "Ir-Revizjoni Prinċipali" u skond Artikolu 10 jikkonċidu parzjalment, twettqu evalwazzjonijiet kongunti mill-Kummissjoni u mill-Assoċjazzjonijiet. Il-Komunikazzjoni annwali preċedenti<sup>12</sup> indirizzat "Ir-Revizjonijiet Prinċipali" ta' l-2003 ta' l-ACEA u tal-JAMA u l-evalwazzjonijiet relatati skond artikolu 10. Il-Komunikazzjoni attwali tindirizza biss l-eżerċizzju ta' revizjoni tal-KAMA 2004, u tiffoka fuq il-mistoqsijiet kruċjali li ġejjin:

- (1) Kien hemm xi ostakli fis-seħħ li fixklu lill-KAMA milli twettaq l-Impenn tagħha, jew li wasslu lill-KAMA biex tagħti inqas milli kien mistenni?
- (2) Kien hemm xi fatturi oħra minbarra l-iżviluppi teknoloġiċi li rriżultaw fi tnaqqis ta' emissjonijiet speċifiċi ta' CO<sub>2</sub> minn karożzi tal-passiġġieri ġodda?

Ir-risposti għal dawn il-mistoqsijiet huma deċiżivi biex iwieġbu jekk hux minnu jew le li t-tnaqqis osservat tas-CO<sub>2</sub> sa, u inkluż l-2004, għandux ikun ikkunsidrat fil-medda shiħa tagħhom, lejn l-akkwist ta' l-Impenn.

L-evalwazzjoni kongunta waslet għall-konklużjoni li jmiss (il-konklużjonijiet fid-dettal huma annessi mar-Rapport Kongunt mal-KAMA): it-tnaqqis fl-emissjonijiet speċifiċi tas-CO<sub>2</sub> intlaħaq l-aktar permezz ta' l-iżvilupp teknoloġiku, l-impenni u s-suppożizzjonijiet applikabbli kollha speċifikati fl-Impenn tas-CO<sub>2</sub> ta' KAMA twettqu, u l-ambjent li fih il-membri tiegħu qed joperaw ma żammx lill-KAMA milli tilhaq l-Impenn tagħha. Fil-qosor, il-KAMA u l-Kummissjoni kkonkludew li l-KAMA matul il-perjodu 1995 sa l-2004, laqget l-obbligi kollha msemmija fl-Impenn tagħha. Minkejja li għaddiet minn sitwazzjoni ekonomika diffiċli matul

<sup>11</sup> Ma tistax tingħata figura għal Greċja u l-Finlandja għall-1995 għax m'hemmx data disponibbli.

<sup>12</sup> KUMM(2005) 269 finali.

l-ewwel snin tal-perjodu ta' impenn, l-industrija Koreana tal-karozzi kkontribwixxiet fl-istrateġija ta' l-UE biex jonqsu l-emissjonijiet tas-CO<sub>2</sub> u l-miri ta' tnaqqis ta' Kjoto, kif previst fl-Impenn tagħha.

Dawn ir-riżultati jenfasizzaw ukoll aspett ieħor tat-twettiq ta' l-istrateġija: l-impatt li s'issa kien limitat tal-miżuri li ttieħdu skond iż-żewġ pilastru l-oħra, l-ittikkettjar u l-miżuri fiskali (ara paragrafi 3 u 4 rispettivament).

### *2.1.3. Ir-Revizjoni tal-KAMA dwar il-potenzjal sabiex tersaq aktar lejn il-mira tal-Komunità ta' 120 g CO<sub>2</sub>/km*

Kif previst fl-Impenn tagħha, il-KAMA f'Diċembru 2004 ressqet ir-riżultati tar-“*revizjoni tagħha dwar il-potenzjal għal tnaqqis addizzjonali fis-CO<sub>2</sub> bil-għan li tersaq aktar lejn il-mira tal-Komunità ta' 120 g CO<sub>2</sub>/km sa l-2012*”. Fil-*position paper* tagħha, il-KAMA tiddikjara li l-potenzjal teknoloġiku biex tilhaq il-mira tal-Komunità ta' 120 g CO<sub>2</sub>/km fl-2012 jkun disponibbli meta aktar progress fit-teknoloġiji konvenzjonali jiġi kombinat ma' sehem sostanzjali f'vetturi ibridi (25.3%), iżda tenfasizza li, fl-opinjoni tagħha, dan se jkun ta' “piż finanzjarju eċċessiv kemm fuq il-KAMA u anke fuq il-konsumaturi”. It-tnaqqis fis-CO<sub>2</sub> ekwivalenti ma' l-għan tal-Komunità jista' jintlaħaq b'mod li huwa aktar effiċjenti f'termini ta' spiża billi tintuża strateġija integrata li tinvolvi l-industrija tal-karozzi u partijiet oħra, li jinkludu l-fornituri taż-żejt/karburant, l-awtoritajiet pubbliċi, is-sewwieqa, eċċ.

Fil-fatt, minbarra t-tliet pilastru ta' l-istrateġija, diversi għażliet oħra jistgħu jikkontribwixxu għall-istrateġija tal-Komunità biex jitnaqqsu l-emissjonijiet tas-CO<sub>2</sub> mill-karozzi tal-passiġġieri u mill-vetturi kummerċjali ħfief. Il-Kummissjoni, waqt li kkunsidrat din il-*position paper* u l-*position papers* ipprovduti fl-2003 mill-ACEA u mill-JAMA, ddeċidiet li fl-2005-2006, twettaq revizjoni ta' l-Istrateġija tal-Komunità biex jonqsu l-emissjonijiet tas-CO<sub>2</sub> minn karozzi tal-passiġġieri ġodda u minn karozzi kummerċjali ħfief. Fir-rigward ta' l-għan eżistenti tal-Komunità ta' emissjoni medja tal-flotta ta' karozzi ġodda ta' 120 g CO<sub>2</sub>/km, il-Kummissjoni se tirrevedi l-għażliet disponibbli biex jkomplu jonqsu l-emissjonijiet minn karozzi tal-passiġġieri u minn karozzi kummerċjali ħfief, soġġetta għall-evalwazzjoni ta' l-impatt u tikkunsidra x-xogħol tal-grupp ta' livell għoli tal-CARS21. Din ir-revizjoni se titwettaq skond il-qafas tal-Programm Ewropew għat-Tibdil fil-Klima. Il-Kummissjoni għandha l-għan li tressaq Komunikazzjoni dwar l-istrateġija riveduta lill-Parlament Ewropew u lill-Kunsill fit-tieni nofs ta' l-2006.

## **2.2. Il-Medja ta' l-emissjonijiet tas-CO<sub>2</sub> tal-flotta l-ġdida ta' karozzi fl-UE25 fl-2004**

Separata mill-eżerċizzju ta' monitoraġġ kongunt u minbarra t-tkabbir ta' l-UE, id-data dwar il-medja ta' l-emissjonijiet tas-CO<sub>2</sub> tal-flotta l-ġdida ta' karozzi kienet disponibbli għall-ewwel darba fl-2004 għall-parti l-kbira ta' l-Istati l-Ġodda (is-Slovakkja u Malta ma pprovdewx data fl-2004). It-tabella li jmiss tippreżenta s-sitwazzjoni fl-UE15, l-UE10 u l-UE25:

Karburant	2004 II-Monitoraġġ tad-data ta' l-UE 15		2004 II-Monitoraġġ tad-data ta' l-UE 10 <sup>13</sup>		2004 II-Monitoraġġ tad-data ta' l-UE 25 <sup>13</sup>	
	Reġistrazzjonijiet	g CO <sub>2</sub> /km	Reġistrazzjonijiet	g CO <sub>2</sub> /km	Reġistrazzjonijiet	g CO <sub>2</sub> /km
<b>Petrol</b>	7.001.245	170	533.665	158	7 534 910	169
<b>Dizil</b>	6.787.834	155	168.284	151	6 956 118	155
<b>Petrol+Dizil</b>	13.789.079	<b>163</b>	701.949	<b>156</b>	14 491 028	<b>162</b>

Ta' min jinnota li l-medja ta' CO<sub>2</sub> fl-UE10 hija madwar 4% iktar baxxa minn dik fl-UE15, u li l-għadd totali ta' reġistrazzjonijiet fl-UE10 jirrapprezenta biss madwar 5% tar-reġistrazzjonijiet fl-UE15. Barra dan, waqt li l-vetturi tad-dizil issa jirrapprezentaw biss madwar 50% tar-reġistrazzjonijiet il-ġodda fl-UE 15, jirrapprezentaw inqas minn 25% fl-UE10<sup>13</sup>.

### 2.3. Kwalità tad-data

Id-Deciżjoni tal-“Monitoraġġ” 1753/2000/KE giet adottata mill-Parlament Ewropew u mill-Kunsill fit-30 ta' Awwissu 2000. Id-data miġbura skond din id-Deciżjoni mis-sena 2002 'l quddiem, tintuża bhala data ufficjali għall-monitoraġġ ta' l-impenji volontarji. Fis-snin ta' qabel, id-data pprovduta mill-assoċjazzjonijiet ma kinetx tintuża għal monitoraġġ.

Din it-tranzizzjoni fil-gabriet ta' data, riflessa fil-qtugħ fil-kontinwità bejn is-serje ta' data ta' l-assoċjazzjonijiet u s-serje ta' data ufficjali ta' l-UE, tefgħet ukoll dawl fuq diskrepanzi żgħar. Matul dawn l-ahhar snin, saru sforzi sabiex jiġu identifikati r-raġunijiet għad-differenzi li ġew osservati u titjeb il-kwalità tad-data. Kollox ma' kollox, id-data ufficjali ta' l-UE15 hija meqjusa mit-tliet assoċjazzjonijiet bhala sodisfaċenti, u d-diskrepanza mad-data pprovduta mill-industrija hija limitata hafna. Ix-xogħol ma' l-Istati Membri fuq il-kwalità tad-data se jitkompla, sabiex tkompli tiżdied l-eżattezza u r-rappreżentanza tagħhom tas-sitwazzjoni fl-UE15 u l-UE25.

### 3. L-IMPLIMENTAZZJONI TAD-DIRETTIVA 1999/94/KE

L-Istati Membri kollha nnotifikaw il-miżuri li jitttrasponu d-Direttiva 1999/94/KE<sup>14</sup> relatata mad-disponibilità ta' tagħrif għall-konsumatur dwar l-ekonomija tal-karburant u emissjonijiet tas-CO<sub>2</sub> rigward il-marketing ta' karożzi tal-passiġġieri ġodda. Dwar l-implimentazzjoni tad-Direttiva tal-Kummissjoni 2003/73/KE, l-Awstrija u l-Greċja għadhom ma nnotifikawx il-miżuri relatati. Fuq il-bażi tar-rapporti ta' l-Istati Membri dwar l-implimentazzjoni tad-Direttiva 1999/94/KE, fl-2004 sar studju<sup>15</sup> għal Kummissjoni sabiex jiġu analizzati l-effettività ta' din il-leġiżlazzjoni u fejn jista' jsir titjeb. Ir-rizultati ta' dan l-istudju, ipprezentati lill-partijiet involuti kmieni fl-2005, juru li in generali l-effettività tad-Direttiva tidher li hi

<sup>13</sup> KUMM(2005) 269 finali.

<sup>14</sup> ĠU L 12, 18.1.2000, p. 16.

<sup>15</sup> “Study on the effectiveness of Directive 1999/94/EC relating to the availability of consumer information on fuel economy and CO<sub>2</sub> emissions in respect of the marketing of new passenger cars”, ADAC for the European Commission, Final report, March 2005, downloadable at [http://europa.eu.int/comm/environment/co2/co2\\_directive.htm](http://europa.eu.int/comm/environment/co2/co2_directive.htm)

baxxa, għax ma kienx nnutat li kien hemm xi impatt sinifikanti fuq id-deċiżjonijiet tal-konsumatur. L-għażliet l-aktar promettenti biex titjeb il-legiżlazzjoni kurrenti bil-għan li tiżdied il-kuxjenza tal-konsumaturi dwar l-effiċjenza tal-karburant u ta' l-emissjonijiet tas-CO<sub>2</sub> jinsabu fl-introduzzjoni tal-klassijiet dwar l-effiċjenza fl-enerġija fuq it-tikketta, u aktar armonizzazzjoni tad-disinn tiegħu.

Waqt li tibni fuq din l-evalwazzjoni u bhala parti mir-reviżjoni ġenerali ta' l-istrategija biex jitnaqqsu l-emissjonijiet minn karozzi tal-passiġġieri u minn karozzi kummerċjali ħfief, fl-2006 l-Kummissjoni se tanalizza l-bżonn li tressaq proposta li temenda sabiex ittejjeb l-effettività tad-Direttiva.

#### 4. XOGHOL FUQ MIŻURI FISKALI

Fl-2002 il-Kummissjoni adottat Komunikazzjoni<sup>16</sup> dwar it-tassazzjoni tal-karozzi tal-passiġġieri fl-Unjoni Ewropea. Il-Komunikazzjoni kien fiha għadd ta' għażliet ta' politika għal azzjoni fil-futur u ġiet segwita minn konsultazzjoni wiesgħa ma' l-Istati Membri, l-Parlament Ewropew, l-industrija tal-karozzi u partijiet oħra importanti. Minbarra din il-konsultazzjoni, fl-Lulju 2005 l-Kummissjoni adottat proposta għal Direttiva<sup>17</sup> dwar taxxi relatati mal-karozzi tal-passiġġiera bil-għan li fost affarijiet oħra, tirrikjedi li l-Istati Membri li dawn it-tip ta' taxxi għandhom jinkludu element ta' CO<sub>2</sub> fil-kalkoli tagħhom, sabiex jippromwovu x-xiri ta' karozzi effiċjenti fil-konsum tal-karburant.

#### 5. MIŻURI OHRA RELATATI

Il-Kunsill Ambjentali fil-konkluzjonijiet tiegħu ta' l-10 ta' Ottubru 2000 talab lill-Kummissjoni biex tistudja miżuri ta' tnaqqis fl-emissjonijiet ta' gassijiet b'effett ta' serra fuq vetturi kummerċjali ħfief (li għalihom hemm referenza wkoll bhala vetturi "N1"<sup>18</sup>) u s-sistemi ta' l-arja kondizzjonata li jintużaw f'karozzi tal-passiġġieri<sup>19</sup>.

Fir-rigward tal-vetturi N1, id-Direttiva 2004/3/KE<sup>20</sup> se tirrikjedi li jitkejlu l-emissjonijiet tas-CO<sub>2</sub> u l-provvediment ta' tagħrif relatat ma' din il-kategorija tal-vetturi. Barra dan, il-Kummissjoni nediet kuntratt dwar it-tnejjija ta' miżuri ta' tnaqqis ta' l-emissjonijiet tas-CO<sub>2</sub>

---

<sup>16</sup> KUMM(2002) 431 finali.

<sup>17</sup> KUMM(2005) 261 finali.

<sup>18</sup> Vetturi N1 huma definiti bhala vetturi użati għall-garr ta' prodotti u li jkollhom toqol li ma jaqbix it-3.5 tunnellata.

<sup>19</sup> Il-Kunsill Ambjentali ta' l-10 ta' Ottubru 2000 ikkonkluda, li  
"Fil-qasam tal-politika tat-trasport, il-Kunsill jirrikjedi lill-Kummissjoni biex tistudja u ttejjbi miżuri fl-oqsma li ġejjin, u jikkunsidraw ir-rata ta' zieda fl-emissjonijiet fis-settur tat-trasport, kif ukoll il-bżonn biex tirrifletti dwar l-ispejjeż soċjali u ambjentali għal kull mezz ta' trasport kif imsemmi fil-Kunsill Ewropew ta' Helsinki.  
-tnaqqis fl-emissjonijiet tas-CO<sub>2</sub> mill-vetturi, speċjalment biex jonqsu l-emissjonijiet minn vetturi għal xogħol ħafif

-tnaqqis tal-gass b'effett ta' serra (GHG) mill-arja kondizzjonata fil-vetturi".

<sup>20</sup> Direttiva 2004/3/KE li temenda d-Direttivi tal-Kunsill 70/156/KEE u 80/1268/KEE dwar il-kejl ta' l-emissjonijiet ta' diossidu tal-karbonju u konsum ta' karburant minn vetturi N1, ĠU L 49, 19.2.2004, p. 36.

minn vetturi N1<sup>21</sup>. Fir-rigward ta' l-arja kkondizzjonata mobbli, l-Kummissjoni nediet b' mod simili kuntratt sabiex tiżviluppa proċedura ta' kejl biex jiġi evalwat l-impatt ta' l-użu ta' l-arja kondizzjonata dwar il-konsum tal-karburant<sup>22</sup>.

Tnaqqis potenzjal fil-gassijiet b'effett ta' serra minn vetturi N1 u minn sistemi ta' arja kondizzjonata mobbli se jkunu meqjusa mill-Kummissjoni bħala parti mill-istrategija integrata fir-reviżjoni ta' l-istrategija dwar l-emissjonijiet tas-CO<sub>2</sub> minn karozzi tal-passiġġieri u minn vetturi kummerċjali ħfief (ara 2.1.3).

## 6. KONKLUŻJONIJIET

L-istrategija tal-Komunità biex tnaqqas l-emissjonijiet tas-CO<sub>2</sub> minn karozzi tal-passiġġiera u ttejjeb l-ekonomija tal-karburant għandha l-għan li tikseb il-figura medja speċifika dwar l-emissjoni tas-CO<sub>2</sub> ta' 120 g CO<sub>2</sub>/km, mill-karozzi tal-passiġġieri li jkunu reġistrati għal ewwel darba fil-Komunità. Il-valur medju fl-UE15 miksut fl-2004 kien ta' 163 g CO<sub>2</sub>/km<sup>23</sup>, mqabbel ma' 186 g CO<sub>2</sub>/km fl-1995, s-sena ta' referenza għall-istrategija tal-Komunità – tnaqqis ta' madwar 12.4 %. L-evalwazzjonijiet li saru skond "Ir-Revizjoni Prinċipali" u skond Artikolu 10 tad-Deċizjoni 1753/2000/KE juru li l-ACEA, JAMA u l-KAMA matul il-perjodu 1998 sa l-2004, wettqu l-obbligi kollha msemmija fl-Impenji tagħhom. Permezz ta' dan, l-industrija tal-karozzi, tat kontribuzzjoni sinifikanti lill-istrategija ta' l-UE biex jonqsu l-emissjonijiet tal-gass b'effett ta' serra u lill-għanijiet ta' tnaqqis ta' Kjoto.

Sabiex jilhq u l-mira finali ta' l-Impenji (140 g CO<sub>2</sub>/km) it-tlett assoċjazzjonijiet iridu jzidu l-isforzi tagħhom b' mod sostanzjali. Waqt li tibbaża fuq ir-Rapporti Kongunti annessi, l-Kummissjoni tagħraf li t-tlett assoċjazzjonijiet ikkonfermaw mill-ġdid id-determinazzjoni soda tagħhom li jwettqu l-aħjar sforzi possibbli sabiex iżommu ma' l-impenji tagħhom. Madankollu, l-ACEA u l-JAMA ma kinux kapaci jipprovdu assigurazzjonijiet aktar sodi minn daww tas-snin ta' qabel li kienu se jilhq u l-140 g CO<sub>2</sub>/km sa l-2008 (ACEA) u l-2009 (JAMA), minkejja li spiċċa l-perjodu ta' impenn. Fl-2004, il-KAMA akkwistat tnaqqis sostanzjali ħafna u kkonfermat li ma kellha l-ebda raġuni biex temmen li ma kinetx se żżomm l-impenn tagħha<sup>24</sup>. Il-Kummissjoni tenfasizza l-importanza għall-industrija tal-karozzi biex tilhaq il-mira ta' 140 g CO<sub>2</sub>/km li l-Kummissjoni tqis li hija possibbli u li l-industrija kkommettiet ruħha għaliha. Tenfasizza wkoll il-bżonn biex jitkomplew l-isforzi lejn ir-riċerka teknika, l-iżvilupp u d-dimostrazzjoni dwar propulsjoni u sistemi awżiljarji aktar effiċjenti (li jinkludu l-arja kondizzjonata mobbli) għall-karozzi tal-passiġġieri u l-vetturi kummerċjali ħfief, sabiex jintlaħqu spejjeż aktar baxxi u prestazzjoni aħjar, li jinkludu l-effiċjenza u d-durabilità generali.

<sup>21</sup> "Il-kejl u t-tnejja ta' miżuri ta' tnaqqis fl-emissjonijiet tas-CO<sub>2</sub> mill-vetturi N1", TNO għall-Kummissjoni Ewropea, Diċembru 2004, disponibbli fuq:

[http://europa.eu.int/comm/environment/co2/pdf/a\\_9482\\_final%20report.pdf](http://europa.eu.int/comm/environment/co2/pdf/a_9482_final%20report.pdf)

<sup>22</sup> "L-iżvilupp ta' proċedura biex jiġi determinat il-konsum ta' karburant addizzjonali tal-karozzi tal-passiġġieri (vetturi M1) dovut minhabba l-użu tat-tagħmir ta' l-arja kondizzjonata mobbli", TNO għall-Kummissjoni Ewropea, Lulju 2005, disponibbli fuq:

[http://europa.eu.int/comm/environment/co2/pdf/a\\_16174.pdf](http://europa.eu.int/comm/environment/co2/pdf/a_16174.pdf)

<sup>23</sup> Figura bbażata fuq data uffiċjali ta' l-UE.

<sup>24</sup> *Għandu jiġi mfakkar li l-Kunsill stieden lill-Kummissjoni "... biex immedjatament tipprezenta proposti, li jinkludu proposti legiżlattivi, biex ikunu kkonsidrati, jekk ikun jidher biċ-ċar li, fuq il-bażi tal-monitoraġġ u wara konsultazzjoni ma' l-assoċjazzjonijiet, li wahda jew iktar mill-assoċjazzjonijiet ma rrispettatx l-impenji li saru" (Konklużjonijiet tal-Kunsill ta' Ottubru 1999).*

Il-*position papers* imressqa mill-ACEA, JAMA, u l-KAMA<sup>25</sup> dwar ir-revizjonijiet tagħhom fuq il-potenzjal biex jimxu aktar lejn l-għan tal-Komunità ta' 120 g CO<sub>2</sub>/km sa l-2012 juru li l-assoċjazzjonijiet iqisu li hemm bżonn ta' strateġija integrata, minflok li jkun hemm konċentrazzjoni biss fuq it-teknoloġija tal-karozzi. Skond l-assoċjazzjonijiet, jekk ikun hemm konċentrazzjoni fuq it-teknoloġija tal-karozzi, din "thassar serjament il-kompetittività fil-gejjieni u l-vijabbiltà finanzjarja ta' l-industrija Ewropea tal-manifattura tal-karozzi, u ddgħajjef l-ekonomija ta' l-UE" (ACEA).

Il-Kummissjoni ddecidiet li fl-2005-2006 twettaq revizjoni ta' l-istrateġija tal-Komunità sabiex tnaqqas l-emissjonijiet tas-CO<sub>2</sub> minn karozzi tal-passiġġieri u vetturi kummerċjali ħfief. Fid-dawl tal-mira tal-Komunità ta' 120 g CO<sub>2</sub>/km, il-Kummissjoni se tirrevedi l-għazliet disponibbli, inklużi dawk leġislattivi, sabiex ikomplu jonqsu l-emissjonijiet tas-CO<sub>2</sub> minn karozzi tal-passiġġieri u vetturi kummerċjali ħfief, soġġetti għal evalwazzjoni ta' l-impatt u li jqisu x-xogħol tal-grupp ta' livell għoli CARS21. Se titwettaq skond il-qafas tal-Programm Ewropew dwar il-Bidla fil-Klima, u l-Kummissjoni mistennija tressaq Komunikazzjoni dwar ir-revizjoni ta' l-istrateġija lill-Parlament Ewropew u lill-Kunsill fit-tieni nofs ta' l-2006.

---

<sup>25</sup> 2003 għall-ACEA u l-JAMA, 2004 għall-KAMA.

**Dokument meħmuż**

**Tabella 1: Il-medja ta' l-emissjonijiet speċifiċi tas-CO<sub>2</sub> minn karożzi tal-passiġġieri  
għodda għat-tip ta' karburant, għal kull assoċjazzjoni u l-UE 15.**

	CO <sub>2</sub> (g/km)										Bidla 95/04 [%]
	1995	1996	1997	1998	1999	2000	2001 <sup>(3)</sup>	2002 <sup>(3)</sup>	2003 <sup>(3)</sup>	2004 <sup>(3)</sup>	
<b>ACEA</b>											
Petrol	188	186	183	182	180	177	172	172	171	170	-9.6 %
Dizil	176	174	172	167	161	157	153	155	154	153	-13.1 %
<b>Il-karburanti kollha</b>	<b>185</b>	<b>183</b>	<b>180</b>	<b>178</b>	<b>174</b>	<b>169</b>	<b>165</b>	<b>165</b>	<b>163</b>	<b>161</b>	<b>-13 %</b>
<b>JAMA</b>											
Petrol	191	187	184	184	181	177	174	172	170	171	-10.5 %
Dizil	239	235	222	221	221	213	198	180	177	170	-28.9 %
<b>Il-karburanti kollha</b>	<b>196</b>	<b>193</b>	<b>188</b>	<b>189</b>	<b>187</b>	<b>183</b>	<b>178</b>	<b>174</b>	<b>172</b>	<b>170</b>	<b>-13.3 %</b>
<b>KAMA</b>											
Petrol	195	197	201	198	189	185	179	178	171	160	-17.9 %
Dizil	309	274	246	248	253	245	234	203	201	189	-38.8 %
<b>Il-karburanti kollha</b>	<b>197</b>	<b>199</b>	<b>203</b>	<b>202</b>	<b>194</b>	<b>191</b>	<b>187</b>	<b>183</b>	<b>179</b>	<b>168</b>	<b>-14.7 %</b>
<b>UE-15<sup>(2)</sup></b>											
Petrol	189	186	184	182	180	178	173	172	171	170	-10.1 %
Dizil	179	178	175	171	165	163	156	157	157	155	-13.4 %
<b>Il-karburanti kollha</b>	<b>186</b>	<b>184</b>	<b>182</b>	<b>180</b>	<b>176</b>	<b>172</b>	<b>167</b>	<b>166</b>	<b>164</b>	<b>163</b>	<b>-12.4 %</b>

(1) Vetturi li jahdmu bil-petrol u d-dizil biss, karburant oħra u vetturi mhux identifikati statistikament mhumiex mistennija jeffetwaw dawn il-medji b'mod sinifikanti.

(2) ) Karożzi tal-passiġġieri għodda mqegħda fis-suq ta' l-UE15 minn manifatturi mhux koperti mill-Obbligi, ma jkunux jeffetwaw il-medja ta' l-UE15 b'mod sinifikanti.

(3) Figuri għal 2001-2004 huma kkorreguti minn 0.7% tal-bidla fiċ-ċiklu tas-sewqan. Għal 2002-2004, ittiehdet data uffiċjali ta' l-UE.

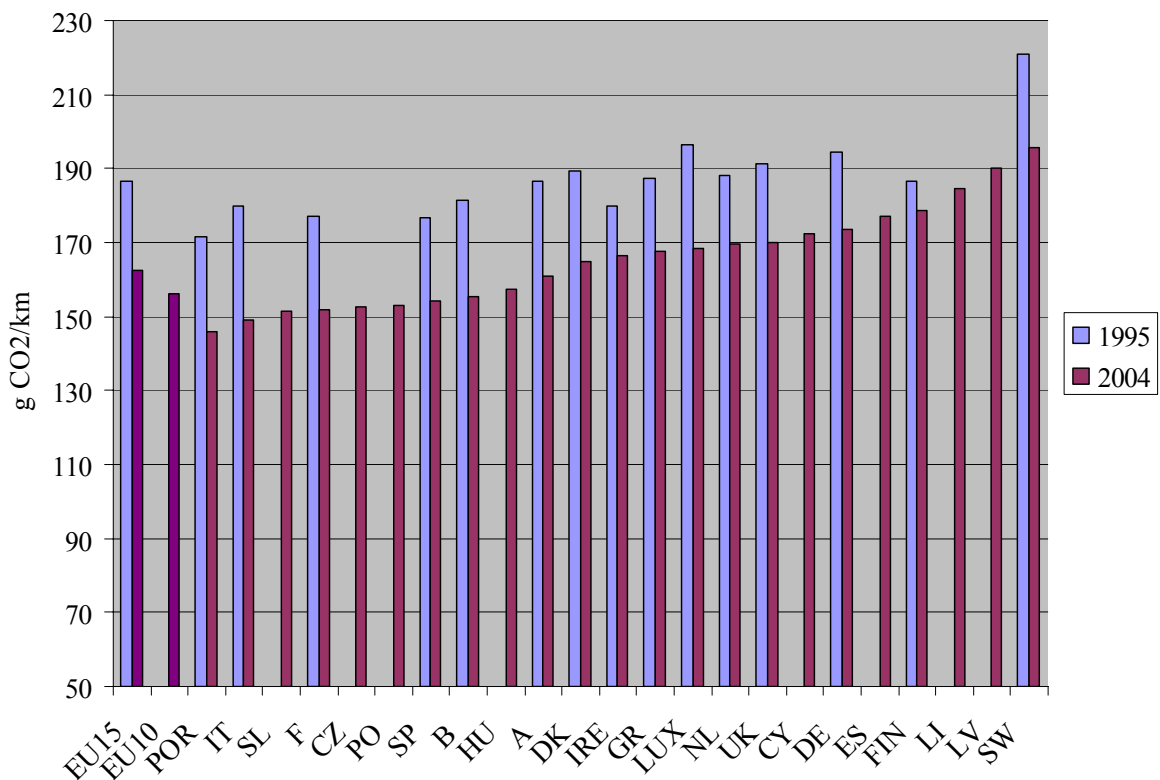
N.B.: Il-figuri ta' l-ACEA li ngħataw f'din il-Komunikazzjoni jinkludu Rover/MG. Izda minn meta r-Rover/MG – li għal bidu kienet koperta mill-Impenn bhala parti mill-BMW - m'għadhiex membru ta' l-ACEA, l-ACEA qalet li ma tistax tiehu responsabbiltà għar-riżultati tas-CO<sub>2</sub> tar-Rover miksuba sa l-2008.

**Tabella 2: Tintlaħaq il-mira ta' 140 g CO<sub>2</sub>/km fl-2008/2009**

	UE15		Vojt sal-mira ta' 140 g CO <sub>2</sub> /km			
	1995* CO <sub>2</sub> (g/km)	2004* CO <sub>2</sub> (g/km)	Total		Kull sena	
			% mill-2004 sa l-2008/9	g CO <sub>2</sub> /km mill- 2004 sa l-2008/9	% mill-2004 sa l-2008/9	g CO <sub>2</sub> /km mill- 2004 sa l-2008/9
<b>ACEA il-karburanti kollha</b>	<b>185</b>	<b>161</b>	13	21	3.3	5.3
<b>JAMA il-karburanti kollha</b>	<b>196</b>	<b>170</b>	17.6	30	3.5	6
<b>KAMA il-karburanti kollha</b>	<b>197</b>	<b>168</b>	16.6	28	3.3	5.6

*\*Il-fiġura ta' l-2004 bbażata fuq data uffiċjali ta' l-UE; \*Il-fiġura ta' l-2004 bbażata fuq data uffiċjali ta' l-UE*

**Figura 1: Il-medja Speċifika ta' l-emissjonijiet tas-CO<sub>2</sub> ta' karożzi tal-passiġġieri ġodda fl-UE15, l-UE10 u fl-Istati Membri fl-1995 u l-2004 (medji mwiežna bbażati fuq id-data għall-vetturi tad-dizil u petrol; għall-1995, id-data kif mghotija mill-assoċjazzjonijiet; għall-2004, id-data uffiċjali ta' l-UE tintwera u hija korretta minn 0.7% għall-aġġustament fiċ-ċiklu ta' bidla; fl-1995 l-ebda data ma kienet disponibbli għall-Greċja, il-Finlandja u l-UE 10; fl-2004 l-ebda data ma kienet disponibbli għas-Slovakkja u Malta.)**



**Tabella 3: Xejriet fil-kompożizzjoni tal-karozzi ġodda reġistrati fis-suq, għal kull assoċjazzjoni u l-UE15**

ACEA	1995	1996	1997	1998	1999	2000	2001	2002 (4)	2003 (4)	2004 (4)	Bidla 95-04' (2)
<b>Petrol</b>	73.4%	72.9%	73.1%	70.3%	65.8%	60.9%	58.2%	56.3%	52.4%	45.4%	-28
<b>Diżil</b>	24.0%	24.3%	24.3%	27.0%	31.0%	35.8%	39.4%	43.6%	47.5%	51.9%	27.9
<b>Total (3)</b>	10,241,651	10,811,011	11,226,009	11,935,533	12,518,260	12,217,744	12,552,498	11,649,782	11,533,323	11,668,101	13.9%
JAMA	1995	1996	1997	1998	1999	2000	2001	2002 (4)	2003 (4)	2004 (4)	Bidla 95-04' (2)
<b>Petrol</b>	82.1%	82.1%	83.2%	81.6%	80.4%	80.8%	79.1%	77.3%	71.8%	65.6%	-16.5
<b>Diżil</b>	9.5%	10.4%	11.2%	13.1%	14.9%	16.5%	17.4%	22.6%	28.2%	30.9%	21.4
<b>Total (3)</b>	1,233,975	1,342,144	1,510,818	1,666,816	1,716,048	1,667,987	1,520,643	1,501,937	1,703,960	1,843,728	49.4%
KAMA	1995	1996	1997	1998	1999	2000	2001	2002 (4)	2003 (4)	2004 (4)	Bidla 95-04' (2)
<b>Petrol</b>	87.9%	87.6%	89.2%	85.9%	81.9%	80.9%	85.2%	77.8%	73.9%	69.5%	-18.4
<b>Diżil</b>	1.6%	1.8%	2.3%	6.1%	7.4%	8.3%	13.9%	22.0%	26.1%	26.4%	24.8
<b>Total (3)</b>	169,060	236,454	275,453	373,230	463,724	491,244	396,792	325,436	427,341	589,542	249%
UE-15 (1)	1995	1996	1997	1998	1999	2000	2001	2002 (4)	2003 (4)	2004 (4)	Bidla 95-04' (2)
<b>Petrol</b>	74.5%	74.2%	74.6%	72.1%	68.0%	63.9%	61.2%	59.2%	55.4%	49.6%	-24.9
<b>Diżil</b>	22.2%	22.4%	22.3%	24.7%	28.4%	32.6%	36.4%	40.7%	44.4%	48.1%	25.9
<b>Total (3)</b>	11,644,686	12,389,609	13,012,280	13,975,579	14,698,032	14,376,975	14,469,933	13,477,155	13,664,624	14,101,371	21.1%

(1) Karozzi tal-passiġġieri ġodda mqeghda fis-suq ta' l-UE minn manifatturi mhux koperti mill-obbligi, ma jkunux jeffettwaw in-numri b'mod sinifikanti.

(2) Il-bidla fuq il-perjodu 1995 sa l-2004 għall-karozzi li jahdmu bil-petrol u d-diżil, tirrapreżenta l-bidla fis-sehem assolut ta' kull tip ta' karburant għat-total tar-reġistrazzjonijiet. It-tibdil għat-totali tal-karozzi huwa ż-zieda jew it-tnaqqis fir-reġistrazzjonijiet ġodda assoluti. It-tibdil fit-total tal-karozzi jirrapreżenta ż-zieda fir-reġistrazzjonijiet ġodda ta' l-UE-15 fuq il-perjodu.

(3) It-total jinkudi vetturi mhux identifikati statistikament u vetturi li jużaw 'tipi oħra' ta' karburant.

(4) Għall-2002 - 2004 ttiehdet id-data uffċjali ta' l-UE15

**ANNEX (SEC(2006) 1078)**

- (1) Il-monitoraġġ ta' l-Impenn ta' l-ACEA dwar it-Tnaqqis fl-Emissjonijiet tas-CO<sub>2</sub> minn Karozzi tal-Passiġġieri (2004), Rapport Kongunt ta' l-Assoċjazzjoni tal-Manifatturi ta' Karrozzi Ewropea u s-Servizzi tal-Kummissjoni, Verżjoni finali tal-25.11.2005
- (2) Il-monitoraġġ ta' l-Impenn ta' l-JAMA dwar it-Tnaqqis fl-Emissjonijiet tas-CO<sub>2</sub> minn Karozzi tal-Passiġġieri (2004), Rapport Kongunt ta' l-Assoċjazzjoni tal-Manifatturi ta' Karrozzi Ġappuniża u s-Servizzi tal-Kummissjoni, Verżjoni finali tal-25.11.2005
- (3) Il-monitoraġġ ta' l-Impenn ta' l-KAMA dwar it-Tnaqqis fl-Emissjonijiet tas-CO<sub>2</sub> minn Karozzi tal-Passiġġieri (2004), Rapport Kongunt ta' l-Assoċjazzjoni tal-Manifatturi ta' Karrozzi Ġappuniża u s-Servizzi tal-Kummissjoni, Verżjoni finali tal-25.11.2005

L-annessi huma disponibbli biss bl-Ingliz