



KUMMISSJONI TAL-KOMUNITAJIET EWROPEJ

Brussel 4.11.2005
KUMM(2005) 542 finali

KOMUNIKAZZJONI TAL-KUMMISSJONI

FONDI EWROPEJ TA' L-IŻVILUPP (EDF)

Stima ta' l-impenji, tal-hlasijiet u tal-kontribuzzjonijiet li ghandhom jithallsu mill-Istati Membri ghas-snin ta' baġit 2005 u 2006.

Thabbir ta' impenji u ta' hlasijiet ghall-medda ta' zmien bejn l-2007 u l-2010.

DAHLA

Skond l-Artikolu 8 tar-Regolament Finanzjarju applikabli għad-9 EDF (Fondi Ewropej għall-Iżvilupp), kull sena l-Kummissjoni tistabbilixxi din il-Komunikazzjoni lill-Kunsill. Għandha l-għan tressaq stima ta' l-impennji u l-ħlasijiet għas-sena attwali tal-baġit (2005) u għas-sena tal-baġit li jmiss (2006), kif ukoll il-kalendarju tas-sejħiet għall-offerti, billi tqies l-istimi ta' l-EIB (Bank Ewropew ta' l-Investment) għall-ħidmiet li l-Bank jiżgura t-tmexxija tagħhom. Kif stipulat fl-Artikolu 8 tar-Regolament Finanzjarju msemmi, id-dokument jipprezenta wkoll l-istimi ta' l-impennji u l-ħlasijiet għal kull waħda mill-erba' snin li ġejjin (2007 sa 2010).

Mid-data tad-dhul fis-seħh tad-9 EDF fl-2003, il-kontribuzzjonijiet jithallsu direttament mill-Istati Membri lill-Bank Ewropew ta' l-Investment (EIB) għall-istrumenti tad-9 EDF li l-EIB jiżgura t-tmexxija magħhom (il-Fondi ta' investment u s-sussidji tar-rati ta' l-imgħax), filwaqt li l-kontribuzzjonijiet għall-istrumenti l-qodma mmexxija mill-EIB (kapital ta' riskju u sussidju tar-rati ta' l-imgħax) jissoktaw jgħaddu minn idejn it-treżorier tal-Kummissjoni. B'hekk, din il-Komunikazzjoni tagħmel distinzjoni ċara bejn, minn naħa, il-ħlasijiet ta' l-EIB taħt id-9 EDF, u min-naħa l-oħra, il-ħlasijiet imwettqa mill-Kummissjoni (kif ukoll għall-istrumenti l-qodma mmexxija mill-EIB).

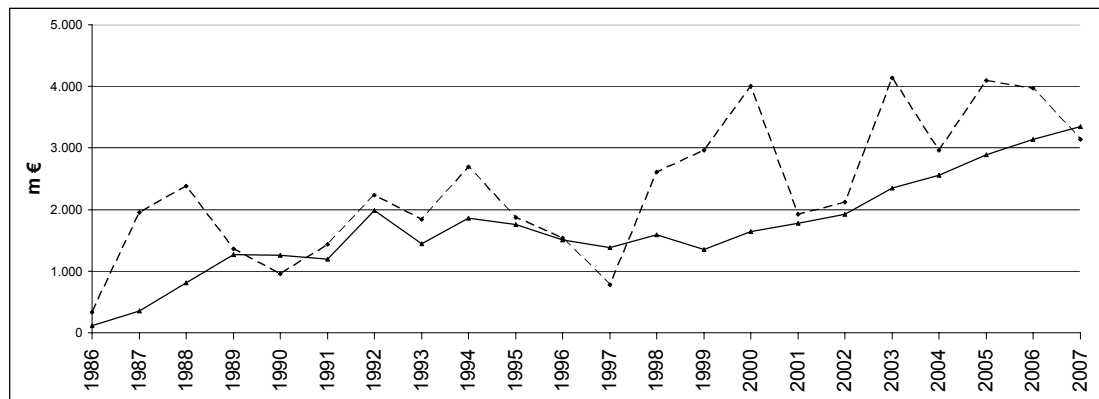
INTRODUZZJONI

Il-Kummissjoni u l-EIB wettqu, għal kull pajjiż ta' l-AKP ¹ u l-OCTs ², l-istimi ta' l-impennji u l-ħlasijiet għas-snin tal-baġit 2005 u 2006. Inghatat attenzjoni partikolari lill-istima tal-ħlasijiet b'għan doppju, min-naħa, sabiex l-Istati Membri jingħataw l-għajjnuna biex jirriservaw l-ammonti l-aktar eżatti possibbli għall-baġits nazzjonali tagħhom; min-naħa l-oħra, sabiex jiġi żgurat li jkun disponibbli volum biżżejjed ta' rizorsi finanzjarji għall-EDF sabiex jiġu evitati problemi ta' nuqqas ta' flus.

Skond l-Artikolu 8 tar-Regolament Finanzjarju applikabbli għad-9 EDF ³, dawn l-istimi se jiġu riveduti fil-Komunikazzjoni ta' Ġunju 2006.

It-tabella li tinsab fl-Anness 1 tippreżenta l-istimi l-godda ta' l-impennji u tal-ħlasijiet għall-2005 u l-2006, u tqabbilhom maċ-ċifri ppreżentati fil-Komunikazzjoni ta' Ġunju 2005⁴. L-Anness 2 jippreżenta l-qagħda finanzjarja għas-sentejn ikkonċernati u b'mod partikolari għall-ammonti globali tal-kontribuzzjonijiet li għandhom jithallsu mill-Istati Membri biex jiġi ffinanzjat l-EDF. L-ammonti stimati għall-impennji u l-ħlasijiet għas-snin 2007 sa 2010 huma użati mill-gdid fl-Anness 3. Fl-aħħar, l-Annessi 4 u 5 jippreżentaw il-kontribuzzjonijiet analizzati skond l-Istat Membru għas-snin 2005 u 2006 rispettivament.

Id-dijagramma li jmiss tagħti idea ġenerali ta' l-iżvilupp ta' l-impennji u tal-ħlasijiet, imwettqa fl-imġhoddi u mistennija għall-futur qrib. Tindika b'mod ċar it-tendenza strutturali li l-ħlasijiet joghlew mill-2000.



---- impennji

___ ħlasijiet

¹ Stati ta' l-Afrika, tal-Karibew u tal-Paċifiku.

² Pajjiżi u Territorji lil hinn mix-Xtut ta' l-Ewropa.

³ GU L 83, ta' l-1.4.2003, p. 1

⁴ Komunikazzjoni tal-Kummissjoni lill-Kunsill – Tagħrif finanzjarju dwar il-Fondi Ewropej għall-Iżvilupp (COM(2005) 287 finali tad-29.6.2005)

1. L-IMPENNI FL-2005 U FL-2006

Analizi dettaljata tal-proġetti li qegħdin jithejjew tikkonferma li bhalissa l-istima għall-**2005**, ipprezentata fil-Komunikazzjoni ta' Ġunju (3 500 miljun euro) għandha tinthalaq, jekk mhux tigi maqbuza. Madankollu, jibqgħu xi incertezzi li ma jaqgħux taħt il-kompetenza tal-Kummissjoni (pereżempju n-nuqqas ta' rispett ta' ċerti kondizzjonalitajiet minn ċerti pajjiżi ta' l-AKP, riskji ta' natura politika, eċċ). Fl-istess waqt, l-EIB iżomm bejn wieħed u ieħor l-istima tiegħu. Din tibqa' madwar 600 miljun euro. Il-volum stimat ta' l-impenni għall-Kummissjoni u l-EIB hu ta' 4097 miljun euro.

Jekk, fl-2006, l-EIB iżid kemmxejn l-istima tiegħu minn 550 miljun euro għal 571 miljun euro, il-Kummissjoni tipprevedi qabza importanti li twassal għal 3400 miljun euro, meta mqabbla ma' 3 100 miljun euro mressqa f'Ġunju. Bħala total, il-volum ta' l-impenni hu stmat għal 3971 miljun euro.

Tagħrif supplimentari jinsab fit-tabella fl-Anness 1.

2. IL-HLASIJET FL-2005 U FL-2006

L-aġġornament ta' l-istima tal-hlasijiet ta' l-2005 imwettaq mill-Kummissjoni jwassal għal madwar 2 600 miljun euro u jikkonferma l-istima mressqa f'Ġunju. Min-naħa l-oħra, l-EIB kien imġieġhel jirrivedi l-istimi u jbaxxihom (mill-292 miljun euro meta mqabbla ma' 445 miljun euro stimati f'Ġunju). Bħala total, il-hlasijiet ta' l-EDF hu ta' madwar 2 888 miljun euro.

Għall-2006 l-EIB wkoll irrevoda, l-istima tiegħu u baxxiha (360 miljun euro meta mqabbla ma' 489 miljun euro f'Ġunju). Għal dak li għandu x'jaqsam mal-Kummissjoni, hi tqies li tista' tilhaq 2 784 miljun euro, jiġifieri madwar il-volum diġà mħabbar f'Ġunju (2 750 miljun euro). B'hekk, b'ammont ta' 3 144 miljun euro għaż-żewġ istituzzjonijiet f'daqqa, l-2006 għandha tkun l-ewwel sena fejn il-livell tal-hlasijiet jaqbeż il-limitu ta' 3 biljun euro.

Tagħrif supplimentari jinsab fit-tabella fl-Anness 1.

3. IS-SEJHIET GHALL-OFFERTI FL-2005 U FL-2006

L-Anness 2 jippreżenta l-elementi differenti tal-qagħda finanzjarja maħsuba għall-2005 u l-2006.

Hu mfakkar li żewġ tipi ta' miżuri ma jehtigux rizorsi godda finanzjarji ta' l-Istati Membri. Dawn huma l-istrument Stabex, li l-Istati Membri diġà hallsu l-fondi meħtieġa kollha għalih fl-imġhoddi, u l-miżuri finanzjarji dwar kont speċjali biex jakkumpanja l-elezzjonijiet fl-RDKongo. Ghalkemm il-volum stmat tal-hlasijiet tal-Kummissjoni għall-2005 jibqa' f'it jew wisq kostanti, ir-reviżjoni 'l fuq tal-hlasijiet f'isem l-istrument Stabex kif ukoll iż-żieda waħdanija ta' l-imġhaxijiet miksuba fuq il-kontijiet tal-Kummissjoni jippermettu tnaqqis żgħir ta' l-aħħar parti tal-kontribuzzjonijiet li l-Kummissjoni titlob lill-Istati Membri (240 miljun euro, meta

mqabbla ma' 275 miljun euro). Wara r-revizjoni tal-ħlasijiet li wasslet biex tbaxxew, l-EIB m'għandhux iżjed bżonn tal-fondi supplimentari fl-2005. Għas-sena kollha, l-ammont totali tal-kontribuzzjonijiet mitluba mill-Kummissjoni u l-EIB jammontaw għal 2 660 Miljun euro, dak li jibqa' mill-ammont stipulat mill-Kunsill f'Diċembru 2004 (2 782 miljun euro). L-Anness 4 joffri analiżi tal-kontribuzzjonijiet għal kull Stat Membru.

Għall-2006, stima ġdida tal-ħlasijiet tal-Kummissjoni tibqa' bejn wieħed u ieħor fl-istess livell bħal Ġunju li għadda, l-ammont tal-kontribuzzjonijiet li l-Istati Membri għandhom ihallsu jibqgħu ftit jew wisq fl-istess livell bħal dak mistenni f'Ġunju (2 690 miljun euro għas-sena kollha, meta mqabbla ma' 2 720 miljun euro mressqa f'Ġunju). Il-Kummissjoni titlob lill-Istati Membri jhallsu l-ewwel parti ta' 1 400 miljun euro. Dan hu fi qbil ma' l-għan tal-Kummissjoni li tqassam aħjar il-ħlasijiet matul is-sena (jiġifieri li jkun konċentrazzjoni iżgħar ta' ħlasijiet lejn l-aħħar tas-sena). Fi qbil ma' l-istima tiegħu 'l isfel tal-ħlasijiet, l-EIB ħabbar li jeħtieġ kontribuzzjonijiet ta' madwar 350 miljun euro, 150 miljun euro minnhom għall-ewwel parti.

F'dan il-punt, il-Kummissjoni u l-EIB iqisu li l-livell tal-kontribuzzjonijiet taht it-tieni parti ta' l-2006 għandhom jitilgħu għal 1 000 miljun euro u 130 miljun euro rispettivament. L-aħħar parti għandha għalhekk tkun ta' 290 miljun euro u 70 miljun euro rispettivament. Skond ir-Regolament Finanzjarju tad-9 EDF, it-tieni u t-tielet parti jstgħu jitrangaw, 'l fuq kif ukoll 'l isfel, ma' kull sejha biex jikkunsidra l-bżonnijiet reali.

4. IL-ĠEJJENI

Il-Kummissjoni u l-EIB ittenu l-impenn tagħhom li jagħmlu minn kollox sabiex jimmobilizzaw il-fondi disponibbli permezz tal-Ftehim ta' Cotonou (fosthom il-bilanċ ta' l-EDF 6,7 u 8 ittrasferiti lejn id-9 EDF) għal tmiem is-sena 2007. Huwa ċar li l-kisba ta' dan l-għan ma taqax biss taht ir-responsabilità tal-Kummissjoni. Tabilhaqq, minhabba t-tip stess tal-ftehimiet ta' kooperazzjoni (Lomé, Cotonou), jiġifieri li huma msejsa fuq il-prinċipju ta' shubija, ir-rata ta' twettiq ta' l-EDF tiddependi mill-kapaċità ta' assorbiment tal-pajjiżi ta' l-AKP (qagħda politika li tkun soda biżżejjed, livell minimu ta' ggvernar eċċ). Il-Kummissjoni tissokta toffrilhom l-appoġġ tagħha, billi toffri kull għajnuna teknika possibbli lill-uffiċjali nazzjonali li jawtorizzaw u billi tipproponi, jekk jeħtieġ, miżuri korrettivi, mhux aktar tard fl-ambitu tat-tħaddim tal-baġit ta' allokkazzjoni mill-ġdid tal-fondi previsti waqt ir-revizjoni ta' l-aħħar ta' triqtha fl-2006.

Iċ-ċifri annwali, imsejsa b'hekk fuq l-ipoteżi ta' uzu shiħ tal-fondi disponibbli, huma uzati mill-ġdid fl-Anness 3. Minhabba li l-qafas finanzjarju għall-perjodu wara l-2007 għadu ma twaqqafx, l-ebda ammont għall-impennji ma gie pprezentat f'dan id-dokument għas-snin 2008 sa l-2010. Dan għandu wkoll impatt fuq l-ammonti pprezentati f'isem il-ħlasijiet u jispjega n-nuqqas sinjifikattiv ta' l-ammonti mill-2009. L-ammonti tal-ħlasijiet huma kkalkulati fuq il-baži ta' rata storika tal-ħlasijiet f'isem l-EDFs ta' qabel, b'kunsiderazzjoni ta' l-effetti ta' benefiċċji mistennija mir-riforma tas-servizzi esterni tal-Kummissjoni, u b'mod partikolari l-effetti tan-nuqqas ta' konċentrazzjoni tas-servizzi lejn l-Istati ta' l-ACP.

ANNEX 1

Idea ġenerali għall-istima ta' l-impenni u l-hlasijiet (2005 u 2006)

	2005		2006	
	Komunika zzjoni Ġunju 2005	Twettiq	Komunika zzjoni Ġunju 2005	Aġġornament
IMPENNI				
Stabex	10	10	10	10
Faċilità ta' l-Ilma	80	80	125	125
Bilanċ ta' (750 m€) mill-biljun kondizzjonali	120	0	330	430
Oħrajn	3.290	3.410	2.635	2.835
<i>Ammont totali għall-Kummissjoni</i>	<i>3.500</i>	<i>3.500</i>	<i>3.100</i>	<i>3.400</i>
Faċilità ta' Investiment	537	537	511	511
Sussidju tar-rati ta' l-imgħaxijiet	73	60	39	60
<i>Strumenti totali ta' l-EIB għad-9 EFD</i>	<i>610</i>	<i>597</i>	<i>550</i>	<i>571</i>
AMMONT TOTALI	4.110	4.097	3.650	3.971
HLASIJET				
Faċilità "Paċi"	80	88	95	45
Faċilità ta' l-Ilma	14	5	38	23
Kapital ta' riskju ⁵	92	117	72	106
Bilanċ ta' (750 m€) mill-biljun kondizzjonali	0	0	153	62
Stabex	17	52	20	45
RDKongo	89	89		
Oħrajn	2.296	2.245	2.372	2.503
<i>Ammont totali għall-Kummissjoni</i>	<i>2.588</i>	<i>2.596</i>	<i>2.750</i>	<i>2.784</i>
Faċilità ta' Investiment	372	247	450	300
Sussidju tar-rati ta' l-imgħaxijiet	73	45	39	60
<i>Strumenti totali ta' l-EIB għad-9 EFD</i>	<i>445</i>	<i>292</i>	<i>489</i>	<i>360</i>
AMMONT TOTALI	3.033	2.888	3.239	3.144

⁵ kif ukoll is-sussidji ta' l-imgħax f'isem l-EDF il-qodma.

ANNEX 2

Stima tal-flus fl-2005 u fl-2006 (f' miljuni ta' euro)

		Komunikazzjoni Ġunju 2005			Aġġornament		
		Kummissjoni	EIB 9 FED	AMMONT TOTALI	Kummissjoni	EIB 9 FED	AMMONT TOTALI
2005	Bilanċ fil-01/01/2005	62	8	70	62	8	70
	Kontribuzzjonijiet ta' 1-2004 mħallsa lill-2005	42	-	42	42	-	42
	Kontribuzzjoni għall-2005 li minnhom	2.385	460	2.845	2.350	310	2.660
	<i>L-1 parti</i> ⁶	<i>1.360</i>	<i>60</i>	<i>1.420</i>	<i>1.360</i>	<i>60</i>	<i>1.420</i>
	<i>It-2 parti</i>	<i>750</i>	<i>300</i>	<i>1.050</i>	<i>750</i>	<i>250</i>	<i>1.000</i>
	<i>It-3 parti</i>	<i>275</i>	<i>100</i>	<i>375</i>	<i>240</i>	<i>0</i>	<i>240</i>
	Imghaxijiet u dhul ieħor	5	-	5	25	-	25
	Irkupri	50	-	50	42	-	42
	Ħlasijiet ⁷	-2.482	-445	-2.927	-2.455	-292	-2.747
	Bilanċ fil-31/12/2005	62	23	85	66	26	92
2006	Kontribuzzjonijiet ta' 1-2006	2.720	500	3.220	2.690	350	3.040
	<i>L-1 parti</i>				<i>1.400</i>	<i>150</i>	<i>1.550</i>
	<i>It-2 parti</i>				<i>1.000</i>	<i>130</i>	<i>1.130</i>
	<i>It-3 parti</i>				<i>290</i>	<i>70</i>	<i>360</i>
	Imghaxijiet u dhul ieħor	5	-	5	10		10
	Irkupri	50	-	50	40		40
	Ħlasijiet	-2.780	-489	-3.269	-2.739	-360	-3.099
		Bilanċ fil-31/12/2006	57	34	91	67	16

⁶ li minnhom 180,4 miljun euro ta' kontribuzzjonijiet ta' 1-2005 mħallsa fi tmiem Diċembru 2004.

⁷ għajr ħlasijiet għal Stabex u ħlasijiet mill-kont speċjali maħluq għall-RD Kongo.

ANNEX 3

Stima ta' l-impenni u l-flasijiet għall-EDF għas-Snin 2007 sa 2010

f' miljuni ta' euro

	2007	2008	2009	2010
Impennji	3 150	p.m.	p.m.	p.m.
Flasijiet	3 350	3 300	2 600	1 650

ANNEX 4

Kontribuzzjonijiet għall-EDF għas-sena tal-baġit 2005 għal kull Stat Membru (f'euro)

PAJJIŻ	CLE %	L-1 parti		It-2 parti		It-3 parti		AMMONT TOTALI tal- partijiet
		mħallsa lill- EIB	mħallsa lill- Kummissjoni	mħallsa lill- EIB	mħallsa lill- Kummissjoni	mħallsa lill- EIB	mħallsa lill- Kummissjoni	
IL-ĠERMANJA	23,36	14.016.000	317.696.000	58.400.000	175.200.000	0	56.064.000	621.376.000
II-BELĠJU	3,92	2.352.000	53.312.000	9.800.000	29.400.000	0	9.408.000	104.272.000
ID-DANIMARKA	2,14	1.284.000	29.104.000	5.350.000	16.050.000	0	5.136.000	56.924.000
SPANJA	5,84	3.504.000	79.424.000	14.600.000	43.800.000	0	14.016.000	155.344.000
FRANZA	24,30	14.580.000	330.480.000	60.750.000	182.250.000	0	58.320.000	646.380.000
IL-GREĊJA	1,25	750.000	17.000.000	3.125.000	9.375.000	0	3.000.000	33.250.000
L-IRLANDA	0,62	372.000	8.432.000	1.550.000	4.650.000	0	1.488.000	16.492.000
L-ITALJA	12,54	7.524.000	170.544.000	31.350.000	94.050.000	0	30.096.000	333.564.000
IL-LUSSEMBURGU	0,29	174.000	3.944.000	725.000	2.175.000	0	696.000	7.714.000
L-OLANDA	5,22	3.132.000	70.992.000	13.050.000	39.150.000	0	12.528.000	138.852.000
IL-PORTUGALL	0,97	582.000	13.192.000	2.425.000	7.275.000	0	2.328.000	25.802.000
IR-RENJU UNIT	12,69	7.614.000	172.584.000	31.725.000	95.175.000	0	30.456.000	337.554.000
L-AWSTRIJA	2,65	1.590.000	36.040.000	6.625.000	19.875.000	0	6.360.000	70.490.000
IL-FINLANDJA	1,48	888.000	20.128.000	3.700.000	11.100.000	0	3.552.000	39.368.000
L-IŻVEZJA	2,73	1.638.000	37.128.000	6.825.000	20.475.000	0	6.552.000	72.618.000
AMMONT TOTALI	100,00	60.000.000	1.360.000.000	250.000.000	750.000.000	0	240.000.000	2.660.000.000

ANNEX 5

Kontribuzzjonijiet għall-EDF għas-sena tal-baġit 2006 għal kull Stat Membru (f'euro)

PAJJIŻ	CLE %	L-1 parti		It-2 parti		It-3 parti		AMMONT TOTALI ta'partijiet
		mħallsa lill-EIB	mħallsa lill- Kummissjoni	mħallsa lill-EIB	mħallsa lill- Kummissjoni	mħallas lill-EIB	mħallsa lill- Kummissjoni	
IL-ĠERMANJA	23,36	35.040.000	327.040.000	30.368.000	233.600.000	16.352.000	67.744.000	710.144.000
II-BELĠJU	3,92	5.880.000	54.880.000	5.096.000	39.200.000	2.744.000	11.368.000	119.168.000
ID-DANIMARKA	2,14	3.210.000	29.960.000	2.782.000	21.400.000	1.498.000	6.206.000	65.056.000
SPANJA	5,84	8.760.000	81.760.000	7.592.000	58.400.000	4.088.000	16.936.000	177.536.000
FRANZA	24,3	36.450.000	340.200.000	31.590.000	243.000.000	17.010.000	70.470.000	738.720.000
IL-GREĊJA	1,25	1.875.000	17.500.000	1.625.000	12.500.000	875.000	3.625.000	38.000.000
L-IRLANDA	0,62	930.000	8.680.000	806.000	6.200.000	434.000	1.798.000	18.848.000
L-ITALJA	12,54	18.810.000	175.560.000	16.302.000	125.400.000	8.778.000	36.366.000	381.216.000
IL-LUSSEMBURGU	0,29	435.000	4.060.000	377.000	2.900.000	203.000	841.000	8.816.000
L-OLANDA	5,22	7.830.000	73.080.000	6.786.000	52.200.000	3.654.000	15.138.000	158.688.000
IL-PORTUGALL	0,97	1.455.000	13.580.000	1.261.000	9.700.000	679.000	2.813.000	29.488.000
IR-RENJU UNIT	12,69	19.035.000	177.660.000	16.497.000	126.900.000	8.883.000	36.801.000	385.776.000
L-AWSTRIJA	2,65	3.975.000	37.100.000	3.445.000	26.500.000	1.855.000	7.685.000	80.560.000
IL-FINLANDJA	1,48	2.220.000	20.720.000	1.924.000	14.800.000	1.036.000	4.292.000	44.992.000
L-IŻVEZJA	2,73	4.095.000	38.220.000	3.549.000	27.300.000	1.911.000	7.917.000	82.992.000
AMMONT TOTALI	100	150.000.000	1.400.000.000	130.000.000	1.000.000.000	70.000.000	290.000.000	3.040.000.000