

II

(Atti mhux leġislattivi)

ATTI ADOTTATI MINN KORPI STABILITI PERMEZZ TA' FTEHIMIET INTERNAZZJONALI

It-testi oriġinali NU/KEE biss għandhom effett legali skont id-dritt internazzjonali pubbliku. L-istatus u d-data tad-dhul fis-sehh ta' dan ir-Regolament għandhom jiġu vverifikati fl-ahhar verżjoni tad-dokument tal-istatus tan-NU/KEE TRANS/WP.29/343, disponibbli fuq: <http://www.unece.org/trans/main/wp29/wp29wgs/wp29gen/wp29docstts.html>

Ir-Regolament Nru 5 tal-Kummissjoni Ekonomika għall-Ewropa tan-Nazzjonijiet Uniti (NU/KEE) – Dispożizzjonijiet uniformi dwar l-approvazzjoni ta' fanali ta' quddiem issigillati (SB) ta' vetturi bil-mutur li jitfgħu raġġ tal-passaġġ jew raġġ tas-sewqan Ewropew asimetriku jew it-tnejn

Li jinkorpora t-test validu kollu sa:

Serje ta' emendi 03 – Data tad-dhul fis-sehh: 10 ta' Ġunju 2014

WERREJ

REGOLAMENT

1. Kamp ta' applikazzjoni
2. Definizzjonijiet
3. Applikazzjoni għall-approvazzjoni
4. Immarkar
5. Approvazzjoni
6. Speċifikazzjonijiet ġenerali
7. Valuri nominali
8. Illuminazzjoni
9. Kulur
10. Il-kejl tal-iskumdità
11. Konformità tal-produzzjoni
12. Penali għan-nuqqas ta' konformità tal-produzzjoni
13. Modifiki tat-tip ta' fanal ta' quddiem issigillat (unità SB) u estensjoni tal-approvazzjoni
14. Produzzjoni mwaqqfa għalkollox
15. Dispożizzjonijiet tranzitorji
16. Ismijiet u indirizzi tas-Servizzi Tekniċi responsabbli mit-twettiq tat-testijiet tal-approvazzjoni, u tad-Dipartimenti Amministrattivi

ANNESI

Anness 1: Unitajiet SB għal trakers tal-agrikoltura jew tal-forestrija u vetturi ohra li jimxu bil-mod

Anness 2: Komunikazzjoni dwar l-approvazzjoni jew estenzjoni jew irtirar ta' approvazzjoni jew produzzjoni mwaqqfa għalkollox ta' tip ta' fanal ta' quddiem issiġġilat (unità SB) skont ir-Regolament Nru 5

Anness 3: Rekwiżiti minimi għall-proċeduri ta' kontroll tal-konformità tal-produzzjoni

Anness 4: Eżempji ta' arranġamenti ta' marki tal-approvazzjoni

Anness 5: Testijiet tal-istabbiltà tal-prestazzjoni fotometrika ta' fanali ta' quddiem waqt li qed jintużaw

Anness 6: Rekwiżiti għal fanali li jinkorporaw lentijiet ta' materjal tal-plastik – ittestjar ta' kampjuni ta' lentijiet jew ta' materjal u ta' fanali kompleti

Appendiċi 1 - Ordni kronoloġika tat-testijiet tal-approvazzjoni

Appendiċi 2 - Metodu tal-kejl tad-diffużjoni u t-trażmissjoni tad-dawl

Appendiċi 3 - Metodu tal-ittestjar bl-isprej

Appendiċi 4 - Test tal-adeżjoni tat-tejp adeżiv

Anness 7: Rekwiżiti minimi għal tehid ta' kampjuni minn spettur

1. KAMP TA' APPLIKAZZJONI⁽¹⁾

Dan ir-Regolament japplika għall-fanali ta' quddiem issiġġilati (SB) ta' vetturi tal-kategorija T⁽²⁾.

2. DEFINIZZJONIJIET

Għall-fini ta' dan ir-Regolament,

- 2.1. Fanal ta' quddiem "issiġġilat" (minn hawn 'il quddiem imsejjaħ "unità SB"), tfisser unità ta' fanal ta' quddiem li l-komponenti tiegħu, inkluż sistema ta' rifletturi, sistema ta' lentijiet u sistema waħda jew aktar ta' sorsi tad-dawl elettrici kollha jiffurmaw parti minn unità integrali ssiġġilata waqt il-manifattura u li ma tistax tiġi żarmata mingħajr ma trendi l-unità kompletament inutili;
- 2.2. "Lenti" tfisser il-komponent ta' barra nett tal-fanal ta' quddiem (unità) li tittrażmetti d-dawl minn ġos-superficje li jdawwal;
- 2.3. "Kisja" tfisser kwalunkwe prodott jew prodotti applikati f'passata waħda jew iktar fuq il-wiċċ ta' barra tal-lenti;
- 2.4. L-unitajiet SB jitqiesu li huma ta' tipi differenti jekk ikunu differenti f'wiehed jew iktar minn dawn l-aspetti essenzjali tal-forma jew tal-karatteristiċi:
 - 2.4.1. L-isem jew il-marka kummerċjali;
 - 2.4.2. Il-karatteristiċi tas-sistema ottika;
 - 2.4.3. L-inklużjoni ta' komponenti addizzjonali li kapaci jibdlu l-effetti ottici permezz ta' riflessjoni, rifrazzjoni jew assorbiment; u/jew deformazzjoni waqt l-użu;
 - 2.4.4. Il-vultaġġ nominali (l-istess numru ta' approvazzjoni jista' jingħata jekk l-unika bidla hija fil-vultaġġ nominali);
 - 2.4.5. Il-wattage nominali;
 - 2.4.6. Il-forma tal-filament(i);
 - 2.4.7. It-tip ta' raġġ prodott (raġġ tal-passaġġ, raġġ tas-sewqan jew it-tnejn);
 - 2.4.8. Kemm huma adattati għal sistema tat-traffiku fuq in-naħa tal-lemin jew sistema tat-traffiku fuq in-naħa tax-xellug jew għaż-żewġ sistemi tat-traffiku;
 - 2.4.9. Il-kulur tad-dawl mormi;
 - 2.4.10. Il-materjali li jikkostitwixxu l-lenti u l-kisja, fejn applikabbli.

⁽¹⁾ Xejn f'dan ir-Regolament ma għandu jwaqqaf lil Parti għall-Ftehim li qed tapplika dan ir-Regolament milli tipprojbixxi li fanal ta' quddiem li jinkorpora lenti ta' materjal tal-plastik approvata skont dan ir-Regolament tintuża tintuża flimkien ma' apparat mekkaniku għat-tindif tal-fanal ta' quddiem (ma' wajpers).

⁽²⁾ Kif definit fl-Anness 7 tar-Riżoluzzjoni Konsolidata dwar il-Kostruzzjoni tal-Vetturi (R.E.3), (dokument TRANS/WP.29/78/Rev.1/Amend.2 kif emendat l-aħħar bl-Emenda 4).

- 2.5. "Il-kulur tad-dawl mormi mill-apparat." Id-definizzjonijiet tal-kulur tad-dawl mitfugh, moghtija fir-Regolament Nru 48 u s-serje ta' emendi tiegħu li kienu fis-seħh fiż-żmien tal-applikazzjoni għall-approvazzjoni tat-tip għandhom japplikaw ta' dan ir-Regolament.
3. APPLIKAZZJONI GĦALL-APPROVAZZJONI
- 3.1. L-applikazzjoni għall-approvazzjoni għandha titressaq mill-propjetarju tal-isem jew marka kummerċjali jew mir-rappreżentant akkreditat b'mod xieraq tiegħu. Din għandha tispeċifika:
- 3.1.1. Jekk l-unità SB hix intenzjonata li ttiprovdi kemm raġġ tal-pasaġġ kif ukoll raġġ tas-sewqan, jew wiehed biss minn dawn ir-raġġi;
- 3.1.2. Jekk, fil-każ li l-fanal ta' quddiem huwa intenzjonat biex jipprovdi raġġ tal-passaġġ, hux maħsub kemm għal sistema tat-traffiku fuq in-naħa tax-xellug kif ukoll għal sistema tat-traffiku fuq in-naħa tal-lemin, jew biss għal sistema tat-traffiku fuq in-naħa tax-xellug jew sistema tat-traffiku fuq in-naħa tal-lemin;
- 3.1.3. Fejn applikabbli, li hija maħsuba għal trakers tal-agrikoltura jew tal-forestrija u vetturi ohra li jimxu bil-mod (ara l-Anness 1).
- 3.2. Kull applikazzjoni għall-approvazzjoni għandu jkollha magħha:
- 3.2.1. Tliet kopji tad-disinni f'dettall suffiċjenti biex jippermettu l-identifikazzjoni tat-tip u li jirrapprezentaw kif jidher il-fanal ta' quddiem minn quddiem (flimkien ma', fejn applikabbli, dettalji tal-forma tal-lenti) u l-cross-section tiegħu; id-disinni għandhom jindikaw ukoll il-filament(i) u l-protezzjoni(jiet) fuq skala ta' 2: 1 kemm fil-veduta frontali kif ukoll fil-veduta laterali; id-disinn għandu juri l-pożizzjoni maħsuba għan-numru tal-approvazzjoni u s-simboli addizzjonali fir-rigward taċ-ċirku tal-marka tal-approvazzjoni;
- 3.2.2. Deskrizzjoni teknika qasira;
- 3.2.3. Kampjuni kif ġej:
- 3.2.3.1. Għall-approvazzjoni ta' unità SB li tarmi dawl abjad: hames kampjuni;
- 3.2.3.2. Għall-approvazzjoni ta' unità li tarmi dawl bil-kulur: kampjun wiehed li jarmi dawl bil-kulur u hames kampjuni li jarmu dawl abjad li huma jvarjaw mit-tip ipprezentat biss fis-sens li l-lenti jew il-filter ma jkunx bil-kulur.
- 3.2.3.3. Fil-każ ta' unitajiet SB li jvarjaw biss fis-sens li huma maħsuba sabiex jarmu dawl bil-kulur minn tip maħsub biex jarmi dawl abjad u li jkun diġà ssodisfa t-testijiet imsemmija fil-paragrafi 6, 7 u 8 ta' hawn taht, ikun biżżejjed li jiġi pprezentat kampjun wiehed tat-tip li jarmi dawl bil-kulur biex jiġi sottomess għat-testijiet imsemmija fil-paragrafu 9.
- 3.2.4. Għat-test tal-materjal tal-plastik li minnu jkunu magħmula l-lentijiet:
- 3.2.4.1. tlettax-il lenti;
- 3.2.4.1.1. sitta minn dawn il-lentijiet jistgħu jiġu ssostitwiti b'sitt kampjuni ta' materjal b'daqs ta' mill-inqas 60 x 80 mm, li jkollhom is-superfiċje ta' barra ċatt jew konvess u b'erja sostanzjalment ċatta (b'raġġ tal-kurvatura ta' mhux inqas minn 300 mm) fin-nofs li jkollha daqs ta' mill-inqas 15 x 15 mm;
- 3.2.4.1.2. kull waħda minn din il-lenti jew kampjun tal-materjal għandhom jiġu prodotti permezz tal-metodu li jintuza fil-produzzjoni fi kwantità kbira;
- 3.2.4.2. riflettur li jistgħu jitwahnlu miegħu l-lentijiet skont l-istruzzjonijiet tal-manifattur.
- 3.3. Il-materjali li minnhom huma magħmula l-lentijiet u l-kisjiet, jekk ikun hemm, għandhom ikollhom magħhom ir-rapport tat-test tal-karatteristiċi ta' dawn il-materjali u l-kisjiet jekk dawn ikunu diġà gew ittestjati.
- 3.4. L-Awtorità Kompetenti għandha tivverifika l-eżistenza ta' arrangamenti sodisfacenti biex jiġu żgurati kontrolli effettivi dwar il-konformità tal-produzzjoni qabel ma tingħata approvazzjoni tat-tip.
4. IMMARRAR⁽¹⁾
- 4.1. L-unitajiet SB imressqa għall-approvazzjoni għandhom juru l-isem jew il-marka kummerċjali tal-applikant.
- 4.2. Għandhom jinkludu, fuq il-lenti ta' quddiem, spazju kbir biżżejjed fejn titpoġġa l-marka tal-approvazzjoni u s-simboli addizzjonali previsti fil-paragrafu 5 ta' hawn taht; l-ispazju għandu jintwera fid-disinji msemija fil-paragrafu 3.2.1 ta' hawn fuq.

(¹) Fil-każ ta' unitajiet SB maħsuba biex jissodisfaw ir-reqwiziti ta' traffiku li jgħaddi fuq naħa waħda biss tat-triq (jew il-lemin jew ix-xellug), huwa rrakkomandat ukoll li l-kontorni tal-erja li tista' titgħatta, sabiex ma jkunx hemm skumdità għall-utenti f'pajjiż fejn it-traffiku jgħaddi fuq in-naħa tat-triq opposta għal dik tal-pajjiż li għalih tkun maħsuba l-unità SB, għandhom ikunu mmarkati b'mod li ma jistax jithassar fuq il-lenti ta' quddiem. Madanakollu, dan l-immarrar mhux neċessarju meta l-erja tidher b'mod ċar mid-disinn.

- 4.3. Għandhom ikollhom, jew fuq il-lenti ta' quddiem jew fuq il-bodi tagħhom, il-valuri tal-vultaġġ nominali u tal-wattage nominali tal-filament tar-raġġ tas-sewqan, segwiti bil-valur tal-wattage nominali tal-filament tar-raġġ tal-passaġġ, kif ikun applikabbli.
- 4.4. Fil-każ ta' unitajiet SB maħsuba biex jissodisfaw ir-rekwiżiti kemm ta' pajjiżi fejn it-traffiku jżomm fuq il-lemin kif ukoll ta' dawk fejn it-traffiku jżomm fuq ix-xellug, iż-żewġ settings tal-unità fuq il-vettura għandhom jiġu mmarkati bl-ittri "R/D" għall-pożizzjoni tat-traffiku li jżomm fuq il-lemin u bl-ittri "L/G" għall-pożizzjoni tat-traffiku li jżomm fuq ix-xellug.
- 4.5. L-ismijiet jew marki kummerċjali u l-immarkar previsti skont dan il-paragrafu 4 għandhom ikunu jinqraw b'mod ċar u ma jkunu jistgħu jithassru.
5. APPROVAZZJONI
- 5.1. Ġenerali
- 5.1.1. Għandha tinghata l-approvazzjoni jekk il-kampjuni kollha tat-tip ta' fanali ta' quddiem ipprezentati skont il-paragrafu 3 ta' hawn fuq jissodisfaw id-dispożizzjonijiet ta' dan ir-Regolament.
- 5.1.2. Meta fanali raggruppati, ikkombinati jew inkorporati reċiprokament jissodisfaw ir-rekwiżiti ta' iktar minn Regolament wiehed, marka tal-approvazzjoni internazzjonali waħda tista' titwāħhal sakemm kull wiehed mill-fanali raggruppati, ikkombinati jew inkorporati reċiprokament jissodisfa d-dispożizzjonijiet applikabbli għalih.
- 5.1.3. Għandu jiġi assenjat numru tal-approvazzjoni lil kull tip approvat. L-istess Parti Kontraenti ma għandhiex tagħti l-istess numru lil tip ieħor ta' fanal ta' quddiem kopert minn dan ir-Regolament hliel fil-każ ta' estenzjoni tal-approvazzjoni għal apparat li jvarja biss fil-kulur tad-dawl mitfugh.
- 5.1.4. In-notifika ta' approvazzjoni jew ta' estenzjoni jew rifjut jew irtirar ta' approvazzjoni jew produzzjoni mwaqqfa għalkollox ta' tip ta' fanal ta' quddiem skont dan ir-Regolament għandhom jintbagħtu lill-Partijiet tal-Ftehim tal-1958 li japplikaw dan ir-Regolament, permezz ta' formola li tikkonforma mal-mudell fl-Anness 2 ta' dan ir-Regolament.
- 5.1.5. Minbarra l-marka preskritta fil-paragrafu 4.1, għandha titwāħhal marka tal-approvazzjoni kif deskritta fil-paragrafi 5.2.u 5.3 ta' hawn taht fl-ispazji msemmija fil-paragrafu 4.2 ta' hawn fuq ma' kull fanal ta' quddiem li jikkonforma ma' tip approvat skont dan ir-Regolament.
- 5.2. Kompożizzjoni tal-marka tal-approvazzjoni
- Il-marka tal-approvazzjoni għandha tikkonsisti f':
- 5.2.1. Marka tal-approvazzjoni internazzjonali, li tinkludi:
- 5.2.1.1. Ċirku madwar l-ittra "E" segwit min-numru li jiddistingwi l-pajjiż li ta l-approvazzjoni ⁽¹⁾;
- 5.2.1.2. In-numru tal-approvazzjoni preskritt fil-paragrafu 5.1.3 ta' hawn fuq;
- 5.2.2. Is-simbolu (jew simboli) addizzjonali li ġejjin:
- 5.2.2.1. Fuq fanali ta' quddiem SB li jissodisfaw ir-rekwiżiti tat-traffiku fuq in-naħa tax-xellug biss, vlegġa orizzontali li tipponta lejn il-lemin ta' osservatur li jkun qiegħed faċċata tal-fanal ta' quddiem SB, jiġifieri fuq in-naħa tat-triq li fiha jimxi t-traffiku;
- 5.2.2.2. Fuq il-fanali ta' quddiem maħsuba biex jissodisfaw ir-rekwiżiti taż-żewġ sistemi tat-traffiku permezz ta' aġġustament xieraq tal-issettjar tal-fanal ta' quddiem, vlegġa orizzontali b'ponta fuq kull naħa, bil-ponot jippuntaw rispettivament lejn ix-xellug u lejn il-lemin;
- 5.2.2.3. Fuq fanali ta' quddiem li jissodisfaw ir-rekwiżiti ta' dan ir-Regolament fir-rigward tar-raġġ tal-passaġġ biss, l-ittri "SC";
- 5.2.2.4. Fuq fanali ta' quddiem li jissodisfaw ir-rekwiżiti ta' dan ir-Regolament fir-rigward tar-raġġ tal-passaġġ biss, l-ittri "SR";
- 5.2.2.5. Fuq fanali ta' quddiem li jissodisfaw ir-rekwiżiti ta' dan ir-Regolament fir-rigward kemm tar-raġġ tal-passaġġ kif ukoll tar-raġġ tas-sewqan, l-ittri "SCR";
- 5.2.2.6. Fuq fanali ta' quddiem li jinkorporaw lenti magħmula minn materjal tal-plastik, il-grupp tal-ittri "PL" irid jitwāħhal hdejn is-simboli preskritti fil-paragrafi 5.2.2.3 sa 5.2.2.5 ta' hawn fuq;

⁽¹⁾ In-numri li jiddistingwu l-Partijiet Kontraenti għall-Ftehim tal-1958 huma riprodotti fl-Anness 3 għar-Riżoluzzjoni Konsolidata dwar il-Kostruzzjoni tal-Vetturi (R.E.3), dokument TRANS/WP.29/78/Rev.2/Amend.1.

5.2.2.7. F'kull każ il-modalità ta' thaddim rilevanti użata waqt il-proċedura li jmiss skont il-paragrafu 1.1.1.1 tal-Anness 5 u l-vultaġġ(i) permess(i) skont il-paragrafu 1.1.1.2 tal-Anness 5 għandhom jiġu stipulati fuq iċ-ċertifikati tal-approvazzjoni u fuq il-formola tal-komunikazzjoni trażmessi lill-pajjiżi li huma l-Partijiet Kontraenti għall-Ftehim u li japplikaw dan ir-Regolament.

Fil-każijiet korrispondenti l-apparat għandu jiġi mmarkat kif ġej:

Fuq unitajiet li jissodisfaw ir-rekwiżiti ta' dan ir-Regolament li huma ddisinjati b'tali mod li l-filament tar-raġġ tal-passaġġ ma jkunx jista' jinxteghel fl-istess hin ma' kwalunkwe funzjoni oħra tat-tidwil li magħha jista' jkun inkorporat reċiprokament:

Simbolu dijagonali (/) għandu jitqiegħed wara s-simbolu tal-fanal b'raġġ tal-passaġġ fil-marka tal-approvazzjoni.

5.2.2.8. Iż-żewġ cifri tan-numru tal-approvazzjoni (fil-preżent 02) li jindikaw is-serje ta' emendi li jinkorporaw l-emendi tekniċi prinċipali l-aktar riċenti li saru fir-Regolament fiż-żmien li fih inharġet l-approvazzjoni u, jekk hemm bżonn, il-vleġġa meħtieġa, tista' tiġi mmarkata viċin is-simboli addizzjonali msemmija hawn fuq;

5.2.2.9. Il-marki u s-simboli msemmija fil-paragrafi 5.2.1 u 5.2.2 ta' hawn fuq għandhom ikunu jinqraw b'mod ċar u ma jistgħux jithassru anke meta l-fanal ta' quddiem jitwahaħhal fil-vettura.

5.3. Arranġament tal-marka tal-approvazzjoni

5.3.1. Fanali indipendenti

L-Anness 4, il-Figuri 1 sa 9, ta' dan ir-Regolament jagħtu eżempji ta' arranġamenti tal-marka tal-approvazzjoni tas-simboli addizzjonali msemmija hawn fuq.

5.3.2. Fanali raggruppati, ikkombinati jew inkorporati reċiprokament

5.3.2.1. Meta jinstab li fanali raggruppati, ikkombinati jew inkorporati reċiprokament ikunu konformi mar-rekwiżiti ta' diversi Regolamenti, tista' titwahaħhal marka tal-approvazzjoni internazzjonali waħda, li tikkonsisti minn ċirku madwar l-ittra "E" segwit min-numru distintiv tal-pajjiż li jkun ta l-approvazzjoni, u numru tal-approvazzjoni. Din il-marka tal-approvazzjoni tista' tkun fi kwalunkwe post fuq il-fanali raggruppati, ikkombinati jew inkorporati reċiprokament sakemm:

5.3.2.1.1. Tkun vizibbli anki wara li jiġu installati;

5.3.2.1.2. L-ebda parti tal-fanali raggruppati, ikkombinati jew inkorporati reċiprokament li titrażmetti d-dawl ma tista' titneħħa mingħajr ma titneħħa simultanament il-marka tal-approvazzjoni.

5.3.2.2. Is-simbolu tal-identifikazzjoni għal kull fanal, xieraq għal kull Regolament li tahtu tkun inġenjat l-approvazzjoni, flimkien mas-serje korrispondenti ta' emendi li jinkorporaw l-emendi tekniċi prinċipali l-aktar riċenti għar-Regolament fiż-żmien li fih inharġet l-approvazzjoni u, jekk ikun neċessarju, il-vleġġa meħtieġa għandha tkun immarkata:

5.3.2.2.1. Jew fuq is-superfiċje proprju li jarmi d-dawl,

5.3.2.2.2. Jew fi grupp, b'tali mod li kull wieħed mill-fanali raggruppati, ikkombinati jew inkorporati reċiprokament jista' jiġi identifikat b'mod ċar (ara l-erba' eżempji possibbli fl-Anness 4).

5.3.2.3. Id-daqs tal-komponenti ta' marka tal-approvazzjoni waħda m'għandux ikun inqas mid-daqs minimu meħtieġ għall-iċken fost il-marki individwali permezz tar-Regolament li tahtu tkun inġenjat l-approvazzjoni.

5.3.2.4. Għandu jiġi assenjat numru tal-approvazzjoni lil kull tip approvat. L-istess Parti Kontraenti ma tistax tassenja l-istess numru lil tip ieħor ta' fanali raggruppati, ikkombinati jew inkorporati reċiprokament koperti minn dan ir-Regolament.

5.3.2.5. Fl-Anness 4, il-Figura 10, ta' dan ir-Regolament tagħti eżempji ta' arranġamenti tal-marki tal-approvazzjoni għall-fanali raggruppati, ikkombinati jew inkorporati reċiprokament bis-simboli addizzjonali kollha msemmija hawn fuq.

5.3.3. Fanali, li l-lentijiet tagħhom jintużaw għal tipi differenti ta' fanali ta' quddiem u li jstgħu jiġu inkorporati reċiprokament jew raggruppati ma' fanali oħrajn

Id-dispożizzjonijiet stabbiliti fil-paragrafu 5.3.2 ta' hawn fuq huma applikabbli.

5.3.3.1. Barra minn hekk, fejn tintuża l-istess lenti, din jista' jkollha fuqha marki tal-approvazzjoni differenti relatati mat-tipi differenti ta' fanali ta' quddiem jew ta' unitajiet ta' fanali, sakemm il-bodi prinċipali tal-fanal ta' quddiem, anki jekk ma jistax jiġi sseparat mil-lenti, jinkludi wkoll l-ispazju deskritt fil-paragrafu 4.2 ta' hawn fuq u jkollu l-marki tal-approvazzjoni tal-funzjonijiet proprji.

Jekk tipi differenti ta' fanali ta' quddiem jinkludu l-istess bodi prinċipali, din tista' tinghata marki ta' approvazzjoni differenti.

- 5.3.3.2. Fl-Anness 4, il-Figura 11, ta' dan ir-Regolament taghti eżempji ta' arranġamenti ta' marki tal-approvazzjoni relatati mal-każ imsemmi hawn fuq.
6. SPECIFIKAZZJONIJIET ĠENERALI
- 6.1. Kull kampjun għandu jikkonforma mal-ispeċifikazzjonijiet imsemmija f'dan il-paragrafu 6 u fil-paragrafi 7 u 8 ta' hawn taht u, jekk meħtieġ, ma' dawk imsemmija fil-paragrafu 9.
- 6.2. L-unitajiet SB għandhom ikunu magħmula b'tali mod li jzommu l-karatteristiċi fotometriċi preskritti tagħhom u li jibqgħu jaħdmu sew meta jintużaw normalment, minkejja l-vibrazzjonijiet li jistgħu jkunu soġġetti għalihom.
- 6.2.1. Il-fanali ta' quddiem għandhom ikunu mgħammra b'apparat li bih jistgħu jkunu aġġustati fuq il-vettura sabiex jikkonformaw mar-regoli applikabbli għalihom. Dan l-apparat m'għandux għalfejn ikun immuntat fuq il-protezzjoni tal-fanal ta' quddiem SB, jekk it-tali twaħhil isir biss fuq vetturi li fuqhom is-setting tal-fanal ta' quddiem jista' jiġi aġġustat b'xi meżzi ohra. Meta fanal ta' quddiem SB li jipprovdi raġġ tas-sewqan u fanal ta' quddiem SB li jipprovdi raġġ tal-passaġġ jiġu mmuntati bhala sottounitajiet skambjabbli biex jiffurmaw unità komposta, l-apparat li jaġġusta għandu jippermetti li kull unità SB individwali tkun tista' tiġi aġġustata b'mod individwali kif ikun hemm b'żonn.
- 6.2.2. Madankollu, dan mhux applikabbli għal sistemi ta' fanali ta' quddiem li r-rifletturi tagħhom ma jistgħux jiġu diviżi. Għal dan it-tip ta' mmuntar japplikaw ir-rekwiziti tal-paragrafu 8 ta' dan ir-Regolament. Fil-każ li jintużaw aktar minn sors tad-dawl wiehed biex jipprovdu r-raġġ ewlieni, il-funzjonijiet tar-raġġ ewlieni kkombinati għandhom jintużaw biex jiġi iddeterminat il-valur massimu tal-illuminazzjoni (E max).
- 6.3. It-terminali għandhom ikunu f'kuntatt elettriku mal-filamenti jew filamenti xieraq/xierqa biss u għandhom ikunu robusti u mwahhlin sew mal-unità.
- 6.4. Jekk l-unitajiet ikunu tondi, dawn għandu jkollhom il-karatteristiċi fiżiċi u l-konnessjonijiet elettrici li jidhru fl-istampi SB₂ - SB₇ fl-Anness 4 u d-dimensjonijiet tagħhom għandhom ikunu kif indikati fl-istampa.
- 6.5. L-unitajiet SB ddisinjati biex jissodisfaw ir-rekwiziti kemm ta' pajjiżi fejn it-traffiku jzomm fuq in-naħa tal-lemin kif ukoll ta' dawk fejn jzomm fuq in-naħa tax-xellug jistgħu jiġu adattati għal traffiku fuq naħa speċifika tat-triq jew permezz ta' aġġustament xieraq inizjali meta jiġu mmuntati fuq il-vettura jew permezz ta' ssettjar selettiv mill-utent. Dan is-setting inizjali jew selettiv jista' jikkonsisti, pereżempju, fit-twaħhil tas-settjar angolari tal-unità fuq il-vettura. Fil-każijiet kollha, għandhom ikunu possibbli biss żewġ pożizzjonijiet preċiżi ta' ssettjar, waħda għat-traffiku li jzomm fuq il-lemin u waħda għat-traffiku jzomm fuq ix-xellug, u d-disinn għandu jipprekludi ċ-ċaqliq involontarju tal-unità minn pożizzjoni waħda għall-oħra jew is-settjar tiegħu f'pożizzjoni intermedja. Il-konformità mar-rekwiziti ta' dan il-paragrafu għandha tiġi vverifikata viżwalment u, fejn meħtieġ, b'immuntar bi prova.
- 6.6. Testijiet kumplementari għandhom jitwettqu skont ir-rekwiziti tal-Anness 5 sabiex jiġi żgurat li ma jkunx hemm tibdil eċċessiv fil-prestazzjoni fotometrika.
- 6.7. Jekk il-lenti tal-fanal ta' quddiem tkun magħmula minn materjal tal-plastik, it-testijiet għandhom jitwettqu skont ir-rekwiziti tal-Anness 6.
7. VALURI NOMINALI
- 7.1. Il-valuri tal-vultaġġ nominali huma: 6, 12 u 24 volts ⁽¹⁾.
- 7.2. Il-potenza kkunsmata bil-vultaġġ tat-test minn kwalunkwe unità SB sottomessa m'għandhiex tkun oġġla mill-wattage nominali mmarkat fuq l-unità, b'aktar mill-perċentwal speċifikat fit-Tabella 1. Ma huwa speċifikat ebda limitu minimu għat-tolleranza fuq il-wattage iżda għandhom jinkisbu l-valuri minimi ta' illuminazzjoni speċifikati fit-Tabella 2 tal-paragrafu 8.8..

Tabella 1

| | Unitajiet tondi dijametru ta' 180 mm | | Unitajiet tondi dijametru ta' 145 mm | |
|------------------|--------------------------------------|----|--------------------------------------|----|
| | 6 | 12 | 6 | 12 |
| Vultaġġ nominali | 6 | 12 | 6 | 12 |
| Vultaġġ tat-test | 6 | 12 | 6 | 12 |

⁽¹⁾ L-unitajiet ta' 24 volts qed jiġu kkunsidrati.

| | | Unitajiet tondi dijametru ta' 180 mm | Unitajiet tondi dijametru ta' 145 mm |
|--|------------------|--------------------------------------|--------------------------------------|
| Wattage nominali u tolleranza permessa | | | |
| Filamenti doppji (*) | Raġġ tas-sewqan | 60 + 0 % | 37,5 + 0 % |
| | Raġġ tal-passaġġ | 50 + 0 % | 50 + 0 % |
| Filament tar-raġġ tas-sewqan biss | | 75 + 0 % | 50 + 0 % |
| Filament tar-raġġ tal-passaġġ biss | | 50 + 0 % | 50 + 0 % |

(*) Fil-każ ta' unitajiet SB b'filamenti doppji, il-kampjuni jistgħu jiġu sottomessi għall-approvazzjoni għaż-żewġ funzjonijiet jew għar-raġġ tal-passaġġ biss.

8. ILLUMINAZZJONI ⁽¹⁾
- 8.1. L-unitajiet SB għandhom ikunu magħmula b'mod li jagħtu illuminazzjoni adegwata mingħajr ma jgħammxu l-għajnejn meta jitfgħu raġġ tal-passaġġ, u illuminazzjoni tajba meta jitfgħu raġġ tas-sewqan.
- 8.2. L-illuminazzjoni mitfugħa mill-unità għandha tiġi ċċekkjata fuq skrin vertikali mqiegħed f'distanza ta' 25 m quddiem l-unità u perpendikulari mal-assi tagħha (ara l-Anness 4, stampi SB_{8a} and SB_{8b}).
- 8.3. Ir-raġġ tal-passaġġ irid jipproduci "punt tal-qtugh" definit biżżejjed li permezz tiegħu jippermetti allinjament sodisfacenti. Il-"punt tal-qtugh" għandu jkun linja orizzontali fuq in-naħa l-oħra tad-direzzjoni tat-traffiku li għalih hija prevista l-unità; fuq in-naħa l-oħra dan għandu jkun orizzontali jew f'angolu ta' 15° 'il fuq mil-linja orizzontali.
- 8.4. L-unità SB għandha tkun immirata b'tali mod li fuq ir-raġġ tal-passaġġ:
- 8.4.1. Fil-każ tal-unitajiet iddisinjati biex jissodisfaw ir-rekwiziti tat-traffiku li jzomm fuq il-lemin, il-"punt tal-qtugh" fuq in-nofs xellugi tal-iskrin ⁽²⁾ huwa orizzontali u, fil-każ tal-unitajiet iddisinjati biex jissodisfaw ir-rekwiziti tat-traffiku li jzomm fuq ix-xellug, il-"punt tal-qtugh" fuq in-nofs lemini tal-iskrin huwa orizzontali;
- 8.4.2. Din il-parti orizzontali tal-"punt tal-qtugh" tinstab fuq l-iskrin 25 cm taht il-livell tal-pjan orizzontali li jgħaddi mill-punt fokali tal-unità (ara l-Anness 4, stampi SB_{8a} u SB_{8b});
- 8.4.3. L-iskrin ikun fil-pożizzjoni indikata fl-Anness 4, stampi SB_{8a} u SB_{8b}. ⁽³⁾
- 8.5. Meta tkun immirata f'din id-direzzjoni, l-unità trid, jekk l-approvazzjoni tagħha tintalab għal raġġ tal-passaġġ biss ⁽⁴⁾, tissodisfa biss ir-rekwiziti msemmija fil-paragrafu 8.8 ta' hawn taht; jekk tkun maħsuba biex tipprovdi kemm raġġ tal-passaġġ kif ukoll raġġ tas-sewqan l-unità għandha tissodisfa r-rekwiziti msemmija fil-paragrafi 8.8 u 8.9.
- 8.6. Meta unità SB li tkun immirata f'din id-direzzjoni ma tissodisfax ir-rekwiziti msemmija fil-paragrafi 8.8 sa 8.9 ta' hawn taht, l-allinjament tagħha jista' jitbiddel, sakemm l-assi tar-raġġ ma jiġix spostat lateralment b'aktar minn 1° (= 44 cm) lejn il-lemin jew lejn ix-xellug ⁽⁵⁾. Biex jiġi ffaċilitat l-allinjament permezz tal-"punt tal-qtugh", l-unità tista' tiġi mghottija parzjalment sabiex il-"punt tal-qtugh" isir aktar definit.
- 8.7. Fil-każ ta' unità SB li tipprovdi raġġ tas-sewqan biss, din għandha tiġi aġġustata b'mod li l-erja tal-illuminazzjoni massima tkun iċċentrata fuq il-punt tal-intersezzjoni HV tal-linji hh u vv; din l-unità għandha tissodisfa biss ir-rekwiziti msemmija fil-paragrafu 8.9.
- 8.8. L-illuminazzjoni prodotta mir-raġġ tal-passaġġ fuq l-iskrin għandha tissodisfa r-rekwiziti li ġejjin:

⁽¹⁾ Il-kejl fotometriku kollu għandu jitwettaq bil-vultaġġ tat-test speċifikat fil-paragrafu 7.

⁽²⁾ L-iskrin tat-test għandu jkun wiesa' biżżejjed li jippermetti li l-"punt tal-qtugh" jiġi eżaminat fuq medda ta' mill-anqas 5 fuq kull naħa tal-linja vv.

⁽³⁾ Jekk, fil-każ ta' unità ddisinjata biex tissodisfa r-rekwiziti ta' dan ir-Regolament fir-rigward tar-raġġ tal-passaġġ biss, l-assi fokali tidifferixxi sostanzjalment mid-direzzjoni generali tar-raġġ, għandu jsir aġġustament laterali l-ahjar mod li jissodisfa r-rekwiziti għall-illuminazzjoni fil-punti 75 R u 50 R għat-traffiku li jzomm fuq il-lemin u 75 L u 50 L għat-traffiku li jzomm fuq ix-xellug.

⁽⁴⁾ Unità ddisinjata biex tarmi raġġ tal-passaġġ tista' tinkorpora raġġ tas-sewqan li mhux konformi ma' din l-ispeċifikazzjoni.

⁽⁵⁾ Il-limitu tal-allinjament mill-ġdid ta' 1° lejn il-lemin jew lejn ix-xellug mhuwiex inkompatibbli mal-allinjament mill-ġdid vertikali, li huwa limitat biss mill-kundizzjonijiet stipulati fil-paragrafu 8.9.

Tabella 2

| il-punt fuq l-iskrin tal-kejl | | Illuminazzjoni meħtieġa flux | |
|--|---|------------------------------|---------|
| Unitajiet SB għal traffiku li jzomm fuq il-lemin | Unitajiet SB għal traffiku li jzomm fuq ix-xellug | Minimu | Massimu |
| B 50 L | B 50 R | — | 0,3 |
| 75 R | 75 L | 6 | — |
| 50 R | 50 L | 6 | — |
| 25 L | 25 R | 1,5 | — |
| 25 R | 25 L | 1,5 | — |
| Punt tal-enerġija fiż-żona III | | — | 0,7 |
| Punt tal-enerġija fiż-żona IV | | 2 | — |
| Punt tal-enerġija fiż-żona I | | — | 20 |

- 8.8.1. Ma għandu jkun hemm l-ebda varjazzjoni laterali li tnaqqas mill-vizibilità tajba fi kwalunkwe waħda miż-żoni I, II, III u IV;
- 8.8.2. L-unitajiet SB iddisinjati biex jissodisfaw ir-rekwiżiti kemm tat-traffiku li jzomm fuq il-lemin kif ukoll tat-traffiku li jzomm fuq ix-xellug iridu, f'kull waħda miż-żewġ pożizzjonijiet ta' ssettjar, jissodisfaw ir-rekwiżiti stabbiliti hawn fuq għad-direzzjoni korrispondenti tat-traffiku.
- 8.9. Fil-każ ta' unità SB iddisinjata biex tipprovdi raġġ tas-sewqan u raġġ tal-passaġġ, għandu jittiehed kejl tal-illuminazzjoni prodotta fuq l-iskrin mir-raġġ tas-sewqan bl-istess allinjament u vultaġġ tal-unità bħal dawk użati għall-kejl skont il-paragrafu 8.8 ta' hawn fuq.
- 8.10. L-illuminazzjoni prodotta fuq l-iskrin mir-raġġ tas-sewqan għandha tissodisfa r-rekwiżiti li ġejjin:
- 8.10.1. Il-punt tal-intersezzjoni HV tal-linji hh u vv għandu jkun fl-isolux korrispondenti għal 90 fil-mija tal-illuminazzjoni massima. Il-valur massimu m'għandux ikun inqas minn 32 lux;
- 8.10.2. Sa mill-punt HV, orizzontalment lejn il-lemin u x-xellug, l-illuminazzjoni m'għandhiex tkun inqas minn 16 lux sa distanza ta' 1,125 m, u mhux inqas minn 4 lux sa distanza ta' 2,25 m.
- 8.11. Il-valuri tal-illuminazzjoni fuq l-iskrin imsemmija fil-paragrafi 8.8 u 8.9 ta' hawn fuq għandhom jitkejlu permezz ta' ċellula fotoelettrika, li l-parti effettiva tagħha għandha tkun toqghod fi kwadru ta' 65 mm kull naha.
9. KULUR
Id-dawl mormi għandu jkun abjad;
10. IL-KEJL TAL-ISKUMDITÀ
Għandha titkejje l-iskumdità kkawżata mir-raġġ tal-passaġġ tal-unitajiet SB ⁽¹⁾.
11. KONFORMITÀ TAL-PRODUZZJONI
- 11.1. Il-fanali ta' quddiem approvati skont dan ir-Regolament għandhom jiġu mmanifatturati b'mod li jikkonformaw mat-tip approvat billi jissodisfaw ir-rekwiżiti stabbiliti fil-paragrafi 8 u 9.
- 11.2. Sabiex jiġi vverifikat li r-rekwiżiti tal-paragrafu 11.1 ġew issodisfati, għandhom isiru kontrolli adegwati tal-produzzjoni.
- 11.3. Id-detentur tal-approvazzjoni għandu, b'mod partikolari:
- 11.3.1. jiżgura l-eżistenza ta' proċeduri għal kontroll effettiv tal-kwalità tal-prodotti;
- 11.3.2. ikollu aċċess għat-tagħmir ta' kontroll meħtieġ għall-verifika tal-konformità għal kull tip approvat;

⁽¹⁾ Dan ir-rekwiżit se jkun soġġett għal rakkomandazzjoni għall-benefiċċju tal-amministrazzjonijiet.

- 11.3.3. jiżgura li d-dettalji tar-riżultati tal-ittestjar huma rreġistrati u li d-dokumenti relatati għandhom jibqgħu disponibbli għal perjodu li għandu jiġi ddeterminat bi ftehim mas-servizz amministrattiv;
- 11.3.4. janalizza r-riżultati ta' kull tip ta' test sabiex jivverifika u jiżgura l-istabbiltà tal-karatteristiċi tal-prodott, filwaqt li jagħmel koncessjoni għall-varjazzjoni fil-produzzjoni industrijali;
- 11.3.5. jiżgura li, għal kull tip ta' prodott, jitwettqu mill-inqas it-testijiet preskritti fl-Anness 3 ta' dan ir-Regolament;
- 11.3.6. jiżgura li kwalunkwe gbir ta' kampjuni li jirriżulta li għandhom nuqqas ta' konformità mat-tip ta' test ikkunsidrat għandu jwassal għal tehid ta' kampjuni ieħor u test ieħor. Għandhom jittiehdu l-passi kollha meħtieġa biex tiġi stabbilita mill-ġdid il-konformità tal-produzzjoni korrispondenti.
- 11.4. L-Awtorità Kompetenti li tat l-approvazzjoni tat-tip tista', meta jidhrilha, tivverifika l-metodi ta' kontroll tal-konformità applikabbli għal kull unità ta' produzzjoni.
- 11.4.1. Fkull spezzjoni, il-kotba tat-test u r-reġistri tal-istharrig dwar il-produzzjoni għandhom jiġu preżentati lill-ispettur li jkun żar il-post.
- 11.4.2. L-ispettur jista' jiehu kampjuni b'mod aleatorju biex jiġu ttestjati fil-laboratorju tal-manifattur. In-numru minimu ta' kampjuni jista' jiġi determinat fid-dawl tar-riżultati tal-kontrolli tal-manifattur stess.
- 11.4.3. Meta l-livell tal-kwalità jidher li mhux sodisfaċenti jew meta jidher li jenhtieg li tiġi verifikata l-validità tat-testijiet imwettqa fl-applikazzjoni tal-paragrafu 11.4.2. imsemmi qabel, l-ispettur għandu jagħzel kampjuni, sabiex jintbagħtu lis-Servizz Tekniku tekniku li jkun wettaq it-testijiet tal-approvazzjoni tat-tip, permezz tal-kriterji tal-Anness 7.
- 11.4.4. L-Awtorità Kompetenti tista' twettaq kwalunkwe test provdut f'dan ir-Regolament. Dawn it-testijiet għandhom ikunu fuq kampjuni magħżulin b'mod aleatorju mingħajr ma jtellfu lill-manifatturi fil-kunsinna tagħhom u skont il-kriterji tal-Anness 7.
- 11.4.5. L-Awtorità Kompetenti għandha tagħmel hilita biex twettaq spezzjoni kull sentejn. Madanakollu, dan huwa fid-diskrezzjoni tal-Awtorità Kompetenti u l-kunfidenza tagħhom fl-arrangamenti biex ikun żgurat kontroll effettiv tal-konformità tal-produzzjoni. Fil-każ li jiġu rreġistrati riżultati negattivi, l-Awtorità Kompetenti għandha tiżgura ruhha li jittiehdu l-passi kollha meħtieġa sabiex mill-aktar fis possibbli tiġi stabbilita mill-ġdid il-konformità tal-produzzjoni.
- 11.5. Fanali ta' quddiem b'difetti evidenti ma jiġux ikkunsidrati.
- 11.6. Il-marka ta' referenza ma tiġix ikkunsidrata.
12. PENALI GHAN-NUQQAS TA' KONFORMITÀ TAL-PRODUZZJONI
- 12.1. L-approvazzjoni mogħtija fir-rigward ta' unità SB skont dan ir-Regolament tista' tiġi rtirata jekk ir-reqwiżiti msemmija hawn fuq ma jiġux issodisfati, jew jekk unità li jkollha l-marka tal-approvazzjoni ma tikkonformax mat-tip approvat.
- 12.2. Jekk Parti Kontraenti għall-Ftehim li tapplika dan ir-Regolament tirtira approvazzjoni li tkun tat preċedentement, minnufih għandha tinnotifika b'dan lill-Partijiet Kontraenti l-oħra għall-Ftehim li japplikaw dan ir-Regolament permezz ta' formola ta' komunikazzjoni li tikkonforma mal-mudell fl-Anness 2 ta' dan ir-Regolament.
13. MODIFIKA TAT-TIP TA' FANAL TA' QUDDIEM ISSIĠILLAT (UNITÀ SB) U ESTENSJONI TAL-APPROVAZZJONI
- 13.1. Kull modifika tat-tip ta' fanal ta' quddiem issiġillat (unità SB) għandha tiġi nnotifikata lid-Dipartiment Amministrattiv li jkun approva t-tip ta' fanal ta' quddiem issiġillat (unità SB). Id-dipartiment imbagħad jista' jew:
- 13.1.1. Iqis li l-modifika magħmula x'aktarx ma jkollhomx effett negattiv sinifikanti u li xorta waħda il-fanal ta' quddiem issiġillat (unità SB) għadu konformi mar-reqwiżiti; jew
- 13.1.2. Jitlob li jsir rapport ta' test ulterjuri mingħand is-Servizz Tekniku responsabbli għat-twettiq ta' testijiet.
- 13.2. Konferma jew rifjut ta' approvazzjoni, li tispeċifika l-alterazzjonijiet, għandha tiġi kkomunikata bil-proċedura speċifikata fil-paragrafu 5.1.4 ta' hawn fuq lill-Partijiet għall-Ftehim li japplikaw dan ir-Regolament.
- 13.3. L-Awtorità Kompetenti li tohrog l-estensjoni tal-approvazzjoni għandha tagħti numru tas-serje lil kull formola tal-komunikazzjoni kkompilata għal tali estensjoni u għandha tinforma b'dan lill-Partijiet l-oħra għall-Ftehim tal-1958 li qed japplikaw dan ir-Regolament permezz ta' formola tal-komunikazzjoni li tikkonforma mal-mudell fl-Anness 2 ta' dan ir-Regolament.

14. PRODUZZJONI MWAQQFA GHALKOLLOX

Jekk id-detentur tal-approvazzjoni jieqaf għalkollox mill-manifattura ta' apparat approvat skont dan ir-Regolament huwa għandu jinforma b'dan lill-awtorità li tkun tat l-approvazzjoni. Malli tirċievi l-komunikazzjoni rilevanti, dik l-awtorità għandha tinforma b'dan lill-Partijiet l-oħra għall-Ftehim tal-1958 li japplikaw dan ir-Regolament permezz ta' formola ta' komunikazzjoni li tikkonforma mal-mudell fl-Anness 2 ta' dan ir-Regolament.

15. DISPOŻIZZJONIJIET TRANŻITORJI

15.1. Minn tnax-il xahar wara d-data tad-dhul fis-sehh tas-serje ta' emendi 03 ta' dan ir-Regolament, il-Partijiet Kontraenti li japplikaw dan ir-Regolament għandhom jieqfu jagħtu approvazzjonijiet skont dan ir-Regolament.

15.2. Il-Partijiet Kontraenti li japplikaw dan ir-Regolament m'għandhomx jirrifjutaw li jagħtu estensjonijiet tal-approvazzjoni għal din is-serje ta' emendi jew xi serje ta' emendi preċedenti ta' dan ir-Regolament.

15.3. L-approvazzjonijiet eżistenti mogħtija qabel id-data uffiċjali tad-dhul fis-sehh tas-serje ta' emendi 3 ta' dan ir-Regolament u l-estensjonijiet kollha tal-approvazzjonijiet, inkluż dawk tas-serje ta' emendi preċedenti ta' dan ir-Regolament mogħtija sussegwentement, għandhom jibqgħu validi indefinitivament.

15.4. Il-Partijiet Kontraenti li japplikaw dan ir-Regolament għandhom jibqgħu jgħorġu approvazzjonijiet għall-fanali ta' quddiem abbażi ta' dan u ta' kwalunkwe serje ta' emendi preċedenti ta' dan ir-Regolament, sakemm il-fanali ta' quddiem ikunu intiżi bhala sostituzzjonijiet li jiġu armati fuq vetturi użati.

15.5. Il-Partijiet Kontraenti li japplikaw dan ir-Regolament għandhom jibqgħu jippermettu t-twahhil ta' fanali ta' quddiem approvati skont dan ir-Regolament fuq vetturi jew tip ta' vetturi.

15.6. Il-Partijiet Kontraenti li japplikaw dan ir-Regolament għandhom jibqgħu jippermettu t-twahhil jew l-użu ta' fanali ta' quddiem approvati skont dan ir-Regolament kif emendat minn kwalunkwe serje ta' emendi preċedenti, sakemm il-fanali ta' quddiem ikunu intiżi bhala sostituzzjoni.

16. ISMIJIET U INDIRIZZI TAS-SERVIZZI TEKNIĊI RESPONSABBLI MIT-TWETTIQ TAT-TESTIJET TAL-APPROVAZZJONI U TAD-DIPARTIMENTI AMMINISTRATTIVI

Il-Partijiet għall-Ftehim tal-1958 li qed japplikaw dan ir-Regolament għandhom jikkomunikaw lis-Segretarjat tan-Nazzjonijiet Uniti l-ismijiet u l-indirizzi tas-servizzi tekniċi responsabbli mit-twettiq tat-testijiet tal-approvazzjoni u tad-Dipartimenti Amministrattivi li jagħtu l-approvazzjoni u fejn għandhom jintbagħtu l-formoli li jiċċertifikaw l-approvazzjoni jew l-estensjoni jew ir-rifjut jew l-irtirar tal-approvazzjoni, jew tal-produzzjoni imwaqqfa għalkollox, mahruġa f'pajjiżi oħra.

ANNEX I

UNITAJIET SB GĦAL TRAKTERS TAL-AGRIKOLTURA JEW TAL-FORESTRIJA U VETTURI OHRA LI JIMXU BIL-MOD

1. Id-dispożizzjonijiet ta' dan ir-Regolament għandhom japplikaw ukoll għal unitajiet SB speċjali għal trakers tal-agrikoltura jew tal-forestrija u vetturi ohra li jimxu bil-mod, li huma maħsuba biex jipprovdu kemm raġġ tas-sewqan kif ukoll raġġ tal-passaġġ u li jkollhom dijametru (*)/ta' inqas minn 160 mm, bil-modifiki li ġejjin:
 - 1.1. Ir-rekwiżit minimu għall-illuminazzjoni stipulat fil-paragrafu 8.8 ta' dan ir-Regolament għandu jitnaqqas proporzjonalment

$$\frac{D - 45^2}{160 - 45}$$

soġġett għal-limiti inferjuri assoluti li ġejjin:

3 lux fil-punt 75 R jew fil-punt 75 L;

5 lux fil-punt 50 R jew fil-punt 50 L;

1,5 lux fiż-żona IV;

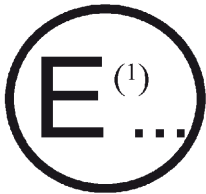
- 1.2. Minflok is-simboli previsti fil-paragrafu 5.2.2 ta' dan ir-Regolament, l-unità għandha tiġi mmarkata bl-ittri "SM" fi trijangolu maqlub.

(*) Jekk l-erja projettata tar-riflettur ma tkunx tonda, id-dijametru għandu jkun dak ta' ċirku li jkollu l-istess erja bħall-erja projettata tas-superfiċje utli apparenti tar-riflettur.

ANNEX 2

KOMUNIKAZZJONI

(Format massimu: A4 (210 x 297 mm))



maħruġa minn: Isem l-amministrazzjoni

.....

li tikkonċerna: ⁽²⁾: APPROVAZZJONI MOGHTIJA
 APPROVAZZJONI ESTIŻA
 APPROVAZZJONI RIFJUTATA
 APPROVAZZJONI RTIRATA
 PRODUZZJONI MWAQQFA GĦALKOLLOX

ta' tip tal-fanal ta' quddiem issigillat (unità SB) skont ir-Regolament Nru 5

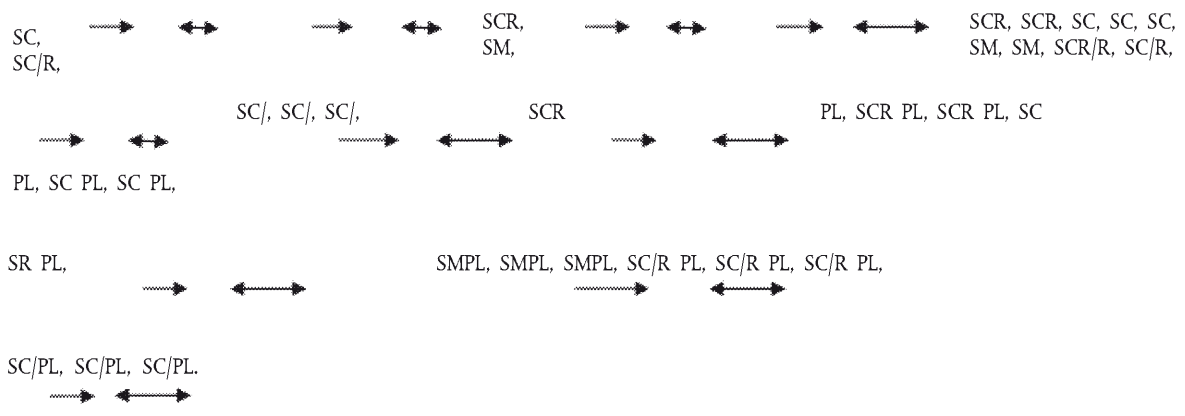
Nru tal-Approvazzjoni: Nru tal-Estensjoni:

1. Unità SB sottomessa għall-approvazzjoni tat-tip ⁽³⁾
 Vultaġġ nominali
 Wattage nominali
2. Il-filament tal-fanal b'raġġ tal-passaġġ għandu/m'għandux ⁽²⁾ jinxteghel fl-istess hin mal-filament tal-fanal b'raġġ tas-sewqan u/jew ta' fanal ieħor li miegħu hu inkorporat reċiprokament
3. L-isem jew marka kummerċjali;
4. L-isem u l-indirizz tal-manifattur
5. Jekk applikabbli, l-isem u l-indirizz tar-rappreżentant tal-manifattur
6. Imressqa għall-approvazzjoni fi
7. Is-Servizz Tekniku responsabbli mit-twettiq tat-testijiet tal-approvazzjoni
8. Id-data tar-rapport maħruġ minn dak is-servizz
9. In-numru tar-rapport maħruġ minn dak is-servizz
10. Approvazzjoni mogħtija/irrifjutata/estiża/irtirata ⁽²⁾
11. Raġuni(jiet) għall-estensjoni (jekk applikabbli)
12. Intensità massima (flux) tar-raġġ tas-sewqan f'distanza ta' 25 m mill-unità
13. Laboratorju tal-ittestjar
14. Id-data u n-numru tar-rapport tal-laboratorju
15. Id-data tal-estensjoni tal-approvazzjoni
16. Post
17. Data

- 18. Firma
- 19. Id-disinn mehmuż, Nru juri l-unità kif tidher minn quddiem (flimkien ma', fejn applikabbli, dettalji tal-forma tal-lenti) u l-cross-section taghha.



⁽¹⁾ In-numru li jiddistingwi l-pajjiż li jkun ta/estenda/irrifuta/irtira approvazzjoni (ara d-dispożizzjonijiet tal-approvazzjoni fir-Regolament).
⁽²⁾ Aqta' fejn ma japplikax.
⁽³⁾ Indika l-marki adattati magħzula mil-lista ta' hawn taht:



ANNEX 3

REKWIŻITI MINIMI GHALL-PROCĊEDURI TA' KONTROLL TAL-KONFORMITÀ TAL-PRODUZZJONI

1. GENERALI

1.1. Ir-rekwiżiti tal-konformità għandhom jitqiesu ssodisfati mil-lat mekkaniku u ġeometriku, jekk id-differenzi ma jecċedux id-devjazzjonijiet inevitabbli fil-manifattura skont ir-rekwiżiti ta' dan ir-Regolament.

1.2. Fir-rigward tal-prestazzjonijiet fotometriċi, il-konformità tal-fanali ta' quddiem prodotti fi kwantità kbira m'għandhiex tkun ikkontestata jekk, meta jiġu ttestjati l-prestazzjonijiet fotometriċi ta' kwalunkwe fanal ta' quddiem magħżul b'mod aleatorju:

1.2.1. ebda valur imkejjejl ma jiddevja b'mod mhux favorevoli b'aktar minn 20 fil-mija mill-valuri preskritti f'dan ir-Regolament. Għall-valuri B 50 L (jew R) u ż-żona III, id-devjazzjoni mhux favorevoli massima tista' tkun rispettivament ta':

B 50 L (jew R): 0,2 lx ekwivalenti għal 20 fil-mija

0,3 lx ekwivalenti għal 30 fil-mija

Żona III: 0,3 lx ekwivalenti għal 20 fil-mija

0,45 lx ekwivalenti għal 30 fil-mija

1.2.2. jew jekk

1.2.2.1. għar-raġġ tal-passaġġ, il-valuri preskritti f'dan ir-Regolament jintlahqu f'HV (b'tolleranza ta' 0,2 lx) u fir-rigward ta' dik il-mira, tal-anqas punt ta' kull erja llimitata fuq l-iskrin tal-kejl (f'25 m) b'cirku b'raġġ ta' 15 cm madwar il-punt B 50 L (jew R) ⁽¹⁾ (b'tolleranza ta' + 0,1 lx), 75 R (jew L), 25 R, 25 L, u fl-erja kollha taż-żona IV li mhijiex aktar minn 22,5 cm 'il fuq mil-linja 25 R u 25 L;

1.2.2.2. u jekk, għar-raġġ tas-sewqan, HV tkun fl-isolux $0,75 E_{max}$, tiġi osservata, għall-valuri fotometriċi fi kwalunkwe punt tal-kejl speċifikat fil-paragrafu 8.10 ta' dan ir-Regolament, tolleranza ta' + 20 fil-mija għall-valuri massimi u - 20 fil-mija għall-valuri minimi.

1.2.3. Jekk ir-riżultati tat-testijiet deskritti hawn fuq ma jissodisfawx ir-rekwiżiti, jista' jinbidel l-allinjament tal-fanal ta' quddiem, sakemm l-assi tar-raġġ ma jiġix spostjat lateralment b'aktar minn 1° lejn il-lemin jew lejn ix-xellug ⁽²⁾.

1.3. Fir-rigward tal-verifika tat-tibdil fil-pożizzjoni vertikali tal-linja tal-punt tal-qtuġh bl-effett tas-shana, għandha tiġi applikata l-proċedura li ġejja:

Wiehed mill-fanali ta' quddiem li jintużaw bhala kampjuni għandu jiġi ttestjat skont il-proċedura deskritta fil-paragrafu 2.1 tal-Anness 5 wara li jiġi soġġett għaċ-ċiklu deskritt fil-paragrafu 2.2.2 tal-Anness 5 għal tliet darbiet konsekuttivi.

Il-fanal ta' quddiem għandu jitqies bhala aċċettabbli jekk Δr ma jkunx aktar minn 1,5 mrad.

Jekk dan il-valur ikun oghla minn 1,5 mrad iżda mhux oghla minn 2,0 mrad, fanal ta' quddiem iehor għandu jiġi soġġett għat-test, li warajh il-medja tal-valuri assoluti rreġistrati għaž-żewġ kampjuni ma għandiex tkun oghla minn 1,5 mrad.

1.4. Għandu jkun hemm konformità mal-koordinati tal-kromaticità.

2. REKWIŻITI MINIMI GHALL-VERIFIKA TAL-KONFORMITÀ MILL-MANIFATTUR

Għal kull tip ta' fanal ta' quddiem, id-detentur tal-marka tal-approvazzjoni għandu jwettaq mill-inqas dawn it-testijiet, f'intervalli xierqa. It-testijiet għandhom jitwettqu skont id-dispożizzjonijiet ta' dan ir-Regolament.

Jekk xi kampjuni juru nuqqas ta' konformità fir-rigward tat-tip ta' test ikkonċernat, iridu jerġġu jittieħdu kampjuni ohra biex jiġu ttestjati. Il-manifattur għandu jiehu passi biex jiżgura l-konformità tal-produzzjoni kkonċernata.

⁽¹⁾ L-ittri fil-parenteżi jirreferu għall-fanali ta' quddiem maħsuba għat-traffiku li jżomm fuq ix-xellug.

⁽²⁾ Unità ddisinjata biex tarmi raġġ tal-passaġġ tista' tinkorpora raġġ tas-sewqan li mhux konformi ma' din l-ispeċifikazzjoni.

2.1. Natura tat-testijiet

It-testijiet ta' konformità f'dan ir-Regolament għandhom ikopru l-karatteristiċi fotometriċi u l-verifika tat-tibdil fil-pożizzjoni vertikali tal-linja tal-punt tal-qtugħ bl-effett tas-shana.

2.2. Metodi użati fit-testijiet

2.2.1. Ġeneralment, it-testijiet għandhom jitwettqu skont il-metodi stabbiliti f'dan ir-Regolament.

2.2.2. Fi kwalunkwe test tal-konformità mwettaq mill-manifattur, metodi ekwivalenti bil-kunsens tal-Awtorità Kompetenti responsabbli għat-testijiet tal-approvazzjoni. Il-manifattur huwa responsabbli biex jipprova li l-metodi applikati jkunu ekwivalenti għal dawk stabbiliti f'dan ir-Regolament.

2.2.3. L-applikazzjoni tal-paragrafi 2.2.1 u 2.2.2 tehtieg kalibrar regolari tal-apparat tat-test u l-korrelazzjoni tiegħu mal-kejl magħmul minn Awtorità Kompetenti.

2.2.4. Fil-każijiet kollha l-metodi ta' referenza għandhom ikunu dawk ta' dan ir-Regolament, b'mod partikolari għall-fini ta' verifika amministrattiva u tehid ta' kampjuni.

2.3. Natura ta' tehid ta' kampjuni

Kampjuni ta' fanali ta' quddiem għandhom jingħażlu b'mod aleatorju mill-produzzjoni ta' lott uniformi. Lott uniformi ifisser set ta' fanali ta' quddiem tal-istess tip, definit skont il-metodi tal-produzzjoni tal-manifattur.

L-evalwazzjoni għandha ġeneralment tkopri produzzjoni tas-serje minn fabbriki individwali. Madankollu, manifattur jista' jiggrupa flimkien dokumenti li jikkonċernaw l-istess tip minn fabbriki differenti sakemm dawn joperaw taht l-istess sistema ta' kwalità u ta' ġestjoni tal-kwalità.

2.4. Karatteristiċi fotometriċi mkejl in u rreġistrati

Il-fanali ta' quddiem li jintużaw bhala kampjuni għandhom jiġu soġġetti għal kejl fotometriku fil-punti msemmija fir-Regolament, u l-qari tal-kejl jiġi limitat għall-punti E_{max} , HV ⁽¹⁾, HL, HR ⁽²⁾ fil-każ ta' raġġ tas-sewqan, u għall-punti B 50 L (jew R), HV, 75 R (jew L) u 25 L (jew R) fil-każ tar-raġġ tal-passaġġ (ara l-figura fl-Anness 4).

2.5. Il-kriterji li jirregolaw l-aċċettabilità

Il-manifattur huwa responsabbli biex iwettaq studju statistiku tar-riżultati tal-ittestjar u biex jiddefinixxi, bi ftehim mal-Awtorità Kompetenti, il-kriterji li jirregolaw l-aċċettabilità tal-prodotti tiegħu sabiex jiġu ssodisfati l-ispeċifikazzjonijiet stabbiliti għall-verifika tal-konformità tal-prodotti fil-paragrafu 12.1 ta' dan ir-Regolament.

Il-kriterji li jirregolaw l-aċċettabilità għandhom ikunu tali li, b'livell ta' fiduċja ta' 95 fil-mija, il-probabbiltà minima li tgħaddi b'suċċess minn verifika ta' kampjunar b'mod aleatorju skont l-Anness 7 (l-ewwel kampjunar) tkun ta' 0,95.

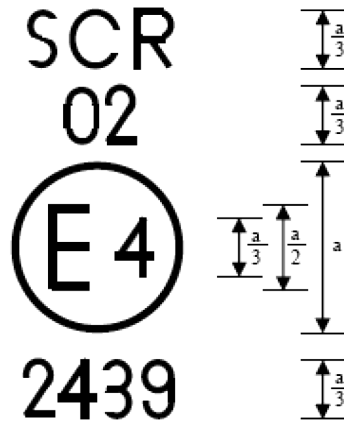
⁽¹⁾ Meta r-raġġ tas-sewqan ikun inkorporat reciprokament mar-raġġ tal-passaġġ, il-punt HV fil-każ tar-raġġ tas-sewqan għandu jkun l-istess punt tal-kejl bħal fil-każ tar-raġġ tal-passaġġ.

⁽²⁾ HL u HR: punti fuq "hh", 1,125 m fuq ix-xellug u fuq il-lemin tal-punt HV rispettivament.

ANNEX 4

EŻEMPJI TA' ARRANĠAMENTI TA' MARKI TAL-APPROVAZZJONI

Figura 1



$a = 12 \text{ mm min}$

Il-fanal ta' quddiem SB li jkollu l-marka tal-approvazzjoni li qed tidher hawn fuq huwa fanal ta' quddiem approvat fil-Pajjiżi Baxxi (E4), li jissodisfa r-rekwiżiti ta' dan ir-Regolament, kif emendat bis-serje ta' emendi 02, fir-rigward kemm tar-raġġ tas-sewqan kif ukoll tar-raġġ tal-passaġġ (SCR) u li hu ddisinjat ghat-traffiku li jżomm fuq il-lemin biss.

NOTA: In-numru tal-approvazzjoni u s-simbolu/i addizzjonali għandhom jitqiegħdu viċin iċ-ċirku u jew 'il fuq jew taht l-ittra "E", jew fuq in-naħa tal-lemin jew tax-xellug ta' dik l-ittra. Iċ-ċifri tan-numru tal-approvazzjoni għandhom ikunu fuq l-istess naħa tal-ittra "E" u jkunu jharsu lejn l-istess direzzjoni.

Is-simbolu/i addizzjonali jrid(u) ikun(u) dijametrikament opposti għan-numru tal-approvazzjoni.

L-użu tan-numri Rumani bħala numri tal-approvazzjoni għandu jiġi evitat sabiex ma jkunx hemm konfużjoni ma' simboli oħra.

Figura 2

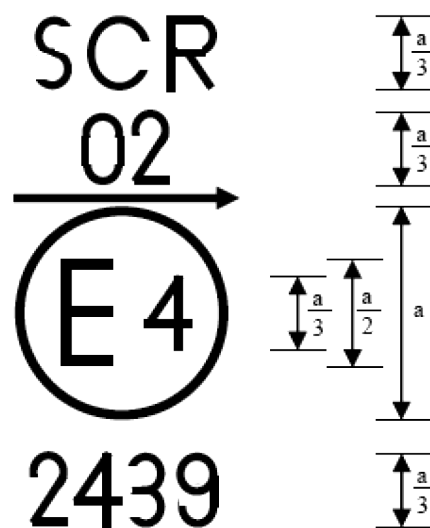
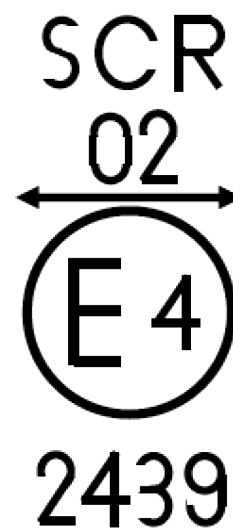


Figura 3a



$a = 12 \text{ mm min}$

Figura 3b



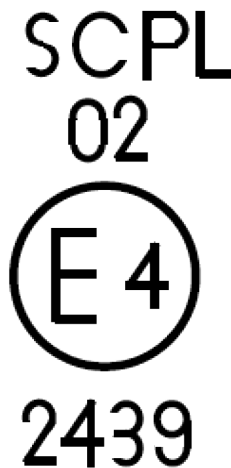
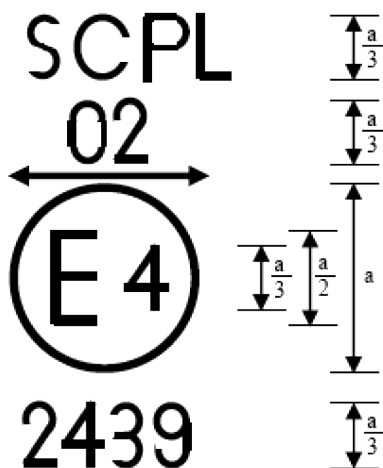
Il-fanal ta' quddiem SB li jkollu l-marka tal-approvazzjoni ta' hawn fuq huwa fanal ta' quddiem li jissodisfa r-rekwiżiti ta' dan ir-Regolament fir-rigward kemm tar-raġġ tal-passaġġ kif ukoll tar-raġġ tas-sewqan, u huwa ddisinjat:

Ghat-traffiku li jzomm fuq ix-xellug biss.

Ghaż-żewġ sistemi tat-traffiku, permezz ta' aġġustament kif mixtieq tal-fanal ta' quddiem.

Figura 4

Figura 5



a = 12 mm min

Il-fanal ta' quddiem SB li jkollu l-marka tal-approvazzjoni ta' hawn fuq huwa fanal ta' quddiem li jinkorpora lenti ta' materjal tal-plastik li jissodisfa r-rekwiżiti ta' dan ir-Regolament fir-rigward tar-raġġ tal-passaġġ biss, u huwa ddisinjat:

Ghaż-żewġ sistemi tat-traffiku.

Ghat-traffiku li jzomm fuq il-lemin biss.

Figura 6

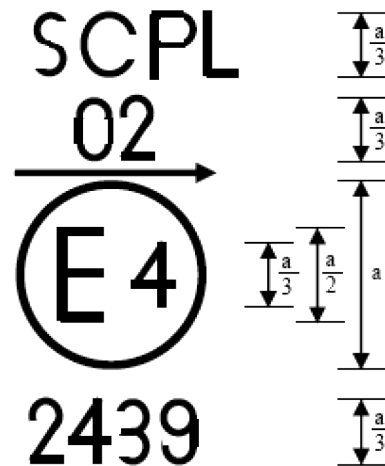


Figura 7



Il-fanal ta' quddiem SB li jkollu l-marka tal-approvazzjoni ta' hawn fuq huwa fanal ta' quddiem li jinkorpora lenti ta' materjal tal-plastik li jissodisfa r-rekwiżiti ta' dan ir-Regolament:

Fir-rigward tar-raġġ tal-passaġġ biss, u ddisinjat ghat-traffiku li jzomm fuq ix-xellug biss.

Fir-rigward tar-raġġ tas-sewqan biss.

Figura 8

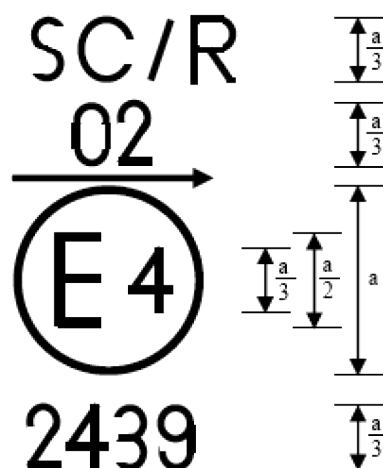
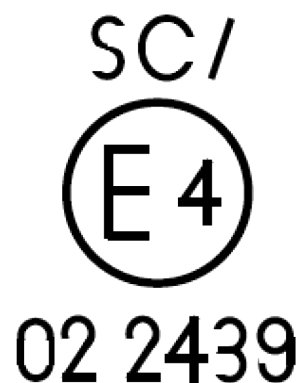


Figura 9



Identifikazzjoni ta' fanal ta' quddiem li jissodisfa r-rekwiżiti tar-Regolament Nru 5

Kemm fir-rigward tar-raġġ tal-passaġġ kif ukoll tar-raġġ tas-sewqan u ddisinjat ghat-traffiku li jzomm fuq il-lemin biss. Fir-rigward tar-raġġ tal-passaġġ biss u ddisinjat ghat-traffiku jzomm fuq il-lemin biss.

Il-filament tal-fanal b'raġġ tal-passaġġ m'għandux jinxteghel fl-istess hin mal-filament b'raġġ tas-sewqan u/jew xi fanal ieħor inkorporat reċiprokament.

Figura 10

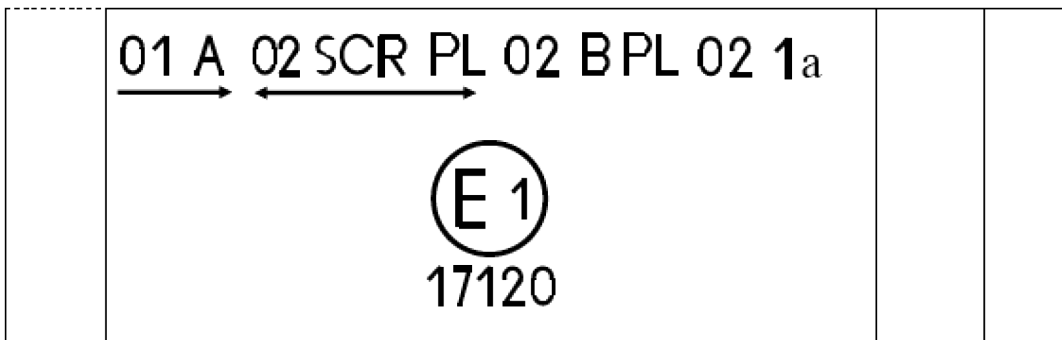
Eżempji ta' marki simplifikati għal fanali raggruppati, ikkombinati jew inkorporati reċiprokament

(Il-linji vertikali u orizzontali jiskematizzaw il-forma tal-apparat tas-sinjalar bid-dawl. Dawn mhumiex parti mill-marka tal-approvazzjoni)

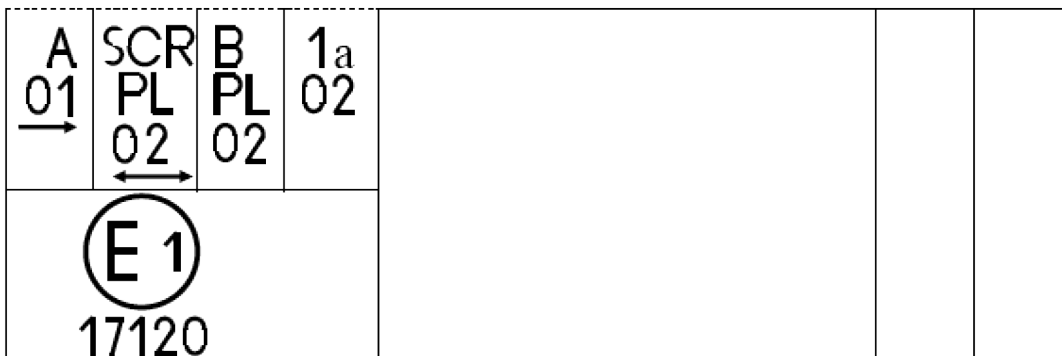
Mudell A



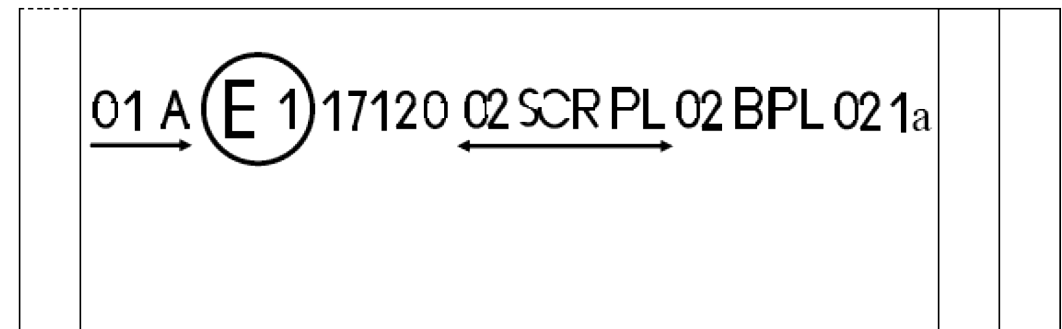
Mudell B



Mudell C



Mudell D



NOTA: L-erba' eżempji li jidhru hawn fuq jikkorrispondu ma' apparat tat-tidwil li jkollu fuqu marka tal-approvazzjoni relatata ma':

Fanal tal-pożizzjoni ta' quddiem approvat skont is-serje ta' emendi 01 għar-Regolament Nru. 7;

Fanal ta' quddiem li jissodisfa r-rekwiżiti ta' dan ir-Regolament fir-rigward tar-raġġ tal-passaġġ u tar-raġġ tas-sewqan, u li huwa ddisinjat għaž-żewġ sistemi tat-traffiku u jinkorpora lenti ta' materjal tal-plastik;

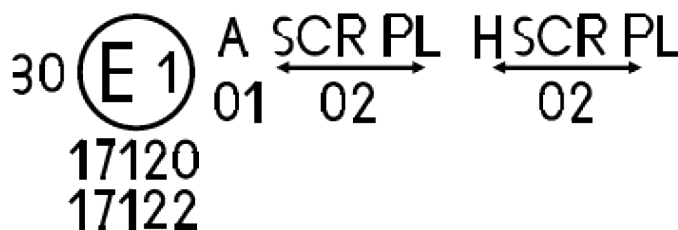
Fanal taċ-ċpar ta' quddiem approvat skont is-serje ta' emendi 02 għar-Regolament Nru 19 u li jinkorpora lenti ta' materjal tal-plastik;

Fanal indikatur tad-direzzjoni ta' quddiem tal-kategorija 1 a approvat skont is-serje ta' emendi 02 għar-Regolament Nru 6.

Figura 11

Fanal inkorporat reċiprokament ma' fanal ta' quddiem

Eżempju 1



L-eżempju ta' hawn fuq jikkorrispondi mal-immarkar ta' lenti ta' materjal tal-plastik intenzjonata biex tintuża f'tipi differenti ta' fanali ta' quddiem, jiġifieri:

jew: fanal ta' quddiem b'raġġ tal-passaġġ iddisinjat għal traffiku li jzomm fuq il-lemin u għal traffiku li jzomm fuq ix-xellug u raġġ tas-sewqan approvat fil-Ġermanja (E1) skont ir-rekwiżiti tar-Regolament Nru 5 kif emendat bis-serje ta' emendi 02, li jkun inkorporat reċiprokament ma' fanal tal-pożizzjoni ta' quddiem approvat skont is-serje ta' emendi 01 fir-Regolment Nru 7;

jew: fanal ta' quddiem b'raġġ tal-passaġġ iddisinjat għal traffiku li jzomm fuq il-lemin u għal traffiku li jzomm fuq ix-xellug u raġġ tas-sewqan b'intensità massima ta' bejn 86 250 u 101 250 candelas, approvat fil-Ġermanja (E1) skont ir-rekwiżiti tar-Regolament Nru 31 kif emendat bis-serje ta' emendi 02, li hu inkorporat reċiprokament mal-istess fanal tal-pożizzjoni ta' quddiem bħal dak ta' hawn fuq;

jew anke: wiehed mill-fanali ta' quddiem imsemmija hawn fuq approvat bħala fanal wiehed.

Il-bodi prinċipali tal-fanal ta' quddiem għandu jkollu l-uniku numru tal-approvazzjoni validu, pereżempju:

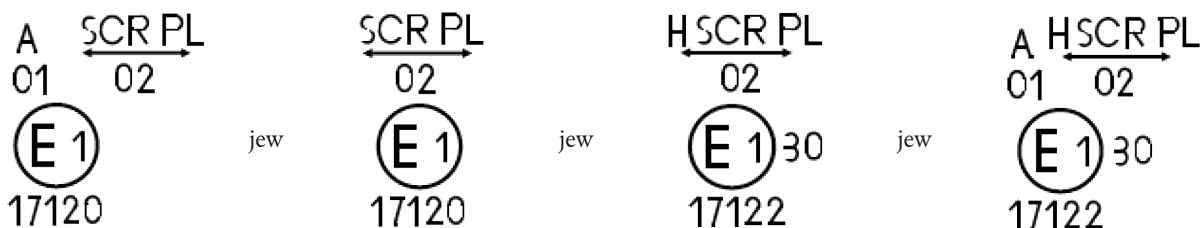
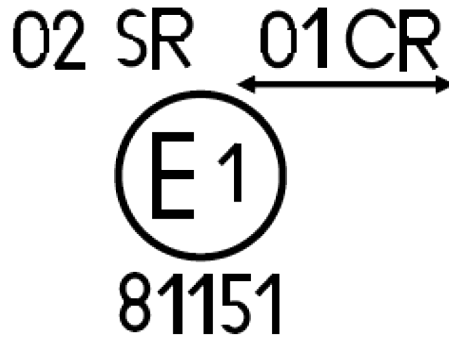


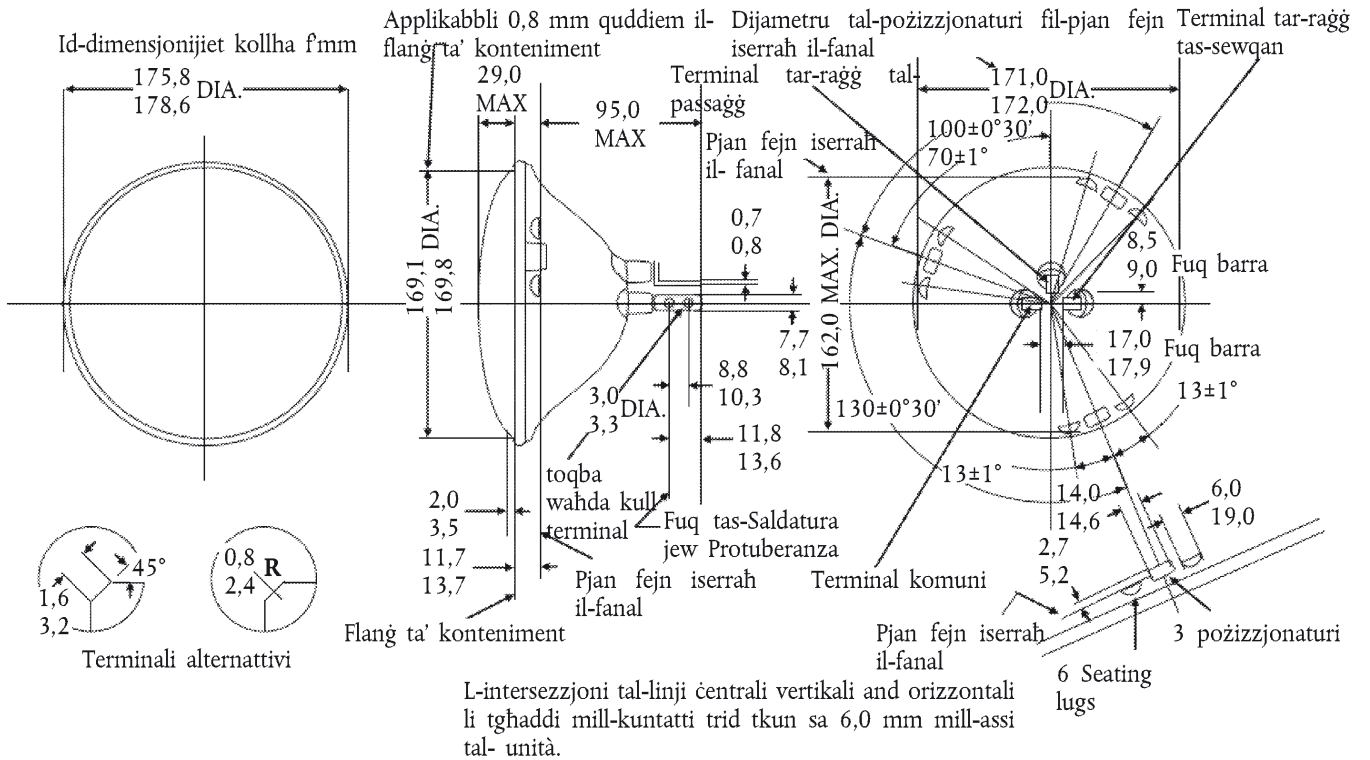
Figura 11

Eżempju 2

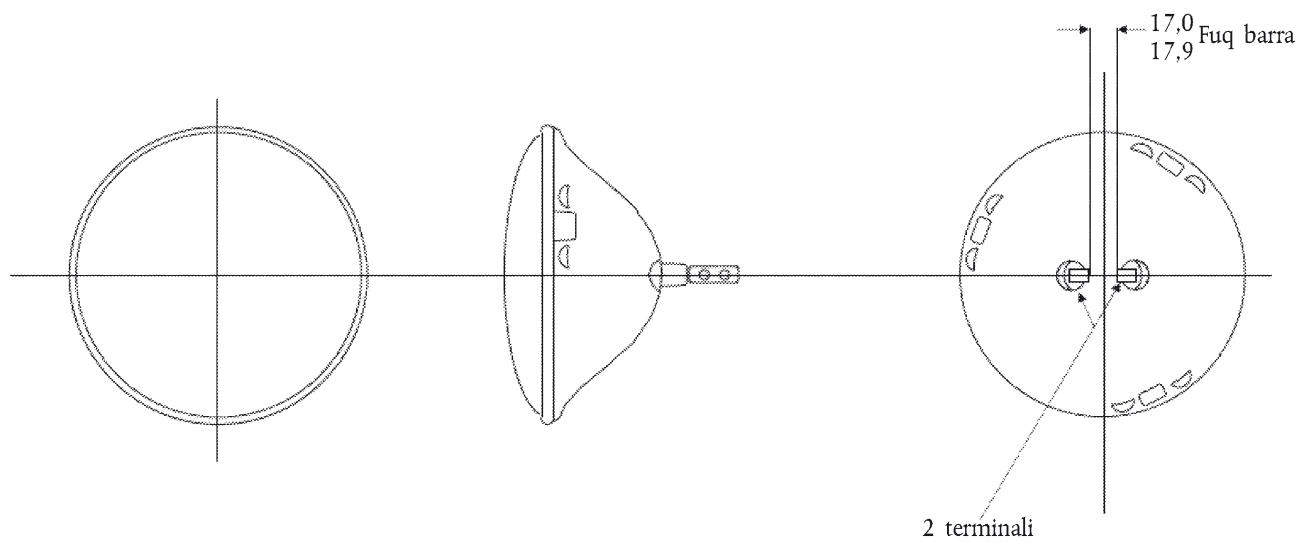


L-eżempju ta' hawn fuq jikkorrispondi mal-immarkar ta' lenti li tintuża fl-immuntar ta' żewġ fanali ta' quddiem approvati fil-Ġermanja (E1), li jikkonsistu f'fanal ta' quddiem li jarmi raġġ tal-passaġġ iddisinjat kemm ghal traffiku li jżomm fuq il-lemin kif ukoll ghal traffiku li jżomm fuq ix-xellug u raġġ tas-sewqan li jissodisfa r-rekwiżiti tar-Regolament Nru 1, u ta' fanal ta' quddiem li jarmi raġġ tas-sewqan li jissodisfa r-rekwiżiti tar-Regolament Nru 5.

Stampa SB2 — Fanal ta' Quddiem Issigillat, 180 mm (7in) DIA, tat-tip 2 b'Raġġ doppju (tal-Passaġġ u tas-Sewqan)

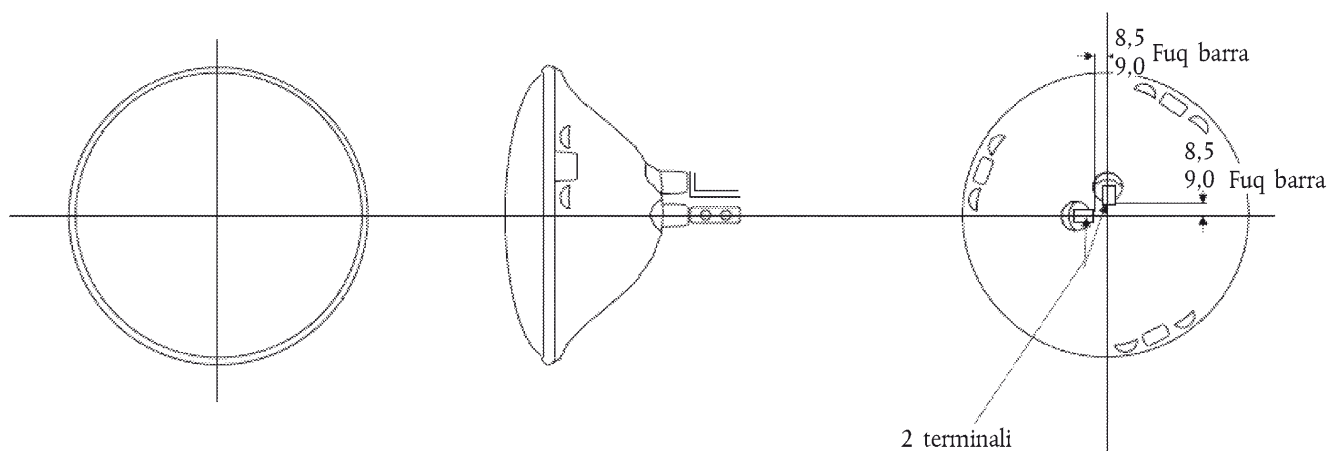


Stampa SB3 — Fanal ta' Quddiem Issigillat, 180 mm (7in) DIA, tat-tip 1 b'Ragg singolu (tas-Sewqan biss)
Id-dimensjonijiet kollha f'millimetri



Nota: L-istess bhal għall-Istampa SB2 Fanal ta' Quddiem Issigillat, 180 mm DIA, hlief kif indikat.

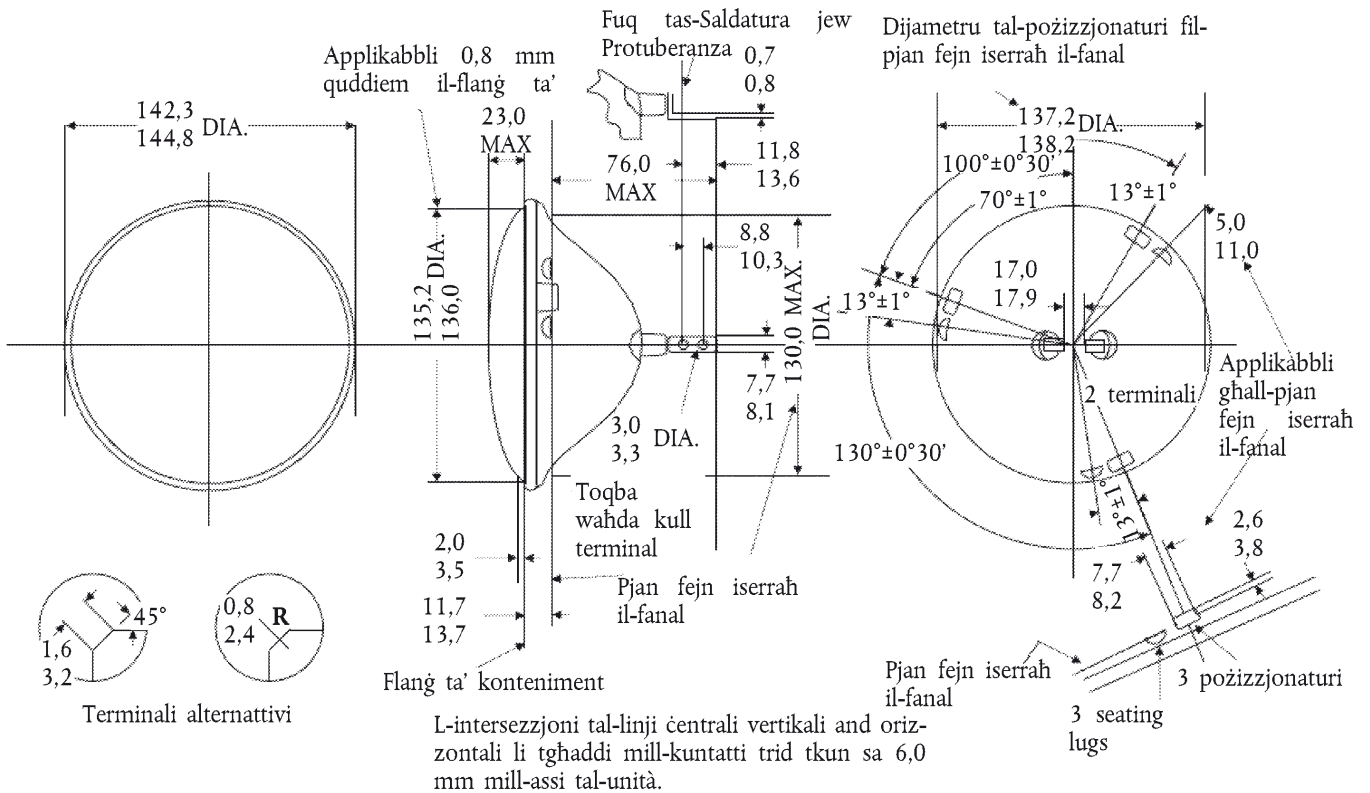
Stampa SB4 — Fanal ta' Quddiem Issigillat, 180 mm (7in) DIA, tat-tip 2 b'Ragg singolu (tal-Passaġġ biss)
Id-dimensjonijiet kollha f'millimetri



Nota: L-istess bhal għall-Istampa SB2 Fanal ta' Quddiem Issigillat, 180 mm DIA, hlief kif indikat.

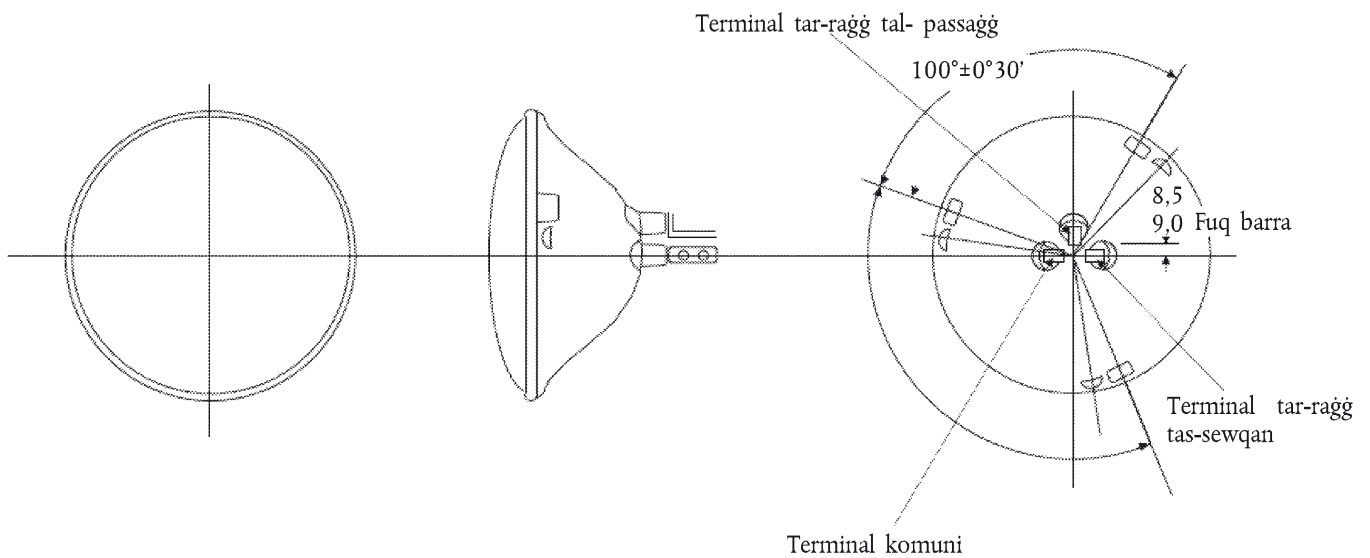
Stampa SB5 — Fanal ta' Quddiem Issiġillat, 145 mm (5.75 in) DIA, tat-tip 1 b'Ragg singolu (tas-Sewqan biss)

Id-dimenzjonijiet kollha f'millimetri



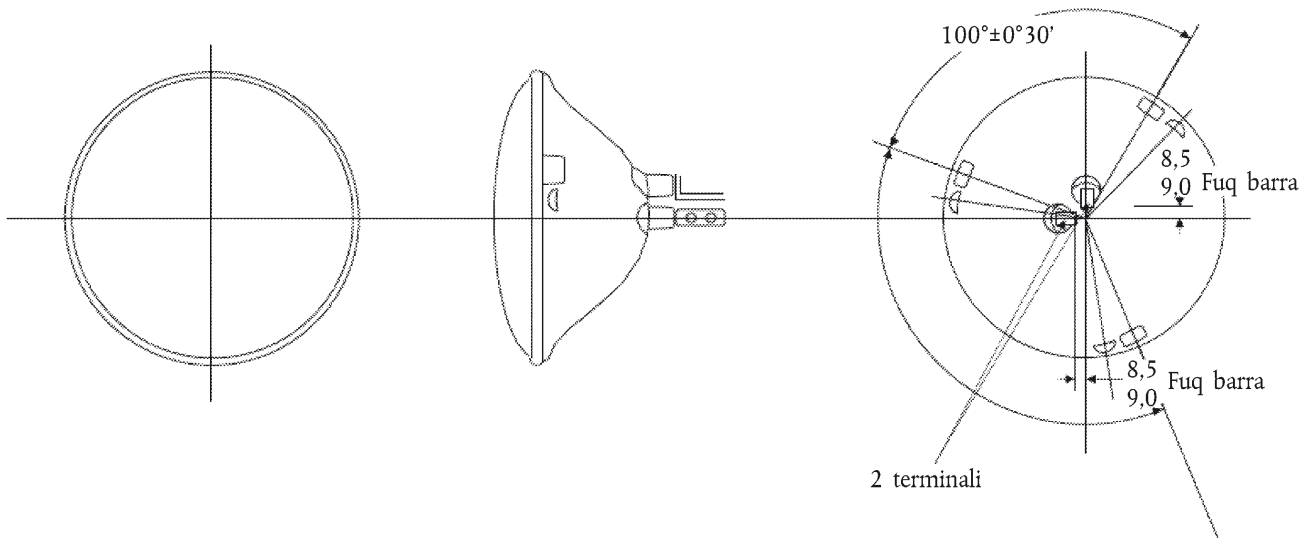
Stampa SB6 — Fanal ta' Quddiem Issiġillat, 145 mm (5.75 in) DIA, tat-tip 2 b'Ragg doppju (tal-Passagg u tas-Sewqan)

Id-dimenzjonijiet kollha f'millimetri



Nota: L-istess bhal għall-Istampa SB5 Fanal ta' Quddiem Issiġillat, 145 mm DIA, hlief kif indikat.

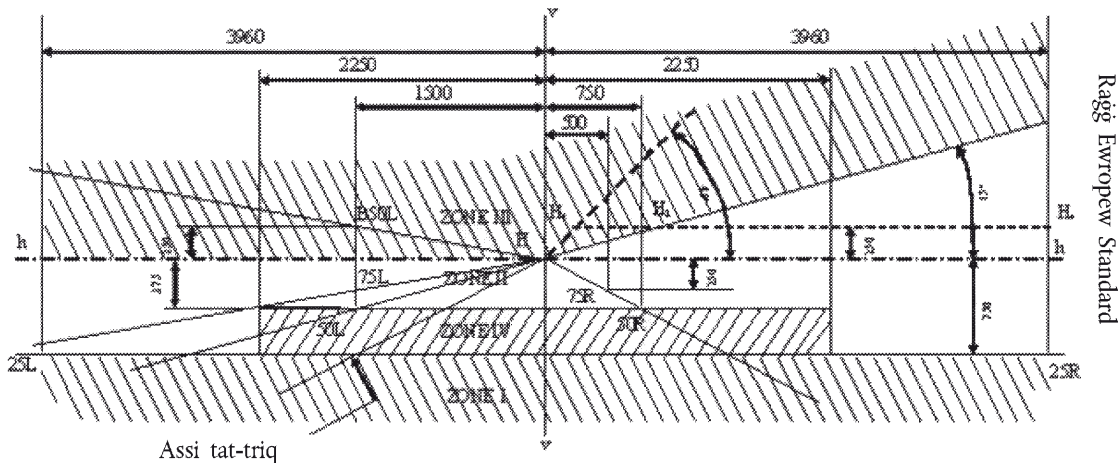
Stampa SB7 — Fanal ta' Quddiem Issigillat, 145 mm (5.75 in) DIA, tat-tip 1 b'Ragg singolu (tal-Passagg biss)
 Id-dimensjonijiet kollha f'millimetri



Nota: L-istess bhal għall-Istampa SB5 Fanal ta' Quddiem Issigillat, 145 mm DIA, hlief kif indikat.

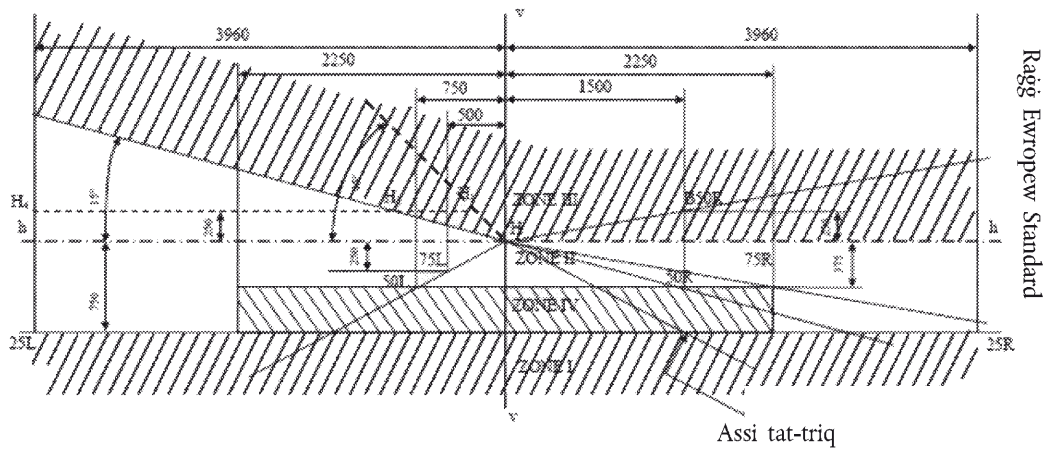
Stampi SB8a u SB8b – Skrinijiet ta' kejl

A. Fanal ta' quddiem għal traffiku li jzomm fuq il-lemin
 (dimensjonijiet f'mm)



h-h: pjan orizzontali } għaddejjin mill-punt fokali tal-fanal ta' quddiem
 v-v: pjan vertikali }

B. Fanal ta' quddiem ghal traffiku li jzomm fuq ix-xellug
(dimensjonijiet f'mm)



h-h: pjan orizzontali } għaddejjin mill-punt fokali tal-fanal ta'
v-v: pjan vertikali } quddiem

ANNEX 5

TESTIJET TAL-ISTABBILTÀ TAL-PRESTAZZJONI FOTOMETRIKA TA' FANALI TA' QUDDIEM WAQT LI QED JINTUŻAW

TESTIJET FUQ FANALI TA' QUDDIEM KOMPLETI

Ladarba l-valuri fotometriċi tkejlu skont il-preskrizzjonijiet ta' dan ir-Regolament, fil-punti għal E_{max} għar-raġġ tas-sewqan u fil-punti HV, 50 R, B 50 L għar-raġġ tal-passaġġ (jew HV, 50 L, B 50 R għall-fanali ta' quddiem iddisinjati għal traffiku li jzomm fuq ix-xellug) għandu jiġi ttestjat kampjun tal-fanal ta' quddiem komplet għall-istabbiltà tal-prestazzjoni fotometrika waqt l-użu. "Fanali ta' quddiem komplet" għandu jinftehem bhala l-fanal komplet innifsu, inkluż dawk il-partijiet tal-bodi ta' madwaru u l-bozoz li jistgħu jaffetwaw id-dispersjoni termali tiegħu.

1. TEST TAL-ISTABBILTÀ TAL-PRESTAZZJONI FOTOMETRIKA

It-testijiet għandhom jitwettqu f'atmosfera xotta u wieqfa u f'temperatura ambjentali ta' $23\text{ °C} \pm 5\text{ °C}$, bil-fanal ta' quddiem komplet immuntat fuq bażi li tirrappreżenta l-installazzjoni korretta fuq il-vettura.

1.1. Fanala ta' quddiem nadif

Il-fanal ta' quddiem għandu jiġi użat għal 12-il siegħa kif deskritt fis-sottoparagrafu 1.1.1 u jiġi ċċekkjat kif preskritt fis-sottoparagrafu 1.1.2.

1.1.1. Proċedura tat-test

Il-fanal ta' quddiem għandu jiġi użat għal perjodu skont il-hin speċifikat, sabiex:

- 1.1.1.1. (a) fil-każ fejn se tiġi approvata funzjoni tat-tidwil waħda biss (fanal b'raġġ tas-sewqan jew tal-passaġġ), il-filament korrispondenti jinxteghel għall-hin preskritt ⁽¹⁾,
- (b) fil-każ ta' fanal b'raġġ tal-passaġġ u raġġ tas-sewqan (fanal ta' quddiem SB b'żewġ filamenti):

Jekk l-applikant jiddikjara li l-fanal ta' quddiem għandu jintuża b'filament wiehed mixgħul ⁽²⁾ f'hin wiehed, it-test għandu jitwettaq b'din il-kundizzjoni, bl-attivazzjoni suċċessiva ta' kull funzjoni speċifikata għal nofs il-hin speċifikat fil-paragrafu 1.1;

Fil-każijiet l-oħra kollha ⁽¹⁾ ⁽²⁾ il-fanal ta' quddiem għandu jkun soġġett għaċ-ċiklu li ġej sakemm jintlahaq il-hin speċifikat:

15-il minuta, bil-filament tar-raġġ tal-passaġġ mixgħul

5 minuti, bil-filamenti kollha mixgħula.

- (c) fil-każ ta' funzjonijiet tat-tidwil raggruppati, il-funzjonijiet individwali kollha għandhom jinxteghlu fl-istess hin għaž-żmien speċifikat għall-funzjonijiet tat-tidwil individwali (a) u jitqies ukoll l-użu ta' funzjonijiet tat-tidwil inkorporati reċiprokament (b), skont l-ispeċifikazzjonijiet tal-manifattur.

1.1.1.2. Vultaġġ tat-test

Il-vultaġġ għandu jkun aġġustat b'tali mod li jissupplixxi wattage ta' 15 fil-mija (26 fil-mija għat-tipi b'vultaġġ ta' 24 V) oghla mill-wattage nominali speċifikat f'dan ir-Regolament għat-tip(i) ta' fanal(i) ta' quddiem SB kkonċernat(i) li jinkiseb/jinkisbu.

1.1.2. Riżultati tal-ittestjar

1.1.2.1. Spezzjoni viżwali

Ladarba l-fanal ta' quddiem ikun ġie stabilizzat għat-temperatura ambjentali, il-lenti tal-fanal ta' quddiem u l-lenti esterna, jekk applikabbli, għandhom jitnaddfu b'biċċa drapp tal-qoton nadifa u niedja. Dan il-fanal għandu mbagħad jiġi spezzjonat viżwalment; ebda tgħawwig, deformazzjoni, tixxiq jew bidla fil-kulur la tal-lenti tal-fanal ta' quddiem u lanqas tal-lenti esterna, jekk applikabbli, m'għandhom ikunu jidhru.

1.1.2.2. Test fotometriku

Sabiex jikkonformaw mar-rekwiziti ta' dan ir-Regolament, il-valuri fotometriċi għandhom jiġu verifikati għall-punti li ġejjin:

⁽¹⁾ Meta l-fanal ta' quddiem ittestjat ikun raggruppat u/jew inkorporat reċiprokament ma' fanali tas-sinjalar, dawn il-fanali għandhom jinżammu mixgħula għal kemm idum it-test. Fil-każ ta' fanal indikatur tad-direzzjoni, il-fanal għandu jinxteghel fil-modalità ta' teptip, fejn ir-ritmu ta' hin mixgħul/hin mitfi jkun bejn wiehed u iehor wiehed għal wiehed (1:1).

⁽²⁾ Jekk żewġ filamenti jinxteghlu fl-istess hin li jkun qed jintuża t-teptip tal-fanal ta' quddiem, dan m'għandux jitqies bhala użu normali taż-żewġ filamenti fl-istess hin.

Raġġ tal-passaġġ:

50R - B50L - HV għall-fanali ta' quddiem iddisinjati għal traffiku li jzomm fuq il-lemin

50L - B50R - HV għal fanali ta' quddiem iddisinjati għal traffiku li jzomm fuq ix-xellug

Raġġ tas-sewqan:

Il-punt ta' E_{max}

Jista' jitwettaq aġġustament tal-mira iehor sabiex issir konċessjoni għal kwalunkwe deformazzjoni tal-bażi tal-fanal ta' quddiem minhabba s-shana (il-bidla fil-pożizzjoni tal-linja tal-punt tal-qtugħ hija koperta fil-paragrafu 2 ta' dan l-Anness).

Diskrepanza ta' 10 fil-mija bejn il-karatteristiċi fotometriċi u l-valuri mkejla qabel it-test hija permissibbli, inkluż it-tolleranzi tal-proċedura fotometrika.

1.2. Fanal ta' quddiem maħmuġ

Wara li jiġi ttestjat kif speċifikat fis-sottoparagrafu 1.1 ta' hawn fuq, il-fanal ta' quddiem għandu jithaddem għal siegħa kif deskritt fis-sottoparagrafu 1.1.1, wara li jiġi ppreparat kif preskritt fis-sottoparagrafu 1.2.1, u jiġi ċċekkjat kif preskritt fis-sottoparagrafu 1.1.2.

1.2.1. Il-preparamenti tal-fanal ta' quddiem

1.2.1.1. Tahlita tal-ittejtjar

1.2.1.1.1. Għal fanal ta' quddiem bil-lenti esterna tal-ħġieg:

It-tahlita ta' ilma u ta' aġent li jniġġes li għandha tiġi applikata mal-fanal ta' quddiem għandha tkun magħmula minn:

9 partijiet skont il-piż ta' ramel tas-silika b'partikuli tad-daqs ta' 0-100 mm,

Parti waħda (1) skont il-piż ta' trab tal-karbonju veġetali (tal-fagu) b'partikuli tad-daqs ta' 0-100 mm,

0,2 partijiet skont il-piż ta' NaCMC ⁽¹⁾, u

ammont xieraq ta' ilma distillat, b'konduktività ta' ≤ 1 mS/m.

Ma jridux ikunu għaddew iktar minn 14-il ġurnata minn fuq it-tahlita.

1.2.1.1.2. Għal fanal ta' quddiem bil-lenti esterna magħmula minn materjal tal-plastik:

It-tahlita ta' ilma u ta' aġent li jniġġes li għandha tiġi applikata fuq il-fanal ta' quddiem għandha tkun magħmula minn:

9 partijiet skont il-piż ta' ramel tas-silika b'partikuli tad-daqs ta' 0-100 mm,

Parti waħda (1) skont il-piż ta' trab tal-karbonju veġetali (tal-fagu) b'partikuli tad-daqs ta' 0-100 mm,

0,2 ta' parti skont il-piż ta' NaCMC ³,

13-il parti skont il-piż ta' ilma distillat b'konduktività ta' ≤ 1 mS/m, u

± 1 partijiet skont il-piż ta' surface-actant ⁽²⁾.

Ma jridux ikunu għaddew iktar minn 14-il ġurnata minn fuq it-tahlita.

1.2.1.2. L-applikazzjoni tat-tahlita tal-ittejtjar fuq il-fanal ta' quddiem

It-tahlita tal-ittejtjar għandha tiġi applikata b'mod uniformi fuq is-superfċje kollu li jarmi d-dawl tal-fanal ta' quddiem u mbagħad tithalla tinxf. Din il-proċedura għandha tiġi rripetuta sakemm il-valur tal-illuminazzjoni jkun naqas għal 15-20 fil-mija tal-valuri mkejla għal kull wieħed mill-punti li ġejjin taht il-kundizzjonijiet deskritti fil-paragrafu 1 ta' hawn fuq:

⁽¹⁾ NaCMC jirrapprezenta l-melħ tas-sodju tal-karbossimetilċelluloża, ġeneralment imsejjah CMC. Il-NaCMC użat fit-tahlita tal-ħmieġ għandu jkollu grad ta' sostituzzjoni (DS) ta' 0,6-0,7 u viskożità ta' 200-300 cP għal soluzzjoni ta' 2 fil-mija f'temperatura ta' 20 °C.

⁽²⁾ It-tolleranza fuq il-kwantità hija minhabba l-ħtieġa li jinkiseb ħmieġ li jinfirex b'mod korrett fuq il-lenti kollha tal-plastik.

Il-punt ta' E_{\max} fir-raġġ tas-sewqan, id-distribuzzjoni fotometrika għal fanal b'raġġ tas-sewqan/tal-passaġġ,

Il-punt ta' E_{\max} fir-raġġ tas-sewqan, id-distribuzzjoni fotometrika għal fanal b'raġġ tas-sewqan biss,

50 R u 50 V ⁽¹⁾ għal fanal b'raġġ tal-passaġġ biss, iddisinjat għal traffiku li jżomm fuq il-lemin,

50 L u 50 V ⁽¹⁾ għal fanal b'raġġ tal-passaġġ biss, iddisinjat għal traffiku li jżomm fuq ix-xellug.

1.2.1.3. Tagħmir tal-kejl

It-tagħmir tal-kejl għandu jkun ekwivalenti għal dak użat waqt it-testijiet tal-approvazzjoni tal-fanali ta' quddiem.

2. TEST GĦAL TIBDIL FIL-POŻIZZJONI VERTIKALI TAL-LINJA TAL-PUNT TAL-QTUGH BL-EFFETT TAS-SHANA

Dan it-test jikkonsisti fil-verifika li l-ispostament vertikali tal-linja tal-punt tal-qtugh bl-effett tas-shana ma jaqbixx valur speċifikat għal fanal b'raġġ tal-passaġġ li tkun qed jiġi użat.

Il-fanal ta' quddiem ittestjat skont il-paragrafu 1.1. għandu jkun soġġett għat-test deskritt fil-paragrafu 2.1, mingħajr ma jitneħħa mill-immuntar tal-ittejtjar tiegħu jew jiġi aġġustat mill-ġdid fir-rigward ta' dan l-immuntar.

2.1. Test

It-test għandu jitwettaq f'atmosfera xotta u wieqfa u f'temperatura ambjentali ta' $23\text{ }^{\circ}\text{C} \pm 5\text{ }^{\circ}\text{C}$.

Bl-użu ta' fanal ta' quddiem SB prodott fi kwantità kbira li jkun intuża għal mill-inqas siegħa, il-fanal ta' quddiem għandu jithaddem b'raġġ tal-passaġġ mingħajr ma jiġi żarmat mill-immuntar tal-ittejtjar tiegħu jew jiġi aġġustat mill-ġdid fir-rigward ta' dan l-immuntar. (Għall-iskop ta' dan it-test, il-vultaġġ għandu jiġi aġġustat kif speċifikat fil-paragrafu 1.1.1.2). Il-pożizzjoni tal-linja tal-qtugh fil-parti orizzontali tagħha (bejn vv u l-linja vertikali li tgħaddi mill-punt B50L għat-traffiku li jżomm fuq il-lemin jew B50R għat-traffiku li jżomm fuq ix-xellug) għandha tiġi verifikata 3 minutei (r_3) u 60 minuta (r_{60}) wara t-thaddim rispettivament.

Il-kejl tal-varjazzjoni fil-pożizzjoni tal-linja tal-punt tal-qtugh kif deskritt hawn fuq għandu jitwettaq permezz ta' kwalunkwe metodu li jagħti preċizzjoni aċċettabbli u riżultati li jistgħu jistgħu riprodotti.

2.2. Riżultati tal-ittejtjar

2.2.1. Ir-riżultat, f'milliradians (mrad) għandu jitqies aċċettabbli meta l-valur assolut $\Delta r_I = |r_3 - r_{60}|$ imkejje fuq il-fanal ta' quddiem ma jkunx aktar minn 1,0 mrad ($\Delta r_I \leq 1,0$ mrad).

2.2.2. Madankollu, jekk dan il-valur ikun aktar minn 1,0 mrad iżda mhux aktar minn 1,5 mrad ($1,0\text{ mrad} < \Delta r_I \leq 1,5\text{ mrad}$) għandu jiġi ttestjat fanal ta' quddiem iehor kif deskritt fil-paragrafu 2.1. wara li jkun gie soġġett għal tliet darbiet konsekuttivi għaċ-ċiklu kif deskritt hawn taht, sabiex tiġi stabbilizzata l-pożizzjoni tal-partijiet mekkaniċi tal-fanal ta' quddiem fuq bażi rappreżentattiva tal-installazzjoni korretta fuq il-vettura:

It-thaddim tal-fanal b'raġġ tal-passaġġ għal siegħa, (il-vultaġġ għandu jiġi aġġustat kif speċifikat fil-paragrafu 1.1.1.2),

Perjodu ta' serħan għal siegħa.

It-tip tal-fanal ta' quddiem għandu jitqies bhala aċċettabbli jekk il-valur intermedju tal-valuri assoluti Δr_I imkejla fuq l-ewwel kampjun u Δr_{II} imkejla fuq it-tieni kampjun mhux ta' aktar minn 1,0 mrad

$$\frac{(\Delta r_I + \Delta r_{II})}{2} \leq 1,0\text{ mrad}$$

⁽¹⁾ Il-punt 50 V jinstab 375 mm taht HV fuq il-linja vertikali v-v fuq l-iskrin f'distanza ta' 25 m.

ANNEX 6

REKWIŻITI GĦALL-FANALI LI JINKORPORAW LENTIJIET TA' MATERJAL TAL-PLASTIK - ITTESTJAR TA' KAMPJUNI TA' LENTIJIET JEW TA' MATERJAL U TA' FANALI KOMPLUTI

1. SPEĊIFIKAZZJONIJIET ĠENERALI

- 1.1. Il-kampjuni pprovduti skont il-paragrafu 3.2.4 ta' dan ir-Regolament għandhom jissodisfaw l-ispeċifikazzjonijiet indikati fil-paragrafi 2.1 sa 2.5 ta' hawn taht.
- 1.2. Tnejn mill-hames kampjuni ta' fanali kompleti pprovduti skont il-paragrafu 3.2.3 ta' dan ir-Regolament u li jinkorporaw lentijiet magħmula minn materjal tal-plastik għandhom, fir-rigward tal-materjal tal-lenti, jissodisfaw l-ispeċifikazzjonijiet indikati fil-paragrafu 2.6 ta' hawn taht.
- 1.3. Il-kampjuni tal-lentijiet ta' materjal plastik jew kampjuni tal-materjal għandhom jiġu soġġetti, flimkien mar-riflettur li huma intenzjonati li jitwawhlu miegħu (jekk applikabbli), għat-testijiet tal-approvazzjoni fl-ordni kronologika indikata fit-Tabella A riprodotta fl-Appendiċi 1 ta' dan l-Anness.
- 1.4. Madankollu, jekk il-manifattur tal-fanal jista' jipprova li l-prodott ikun diġà għadda mit-testijiet preskritti fil-paragrafi 2.1.-2.5 ta' hawn taht, jew mit-testijiet ekwivalenti skont Regolament iehor, daww it-testijiet m'għandhomx għalfejn jiġu ripetuti; it-testijiet preskritti fl-Appendiċi 1, Tabella B biss, għandhom ikunu obligatorji.

2. TESTIJIET

2.1. Reżistenza għat-tibdil fit-temperatura

2.1.1. Testijiet

Tliet kampjuni godda (lentijiet) għandhom jiġu soġġetti għal hames ċikli ta' tibdil ta' temperatura u ta' umdità (RH = umdità relattiva) skont dan il-programm:

3 sigħat f'temperatura ta' $40\text{ }^{\circ}\text{C} \pm 2\text{ }^{\circ}\text{C}$ u f'RH ta' 85-95 fil-mija;

sieġha f'temperatura ta' $23\text{ }^{\circ}\text{C} \pm 5\text{ }^{\circ}\text{C}$ u f'RH ta' 60-75 fil-mija;

15 sigħat f'temperatura ta' $-30\text{ }^{\circ}\text{C} \pm 2\text{ }^{\circ}\text{C}$;

sieġha f'temperatura ta' $23\text{ }^{\circ}\text{C} \pm 5\text{ }^{\circ}\text{C}$ u f'RH ta' 60-75 fil-mija;

3 sigħat f'temperatura ta' $80\text{ }^{\circ}\text{C} \pm 2\text{ }^{\circ}\text{C}$;

sieġha f'temperatura ta' $23\text{ }^{\circ}\text{C} \pm 5\text{ }^{\circ}\text{C}$ u f'RH ta' 60-75 fil-mija;

Qabel ma jsir dan it-test, il-kampjuni għandhom jinżammu f'temperatura ta' $23\text{ }^{\circ}\text{C} \pm 5\text{ }^{\circ}\text{C}$ u f'RH ta' 60-75 fil-mija għal mill-inqas erba' sigħat.

Nota: Il-perjodi ta' sieġha f'temperatura ta' $23\text{ }^{\circ}\text{C} \pm 5\text{ }^{\circ}\text{C}$ għandhom jinkludu l-perjodi ta' tranżizzjoni minn temperatura għal oħra li huma meħtieġa biex jiġu evitati l-effetti ta' xokk termali.

2.1.2. Kejl fotometriku

2.1.2.1. Metodu

Għandu jitwettaq kejl fotometriku fuq il-kampjuni qabel u wara t-test.

Dan il-kejl għandu jsir bl-użu ta' fanal standard, fil-punti li ġejjin:

B 50 L u 50 R għal raġġ tal-passaġġ ta' fanal b'raġġ tal-passaġġ jew fanal b'raġġ tal-passaġġ/tas-sewqan (B 50 R u 50 L fil-każ ta' fanali ta' quddiem mahsuba għal traffiku li jżomm fuq ix-xellug);

Ir-rotta E_{\max} għar-raġġ tas-sewqan ta' fanal b'raġġ tas-sewqan jew fanal b'raġġ tal-passaġġ/tas-sewqan.

2.1.2.2. Riżultati

Il-varjazzjoni bejn il-valuri fotometriċi mkejla fuq kull kampjun qabel u wara t-test m'għandhiex tkun ta' aktar minn 10 fil-mija inklużi t-tolleranzi tal-proċedura fotometrika.

2.2. Reżistenza għall-aġenti atmosferiċi u kimiċi

2.2.1. Reżistenza għall-aġenti atmosferiċi

Tliet kampjuni godda (lentijiet jew kampjuni tal-materjal) għandhom jiġu esposti għal radjazzjoni minn sors li jkollu distribuzzjoniv spettrali tal-enerġija simili għal dik ta' korp iswed ftemperatura ta' bejn 5 500 K u 6 000 K. Għandhom jitqieghdu filtri xierqa bejn is-sors u l-kampjuni sabiex inaqqsu kemm jista' jkun ir-radjazzjonijiet b'tul ta' mewġa (wavelength) ta' daqs iżgħar minn 295 nm u akbar minn 2 500 nm. Il-kampjuni għandhom jiġu esposti għal illuminazzjoni enerġetika ta' $1\,200\text{ W/m}^2 \pm 200\text{ W/m}^2$ għat-tul ta' żmien mehtieg biex jirċievu ammont ta' enerġija luminuża ta' $4\,500\text{ MJ/m}^2 \pm 200\text{ MJ/m}^2$. Fil-kumpartiment, it-temperatura mkejla fuq il-pannell l-iswed imqiegħed flivell mal-kampjuni għandha tkun $50\text{ °C} \pm 5\text{ °C}$. Sabiex jiġi żgurat esponiment regolari, il-kampjuni għandhom iduru madwar is-sors ta' radjazzjoni b'velocità ta' bejn 1 u 5 1/min.

Il-kampjuni għandhom jiġu sprejati b'ilma distillat b'konduktività ta' inqas minn 1 mS/m ftemperatura ta' $23\text{ °C} \pm 5\text{ °C}$, skont iċ-ċiklu li ġej:

sprejjar: 5 minuti;

tnixxif: 25 minuta

2.2.2. Reżistenza għall-aġenti kimiċi

Wara li jkunu saru t-test deskritt fil-paragrafu 2.2.1 ta' hawn fuq u l-kejl deskritt fil-paragrafu 2.2.3.1 ta' hawn taht, il-wiċċ ta' barra tat-tliet kampjuni msemmija għandu jiġi ttrattat kif deskritt fil-paragrafu 2.2.2.2 bit-tahlita definita fil-paragrafu 2.2.2.1 ta' hawn taht.

2.2.2.1. Tahlita tal-ittestjar

It-tahlita tal-ittestjar għandha tkun magħmula minn 61,5 fil-mija n-ettan, 12,5 fil-mija toluwen, 7,5 fil-mija etil tetraklorur, 12,5 fil-mija trikloroetilen u 6 fil-mija ksilen (perċentwali tal-volum).

2.2.2.2. Applikazzjoni tat-tahlita tal-ittestjar

Xarrab biċċa drapp tal-qoton (kif speċifikat fl-ISO 105) sakemm ma tkunx tista' tixrob aktar bit-tahlita definita fil-paragrafu 2.2.2.1 ta' hawn fuq u, f'10 sekondi, applikaha għal 10 minuti mal-wiċċ ta' barra tal-kampjun bi pressjoni ta' 50 N/cm, li tikkorrispondi għal forza ta' 100 N applikata fuq superfiċje tal-ittestjar ta' 14 x 14 mm.

Matul dan il-perjodu ta' 10-minuti, il-biċċa drapp għandha tiġi mxarrba mill-ġdid bit-tahlita b'mod li l-kompożizzjoni tal-likwidu applikat tkun dejjem l-istess bħal dik tat-tahlita tal-ittestjar preskritta.

Matul il-perjodu tal-applikazzjoni, il-pressjoni applikata fuq il-kampjun tista' tiġi kkompensata sabiex il-kampjun ma jithalliex jixxaqqaq.

2.2.2.3. Tindif

Fit-tmiem tal-applikazzjoni tat-tahlita tal-ittestjar, il-kampjuni għandhom jitnixxfu fil-miftuh u mbagħad jinhaslu bis-soluzzjoni deskritta fil-paragrafu 2.3 (Reżistenza għad-deterġenti) ftemperatura ta' $23\text{ °C} \pm 5\text{ °C}$.

wara, il-kampjuni għandhom jitlalahlu b'attenzjoni b'ilma distillat li ma fihx aktar minn 0,2 fil-mija ta' impuritatiet ftemperatura ta' $23\text{ °C} \pm 5\text{ °C}$ u mbagħad jintmeshu b'biċċa drapp ratba.

2.2.3. Rizultati

2.2.3.1. Wara t-test tar-reżistenza għall-aġenti atmosferiċi, il-wiċċ ta' barra tal-kampjuni m'għandux ikollu xquq, brix, tixlif u deformazzjonijiet, u l-varjazzjoni intermedja fit-trażmissjoni $\Delta t = \frac{T_2 - T_3}{T_2}$, imkejla fuq it-tliet kampjuni skont il-proċedura deskritta fl-Appendiċi 2 ta' dan l-Anness m'għandhiex tkun ta' aktar minn 0,020 ($\Delta t_m \leq 0,020$).

2.2.3.2. Wara t-test tar-reżistenza għall-aġenti kimiċi, il-kampjuni m'għandhomx ikollhom traċċi ta' tbajja' kimiċi li probabbli jikkawżaw varjazzjoni fid-diffużjoni tal-fluss, li l-varjazzjoni intermedja tagħha $\Delta d = \frac{T_5 - T_4}{T_2}$, imkejla fuq it-tliet kampjuni skont il-proċedura deskritta fl-Appendiċi 2 ta' dan l-Anness m'għandhiex tkun ta' aktar minn 0,020 ($\Delta d_m \leq 0,020$).

2.3. Reżistenza għad-deterġenti u idrokarburi

2.3.1. Reżistenza għad-deterġenti

Il-wiċċ ta' barra tat-tliet kampjuni (il-lentijiet jew il-kampjuni tal-materjal) għandu jissahhan għal temperatura ta' $50\text{ °C} \pm 5\text{ °C}$ u wara jiġi mghaddas għal hames minuti f'tahlita miżmuma ftemperatura ta' $23\text{ °C} \pm 5\text{ °C}$ u magħmula minn 99 parti ta' ilma distillat li ma fihx aktar minn 0,02 fil-mija ta' impuritatiet u parti ta' sulfonat tal-alkilaril.

Fi tmim it-test, il-kampjuni jtnixxfu f'temperatura ta' $50\text{ }^{\circ}\text{C} \pm 5\text{ }^{\circ}\text{C}$. Il-wiċċ tal-kampjuni ghandu jtnaddaf b'biċċa drapp niedja.

2.3.2. Reżistenza għall-idrokarburi

Il-wiċċ ta' barra ta' dawn it-tliet kampjuni mbagħad jinghorok hafif għal minuta wahda b'biċċa drapp tal-qoton imxarrba b'tahlita magħmula minn 70 % ta' n-ettan u 30 % ta' toluwen (percentwali tal-volum), imbagħad imnixxef fil-miftuħ.

2.3.3. Riżultati

Wara li dawn iż-żewġ testijiet ta' hawn fuq jitwettqu suċċessivament, il-valur intermedju tal-varjazzjoni fit-trażmissjoni $\Delta t = \frac{T_2 - T_3}{T_2}$, imkejjet fuq it-tliet kampjuni skont il-proċedura deskritta fl-Appendiċi 2 ta' dan l-Anness m'għandux ikun ta' aktar minn 0,010 ($\Delta t_m \leq 0,010$).

2.4. Reżistenza għal deterjorament mekkaniku

2.4.1. Metodu għall-kejl tad-deterjorament mekkaniku

L-uċuħ ta' barra tat-tliet kampjuni godda (lentijiet) għandhom jiġu soġġetti għat-test tad-deterjorament mekkaniku uniformi bil-metodu deskritt fl-Appendiċi 3 ta' dan l-Anness.

2.4.2. Riżultati

Wara dan it-test, il-varjazzjonijiet:

$$\text{fit-trażmissjoni: } \Delta t = \frac{T_2 - T_3}{T_2},$$

$$\text{u fid-diffużjoni: } \Delta d = \frac{T_5 - T_4}{T_2},$$

għandhom jitkejlu skont il-proċedura deskritta fl-Appendiċi 2 fl-erja speċifikata fil-paragrafu 2.2.4 ta' hawn fuq. Il-valur intermedju tat-tliet kampjuni għandu jkun tali li:

$$\Delta t_m \leq 0,100;$$

$$\Delta d_m \leq 0,050.$$

2.5. Test tal-adeżjoni tal-kisjiet, jekk applikabbli

2.5.1. Preparazzjoni tal-kampjun

Superfiċje b'erja ta' 20 mm x 20 mm tal-kisi ta' lenti għandu jinqata' b'xafra jew b'labra f'forma ta' xibka ta' kwadri b'daqg bejn wieħed u iehor ta' 2 mm x 2 mm. Il-pressjoni fuq ix-xafra jew fuq il-labra għandha tkun biżżejjed li tal-inqas taqta' l-kisi.

2.5.2. Deskrizzjoni tat-test

Irid jintuża tejp adeżiv li jkollu forza tal-adeżjoni ta' 2 N/(cm wisa') ± 20 fil-mija imkejla fil-kundizzjonijiet standard speċifikati fl-Appendiċi 4 ta' dan l-Anness. Dan it-tejp adeżiv, li għandu jkollu wisa' minima ta' 25 mm, għandu jiġi ppressat fuq is-superfiċje ppreparat skont l-ispeċifikazzjonijiet tal-paragrafu 2.5.1 għal mill-inqas hames minuti.

Imbagħad it-tarf tat-tejp adeżiv għandu jitgħabba b'mod li l-forza tal-adeżjoni mas-superfiċje kkunsidrat tkun ibbilanċjata b'forza perpendikulari għal dak is-superfiċje. F'dan l-istadju, it-tejp għandu jitqatta' b'veloċità kostanti ta' $1.5\text{ m/s} \pm 0.2\text{ m/s}$.

2.5.3. Riżultati

M'għandu jkun hemm ebda hsara evidenti fiż-żona maqsuma f'kaxex. Hsarat fl-intersezzjonijiet bejn il-kaxex jew fit-truf tal-qatgħat għandhom jiġu permessi, sakemm iż-żona tal-hsara ma taqbiżx il-15 fil-mija tas-superfiċje maqsum f'kaxex.

2.6. Testijiet tal-fanal komplet li jinkorpora lenti ta' materjal tal-plastik

2.6.1. Reżistenza għal deterjorament mekkaniku tal-wiċċ tal-lenti

2.6.1.1. Testijiet

Il-lenti tal-fanal kampjun Nru 1 għandha tiġi soġġetta għat-test deskritt fil-paragrafu 2.4.1 imsemmi hawn fuq.

2.6.1.2. Riżultati

Wara t-test, ir-riżultati tal-kejl fotometriku mwettaq fuq il-fanal ta' quddiem skont dan ir-Regolament m'għandhomx ikunu oghla b'aktar minn 30 fil-mija mill-valuri massimi preskritti fil-punti B 50 L u HV u m'għandhomx ikunu aktar minn 10 fil-mija taht il-valuri minimi preskritti fil-punt 75 R (fil-każ tal-fanali ta' quddiem mahsuba għat-traffiku li jzomm fuq ix-xellug, il-punti li għandhom jiġu kkunsidrati huma B 50 R, HV u 75 L).

2.6.2. Test tal-adeżjoni tal-kisjiet, jekk applikabbli

Il-lenti tal-fanal kampjun Nru 2 għandha tiġi soġġetta għat-test deskritt fil-paragrafu 2.5 ta' hawn fuq.

3. VERIFIKA TAL-KONFORMITÀ TAL-PRODUZZJONI

3.1. Fir-rigward tal-materjali użati għall-manifattura tal-lentijiet, il-fanali ta' serje għandhom jiġu rikonoxxuti bhala konformi ma' dan ir-Regolament jekk:

3.1.1. Wara test ta' rezistenza għall-aġenti kimiċi u test ta' rezistenza għad-deterġenti u għall-idrokarburi, il-wiċċ ta' barra tal-kampjuni ma juri ebda xquq, brix, laqx jew deformazzjoni viżibbli għall-għajnejn (ara l-paragrafi 2.2.2, 2.3.1 u 2.3.2);

3.1.2. Wara t-test deskritt fil-paragrafu 2.6.1.1, il-valuri fotometriċi fil-punti tal-kejl ikkunsidrati fil-paragrafu 2.6.1.2 ikunu fil-limiti preskritti għall-konformità tal-produzzjoni f'dan ir-Regolament.

3.2. Jekk ir-riżultati tat-test ma jissodisfawx ir-rekwiżiti, it-testijiet għandhom jerggħu jsiru fuq kampjun ieħor ta' fanali ta' quddiem magħzula b'mod aleatorju.

Appendiċi 1

ORDNI KRONOLOĠIKA TAT-TESTIJET TAL-APPROVAZZJONI

A. Testijiet fuq il-materjali tal-plastik (lentijiet jew kampjuni ta' materjal ipprovduti skont il-paragrafu 3.2.4 ta' dan ir-Regolament)

| Kampjuni | Lentijiet jew kampjuni tal-materjal | | | | | | | | | | Lentijiet | | |
|---|-------------------------------------|---|---|---|---|---|---|---|---|----|-----------|----|----|
| | 1 | 2 | 3 | 4 | 5 | 6 | 7 | 8 | 9 | 10 | 11 | 12 | 13 |
| Testijiet | | | | | | | | | | | | | |
| 1.1. Fotometrija limitata (para. 2.1.2) | | | | | | | | | | X | X | X | |
| 1.1.1. Tibdil fit-temperatura (para. 2.1.1) | | | | | | | | | | X | X | X | |
| 1.2. Fotometrija limitata (para. 2.1.2) | | | | | | | | | | X | X | X | |
| 1.2.1. Kejl tat-trażmissjoni | X | X | X | X | X | X | X | X | X | | | | |
| 1.2.2. Kejl tad-diffużjoni | X | X | X | | | | X | X | X | | | | |
| 1.3. Aġenti atmosferiċi (para. 2.2.1) | X | X | X | | | | | | | | | | |
| 1.3.1. Kejl tat-trażmissjoni | X | X | X | | | | | | | | | | |
| 1.4. Aġenti kimiċi (para. 2.2.2) | X | X | X | | | | | | | | | | |
| 1.4.1. Kejl tad-diffużjoni | X | X | X | | | | | | | | | | |
| 1.5. Deterġenti (para. 2.3.1) | | | | X | X | X | | | | | | | |
| 1.6. Idrokarburi (para. 2.3.2) | | | | X | X | X | | | | | | | |
| 1.6.1. Kejl tat-trażmissjoni | | | | X | X | X | | | | | | | |
| 1.7. Deterjorament (para. 2.4.1) | | | | | | | X | X | X | | | | |
| 1.7.1. Kejl tat-trażmissjoni | | | | | | | X | X | X | | | | |
| 1.7.2. Kejl tad-diffużjoni | | | | | | | X | X | X | | | | |
| 1.8. Adeżjoni (para. 2.5) | | | | | | | | | | | | | X |

B. Testijiet fuq il-fanali ta' quddiem kompleti (provduti skont il-paragrafu 3.2.3 ta' dan ir-Regolament)

| Testijiet | Fanal ta' quddiem komplet | |
|------------------------------------|---------------------------|---|
| | Kampjun Nru | |
| | 1. | 2 |
| 2.1. Deterjorament (para. 2.6.1.1) | X | |
| 2.2. Fotometrija (para. 2.6.1.2) | X | |
| 2.3. Adeżjoni (para. 2.6.2) | | X |

Appendiċi 2

METODU TAL-KEJL TAD-DIFFUŻJONI U T-TRAŻMISSJONI TAD-DAWL

1. TAGHMIR (ara l-figura)

Ir-raġġ tal-kollimatur K b'nofs diverġenza $\frac{\beta}{2} = 17,4 \times 10^{-4}$ rd huwa limitat b'dijaframma D_T b'fetha ta' 6 mm li magħha sserraħ l-istruttura li fuqha hemm il-kampjun.

Lenti akromatika konverġenti L_2 , b'korrezzjoni għall-aberrazzjonijiet sferiċi tikkonnettja d-dijaframma D_T mar-riċevitur R; id-dijametru tal-lenti L_2 għandu jkun ta' daqs tali li ma jwaqqax id-dawl diffuż mill-kampjun f'kon b'nofs angolu ta' fuq nett ta' $\beta/2 = 14^\circ$.

Id-dijaframma annulari D_D bl-angoli $\frac{\alpha_a}{2} = 1^\circ$ u $\frac{\alpha_{max}}{2} = 12^\circ$ titqiegħed fi pjan fokali tal-immagini tal-lenti L_2 .

Il-parti ċentrali li mhix trasparenti tad-dijaframma tkun meħtieġa biex jiġi eliminat id-dawl li jkun ġej direttament mis-sors tad-dawl. Għandu jkun possibbli li l-parti ċentrali tad-dijaframma titneħħa mir-raġġ tad-dawl b'tali mod li din tmur lura eżatt għall-pożizzjoni oriġinali tagħha.

Id-distanza $L_2 D_T$ u d-distanza fokali F_2 (¹) tal-lenti L_2 għandhom jintgħażlu b'mod li l-immagni ta' D_T tkopri b'mod shih ir-riċevitur R.

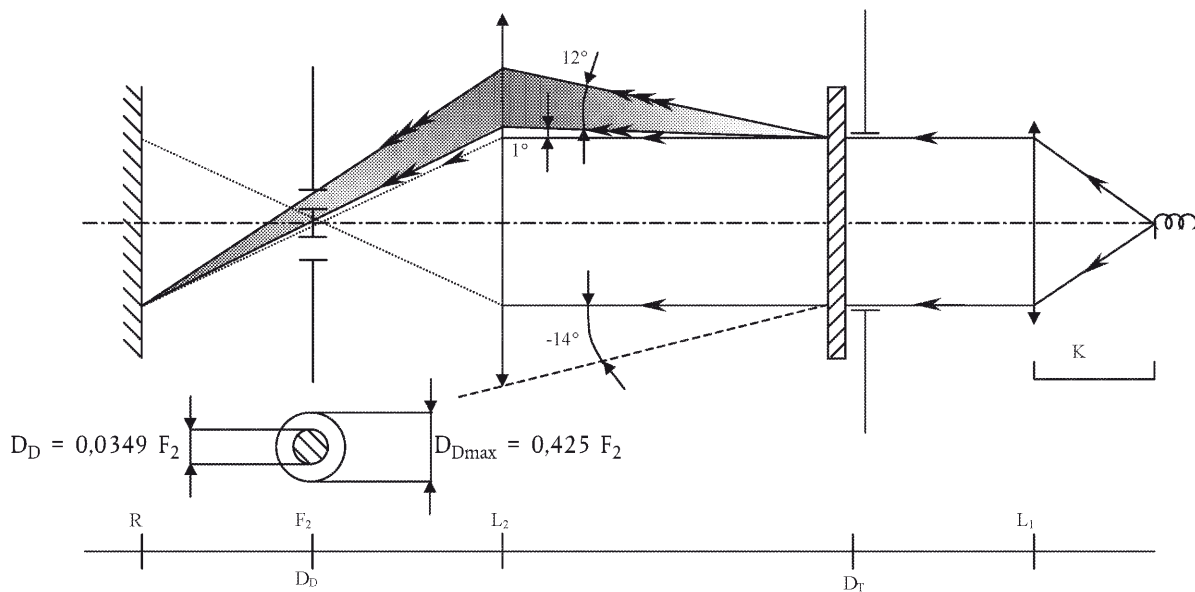
Meta l-fluss incidentali inizjali ssir referena għalih bhala 1 000 unità, il-preċiżjoni assoluta ta' kull qari għandha tkun ahjar minn unità wahda.

2. KEJL

Għandu jittiehed il-qari li ġej:

| Qari | Bil-kampjun | Bil-parti ċentrali ta' D_D | Kwantità rappreżentata |
|-------|------------------------|------------------------------|--|
| T_1 | le | le | Fluss incidentali fil-qari inizjali |
| T_2 | iva (qabel it-test) | le | Fluss trażmess mill-materjal il-ġdid f'medda ta' 24 °C |
| T_3 | iva (wara t-test) | le | Fluss trażmess mill-materjal ittestjat f'medda ta' 24 °C |
| T_4 | iva (qabel it-test) | iva | Fluss diffuż mill-materjal il-ġdid |
| T_5 | iva (wara t-test) | iva | Fluss diffuż mill-materjal ittestjat |

(¹) Għal L_2 huwa rakkomandat li tintuża distanza fokali ta' madwar 80 mm.



Appendiċi 3

METODU TAL-ITTESTJAR BL-ISPREJ

1. TAGHMIR TAL-ITTESTJAR

1.1. L-apparat tal-isprejjar

Għandu jintuża apparat tal-isprejjar (spray gun) mgħammar b'żennuna b'dijametru ta' 1,3 mm li tippermetti rata ta' fluss tal-likwidu ta' $0,24 \pm 0,02$ l/minuta bi pressjoni ta' 6,0 bars - 0, + 0,5 bar.

Taht dawn il-kundizzjonijiet ta' thaddim, għandu jinkiseb merżuq b'dijametru ta' 170 ± 50 mm fuq il-wiċċ espost għad-deterjorament, f'distanza ta' $380 \text{ mm} \pm 10 \text{ mm}$ miż-żennuna.

1.2. Tahlita tal-ittestjar

It-tahlita tal-ittestjar għandha tkun magħmula minn:

Ramel tas-silika ta' ebusija 7 fuq l-iskala Mohr u b'daqqs ta' granula ta' bejn 0 u 0,2 mm b'distribuzzjoni prattikament normali, li jkollha fattur angolari ta' 1,8 sa 2;

Ilma li l-ebusija tiegħu ma jkunx aktar minn 205 g/m^3 għal tahlita magħmula minn 25 g ta' ramel għal kull litru ta' ilma.

2. TEST

Is-superfċje ta' barra tal-lentijiet tal-fanali għandu jiġi soġġett darba jew aktar għall-azzjoni tal-ġett tar-ramel prodott kif deskritt hawn fuq. Il-ġett għandu jiġi sprejjar kwazi b'mod perpendikulari mas-superfċje li għandu jiġi ttestjat.

Id-deterjorament għandu jiġi verifikat permezz ta' kampjun wiehed jew aktar tal-ħġieġ imqieghed bhala referenza hdejn il-lentijiet li għandhom jiġu ttestjati. It-tahlita għandha tikompli tiġi sprejjata sakemm il-varjazzjoni tad-diffużjoni tad-dawl fuq il-kampjun jew kampjuni, mkejla permezz tal-metodu deskritt fl-Appendiċi 2, tkun tali li:

$$\Delta d = \frac{T_5 - T_4}{T_2} = 0,0250 \pm 0,0025$$

Diversi kampjuni ta' referenza jistgħu jintużaw sabiex jiġi verifikat li s-superfċje kollu li għandu jiġi ttestjat ikun iddeterjorat b'mod omogenju.

Appendiċi 4

TEST TAL-ADEŻJONI TAT-TEJP ADEŽIV

1. SKOP

Dan il-metodu jippermetti li tiġi determinata l-forza lineari tal-adeżjoni f'kundizzjonijiet standard tat-tejp adeżiv ma' plejt tal-ħġieġ.

2. PRINĊIPJU

Kejl tal-forza meħtieġa biex it-tejp adeżiv jinqala' minn ma' plejt tal-ħġieġ f'angolu ta' 90°.

3. KUNDIZZJONIJET ATMOSFERIĊI SPECIFIKATI

Il-kundizzjonijiet ambjentali għandhom ikunu b'temperatura ta' 23 °C ± 5 °C u umdità relattiva (RH) ta' 65 ± 15 fil-mija.

4. IL-BIĊCIET TAL-ITTESTJAR

Qabel it-test, ir-romblu kampjun tat-tejp adeżiv għandu jiġi kkundizzjonat għal 24 siegħa fl-atmosfera speċifikata (ara l-paragrafu 3 ta' hawn fuq).

Minn kull romblu għandhom jiġu ttestjati hames biċċiet ta' 400 mm tul. Dawn il-biċċiet tal-ittestjar għandhom jittieħdu mir-romblu wara li minnu jintremew l-ewwel tliet dawriet.

5. PROCĊEDURA

It-test għandu jitwettaq fil-kundizzjonijiet ambjentali speċifikati fil-paragrafu 3.

Il-hames biċċiet tal-ittestjar iridu jittieħdu waqt li r-romblu tat-tejp jinhall radjalment b'velocità ta' madwar 300 mm/s, imbagħad iridu jiġu applikati fil-15-il sekonda ta' wara b'dan il-mod:

It-tejp jitwahħal mal-plejt tal-ħġieġ progressivament billi jinghorok hafif bis-saba' mat-tul kollu, mingħajr pressjoni eċċessiva, b'tali mod li ma tithalla ebda bużżieqa tal-arja bejn it-tejp u l-plejt tal-ħġieġ.

Kollox jithalla jistrieħ għal 10 minuti fil-kundizzjonijiet atmosferiċi speċifikati.

Madwar 25 mm mill-biċċa tal-ittestjar tinqala' minn mal-folja fi pjan perpendikulari għall-assi tal-biċċa tal-ittestjar.

Il-plejt jitwahħal u t-tarf hieles tat-tejp jiġi mitwi f'angolu ta' 90° tiġi applikata forza b'tali mod li l-linja ta' separazzjoni bejn it-tejp u l-plejt tkun perpendikulari ma' din il-forza u perpendikulari mal-plejt.

It-tejg jingibed biex jinqala' b'velocità ta' 300 mm/sek ± 30 mm/sek u l-forza meħtieġa tiġi rreġistrata.

6. RIŻULTATI

Il-hames valuri miksuba għandhom jiġu rrangati f'ordni u l-valur medju jittieħed bhala r-riżultat ta' dan il-kejl. Dan il-valur għandu jiġi espress f'Newtons għal kull centimetru ta' wisa' tat-tejp.

ANNEX 7

REKWIŻITI MINIMI GĦAT-TEHID TA' KAMPJUNI MINN SPETTUR

1. GENERALI

1.1. Ir-rekwiżiti tal-konformità għandhom jitqiesu ssodisfati mil-lat mekkaniku u ġeometriku, skont ir-rekwiżiti ta' dan ir-Regolament, jekk applikabbli, jekk id-differenzi ma jeċċedux id-devjazzjonijiet inevitabbli tal-manifattura.

1.2. Fir-rigward tal-prestazzjonijiet fotometriċi, il-konformità tal-fanali ta' quddiem prodotti fi kwantità kbira m'għandhiex tiġi ikkontestata jekk, meta tiġi ttestjata l-prestazzjoni fotometrika ta' kwalunkwe fanal ta' quddiem magħżul b'mod aleatorju:

1.2.1. ebda valur imkejjel ma jiddevja b'mod mhux favorevoli b'aktar minn 20 fil-mija mill-valuri preskritti f'dan ir-Regolament.

Għall-valuri B 50 L (jew R) u ż-Żona III, id-devjazzjoni massima tista' tkun, rispettivament, ta':

B 50 L (jew R): 0,2 lx ekwivalenti għal 20 fil-mija

0,3 lx ekwivalenti għal 30 fil-mija

Żona III: 0,3 lx ekwivalenti għal 20 fil-mija

0,45 lx ekwivalenti għal 30 fil-mija

1.2.2. jew jekk

1.2.2.1. għar-raġġ tal-passaġġ, il-valuri preskritti f'dan ir-Regolament jintlahqu f'HV (b'tolleranza ta' 0,2 lx) u fir-rigward ta' dik il-mira, tal-anqas punt ta' kull erja llimitata fuq l-iskrin tal-kejl (f'25 m) b'ċirku b'raġġ ta' 15 cm madwar il-punti B 50 L (jew R) (b'tolleranza ta' + 0,1 lx), 75 R (jew L), 25 R, 25 L, u fl-erja kollha taż-żona IV li mhijiex aktar minn 22,5 cm 'il fuq mil-linja 25 R u 25 L;

1.2.2.2. u jekk, għar-raġġ tas-sewqan, HV tkun fl-isolux $0,75 E_{max}$, tiġi osservata, għall-valuri fotometriċi fi kwalunkwe punt tal-kejl speċifikat fil-paragrafu 8.10 ta' dan ir-Regolament, tolleranza ta' + 20 fil-mija għall-valuri massimi u - 20 fil-mija għall-valuri minimi. Il-marka ta' referenza ma tiġix ikkunsidrata.

1.2.3. Jekk ir-riżultati tat-testijiet deskritti hawn fuq ma jissodisfawx ir-rekwiżiti, jista' jinbidel l-allinjament tal-fanal ta' quddiem, sakemm l-assi tar-raġġ ma jiġix spostjat lateralment b'aktar minn 1° lejn il-lemin jew lejn ix-xellug ⁽¹⁾.

1.2.4. Fanali ta' quddiem b'difetti evidenti ma jiġux ikkunsidrati.

1.2.5. Il-marka ta' referenza ma tiġix ikkunsidrata.

1.3. Għandu jkun hemm konformità mal-koordinati tal-kromaticità.

2. L-EWWEL TEHID TA' KAMPJUNI

Fl-ewwel tehid ta' kampjuni erba' fanali ta' quddiem jintgħażlu b'mod aleatorju. L-ewwel kampjun ta' żewġ fanali jiġi mmarkat A u t-tieni kampjun ta' żewġ fanali jiġi mmarkat B.

2.1. Il-konformità ma tiġix ikkontestata

2.1.1. Wara l-proċedura tat-tehid ta' kampjuni li tidher fil-Figura 1 ta' dan l-anness il-konformità tal-fanali ta' quddiem prodotti fi kwantitajiet kbar m'għandhiex tiġi kkontestata jekk id-devjazzjonijiet tal-valuri mkejla tal-fanali ta' quddiem fid-direzzjonijiet mhux favorevoli jkun:

2.1.1.1. kampjun A

| | | |
|-----|------------------------------|-----------------------------|
| A1: | fanal ta' quddiem wiehed | 0 fil-mija |
| | il-fanal ta' quddiem l-ieħor | mhux aktar minn 20 fil-mija |

⁽¹⁾ Unità ddisinjata biex tarmi raġġ tal-passaġġ tista' tinkorpora raġġ tas-sewqan li mhux konformi ma' din l-ispeċifikazzjoni.

| | | | |
|-----|----------------------------|-----------------|-------------|
| A2: | iz-żewġ fanali ta' quddiem | aktar minn | 0 fil-mija |
| | Iżda | mhux aktar minn | 20 fil-mija |
| | ara l-kampjun B | | |

2.1.1.2. kampjun B

| | | | |
|-----|----------------------------|--|------------|
| B1: | iz-żewġ fanali ta' quddiem | | 0 fil-mija |
|-----|----------------------------|--|------------|

2.1.2. jew, jekk il-kundizzjonijiet tal-paragrafu 1.2.2. għall-kampjun A jiġu ssodisfati.

2.2. Il-konformità tiġi kkontestata

2.2.1. Wara l-proċedura tat-tehdid ta' kampjuni li tidher fil-Figura 1 ta' dan l-Anness il-konformità ta' fanali ta' quddiem prodotti fi kwantitajiet kbar għandha tiġi kkontestata u l-manifattur jintalab jaġhmel mezz li l-produzzjoni tiegħu tissodisfa r-rekwiżiti (allinjament) jekk id-devjazzjonijiet tal-valuri mkejla tal-fanali ta' quddiem ikunu:

2.2.1.1. kampjun A

| | | | |
|-----|------------------------------|-----------------|-------------|
| A3: | fanal ta' quddiem wiehed | mhux aktar minn | 20 fil-mija |
| | il-fanal ta' quddiem l-iehor | aktar minn | 20 fil-mija |
| | Iżda | mhux aktar minn | 30 fil-mija |

2.2.1.2. kampjun B

| | | | |
|-----|------------------------------|-----------------|-------------|
| B2: | fil-każ ta' A2 | | |
| | fanal ta' quddiem wiehed | aktar minn | 0 fil-mija |
| | Iżda | mhux aktar minn | 20 fil-mija |
| | il-fanal ta' quddiem l-iehor | mhux aktar minn | 20 fil-mija |
| B3: | fil-każ ta' A2 | | |
| | fanal ta' quddiem wiehed | | 0 fil-mija |
| | il-fanal ta' quddiem l-iehor | aktar minn | 20 fil-mija |
| | iżda | mhux aktar minn | 30 fil-mija |

2.2.2. jew, jekk il-kundizzjonijiet tal-paragrafu 1.2.2. għall-kampjun A ma jiġux issodisfati.

2.3. Approvazzjoni rtirata

Il-konformità għandha tiġi kkontestata u jiġi applikat il-paragrafu 10 jekk, wara l-proċedura tat-tehdid ta' kampjuni muriġa fil-Figura 1 ta' dan l-anness, id-devjazzjonijiet tal-valuri mkejla tal-fanali ta' quddiem ikunu:

2.3.1. kampjun A

| | | | |
|-----|------------------------------|-----------------|-------------|
| A4: | fanal ta' quddiem wiehed | mhux aktar minn | 20 fil-mija |
| | il-fanal ta' quddiem l-iehor | aktar minn | 30 fil-mija |
| A5: | iz-żewġ fanali ta' quddiem | aktar minn | 20 fil-mija |

2.3.2. kampjun B

| | | | |
|-----|------------------------------|-----------------|-------------|
| B4: | fil-każ ta' A2 | | |
| | fanal ta' quddiem wiehed | aktar minn | 0 fil-mija |
| | iżda | mhux aktar minn | 20 fil-mija |
| | il-fanal ta' quddiem l-iehor | aktar minn | 20 fil-mija |

| | | | |
|-----|------------------------------|------------|-------------|
| B5: | fil-każ ta' A2 | | |
| | iz-żewġ fanali ta' quddiem | aktar minn | 20 fil-mija |
| B6: | fil-każ ta' A2 | | |
| | fanal ta' quddiem wiehed | | 0 fil-mija |
| | il-fanal ta' quddiem l-iehor | aktar minn | 30 fil-mija |

2.3.3. jew, jekk il-kundizzjonijiet tal-paragrafu 1.2.2 għall-kampjuni A u B ma jiġux issodisfati.

3. TEHID RIPETUT TA' KAMPJUNI

fi żmien xahrejn wara n-notifika, fil-każ ta' A3, B2, B3 huwa mehtieg it-tehid ripetut ta' kampjuni, it-tielet kampjun C ta' żewġ fanali ta' quddiem u r-raba' kampjun D ta' żewġ fanali ta' quddiem, magħzula mill-istokk immanifatturat wara l-allinjament.

3.1. Il-konformità ma tiġix ikkontestata

3.1.1. Wara l-proċedura tat-tehid ta' kampjuni li tidher fil-Figura 1 ta' dan l-Anness il-konformità ta' fanali ta' quddiem prodotti fi kwantitajiet kbar m'għandhiex tiġi kkontestata jekk id-devjazzjonijiet tal-miżuri mkejla tal-fanali ta' quddiem ikunu:

3.1.1.1. kampjun C

| | | | |
|-----|------------------------------|-----------------|-----------------|
| C1: | fanal ta' quddiem wiehed | | 0 fil-mija |
| | il-fanal ta' quddiem l-iehor | mhux aktar minn | 20 fil-mija |
| C2: | iz-żewġ fanali ta' quddiem | aktar minn | 0 fil-mija |
| | izda | mhux aktar minn | 20 fil-mija |
| | | | ara l-kampjun D |

3.1.1.2. kampjun D

| | | | |
|-----|----------------------------|--|------------|
| D1: | fil-każ ta' C2 | | |
| | iz-żewġ fanali ta' quddiem | | 0 fil-mija |

3.1.2. jew, jekk il-kundizzjonijiet tal-paragrafu 1.2.2 għall-kampjun C jiġu ssodisfati.

3.2. Il-konformità tiġi kkontestata

3.2.1. Wara l-proċedura tat-tehid ta' kampjuni li tidher fil-Figura 1 ta' dan l-Anness il-konformità ta' fanali ta' quddiem prodotti fi kwantitajiet kbar għandha tiġi kkontestata u l-manifattur jintalab jagħmel mezz li l-produzzjoni tiegħu tissodisfa r-rekwiżiti (allinjament) jekk id-devjazzjonijiet tal-valuri mkejla tal-fanali ta' quddiem ikunu:

3.2.1.1. kampjun D

| | | | |
|-----|------------------------------|-----------------|-------------|
| D2: | fil-każ ta' C2 | | |
| | fanal ta' quddiem wiehed | aktar minn | 0 fil-mija |
| | izda mhux | aktar minn | 20 fil-mija |
| | il-fanal ta' quddiem l-iehor | mhux aktar minn | 20 fil-mija |

3.2.1.2. jew, jekk il-kundizzjonijiet tal-paragrafu 1.2.2 għall-kampjun C ma jiġux issodisfati.

3.3. Approvazzjoni rtirata

Il-konformità għandha tiġi kkontestata u jiġi applikat il-paragrafu 13. jekk, wara l-proċedura tat-tehid ta' kampjuni murija fil-Figura 1 ta' dan l-anness, id-devjazzjonijiet tal-valuri mkejla tal-fanali ta' quddiem ikunu:

3.3.1. kampjun C

| | | | |
|-----|------------------------------|-----------------|-------------|
| C3: | fanal ta' quddiem wiehed | mhux aktar minn | 20 fil-mija |
| | il-fanal ta' quddiem l-ieħor | aktar minn | 20 fil-mija |
| C4: | iz-żewġ fanali ta' quddiem | aktar minn | 20 fil-mija |

3.3.2. kampjun D

| | | | |
|-----|------------------------------|------------|-------------|
| D3: | fil-każ ta' C2 | | |
| | fanal ta' quddiem wiehed 0 | aktar minn | 0 fil-mija |
| | jew | | |
| | il-fanal ta' quddiem l-ieħor | aktar minn | 20 fil-mija |

3.3.3. jew, jekk il-kundizzjonijiet tal-paragrafu 1.2.2 għall-kampjuni C u D ma jiġux issodisfati.

4. TIBDIL FIL-POŻIZZJONI VERTIKALI TAL-LINJA TAL-PUNT TAL-QTUGH

Fir-rigward tal-verifika tat-tibdil fil-pożizzjoni vertikali tal-linja tal-punt tal-qtugh bl-effett tas-shana, għandha tiġi applikata l-proċedura li ġejja:

Wara l-proċedura tat-tehid tal-kampjuni fil-Figura 1 ta' dan l-Anness, wiehed mill-fanali ta' quddiem tal-kampjun A għandu jiġi ttestjat skont il-proċedura deskritta fil-paragrafu 2.1 tal-Anness 5 wara li jiġi soġġett għal tliet darbiet konsekuttivi għaċ-ċiklu deskritt fil-paragrafu 2.2.2 tal-Anness 5.

Il-fanal ta' quddiem għandu jitqies bhala aċċettabbli jekk Δr ma jkunx aktar minn 1,5 mrad.

Jekk dan il-valur ikun oġhla minn 1,5 mrad iżda mhux oġhla minn 2,0 mrad, it-tieni fanal ta' quddiem tal-kampjun A għandu jiġi soġġett għat-test, li warajh il-medja tal-valuri assoluti rreġistrati għaž-żewġ kampjuni m'għandiex tkun oġhla minn 1,5 mrad.

Madankollu, jekk għall-kampjun A ma jkunx hemm konformità ma' dan il-valur ta' 1,5 mrad, iż-żewġ fanali ta' quddiem tal-kampjun B għandhom jiġu soġġetti għall-istess proċedura u l-valur ta' Δr għal kull wiehed minnhom m'għandux ikun oġhla minn 1,5 mrad.

Figura 1

