

II

(Atti mhux legiżlattivi)

ATTI ADOTTATI MINN KORPI STABILITI PERMEZZ TA' FTEHIMIET INTERNAZZJONALI

It-testi originali NU/KEE biss għandhom effett legali skont id-dritt internazzjonali pubbliku. L-istatus u d-data tad-dhul fis-sehh ta' dan ir-Regolament għandhom jiġu vverifikati fl-aħhar verżjoni tad-dokument tal-istatus NU/KEE TRANS/WP.29/343, disponibbli fuq: <http://www.unece.org/trans/main/wp29/wp29wgs/wp29gen/wp29fdocsts.html>

Ir-Regolament Nru 41 tal-Kummissjoni Ekonomika għall-Ewropa tan-Nazzjonijiet Uniti (NU/KEE) — Dispożizzjonijiet uniformi li jikkonċernaw l-approvazzjoni tal-muturi fir-rigward tal-istorbju

Jinkorpora t-test validu kollu sa:

Is-serje 04 ta' emendi — Id-data tad-dhul fis-sehh: it-13 ta' April 2012

WERREJ

1. Kamp ta' applikazzjoni
2. Definizjonijiet, termini u simboli
3. Applikazzjoni għall-approvazzjoni
4. Immarkar
5. Approvazzjoni
6. Speċifikazzjonijiet
7. Modifika u estensjoni tal-approvazzjoni tat-tip ta' mutur jew tat-tip ta' sistema(i) tal-egżost jew tas-sajlensers
8. Konformità tal-produzzjoni
9. Penali għal nuqqas ta' konformità tal-produzzjoni
10. Produzzjoni mwaqqfa definittivament
11. Ismijiet u indirizzi ta' Servizzi Tekniċi responsabbli mit-twertiq tat-testijiet tal-approvazzjoni, u ta' Awtoritajiet tal-Approvazzjoni tat-Tip
12. Dispożizzjonijiet tranzitorji

ANNESI

ANNES 1 — Komunikazzjoni

ANNES 2 — Arranġamenti tal-marki ta' approvazzjoni

ANNES 3 — Metodi u strumenti għall-kejl tal-istorbju li jagħmlu l-muturi

ANNES 4 — Speċifikazzjonijiet għas-sit tat-test

ANNES 5 — Sistemi tal-egżost jew tas-sajlensers li jkun fihom materjal fibruż

ANNES 6 — Limiti massimi tal-livelli tal-ħoss

ANNEX 7 — Dispożizzjonijiet Addizzjonali dwar l-Emissjonijiet ta' Hsejjes (ASEP)

ANNEX 8 — Dikjarazzjoni ta' konformità mad-Dispożizzjonijiet Addizzjonali dwar l-Emissjonijiet ta' Hsejjes (ASEP)

1. KAMP TA' APPLIKAZZJONI

Dan ir-Regolament japplika għall-vetturi tal-kategorija L₃ ⁽¹⁾ fir-rigward tal-istorbju.

2. DEFINIZZJONIJET, TERMINI U SIMBOLI

Għall-finijiet ta' dan ir-Regolament

- 2.1. "Approvazzjoni ta' mutur" tfisser l-approvazzjoni ta' tip ta' mutur fir-rigward tal-istorbju;
- 2.2. "Tip ta' mutur fir-rigward tal-livell tal-ħoss u tas-sistema tal-egżost tiegħu" tfisser muturi li ma jvarjawx f'aspetti essenzjali bħal dawn:
 - 2.2.1. It-tip ta' magna (two-stroke jew four-stroke, magna bil-pistuni b'moviment alternat jew magna bil-pistun idur, in-numru ta' ċilindri u ċ-ċilindrata, in-numru u t-tip ta' karburaturi jew ta' sistemi ta' injezzjoni, l-arranġament tal-valvijiet, il-qawwa netta massima nominali u l-veloċità tal-magna korrispondenti). Għall-magni bil-pistun idur, il-kapaċità kubika għandha titqies bħala li hija d-doppju tal-volum tal-kompartiment;
 - 2.2.2. Is-sistema ta' trażmissjoni, b'mod partikolari n-numru u l-proporzjonijiet tal-gerijiet;
 - 2.2.3. In-numru, it-tip u l-arranġament tas-sistemi tal-egżost jew tas-sajlensers.
- 2.3. "Sistema tal-egżost jew tas-sajlensers" tfisser sett shiħ ta' komponenti meħtieġa sabiex jiġi limitat l-istorbju kkawżat mill-magna u mill-egżost ta' mutur.
 - 2.3.1. "Sistema oriġinali tal-egżost jew tas-sajlensers" tfisser sistema ta' tip immuntata fuq il-vettura fi żmien l-approvazzjoni tat-tip jew l-estensjoni tal-approvazzjoni tat-tip. Hija tista' tkun ukoll il-part ta' sostituzzjoni tal-manifattur tal-vettura.
 - 2.3.2. "Sistema mhux oriġinali tal-egżost jew tas-sajlensers" tfisser sistema ta' tip għajr dik immuntata fuq il-vettura fi żmien l-approvazzjoni tat-tip jew l-estensjoni tal-approvazzjoni tat-tip.
- 2.4. "Sistemi tal-egżost jew tas-sajlensers ta' tipi differenti" tfisser sistemi li jkunu fundamentalment differenti f'wieħed mill-modi li ġejjin:
 - 2.4.1. Sistemi li jinkludu komponenti li jkollhom fuqhom marki tal-fabbrika jew marki kummerċjali (trademarks) differenti;
 - 2.4.2. Sistemi li jinkludu kwalunkwe komponent magħmul minn materjali b'karatteristiċi differenti jew li jinkludu komponenti li jkollhom forma jew daqs differenti;
 - 2.4.3. Sistemi fejn il-prinċipji operattivi ta' mill-inqas komponent wieħed huma differenti;
 - 2.4.4. Sistemi li jinkludu komponenti f'kombinazzjonijiet differenti.
- 2.5. "Komponent ta' sistema tal-egżost jew tas-sajlensers" tfisser wieħed mill-komponenti individwali li flimkien jiffurmaw is-sistema tal-egżost (bħall-pajpijiet tal-egżost, is-sajlenser proprja) u s-sistema tal-intake (filtru tal-arja) jekk ikun hemm.

Jekk il-magna għandha tkun mghammra b'sistema tal-intake (filtru tal-arja u/jew assorbitor tal-istorbju tal-intake) sabiex tkun konformi mal-livelli massimi permissibbli ta' ħoss, il-filtru u/jew l-assorbitor għandhom jiġu ttrattati bħala komponenti li għandhom l-istess importanza bħas-sistema tal-egżost.
- 2.6. "Massa mhux okkupata" (kif giet iddefinita fit-Taqsima 4.1.2 tal-ISO 6726: 1988) tfisser il-massa tal-vettura lesta għal tħaddim normali u mghammra bit-tagħmir li ġej:
 - (a) Tagħmir elettriku shiħ inkluzi l-apparati tad-dawl u tas-sinjallazzjoni pprovduti mill-manifattur;

⁽¹⁾ Kif giet iddefinita fir-Riżoluzzjoni Konsolidata dwar il-Kostruzzjoni tal-Vetturi (R.E.3), id-dokument ECE/TRANS/WP.29/78/Rev.2, para.2.

- (b) L-istrumenti u l-fittings kollha meħtieġa minn kwalunkwe leġislazzjoni li fir-rigward tagħhom qed isir kejl tal-massa niexfa tal-vettura;
- (c) Firxa shiħa ta' likwidi sabiex ikun żgurat il-funzjonament korrett ta' kull parti tal-vettura u t-tank tal-fjuwil mimli mill-inqas sa 90 fil-mija tal-kapaċità speċifikata mill-manifattur;
- (d) It-tagħmir awżiljarju ġeneralment ipprovdut mill-manifattur flimkien ma' dak li jkun meħtieġ għal thaddim normali (kitt tal-ghodod, mezzi biex jiġu ttrasportati l-muturi (carrier(s)), windskrin(s), tagħmir protettiv, eċċ.)

Noti:

1. Fil-każ ta' vettura li taħdem b'taħlita ta' fjuwil u ta' żejt:
- 1.1. Fejn il-fjuwil u ż-żejt ikunu mħallta minn qabel, il-kelma "fjuwil" tiġi interpretata bħala li tinkludi tali taħlita lesta minn qabel ta' fjuwil u ta' żejt;
- 1.2. Fejn il-fjuwil u ż-żejt jiġu mkejla separatament, il-kelma "fjuwil" tiġi interpretata bħala li tinkludi biss il-petrol. [Iż-"żejt", f'dan il-każ, diġà huwa inkluz fis-subparagrafu (c) ta' dan il-paragrafu.]
- 2.7. "Qawwa netta massima nominali" tfisser il-qawwa nominali tal-magna kif ġiet iddefinita fl-ISO 4106:2004.

Is-simbolu P_n jindika l-valur numeriku tal-qawwa netta massima nominali espressa f'kilowatts.

- 2.8. "Velocità nominali tal-magna" tfisser il-velocità tal-magna li biha l-magna tiżviluppa l-qawwa netta massima nominali tagħha kif ġie ddikjarat mill-manifattur.

Is-simbolu S jindika l-valur numeriku tal-velocità nominali tal-magna espressa f'revolutions per minute (dawriet kull minuta). ⁽¹⁾

- 2.9. "Indiċi tal-proporzjon tal-qawwa mal-massa" tfisser il-proporzjon tal-qawwa netta massima nominali ta' vettura mal-massa tagħha. Huwa jiġi ddefinit bħala:

$$PMR = (P_n / (m_{kerb} + 75)) * 1000$$

Fejn m_{kerb} huwa l-valur numeriku tal-massa mhux okkupata kif ġiet iddefinita fil-paragrafu 2.6 iktar 'il fuq, espressa f'kilogrammi.

Is-simbolu PMR jindika l-indiċi tal-proporzjon tal-qawwa mal-massa.

- 2.10. "Velocità massima" tfisser il-velocità massima tal-vettura kif ġiet iddefinita fl-ISO 7117:1995.

Is-simbolu v_{max} jindika l-velocità massima.

- 2.11. "Ger illokkjat" tfisser il-kontroll tat-trażmissjoni b'tali mod li l-proporzjon tal-gerijiet ta' trażmissjoni ma jstax jinbidel waqt it-test.

- 2.12. "Magna" tfisser is-sors tal-enerġija tal-vettura minghajr aċċessorji li jistghu jinqalghu.

- 2.13. Din li ġejja hija tabella li tinkludi s-simboli kollha użati f'dan ir-Regolament:

Simbolu	Unitajiet	Spjegazzjoni	Referenza
AA'	—	linja virtwali fuq il-mogħdija tat-test	Anness 4 – Grafika 1
a_{wot}	m/s^2	aċċellerazzjoni kkalkulata	Anness 3 – 1.4.2.
$a_{wot,ref}$	m/s^2	aċċellerazzjoni ta' referenza preskritta	Anness 3 – 1.3.3.3.1.2.
a_{urban}	m/s^2	aċċellerazzjoni fil-mira preskritta	Anness 3 – 1.3.3.3.1.2.

⁽¹⁾ Jekk il-qawwa netta massima nominali tintlaħaq b'diversi velocitajiet tal-magna, f'dan ir-Regolament S tintuża bħala l-ogħla velocità tal-magna li biha tintlaħaq il-qawwa netta massima nominali.

Simbolu	Unitajiet	Spjegazzjoni	Referenza
BB'	—	linja virtwali fuq il-mogħdija tat-test	Anness 4 – Grafika 1
CC'	—	linja virtwali fuq il-mogħdija tat-test	Anness 4 – Grafika 1
k	—	fattur ta' differenzazzjoni tal-gerijiet	Anness 3 – 1.4.3.
k_p	—	fattur ta' qawwa parzjali	Anness 3 – 1.4.4.
L	dB(A)	livell ta' pressjoni tal-ħoss	Anness 3 – 1.4.1.
l_{PA}	m	tul tal-preaċċellerazzjoni	Anness 3 – 1.3.3.1.1.
m_{kerb}	kg	massa mhux okkupata tal-vettura	2.6.
m_t	kg	massa tat-test tal-vettura	Anness 3 – 1.3.2.2.
n	min^{-1}	velocità mkejla tal-magna	—
n_{idle}	min^{-1}	velocità tal-magna meta ma tkunx ingranata (idle)	—
$n_{wot(i)}$	min^{-1}	$n_{pp'}$ li tikkorrispondi għal $L_{wot(i)}$	Anness 7 – 2.6.
PP'	—	linja virtwali fuq il-mogħdija tat-test	Anness 4 – Grafika 1
PMR	—	indici tal-proporzjon tal-qawwa mal-massa	2.9.
P_n	kW	qawwa netta massima nominali	2.7.
S	min^{-1}	velocità nominali tal-magna	2.8.
v	km/h	velocità mkejla tal-vettura	—
v_{max}	km/h	velocità massima	2.10.
v_{test}	km/h	velocità preskritta tat-test	Anness 3 – 1.3.3.1.1.

L-indicijiet li ġejjin jintużaw għall-velocitajiet imkejla tal-magna n u għall-velocitajiet tal-vettura v sabiex jindikaw il-post jew ahjar il-hin tal-kejl:

- (a) AA' li tindika li l-kejl jikkorrispondi għall-mument meta l-parti ta' quddiem tal-vettura tgħaddi l-linja AA' (ara l-Anness 4 – Grafika 1); jew
- (b) PP' li tindika li l-kejl jikkorrispondi għall-mument meta l-parti ta' quddiem tal-vettura tgħaddi l-linja PP' (ara l-Anness 4 – Grafika 1); jew
- (c) BB' li tindika li l-kejl jikkorrispondi għall-mument meta l-parti ta' wara tal-vettura tgħaddi l-linja BB' (ara l-Anness 4 – Grafika 1).

L-indicijiet li ġejjin jintużaw għall-aċċellerazzjonijiet ikkalkulati bl-aċċeleratur magħfus kollu a_{wot} u għal-livelli mkejla ta' pressjoni tal-ħoss L sabiex jindikaw il-ger użat għat-test:

- (a) "(i)" li tindika, fil-każ ta' test b'żewġ gerijiet, il-ger l-iktar baxx (jigifieri, il-ger bl-oghla proporzjon ta' trażmissjoni tal-gerijiet) u f'każijiet ohra li tirreferi għall-ger uniku tat-test użat jew għall-pożizzjoni unika tas-selettur tal-gerijiet użat; jew
- (b) "(i + 1)" li tindika, fil-każ ta' test b'żewġ gerijiet, l-oghla ger (jigifieri, il-ger bl-iktar proporzjon ta' trażmissjoni tal-gerijiet baxx).

Il-livelli mkejla ta' pressjoni tal-ħoss L igorru wkoll indici li jindikaw t-tip ta' test rispettiv:

- (a) "Wot" li tindika test tal-aċċellerazzjoni bl-aċċeleratur magħfus kollu (ara l-paragrafu 1.3.3.1.1 tal-Anness 3); jew

- (b) "CRS" li tindika test tal-veloċità kostanti (ara l-paragrafu 1.3.3.3.2 tal-Anness 3); jew
- (c) "Urban" li tindika kombinazzjoni differenzjata ta' test tal-veloċità kostanti u ta' test tal-aċċellerazzjoni bl-aċċeleratur magħfus kollu (ara l-paragrafu 1.4.6.2 tal-Anness 3).

L-indiċi "j", li jirreferi għan-numru tal-prova tat-test, jista' jintuża flimkien mal-indiċijiet imsemmija iktar 'il fuq.

3. APPLIKAZZJONI GHALL-APPROVAZZJONI

- 3.1. L-applikazzjoni għall-approvazzjoni ta' tip ta' mutur fir-rigward tal-emissjonijiet ta' hsejjes tiegħu għandha titressaq mill-manifattur tiegħu jew mir-rappreżentant debitament akkreditat tiegħu.
- 3.2. Hija għandha tkun akkumpanjata mid-dokumenti li jissemmew iktar 'l isfel fi tliet kopji u mid-dettalji li ġejjin:
- 3.2.1. Deskrizzjoni tat-tip ta' mutur fir-rigward tal-punti msemmija fil-paragrafu 2.2 iktar 'il fuq in-numri u/jew is-simboli li jidentifikaw it-tip ta' magna u t-tip ta' mutur għandhom jiġu speċifikati; deskrizzjoni tat-tip ta' mutur fir-rigward tal-punti msemmija fil-paragrafu 2.2 iktar 'il fuq in-numri u/jew is-simboli li jidentifikaw it-tip ta' magna u t-tip ta' mutur għandhom jiġu speċifikati;
- 3.2.2. Lista tal-komponenti, debitament identifikati, li jikkostitwixxu s-sistema tal-egżost jew tas-sajlensers;
- 3.2.3. Tpingġja tas-sistema tal-egżost jew tas-sajlensers assemblata u indikazzjoni tal-pożizzjoni tagħha fuq il-mutur;
- 3.2.4. Tpingġiet ta' kull komponent sabiex ikun jista' jiġi lokalizzat u identifikat faċilment, u speċifikazzjoni tal-materjali użati;
- 3.2.5. Tpingġiet bi profili trasversali li jindikaw id-dimensjonijiet tas-sistema tal-egżost. Kopja ta' dawn it-tpingġiet għandha tiġi mehmuża maċ-ċertifikat imsemmi fl-Anness 1.
- 3.3. Fuq it-talba tas-Servizz Tekniku responsabbli mit-twettiq tat-testijiet tal-approvazzjoni, il-manifattur tal-mutur għandu jressaq ukoll kampjun tas-sistema tal-egżost jew tas-sajlensers.
- 3.4. Mutur rappreżentattiv tat-tip ta' mutur li għandu jiġi approvat għandu jitressaq quddiem is-Servizz Tekniku responsabbli mit-twettiq tat-testijiet tal-approvazzjoni.
- 3.5. Rapport tat-test mis-Servizz Tekniku li qed iwettaq it-test tal-approvazzjoni tat-tip għandu jitressaq quddiem l-Awtorità tal-Approvazzjoni tat-Tip.

Dan ir-rapport tat-test għandu jinkludi mill-inqas l-informazzjoni li ġeja:

- (a) Dettalji tas-sit tat-test (pereżempju, it-temperatura tal-wiċċ, il-koeffiċjent tal-assorbiment, eċċ.), il-post fejn jinsab is-sit tat-test, l-orjentazzjoni tas-sit u l-kundizzjonijiet tat-temp inklużi l-veloċità tar-riħ u t-temperatura tal-arja, id-direzzjoni, il-pressjoni barometrika, l-umdiċità;
- (b) It-tip ta' tagħmir tal-kejl, inkluż il-windskrin;
- (c) Il-livell ta' pressjoni tal-hoss differenzjat A tipiku tal-hsejjes fl-isfond;
- (d) L-identifikazzjoni tal-vettura, il-magna tagħha, is-sistema ta' trażmissjoni tagħha, inklużi l-proporzjonijiet disponibbli ta' trażmissjoni, id-daqs u t-tip ta' tajers, il-pessjoni tat-tajers, in-numru tal-approvazzjoni tat-tip tat-tajers (jekk ikun disponibbli) jew il-manifattur tat-tajers u deskrizzjoni kummerċjali tat-tajers (jiġifieri, l-isem kummerċjali, l-indiċi ta' veloċità, l-indiċi tat-tagħbija), il-qawwa netta massima nominali, il-massa tat-test, l-indiċi tal-proporzjon tal-qawwa mal-massa, $a_{wot\ ref}$, a_{urban} , it-tul tal-vettura;
- (e) Il-gerijiet ta' trażmissjoni jew il-proporzjonijiet tal-gerijiet ta' trażmissjoni li ntużaw waqt it-test;

- (f) Il-veloċità tal-vettura u l-veloċità tal-magna fil-bidu tal-perjodu ta' aċċellerazzjoni u l-post fejn tibda l-aċċellerazzjoni għal kull ger użat;
- (g) Il-veloċità tal-vettura u l-veloċità tal-magna f'PP' u fi tmiem l-aċċellerazzjoni għal kull kejl validu;
- (h) Il-metodu li ntuża biex tiġi kkalkulata l-aċċellerazzjoni;
- (i) Ir-riżultati intermedji tal-kejl $a_{wot(i)}$, $a_{wot(i+1)}$, $L_{wot(i)}$, $L_{wot(i+1)}$, $L_{crs(i)}$ u $L_{crs(i+1)}$, jekk ikun applikabbli;
- (j) Il-fatturi ta' differenzazzjoni k u k_p u r-riżultati finali tal-kejl L_{wot} , L_{crs} u L_{urban} ;
- (k) It-tagħmir awżiljarju tal-vettura, fejn ikun xieraq, u l-kundizzjonijiet operattivi tiegħu;
- (l) Il-valuri kollha validi tal-livell ta' pressjoni tal-hoss differenzjat A għal kull test, elenkati skont in-naħa tal-vettura u skont id-direzzjoni tal-moviment tal-vettura fis-sit tat-test; u
- (m) L-informazzjoni kollha rilevanti li tkun meħtieġa sabiex jinkisbu livelli differenti ta' emissjonijiet ta' hsejjes.
4. IMMARKAR
- 4.1. Il-komponenti tas-sistema tal-egżost jew tas-sajlensers għandu jkollhom fuqhom l-identifikazzjonijiet li ġejjin:
- 4.1.1. L-isem kummerċjali jew il-marka kummerċjali tal-manifattur tas-sistema tal-egżost jew tas-sajlensers u tal-komponenti tagħha;
- 4.1.2. Id-deskrizzjoni kummerċjali mogħtija mill-manifattur;
- 4.1.3. In-numri ta' identifikazzjoni tal-parts; u
- 4.1.4. Għas-sajlensers oriġinali kollha, il-marka "E" segwita mill-identifikazzjoni tal-pajjiż li ta l-approvazzjoni tat-tip lill-komponent. ⁽¹⁾
- 4.1.5. Kwalunkwe ppakkjar tas-sistemi oriġinali ta' sostituzzjoni tal-egżost jew tas-sajlensers għandu jiġi mmarkat b'mod li jkun jista' jinqara bil-kelmiet "original part [part oriġinali]" u bir-referenzi għall-għamla u għat-tip integrati flimkien mal-marka "E" u anki r-referenza tal-pajjiż ta' oriġini.
- 4.1.6. Immarkar bħal dan ma għandux ikun jista' jithassar, għandu jkun jista' jinqara b'mod ċar u għandu jkun ukoll viżibbli, fil-pożizzjoni fejn il-komponent irid jiġi mmuntat fuq il-vettura.
5. APPROVAZZJONI
- 5.1. Jekk it-tip ta' mutur imressaq għall-approvazzjoni skont dan ir-Regolament jissodisfa r-rekwiżiti tal-paragrafi 6 u 7 iktar 'l isfel, l-approvazzjoni ta' dak it-tip ta' mutur għandha tingħata.
- 5.2. Għandu jiġi assenjat numru tal-approvazzjoni lil kull tip approvat. L-ewwel żewġ figuri tiegħu għandhom jindikaw is-serje ta' emendi li jinkorporaw l-iktar emendi tekniċi maġġuri reċenti li jkunu saru fir-Regolament fiż-żmien meta nharġet l-approvazzjoni. L-istess Parti Kontraenti ma tistax tassinja l-istess numru lill-istess tip ta' mutur mghammar b'tip ieħor ta' sistema tal-egżost jew tas-sajlensers jew lil tip ieħor ta' mutur.
- 5.3. L-avviż tal-approvazzjoni jew tar-rifjut tal-approvazzjoni ta' tip ta' mutur skont dan ir-Regolament għandu jiġi kkomunikat lill-Partijiet għall-Ftehim li japplikaw dan ir-Regolament, permezz ta' formola li tkun konformi mal-mudell fl-Anness 1 għal dan ir-Regolament u permezz ta' tpingġijiet tas-sistema tal-egżost jew tas-sajlensers, ipprovduti mill-applikant għall-approvazzjoni f'format li ma jkunx iktar minn A4 (210 x 297 mm) jew li jkunu mitwija f'dak il-format u fuq skala xierqa.
- 5.4. Fuq kull mutur li jkun konformi ma' tip ta' mutur approvat skont dan ir-Regolament għandu jitwahaħ, f'post li jidher u li jkun faċilment aċċessibbli speċifikat fuq il-formola tal-approvazzjoni marka tal-approvazzjoni internazzjonali li tikkonsisti fi:

⁽¹⁾ In-numri distintivi tal-Partijiet Kontraenti għall-Ftehim tal-1958 huma riprodotti fl-Anness 3 għar-Riżoluzzjoni Konsolidata dwar il-Kostruzzjoni tal-Vetturi (R.E.3), dokument ECE/TRANS/WP.29/78/Rev.2/Amend.1.

- 5.4.1. Ċirku madwar l-ittra "E" segwit min-numru distintiv tal-pajjiż li jkun ta l-approvazzjoni; ⁽¹⁾ u
- 5.4.2. In-numru ta' dan ir-Regolament, segwit mill-ittra "R", minn sing u min-numru tal-approvazzjoni fuq il-lemin taċ-ċirku preskritt fil-paragrafu 5.4.1.
- 5.5. Jekk il-mutur ikun konformi ma' tip ta' mutur approvat, skont Regolament iehor jew skont Regolamenti oħrajn annessi mal-Ftehim, fil-pajjiż li jkun ta l-approvazzjoni skont dan ir-Regolament, is-simbolu preskritt fil-paragrafu 5.4.1 ma ghandux ghalfejn jiġi ripetut; f'każ bhal dan, in-numri tar-Regolament u tal-approvazzjoni u s-simboli addizzjonali tar-Regolamenti kollha li abbażi tagħhom tkun ingħatat l-approvazzjoni fil-pajjiż li jkun ta l-approvazzjoni skont dan ir-Regolament għandhom jitqiegħdu f'kolonna vertikali fuq il-lemin tas-simbolu preskritt fil-paragrafu 5.4.1.
- 5.6. Il-marka tal-approvazzjoni għandha tkun tkun tista' tinqara b'mod ċar u ma għandhiex tkun tista' tithassar.
- 5.7. Il-marka tal-approvazzjoni għandha titqiegħed qrib ta' jew fuq il-pjanċa tad-dejta tal-mutur li jkun wahhal il-manifattur.
- 5.8. L-Anness 2 għal dan ir-Regolament jagħti eżempji tal-arranġamenti tal-marka tal-approvazzjoni.

6. SPECIFIKAZZJONIJIET

6.1. Speċifikazzjonijiet generali:

- 6.1.1. L-informazzjoni li ġejja għandha tiġi pprovduta fuq il-mutur f'post faċilment aċċessibbli imma mhux bilfors viżibbli mill-ewwel:

(a) Isem il-manifattur;

(b) Il-veloċità fil-mira tal-magna u r-riżultat finali tat-test b'mutur wieqaf kif ġie ddefinit fil-paragrafu 2 tal-Anness 3 għal dan ir-Regolament;

Barra minn hekk, għall-muturi tal-kategorija L_3 b' $PMR > 50$, għandha tintwera d-dejta ta' referenza tal-konformità fl-użu kif ġiet iddefinita fil-paragrafu 3 tal-Anness 3 għal dan ir-Regolament. Din id-dejta tista' tiġi pprovduta jew f'post wiehed flimkien mal-informazzjoni fil-paragrafi 6.1.1(a) u 6.1.1(b) jew f'post differenti iehor flimkien mal-informazzjoni fil-paragrafu 6.1.1(a). ⁽¹⁾

6.2. Speċifikazzjonijiet dwar il-livelli tal-hoss:

- 6.2.1. L-emissjonijiet ta' hsejjes tat-tip ta' mutur imressaq għall-approvazzjoni għandhom jitkejlu biż-żewġ metodi deskritti fl-Anness 3 għal dan ir-Regolament (mutur f'moviment u mutur wieqaf) ⁽²⁾; fil-każ ta' mutur fejn il-magna ta' kombustjoni interna ma taħdimx meta l-mutur ikun wieqaf, l-istorbju emess għandu jitkejjel biss meta l-mutur ikun qed jaġhmel moviment.

- 6.2.2. Ir-riżultati tat-test miksuba skont id-dispożizzjonijiet tal-paragrafu 6.2.1 iktar 'il fuq għandhom jitniżżlu fir-rapport tat-test u fuq formola li tkun konformi mal-mudell fl-Anness 1 għal dan ir-Regolament.

- 6.2.3. Ir-riżultati tat-test għall-mutur f'moviment miksuba skont il-paragrafu 1 tal-Anness 3 għal dan ir-Regolament u matematikament imqarrba għall-egreb numru shih ma għandhomx jaqbzu l-limiti preskritti (għal muturi ġodda u għal sistemi tas-sajlensers ġodda) fl-Anness 6 għal dan ir-Regolament għall-kategorija li lilha jappartjeni l-mutur. Fi kwalunkwe każ, L_{wot} ma għandux jaqbeż il-valur ta' limitu għal L_{urban} b'iktar minn 5 dB.

6.3. Dispożizzjonijiet addizzjonali dwar l-emissjonijiet ta' hsejjes:

- 6.3.1. Il-manifattur tal-mutur ma għandux ibiddel, jaġġusta jew jintroduċi intenzjonalment kwalunkwe apparat jew proċedura biss sabiex jissodisfa r-rekwiżiti tal-emissjonijiet tal-istorbju ta' dan ir-Regolament, li ma għandhomx ikunu operattivi waqt thaddim tipiku fit-triq.

⁽¹⁾ L-istabbiliment ta' bażi tad-dejta elettronika dwar l-approvazzjonijiet tat-tip mistennija tagħmel il-provvista tad-dejta ta' referenza tal-konformità fl-użu dwar il-mutur żejda.

⁽²⁾ Isir test fuq mutur wieqaf sabiex jiġi pprovdut valur ta' referenza għall-amministrazzjonijiet li jużaw dan il-metodu sabiex jikkontrollaw il-muturi li qed jintużaw.

- 6.3.2. It-tip ta' vettura li għandu jiġi approvat għandu jissodisfa r-rekwiżiti tal-Anness 7 għal dan ir-Regolament. Jekk il-mutur ikollu programmi jew modalitajiet ta' softwer li jista' jingħazel mill-utent li jaffettwaw l-emissjoni ta' hsejjes tal-vettura, dawn il-modalitajiet kollha għandhom ikunu f'konformità mar-rekwiżiti fl-Anness 7. L-ittestjar għandu jkun ibbażat fuq ix-xenarju tal-agħar każ.
- 6.3.3. Fl-applikazzjoni għal approvazzjoni tat-tip jew għal modifika jew estensjoni ta' approvazzjoni tat-tip, il-manifattur għandu jipprovi dikjarazzjoni skont l-Anness 8 li t-tip ta' vettura li għandu jiġi approvat huwa konformi mar-rekwiżiti tal-paragrafi 6.3.1 u 6.3.2 ta' dan ir-Regolament.
- 6.3.4. L-awtorità kompetenti tista' twettaq kwalunkwe test preskritt f'dan ir-Regolament.
- 6.4. Speċifikazzjonijiet addizzjonali dwar sistemi tal-egżost jew tas-sajlensers mimlija b'materjal fibruż:
- 6.4.1. Jekk is-sistema tal-egżost jew tas-sajlensers tal-mutur ikun fiha materjali fibrużi, għandhom japplikaw ir-rekwiżiti tal-Anness 5. Jekk l-intake tal-magna jkun mghammar b'filtru tal-arja u/jew b'assorbitur tal-istorbju tal-intake li huwa(huma) meħtieġ(a) sabiex tkun żgurata konformità mal-livell permissibbli ta' hoss, il-filtru u/jew l-assorbitur għandu(hom) jiġi(u) kkunsidrat(i) bħala li huwa(huma) parti mis-sistema tas-sajlensers, u r-rekwiżiti tal-Anness 5 għandhom japplikaw għalih(hom) ukoll.
- 6.5. Preskrizzjonijiet addizzjonali relatati mal-possibbiltà ta' tbaġħbis u ma' sistemi multimodali u manwalment aġġustabli tal-egżost jew tas-sajlensers:
- 6.5.1. Is-sistemi tal-egżost jew tas-sajlensers kollha għandhom jinbnew b'mod li ma jippermettix li l-baffles (apparat li jnaqqas l-istorbju li taġġmel is-sistema tal-egżost), il-koni tal-hruġ (exit-cones) u parts oħrajn li l-funzjoni primarja taġġhom hija bħala parti mill-kompartimenti tas-sajlensers/espansjoni jkunu jistgħu faċilment jitnehhew. Fejn l-inkorporazzjoni ta' part bħal din tkun inevitabbli, il-metodu biex din titwajjal għandu jkun tali li t-tneħħija ma tkunx iffaċilitata wisq (pereżempju, permezz ta' fissanti b'kamin konvenzjonali) u għandha tkun imwajjala wkoll b'tali mod li t-tneħħija tikkawża hsara permanenti/irrekuperabbli lill-assemblaġġ.
- 6.5.2. Is-sistemi tal-egżost jew tas-sajlensers b'iktar minn modalitè operattiva manwalment aġġustabbli waħda għandhom jissodisfaw ir-rekwiżiti kollha fil-modalitajiet operattivi kollha il-livelli rrapportati ta' storbju għandhom ikunu dawk li jirriżultaw mill-modalitè bl-ogħla livelli ta' storbju.
7. MODIFIKA U ESTENSJONI TAL-APPROVAZZJONI TAT-TIP TA' MUTUR JEW TAT-TIP TA' SISTEMA(I) TAL-EGŻOST JEW TAS-SAJLENSERS
- 7.1. Kull modifika tat-tip ta' mutur jew tas-sistema tal-egżost jew tas-sajlensers għandha tiġi nnotifikata lill-Awtorità tal-Approvazzjoni tat-Tip li tkun approvat it-tip ta' mutur. L-Awtorità tal-Approvazzjoni tat-Tip imbagħad tista' jew:
- 7.1.1. Tikkunsidra li l-modifika li saru mhux probabbli li se jkollhom effetti hżiena apprezzabbli, u li fi kwalunkwe każ, il-mutur għadu konformi mar-rekwiżiti ta' dan ir-Regolament; jew
- 7.1.2. Teżiġi rapport tat-test iehor minghand is-Servizz Tekniku responsabbli mit-twettiq tat-testijiet.
- 7.2. Konferma jew rifjut tal-approvazzjoni, fejn jiġu speċifikati l-bidliet, għandha tiġi kkomunikata permezz tal-proċedura speċifikata fil-paragrafu 5.3 iktar 'il fuq lill-Partijiet għall-Ftehim li japplikaw dan ir-Regolament.
- 7.3. L-awtorità kompetenti li tkun harget l-estensjoni tal-approvazzjoni għandha tassinja numru tas-serje lill-estensjoni u għandha tinnotifika b'dan lill-Partijiet l-oħra għall-Ftehim tal-1958 li japplikaw dan ir-Regolament, permezz ta' formola ta' komunikazzjoni li tkun konformi mal-mudell fl-Anness 1 għal dan ir-Regolament.
8. KONFORMITÀ TAL-PRODUZZJONI
- Il-proċeduri ta' konformità tal-produzzjoni għandhom ikunu konformi ma' dawk stabbiliti fl-Appendiċi 2 għall-Ftehim (E/ECE/324-E/ECE/TRANS/505/Rev.2) bir-rekwiżiti li ġejjin:
- 8.1. Kwalunkwe mutur manifatturat għandu jkun konformi ma' tip ta' mutur approvat skont dan ir-Regolament, għandu jkun mghammar bis-sajlensers li bih ngħata l-approvazzjoni tat-tip u għandu jissodisfa r-rekwiżiti tal-paragrafu 6 iktar 'il fuq.

- 8.2. Sabiex tkun ittestjata l-konformità kif inhu mehtieg iktar 'il fuq, ghandu jittiehed kampjun ta' mutur mil-linja ta' produzzjoni tat-tip approvat skont dan ir-Regolament il-livelli tal-hoss tiegħu, imkejla u pproċessati (L_{urban} u L_{wor}) skont il-metodu deskritt fl-Anness 3, bl-istess ger(ijiet) u bl-istess distanza(i) ta' preacċellerazzjoni kif intużaw fit-test oriġinali tal-approvazzjoni tat-tip, u matematikament imqarrba għall-eqreb numru shih la ghandhom jaqbżu b'iktar minn 3,0 dB(A) il-valuri mkejla u pproċessati fi żmien l-approvazzjoni tat-tip u lanqas ma ghandhom jaqbżu b'iktar minn 1,0 dB(A) il-limiti stabbiliti fl-Anness 6 għal dan ir-Regolament.
- 8.3. Għall-konformità tal-produzzjoni, il-manifattur ghandu jagħmel dikjarazzjoni mill-ġdid li t-tip għadu jissodisfa r-rekwiziti tal-paragrafi 6.3.1 u 6.3.2 ta' dan ir-Regolament. F'każ ta' ttestjar skont l-Anness 7, il-livelli mkejla ta' hoss ma ghandhomx jaqbżu b'iktar minn 1,0 dB(A) il-limiti mogħtija fil-paragrafu 2.6 tal-Anness 7.
9. PENALI GĦAL NUQQAS TA' KONFORMITÀ TAL-PRODUZZJONI
- 9.1. L-approvazzjoni mogħtija fir-rigward ta' tip ta' mutur skont dan ir-Regolament tista' tiġi rtirata jekk ir-rekwiziti stabbiliti fil-paragrafu 8 iktar 'il fuq ma jiġux sodisfatti.
- 9.2. Jekk Parti għall-Ftehim, li tapplika dan ir-Regolament, tirtira approvazzjoni li tkun tat preċedentement, hija għandha tinnotifika minnufih b'dan lill-Partijiet Kontraenti l-oħra li japplikaw dan ir-Regolament permezz ta' formola ta' komunikazzjoni li tkun konformi mal-mudell fl-Anness 1 għal dan ir-Regolament.
10. PRODUZZJONI MWAQQFA DEFINITTIVAMENT
- Jekk id-detentur tal-approvazzjoni jwaqqaf għalkollox il-manifattura ta' tip ta' mutur approvat skont dan ir-Regolament, huwa għandu jinforma lill-awtorità li tkun tat l-approvazzjoni malli tircievi l-komunikazzjoni rilevanti, dik l-awtorità għandha tinforma b'dan lill-Partijiet l-oħra għall-Ftehim li japplikaw dan ir-Regolament permezz ta' formola ta' komunikazzjoni li tkun konformi mal-mudell fl-Anness 1 għal dan ir-Regolament.
11. ISMIJET U INDIRIZZI TA' SERVIZZI TEKNIĊI RESPONSABBLI MIT-TWETTIQ TAT-TESTIJET TAL-APPROVAZZJONI, U TA' AWTORITAJIET TAL-APPROVAZZJONI TAT-TIP
- Il-Partijiet għall-Ftehim tal-1958 li japplikaw dan ir-Regolament għandhom jikkomunikaw lis-Segretarjat tan-Nazzjonijiet Uniti l-ismijiet u l-indirizzi tas-Servizzi Tekniċi responsabbli mit-twettiq tat-testijiet tal-approvazzjoni u tal-Awtoritajiet tal-Approvazzjoni tat-Tip li jagħtu l-approvazzjoni u li lilhom għandhom jintbagħtu l-formoli li jiċċertifikaw approvazzjoni jew estensjoni jew rifjut jew rtirar tal-approvazzjoni, mahruġa f'pajjiżi oħrajn.
12. DISPOŻIZZJONIJIET TRANŻITORJI
- 12.1. Mid-data uffiċjali tad-dhul fis-seħh tas-serje 04 ta' emendi, l-ebda Parti Kontraenti li tapplika dan ir-Regolament ma għandha ttrifjuta li tagħti approvazzjoni skont dan ir-Regolament kif ġie emendat bis-serje 04 ta' emendi.
- 12.2. Mill-1 ta' Janjar 2014, il-Partijiet Kontraenti li japplikaw dan ir-Regolament għandhom jagħtu approvazzjonijiet biss jekk it-tip ta' mutur li għandu jiġi approvat jissodisfa r-rekwiziti ta' dan ir-Regolament kif ġie emendata bis-serje 04 ta' emendi.
- 12.3. Il-Partijiet Kontraenti li japplikaw dan ir-Regolament ma għandhomx jirrifjutaw li jagħtu estensjonijiet tal-approvazzjoni skont is-serje preċedenti ta' emendi għal dan ir-Regolament.
- 12.4. Il-Partijiet Kontraenti li japplikaw dan ir-Regolament jistgħu jkomplu jagħtu approvazzjonijiet lil dawk it-tipi ta' muturi li jkunu konformi mar-rekwiziti ta' dan ir-Regolament kif ġie emendat bis-serje preċedenti ta' emendi sad-data fil-paragrafu 12.2.
- 12.5. L-approvazzjonijiet mogħtija skont dan ir-Regolament qabel id-dhul fis-seħh tas-serje 04 ta' emendi u l-estensjonijiet kollha ta' tali approvazzjonijiet, inklużi dawk mogħtija wara skont serje preċedenti ta' emendi għal dan ir-Regolament, għandhom jibqgħu validi b'mod indefinit. Jekk it-tip ta' mutur approvat skont is-serje preċedenti ta' emendi jissodisfa r-rekwiziti ta' dan ir-Regolament kif ġie emendat bis-serje 04 ta' emendi, il-Parti Kontraenti li tkun tat l-approvazzjoni għandha tinnotifika b'dan lill-Partijiet Kontraenti l-oħra li japplikaw dan ir-Regolament.

- 12.6. L-ebda Parti Kontraenti li tapplika dan ir-Regolament ma ghandha tirrifjuta approvazzjoni tat-tip nazzjonali ta' tip ta' mutur approvat skont is-serje 04 ta' emendi għal dan ir-Regolament jew li jissodisfa r-rekwiżiti tagħhom.
 - 12.7. Mill-1 ta' Jannar 2017, il-Partijiet Kontraenti li japplikaw dan ir-Regolament jistgħu jirrifjutaw l-ewwel reġistrazzjoni nazzjonali (l-ewwel dhul fis-servizz) ta' mutur li ma jissodisfax ir-rekwiżiti tas-serje 04 ta' emendi għal dan ir-Regolament.
-

ANNEX 1

KOMUNIKAZZJONI

(Format massimu: A4 (210 × 297 mm))



maħruġa minn: Isem l-amministrazzjoni

.....

dwar ⁽²⁾ Approvazzjoni mogħtija
 Approvazzjoni estiża
 Approvazzjoni rifjutata
 Approvazzjoni rtirata
 Produzzjoni mwaqqfa definittivament

ta' tip ta' mutur fir-rigward tal-istorbju emess mill-muturi skont ir-Regolament Nru 41

Nru tal-Approvazzjoni: Nru tal-Estensjoni:

1. Isem kummerċjali jew marka kummerċjali (trademark) tal-mutur:
2. Tip ta' mutur:
3. L-isem u l-indirizz tal-manifattur:
4. Jekk ikun applikabbli, l-isem u l-indirizz tar-rappreżentant tal-manifattur:
5. Magna
 - 5.1. Manifattur:
 - 5.2. Tip:
 - 5.3. Mudell:
 - 5.4. Qawwa netta massima nominali: kW fi min⁻¹
 - 5.5. Tip ta' magna (pereżempju, ignixin pożittiva, ignixin bil-kompresjoni, eċċ.) ⁽³⁾:
 - 5.6. Ċikli: two-stroke/four-stroke ⁽²⁾:
 - 5.7. Ċilindrata: cm³
6. Trażmissjoni
 - 6.1. Tip ta' trażmissjoni: gerboks mhux awtomatika/gerboks awtomatika:
 - 6.2. Numru ta' gerijiet:
7. Tagħmir
 - 7.1. Sajlenser tal-egżost
 - 7.1.1. Manifattur jew rappreżentant awtorizzat (jekk ikun hemm):
 - 7.1.2. Mudell:
 - 7.1.3. Tip: skont it-tpiġġja Nru
 - 7.2. Sajlenser tal-intake
 - 7.2.1. Manifattur jew rappreżentant awtorizzat (jekk ikun hemm):
 - 7.2.2. Mudell:
 - 7.2.3. Tip: skont it-tpiġġja Nru
8. Gerijiet użati għat-test tal-mutur f'moviment:
9. Proporzjon(ijiet) finali ta' ingranaġġ:

10. Numru tal-approvazzjoni tat-tip tat-tajer(s):
 Jekk ma jkunx disponibbli, għandha tiġi pprovduta l-informazzjoni li ġejja:
- 10.1. Manifattur tat-tajers:
 10.2. Deskrizzjoni(jiet) kummerċjali tat-tip ta' tajer (skont il-fus), (pereżempju, l-isem kummerċjali, l-indiċi ta' velocità, l-indiċi tat-tagħbija):
 10.3. Daqs tat-tajers (skont il-fus):
 10.4. Numru ta' approvazzjoni tat-tip ieħor (jekk ikun disponibbli):
11. Mases
- 11.1. Piż gross massimu permissibbli: kg
 11.2. Massa tat-test: kg
 11.3. Indiċi tal-proporzjon tal-qawwa mal-massa (PMR):
12. Tul tal-vettura: m
 12.1. Tul ta' referenza l_{ref} : m
13. Velocitàjiet tal-vettura tal-kejl fil-ger (i)
- 13.1. Velocità tal-vettura meta jibda l-perjodu tal-aċċellerazzjoni (medja ta' 3 provi) għall-ger (i): km/h
 13.2. Tul tal-preaċċellerazzjoni għall-ger (i): m
 13.3. Velocità tal-vettura $v_{PP'}$ (medja ta' 3 provi) għall-ger (i): km/h
 13.4. Velocità tal-vettura $v_{BB'}$ (medja ta' 3 provi) għall-ger (i): km/h
14. Velocitàjiet tal-vettura tal-kejl fil-ger (i + 1) (jekk ikun applikabbli)
- 14.1. Velocità tal-vettura meta jibda l-perjodu tal-aċċellerazzjoni (medja ta' 3 provi) għall-ger (i + 1): km/h
 14.2. Tul tal-preaċċellerazzjoni għall-ger (i + 1): m
 14.3. Velocità tal-vettura $v_{PP'}$ (medja ta' 3 provi) għall-ger (i + 1): km/h
 14.4. Velocità tal-vettura $v_{BB'}$ (medja ta' 3 provi) għall-ger (i + 1): km/h
15. L-aċċellerazzjonijiet jiġu kkalkulati bejn il-linji AA' u BB'/PP' u BB'
- 15.1. Deskrizzjoni tal-funzjonalità tal-apparati li ntużaw sabiex l-aċċellerazzjoni tiġi stabbilizzata (jekk ikun applikabbli):
16. Livelli ta' storbu ta' vettura f'moviment
- 16.1. Riżultat tat-test bl-aċċeleratur miftuħ għalkollox L_{wor} : db(A)
 16.2. Riżultati tat-test tal-velocità kostanti L_{CS} : db(A)
 16.3. Fattur ta' qawwa parzjali k_p : db(A)
 16.4. Riżultat tat-test finali L_{urban} : db(A)
17. Livell ta' storbu ta' vettura wieqfa
- 17.1. Pożizzjoni u orjentazzjoni tal-mikrofonu (skont l-Appendiċi 2 tal-Anness 3):
 17.2. Riżultat tat-test għat-test b'vettura wieqfa: db(A) fi min^{-1}
18. Dispożizzjonijiet addizzjonali dwar l-emissjonijiet ta' hsejjes:
 Ara d-dikjarazzjoni ta' konformità tal-manifattur (mehmuża)

19. Deġta ta' referenza tal-konformità fl-użu
- 19.1. Ger (i) jew, għal vetturi ttestjati bi proporzjonijiet ta' gerijiet mhux illokkjati, il-pożizzjoni tas-selettur tal-gerijiet magħżula għat-test:
- 19.2. Tul tal-preaċċellerazzjoni l_{PA} :m
- 19.3. Veloċità tal-vettura meta jibda l-perjodu ta' aċċellerazzjoni (medja ta' 3 provi) għall-ger (i):km/h
- 19.4. Livell ta' pressjoni tal-ħoss $L_{wot(i)}$: dB(A)
20. Devjazzjonijiet fil-kalibrazzjoni tal-miter tal-livell tal-ħoss: dB(A)
21. Id-data meta l-vettura tressqet għall-approvazzjoni:
22. Is-Servizz Tekniku li qed iwettaq it-testijiet tal-approvazzjoni:
23. Id-data tar-rapport maħruġ minn dak is-servizz:
24. In-numru tar-rapport maħruġ minn dak is-servizz:
25. Approvazzjoni mogħtija/estiza/rifjutata/irtirata: ⁽²⁾
26. Post:
27. Data:
28. Firma:
29. Annessi ma' din il-komunikazzjoni hemm id-dokumenti li ġejjin, li għandhom fuqhom in-numru tal-approvazzjoni indikat iktar 'il fuq:
- Tpingijiet, dijagrammi u pjanti tal-magna u tas-sistema għat-tnaqqis tal-istorbju;
- Ritratti tal-magna u tas-sistema tal-egżost jew tas-sajlensers;
- Lista ta' komponenti, debitament identifikati, li jikkostitwixxu s-sistema għat-tnaqqis tal-istorbju.

⁽¹⁾ Numru distintiv tal-pajjiż li ta/estenda/irrifjuta jew irtira l-approvazzjoni

⁽²⁾ Ħassar dak li ma japplikax

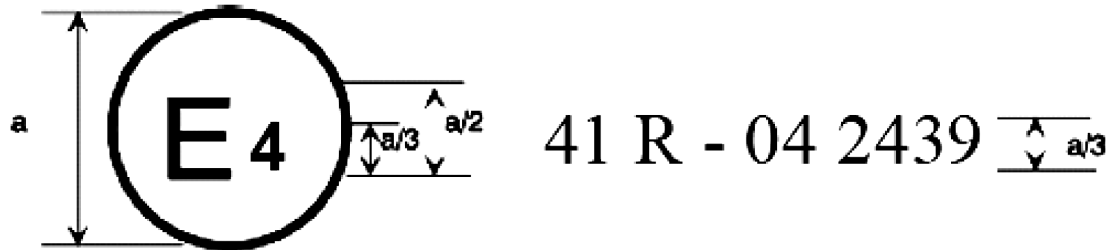
⁽³⁾ Jekk tintuża magna mhux konvenzjonali, dan għandu jiġi ddikjarat

ANNEX 2

ARRANĠAMENTI TAL-MARKI TAL-APPROVAZZJONI

Mudell A

(Ara l-paragrafu 5.4 ta' dan ir-Regolament)

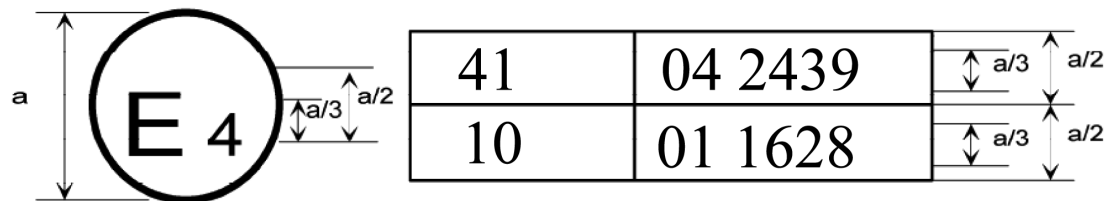


a = mill-inqas 8 mm

Il-marka tal-approvazzjoni ta' hawn fuq imwaħħla fuq mutur turi li t-tip ta' mutur ikkonċernat, fir-rigward tal-istorbju, ġie approvat fil-Pajjiżi l-Baxxi (E4) skont ir-Regolament Nru 41 bin-numru ta' approvazzjoni 042439. L-ewwel żewġ figuri tan-numru tal-approvazzjoni jindikaw li l-approvazzjoni nġhatat skont ir-rekwiżiti tar-Regolament Nru 41 kif ġie emendat bis-serje 04 ta' emendi.

Mudell B

(Ara l-paragrafu 5.5 ta' dan ir-Regolament)



a = mill-inqas 8 mm

Il-marka ta' approvazzjoni ta' hawn fuq imwaħħla fuq mutur turi li t-tip ta' mutur ikkonċernat ġie approvat fil-Pajjiżi l-Baxxi (E 4) skont ir-Regolamenti Nri 41 u 10. L-ewwel żewġ figuri tan-numri tal-approvazzjoni jindikaw li fid-data meta nġhataw dawn l-approvazzjonijiet, ir-Regolament Nru 41 kien jinkludi s-serje 04 ta' emendi u r-Regolament Nru 10 kien jinkludi s-serje 01 ta' emendi.

ANNEX 3

METODI U STRUMENTI GHALL-KEJL TAL-ISTORBJU LI JAGHMLU L-MUTURI

1. Storbu tal-mutur f'moviment (kundizzjonijiet u metodu ta' kejl għall-ittestjar tal-vettura waqt l-approvazzjoni tat-tip tal-komponenti).
 - 1.1. Strumenti tal-kejl
 - 1.1.1. Kejl akustiku
 - 1.1.1.1. Ġenerali

L-apparat użat biex jitkejjel il-livell ta' pressjoni tal-hoss għandu jkun miter tal-livell tal-hoss jew sistema ta' kejl ekwivalenti li jissodisfa r-rekwiżiti tal-istrumenti tal-Klassi 1 (inkluż il-windskrin rakkomandat, jekk jintuża). Dawn ir-rekwiżiti ġew deskritti fl-IEC 61672-1:2002.

Il-kejl għandu jitwettaq billi tintuża d-differenzazzjoni tal-hin "F" tal-istrument ta' kejl akustiku u l-kurva tad-differenzazzjoni tal-frekwenzi "A", hija wkoll deskritta fl-IEC 61672-1:2002 meta tintuża sistema li tinkludi monitoraġġ perjodiku tal-livell ta' pressjoni tal-hoss differenzjat A, għandu jittiehed qari f'intervall ta' hin mhux ikbar minn 30 ms.

L-istrumenti għandhom jinżammu f'kundizzjoni tajba u għandhom jiġu kkalibrati skont l-istruzzjonijiet tal-manifattur tal-istrumenti.
 - 1.1.1.2. Kalibrazzjoni

Fil-bidu u fi tmiem kull sessjoni ta' kejl, is-sistema kollha ta' kejl akustiku għandha tiġi kkontrollata permezz ta' kalibratur tal-hoss li jissodisfa r-rekwiżiti għall-kalibraturi tal-hoss tal-Klassi 1 skont l-IEC 60942:2003. Bla ebda aġġustament ulterjuri, id-differenza bejn il-qari għandha tkun inqas minn jew ta' 0,5 dB(A). Jekk dan il-valur jinqabeż, ir-rizultati tal-kejl miksuba wara l-kontroll sodisfacenti preċedenti għandhom jitwarrbu.
 - 1.1.1.3. Konformità mar-rekwiżiti

Il-konformità tal-kalibratur tal-hoss mar-rekwiżiti tal-IEC 60942:2003 għandha tiġi vverifikata darba fis-sena il-konformità tas-sistema ta' strumentazzjoni mar-rekwiżiti tal-IEC 61672-1:2002 għandha tiġi vverifikata mill-inqas kull sentejn. L-ittestjar tal-konformità kollu għandu jitwettaq minn laboratorju li jkun awtorizzat iwettaq kalibrazzjonijiet traċċabbli għall-istandards xierqa.
 - 1.1.2. Strumentazzjoni għal kejl tal-veloċità

Il-veloċità rotazzjonali tal-magna għandha titkejjel bi strument li jissodisfa l-limiti ta' speċifikazzjoni ta' mill-inqas ± 2 fil-mija jew ahjar bil-veloċitajiet tal-magna mehtieġa għall-kejl li jkun qed jitwettaq.

Il-veloċità fit-triq tal-vettura għandha titkejjel bi strumenti li jissodisfaw limiti ta' speċifikazzjoni ta' mill-inqas $\pm 0,5$ km/h meta jintużaw apparati għal kejl kontinwu.

Jekk l-ittestjar juża kejl indipendenti tal-veloċità, din l-istrumentazzjoni għandha tissodisfa limiti ta' speċifikazzjoni ta' mill-inqas $\pm 0,2$ km/h ⁽¹⁾.
 - 1.1.3. Strumentazzjoni meteoroloġika

L-istrumentazzjoni meteoroloġika użata sabiex jiġu mmonitorjati l-kundizzjonijiet ambjentali waqt it-test għandha tissodisfa l-ispeċifikazzjonijiet li ġejjin:

 - ± 1 °C jew inqas għal apparat li jkejjel it-temperatura;
 - $\pm 1,0$ m/s għal apparat li jkejjel il-veloċità tar-rih;
 - ± 5 hPa għal apparat li jkejjel il-pressjoni barometrika;
 - ± 5 fil-mija għal apparat li jkejjel l-umdità relattiva.
 - 1.2. Ambjent akustiku, kundizzjonijiet meteoroloġiċi u hsejjes fl-isfond
 - 1.2.1. Sit tat-test

Is-sit tat-test għandu jikkonsisti f'sezzjoni ċentrali għall-aċċellerazzjoni mdawra b'żona tat-test sostanzjalment watja is-sezzjoni għall-aċċellerazzjoni għandha tkun watja; il-wiċċ tagħha għandu jkun niexef u għandu jkun iddisinjat b'tali mod li l-istorbju tat-tidwir jibqa' baxx.

⁽¹⁾ Kejl indipendenti tal-veloċità huwa meta żewġ apparati separati jew iktar jiddeterminaw il-valuri ta' v_{AA} , ta' v_{BB} u ta' v_{PP} . Apparat għal kejl kontinwu, bħal radar, jiddetermina l-informazzjoni kollha mehtieġa dwar il-veloċità b'apparat wiehed.

Fis-sit tat-test, il-varjazzjonijiet fil-kamp akustiku hieles bejn is-sors tal-hoss fiċ-ċentru tas-sezzjoni għall-aċċellerazzjoni u l-mikrofonu għandhom jinżammu fi hdan 1 dB(A). Din il-kundizzjoni titqies bhala li għiet sodisfatta jekk ma jkun hemm l-ebda oġġett kbir li jirrifletti l-hsejjes, bhal ċnut, blat, pontijiet jew bini, f'distanza ta' 50 m miċ-ċentru tas-sezzjoni għall-aċċellerazzjoni il-wiċċ tat-triq li jkopri s-sit tat-test għandu jkun konformi mar-rekwiżiti tal-Anness 4.

Il-mikrofonu ma għandux ikun ostakolat b'xi mod li jista' jaffettwa l-kamp akustiku, u l-ebda persuna ma tista' toqghod bilwieqfa bejn il-mikrofonu u s-sors tal-hoss. L-osservatur li jwettaq il-kejl għandu jsib pożizzjoni b'tali mod li ma jaffettwax il-qari tal-istrument tal-kejl.

1.2.2. Kundizzjonijiet meteoroloġiċi

L-istrumentazzjoni meteoroloġika għandha tagħti dejta rappreżentattiva tas-sit tat-test, u għandha tiġi ppożizzjonata biswit iż-żona tat-test f'għoli li jirrappreżenta l-għoli tal-mikrofonu li qed ikejjel.

Il-kejl għandu jsir meta t-temperatura tal-arja ambjentali tkun fil-medda li tvarja minn 5 °C sa 45 °C it-testijiet ma għandhomx jitwettqu jekk il-veloċità tar-rih, inklużi l-buffuri, fl-għoli tal-mikrofonu taqbeż il-5 m/s waqt l-intervall fil-kejl tal-istorbju.

Waqt l-intervall fil-kejl tal-istorbju għandu jiġi rreġistrat valur rappreżentattiv tat-temperatura, tal-veloċità u tad-direzzjoni tar-rih, tal-umdità relattiva u tal-pressjoni barometrika.

1.2.3. Hsejjes fl-isfond

Meta jittiehed il-qari, kwalunwe livell massimu ta' hoss li jidher li ma jkunx relatat mal-karatteristiċi tal-livell ġenerali tal-istorbju tal-vettura għandu jiġi injorat.

Il-hsejjes fl-isfond għandhom jitkejlu għal perjodu ta' 10 s immedjatament qabel u wara serje ta' testijiet fuq il-vettura il-kejl għandu jsir bl-istess mikrofonu u fl-istess postijiet fejn ikunu tqiegħdu l-mikrofonu li ntużaw waqt it-test. Għandu jiġi rrapportat il-livell massimu ta' pressjoni tal-hoss differenzjat A.

Il-hsejjes fl-isfond (inkluż kwalunkwe storbju minhabba r-rih) għandhom ikunu mill-inqas 10 dB(A) taħt il-livell ta' pressjoni tal-hoss differenzjat A prodott mill-vettura li tkun qed tiġi ttestjata. Jekk id-differenza bejn il-livell ta' pressjoni tal-hoss fl-isfond u l-livell imkejjel ta' pressjoni tal-hoss tkun bejn 10 dB(A) u 15 dB(A), sabiex jiġi kkalkulat ir-rizultat tat-test, mill-qari fuq il-miter tal-livell tal-hoss għandha titnaqqas il-korrezzjoni xierqa, kif jintwera fit-Tabella.

Korrezzjoni applikata lil valur individwali mkejjel tat-test

Differenza tal-livell ta' pressjoni tal-hoss fl-isfond mill-livell imkejjel ta' pressjoni tal-hoss, f'dB	10	11	12	13	14	≥ 15
Korrezzjoni, f'dB(A)	0,5	0,4	0,3	0,2	0,1	0,0

1.3. Proċeduri tat-test

1.3.1. Pożizzjonijiet tal-mikrofonu

Id-distanza tal-pożizzjonijiet tal-mikrofonu mil-linja CC', fuq il-linja tal-mikrofonu PP', perpendikulari għal-linja ta' referenza CC' fuq il-mogħdija tat-test (ara l-Anness 4 – Grafika 1), għandha tkun ta' $7,5 \pm 0,05$ m.

Il-mikrofonu għandhom ikunu $1,2 \pm 0,02$ m 'il fuq mill-livell tal-art id-direzzjoni ta' referenza għal kundizzjonijiet ta' kamp hieles (ara l-IEC 61672-1:2002) għandha tkun waħda orizzontali u diretta b'mod perpendikulari lejn il-mogħdija tal-linja tal-vettura CC'.

1.3.2. Kundizzjonijiet tal-vettura

1.3.2.1. Kundizzjonijiet ġenerali

Il-vettura għandha tiġi pprovduta kif ġie speċifikat mill-manifattur tal-vettura.

Qabel ma jibda l-kejl, il-vettura għandha tingieb għall-kundizzjonijiet operattivi normali tagħha.

Jekk il-mutur ikun mġammar b'fannijiet li jkollhom mekkanizmu ta' attwazzjoni awtomatiku, din is-sistema ma għandhiex tiġi mbaħhsa waqt il-kejl tal-hsejjes. Għall-muturi li jkollhom iktar minn rota misjuqa waħda, jista' jintuża biss l-ingranaġġ ipprovdut għal thaddim normali fit-triq. Jekk il-mutur ikun mġammar b'sidecar, dan għandu jitneħħa għall-finijiet tat-test.

- 1.3.2.2. Massa tat-test tal-vettura
 Il-kejl għandu jsir fuq vetturi bil-massa tat-test m_t li ġeja, f'kg, speċifikata bħala:
- $$m_t = m_{\text{kerb}} + 75 \pm 5 \text{ kg}$$
- (75 ± 5 kg hija daqs il-massa tas-sewwieq u tal-istrumentazzjoni)
- 1.3.2.3. Għażla u kundizzjoni tat-tajers
 It-tajers għandhom ikunu adattati għall-vettura u għandhom jintefhu sal-pressjoni rakkomandata mill-manifattur tal-vettura għall-massa tat-test tal-vettura.
- It-tajers għandhom jintgħażlu mill-manifattur tal-vettura u għandhom jikkorrispondu għal wiehed mid-daqsijiet u mit-tipi ta' tajers indikati għall-vettura mill-manifattur tal-vettura il-fond minimu tal-wiċċ imfellel tat-tajer għandu jkun mill-inqas ta' 80 fil-mija tal-fond kollu tal-wiċċ imfellel tat-tajer.
- 1.3.3. Kundizzjonijiet operattivi
- 1.3.3.1. Kundizzjonijiet operattivi ġenerali
 Il-mogħdija tal-linja ċentrali tal-vettura għandha ssegwi kemm jista' jkun mill-qrib il-linja CC' matul it-test kollu, mill-avvicinament għal-linja AA' sakemm il-parti ta' wara tal-vettura tgħaddi l-linja BB' (ara l-Anness 4 – Grafika 1).
- 1.3.3.1.1. Għat-testijiet tal-aċċellerazzjoni bl-aċċeleratur magħfus kollu, il-vettura għandha tavvicina l-linja AA' b'velocità kostanti meta l-parti ta' quddiem tal-vettura tgħaddi l-linja AA', il-kontroll tal-aċċeleratur għandu jiġi mċaqlaq għall-pożizzjoni massima tal-aċċeleratur malajr kemm jista' jkun u għandu jinżamm f'din il-pożizzjoni sakemm il-parti ta' wara tal-vettura tgħaddi l-linja BB'. F'dan il-mument, il-kontroll tal-aċċeleratur għandu jiġi mċaqlaq għall-pożizzjoni ta' meta l-magna ma tkunx ingranata (idle) malajr kemm jista' jkun.
- Sakemm ma jiġix speċifikat mod iehor, il-manifattur jista' jagħzel li juża l-preaċċellerazzjoni f'test tal-aċċellerazzjoni bl-aċċeleratur magħfus kollu sabiex tinkiseb aċċellerazzjoni stabbli bejn il-linji AA' u BB' test bil-preaċċellerazzjoni jipproċedi kif ġie deskritt iktar 'il fuq hliet għall-fatt li l-kontroll tal-aċċeleratur ikun ġie mċaqlaq għall-pożizzjoni massima tal-aċċeleratur digà qabel ma l-vettura tgħaddi l-linja AA', jiġifieri meta l-parti ta' quddiem tal-vettura tkun għadha f'distanza l_{PA} , it-tul tal-preaċċellerazzjoni, 'il bogħod mil-linja AA'.
- Il-velocità tal-avvicinament għandha tingħażel b'tali mod li l-vettura tilhaq velocità preskritta tat-test v_{test} meta l-parti ta' quddiem tagħha tgħaddi l-linja PP'.
- 1.3.3.1.2. Waqt testijiet tal-velocità kostanti, l-unità ta' kontroll tal-aċċellerazzjoni għandha tiġi ppożizzjonata sabiex iżżomm velocità kostanti tal-vettura bejn il-linji AA' u BB'.
- 1.3.3.2. Kundizzjonijiet operattivi għal vetturi b'PMR ≤ 25
 Il-vettura tiġi ttestjata b'test tal-aċċellerazzjoni bl-aċċeleratur magħfus kollu bl-ispeċifikazzjonijiet li ġejjin:
- (a) Il-velocità tat-test għandha tkun $v_{\text{test}} = 40 \pm 1 \text{ km/h}$.
- (b) Meta l-parti ta' wara tal-vettura tgħaddi l-linja BB' il-velocità tal-vettura ma għandhiex taqbeż il-75 fil-mija tal-velocità massima tal-vettura kif ġiet iddefinita fil-paragrafu 2.10 ta' dan ir-Regolament u l-velocità tal-magna ma għandhiex taqbeż il-velocità nominali tal-magna.
- Il-ger għat-test għandu jingħażel bil-mod iterattiv li ġej:
- Il-velocità inizjali tat-test għandha tkun kif ġie speċifikat iktar 'il fuq il-velocità tat-test għandha titnaqqas b'żidiet ta' 10 fil-mija ta' v_{test} (jiġifieri, 4 km/h) f'każ li l-velocità tal-hruġ v_{BB} taqbeż il-75 fil-mija ta' v_{max} jew f'każ li l-velocità tal-magna taqbeż il-velocità nominali tal-magna S f'BB' il-ger magħżul għandu jkun l-iktar wiehed baxx mingħajr ma tinqabeż il-velocità nominali tal-magna S waqt it-test il-kundizzjonijiet finali tat-test jiġu ddeterminati bl-iktar ger baxx possibbli bl-oghla velocità possibbli tat-test mingħajr ma jinqabeż jew 75 fil-mija ta' v_{max} jew il-velocità nominali tal-magna S f'BB'.
- Sabiex jiġi ffrankat il-hin tal-ittestjar, il-manifattur jista' jipprovi informazzjoni dwar il-proċedura iterattiva għall-għażla tal-gerijiet speċifikata iktar 'il fuq.
- Fl-Appendiċi 1 għal dan l-anness qed tintwera dijagramma sekwenzjali (flowchart) tal-proċedura tat-test.
- 1.3.3.3. Kundizzjonijiet operattivi għal vetturi b'PMR > 25
 Il-vettura tiġi ttestjata f'test tal-aċċellerazzjoni bl-aċċeleratur magħfus kollu u f'test tal-velocità kostanti.

1.3.3.3.1. Test tal-aċċellerazzjoni bl-aċċeleratur magħfus kollu

Għat-testijiet tal-aċċellerazzjoni bl-aċċeleratur magħfus kollu, il-veloċità tat-test u l-aċċellerazzjoni medja tal-vettura fil-mogħdija tat-test jiġu speċifikati.

L-aċċellerazzjonijiet ma jitkejlux direttament imma jiġu kkalkulati mill-kejl tal-veloċità tal-vettura kif ġie deskritt fil-paragrafu 1.4 iktar 'l isfel.

1.3.3.3.1.1. Veloċità tat-test

Il-veloċità tat-test v_{test} għandha tkun:

40 ± 1 km/h għal vetturi b'PMR ≤ 50 ; u

50 ± 1 km/h għal vetturi b'PMR > 50 .

Jekk, f'ger partikolari, il-veloċità tal-hruġ v_{BB} , taqbeż il-75 fil-mija tal-veloċità massima v_{max} tal-vettura, il-veloċità tat-test għat-test f'dan il-ger għandha titnaqqas suċċessivament b'żidiet ta' 10 fil-mija ta' v_{test} (jiġifieri, 4 km/h jew 5 km/h) sakemm il-veloċità tal-hruġ v_{BB} taqa' taħt il-75 fil-mija ta' v_{max} .

1.3.3.3.1.2. Aċċellerazzjoni ta' referenza u aċċellerazzjoni fil-mira

Waqt it-testijiet tal-aċċellerazzjoni bl-aċċeleratur magħfus kollu, il-vettura għandha tilhaq l-aċċellerazzjoni ta' referenza $a_{\text{wot ref}}$ iddefinita bhala:

$a_{\text{wot ref}} = 2,47 * \log(\text{PMR}) - 2,52$ għal vetturi b'PMR ≤ 50 ; u

$a_{\text{wot ref}} = 3,33 * \log(\text{PMR}) - 4,16$ għal vetturi b'PMR > 50

Ir-riżultati ta' dawn it-testijiet tal-aċċellerazzjoni bl-aċċeleratur magħfus kollu jintużaw flimkien mar-riżultati tat-testijiet tal-veloċità kostanti sabiex japprossimazzaw aċċellerazzjoni b'tagħbija parzjali tipika għal sewqan urban. L-aċċellerazzjoni fil-mira korrispondenti a_{urban} tiġi ddefinita bhala:

$a_{\text{urban}} = 1,37 * \log(\text{PMR}) - 1,08$ għal vetturi b'PMR ≤ 50 ; u

$a_{\text{urban}} = 1,28 * \log(\text{PMR}) - 1,19$ għal vetturi b'PMR > 50 .

1.3.3.3.1.3. Għażla tal-gerijiet

Hija r-responsabbiltà tal-manifattur li jiddetermina l-mod korrett ta' ttestjar sabiex jintlaħqu l-veloċità u l-aċċellerazzjoni tat-test meħtieġa.

1.3.3.3.1.3.1. Vetturi bi trażmissjonijiet manwali, bi trażmissjonijiet awtomatiċi jew bi trażmissjonijiet bi proporzjonijiet ta' trażmissjoni kontinwament varjabbli (CVT's) ittestjati b'gerijiet illokkjati

L-għażla tal-gerijiet għat-test tiddependi mill-aċċellerazzjoni speċifika taħt aċċeleratur magħfus kollu fid-diversi gerijiet b'rabta mal-aċċellerazzjoni ta' referenza $a_{\text{wot,ref}}$ meħtieġa għat-testijiet tal-aċċellerazzjoni bl-aċċeleratur magħfus kollu skont il-paragrafu 1.3.3.3.1.2 iktar 'il fuq.

Il-kundizzjonijiet għall-għażla tal-ger li ġejjin huma possibbli:

- Jekk ikun hemm żewġ gerijiet li jagħtu aċċellerazzjoni f'faxxa ta' tolleranza ta' ± 10 fil-mija tal-aċċellerazzjoni ta' referenza $a_{\text{wot,ref}}$, għat-test għandu jintuża l-ger li jkun l-eqreb tal-aċċellerazzjoni ta' referenza u għandu jiġi identifikat bhala tali fir-rapport tat-test;
- Jekk ger wiehed speċifiku biss jagħti aċċellerazzjoni fil-faxxa ta' tolleranza ta' ± 10 fil-mija tal-aċċellerazzjoni ta' referenza $a_{\text{wot,ref}}$, it-test għandu jitwettaq b'dak il-ger;
- Jekk l-ebda wiehed mill-gerijiet ma jagħti l-aċċellerazzjoni meħtieġa fi hdan ± 10 fil-mija tal-aċċellerazzjoni ta' referenza $a_{\text{wot,ref}}$, mela t-testijiet għandhom jitwettqu f'żewġ gerijiet biswit xulxin (i) u (i + 1) magħżula b'tali mod li l-ger (i) jagħti aċċellerazzjoni oghla u l-ger (i + 1) aċċellerazzjoni iktar baxxa mill-aċċellerazzjoni ta' referenza $a_{\text{wot,ref}}$.

Jekk il-veloċità nominali tal-magna tinqabeż f'ger qabel ma l-vettura tgħaddi BB', għandu jintuża l-ogħla ger li jmiss.

Jekk il-vettura jkollha iktar minn ger wiehed, l-ewwel ger ma għandux jintuża. Jekk $a_{\text{wot,ref}}$ tista' tintlaħaq biss fl-ewwel ger, għandu jintuża t-tieni ger.

1.3.3.3.1.3.2. Vetturi bi trażmissjonijiet awtomatiċi, bi trażmissjonijiet adattivi jew bi trażmissjonijiet bi proporzjonijiet ta' trażmissjoni varjabbli ttestjati b'gerijiet mhux illokkjati

Għandha tintuża l-pożizzjoni tas-selettur tal-gerijiet għal thaddim kompletament awtomatiku.

It-test imbaghad jista' jinkludi bidla fil-gerijiet għal ger iktar baxx u għal aċċellerazzjoni oghla. Bidla fil-gerijiet għal ger oghla u għal aċċellerazzjoni iktar baxxa mhijiex permessa. Fi kwalunkwe każ, bidla fil-gerijiet għal ger li tipikament ma jintużax fil-kundizzjoni speċifikata fi traffiku urban għandha tiġi evitata.

Għaldaqstant, huwa permess li jiġu stabbiliti u li jintużaw apparati elettronici jew mekkaniċi, inklużi pozzizzjonijiet alternattivi tas-selettur tal-gerijiet, sabiex tiġi pprevenuta waqgħa fil-gerijiet għal ger li tipikament ma jintużax fil-kundizzjoni speċifikata tat-test fi traffiku urban. Jekk jintużaw apparati bħal dawn, ma tista' tiġi applikata l-ebda preaċċellerazzjoni il-funzjonalità tal-apparati għandha tiġi deskritta fil-formola ta' komunikazzjoni.

1.3.3.3.2. Test tal-velocità kostanti

Għat-testijiet tal-velocità kostanti, il-gerijiet jew il-pożizzjonijiet tas-selettur tal-gerijiet u l-velocitajiet tat-test għandhom ikunu identiċi għal dawk użati fit-testijiet tal-aċċellerazzjoni bl-aċċeleratur magħfuf kollu imwettqa qabel.

1.4. Ipproċessar u rapportar ta' dejta

1.4.1. Ġenerali

Għal kull kundizzjoni tat-test, il-kejl għandu jsir mill-inqas għal tliet darbiet fuq kull naha tal-vettura u għal kull ger.

Il-livell massimu ta' pressjoni tal-hoss differenzjat A L indikat kull darba li l-vettura tghaddi bejn AA' u BB' (ara l-Anness 4 – Grafika 1) għandu jitnaqqas b'1 dB(A) sabiex titqies l-ineżattezza tal-kejl u għandu jitqarreb matematikament għall-eqreb l-ewwel post decimali (pereżempju, XX,X) għaż-żewġ pozzizzjonijiet tal-mikrofonu. Jekk jiġi osservat livell massimu ta' hoss li b'mod ċar jistona mal-livell ġenerali ta' pressjoni tal-hoss, dak il-kejl għandu jitwarrab.

Għall-kalkolu tar-riżultat intermedju jew finali xieraq, għandhom jintużaw l-ewwel tliet riżultat validi konsekuttivi tal-kejl għal kull kundizzjoni tat-test, fi hdan 2,0 dB(A), li jagħti l-possibbiltà li jithassru r-riżultati mhux validi.

Il-kejl tal-velocità $f_{AA'}$ ($v_{AA'}$), $f_{BB'}$ ($v_{BB'}$), u $f_{PP'}$ ($v_{PP'}$) għandu jitqarreb matematikament għall-eqreb l-ewwel post decimali (pereżempju, XX,X) u għandu jtniżżel għal kalkoli oħrajn.

1.4.2. Kalkolu tal-aċċellerazzjoni

L-aċċellerazzjonijiet kollha jiġu kkalkulati billi jintużaw velocitajiet differenti tal-vettura fuq il-mogħdija tat-test. Jiddependi mit-tip ta' trażmissjoni, l-aċċellerazzjoni jew tiġi kkalkulata bejn il-linji AA' u BB' jew bejn il-linji PP' u BB' kif ġie speċifikat iktar 'l isfel il-metodu użat għall-kalkolu tal-aċċellerazzjoni għandu jiġi indikat fir-rapport tat-test.

Fil-każijiet kollha li ġejjin, l-aċċellerazzjoni tiġi kkalkulata bejn il-linji AA' u BB' kif ġie speċifikat fil-paragrafu 1.4.2.1 iktar 'l isfel:

- Il-vettura tkun mghammra bi trażmissjoni manwali.
- Il-vettura tkun mghammra bi trażmissjoni awtomatika jew bi trażmissjoni bi proporzjonijiet ta' gerijiet kontinwament varjabbli (CVT's) imma tiġi ttestjata bi proporzjonijiet ta' gerijiet illokkjati.
- Il-vettura tkun mghammra bi trażmissjoni awtomatika, bi trażmissjoni adattiva jew bi trażmissjoni bi proporzjonijiet varjabbli tal-gerijiet u tiġi ttestjata bi proporzjonijiet ta' gerijiet mhux illokkjati, u jintużaw apparati elettronici jew mekkaniċi, inklużi pozzizzjonijiet alternattivi tas-selettur tal-gerijiet, sabiex tiġi pprevenuta waqgħa fil-gerijiet għal ger li tipikament ma jintużax fil-kundizzjoni speċifikata tat-test fi traffiku urban.

Fil-każijiet l-oħra kollha, l-aċċellerazzjoni tiġi kkalkulata bejn il-linji PP' u BB' kif ġie speċifikat fil-paragrafu 1.4.2.2 iktar 'l isfel.

1.4.2.1. Kalkolu tal-aċċellerazzjoni bejn il-linji AA' u BB'

L-aċċellerazzjoni tiġi kkalkulata mill-kejl tal-velocità tal-vettura fil-linji AA' u BB' :

$$a_{\text{tot},(i),j} = ((v_{BB',j}/3,6)^2 - (v_{AA',i}/3,6)^2)/(2 * (20 + l_{\text{ref}}))$$

Fejn:

L-indiċi "(i)" jirreferi għall-ger użat u l-indiċi "(j)" għan-numru tal-kejl individwali il-velocitajiet jiġu espressi f'unitajiet ta' km/h u l-aċċellerazzjonijiet li jirriżultaw ikollhom unitajiet ta' m/s²;

l_{ref} jew hija t-tul tal-vettura jew hija 2 m; l-għażla tista' ssir bil-libertà kollha mill-manifattur tal-vettura, mill-Awtorità tal-Approvvazzjoni tat-Tip u mis-Servizz Tekniku.

1.4.2.2. Kalkolu tal-aċċellerazzjoni bejn il-linji PP' u BB'

L-aċċellerazzjoni tiġi kkalkulata mill-kejl tal-velocità tal-vettura fil-linji PP' u BB':

$$a_{\text{wot},(i),j} = ((v_{\text{BB}',j}/3,6)^2 - (v_{\text{PP}',j}/3,6)^2)/(2 * (10 + l_{\text{ref}}))$$

Fejn:

L-indiċi "(i)" jirreferi għall-ger użat u l-indiċi "j" għan-numru tal-kejl individwali il-velocitàjiet jiġu espressi f'unitajiet ta' km/h u u l-aċċellerazzjonijiet li jirriżultaw ikollhom unitajiet ta' m/s²;

l_{ref} jew hija t-tul tal-vettura jew hija 2 m; l-għażla tista' ssir bil-libertà kollha mill-manifattur tal-vettura, mill-Awtorità tal-Approvazzjoni tat-Tip u mis-Servizz Tekniku.

Il-preaċċellerazzjoni ma għandhiex tintuża.

1.4.2.3. Kalkolu tal-medja tal-kejl individwali

Għandha tiġi kkalkulata l-medja aritmetika tal-aċċellerazzjonijiet ikkalkulati minn tliet provi validi sabiex tinkiseb l-aċċellerazzjoni medja għall-kundizzjoni tat-test:

$$a_{\text{wot},(i)} = (1/3) * (a_{\text{wot},(i),1} + a_{\text{wot},(i),2} + a_{\text{wot},(i),3})$$

L-aċċellerazzjoni medja $a_{\text{wot},(i)}$ għandha titqarreb matematikament għall-eqreb tieni post decimali (pereżempju, XX,XX) u għandha tiġi nnotata għal kalkoli oħrajn.

1.4.3. Kalkolu tal-fattur ta' differenzazzjoni tal-gerijiet

Il-fattur ta' differenzazzjoni tal-gerijiet k jintuża biss fil-każ ta' test b'żewġ gerijiet sabiex ir-riżultati miż-żewġ gerijiet jiġu kkombinati f'riżultat wiehed.

Il-fattur ta' differenzazzjoni tal-gerijiet huwa numru minghajr dimensjoni ddefinit bħala:

$$k = (a_{\text{wot},\text{ref}} - a_{\text{wot},(i+1)})/(a_{\text{wot},(i)} - a_{\text{wot},(i+1)})$$

1.4.4. Kalkolu tal-fattur ta' qawwa parzjali

Il-fattur ta' qawwa parzjali k_p huwa numru minghajr dimensjoni li jintuża sabiex ir-riżultati ta' test tal-aċċellerazzjoni bl-aċċeleratur magħfus kollu jiġu kkombinati ma' daww ta' test tal-velocità kostanti.

1.4.4.1. Għall-vetturi ttestjati f'żewġ gerijiet, il-fattur ta' qawwa parzjali jiġi ddefinit bħala

$$k_p = 1 - (a_{\text{urban}}/a_{\text{wot},\text{ref}})$$

1.4.4.2. Għall-vetturi ttestjati f'ger wiehed jew bis-selettur tal-gerijiet f'pożizzjoni waħda, il-fattur ta' qawwa parzjali jiġi ddefinit bħala:

$$k_p = 1 - (a_{\text{urban}}/a_{\text{wot},(i)})$$

Jekk $a_{\text{wot},(i)}$ tkun daqs jew inqas minn a_{urban} , k_p jiġi ffixat bħala żero.

1.4.5. Ipproċessar tal-kejl tal-pessjoni tal-hoss

Għal kundizzjoni partikolari tat-test, il-medja tat-tliet riżultati individwali ta' kull naħa tal-vettura għandha tiġi kkalkulata b'mod separat:

$$L_{\text{mode},(i),\text{side}} = (1/3) * (L_{\text{mode},(i),\text{side},1} + L_{\text{mode},(i),\text{side},2} + L_{\text{mode},(i),\text{side},3})$$

Fejn l-indiċi "mode" jirreferi għall-modalità tat-test (aċċellerazzjoni bl-aċċeleratur magħfus kollu jew tal-velocità kostanti), "(i)" għall-ger u "side" għall-pożizzjoni tal-mikrofonu (xellug jew lemin).

L-ogħla valur miż-żewġ medji għandu jitqarreb matematikament għall-eqreb l-ewwel post decimali (pereżempju, XX,X) u għandu jitniżżel għal kalkoli oħrajn:

$$L_{\text{mode},(i)} = \text{MAX} (L_{\text{mode},(i),\text{left}}; L_{\text{mode},(i),\text{right}})$$

1.4.6. Kalkolu tar-riżultati finali tat-test

1.4.6.1. Vetturi b'PMR ≤ 25

Il-vetturi b'PMR li ma jaqbiżx il-25 jiġu ttestjati f'ger wiehed jew b'pożizzjoni waħda tas-selettur tal-gerijiet biss taht aċċeleratur magħfus kollu ir-riżultat finali tat-test huwa l-livell ta' pressjoni tal-hoss $L_{wot,(i)}$ imqarreb matematikament għall-eqreb l-ewwel post decimali (pereżempju, XX,X).

1.4.6.2. Vetturi b'PMR > 25

Jekk il-vettura kienet ittestjata f'zewġ gerijiet, il-fattur ta' differenzazzjoni tal-gerijiet jintuża sabiex jiġu kkalkulati r-riżultati tat-test tat-testijiet tal-aċċellerazzjoni bl-aċċeleratur magħfus kollu u tat-testijiet tal-velocità kostanti:

$$L_{wot} = L_{wot,(i+1)} + k * (L_{wot,(i)} - L_{wot,(i+1)})$$

$$L_{crs} = L_{crs,(i+1)} + k * (L_{crs,(i)} - L_{crs,(i+1)})$$

Jekk il-vettura kienet ittestjata f'ger wiehed jew f'pożizzjoni waħda tas-selettur tal-gerijiet ma tkun meħtieġa l-ebda differenzazzjoni ulterjuri:

$$L_{wot} = L_{wot,(i)}$$

$$L_{crs} = L_{crs,(i)}$$

Il-livell ta' pressjoni tal-hoss L_{urban} li jirrappreżenta sewqan urban jiġi kkalkulat finalment billi jintuża l-fattur ta' qawwa parzjali k_p :

$$L_{urban} = L_{wot} - k_p * (L_{wot} - L_{crs})$$

Il-livelli ta' pressjoni tal-hoss kollha jitqarribu matematikament għall-eqreb l-ewwel post decimali (pereżempju, XX,X).

2. Storbju minn mutur wieqaf (kundizzjonijiet u metodu ta' kejl għall-ittestjar tal-vettura li qed tintuża).

2.1. Livell ta' pressjoni tal-hoss fil-vicinanzi immedjati tal-mutur

Sabiex ikunu ffaċilitati it-testijiet tal-istorbju sussegwenti fuq muturi li qed jintużaw, il-livell ta' pressjoni tal-hoss għandu jitkejjel ukoll fil-vicinanzi immedjati tal-iżbukk tas-sistema tal-egżost skont ir-rekwiżiti li ġejjin, bir-riżultat tal-kejl jitniżżel fil-komunikazzjoni msemmija fl-Anness 1.

2.2. Strumenti tal-kejl

Għandu jintuża miter tal-livell tal-hoss ta' preċiżjoni kif ġie ddefinit fil-paragrafu 1.2.1.

2.3. Kundizzjonijiet tal-kejl

2.3.1. Kundizzjoni tal-mutur

It-trażmissjoni tal-vettura għandha tkun f'pożizzjoni newtrali u l-klaċċ għandu jkun magħfus, jew f'pożizzjoni ta' pparkjar għal trażmissjoni awtomatika, bil-brejk tal-ipparkjar applikat għal finijiet ta' sikurezza, jekk il-vettura jkollha wiehed.

Il-kundizzjonatur tal-arja tal-vettura, jekk ikollha wiehed, għandu jkun mitfi.

Jekk il-vettura tkun mghammra b'fann(ijiet) li jkollu(hom) mekkanizmu ta' attwazzjoni awtomatiku, din is-sistema ma għandhiex tiġi mbaġhsa waqt il-kejl tal-livell ta' pressjoni tal-hoss.

Il-kisi jew l-ghata tal-kompartiment tal-magna għandu jkun magħluq.

Qabel kull grupp ta' kejl, il-magna għandha tingieb għat-temperatura operattiva normali tagħha, kif ġiet speċifikata mill-manifattur.

Fil-każ ta' vettura bil-magna b'zewġ roti li ma jkollha l-ebda pożizzjoni tal-ger newtrali, il-kejl għandu jitwettag bir-rotta ta' wara mghollija 'l fuq mill-art sabiex ir-rotta tkun tista' ddu bil-libertà kollha.

Jekk ikun meħtieġ li vettura b'zewġ roti tiġi mghollija 'l fuq mill-art sabiex jitwettag it-test, il-pożizzjoni ta' kejl tal-mikrofonu għandha tiġi agġustata sabiex tinkiseb id-distanza speċifikata mill-punt ta' referenza tal-pajp tal-egżost; ara l-Grafika għall-post fejn jinsabu l-punti ta' referenza.

2.3.2. Sit tat-test

Sit tat-test adattat għandu jkun fuq barra u għandu jikkonsisti f'wiċċ ċatt tal-konkrit, tal-asfalt dens jew ta' materjal iebes simili, hieles mis-silġ, minn ħaxix, minn hamrija mhux kompatta, minn irmied jew minn materjal ieħor li jassorbi l-hsejjes. Huwa għandu jkun fi spazju miftuħ, hieles minn uċuħ kbar li jirriflettu bħal vetturi pparkjati, bini, billboards, siġar, arbuxelli, hitan paralleli, persuni, eċċ, fi hdan raġġ ta' 3 m mill-post fejn ikun qiegħed il-mikrofonu u minn kwalunkwe punt tal-vettura.

Bħala alternattiva għal ittestjar fuq barra, tista' tintuża kamra li tkun kważi mingħajr ebda eku l-kamra li tkun kważi mingħajr ebda eku għandha tissodisfa r-rekwiżiti akustiċi mogħtija iktar 'il fuq. Dawn ir-rekwiżiti għandhom jiġu sodisfatti jekk il-faċilità tal-ittestjar tissodisfa l-kriterji ta' distanza ta' 3 m ta' iktar 'il fuq u jkollha frekwenza ta' qtuġħ taħt l-iktar baxx minn:

(a) Faxxa ta' terz ta' ottava taħt l-iktar frekwenza fundamentali baxxa tal-magna waqt il-kundizzjonijiet tat-test; u

(b) 100 Hz. ⁽¹⁾

2.3.3. Mixxellanji

Il-qari tal-istrument tal-kejl ikkawżat minn storbju ambjentali u minn effetti tar-riħ għandu jkun mill-inqas 10 dB(A) iktar baxx mil-livelli tal-hoss li għandhom jitkejlu mal-mikrofonu jista' jitwahhal windxild xieraq sakemm jitqies l-effett tiegħu fuq is-sensittività tal-mikrofonu.

It-testijiet ma għandhomx jitwettqu jekk il-veloċità tar-riħ, inklużi l-buffuri, taqbeż il-5 m/s waqt l-intervall fil-kejl tal-hoss.

2.4. Metodu ta' kejl

2.4.1. Pożizzjonament tal-mikrofonu (ara l-Appendiċi 2)

Il-mikrofonu għandu jkun qiegħed f'distanza ta' $0,5 \pm 0,01$ m mill-punt ta' referenza tal-pajp tal-egżost iddefinit fil-Grafika u f'angolu ta' $45 \pm 5^\circ$ għall-pjan vertikali li jinkludi l-assi tal-fluss tat-tarf tal-pajp il-mikrofonu għandu jkun fl-gholi tal-punt ta' referenza, imma mhux inqas minn 0,2 m mill-wiċċ tal-art. L-assi ta' referenza tal-mikrofonu għandu jkun fi pjan parallel għall-wiċċ tal-art u għandu jkun dirett lejn il-punt ta' referenza fuq l-iżbokk tal-egżost.

Il-punt ta' referenza għandu jkun l-ogħla punt li jissodisfa l-kundizzjonijiet li ġejjin:

(a) Il-punt ta' referenza għandu jkun fit-tarf tal-pajp tal-egżost,

(b) Il-punt ta' referenza għandu jkun fuq il-pjan vertikali li jinkludi ċ-centru tal-iżbokk tal-egżost u l-assi tal-fluss tat-tarf tal-pajp tal-egżost.

Jekk żewġ pożizzjonijiet tal-mikrofonu jkunu possibbli, għandu jintuża l-iktar post lateralment 'il bogħod mil-linja ċentrali longitudinali tal-vettura.

Jekk l-assi tal-fluss tal-pajp tal-iżbokk tal-egżost ikun f'angolu ta' $90^\circ \pm 5^\circ$ għall-linja ċentrali longitudinali tal-vettura, il-mikrofonu għandu jkun fil-punt li jkun l-iktar 'il bogħod mill-magna.

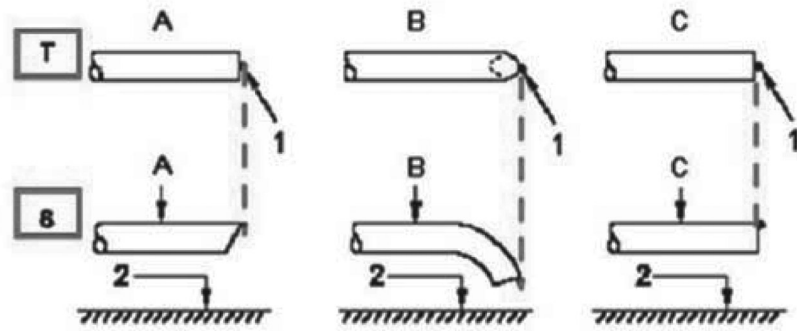
Jekk vettura jkollha żewġ żbokki tal-egżost jew iktar bi spazju ta' inqas minn 0,3 m bejniethom u li jkunu konnessi ma' sajlenser wiehed, għandu jsir kejl wiehed biss il-mikrofonu għandu jitqiegħed f'post relattiv għall-iktar żbokk 'il bogħod mil-linja ċentrali longitudinali tal-vettura jew, meta tali żbokk ma jeżistix, għall-ogħla żbokk 'il fuq mill-art.

Għal vetturi b'egżost li jkollu żbokki bi spazju ta' iktar minn 0,3 m bejniethom, għandu jsir kejl wiehed għal kull żbokk bħallikieku kien l-uniku wiehed, u għandu jitnizzel l-ogħla livell ta' pressjoni tal-hoss.

Għall-finijiet tal-kontroll mal-ġenb tat-triq, il-punt ta' referenza jista' jiġi mcaqlaq għall-wiċċ ta' barra tal-bodi tal-vettura.

⁽¹⁾ Il-prestazzjoni tal-istorbju tal-faċilitajiet tal-ittestjar fuq ġewwa tiġi speċifikata f'termini tal-frekwenza tal-qtuġħ (Hz). Din hija l-frekwenza li 'l fuq minnha wiehed jista' jassumi li l-kamra qed tagħmilha ta' spazju li kważi jkun mingħajr ebda eku.

Punt ta' referenza

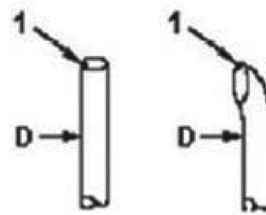


Spjegazzjoni

T dehra minn fuq
S dehra mill-ġenb

1 punt ta' referenza
2 il-wiċċ tat-triq

A pajp iggradat
B pajp milwi 'l isfel
C pajp dritt
D pajp vertikali



2.4.2. Kundizzjonijiet operattivi

2.4.2.1. Veloċità tal-magna fil-mira

Il-veloċità tal-magna fil-mira tiġi ddefinita b'halha

75 fil-mija ta' S ghal vetturi b'S $\leq 5\,000\text{ min}^{-1}$, u

50 fil-mija ta' S ghal vetturi b'S $> 5\,000\text{ min}^{-1}$.

Ghal vettura li, f'test b'vettura wieqfa, ma tistax tilhaq il-veloċità tal-magna fil-mira ddefinita iktar 'il fuq, b'halha veloċità tal-magna fil-mira minflok ghandha tintuża 95 fil-mija tal-veloċità massima tal-magna li tista' tintlaħaq f'test b'vettura wieqfa.

2.4.2.2. Proċedura tat-test

Il-veloċità tal-magna ghandha tiġi miżjuda b'mod gradwali mill-veloċità ta' magna mhux ingranata (idle) għall-veloċità tal-magna fil-mira u ghandha tinzamm kostanti fi hdan faxxa ta' tolleranza ta' ± 5 fil-mija imbagħad, il-kontroll tal-aċċeleratur ghandu jintreha malajr u l-veloċità tal-magna ghandha terġa' lura għal dik ta' magna mhux ingranata (idle) il-livell ta' pressjoni tal-hoss ghandu jitkejjel waqt perjodu li jikkonsisti f'veloċità kostanti tal-magna ta' mill-inqas 1 s u matul il-perjodu kollu ta' decellerazzjoni il-qari massimu tal-miter tal-livell tal-hoss ghandu jitqies b'halha l-valur tat-test.

Kejl ghandu jiġi kkunsidrat b'halha validu biss jekk il-veloċità tat-test tal-magna ma ddevjatx mill-veloċità tal-magna fil-mira b'iktar mit-tolleranza speċifikata ta' ± 5 fil-mija għal mill-inqas 1 s.

2.4.3. Sistema multimodali tal-egżost

Il-vetturi mġhammra b'sistema tal-egżost b'iktar minn modalitè waħda u manwalment aġġustabbli għandhom jiġu ttestjati fil-modalitajiet kollha.

2.5. Riżultati

2.5.1. Il-Komunikazzjoni msemmija fl-Anness 1 ghandha tindika d-dejta kollha rilevanti u b'mod partikolari dik użata fil-kejl tal-istorbju tal-mutur wieqaf.

2.5.2. Il-kejl ghandu jsir fil-post(ijiet) fejn tqiegħdu l-mikrofoni preskritti iktar 'il fuq il-livell massimu ta' pressjoni tal-hoss differenzjat A indikat waqt it-test għandu jitniżżel, fejn tinzamm figura waħda sinifikanti wara l-post deċimali (pereżempju, 92,45 għandu jitniżżel b'halha 92,5 filwaqt li 92,44 għandu jitniżżel b'halha 92,4).

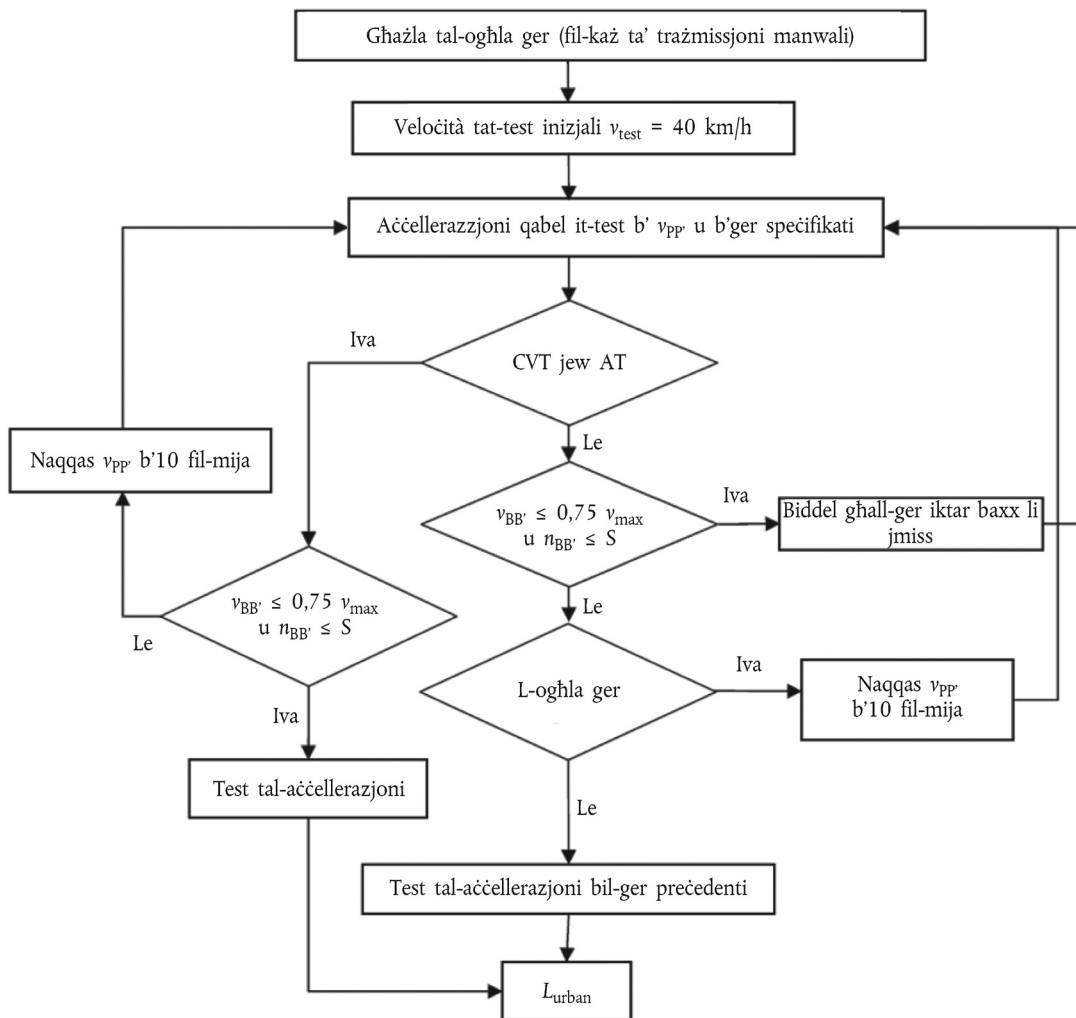
It-test ghandu jiġi ripetut sakemm f'kull żbokk jinkiseb kejl għal tliet darbiet konsekuttivi li jkun fi hdan 2,0 dB(A) minn xulxin.

2.5.3. Ir-riżultat għal żbokk partikolari huwa l-medja aritmetika tat-tliet valuri validi tal-kejl, matematikament imqarriba għall-eqreb numru sħih (pereżempju, 92,5 għandu jitniżżel b'halha 93 filwaqt 92,4 għandu jitniżżel b'halha 92).

- 2.5.4. Għall-vetturi mghammra b'iktar minn żbukk wiehed tal-egżost, il-livell irrapportat ta' pressjoni tal-hoss għandu jkun għall-iżbukk li jkollu l-ogħla livell medju ta' pressjoni tal-hoss.
- 2.5.5. Għall-vetturi mghammra b'sistema tal-egżost multimodali u b'kontroll tal-modalità manwali tal-egżost, il-livell irrapportat ta' pressjoni tal-hoss għandu jkun għall-modalità li jkollha l-ogħla livell medju ta' pressjoni tal-hoss.
3. Storbu minn mutur f'moviment (dejta rrapportata sabiex jiġi ffacilitat l-ittestjar tal-vettura li qed tintuża).
- 3.1. Proċedura ta' test għal testijiet ta' konformità fl-użu tista' tiġi ddefinita minn Parti Kontraenti, fejn titqies b'mod xieraq kwalunkwe differenza mill-kundizzjonijiet tat-test użati fl-approvazzjoni tat-tip.
- 3.2. Sabiex jiġi ffacilitat it-test ta' konformità fl-użu tal-muturi, l-informazzjoni li ġejja relatata mal-kejl tal-livell ta' pressjoni tal-hoss mwettaq skont il-paragrafu 1 tal-Anness 3 għall-mutur f'moviment tisesejjah dejta ta' referenza tal-konformità fl-użu:
- (a) Il-ger (i) jew, għall-vetturi ttestjati bi proporzjonijiet ta' gerijiet mhux illokjati, il-pożizzjoni tas-selettur tal-gerijiet magħżula għat-test;
 - (b) It-tul tal-preaċċellerazzjoni l_{pA} f'm;
 - (c) Il-velocità medja tal-vettura f'km/h fil-bidu tal-aċċellerazzjoni bl-aċċeleratur magħfus kollu għat-testijiet fil-ger (i); u
 - (d) Il-livell ta' pressjoni tal-hoss $L_{wot,(i)}$ f'dB(A) tat-testijiet bl-aċċeleratur miftuħ għalkollox fil-ger (i), iddefinit b'halha l-ikbar valur miż-żewġ valuri li jirriżultaw mill-kalkolu tal-medja tar-riżultati tal-kejl individwali f'kull pożizzjoni tal-mikrofonu b'mod separat.
- 3.3. Id-dejta ta' referenza tal-konformità fl-użu għandha titniżżel fil-formola ta' komunikazzjoni li tkun konformi mal-Anness 1.
-

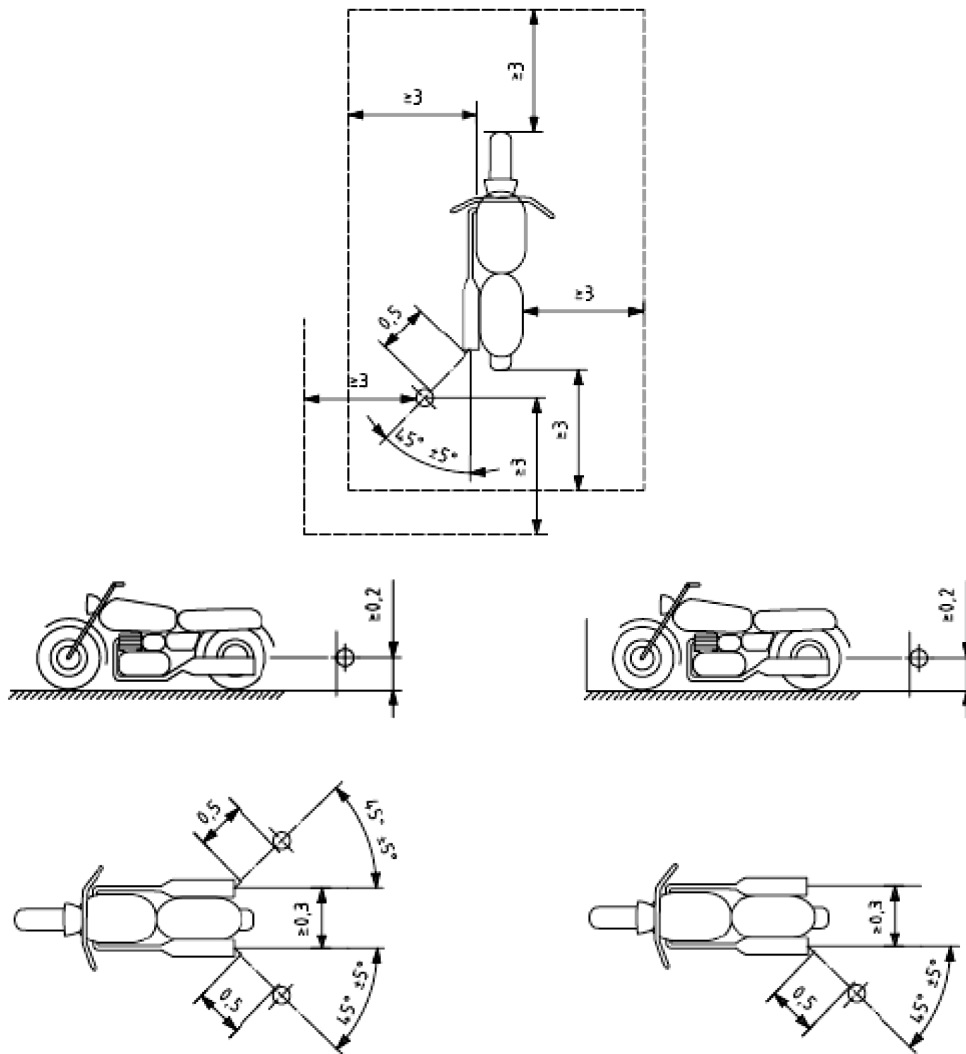
Appendiċi 1

Dijagramma sekwenzjali (flowchart) tal-proċedura tat-test għat-test tal-vettura fmoviment għall-vetturi tal-kategorija L₃ b'PMR ≤ 25



Appendiċi 2

Pożizzjonament tal-mikrofoni għat-test tal-istorbju b'mutur wieqaf



Id-dimensjonijiet huma f'metri, sakemm ma jiġix indikat mod ieħor

ANNEX 4

SPEĊIFIKAZZJONJIET GHAS-SIT TAT-TEST

1. Introduzzjoni

Dan l-anness jiddeskrivi l-ispeċifikazzjonijiet relatati mal-karatteristiċi fiżiċi u mat-tqeghid tal-moghdija tat-test. Dawn l-ispeċifikazzjonijiet, li huma bbażati fuq standard speċjali ⁽¹⁾, jiddeskrivu l-karatteristiċi fiżiċi mehtieġa kif ukoll il-metodi tat-test għal dawn il-karatteristiċi.

2. Karatteristiċi mehtieġa tal-wiċċ

Wiċċ jiġi kkunsidrat bħala li jkun konformi ma' dan l-istandard sakemm l-istruttura u l-kontenut ta' spazji jew il-koeffiċjent ta' assorbiment tal-hoss ikunu tkejlu u nstab li jissodisfaw ir-rekwiżiti kollha tal-paragrafi 2.1 sa 2.4 iktar 'l isfel, u sakemm ikunu gew sodisfatti r-rekwiżiti tad-disinn (paragrafu 3.2).

2.1. Kontenut ta' spazji residwi

Il-kontenut ta' spazji residwi, V_C , tat-tahlita għall-pavimentar tal-moghdija tat-test ma għandux jaqbez it-8 fil-mija. Għall-proċedura tal-kejl, ara l-paragrafu 4.1.

2.2. Koeffiċjent ta' assorbiment tal-hoss ⁽²⁾

Jekk il-wiċċ ma jkunx konformi mar-rekwiżit tal-kontenut ta' spazji residwi, il-wiċċ ikun aċċettabbli biss jekk il-koeffiċjent ta' assorbiment tal-hoss tiegħu jkun $\alpha \leq 0,10$. Għall-proċedura ta' kejl, ara l-paragrafu 4.2 ir-rekwiżit tal-paragrafi 2.1 u 2.2 jiġi sodisfatt ukoll jekk ikun tkejjel biss l-assorbiment tal-hoss u nstab li huwa $\alpha \leq 0,10$.

2.3. Fond tal-istruttura

Il-fond tal-istruttura (TD) imkejje skont il-metodu volumetrik (ara l-paragrafu 4.3 iktar 'l isfel) għandu jkun:

$$TD \geq 0,4 \text{ mm}$$

2.4. Omoġeneità tal-wiċċ

Għandu jsir kull sforz prattiku biex ikun żgurat li, fiż-żona tat-test, il-wiċċ ikun kemm jista' jkun omoġenju. Dan jinkludi l-istruttura u l-kontenut ta' spazji, imma għandu jiġi osservat ukoll li jekk il-proċess ta' tidwir jirriżulta f'tidwir iktar effettiv f'xi bnadi milli f'ohrajn, l-istruttura tista' tkun differenti u n-nuqqas ta' uniformità jista' jagħti lok għal hotob.

2.5. Ittestjar perjodiku

Sabiex jiġi kkontrollat jekk il-wiċċ jibqax ikun konformi mal-istruttura u mal-kontenut ta' spazji jew mar-rekwiżiti tal-assorbiment tal-hoss stipulati f'dan l-istandard, għandu jsir ittestjar perjodiku tal-wiċċ fl-intervalli li ġejjin:

(a) Għall-kontenut ta' spazji residwi jew għall-assorbiment tal-hoss:

Meta l-wiċċ ikun ġdid;

Jekk il-wiċċ jissodisfa r-rekwiżiti meta jkun ġdid, ma jkun mehtieġ l-ebda ttestjar perjodiku iehor.

(b) Għall-fond tal-istruttura (TD):

Meta l-wiċċ ikun ġdid;

Meta jibda l-ittestjar tal-istorbju (NB: mhux qabel erba' ġimgħat wara li jkun tqiegħed il-wiċċ);

Imbagħad kull 12-il xahar.

⁽¹⁾ ISO 10844:1994

⁽²⁾ L-iktar karatteristika rilevanti hija l-assorbiment tal-hoss, għalkemm il-kontenut ta' spazji residwi huwa iktar familjari fost il-kostrutturi tat-toroq madankollu, l-assorbiment tal-hoss jehtieġ li jitkejjel biss jekk il-wiċċ ma jkunx konformi mar-rekwiżit tal-ispażji ir-raġuni għal dan hija għaliex ir-rekwiżit tal-ispażji huwa konness ma' incertezzi relattivament kbar f'termini kemm ta' kejl kif ukoll ta' rilevanza u whud mill-uċuh għalhekk jistgħu jiġu rrifutati, b'mod żbaljat, meta bħala bażi jintuza biss il-kejl tal-ispażji.

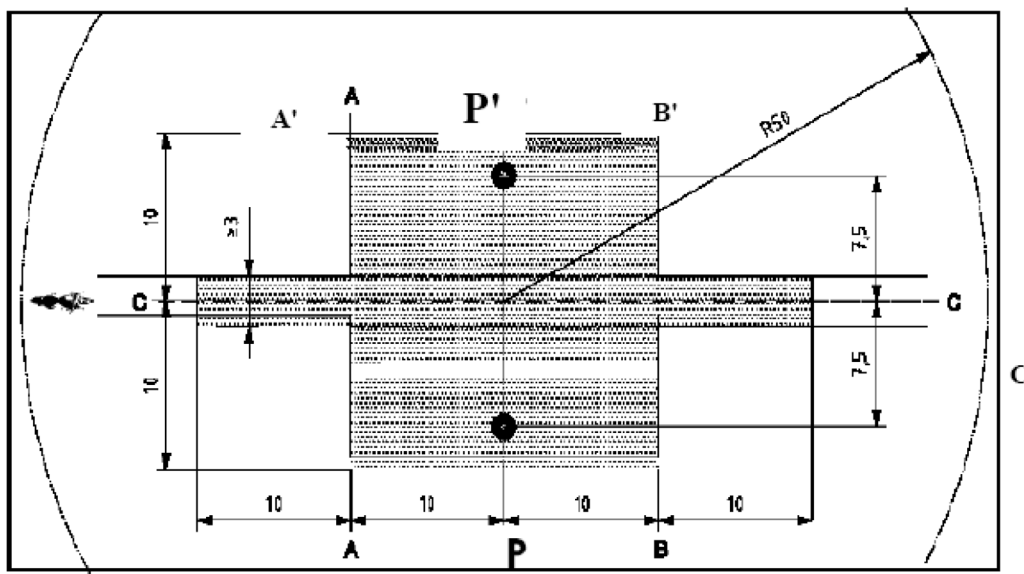
3. Disinn tal-wiċċ tat-test

3.1. Żona

Meta jiġi ddisinjat l-arranġament tal-mogħdija tat-test huwa importanti li jkun żgurat, li bhala rekwiżit minimu, iż-żona fejn jaqsmu l-vetturi li jghaddu mill-istrizza tat-test tkun miksjija bil-materjal tat-test speċifikat b'marġnijiet xierqa għal sewqan sikur u Prattiku. Dan jirrikjedi li l-wisgħa tal-mogħdija tkun mill-inqas ta' 3 m u li t-tul tagħha jestendi lil hinn mil-linji AA u BB b'mill-inqas 10 m fuq kull naħa il-Grafika 1 turi pjanta ta' sit tat-test adattat u tindika l-erja minima li għandha titqiegħed u tiġi kkompattata bil-magni bil-materjal speċifikat għall-wiċċ tat-test. Skont il-paragrafu 1.3.1 tal-Anness 3, il-kejl irid isir fuq kull naħa tal-vettura. Dan jista' jsir jew billi jsir kejl b'żewġ postijiet fejn jitqiegħdu l-mikrofoni (wiehed fuq kull naħa tal-mogħdija) u s-sewqan ikun f'direzzjoni waħda, jew billi jsir kejl b'mikrofonu wiehed biss fuq naħa waħda tal-mogħdija iżda bil-vettura tinsaq f'żewġ direzzjonijiet. Jekk jintuża l-metodu tal-aħhar, allura ma jkunx hemm l-ebda rekwiżit dwar il-wiċċ fuq dik in-naħa tal-mogħdija fejn ma jkun hemm l-ebda mikrofonu.

Grafika 1

Rekwiżiti minimi għall-erja tal-wiċċ tat-test il-parti skurata tisseejha iż-“Żona tat-Test”



Spjegazzjoni: Parti skurata: erja minima koperta bil-wiċċ tat-triq tat-test, jiġifieri ż-żona tat-test
 Črieki suwed: pożizzjonijiet tal-mikrofoni (għoli ta' 1,2 m)

3.2. Disinn u preparazzjoni tal-wiċċ

3.2.1. Rekwiżiti bażiċi tad-disinn

Il-wiċċ tat-test għandu jissodisfa erba' rekwiżiti tad-disinn:

3.2.1.1. Huwa għandu jkun magħmul minn konkret dens asfaltat.

3.2.1.2. Id-daqs massimu taż-żrar għandu jkun ta' 8 mm (it-tolleranzi jippermettu minn 6,3 mm sa 10 mm).

3.2.1.3. Il-hxuna tal-kisi għandha tkun ta' ≥ 30 mm.

3.2.1.4. Is-sustanza li tgħaqqad għandha tkun bitum mhux modifikat bi grad ta' penetrazzjoni diretta.

3.2.2. Linji gwida għad-disinn

Bhala gwida għall-kostruttur tal-wiċċ, fil-Grafika 2 qed tintwera kurva għall-gradazzjoni tal-aggregat li tagħti l-karatteristiċi mixtieqa. Barra minn hekk, it-Tabella tagħti whud mil-linji gwida sabiex tinkiseb l-istruttura u d-durabbiltà mixtieqa il-kurva tal-gradazzjoni taqbel mal-formola li ġejja:

$$P \text{ (fil-mija ta' dak li jgħaddi)} = 100 * (d/d_{\max})^{1/2}$$

Fejn:

d = id-daqs tat-toqob kwadri tal-għarbiel, fmm

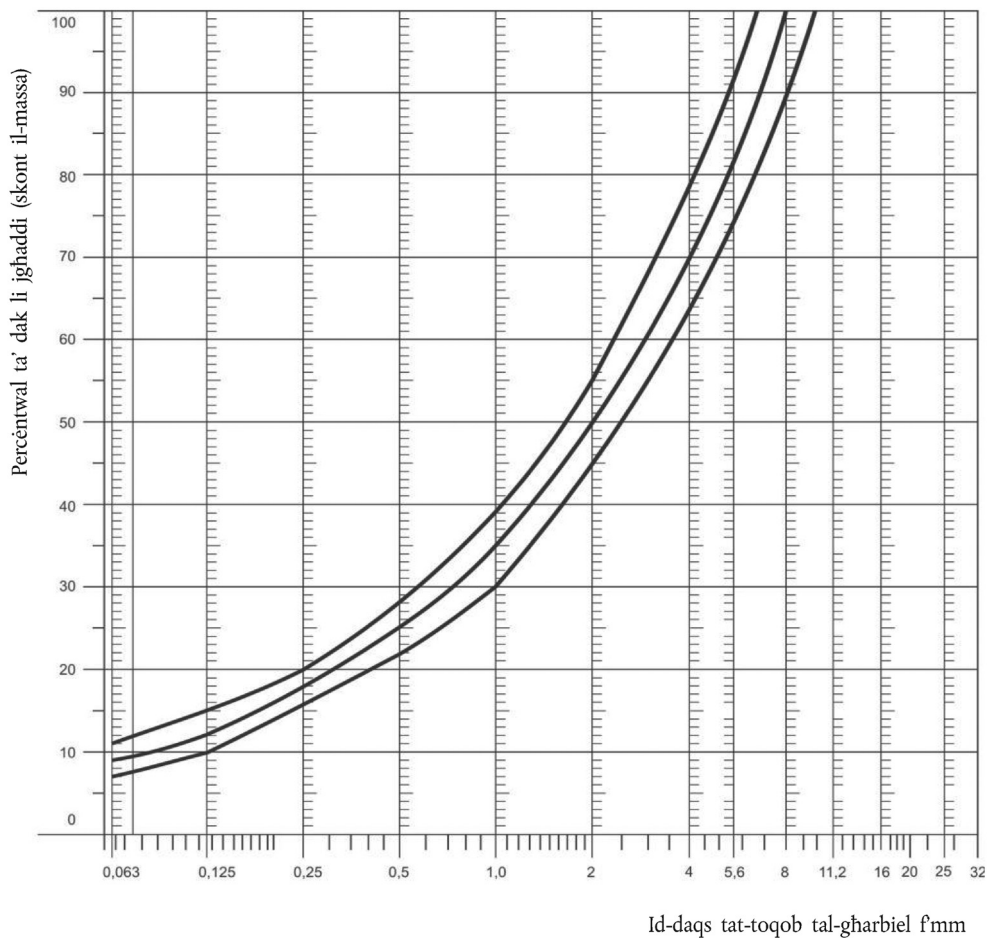
d_{\max} = 8 mm għall-kurva medja

d_{\max} = 10 mm għall-kurva ta' tolleranza ta' taht

d_{\max} = 6,3 mm għall-kurva ta' tolleranza ta' fuq

Grafika 2

Kurva tal-gradazzjoni tal-aggregat fit-tahlita asfaltata bit-tolleranzi



Minbarra dak li ngħad iktar 'il fuq, jingħataw ir-rakkomandazzjonijiet li ġejjin:

Il-frazzjoni tar-ramel ($0,063 \text{ mm} < \text{id-daqs tat-toqob kwadri tal-għarbiel} < 2 \text{ mm}$) għandha tinkludi mhux aktar minn 55 fil-mija ta' ramel naturali u mill-inqas 45 fil-mija ta' ramel mithun;

Il-baži u s-sottobaži għandhom jiżguraw stabbiltà u uniformità tajbin, skont l-ahjar prattika fil-kostruzzjoni tat-toroq;

Iż-żrar għandu jtifarrak (100 fil-mija tal-uċuh imfarrka) u għandu jkun ta' materjal b'reżistenza kbira għat-tifrik;

Iż-żrar użat fit-tahlita għandu jinhasel;

L-ebda żrara żejda ma għandha tiġi miżjuda fuq il-wiċċ;

L-ebusija tas-sustanza li tghaqqad espressa bħala valur PEN għandha tkun ta' 40 - 60, 60 - 80 jew saħansitra ta' 80 - 100, skont il-kundizzjonijiet klimatiċi tal-pajjiż ir-regola hija li għandu jintuza materjal li jghaqqad li jkun kemm jista' jkun iebes, sakemm dan ikun konsistenti mal-prattika komuni;

It-temperatura tat-tahlita qabel it-tidwir għandha tingħażel b'tali mod li l-kontenut ta' spazji meħtieġ jinkiseb permezz tad-tidwir sussegwenti. Sabiex tiżdied il-probabbiltà li jiġu sodisfatti l-ispeċifikazzjonijiet tal-paragrafi 2.1 sa 2.4 iktar 'il fuq, il-kompattezza għandha tiġi studjata mhux biss permezz ta' għażla adattata tat-temperatura għat-tahlita, imma wkoll permezz ta' numru xieraq ta' passati u permezz tal-għażla tal-vettura li se tikkompatta t-tahlita.

Linji gwida għad-disinn

Kwantità	Valuri fil-mira		Tolleranzi
	skont il-massa totali tat-tahlita	skont il-massa tal-aggregat	
Massa ta' ġebel, toqob kwadri tal-għarbiel (SM) > 2 mm	47,6 %	50,5 %	± 5
Massa ta' ramel 0,063 < SM < 2 mm	38,0 %	40,2 %	± 5
Massa ta' materjal li jimla (filler) SM < 0,063 mm	8,8 %	9,3 %	± 2
Massa ta' sustanza li tgħaqqad (bitum)	5,8 %	M.A.	± 0,5
Daqs massimu taż-żrar	8 mm		6,3 – 10
Ebusija tas-sustanza li tgħaqqad	(ara l-paragrafu 3.2.2 (f))		—
Valur tal-ġebel ippolixxjat (PSV)	> 50		—
Kompattezza, relattiva għall-kompattezza Marshall	98 %		—

4. Metodu tat-test

4.1. Kejl tal-kontenut ta' spazji residwi

Għall-finijiet ta' dan il-kejl, għandhom jittiehdu kampjuni ċilindriċi mill-mogħdija f'mill-inqas erba' pożizzjonijiet differenti li jkunu mqasma b'mod ugwali fiż-żona tat-test bejn il-linji AA u BB (ara l-Grafika 1). Biex jiġu evitati nuqqas ta' omogeneità u nuqqas ta' uniformità fil-mogħdijiet tar-roti, il-kampjuni ċilindriċi ma għandhomx jittiehdu fil-mogħdijiet tar-roti nfushom, imma qrib tagħhom. Żewġ kampjuni ċilindriċi (bhala minimu) għandhom jittiehdu qrib il-mogħdijiet tar-roti, u kampjun ċilindriku ieħor (bhala minimu) għandu jittiehed bejn wiehied u ieħor fin-nofs bejn il-mogħdijiet tar-roti u kull post fejn ikun tqiegħed mikrofonu.

Jekk ikun hemm xi suspett li l-kundizzjoni ta' omogeneità ma gietx sodisfatta (ara l-paragrafu 2.4), għandhom jittiehdu kampjuni ċilindriċi minn iktar postijiet fiż-żona tat-test il-kontenut ta' spazji residwi għandu jiġi stabbilit għal kull kampjun ċilindriku, imbagħad il-valur medju mill-kampjuni ċilindriċi kollha għandu jiġi kkalkulat u mqabbel mar-rekwiżit tal-paragrafu 2.1. Barra minn hekk, l-ebda kampjun ċilindriku waħdieni ma għandu jkollu valur ta' spazji li jkun oġhla minn 10 fil-mija il-kostruttur tal-wiċċ tat-test għandu jżomm f'moħhu l-problema li tista' tinqala' meta ż-żona tat-test tissahhan b'pajpijiet jew b'wajers tal-elettriku, u għandhom jittiehdu kampjuni ċilindriċi minn din iż-żona installazzjonijiet bħal dawn għandhom jiġu ppjanati b'attenzjoni fejn għandhom x'jaqsmu l-postijiet fejn fil-gejjieni jsir thaffir għal kampjuni ċilindriċi. Huwa rakkomandat li jithallew fut postijiet li jkunu bejn wiehied u ieħor daqs 200 × 300 mm fejn ma jkun hemm l-ebda wajer/pajp jew fejn dawn tal-aħħar ikunu qegħdin biżżejjed fil-fond li ma tigrilhomx hsara minhabba l-kampjuni ċilindriċi li jittiehdu mis-saff tal-wiċċ.

4.2. Koeffiċjent ta' assorbiment tal-hoss

Il-koeffiċjent ta' assorbiment tal-hoss (incidenza normali) għandu jitkejjel bil-metodu tat-tubu tal-impedenza billi tintuża l-proċedura speċifikata fl-ISO 10534:1994 – "Acoustics – Determination of sound absorption coefficient and impedance by a tube method" ("L-akustika – Id-determinazzjoni tal-koeffiċjent ta' assorbiment tal-hoss u tal-impedenza b'metodu tat-tubu").

Fir-rigward tal-kampjuni tat-test, għandhom jiġu segwiti l-istess rekwiżiti li kienu applikati fir-rigward tal-kontenut ta' spazji residwi (ara l-paragrafu 4.1). L-assorbiment tal-hoss għandu jitkejjel fil-medda ta' bejn 400 Hz u 800 Hz u fil-medda ta' bejn 800 Hz u 1 600 Hz (għall-inqas fil-frekwenzi ċentrali tal-faxex ta' terz ta' ottava), u l-valuri massimi għandhom jiġu identifikati għal dawn iż-żewġ meded ta' frekwenzi imbagħad għanda tiġi kkalkulata l-medja ta' dawn il-valuri, għall-kampjuni ċilindriċi tat-test kollha, sabiex jiġi kkostitwit ir-riżultat finali.

4.3. Kejl volumetrik tal-makrostruttura

Għall-finijiet ta' dan l-istandard, il-kejl tal-fond tal-istruttura għandu jsir fuq mill-inqas 10 pożizzjonijiet li jkunu spazjati b'mod uniformi tul il-mogħdijiet tar-roti tal-istrixxa tat-test, u għandu jittiehed il-valur medju sabiex jitqabbel mal-fond minimu tal-istruttura speċifikat. Għad-deskrizzjoni tal-proċedura, ara l-istandard ISO 10844:1994.

5. Stabbiltà maż-żmien u manutenzjoni
- 5.1. Influenza taż-żmien

Bħal kwalunkwe wiċċ ieħor, huwa mistenni li l-livell tal-istorbju tat-tajers/fit-triq imkejjet fuq il-wiċċ tat-test jista' jżied bi ftit matul l-ewwel 6-12-il xahar wara l-kostruzzjoni.

Il-wiċċ għandu jkseb il-karatteristiċi meħtieġa tiegħu mhux qabel ma jgħaddu erba' ġimgħat wara l-kostruzzjoni.

L-istabbiltà maż-żmien tiġi ddeterminata prinċipalment bl-ippolixxjar u bil-kompattezza mill-vetturi li jnsaq fuq il-wiċċ. Hija għandha tiġi kkontrollata perjodikament kif ġie ddikjarat fil-paragrafu 2.5.
- 5.2. Manutenzjoni tal-wiċċ

Fdalijiet mhux kompatti jew trabijiet li jistgħu jnaqqsu b'mod sinifikanti l-fond effettiv tal-istruttura għandhom jitnehhew mill-wiċċ. Fpajjiżi bi klima xitwija, xi drabi jintuza l-melħ biex iħall is-silġ il-melħ jista' jimmodifika l-wiċċ b'mod temporanju jew anki b'mod permanenti b'tali mod li jżied l-istorbju u għalhekk, mhuwiex rakkomandat.
- 5.3. Pavimentar mill-ġdid taż-żona tat-test

Jekk ikun meħtieġ li l-mogħdija tat-test tiġi pavimentata mill-ġdid, ġeneralment ikun meħtieġ li tiġi pavimentata mill-ġdid biss l-istrixxa tat-test (wiesgħa 3 m fil-Grafika 1) fejn jnsaq l-vetturi, sakemm iż-żona tat-test barra l-istrixxa tkun issodisfat ir-rekwiżit tal-kontenut ta' spazji residwi jew tal-assorbiment tal-hoss meta tkejjlet.
6. Dokumentazzjoni tal-wiċċ tat-test u tat-testijiet imwettqa fuqu
- 6.1. Dokumentazzjoni tal-wiċċ tat-test

Id-dejta li ġejja għandha tingħata f'dokument li jiddeskrivi l-wiċċ tat-test:
- 6.1.1. Fejn tinsab il-mogħdija tat-test.
- 6.1.2. It-tip ta' sustanza li tgħaqqad, l-ebusija tas-sustanza li tgħaqqad, it-tip ta' aggregat, id-densità teoretika massima tal-konkrit (D_p), il-ħxuna tal-kisi u l-kurva ta' gradazzjoni li ġiet iddeterminata minn kampjuni ċilindriċi meħuda mill-mogħdija tat-test.
- 6.1.3. Il-metodu ta' kkompartar (pereżempju, it-tip ta' romblu, il-massa tar-romblu, in-numru ta' passati).
- 6.1.4. It-temperatura tat-tahlita, it-temperatura tal-arja ambjentali u l-veloċità tar-riħ waqt it-tqegħid tal-wiċċ.
- 6.1.5. Id-data meta tqiegħed il-wiċċ u l-kuntrattur.
- 6.1.6. Ir-rizultati tat-testijiet kollha jew għall-inqas l-iktar reċenti, inklużi:
 - 6.1.6.1. Il-kontenut ta' spazji residwi ta' kull kampjun ċilindriku.
 - 6.1.6.2. Il-postijiet fiż-żona tat-test minn fejn ittieħdu l-kampjuni ċilindriċi għall-kejl tal-ispażji.
 - 6.1.6.3. Il-koeffiċjent ta' assorbiment tal-hoss ta' kull kampjun ċilindriku (jekk ikun tkejjel). Speċifika r-rizultati għal kull kampjun ċilindriku u għal kull medda ta' frekwenzi kif ukoll il-medja ġenerali.
 - 6.1.6.4. Il-postijiet fiż-żona tat-test minn fejn ittieħdu l-kampjuni ċilindriċi għall-kejl tal-assorbiment.
 - 6.1.6.5. Il-fond tal-istruttura, inklużi n-numru ta' testijiet u d-devjazzjoni standard.
 - 6.1.6.6. L-istituzzjoni responsabbli mit-testijiet skont il-paragrafi 6.1.6.1 u 6.1.6.2 u t-tip ta' tagħmir użat.
 - 6.1.6.7. Id-data tat-test(ijiet) u d-data meta l-kampjuni ċilindriċi ttieħdu mill-mogħdija tat-test.
- 6.2. Dokumentazzjoni tat-testijiet tal-istorbju tal-vetturi mwettqa fuq il-wiċċ

Fid-dokument li jiddeskrivi t-test(ijiet) tal-istorbju tal-vetturi, għandu jiġi ddikjarat jekk ir-rekwiżiti kollha ta' dan l-istandard ġewx sodisfatti jew le. Skont il-paragrafu 6.1, għandha ssir referenza għal dokument li jiddeskrivi r-rizultati li jivverifikaw dan.

ANNEX 5

SISTEMI TAL-EGŻOST JEW TAS-SAJLENSERS LI JKUN FIDOM MATERJAL FIBRUŻ

1. Il-materjal fibruż assorbenti għandu jkun hieles mill-asbestos u jista' jintuża fil-kostruzzjoni tas-sistema tal-egżost jew tas-sajlensers biss jekk apparati adattati jiżguraw li l-materjal fibruż jinżamm f'postu l-hin kollu li tkun qed tintuża s-sistema tal-egżost jew tas-sajlensers u s-sistema tal-egżost jew tas-sajlensers tissodisfa r-rekwiżiti ta' kwalunkwe wiehed mill-paragrafi 1.1, 1.2 u 1.3:
 - 1.1. Wara t-tnehhija tal-materjal fibruż, il-livell tal-hoss għandu jkun konformi mar-rekwiżiti tal-paragrafu 6 ta' dan ir-Regolament.
 - 1.2. Il-materjal fibruż assorbenti ma jistax jitqiegħed f'dawk il-partijiet tas-sajlenser li minnhom jgħaddu l-gassijiet tal-egżost u għandu jkun konformi mar-rekwiżiti li ġejjin:
 - 1.2.1. Il-materjal għandu jissahhan f'temperatura ta' 650 ± 5 °C għal erba' sigħat f'forn (furnace) mingħajr tnaqqas f'kull tul, dijametru jew densità tal-massa tal-fibra.
 - 1.2.2. Wara li jissahhan f'temperatura ta' 650 ± 5 °C għal siegħa f'forn (furnace), mill-inqas 98 fil-mija tal-materjal għandu jinżamm f'għarbiel b'daq nominali tal-fetha ta' $250 \mu\text{m}$ f'konformità mal-Istandard tal-ISO 3310/1:1990 meta ttestjat skont l-Istandard tal-ISO 2559:2000.
 - 1.2.3. It-telf fil-piż tal-materjal ma għandux jaqbeż l-10,5 fil-mija wara li jiġi mgħaddas għal 24 siegħa f'temperatura ta' 90 ± 5 °C f'kondensat sintetiku bil-kompożizzjoni li ġejja ⁽¹⁾:

1 N aċidu idrobromiku (HBr): 10 ml

1 N aċidu sulfuriku (H₂SO₄): 10 ml

Ilma distillat sabiex il-kondensat jitla' għal 1 000 ml
 - 1.3. Qabel ma s-sistema tiġi ttestjata skont l-Anness 3, hija għandha titqiegħed fi stat normal għal użu fit-triq b'wiehed mill-metodi ta' kundizzjonament li ġejjin:
 - 1.3.1. Kundizzjonament bi thaddim kontinwu fit-triq
 - 1.3.1.1. Skont il-klassijiet tal-muturi, id-distanzi minimi li għandhom jiġu kkompletati waqt il-kundizzjonament huma:

Klassi ta' mutur skont l-Indiċi tal-Proporzjon tal-Qawwa mal-Massa (PMR)	Distanza (km)
Klassi I ≤ 25	4 000
Klassi II $> 25 \leq 50$	6 000
Klassi III > 50	8 000

- 1.3.1.2. 50 ± 10 fil-mija ta' dan iċ-ċiklu ta' kundizzjonament jikkonsisti f'sewqan f'belt u l-bqija fi provi tul distanzi twal b'velocità għolja; iċ-ċiklu kontinwu tat-triq jista' jiġi sostitwit bi programm korrispondenti f'mogħdija tat-test.
- 1.3.1.3. Iż-żewġ reġimi ta' velocità għandhom jiġu alternati għal mill-inqas sitt darbiet.
- 1.3.1.4. Il-programm shih ta' testijiet għandu jinkludi minimu ta' 10 waqfiet li jdumu mill-inqas tliet sigħat sabiex ikunu riprodotti l-effetti ta' tkessih u ta' kondensazzjoni.
- 1.3.2. Kundizzjonament b'pulsazzjoni
 - 1.3.2.1. Is-sistema tal-egżost jew il-komponenti tagħha għandha tiġi mmuntata fuq il-mutur jew fuq il-magna. Fil-każ tal-ewwel, il-mutur għandu jiġi mmuntat fuq bank tat-test.

L-apparat tat-test, li dijagramma dettaljata tiegħu qed tintwera fil-Grafika 1, jiġi mmuntat fl-izbokk tas-sistema tal-egżost. Kwalunkwe apparat iehor li jipprovi riżultati ekwivalenti huwa aċċettabbli.

⁽¹⁾ Il-materjal għandu jinhasel filma distillat u għandu jitnixxef għal siegħa f'temperatura ta' 105 °C qabel ma jintizen.

- 1.3.2.2. It-tagħmir tat-test għandu jiġi aġġustat sabiex il-fluss tal-gassijiet tal-egżost jiġi alternattivament interrott u stabbilit mill-gdid 2 500 darba b'valv ta' azzjoni rapida.
- 1.3.2.3. Il-valv għandu jiftaħ meta l-kontropressjoni tal-gassijiet tal-egżost, imkejla mill-inqas 100 mm 'l isfel mil-flanġ tad-dhul, tilhaq valur ta' bejn 35 kPa u 40 kPa. Jekk din il-figura ma tkunx tista' tintlaħaq minhabba l-karatteristiċi tal-magna, il-valv għandu jiftaħ meta l-kontropressjoni tal-gassijiet tilhaq livell ekwivalenti għal 90 fil-mija tal-valur massimu li jista' jitkejjel qabel ma tieqaf il-magna. Huwa għandu jagħlaq meta din il-pressjoni ma tvarjax b'iktar minn 10 fil-mija mill-valur stabilizzat tagħha bil-valv miftuħ.
- 1.3.2.4. L-iswiċċ li jixgħel mal-hin mogħti lilu minn qabel (time-delay switch) għandu jiġi ssettjat għall-hin kemm idumu l-gassijiet tal-egżost li jiġi kkalkulat abbażi tar-rekwiziti tal-paragrafu 1.3.2.3.
- 1.3.2.5. Il-veloċità tal-magna għandha tkun ta' 75 fil-mija tal-veloċità nominali tal-magna (S).
- 1.3.2.6. Il-qawwa indikata mid-dinamometru għandha tkun ta' 50 fil-mija tal-qawwa bl-aċċeleratur magħfus kollu mkejla b'75 fil-mija tal-veloċità nominali tal-magna (S).
- 1.3.2.7. Waqt it-test, kwalunwe toqba ta' tbatil għandha tingħalaq.
- 1.3.2.8. It-test kollu għandu jiġi kkompletat fi żmien 48 siegħa. Jekk ikun meħtieġ, wara kull siegħa għandu jiġi permess perjodu ta' tkessiħ.
- 1.3.3. Kundizzjonament fuq bank tat-test
- 1.3.3.1. Is-sistema tal-egżost għandha tiġi mmuntata fuq magna rappreżentattiva tat-tip immuntat fuq il-mutur li għalih kienet iddisinjata s-sistema tal-egżost, u għandha tiġi mmuntata fuq bank tat-test.
- 1.3.3.2. Il-kundizzjonament jikkonsisti fin-numru speċifiku ta' ċikli tal-bank tat-test għal kull klassi ta' mutur li għalih kienet iddisinjata s-sistema tal-egżost in-numru ta' ċikli għal kull klassi ta' mutur huwa:

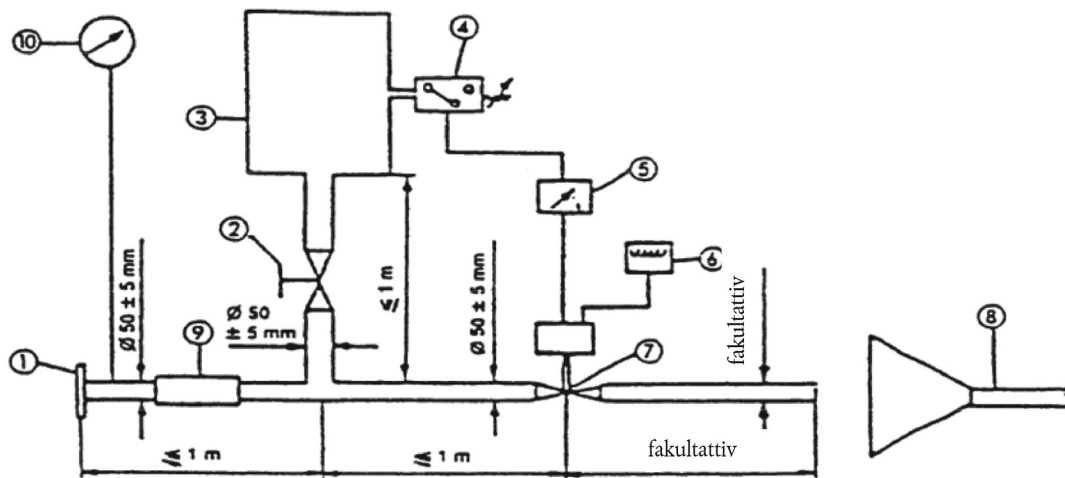
Klassi ta' mutur skont l-Indiċi tal-Proporzjon tal-Qawwa mal-Massa (PMR)	Numru ta' ċikli
Klassi I ≤ 25	6
Klassi II $> 25 \leq 50$	9
Klassi III > 50	12

- 1.3.3.3. Kull ċiklu tal-bank tat-test għandu jiġi segwit minn waqfa ta' mill-inqas sitt sığħat sabiex ikunu riprodotti l-effetti ta' tkessiħ u ta' kondensazzjoni.
- 1.3.3.4. Kull ċiklu tal-bank tat-test jikkonsisti f'sitt fażijiet il-kundizzjonijiet tal-magna għal u t-tul ta' kull fażi huma:

Fażi	Kundizzjonijiet	Tul tal-faży f'minuti	
		PMR ≤ 50	PMR > 50
1	Magna mhux ingranata	6	6
2	25 % ta' tagħbija b'75 % S	40	50
3	50 % ta' tagħbija b'75 % S	40	50
4	100 % ta' tagħbija b'75 % S	30	10
5	50 % ta' tagħbija b'100 % S	12	12
6	25 % ta' tagħbija b'100 % S	22	22
	Hin totali	2,5 sığħat	2,5 sığħat

- 1.3.3.5. Matul din il-proċedura ta' kundizzjonament, fuq it-talba tal-manifattur, il-magna u s-sajlenser jistgħu jitkesshu sabiex it-temperatura rreġistrata fpunt mhux iktar minn 100 mm mill-izbokk tal-gass tal-egżost ma taqbiż dik imkejla meta l-mutur ikun qed jiġri b'110 km/h jew b'75 fil-mija ta' S fl-ogħla ger il-veloċità tal-magna u/jew il-veloċità tal-mutur jiġu ddeterminata fi hđan ± 3 fil-mija.

Apparat tat-test għal kundizzjonament b'pulsazzjoni



Noti:

1. Flang tal-bokka jew sleeve għal konnessjoni man-naħa ta' wara tas-sistema tal-egżost tat-test.
2. Valv ta' regolazzjoni mhaddem bl-idejn.
3. Kompartiment kompensatorju b'kapacità massima ta' 40 litru.
4. Swiċċ tal-pressjoni b'medda operattiva ta' 5 kPa sa 250 kPa.
5. Swiċċ li jixgħel mal-hin mogħti lilu minn qabel (time-delay switch).
6. Kawnter tal-impulsi.
7. Valv ta' reazzjoni rapida, bħall-valv tal-brejk tal-egżost b'dijametru ta' 60 mm, imhaddem b'cilindru pneumaticu b'output ta' 120 N b'400 kPa il-hin ta' reazzjoni, kemm meta jinfetħ kif ukoll meta jingħalaq, ma għandux jaqbeż iż-0,5 sekonda.
8. Evakwazzjoni tal-gass tal-egżost.
9. Pajp flessibbli.
10. Apparat li jkejjel il-pressjoni.

ANNEX 6

LIMITI MASSIMI TAL-LIVELLI TAL-HOSS

Kategorija	Indiċi tal-proporzjon tal-qawwa mal-massa (PMR)	Valur ta' limitu ghal L_{urban} f'dB(A)
L-ewwel kategorija	$PMR \leq 25$	73
It-tieni kategorija	$25 < PMR \leq 50$	74
It-tielet kategorija	$PMR > 50$	77 ^(a)

^(a) Għall-muturi ttestjati fit-tieni ger biss fl-Anness 3, il-valur ta' limitu jiġi miżjud b'1 dB(A) sad-data fil-paragrafu 12.7 id-dejta għall-vetturi affettwati għandha tiġi studjata, u għandhom isiru diskussjonijiet f'każ ta' estensjoni ohra.

ANNEX 7

DISPOŻIZZJONIJIET ADDIZZJONALI DWAR L-EMISSIONIJIET TA' HSEJJES (ASEP)

1. Kamp ta' applikazzjoni
 - 1.1. Dan l-anness japplika għall-vetturi tal-kategorija L₃ b'PMR > 50.
 - 1.2. Il-vetturi bi proporzjonijiet varjabbli ta' gerijiet jew bi trażmissjoni awtomatika bi proporzjonijiet ta' gerijiet li ma jistgħux jiġu llokjati huma eżentati mir-rekwiżiti ta' dan l-anness, jekk il-manifattur tal-vettur jipprovdi dokumenti tekniċi lill-Awtorità tal-Approvazzjoni tat-Tip li juru li l-veloċità tal-magna tal-vettura f'BB' la taqbeż $n_{BB'} + 0,05 * (S - n_{idle})$ u lanqas taq' taht $n_{BB'} - 0,05 * (S - n_{idle})$ għal kwalunkwe kundizzjoni tat-test fi hdan il-medda ta' kontroll tal-ASEP iddefinita fil-paragrafu 2.5 iktar 'l isfel, fejn $n_{BB'}$ hija l-veloċità medja tal-magna f'BB' mit-tliet testijiet validi tal-aċċellerazzjoni skont il-paragrafu 1 tal-Anness 3.
2. Rekwiżiti addizzjonali dwar l-emissionijiet tal-hsejjes
 - 2.1. Strumenti tal-kejl

Ir-rekwiżiti għat-tagħmir tal-kejl huma identiċi għal dawk iddefiniti fil-paragrafu 1.1 tal-Anness 3 għat-testijiet tal-mutur f'moviment.
 - 2.2. Ambjent akustiku, kundizzjonijiet meteoroloġiċi u hsejjes fl-isfond

Ir-rekwiżiti dwar l-ambjent akustiku, il-kundizzjonijiet meteoroloġiċi u l-hsejjes fl-isfond huma identiċi għal dawk iddefiniti fil-paragrafu 1.2 tal-Anness 3 għat-testijiet tal-mutur f'moviment.
 - 2.3. Pożizzjonijiet tal-mikrofoni u kundizzjonijiet tal-vettura

Ir-rekwiżiti dwar il-pożizzjonijiet tal-mikrofoni u l-kundizzjonijiet tal-vettura huma identiċi għal dawk iddefiniti fil-paragrafi 1.3.1 u 1.3.2 tal-Anness 3 għat-testijiet tal-mutur f'moviment.
 - 2.4. Kundizzjonijiet operattivi ġenerali

Il-kundizzjonijiet operattivi ġenerali huma identiċi għal dawk iddefiniti fil-paragrafu 1.3.3.1 tal-Anness 3 għat-testijiet tal-mutur f'moviment.
 - 2.5. Il-medda ta' kontroll tal-ASEP

Ir-rekwiżiti ta' dan l-anness japplikaw għal kwalunkwe operazzjoni tal-vettura bir-restrizzjonijiet li ġejjin:

 - (a) $v_{AA'}$ għandha tkun ta' mill-inqas 20 km/h
 - (b) $v_{BB'}$ ma għandhiex taqbeż it-80 km/h
 - (c) $n_{AA'}$ għandha tkun mill-inqas $0,1 * (S - n_{idle}) + n_{idle}$
 - (d) $n_{BB'}$ ma għandhiex taqbeż

$$0,85 * (S - n_{idle}) + n_{idle} \text{ għal } PMR \leq 66; \text{ u}$$

$$3,4 * PMR^{-0,33} * (S - n_{idle}) + n_{idle} \text{ għal } PMR > 66$$
 - 2.6. Il-limiti tal-ASEP ⁽¹⁾

Il-livell massimu ta' storbju rreġistrat hekk kif il-mutur ikun għaddej mill-mogħdija tat-test ma għandux jaqbeż:

$$L_{wot,(i)} + (0 * (n_{pp} - n_{wot,(i)})/1\ 000) + 3 \text{ għal } n_{pp} < n_{wot,(i)}; \text{ u}$$

$$L_{wot,(i)} + (5 * (n_{pp} - n_{wot,(i)})/1\ 000) + 3 \text{ għal } n_{pp} \geq n_{wot,(i)}$$

⁽¹⁾ Meta l-konformità ma' dawn il-limiti tiġi kkontrollata, il-valuri għal $L_{wot,(i)}$ u għal $n_{wot,(i)}$ ma għandhomx jittiehdu mid-dokumenti tal-approvazzjoni tat-tip imma għandhom jiġu ddeterminati mill-gdid bil-kejl kif ġie ddefinit fil-paragrafu 1 tal-Anness 3, madankollu billi jintużaw l-istess ger (i) u l-istess distanza ta' preaċċellerazzjoni kif sar waqt l-approvazzjoni tat-tip.

Mid-data fil-paragrafu 12.7, il-livell massimu ta' storbu ma għandux jaqbeż:

$$L_{wot,(i)} + (1 * (n_{pp} - n_{wot,(i)})/1\ 000) + 3 \text{ għal } n_{pp} < n_{wot,(i)}; \text{ u}$$

$$L_{wot,(i)} + (5 * (n_{pp} - n_{wot,(i)})/1\ 000) + 3 \text{ għal } n_{pp} \geq n_{wot,(i)}$$

Fejn $L_{wot,(i)}$ u n_{pp} ikollhom l-istess tifsira bħal fil-paragrafu 1 tal-Anness 3 u $n_{wot,(i)}$ tirreferi għall-velocità tal-magna korrispondenti meta l-parti ta' quddiem tal-vettura tghaddi l-linja PP'.

3. Ittestjar tal-konformità bil-kejl

3.1. Ġenerali

L-Awtorità tal-Approvazzjoni tat-Tip kif ukoll is-Servizz Tekniku jistgħu jitolbu testijiet sabiex tiġi kkontrollata l-konformità tal-mutur mar-rekwiżiti tal-paragrafu 2 iktar 'il fuq. Sabiex ikun evitat xogħol żejjed, l-ittestjar tat-tagħbija jiġi ristrett għall-punti ta' referenza ddefiniti fil-paragrafu 3.2 iktar 'il isfel u sa żewġ kundizzjonijiet operattivi addizzjonali għajr il-punti ta' referenza imma li jkunu fi hdan il-medda ta' kontroll tal-ASEP.

3.2. Kundizzjonijiet tat-test ta' referenza tal-ASEP

3.2.1. Proċedura tat-test

Meta l-parti ta' quddiem tal-vettura tasal f'AA', l-aċċeleratur għandu jkun magħfus kollu u għandu jinżamm magħfus kollu sakemm il-parti ta' wara tal-vettura tasal f'BB'. L-aċċeleratur imbagħad għandu jitregg'a lura, malajr kemm jista' jkun, għal pożizzjoni mhux magħfusa (idle) il-preaċċellerazzjoni tista tintuża jekk l-aċċellerazzjoni tiddewwem lil hinn minn AA' il-post fejn tibda l-aċċellerazzjoni għandu jiġi rrapportat.

3.2.2. Velocità tat-test u għażla tal-gerijiet

Il-vettura għandha tiġi ttestjata f'kull waħda mill-kundizzjonijiet operattivi li ġejjin:

(i) $v_{pp} = 50 \text{ km/h}$

Il-ger magħżul (i) u l-kundizzjoni tal-preaċċellerazzjoni għandhom ikunu l-istess bħal dawk użati fit-test originali tal-approvazzjoni tat-tip tal-Anness 3 għal dan ir-Regolament.

(ii) v_{BB} li tikkorrispondi għal

$$n_{BB} = 0,85 * (S - n_{idle}) + n_{idle} \text{ għal } PMR \leq 66; \text{ u}$$

$$n_{BB} = 3,4 * PMR^{-0,33} * (S - n_{idle}) + n_{idle} \text{ għal } PMR > 66$$

$$v_{BB} \text{ ma għandiex taqbeż it-80 km/h}$$

Il-ger magħżul għandu jkun it-tieni wiehed. Jekk it-tielet ger jissodisfa r-rekwiżiti ta' n_{BB} u ta' v_{BB} , għandu jintuża t-tielet ger. Jekk ir-raba' ger jissodisfa r-rekwiżiti ta' n_{BB} u ta' v_{BB} , għandu jintuża r-raba' ger.

3.2.3. Ipproċessar u rapportar tad-dejta

Għandhom jiġu applikati r-rekwiżiti tal-paragrafu 1.4 tal-Anness 3.

Barra minn hekk, il-kejl tal-velocità tal-magna f'AA', f'BB', u f'PP' funitajiet ta' min^{-1} għandu jitqarreb matematikament għall-eqreb numru sħiħ għal kalkoli oħrajn. Għal kundizzjoni tat-test partikolari, għandha tiġi kkalkulata l-medja aritmetika tat-tliet velocitajiet tal-magna individwali.

Il-livelli finali ta' pressjoni tal-hoss għall-aċċellerazzjoni bl-aċċeleratur magħfus kollu ma għandhomx jaqbeż l-limiti speċifikati fil-paragrafu 2.6 iktar 'il fuq.

ANNEX 8

DIKJARAZZJONI TA' KONFORMITÀ MAD-DISPOŻIZZJONIJIET ADDIZZJONALI DWAR L-EMISSIONIJIET TA' HSEJJES (ASEP)

(Format massimu: A4 (210 × 297 mm))

..... (Isem il-manifattur) jiddikjara li l-vetturi ta' dan it-tip (it-tip fir-rigward tal-emissjoni ta' storbu tiegħu skont ir-Regolament Nru 41) huma konformi mar-rekwiżiti tal-paragrafu 6.3 tar-Regolament Nru 41.

..... (Isem il-manifattur) qed jagħmel din id-dikjarazzjoni *in bona fide*, wara li wettaq evalwazzjoni xierqa tal-prestazzjoni tal-emissjonijiet ta' hsejjes tal-vetturi.

Data:

Isem ir-rappreżentant awtorizzat:

Firma tar-rappreżentant awtorizzat:
