

It-testi oriġinali NU/KEE biss għandhom effett legali skont il-liġi pubblika internazzjonali. L-istat u d-data tad-dhul fis-sehh ta' dan ir-Regolament għandhom jiġu iċċekkjati fl-ahhar verżjoni tad-dokument tal-istatus NU/KEE TRANS/WP.29/343, disponibbli fuq: <http://www.unece.org/trans/main/wp29/wp29wgs/wp29gen/wp29docsts.html>

Regolament Nru 4 tal-Kummissjoni Ekonomika għall-Ewropa tan-Nazzjonijiet Uniti (NU/KEE) — Dispożizzjonijiet uniformi li jikkonċernaw l-approvazzjoni ta' apparati għat-tidwil tal-panċi tar-registrazzjoni ta' wara ta' vetturi li jaħdmu bil-magni u t-trejlers tagħhom

Revizjoni 2 — Emenda 3

Tinkorpora t-test validu kollu sa:

Is-suppliment 14 għall-verżjoni oriġinali tar-Regolament — Id-data tad-dhul fis-sehh: 15 ta' Ottubru 2008

WERREJ

REGOLAMENT

0. Ambitu
1. Definizjonijiet
2. Applikazzjoni għall-approvazzjoni
3. Sinjali
4. Approvazzjoni
5. Speċifikazzjonijiet ġenerali
6. Kulur tad-dawl
7. L-inċidenza tad-dawl
8. Proċedura tal-kejl
9. Karteristiċi fotometriċi
10. Konformità tal-produzzjoni
11. Penali għal nuqqas ta' konformità tal-produzzjoni
12. Produzzjoni mwaqqfa għal kollox
13. Dispożizzjonijiet tranżitorji
14. Ismijiet u indirizzi tas-Servizzi Tekniċi twettieq ta' testijiet ta' approvazzjoni, u ta' Dipartimenti Amministrattivi

ANNESI

- Anness 1 — Arranġament tal-marki tal-approvazzjoni
- Anness 2 — Komunikazzjoni
- Anness 3 — Il-punti tal-kejl għall-iskopijiet tat-testijiet
- Anness 4 — Il-medda minima tal-vizibilità tal-wiċċ li għandha tkun imdawwla
- Anness 5 — Kejl fotometriku ta' lampi mġhamra b'diversi sorsi ta' dawl
- Anness 6 — Il-kundizzjonijiet minimi meħtieġa għall-konformità tal-proċedura ta' kontroll tal-produzzjoni
- Anness 7 — Il-kundizzjonijiet minimi meħtieġa għat-tehid ta' kampjuni minn spettur

0. AMBITU

Dan ir-Regolament japplika għal fanali tal-pjanċa tar-reġistrazzjoni ta' wara għal vetturi ta' kategoriji M, N, O, u T ⁽¹⁾.

1. DEFINIZZJONIJIET

Għall-fini ta' dan ir-Regolament:

- 1.1. "Il-fanali tal-pjanċi tar-reġistrazzjoni ta' wara" tfisser l-apparat għat-tidwil tal-pjanċi tar-reġistrazzjoni ta' wara, minn hawn 'il quddiem imsejja "apparat ta' dawl", li jillumina l-pjanċa tar-reġistrazzjoni ta' wara permezz ta' riflessjoni. Għall-approvazzjoni ta' dan l-apparat, id-dawl tal-ispazju li se tokkupa l-pjanċa huwa ddeterminat.
- 1.2. Id-definizzjonijiet mogħtija fir-Regolament Nru 48 u s-serje ta' emendi tiegħu li dahlu fis-seħħ fiż-żmien tal-applikazzjoni għall-approvazzjoni tat-tip għandhom japplikaw f'dan ir-Regolament.
- 1.3. "Il-fanali tal-pjanċi tar-reġistrazzjoni ta' wara ta' tipi differenti" tfisser il-lampi li jvarjaw f'aspetti essenzjali bħal:
 - (a) l-isem kummerċjali jew it-trejdmark;
 - (b) il-karatteristiċi tas-sistema ottika, (livelli ta' intensità, angoli ta' distribuzzjoni tad-dawl, kategorija tal-filament tal-fanal, apparat tas-sors ta' dawl, eċċ.).
- 1.4. Ir-referenzi li saru f'dan ir-Regolament għal bozza tal-filament standard (étalon) u għar-Regolament Nru 37 għandhom jirreferu għar-Regolament Nru 37 u s-serje ta' emendi tiegħu li dahlu fis-seħħ fiż-żmien tal-applikazzjoni għall-approvazzjoni tat-tip.

2. APPLIKAZZJONI GHALL-APPROVAZZJONI

L-applikazzjoni għall-approvazzjoni għandha titressaq mill-propjetarju tal-isem kummerċjali jew it-trejdmark jew mir-rappreżentant tiegħu akkreditat kif xieraq. Din għandha tispeċifika jekk il-apparat huwiex intiz li jillumina pjanċa wiesa' (520 × 120 mm), pjanċa twila (340 × 240 mm), pjanċa għal traktors tal-agrikoltura jew tal-foresti (120 × 165 mm) jew kull tip ta' kombinazzjoni ta' dawn il-pjanċi. Fl-għażla tal-applikant, din se tispeċifika wkoll li l-apparat jista' jitwahaħhal f'aktar minn wahda jew f'medda ta' pożizzjonijiet f'relazzjoni mal-ispazju li se jkun okkupa b'din il-pjanċa ta' reġistrazzjoni; dawn il-pożizzjonijiet differenti għandhom ikunu indikati mill-applikant fil-formula ta' komunikazzjoni. Din għandha tiġi akkumpanjata b'dan li ġej, fir-rigward ta' kull tip:

- (a) disinji (tliet kopji), f'dettall suffiċjenti biex jippermetti l-identifikazzjoni tat-tip u li juri l-pożizzjoni ġeometrika li fiha l-apparat ta' dawl għandu jitwahaħhal f'relazzjoni mal-ispazju li se jkun okkupa bill-pjanċa tar-reġistrazzjoni, u d-dawra taż-żona li se tkun illuminata adegwatament. Id-disinji jridu juru l-pożizzjoni maħsuba għan-numru tal-approvazzjoni f'relazzjoni maċ-ċirku tal-marka tal-approvazzjoni;
- (b) deskrizzjoni teknika qasira li tindika b'mod partikolari, bl-eċċezzjoni ta' fanali li jkollhom sorsi ta' dawl li ma jistax jinbidel:
 - (i) il-kategorija jew kategoriji tal-bozza tal-filament preskritta; din il-kategorija ta' bozza tal-filament għandha tkun wahda minn dawk li hemm fir-Regolament Nru 37 u s-serje ta' emendi tiegħu li dahlu fis-seħħ fiż-żmien tal-applikazzjoni għall-approvazzjoni tat-tip; u/jew
 - (ii) il-kodiċi speċifiku ta' identifikazzjoni tal-apparat tas-sors ta' dawl ⁽²⁾;
- (c) żewġ kampjuni, mġammra bil-fanal jew fanali rakkomandati.

3. L-IMMARKAR

Apparati ta' dawl imressqa għall-approvazzjoni għandu jkollhom:

- 3.1. l-isem kummerċjali jew it-trejdmark ta' min għamel dan il-apparat jew il-manifattur tal-apparat ta' dawl;
- 3.2. spazju ta' daqs suffiċjenti għall-marka tal-approvazzjoni; dan l-ispazju għandu jkun indikat fid-disinni msemmija fit-tieni paragrafu (a) hawn fuq.

⁽¹⁾ Kif definit fl-Anness 7 tar-Riżoluzzjoni Konsolidata dwar il-Kostruzzjoni tal-Vetturi (R.E.3), (dokument TRANS/WP.29/78/Rev.1/Amend.2 kif emendat l-aħhar bl-Emenda 4).

⁽²⁾ Sors ta' dawl huwa definit fl-ISO 7227:1987 "Vetturi tat-triq — Dawl u apparati ta' twissija bid-dawl — Vokabularju" bħala dak li titfa' energija viżibbli u li tidli.

- 3.3. fil-każ tal-fanali li jkollhom is-sors tad-dawl jew l-apparat(i) tas-sors tad-dawl li ma jistgħux jinbidlu, is-sinjali tal-vultaġġ stmat għal-medda ta' vultaġġ, u l-qawwa f'watts stmat;
- 3.4. bl-eċċezzjoni tal-fanali li ma jkollhomx sorsi tad-dawl li jistgħu jinbidlu, għandu jkollhom marka li tista' tinqara b'mod ċar u li ma tithassarx, fejn tindika:
- (a) il-kategorija jew kategoriji tal-bozza jew bozoz tal-filament preskritta(i); u/jew
- (b) il-kodiċi speċifiku ta' identifikazzjoni tal-apparat tas-sors ta' dawl;
- 3.5. fil-każ tal-fanali li jkollhom apparat(i) tas-sors tad-dawl, l-apparat(i) tas-sors tad-dawl għandu jkollhom:
- 3.5.1. l-isem kummerċjali jew it-trejdmark tal-applikant; dawn il-marki iridu jkunu jinqraw b'mod ċar u ma jithassarx;
- 3.5.2. il-kodiċi speċifiku ta' identifikazzjoni tal-apparat; dawn il-marki iridu jkunu jinqraw b'mod ċar u ma jithassarx. Il-kodiċi speċifiku ta' identifikazzjoni għandu jkun fih fil-bidu l-ittri "MD" għal "MODULU" segwit bil-marki tal-approvazzjoni mingħajr iċ-ċirku kif preskritt fil-paragrafu 4.4.1 hawn taht u, f'każ li jintużaw diversi apparati ta' sors ta' dawl mhux identiċi, segwit b'simboli jew karatteristiċi oħra; dan il-kodiċi speċifiku ta' identifikazzjoni għandu jkun indikat fid-disinni msemmija fit-tieni paragrafu (a) hawn fuq.
- Il-marka tal-approvazzjoni m'għandiex għalfejn tkun l-istess bhal dik ta' fuq il-fanal li fih l-apparat qed jintuża, iżda ż-żewġ marki għandhom ikunu tal-istess applikant.
- 3.5.3. is-sinjali tal-vultaġġ stmat u l-qawwa f'watts stmat.

4. L-APPROVAZZJONI

- 4.1. Għandha tingħata l-approvazzjoni jekk iż-żewġ kampjuni ta' tip ta' apparat ta' dawl imressqa skont il-paragrafu 2 aktar 'il fuq jissodisfaw id-dispożizzjonijiet ta' dan ir-Regolament.
- 4.2. Għandu jingħata numru tal-approvazzjoni lil kull tip approvat. L-ewwel żewġ cifri tiegħu (bhalissa 00 għar-Regolament fil-forma originali tiegħu) għandhom jindikaw is-serje ta' emendi li jinkorporaw l-aktar emendi tekniċi maġġuri riċenti li saru lir-Regolament meta harġet l-approvazzjoni. L-istess Parti Kontraenti ma għandiex tagħti dan in-numru lil tip ieħor ta' apparat imsemmi f'dan ir-Regolament, hliet fil-każ ta' estensjoni tal-approvazzjoni għall-apparat li jvarja biss fil-kulur tad-dawl li jagħti.
- 4.3. In-notifika tal-approvazzjoni jew l-estensjoni jew iċ-ċaħda tal-approvazzjoni ta' tip ta' apparat ta' dawl skont dan ir-Regolament għandha tintbagħat lill-Partijiet tal-Ftehim tal-1958 li japplikaw dan ir-Regolament, permezz ta' formola li tikkonforma mal-mudell fl-Anness 2 ta' dan ir-Regolament.
- 4.4. Kull apparat illuminatorju li jikkonforma ma' tip approvat f'dan ir-Regolament għandu, barra l-marki msemmija fil-paragrafi 3(a) u 3(c) hawn fuq, għandu jkollu marka internazzjonali ta' approvazzjoni li tikkonforma mal-Anness 1, li tikkonsisti f':
- 4.4.1. Ċirku madwar l-ittra "E" segwit min-numru li jiddistingwi l-pajjiż li ta l-approvazzjoni ⁽¹⁾;

(¹) 1 għall-Ġermanja, 2 għal Franza, 3 għall-Italja, 4 għall-Olanda, 5 għall-Iżvezja, 6 għall-Belġju, 7 għall-Ungerija, 8 għar-Repubblika Ċeka, 9 għal Spanja, 10 għas-Serbja, 11 għar-Renju Unit, 12 għall-Awstrija, 13 għal-Lussemburgu, 14 għall-Iżvizzera, 15 (vojta), 16 għan-Norveġja, 17 għall-Finlandja, 18 għad-Danimarka, 19 għar-Rumanija, 20 għall-Polonja, 21 għall-Portugall, 22 għall-Federazzjoni Russa, 23 għall-Greċja, 24 għall-Irlanda, 25 għall-Kroazja, 26 għas-Slovenja, 27 għas-Slovakkja, 28 għall-Belarus, 29 għall-Estonja, 30 (vojta), 31 għall-Bożnja u Herzegovina, 32 għal-Latvja, 33 (vojta), 34 għall-Bulgarija, 35 (vojta), 36 għal-Litwanja, 37 għat-Turkija, 38 (vojta), 39 għall-Ażerbajġan, 40 għall-ex-Repubblika Jugozlava tal-Maċedonja, 41 (vojta), 42 għall-Komunità Ewropea (L-approvazzjonijiet jingħataw mill-Istati Membri tagħha li jużaw is-simbolu ECE rispettiv tagħhom), 43 għall-Ġappun, 44 (vojta), 45 għall-Awstralja, 46 għall-Ukraina, 47 għall-Afrika t'Isfel, 48 għal New Zealand, 49 għal Ċipru, 50 għal Malta, 51 għar-Repubblika tal-Korea, 52 għall-Malażja, 53 għat-Tajlandja u 56 għall-Montenegro. In-numri segwenti għandhom jingħataw lil pajjiżi oħra fl-ordni kronoloġiku li fiha jirratifikaw jew jiffirmaw il-Ftehim li jikkoncerna l-Adozzjoni tad-Dispożizzjonijiet Tekniċi Uniformi għall-Vetturi bir-Roti, għat-Tagħmir u għall-Partijiet li jistgħu jitwählju u/jew jintużaw fuq il-Vetturi bir-Roti u l-Kundizzjonijiet għall-Għarfien Reċiproku tal-Approvazzjonijiet Mogħtija fuq il-Bażi ta' dawn il-Preskrizzjonijiet, u n-numri mogħtija b'dan il-mod għandhom ikunu kkomunikati mis-Segretarju Ġenerali tan-Nazzjonijiet Uniti lill-Partijiet Kontraenti għall-Ftehim.

- 4.4.2. Numru ta' approvazzjoni, viċin iċ-ċirku;
- 4.4.3. Is-simbolu addizzjonali li ġej: l-ittra "L";
- 4.4.4. L-ewwel żewġ ċifri tan-numru ta' approvazzjoni li jindikaw l-aktar serje riċenti ta' emendi għal dan ir-Regolament jistgħu jitqiegħdu fil-viċinanzi tas-simbolu addizzjonali L.
- 4.5. Il-marka u s-simboli msemmija fil-paragrafi 4.4.1, 4.4.2 u 4.4.3 iridu jkunu jinqraw b'mod ċar u ma jithassrux anki meta l-apparat ta' dawl ikun imwahhal fuq il-vettura.
- 4.6. Meta żewġ fanali jew aktar ikunu parti mill-istess unità ta' fanali raggruppati, kombinati jew inkorporati reċiprokament, l-approvazzjoni tingħata biss jekk kull lampa tissodisfa l-kundizzjonijiet ta' dan ir-Regolament jew ta' xi Regolament ieħor. Fanali li ma jissodisfawx xi wiehed minn dawk ir-Regolamenti ma għandhomx ikunu parti minn fanali raggruppati, kombinati jew inkorporati reċiprokament.
- 4.6.1. Fejn fanali raggruppati, kombinati jew inkorporati reċiprokament ikunu konformi mal-kundizzjonijiet ta' hafna Regolamenti, tista' titwahhal marka tal-approvazzjoni internazzjonali waħda, li tikkonsisti minn ċirku madwar l-ittra "E" segwit min-numru li jiddistingwi l-pajjiż li ta l-approvazzjoni, numru tal-approvazzjoni u, fejn ikun hemm bżonn, il-vleġġa meħtieġa. Din il-marka tal-approvazzjoni tista' titpoġġa fi kwalunkwe post fuq il-fanali raggruppati, kombinati jew inkorporati reċiprokament, sakemm:
- 4.6.1.1. Tkun viżibbli wara l-installazzjoni tagħhom;
- 4.6.1.2. L-ebda parti mill-fanali raggruppati, kombinati jew inkorporati reċiprokament li jittrażmettu d-dawl ma tista' titneħħa mingħajr ma, fl-istess hin, titneħħa l-marka tal-approvazzjoni.
- 4.6.2. Is-simbolu ta' identifikazzjoni ta' kull fanal li jikkorrispondi għal kull Regolament li tahtu nġhatat l-approvazzjoni, flimkien mas-serje ta' emendi korrispondenti li jinkorporaw l-emendi tekniċi maġġuri l-aktar reċenti għar-Regolament fid-data tal-hruġ tal-approvazzjoni, għandu jkun immarkat:
- 4.6.2.1. Kemm fuq il-wiċċ illuminanti adattat;
- 4.6.2.2. Kemm fi grupp, b'mod li kull wiehed mill-fanali raggruppati, kombinati jew inkorporati reċiprokament, jistgħu jingħarfu b'mod ċar (għall-eżempji possibbli, ara l-Anness 1).
- 4.6.3. Id-daqs tal-komponenti ta' marka tal-approvazzjoni waħda ma għandux ikun inqas mid-daqs minimu meħtieġ għall-iċken fost il-marki individwali permezz ta' Regolament li tahtu nġhatat approvazzjoni.
- 4.6.4. Għandu jingħata numru tal-approvazzjoni lil kull tip approvat. L-istess Parti Kontraenti ma tistax tagħti l-istess numru lil tip ieħor ta' fanali raggruppati, kombinati jew inkorporati reċiprokament koperti minn dan ir-Regolament.
- 4.6.5. Il-marka tal-approvazzjoni għandha tkun tista' tinqara b'mod ċar u li ma tithassrux. Din tista' titqiegħed fuq il-parti ta' ġewwa jew ta' barra (trasparenti jew le) tal-apparat li ma jistax jinfred mill-parti t-trasparenti tal-apparat li qiegħed jiffa' d-dawl. Iku xi jkun il-każ, il-marki għandhom ikunu viżibbli meta l-apparat jitwahhal fuq il-vettura jew meta tinfetah xi parti li tiċcaqlaq bhall-kappa jew il-bagoll jew bieba.
- 4.7. L-Anness 1 jagħti eżempji ta' arrangamenti ta' marki tal-approvazzjoni għal fanal wiehed (il-figura 1) u għal fanali raggruppati, kombinati jew inkorporati reċiprokament (il-figura 2) bis-simboli addizzjonali kollha imsemmija hawn fuq.
5. L-ISPEĊIFIKAZZJONIJIET ĠENERALI
- Kull apparat għandu jissodisfa d-dispożizzjonijiet tal-paragrafu 9 ⁽¹⁾.
- 5.1. Il-apparati għat-tidwil tal-pjanċi tar-reġistrazzjoni ta' wara jridu jkunu magħmula tali mod li l-wiċċ kollu tal-pjanċa jkun viżibbli fi hdan l-angoli mogħtija fl-Anness 4.

⁽¹⁾ Dawn l-ispeċifikazzjonijiet huma tali biex jiżguraw viżibbiltà tajba jekk l-inklinazzjoni tal-pjanċa tar-reġistrazzjoni ma taq-bisx it-30° fuq kull gemb tal-vertikali.

- 5.2. Il-kejl kollu għandu jsir mall-bozza tal-filament standard tal-kategorija preskritta mill-manifattur, bil-provvista ta' vultaġġ li tkun regolata b'tali mod li tipproduċi fluss illuminanti ta' referenza. Il-kejl kollu fuq l-apparati li ma jkollhomx sorsi ta' dawl li jista' jinbidel għandu jsir għal 6,75 V, 13,5 V jew 28,0 V rispettivament.
- 5.3. Fil-każ ta' sorsi ta' dawl ipprovduti minn provvista elettrika speċjali, il-vultaġġi ta' test definiti hawn fuq għandhom jiġu applikati fit-terminali ta' dhul tal-elettriku ta' dik il-provvista elettrika. Il-laboratorju inkarigat mit-testijiet jista' jitlob lill-manifattur biex jipprovdilu l-provvista elettrika speċjali meħtieġa biex tipprovidi s-sorsi ta' dawl.
- 5.4. Għal kull apparat ta' dawl tal-pjanċa tar-reġistrazzjoni ta' wara, hlief daww mġhammra b'bozza jew bozoz tal-filament, il-valuri ta' dawl imkejjejl wara minuta u wara 30 minuta ta' thaddim għandhom jikkonformaw mar-rekwiżiti minimi.
- Id-distribuzzjoni tad-dawl wara minuta ta' hidma tista' tiġi kkalkulata billi f'kull punt tat-test tiġi applikata r-rata tal-valuri ta' dawl imkejjejl f'punt wiehed wara minuta u wara 30 minuta ta' hidma.
- 5.5. Fil-każ ta' apparati tas-sors tad-dawl, għandu jiġi iċċekkjat li:
- 5.5.1. Id-disinn tal-apparat(i) tas-sors tad-dawl għandu jkun tali:
- (a) li kull apparat tas-sors tad-dawl jista' jehel biss fil-post mahsub għalih u korrett u jista' jitnehha biss permezz tal-ghodda;
- (b) Jekk ikun hemm aktar minn apparat tas-sors tad-dawl wiehed fl-apparat, l-apparati tas-sors tad-dawl li jkollhom karatteristiċi differenti ma jistgħux jinbidlu fl-istess fanal.
- 5.5.2. L-apparat(i) tas-sors tad-dawl iridu jkunu tali mod li ma jistgħux jiġu mittiefsa.
- 5.6. Fil-każ ta' bozza jew bozoz tal-filament li jistgħu jinbidlu:
- 5.6.1. Kull kategorija jew kategoriji ta' bozza jew bozoz tal-filament approvati skont it-Regolament Nru 37 jista' jintuża, sakemm l-ebda restrizzjoni dwar l-użu ma saret fir-Regolament Nru 37 u s-serje ta' emendi tiegħu li dahlu fis-seħh fiż-żmien tal-applikazzjoni għal-approvazzjoni tat-tip.
- 5.6.2. Id-disinn tal-apparat għandu jkun tali li l-bozza tal-filament ma tista' titwāħhal fl-ebda pożizzjoni hlief f'dik it-tajba.
- 5.6.3. L-apparat li jzomm il-bozza tal-filament għandu jikkonforma mal-karatteristiċi mogħtija fil-Pubblikazzjoni tal-IEC 60061. Tapplika l-folja tad-data ta' dan l-apparat għall-bozza tal-filament użata.
6. IL-KULUR TAD-DAWL
- Id-dawl tal-fanal użat fl-apparat ta' dawl irid ikun kemm jista' jkun mingħajr kulur biex ma johloqx biddla apprezzabbli fil-kulur tal-pjanċa tar-reġistrazzjoni.
7. L-INCIDENZA TAD-DAWL
- Il-manifattur tal-apparat tad-dawl għandu jispeċifika pożizzjoni jew aktar minn waħda jew firxa ta' pożizzjonijiet li fihom il-apparat għandu jkun imwāħhal b'relazzjoni mal-ispazju għal-pjanċa tar-reġistrazzjoni; meta l-fanal jitpoġġa fil-pożizzjoni jew pożizzjonijiet speċifikati mill-manifattur, l-angolu tal-incidenza tad-dawl fuq il-wiċċ tal-pjanċa ma għandux jaqbeż it-82° f'kwalunkwe punt tal-wiċċ li għandu jiddawwal, meta dan l-angolu jitkejjel mill-estremità taż-żona illuminatorja tal-apparat li hi l-iżjed imbiegħda mill-wiċċ tal-pjanċa. Jekk ikun hemm aktar minn apparat ta' dawl wiehed, il-htieġa imsemmija qabel għandha tkun tapplika biss għal dik il-parti tal-pjanċa intiza li tiddawwal mill-apparat ikkonċernat.
- Meta apparat ikollu xifer ta' barra tal-wiċċ li jdawwal li jkun fid-direzzjoni parallela tal-wiċċ tal-pjanċa tar-reġistrazzjoni, l-estremità tal-wiċċ li jdawwal tal-apparat l-iżjed imbiegħed mill-wiċċ tal-pjanċa hija l-punt tan-nofs tax-xifer tal-wiċċ li jdawwal, li hija parallela għal-pjanċa u l-iżjed imbiegħda mill-wiċċ tal-pjanċa.
- L-apparat għandu jkun iddisinjat b'tali mod biex l-ebda dawl ma jkun mitfugh direttament lejn in-naha ta' wara, bl-eċċezzjoni ta' dawl aħmar jekk l-apparat ikun ikkombinat jew raggruppat ma' fanal ta' wara.

8. IL-PROCĊEDURA TAL-KEJL

Il-kejl tad-dawl għandu jsir fuq wiċċ mifrux mingħajr kulur b'fattur ta' riflessjoni mifrux ⁽¹⁾. Il-wiċċ mifrux mingħajr kulur għandu jkollu d-dimensjonijiet tal-pjanċa tar-reġistrazzjoni jew id-dimensjoni li ma taqbiżx wiehed mill-punti tal-kejl. Iċ-ċentru għandu jitpoġġa fiċ-ċentru tal-pożizzjonijiet tal-punti tal-kejl.

Dan il-wiċċ jew uċuħ mifruxin mingħajr kulur għandhom jitqiegħdu fil-pożizzjoni normalment okkupata mill-pjanċa tar-reġistrazzjoni u 2 mm 'il quddiem mill-irbit tagħha.

Il-kejl tad-dawl għandu jsir b'mod perpendikulari għall-wiċċ tal-wiċċ mifrux mingħajr kulur b'tolleranza ta 5° f'kull direzzjoni fil-punti murija fl-Anness 3 ta' dan ir-Regolament, kull punt jirrappreżenta żona ċirkolari b'dijametru ta' 25 mm. Id-dawl imkejjel għandu jkun irrangat għall-fattur ta' riflessjoni mifrux ta' 1,0.

9. KARETTERISTIĊI FOTOMETRIĊI

F'kull wiehed mill-punti tal-kejl murija fl-Anness 3, l-illuminanza B għandha tkun mill-anqas ugwali għal 2,5 cd/m².

Ix-xaqliba tad-dawl bejn il-valuri B₁ u B₂, imkejla bejn xi tnejn mill-punti 1 u 2 magħżula minn fost dawk imsemmija hawn fuq, ma għandhiex taqbeż 2 × Bo/cm, Bo tkun id-dawl minimu mkejjel fil-punti varji, jiġifieri:

$$\frac{B_2 - B_1}{\text{distanza } 1-2 \text{ f'cm}} \leq 2 \times B_0/\text{cm}$$

10. IL-KONFORMITÀ TAL-PRODUZZJONI

Il-proċeduri tal-konformità tal-produzzjoni għandhom jikkonformaw ma' dawk stabbiliti fl-Appendiċi 2 għall-Ftehim (E/ECE/324-E/ECE/TRANS/505/Rev.2), bir-reqwiziti li ġejjin:

- 10.1. Apparati għat-tidwil tal-pjanċi tar-reġistrazzjoni ta' wara (minn issa 'l quddiem msejha apparati), approvati skont dan ir-Regolament għandhom ikunu immanifurati b'tali mod li jikkonformaw mat-tip approvat billi jissodisfaw ir-reqwiziti stabbiliti fil-paragrafi 5, 6 u 9 ta' hawn fuq. Jekk ikun hemm aktar minn apparat wiehed neċessarju, imbagħad fit-test li jmiss apparat ikun i'fisser sett ta' apparati.
- 10.2. Għandu jkun hemm konformità mar-reqwiziti minimi għall-konformità tal-proċeduri tal-kontroll tal-produzzjoni stabbiliti fl-Anness 6 għal dan ir-Regolament.
- 10.3. Għandu jkun hemm konformità mal-kundizzjonijiet minimi meħtieġa għat-tehid ta' kampjuni minn spettur kif stabbilit fl-Anness 7 għal dan ir-Regolament.
- 10.4. L-awtorità li tat l-approvazzjoni tat-tip tista', fi kwalunkwe hin, tivverifika l-metodi ta' kontroll tal-konformità applikati f'kull faċilità tal-produzzjoni. Il-frekwenza normali ta' dawn il-verifiki għandha tkun ta' darba kull sentejn.

11. IL-PIENI GHAN-NUQQAS TA' KONFORMITÀ FIL-PRODUZZJONI

- 11.1. L-approvazzjoni mogħtija fir-rigward tal-apparat ta' dawl skont dan ir-Regolament tista' tiġi rtirata jekk ir-reqwiziti stipulati fil-paragrafu 7 hawn fuq ma jkunux rispettati.
- 11.2. Jekk Parti mill-Ftehim li tapplika dan ir-Regolament tirtira approvazzjoni li tkun tat qabel, hi għandha minnufih tgharraf b'dan lill-Partijiet l-oħra Kontraenti li japplikaw dan ir-Regolament, permezz ta' formola ta' komunikazzjoni li tikkonforma mal-mudell fl-Anness 2 ta' dan ir-Regolament.

(¹) Pubblikazzjoni Nru 17 tas-CEI-1970, paragrafu 45-20-040.

12. PRODUZZJONI LI TWAQQFET GHAL KOLLOX
- Jekk id-detentur tal-approvazzjoni jieqaf għalkollox milli jimmanifattura apparat ta' dawl skont dan ir-Regolament, hu għandu jinforma minnufih lill-awtorità li tat l-approvazzjoni. Meta tircievi l-komunikazzjoni rilevanti, dik l-awtorità għandha tgharraf b'dan lill-Partijiet l-oħra tal-Ftehim li japplikaw dan ir-Regolament permezz ta' formola ta' komunikazzjoni li taqbel mal-mudell fl-Anness 2 ta' dan ir-Regolament.
13. DISPOŻIZZJONIJIET TRANŻITORJI
- 13.1. Apparati ta' dawl tal-pjanċi tar-reġistrazzjoni ta' wara mhux mghammra b'bozzoz tal-filament.
- 13.1.1. Sa mid-data ta' meta jidhol fis-seħh is-Suppliment 8, l-ebda Parti Kontraenti li tapplika dan ir-Regolament ma għandha tiċhad li taghti approvazzjonijiet skont dan ir-Regolament kif ġie emendat mis-Suppliment 8.
- 13.1.2. Mis-36 xhar wara d-data ta' meta jidhol fis-seħh is-Suppliment 8, il-Partijiet Kontraenti li japplikaw dan ir-Regolament għandhom jagħtu l-approvazzjonijiet dment li t-tip ta' apparati kif deskritti fil-paragrafu 13.1 hawn fuq jilhqg r-reqwiżiti ta' dan ir-Regolament kif ġie emendat mis-Suppliment 8.
- 13.1.3. Il-Partijiet Kontraenti li japplikaw dan ir-Regolament ma għandhomx jirrifjutaw li jagħtu estensjonijiet ta' approvazzjonijiet għas-serje ta' emendi preċedenti għal dan ir-Regolament.
- 13.1.4. Il-Partijiet Kontraenti li japplikaw dan ir-Regolament għandhom ikomplu jagħtu approvazzjonijiet lil dawk it-tipi ta' apparati kif deskritti fil-paragrafu 13.1 hawn fuq li jikkonformaw mar-reqwiżiti ta' dan ir-Regolament kif ġie emendat mis-serje ta' emendi preċedenti waqt il-perjodu ta' 36 xhar ta' wara d-data ta' meta jidhol fis-seħh is-Suppliment 8.
- 13.2. It-twahhil ta' apparati ta' dawl tal-pjanċi tar-reġistrazzjoni ta' wara fuq vettura kif deskritti fil-paragrafu 13.1 hawn fuq.
- 13.2.1. Sa mid-data ta' meta jidhol fis-seħh is-Suppliment 8, l-ebda Parti Kontraenti li tapplika dan ir-Regolament ma għandha tiċhad li jitwahhlu apparati fuq vetturi kif deskritti fil-paragrafu 13.1 hawn fuq, kif ġie approvat skont dan ir-Regolament kif ġie emendat mis-Suppliment 8.
- 13.2.2. Il-Partijiet Kontraenti li japplikaw dan ir-Regolament għandhom ikomplu jippermettu t-twahhil ta' apparati fuq vetturi kif deskritti fil-paragrafu 13.1 hawn fuq approvat għal dan ir-Regolament kif ġie emendat mis-serje ta' emendi preċedenti waqt il-perjodu ta' 48 xhar ta' wara d-data ta' meta jidhol fis-seħh is-Suppliment 8.
- 13.2.3. Meta jiskadi l-perjodu ta' 48 xhar wara d-data ta' meta jidhol fis-seħh is-Suppliment 8, il-Partijiet Kontraenti li japplikaw dan ir-Regolament jistgħu jipprojbixxu t-twahhil ta' apparati deskritti fil-paragrafu 13.1 hawn fuq li ma jissodisfawx ir-reqwiżiti ta' dan ir-Regolament kif ġie emendat mis-Suppliment 8 fuq vettura ġdida li tkun ingħatat approvazzjoni għat-tip jew approvazzjoni individwali aktar minn 24 xhar wara d-dhul fis-seħh tas-Suppliment 8 ta' dan ir-Regolament.
- 13.2.4. Meta jiskadi perjodu ta' 60 xhar wara d-data ta' meta jidhol fis-seħh is-Suppliment 8, il-Partijiet Kontraenti li japplikaw dan ir-Regolament jistgħu jipprojbixxu t-twahhil ta' apparati deskritti fil-paragrafu 13.1 hawn fuq li ma jissodisfawx ir-reqwiżiti ta' dan ir-Regolament kif ġie emendat mis-Suppliment 8 fuq vettura ġdida li tkun irreġistrata l-ewwel darba aktar minn 60 xhar wara d-data ta' meta jidhol fis-seħh is-Suppliment 8 ta' dan ir-Regolament.
14. ISMIJIET U INDIRIZZI TAS-SERVIZZI TEKNIĊI LI JWETTQU T-TESTIJIET TAL-APPROVAZZJONI, U TAD-DIPARTIMENTI AMMINISTRATTIVI
- Il-Partijiet tal-Ftehim li japplikaw dan ir-Regolament għandhom jikkomunikaw lis-Segretarjat tan-Nazzjonijiet Uniti l-ismijiet u l-indirizzi tas-servizzi tekniċi li jwettqu t-testijiet tal-approvazzjoni u tad-dipartimenti amministrattivi li jagħtu l-approvazzjoni u li lilhom għandhom jintbagħtu l-formoli li jiċcertifikaw l-approvazzjoni jew iċ-ċaħda jew l-irtirar tal-approvazzjoni, mahruġa f'pajjiżi oħrajn.

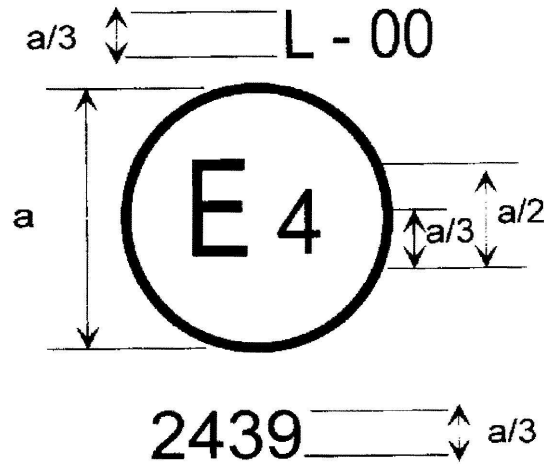
ANNEX 1

ARRANĠAMENT TAL-MARKI TAL-APPROVAZZJONI

Figura 1

Il-Marki għal fanali singoli

MUDELL A



a = 5 mm min.

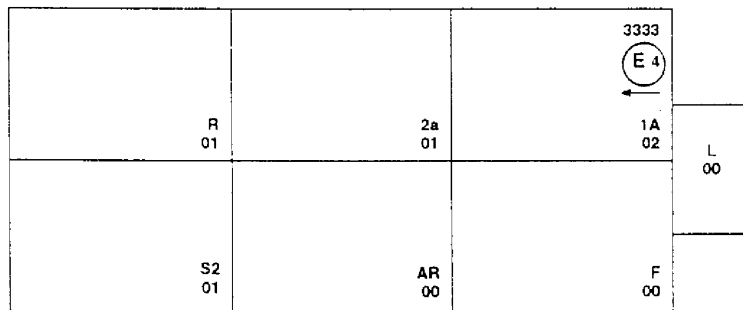
L-apparat li jgħorr il-marka tal-approvazzjoni li tidher hawn fuq huwa apparat għat-tidwil ta' pjanċa tar-registrazzjoni ta' wara tal-vettura (L) approvata fl-Olanda (E 4) skont ir-Regolament Nru 4 taht in-numru ta' approvazzjoni 2439. In-numru ta' approvazzjoni jindika li l-approvazzjoni nġhatat skont ir-rekwiżiti tar-Regolament Nru 4 fil-forma oriġinali tiegħu jew kif ġie emendat mis-supplimenti rispettivi għar-Regolament fil-forma oriġinali tiegħu, jekk ikun il-każ.

Figura 2

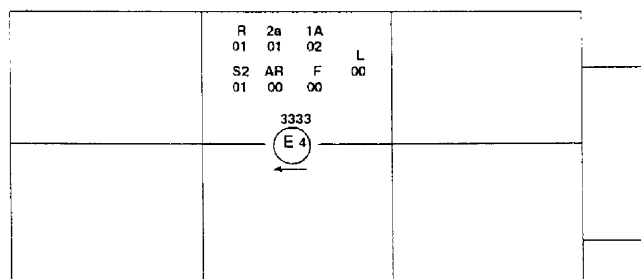
Immarkar semplifikat għal fanali raggruppati, kombinati jew reċiprokament inkorporati

(Il-linji vertikali u orizzontali jiskematizzaw il-forma tal-istrument li jagħmel is-sinjali bid-dawl. Dawn mhumiex parti mill-marki tal-approvazzjoni)

MUDELL B



MUDELL C



MUDELL D

			R 2a 1A 01 01 02 L S2 AR F 00 01 00 00
			3333 E 4 ←

Nota: It-tliet eżempji ta' marki ta' approvazzjoni, mudelli B, C u D jirrappreżentaw tliet varjanti possibbli tal-marka ta' xi apparat ta' dawl meta żewġ fanali jew aktar ikunu parti mill-istess unità ta' fanali raggruppati, kombinati jew inkorporati reċiprokament. Din il-marka ta' approvazzjoni turi li l-apparat kien approvat fl-Olanda (E 4) skont in-numru ta' approvazzjoni 3333 u tinkorpora:

Retro-riflettur ta' klassi IA approvat skont is-serje ta' emendi 02 tar-Regolament Nru 3;

Indikatur tad-direzzjoni ta' wara tal-kategorija 2a approvat skont is-serje ta' emendi tar-Regolament Nru 6;

Fanal ahmar tal-pożizzjoni ta' wara (R) approvat skont is-serje ta' emendi 01 tar-Regolament Nru 7;

Fanal taċ-ċpar ta' wara (F) approvat skont ir-Regolament Nru 38 fil-forma oriġinali tiegħu;

Fanal tar-rivers (AR) approvat skont ir-Regolament Nru 23 fil-forma oriġinali tiegħu;

Indikatur tad-direzzjoni ta' wara tal-kategorija 2a approvat skont is-serje ta' emendi tar-Regolament Nru 7;

Apparat ta' dawl tal-pjanċa tar-reġistrazzjoni ta' wara (L) approvat skont ir-Regolament Nru 4 fil-forma oriġinali tiegħu.

Figura 3

Apparati ta' sors ta' dawl

MUDELL E

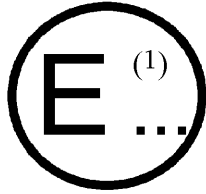
MD E3 17325

L-apparat tas-sors ta' dawl bil-kodiċi ta' identifikazzjoni li jidher hawn fuq ġie approvat flimkien ma' fanal fl-Italja (E3) taht numru tal-approvazzjoni 17325.

ANNEX 2

KOMUNIKAZZJONI

(format massimu: A4 (210 × 297 mm))



mahruga minn: Isem tal-amministrazzjoni:

.....
.....
.....

- li tikkonċerna (?): APPROVAZZJONI MOGHTIJA
APPROVAZZJONI ESTIŻA
APPROVAZZJONI RRIFJUTATA
APPROVAZZJONI RTIRATA
PRODUZZJONI LI TWAQQFET GHAL KOLLOX

ta' tip ta' apparat ghat-tidwil tal-panċi tar-registrazzjoni ta' wara ta' vetturi bil-magna (hlief muturi) u t-trejlers taghhom skont ir-Regolament Nru 4.

Nru tal-Approvazzjoni Nru tal-Estensjoni

- 1. L-isem kummerċjali jew it-trejdmark tal-apparat:
2. L-isem tal-manifattur ghat-tip ta' apparat:
3. L-isem u l-indirizz tal-manifattur:
4. Jekk japplika, l-isem u l-indirizz tar-rappreżentant tal-manifattur:
5. Imressqa ghall-approvazzjoni fi:
6. Is-servizz tekniku responsabbli mit-twettiq tat-testijiet tal-approvazzjoni:
7. Id-data tar-rapport mahrug minn dak is-servizz:
8. In-numru tar-rapport mahrug minn dak is-servizz:
9. Deskrizzjoni konċiża (?):
Apparat ghat-tidwil: pjanċa twila
pjanċa wiesa'
pjanċa ghal traktors tal-agrikoltura jew tal-foresti (?)
In-numru u l-kategorija(i) tal-bozza(bozoz) tal-filament:
Modulu ta' sors ta' dawl iva/le (?)
Kodiċi speċifiku ta' identifikazzjoni tal-modulu tas-sors ta' dawl:
Kundizzjonijiet ġeometriċi ta' installazzjoni (pożizzjoni(jiet) u inklinazzjoni(jiet) tal-apparat f'relazzjoni mal-ispazju li se jintuża mil-pjanċa tar-registrazzjoni u/jew inklinazzjonijiet differenti ta' dan l-ispazju):
10. Il-pożizzjoni tal-marka tal-approvazzjoni:
11. Raġuni(jiet) ghall-estensjoni (jekk applikabbli):

12. Approvazzjoni mogħtija/estiża/miċhuda/irtirata ⁽²⁾:
13. Post:
14. Data:
15. Firma:
16. Il-lista tad-dokumenti ddepożitati mas-Servizz Amministrattiv li ta l-approvazzjoni hija annessa ma' din il-komunikazzjoni u tista' tinkiseb meta tintalab.

⁽¹⁾ Numru li jiddistingwi l-pajjiż li ta/estenda/irrifuta/irtira l-approvazzjoni (ara d-dispożizzjonijiet għall-approvazzjoni fir-Regolament).

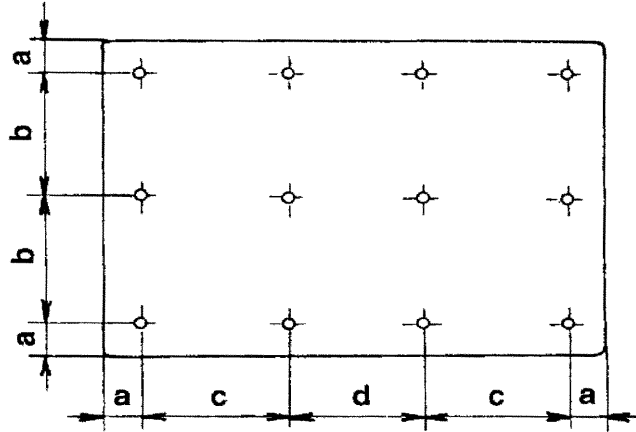
⁽²⁾ Aqta' fejn ma japplikax.

⁽³⁾ Għall-fanali li s-sorsi tad-dawl tagħhom mhux sostitwibbli, indika n-numru u l-qawwa f'watts globali tas-sorsi tad-dawl.

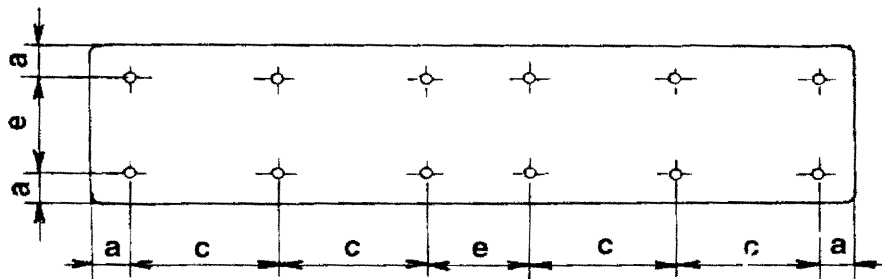
ANNEX 3

IL-PUNTI TAL-KEJL GHALL-ISKOPIJIET TAT-TESTIJIET

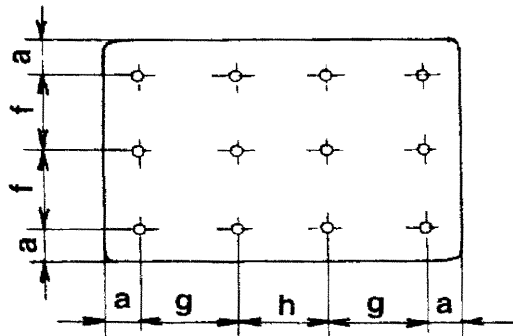
(a) apparati għat-tidwil ta' pjanċa twila (340 × 240 mm)



(b) apparati għat-tidwil ta' pjanċa wiesja' (520 × 120 mm)



(c) apparati għat-tidwil ta' pjanċa għal traktors tal-agrikoltura jew tal-foresti (240 × 165 mm)



a = 25 mm

b = 95 mm

c = 100 mm

d = 90 mm

e = 70 mm

f = 57,5 mm

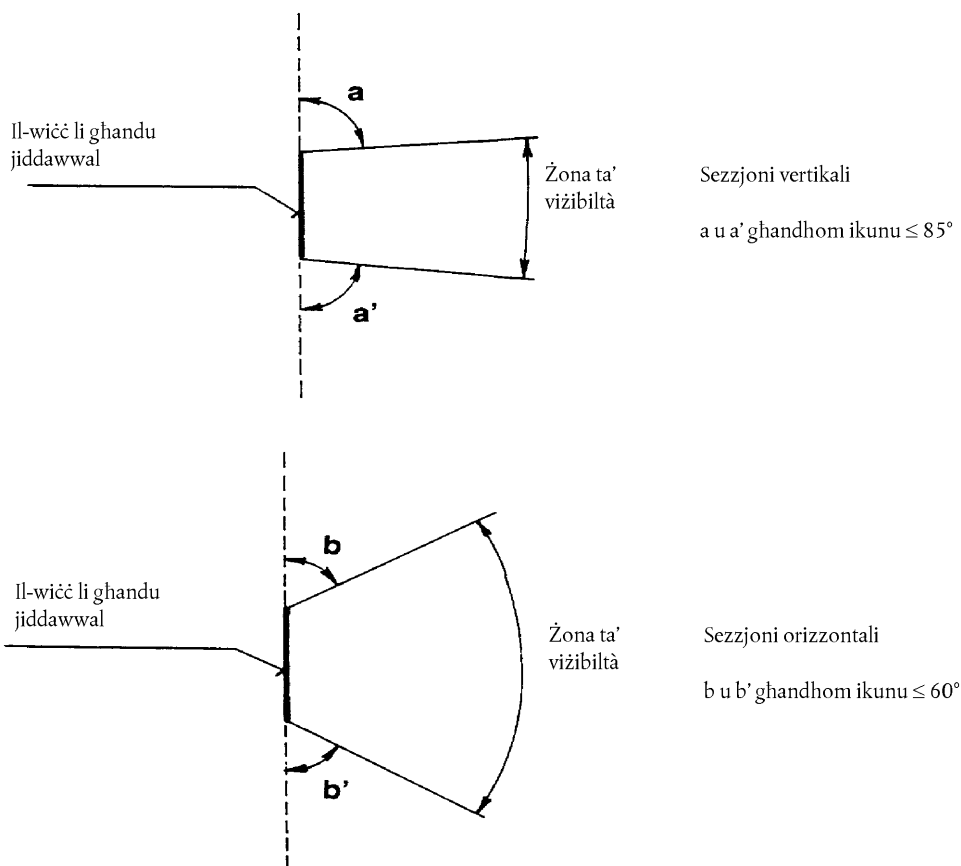
g = 65 mm

h = 60 mm

Nota: F'każ ta' apparati għat-tidwil taż-żewġ pjanċi jew kollha, il-punti ta' kejl użati jinkisbu billi jiġu ikkombinati d-disinni korrispondenti hawn fuq mal-forma indikata mill-marka jew manifattur; madankollu, jekk żewġ punti tal-kejl ikunu anqas minn 30 mm imbiegħda minn xulxin, wiehed biss għandu jkun użat.

ANNEX 4

IL-MEDDA MINIMA TAL-VIŻIBILTÀ TAL-WIĊĊ LI GHANDU JIDDAWWAL



1. L-angoli taż-żona tal-viżibiltà murija hawn fuq jikkonċernaw biss il-pożizzjonijiet relattivi tal-apparat tad-dawl u tal-ispazju tal-panċa tar-reġistrazzjoni.
2. Iż-żona ta' viżibiltà tal-panċa tar-reġistrazzjoni meta mwahhla fuq il-vettura tibqa' suġġetta għar-regolamenti nazzjonali rilevanti.
3. L-angoli murija jqisu l-parti parzjalment mġhottija maħluqa mill-apparat ta' dawl. Dawn għandhom ikunu aderiti fid-direzzjoni li fiha jkun hemm l-aktar parti mġhottija. Il-apparati għandhom ikunu tali mod li jnaqqsu ż-żoni parzjalment mġhottija għall-minimu strettament meħtieġ.

ANNEX 5

KEJL FOTOMETRIKU TA' FANALI MGHAMMRA B' DIVERSI SORSI TA' DAWL

1. L-andament fotometriku għandu jġi iċċekjat:
 - 1.1. Għal sorsi ta' dawl li mhumiex sostitwibbli (bozoz tal-filament u oħrajn):

bis-sorsi ta' dawl preżenti fil-fanal, skont il-paragrafu 5.2.1 ta' dan ir-Regolament.
 - 1.2. Għal bozoz tal-filament li jistgħu jinbidlu:

meta mghammra b'bozoz tal-filament 6,75 V, 13,5 V jew 28,0 V, il-valuri tad-dawl prodotti għandhom ikunu ikkoreġuti. Il-fattur tal-arrangament huwa l-proporzjon ta' bejn il-fluss illuminanti ta' referenza u l-valur intermedju tal-fluss illuminanti li jinsab fil-vultaġġ applikat (6,75 V, 13,5 V jew 28,0 V). Il-flussi illuminanti attwali ta' kull bozza tal-filament użata ma għandhomx jiddevjaw aktar minn ± 5 fil-mija mill-valur intermedju. Inkella, bozza tal-filament standard tista' tintuża minflok, f'kull waħda mill-pożizzjonijiet, operata fil-fluss ta' referenza tagħha, il-kejl individwali f'kull pożizzjoni jkun miżjud flimkien.

ANNEX 6

REKWIŻITI MINIMI GHALL-KONFORMITÀ TAL-PROCEDURI TAL-KONTROLL TAL-PRODUZZJONI

1. GENERALI

1.1. Il-kundizzjonijiet mehtieġa għall-konformità għandhom jitqiesu sodisfatti minn punt mekkaniku u ġeometriku, jekk id-differenzi ma jaqbzux id-devjazzjonijiet inevitabli tal-manifattura fi hdan il-kundizzjonijiet mehtieġa ta' dan ir-Regolament.

1.2. Fir-rigward tal-andament fotometriku, il-konformità ta' apparati prodotti fi kwantità kbira ma għandhiex tkun ikkontestata jekk, meta qed jiġi ttestjat l-andament fotometriku ta' kwalunkwe apparat magħżul b'mod kawżali u mghammra b'bozza tal-filament standard, jew meta l-fanali huma mghammra b'sorsi ta' dawl mhux sostitwibbli (bozoz tal-filament jew oħrajn), u meta l-kejl kollu jsir fuq 6,75 V, 13,5 V jew 28,0 V, rispettivament:

1.2.1. L-ebda valur imkejjel ma jiddevja b'mod mhux favorevoli b'aktar minn 20 fil-mija mill-valuri preskritti f'dan ir-Regolament.

1.2.2. Fir-rigward tax-xaqliba tad-dawl, id-devjazzjoni mhux favorevoli tista' tkun:

2,5 × Bo/cm	imqabbla ma'	20 fil-mija
3,0 × Bo/cm	imqabbla ma'	30 fil-mija

1.2.3. Jekk, fil-każ ta' apparat mghammra b'sorsi ta' dawl sostitwibbli u jekk ir-riżultati tat-test deskritt hawn fuq ma' jissodisfawx il-kundizzjonijiet mehtieġa, it-testijiet fuq il-apparati għandhom jergaw isiru permezz ta' bozza tal-filament standard oħra.

2. IL-KUNDIZZJONIJET MINIMI MEHTIEĠA GHALL-VERIFIKA TAL-KONFORMITÀ MILL-MANIFATTUR

Id-detentur tal-marka tal-approvazzjoni għandu jwettaq mill-inqas it-testijiet li ġejjin għal kull tip ta' apparat, f'intervalli xierqa. It-testijiet għandhom jitwettqu skont id-dispożizzjonijiet ta' dan ir-Regolament.

Jekk kwalunkwe tehid tal-kampjuni juri nuqqas ta' konformità fir-rigward tat-tip ta' test konċernat, għandhom jittiehdu u jiġu ttestjati aktar kampjuni. Il-manifattur għandu jiehu passi biex jiżgura l-konformità tal-produzzjoni konċernata.

2.1. *In-natura tat-testijiet*

It-testijiet tal-konformità f'dan ir-Regolament għandhom ikopru l-karatteristiċi fotometriċi.

2.2. *Il-metodi użati fit-testijiet*

2.2.1. Ġeneralment, it-testijiet għandhom jitwettqu skont il-metodi stabbiliti f'dan ir-Regolament.

2.2.2. Fi kwalunkwe test tal-konformità mwettaq mill-manifattur, jistgħu jintużaw metodi ekwivalenti bil-kunsens tal-awtorità kompetenti responsabbli għat-testijiet tal-approvazzjoni. Il-manifattur huwa responsabbli li jipprova li l-metodi applikati huma ekwivalenti għal dawk stabbiliti f'dan ir-Regolament.

2.2.3. L-applikazzjoni tal-paragrafi 2.2.1 u 2.2.2 tehtieġ kalibrar regolari tal-apparat tat-test u l-korrelazzjoni tiegħu ma' kejl magħmul minn awtorità kompetenti.

2.2.4. Fil-każijiet kollha l-metodi ta' referenza għandhom ikunu dawk ta' dan ir-Regolament, b'mod partikolari għall-fini ta' verifika amministrattiva u ta' tehid ta' kampjuni.

2.3. *In-natura tat-tehid ta' kampjuni*

Il-kampjuni tal-apparati għandhom jintgħażlu b'mod kawżali mill-produzzjoni ta' grupp uniformi. Grupp uniformi jfisser sett ta' apparati tal-istess tip, iddefiniti skont il-metodi ta' produzzjoni tal-manifattur.

Il-valutazzjoni għandha tkopri b'mod ġenerali l-produzzjoni f'serje minn fabbriki individwali. Madankollu, manifattur jista' jiġbor flimkien dokumenti li jikkonċernaw l-istess tip minn fabbriki differenti, dment li dawn joperaw taht l-istess sistema ta' kwalità u ta' tmexxija ta' kwalità.

2.4. *Il-karatteristiċi fotometriċi mkejla u rreġistrati*

Il-apparat li jkun intuża b'halo kampjun għandu jitkejjel b'mod fotometriku kif stipulat fir-Regolament.

2.5. *Il-kriterji li jirregolaw l-aċċettabilità*

Il-manifattur huwa responsabbli biex iwettaq studju statistiku tar-riżultati tat-test u biex jiddefinixxi, bi ftehim mal-awtorità kompetenti, il-kriterji li jirregolaw l-aċċettabilità tal-prodotti tiegħu sabiex tkun sodisfatta l-ispeċifikazzjoni stabbilita għall-verifika tal-konformità tal-prodotti fil-paragrafu 10.1 ta' dan ir-Regolament.

Il-kriterji li jirregolaw l-aċċettabilità għandhom ikunu tali li, b'livell ta' kunfidenza ta' 95 fil-mija, il-probabbiltà minima ta' suċċess f'kontroll għall-għarrieda skont l-Anness 7 (l-ewwel teħid tal-kampjuni) tkun ta' 0,95.

—

ANNEX 7

IL-KUNDIZZJONIJET MINIMI MEHTIEĠA GHAT-TEHID TA' KAMPJUNI MINN SPETTUR

1. GENERALI

- 1.1. Il-kundizzjonijiet mehtieġa ta' konformità għandhom jitqiesu sodisfatti minn punt mekkaniku u geometriku, skont il-kundizzjonijiet mehtieġa ta' dan ir-Regolament, jekk hemm, jekk id-differenzi ma jaqb'zux id-devjazzjonijiet inevitabbli tal-manifattura.
- 1.2. Fir-rigward tal-andament fotometriku, il-konformità ta' apparati prodotti fi kwantità kbira ma għandhiex tkun ikkontestata jekk, meta qed jiġi ttestjat l-andament fotometriku ta' kwalunkwe apparat magħżul b'mod kawżali u mghammar b'bozza tal-filament standard, jew meta l-fanal huma mghammra b'sorsi ta' dawl mhux sostitwibbli (bozz tal-filament jew oħrajn), u meta l-kejl kollu jsir fuq 6,75 V, 13,5 V jew 28,0 V, rispettivament:
- 1.2.1. l-ebda valur imkejjejl ma jiddevja b'mod mhux favorevoli b'aktar minn 20 fil-mija mill-valuri preskritti f'dan ir-Regolament.
- 1.2.2. Fir-rigward tax-xaqliba tad-dawl id-devjazzjoni mhux favorevoli tista' tkun:
- | | | |
|--------------------|--------------|-------------|
| $2,5 \times Bo/cm$ | imqabbla ma' | 20 fil-mija |
| $3,0 \times Bo/cm$ | imqabbla ma' | 30 fil-mija |
- 1.2.3. Jekk, fil-każ ta' apparat mghammar b'sors ta' dawl sostitwibbli u jekk ir-riżultati tat-test deskritt hawn fuq ma' jisodisfawx il-kundizzjonijiet mehtieġa, it-testijiet fuq il-apparati għandhom jergaw isiru permezz ta' bozza tal-filament standard oħra.
- 1.2.4. Il-apparati b'difetti evidenti jitwarrbu.

2. L-EWWEL TEHID TAL-KAMPJUNI

Fl-ewwel tehid tal-kampjuni jintgħażlu erba' apparati b'mod kawżali. L-ewwel kampjun ta' tnejn jiġi mmarkat A, it-tieni kampjun ta' tnejn jiġi mmarkat B.

2.1. *Il-konformità mhix ikkontestata*

- 2.1.1. Wara l-proċedura ta' tehid ta' kampjuni murija fil-Figura 1 ta' dan l-Anness, il-konformità tal-apparati prodotti fi kwantità kbira ma għandhiex tiġi kkontestata jekk id-devjazzjonijiet tal-valuri mkejla tal-apparati fid-direzzjonijiet mhux favorevoli huma:

2.1.1.1. il-kampjun A

A1: apparat wiehed	0 fil-mija
apparat wiehed mhux aktar minn	20 fil-mija
A2: iż-żewġ apparati aktar minn	0 fil-mija
iżda mhux aktar minn	20 fil-mija
mur għall-kampjun B	

2.1.1.2. il-kampjun B

B1: iż-żewġ apparati	0 fil-mija
----------------------	------------

2.2. *Il-konformità hija kkontestata*

- 2.2.1. Wara l-proċedura tat-tehid tal-kampjuni murija fil-Figura 1 ta' dan l-Anness, il-konformità tal-apparati prodotti fi kwantità kbira għandha tiġi kkontestata u l-manifattur jintalab li l-produzzjoni tiegħu tissodisfa l-kundizzjonijiet mehtieġa (l-allinjament) jekk id-devjazzjonijiet tal-valuri mkejla tal-apparati huma:

2.2.1.1. il-kampjun A

A3: apparat wiehed mhux aktar minn	20 fil-mija
apparat wiehed aktar minn	20 fil-mija
iżda mhux aktar minn	30 fil-mija

2.2.1.2. il-kampjun B

B2: fil-każ ta' A2	
apparat wiehed aktar minn	0 fil-mija
iżda mhux aktar minn	20 fil-mija
apparat wiehed mhux aktar minn	20 fil-mija
B3: fil-każ ta' A2	
apparat wiehed	0 fil-mija
apparat wiehed aktar minn	20 fil-mija
iżda mhux aktar minn	30 fil-mija

2.3. *L-approvazzjoni rtirata*

Il-konformità għandha tkun ikkontestata u jkun applikat il-paragrafu 11 jekk, wara l-proċedura tat-tehid tal-kampjuni fil-Figura 1 ta' dan l-Anness, id-devjazzjonijiet tal-valuri mkejla tal-apparati huma:

2.3.1. il-kampjun A

A4: apparat wiehed mhux aktar minn	20 fil-mija
apparat wiehed aktar minn	30 fil-mija
A5: iż-żewġ apparati aktar minn	20 fil-mija

2.3.2. il-kampjun B

B4: fil-każ ta' A2	
apparat wiehed aktar minn	0 fil-mija
iżda mhux aktar minn	20 fil-mija
apparat wiehed aktar minn	20 fil-mija
B5: fil-każ ta' A2	
iż-żewġ apparati aktar minn	20 fil-mija
B6: fil-każ ta' A2	
apparat wiehed	0 fil-mija
apparat wiehed aktar minn	30 fil-mija

3. IT-TEHID RIPETUT TAL-KAMPJUNI

Fi żmien xahrejn wara n-notifika, il-każ ta' A3, B2, B3 jehtieg tehid ripetut ta' kampjuni, it-tielet kampjun C ta' żewġ apparati, magħżula mill-istokk immanifatturat wara l-allinjament.

3.1. *Il-konformità mhix ikkontestata*

3.1.1. Wara l-proċedura tat-tehid tal-kampjuni murija fil-Figura 1 ta' dan l-Anness, il-konformità tal-apparati prodotti fi kwantità kbira m'għandhiex tiġi kkontestata jekk id-devjazzjonijiet tal-valuri mkejla tal-apparati huma:

3.1.1.1. il-kampjun C

C1: apparat wiehed	0 fil-mija
apparat wiehed mhux aktar minn	20 fil-mija
C2: iż-żewġ apparati aktar minn	0 fil-mija
iżda mhux aktar minn	20 fil-mija
mur għall-kampjun D	

3.1.1.2. il-kampjun D

D1: fil-każ ta' C2	
iż-żewġ apparati	0 fil-mija

3.2. *Il-konformità hija kkontestata*

3.2.1. Wara l-proċedura tat-tehid tal-kampjuni murija fil-Figura 1 ta' dan l-Anness, il-konformità tal-apparati prodotti fi kwantità kbira għandha tiġi kkontestata u l-manifattur jintalab li l-produzzjoni tiegħu tissodisfa l-kundizzjonijiet meħtieġa (l-allinjament) jekk id-devjazzjonijiet tal-valuri mkejla tal-apparati huma:

3.2.1.1. *il-kampjun D*

D2: fil-każ ta' C2

apparat wiehed aktar minn	0 fil-mija
iżda mhux aktar minn	20 fil-mija
apparat wiehed mhux aktar minn	20 fil-mija

3.3. *L-approvazzjoni ritirata*

Il-konformità għandha tkun ikkontestata u jkun applikat il-paragrafu 11 jekk, wara l-proċedura tat-tehid tal-kampjuni fil-Figura 1 ta' dan l-Anness, id-devjazzjonijiet tal-valuri mkejla tal-apparati huma:

3.3.1. *il-kampjun C*

C3: aparat wiehed mhux aktar minn	20 fil-mija
apparat wiehed aktar minn	20 fil-mija
C4: iż-żewġ apparati aktar minn	20 fil-mija

3.3.2. *il-kampjun D*

D3: fil-każ ta' C2

apparat wiehed 0 jew aktar minn	0 fil-mija
apparat wiehed aktar minn	20 fil-mija

Figura 1

