

ATTI ADOTTATI MINN KORPI STABILITI PERMEZZ TA' FTEHIM INTERNAZZJONALI

It-testi oriġinali UN/ECE biss għandhom effett legali skond id-dritt pubbliku internazzjonali. L-istatus u d-data tad-dhul fis-sehh ta' dan ir-Regolament għandhom jiġu ċċekkjati fl-aktar verżjoni reċenti tad-dokument ta' l-istatus ta' l-UN/ECE TRANS/WP.29/343, disponibbli fuq: <http://www.unece.org/trans/main/wp29/wp29wgs/wp29gen/wp29fdocstts.html>

Regolament Nru. 30 tal-Kummissjoni Ekonomika għall-Ewropa tan-Nazzjonijiet Uniti (UN/ECE) – Dispożizzjonijiet uniformi li jikkonċernaw l-approvazzjoni ta' tajers pneumatici għall-vetturi bil- mutur u għat-trejlers tagħhom

Revizjoni 3

Li tinkorpora t-test validu kollu sa:

Is-Suppliment 15 għas-serje 02 ta' emendi – Id-data tad-dhul fis-sehh: l-10 ta' Novembru 2007

WERREJ

IR-REGOLAMENT

1. L-ambitu
2. Id-definizzjonijiet
3. L-immarkar
4. L-applikazzjoni għall-approvazzjoni
5. L-approvazzjoni
6. Ir-rekwiżiti
7. Il-modifikazzjonijiet tat-tip ta' tajer pneumaticu u l-estensjoni ta' l-approvazzjoni
8. Il-konformità tal-produzzjoni
9. Il-pieni għan-nuqqas ta' konformità tal-produzzjoni
10. Produzzjoni mwaqqfa għalkollox
11. Id-dispożizzjonijiet tranżitorji
12. L-ismijiet u l-indirizzi tas-Servizzi Tekniċi responsabbli mit-twettiq tat-testijiet ta' l-approvazzjoni u tad-Dipartimenti Amministrattivi

L-ANNESSI

- Anness I — Komunikazzjoni li tikkonċerna l-approvazzjoni jew l-estensjoni jew ir-rifjut jew l-irtirar ta' l-approvazzjoni jew produzzjoni mwaqqfa għalkollox ta' tip ta' tajer pneumaticu għall-vetturi bil-mutur skond ir-Regolament Nru 30
- Anness II — Eżempju ta' l-arranġament tal-marka ta' approvazzjoni
- Anness III — L-arranġament ta' l-immarkar tat-tajers
- Anness IV — L-indicijiet tal-kapaċità għat-tagħbija
- Anness V — Id-denominazzjoni u d-dimensjonijiet tad-daqs tat-tajers
- Anness VI — Il-metodu biex jitkejl t-tajers pneumatici
- Anness VII — Il-proċedura għat-testijiet tar-rendiment tat-tagħbija/tal-veloċità

1. L-AMBITU

Dan ir-Regolament ikopri tajers pnevmatiċi ġodda ddisinjati primarjament, imma mhux biss, għall-vetturi fil-kategoriji M₁, O₁ u O₂ ⁽¹⁾.

Ir-Regolament ma japplikax għat-tajers iddisinjati

 - (a) għat-tagħmir għall-karozzi qodma ta' bejn l-1917 u l-1930
 - (b) għal kompetizzjonijiet.
2. ID-DEFINIZZJONIJIET

Għall-finijiet ta' dan ir-Regolament,

 - 2.1. "Tip ta' tajer pnevmatiku" tfisser kategorija ta' tajers pnevmatiċi li ma jvarjawx ftali aspetti essenzjali bhal:
 - 2.1.1. Il-manifattur;
 - 2.1.2. Id-denominazzjoni tad-daqs tat-tajer;
 - 2.1.3. Il-kategorija ta' l-użu (tajer ordinarju (it-tip għat-triq) jew tas-silġ jew għal użu temporanju);
 - 2.1.4. L-istruttura (tajer dijagonali (kap imxaqleb), *bias-belted*, kap radjali, *run-flat* – jġififeri li kapaci jaħdem anki fi pressjonijiet li fihom tajers ohra ma jkunux jistgħu jintużaw);
 - 2.1.5. Is-simbolu tal-kategorija tal-veloċità;
 - 2.1.6. L-indiċi tal-kapaċità għat-tagħbija;
 - 2.1.7. Is-sezzjoni trasversali tat-tajers;
 - 2.2. "Tajer tas-silġ" tfisser tajer li d-disinn tal-wiċċ ta' barra mfellel tiegħu, u li l-istruttura tiegħu, jkunu ddisinjati primarjament biex ikun żgurat li fit-tajn u fis-silġ frisk jew li jkun qed jinhall ikollu rendiment aħjar minn dak ta' tajer ordinarju (it-tip għat-triq). Id-disinn tal-wiċċ ta' barra mfellel ta' tajer tas-silġ ġeneralment jikkonsisti minn kanal (strixxa) u minn elementi ta' blokki solidi li jkunu spazjati b'mod aktar wiesa' milli fuq tajer ordinarju (it-tip għat-triq);
 - 2.3. "Struttura" ta' tajer pnevmatiku tfisser il-karatteristiċi tekniċi tal-qafas tat-tajer. L-istrutturi li ġejjin jingħarfu b'mod partikolari:
 - 2.3.1. "Dijagonali" jew "kap imxaqleb" tiddekrivi struttura ta' tajer pnevmatiku fejn il-kurduni tal-kap jestendu għax-xfuf ta' ġewwa tat-tajer u jitqieghdu f'angoli alternati ferm inqas minn 90° għal-linja ċentrali tal-wiċċ ta' barra mfellel;
 - 2.3.2. "*Bias-belted*" tiddekrivi struttura ta' tajer pnevmatiku ta' tip djagonali (kap imxaqleb) fejn il-qafas ikun ristrett minn ċinturin, magħmul minn żewġ saffi jew aktar ta' materjal tal-kurdun li essenzjalment ma jkunx jista' jitwessa' wisq imqieghed f'angoli alternati qrib dawk tal-qafas;

⁽¹⁾ Kif ġew iddefiniti fl-Anness VII għar-Riżoluzzjoni Konsolidata dwar il-Kostruzzjoni tal-Vetturi (R.E.3), (dokument TRANS/WP.29/78/Rev.1/Emenda 2 kif ġie emendat l-aħħar bl-Emenda 4).

- 2.3.3. “Radjali” tiddekrivi struttura ta’ tajer pnevmatiku fejn il-kurduni tal-kap jestendu ghax-xfuf ta’ ġewwa u jitqieghdu sostanzjalment f’angolu ta’ 90° għal-linja ċentrali tal-wiċċ ta’ barra mfellel, fejn il-qafas ikun stabilizzat minn ċinturin ċirkonferenzjali li essenzjalment ma jkunx jitwessa’ wisq;
- 2.3.4. “Rinforzat” jew “Tagħbija żejda” tiddekrivi struttura ta’ tajer pnevmatiku fejn il-qafas ikun aktar reżistenti minn dak tat-tajer standard korrispondenti;
- 2.3.5. “Stepni għal użu temporanju” tfisser tajer differenti minn tajer maħsub biex jitwāħhal ma’ kwalunkwe vettura għal kundizzjonijiet normali ta’ sewqan imma maħsub biss għal użu temporanju f’kundizzjonijiet ristretti ta’ sewqan;
- 2.3.6. “Stepni għal użu temporanju tat-tip T” tfisser tip ta’ stepni għal użu temporanju iddisinjat biex jintuża fi pressjonijiet ta’ nefha oghla minn dawk stabbiliti għal tajers standard u rinforzati;
- 2.3.7. “Tajer *run-flat*” jew “Tajer *self-supporting*” tiddekrivi struttura ta’ tajer pnevmatiku pprovduta bi kwalunkwe soluzzjoni teknika (pereżempju, hitan tal-ġnub rinforzati, eċċ.) li tippermetti li t-tajer pnevmatiku, immontat fuq ir-rota xierqa u fin-nuqqas ta’ kwalunkwe komponent supplimentari, jipprovi lill-vettura bil-funzjonijiet bażiċi tat-tajer, għallinqas, f’veloċità ta’ 80 km/h (50 mph) u f’distanza ta’ 80 km meta tkun qed tintuża modalità ta’ thaddim b’tajer imniżżel (*flat tyre running mode*).
- 2.4. “Xoffa ta’ ġewwa” tfisser il-parti ta’ tajer pnevmatiku li tkun ta’ tali għamla u struttura li tkun toqghod fir-rimm u żżomm it-tajer fuqha ⁽¹⁾;
- 2.5. “Kurdun” tfisser il-ħjut li jiffurmaw il-materjal tal-ħxuna fit-tajer pnevmatiku ⁽¹⁾;
- 2.6. “Kap” tfisser saff ta’ kurduni paralleli mgħottija bil-lastku ⁽¹⁾;
- 2.7. “Qafas” tfisser dik il-parti ta’ tajer pnevmatiku, hlief il-wiċċ ta’ barra mfellel u l-hitan tal-ġnub tal-lastku li, meta tintefah, iġġorr it-tagħbija ⁽¹⁾;
- 2.8. “Wiċċ ta’ barra mfellel” tfisser dik il-parti ta’ tajer pnevmatiku li tidhol f’kuntatt ma’ l-art ⁽¹⁾;
- 2.9. “Ħajt tal-ġenb” tfisser il-parti ta’ tajer pnevmatiku bejn il-wiċċ ta’ barra mfellel tat-tajer u x-xoffa ta’ ġewwa tat-tajer ⁽¹⁾;
- 2.10. L-“erja t’isfel tat-tajer” tfisser l-erja inkluża bejn il-punt tal-wisa’ massima tas-sezzjoni tat-tajer u l-erja ddisinjata biex tkun mgħottija mit-tarf tar-rimm ⁽¹⁾;
- 2.10.1. Madankollu, fil-każ ta’ tajers identifikati bis-simbolu tal-“konfigurazzjoni ta’ l-installazzjoni tat-tajer mar-rimm” (ara l-paragrafu 3.1.10.) “A” jew “U”, tfisser l-erja tat-tajer li tinsab fuq ir-rimm.
- 2.11. “Kanal tal-wiċċ ta’ barra mfellel” tfisser l-ispazju bejn zewġ strixxi jew blokki hdejn xulxin fid-disinn tal-wiċċ ta’ barra mfellel ⁽¹⁾;
- 2.12. Il-“wisa’ tas-sezzjoni” tfisser id-distanza lineari bejn il-partijiet ta’ barra tal-hitan tal-ġenb ta’ tajer pnevmatiku minfuh, esklużi l-elevazzjonijiet minhabba t-tikkettjar (l-immarkar), id-dekorazzjoni jew iċ-ċineg jew l-istrixxi protettivi ⁽¹⁾;

⁽¹⁾ Ara l-figura spjegattiva.

- 2.13. Il-“wisa’ globali” tfisser id-distanza lineari bejn il-partijiet ta’ barra tal-hitana tal-ġnub ta’ tajjer pnevmatiku minfuħ, inkluż it-tikkettjar (l-immarkar), id-dekorazzjoni u ċ-ċineg jew l-istrixxi protettivi ⁽¹⁾;
- 2.14. L-“għoli tas-sezzjoni” tfisser distanza daqs nofs id-differenza bejn id-dijametru ta’ barra tat-tajjer u d-dijametru nominali tar-rimm ⁽¹⁾;
- 2.15. Il-“proporzjon ta’ l-aspett nominali (Ra)” tfisser mitt darba n-numru miksub bid-diviżjoni tan-numru li jesprimi l-għoli tas-sezzjoni f’mm bin-numru li jesprimi l-wisa’ nominali tas-sezzjoni f’mm;
- 2.16. Id-“dijametru ta’ barra” tfisser id-dijametru globali ta’ tajjer pnevmatiku ġdid minfuħ ⁽¹⁾;
- 2.17. “Denominazzjoni tal-qies tat-tajjer” hija
- 2.17.1. denominazzjoni li turi:
- 2.17.1.1. il-wisa’ nominali tas-sezzjoni. Din il-wisa’ trid tkun imfissra f’mm, hlief fil-każ tat-tipi ta’ tajjer li d-denominazzjoni tal-qies tagħhom qed tintwera fl-ewwel kolonna tat-tabelli fl-Anness V għal dan ir-Regolament;
- 2.17.1.2. il-proporzjon ta’ l-aspett nominali, hlief fil-każ ta’ ċerti tipi ta’ tajjer fejn id-denominazzjoni tal-qies tagħhom qed tintwera fl-ewwel kolonna tat-tabelli fl-Anness V għal dan ir-Regolament, jew, abbażi tat-tip ta’ disinn tat-tajjer, id-dijametru nominali ta’ barra espress f’mm;
- 2.17.1.3. numru konvenzjonali li jindika d-dijametru nominali tar-rimm u li jikkorrispondi għad-dijametru tiegħu imfisser jew permezz ta’ kodiċijiet (numri taht il-100) jew f’millimetri (numri l fuq minn 100);
- 2.17.1.4. l-ittra “T” quddiem il-wisa’ nominali tas-sezzjoni fil-każ ta’ stepnijiet għal użu temporanju tat-tip T;
- 2.17.1.5. indikazzjoni tal-konfigurazzjoni ta’ l-installazzjoni tat-tajjer mar-rimm meta tvarja mill-konfigurazzjoni standard.
- 2.18. Id-“dijametru nominali tar-rimm” ifisser id-dijametru tar-rimm li jkun maħsub li tajjer jiġi mmontat fuqu;
- 2.19. “Rimm” ifisser is-sostenn għal assemblaġġ ta’ tajjer u ta’ tubu, jew għal tajjer mingħajr tubu, li fuqu jitqiegħdu x-xfuf ta’ ġewwa tat-tajjer ⁽¹⁾;
- 2.19.1. “Konfigurazzjoni ta’ l-installazzjoni tat-tajjer mar-rimm” tfisser it-tip ta’ rimm li miegħu ġie ddisinjat li jitwahaħ it-tajjer. Fil-każ ta’ rimmijiet li ma jkunux standard, din se tkun identifikata b’simbolu applikat mat-tajjer, pereżempju, “CT”, “TR”, “TD”, “A” jew “U”.
- 2.20. “Rimm teoretiku” tfisser ir-rimm kuncettwali li l-wisa’ tiegħu għandha tkun daqs x darbiet il-wisa’ nominali tas-sezzjoni tat-tajjer. Il-valur ta’ x għandu jkun speċifikat mill-manifattur ta’ dak it-tajjer;
- 2.21. “Rimm tal-kejl” tfisser ir-rimm li fuqu jehtieg li jitwahaħ tajjer biex jitkejjel id-daqs;
- 2.22. “Rimm tat-test” tfisser ir-rimm li fuqu jehtieg li jitwahaħ tajjer għall-ittestjar;
- 2.23. “Tkissir fi bcejjeċ” tfisser it-tkissir ta’ bcejjeċ ta’ lastku mill-wiċċ ta’ barra mfellel;

⁽¹⁾ Ara l-figura spjegattiva.

- 2.24. Is-“separazzjoni tal-kurduni” tfisser il-firda tal-kurduni mill-ghata tal-lastku tagħhom;
- 2.25. Is-“separazzjoni tal-kap” tfisser il-firda ta' kapi ta' hdejn xulxin;
- 2.26. Is-“separazzjoni tal-wiċċ ta' barra mfellel” tfisser il-gbid 'il barra tal-wiċċ ta' barra mfellel mill-qafas;
- 2.27. “Indikaturi ta' l-użu tal-wiċċ ta' barra mfellel” tfisser l-isporġenzi fil-kanali tal-wiċċ mfellel ta' barra maħsuba biex jagħtu indikazzjoni viżiva dwar il-grad ta' użu tal-wiċċ mfellel ta' barra;
- 2.28. “Indiċi tal-kapaċità għat-tagħbija” tfisser numru assoċjat mal-massa ta' referenza li jista' jgħorr tajjer meta jithaddem skond ir-rekwiżiti li jirregolaw l-użu speċifikat mill-manifattur.
- 2.29. “Kategorija ta' veloċità” tfisser il-veloċità massima li jista' jsostni tajjer, espressa bis-simbolu tal-kategorija tal-veloċità (ara t-tabella t'aktar 'l isfel).
- 2.29.1. Il-kategoriji tal-veloċità huma dawk indikati fit-tabella t'hawn taħt:

Is-simbolu tal-kategorija tal-veloċità	Il-veloċità massima (km/h)
L	120
M	130
N	140
P	150
Q	160
R	170
S	180
T	190
U	200
H	210
V	240
W	270
Y	300

- 2.30. Kanali tad-disinn tal-wiċċ ta' barra mfellel
- 2.30.1. “Kanali ewlenin” tfisser il-kanali wesghin li jkunu ppożizzjonati fiż-żona ċentrali tal-wiċċ ta' barra mfellel tat-tajjer, li jkollhom indikaturi ta' l-użu tal-wiċċ ta' barra mfellel (ara l-paragrafu 2.27.) go fihom.
- 2.30.2. “Kanali sekondarji” tfisser il-kanali supplimentari tad-disinn tal-wiċċ ta' barra mfellel li jistgħu imorru matul hajjet it-tajjer.
- 2.31. Il-“kategorija massima tat-tagħbija” tfisser il-massa massima li t-tajjer gie kklassifikat li jista' jgħorr;
- 2.31.1. għal veloċità li ma teċċedix il-210 km/h, il-kategorija massima tat-tagħbija m'għandhiex teċċedi l-valur assoċjat ma' l-indiċi tal-kapaċità għat-tagħbija tat-tajjer;

- 2.31.2. għal veloċità li taqbeż il-210 km/h, imma li ma teċċedix il-240 km/h, (tajers ikklassifikati bis-simbolu tal-kategorija tal-veloċità “V”) il-kategorija massima tat-tagħbija m'għandhiex teċċedi l-perċentwali tal-valur assoċjat ma' l-indiċi tal-kapaċità għat-tagħbija tat-tajer, indikat fit-tabella t'hawn taht, b'referenza għall-kapaċità għall-veloċità tal-karozza li magħha twaħhal it-tajer.

Il-veloċità massima (km/h)	Il-kategorija massima tat-tagħbija (fil-mija)
215	98,5
220	97
225	95,5
230	94
235	92,5
240	91

Għal veloċitajiet massimi intermedji, l-interpolazzjonjiet lineari tal-kategorija massima tat-tagħbija huma permessi.

- 2.31.3. Għal veloċitajiet li jaqbzu l-240 km/h (tajers ikklassifikati bis-simbolu tal-kategorija tal-veloċità “W”) il-kategorija massima tat-tagħbija m'għandhiex teċċedi l-perċentwali tal-valur assoċjat ma' l-indiċi tal-kapaċità għat-tagħbija indikat fit-tabella t'hawn taht, b'referenza għall-kapaċità għall-veloċità tal-karozza li magħha jitwahaħhal it-tajer.

Il-veloċità massima (km/h)	Il-kategorija massima tat-tagħbija (fil-mija)
240	100
250	95
260	90
270	85

Għal veloċitajiet massimi intermedji, l-interpolazzjonjiet lineari tal-kategorija massima tat-tagħbija huma permessi.

- 2.31.4. Għal veloċitajiet li jaqbzu l-270 km/h (tajers ikklassifikati bis-simbolu tal-kategorija tal-veloċità “Y”) il-kategorija massima tat-tagħbija m'għandhiex teċċedi l-perċentwali tal-valur assoċjat ma' l-indiċi tal-kapaċità għat-tagħbija tat-tajer indikat fit-tabella t'hawn taht, b'referenza għall-kapaċità għall-veloċità tal-karozza li magħha jitwahaħhal it-tajer.

Il-veloċità massima (km/h)	Il-kategorija massima tat-tagħbija (fil-mija)
270	100
280	95
290	90
300	85

Għal veloċitajiet massimi intermedji, l-interpolazzjonijiet lineari tal-kategorija massima tat-tagħbija huma permessi.

- 2.31.5. Għal veloċitajiet inqas minn jew ta' 60 km/h il-kategorija massima tat-tagħbija ma tridx teċċedi l-perċentwali tal-massa assoċjata ma' l-indiċi tal-kapaċità għat-tagħbija tat-tajer indikat fit-tabella t'hawn taht, b'referenza għall-veloċità massima tad-disinn tal-vettura li magħha għandu jittwaxxal it-tajer.

Il-veloċità massima (km/h)	Il-kategorija massima tat-tagħbija (fil-mija)
25	142
30	135
40	125
50	115
60	110

- 2.31.6. Għal veloċitajiet li jaqbu t-300 km/h, il-kategorija massima tat-tagħbija ma tridx teċċedi l-massa speċifikata mill-manifattur tat-tajer, b'referenza għall-kapaċità għall-veloċità tat-tajer. Għall-veloċitajiet intermedji bejn 300 km/h u l-veloċità massima permessa mill-manifattur tat-tajer, tapplika interpolazzjon lineari tal-kategorija massima tat-tagħbija.

- 2.32. "Modalità ta' thaddim b'tajer imniżżel (*flat tyre running mode*)" tiddekrivi l-istat tat-tajer, li essenzjalment iżomm l-integrità strutturali tiegħu, filwaqt li jithaddem fi pressjoni ta' nefha bejn 0 u 70 kPa.

- 2.33. "Funzjonijiet bażiċi tat-tajer" tfisser il-kapaċità normali ta' tajer minfuħ biex isostni tagħbija partikolari sa veloċità partikolari u jitrażmetti l-forzi tas-sewqan, ta' l-istering u tal-brejkijiet lill-art li għaddej fuqha.

- 2.34. "Sistema *run-flat*" jew "Sistema b'mobilità estiza" tiddekrivi assemblaġġ ta' komponenti speċifikati funzjonalment dipendenti, inkluż tajer, li flimkien jipprovdu r-rendiment speċifikat li jagħti lill-vettura l-funzjonijiet bażiċi tat-tajer, għallinqas b'veloċità ta' 80 km/h (50 mph) u f'distanza ta' 80 km meta jkun qed jithaddem b'modalità ta' thaddim b'tajer imniżżel.

- 2.35. L-"għoli milwi tas-sezzjoni" huwa d-differenza bejn ir-radju milwi, imkejjeġ miċ-ċentru tar-rimm sal-wiċċ taċ-ċilindru, u nofs id-dijametru nominali tar-rimm kif ġie ddefinit fl-ISO 4000-1.

3. L-IMMARKAR

- 3.1. It-tajers pneumatici mressqa għall-approvazzjoni għandu jkollhom, fuq iż-żewġ hitan tal-ġenb fil-każ ta' tajers simmetriċi u għallinqas fuq il-ħajt tal-ġenb ta' barra fil-każ ta' tajers asimmetriċi:

- 3.1.1. It-trejdmark jew il-marka kummerċjali;

- 3.1.2. Id-denominazzjoni tad-daqs tat-tajer kif ġiet iddefinita fil-paragrafu 2.17. ta' dan ir-Regolament;

- 3.1.3. Indikazzjoni ta' l-istruttura kif ġej:

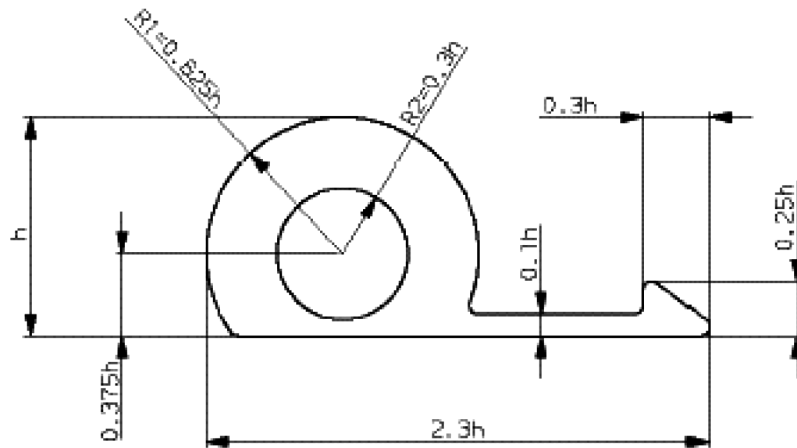
- 3.1.3.1. fuq tajers djaġonali (kap imxaqleb), l-ebda mmarrar jew l-ittra "D" imqiegħda quddiem l-immarrar tad-dijametru tar-rimm;

- 3.1.3.2. fuq tajers b'kap radjali, l-ittra "R" imqiegħda quddiem l-immarrar tad-dijametru tar-rimm, u, jekk mixtieq, il-kelma "RADIAL";

- 3.1.3.3. fuq tajers *bias-belted*, l-ittra “B” imqiegħda quddiem l-immakar tad-dijametru tar-rimm flimkien mal-kliem “BIAS-BELTED”;
- 3.1.3.4. fuq tajers b'kap radjali adattati għal veloċitajiet li jaqbzu l-240 km/h imma li ma jeċċedux it-300 km/h (tajers immarkati bis-simbolu tal-veloċità “W” jew “Y” bhala parti mid-deskrizzjoni tas-servizz), l-ittra “R”, imqiegħda quddiem l-immakar tal-kodiċi tad-dijametru tar-rimm, tista' tiġi sostitwita bil-kitba “ZR”.
- 3.1.3.5. fuq tajers “run-flat” jew “self-supporting” l-ittra “F” imqiegħda quddiem l-immakar tad-dijametru tar-rimm.
- 3.1.4. Indikazzjoni tal-kategorija tal-veloċità tat-tajer permezz tas-simbolu muri fil-paragrafu 2.29. t'aktar 'il fuq;
- 3.1.4.1. Fuq tajers adattati għal veloċitajiet li jaqbzu t-300 km/h, l-ittra “R” imqiegħda quddiem l-immakar tal-kodiċi tad-dijametru tar-rimm għandha tiġi sostitwita bil-kitba “ZR” u t-tajer għandu jkun immakat b'deskrizzjoni tas-servizz li tikkonstisti fis-simbolu tal-veloċità “Y” u fl-indiċi tat-tagħbija korrispondenti. Id-deskrizzjoni tas-servizz għandha tkun immarkata fil-parenteżi, pereżempju, “(95Y)”.
- 3.1.5. Il-kitba M+S jew M.S jew M&S fil-każ ta' tajer tas-silġ;
- 3.1.6. L-indiċi tal-kapaċità għat-tagħbija kif ġie ddefinit fil-paragrafu 2.28. ta' dan ir-Regolament;
- 3.1.7. Il-kelma “TUBELESS” jekk it-tajer huwa maħsub biex jintuża mingħajr tubu intern;
- 3.1.8. Il-kelma “REINFORCED” jew il-kelmiet “EXTRA LOAD” jekk it-tajer ikun tajer rinforzat;
- 3.1.9. Id-data tal-manifattura fil-forma ta' grupp ta' erba' numri, bl-ewwel tnejn juru l-ġimgħa u l-ahħar tnejn is-sena tal-manifattura. Madankollu, dan l-immakar li jista' jitqiegħed fuq hajt tal-ġenb wiehed biss, m'għandux ikun mandatorju, fuq l-ebda tajer imressaq għall-approvazzjoni, sa sentejn wara d-data tad-dhul fis-seħħ ta' dan ir-Regolament ⁽¹⁾.
- 3.1.10. Fil-każ ta' tajers li ġew approvati għall-ewwel darba wara d-dhul fis-seħħ tas-Suppliment 13 għas-serje 02 ta' emendi għar-Regolament Nru 30, l-identifikazzjoni li tissemma fil-paragrafu 2.17.1.5. għandha titqiegħed immedjatament wara l-immakar tad-dijametru tar-rimm li jissemma fil-paragrafu 2.17.1.3.
- 3.1.11. Fil-każ ta' stepnijiet għal użu temporanju, il-kelmiet “TEMPORARY USE ONLY” f'karattri kapitali għoljin mill-inqas 12,7 mm.

⁽¹⁾ Qabel l-1 ta' Jannar 2000, id-data tal-manifattura tista' tiġi indikata minn grupp ta' tliet numri, bl-ewwel tnejn juru l-ġimgħa u l-ahħar wiehed is-sena tal-manifattura.

- 3.1.11.1. Barra minn hekk, fil-każ ta' stepnijiet għal użu temporanju tat-tip "T", il-kitba "INFLATE TO 420 kPa (60 psi)", f'karattri kapitali għoljin mill-inqas 12,7 mm.
- 3.1.12. Is-simbolu t'hawn taht jekk it-tajer ikun tajer "run-flat" jew "self-supporting", fejn l-"h" tkun mill-inqas ta' 12 mm.



- 3.2. It-tajers għandhom jipprovdu spazju adegwat għall-marka ta' approvazzjoni, kif jintwera fl-Anness II għal dan ir-Regolament.
- 3.3. L-Anness III għal dan ir-Regolament jagħti eżempju ta' l-arranġament ta' l-immarrar tat-tajers.
- 3.4. L-immarrar li jissema fil-paragrafu 3.1. u l-marka ta' approvazzjoni preskritta fil-paragrafu 5.4. ta' dan ir-Regolament għandhom ikunu f'formati fuq jew fit-tajers. Għandhom ikunu jistgħu jinqraw b'mod ċar u għandhom ikunu fl-erja t'isfel tat-tajer fuq għallinqas wiehed mill-hitant tal-ġenb tiegħu, hliet għall-kitba li tissema fil-paragrafu 3.1.1. t'aktar 'il fuq.
- 3.4.1. Madankollu, għat-tajers identifikati bis-simbolu tal-"konfigurazzjoni ta' l-installazzjoni tat-tajer mar-rimm" (ara l-paragrafu 3.1.10.) "A" jew "U", l-immarrar jista' jitqiegħed fi kwalunkwe post fuq il-hajt tal-ġenb ta' barra tat-tajer.
4. L-APPLIKAZZJONI GHALL-APPROVAZZJONI
- 4.1. L-applikazzjoni għall-approvazzjoni ta' tip ta' tajer pnevmatiku għandha titressaq mid-detentur ta' l-isem kummerċjali jew tat-trejdmarr jew mir-rappreżentant akkreditat b'mod xieraq tiegħu. Għandha tispeċifika:
- 4.1.1. Id-denominazzjoni tad-daqs tat-tajer kif ġiet iddefinita fil-paragrafu 2.17. ta' dan ir-Regolament;
- 4.1.2. L-isem kummerċjali jew it-trejdmarr;
- 4.1.3. Il-kategorija ta' l-użu (tajer ordinarju (it-tip għat-triq) jew tas-silġ, jew għal użu temporanju);
- 4.1.4. L-istruttura: tajer dijagonali (kap imxaqleb), *bias-belted*, radjali, *run-flat*;
- 4.1.5. Il-kategorija tal-veloċità;

- 4.1.6. L-indiċi tal-kapaċità għat-tagħbija tat-tajer;
- 4.1.7. Jekk it-tajer għandux jintuza b'tubu intern jew mingħajru;
- 4.1.8. Jekk it-tajer hux "standard" jew "rinforzat" jew "stepni għal użu temporanzju tat-tip T";
- 4.1.9. In-numru tal-kategorija tal-kap tat-tajers dijagonali (kap imxaqleb);
- 4.1.10. Id-dimensjonijiet globali: il-wisa' globali tas-sezzjoni u d-dijametru ta' barra;
- 4.1.11. Ir-rimmijiet li fuqhom jista' jiġi mmontat it-tajer;
- 4.1.12. Ir-rimm tal-kejl u r-rimm tat-test;
- 4.1.13. Il-pessjoni tat-test fejn il-manifattur jitlob l-applikazzjoni tal-paragrafu 1.3. ta' l-Anness VII għal dan ir-Regolament;
- 4.1.14. Il-fattur x li jissemma fil-paragrafu 2.20. t'aktar 'il fuq.
- 4.1.15. Għal tajers adattati għal veloċitajiet li jaqbuza t-300 km/h, il-veloċità massima permessa mill-manifattur tat-tajer u l-kapaċità tal-garr tat-tagħbija permessa għal dik il-veloċità massima. Il-manifattur tat-tajer irid jispeċifika wkoll dawn il-valuri fil-letteratura teknika għat-tip ta' tajer.
- 4.1.16. L-identifikazzjoni tal-linji ta' barra tar-rimm li jżomm ix-xoffa ta' ġewwa speċifiċi għall-"modalità ta' thaddim b'tajer imniżżel" ta' tajers "run-flat".
- 4.2. L-applikazzjoni għall-approvazzjoni għandha tkun akkumpanjata (ilkoll fi tliet kopji) minn skeċċ, jew minn ritratt rappreżentattiv, li jidentifika d-disinn tal-wiċċ ta' barra mfellel tat-tajer u minn skeċċ ta' l-għata tat-tajer minfuħ immontat fuq ir-rimm tal-kejl, li juri d-dimensjonijiet rilevanti (ara l-paragrafi 6.1.1. u 6.1.2.) tat-tip imressaq għall-approvazzjoni. Għandha tkun akkumpanjata wkoll jew mir-rapport tat-test mahruġ mil-Laboratorju tat-Testijiet approvat jew minn kampjun wiehed jew tnejn tat-tip ta' tajer, fid-diskrezzjoni ta' l-Awtorità Kompetenti. Id-disinji jew ir-ritratti tal-hajt tal-ġenb u tal-wiċċ ta' barra mfellel tat-tajer għandhom jitressqu ladarba tkun giet stabbilita l-produzzjoni, mhux aktar tard minn sena wara d-data tal-hruġ ta' l-approvazzjoni tat-tip.
- 4.3. L-Awtorità Kompetenti għandha tivverifika l-eżistenza ta' arranġamenti sodisfaċenti sabiex ikun żgurat kontroll effettiv tal-konformità tal-produzzjoni qabel ma tingħata l-approvazzjoni tat-tip.
- 4.4. Fejn manifattur tat-tajers iressaq applikazzjoni għall-approvazzjoni tat-tip għal firxa ta' tajers, ma jitqiesx li hemm għalfejn jitwettaq test tat-tagħbija/tal-veloċità fuq kull tip ta' tajer fil-firxa. Fid-diskrezzjoni ta' l-Awtorità ta' l-Approvazzjoni tista' ssir għażla ta' l-aġġar każ.

5. L-APPROVAZZJONI
- 5.1. Jekk it-tajer pnevmatiku mressaq għall-approvazzjoni skond dan ir-Regolament jissodisfa r-rekwiżiti tal-paragrafu 6 aktar 'l isfel, għandha tinghata l-approvazzjoni għal dak it-tip ta' tajer.
- 5.2. Għal kull tip approvat għandu jkun assenjat numru ta' l-approvazzjoni. L-ewwel żewġ numri tiegħu (bhalissa 02) għandhom jindikaw is-serje ta' emendi li jinkorporaw l-aktar emendi tekniċi ewlenin reċenti li saru lir-Regolament fiż-żmien meta nharġet l-approvazzjoni. L-istess Parti Kontraenti m'għandhiex tassenja l-istess numru lil tip ta' tajer iehor kopert minn dan ir-Regolament.
- 5.3. L-avviż ta' l-approvazzjoni jew ta' l-estensjoni jew tar-rifjut jew ta' l-irtirar ta' l-approvazzjoni jew ta' produzzjoni mwaqqfa għalkollox skond dan ir-Regolament għandu jkun ikkomunikat lill-Partijiet għall-Ftehim ta' l-1958 li japplikaw dan ir-Regolament, permezz ta' formola li tkun konformi mal-mudell fl-Anness I għal dan ir-Regolament.
- 5.3.1. Fejn l-approvazzjoni tat-tip tinghata għal tip ta' tajer adattat għal velocitajiet ta' aktar minn 300 km/h (ara l-paragrafu 4.1.15.), il-velocità massima rilevanti (km/h) u l-kapaċità tal-ġarr tat-tagħbija (kg) permessa għall-velocità massima għandhom ikunu nnotifikati b'mod ċar fis-sezzjoni 10 tal-formola ta' komunikazzjoni (ara l-Anness I għal dan ir-Regolament); jistgħu jiġu speċifikati wkoll il-kapaċitajiet tal-ġarr tat-tagħbija għal velocitajiet intermedji ta' aktar minn 300 km/h.
- 5.4. Fuq kull tajer pnevmatiku li jkun konformi ma' tip ta' tajer approvat skond dan ir-Regolament, fl-ispazju msemmi fil-paragrafu 3.2 aktar 'il fuq u minbarra l-immarrar preskritt fil-paragrafu 3.1 aktar 'il fuq, għandha titwahhal b'mod li tidher sew marka internazzjonali ta' l-approvazzjoni li tkun magħmula minn:
- 5.4.1. Ċirku madwar l-ittra "E" segwit min-numru li jiddistingwi l-pajjiż li ta l-approvazzjoni ⁽¹⁾;
- 5.4.2. Numru ta' l-approvazzjoni.
- 5.5. Il-marka ta' l-approvazzjoni għandha tkun tista' tinqara b'mod ċar u m'għandhiex tkun tista' titfassar.
- 5.6. L-Anness II għal dan ir-Regolament jagħti eżempju ta' l-arrangament tal-marka ta' l-approvazzjoni.

⁽¹⁾ 1 għall-Ġermanja, 2 għal Franza, 3 għall-Italja, 4 għall-Olanda, 5 għall-Iżvezja, 6 għall-Belġju, 7 għall-Ungerija, 8 għar-Repubblika Ceka, 9 għal Spanja, 10 għas-Serbja, 11 għar-Renju Unit, 12 għall-Awstrija, 13 għal-Lussemburgu, 14 għall-Iżvizzera, 15 (battal), 16 għan-Norveġja, 17 għall-Finlandja, 18 għad-Danimarka, 19 għar-Rumanija, 20 għall-Polonja, 21 għall-Portugall, 22 għall-Federazzjoni Russa, 23 għall-Greċja, 24 għall-Irlanda, 25 għall-Kroazja, 26 għas-Slovenja, 27 għas-Slovakkja, 28 għall-Belarus, 29 għall-Estonja, 30 (battal), 31 għall-Bożnja u Herzegovina, 32 għal-Latvja, 33 (battal), 34 għall-Bulgarija, 35 (battal), 36 għal-Litwanja, 37 għat-Turkija, 38 (battal), 39 għall-Ażerbajġan, 40 għall-eks-Repubblika Jugoslava tal-Maċedonja, 41 (battal), 42 għall-Komunità Ewropea (l-approvazzjonijiet jinghataw mill-Istati Membri tagħha li jużaw is-simbolu ECE rispettiv tagħhom), 43 għall-Gappun, 44 (battal), 45 għall-Awstralja, 46 għall-Ukraina, 47 għall-Afrika t'Isfel, 48 għal New Zealand, 49 għal Ċipru, 50 għal Malta, 51 għar-Repubblika tal-Korea, 52 għall-Malażja, 53 għat-Tajlandja, 54 u 55 (battala) u 56 għall-Montenegro. In-numri sussegwenti għandhom jiġu assenjati lil pajjiżi oħra fl-ordni kronoloġiku li bih jirratifikaw jew jaderixxu mal-Ftehim dwar l-Adozzjoni ta' Preskrizzjonijiet Tekniċi Uniformi għall-Vetturi bir-Roti, għat-Tagħmir u għall-Partijiet li jistgħu jitwahhlu ma' u/jew Jintużaw f'Vetturi bir-Roti u l-Kundizzjonijiet għar-Rikonoxximent Reciproku ta' l-Approvazzjonijiet Mogħtija Abbazi ta' dawn il-Preskrizzjonijiet, u n-numri assenjati b'dan il-mod għandhom jiġu kkomunikati mis-Segretarju Generali tan-Nazzjonijiet Uniti lill-Partijiet Kontraenti għall-Ftehim.

6. IR-REKWIŻITI

6.1. **Id-dimensjonijiet tat-tajers**

6.1.1. *Il-wisa' ta' sezzjoni ta' tajer*

6.1.1.1. Il-wisa' tas-sezzjoni għandha tkun ikkalkulata bil-formula li ġejja:

$$S = S_1 + K(A - A_1),$$

fejn:

S hija l-“wisa' tas-sezzjoni” espressa f'mm u mkejla fuq ir-rimm tal-kejl;

S_1 hija l-“wisa' nominali tas-sezzjoni” (f'mm) kif jintwera fuq il-hajt tal-ġenb tat-tajer fid-denominazzjoni tat-tajers kif ġie preskritt;

A hija l-wisa' (espressa f'mm) tar-rimm tal-kejl, kif jintwera mill-manifattur fin-nota deskrittiva ⁽¹⁾;

A_1 hija l-wisa' (espressa f'mm) tar-rimm teoretiku.

A_1 għandha titqies li hija daqs S_1 immultiplikata bil-fattur x, kif ġie speċifikat mill-manifattur, u K għandha titqies li hija daqs 0,4.

6.1.1.2. Madankollu, għat-tipi ta' tajers li għalihom id-denominazzjoni tingħata fl-ewwel kolonna tat-tabelli fl-Anness V għal dan ir-Regolament, il-wisa' tas-sezzjoni għandha tkun dik mogħtija faċċata tad-denominazzjoni tat-tajers f'dawn it-tabelli.

6.1.1.3. Madankollu, għat-tajers identifikati bis-simbolu tal-“konfigurazzjoni ta' l-installazzjoni tat-tajer mar-rimm” (ara l-paragrafu 3.1.10.) “A” jew “U”, K għandha titqies li hija daqs 0,6.

6.1.2. *Id-dijametru ta' barra ta' tajer*

6.1.2.1. Id-dijametru ta' barra ta' tajer għandu jkun ikkalkulat bil-formula li ġejja:

$$D = d + 2H$$

fejn:

D hija d-dijametru ta' barra espress f'mm

d hija n-numru konvenzjonali ddefinit fil-paragrafu 2.17.1.3. ta' aktar 'il fuq, espress f'mm ⁽¹⁾,

H hija l-għoli nominali tas-sezzjoni f'mm, daqs:

$$H = 0,01 S_1 \times Ra,$$

S_1 hija l-wisa' nominali tas-sezzjoni f'mm, u

⁽¹⁾ Meta n-numru konvenzjonali jingħata bil-kodċijiet, il-valur f'mm jinkiseb billi tali numru jiġi mmultiplikat b'25,4.

Ra hija l-proporzjon ta' l-aspett nominali,

ilkoll kif jintwerew fuq il-hajt tal-ġenb tat-tajers fid-denominazzjoni tad-daqs tat-tajers skond ir-rekwiżiti tal-paragrafu 3.4. t'aktar 'il fuq.

6.1.2.2. Madankollu, għat-tipi ta' tajers li d-denominazzjoni tagħhom tinghata fl-ewwel kolonna tat-tabelli ta' l-Anness V għal dan ir-Regolament, id-dijametru ta' barra għandu jkun dak faċċata tad-denominazzjoni tad-"daqs" f'dawn it-tabelli.

6.1.2.3. Madankollu, għat-tajers identifikati mis-simbolu tal-"konfigurazzjoni ta' l-installazzjoni tat-tajer mar-rimm" (ara l-paragrafu 3.1.10.) "A" jew "U", id-dijametru ta' barra għandu jkun dak speċifikat fid-denominazzjoni tad-daqs tat-tajer kif intwera fuq il-hajt tal-ġenb tat-tajer.

6.1.3. *Il-metodu biex jitkejlu t-tajers pnevmatiċi*

Id-dimensjonijiet tat-tajers pnevmatiċi għandhom jitkejlu skond il-proċedura deskritta fl-Anness VI għal dan ir-Regolament.

6.1.4. *L-ispeċifikazzjonijiet tal-wisa' ta' sezzjoni ta' tajer*

6.1.4.1. Il-wisa' globali ta' tajer tista' tkun inqas mill-wisa' tas-sezzjoni ddeterminata skond il-paragrafu 6.1.1. ta' aktar 'il fuq.

6.1.4.2. Tista' teċċedi dak il-valur bil-perċentwali li ġejjin:

6.1.4.2.1. Ftajers dijagonali (kap imxaqleb): 6 fil-mija;

6.1.4.2.2. Ftajers b'kap radjali, *run-flat*: 4 fil-mija;

6.1.4.2.3. barra minn hekk, jekk it-tajer ikollu strixxi (jew ċineg) protettivi speċjali, il-figura kif tiġi miżjuda mit-tolleranza ta' aktar 'il fuq tista' tinqabeż bi 8 mm.

6.1.4.2.4. Madankollu, għat-tajers identifikati bis-simbolu tal-"konfigurazzjoni ta' l-installazzjoni tat-tajer mar-rimm" (ara l-paragrafu 3.1.10.) "A" jew "U", il-wisa' globali tat-tajer, fl-erja ta' isfel tat-tajer, hija daqs il-wisa' nominali tar-rimm li fuqu jiġi mmontat it-tajer, kif jintwera mill-manifattur fin-nota deskritta, miżjuda b'20 mm.

6.1.5. *L-ispeċifikazzjonijiet tad-dijametru ta' barra ta' tajer*

Id-dijametru ta' barra ta' tajer ma jridx ikun barra mill-valuri D_{min} u D_{max} miksuba mill-formuli li ġejjin:

$$D_{min} = d + (2H \times a)$$

$$D_{max} = d + (2H \times b)$$

fejn:

6.1.5.1. għad-daqsijiet elenkati fl-Anness V, u għat-tajers identifikati bis-simbolu tal-"konfigurazzjoni ta' l-installazzjoni tat-tajer mar-rimm" (ara l-paragrafu 3.1.10.) "A" jew "U", l-għoli nominali tas-sezzjoni H ikun daqs:

$$H = 0,5 (D-d), \text{ għar-referenzi ara l-paragrafu 6.1.2.}$$

- 6.1.5.2. għal daqsijiet oħrajn, mhux elenkati fl-Anness V, "H" u "d" jiġu ddefiniti fil-paragrafu 6.1.2.1,
- 6.1.5.3. Il-koeffiċjenti "a" u "b" rispettivament huma:
- 6.1.5.3.1 Il-koeffiċjent "a" = 0,97
- 6.1.5.3.2 Il-koeffiċjent "b" għal tajers ordinarji (it-tip għat-triq)
- | Tajer radjali, <i>Run-flat</i> | Tajer dijagonali u <i>Bias-belted</i> |
|--------------------------------|---------------------------------------|
| 1,04 | 1,08 |
- 6.1.5.4. għat-tajer tas-silġ, id-dijametru globali (Dmax) stabbilit skond dak li nġhad aktar 'il fuq jista' jinqabeż b'1 fil-mija.

6.2. It-test tar-rendiment tat-tagħbija/tal-veloċità

- 6.2.1. It-tajer pnevmatiku għandu jgħaddi minn test ta' rendiment tat-tagħbija/tal-veloċità mwettaq skond il-proċedura deskritta fl-Anness VII għal dan ir-Regolament.

- 6.2.1.1. Fejn issir applikazzjoni għat-tajers identifikati permezz tal-kodiċi fittri "ZR" fid-denominazzjoni tad-daqs u adattati għal veloċitajiet ta' aktar minn 300 km/h (ara l-paragrafu 4.1.15.), it-test tat-tagħbija/tal-veloċità ta' aktar 'il fuq jitwettaq fuq tajer wiehed fil-kundizzjonijiet tat-tagħbija u tal-veloċità mmarkati fuq it-tajer (ara l-paragrafu 3.1.4.1.). Irid jitwettaq test ieħor tat-tagħbija/tal-veloċità fuq kampjun ieħor ta' l-istess tip ta' tajer fil-kundizzjonijiet tat-tagħbija u tal-veloċità speċifikati bhala massimi mill-manifattur tat-tajer (ara l-paragrafu 4.1.15. ta' dan ir-Regolament).

Jekk il-manifattur tat-tajer jaqbel, it-tieni test jista' jitwettaq fuq l-istess kampjun tat-tajer.

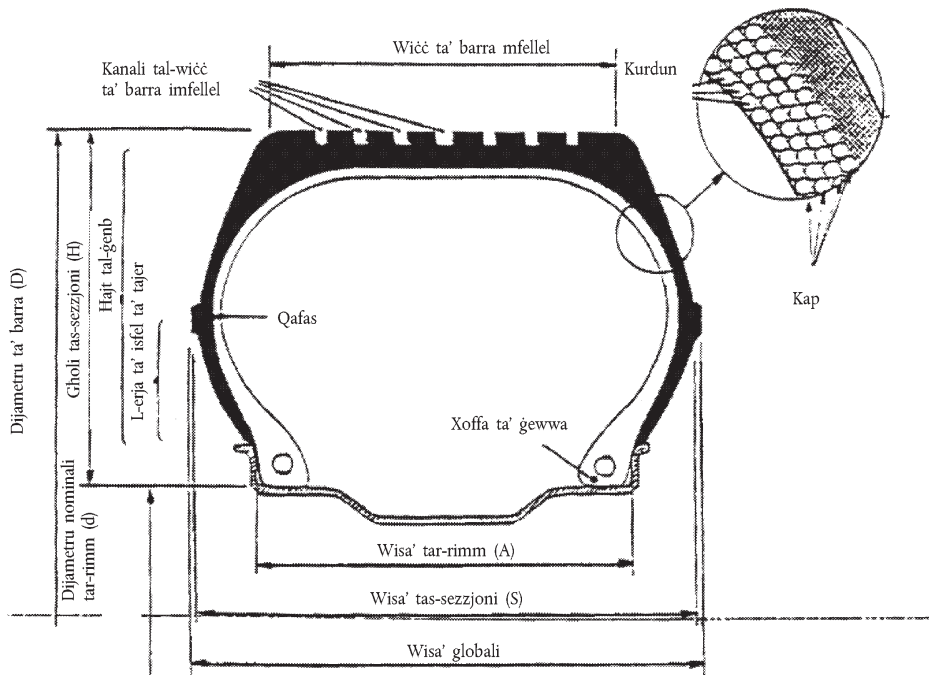
- 6.2.1.2. Fejn issir applikazzjoni għall-approvazzjoni tat-tip ta' "sistema *run-flat*", it-test tat-tagħbija/tal-veloċità ta' aktar 'il fuq jitwettaq fuq tajer wiehed, minfuh skond il-paragrafu 1.2. ta' l-Anness VII, fil-kundizzjonijiet tat-tagħbija u tal-veloċità mmarkati fuq it-tajer (ara l-paragrafu 3.1.4.1.). Irid jitwettaq test ieħor tat-tagħbija/tal-veloċità fuq kampjun ieħor ta' l-istess tip ta' tajer kif ġie speċifikat fil-paragrafu 3. ta' l-Anness VII. Jekk il-manifattur jaqbel, it-tieni test jista' jitwettaq fuq l-istess kampjun.
- 6.2.2. Tajer li, wara li jgħaddi mit-test tat-tagħbija/tal-veloċità, ma juri l-ebda separazzjoni tal-wiċċ ta' barra mfellel, l-ebda separazzjoni tal-kapi, l-ebda separazzjoni tal-kurduni, l-ebda tkissir fi bċeġjeċ jew l-ebda kurdun maqsum għandu jitqies li għadda mit-test.
- 6.2.2.1. Madankollu, tajer immarkat bis-simbolu tal-veloċità "Y" li, wara li jgħaddi mit-test rilevanti, juri tibwiq superfiċjali fil-wiċċ ta' barra mfellel tat-tajer ikkawżat mit-tagħmir u mill-kundizzjonijiet speċifiċi tat-test, jitqies li għadda mit-test.
- 6.2.2.2. Jekk tajer b'"sistema *run-flat*" li, wara li jgħaddi mit-test kif ġie speċifikat fil-paragrafu 3. ta' l-Anness VII, ma juri l-ebda bidla fl-gholi milwi tas-sezzjoni, meta pparagunat ma' l-gholi milwi tas-sezzjoni fil-bidu tat-test, akbar minn 20 fil-mija u jzomm il-wiċċ ta' barra mfellel konness maż-żewġ hitan tal-ġenb, jitqies li għadda mit-test.

- 6.2.3. Id-dijametru ta' barra tat-tajer, imkejjel sitt sghat wara t-test tar-rendiment tat-tagħbija/tal-veloċità, ma jridx ivarja b'aktar minn $\pm 3,5$ fil-mija mid-dijametru ta' barra kif imkejjel qabel it-test.
- 6.3. **L-indikaturi ta' l-użu tal-wiċċ ta' barra mfellel**
- 6.3.1. It-tajer pnevmatiku għandu jinkludi mhux inqas minn sitt ringieli trasversali ta' indikaturi ta' l-użu, bejn wiehed u iehor spazjati indaq u li jinsabu fil-kanali ewlenin tal-wiċċ ta' barra mfellel. L-indikaturi ta' l-użu tal-wiċċ ta' barra mfellel għandhom ikunu tali li ma jkunux jistgħu jiġu konfużi max-xfar tal-lastku bejn il-kanali jew il-blokki tal-wiċċ ta' barra mfellel.
- 6.3.2. Madankollu, fil-każ ta' tajers b'dimensjonijiet xierqa sabiex jiġu mmontati fuq rimmijiet b'dijametru nominali ta' 12 jew inqas, għandhom jiġu aċċettati erba' ringieli ta' indikaturi ta' użu tal-wiċċ ta' barra mfellel.
- 6.3.3. L-indikaturi ta' l-użu tal-wiċċ ta' barra mfellel iridu jipprovdu mezz biex jindikaw, b'tolleranza ta' $+ 0,60/- 0,00$ mm, meta l-kanali tal-wiċċ ta' barra mfellel ma jibqgħux aktar fondi aktar minn 1,6 mm.
- 6.3.4. L-gholi ta' l-indikaturi ta' l-użu tal-wiċċ ta' barra mfellel jiġi ddeterminat billi titkejjel id-differenza bejn il-fond, mis-superfiċje tal-wiċċ ta' barra mfellel sal-quċċata ta' l-indikatur ta' l-użu tal-wiċċ ta' barra mfellel u sal-qiegħ tal-kanali tal-wiċċ ta' barra mfellel qrib in-niżla fil-baži ta' l-indikatur ta' l-użu tal-wiċċ ta' barra mfellel.
7. **IL-MODIFIKAZZJONIJIET TAT-TIP TA' TAJER PNEWMATIKU U L-ESTENSIJONI TA' L-APPROVAZZJONI**
- 7.1. Kull modifikazzjoni tat-tip ta' tajer pnevmatiku għandha tiġi nnotifikata lid-Dipartiment Amministrattiv li approva t-tip ta' tajer pnevmatiku. Imbagħad, id-dipartiment jista' jew:
- 7.1.1. Iqis li l-modifikazzjonijiet li saru mhux probabbli li jkollhom effett hażin apprezzabbli u li, ikun xi jkun il-każ, it-tajer pnevmatiku xorta għadu konformi mar-rekwiziti; jew
- 7.1.2. Jehtieg rapport iehor tat-test minghand is-Servizz Tekniku responsabbli mit-twettiq tat-testijiet.
- 7.2. M'għandhiex titgies li modifikazzjoni fid-disinn tal-wiċċ ta' barra mfellel tat-tajer tehtieg repetizzjoni tat-testijiet preskritti fil-paragrafu 6. ta' dan ir-Regolament.
- 7.3. Konferma jew rifjut ta' l-approvazzjoni, fejn jiġu speċifikati l-bidliet, għandha tkun ikkomunikata skond il-proċedura speċifikata fil-paragrafu 5.3. t'aktar 'il fuq lill-Partijiet għall-Ftehim li japplikaw dan ir-Regolament.
- 7.4. L-Awtorità Kompetenti li tohroġ l-estensjoni ta' l-approvazzjoni għandha tassenja numru serjali għal tali estensjoni u tinforma biha lill-Partijiet l-oħra għall-Ftehim ta' l-1958 li japplikaw dan ir-Regolament permezz ta' formola ta' komunikazzjoni li tkun konformi mal-mudell fl-Anness I għal dan ir-Regolament.
8. **IL-KONFORMITÀ TAL-PRODUZZJONI**
- Il-proċeduri tal-konformità tal-produzzjoni għandhom ikunu konformi ma' dawk stabbiliti fl-Appendiċi 2 għall-Ftehim (E/ECE/324-E/ECE/TRANS/505/Rev.2), bir-rekwiziti li ġejjin:
- 8.1. It-tajers approvati skond dan ir-Regolament għandhom ikunu mmanifatturi b'tali mod li jkunu konformi mat-tip approvat, billi jissodisfaw ir-rekwiziti stabbiliti fil-paragrafu 6. ta' aktar 'il fuq.

- 8.2. L-awtorità li tkun tat l-approvazzjoni tat-tip tista' tivverifika l-metodi ta' kontroll tal-konformità applikati f'kull faċilità ta' produzzjoni f'kull hin. Għal kull faċilità ta' produzzjoni, il-frekwenza normali ta' dawn il-verifiki għandha tkun ta' mill-inqas darba kull sentejn.
9. IL-PIENI GHAN-NUQQAS TA' KONFORMITÀ TAL-PRODUZZJONI
- 9.1. L-approvazzjoni mogħtija rigward tip ta' tajjer pnevmatiku skond dan ir-Regolament tista' tiġi ritirata jekk ma jkunx hemm konformità mar-rekwiziti stabbiliti fil-paragrafu 8.1. ta' aktar 'il fuq jew jekk it-tajers mehuda mis-serje ma jkunux għaddew mit-testijiet preskritti f'dak il-paragrafu.
- 9.2. Jekk Parti Kontraenti għall-Ftehim li tapplika dan ir-Regolament tirtira approvazzjoni li tkun tat preċedement, hija għandha minnufih tinnotifika b'dan lill-Partijiet Kontraenti l-oħra li japplikaw dan ir-Regolament permezz ta' formola ta' komunikazzjoni li tkun konformi mal-mudell fl-Anness I għal dan ir-Regolament.
10. PRODUZZJONI MWAQQFA GHALKOLLOX
- Jekk id-detentur ta' aprovazzjoni jieqaf għalkollox mill-manifattura ta' tip ta' tajjer pnevmatiku approvat skond dan ir-Regolament, huwa għandu jinforma b'dan lill-awtorità li tkun tat l-approvazzjoni. Malli tirċievi l-komunikazzjoni rilevanti, dik l-awtorità għandha tinforma b'dan lill-Partijiet l-oħra għall-Ftehim ta' l-1958 li japplikaw dan ir-Regolament permezz ta' formola ta' komunikazzjoni li tkun konformi mal-mudell fl-Anness I għal dan ir-Regolament.
11. ID-DISPOŻIZZJONIJIET TRANŻITORJI
- 11.1. Il-Partijiet Kontraenti li japplikaw dan ir-Regolament m'għandhomx jirrifjutaw li jagħtu estensjonijiet ta' approvazzjoni lil serje preċedenti ta' emendi, jew lil suppliment preċedenti għal serje ta' emendi għal dan ir-Regolament.
- 11.2. L-ebda Parti Kontraenti li tapplika dan ir-Regolament m'għandha tirrifjuta tajjer approvat skond is-serje 01 ta' emendi għal dan ir-Regolament.
- 11.3. L-indikaturi ta' l-użu tal-wiċċ ta' barra mfellel:
- 11.3.1. Mid-data tad-dhul fis-seħħ tas-Suppliment 4 għas-serje 02 ta' emendi, il-Partijiet Kontraenti li japplikaw dan ir-Regolament ma jistgħux aktar johorġu approvazzjonijiet skond is-Suppliment 3 għas-serje 02 ta' emendi rigward ir-rekwiziti tal-paragrafu 6.3.3.
- 11.3.2. It-tajers il-ġodda kollha li ġew immanifatturi mill-1 ta' Ottubru 1995 għandhom ikunu konformi mar-rekwiziti tal-paragrafu 6.3.3. kif ġew emendati mis-Suppliment 4 għas-serje 02 ta' emendi.
12. L-ISMIJIET U L-INDIRIZZI TAS-SERVIZZI TEKNIĊI RESPONSABBLI MIT-TWETTIQ TAT-TESTIJET TA' APPROVAZZJONI U TAD-DIPARTIMENTI AMMINISTRATTIVI
- 12.1. Il-Partijiet għall-Ftehim ta' l-1958 li japplikaw dan ir-Regolament għandhom jikkomunikaw lis-Segretarjat tan-Nazzjonijiet Uniti l-ismijiet u l-indirizzi tas-Servizzi Tekniċi li jkunu responsabbli mit-twettiq tat-testijiet ta' approvazzjoni u tad-Dipartimenti Amministrattivi li jagħtu l-approvazzjoni u li lilhom għandhom jintbagħtu l-formoli li jiċċertifikaw approvazzjoni jew estensjoni jew rifjut jew irtirar ta' approvazzjoni jew produzzjoni mwaqqfa għalkollox, li jkunu nħarġu f'pajjiżi oħra.

- 12.2. Il-Partijiet għall-Ftehim li japplikaw dan ir-Regolament jistghu jagħzlu laboratorji ta' manifatturi tat-tajers bhala laboratorji tat-testijiet approvati.
- 12.3. Fejn Parti għall-Ftehim tapplika l-paragrafu 12.2. ta' aktar 'il fuq, jekk tixtieq dan, waqt it-testijiet hija tista' tkun irrappreżentata minn persuna wahda jew aktar ta' l-ghazla taghha.

Figura spjegattiva
(ara l-paragrafu 2 tar-Regolament)



ANNEX I

KOMUNIKAZZJONI

(format massimu: A4 (210 × 297 mm))



maħruġa minn: Isem l-amministrazzjoni:

li tikkonċerna ⁽²⁾: APPROVAZZJONI MOGHTIJA
 APPROVAZZJONI ESTIŻA
 APPROVAZZJONI RIFJUTATA
 APPROVAZZJONI RTIRATA
 PRODUZZJONI MWAQQFA GHALKOLLOX

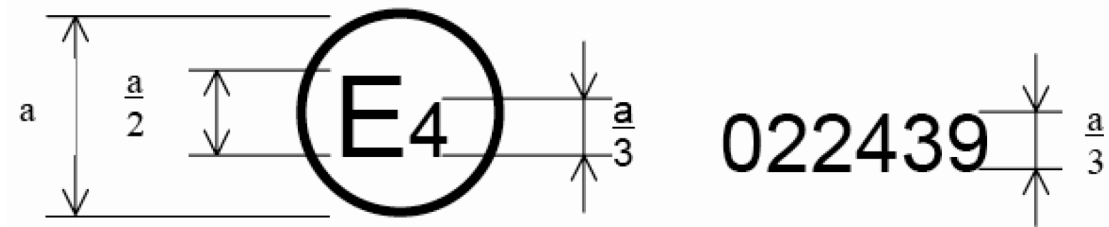
ta' tip ta' tajer pnevmatiku għal vetturi bil-mutur skond ir-Regolament Nru. 30

- Nru. ta' l-Approvazzjoni Nru. ta' l-Estensjoni
1. L-isem kummerċjali jew it-trejdmark(s) tal-manifattur fuq it-tip ta' tajer:
 2. Id-denominazzjoni tat-tip ta' tajer mill-manifattur:
 3. Isem u l-indirizz tal-manifattur:
 4. Jekk applikabbli, isem u l-indirizz tar-rappreżentant tal-manifattur:
 5. Deskrizzjoni fil-qosor:
 - 5.1. Id-denominazzjoni tad-daqs tat-tajer:
 - 5.2. Il-kategorija ta' użu: normali/silġ/użu temporanju ⁽²⁾
 - 5.3. L-istruttura: tajer dijagonali/bias-belted/radjali/run-flat ⁽²⁾
 - 5.4. Is-simbolu tal-kategorija tal-veloċità:
 - 5.5. L-indiċi tal-kapaċità għat-tagħbija:
 6. Is-Servizz Tekniku u, fejn ikun applikabbli, il-laboratorju tat-test approvat għal finijiet ta' approvazzjoni jew ta' verifika tal-konformità:
 7. Id-data tar-rapport maħruġ minn dak is-servizz:
 8. In-numru tar-rapport maħruġ minn dak is-servizz:
 9. Ir-raġuni(jiet) għall-estensjoni (jekk ikun applikabbli):
 10. Kwalunkwe rimarka:
 11. Approvazzjoni mogħtija/estiża/irrifjutata/irtirata ⁽²⁾
 12. Post:
 13. Data:
 14. Firma:
 15. Annessa ma' din il-komunikazzjoni hemm lista ta' dokumenti fil-fajl ta' approvazzjoni ddepożitat mas-Servizzi Amministrattivi li taw l-approvazzjoni u li jistgħu jinkisbu wara li ssir talba għalihom.

⁽¹⁾ In-numru li jiddistingwi l-pajjiż li ta/estenda/irrifjuta/irtira l-approvazzjoni (ara d-dispożizzjonijiet ta' l-approvazzjoni fir-Regolament).
⁽²⁾ Aqta' barra dak li ma japplikax.

ANNEX II

Eżempju ta' l-arranġament tal-marka ta' approvazzjoni



$a = 12 \text{ mm min.}$

Il-marka ta' approvazzjoni ta' hawn fuq li twahhlet fuq tajer pnevmatiku turi li t-tip ta' tajer ikkonċernat gie approvat fl-Olanda (E 4) bin-numru ta' approvazzjoni 022439.

Nota: L-ewwel żewġ numri tan-numru ta' approvazzjoni jindikaw li l-approvazzjoni ngħatat skond ir-rekwiżiti ta' dan ir-Regolament kif gie emendat mis-serje 02 ta' emendi.

In-numru ta' l-approvazzjoni jrid jitqiegħed qrib iċ-ċirku u jew fuq jew taht l-"E" jew inkella fuq il-lemin jew ix-xellug ta' dik l-ittra. Iċ-ċifri tan-numru ta' approvazzjoni jridu jkunu fuq l-istess naħa ta' l-"E" u jridu jharsu fl-istess direzzjoni. L-użu ta' numri Rumani bhala numri ta' approvazzjoni għandu jkun evitat biex tkun ipprevenuta kwalunkwe konfużjoni ma' simboli oħrajn.

ANNEX IV

L-indiċijiet tal-kapaċità ghat-taghbija

Li = L-indiċi tal-kapaċità ghat-taghbija

kg = Il-massa korrispondenti tal-vettura li ghandha tingarr.

Li	kg	Li	kg	Li	kg	Li	kg
0	45	31	109	61	257	91	615
1	46,2	32	112	62	265	92	630
2	47,5	33	115	63	272	93	650
3	48,7	34	118	64	280	94	670
4	50	35	121	65	290	95	690
5	51,5	36	125	66	300	96	710
6	53	37	128	67	307	97	730
7	54,5	38	132	68	315	98	750
8	56	39	136	69	325	99	775
9	58	40	140	70	335	100	800
10	60	41	145	71	345	101	825
11	61,5	42	150	72	355	102	850
12	63	43	155	73	365	103	875
13	65	44	160	74	375	104	900
14	67	45	165	75	387	105	925
15	69	46	170	76	400	106	950
16	71	47	175	77	412	107	975
17	73	48	180	78	425	108	1 000
18	75	49	185	79	437	109	1 030
19	77,5	50	190	80	450	110	1 060
20	80	51	195	81	462	111	1 090
21	82,5	52	200	82	475	112	1 120
22	85	53	206	83	487	113	1 150
23	87,5	54	212	84	500	114	1 180
24	90	55	218	85	515	115	1 215
25	92,5	56	224	86	530	116	1 250
26	95	57	230	87	545	117	1 285
27	97,5	58	236	88	560	118	1 320
28	100	59	243	89	580	119	1 360
29	103	60	250	90	600	120	1 400
30	106						

ANNEX V

Id-denominazzjoni tad-daqs tat-tajer u d-dimensjonijiet

Tabella I

It-Tajers f'Kostruzzjoni Dijagonali (tajers Ewropej)

Id-daqs	Il-kodiċi tal-wisa' tar-rimm tal-kejl	Id-dijametru globali ⁽¹⁾ mm	Il-wisa' tas-sezzjoni tat-tajer ⁽¹⁾ mm	Id-dijametru nominali tar-rimm "d" mm
Is-Serje Super Ballon				
4.80-10	3.5	490	128	254
5.20-10	3.5	508	132	254
5.20-12	3.5	558	132	305
5.60-13	4	600	145	330
5.90-13	4	616	150	330
6.40-13	4.5	642	163	330
5.20-14	3.5	612	132	356
5.60-14	4	626	145	356
5.90-14	4	642	150	356
6.40-14	4.5	666	163	356
5.60-15	4	650	145	381
5.90-15	4	668	150	381
6.40-15	4.5	692	163	381
6.70-15	4.5	710	170	381
7.10-15	5	724	180	381
7.60-15	5.5	742	193	381
8.20-15	6	760	213	381
Is-Sejre Low Section				
5.50-12	4	552	142	305
6.00-12	4.5	574	156	305
7.00-13	5	644	178	330
7.00-14	5	668	178	356
7.50-14	5.5	688	190	356
8.00-14	6	702	203	356
6.00-15 L	4.5	650	156	381
Is-Serje Super Low Section ⁽²⁾				
155-13/6.15-13	4.5	582	157	330
165-13/6.45-13	4.5	600	167	330
175-13/6.95-13	5	610	178	330

Id-daqs	Il-kodiċi tal-wisa' tar-rimm tal-kejl	Id-dijametru globali (1) mm	Il-wisa' tas-sezzjoni tat-tajer (1) mm	Id-dijametru nominali tar-rimm "d" mm
155-14/6.15-14	4.5	608	157	356
165-14/6.45-14	4.5	626	167	356
175-14/6.95-14	5	638	178	356
185-14/7.35-14	5.5	654	188	356
195-14/7.75-14	5.5	670	198	356
Is-Serje Ultra Low Section				
5.9-10	4	483	148	254
6.5-13	4.5	586	166	330
6.9-13	4.5	600	172	330
7.3-13	5	614	184	330

(1) It-tolleranza: ara l-paragrafi 6.1.4. u 6.1.5.

(2) Id-denominazzjonijiet tad-daqs li ġejjin ġew aċċettati: 185-14/7.35-14 jew 185-14 jew 7.35-14 jew 7.35-14/185-14.

Tabella II

Is-Serje Millimetrika – Radjali (tajers Ewropej)

Id-daqs	Il-kodiċi tal-wisa' tar-rimm xifer tal-kejl	Id-dijametru globali (1) mm	Il-wisa' tas-sezzjoni tat-tajer (1) mm	Id-dijametru nominali tar-rimm "d" mm
125 R 10	3.5	459	127	254
145 R 10	4	492	147	254
125 R 12	3.5	510	127	305
135 R 12	4	522	137	305
145 R 12	4	542	147	305
155 R 12	4.5	550	157	305
125 R 13	3.5	536	127	330
135 R 13	4	548	137	330
145 R 13	4	566	147	330
155 R 13	4.5	578	157	330
165 R 13	4.5	596	167	330
175 R 13	5	608	178	330
185 R 13	5.5	624	188	330
125 R 14	3.5	562	127	356
135 R 14	4	574	137	356
145 R 14	4	590	147	356
155 R 14	4.5	604	157	356
165 R 14	4.5	622	167	356

Id-daqs	Il-kodiċi tal-wisa' tar-rimm xifer tal-kejl	Id-dijametru globali ⁽¹⁾ mm	Il-wisa' tas-sezzjoni tat-tajer ⁽¹⁾ mm	Id-dijametru nominali tar-rimm "d" mm
175 R 14	5	634	178	356
185 R 14	5,5	650	188	356
195 R 14	5,5	666	198	356
205 R 14	6	686	208	356
215 R 14	6	700	218	356
225 R 14	6,5	714	228	356
125 R 15	3,5	588	127	381
135 R 15	4	600	137	381
145 R 15	4	616	147	381
155 R 15	4,5	630	157	381
165 R 15	4,5	646	167	381
175 R 15	5	660	178	381
185 R 15	5,5	674	188	381
195 R 15	5,5	690	198	381
205 R 15	6	710	208	381
215 R 15	6	724	218	381
225 R 15	6,5	738	228	381
235 R 15	6,5	752	238	381
175 R 16	5	686	178	406
185 R 16	5,5	698	188	406
205 R 16	6	736	208	406

⁽¹⁾ It-tolleranza: ara l-paragrafi 6.1.4. u 6.1.5.

Tabella III

Is-Serje 45 – Radjali fuq Rimmijiet Metriċi TR ta' 5°

Id-daqs	Il-wisa' tar-rimm tal-kejl	Id-dijametru globali	Il-wisa' tas-sezzjoni tat-tajer
280/45 R 415	240	661	281

ANNEX VI

Il-metodu tal-kejl tat-tajers pnevmatiċi

- 1.1. Immonta t-tajer fuq ir-rimm tal-kejl speċifikat mill-manifattur skond il-paragrafu 4.1.12. ta' dan ir-Regolament u onfhu sa pressjoni ta' bejn 3 u 3.5 bar.
- 1.2. Aġġusta l-pressjoni kif ġej:
 - 1.2.1. Ftajers standard *bias-belted*: sa 1.7 bar;
 - 1.2.2. Ftajers dijagonali (kap imxaqleb): sa:

Il-kategorija tal-kap	Il-pressjoni (bar)		
	Il-kategorija tal-veloċità		
	L, M, N	P, Q, R, S	T, U, H, V
4	1,7	2,0	—
6	2,1	2,4	2,6
8	2,5	2,8	3,0

- 1.2.3. Ftajers radjali standard: sa 1.8 bar;
 - 1.2.4. Ftajers rinforzati: sa 2.3 bar;
 - 1.2.5. fi stepnijiet għal użu temporanju tat-tip T: sa 4.2. bar.
2. Ikkundizzjona t-tajer, immontat fuq ir-rimm tiegħu, fit-temperatura ambjentali tal-kamra għal mhux inqas minn 24 siegħa, hlief jekk preskritt mod ieħor fil-paragrafu 6.2.3. ta' dan ir-Regolament.
 3. Aġġusta mill-ġdid il-pressjoni sal-livell speċifikat fil-paragrafu 1.2. ta'aktar 'il fuq.
 4. Kejjel il-wisa' globali b'kalliper f'sitt punti spazjati ndaq, fejn jitqies il-hxuna ta' l-istrixxi jew taċ-ċineg protettivi. L-akbar kejl li jinkiseb b'dan il-mod jitqies bħala l-wisa' globali.
 5. Iddetermina d-dijametru ta' barra billi tkejjel iċ-ċirkonferenza massima u tiddividi l-figura li tkun inkisbet b'dan il-mod b' π (3.1416).

ANNEX VII

Il-proċedura għat-testijiet tar-rendiment tat-tagħbija/tal-veloċità

1. IL-PREPARAZZJONI TAT-TAJER
 - 1.1. Immonta tajer ġdid fuq ir-rimm tat-test speċifikat mill-manifattur skond il-paragrafu 4.1.12. ta' dan ir-Regolament.
 - 1.2. Onfhu sal-pressjoni xierqa kif tinghata (f_{bar}) fit-tabella ta' aktar 'l isfel:

L-istepnijiet għal użu temporanju tat-tip T: sa 4.2 bar

Il-kategorija tal-veloċità	Tajers dijagonali (kap imxaqleb)			Sistema Radjali/Run-flat		Tajers Bias-belted
	Il-kategorija tal-kap			Standard	Rinforzata	Standard
	4	6	8			
L, M, N	2,3	2,7	3,0	2,4	2,8	—
P, Q, R, S	2,6	3,0	3,3	2,6	3,0	2,6
T, U, H	2,8	3,2	3,5	2,8	3,2	2,8
V	3,0	3,4	3,7	3,0	3,4	—
W	—	—	—	3,2	3,6	—
Y	—	—	—	3,2 ⁽¹⁾	3,6	—

(¹) Il-valur ta' "3.2" rigward it-tajers tal-Kategorija tal-Veloċità "Y" b'mod involontarju ma ġiex inkluz fis-Suppliment 5 għas-serje 02 ta' emendi li dahlu fis-sehh fit-8 ta' Jannar 1995 u jista' jitqies bhala Corrigendum għal dan is-Suppliment u li kien effettiv minn dik l-istess data.

- 1.3. Il-manifattur jista' jitlob, fejn jagħti r-raġunijiet, l-użu ta' pressjoni tan-nefha tat-test li tvarja minn dawk mogħtija fil-paragrafu 1.2. ta' aktar 'il fuq. F'kaz bhal dan, it-tajer għandu jintefah sa dik il-pressjoni.
- 1.4. Ikkundizzjona l-assemblaġġ tat-tajer u tar-rota f'temperatura tal-kamra tat-test għal mhux inqas minn tliet sigħat.
- 1.5. Aġġusta mill-ġdid il-pressjoni tat-tajer għal dik speċifikata fil-paragrafu 1.2. jew 1.3. ta' aktar 'il fuq.
2. IT-TWETTIQ TAT-TEST
 - 2.1. Immonta l-assemblaġġ tat-tajer u tar-rota fuq fus tat-test u aghfsu kontra l-wiċċ ta' barra ta' rota lixxa b'dijametru ta' 1.70 m \pm 1 fil-mija jew 2 m \pm 1 fil-mija.
 - 2.2. Fuq il-fus tat-test applika tagħbija ta' 80 fil-mija ta':
 - 2.2.1. il-kategorija tat-tagħbija massima daqs l-Indiċi tal-Kapaċità għat-Tagħbija għat-tajers b'Simboli tal-Veloċità minn L sa H biż-żewġ ittri inkluzi,
 - 2.2.2. il-kategorija tat-tagħbija massima assoċjata ma' veloċità massima ta' 240 km/h għal tajers b'Simbolu tal-Veloċità "V" (ara l-paragrafu 2.31.2. ta' dan ir-Regolament).
 - 2.2.3. il-kategorija tat-tagħbija massima assoċjata ma' veloċità massima ta' 270 km/h għal tajers b'Simbolu tal-Veloċità "W" (ara l-paragrafu 2.31.3. ta' dan ir-Regolament).
 - 2.2.4. il-kategorija tat-tagħbija massima assoċjata ma' veloċità massima ta' 300 km/h għal tajers b'Simbolu tal-Veloċità "Y" (ara l-paragrafu 2.31.4. ta' dan ir-Regolament).
 - 2.3. Matul it-test kollu, il-pressjoni tat-tajer ma tridx tiġi korretta u t-tagħbija ta-test trid tinzamm kostanti.
 - 2.4. Matul it-test, it-temperatura fil-kamra tat-test trid tinzamm bejn 1-20° u t-30° jew, jekk jaqbel il-manifattur, f'temperatura oġhla.
 - 2.5. Wettaq it-test kollu, mingħajr interruzzjoni, skond il-partikolaritajiet li ġejjin:
 - 2.5.1. iż-żmien meħtieġ sabiex tghaddi minn veloċità ta' zero għall-veloċità inizjali tat-test: 10 minuti;

- 2.5.2. il-veloċità inizjali tat-test: il-veloċità massima preskritta għat-tip ta' tajer (ara l-paragrafu 2.29.3 ta' dan ir-Regolament), bit-tnaqqis ta' 40 km/h fil-każ ta' rota lixxa li jkollha dijametru ta' 1.70 m \pm 1 fil-mija jew bit-tnaqqis ta' 30 km/h fil-każ ta' rota lixxa li jkollha dijametru ta' 2 m \pm 1 fil-mija;
- 2.5.3. zidiet suċċessivi fil-veloċità: 10 km/h;
- 2.5.4. kemm idum it-test f'kull fażi ta' veloċità hlief l-aħħar wiehed: 10 minuti;
- 2.5.5. kemm idum it-test fl-aħħar fażi tal-veloċità: 20 minuta;
- 2.5.6. il-veloċità massima tat-test: il-veloċità massima preskritta għat-tip ta' tajer, bit-tnaqqis ta' 10 km/h fil-każ ta' rota lixxa li jkollha dijametru ta' 1.7 m \pm 1 fil-mija jew daqs il-veloċità massima preskritta fil-każ ta' rota lixxa li jkollha dijametru ta' 2 m \pm 1 fil-mija.
- 2.5.7. madanakollu, għal tajers adattati għal veloċità massima ta' 300 km/h (simbolu tal-veloċità "Y"), it-test idum għaddej għal 20 minuta fil-fażi tal-veloċità inizjali tat-test u għal 10 minuti fl-aħħar fażi tal-veloċità.
- 2.6. Il-proċedura għat-tieni test (ara l-paragrafu 6.2.1.1.), biex ikun iwwalutat ir-rendiment ta' tajer adattat għal veloċitajiet li jaqbuż t-300 km/h, għandha tkun kif ġej:
- 2.6.1. Fuq il-fus tat-test applika tagħbija ta' 80 fil-mija tal-kategorija tat-tagħbija massima assoċjata mal-veloċità massima speċifikata mill-manifattur tat-tajer (ara l-paragrafu 4.1.15. ta' dan ir-Regolament).
- 2.6.2. It-test għandu jsir minghajr interruzzjonijiet skond dan li ġej:
- 2.6.2.1. Għaxar minuti sabiex il-magna tghaddi minn zero għall-veloċità massima speċifikata mill-manifattur tat-tajer (ara l-paragrafu 4.1.15. ta' dan ir-Regolament).
- 2.6.2.2. Hames minuti bil-veloċità massima tat-test.
3. IL-PROĊEDURA BIEX TKUN IWWALUTATA L-"MODALITÀ TA' THADDIM B'TAJER IMNIZZEL" TA' "SISTEMA RUN-FLAT"
- 3.1. Immonta tajer ġdid fuq ir-rimm tat-test speċifikat mill-manifattur skond il-paragrafi 4.1.12. u 4.1.15. ta' dan ir-Regolament.
- 3.2. Wettagħ il-proċedura kif ġiet deskritta fid-dettall fil-paragrafi 1.2. sa 1.5. ta' aktar 'il fuq b'temperatura tal-kamra tat-test ta' 38 °C \pm 3 °C b'relazżjoni għall-kundizzjonament ta' l-assemblaġġ tat-tajer u tar-rota kif ġie deskritt fid-dettall fil-paragrafu 1.4.
- 3.3. Nehhi l-inserizzjoni tal-valv u stenna sakemm it-tajer jinżel kompletament.
- 3.4. Immonta l-assemblaġġ tat-tajer u tar-rota fuq fus tat-test u aghfsu kontra l-wiċċ ta' barra ta' rota lixxa b'dijametru ta' 1.70 m \pm 1 fil-mija jew 2.0 m \pm 1 fil-mija.
- 3.5. Fuq il-fus tat-test applika tagħbija ta' 65 fil-mija tal-kategorija tat-tagħbija massima li tikkorrispondi għall-indiċi tal-kapaċità għat-tagħbija tat-tajer.
- 3.6. Fil-bidu tat-test, kejjel l-għoli milwi tas-sezzjoni (Z1).
- 3.7. Matul it-test, it-temperatura tal-kamra tat-test għandha tinżamm ta' 38 °C \pm 3 °C.
- 3.8. Wettagħ it-test kollu, minghajr interruzzjoni, skond il-partikolaritajiet li ġejjin:
- 3.8.1. iż-żmien meħtieġ biex il-magna tghaddi minn veloċità ta' zero għal veloċità kostanti tat-test: 5 minuti
- 3.8.2. il-veloċità tat-test: 80 km/h
- 3.8.3. kemm idum it-test bil-veloċità tat-test: 60 minuta
- 3.9. Fi tmiem it-test, kejjel l-għoli milwi tas-sezzjoni (Z2).
- 3.9.1. Ikkalkula l-bidla f'percentwali ta' l-għoli milwi tas-sezzjoni pparagunat ma' l-għoli milwi tas-sezzjoni fil-bidu tat-test $((Z1 - Z2)/Z1) \times 100$.
4. METODI TA' TEST EKWIVALENTI
- Jekk jintuża metodu ieħor għajr dak deskritt fil-paragrafi 2. u/jew 3. ta' aktar 'il fuq, trid tintwera l-ekwivalenza tiegħu.