

REGOLAMENT TA' IMPLIMENTAZZJONI TAL-KUMMISSJONI (UE) 2023/1162

tas-6 ta' Ġunju 2023

dwar ir-rekwiziti tal-interoperabbiltà u l-proċeduri nondiskriminatorji u trasparenti għall-aċċess għad-data dwar il-kejl u l-konsum

(Test b'rilevanza għaż-ŻEE)

IL-KUMMISSJONI EWROPEA,

Wara li kkunsidrat it-Trattat dwar il-Funzjonament tal-Unjoni Ewropea,

Wara li kkunsidrat id-Direttiva (UE) 2019/944 tal-Parlament Ewropew u tal-Kunsill tal-5 ta' Ġunju 2019 dwar regoli komuni għas-suq intern għall-elettriku u li temenda d-Direttiva 2012/27/UE⁽¹⁾, u b'mod partikolari l-Artikolu 24(2) tagħha,

Wara li kkonsultat lill-Kumitat għall-Iskambju Transfruntier dwar l-Elettriku,

Billi:

- (1) Id-Direttiva (UE) 2019/944 introduċiet għadd ta' regoli li jagħtu s-setgħa lill-konsumaturi u jipprovduhom l-għodod biex jaċċessaw id-*data* dwar il-konsum u l-kostijiet. B'mod partikolari, is-sistemi ta' kejl intelligenti li jippermettu lill-konsumaturi jaċċessaw *data* ogġettiva u trasparenti dwar il-konsum jenħtieġ li jkunu interoperabbli u kapaci jipprovdu d-*data* meħtieġa għas-sistemi ta' ġestjoni tal-enerġija tal-konsumatur. Għal dak l-ghan, id-Direttiva (UE) 2019/944 tirrikjedi li l-Istati Membri jqisu debitament l-użu tal-istandards disponibbli rilevanti, inklużi standards li jippermettu l-interoperabbiltà fil-livell tal-mudell tad-*data* u s-saff tal-applikazzjoni, l-aqwa Prattiki u l-importanza tal-iżvilupp tal-iskambju tad-*data*, servizzi tal-enerġija futuri u innovattivi, l-introduzzjoni ta' grilji intelligenti u s-suq intern għall-elettriku.
- (2) Dan ir-Regolament huwa l-ewwel wieħed minn serje ta' atti ta' implimentazzjoni li jenħtieġ li jiġu żviluppati li jstabbilixxi rekwiżiti tal-interoperabbiltà u proċeduri nondiskriminatorji u trasparenti għall-aċċess għad-*data* sabiex l-Artikolu 24 tad-Direttiva (UE) 2019/944 jiġi implimentat bis-shiħ. Ir-regoli stabbiliti f'dan ir-Regolament għandhom jiffacilitaw l-interoperabbiltà u jżidu l-effettività tat-tranzazzjonijiet li jinvolvu l-aċċess għad-*data* u l-iskambju minn parteċipanti fis-suq, u finalment tas-servizzi tal-enerġija, jipromwovu l-kompetizzjoni fis-suq bl-innut u jgħinu biex jiġu evitati kostijiet amministrattivi eċċessivi għall-partijiet eliġibbli.
- (3) Dan ir-Regolament japplika għad-*data* dwar il-kejl u l-konsum fil-forma ta' *data* storika dwar il-kejl u dwar il-konsum ivvalidata u *data* mhux ivvalidata dwar il-kejl u dwar il-konsum kważi f'hin reali. Dan jstabbilixxi regoli li jippermettu lill-klijenti finali fis-suq tal-bejgħ tal-elettriku bl-innut u lill-partijiet eliġibbli jaċċessaw din id-*data*, b'mod f'waqtu, sempliċi u sigur. Barra minn hekk, jiżgura li l-fornituri u l-fornituri tas-servizzi jkollhom aċċess trasparenti u bla xkiel għad-*data* finali tal-klijenti, b'mod li d-*data* tkun faċli għalihom biex jifhemu u jużawha, dment li l-klijenti jkunu taw il-permess meħtieġ. Meta jirċievi dan il-permess, l-amministratur tad-*data* mkejla, jipprovdi d-*data* rilevanti koperta minn din l-awtorizzazzjoni lill-parti eliġibbli magħżula mill-klijent finali. Barra minn hekk, din il-proċedura ta' awtorizzazzjoni speċifika tista' tkun marbuta ma' ftehim kuntrattwali, jew ma' klawżola esplicita fil-ftehim kuntrattwali mal-parti eliġibbli. B'dan il-mod, l-interoperabbiltà tiġi żgurata b'mod li jirrispetta d-drittijiet tal-konsumaturi fuq id-*data* tagħhom, u l-partiċipanti fis-suq ikollhom fehim kondviz tat-tipi ta' *data* u tal-flussi tax-xogħol li huma meħtieġa għal servizzi u proċessi speċifiċi. Il-klijenti jistgħu jintalbu jagħtu permess lill-fornituri jew lil partiċipanti oħra fis-suq bħal aggregaturi bħala parti mill-ftehimiet kuntrattwali tagħhom. Meta klijent itemm il-kuntratt tiegħu ma' fornitur jew ma' parteċipant ieħor fis-suq, jenħtieġ li l-fornitur jew il-partiċipant fis-suq ikompli jkollu aċċess għad-*data* dwar il-kejl meħtieġa għall-finijiet ta' kontijiet jew ibbilanċjar. L-Istati Membri jistgħu jirrikjedu li ċerta *data* dwar il-kejl tiġi kondviza għal finijiet pubbliċi legittimi, pereżempju ma' awtoritajiet ambjentali jew tal-istatistika kif ukoll ma' operaturi tas-sistema jew parteċipanti oħrajn fis-suq.

⁽¹⁾ ĠU L 158, 14.6.2019, p. 125.

- (4) Għall-finijiet ta' dan ir-Regolament, id-*data* kważi f'hin reali jenhtieg li tinvolvi l-qari mill-miter li jkun g'ej minn sistemi ta' kejl intelligenti, li għalihom, il-bidu tax-xoghlijiet ikun wara l-4 ta' Lulju 2019, jew li jibdedw jintużaw b'mod sistematiku wara din id-*data*, f'konformità mal-Artikolu 19(6) u l-Artikolu 20 tad-Direttiva (UE) 2019/944. Tali *data* tista' tinkiseb għal aktar użu u pproċessar minn sistema ta' gestjoni tal-enerġija, unità tal-wiri fid-dar, jew sistema oħra li għall-finijiet ta' dan ir-Regolament tissejjah "sistema ta' konsum tad-*data* kważi f'hin reali".
- (5) Il-prattika tal-industrija hija li l-interoperabbiltà tinqasam f'hames saffi. Is-saff tan-negozju huwa relatat mal-objettivi u mar-rwoli tan-negozju għal ċerti servizzi jew proċessi. Is-saff tal-funzjoni huwa relatat mal-każijiet ta' użu, il-kondiviżjoni tad-*data* u l-gestjoni tal-permessi. Is-saff tal-informazzjoni huwa relatat ma' mudelli tad-*data* u ma' mudelli ta' informazzjoni, bħas-CIM^(?). Is-saff tal-komunikazzjoni huwa relatat mal-protokollu ta' komunikazzjoni u l-formati tad-*data* bħal CSV^(?) jew XML⁽⁴⁾. Is-saff tal-komponenti huwa relatat ma' pjattaformi, applikazzjonijiet u hardware ta' skambju tad-*data*, bħal miters u sensuri.
- (6) Ir-Regolament attwali jistabbilixxi sett ta' regoli għall-interoperabbiltà għall-aċċess għad-*data* dwar il-kejl u l-konsum filwaqt li jqis il-prattiki nazzjonali eżistenti. Il-"mudell ta' referenza" stabbilit f'dan ir-Regolament jiddefinixxi regoli u proċeduri komuni fil-livell tal-Unjoni għas-saffi tan-negozju, tal-funzjoni u tal-informazzjoni, f'konformità mal-prattiki nazzjonali.
- (7) L-issodisfar ta' dawn ir-rekwiżiti tal-interoperabbiltà u l-konformità mal-proċeduri għall-aċċess għad-*data* jiddependu fuq l-użu tal-istess mudell ta' referenza għad-*data* dwar il-kejl u l-konsum mill-Istati Membri. Billi jistabbilixxi mudell ta' referenza, dan ir-Regolament għandu l-għan li jiżgura li l-partecipanti fis-suq ikollhom fehim reċiproku u ċar tar-rwoli, ir-responsabbiltajiet u l-proċeduri għall-aċċess għad-*data*. Fl-istess hin, l-implimentazzjoni tal-mudell ta' referenza tippermetti lill-Istati Membri jiddeterminaw is-saffi ta' komunikazzjoni u tal-komponenti f'konformità mal-ispeċifikażjoni u l-prattiki nazzjonali.
- (8) Il-mudell ta' referenza jiddeskrivi l-flussi tax-xogħol li huma meħtieġa għal servizzi u proċessi speċifiċi bbażati fuq sett minimu ta' rekwiżiti biex jiġi żgurat li proċedura partikolari tkun tista' taħdem b'mod korrett, filwaqt li tippermetti li jsir adattament nazzjonali. Huwa magħmul minn (i) "mudell eżemplari" b'sett ta' rwoli/responsabbiltajiet u l-interazzjonijiet tagħhom; (ii) "mudell ta' informazzjoni" li jkun fih oġġetti ta' informazzjoni, l-attributi tagħhom, u r-relazzjonijiet bejn dawn l-oġġetti; u (iii) "mudell ta' proċess" li jagħti dettalji dwar il-passi proċedurali.
- (9) Il-mudell ta' referenza huwa teknoloġikament newtrali u mhux marbut direttament ma' xi dettall speċifiku ta' implimentazzjoni. Madankollu, il-mudell ta' referenza jirrifletti, kemm jista' jkun, definizzjonijiet u terminoloġija li jintużaw fl-istandards disponibbli u fl-inizjattivi Ewropej rilevanti, bħall-Mudell Eżemplari tas-Suq tal-Elettriku Armonizzat⁽⁵⁾ u l-Mudell ta' Informazzjoni Komuni tal-Kummissjoni Elettroteknika Internazzjonali². Fejn possibbli, il-mudell ta' referenza jenhtieg li juża l-istandards Ewropej disponibbli.
- (10) Dan ir-Regolament jiddeskrivi r-rwoli u r-responsabbiltajiet tal-partecipanti fis-suq fl-iskambju ta' informazzjoni skont il-mudell ta' referenza, inklużi r-rwoli u r-responsabbiltajiet tal-amministratur tad-*data* dwar il-kejl, l-amministratur tal-punt tal-kejl, il-fornitur tal-aċċess għad-*data* u l-amministratur tal-permessi. Il-partecipanti fis-suq li jiskambjaw informazzjoni skont il-proċeduri speċifiċi deskritti f'dan ir-Regolament jenhtieg li jkunu jistgħu jassumu rwoli u responsabbiltajiet assenjati mill-mudell ta' referenza b'mod individwali jew kongunt u li jkunu jistgħu jwettqu wkoll aktar minn rwol wieħed.
- (11) Huwa importanti li l-partijiet eliġibbli jkollhom il-possibbiltà li jittestjaw il-prodotti u l-proċeduri tagħhom qabel ma jużawhom. L-amministraturi tad-*data* mkejla u l-amministraturi tal-permessi, inkluża entità ċentrali jekk jiġi deċiż hekk mill-Istat Membru, jenhtieg li jipprovdu lill-partijiet eliġibbli aċċess għal faċilitajiet biex jittestjaw il-prodotti u s-servizzi tagħhom kemm jista' jkun qabel ma jintużaw, biex jiġu evitati problemi tekniċi ta' implimentazzjoni, u biex l-operazzjonijiet tagħhom jiġu rfinuti biex jiġi żgurat li l-prodotti u s-servizzi tagħhom jaħdmu mingħajr xkiel f'konformità mal-proċeduri ta' dan ir-Regolament.

(?) CIM – Mudell ta' Informazzjoni Komuni, <https://www.iec.ch/homepage>.

(?) Format tad-*data* CSV – format tad-*data* ta' Valuri Separati b'Virgola.

(4) Format tad-*data* XML – format ta' Lingwaġġ tal-Immarkar Estensibbli.

(5) HEMRM – Mudell Eżemplari Armonizzat (għas-Suq tal-Elettriku) minn eBIX®, ENTSO-E, u EFET.

- (12) Skont dan ir-Regolament ta' Implimentazzjoni, u biex jassisti fl-identifikazzjoni u l-awtentikazzjoni tal-partijiet li qed jitolbu aċċess għad-*data*, huwa rrakkomandat li l-Istati Membri jinkoraġġixxu lill-fornituri tal-aċċess għad-*data* u lill-amministraturi tal-permessi biex jappoġġaw, sa fejn ikun possibbli, soluzzjonijiet digitali konformi mar-Regolament (UE) Nru 910/2014 tal-Parlament Ewropew u tal-Kunsill ⁽⁶⁾ ("ir-Regolament eIDAS") biex jidentifikaw u jawtentikaw b'mod elettroniku l-klijenti finali u/jew il-partijiet eliġibbli. Meta jagħmlu dan, il-fornituri tal-aċċess għad-*data* u l-amministraturi tal-permessi jenhtieg li jagħmlu użu tajjeb mill-infrastruttura nazzjonali diġà introdotta. L-użu ta' soluzzjonijiet digitali jenhtieg li jgħin biex tiżdied l-effettività tas-servizzi u t-tranzazzjonijiet online relatati mal-enerġija, u tan-negozju u l-kummerċ elettroniku fl-Unjoni.
- (13) Huwa importanti li mhux biss il-partijiet eliġibbli, iżda wkoll il-klijenti jkollhom aċċess għad-*data* tagħhom stess, inkluża *data* mill-kejl intelligenti. Għalhekk, dan ir-Regolament jiżgura li l-klijenti finali jkollhom aċċess ukoll għal *data* mhux invalidata dwar il-kejl u l-konsum kwazi f'hin reali minn sistemi ta' kejl intelligenti jekk jitolbuha f'konformità mal-punt (e) tal-Artikolu 20 tad-Direttiva (UE) 2019/944.
- (14) L-Istati Membri jistgħu jagħzlu kif jimplementaw ir-rekwiżiti tal-interoperabbiltà fis-sistema nazzjonali tagħhom b'mod li jirrifletti l-prattiki nazzjonali, b'mod partikolari fir-rigward tal-aspetti marbuta mas-saff tal-komunikazzjoni u tal-komponenti. Filwaqt li dan jiżgura li l-mudell ta' implimentazzjoni jkun ibbażat fuq Prattiki nazzjonali eżistenti, jagħmilha wkoll aktar diffiċli għall-partijiet eliġibbli biex jifhmu kif il-mudell ta' referenza huwa implimentat madwar l-Unjoni fl-Istati Membri, b'mod partikolari fir-rigward tas-saff tal-komunikazzjoni u tal-komponenti. Dan jista' jwassal għal ostaklu għad-dhul għal partijiet eliġibbli li jixtiequ jkunu attivi fi Stati Membri oħra. Għalhekk, jenhtieg li jiġi stabbilit repożitorju komuni tal-prattiki nazzjonali dwar kif il-mudell ta' referenza jiġi implimentat fil-prattiki nazzjonali tal-Istati Membri u jenhtieg li jkun disponibbli għall-pubbliku. Il-pubblikazzjoni ta' dawn ir-rapporti hija parti mill-proċeduri trasparenti u nondiskriminatorji introdotti f'dan ir-Regolament, minhabba li se tikkontribwixxi għat-titjib tal-aċċess għad-*data* dwar il-kejl u l-konsum madwar l-UE billi żżid is-sensibilizzazzjoni, tippovdi ċarezza dwar ir-regoli applikabbli, u tghin biex jitnaqqsu l-ostakli għal parteċipanti godda fis-suq. Barra minn hekk, se tippermetti wkoll lill-parteċipanti fis-suq jidentifikaw u jifhmu aħjar is-similaritajiet, id-differenzi u r-relazzjonijiet bejn l-arranġamenti nazzjonali tal-Istati Membri. Barra minn hekk, se tghin ukoll biex jiġu kondivizi l-aħjar Prattiki bejn l-Istati Membri u biex tittejjeb l-interoperabbiltà.
- (15) Sabiex tiġi żgurata b'mod effettiv it-trasparenza tal-proċeduri tal-aċċess għad-*data*, ikun meħtieġ li jingabru r-rapporti tal-prattiki nazzjonali pprovduti mill-Istati Membri u li daww ir-rapporti jsiru disponibbli, fil-livell tal-UE, filwaqt li fl-istess hin tingħata assistenza lill-Istati Membri fir-rapportar tal-prattiki nazzjonali. F'dan ir-rigward, in-*Network Ewropew għall-Operaturi tas-Sistema ta' Trażmissjoni tal-Elettriku* ("l-ENTSO għall-Elettriku") u l-Entità Ewropea għall-Operaturi tas-Sistema ta' Distribuzzjoni ("l-entità tal-UE għad-DSO"), jgħinu biex tiġi żgurata t-trasparenza tal-aċċess għall-proċeduri tad-*data* fl-UE, permezz tal-hidma kooperattiva kontinwa tagħhom u fil-kuntest tal-kompiti tagħhom relatati mal-ġestjoni tad-*data* u l-interoperabbiltà tad-*data*, skont l-Artikolu 30(1) il-punti (g) u (k), u l-Artikolu 55(1) il-punti (d) u (e) tar-Regolament (UE) 2019/943 tal-Parlament Ewropew u tal-Kunsill ⁽⁷⁾. Din il-kooperazzjoni tkun ibbażata fuq ir-responsabbiltajiet eżistenti taż-żewġ korpi, jiġifieri r-responsabbiltà tal-entità tal-UE għad-DSO li tikkontribwixxi għad-digitalizzazzjoni tas-sistemi ta' distribuzzjoni u li tipparteċipa, f'kooperazzjoni mal-awtoritajiet rilevanti u l-entitajiet regolati, fl-iżvilupp tal-ġestjoni tad-*data*, kif ukoll ir-responsabbiltà tal-ENTSO għall-Elettriku li tikkontribwixxi għall-istabbiliment ta' rekwiżiti tal-interoperabbiltà u proċeduri nondiskriminatorji u trasparenti għall-aċċess għad-*data* kif previst fl-Artikolu 24 tad-Direttiva (UE) 2019/944 u fl-Artikolu 30 55 tar-Regolament (UE) 2019/943 dwar l-Elettriku.
- (16) Fil-kuntest tal-proċeduri deskritti fil-mudell ta' referenza għad-*data* dwar il-kejl u l-konsum introdotti f'dan ir-Regolament u fl-Anness tiegħu, il-partijiet eliġibbli qed jirċievu u jipproċessaw id-*data*. Kwalunkwe pproċessar ta' *data* personali skont dan l-att ta' implimentazzjoni, bħan-numri ta' identifikazzjoni tal-miter jew tal-punt ta' konnessjoni, skambjati bl-użu tal-proċeduri stabbiliti f'dan l-att ta' implimentazzjoni se jkollhom li jikkonforma mar-Regolament (UE) 2016/679 tal-Parlament Ewropew u tal-Kunsill ⁽⁸⁾, inkluż iżda mhux limitat għar-rekwiżiti ta' pproċessar u żamma fl-Artikolu 5(1) u 6 (1) tar-Regolament imsemmi qabel. Barra minn hekk, u minhabba li

⁽⁶⁾ Ir-Regolament (UE) Nru 910/2014 tal-Parlament Ewropew u tal-Kunsill tat- 23 ta' Lulju 2014 dwar l-identifikazzjoni elettronika u s-servizzi fiducjarji għal tranżazzjonijiet elettroniċi fis-suq intern u li jhassar id-Direttiva 1999/93/KE (ĠU L 257, 28.8.2014, p. 73).

⁽⁷⁾ Ir-Regolament (UE) 2019/943 tal-Parlament Ewropew u tal-Kunsill tal-5 ta' Ġunju 2019 dwar is-suq intern tal-elettriku (ĠU L 158, 14.6.2019, p. 54).

⁽⁸⁾ Ir-Regolament (UE) 2016/679 tal-Parlament Ewropew u tal-Kunsill tas-27 ta' April 2016 dwar il-protezzjoni tal-persuni fiżiċi fir-rigward tal-ipproċessar ta' *data* personali u dwar il-moviment liberu ta' tali *data*, u li jhassar id-Direttiva 95/46/KE (Regolament Ġenerali dwar il-Protezzjoni tad-*Data*) (ĠU L 119, 4.5.2016, p. 1).

l-miters intelligenti jikkwalifikaw bhala tagħmir terminali, tapplika wkoll id-Direttiva 2002/58/KE tal-Parlament Ewropew u tal-Kunsill dwar l-ipproċessar tad-*data* personali u l-protezzjoni tal-privatezza fis-settur tal-komunikazzjoni elettronika ⁽⁹⁾. Għaldaqstant, il-partijiet eligibbli rilevanti jenhtieg li jikkonformaw mal-obbligi tagħhom li jirriżultaw minn din id-Direttiva, inkluż l-Artikolu 5(3).

- (17) Il-Kontrollur Ewropew għall-Protezzjoni tad-*Data* gie kkonfultat f'konformità mal-Artikolu 42(1) tar-Regolament (UE) 2018/1725 tal-Parlament Ewropew u tal-Kunsill ⁽¹⁰⁾ u ta opinjoni fl-24 ta' Awwissu 2022,

ADOTTAT DAN IR-REGOLAMENT:

KAPITOLU 1

Suġġett u Definizzjonijiet

Artikolu 1

Suġġett

1. Dan ir-Regolament ta' Implimentazzjoni jistabbilixxi rekwiżiti tal-interoperabbiltà u regoli għal proċeduri nondiskriminatorji u trasparenti għall-aċċess għad-*data* dwar il-kejl u l-konsum tal-elettriku mill-klijenti finali u l-partijiet eligibbli f'konformità mad-Direttiva (UE) 2019/944. Jistabbilixxi wkoll proċeduri nondiskriminatorji u trasparenti għall-aċċess għad-*data* li jehtiegu r-rapportar u l-pubblikazzjoni ta' Prattiki nazżjonali li japplikaw il-mudell ta' referenza.

2. Sabiex tiġi żgurata l-applikazzjoni tar-rekwiżiti tal-interoperabbiltà, dan ir-Regolament jistabbilixxi mudell ta' referenza għad-*data* dwar il-kejl u l-konsum li jistabbilixxi r-regoli u l-proċeduri li l-Istati Membri għandhom japplikaw biex jippermettu l-interoperabbiltà. Jelenka l-partecipanti fis-suq tal-elettriku li huma kkonċernati permezz ta' dan l-att u r-rwoli u r-responsabbiltajiet li jwettqu individwalment jew b'mod kongunt, kif deskritt fl-Artikoli 5, 6, 7 u 8 u fl-Anness għal dan ir-Regolament, b'partecipant wiehed fis-suq tal-elettriku li jkun jista' jwettaq aktar minn rwol wiehed.

Artikolu 2

Definizzjonijiet

Għall-finijiet ta' dan ir-Regolament ta' Implimentazzjoni, għandhom japplikaw id-definizzjonijiet li ġejjin:

- (1) "mudell ta' referenza" tfisser il-proċeduri li huma mehtieġa għall-aċċess għad-*data* li jiddeskrivu l-iskambju minimu ta' informazzjoni mehtieġ bejn il-partecipanti fis-suq;
- (2) "*data* dwar il-kejl u l-konsum" tfisser il-qari mill-miter tal-konsum tal-elettriku mill-grilja, jew l-elettriku trażmess fil-grilja, jew il-konsum minn faċilitajiet ta' ġenerazzjoni fuq il-post li huma konnessi mal-grilja, u tinkludi *data* storika vvalidata u *data* kważi f'hin reali mhux ivalidata;
- (3) "*data* storika vvalidata dwar il-kejl u l-konsum" tfisser *data* storika dwar il-kejl u l-konsum miġbura minn miter, minn miter konvenzjonali jew minn miter intelligenti, jew minn sistema ta' kejl intelligenti, jew kompluta b'valuri sostituti li jiġu ddeterminati mod ieħor f'każ ta' nuqqas ta' disponibbiltà tal-miter;

⁽⁹⁾ Id-Direttiva 2002/58/KE tal-Parlament Ewropew u tal-Kunsill tat-12 ta' Lulju 2002 dwar l-ipproċessar tad-*data* personali u l-protezzjoni tal-privatezza fis-settur tal-komunikazzjoni elettronika (Direttiva dwar il-privatezza u l-komunikazzjoni elettronika) (GU L 201, 31.7.2002, p. 37).

⁽¹⁰⁾ Ir-Regolament (UE) 2018/1725 tal-Parlament Ewropew u tal-Kunsill tat-23 ta' Ottubru 2018 dwar il-protezzjoni ta' persuni fiżiċi fir-rigward tal-ipproċessar ta' *data* personali mill-istituzzjonijiet, korpi, uffiċċji u aġenziji tal-Unjoni u dwar il-moviment liberu ta' tali *data*, u li jhassar ir-Regolament (KE) Nru 45/2001 u d-Deciżjoni 1247/2002/KE (GU L 295, 21.11.2018, p. 39).

- (4) “miter intelliġenti” tfisser apparat ta’ kejl elettroniku użat fi hdan sistema ta’ kejl intelliġenti kif definit fl-Artikolu 2(23) tad-Direttiva (UE) 2019/944;
- (5) “data dwar il-kejl u l-konsum kważi f’hin reali” tfisser *data* dwar il-kejl u l-konsum ipprovduta kontinwament minn miter intelliġenti jew minn sistema ta’ kejl intelliġenti f’perjodu ta’ żmien qasir, normalment sa sekondi jew sal-perjodu tal-issetiljar tal-iżbilanċ fis-suq nazzjonali, li ma tkunx ivalidata u li tkun disponibbli permezz ta’ interfaċċa standardizzata jew permezz ta’ aċċess remot f’konformità mal-Artikolu 20(a) tad-Direttiva (UE) 2019/944 dwar l-Elettriku;
- (6) “parti eliġibbli” tfisser entità li toffri servizzi relatati mal-enerġija lill-klijenti finali, bħal fornituri, operaturi tas-sistema tat-trażmissjoni u tad-distribuzzjoni, operaturi delegati u partijiet terzi oħra, aggregaturi, kumpaniji tas-servizzi tal-enerġija, komunitajiet tal-enerġija rinnovabbli, komunitajiet tal-enerġija taċ-ċittadini u fornituri ta’ servizzi tal-iżbilanċjar, sakemm dawn joffru servizzi relatati mal-enerġija lill-klijenti finali;
- (7) “amministratur ta’ *data* mkejla” tfisser parti responsabbli għall-ħżin ta’ *data* storika vvalidata dwar il-kejl u l-konsum u għad-distribuzzjoni ta’ din id-*data* lill-klijenti finali u/jew lill-partijiet eliġibbli;
- (8) “*permess*” tfisser l-awtorizzazzjoni mogħtija minn klijent finali għal parti eliġibbli abbażi ta’ ftehim kuntrattwali li jkollu ma’ din il-parti, biex jaċċessa d-*data* dwar il-kejl u l-konsum tiegħu ġestita mill-amministratur tad-*data* mkejla għall-forniment ta’ servizz speċifiku;
- (9) “*permess attiv*” tfisser *permess* li ma jkunx ġie revokat jew skada;
- (10) “amministratur tal-*permessi*” tfisser parti responsabbli għall-amministrazzjoni ta’ reġistru ta’ *permessi* għall-aċċess għad-*data* għal sett ta’ punti tal-kejl, li tagħmel din l-informazzjoni disponibbli għall-klijenti finali u għall-partijiet eliġibbli fis-settur, fuq talba;
- (11) “reġistru tal-aċċess għad-*data*” tfisser rekord bi kronogramma ta’ oġġetti tad-*data* aċċessati li jinkludi mill-inqas l-identifikazzjoni tal-klijent finali jew tal-parti eliġibbli li taċċessa d-*data* u, jekk applikabbli, l-identifikazzjoni tal-*permess* użat biex tiġi aċċessata d-*data*;
- (12) “amministratur tal-punt tal-kejl” tfisser parti responsabbli għall-amministrazzjoni u għat-tqeghid għad-dispożizzjoni tal-karatteristiċi ta’ punt tal-kejl, inklużi r-reġistrazzjonijiet tal-partijiet eliġibbli u tal-klijenti finali marbuta mal-punt tal-kejl;
- (13) “fornitur tal-aċċess għad-*data*” tfisser parti responsabbli għall-iffaċilitar tal-aċċess, inkluż f’kooperazzjoni ma’ partijiet oħra, għal *data* storika dwar il-kejl u l-konsum ivalidata mill-klijent finali jew minn partijiet eliġibbli;
- (14) “reġistru ta’ forniment tal-*permessi*” tfisser rekord bi kronogramma ta’ meta jkun ingħata, ġie revokat, jew ġie tterminat, il-*permess* għal parti eliġibbli jew klijent finali, li jinkludi identifikatur tal-*permess*, u identifikatur tal-parti;
- (15) “fornitur ta’ servizzi ta’ identità” tfisser parti li tiġġestixxi l-informazzjoni dwar l-identità; toħroġ, taħzen, tipproteġi, iżżomm aġġornata, u tiġġestixxi l-informazzjoni dwar l-identità għal persuna fiżika jew ġuridika u tipprovdì servizzi ta’ awtentikazzjoni lill-partijiet eliġibbli u lill-klijenti finali;
- (16) “awtentikazzjoni” tfisser proċedura elettronika li tippermetti l-identifikazzjoni elettronika ta’ persuna fiżika jew ġuridika;
- (17) “operatur tal-miters” tfisser parti responsabbli għall-installazzjoni, għall-manutenzjoni, għall-ittestjar u għad-dekummissjonar tal-miters fiżiċi;
- (18) “sistema ta’ konsum tad-*data* kważi f’hin reali” tfisser sistema jew apparat li jikseb il-fluss ta’ *data* kważi f’hin reali mhux ivalidata minn sistema ta’ kejl intelliġenti kif imsemmi fl-Artikolu 20, l-ewwel subparagrafu, il-punt (a) tad-Direttiva (UE) 2019/944.

KAPITOLU 2

Rekwiżiti tal-Interoperabbiltà u Proċeduri Trasparenti u Nondiskriminatorji għall-Aċċess għad-Data

Taqsimha 1

Rekwiżiti tal-interoperabbiltà — Mudell ta' referenza

Artikolu 3

Implimentazzjoni tal-mudell ta' referenza

Sabiex jiġu ssodisfati r-rekwiżiti tal-interoperabbiltà, l-imprezzi tal-elettriku fis-suq tal-bejgħ tal-elettriku bl-immut japplikaw il-mudelli ta' referenza stabbiliti f'dan il-Kapitolu u fl-Anness ta' dan ir-Regolament.

Artikolu 4

Mudell ta' referenza u informazzjoni dwar l-organizzazzjoni tas-suq

1. L-Istati Membri għandhom jirrapportaw il-prattiki nazzjonali rigward l-implimentazzjoni tar-rekwiżiti tal-interoperabbiltà u l-proċeduri għall-aċċess għad-*data*, skont l-Artikolu 10, u għandhom jiżguraw li dawn jikkonformaw mal-obbligi stabbiliti f'dan ir-Regolament.
2. L-Istati Membri għandhom jagħmlu l-informazzjoni dwar l-organizzazzjoni tas-suq nazzjonali rigward ir-rwoli u r-responsabbiltajiet speċifiċi stabbiliti fit-Tabella I tal-Anness disponibbli faċilment għall-partijiet eliġibbli u l-klijenti finali kollha.
3. L-informazzjoni msemmija fil-paragrafu 2 ta' dan l-Artikolu għandha tinkludi l-identifikazzjoni ta' dawk il-partijiet li jaġixxu fis-suq nazzjonali bħala l-amministratur(i) tad-*data* mkejla, l-amministratur(i) tal-punt tal-kejl, il-fornitur(i) tal-aċċess għad-*data* u l-amministratur(i) tal-permessi, li r-responsabbiltajiet tagħhom huma stabbiliti fl-Artikoli 5, 6, 7 u 8 ta' dan ir-Regolament.

Artikolu 5

Responsabbiltajiet tal-amministratur tad-*data* mkejla

1. Sabiex jiġi żgurat aċċess bla xkiel għad-*data* għall-klijenti finali u għall-partijiet eliġibbli, l-amministratur tad-*data* mkejla għandu:
 - (a) jagħmel id-*data* vvalidata dwar il-kejl u l-konsum disponibbli għall-klijenti finali u għall-partijiet eliġibbli f'konformità ma' dan ir-Regolament permezz ta' interfaċċa online jew permezz ta' interfaċċa xierqa ohra, fuq talba, b'mod nondiskriminatorju, u mingħajr dewmien żejjed;
 - (b) jiżgura li l-klijent(i) finali jkun(u) jista'/jistgħu jaċċessa(w) (i) d-*data* vvalidata dwar il-kejl u l-konsum tiegħu/tagħhom; (ii) jista' jagħmilha disponibbli għall-partijiet eliġibbli u (iii) jirċeviha f'format strutturat, użat b'mod komuni, li jinqara mill-magni u interoperabbli;
 - (c) iżomm registru tal-aċċess għad-*data* aġġornat u jagħmlu disponibbli għall-klijenti finali permezz ta' interfaċċa online jew permezz ta' interfaċċa xierqa ohra, mingħajr hlas, mingħajr dewmien bla bżonn, u fuq talba tal-klijent finali;
 - (d) meta tiġi ttrasferita d-*data* lil partijiet eliġibbli, u filwaqt li tiġi rrispettata l-liġi rilevanti dwar il-protezzjoni tad-*data* personali, jiżgura, f'kooperazzjoni mal-amministratur tal-permessi fejn applikabbli, li jkun hemm permess attiv jew bażi ġuridika ohra biex id-*data* tiġi trazzmessa jew ipproċessata legalment, inkluż, fejn rilevanti, f'konformità mar-Regolament (UE) 2016/679.
2. L-amministraturi tad-*data* mkejla għandhom iżommu informazzjoni komplementari fuq id-*data* storika dwar il-kejl u dwar il-konsum f'konformità mal-punti (a) u (b) tal-Anness I.4 tad-Direttiva (UE) 2019/944. Għad-durata tal-perjodu ta' żamma, id-*data* storika dwar il-kejl u l-konsum għandha tinzamm disponibbli, flimkien mal-informazzjoni tar-registru korrispondenti, għall-aċċess mill-klijenti finali u mill-partijiet eliġibbli fuq talba tal-klijenti finali.

3. L-amministraturi tad-*data* mkejla għandhom jagħtu aċċess lill-partijiet eliġibbli għall-facilitajiet tal-ittestjar fejn il-parti eliġibbli tista' tittestja l-kompatibbiltà tas-sistemi tagħhom mas-sistemi tal-amministratur tad-*data* mkejla filwaqt li jimplementaw il-proċeduri f'dan ir-Regolament. Il-facilità tal-ittestjar għandha tkun disponibbli qabel ma jiġu implimentati l-proċeduri u waqt li jkunu qed jithaddmu.
4. Meta l-Istati Membri jkunu pprovdew dan, entità magħżula tista' tikkondividi l-obbligi msemmija fil-paragrafi 1 sa 3 mal-amministratur tad-*data* mkejla.

Artikolu 6

Responsabbiltajiet tal-amministratur tal-punt tal-kejl

L-amministratur tal-punt tal-kejl għandu jinforma lill-amministratur tal-permessi, u fejn rilevanti fil-livell nazzjonali lill-amministratur tad-*data* mkejla, mingħajr dewmien żejjed dwar kwalunkwe bidla fl-assenjazzjoni tal-klijenti finali lill-punti tal-kejl, u dwar kwalunkwe okkorrenza esterna oħra li tinvalida l-permessi attivi mogħtija fil-qasam tar-responsabbiltà tagħhom.

Artikolu 7

Responsabbiltajiet tal-fornitur tal-aċċess għad-*data*

1. F'konformità mal-Artikolu 23(2) tad-Direttiva (UE) 2019/944, il-fornituri tal-aċċess għad-*data* għandhom jagħmlu disponibbli għall-pubbliku permezz ta' interfaċċa online
 - (a) il-proċeduri rilevanti kollha li jużaw biex jipprovdu aċċess għad-*data* kif deskritt mill-mudell ta' referenza stabbilit f'dan il-Kapitolu u fl-Anness fejn jiġi ppreżentat il-każ speċifiku ta' aċċess mill-klijenti finali;
 - (b) il-mezzi għall-klijenti finali biex jaċċessaw, mingħajr dewmien bla bżonn, id-*data* storika tagħhom dwar il-kejl u l-konsum, f'kooperazzjoni mal-amministratur tad-*data* mkejla fejn applikabbli. Dan għandu jkun possibbli kif deskritt fil-proċeduri għall-aċċess għal *data* storika vvalidata dwar il-kejl u l-konsum mill-klijent finali fl-Anness.
2. Il-fornituri tal-aċċess għad-*data* għandhom iżommu u jagħmlu disponibbli lill-klijenti finali l-informazzjoni tar-reġistru tagħhom, inkluż il-hin li fih parti eliġibbli jew klijent finali jkunu ngħataw aċċess għad-*data*, u t-tip ta' *data* kkonċernata. Din l-informazzjoni għandha tkun disponibbli online, mingħajr hłas, mingħajr dewmien bla bżonn, kull meta klijent finali jitlob l-aċċess.
3. Meta l-Istati Membri jkunu pprovdew dan, entità magħżula tista' tikkondividi mal-fornitur tal-aċċess għad-*data*, l-obbligi msemmija fil-paragrafi 1 u 2.

Artikolu 8

Responsabbiltajiet tal-amministratur tal-permessi

1. L-amministratur tal-permessi għandu
 - (a) jagħti permess għall-aċċess ta' *data* storika vvalidata dwar il-kejl u l-konsum lill-partijiet eliġibbli u jirrevoka permessi, mingħajr dewmien bla bżonn, fuq talba tal-klijenti finali f'konformità mal-proċeduri deskritti fl-Anness;
 - (b) jipprovdi lill-klijenti finali, fuq talba, b'harsa ġenerali lejn il-permessi attivi u storiċi għall-kondiviżjoni tad-*data*, skont il-paragrafu (2) tal-Artikolu 5;
 - (c) jipproċessa notifiki dwar invalidazzjonijiet ta' permessi riċevuti f'konformità mal-proċeduri f'dan ir-Regolament;
 - (d) jinforma lill-amministratur tad-*data* mkejla (passi 3.5 u 4.9 fl-Anness), lill-parti eliġibbli jekk ikun meħtieġ (pass 4.11) u lill-klijent finali (passi 3.4 u 4.13) hekk kif l-amministratur tal-permessi jiġi nnotifikat b'invalidazzjoni ta' permess;
 - (e) iżomm reġistru tal-provvista ta' permessi għall-klijenti finali u jagħmel din l-informazzjoni disponibbli għalihom online, mingħajr hłas, mingħajr dewmien żejjed, u fuq talba tagħhom;
 - (f) jagħmel disponibbli għall-pubbliku l-proċeduri rilevanti li jużaw biex jipprovdu aċċess għad-*data* kif deskritt mill-mudell ta' referenza u kif muri fl-Anness, f'konformità mal-Artikolu 23(2) tad-Direttiva (UE) 2019/944.

2. L-amministraturi tal-permessi għandhom jikkooperaw mal-partijiet eliġibbli u mal-amministraturi tad-*data* mkejla biex jiffaċilitaw l-ittestjar tal-proċessi għall-implimentazzjoni tal-mudell ta' referenza. Din il-kooperazzjoni għandha ssehh qabel ma jiġu implimentati l-proċessi u waqt li jkun qed jithaddmu.
3. Meta l-Istati Membri jkun pprovdew dan, entità magħzula tista' tikkondividi mal-amministratur tal-permess, l-obbligi msemmija fil-paragrafi 1 u 2.

Artikolu 9

Rekwiżiti u proċeduri tal-interoperabbiltà għall-aċċess għal data dwar il-kejl u l-konsum kwazi f'hin reali

Sabiex jiġi żgurat l-aċċess għal *data* dwar il-kejl u dwar il-konsum mhux ivalidata kwazi f'hin reali għall-klijenti finali, permezz ta' interfaċċa standardizzata jew permezz ta' aċċess remot, l-Istati Membri għandhom japplikaw il-metodi stabbiliti skont il-Proċeduri 5 u 6 fl-Anness ta' dan ir-Regolament.

Taqsim 2

Proċeduri trasparenti u nondiskriminatorji għall-aċċess għad-data — Rapportar u repożitorju tal-prattiki nazzjonali

Artikolu 10

Rapportar tal-prattiki nazzjonali

1. Sabiex jiġi żgurati t-trasparenza u n-nondiskriminazzjoni tal-proċeduri nazzjonali għall-aċċess għad-*data*, f'konformità mal-Artikolu 23 tad-Direttiva (UE) 2019/944, l-Istati Membri għandhom
 - (a) iwettqu u jzommu aġġornat l-immappjar tal-prattiki nazzjonali fil-livell nazzjonali li jinkludi wkoll deskrizzjoni dettaljata u spjegazzjoni ta' kif jitwettqu l-passi proċedurali tat-Tabelli III.1 sa III.6 tal-Anness ta' dan ir-Regolament li jistabbilixxu liema passi, jekk applikabbli, ikunu ġew ikkombinati, u l-ordni li fiha jitwettqu l-passi; u
 - (b) jirrapportaw lill-Kummissjoni l-immappjar tal-prattiki nazzjonali msemmi fil-paragrafu (a) li għandu jiġi ppubblikat f'repożitorju aċċessibbli għall-pubbliku li għandu jiġi stabbilit skont l-Artikolu 12.
2. Ir-rapportar għandu jinkludi informazzjoni dwar l-implimentazzjoni nazzjonali tal-mudell ta' referenza u tad-diversi rwoli, skambji ta' informazzjoni, u proċeduri.
3. Dan ir-rapportar għandu jqis il-gwida żviluppata mill-Kummissjoni msemmija fl-Artikolu 13.
4. L-Istati Membri għandhom jipprovdu r-rapportar tal-prattiki nazzjonali msemmi fil-paragrafu 1 lill-Kummissjoni mhux aktar tard mill-5 ta' Lulju 2025.
5. Jekk Stat Membru jkun għadda għal sistema nazzjonali ġdida għall-ġestjoni tad-*data* qabel il-5 ta' Jannar 2025, ir-rapportar jista' jkun limitat għall-arranġamenti l-ġodda dment li din is-sistema tkopri aktar minn 90 % tal-klijenti finali sal-5 ta' Lulju 2026.

Artikolu 11

Kooperazzjoni dwar it-trasparenza tad-data bejn l-entità tal-UE għad-DSO u l-ENTSO għall-Elettriku

1. Il-kooperazzjoni prevista bejn in-Network Ewropew għall-Operaturi tas-Sistema ta' Trażmissjoni tal-Elettriku ("l-ENTSO tal-Elettriku") u l-Entità Ewropea għall-Operaturi tas-Sistema ta' Distribuzzjoni ("l-entità tal-UE għad-DSO"), fl-Artikolu 30(1), il-punti (g) u (k) u l-Artikolu 55(1), il-punti (d) u (e) tar-Regolament (UE) 2019/943, tista' tiegħu l-forma ta' Grupp ta' Hidma Kongunt li jistabbilixxi proċess għall-ġbir u l-pubblikazzjoni tal-prattiki nazzjonali pprovduti mill-Istati Membri. B'dan il-mod, l-ENTSO għall-Elettriku u l-entità tal-UE għad-DSO jistgħu wkoll jikkooperaw biex jagħtu pariri u jappoġġaw lill-Kummissjoni fil-monitoraġġ tal-implimentazzjoni tal-atti ta' implimentazzjoni dwar l-interoperabbiltà tad-*data*, u fl-iżvilupp ulterjuri tagħhom skont l-Artikolu 24(2) tad-Direttiva (UE) 2019/944.

2. Filwaqt li jhejju l-pariri tagħhom u jwettqu l-attivitàjiet ta' appoġġ tagħhom lill-Kummissjoni, l-ENTSO għall-Elettriku u l-entità tal-UE għad-DSO jikkooperaw mill-qrib mar-rappreżentanti tal-awtoritajiet regolatorji nazzjonali, l-awtoritajiet kompetenti u l-entitajiet regolati bi rwoli istituzzjonali fil-livell nazzjonali fir-rigward tad-dritt ta' aċċess għad-*data* dwar il-kejl u l-konsum, kif ukoll mal-partijiet ikkonċernati rilevanti kollha, inklużi l-assoċjazzjonijiet tal-konsumaturi, il-bejjiegha tal-elettriku bl-immnut, l-organizzazzjonijiet Ewropej tal-istandardizzazzjoni, il-fornituri tas-servizzi u tat-teknoloġija, u l-manifatturi tat-tagħmir u tal-komponenti.

Artikolu 12

Kompiti taht l-entità tal-UE għad-DSO u l-kooperazzjoni tal-ENTSO għall-Elettriku dwar it-trasparenza tad-data

1. Sabiex tiġi żgurata t-trasparenza tal-aċċess għad-*data* madwar l-UE, il-kompiti ewlenin li l-ENTSO għall-Elettriku u l-entità tal-UE għad-DSO jwettqu skont il-kooperazzjoni tagħhom dwar it-trasparenza tad-*data* għandhom jinkludu
 - (a) l-iżvilupp ta' gwida biex tassisti lill-Istati Membri fir-rapportar ta' prattiki nazzjonali kif stabbilit fl-Artikolu 13;
 - (b) il-ġbir tar-rapporti ta' prattiki nazzjonali pprovduti mill-Istati Membri rigward l-implimentazzjoni tal-mudell ta' referenza, kif stabbilit fl-Artikolu 10;
 - (c) il-pubblikazzjoni tar-rapporti tal-prattiki nazzjonali f'repożitorju disponibbli għall-pubbliku li għandu jinżamm aġġornat.
2. L-ENTSO tal-Elettriku u l-entità tal-UE għad-DSO jistgħu jikkooperaw ukoll biex jassistu lill-Kummissjoni, skont il-proċess stabbilit fil-paragrafu 2 tal-Artikolu 11, fil-monitoraġġ tal-implimentazzjoni tal-mudell ta' referenza inkluż f'dan ir-Regolament u fl-iżvilupp ulterjuri tiegħu bħala riżultat ta' bidliet regolatorji, tas-suq jew tat-teknoloġija, u jappoġġaw lill-Kummissjoni, fuq talba tagħha, fl-iżvilupp, bħala parti minn atti ta' implimentazzjoni futuri, ta' rekwiżiti tal-interoperabbiltà u proċeduri nondiskriminatorji u trasparenti għall-aċċess għad-*data* meħtieġa għall-bdil tal-klijenti, ir-rispons għad-domanda, u servizzi oħra msemmija fl-Artikolu 23(1) tad-Direttiva (UE) 2019/944.

Artikolu 13

Gwida għar-rapportar tal-prattiki nazzjonali

Sa mhux aktar tard mill-5 ta' Lulju 2024, il-Kummissjoni għandha tiżviluppa u tagħmel disponibbli għall-pubbliku, meħjuna mill-ENTSO għall-Elettriku u l-entità tal-UE għad-DSO, gwida dwar ir-rapportar tal-prattiki nazzjonali.

KAPITOLU 3

Dispożizzjonijiet Finali

Artikolu 14

Dhul fis-seħh u applikazzjoni

Dan ir-Regolament għandu jidhol fis-seħh fl-ghoxrin jum wara dak tal-pubblikazzjoni tiegħu f'Il-Ġurnal Uffiċjali tal-Unjoni Ewropea.

L-Artikolu 3 għandu japplika fil-5 ta' Jannar 2025.

Dan ir-Regolament għandu jorbot fl-intier tiegħu u japplika direttament fl-Istati Membri kollha.

Magħmul fi Brussell, is-6 ta' Ġunju 2023.

Għall-Kummissjoni
Il-President
Ursula VON DER LEYEN

ANNEX

Il-mudell ta' referenza għall-aċċess għad-data dwar il-kejl u dwar il-konsum

Il-mudell ta' referenza għad-*data* dwar il-kejl u dwar il-konsum huwa magħmul minn sett ta' proċeduri ta' referenza għall-aċċess għad-*data* u mill-iskambji ta' informazzjoni meħtieġa bejn ir-rwoli mehuda mill-atturi fis-suq relatati ma' dan il-każ speċifiku.

It-tabelli f'dan l-Anness jirriflettu dan is-sett ta' informazzjoni li jikkostitwixxi l-mudell ta' referenza. Il-passi proċedurali li huma stabbiliti f'dan l-Anness jistgħu jiġu kkombinati jew imwettqa f'ordni differenti meta jiġu applikati fil-livell nazzjonali.

It-Tabella I tinkludi informazzjoni dwar l-istruttura tas-suq nazzjonali u l-ambjent li hija partikolarment utli għall-partijiet eliġibbli li jixtiequ jistabbilixxu l-operat tagħhom fit-territorju rispettiv u jużaw l-aċċess għad-*data* dwar il-kejl u dwar il-konsum f'kull Stat Membru. It-Tabella I primarjament telenka l-informazzjoni li jeħtieġ li tkun aċċessibbli għall-partijiet eliġibbli biex jirreġistraw, jinkorporaw jew jistabbilixxu infrastruttura meħtieġa minn qabel biex jiehdu sehem fil-proċeduri elenkati fit-Tabella III u, b'mod xieraq, jikkomunikaw u jiskambjaw informazzjoni mal-atturi rilevanti tas-suq li jokkupaw ir-rwoli u jwettqu r-responsabbiltajiet indikati fit-Tabella II.

Tabella I

Informazzjoni ġenerali dwar l-ambjenti tal-Istati Membri

ID	Isem	Deskrizzjoni	
I1	Awtorità nazzjonali kompetenti	Isem	Isem tal-awtorità nazzjonali kompetenti mahtura.
		Sit web	Sit web tal-awtorità nazzjonali kompetenti mahtura.
		Kuntatt uffiċjali	Dettalji ta' kuntatt tal-entità responsabbli għall-ġestjoni tal-immappjar tal-prattiki nazzjonali.
Nota: Din l-awtorità kompetenti tista' tkun entità pubblika jew privata.			
I2	Informazzjoni dwar l-istruttura tal-ġestjoni tad- <i>datatal-Istati Membri</i>	Isem	Jekk applikabbli, l-isem tal-ambjent tal-ġestjoni u tal-iskambju tad- <i>data</i> f'konformità mal-Artikolu 23 tad-Direttiva (UE) 2019/944.
		Sit web	Jekk applikabbli, link għal sit web li jispjega d-dispożizzjonijiet għall-aċċess għad- <i>data</i> fi Stat Membru.
		Kuntatt uffiċjali	Dettalji ta' kuntatt tal-entità responsabbli għad-dispożizzjonijiet nazzjonali dwar il-ġestjoni tad- <i>data</i> .
		Baži regolatorja nazzjonali	Referenza għall-baži ġuridika għall-infrastruttura tal-kondiviżjoni tad- <i>data</i> .
I3	Informazzjoni dwar l-amministraturi tad- <i>data</i> mkejla fi Stat Membru (immappjar wieħed għal kull amministratur attiv tad- <i>data</i> mkejla fi Stat Membru)	Dokumentazzjoni	Deskrizzjoni awtosuffiċjenti tad-dispożizzjonijiet tal-Istati Membri fir-rigward tal-aċċess għad- <i>data</i> .
		Isem	Isem tal-organizzazzjoni.
		Tip ta' identifikazzjoni	Kodiċi tar-reġistrazzjoni tal-ACER, Identifikatur tal-Entità Ġuridika (LEI), Kodiċi ta' Identifikazzjoni tal-Bank (BIC), Kodiċi ta' Identifikazzjoni tal-Energija (EIC), Numru tal-Pożizzjoni Globali (GLN/GS1) jew Kodiċi ta' Identifikazzjoni Nazzjonali (NIC).
		Identifikazzjoni tal-organizzazzjoni	Kodiċi jew identifikazzjoni tal-organizzazzjoni (nominata bħala "amministratur tad- <i>data</i> mkejla") abbażi tat-tipi ta' identifikazzjoni msemmija fil-qasam preċedenti.
		Sit web	Jekk applikabbli, link għal sit web jew applikazzjoni li tintuża biex titniżżel id- <i>data</i> .
Kuntatt uffiċjali	Dettalji ta' kuntatt tal-entità responsabbli għall-aċċess għad- <i>data</i> mill-klijenti finali jew mill-partijiet eliġibbli.		
Żona tal-grilja tal-kejl	Deskrizzjoni tas-sett ta' punti tal-kejl li għalihom l-amministratur tad- <i>data</i> mkejla qed jamministra d- <i>data</i> mkejla.		

14	Informazzjoni dwar l-amministraturi tal-punti tal-kejl fi Stat Membru (immappjar wiehed għal kull amministrator attiv tal-punt tal-kejl fi Stat Membru)	Isem	Isem tal-organizzazzjoni.
		Tip ta' identifikazzjoni	Kodiċi tar-reġistrazzjoni tal-ACER, Identifikatur tal-Entità Ġuridika (LEI), Kodiċi ta' Identifikazzjoni tal-Bank (BIC), Kodiċi ta' Identifikazzjoni tal-Energija (EIC), Numru tal-Požizzjoni Globali (GLN/GS1) jew Kodiċi ta' Identifikazzjoni Nazzjonali (NIC).
		Identifikazzjoni tal-organizzazzjoni	Kodiċi jew identifikazzjoni tal-organizzazzjoni (nominata bhala "amministrator tal-punt tal-kejl") abbażi tat-tipi ta' identifikazzjoni msemmija fil-qasam preċedenti.
		Sit web	Jekk applikabbli, link għal sit web jew applikazzjoni li tintuża biex titniżżel id- <i>data</i> .
		Kuntatt uffiċjali	Dettalji ta' kuntatt tal-entità responsabbli għall-aċċess għad- <i>data</i> mill-klijenti finali jew mill-partijiet eliġibbli.
		Żona tal-grilja tal-kejl	Deskrizzjoni tas-sett ta' punti tal-kejl li l-amministrator tal-punt tal-kejl huwa responsabbli għalihom.
15	Informazzjoni dwar il-fornitur tal-aċċess għad- <i>data</i> (mill-inqas attur wiehed irid jiġi mmappjat għal kull punt tal-kejl fi Stat Membru)	Isem	Isem tal-organizzazzjoni.
		Tip ta' identifikazzjoni	Kodiċi tar-reġistrazzjoni tal-ACER, Identifikatur tal-Entità Ġuridika (LEI), Kodiċi ta' Identifikazzjoni tal-Bank (BIC), Kodiċi ta' Identifikazzjoni tal-Energija (EIC), Numru tal-Požizzjoni Globali (GLN/GS1) jew Kodiċi ta' Identifikazzjoni Nazzjonali (NIC).
		Identifikazzjoni tal-organizzazzjoni	Kodiċi jew identifikazzjoni tal-organizzazzjoni abbażi tat-tipi ta' identifikazzjoni msemmija fil-qasam preċedenti.
		Sit web	Jekk applikabbli, link għas-sit ta' applikazzjoni tal-web li tintuża għall-aċċess finali għad- <i>data</i> tal-klijenti.
		Kuntatt uffiċjali	Dettalji ta' kuntatt tal-entità responsabbli għall-aċċess finali għad- <i>data</i> tal-klijenti.
		Responsabbiltà tal-ġestjoni tal-permessi għal	Amministraturi tad- <i>data</i> mkejla li għalihom il-fornitur tal-aċċess għad- <i>data</i> jiġġestixxi l-aċċess għad- <i>data</i> tal-klijenti finali.
		Fornitur ta' servizz ta' identità	Fornitur ta' servizzi ta' identità utilizzat mill-fornitur tal-aċċess għad- <i>data</i> biex jawtentika l-klijenti finali.
16	Informazzjoni dwar l-amministraturi tal-permessi fi Stat Membru (mill-inqas immappjar wiehed għal kull amministrator tal-permessi attiv fi Stat Membru)	Isem	Isem tal-organizzazzjoni.
		Tip ta' identifikazzjoni	Kodiċi tar-reġistrazzjoni tal-ACER, Identifikatur tal-Entità Ġuridika (LEI), Kodiċi ta' Identifikazzjoni tal-Bank (BIC), Kodiċi ta' Identifikazzjoni tal-Energija (EIC), Numru tal-Požizzjoni Globali (GLN/GS1) jew Kodiċi ta' Identifikazzjoni Nazzjonali (NIC).
		Identifikazzjoni tal-organizzazzjoni	Kodiċi jew identifikazzjoni tal-organizzazzjoni abbażi tat-tipi ta' identifikazzjoni msemmija fil-qasam preċedenti.
		Sit web	Jekk applikabbli, link għas-sit web ta' applikazzjoni tal-web li tintuża għall-amministrazzjoni tal-permessi.
		Kuntatt uffiċjali	Dettalji ta' kuntatt tal-entità responsabbli għall-kondiviżjoni tad- <i>data</i> .
		Responsabbiltà tal-ġestjoni tal-permessi	Amministraturi tad- <i>data</i> mkejla li għalihom l-amministrator tal-permessi jiġġestixxi l-permessi. Nota: huwa validu wkoll għal amministrator tad- <i>data</i> mkejla li juża diversi amministraturi tal-permessi, u għal amministrator tal-permessi li jaġixxi għal diversi amministraturi tad- <i>data</i> mkejla.

	Dokumentazzjoni tal-aċċess	Spjegazzjoni awtosuffiċjenti tad-dispożizzjonijiet tal-Istati Membri fir-rigward tal-użu tal-aċċess għal data storika vvalidata dwar il-kejl u dwar il-konsum minn parti eliġibbli. Huwa rrakkomandat li tiġi inkluża wkoll verżjoni bl-Ingliż ta' din id-dokumentazzjoni.
	Fornitur ta' servizz ta' identità	Fornitur ta' servizzi ta' identità użat mill-amministratur tal-permessi biex jawtentika l-klijenti finali.
	Inkorporazzjoni ta' parti eliġibbli	Jew link għad-dokumentazzjoni tal-proċedura ta' inkorporazzjoni bl-Ingliż jew spjegazzjoni kompluta u awtosuffiċjenti bl-Ingliż dwar kif parti eliġibbli tista' tinkorpora l-ambjent tal-produzzjoni biex tuża aċċess għal data storika vvalidata dwar il-kejl u dwar il-konsum minn parti eliġibbli.
	Test tal-parti eliġibbli għall-inkorporazzjoni	Jekk applikabbli, jew link għad-dokumentazzjoni tal-proċedura ta' inkorporazzjoni bl-Ingliż jew spjegazzjoni kompluta u awtosuffiċjenti bl-Ingliż ta' kif parti eliġibbli tista' tinkorpora l-ambjent ta' ttestjar biex tuża aċċess għal data storika vvalidata dwar il-kejl u dwar il-konsum minn parti eliġibbli.
	Lista tal-prezzijiet għall-aċċess għad-data mill-partijiet eliġibbli	Deskrizzjoni eżawrjenti tal-kostijiet kollha għall-partijiet eliġibbli.
17	Informazzjoni dwar interfaċċi standardizzati kwazi f'linja reali ta' miter intelliġenti jew sistemi ta' kejl intelliġenti fi Stat Membru skont l-Artikolu 20 il-punt (a) tad-Direttiva (UE) 2019/944	Isem Deżinjazzjoni tat-tip tal-mudell tal-imiter.
	(<i>irid ikun applikabbli mill-inqas immappjar wiehed għal kull speċifikazzjoni tal-interfaċċa użata għall-miters intelliġenti użati fi Stat Membru wara l-4 ta' Lulju 2019</i>)	Klassi bażika tal-interfaċċa utilizzata Ipprovi l-livell ta' vultaġġ li għalih jintuża l-mudell tal-imiter. Għal vultaġġ medju u għoli, jekk jogħġbok speċifika fid-dettall l-interfaċċa standardizzata jew l-aċċess remot li qed jintuża. Għal vultaġġ baxx, it-twegibiet għandhom isegwu l-klassifikazzjoni (aġġżel l-għażla/għażliet applikabbli): — H1 (kif definit f'CEN/CENELEC/ETSI TR 50572:2011 ⁽¹⁾) — H2 (kif iddefinit f'CEN/CENELEC/ETSI TR 50572:2011) — H3 (kif iddefinit f'CEN/CENELEC/ETSI TR 50572:2011) — Aċċess remot (speċifika fid-dettall)
		Bejjieġh Isem l-organizzazzjoni tal-bejjieġh tal-komponenti tal-miters intelliġenti jew tas-sistema ta' kejl intelliġenti
		Amministraturi tal-punti tal-kejl li jużaw il-mudell Identifikaturi tal-amministraturi tal-punti tal-kejl li jużaw il-mudell.
		Standard tal-interfaċċa fiżika L-isem u l-verżjoni tal-istandard użat.
		Protokoll ta' komunikazzjoni L-isem u l-verżjoni tal-istandard użat.
		Formati tad-data L-isem u l-verżjoni tal-istandard użat.

(¹) CEN/CLC/ETSI/TR 50572:2011 - "Arkitettura ta' referenza funzjonali għall-komunikazzjoni f'sistemi ta' kejl intelliġenti", mill-Grupp ta' Koordinazzjoni dwar Miters Intelliġenti CEN/CLC/ETSI.

Tabella II

Rwoli

<i>Isem tar-rwol</i>	<i>Tip ta' rwol</i>	<i>Deskrizzjoni tar-rwol</i>
Klijent finali	Negozju	Kif definit fl-Artikolu 2(3) tad-Direttiva (UE) 2019/944. Dan jirreferi ghal parti konnessa mal-grilja li tixtri l-elettriku għall-użu tagħha stess. Nota: dan jinkludi wkoll il-każ ta' klijenti u parteċipanti attivi tal-komunitajiet tal-enerġija rinnovabbli jew tal-komunitajiet tal-enerġija taċ-ċittadini.
Awtorità kompetenti	Negozju	Awtorità kompetenti tista' tkun entità pubblika jew privata fi Stat Membru.
Parti eliġibbli	Negozju	"Parti eliġibbli" hija entità li toffri servizzi relatati mal-enerġija lill-klijenti finali, bħal fornituri, operaturi tas-sistemi ta' trażmissjoni u sistemi ta' distribuzzjoni, operaturi delegati u partijiet terzi oħra, aggregaturi, kumpaniji tas-servizzi tal-enerġija, komunitajiet tal-enerġija rinnovabbli, komunitajiet tal-enerġija taċ-ċittadini u fornituri tas-servizzi tal-ibbilanċjar, sakemm dawn joffru servizzi relatati mal-enerġija lill-klijenti finali;
Amministratur tad- <i>data</i> mkejla	Negozju	Parti responsabbli għall- <i>hżin</i> ta' <i>data</i> storika dwar il-kejl u dwar il-konsum ivalidata u d-distribuzzjoni ta' din id- <i>data</i> lill-klijenti finali u/jew lill-partijiet eliġibbli.
Amministratur tal-punt tal-kejl	Negozju	Parti responsabbli għall-amministrazzjoni u li tagħmel disponibbli l-karatteristiċi ta' punt tal-kejl, inklużi r-registrazzjonijiet ta' partijiet eliġibbli u klijenti finali marbuta mal-punt tal-kejl.
Fornitur tal-aċċess għad- <i>data</i>	Negozju	Parti responsabbli għall-iffaċilitar tal-aċċess, inkluż f'kooperazzjoni ma' partijiet oħra, għal <i>data</i> storika vvalidata dwar il-kejl u dwar il-konsum lill-klijent finali jew lill-partijiet eliġibbli.
Amministratur tal-permessi	Negozju	Parti responsabbli għall-amministrazzjoni ta' registru ta' permessi ta' aċċess għad- <i>data</i> għal sett ta' punti tal-kejl, li tagħmel din l-informazzjoni disponibbli għall-klijenti finali u l-partijiet eliġibbli fis-settur, fuq talba.
Fornitur ta' servizz ta' identità	Negozju u/jew Sistema	Parti li tiġġestixxi l-informazzjoni dwar l-identità; tohroġ, taħzen, tipproteġi, żżomm aġġornata, u tiġġestixxi informazzjoni dwar l-identità għal persuna fiżika jew ġuridika u tipprovdi servizzi ta' awtentikazzjoni lil partijiet eliġibbli u lil klijenti finali.
Operatur tal-miters	Negozju u/jew Sistema	Parti responsabbli għall-installazzjoni, iż-żamma, l-ittestjar u d-dekummissjonar tal-miters fiżiċi.
Miter intelligenti	Sistema	Apparat ta' kejl elettroniku użat fi hdan sistema ta' kejl intelligenti kif definit fl-Artikolu 2(23) tad-Direttiva (UE) 2019/944. Nota: Tali sistema ta' kejl intelligenti qed tappoġġa l-funzjonalitajiet deskritti fl-Artikolu 20 tad-Direttiva (UE) 2019/944.
Sistema ta' konsum tad- <i>data</i> kwazi f'hin reali	Sistema	Sistema jew apparat li jikseb il-fluss ta' <i>data</i> kwazi f'hin reali mhux ivalidata minn sistema ta' kejl intelligenti kif imsemmi fl-Artikolu 20, l-ewwel subparagrafu, il-punt (a) tad-Direttiva (UE) 2019/944. Nota: dan jista' jkun pereżempju sistema ta' ġestjoni tal-enerġija, unità tal-wiri fid-dar jew apparat ieħor.

Ir-woli kollha tat-tip *Negozju huma* mistennija li jaġixxu b'mod sigur u awtentikat u permezz ta' kanali ta' komunikazzjoni fdati. Għal din ir-raġuni, il-passi ta' awtentikazzjoni użati għal dawn is-shab fil-komunikazzjoni ma humiex elenkati fil-proċeduri elenkati hawn taht. Dawn huma “*aċċess għal data storika vvalidata dwar il-kejl u dwar il-konsum mill-klijent finali*”, “*aċċess għal data storika vvalidata dwar il-kejl u dwar il-konsum minn parti eliġibbli*”, “*terminazzjoni tas-servizz minn parti eliġibbli*”, “*revoka ta' permess attiv mill-klijent finali*”, “*attivazzjoni ta' fluss ta' data kważi f'fin reali minn sistema ta' miters intelligenti jew ta' kejl intelligenti*”, u “*qari ta' data kważi f'fin reali minn sistema ta' miters intelligenti jew ta' kejl intelligenti*”.

Tabella III

Kundizzjonijiet tal-Proċedura

Nru	Isem il-proċedura	Attur primarju	Prekundizzjoni
1	Aċċess għal <i>data</i> storika vvalidata dwar il-kejl u dwar il-konsum mill-klijent finali	Klijent finali	Il-klijent finali huwa inkorporat.
2	Aċċess għal <i>data</i> storika vvalidata dwar il-kejl u dwar il-konsum minn parti eliġibbli	Klijent finali	Il-klijent finali huwa inkorporat. Il-parti eliġibbli hija inkorporata.
3	Terminazzjoni ta' servizz minn parti eliġibbli	Parti eliġibbli	Permess attiv huwa disponibbli jew bażi legali jew kuntrattwali ohra.
4	Revoka ta' permess attiv mill-klijent finali	Klijent finali	Il-permess attiv huwa disponibbli.
5	Attivazzjoni tal-fluss tad- <i>data</i> kważi f'fin reali minn miter intelligenti jew minn sistema ta' kejl intelligenti	Klijent finali	Is-sistema ta' miter intelligenti jew ta' kejl intelligenti hija installata fil-punt tal-kejl tal-klijent finali.
6	Aqra d- <i>data</i> kważi f'fin reali minn sistema ta' miter intelligenti jew ta' kejl intelligenti	Sistema ta' konsum tad- <i>data</i> kważi f'fin reali	Il-passi fil-Proċedura 5 twettqu.

Fil-proċedura “*aċċess għal data storika vvalidata dwar il-kejl u dwar il-konsum minn parti eliġibbli*”, kif spjegat fid-dettall fit-Tabella III.2, “*data futura*” koperta minn permess (iżda xorta fil-perjodu tal-permess) hija ttrattata b'mod differenti minn “*data* digà disponibbli”. Din tal-aħhar tfisser *data* li digà hija disponibbli għand l-amministratur tad-*data* mkejla fiż-żmien meta jinghata l-permess, filwaqt li “*data futura*” tfisser *data* li hija koperta mill-permess iżda li mhijiex disponibbli f'dak il-mument u fil-biċċa l-kbira tal-każijiet minhabba li tkun magħmula disponibbli fil-futur. Fil-proċedura li tinvolvi “*aċċess għal data storika vvalidata dwar il-kejl u dwar il-konsum minn parti eliġibbli*”, deskritta fit-Tabella III.2, l-aċċess għal *data* storika u futura jintwera bhala proċedura unifikata. Fl-immappjar tal-prattiki nazzjonali, dawn iż-żewġ każijiet jistgħu jiġu deskritti bhala proċeduri separati.

Il-mudell ta' referenza għall-forniment ta' *data* kważi f'fin reali mhux ivalidata, kif muri fil-proċedura 5 fit-Tabella III.5 u fil-proċedura 6 fit-Tabella III.6, huwa bbażat fuq l-arkitettura ta' referenza funzjonali għall-kejl intelligenti definita fl-istandards¹. Din l-arkitettura ta' referenza funzjonali tispesifika rappreżentazzjoni generika tal-infrastrutturi ta' kejl intelligenti użati fl-Istati Membri. Din tiddefinixxi l-hekk imsejha interfaċċi “H1”, “H2” u “H3” li jistgħu jintużaw għall-forniment ta' *data* kważi f'fin reali mhux ivalidata. Madankollu, jistgħu jintużaw l-istess standards u elementi ta' *data*, skont liema interfaċċa tintuża. Xi operaturi tal-miters joffru wkoll aċċess remot għal tali *data*. Il-proċeduri 5 u 6 huma newtrali għall-implimentazzjoni fir-rigward tal-metodu ta' aċċess ipprovdut.

Għall-forniment ta' *data* kważi f'hin reali mhux ivvalidata permezz ta' interfaċċa standardizzata fejn applikabbli, l-Istati Membri għandhom iqisu kif xieraq l-użu tal-istandards disponibbli rilevanti, inklużi l-istandards li jippermettu l-interoperabbiltà. Mingħajr preġudizzju għall-iżviluppi futuri, l-istandards attwalment disponibbli u li qed jintużaw fil-prattiki nazżjonali fiż-żmien tal-pubblikazzjoni ta' dan ir-Regolament, jinkludu dan li ġej (din hija lista mhux eżawrjenti):

- EN 50491-11
- Serje EN 62056 – DLMS/COSEM
- Serje EN 13757 – M-bus Bil-Fili u Mingħajr Fili
- EN16836 – Zigbee SEP 1.1

Id-dijagrammi ta' hawn taht li juru l-proċeduri deskritti fit-Tabelli III.1 sa III.6, huma ta' natura illustrattiva u jsegwu l-*Business Process Model and Notation 2.0* ⁽²⁾. L-oġġetti ta' informazzjoni msemmija fil-kolonna bl-intestatura "Informazzjoni skambjata (IDs)" huma definiti fit-Tabella IV.

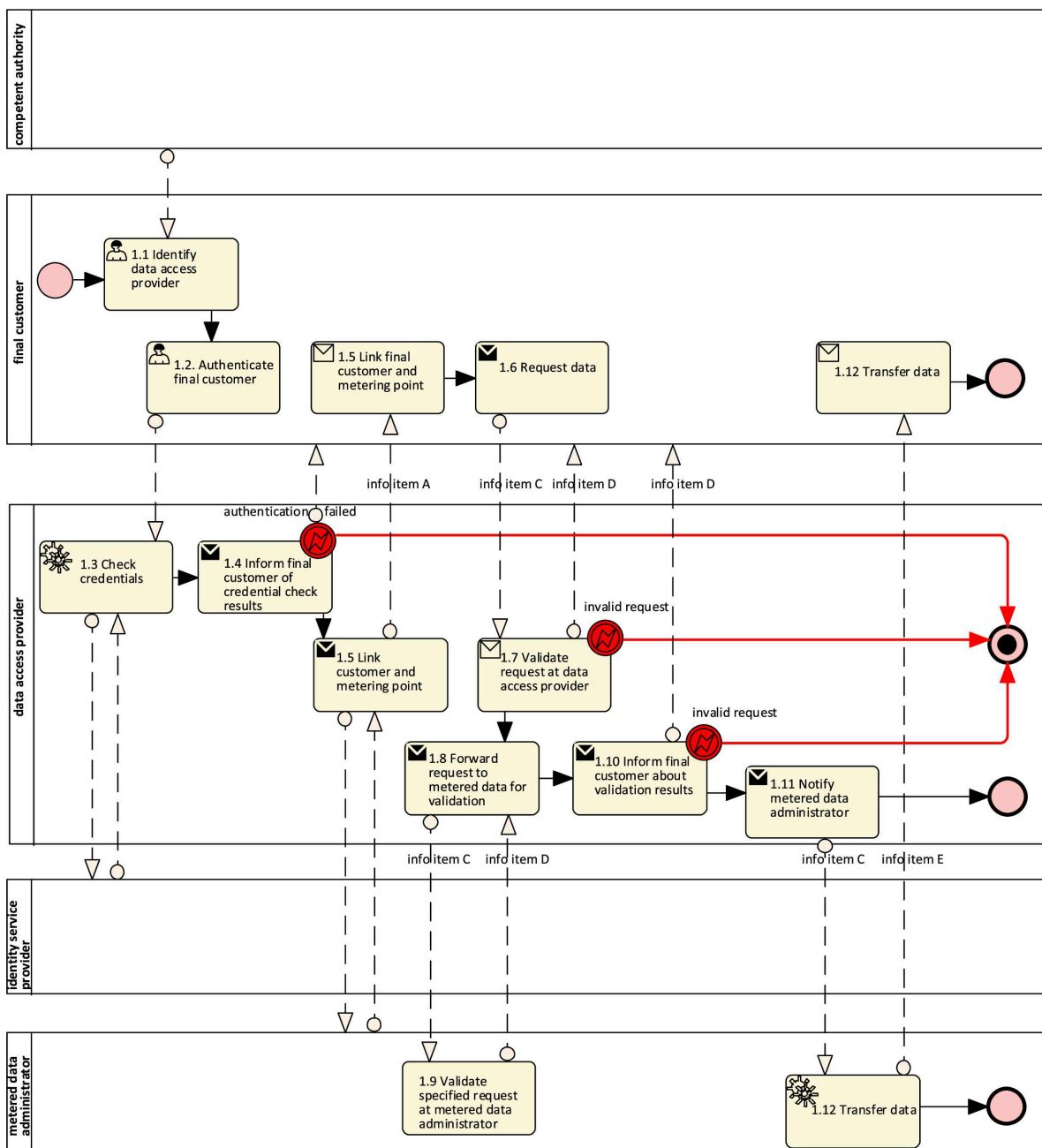
Tabella III.1

Proċedura 1

Isem il-proċedura		Aċċess għal <i>data</i> storika vvalidata dwar il-kejl u dwar il-konsum mill-klijent finali			
Pass Nru	Pass	Deskrizzjoni tal-pass	Produttur tal-informazzjoni	Riċevitur tal-informazzjoni	Informazzjoni skambjata (IDs)
1.1	Identifika l-fornitur tal-aċċess għad- <i>data</i>	Il-klijenti finali jidentifikaw il-fornitur tal-aċċess għad- <i>data</i> li huwa responsabbli għall-punti tal-kejl tagħhom li jkunu qed jiġu kkunsidrati.	Awtorità kompetenti	Klijent finali	[mhux rilevanti]
1.2	Awtentika l-klijent finali	Il-klijenti finali jidentifikaw lilhom infushom mal-fornitur tal-aċċess għad- <i>data</i> .	Klijent finali	Fornitur tal-aċċess għad- <i>data</i>	[mhux rilevanti]
1.3	Iċċekkja l-kredenzjali	Il-fornitur tal-aċċess għad- <i>data</i> jittrasferixxi l-informazzjoni dwar l-awtentikazzjoni lill-fornitur ta' servizzi ta' identità.	Fornitur tal-aċċess għad- <i>data</i>	Fornitur ta' servizz ta' identità	[mhux rilevanti]
1.4	Informa lill-klijent finali dwar ir-riżultati tal-iċċekkjar tal-kredenzjali	Il-fornitur tal-aċċess għad- <i>data</i> jikkomunika r-riżultat tal-validazzjoni u jipprovdi indikazzjoni sinifikanti f'każ ta' talba invalida.	Fornitur tal-aċċess għad- <i>data</i>	Klijent finali	[mhux rilevanti]
1.5	Ikkollega l-klijent finali u l-punt tal-kejl	Il-klijent finali jidentifika l-id tal-punt tal-kejl li għalih jitlob id- <i>data</i> .	Fornitur tal-aċċess għad- <i>data</i>	Klijent finali	A – Identifikazzjoni tal-punt tal-kejl
1.6	Itlob id- <i>data</i>	Il-klijent finali jispeċifika d- <i>data</i> mitluba.	Klijent finali	Fornitur tal-aċċess għad- <i>data</i>	C – Talba għal <i>data</i> mkejla
1.7	Ivvalida t-talba għand il-fornitur tal-aċċess għad- <i>data</i>	Il-fornitur tal-aċċess għad- <i>data</i> jivvalida t-talba speċifikata għad- <i>data</i> mkejla u jipprovdi indikazzjoni sinifikanti f'każ ta' talba invalida.	Fornitur tal-aċċess għad- <i>data</i>	Klijent finali	D – Informazzjoni dwar il-validazzjoni tat-talba
1.8	Ibghat talba lill-amministratur tad- <i>data</i> soġġett mkejla għall-validazzjoni	Iċċekkja jekk l-ispeċifikazzjoni tad- <i>data</i> mitluba f'termini ta' hin, ambitu, aċċessibbiltà eċċ. hijiex aċċettabbli.	Fornitur tal-aċċess għad- <i>data</i>	Amministratur tad- <i>data</i> mkejla	C – Talba għal <i>data</i> mkejla

⁽²⁾ Business Process Model and Notation 2.0: <https://www.omg.org/spec/BPMN/2.0.2/PDF>.

1.9	Ivalida t-talba speċifikata għand l-amministratur tad- <i>data</i> mkejla	L-amministratur tad- <i>data</i> mkejla jivvalida t-talba għal <i>data</i> mkejla speċifikata.	Amministratur tad- <i>data</i> mkejla	Fornitur tal- <i>access</i> għad- <i>data</i>	D – Informazzjoni dwar il-validazzjoni tat-talba
1.10	Informa lill-klijent finali dwar ir-riżultati tal-validazzjoni	Jekk l-input ma jkunx validu, messagg sinifikanti għandu jindika r-raġuni.	Fornitur tal- <i>access</i> għad- <i>data</i>	Klijent finali	D – Informazzjoni dwar il-validazzjoni tat-talba
1.11	Innotifika lill-amministratur tad- <i>data</i> mkejla	It-talba għal <i>data</i> mkejla jehtieg li tiġi nnotifikata sabiex jiġi pprovdut il-pakkett ta' <i>data</i> mitlub.	Fornitur tal- <i>access</i> għad- <i>data</i>	Amministratur tad- <i>data</i> mkejla	C – Talba għal <i>data</i> mkejla
1.12	Ittrasferixxi d- <i>data</i>	Il-klijenti finali jircievu d- <i>data</i> mitluba minghajr dewmien żejjed.	Amministratur tad- <i>data</i> mkejla	Klijent finali	E – <i>Data</i> storika vvalidata



Dijagramma 1 – Procedura “Access għal data storika vvalidata dwar il-kejl u dwar il-konsum mill-klijent finali”

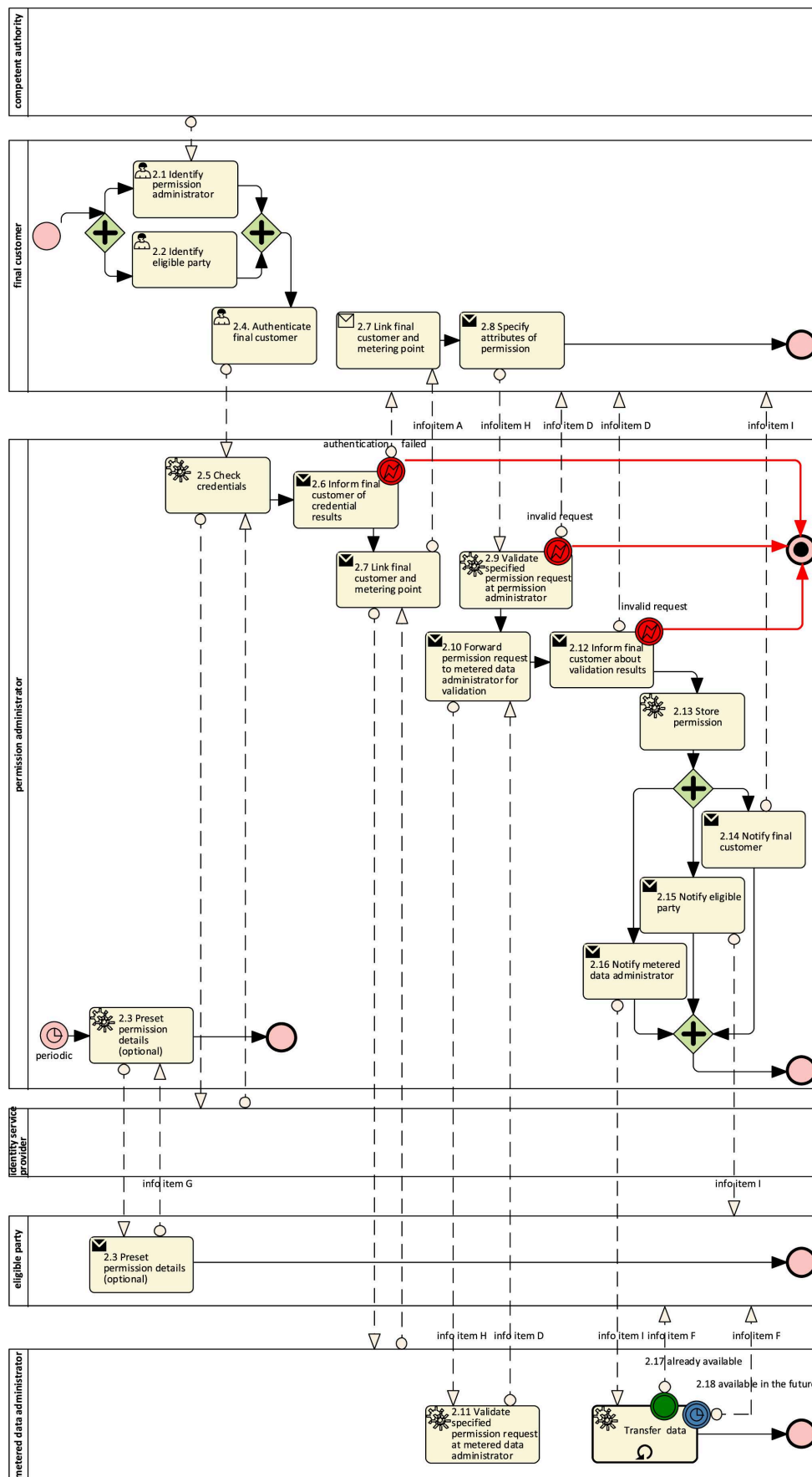
Tabella III.2

Proċedura 2

Isem il-proċedura		Access ghal <i>data</i> storika vvalidata dwar il-kejl u dwar il-konsum minn parti eliġibbli			
Pass Nru	Pass	Deskrizzjoni tal-pass	Produttur tal-informazzjoni	Riċevitur tal-informazzjoni	Informazzjoni skambjata (IDs)
2.1	Identifika l-amministratur tal-permessi	Il-klijenti finali jidentifikaw l-amministratur tal-permessi li huwa responsabbli għall-punti tal-kejl tagħhom li jkunu qed jiġu kkunsidrati.	Awtorità kompetenti	Klijent finali	[mhux rilevanti]
2.2	Identifika l-parti eliġibbli	Il-klijenti finali jidentifikaw il-parti eliġibbli li għaliha beħsiebhom jagħmlu <i>d-data</i> disponibbli.	[mhux rilevanti]	Klijent finali	[mhux rilevanti]
2.3	Detalji tal-permess stabbiliti minn qabel	Speċifikazzjoni tad- <i>data</i> meħtieġa mill-parti eliġibbli. Mezzi fakultattivi (iżda disponibbli b'mod generali) biex tiġi speċifikata <i>d-data</i> meħtieġa (pereżempju permezz tal-ghazla ta' buttuna "aqsam id- <i>data</i> tiegħi") sabiex jiġi evitat li l-klijent finali jkollu jagħmel inputs kumplessi.	Parti eliġibbli	Amministratur tal-permessi	G – Informazzjoni dwar il-permess stabbilita minn qabel
2.4	Awtentika l-klijent finali	Il-klijenti finali jidentifikaw lilhom infushom lill-amministratur tal-permessi.	Klijent finali	Amministratur tal-permessi	[mhux rilevanti]
2.5	Iċċekkja l-kredenzjali	L-amministratur tal-permessi jittrasferixxi l-informazzjoni ta' awtentikazzjoni lill-fornitur ta' servizzi ta' identità.	Amministratur tal-permessi	Fornitur ta' servizz ta' identità	[mhux rilevanti]
2.6	Informa lill-klijent finali dwar ir-riżultati tal-iċċekkjar tal-kredenzjali	L-amministratur tal-permessi jikkomunika r-riżultat ta' validazzjoni u jipprovdi indikazzjoni sinifikanti f'każ ta' talba invalida.	Amministratur tal-permessi	Klijent finali	[mhux rilevanti]
2.7	Ikkollega l-klijent finali u l-punt tal-kejl	Il-klijent finali jidentifika l-id tal-punt tal-kejl li għalih jitlob id- <i>data</i> .	Amministratur tal-permessi	Klijent finali	A – Identifikazzjoni tal-punt tal-kejl
2.8	Speċifika l-attributi tal-permess	Il-klijenti finali jispeċifikaw id- <i>data</i> li jkollhom l-intenzjoni li jagħmlu disponibbli u jikkonfermaw il-permess tagħhom lill-amministratur tal-permessi. Dan jiġi assistit ukoll minn talbiet għal permess speċifikati minn qabel li ġejjin mill-parti eliġibbli permezz tal-pass 2.3.	Klijent finali	Amministratur tal-permessi	H – Informazzjoni bażika dwar il-permess
2.9	Ivalida talba għal permess speċifikata għand l-amministratur tal-permessi	L-amministratur tal-permessi jivvalida t-talba għal permess speċifikat u jipprovdi indikazzjoni sinifikanti f'każ ta' talba invalida.	Amministratur tal-permessi	Klijent finali	D – Informazzjoni dwar il-validazzjoni tat-talba

2.10	Ibghat talba għal permess lill-amministratur tad- <i>data</i> mkejla għall-validazzjoni	Jekk applikabbli, iċċekkja jekk l-ispeċifikazzjoni tad- <i>data</i> mitluba f'termini ta' żmien, ambitu, aċċessibbiltà, intitolament, eċċ. hijiex aċċettabbli.	Amministratur tal-permessi	Amministratur tad- <i>data</i> mkejla	H – Informazzjoni bażika dwar il-permess
2.11	Ivalida talba għal permess speċifikata għand l-amministratur tad- <i>data</i> mkejla	Jekk applikabbli, l-amministratur tad- <i>data</i> mkejla jivvalida t-talba għal permess speċifikata.	Amministratur tad- <i>data</i> mkejla	Amministratur tal-permessi	D – Informazzjoni dwar il-validazzjoni tat-talba
2.12	Informa lill-klijent finali dwar ir-riżultat tal-validazzjoni	Jekk l-input ma jkunx validu, messagg sinifikanti għandu jindikar- <i>raguni</i> .	Amministratur tal-permessi	Klijent finali	D – Informazzjoni dwar il-validazzjoni tat-talba
2.13	Ahżen il-permess	L-amministratur tal-permessi jaħżen il-permess, flimkien ma' identifikatur uniku għal referenza u kronogramma li tindika l-holqien.	Amministratur tal-permessi	Amministratur tal-permessi	I – Informazzjoni stabbilita dwar il-permess
2.14	Innotifika lill-klijent finali	L-amministratur tal-permessi jinforma lill-klijent finali li l-permess gie stabbilit.	Amministratur tal-permessi	Klijent finali	I – Informazzjoni stabbilita dwar il-permess
2.15	Innotifika lill-parti eliġibbli	L-amministratur tal-permessi jinforma lill-parti eliġibbli li l-permess gie stabbilit.	Amministratur tal-permessi	Parti eliġibbli	I – Informazzjoni stabbilita dwar il-permess
2.16	Innotifika lill-amministratur tad- <i>data</i> mkejla	Pass fakultattiv. L-amministratur tal-permessi jinforma lill-amministratur tad- <i>data</i> mkejla li l-permess gie stabbilit.	Amministratur tal-permessi	Amministratur tad- <i>data</i> mkejla	I – Informazzjoni stabbilita dwar il-permess
2.17	Ittrasferixxi <i>data</i> diġà disponibbli	Id- <i>data</i> tiġi ttrasferita mill-amministratur tad- <i>data</i> mkejla kif speċifikat fil-permess jew sal-punt tat-tmiem tal-qari mitlub jew il-kronogramma attwali (għal kazijiet fejn il-punt tat-tmiem tal-qari mitlub ikun fil-futur) lill-parti eliġibbli. Nota: Il-karatteristiċi għall-attivazzjoni tat-trasferiment ta' dak it-tip ta' <i>data</i> għandhom jiġu mmappjati bi tqabbil ma' dan il-pass.	[mhux rilevanti]	[mhux rilevanti]	[mhux rilevanti]

2.18	Trasferiment ta' <i>data</i> li ssir disponibbli fil-futur	Għal intervalli li bħalissa mhumiex disponibbli iżda li se jkunu disponibbli fil-futur — iżda koperti wkoll mill-permess — id- <i>data</i> rispettiva tiġi ttrasferita mill-amministratur tad- <i>data</i> mkejla bl-użu tal-indikazzjoni definita mill-attribut "Skeda ta' trażmissjoni" tal-oġġett ta' informazzjoni deskritt fit-Tabella IV. Nota: Il-karatteristiċi għall-attivazzjoni tat-trasferiment ta' dak it-tip ta' <i>data</i> għandhom jiġu mmappjati bi tqabbil ma' dan il-pass.	[mhux rilevanti]	[mhux rilevanti]	[mhux rilevanti]
2.19	Ittrasferixxi d- <i>data</i>	Id- <i>data</i> fil-fatt tkun qed tiġi ttrasferita lill-parti eliġibbli. Nota: L-approċċ ta' komunikazzjoni (pereżempju "iġbed permezz tar-REST API", "imbotta permezz ta' komunikazzjoni bbażata fuq il-messaġġi"), il-prekwiżiti u l-karatteristiċi tat-trasferiment attwali għandhom jiġu mmappjati f'dan il-pass.	Amministratur tad- <i>data</i> mkejla	Parti eliġibbli	F – <i>Data</i> storika bl-informazzjoni finali dwar il-klijent ivvalidata

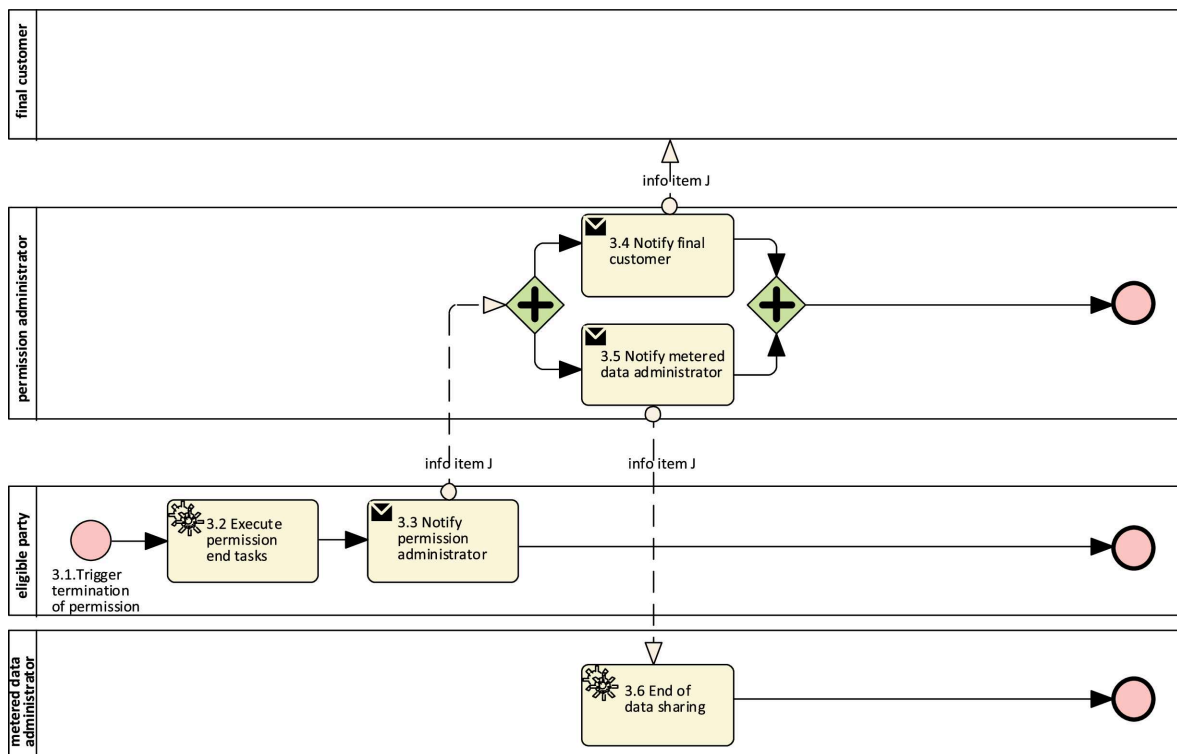


Dijagramma 2 – Procedura “Access għal data storika vvalidata dwar il-kejl u dwar il-konsum minn parti eliġibbli”

Tabella III.3

Proċedura 3

Isem il-proċedura		Terminazzjoni ta' servizz minn parti eliġibbli			
Pass Nru	Pass	Deskrizzjoni tal-pass	Produttur tal-informazzjoni	Riċevitur tal-informazzjoni	Informazzjoni skambjata (IDs)
3.1	Attiva t-terminazzjoni tal-permess	Il-parti eliġibbli tqis is-servizz jew l-iskop imsemmi mill-permess itterminat.	Parti eliġibbli	-	[mhux rilevanti]
3.2	Wettaq il-kompiti tat-tmiem tal-permess	Il-parti eliġibbli għandha twettaq il-kompiti kollha meħtieġa biex tissodisfa r-responsabbiltajiet relatati taġħha immedjatament u mingħajr dewmien żejjed u f'konformità mar-Regolament (UE) 2016/679.	Parti eliġibbli	-	[mhux rilevanti]
3.3	Innotifika lill-amministratur tal-permessi	Il-parti eliġibbli immedjatament u mingħajr dewmien bla bżonn għandha tinforma lill-amministratur tal-permessi.	Parti eliġibbli	Amministratur tal-permessi	J – Notifika tat-terminazzjoni tas-servizz
3.4	Innotifika lill-klijent finali	L-amministratur tal-permessi jagħmel disponibbli l-informazzjoni li l-permess ġie revokat lill-klijent finali.	Amministratur tal-permessi	Klijent finali	J – Notifika tat-terminazzjoni tas-servizz
3.5	Innotifika lill-amministratur tad-data mkejla	L-amministratur tal-permessi jibgħat in-notifika rispettiva lill-amministratur tad-data mkejla.	Amministratur tal-permessi	Amministratur tad-data mkejla	J – Notifika tat-terminazzjoni tas-servizz
3.6	Tmiem tal-kondiviżjoni tad-data	L-amministratur tad-data mkejla jieqaf jittrasferixxi d-data lill-parti eliġibbli.	Amministratur tad-data mkejla	Parti eliġibbli	J – Notifika tat-terminazzjoni tas-servizz



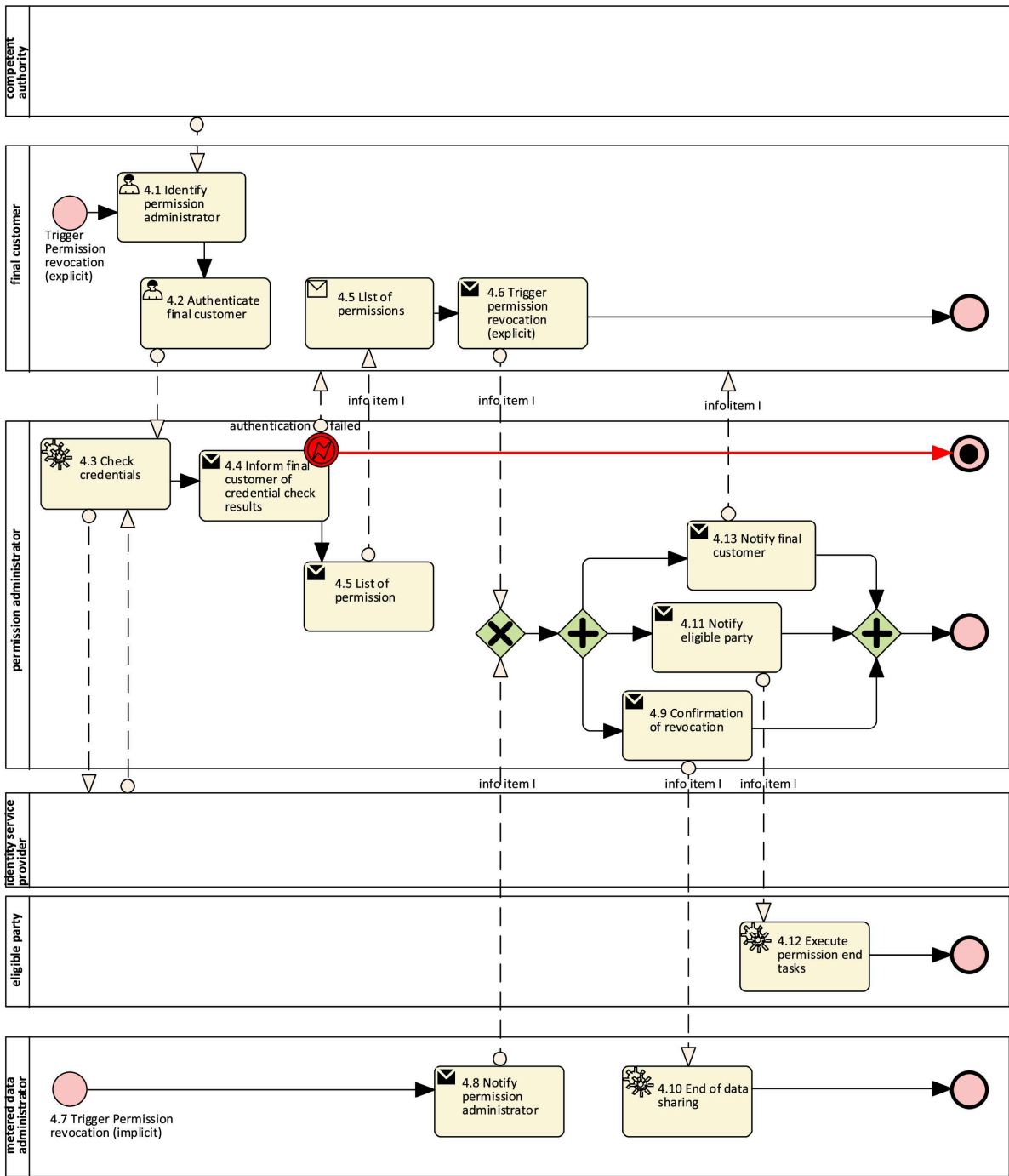
Dijagramma 3 – Proċedura “Terminazzjoni tas-servizz minn parti eliġibbli”

Tabella III.4

Proċedura 4

Isem il-proċedura		Revoka ta' permess attiv mill-klijent finali			
Pass Nru	Pass	Deskrizzjoni tal-pass	Produttur tal-informazzjoni	Riċevitur tal-informazzjoni	Informazzjoni skambjata (IDs)
4.1	Identifika l-amministratur tal-permessi	Il-klijenti finali jidentifikaw l-amministratur tal-permessi li huwa responsabbli għall-punti tal-kejl tagħhom li jkunu qed jiġu kkunsidrati.	Awtorità kompetenti	Klijent finali	[mhux rilevanti]
4.2	Awtentika l-klijent finali	Il-klijenti finali jidentifikaw lilhom infushom lill-amministratur tal-permessi.	Klijent finali	Amministratur tal-permessi	[mhux rilevanti]
4.3	Iċċekkja l-kredenzjali	L-amministratur tal-permessi jittrasferixxi l-informazzjoni ta' awtentikazzjoni lill-fornitur ta' servizzi ta' identità.	Amministratur tal-permessi	Fornitur ta' servizz ta' identità	[mhux rilevanti]
4.4	Informa lill-klijent finali dwar ir-riżultati tal-iċċekkjar tal-kredenzjali	L-amministratur tal-permessi jikkomunika r-riżultat ta' validazzjoni u jipprovdi indikazzjoni sinifikanti f'każ ta' talba invalida.	Amministratur tal-permessi	Klijent finali	[mhux rilevanti]
4.5	Lista ta' permessi	L-amministratur tal-permessi jagħmel disponibbli lill-klijent finali lista ta' permessi attivi u skaduti li jkun ta qabel	Amministratur tal-permessi	Klijent finali	I – Informazzjoni stabbilita dwar il-permess
4.6	Attiva r-revoka tal-permess (esplicita)	Il-klijent finali jindika lill-amministratur tal-permessi liema permess għandu jiġi revokat.	Klijent finali	Amministratur tal-permessi	I – Informazzjoni stabbilita dwar il-permess
4.7	Ircievi bidla fl-intitolament tal-punt tal-kejl (implicita)	Raġunijiet esterni (pereżempju, move-out) iwasslu għal invalidazzjoni tal-intitolament ta' klijent finali għal punt tal-kejl. L-amministratur tal-punt tal-kejl jinforma lill-amministratur tad- <i>data</i> mkejla dwar dawn l-avvenimenti.	Amministratur tal-punt tal-kejl	Amministratur tad- <i>data</i> mkejla	[mhux rilevanti]
4.8	Innotifika lill-amministratur tal-permessi	L-amministratur tad- <i>data</i> mkejla jinforma lill-amministratur tal-permessi dwar il-htieġa li jiġu revokati l-permessi kollha għall-punt tal-kejl.	Amministratur tad- <i>data</i> mkejla	Amministratur tal-permessi	I – Informazzjoni stabbilita dwar il-permess
4.9	Innotifika lill-amministratur tad- <i>data</i> mkejla	L-amministratur tal-permessi jinforma lill-amministratur tad- <i>data</i> mkejla dwar ir-revoka.	Amministratur tal-permessi	Amministratur tad- <i>data</i> mkejla	I – Informazzjoni stabbilita dwar il-permess
4.10	Temm il-kondiviżjoni tad- <i>data</i>	L-amministratur tad- <i>data</i> mkejla ma għandux jibqa' jittrasferixxi <i>data</i> taht l-ambitu tal-permess revokat.	Amministratur tad- <i>data</i> mkejla	[mhux rilevanti]	[mhux rilevanti]

4.11	Innotifika lill-parti eliġibbli	L-amministratur tal-permess irid jinforma lill-parti eliġibbli affettwata immedjatament u mingħajr dewmien bla bżonn.	Amministratur tal-permessi	Parti eliġibbli	I – Informazzjoni stabbilita dwar il-permess
4.12	Wettaq il-kompiti tat-tmiem tal-permess	Il-parti eliġibbli twettaq il-kompiti kollha meħtieġa biex tissodisfar-responsabbiltajiet relatati tagħha immedjatament u mingħajr dewmien żejjed u f'konformità mar-Regolament (UE) 2016/679.	Parti eliġibbli	[mhux rilevanti]	[mhux rilevanti]
4.13	Innotifika lill-klijent finali	L-amministratur tal-permessi jagħmel disponibbli l-informazzjoni li l-permess gie revokat lill-klijent finali.	Amministratur tal-permessi	Klijent	I – Informazzjoni stabbilita dwar il-permess

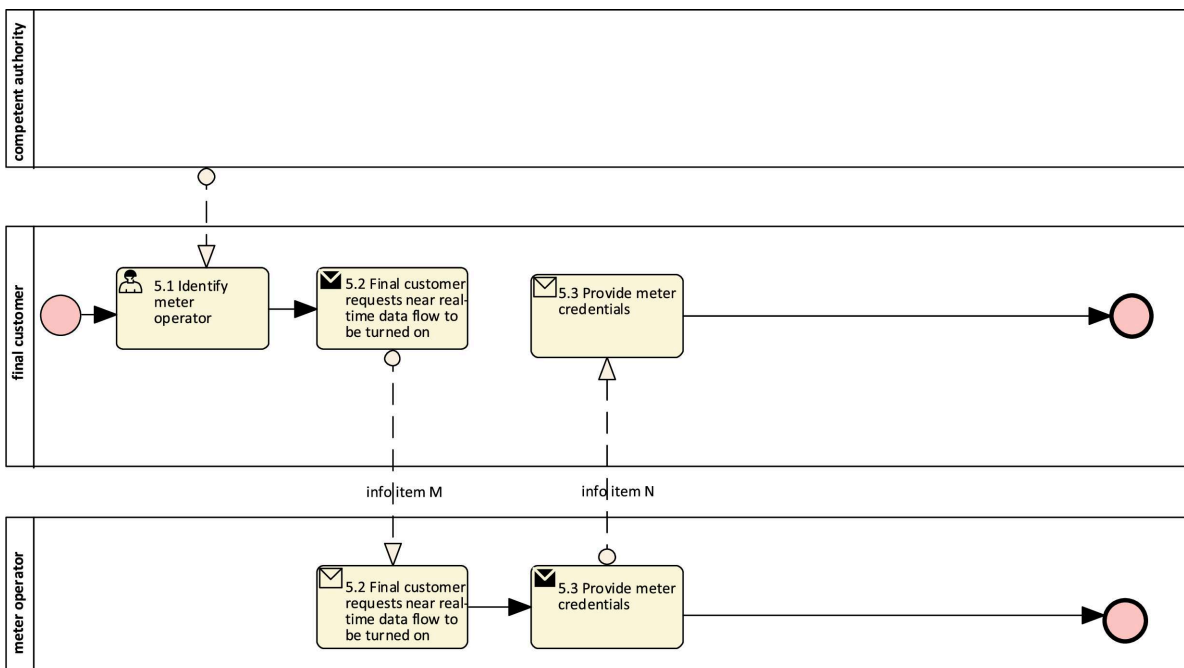


Dijagramma 4 – Proċedura “Revoka ta’ permess attiv mill-klijent finali”

Tabella III.5

Proċedura 5

Isem il-proċedura		Attiva l-fluss tad- <i>data</i> kważi f'hin reali minn miter intelliġenti jew sistema ta' kejl intelliġenti (fejn applikabbli)			
Pass Nru	Pass	Deskrizzjoni tal-pass	Produttur tal-informazzjoni	Riċevitur tal-informazzjoni	Informazzjoni skambjata (IDs)
5.1	Identifika l-operatur tal-meters	Il-klijent finali jsib informazzjoni ta' kuntatt għall-parti responsabbli biex jattiva l-fluss tad- <i>data</i> .	Awtorità kompetenti	Klijent finali	[mhux rilevanti]
5.2	Il-klijent finali jitlob li l-fluss tad- <i>data</i> kważi f'hin reali jinxtegħel	Il-klijent finali jibgħat l-informazzjoni meħtieġa biex il-fluss tad- <i>data</i> jkun aċċessibbli lill-operatur tal-meters.	Klijent finali	Operatur tal-meters	M – Talba għall-attivazzjoni tal-fluss tad- <i>data</i>
5.3	Ipprova l-kredenzjali tal-meters	L-operatur tal-meters jibgħat l-informazzjoni kollha meħtieġa biex jikkonsma u/jew jiddekrifta d- <i>data</i> li toħroġ mill-mitter lill-klijent finali.	Operatur tal-meters	Klijent finali	N – Konferma tal-attivazzjoni tal-fluss tad- <i>data</i>

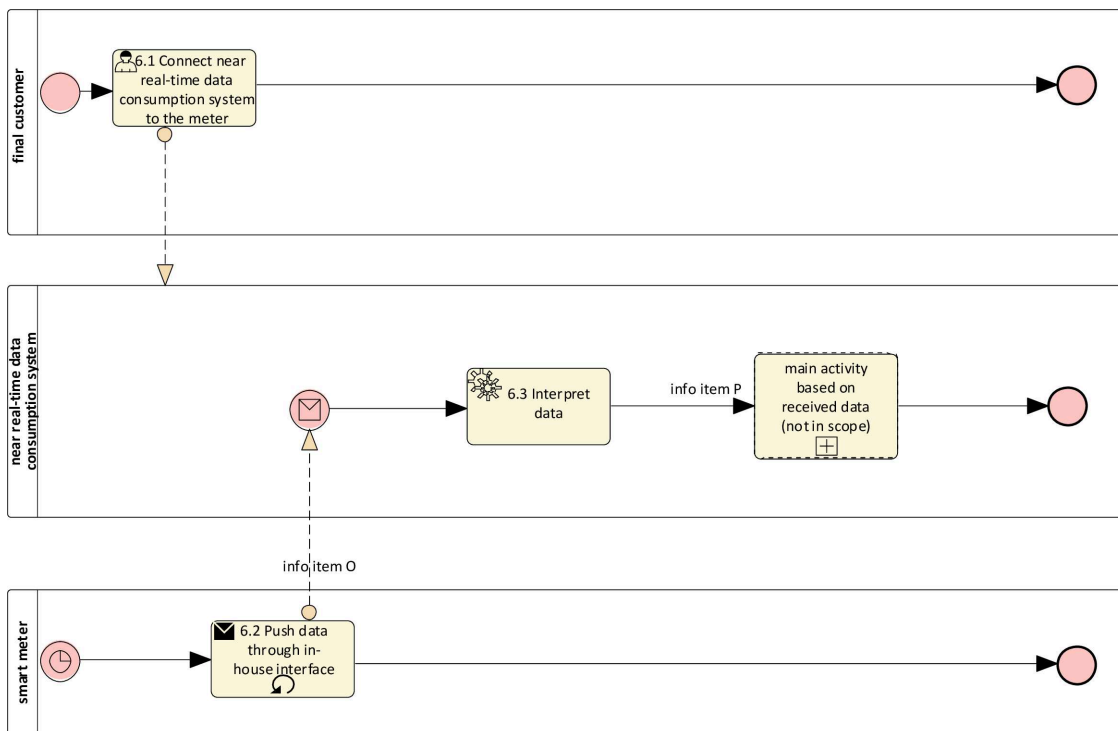


Dijagramma 5 – Proċedura “Attiva l-fluss tad-*data* kważi f'hin reali minn miter intelliġenti jew minn sistema ta' kejl intelliġenti”

Tabella III.6

Proċedura 6

Isem il-proċedura		Aqra d-data kwazi f'hin reali minn sistema ta' miter intelligenti jew ta' kejl intelligenti			
Pass Nru	Pass	Deskrizzjoni tal-pass	Produttur tal-informazzjoni	Riċevitur tal-informazzjoni	Informazzjoni skambjata (IDs)
6.1	Ikkollega s-sistema tal-konsum tad-data kwazi f'hin reali mal-miter	Jekk applikabbli, il-klijent finali jikkollega s-sistema tal-konsum tad-data kwazi f'hin reali ma' interfaċċa kwazi f'hin reali u jipprovdi kredenzjali jew ċertifikati kif definit mill-proċeduri nazzjonali.	Klijent finali	[mhux rilevanti]	[mhux rilevanti]
6.2	Ittrasferixxi d-data permezz ta' interfaċċa kwazi f'hin reali	Imbotta jew iġbed id-data permezz tal-interfaċċa tad-data kwazi f'hin reali (lokali jew remota) tal-miter.	Miter intelligenti jew sistema ta' kejl intelligenti	Sistema ta' konsum tad-data kwazi f'hin reali	O – Data tal-miter mhux ipproċessat
6.3	Interpreta d-data	Is-sistema tal-konsum tad-data kwazi f'hin reali tipproċessa d-data li tkun giet riċevuta fil-pass preċedenti. Jekk meħtieġ, din tneħhi l-kriptagg tad-data billi tuża s-cipher ipprovdut mill-operatur tal-miter fil-pass 5.3. Huwa rrakkomandat li fi tmiem il-pass 6.3, l-attributi tal-oġġett ta' informazzjoni P iridu jkunu disponibbli f'forma li tista' tintuża faċilment fil-proċessi ta' segwitu. Meta jiġi mmappjat dan il-pass, mhuwiex biżżejjed li ssir referenza għal standard — id-deskrizzjonijiet tal-passi kollha meħtieġa jridu jiġu pprovduti b'mod eżawrjenti. Nota: L-użu, l-ipproċessar jew it-trasferiment ulterjuri ta' data tal-miter li tista' tiġi pproċessata mhumiex parti minn dan il-mudell ta' referenza.	Sistema ta' konsum tad-data kwazi f'hin reali	Sistema ta' konsum tad-data kwazi f'hin reali	P – Data tal-miter li tista' tiġi pproċessata



Dijagramma 6 – Proċedura “Aqra d-data kwazi f'hin reali minn miter intelligenti jew minn sistema ta' kejl intelligenti”

Tabella IV

Oggetti ta' informazzjoni skambjati

Informazzjoni skambjata, ID	Isem tal-informazzjoni	Deskrizzjoni tal-informazzjoni skambjata	
A	Identifikazzjoni tal-punt tal-kejl	Identifikatur tal-punt tal-kejl	Identifikatur uniku għall-punt tal-kejl fl-ispazju ta' identifikazzjoni tal-miter tal-amministratur tad- <i>data</i> mkejla.
B	Speċifikazzjoni tad- <i>data</i> mkejla	Kronogramma tal-bidu tal-qari	Il-bidu tal-intervall ta' hin kopert mill-pakkett tad- <i>data</i> .
		Kronogramma tat-tmiem tal-qari	Tmiem l-intervall ta' hin kopert mill-pakkett tad- <i>data</i> .
		Direzzjoni	Direzzjoni tal-fluss imkejla mill-punt tal-kejl. Din tista' tkun jew biss produzzjoni, konsum, jew ikkombinata.
		Prodott tal-enerġija	Prodott tal-enerġija mkejjel mill-punt tal-kejl (pereżempju, enerġija attiva, enerġija reattiva).
C	Talba għal <i>data</i> mkejla	Identifikatur tal-punt tal-kejl	Identifikatur uniku għall-punt tal-kejl fl-ispazju ta' identifikazzjoni tal-miter tal-amministratur tad- <i>data</i> mkejla.
		Speċifikazzjoni tad- <i>data</i> mkejla	Oggett ta' informazzjoni B – Speċifikazzjoni tad- <i>data</i> mkejla
D	Itlob informazzjoni dwar il-validazzjoni	Riżultat tal-validazzjoni	Informazzjoni dwar l-eżitu tal-istadju ta' validazzjoni.
E	<i>Data</i> storika vvalidata	<i>Meta</i> informazzjoni	
		Identifikatur tal-punt tal-kejl	Identifikatur uniku għall-punt tal-kejl fl-ispazju ta' identifikazzjoni tal-miter tal-amministratur tad- <i>data</i> mkejla.
		Kronogramma tal-holqien	Kronogramma ta' meta l-pakkett tad- <i>data</i> jkun ġie ġġenerat.
		Prodott tal-enerġija	Prodott tal-enerġija mkejjel mill-punt tal-kejl (pereżempju, enerġija attiva, enerġija reattiva).
		Kronogramma tal-bidu tal-qari	Kronogramma tal-bidu tas-serje kronoloġika.
		Kronogramma tat-tmiem tal-qari	Kronogramma tat-tmien tas-serje kronoloġika.
		Unità ta' kejl	L-unità ta' kejl li fiha jkunu ġew iddikjarati l-kwantitajiet fil-qasam "Kwantità".

Informazzjoni dwar is-serje kronoloġika (darba għal kull intervall fil-qari)

		Kronogramma tal-bidu	Kronogramma tal-bidu tal-intervall.
		Kronogramma tat-tmiem	Kronogramma tat-tmiem tal-intervall.
		Direzzjoni	Direzzjoni tal-fluss imkejla mill-punt tal-kejl. Din tista' tkun il-produzzjoni, il-konsum jew ikkombinata.
		Kwalità tal-qari	Indikazzjoni tal-kwalità tal-qari tal-intervall (pereżempju, abbażi tal-fatt li l-valur jitkejjel jew jiġi smat).
		Kwantità	Il-volum ikkunsmat jew iġġenerat.
F	Data storika vvalidata bl-informazzjoni finali dwar il-klijent	Data storika vvalidata	Ogġett ta' informazzjoni E – Data storika vvalidata
		Klijent finali	Informazzjoni li tippermetti lill-parti eliġibbli potenzjalment tivverifika li se tikseb id- <i>data</i> għall-klijent finali korrett.
G	Informazzjoni dwar il-permess stabbilit minn qabel	Parti eliġibbli	Il-parti eliġibbli li għaliha jkun ingħata l-permess.
		Identifikatur tal-punt tal-kejl	Fakultattiv. Identifikatur uniku għall-punt tal-kejl fl-ispazju ta' identifikazzjoni tal-miter tal-amministratur tad- <i>data</i> mkejla.
		Speċifikazzjoni tad- <i>data</i> mkejla	Ogġett ta' informazzjoni B – Speċifikazzjoni tad- <i>data</i> mkejla
		Skop	L-iskop speċifikat, esplicitu u legittimu li għalih il-parti eliġibbli għandha l-intenzjoni li tipproċessa d- <i>data</i> . Għal <i>data</i> mhux personali dan huwa fakultattiv.
		Skeda ta' trażmissjoni	Għal <i>data</i> futura koperta mill-permess, iżda mhux disponibbli fiż-żmien meta jiġi stabbilit il-permess, il-perjodiċità — meta u kemm-il darba — il-pakketti tad- <i>data</i> għandhom ikunu disponibbli fejn applikabbli.
		Kronogramma tal-limitu tal-permess	Il-kronogramma li biha l-parti eliġibbli għandha tħassar id- <i>data</i> riċevuta, anki jekk l-iskop tal-ipproċessar ma jkunx gie ssodisfat sa dak iż-żmien.

H	Informazzjoni bażika dwar il-permess	Klijent finali	Klijent finali li jkun ta l-permess.
		Parti eliġibbli	Il-parti eliġibbli li għaliha jkun ingħata l-permess.
		Talba għal <i>data</i> mkejla	Ogġett ta' informazzjoni C – Talba għal <i>data</i> mkejla
		Skop	L-iskop esplicitu u legittimu speċifikat li għalih tiġi pproċessata d- <i>data</i> . Għal <i>data</i> mhux personali dan huwa fakultattiv.
		Skeda ta' trażmissjoni	Għal <i>data</i> futura koperta mill-permess, iżda mhux disponibbli fiż-żmien meta jiġi stabbilit il-permess, il-perjodiċità — meta u kemm-il darba — il-pakketti tad- <i>data</i> għandhom isiru disponibbli fejn applikabbli (pereżempju, f'xenarji ta' skambju ta' <i>data</i> fejn id- <i>data</i> tiġi mbottata aktar milli mitluba).
	Tul ta' haġja massimu tal-permess	Il-kronogramma li warajha l-parti eliġibbli għandha tikkunsidra l-permess bhala skadut jew revokat, anki jekk l-iskop tal-ipproċessar ma jkunx ġie ssodisfat sa dak iż-żmien.	
I	Informazzjoni stabbilita dwar il-permess	Identifikatur tal-permess	Identifikatur uniku tal-permess.
		Kronogramma tal-ħolqien	Kronogramma tal-ħolqien li l-amministratur tal-permess ikun abbona mal-permess.
		Informazzjoni bażika dwar il-permess	Ogġett ta' informazzjoni H – Informazzjoni dwar il-permess
J	Notifika ta' terminazzjoni tas-servizz	Identifikatur tal-permess	Identifikatur uniku tal-permess li jirreferi għall-ogġett ta' informazzjoni I – Informazzjoni dwar il-permess stabbilit.
		Kronogramma tat-terminazzjoni	Kronogramma li tindika l-punt fiż-żmien meta s-servizz jitqies itterminat mill-parti eliġibbli.
K	Dettalji tal-informazzjoni dwar il-permess elenkat	Dettalji tal-permess	Attributi tal-permess kif deskritt f'I – Informazzjoni dwar il-permess stabbilit.
		Raġuni għat-tmiem tal-permess	Jekk il-permess ma jibqax attiv, ir-raġuni għaliex l-amministratur tal-permessi jqis li l-permess ikun intemm. Pereżempju, dan jista' jindika l-issodisfar tal-iskop, il-kisba tal-kronogramma tat-tmiem tal-permess, ir-revoka tal-klijent finali jew it-terminazzjoni mill-parti eliġibbli.
		Kronogramma tat-tmien tal-permess	Jekk il-permess ma jibqax attiv, il-kronogramma minn meta l-amministratur tal-permessi jqis il-permess bhala mitmum
L	Notifika ta' revoka mill-amministratur tal-permessi	Identifikatur tal-permess	Identifikatur uniku tal-permess li jirreferi għall-ogġett ta' informazzjoni I – Informazzjoni dwar il-permess stabbilit.
		Kronogramma tat-tmien tal-permess	Kronogramma ta' meta r-revoka għandha titqies bhala attiva.

M	Talba għall-attivazzjoni tal-fluss tad- <i>data</i>	Identifikatur tal-miter	Identifikatur għall-apparat tal-kejl jew il-punt tal-kejl meħtieġ mill-operatur tal-miters biex jidentifika l-miter korrett.
		Informazzjoni oħra meħtieġa	Elenkar tal-attributi l-oħrajn kollha meħtieġa mill-operatur tal-miters biex ikun jista' jsir il-fluss tad- <i>data</i> .
N	Konferma tal-attivazzjoni tal-fluss tad- <i>data</i>	Konnettività fizika	Informazzjoni dwar l-interfaċċa fizika tal-miter u kif għandhom jiġu konnessi l-apparati esterni.
		Test ċifrat	Obbligatorju, jekk ikun meħtieġ test ċifrat għad-deċifrar tal-fluss tal-informazzjoni.
		Kredenzjali	Obbligatorju, jekk il-kredenzjali huma meħtieġa biex jaċċessaw l-interfaċċa tal-miter intelligenti.
		Informazzjoni oħra meħtieġa	Elenkar tal-attributi l-oħra kollha meħtieġa mill-operatur tal-miter biex jippermetti l-fluss tad- <i>data</i> u jinterpreta dan b'mod semantiku.
O	<i>Data</i> tal-miter mhux ipproċessata	Pakkett tad- <i>data</i>	Lista ta' attributi fid- <i>data</i> mhux ipproċessata riċevuta. Jekk hawnhekk tiġi pprovduta referenza għal standard fl-immappjar tal-prattiki nazzjonali, dan l-istandard irid tkun disponibbli għall-pubbliku f'forma faċilment aċċessibbli jew mingħajr ħlas. Inkella, l-elementi kollha tal-pakkett tad- <i>data</i> rispettiv iridu jiġu elenkati u mmappjati.
P	<i>Data</i> tal-miter li tista' tiġi pproċessata (l-attributi deskritti huma minimu – jistgħu jiġu pprovduti u ddokumentati wkoll elementi oħrajn tad- <i>data</i> jekk ikunu disponibbli f'ambjenti nazzjonali)	Kronogramma tad- <i>data</i> tal-miter	Il-hin tal-gbir tad- <i>data</i> kif meqjus mill-miter intelligenti jew mis-sistema ta' kejl intelligenti.
		Valur tal-potenza tal-importazzjoni attiva	Potenza attiva istantanja bil-quddiem P+ (f ^W)
		Unità ta' kejl tal-potenza tal-importazzjoni attiva	-
		Valur tal-potenza esportata attiva	Potenza istantanja inversa attiva P- (f ^W)
		Unità ta' kejl tal-potenza tal-esportazzjoni attiva	-
		Importa l-enerġija attiva A+	Imbotta l-enerġija attiva 'l quddiem A+ (f ^{Wh})
		Importa l-unità ta' kejl tal-enerġija attiva A+	-
		Esporta l-enerġija attiva	Enerġija attiva inversa A- (f ^{Wh})
Esporta l-unità ta' kejl tal-enerġija attiva	-		