

DEĊIŻJONI TA' IMPLIMENTAZZJONI TAL-KUMMISSJONI (UE) 2017/2286**tas-6 ta' Diċembru 2017**

dwar ir-rikonoxximent tar-rekwiżiti tas-sistema ta' ġestjoni ambjentali Eco-Lighthouse bhala li huma konformi mar-rekwiżiti korrispondenti tal-Iskema ta' Ġestjoni u Verifika Ambjentali (EMAS) b'konformità mal-Artikolu 45 tar-Regolament (KE) Nru 1221/2009 tal-Parlament Ewropew u tal-Kunsill dwar il-partecipazzjoni volontarja ta' organizzazzjonijiet fi skema Komunitarja ta' ġestjoni u verifika ambjentali

(notifikata bid-dokument C(2017) 8082)

(Test b'rilevanza għaż-ŻEE)

IL-KUMMISSJONI EWROPEA,

Wara li kkunsidrat it-Trattat dwar il-Funzjonament tal-Unjoni Ewropea,

Wara li kkunsidrat ir-Regolament (KE) Nru 1221/2009 tal-Parlament Ewropew u tal-Kunsill tal-25 ta' Novembru 2009 dwar il-partecipazzjoni volontarja ta' organizzazzjonijiet fi skema Komunitarja ta' ġestjoni u verifika ambjentali (EMAS) li jhassar ir-Regolament (KE) Nru 761/2001 u d-Deciżjonijiet tal-Kummissjoni 2001/681/KE u 2006/193/KE⁽¹⁾, u b'mod partikolari l-Artikolu 45 tiegħu,

Wara li kkonsultat lill-Kumitat stabbilit bl-Artikolu 49 tar-Regolament (KE) Nru 1221/2009,

Billi:

- (1) L-għan tal-EMAS huwa li tippromwovi titjib kontinwu fil-prestazzjoni ambjentali tal-organizzazzjonijiet permezz tal-istabbiliment u l-implimentazzjoni ta' sistema ta' ġestjoni ambjentali, l-evalwazzjoni tal-prestazzjoni ta' din is-sistema, l-ghoti ta' informazzjoni dwar il-prestazzjoni ambjentali, id-djalogu miftuħ mal-pubbliku u mal-partijiet interessati l-oħra u l-involvement attiv tal-impjegati.
- (2) L-organizzazzjonijiet li jimplimentaw sistemi oħra ta' ġestjoni ambjentali u li jkunu jridu jaqilbu għall-EMAS jenhtieg li jkunu jistgħu jagħmlu dan bl-ehfef mod possibbli. Jenhtieg li jiġu kkunsidrati rabtiet ma' skemi oħra ta' ġestjoni ambjentali sabiex l-implimentazzjoni tal-EMAS tiġi facilitata mingħajr ma jkun hemm duplikazzjoni tal-prattiki u tal-proċeduri eżistenti.
- (3) Sabiex tiġi facilitata l-implimentazzjoni tal-EMAS u tiġi evitata d-duplikazzjoni tal-prattiki u tal-proċeduri eżistenti bbażati fuq sistemi oħra ta' ġestjoni ambjentali ċertifikati bi proċeduri xierqa, il-partijiet rilevanti ta' sistemi ta' ġestjoni ambjentali oħrajn rikonoxxuti mill-Kummissjoni li huma konformi mar-rekwiżiti korrispondenti tal-EMAS għandhom jitqiesu ekwivalenti għal dawn ir-rekwiżiti.
- (4) Dan ir-rikonoxximent għandu jkun ibbażat fuq analiżi tar-rekwiżiti u tal-proċeduri ta' dawn is-sistemi ta' ġestjoni ambjentali l-oħra, u fuq il-kapaċità tagħhom li jilhq u l-istess għanijiet bħar-rekwiżiti korrispondenti tar-Regolament (KE) Nru 1221/2009.
- (5) Fis-26 ta' Jannar 2016, in-Norveġja baġtet talba bil-miktub lill-Kummissjoni għal rikonoxximent tas-sistema ta' ġestjoni ambjentali Eco-Lighthouse. Din it-talba kienet segwita b'informazzjoni kumplimentari biex il-Kummissjoni tiġi pprovduta bl-evidenza meħtieġa biex tivvaluta l-ekwivalenza tal-partijiet rilevanti tas-sistema ta' ġestjoni ambjentali għar-rekwiżiti tal-EMAS,

ADOTTAT DIN ID-DEĊIŻJONI:

Artikolu 1

Abbażi tal-evidenza pprovduta mill-awtoritajiet Norveġiżi, il-Kummissjoni tirrikonoxxi li l-partijiet mill-iskema Eco-Lighthouse identifikati fl-anness ta' din id-Deciżjoni huma konformi mar-rekwiżiti korrispondenti tar-Regolament (KE) Nru 1221/2009.

⁽¹⁾ ĠUL 342, 22.12.2009, p. 1.

Artikolu 2

Il-bidliet fir-rekwiżiti tal-iskema Eco-Lighthouse li jhallu impatt fuq ir-rikonoxximent attwali għandhom jiġu rrapportati lill-Kummissjoni tal-anqas fuq bażi annwali. F'każ ta' bidliet f'dawn ir-rekwiżiti jew fir-rekwiżiti tar-Regolament (KE) Nru 1221/2009, il-Kummissjoni tista' tiddeċiedi li tirtira d-Deċiżjoni attwali, jew li temendaha.

Artikolu 3

Din id-Deċiżjoni hija indirizzata lill-Istati Membri.

Magħmul fi Brussell, is-6 ta' Diċembru 2017.

Għall-Kummissjoni
Karmenu VELLA
Membru tal-Kummissjoni

ANNEX

Dahla

Ir-Regolament dwar l-EMAS ⁽¹⁾ jistabbilixxi sistema ta' ġestjoni ewlenija għall-organizzazzjonijiet biex jevalwaw il-prestazzjoni ambjentali tagħhom u biex jirrapportaw dwarha u jtejbuha fuq bażi volontarja. L-EMAS hija miftuħa għall-organizzazzjonijiet kollha li jixtiequ jtejbu l-prestazzjoni ambjentali tagħhom. Hija tkopri b'mod ġenerali s-setturi ekonomiċi u tas-servizzi u hija applikabbli fid-dinja kollha.

L-għan tal-EMAS huwa l-promozzjoni ta' titjib kontinwu fil-prestazzjoni ambjentali tal-organizzazzjonijiet permezz tal-istabbiliment u l-implimentazzjoni ta' sistemi ta' ġestjoni ambjentali, l-evalwazzjoni sistematika, oġġettiva u perjodika tal-prestazzjoni ta' dawk is-sistemi, il-forniment ta' informazzjoni dwar il-prestazzjoni ambjentali, il-holqien ta' dialogu miftuħ mal-pubbliku u l-involviment b'mod attiv tal-impjegati fl-organizzazzjoni waqt li jkun qed jingħata tahrig xieraq.

Ir-Regolament dwar l-EMAS jiżgura l-kredibbiltà u t-trasparenza tal-prestazzjoni ambjentali tal-organizzazzjonijiet irreġistrati mal-EMAS permezz ta' sistema ta' verifika minn parti terza mwettqa minn verifikaturi akkreditati jew liċenzjati.

Biex tiġi ffaċilitata r-registrazzjoni ta' organizzazzjonijiet li implimentaw sistemi oħra ta' ġestjoni ambjentali u li jkunu jridu jaqilbu għall-EMAS, ir-Regolament jipproponi ⁽²⁾ li l-Kummissjoni għandha tirrikonoxxi skemi oħra ta' ġestjoni ambjentali nazzjonali jew reġjonali, jew partijiet minnhom, li jkunu konformi mar-rekwiżiti korrispondenti tar-Regolament, bil-kundizzjoni li jiġu ssodisfati kundizzjonijiet speċifiċi.

L-Artikolu 45 tar-Regolament jistipula li l-Istati Membri jistgħu jipprezentaw rapport bil-miktub lill-Kummissjoni għar-rikonoxximent ta' sistemi eżistenti ta' ġestjoni ambjentali, jew ta' partijiet minnhom, li jkunu ċertifikati skont proċeduri xierqa ta' ċertifikazzjoni rikonoxxuti fil-livell nazzjonali jew reġjonali bħala li huma konformi mar-rekwiżiti korrispondenti ta' dan ir-Regolament.

Wara li teżamina din it-talba, u filwaqt li taġixxi skont il-proċedura konsultattiva msemmija fl-Artikolu 49(2) tar-Regolament, il-Kummissjoni għandha tirrikonoxxi l-partijiet rilevanti tas-sistemi ta' ġestjoni ambjentali u tirrikonoxxi r-rekwiżiti ta' akkreditazzjoni jew ta' liċenzjar għall-korpi ta' ċertifikazzjoni jekk tkun tal-fehma li Stat Membru jkun wettaq dawn li ġejjin:

- fit-talba jkun speċifika b'mod suffiċjenti u ċar biżżejjed il-partijiet rilevanti tas-sistemi ta' ġestjoni ambjentali u r-rekwiżiti korrispondenti ta' dan ir-Regolament;
- ikun ta biżżejjed provi dwar l-ekwivalenza tal-partijiet rilevanti kollha tas-sistema ta' ġestjoni ambjentali kkonċernata, għal dan ir-Regolament.

Il-konsegwenzi tar-rikonoxximent: abbażi tal-Artikolu 4(3) tar-Regolament, l-organizzazzjonijiet li jkunu jixtiequ jiksbu registrazzjoni mal-EMAS u li jkollhom sistema ċertifikata ta' ġestjoni ambjentali rikonoxxuta skont l-Artikolu 45, ma għandhomx ikunu obbligati jwettqu dawk il-partijiet li jkunu ġew rikonoxxuti bħala ekwivalenti għal dan ir-Regolament.

Madankollu jenhtieg li jiġi nnutat li, fiż-żmien tal-verifika għat-thejjja tar-registrazzjoni mal-EMAS jew għat-tiġdid ta' din ir-registrazzjoni, għandha tapplika d-dispożizzjoni tal-Artikolu 18.

Verifikatur akkreditat jew liċenzjat tal-EMAS għandu jivaluta jekk il-proċeduri mehtieġa bħalma huma r-rieżami ambjentali tal-organizzazzjoni u l-politika ambjentali, is-sistema ta' ġestjoni jew il-proċeduri ta' verifika u l-implimentazzjoni tagħhom humiex konformi mar-rekwiżiti ta' dan ir-Regolament. Għaldaqstant, il-partijiet tas-sistemi l-oħra ta' ġestjoni ambjentali rikonoxxuti skont l-Artikolu 45 bħala konformi mar-rekwiżiti korrispondenti tar-Regolament (KE) Nru 1221/2009 għandhom jiġu verifikati wkoll biex jiġi żgurat li l-implimentazzjoni tagħhom hija konformi mar-rekwiżiti stabbiliti bħala ekwivalenti fir-rikonoxximent attwali.

Pereżempju, il-fatt li l-proċedura ta' dokumentazzjoni ta' sistema oħra ta' ġestjoni ambjentali tkun rikonoxxuta bħala ekwivalenti ma jipprekludix li ssir verifika tal-implimentazzjoni xierqa ta' din il-proċedura sabiex jiġi żgurat li tinkludi l-informazzjoni materjali mehtieġa.

⁽¹⁾ Ir-Regolament (KE) Nru 1221/2009.

⁽²⁾ L-Artikolu 45 tar-Regolament (KE) Nru 1221/2009.

Id-Direttiva dwar l-Akkwist Pubbliku ⁽¹⁾ wkoll tagħmel referenza għal dan ir-rikonoxximent fl-Artikolu 62(2) tagħha, fejn tistipula li sistemi oħra ta' ġestjoni ambjentali rikonnoxxuti skont l-Artikolu 45 tar-Regolament (KE) Nru 1221/2009 huma wiehed mit-tliet tipi ta' ċertifikati li jistgħu jiġu referenzjati minn awtoritajiet kontraenti li jeħtieġu li jingħataw ċertifikati li juru konformità ma' ċerti sistemi jew standards ta' ġestjoni ambjentali fil-kuntest ta' proċedura tal-akkwist pubbliku.

Fis-26 ta' Jannar 2016, in-Norveġja bagħtet applikazzjoni preliminari biex l-iskema ta' ċertifikazzjoni ambjentali nazzjonali tagħha Eco-Lighthouse Foundation (ELH) tiġi rikonnoxxuta skont ir-Regolament dwar l-EMAS. Din it-talba kienet segwita minn informazzjoni kumplimentari sabiex ir-rekwiżiti tas-sistema ta' ċertifikazzjoni ambjentali Eco-Lighthouse jiġu ddettaljati b'mod ċar flimkien mar-rekwiżiti korrispondenti tar-Regolament dwar EMAS (inklużi l-Annessi), u biex il-Kummissjoni tingħata l-provi meħtieġa biex tistabbilixxi l-ekwivalenza potenzjali tal-partijiet rilevanti tas-sistema ta' ġestjoni ambjentali.

Abbażi ta' dawn il-provi, il-Kummissjoni setgħet tistabbilixxi l-livell ta' konformità bejn ir-rekwiżiti tas-sistema ta' ġestjoni ambjentali kkonċernata u r-rekwiżiti korrispondenti tar-Regolament tal-EMAS kif deskritt fid-dokument li jmiss.

Tabella ta' spjegazzjoni dwar l-ELH – kuncetti

Kuncett ELH (EN)	Kuncett ELH (NO)	Definizzjoni tal-Kuncett mill-ELH
Eco-Lighthouse Foundation (Eco-Lighthouse/ELH)	Stiftelsen Miljøfyrtårn (Miljøfyrtårn)	L-entità legali li tamministra, li timmonitorja u li tiżviluppa l-iskema ta' ċertifikazzjoni tal-ELH.
Id-dikjarazzjoni ambjentali tal-ELH	Miljøkartlegging	Rappurtar ibbażat fuq l-Internet iġġenerat minn lista ta' kriterji mhejjija minn konsulent. Il-konformità tad-dokumenti tal-intrapriża mal-kriterji. Min johroġ iċ-ċertifikat finalment japprova l-Miljøkartlegging u b'hekk jikkonferma l-konformità mal-kriterji tal-ELH.
Kriterji Ġenerali tal-Industrija	Felles kriterier	Il-kriterji li japplikaw għall-intrapriži kollha li jixtiequ jkunu ċertifikati mill-ELH. L-intrapriża tindika wkoll jekk il-bini fejn hi bbażata huwiex proprjetà tagħha jew jekk huwiex mikri, u tiddeċiedi liema kriterji japplikaw, pereżempju, b'rabta mal-enerġija, ir-rimi tal-iskart, eċċ. Il-Kriterji Ġenerali tal-Industrija jindirizzaw l-aktar aspetti ambjentali importanti li huma komuni għall-intrapriži kollha.
Il-kriterji speċifiċi tal-industrija	Bransjespesifikke kriterier	Il-kriterji li japplikaw għal intrapriži f'industriji speċifiċi li jixtiequ jkunu ċertifikati mill-ELH. Il-kriterji tal-industrija speċifiċi għall-intrapriži jindirizzaw l-aktar aspetti ambjentali importanti fl-industrija.
Maniġer Ambjentali	miljøfyrtårnansvarlig	Il-persuna fl-intrapriża mahtura mill-maniġment bħala persuna responsabbli għall-implimentazzjoni tal-ELH.
Ir-rapport Annwali dwar il-Klima u l-Ambjent	årlig Klima- og miljørapport	L-intrapriża tirrapporta sal-1 ta' April kull sena fuq il-portal tal-Internet tal-ELH. L-indikaturi: xi whud minnhom huma universali; oħrajn huma ġġenerati mill-kriterji magħzula. Il-pjan ta' azzjoni huwa rrappurtat hawnhekk ukoll. Ir-rapport Annwali dwar il-Klima u l-Ambjent għandu jsir disponibbli għall-pubbliku ġenerali:
il-pjan ta' azzjoni/il-programm ambjentali	handlingsplan	Il-pjan ta' azzjoni tal-intrapriża għas-sena li jmiss, li jittratta kull tema ambjentali u dokumentat fir-rapport Annwali dwar il-Klima u l-Ambjent. Ir-responsabbiltajiet u l-iskadenzi jistgħu jiġu dokumentati fid-dikjarazzjoni ambjentali (Miljøkartlegging) jew internament fis-sistemi tal-intrapriża stess.

⁽¹⁾ Id-Direttiva 2014/24/UE tal-Parlament Ewropew u tal-Kunsill tas-26 ta' Frar 2014 dwar l-akkwist pubbliku u li thassar id-Direttiva 2004/18/KE (ĠU L 94, 28.3.2014, p. 65).

Kunċett ELH (EN)	Kunċett ELH (NO)	Definizzjoni tal-Kunċett mill-ELH
eżami annwali mill-manigment	ledelsens gjennomgang	Il-manigjers ġenerali u l-manigjers tal-livell tan-nofs jiltaqgħu fuq bażi annwali biex jeżaminaw u jevalwaw is-sistema tas-saħħa, l-ambjent u s-sikurezza (HSE), is-sistema tal-kontroll tal-kwalità, l-implimentazzjoni tal-ELH u kwistjonijiet oħra rilevanti għall-intrapriża
il-grupp tal-ġestjoni ambjentali	miljøgruppe	Il-grupp ta' hidma maħtur biex jagħti assistenza lill-manigjers ambjentali fl-implimentazzjoni tal-ELH. Jista' jinkludi lid-Diriġent tas-Saħħa u s-Sikurezza (HSE) responsabbli, u lil partijiet rilevanti oħra.
Il-portal tal-Internet Eco-Lighthouse	Miljøfyrtårnportalen	Il-portal tal-Internet li permezz tiegħu tinzamm dokumentazzjoni relatata mal-intrapriži, il-muniċipalitajiet, il-konsulenti u ċ-ċertifikaturi, u li tinkludi d-dokumentazzjoni kollha b'rabta mal-konformità mal-kriterji u maċ-ċertifikazzjoni.
indikaturi speċifiċi għall-intrapriži	virksomhetsspesifikke sjekkpunkter	Indikaturi mfasslin apposta fuq talba tal-intrapriża u inkorporati fir-rapport Annwali dwar il-Klima u l-Ambjent. Servizz bi hlas.
Konsulent intern	Internkonsulent	Impjegat f'intrapriża li qed timpenja ruhha li tikseb ċertifikazzjoni tal-ELH. L-impjegat ilesti t-taħriġ biex isir konsulent tal-ELH, u b'hekk jikkwalifika biex jiggwida l-intrapriża biex tikseb iċ-ċertifikazzjoni, filwaqt li tiġi evitata l-htieġa li jiġi mqabbd konsulent estern tal-ELH għaċ-ċertifikazzjoni inizjali.
Lista ta' kontroll tal-HSE	HMS sjekklister	Il-lista ta' kontroll interna tal-intrapriża għall-eżami annwali tal-HSE. Fost il-punti ewlenin insibu: l-aġġornament tar-rekwiżiti legali, it-taħriġ intern tal-persunal u tal-manigment, il-politika ambjentali, l-għanijiet u l-kisbiet fir-rapport annwali dwar il-klima u l-ambjent, it-trattament tan-nuqqas ta' konformità.
Il-politika ambjentali	Miljøpolicy	L-intenzjonijiet u d-direzzjonijiet marbuta mal-prestazzjoni ambjentali, ifformulati f'intrapriża mill-manigment superjuri
L-aspett ambjentali	miljøaspekt	Elementi tal-attivitajiet, tas-servizzi jew tal-prodotti li twettaq, tipprovdi jew tipproduċi intrapriża u li jistgħu jaffettwaw l-ambjent
Aspett ambjentali dirett	Direkte miljøaspekt	Elementi tal-attivitajiet, tas-servizzi jew tal-prodotti li twettaq, tipprovdi jew tipproduċi intrapriża u li fuqhom l-intrapriża għandha kontroll dirett
Aspett ambjentali indirett	Indirekte miljøaspekt	Elementi tal-attivitajiet, tas-servizzi jew tal-prodotti li twettaq, tipprovdi jew tipproduċi intrapriża u li fuqhom l-intrapriża ma għandhiex kontroll dirett, iżda li tista' tinfluwenzahom
objettiv ambjentali	miljømål	l-għanijiet ambjentali li għandhom jinkisbu fis-sena li jmiss, li huma dokumentati fir-rapport Annwali dwar il-Klima u l-Ambjent.
sistema ta' ġestjoni ambjentali	miljøledelsessystem	Sistema ta' ġestjoni integrata li tanalizza l-impatti ambjentali tal-intrapriži u tuża gabra ta' kriterji ambjentali għall-ġestjoni ta' dawn l-impatti. L-EMS għandha tkun adattata għat-tmexxija tal-intrapriża, u għandu jkollha għanijiet ċari u pjanijiet ta' azzjoni b'miżuri konkreti maħsuba biex jiġu implimentati, filwaqt li għandha tiżgura li jkun hemm titjib kontinwu.

Kunċett ELH (EN)	Kunċett ELH (NO)	Definizzjoni tal-Kunċett mill-ELH
tibdil sostanzjali	stor endring	kull tibdil fl-attività – inkluż fil-prodotti u s-servizzi – fil-post, fl-organizzazzjoni jew fl-amministrazzjoni tal-intrapriża li għandu impatt sinifikanti fuq is-sistema ta' ġestjoni ambjentali jew fuq aspetti ambjentali relatati mal-intrapriża
Nuqqas ta' konformità	Avvik	Devjazzjoni minn rekwiżit legali jew mill-kriterji tal-ELH, jew mit-tnejn jekk ir-rekwiżit legali huwa kriterju tal-ELH ukoll. Ir-rekwiżiti legali ambjentali ewlenin huma kriterji tal-ELH ukoll. Jekk ikun hemm nuqqas ta' konformità ma' xi kriterju tal-ELH, l-intrapriża ma tistax tiġi ċċertifikata.

Il-metodoloġija uzata biex jiġu eżaminati r-referenzi tas-sistema ta' ġestjoni ambjentali rikonossuta

L-għan ta' dan id-dokument huwa li jiddeskrivi r-rekwiżiti tas-sistema ta' ġestjoni ambjentali "Eco-Lighthouse" u li jivvaluta l-konformità ta' dawn ir-rekwiżiti mar-rekwiżiti korrispondenti tar-Regolament dwar l-EMAS. Din il-valutazzjoni għandha żewġ objettivi ewlenin:

1. li tiffaċilita t-tranzizzjoni ta' organizzazzjoni lejn l-EMAS meta dik l-organizzazzjoni tkun diġà implimentat sistema oħra ta' ġestjoni ambjentali u tkun tixtieq taqleb għall-EMAS.
2. li tiffaċilita t-tqabbil bejn ir-rekwiżiti tal-Eco-Lighthouse u dawk tal-EMAS.

Biex thejji din il-valutazzjoni, il-Kummissjoni wettqet analiżi tad-diskrepanzi bejn ir-rekwiżiti taż-żewġ sistemi. Wara li saret din l-analiżi, ir-rekwiżiti rilevanti ġew miġbura f'rekwiżiti prinċipali li jikkorrispondu għal partijiet differenti tas-sistema ta' ġestjoni ambjentali. Imbagħad ġiet evalwata l-konformità ta' dawn il-partijiet mar-rekwiżiti korrispondenti tar-Regolament dwar l-EMAS.

Fil-paġni li jmiss ta' dan ir-rapport se jiġu analizzati l-**partijiet li ġejjin tas-Sistema ta' Ġestjoni Ambjentali**:

1. L-impenn u l-involvement tal-manigment superjuri;
2. L-Istabiliment ta' Rieżami Ambjentali – analiżi preliminari;
3. L-istabiliment ta' politika ambjentali;
4. L-iżgurar tal-konformità legali;
5. L-objettivi u l-programm ambjentali stabbiliti biex jiġi żgurat titjib kontinwu;
6. L-istruttura organizzazzjonali, it-taħriġ, u l-involvement tal-impjegati;
7. Rekwiżiti marbutin mad-dokumentazzjoni;
8. Il-kontroll operattiv
9. It-thejjija għall-emergenzi u r-rispons f'każ ta' emergenza;
10. Iċċekkjar, verifika interna u azzjoni korrettiva;
11. Il-komunikazzjoni (interna u esterna);
12. L-eżami mill-manigment;

Barra minn hekk, dan ir-rapport jevalwa wkoll **ir-reqwiziti ta' akkreditazzjoni jew ta' liċenzjar** li jippermettu l-verifika tal-iskemi minn awditur indipendenti kwalifikat.

Għal kull waħda minn dawn il-partijiet, il-valutazzjoni li ġejja tiddeskrivi sa liema punt ir-reqwiziti tal-ELH huma konformi mar-reqwiziti korrispondenti tal-EMAS. Sabiex tevalwa din il-konformità l-Kummissjoni qieset il-kapaċità tar-reqwiziti tal-ELH li jilhqgħu l-oġġettivi tar-reqwiziti korrispondenti tal-EMAS bl-istess livell ta' robustezza u kredibbiltà⁽¹⁾.

F'diversi okkażjonijiet, xi partijiet tar-reqwiziti tal-ELH jaqblu mar-reqwiziti tal-EMAS sa ċertu punt, mingħajr ma jkunu konformi magħhom bis-sħiħ. Sabiex tiġi pprovduta evalwazzjoni differenzjata, dawn il-partijiet huma indikati bhala li "jaqblu b'mod parzjali mar-reqwiziti tal-EMAS", u qed jingħataw xi spjegazzjonijiet biex jgħinu lill-organizzazzjonijiet iċċertifikati mill-ELH li jixtiequ jxerjnu d-diskrepanzi mal-EMAS.

Wara l-valutazzjoni tagħhom il-partijiet differenti jistgħu jiġu klassifikati fi tliet kategoriji:

- Il-parti ma tissodisfax ir-reqwiziti tal-EMAS
- Il-parti tissodisfa r-reqwiziti tal-EMAS b'mod parzjali
- Il-parti tikkonforma mar-reqwiziti tal-EMAS

Il-partijiet rikonoxxuti bhala konformi mar-reqwiziti korrispondenti tal-EMAS (it-tielet kategorija) għandhom jiġu kkunsidrati bhala ekwivalenti.

Deskrizzjoni tal-Eco-Lighthouse

L-iskema ta' ċertifikazzjoni Eco-Lighthouse hija l-aktar sistema ta' ġestjoni ambjentali użata fin-Norveġja, b'aktar minn 5 000 ċertifikat validu mogħti lil organizzazzjonijiet żgħar, ta' daqs medju u kbar (l-ELH mhix maħsuba għall-kumpaniji bi sfidi ambjentali kumplessi⁽²⁾). Permezz ta' miżuri li huma faċli biex jiġu implimentati, konkreti, rilevanti u profitabbli (fis-sens l-aktar wiesa': lokali, reġjonali u globali), l-intraprizi jistgħu jtejbju l-prestazzjoni ambjentali tagħhom, jikkontrollaw l-impatt ambjentali tagħhom u jagħtu prova tad-dedikazzjoni tagħhom lejn ir-responsabbiltà soċjali korporattiva.

L-iskema ta' ċertifikazzjoni Eco-Lighthouse tintegra l-ġestjoni ambjentali ta' aspetti ambjentali, kemm interni kif ukoll esterni, fil-qafas legali tar-Regolamenti Norveġiżi dwar Attivitàjiet Sistematiċi b'rabta mas-Sahħa, l-Ambjent u s-Sikurezza fl-Intraprizi.

Intrapriza li tkun tixtieq ċertifikazzjoni Eco-Lighthouse għandha:

Qabel iċ-ċertifikazzjoni

1. Tqabbad konsulent kwalifikat tal-Eco-Lighthouse li jkun imħarreg, approvat u mmonitorjat mill-ELH biex:
 - a. iwettaq rieżami ambjentali (miljøanalyse) tal-intrapriza. Abbażi ta' din l-analiżi preliminari, huwa jagħzel l-kriterji tal-industrija speċifiċi għall-intraprizi (bransjespesifikke kriterjer) li huma rilevanti għall-intrapriza, flimkien mal-Kriterji Ġenerali tal-Industrija⁽³⁾ li huma applikabbli għall-organizzazzjonijiet kollha.
 - b. jiġġenera u jgħin biex timtela d-dikjarazzjoni ambjentali⁽⁴⁾ (Miljøkartlegging) fuq il-portal tal-Internet tal-ELH.
 - c. bl-għajjn ta' din l-għodda bbażata fuq l-Internet (Miljøkartlegging) imexxi u jiddokumenta l-issodisfar tal-kriterji rilevanti.
 - d. iħarreg lill-maniġer ambjentali intern (miljøfyrtårnansvarlig) maħtur mill-organizzazzjoni fl-użu tal-portal tal-Internet tal-ELH u tad-dikjarazzjoni ambjentali.

⁽¹⁾ Dan il-livell għoli ta' konformità meħtieġ għandu jinftehem fil-kuntest tal-Artikolu 4 tar-Regolament li jiddefinixxi l-kundizzjonijiet biex tinkiseb ir-registrazzjoni mal-EMAS. It-tielet paragrafu ta' dan l-Artikolu jeżenta lill-organizzazzjonijiet li jkollhom sistema ċertifikata ta' ġestjoni ambjentali rikonoxxuta skont l-Artikolu 45 milli jwettqu dawk il-partijiet li jkunu ġew rikonoxxuti bhala ekwivalenti għal dan ir-Regolament. Għalhekk, il-partijiet rikonoxxuti bhala ekwivalenti għandhom ikunu kapaci jiżguraw l-istess funzjoni bhall-partijiet korrispondenti tal-EMAS fid-dawl ta' implimentazzjoni tal-EMAS u registrazzjoni magħha.

⁽²⁾ Ara s-sit web tal-ELH <http://eco-lighthouse.org/certification-scheme/>

⁽³⁾ Għal traduzzjonijiet bl-Ingliż tal-kriterji: <http://eco-lighthouse.org/statistikk/> (ġew tradotti l-kriterji ġenerali tal-industrija, flimkien ma' għadd żgħir ta' settijiet magħzula ta' kriterji speċifiċi). Għall-verżjonijiet bin-Norveġiż: <http://www.miljofyrtarn.no/dette-er-miljofyrtarn/bransjekriterier/9-miljt/miljt/55-bransjekriterier-gruppert>

⁽⁴⁾ Din ma għandhiex tiġi konfuza mad-"dikjarazzjoni ambjentali" tal-EMAS, li tingħata definizzjoni tagħha fl-Artikoli 2 u 18 u fl-Anness IV, B tar-Regolament dwar l-EMAS.

- e. iħarreg lill-maniġer ambjentali intern biex jimla l-ewwel edizzjoni tar-Rapport Annwali dwar il-Klima u l-Ambjent li jirrapporta fuq bażi annwali (wara li ssir iċ-ċertifikazzjoni) b'rabta mas-sena kalendarja shiha ta' qabel
- f. imexxi l-proċess tal-issodisfar tal-kriterji.
- Fid-dikjarazzjoni ambjentali, l-organizzazzjoni, permezz tas-sistema ta' awtorappurtar permezz tal-Internet, għandha tikkonferma l-istatus ta' konformità ma' gabra ta' kriterji ġenerali u speċifiċi tal-industrija qabel jitlesta l-proċess ta' ċertifikazzjoni. Biex tinkiseb iċ-ċertifikazzjoni għandhom jiġu ssodisfati l-kriterji ġenerali u l-kriterji speċifiċi tal-industrija kollha. Bħala parti mid-dikjarazzjoni ambjentali għandha tinzamm indikazzjoni bil-miktub ta' dan l-eżerċizzju ta' awtorappurtar.
 - Il-kriterji ġenerali u speċifiċi tal-industrija huma żviluppatti mill-ELH f'kollaborazzjoni ma' korpi governattivi, xjenzati, organizzazzjonijiet ta' interess, klijenti u konsulenti b'esperjenza u ċertifikaturi rilevanti biex jiġu identifikati u indirizzati l-aspetti ambjentali rilevanti u miżuri effettivi tal-industrija kkonċernata. Il-kriterji huma soġġetti għal rieżamijiet li jsiru b'mod regolari kull tant żmien.
 - Il-kriterji huma s-sinsla tas-sistema ta' ġestjoni, li tiżgura li s-sistema taħdem kif suppost. Il-konformità mal-kriterji kollha għandha tiġi rrapportata fil-portal tal-Internet tal-Eco-Lighthouse permezz tad-dikjarazzjoni ambjentali.
 - Ir-rapport dwar il-Klima u l-Ambjent (Klima- og miljørapport) jitlesta u jiġi ppreżentat fil-portal tal-Internet tal-ELH universali, u jintegra indikaturi u parametri universali applikabbli għall-industriji kollha b'indikaturi speċifiċi ġenerati permezz tal-għażla ta' kriterji rilevanti.
 - Meta l-intrapriża tqis li l-kriterji kollha jkun għew issodisfati, u wara li jiġi ppreżentat l-ewwel rapport dwar il-Klima u l-Ambjent, iċ-ċertifikazzjoni titwettaq minn ċertifikatur/verifikatur. Hu jkollu aċċess għall-informazzjoni rilevanti fil-portal tal-Internet qabel iżur il-post u qabel isiru l-intervisti u l-kontrolli. Il-verifikatur/ċertifikatur jiċċertifika f'isem il-muniċipalitá fejn tkun ibbażata l-intrapriża, iżda jkun imħarreg, approvat (liċenzjat) u mmonitorjat mill-amministrazzjoni ċentrali tal-Eco-Lighthouse, inkluż b'osservazzjoni fuq il-post (mill-2017). Devjazzjonijiet mill-kriterji u l-għeluq ta' devjazzjonijiet huma dokumentati permezz tad-dikjarazzjoni ambjentali.
 - Ir-riżultati dokumentati tal-proċess kollu jiġu kkontrollati mill-ELH foundation, u jinhareg ċertifikat. Huwa biss f'dan l-istadju li jinħarġu r-rapport ta' ċertifikazzjoni u l-ittra ta' rikonoxximent korrispondenti.

Wara ċ-ċertifikazzjoni

Wara ċ-ċertifikazzjoni r-rapport dwar il-Klima u l-Ambjent jiġi ppreżentat kull sena sal-1 ta' April, u fih jiġu speċifikati l-kundizzjonijiet ta' għadd ta' parametri, il-ksib tal-għanijiet ambjentali speċifikati qabel u deskrizzjoni dettaljata tal-għanijiet għall-futur. Dan ir-rapport annwali għandu jsir mill-Maniġer Ambjentali.

Iċ-ċertifikazzjoni mill-ġdid issir kull tliet snin.

Il-proċess huwa l-istess, għalkemm għaċ-ċertifikazzjoni mill-ġdid ma hemm l-ebda obbligu li jiġi mqabba konsulent. Minflok, il-Maniġer Ambjentali (Miljøfyrtårnansvarlig) huwa responsabbli għall-organizzazzjoni taċ-ċertifikazzjoni mill-ġdid, li jikkontrolla li hemm konformità kontinwa mal-kriterji, bil-mili tad-dikjarazzjoni ambjentali u bl-għoti tal-aċċess għad-dokumentazzjoni liċ-ċertifikatur/verifikatur billi jtiġi aċċess għall-intrapriża permezz tal-portal tal-Internet tal-ELH. Id-dikjarazzjoni ambjentali l-ġdida b'dokumentazzjoni korrispondenti tas-snin preċedenti u r-rapporti dwar il-Klima u l-Ambjent tas-snin ta' qabel jikkostitwixxu l-provi ewlenin imressqa qabel iċ-ċertifikazzjoni mill-ġdid, filwaqt li waqt il-laqgħa mal-intrapriża iċ-ċertifikatur/verifikatur iwettaq intervisti, verifiki għal għarrieda u spezzjoni tal-bini, bħalma jkun sar għaċ-ċertifikazzjoni inizjali.

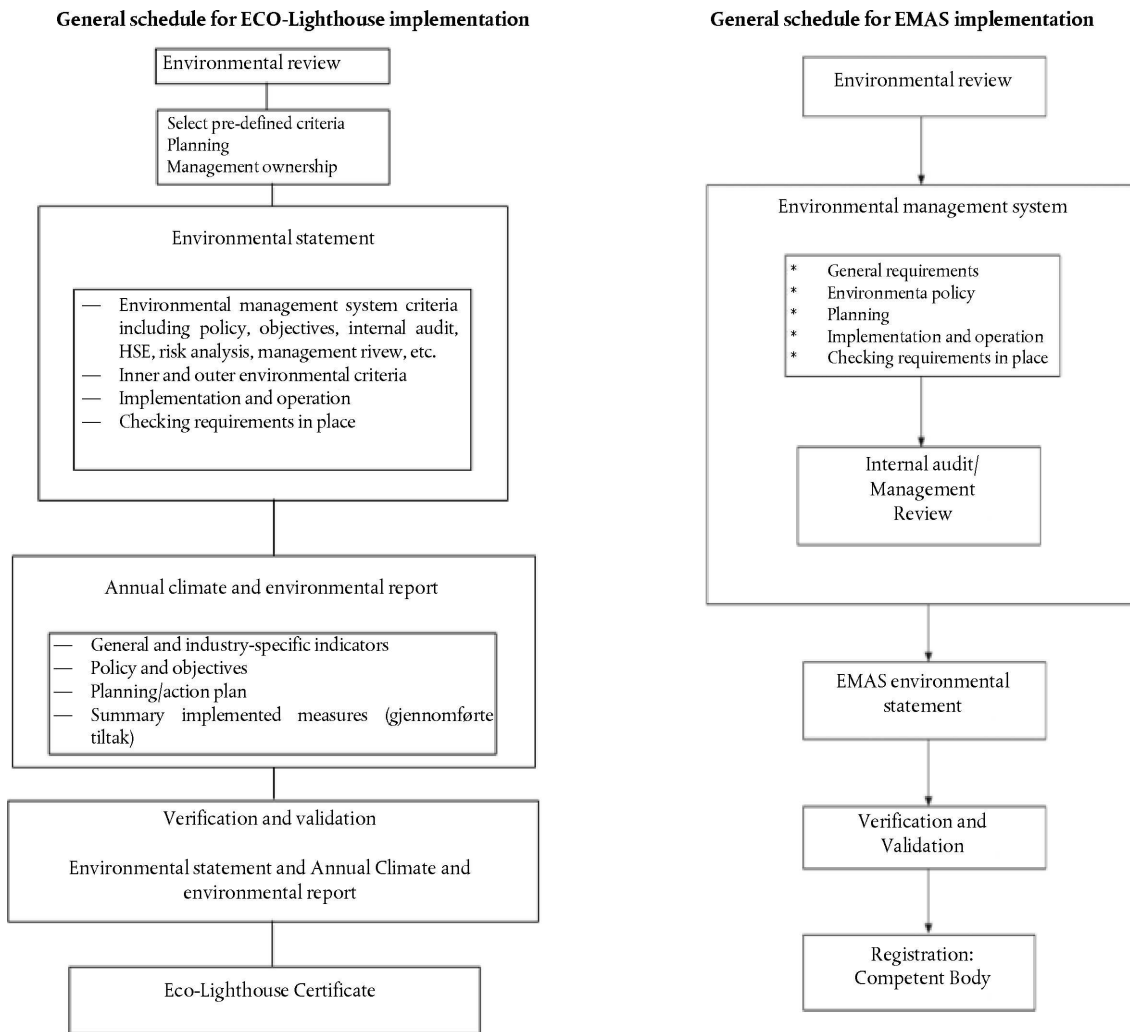
Għandu jiġi nmutata dan li ġej:

Aktar minn 300 muniċipalitá Norveġiża minn madwar 430 huma membri bi hłas tal-iskema ta' ċertifikazzjoni Eco-Lighthouse. Is-shubija tinvolvi l-facilitazzjoni taċ-ċertifikazzjoni tal-ELH għal intraprizi lokali billi tiżgura d-disponibbiltá ta' ċertifikatur/verifikatur għall-intraprizi fiż-żoni partikolari tagħhom. Hemm ukoll l-aspettattiva li l-muniċipalitajiet għandhom jimpenjaw ruhhom biex l-intraprizi tagħhom stess jiksbu ċ-ċertifikazzjoni.

Il-verifikatur/ċertifikatur li jiġu involuti fil-fażi ta' ċertifikazzjoni jistgħu jitqabdu mill-amministrazzjoni tal-muniċipalitá jew tal-kontea, jew minn kumpanija privata, u għandhom ikunu *mħarġa*, *approvati* u *mmonitorjati* mill-Eco-Lighthouse Foundation. Importanti li wiehed jinnota li fl-iskema Eco-Lighthouse, il-muniċipalitá tikkostitwixxi l-korp ta' ċertifikazzjoni, fis-sens li ċ-ċertifikatur (liċenzjati mill-ELH) joperaw f'isem il-muniċipalitá, u mhux f'isem l-amministrazzjoni tal-Eco-Lighthouse.

Eco-Lighthouse Foundation ilha ċertifikata skont l-istandard ISO-9001:2015 minn Mejju 2016.

L-iskeda generali għall-implimentazzjoni tal-ELH u tal-EMAS



PARTI 1

L-impenn u l-involviment tal-manigment superjuri

Ir-rekwiżit korrispondenti tal-EMAS

1. Involviment u impenn tal-manigment superjuri. Fl-EMAS, il-manigment superjuri għandu jiddefinixxi l-politika ambjentali tal-organizzazzjoni (1.1) u huwa responsabbli għall-implimentazzjoni korretta tas-sistema ta' ġestjoni ambjentali (1.2), inkluża l-hatra ta' rappreżentant għall-ġestjoni ambjentali (1.3). Bażi legali: L-Artikolu 2(1) u l-Anness II, A2, A4
2. Il-manigment għandu jirrevedi, b'mod regolari, il-progress li jkun sar u għandu jindirizza l-kwistjonijiet identifikati. Jenhtieg li l-manigment jinvolvi ruhu b'mod regolari fil-laqgħat u l-inizjattivi li jsiru b'rabta mas-sistema ta' ġestjoni ambjentali. (L-Anness II, A6).

Il-valutazzjoni tar-rekwiżiti korrispondenti tal-ELH

1. Sehem u impenn tal-manigment superjuri
- 1.1 Id-definizzjoni tal-politika ambjentali tal-organizzazzjoni:

Il-Kriterju Ġenerali tal-Industrija 1945⁽¹⁾ jistipula li l-organizzazzjonijiet għandhom jistabbilixxu Politika Ambjentali. Barra minn hekk, id-deċizzjoni li jkun hemm parteċipazzjoni fl-iskema u l-impenn li jkun hemm konformità mad-diversi kriterji għandhom jiġu approvati mill-manigment.

⁽¹⁾ Li jstabbilixxi: "L-intrapriża trid tistabbilixxi politika ambjentali u miri b'rabta mas-saħħa, l-ambjent u s-sikurezza. Dawn għandhom jiġu ddokumentati fis-sistema ta' ġestjoni ambjentali jew fil-pjan ta' azzjoni għar-rapport annwali dwar il-klima u l-ambjent tal-Eco-Lighthouse".

1.2 Responsabbiltà għall-implimentazzjoni korretta tas-sistema ta' ġestjoni ambjentali:

Skont il-GIC 6, *il-manigment għandu jwettaq eżami annwali tas-sistema tal-HSE u tal-proċeduri tal-Eco-Lighthouse sabiex jiġvaluta jekk dawn humiex jaħdmu kif suppost.*

Billi jiffirma t-termini u l-kundizzjonijiet tal-ELH u l-minuti tal-eżami mill-manigment fuq bażi annwali, il-manigment superjuri jkun responsabbli għall-implimentazzjoni korretta tas-sistema ta' ġestjoni u għall-korrettezza tar-rapport Annwali dwar il-Klima u l-Ambjent (Klima- og miljørapport).

1.3 Il-hatra ta' rappreżentant għall-ġestjoni ambjentali:

Membru wieħed tal-persunal jinħatar maniġer ambjentali (Miljøfyrtårnansvarlig). Dan mhux bilfors għandu jkun rwol full-time, għalkemm għandu jiddependi mid-daqs tal-organizzazzjoni. Il-manijer ambjentali jista' jiġi mharreġ mill-konsulent waqt iċ-ċertifikazzjoni inizjali, jew jista' jiġi mgħallem mill-manijer preċedenti. F'organizzazzjonijiet ta' daqs kbir, hemm drabi meta l-manijer ambjentali jattendi l-kors għal konsulent tal-ELH (biex jikkwalifika bhala konsulent intern (internkonsulent)). Il-kompiti tiegħu huma speċifikati fir-rekwiżit 6 (l-istruttura organizzazzjonali, it-tahriġ, u l-involvement tal-impjegati).

2. Il-manigment jirrevedi, b'mod regolari, il-progress li jkun sar u jindirizza l-kwistjonijiet identifikati.

Dan isir permezz tal-eżami annwali mill-manigment ⁽¹⁾ (ledelsens gennemgang) approvat mill-manigment (il-manigment jiffirma l-minuti tal-laqgħa għall-eżami annwali mill-manigment). Jiġi ppreżentat rapport dwar in-nuqqas ta' konformità (legali u/jew kwalunkwe nuqqas ta' konformità mal-kriterji tal-ELH) u r-rapport(i) Annwali dwar il-Klima u l-Ambjent. Dan tal-aħħar jinkludi l-valutazzjoni tal-prestazzjoni ambjentali u l-għanijiet ambjentali għas-sena li jmiss. Jistgħu jiġu ppreżentati r-rapporti ta' ċertifikazzjoni jew ta' ċertifikazzjoni mill-gdid, speċjalment f'każ li jkun seħħ nuqqas ta' konformità.

Għalhekk, din il-valutazzjoni annwali hija kontroll tal-kwalità (sodisfazzjon tal-konsumatur, l-organizzazzjoni, l-identifikazzjoni ta' nuqqas ta' konformità), li tittratta wkoll l-ilhiq tal-miri ambjentali u tal-pjan ta' azzjoni, u s-servi biex jiġi eżaminat il-progress fir-rigward ta' kwistjonijiet bħalma huma l-iskart, l-użu tal-enerġija u indikaturi ambjentali rilevanti għall-industrija. Jekk ikun hemm nuqqas ta' konformità b'rabta mal-ELH u/jew li jkollu x'jaqsam mal-ambjent estern, dan jiġi ttrattat hawn (billi jiġu ttrattati f'daqqa jew - jekk dan ma jkunx possibbli - billi jiddaħhlu fil-pjan ta' azzjoni għas-sena li jmiss).

Il-Kriterju Ġenerali tal-Industrija 1950 jistabbilixxi li: "L-intrapriża għandha tistabbilixxi proċeduri għar-rappurtar u għat-trattament tan-nuqqas ta' konformità" ⁽²⁾. Għalhekk, il-manigment għandu jgedded ir-responsabbiltà għall-politika, l-għanijiet u l-kisbiet ambjentali fl-ELH permezz ta' aġġornament u konferma tal-impenn tiegħu li għandu jsir (mill-inqas) darba fis-sena.

Barra minn hekk, is-sistema addizzjonali tal-HSE meħtieġa mil-Liġijiet Norveġiżi ⁽³⁾ tiżgura li l-miri ambjentali ppreżentati fil-pjan ta' azzjoni u li jkunu saru rapporti dwarhom fit-taqsima dwar il-kisbiet tat-taqsima tar-rapport Annwali dwar il-Klima u l-Ambjent jiġu ssodisfati, u li l-istruzzjonijiet jiġu segwiti.

Konkluzjoni tal-Kummissjoni

Il-manijer superjuri jiffirma t-termini u l-impenji tal-ELH fl-istadju inizjali tal-proċess ta' ċertifikazzjoni (permezz tal-portal tal-Internet). Il-Kriterju Ġenerali tal-Industrija 1945 jistipula li l-organizzazzjonijiet għandhom jistabbilixxu Politika Ambjentali. Għandu jkun hemm involviment dettaljat u ripetittiv min-naħa tal-Manigment (permezz ta' kontrolli) f'hinijiet differenti matul is-sena u permezz tal-eżami annwali mill-manigment. L-organizzazzjoni li timplimenta l-ELH għandha tahtar ukoll maniġer ambjentali li għandu jirrapporta lill-manigment superjuri (jew li jkun parti mill-manigment superjuri) u għandha tikkordina mal-persunal b'rabta ma' kwistjonijiet relatati mal-ELH. -

⁽¹⁾ L-obbligu li jinżamm kontroll intern: "L-obbligu li jiġi introdott u li jsir kontroll intern jaqa' f'idejn "il-persuna responsabbli" għall-intrapriża. Dan ifisser il-manijer jew sid l-intrapriża. Għalkemm il-kontroll intern għandu jsir fil-livelli kollha tal-intrapriża, ir-responsabbiltà ewlenija għat-tneġġja tas-sistema (u għaż-żamma tagħha) hija f'idejn il-ġestjoni superjuri tal-intrapriża. Din it-taqsima tiċċara, madankollu, li l-kontroll intern għandu jiġi introdott u għandu jsir f'kollaborazzjoni mal-impjegati, mal-kumitat tal-ambjent tax-xogħol, mad-delegat(i) tas-sikurezza u/jew mar-rappreżentanti tal-haddiema, fejn dawn ikunu preżenti"

⁽²⁾ L-awtorità legali għal dan il-kriterju hija t-Taqsima 5.7 tar-Regolamenti dwar l-Attivitajiet Sistematiċi b'rabta mas-Saħha, l-Ambjent u s-Sikurezza fl-Intrapriži (ir-Regolamenti dwar il-Kontroll Intern).

⁽³⁾ Rabta legali <https://www.arbeidstilsynet.no/hms/internkontroll/> u għal referenza ulterjuri: <http://www.hse.gov.uk/>.

Abbażi ta' dawn l-elementi, il-Kummissjoni tirrikonoxxi li l-parti tal-ELH relatata mal-**"Impenn u l-involvement tal-manigment superjuri"** tikkonforma mar-rekwiżiti korrispondenti tal-EMAS u għalhekk tista' titqies bhala ekwivalenti.

PARTI 2

L-Istabiliment ta' Rieżami Ambjentali (analizi preliminari)

Ir-rekwiżiti korrispondenti tal-EMAS

Qabel tiġi rreġistrata, organizzazzjoni għandha twettaq rieżami ambjentali abbażi tal-Anness I tar-Regolament - l-Artikolu 4(1)(a), l-Anness I, it-Taqsima A.3.1 tal-Anness II.

Din l-analizi preliminari għandha tkopri l-oqsma li ġejjin:

- 1) L-identifikazzjoni tar-rekwiżiti ġuridiċi applikabbli relatati mal-ambjent
- 2) L-identifikazzjoni tal-aspetti ambjentali diretti u indiretti kollha b'impatt sinifikanti fuq l-ambjent, ikkwalfikati u kkwantifikati kif xieraq, u l-kumpilazzjoni ta' reġistru ta' dawk identifikati bhala sinifikanti
- 3) Deskrizzjoni tal-kriterji għall-valutazzjoni tas-sinifikanza ta l-impatt ambjentali
- 4) L-eżami tal-prattiki u tal-proċeduri eżistenti kollha tal-ġestjoni ambjentali.
- 5) L-evalwazzjoni tal-feedback mill-investigazzjoni ta' incidenti preċedenti.

Dan ir-rieżami għandu jiġi verifikat mill-verifikatur estern.

Il-valutazzjoni tar-rekwiżiti korrispondenti tal-ELH

Valutazzjoni ġenerali: L-analizi preliminari tal-ELH, imsejha "dikjarazzjoni ambjentali" (Miljøkartlegging) issir minn konsulent (imharreg, approvat u mmonitorjat mill-ELH). Wara li ssir analizi tal-organizzazzjoni, huwa jagħzel il-kriterji rilevanti li magħhom għandha tikkonforma l-organizzazzjoni biex tikseb iċ-ċertifikazzjoni tal-ELH. Abbażi ta' din l-analizi, id-dikjarazzjoni ambjentali online (Miljøkartlegging) tiġi ġġenerata bhala lista ta' kriterji li għandhom jiġu ssodisfati, u tiggwida l-organizzazzjoni fl-identifikazzjoni tal-qasam fejn għandu jsir progress. Bhala l-pass li jmiss, il-proċedura interattiva li tinsab fuq il-portal tal-Internet (Miljøfyrtårnportalen) tippermetti lill-organizzazzjoni ddaħhal informazzjoni dwar il-progress u timmonitorja l-lista shiha ta' kriterji li għandhom jiġu ssodisfati.

L-ELH toffri kriterji ġenerali tal-industrija applikabbli għas-setturi kollha, kif ukoll kriterji speċifiċi definiti minn qabel għal industriji speċifiċi b'rabta ma' 14-il settur differenti tal-industrija ⁽¹⁾.

(1) *L-identifikazzjoni tar-rekwiżiti ġuridiċi applikabbli relatati mal-ambjent*

Il-kriterji ġenerali tal-industrija jinkludu wkoll kriterji dwar il-verifika tal-konformità mar-rekwiżiti legali. Din issir skont il-Kriterju Ġenerali tal-Industrija 1944: *L-intrapriża għandha tiżgura aċċess ⁽²⁾ għal harsa ġenerali aġġornata tal-liġijiet u r-regolamenti rilevanti b'rabta mas-saħħa, l-ambjent u s-sikurezza*. L-aċċess u l-elenkar huma faċilitati mis-sit web tal-gvern Norveġiż Regelhjelp ⁽³⁾, li fih l-intrapriża tista' ddaħhal il-kodiċi uniku tal-organizzazzjoni tagħha biex tiġi ġġenerata lista ta' rekwiżiti legali applikabbli b'rabta mal-intrapriża, inklużi dawk relatati mal-ambjent. Fil-Kriterji Ġenerali u Speċifiċi, il-kriterji kollha li ġejjin minn liġijiet u regolamenti huma mmarkati b'mod ċar bis-simbolu §, bhala dikjarazzjoni speċifika tal-fatt li l-intenzjoni wara l-kriterju hija li jkun hemm konformità mar-rekwiżiti legali.

(2) *L-identifikazzjoni tal-aspetti ambjentali diretti u indiretti kollha b'impatt sinifikanti fuq l-ambjent, ikkwalfikati u kkwantifikati kif xieraq, u l-kumpilazzjoni ta' reġistru ta' dawk identifikati bhala sinifikanti*

Permezz tal-proċess ta' żvilupp tal-kriterji tal-industrija, jiġu identifikati u elenkati aspetti ambjentali ta' importanza ċentrali għall-industrija koperti mill-kriterji speċifiċi tal-ELH. Il-kriterji stabbiliti minn qabel jiġu żviluppatti f'koooperazzjoni ma' organizzazzjonijiet tal-industrija, ma' gruppi ta' interess, mal-gvern, ma' xjenzati/riċerkaturi u ma' konsumaturi prinċipali rilevanti. Il-ġenerazzjoni b'mod interattiv ta' gabra ta' kriterji definiti minn qabel għandha l-għan li tgħin u li tiggwida lill-organizzazzjonijiet biex johlqu punt ta' riferiment ċar mingħajr diffikultajiet. Jidher b'mod ċar li dan il-proċess huwa wiehed mid-differenzi ewlenin li jeżistu bejn il-metodi tal-EMAS u dawk tal-ELH. Filwaqt li l-ewwel wiehed jiffoka fuq l-identifikazzjoni tal-aspetti ambjentali fil-livell tal-organizzazzjoni, it-tieni wiehed jidentifikahom fil-livell tal-industrija.

⁽¹⁾ <http://eco-lighthouse.org/statistikk/>

⁽²⁾ Liċ-ċertifikatur u lill-organizzazzjoni b'mod ġenerali

⁽³⁾ www.regelhjelp.no

Minn 31 Kriterji Ġenerali tal-Industrija, 35 % huma kriterji dwar is-sistema u 4 % jikkonċernaw l-ambjent tax-xogħol, filwaqt li 52 % huma identifikati mill-ELH bħala li huma relatati mal-ambjent estern ⁽¹⁾. Mill-Kriterji Speċifiċi tal-Industrija, skont l-ELH, bħala medja 10 % huma kriterji dwar is-sistema u 20 % jikkonċernaw l-ambjent tax-xogħol, filwaqt li 70 % huma identifikati mill-ELH bħala li huma relatati mal-ambjent estern ⁽²⁾. Harsa mill-qrib lejn il-kriterji bl-akbar għadd ta' ċertifikati (li bħala konsegwenza jiġu riveduti u aġġornati l-aktar ta' spiss), bħal-lukandi jew hwienet tal-merċa bl-immnut ⁽³⁾ tikkonferma li dawn il-kriterji jinkludu għadd ta' aspetti ambjentali prinċipali rilevanti.

Fost il-Kriterji Ġenerali tal-Industrija (GIC) hemm ukoll il-kriterju 1963 "Aspetti Ambjentali Oħrajn", li jobbliga lill-intrapriża tevalwa u tindirizza l-aspetti ambjentali rilevanti kollha li mhumiex koperti mill-kriterji ġenerali u speċifiċi tal-industrija: "L-intrapriża għandha tidentifika aspetti ambjentali sinifikanti oħrajn tal-intrapriża, u tikkunsidra kwalunkwe azzjoni u/jew inkluzjoni meħtieġa fir-rapport annwali dwar il-klima u l-ambjent u/jew monitoraġġ permezz tal-pjan ta' azzjoni." Madankollu, l-ELH ma tiddefinix kif għandu jiġi applikat dan il-kriterju, pereżempju liema tip ta' aspetti għandhom jiġu kkunsidrati (diretti jew indiretti), u kif għandha tiġi evalwata s-sinifikanza tal-impatt tagħhom ⁽⁴⁾. Barra minn hekk, mhuwiex ċar kif tista' tiġi evalwata l-konformità ma' dan il-kriterju, *inter alia* fuq liema bażi ċ-ċertifikatur tal-ELH jista' jiżgura li ġew identifikati l-aspetti ambjentali sinifikanti kollha ⁽⁵⁾.

Il-kriterji elenkati huma verifikati matul il-verifika/iċ-ċertifikazzjoni u għandu jkun hemm konformità magħhom kollha qabel ⁽⁶⁾ tingħata ċ-ċertifikazzjoni. Il-kriterji jiġu verifikati mill-ġdid/ċertifikati mill-ġdid għal ċertifikazzjoni mill-ġdid kull tliet snin.

(3) Deskrizzjoni tal-kriterji għall-valutazzjoni tas-sinifikanza ta l-impatt ambjentali

Il-valutazzjoni tal-impatt ambjentali titwettaq permezz tal-proċess tal-iżvilupp tal-kriterji tal-industrija. Għalhekk, din il-valutazzjoni ma titwettaqx mill-organizzazzjoni iżda tiġi kkunsidrata fil-livell settorjali mill-partijiet ikkonċernati rilevanti tal-industrija. L-Anness I(3) tal-EMAS jinkludi gwida u kriterji speċifiċi sabiex tiġi vvalutata s-sinifikanza tal-impatti ambjentali fil-livell tal-organizzazzjoni. L-ELH ma tagħtix gwida ta' dan it-tip meta l-valutazzjoni ssir fil-livell tal-industrija minn gruppi esperti ta' konsultazzjoni.

(4) u (5). Il-prattika u l-proċedura eżistenti ta' ġestjoni u l-evalwazzjoni tal-feedback mill-investigazzjoni ta' incidenti preċedenti.

Il-prattika u l-proċedura eżistenti ta' ġestjoni jiġu eżaminati u evalwati permezz tal-kriterji tal-industrija. Qabel iċ-ċertifikazzjoni jsir abbozz inizjali ta' rapport Annwali dwar il-Klima u l-Ambjent, li jiġi miżjud mad-Dikjarazzjoni Ambjentali. Dan ir-rapport jinkludi l-punti pożittivi u negattivi tal-ġestjoni ambjentali fi hdan l-organizzazzjoni. Huwa jqis b'mod esplicitu "l-inizjattivi li saru" (Gjennomførte tiltak) biex jiġu kkoreġuti sitwazzjonijiet li ma kinux/li mhumiex ideali. Abbażi ta' din l-informazzjoni jiġi abbozzat Pjan ta' Azzjoni (Handlingsplan med mål).

Konkluzjoni tal-Kummissjoni

L-analiżi preliminari tal-ELH tistrieħ fuq gabra ta' kriterji bbażati fuq aspetti ambjentali identifikati fil-livell settorjali. Parti sinifikanti mill-aspetti ambjentali potenzjali tal-organizzazzjoni jistgħu jiġu kkunsidrati b'mod dovut mill-ELH waqt id-definizzjoni tal-kriterji tal-industrija. L-organizzazzjoni mbagħad tindirizza dawn l-aspetti meta tivvalutata l-konformità tagħha mal-kriterji definiti bi thejji għaċ-ċertifikazzjoni

L-EMAS teħtieġ analiżi individwalizzata tal-aspetti ambjentali speċifiċi diretti u indiretti tal-organizzazzjoni u teħtieġ li l-organizzazzjoni tistabbilixxi kriterji biex tiġi ddeterminata s-sinifikanza tal-impatti relatati mal-aspetti identifikati fil-kuntest speċifiku tal-organizzazzjoni. Dan l-approċċ iċċentrat fuq l-organizzazzjoni għandu l-għan li jidentifika aspetti li huma sinifikanti fil-kuntest speċifiku tal-organizzazzjoni, u mhux għas-settur kollu kemm hu. Din l-individwalizzazzjoni tal-approċċ hija waħda mid-differenzi prinċipali bejn iż-żewġ skemi.

⁽¹⁾ <http://www.miljofyrtarn.no/dokumenter/bransjekrav/844-general-industry-criteria/file> u <http://www.miljofyrtarn.no/dokumenter/bransjekrav/866-guidance-to-the-general-industry-criteria/file>

⁽²⁾ Statistika dwar il-lukandi kif mogħtija mill-ELH: <http://miljofyrtarn.no/dokumenter/bransjekrav/864-industry-criteria-hotel/file> u dwar il-hwienet tal-merċa bl-immnut: <http://miljofyrtarn.no/dokumenter/bransjekrav/863-industry-criteria-retail-grocery-store/file>

⁽³⁾ <http://eco-lighthouse.org/statistik/>

⁽⁴⁾ Gwida tal-Eco-Lighthouse dwar il-Kriterji Ġenerali tal-Industrija tal-4 Mejju 2017 – Kriterju 1963: "meta intrapriża tqis li għandhom jiġu implimentati miżuri addizzjonali, Valutazzjoni separata ta' aspetti ambjentali oħra għandha tkun biżżejjed. L-intrapriża hija hielsa li tagħzel liema metodu tixtieq li timplimenta sabiex tindirizza dawn l-aspetti ambjentali, iżda tista' tkun marbuta mal-analiżi tar-riskju għall-ambjent estern".

⁽⁵⁾ Iċ-ċertifikatur tal-ELH huma mħarrġa biex jivvalutaw il-konformità ma' kriterji fattwali, mhux biex iwettqu valutazzjoni speċifika tad-diversi aspetti ambjentali.

⁽⁶⁾ Ara wkoll ir-rekwiżit 4: Konformità legali

L-eżistenza tal-kriterju ġenerali tal-ELH 1963 li jehtieg li jiġu kkunsidrati wkoll “Aspetti ambjentali oħrajn” rilevanti tista’ tintuża biex jitwessa’ l-kamp ta’ applikazzjoni tal-analiżi u biex jinkiseb rieżami aktar speċifiku. Permezz tal-gwida għall-kriterju, l-ELH tirrakkomanda li dan jista’ jiġi applikat b’rabta mal-analiżi tar-riskju. Madankollu, hija ma tiddefinix kif għandha tiġi vvalutata s-sinifikanza ta’ dawn l-aspetti addizzjonali.

Għalkemm iż-żewġ approċċi huma siewja u joffru l-vantaġġi u l-iżvantaġġi tagħhom, il-metodoloġiji li japplikaw huma ferm differenti. It-tnejn li huma għandhom l-għan li jiksibu l-istess objettiv, jiġifieri l-identifikazzjoni ta’ aspetti ambjentali sinifikanti, iżda jagħmlu użu minn metodi differenti. L-ELH tiffoka fuq l-identifikazzjoni ta’ aspetti ambjentali fil-livell settorjali, filwaqt li l-EMAS għandha l-għan li tidentifika aspetti sinifikanti speċifiċi fil-livell tal-organizzazzjoni. Għal din ir-raġuni, iż-żewġ approċċi ma setgħux jitqiesu bħala ekwivalenti ⁽¹⁾.

Abbażi ta’ dawn l-elementi, il-Kummissjoni tqis li l-parti tal-ELH dwar **“L-Istabiliment ta’ Rieżami Ambjentali”** taqbel b’mod parzjali mar-rekwiżiti korrispondenti tal-EMAS.

Miżuri potenzjali biex jingħalaq id-distakk mal-EMAS

Għalkemm din il-parti tal-ELH ma tistax titqies bħala ekwivalenti, l-analiżi turi li hemm qbil mill-qrib ma’ bosta rekwiżiti korrispondenti tal-EMAS. Sabiex tinkiseb konformità mar-rekwiżiti kollha korrispondenti, għandhom jiġu implimentati l-elementi addizzjonali li ġejjin:

- Bidla minn approċċ ta’ analiżi tar-riskju lejn approċċ u metodu bbażati fuq l-Anness I tal-EMAS, ukoll bl-għan li jiġi identifikati aspetti ambjentali sinifikanti li mhumiex koperti mill-kriterji tal-industrija.
- F’din il-kuntest, il-GIC 1963 għandu jiġi applikat abbażi tal-ghoti tar-rieżami ambjentali tal-EMAS.
- Iċ-ċertifikatur tal-ELH, permezz tal-metodu xieraq, għandu jiżgura li l-aspetti ambjentali, l-indikaturi u r-rekwiżiti legali addizzjonali kollha li jista’ jkun hemm jiġu identifikati u indirizzati.

PARTI 3

L-Istabiliment ta’ Politika Ambjentali

Ir-rekwiżiti korrispondenti tal-EMAS

Il-manigment superjuri għandu jiddefinixxi l-politika ambjentali tal-organizzazzjoni. Din il-politika għandha tinkludi l-elementi differenti msemmija fl-Anness II tar-Regolament dwar l-EMAS. (L-Artikolu 4(1)(b) u l-Anness II A2)

Il-valutazzjoni tar-rekwiżiti korrispondenti tal-ELH

ELH tinkludi rekwiżit formali għall-istabiliment tal-objettivi permezz tal-kriterju 1945 (“L-intrapriża trid tistabilixxi politika ambjentali ⁽²⁾ u miri b’rabta mas-saħħa, l-ambjent u s-sikurezza. Dawn għandhom jiġu ddokumentati fis-sistema ta’ ġestjoni ambjentali jew fil-pjan ta’ azzjoni għar-rapport annwali dwar il-klima u l-ambjent tal-Eco-Lighthouse”). Il-politika ambjentali u miri ambjentali speċifiċi l-ewwel jiġu ttrattati permezz tal-iffissar tal-kriterji qabel iċ-ċertifikazzjoni, u jintwerew fid-dikjarazzjoni ambjentali (Miljøkartlegging). Fit-tieni fażi, isir kontroll tal-prestazzjoni ambjentali billi din tiġi mqabbla ma’ indikaturi magħżula fir-rapport Annwali dwar il-Klima u l-Ambjent, li jinkludi wkoll pjan ta’ azzjoni għal titjib kontinwu.

Konkluzjoni tal-Kummissjoni

Il-Kriterju 1945 li għadu kemm gie rivedut jobbliga lill-impriża biex jiddefinixxu politika ambjentali. Il-kombinament tad-dikjarazzjoni ambjentali, l-istabiliment ta’ kriterji, ir-rapport Annwali dwar il-Klima u l-Ambjent, il-kontroll tal-indikaturi u l-iffissar ta’ objettivi jkomplu jzidu ma’ din il-politika ambjentali u jghinu biex tiġi implimentata.

Ir-rieda li tinkiseb ċertifikazzjoni permezz tal-Eco-lighthouse u l-iffirmar tat-termeni u l-impenji tal-ELH juru intenzjoni favur it-tishih tal-ġestjoni tal-aspetti ambjentali u favur it-titjib kontinwu tal-prestazzjonijiet ambjentali. Permezz tal-“Pjan ta’ Azzjoni”, ir-rapport Annwali dwar il-Klima u l-Ambjent huwa xprun għal titjib kontinwu.

⁽¹⁾ Li jiġu enfasizzati dawn id-differenzi metodoloġiċi huwa partikolarment rilevanti fid-dawl tal-Artikolu 4 tar-Regolament. Is-sostituzzjoni tar-Rieżami Ambjentali tal-EMAS bid-Dikjarazzjoni Ambjentali tal-ELH ma taħdimx fil-kuntest ta’ implimentazzjoni tal-EMAS.

⁽²⁾ b’konformità mal-Anness II, il-punt A 2 tal-EMAS

Ir-rapport annwali dwar il-Klima u l-Ambjent huwa soġġett għal ratifika waqt l-eżami annwali mill-manigment.

Abbażi ta' dawn l-elementi, il-Kummissjoni tirrikonoxxi li l-parti tal-ELH relatata ma' "**L-Istabbiliment ta' Politika Ambjentali**" tikkonforma mar-rekwiżiti korrispondenti tal-EMAS u għalhekk tista' titqies bhala ekwivalenti.

PARTI 4

L-iżgurar tal-konformità legali

Ir-rekwiżit korrispondenti tal-EMAS

L-EMAS tehtieg li l-organizzazzjonijiet:

1. jidentifikaw l-obbligu legali tagħhom b'rabta mal-ambjent
2. jipprovdu għal konformità ma' dawn ir-rekwiżiti,
3. jistabilixxu l-proċeduri xierqa biex jissodisfaw dawn ir-rekwiżiti fuq bażi kontinwa
4. jipprovdu materjal u dokumenti ta' prova b'rabta ma' din il-konformità.

L-Artikolu 4(1)(b) u (4), l-Anness II A3.2, B2, A5.2)

Il-valutazzjoni tar-rekwiżiti korrispondenti tal-ELH

1. Qabel iċ-ċertifikazzjoni tal-ELH il-konsulent ihejji lista ta' kriterji. Permezz tal-Kriterju Ġenerali tal-Industrija 1944 ⁽¹⁾ l-intrapriża għandha l-obbligu li tiżgura li iċ-ċertifikatur/il-verifikatur (u barra minn hekk, il-kumpaniji kollha kemm hi) ikollu aċċess għal harsa ġenerali aġġornata tal-liġijiet u r-regolamenti rilevanti għall-intrapriża.

Il-konformità ma' dan l-obbligu hija faċilitata permezz tas-sit web tal-gvern Norveġiż *Regelhhjelp* ⁽²⁾, fejn l-intrapriża tista' tikseb lista tal-legiżlazzjoni rilevanti bbażata fuq in-numru uniku tagħha tal-organizzazzjoni. Ir-regoli u r-regolamenti li huma l-aktar rilevanti għall-industrija jiffurmaw parti mill-kriterji ġenerali u speċifiċi tal-industrija (immarkati bi §), li għandu jkun hemm konformità magħhom għal ċertifikazzjoni u għal ċertifikazzjoni mill-ġdid. L-aġġornament annwali tal-harsa ġenerali jiġi żgurat permezz tal-eżami annwali mill-manigment (permezz tal-eżami annwali tal-HSE).

Il-lista ta' kriterji tinkludi wkoll kriterji relatati mal-obbligi legali speċifiċi li trid tikkonforma magħhom l-organizzazzjoni.

Eżempji:

- Il-kriterju ġenerali legali 42: "l-iskart perikoluż (u ...) għandu jinħażen b'mod sikur u jintbagħat lejn faċilità (...) b'konformità mar-Regolamenti dwar ir-riċiklaġġ tal-iskart".
- Il-kriterju ġenerali legali 311: "Għandhom jittiehdu kampjuni tal-ilma mormi, li għandu jiġi analizzat b'konformità mar-regolamenti lokali u mar-regolament dwar it-tniġġis 15 A-3 u 4". (traduzzjoni)

2. Permezz ta' awtovalutazzjoni qabel iċ-ċertifikazzjoni, l-intrapriża tikkonferma l-konformità ma' dawn il-kriterji. Wara, il-kriterji jiġu eżaminati mill-ġdid mill-verifikatur/ċertifikatur indipendenti waqt iċ-ċertifikazzjoni. Qabel jinhareġ iċ-ċertifikat tal-ELH, l-ELH Foundation terġa' twettaq kontroll fuq ix-xogħol li jkunu wettqu l-konsulent, l-intrapriża u iċ-ċertifikatur/verifikatur, u tapprovah. Il-kontrolli jergħu jsiru waqt iċ-ċertifikazzjoni mill-ġdid kull tliet snin. Jehtieg li jkun hemm konformità mal-kriterji kollha qabel tkun tista' ssir iċ-ċertifikazzjoni, inklużi mal-kriterji ġenerali u speċifiċi li huma inkorporati direttament mil-legiżlazzjoni Norveġiża fil-kriterji tal-ELH (immarkati b'"§"). Nuqqas ta' konformità ma' rekwiżit legali li mhuwex kriterju tal-ELH jiġi trattat permezz tal-Kriterju Ġenerali tal-Industrija 1950, li jobbliha lill-intrapriži jistabilixxu proċeduri għar-rapportar u t-trattament ta' dan in-nuqqas ta' konformità. Abbażi ta' dan il-kriterju, l-intrapriża tista' tiġi ċertifikata jekk turi li għandha sistema għat-trattament ta' nuqqas ta' konformità. Iċ-ċertifikatur/il-verifikatur jivverifika l-konformità mal-kriterji tal-ELH u jivverifika li l-intrapriża stabbilixxiet proċedura biex tirrettifika n-nuqqas ta' konformità mad-dispożizzjonijiet legali ġenerali.

B'kuntrast mal-EMAS, l-ELH ma tehtieg li l-organizzazzjonijiet jipprovdu liċ-ċertifikatur b'evidenza ta' konformità shiha mal-legiżlazzjoni ambjentali ⁽³⁾ lil hinn mill-kriterji (legali) speċifiċi.

⁽¹⁾ GIC 1944: L-intrapriża għandha tiżgura aċċess għal harsa ġenerali aġġornata tal-liġijiet u r-regolamenti rilevanti b'rabta mas-sahha, l-ambjent u s-sikurezza.

⁽²⁾ <http://www.regelhhjelp.no/> u <http://www.miljofyrtarn.no/dette-er-milj%C3%B8fyrt%C3%A5rn/bransjekriterier>

⁽³⁾ Ir-Regolament dwar l-EMAS, Anness II, B2(2)

3. Iċ-ċertifikazzjoni mill-ġdid issir kull tliet snin, u f'dak iż-żmien il-kriterji kollha jiġu kkontrollati mill-ġdid, inkluż GIC 1950 li jindirizza n-nuqqas ta' konformità. Ma tinhareġ l-ebda ċertifikazzjoni mill-ġdid meta jkun hemm nuqqas ta' konformità mal-kriterji.

Il-provi tal-konformità legali jiġu evalwati miċ-ċertifikatur waqt l-evalwazzjoni taċ-ċertifikazzjoni (mill-ġdid), iżda huma limitati għall-kompetenzi taċ-ċertifikatur (ara r-rekwiżit dwar l-akkreditazzjoni). Madankollu, il-kriterji legali huma fformulati b'tali mod li l-verifikatur/iċ-ċertifikatur ikun jista' jivvaluta l-konformità u jiddokumenta l-istat ta' konformità. Il-verifikatur/iċ-ċertifikatur jiċċekkja wkoll li l-impriza jkollha harsa ġenerali agġornata tal-liġijiet u r-regolamenti disponibbli, u li teżisti sistema għat-trattament tan-nuqqas ta' konformità.

Barra minn hekk, il-konformità mar-rekwiżiti legali tiġi żgurata permezz tal-verifika interna annwali tal-HSE, li hija parti mill-eżami annwali mill-manigment. Il-verifika tal-HSE tindirizza kull forma ta' nuqqas ta' konformità mar-rekwiżiti legali.

Il-portal tal-ELH jagħmel disponibbli gwida u kampjuni għall-indirizzar ta' proċeduri ta' nuqqas ta' konformità (GIC 1950).

4. Skont l-ispjegazzjoni mogħtija fil-punt 2 ta' din it-taqsim, id-dokumentazzjoni li tiġi pprovduta se tkun limitata għar-rekwiżiti legali speċifiċi koperti mill-kriterji tal-ELH u mhux se tkopri r-rekwiżiti legali applikabbli kollha marbuta mal-ambjent. Id-dokumentazzjoni se tiġi pprovduta u maħżuna permezz tal-interfaċċa diġitali tal-ELH.

Konkluzjoni tal-Kummissjoni

Simili għall-proċess li gie stabbilit għad-dikjarazzjoni ambjentali (analizi preliminari) l-ELH tagħmel użu minn sistema bbażata fuq kriterji biex tivvaluta l-konformità legali tal-organizzazzjonijiet. Din is-sistema, flimkien mas-sit web tal-gvern *Regelhjelp* ⁽¹⁾, hija meqjusa bhala li tipprovi harsa ġenerali tajba tar-rekwiżiti legali li għandhom jiġu ssodisfati kif mitlub skont l-EMAS.

Il-konformità mal-kriterji kollha tal-ELH, inklużi l-kriterji legali, l-ewwel tghaddi minn proċess ta' awtovalutazzjoni qabel iċ-ċertifikazzjoni, u tiġi verifikata mill-verifikatur/miċ-ċertifikatur fil-ħin taċ-ċertifikazzjoni. F'każ ta' nuqqas ta' konformità ma' wiehed mill-kriterji elenkati, ma jkunx jista' jinhareġ iċ-ċertifikat.

Il-provi ta' konformità mal-kriterji (legali) tal-ELH jiġu magħmula disponibbli permezz tas-sistema. L-ELH tehtieg ukoll li l-organizzazzjoni jkollha fis-seħh proċedura għar-rappurtar u t-trattament ta' każijiet pendenti ta' nuqqas ta' konformità ⁽²⁾ mad-dispożizzjonijiet legali. L-osservanza tal-liġijiet u r-regolamenti l-aktar importanti marbuta mal-Attivitajiet b'rabta mas-Saħħa, l-Ambjent u s-Sikurezza hija kkontrollata kull sena permezz ta' lista ta' kontroll li hija kkonfermata u ffirmata mill-manigjer ġenerali, u li hija soġġetta għall-eżami mill-manigment. Il-gwida dwar il-GIC 1944 tiddikjara b'mod espliċitu li hija mehtieġa l-osservanza, u mhux biss harsa ġenerali tar-rekwiżiti legali.

Madankollu, b'kuntrast mal-EMAS, l-ELH ma tinkludix kriterju li jehtieg li l-organizzazzjoni tipprevedi li jkun konformità mar-rekwiżiti legali kollha relatati mal-ambjent. Minflok, ELH tenfasizza l-aktar legiżlazzjoni ambjentali importanti permezz ta' kriterji rilevanti tal-industrija, u tirriformula l-iktar legiżlazzjoni rilevanti sabiex din tkun tista' tiġi mifhuma bis-shiħ mill-intrapriża u miċ-ċertifikatur.

Barra minn hekk, f'każ ta' nuqqas ta' konformità mar-rekwiżiti legali li mhumiex koperti mill-kriterji legali tal-ELH, iċ-ċertifikazzjoni tista' tingħata bil-kundizzjoni li jkun hemm fis-seħh proċeduri għar-rappurtar u għat-trattament ta' nuqqas ta' konformità mar-regolamenti tal-HSE ⁽³⁾.

Hemm differenza notevoli oħra b'rabta mal-kompetenza tal-verifikatur. Il-verifikaturi tal-EMAS għandhom ikunu kapaci li jindunaw f'każ li tithalla barra kwalunkwe legiżlazzjoni, u għalhekk għandhom ikunu kkwalfikati b'mod formali f'dan ir-rigward. B'kuntrast għal dan, il-verifikaturi tal-ELH jiġu mharrġa bhala verifikaturi ġenerali. L-ELH dan tanticipah billi tifformula l-kriterji (legali) b'mod ċar u li jfittieh, għalkemm il-kompetenza taċ-ċertifikatur li jidentifika nuqqas ta' konformità legali li tmur lil hinn mill-kriterji legali stabbiliti minn qabel tista' titqiegħed taħt skrutinju.

Fl-aħħar nett, meta mqabbel mal-EMAS, hemm ukoll differenza fil-frekwenza ta' din il-verifika esterna. Skont l-ELH, iċ-ċertifikazzjoni mill-ġdid trid issir kull tliet snin. F'dak iż-żmien, il-kriterji kollha, inklużi l-kriterji marbuta mar-rekwiżiti legali, jiġu kkontrollati mill-ġdid. Skont l-EMAS, it-tqabbil tal-prestazzjoni mad-dispożizzjoni legali huwa wkoll parti mill-validazzjoni ta' kull sena tad-dikjarazzjoni ambjentali mill-verifikatur tal-EMAS. Madankollu, għandu jiġi nnutat li, li kieku kienu ċerifikati mill-EMAS, 98 % tal-intrapriži tal-ELH kienu jkunu eligibbli għal Deroga għall-organizzazzjonijiet iż-żgħar skont l-Artikolu 7, li kieku tqarreb aktar il-frekwenza tal-verifika annwali (kull sentejn) u taċ-ċertifikazzjoni mill-ġdid (kull erba' snin) ma' dawk tal-ELH.

⁽¹⁾ <http://www.regelhjelp.no/>

⁽²⁾ GIC 1950 "L-intrapriża għandha tistabbilixxi proċeduri għar-rappurtar u għat-trattament tan-nuqqas ta' konformità".

⁽³⁾ <http://eco-lighthouse.org/statistik/> il-gwida għall-kriterji tinsab fl-aħħar tad-dokument

Abbażi ta' dawn l-elementi, il-Kummissjoni tqis li l-parti tal-ELH dwar "**L-iżgurar tal-konformità legali**" taqbel b'mod parzjali mar-rekwiżiti korrispondenti tal-EMAS.

Miżuri potenzjali biex jinghalaq id-distakk mal-EMAS

Għalkemm din il-parti tal-ELH ma tistax titqies bhala ekwivalenti, l-analiżi turi li hemm qbil mill-qrib ma' bosta rekwiżiti korrispondenti tal-EMAS. Sabiex tinkiseb konformità mar-rekwiżiti kollha korrispondenti, għandhom jiġu implimentati l-elementi addizzjonali li ġejjin:

- Isir adattament tat-test tal-GIC 1944 b'mod li fih jissewma li l-organizzazzjonijiet għandhom jiżguraw li jkun hemm identifikazzjoni tar-rekwiżiti legali kollha relatati mal-ambjent qabel iċ-ċertifikazzjoni, u li jkun hemm konformità magħhom.
- Jenhtieg li l-intrapriża tagħti provi tal-konformità mar-rekwiżiti ambjentali legali rilevanti, jekk tintalab tagħmel hekk.
- Tiġi żgurata l-validazzjoni tal-konformità legali minn awditur indipendenti akkreditat jew liċenzjat kull sena għall-organizzazzjonijiet imdaqqsin, u kull sentejn għall-SMEs

PARTI 5

L-objettivi u l-programm ambjentali stabbiliti biex jiġi żgurat titjib kontinwu

Ir-rekwiżit korrispondenti tal-EMAS

1. L-għanijiet għandhom jiġu definiti fi hdan l-organizzazzjoni sabiex jiġi żgurat titjib kontinwu fil-prestazzjoni ambjentali (l-Artikolu 1, l-Anness II, B3, B4(3)).
 2. Biex jintlahqu dawn l-għanijiet għandu jiġi stabbilit u implimentat programm ta' azzjoni ambjentali. (L-Artikolu 18(7), l-Anness II, A2, A3 (3)).
-

Il-valutazzjoni tar-rekwiżiti korrispondenti tal-ELH

Il-proċeduri tal-ELH jehtieġu li għandha tiġi abbozzata dikjarazzjoni ambjentali dettaljata qabel organizzazzjoni tiġi ċertifikata (Miljokartlegging, lista ta' kontroll ta' kriterji ġenerali rilevanti u kriterji speċifiċi rilevanti li għandhom jintużaw għaċ-ċertifikazzjoni). Għandu jiġi abbozzat ukoll ir-rapport annwali inizjali dwar il-Klima u l-Ambjent, li jkun jinkludi l-għanijiet u l-azzjonijiet ambjentali previsti għas-sena li jmiss, kif ukoll il-prestazzjonijiet ambjentali attwali.

Kull sena ta' wara (sal-1 ta' April) għandu jiġi pprezentat **rapport annwali dwar il-Klima u l-Ambjent** permezz tal-portal tal-Internet tal-ELH. Il-prestazzjoni ambjentali tiġi mqabbla ma' dik tas-sena ta' qabel. Ir-rapport jiġbor fil-qosor l-inizjattivi li ttiehdu, kif ukoll il-miri u l-għanijiet li nkisbu, filwaqt li fih jitressaq pjan ta' azzjoni għas-sena li jmiss. Ir-rapport(i) annwali dwar il-Klima u l-Ambjent jiġi eżaminat/jiġu eżaminati miċ-ċertifikatur/mill-verifikatur fi żmien l-ewwel ċertifikazzjoni, u ma' kull ċertifikazzjoni mill-ġdid li ssir kull tliet snin. Huwa jiġi eżaminat kull sena waqt l-Eżami Annwali mill-Maniġment.

Ir-rapport annwali dwar il-Klima u l-Ambjent jiġi ġġenerat fil-portal tal-Internet tal-ELH minn ġabra ta' indikaturi universali u minn indikaturi li jikkorrispondu għal kriterji speċifiċi tal-industrija. L-għanijiet ambjentali u l-pjan ta' azzjoni fir-rapport dwar il-Klima u l-Ambjent għandhom jiddokumentaw titjib kontinwu. Il-proċedura hija stabbilita fil-linji gwida tal-Kriterju Ġenerali tal-Industrija (GIC) 7⁽¹⁾, fil-gwida assoċjata u fil-portal tal-Internet tal-ELH.

Barra minn hekk, il-GIC 1963 (Aspetti ambjentali addizzjonali) jistabbilixxi li: "L-intrapriża għandha tidentifika aspetti ambjentali sinifikanti oħrajn tal-intrapriża, u tikkunsidra kwalunkwe azzjoni u/jew inkluzjoni meħtieġa fir-rapport annwali dwar il-klima u l-ambjent u/jew monitoraġġ permezz tal-pjan ta' azzjoni." Għalhekk, il-pjan ta' azzjoni jista' jinkludi kwalunkwe mill-aspetti speċifiċi għall-intrapriża li mhumiex koperti permezz tal-kriterji ġenerali jew speċifiċi.

L-imprizi li jkunu jixtiequ jkomplu jestendu r-rapport tagħhom dwar il-klima u l-ambjent jistgħu jagħmlu użu mis-servizz tal-ELH imsemmi "indikaturi speċifiċi għall-intrapriża" (virksomhetsspesifikke sjekkpunkter), li bhala parti minnu fir-rapport jiġu miżjuda mistoqsijiet u indikaturi personalizzati definiti mill-intrapriża.

(¹) <http://eco-lighthouse.org/statistikk/> il-gwida għall-kriterji tinsab fl-aħhar tad-dokument

Konkluzjoni tal-Kummissjoni

Fil-hin taċ-ċertifikazzjoni jiġi stabbilit programm ta' ġestjoni ambjentali inizjali li jkun fih kriterji u objettivi ta' valutazzjoni. Permezz tar-rapport annwali dwar il-Klima u l-Ambjent iġġenerat fil-portal tal-Internet tal-ELH, kull sena ssir valutazzjoni tal-prestazzjoni ambjentali tal-organizzazzjoni, jiġi indikat il-progress li jkun sar u jiġu stabbiliti l-għanijiet ambjentali.

Il-programm ambjentali jiġi aġġornat u vvalutat mill-ġdid permezz ta' dikjarazzjoni ambjentali li tiġi mġedda kull tliet snin meta ssir iċ-ċertifikazzjoni mill-ġdid.

Għalkemm dawn il-proċessi jiffokaw fuq l-aspetti koperti minn gabra ta' kriterji meta tiġi stabbilita s-sistema ta' mmaniġġjar ambjentali (inklużi l-aspetti addizzjonali koperti mill-GIC 1963 ⁽¹⁾), dawn għandhom il-kapaċità li jiżguraw it-titjib kontinwu tal-prestazzjoni ambjentali b'rabta ma' dawn l-aspetti.

Abbażi ta' dawn l-elementi, il-Kummissjoni tirrikonoxxi li l-parti tal-ELH relatata ma' "**L-objettivi u l-programm ambjentali stabbiliti biex jiġi żgurat titjib kontinwu**" tikkonforma mar-rekwiżiti korrispondenti tal-EMAS u għalhekk tista' titqies bhala ekwivalenti.

PARTI 6

L-istruttura organizzazzjonali (rwoli u responsabbiltajiet), it-taħriġ, u l-involviment tal-impjegati

Ir-rekwiżit korrispondenti tal-EMAS

1. Il-manigment għandu jiżgura d-disponibbiltà tar-riżorsi (inklużi r-riżorsi umani) sabiex jiġi żgurat il-funzjonament tajjeb tas-sistema. Ir-rwoli u r-responsabbiltajiet għandhom ikunu definiti, dokumentati u komunikati (L-Anness II, A.4.1).
2. Il-manigment superjuri għandu jahtar rappreżentant(i) manigerjali speċifiku/speċifiċi bi rwol, responsabbiltajiet u awtorità definiti biex jiġu żgurati l-implimentazzjoni u l-manutenzjoni korretta tas-sistema ta' ġestjoni ambjentali u r-rappurtar lill-manigment superjuri b'rabta mal-prestazzjoni ta' dik is-sistema (L-Anness II, A.4.1).
3. L-impjegati għandhom jingħataw taħriġ bl-għan li jiġu ssodisfati l-htigijiet tas-sistema ta' ġestjoni ambjentali (l-Artikolu 1, Anness II, A.4.2)
4. L-impjegati għandhom jiġu involuti b'mod attiv fit-titjib tal-prestazzjoni ambjentali tal-organizzazzjoni. (l-Artikolu 1, Anness II, A.4.2 u B4).

1. L-impenn tal-manigment b'rabta mal-implimentazzjoni korretta tas-sistema u mal-forniment tar-riżorsi meħtieġa:

Skont il-GIC 1946: "L-intrapriża trid thejji skeda organizzazzjonali jew deskrizzjoni ġenerali simili tar-rwoli ewlenin fl-organizzazzjoni, bħall-punt ta' kuntatt tal-Eco-Lighthouse, ir-rappreżentant tas-sikurezza, il-president tal-kumitat tal-ambjent tax-xogħol, il-maniger tas-Sistema ta' Ġestjoni Ambjentali, il-kap tal-akkwisti pubbliċi u l-uffiċjal tas-sikurezza kontra n-nirien."

Skont il-liġijiet tan-Norveġja, il-manigment superjuri huwa responsabbli mill-ġestjoni tal-intrapriża, li tinkludi s-Sistema ta' Ġestjoni Ambjentali, u b'hekk, b'mod impliċitu mill-implimentazzjoni tas-sistema ta' ġestjoni ambjentali. Jekk ma jiġux ipprovduti r-riżorsi meħtieġa, in-nuqqasijiet jidhru b'mod awtomatiku fir-rapport li jkun imiss dwar l-HSE u fir-rapport annwali dwar il-Klima u l-Ambjent. Dawn in-nuqqasijiet imbagħad jiġu kkunsidrati waqt l-eżami annwali mill-manigment. Dan il-każ jista' wkoll ikun ta' xkiel għaċ-ċertifikazzjoni mill-ġdid li jkun jmiss.

2. Rappreżentanti speċifiċi għas-sistema ta' ġestjoni ambjentali:

Membru wieħed tal-persunal jinhatar maniger ambjentali (Miljøfyrtårnansvarlig). Dan mhux bilfors għandu jkun rwol full-time, għalkemm għandu jiddependi mid-daqs tal-organizzazzjoni. Il-maniger ambjentali jista' jiġi mħarreġ mill-konsulent waqt iċ-ċertifikazzjoni inizjali, jew jista' jiġi mghallem mill-maniger preċedenti. Il-kompiti tiegħu huma dawn li ġejjin:

- li jkun il-kelliem li jikkomunika mal-konsulent (fil-bidu tal-proċess)
- li jkun il-kelliem għaċ-ċertifikatur/ghall-verifikatur waqt iċ-ċertifikazzjoni inizjali u ċ-ċertifikazzjoni mill-ġdid
- li jiżgura l-konformità mal-kriterji tal-industrija

⁽¹⁾ GIC 1933: L-intrapriża għandha tidentifika aspetti ambjentali sinifikanti oħrajn tal-intrapriża, u tikkunsidra kwalunkwe azzjoni u/jew inkluzjoni meħtieġa fir-rapport annwali dwar il-klima u l-ambjent u/jew monitoraġġ permezz tal-pjan ta' azzjoni.

- li jharreġ u jimmotiva lill-kollegi tiegħu.
- li jipproduċi u jippreżenta r-rapport annwali dwar il-Klima u l-Ambjent fuq il-portal tal-Internet tal-ELH.
- li jiddiskuti dan ir-rapport mal-manigment waqt l-eżami annwali mill-manigment (ledelsens gjennomgang), kif ukoll mal-persunal waqt il-laqgħat tal-persunal, u li jxerred ir-rapport annwali fl-organizzazzjoni, permezz tal-intranet jew permezz ta' kanali interni oħra ta' komunikazzjoni
- jikkomunika lill-kollegi, b'mod partikolari, il-politika ambjentali globali tal-organizzazzjoni (u l-ghanijiet u l-obiettivi għas-sena li jmiss) kif stabbilit fir-rapport annwali dwar il-Klima u l-Ambjent
- jikkontribwixxi lejn it-titjib fuq bażi permanenti.

L-ELH implimentat taħriġ ibbażat fuq l-Internet immirat lejn it-taħriġ tal-manigmer ambjentali (Miljøfyrtårnsvarlig) b'rabta ma' kif għandu jimtela r-rapport annwali dwar il-Klima u l-Ambjent, u b'mod speċifiku dwar kif għandha tinkiseb iċ-ċertifikazzjoni mill-ġdid.

L-ELH speċifikat struzzjoni għall-manigmer ambjentali, kif jeħtieġ il-Kriterju Ġenerali tal-Industrija 1947: "L-intrapriża trid thejji struzzjonijiet bil-miktub għall-impjegat responsabbli għall-implimentazzjoni tal-Eco-Lighthouse. Il-manigmer ambjentali għandu jinvolvi, jimmotiva u jinkludi lill-impjegati tal-organizzazzjoni. Fil-fehma tal-ELH, l-involviment b'mod attiv tal-impjegati huwa wiehed mill-fatturi prinċipali tas-sistema tal-ELH"

F'organizzazzjonijiet ta' daqs kbir jistgħu jiġu involuti membri addizzjonali tal-persunal permezz ta' grupp ta' ġestjoni ambjentali ⁽¹⁾ (Miljøgruppe – EMG). Il-grupp ta' ġestjoni ambjentali jista' jiġi integrat fil-Grupp dwar is-Saħħa, l-Ambjent u s-Sikurezza (HSE), li huwa obbligatorju skont il-liġi għal organizzazzjonijiet b'aktar minn 50 impjegat.

3. It-taħriġ:

Il-kumpaniji u l-organizzazzjonijiet huma marbuta bil-Kriterju Ġenerali tal-Industrija (GIC) 1951: "L-intrapriża għandu jkollha fis-seħh proċeduri għat-taħriġ tal-impjegati b'rabta mas-Saħħa, l-Ambjent u s-Sikurezza flivell bażiku, kif ukoll proċeduri biex tinfirmahom dwar il-bidliet. It-taħriġ għandu jinkludi proċeduri sodi relatati mal-ambjent estern."

L-ghan hu li jiġi żgurat li l-impjegati jkollhom biżżejjed għarfien u hilet biex iwettqu l-hidma tagħhom b'mod xieraq u skont ir-regolamenti dwar l-HSE. Il-kamp ta' applikazzjoni tat-taħriġ għall-impjegati għandu jiddependi fuq ir-riskji assoċjati mal-attivitajiet tal-intrapriża. Il-filosofija ewlenija tal-ELH hija li l-organizzazzjoni għandha la-ahjar għarfien dwarha nnifisha u dwar il-kompetenzi/il-htigijiet tal-persunal tagħha stess, u għalhekk tinsab fl-aqwa pożizzjoni biex tkun taf liema taħriġ huwa meħtieġ. Il-verifika tal-kriterju ssir bil-fomm (miċ-ċertifikatur/mill-verifikatur) billi jiġi mistoqsi liema proċeduri għandha l-intrapriża biex tharreġ lill-impjegati tagħha u lil rekluti ġodda f'suġġetti relatati mal-HSE.

Il-kwistjoni prinċipali hija jekk dan it-taħriġ huwiex orjentat lejn it-titjib tal-prestazzjonijiet ambjentali jew jekk huwiex iffukat biss fuq punti proċedurali tal-ELH u fuq il-ġestjoni tar-riskju b'rabta mal-HSE. Il-lista ta' kontroll użata mill-ELH biex jiġi vvalutat jekk ir-rutini tal-ELH humiex magħrufa fost l-impjegati tikkonferma li l-kamp ta' applikazzjoni tat-taħriġ imur lil hinn mill-proċeduri u li jindirizza oqsma ambjentali ewlenin bħalma huma l-ġestjoni tal-iskart, l-effiċjenza enerġetika jew it-trattament ta' sustanzi perikolużi.

4. Involviment tal-impjegati

Sabiex ikun hemm konformità mar-rekwiziti tal-EMAS, l-impjegati għandhom ikunu involuti fil-proċess immirat lejn it-titjib kontinwu tal-prestazzjoni ambjentali tal-organizzazzjoni.

Jenhtieġ li jinhatar grupp ambjentali fi hdan l-organizzazzjoni u li jkun hemm partecipazzjoni b'mod attiv tal-impjegati fl-attivitajiet ambjentali ⁽²⁾. L-impjegati għandhom jiġu infurmati dwar il-kontenut tar-rapport dwar il-Klima u l-Ambjent u għandhom ukoll jiġu involuti b'mod speċifiku fi proċessi li jikkontribwixxu lejn it-titjib tal-prestazzjoni ambjentali, bħal pereżempju s-separazzjoni tal-iskart. Diversi kriterji (1953, 1962 u 36) jappoggaw it-titjib kontinwu permezz tal-użu ta' "bank tal-ideat". Dawn il-banek tal-ideat li tipprovdi l-Eco-Lighthouse Foundation fihom diversi miżuri biex tittejjeb il-prestazzjoni f'oqsma relatati mal-ambjent bħal pereżempju t-trasport, l-iskart jew l-enerġija f'kollaborazzjoni mal-impjegati tal-organizzazzjoni.

⁽¹⁾ Għandu jiġi nnutat li l-grupp tal-HSE (Arbeidsmiljøutvalg) u l-grupp tal-ELH (Miljøgruppe) huma entitajiet differenti. Il-Grupp dwar is-Saħħa, l-Ambjent u s-Sikurezza (HSE) huwa obbligatorju skont il-liġi meta jkun hemm aktar minn 50 impjegat. Ma jeżisti l-ebda obbligu li jkun hemm grupp tal-ELH, iżda l-ELH tirrakkomanda li jsir hekk f'organizzazzjonijiet b'aktar minn għadd speċifiku ta' impjegati. Jista' jkun l-istess grupp, bl-ghan li jiġu żgurati l-organizzazzjoni u l-integrazzjoni effiċjenti tal-ELH fi strutturi ta' ġestjoni eżistenti.

⁽²⁾ Il-manwal taċ-ċertifikazzjoni tal-Eco-Lighthouse tal-2016 - 3.2.4 It-twaqqif u l-hatra ta' grupp ambjentali/grupp tal-proġetti

Konkluzjoni tal-Kummissjoni

Il-manigment huwa obligat bil-liġi li jipprevedi r-rizorsi umani meħtieġa għall-funzjonament korrett tal-proċeduri tal-HSE u, skont ir-regoli tal-ELH, għandu wkoll jahtar rappreżentant tal-ELH bħalma jsir fil-każ tal-EMAS. Għalhekk, ir-rizorsi meħtieġa biex ikun hemm funzjonament tajjeb għandhom isiru disponibbli għall-persuni responsabbli.

L-organizzazzjonijiet jintalbu wkoll iħarrġu lill-impjegati tagħhom fil-kompetenzi b'rabta mal-HSE, li jinkludu t-titjib tal-prestazzjoni ambjentali, u li jinvolvu lill-impjegati fl-implimentazzjoni tal-EMS u l-fattivitajiet ambjentali.

Abbażi ta' dawn l-elementi, il-Kummissjoni tirrikonoxxi li l-parti tal-ELH relatata ma' "**L-istruttura organizzazzjonali, it-taħriġ, u l-involvement tal-impjegati:**" tikkonforma mar-rekwiżiti korrispondenti tal-EMAS u għalhekk tista' titqies bħala ekwivalenti.

PARTI 7

Rekwiżiti marbutin mad-dokumentazzjoni

Ir-rekwiżit korrispondenti tal-EMAS

L-EMAS teħtieġ dokumentazzjoni dwar il-politika ambjentali, l-għanijiet, il-pjanijiet ta' azzjoni, il-kamp ta' applikazzjoni tas-sistema ta' ġestjoni u l-elementi prinċipali tagħha bħal pereżempju r-rekords meħtieġa għall-ippjanar u l-kontroll effettivi tal-proċessi relatati mal-impatti ambjentali sinifikanti tagħha.

L-Artikolu A.4.4 tal-Anness II

Il-valutazzjoni tar-rekwiżiti korrispondenti tal-ELH

Id-dokumentazzjoni dwar l-organizzazzjoni u l-implimentazzjoni tal-proċeduri u l-għanijiet tal-EMS għandha tkun disponibbli.

Fuq is-sit web tagħha, l-ELH tippreżenta lista estensiva ta' dokumenti obligatorji meħtieġa għaċ-ċertifikazzjoni, flimkien ma' formoli oħra u għodod utli (*verktøy*) kif ukoll informazzjoni ⁽¹⁾ marbuta mas-setturi differenti għaċ-ċertifikazzjoni. Bosta dokumenti rilevanti huma maħżuna fuq il-portal tal-Internet tal-ELH ⁽²⁾ (Miljøfyrtårnportal). L-ELH tirrakkomanda wkoll struttura ta' arkivjar tad-dokumentazzjoni.

Fil-linji gwida għaċ-ċertifikatur/għall-verifikatur fil-Kriterju Ġenerali tal-Industrija (GIC) 1944, iċ-ċertifikatur/il-verifikatur jintalab jivverifika li d-dokumentazzjoni u s-sistema tal-HSE huma maħżuna b'mod faċli u sistematiku, u jekk l-intrapriża tafx kif taċċessa l-informazzjoni. Id-dokumentazzjoni marbuta mal-kriterji tal-industrija hija maħżuna fid-dikjarazzjoni ambjentali (Miljøkartlegging) u fuq il-portal tal-Internet tal-ELH. L-intrapriża tista' tagħżel li turiha liċ-ċertifikatur/lill-verifikatur waqt il-laqgħa proprja, u ma hemm l-ebda obbligu li din tittella' fuq il-portal. Iċ-ċertifikatur/il-verifikatur jiehu impressjoni ta' kemm is-sistema hija magħrufa fost l-impjegati permezz tal-laqgħa dwar iċ-ċertifikazzjoni jew dwar iċ-ċertifikazzjoni mill-ġdid.

Konkluzjoni tal-Kummissjoni

Din il-parti tiffoka fuq id-disponibbiltà ta' dokumentazzjoni xierqa. Minkejja li l-kampi ta' applikazzjoni taż-żewġ sistemi mhumiex identiċi, l-istruttura tal-informazzjoni proposta mill-ELH u l-istruttura ta' arkivjar tal-arkivju jistgħu jitqiesu bħala sodisfaċenti.

Abbażi ta' dawn l-elementi, il-Kummissjoni tirrikonoxxi li l-parti tal-ELH relatata mar-"**Rekwiżiti Marbutin mad-Dokumentazzjoni**" tikkonforma mar-rekwiżiti korrispondenti tal-EMAS u għalhekk tista' titqies bħala ekwivalenti.

Nota: skont id-definizzjoni, il-kamp ta' applikazzjoni tal-proċedura ta' dokumentazzjoni tal-ELH huwa mfassal biex jissodisfa l-htigijiet tas-sistema ta' ġestjoni tal-ELH b'rabta mad-dokumentazzjoni. Jekk organizzazzjoni tkun tixtieq tapplika għar-registrazzjoni mal-EMAS, il-kamp ta' applikazzjoni tal-proċedura ta' dokumentazzjoni għandu jiġi adattat biex ikopri r-rekwiżiti kollha tal-EMAS, inklużi dawk li bħalissa mhumiex issodisfati mill-ELH.

⁽¹⁾ <http://miljofyrtarn.no/nyeverktoy> u (eżempju) <http://www.miljofyrtarn.no/2015-11-18-23-56-21/avfall>

⁽²⁾ <https://rapportering.miljofyrtarn.no/Account/Login?ReturnUrl=%2F> Ikkuntattja lill-ELH għall-aċċess.

PARTI 8

Kontroll operattiv*Ir-rekwiżit korrispondenti tal-EMAS*

L-operazzjonijiet assoċjati mal-aspetti ambjentali sinifikanti identifikati għandhom jitwettqu b'kundizzjonijiet speċifiċi. Biex dan jiġi żgurat, l-organizzazzjoni għandha:

1. tistabilixxi, timplimenta u żżomm proċedura/i dokumentata/i sabiex tikkontrolla s-sitwazzjonijiet fejn in-nuqqas tagħhom jista' jwassal għal devjazzjoni mill-politika ambjentali, mill-għanijiet u mill-miri;
2. tistipula l-kriterji operattivi fil-proċedura/i;
3. tistabilixxi, timplimenta u żżomm proċeduri relatati mal-aspetti ambjentali sinifikanti identifikati tal-oġġetti u s-servizzi użati mill-organizzazzjoni u tikkomunika proċeduri u rekwiżiti applikabbli lill-fornituri, inklużi l-kuntratturi.

Il-valutazzjoni tar-rekwiżiti korrispondenti tal-ELH

- 1 u 2. L-ELH teżiġi li l-organizzazzjoni għandha tistabilixxi politika ambjentali u tiddefinixxi objettivi speċifiċi b'rabta mal-prestazzjoni ambjentali. Barra minn hekk, l-intrapriżi Norveġiżi għandhom jiffissaw miri globali għall-HSE skont ir-Regolament dwar il-Kontroll Intern. Il-GIC 1945 u 1947 tal-ELH jispeċifikaw li s-sistema ta' ġestjoni għandha tinkludi proċeduri dokumentati biex jintlahqu dawn l-għanijiet dwar is-saħħa, l-ambjent u s-sikurezza, inkluża konformità mal-kriterji b'mod kontinwu. Għandhom jiġu stabbiliti proċeduri għat-trattament tan-nuqqas ta' konformità (GIC 1950). Kriterji oħra tal-ELH (1949) jobbligaw lill-intrapriżi biex iwettqu valutazzjoni tar-riskju (aġġornat), flimkien ma' abbozz ta' pjan ta' azzjoni korrispondenti.

Għandhom jiġu pprovduti proċeduri speċifiċi għal industriji speċifiċi b'rabta mat-trattament ta' prodotti perikolużi li tipikament jintużaw mill-industrija speċifika. (fost l-oħrajn SIC 983, 984 għall-industrija tat-tindif, SIC 1931, 1932, 1933 għall-istabbiliment fejn jissewew u jinżebghu l-karrozzeriji ta' vetturi, SIC 14 għall-istabbiliment fejn jissewew il-karozzi).

3. Wara ċ-ċertifikazzjoni, l-intrapriża għandha tinforma lill-klijenti u lill-fornituri tagħha dwar l-attivitajiet ambjentali tagħha (GIC 5). Għandhom jiġu stabbiliti kriterji ambjentali għall-akkwisti sinifikanti kollha (GIC 1954) u l-intrapriża għandha tinfluwenza lill-aktar fornituri sinifikanti tagħha biex jgħaddu minn ċertifikazzjoni ambjentali. L-intrapriża għandha wkoll tinfluwenza lill-fornituri tagħha sabiex jipprovdur informazzjoni dwar prodotti ta' partijiet terzi mmarkati b'mod ambjentali fil-katalgu tal-prodotti tagħhom, u dwar statistika rigward il-prodotti bl-ekotikketta li takkwista mingħandhom (GIC 1956).

Konkluzjoni tal-Kummissjoni

Din il-parti tiffoka fuq proċeduri fis-seħħ għal kontroll operattiv xieraq. L-istruttura tal-proċeduri proposti mill-ELH flimkien mar-Regolament dwar il-Kontroll Intern Norveġiż, u l-flussi ta' informazzjoni relatati jistgħu jitqiesu sodisfacenti.

Abbażi ta' dawn l-elementi, il-Kummissjoni tirrikonoxxi li l-parti tal-ELH relatata mal-**"Kontroll operattiv"** tikkonforma mar-rekwiżiti korrispondenti tal-EMAS u għalhekk tista' titqies bħala ekwivalenti.

PARTI 9

It-thejjija għall-emerġenzi u r-rispons f'każ ta' emerġenza*Ir-rekwiżit korrispondenti tal-EMAS*

1. L-organizzazzjoni għandha tistabilixxi, timplimenta u żżomm proċedura/i sabiex tidentifika sitwazzjonijiet potenzjali ta' emerġenza u incidenti u modi kif tirreagixxi għalihom.
2. L-organizzazzjoni trid tirreagixxi għal sitwazzjonijiet u incidenti ta' emerġenza effettivi u tipprevjeni jew ittaffi l-impatti ambjentali avversi assoċjati.
3. L-organizzazzjoni għandha tirrevedi perjodikament u, fejn meħtieġ, tirrevedi l-proċeduri tagħha ta' thejjija u ta' rispons għall-emerġenzi.
4. L-organizzazzjoni għandha teżamina perjodikament ukoll dawn il-proċeduri fejn prattikabbli.

(L-Anness II, A.4.7).

Il-valutazzjoni tar-rekwiziti korrispondenti tal-ELH

Din hija rregolata permezz tal-Kriterju Ġenerali tal-Industrija 1949: "L-intrapriża trid tipprovdi valutazzjoni tar-riskju aġġornata li tkopri l-ambjenti tax-xogħol u esterni, kif ukoll pian ta' azzjoni korrispondenti."

L-industrija speċifika fejn din id-dispożizzjoni hija aktar rilevanti għandhom liġijiet u regolamenti speċifiki. L-intrapriži Norveġiżi jistgħu faċilment jivverifikaw liema leġiżlazzjoni tapplika għalihom billi jiċċekkjaw is-sit web tar-regoli u r-regolamenti tal-gvern *Regelhjelp* ⁽¹⁾, fejn l-intrapriża ddaħhal in-numru uniku tagħha tal-organizzazzjoni biex tikseb lista tal-leġiżlazzjoni rilevanti. Eżempji ta' liġijiet u regolamenti rilevanti li jikkonċernaw it-thejjija u r-rispons għall-emerġenzi għall-industrija differenti jistgħu jinstabu fuq l-Internet, fuq is-sit tal-Protezzjoni Ċivili (DSB) ⁽²⁾. Madankollu għandu jiġi nnutat li ġeneralment l-ELH ma tiċċertifikax organizzazzjonijiet attivi fl-industrija tqila jew lil intrapriži li l-operat tagħhom jinvolti sfidi ambjentali kumplessi.

Il-kriterji speċifiki tal-ELH dwar l-industrija jinkludu wkoll dispożizzjonijiet b'rabta mat-thejjija u r-rispons, għalkemm f'xi każijiet, bħalma huwa l-każ fil-bini tad-dgħajjes, dan jidher li hu limitat għal listi ta' sustanzi perikolużi u għal dispożizzjonijiet dwar l-ewwel għajjnuna. Fil-każ tal-imprizi li jużaw sustanzi kimiċi jew sustanzi oħra (bħas-servizzi tal-ħasil tal-hwejjeġ kriterji speċifiki tal-industrija), dawn il-kwistjonijiet jiġu indirizzati mill-kriterji speċifiki tal-industrija.

Konkluzjoni tal-Kummissjoni

It-Thejjija u r-Rispons għall-Emerġenzi huma rregolati b'mod strett ⁽³⁾ mil-liġi Norveġiża. Fejn rilevanti, l-ELH tikkumpli-mentahom permezz tal-Kriterji Ġenerali tal-Industrija u l-kriterji speċifiki tal-industrija.

Waqt iċ-ċertifikazzjoni, iċ-ċertifikazzjoni mill-ġdid, u waqt il-proċess li jwassal għall-eżami annwali mill-manigment, isiru kontrolli b'rabta mar-regoli dwar l-għarfien tar-riskji, it-thejjija u r-rispons, u l-applikazzjoni effiċjenti tagħhom, filwaqt li jsir ukoll kontroll tal-proċeduri.

Abbażi ta' dawn l-elementi, il-Kummissjoni tirrikonoxxi li l-parti tal-ELH relatata ma' "**It-Thejjija u r-Rispons għall-Emerġenzi**" tikkonforma mar-rekwiziti korrispondenti tal-EMAS u għalhekk tista' titqies bħala ekwivalenti.

PARTI 10

Iċċekkjar, verifika interna u azzjoni korrettiva

Ir-rekwizit korrispondenti tal-EMAS

1. Bħala parti mill-politika tagħha dwar is-Sistema ta' Ġestjoni Ambjentali u b'mod konsistenti mal-obiettivi tagħha, l-organizzazzjoni għandha tistabbilixxi, timplimenta u żżomm proċedura/i sabiex tikkontrolla, fuq bażi regolari, il-karatteristiċi ewlenin tal-operazzjonijiet tagħha li jista' jkollhom impatt ambjentali sinifikanti u sabiex tiehu azzjonijiet korrettivi meta jkun meħtieġ. (L-Anness II, A.5.1)

L-organizzazzjoni għandha ttwettaq verifika interna bl-objettiv li ssir valutazzjoni tas-sistemi ta' ġestjoni fis-seħh u biex tiġi ddeterminata l-konformità mal-politika u mal-programm tal-organizzazzjoni (inkluża l-konformità legali) b'konformità mar-rekwiziti stabbiliti fl-Artikolu 4(1)(c), fl-Artikolu 9 u fl-Anness III. Il-verifika għandha ssir minn awdituri kompetenti tal-inqas darba fis-sena u ċ-ċiklu tal-awditjar li jkopri l-attivitajiet kollha tal-organizzazzjoni għandu jiġi kkompletat f'intervalli mhux itwal minn tliet snin (jew erba' snin għall-SMEs).

2. L-organizzazzjoni għandha tistabbilixxi, timplimenta u żżomm proċedura/i sabiex tidentifika, tikkoreġi u tinvestiga nuqqasijiet ta' konformità reali jew potenzjali u sabiex tiehu azzjoni korrettiva u ta' prevenzjoni. Ir-risultati tal-azzjonijiet korrettivi u preventivi għandhom jiġu rreġistrati u l-effikaċja tagħhom għandha tiġi analizzata. (L-Anness II A.5.3)
3. Ir-risultat tal-verifika interna għandu jkun rapport lill-manigment dwar il-konkluzjoni u s-sejbiet tal-verifika.

Il-baży ġuridika (l-Artikolu 4(1)(b) u 4(1)(c), l-Artikolu 6(2)(a), l-Artikolu 9, l-Anness II A.5 u l-Anness III)

⁽¹⁾ <http://www.regelhjelp.no/>

⁽²⁾ [https://www.dsb.no/Link għal lovdata](https://www.dsb.no/Link%20ghal%20lovdata) (nirien, splużjonijiet, sustanzi perikolużi, eċċ.): https://lovdata.no/dokument/NL/lov/2002-06-14-20#KAPITTEL_2

⁽³⁾ <https://www.dsb.no/>

Il-valutazzjoni tar-rekwiżiti korrispondenti tal-ELH

1. *Twettiq ta' kontrolli rigward il-karatteristiċi ewlenin tal-operazzjonijiet u twettiq ta' valutazzjoni tal-konformità tal-EMS mal-politika u mal-programm tal-organizzazzjoni permezz ta' verifika interna*

Skont il-Kriterju Ġenerali tal-Industrija (GIC) 6, "il-manigment għandu jwettaq eżami annwali tas-sistema tal-HSE u tal-proċeduri tal-Eco-Lighthouse sabiex jivvaluta jekk dawn humiex jaħdmu kif suppost." Innota li dan il-kriterju huwa mmarkat b'§, li jindika li għandu funzjoni ta' bażi ġuridika.

Il-linji gwida tal-GIC 6 jistabbilixxu wkoll li "l-awtorità legali għal dan il-kriterju hija t-Taqsima 5.8 tar-Regolamenti dwar l-Attivitajiet Sistematiċi b'rabta mas-Saħha, l-Ambjent u s-Sikurezza fl-Intrapriża (ir-Regolamenti dwar il-Kontroll Intern) L-intrapriża trid timmonitorja s-sistema tal-HSE u timplimenta, darba fis-sena, il-verifika tas-sistema u l-verifika interna biex tiżgura li s-sistema tal-HSE taħdem kif suppost. Il-proċeduri tal-Eco-Lighthouse għall-ambjenti esterni għandhom jiġu integrati mas-sistema tal-HSE u għandhom isiru parti inerenti tal-verifika interna. Il-manigment għandu r-responsabbiltà ewlenija tas-sistema tal-HSE u tal-proċeduri integrati tal-Eco-Lighthouse, u għandu jwettaq eżami tagħhom kull sena sabiex jiġi żgurat li dawn jaħdmu kif suppost. Il-mod li bih il-manigment iwettaq l-eżami fil-prattika se jvarja minn intrapriża għal oħra. Il-punt importanti huwa li jinstabu soluzzjonijiet prattiċi. (...)

Nota: Minbarra li jiġu eżaminati l-kriterji relatati mal-HSE, huwa importanti li l-konsulent/l-intrapriża jeżaminaw ukoll is-sistema tal-HSE tal-intrapriża kollha kemm hi. Il-konsulent/l-intrapriża jridu jeżaminaw jekk is-sistema tal-HSE hix taħdem sew fil-prattika, u jekk hix strutturata tajjeb".

Għaldaqstant, l-eżami annwali mill-manigment u d-dokumentazzjoni u l-proċeduri addizzjonali li tehtieg iċ-ċertifikazzjoni tal-ELH jaħdmu id fid mal-obbligu legali li tiġi kostitwita verifika annwali tal-attivitajiet tal-organizzazzjonijiet b'rabta mal-HSE skont ir-Regolamenti Norveġiżi dwar il-Kontroll Intern (!) (ICR). Permezz ta' dan il-proċess ta' eżami integrat, l-intrapriża trid teżamina jekk is-sistema tal-HSE hix taħdem sew fil-prattika, u jekk hix strukturata tajjeb.

Dan jirriżulta fl-integrazzjoni tal-proċeduri ambjentali tas-sistema tal-ELH fis-sistema diġà eżistenti tal-HSE, u fit-tiżi tas-sistema ta' ġestjoni kollha kemm hi fir-rigward tal-ambjent tax-xogħol u tal-ambjent estern.

Il-verifiki/il-kontrolli huma bbażati fuq listi ta' kontrolli settorjali speċifiċi, fuq mudelli u fuq eżempji mogħtija mill-ELH foundation u jirriflettu l-livell ta' riskju ambjentali tas-setturi differenti. Il-kontroll għandu jinkludi eżami tal-proċeduri tal-Eco-Lighthouse u tal-miri, l-għanijiet u l-kisbiet ambjentali awtodefiniti, kif definiti fir-rapport annwali dwar il-Klima u l-Ambjent.

Skont id-daqs tal-kumpanija, is-sistema tista' tiġi verifikata minn awditur intern qabel l-eżami annwali mill-manigment jew, fil-każ ta' negozji żgħar, matul il-laqgħa stess. Waqt l-eżami annwali mill-manigment jiġu evalwati d-devjazzjonijiet, il-kisbiet, il-miri u l-għanijiet, filwaqt li jiġu stabbiliti oħrajn godda.

B'mod komplemetari għal-eżami mill-manigment, ir-**rapport annwali dwar il-Klima u l-Ambjent** jikkostitwixxi dokumentazzjoni addizzjonali dwar il-miri u l-kisbiet ambjentali. Fih jiġu vvalutati l-punti ta' hawn fuq, isiru kontrolli dwar jekk ikunx sar progress u dwar jekk intlahqux xi għanijiet, u jiġu stabbiliti għanijiet godda għal titjib għas-sena li jmiss. Dan jiġi evalwat mill-manigment kull sena waqt l-eżami annwali mill-manigment.

2. Il-korrezzjonijiet ta' nuqqas ta' konformità

L-għan tal-eżami tal-HSE hu li jiġu identifikati d-dgħjufijiet u n-nuqqasijiet u li jsir pjan għal rettifika. Kull nuqqas iwassal għal pjan ta' azzjoni li jkollu l-għan li jelimina n-nuqqas (sa skadenza speċifika).

(!) Silta mil-linji gwida tar-Regolamenti dwar il-Kontroll Intern (ICR) "rieżami perjodiku tal-attivitajiet b'rabta mas-saħha, l-ambjent u s-sikurezza. Apparti l-azzjonijiet regolari ta' segwitu (eż. l-ispezzjonijiet tas-sikurezza, il-laqgħat tal-persunal, eċċ.), l-intrapriża, tal-inqas darba fis-sena, għandha twettaq eżami aktar komprensiv tal-attivitajiet tal-HSE u għandha tevalwa jekk humiex qed jaħdmu fil-prattika. L-intrapriża għandu jkollha rutina bil-miktub għall-eżami. Ir-riżultati tal-eżami għandhom ikunu aċċessibbli faċilment. L-għan hu li jiġu identifikati d-dgħjufijiet u n-nuqqasijiet, u li dawn jiġu rettifikati. Huwa importanti li jinstabu l-kawżi, u li jiġi żgurat li dawn ma jerggħux isehhu. Wara li jsir l-eżami, apparti l-objettiv ġenerali għandhom jiġu stabbiliti għanijiet konkreti għal titjib". Silta mehuda minn: www.arbeidstilsynet.no/binfil/download2.php?tid=77839 (verżjoni pdf tal-linji gwida u tar-regolament dwar l-Attivitajiet Sistematiċi b'rabta mas-Saħha, l-Ambjent u s-Sikurezza (HES). Għar-regolament shih żur <http://www.arbeidstilsynet.no/fakta.html?tid=78950> u għall-verżjoni bl-Ingliż żur: <http://www.arbeidstilsynet.no/artikkel.html?tid=78622>

Jehrieg li jkun hemm konformità mal-kriterji kollha qabel tkun tista' ssir iċ-ċertifikazzjoni jew iċ-ċertifikazzjoni mill-ġdid, b'mod partikolari mal-kriterji ġenerali u speċifiċi li huma inkorporati direttament mil-leġiżlazzjoni Norveġiża. Nuqqas ta' konformità (anki ma' dispożizzjonijiet legali barra l-ELH) jiġi trattat permezz tal-Kriterju Ġenerali tal-Industrija 1950, li jobbliha lill-intrapriżi jistabbilixxu proċeduri għar-rapportar u t-trattament ta' dan in-nuqqas ta' konformità.

Kull nuqqas ta' konformità ma' kriterju li jiġi identifikat matul il-proċess ta' ċertifikazzjoni jew ta' ċertifikazzjoni mill-ġdid iwassal għal sospensjoni mill-ġdid ta' ċertifikazzjoni tal-ELH.

3. Rapport lill-manigment dwar il-konkluzjoni u s-sejbiet tal-verifika

Ir-rapport annwali dwar l-HSE u l-pjan ta' azzjoni li jirriżulta, flimkien mar-rapport annwali dwar il-Klima u l-Ambjent, jiġu ppreżentati lill-manigment fl-okkażjoni tal-eżami annwali mill-manigment.

Konkluzjoni tal-Kummissjoni:

Il-faži ta' kontroll tintegra l-proċeduri tal-ELH, il-konformità mar-rekwiżiti legali u r-rekwiżiti tar-Regolamenti dwar il-Kontroll Intern Norveġiżi (ICR) ⁽¹⁾. Wara, ir-riżultati tal-kontrolli jiġu eżaminati waqt l-Eżami mill-Manigment. Biex jiġi ffaċilitat il-proċess, il-kamp ta' applikazzjoni tal-kontrolli mwettqa jiġi ddefinit permezz tal-lista ta' kontrolli ipprovduta mill-ELH foundation.

Il-kombinazzjoni ta' dawn il-proċeduri – il-verifika tal-HSE, l-analiżi tar-riskju, il-kontroll u l-mitigazzjoni ta' nuqqasijiet ta' konformità – flimkien jiffurmaw il-verifika interna li tirriżulta f'kontroll konsegwenzjali tal-aspetti tal-HSE u tas-sistema tal-ELH. Ir-riżultat huwa soġġett għal eżami mill-manigment. Waqt iċ-ċertifikazzjoni u ċ-ċertifikazzjoni mill-ġdid, iċ-ċertifikatur ambjentali għandu jikkonferma wkoll li l-verifika twettqet kif xieraq u li l-elementi rilevanti kollha ġew verifikati u rrapportati.

Minhabba d-differenza bejn iż-żewġ sistemi, il-kamp ta' applikazzjoni kopert mill-verifika jista' jkun differenti, għalkemm jiġu applikati proċeduri komparabbli biex jintlaħqu għanijiet simili. Madankollu l-proċeduri fis-sehħ għandhom il-kapaċità li japplikaw għal kamp ta' applikazzjoni modifikat (pereżempju l-inkluzjoni ta' aspetti ambjentali speċifiċi addizzjonali) f'każ li l-organizzazzjoni tkun tixtieq tirreġistra mal-EMAS.

Il-maniger ambjentali għandu r-responsabbiltà li jikkompila r-rapport mill-kontribut tal-komponenti differenti tal-verifika interna u jressqu għall-eżami mill-manigment, biex b'hekk jappoġġa s-sistema ambjentali u l-valutazzjoni tal-prestazzjonijiet ambjentali fid-dawl tal-politika u tal-programm ambjentali.

Abbażi ta' dawn l-elementi, il-Kummissjoni tqis li l-parti tal-ELH relatata mal-**"Iċċekkjar, verifika interna u azzjoni korrettiva"** tikkonforma mar-rekwiżiti korrispondenti tal-EMAS u għalhekk tista' titqies bħala ekwivalenti.

Nota: skont id-definizzjoni, il-proċeduri ta' verifika tal-ELH fis-sehħ bħalissa huma mfasslin biex jiżguraw kontroll konsegwenzjali tas-sistema ta' ġestjoni tal-ELH. Jekk organizzazzjoni tkun tixtieq tapplika għar-registrazzjoni mal-EMAS, il-kamp ta' applikazzjoni tal-verifika interna għandu jiġi adattat biex ikopri r-rekwiżiti kollha tal-EMAS, inklużi dawk li bħalissa mhumiex issodisfati mill-ELH.

PARTI 11

Il-komunikazzjoni (interna u esterna)

Ir-rekwiżit korrispondenti tal-EMAS

1. Bħala parti mill-EMS, l-organizzazzjonijiet għandhom jistabbilixxu proċeduri ta' komunikazzjoni interna u esterna. Permezz tal-proċedura ta' komunikazzjoni esterna, l-organizzazzjonijiet għandhom ikunu kapaċi juru l-kapaċità ta' djalogu miftuħ mal-pubbliku u ma' partijiet oħra interessati, inklużi l-komunitajiet u l-konsumaturi lokali, rigward l-impatt ambjentali tal-attivitajiet, il-prodotti u s-servizzi tagħhom.
2. L-organizzazzjonijiet għandhom jipprovdut trasparenza u l-forniment perġodiku ta' informazzjoni ambjentali lill-partijiet interessati esterni abbażi tar-rekwiżiti tal-Anness IV (Rapportar Ambjentali).

Fost l-oħrajn, din l-informazzjoni tkun tinkludi l-elementi li ġejjin: il-politika ambjentali tal-organizzazzjoni, deskrizzjoni tal-aspetti ambjentali sinifikanti kollha, deskrizzjoni tal-obbjettivi u l-miri ambjentali, rappurtar dwar l-indikaturi definiti fl-Anness, il-prestazzjoni meta mqabbla ma' dispożizzjonijiet legali u referenza għar-rekwiżiti legali applikabbli.

⁽¹⁾ <http://www.arbeidstilsynet.no/artikkel.html?tid=78622>

Din l-informazzjoni għandha tiġi vvalidata kull sena minn verifikatur ambjentali akkreditat jew liċenzjat (jew kull sena ta' fil-każ tal-SMEs).

L-Artikolu 4(1)(d), l-Artikolu 5(2)(a), l-Artikolu 6(2)(b), l-Anness II B.5, l-Anness IV

Il-valutazzjoni tar-rekwiżiti korrispondenti tal-ELH

1. Il-komunikazzjoni hija bbażata fuq ir-rapport annwali dwar il-Klima u l-Ambjent.

Ir-rieżami ambjentali inizjali tal-ELH (Miljøkartlegging), li jstabbilixxi l-lista ta' kriterji ta' konformità, jittella' fuq il-portal tal-Internet tal-ELH, iżda ma jsir disponibbli għall-pubbliku. Din mhix intiża bħala għodda ta' komunikazzjoni, iżda pjuttost bħala għodda ta' valutazzjoni għall-organizzazzjoni. Huma biss ir-rapport annwali dwar il-Klima u l-Ambjent u l-politika ambjentali li għandhom ikunu ppubblikati skont il-GIC 7.

Ir-rapport annwali dwar il-Klima u l-Ambjent huwa għodda ta' ġestjoni għall-attivitajiet ambjentali li għandha tiġi ppreżentata sal-1 ta' April ta' kull sena. L-għan hu li l-intrapriżi jiddokumentaw kull sena it-titjib tal-prestazzjonijiet tagħhom f'rapport ambjentali.

Ir-rapport jikkonsisti minn żewġ partijiet: rapport dwar il-prestazzjoni ambjentali tas-sena preċedenti u pjan ta' azzjoni għas-sena li jmiss.

Dan huwa bbażat fuq għadd ta' indikaturi, bhal:

l-għadd ta' impjegati, l-assenza mix-xogħol (liv tal-mard), id-dhul finanzjarju, l-akkwist ekoloġiku u l-għadd ta' prodotti bl-ekotikketta akkwistati għal użu proprju, il-fornituri ċertifikati, l-użu tal-karta, l-użu totali ta' enerġija, id-daqs tas-superfiċje msahhna, il-klassifikazzjoni enerġetika, il-klassifikazzjoni tat-tishin (it-tip ta' tishin użat), l-użu ta' fjuwil, il-kilometri misjuqa, it-tip u n-numru ta' vetturi, l-ivvjaġġar bl-ajru, il-volum ta' skart magħżul u mhux magħżul, kif ukoll aspetti ambjentali ohra b'rabta mal-kriterji tal-industrija magħżula. Parti minn dawn l-indikaturi hija definita b'mod parallel mal-istabbiliment tal-kriterji tal-industrija, u għalhekk tvarja skont is-settur ta' attività.

Għalkemm l-ELH mhix maħsuba għall-organizzazzjonijiet industrijali, għadd ta' indikaturi ewlenin tal-EMAS huma koperti mir-rappurtar. Bħala eżempju, fir-rapport annwali dwar il-Klima u l-Ambjent li għamel il-bejgiegħ tal-ikel bl-ingrossa "Arne Sjule", ġew irrappurtati indikaturi dwar l-effiċjenza enerġetika, l-effiċjenza materjali fil-kuntest tal-akkwist, l-iskart u l-emissjonijiet tas-CO₂ permezz tal-evalwazzjoni tal-użu tal-karburant u tal-vjaġġi bl-ajru.

Madankollu, mhux l-indikaturi ewlenin kollha elenkati fl-Anness IV jiġu rrapportati, u r-rappurtar mhuwiex kwantitattiv daqs kemm indikat mill-EMAS. Dan, mingħajr ebda dubju, huwa marbut mas-sistema ta' kriterji definiti minn qabel, li hija msejsa fuq l-approċċ tal-ELH b'indikaturi definiti minn qabel imfassla biex jakkomodaw l-ispeċifità tal-settorjali. Bħala eżempju, fir-rapport annwali dwar il-Klima u l-Ambjent li għamel l-istess distributur tal-ikel, l-indikaturi dwar l-emissjonijiet ta' sustanzi kimiċi fl-arja (bħal pereżempju NO_x, PM), l-emissjonijiet tal-ilma u l-bijodiversità ma kinux preżenti fir-rapport. Madankollu, għalkemm il-gabra ta' indikaturi meħtieġa mill-EMAS hija usa', għandu jiġi nnutat li organizzazzjoni tal-EMAS tista' wkoll tiddeciedi li ma tirrapportax rigward ċerti indikaturi jekk tkun tista' tiġġustifika li daww l-indikaturi mhumiex rilevanti għall-aspetti ambjentali diretti sinifikanti tagħha.

Skont l-ELH, aspetti sinifikanti addizzjonali jiġu indirizzati permezz tal-GIC 1963 ("l-intrapriża għandha tidentifika u tindirizza aspetti ambjentali ohra") u r-rappurtar dwar dan għandu jsir fir-rapport annwali dwar il-Klima u l-Ambjent. L-intrapriżi jistgħu jmorru lil hinn fl-eżerċizzju ta' rappurtar u jzidu l-indikaturi fir-rapport dwar il-Klima u l-Ambjent, permezz tal-indikaturi speċifiċi għall-intrapriża mfasslin apposta (Virksomhetsspesifikke sjekkpunkter).

Il-pjan ta' azzjoni għas-sena li ġejja huwa inkluz fir-rapport, li jiġi ġġenerat permezz tal-gwida tal-portal tal-Internet. Il-portal jobbliga lill-udent idahhal l-informazzjoni mitluba kollha; informazzjoni ohra hija fakultattiva. Jekk ikun hemm oqsma li mhumiex rilevanti għall-intrapriża jew li ma jistgħux jiġu mwiegħa, trid tiddahhal spjegazzjoni fil-kaxxa għall-kummenti.

Il-prestazzjoni mqabbla mad-dispożizzjoni legali u r-referenza għal rekwiżit legali applikabbli mhumiex inkluzi b'mod formali fir-rapport dwar il-Klima u l-Ambjent. Fir-rapport tista' ssir referenza għal azzjonijiet korrettivi minhabba l-identifikazzjoni ta' nuqqas ta' konformità.

2. Ir-rapport jiġi abbozzat minn impjegat tal-organizzazzjoni (il-manijer ambjentali) (bhal fil-każ tal-EMAS). Dan jiġi kkontrollat miċ-ċertifikatur/mill-verifikatur waqt iċ-ċertifikazzjoni u waqt iċ-ċertifikazzjoni mill-ġdid li ssir kull tliet snin.

Jiġi rrapportat lill-persunal (il-GIC 1952) (matul il-laqgħat u permezz tal-intranet) u lill-manijment (waqt l-eżami annwali mill-manijment). Ir-revizjoni tal-GIC 7 ⁽¹⁾ (li giet implimentata f'Mejju 2017) żiedet it-trasparenza tas-sistema billi dahhlet il-htieġa li l-intrapriża tippubblika r-rapport għall-pubbliku ġenerali, għall-klijenti, għall-fornituri u għas-shab fil-kooperazzjoni. Il-pubblikazzjoni għandha ssir fl-okkażjoni tal-ewwel ċertifikazzjoni, u mbagħad kull sena.

Il-pubblikazzjoni trid tkun konformi mar-regolamenti Norveġiżi dwar il-protezzjoni tad-dejta u l-liġijiet tal-privatezza, filwaqt li ma hemmx għalfejn jiġu żvelati indikaturi bhal-liv tal-mard u l-fatturat annwali.

Konkluzjoni tal-Kummissjoni

Ir-rapport annwali dwar il-klima u l-ambjent huwa l-bażi tar-rapportar tal-ELH (kemm dak intern kif ukoll dak immirat lejn il-pubbliku). Huwa jipprovdi harsa ġenerali trasparenti dwar il-prestazzjoni tal-organizzazzjoni f'taqbil ma' indikaturi definiti. Bhas-sistema kollha tal-ELH, dan ir-rapport huwa bbażat fuq metodu fejn il-listi ta' kriterji/indikaturi huma identifikati minn qabel fil-livell settorjali. Dan il-metodu jvarja mis-sistema tal-EMAS fejn l-aspetti kollha jiġu identifikati u jsir rapportar dwarhom **abbazi ta' analiżi flivell individwali**.

Hemm ukoll differenzi fir-rigward tal-kontenut tar-rapporti. Bhal fl-EMAS, ir-rapport annwali dwar il-klima u l-ambjent tal-ELH jinkludi deskrizzjoni tal-organizzazzjoni u tal-EMS tagħha, deskrizzjoni tal-politika ambjentali tal-organizzazzjoni kif ukoll referenza għal liema kriterji ġew applikati u għall-istatus taċ-ċertifikat. Madankollu jeżistu differenzi rigward ir-referenza għall-indikaturi ewlenin applikabbli għall-organizzazzjonijiet kollha, għar-rekwiżiti tar-rapportar bi tqabbil mar-rekwiżiti legali u l-prestazzjoni tal-organizzazzjoni b'taqbil mar-rekwiżiti legali.

L-impjegati u l-partijiet interessati jiġu mgħarrfa dwar ir-rapport annwali b'konformità mal-GIC 1952. Ir-rapport annwali dwar il-klima u l-ambjent għandu jiġi pprezentat lill-impjegati kollha waqt il-laqgħat jew permezz tal-intranet. L-intrapriża trid ukoll tippubblika r-rapport għall-pubbliku ġenerali, għall-klijenti, għall-fornituri u għas-shab fil-kooperazzjoni. Il-pubblikazzjoni għandha ssir fl-okkażjoni tal-ewwel ċertifikazzjoni, u mbagħad kull sena. Permezz tal-pubblikazzjoni tiegħu, ir-rapport se jkun disponibbli mhux biss għall-persunal iżda wkoll għal atturi esterni.

Ir-rapport tal-ELH għandu jiġi vvalidat minn ċertifikatur maċ-ċertifikazzjoni, kif ukoll wara kull tliet snin (ċertifikazzjoni mill-ġdid). Għall-EMAS, il-validazzjoni minn verifikatur indipendenti tad-"dikjarazzjoni ambjentali tal-EMAS" hija meħtieġa kull sena, jew kull sentejn fil-każ tal-SMEs. Għandu jiġi nnutat li 98 % tal-intrapriži ċertifikati mill-ELH jibbenefikaw minn din id-deroga li kieku kienu rreġistrati mal-EMAS.

Iż-żewġ skemi ta' rapportar għandhom l-għan li jipprovdu harsa ġenerali u imparzjali dwar il-prestazzjoni tal-organizzazzjoni bi tqabbil ma' indikaturi relatati ma' aspetti ambjentali definiti. It-tnejn huma xierqa għall-metodoloġija li tappoġġa s-sistema ta' ġestjoni ambjentali rispettiva tagħhom. Madankollu, id-differenzi metodoloġiċi bejn dawn is-sistemi japplikaw ukoll għall-partijiet dwar ir-rapportar. Barra minn hekk, id-Dikjarazzjoni Ambjentali tal-EMAS tinkludi wkoll rekwiżit ta' konferma ta' konformità legali, u għandha tiġi vvalidata minn verifikatur estern fuq bażi annwali, jew kull sentejn fil-każ tal-SMEs. Minhabba dawn id-differenzi din il-parti ma tistax titqies bħala konformi mar-rekwiżiti kollha tal-EMAS.

Abbażi ta' dawn l-elementi, il-Kummissjoni tqis li l-parti tal-ELH dwar "**il-komunikazzjoni (interna u esterna)**" taqbel b'mod parzjali mar-rekwiżiti korrispondenti tal-EMAS.

Miżuri potenzjali biex jingħalaq id-distakk mar-rekwiżiti tal-EMAS

Għalkemm din il-parti tal-ELH ma tistax titqies bħala ekwivalenti, l-analiżi turi li hemm qbil mill-qrib ma' bosta rekwiżiti korrispondenti tal-EMAS. Sabiex tinkiseb konformità mar-rekwiżiti kollha korrispondenti, għandhom jiġu implimentati l-elementi addizzjonali li ġejjin:

- Ir-rapport annwali dwar il-Klima u l-Ambjent ippubblikat minn organizzazzjoni tal-ELH għandu jinkludi l-elementi kollha meħtieġa skont l-Anness IV tar-Regolament dwar l-EMAS, b'mod partikolari:
 - deskrizzjoni tal-aspetti ambjentali sinifikanti tal-organizzazzjoni identifikata, ibbażata fuq il-proċedura definita fl-Anness I tar-Regolament dwar l-EMAS

⁽¹⁾ GIC 7: Mal-ewwel ċertifikazzjoni l-intrapriża trid thejji rapportar dwar il-klima u l-ambjent. Wara l-ewwel ċertifikazzjoni r-rapport annwali dwar il-klima u l-ambjent għas-sena kalendarja preċedenti kollha għandu jitlestha u jiġi pprezentat fuq il-portal tal-Eco-Lighthouse sal-1 ta' April. Ir-rapport annwali dwar il-klima u l-ambjent għandu jkun magħmul disponibbli għall-pubbliku ġenerali, għall-klijenti, għall-fornituri u għas-shab fil-kooperazzjoni.

- l-indikaturi ewlenin u speċifiċi rrapportati kif xieraq
- referenza għar-rekwiżiti legali applikabbli relatati mal-ambjent u l-prestazzjoni bi tqabbil ma' dawn ir-rekwiżiti legali
- Ir-rapport annwali dwar il-Klima u l-Ambjent għandu jiġi vvalidat minn ċertifikatur akkreditat jew liċenzjat fuq bażi annwali, jew kull sentejn fil-każ tal-SMEs. Iċ-ċertifikatur, permezz tal-metodu xieraq, għandu jiżgura li l-aspetti ambjentali, l-indikaturi u r-rekwiżiti legali rilevanti kollha jkunu ġew identifikati u indirizzati.

PARTI 12

L-Eżami mill-Maniġment;

Ir-rekwiżit korrispondenti tal-EMAS

Abbażi ta' verifiki interni, evalwazzjonijiet tal-konformità, djalogu mal-partijiet interessati (inklużi l-ilmenti), il-prestazzjoni ambjentali tal-organizzazzjoni f'dak li jirrigwarda l-oġettivi, azzjonijiet korrettivi u preventivi u eżaminazzjonijiet preċedenti mill-manigment, il-manigment superjuri għandu jeżamina s-sistema ta' ġestjoni ambjentali tal-organizzazzjoni, sabiex jiżgura l-adegwatezza u l-effettività kontinwa tagħha. L-eżamijiet għandhom jivvalutaw l-oportunitajiet għal titjib u l-htieġa ta' tibdil fis-sistema ta' ġestjoni ambjentali, inklużi l-politika ambjentali u l-għanijiet u l-miri ambjentali. (L-Anness II, A6).

Il-valutazzjoni tar-rekwiżiti korrispondenti tal-ELH

L-eżami mill-manigmentt huwa kopert b'mod formali mill-GIC 6, li jistabbilixxi li: "il-manigment għandu jwettaq eżami annwali tas-sistema tal-HSE u tal-proċeduri tal-Eco-Lighthouse sabiex jivvaluta jekk dawn humiex jaħdmu kif support".

Informazzjoni mill-ELH ⁽¹⁾ turi li fil-biċċa l-kbira din il-parti tiddependi fuq l-eżami annwali mill-manigment tal-ELH, li tiċċentralizza l-eżami tas-sistema tal-HSE u tal-proċeduri tal-ELH, u tinkludi l-evalwazzjoni tal-prestazzjoni ambjentali kif indikat fir-rapport annwali dwar il-Klima u l-Ambjent.

Il-manijer ġenerali u l-impjegat responsabbli għall-implimentazzjoni tal-Eco-Lighthouse, flimkien mar-rappreżentant tas-sikurezza u rappreżentant tas-saħħa fuq il-post tax-xogħol, għandhom jiltaqgħu fuq bażi annwali biex jeżaminaw u jevalwaw is-sistema.

Abbażi tal-eżempju pprovdut, l-eżami annwali mill-manigment ta' organizzazzjoni tal-ELH ikopri l-elementi li ġejjin:

- Oportunitajiet għal titjib tas-sistema. It-twaqqif u r-rieżami tal-pjanijiet ta' azzjoni.
- L-evalwazzjoni ta' kwalunkwe ksur ta' leġiżlazzjoni jew ta' regolamenti identifikat matul il-perjodu ta' rappurtar
- L-evalwazzjoni tal-prestazzjoni ambjentali kif indikat fir-rapport annwali dwar il-klima u l-ambjent
- L-istabbiliment ta' miri u għanijiet ambjentali godda fil-pjan ta' azzjoni għar-rapport annwali dwar il-klima u l-ambjent.

Konkluzjonijiet tal-Kummissjoni

L-idea prinċipali tal-eżami mill-manigment tal-ELH tixbah hafna lill-EMAS għax fil-biċċa l-kbira tirrifletti d-dispożizzjonijiet tar-Regolament dwar l-eżami mill-manigment.

Abbażi ta' dawn l-elementi, il-Kummissjoni tirrikonoxxi li l-parti tal-ELH relatata ma' "**L-Eżami mill-Maniġment**" tik-konforma mar-rekwiżiti korrispondenti tal-EMAS u għalhekk tista' titqies bħala ekwivalenti.

Ir-rekwiżiti ta' akkreditazzjoni jew ta' liċenzjar għall-korpi ta' ċertifikazzjoni

Din l-analiżi tevalwa r-rekwiżiti ta' akkreditazzjoni jew ta' liċenzjar li jippermettu l-verifika tal-iskemi minn awditur indipendenti kwalifikat.

⁽¹⁾ fost l-ohrajn <http://miljofyrtarn.no/nyeverktoy>

Ir-rekwiżit korrispondenti tal-EMAS

1. L-EMAS teħtieġ li ssir verifika tal-elementi ewlenin tas-sistema ta' ġestjoni minn verifikatur akkreditat jew liċenzjat indipendenti. L-elementi soġġetti għal verifika huma deskritti fl-Artikolu 18 tar-Regolament dwar l-EMAS.
2. Qabel ir-registrazzjoni - l-Artikolu 4(5) - ir-rieżami ambjentali inizjali, is-sistema ta' ġestjoni ambjentali, il-proċedura ta' verifika u l-implimentazzjoni tagħha għandhom jiġu verifikati minn verifikatur ambjentali akkreditat jew liċenzjat u d-dikjarazzjoni ambjentali għandha tiġi validata minn dak il-verifikatur.
3. Biex isir it-tiġdid ta' registrazzjoni - l-Artikolu 6 - organizzazzjoni rreġistrata, tal-inqas kull tliet snin, għandha:
 - (a) twettaq verifika tas-sistema kollha ta' ġestjoni ambjentali u tal-programm kollu ta' verifika, kif ukoll tal-implimentazzjoni tagħhom;
 - (b) thejji d-dikjarazzjoni ambjentali skont ir-rekwiżiti stipulati fl-Anness IV, u jivvalidaha verifikatur ambjentali, u, mingħajr preġudizzju għall-punti preċedenti, **fis-snin tan-nofs**, organizzazzjoni rreġistrata għandha thejji dikjarazzjoni ambjentali aġġornata skont ir-rekwiżiti stipulati fl-Anness IV, u għandu jivvalidaha verifikatur ambjentali,

L-Artikolu 7 tar-Regolament jagħti d-deroga li ġeja lill-organizzazzjonijiet żgħar: il-frekwenza msemmija hawn fuq għandha tiġi estiza minn 3 snin sa 4 snin, u minn kull sena għal kull sentejn, sakemm jiġu ssodisfati kundizzjonijiet speċifiċi.
4. Il-verifika u l-validazzjoni għandhom jitwettqu minn verifikatur akkreditat jew liċenzjat skont il-kundizzjonijiet stabbiliti fl-Artikolu 25 u l-Artikolu 26.
5. Il-verifikaturi ambjentali għandhom ikunu akkreditati jew liċenzjati abbażi tar-rekwiżiti tal-Artikolu 20 tar-Regolament dwar l-EMAS. Il-verifikatur ambjentali għandu, b'mod partikolari, juri evidenza xierqa dwar il-kompetenza tiegħu, inkluż dwar l-għarfien, l-esperjenza rilevanti u l-kapaċitajiet tekniċi rilevanti għall-kamp ta' applikazzjoni tal-akkreditazzjoni jew tal-liċenzja mitluba.

Il-valutazzjoni tar-rekwiżiti korrispondenti tal-ELH

1. *Verifikatur indipendenti*: L-ELH teżigi li ssir verifika tal-implimentazzjoni tas-sistema minn ċertifikatur/verifikatur indipendenti. Iċ-ċertifikatur/verifikatur għandu jkun ġie mħarreg u approvat mill-ELH Foundation, u għandu jkun ġie maħtur formalment mill-muniċipalitá. Iċ-ċertifikatur/verifikatur għandu jiffoka l-valutazzjoni tiegħu fuq il-konformità tal-organizzazzjoni mal-kriterji ġenerali u speċifiċi tal-industrija magħżula mill-konsulent fis-sistema tal-ELH. Il-hidma taċ-ċertifikatur/verifikatur għandha tiġi kkontrollata mill-ELH waqt kull ċertifikazzjoni (kull 3 snin).
2. *Valutazzjoni esterna qabel iċ-ċertifikazzjoni*: Wara li jsir l-awtorappurtar mill-intrapriża, iċ-ċertifikazzjoni tal-ELH issir minn ċertifikatur/verifikatur. Iċ-ċertifikazzjoni tal-ELH timplika li għandha ssir verifika tal-konformità ma' kriterji determinati minn qabel (ġenerali u speċifiċi għall-industrija), li tinvolvi wkoll li jiġi verifikat li l-organizzazzjoni għandha harsa ġenerali aġġornata tar-rekwiżiti legali li hija soġġetta għalihom, kif ukoll sistema biex tittratta n-nuqqas ta' konformità. L-aktar rekwiżiti legali rilevanti huma tradotti fi kriterji tal-ELH li jsiru kontrolli fuqhom b'mod speċifiku. Konsegwentement, il-proċess ta' verifika fl-aħħar mill-aħħar jikkonsisti minn verifika ta' lista ta' kontroll bl-użu ta' dikjarazzjoni ambjentali permezz ta' għodod ibbażati fuq l-Internet b'linji gwida speċifiċi għal kull kriterju ⁽¹⁾. Wara l-valutazzjoni mwettqa miċ-ċertifikatur, l-ELH Foundation twettaq kontrolli fuq kull ċertifikazzjoni b'mod individwali, u tapprovahom qabel ma ċ-ċertifikat jinhareġ jew jiġi mgedded.
3. *Tiġdid tar-registrazzjoni*: Il-liċenzja tal-ELH trid tiġgedded fi tmiem kull perjodu ta' tliet snin.

Qabel iċ-ċertifikazzjoni mill-ġdid, l-organizzazzjoni għandha tkun irrevodiet il-kriterji, u għandha tkun iċċekkjat jekk l-organizzazzjoni għadhiex tikkonforma mal-kriterji validi. Id-dokumentazzjoni dwar dan il-proċess għandha ssir disponibbli fuq il-portal tal-Internet.

Waqt iċ-ċertifikazzjoni mill-ġdid, il-verifikatur jiverifika jekk ir-rapporti annwali dwar il-Klima u l-Ambjent ġewx ipprezentati kull sena kif meħtieġ. Jekk dan ma jkunx il-każ, ir-rapporti annwali intermittenti jridu jiġu magħmula mill-ġdid bl-aħjar mod possibbli, possibbilment b'mod retroattiv.

Il-proċess ta' ċertifikazzjoni mill-ġdid huwa identiku għall-proċess ta' ċertifikazzjoni. Iċ-ċertifikatur/il-verifikatur għandu jagħti attenzjoni lil progress (ambjentali) kontinwu.

Ma ssir l-ebda verifika esterna fis-snin tan-nofs. Ir-rapporti intermedji dwar il-Klima u l-Ambjent għandhom jiġu abbozzati internament. Meta jitqies li 98 % tal-intrapriži ċertifikati mill-ELH huma organizzazzjonijiet żgħar, u abbażi tad-dispożizzjoni tal-Artikolu 7, skont l-EMAS din il-frekwenza għandha tiġi mqabbla ma' verifika kull sentejn.

⁽¹⁾ ara l-parti 7

4. *Rekwiżiti dwar il-verifika u l-validazzjoni: Il-verifika għandha ssir skont il-proċess deskritt fil-punt 2 hawn fuq.*

Iċ-ċertifikaturi huma ċertifikaturi ġenerali, li joperaw fi hdan ambitu ta' liċenzja wiesgħa (l-ebda settur speċifiku ta' liċenzjar). Bħall-verifikaturi tal-EMAS, iċ-ċertifikaturi tal-ELH għandhom jiddefinixxu b'mod ċar u jaqblu mal-organizzazzjoni rigward il-kamp ta' applikazzjoni taċ-ċertifikazzjoni (il-partijiet tal-organizzazzjoni soġġetti għaċ-ċertifikazzjoni), u għandhom jeżaminaw id-dokumentazzjoni, iżuru l-organizzazzjoni, u jagħmlu intervisti u jwettqu verifiki għal għarrieda. Skont il-manwal taċ-ċertifikaturi tal-ELH, iċ-ċertifikatur jista' jiddipendi b'mod parzjali fuq l-assigurazzjoni pprovduta mill-konsulent li jkun hejja ċ-ċertifikazzjoni⁽¹⁾. Iċ-ċertifikatur għandu wkoll ikun jista' jiddokumenta l-analiżi tiegħu permezz ta' noti u permezz ta' kwalunkwe listi ta' kontroll li jaf ikunu saru.

Meta ċ-ċertifikatur japprova l-intrapriża, l-ittra ta' aċċettazzjoni finali tiġi gġenerata miċ-ċertifikatur li japprova l-Miljøkartlegging flimkien ma' rapport dwar kull nuqqas ta' konformità identifikat u rettifikat. It-tnejn li huma jiġu maħżuna fuq il-portal tal-Internet. L-Eco-Lighthouse imbagħad tivverifika d-dokumentazzjoni u tiżgura li l-proċedura hija skont ir-regoli u l-linji gwida. Ladarba jsir dan, l-ELH toħroġ iċ-ċertifikat.

L-approvazzjoni, it-taħriġ u s-supervizzjoni tal-hidma taċ-ċertifikatur huma żgurati mill-Eco-Lighthouse Foundation permezz tal-portal tal-Internet tagħha, filwaqt li l-istruzzjonijiet għat-twettiq taċ-ċertifikazzjoni huma ddefiniti fil-manwal taċ-ċertifikaturi tal-ELH. Dan jiżgura l-indipendenza u l-professionalità tal-verifikatur abbażi tar-rekwiżiti ta' liċenzjar tal-ELH.

Kif imsemmi fil-punt 2 ta' hawn fuq, l-ELH ma tinkludix proċess speċifiku ta' validazzjoni annwali.

5. *Ir-rekwiżiti ta' akkreditazzjoni jew ta' liċenzjar:*

L-ELH stabbiliet sistema awtonoma ta' "liċenzjar" tal-awdituri u taċ-ċertifikaturi/tal-verifikaturi tagħha. Iċ-ċertifikatur/il-verifikatur huwa approvat, imħarreg u mmonitorjat mill-ELH, u jopera fisem il-muniċipalitá fejn hija stabbilita l-organizzazzjoni. Ix-xogħol tiegħu jiġi mmonitorjat mill-qrib mill-ELH, iżda b'mod ġenerali ma jiġi akkreditat mill-ebda sistema ta' akkreditazzjoni standardizzata u rikonoxxuta. L-ELH Foundation hija ċertifikata skont l-istandard ISO 9001, iżda ma tissodisfax l-istandard għat-twassil ta' ċertifikazzjoni (ISO 17021). Għalhekk, ir-rekwiżiti tal-ELH għandhom jitqabblu mar-rekwiżit ta' liċenzjar stabbilit mill-Artikolu 20 tar-Regolament dwar l-EMAS.

Iċ-ċertifikatur liċenzjat jinhatar mill-muniċipalitá. B'hekk tinzamm iċ-ċertifikazzjoni indipendenti, kif tinzamm ukoll ir-rabta mal-muniċipalitá, li għandha sehem attiv. Permezz ta' din is-sistema tiġi evitata l-kumplessità, filwaqt li jiġi żgurat li l-ispejjeż jibqgħu baxxi. L-aċċess għal verifikaturi disponibbli lokalment huwa fattur ta' suċċess ewlieni fis-sistema tal-ELH għax permezz tiegħu, l-intrapriża (li l-biċċa l-kbira minnhom huma żgħar u ta' daqs medju) b'għadd żgħir ta' aspetti ambjentali serji jistgħu jiksbu ċ-ċertifikazzjoni bi spiża raġonevoli.

Ir-rekwiżiti stabbiliti mill-ELH rigward il-kwalifika tal-verifikaturi/taċ-ċertifikaturi jiffokaw fuq l-elementi li ġejjin:

- Il-verifikaturi/iċ-ċertifikaturi tal-ELH huma mħarrġa biex ikollhom għarfien tajjeb dwar l-EMS li jiċċertifikaw (ELH) u dwar s-sistema ta' kriterji tagħha;
- Il-verifikaturi/iċ-ċertifikaturi tal-ELH ma jkunux akkreditati skont settur partikolari, iżda jiġu approvati għal taħriġ fuq il-bażi ta' kompetenza ġenerali fl-oqsma tal-ambjent, tal-HSE, u tal-kontroll/l-analiżi tal-kwalità. L-ELH tiddependi b'mod qawwi fuq il-precizjoni tal-kriterji li għandhom jiġu verifikati. Dan l-approċċ huwa mahsub biex iżomm l-ispejjeż baxxi għall-kumpaniji billi jzid l-għadd ta' ċertifikaturi u jnaqqas l-ivvjaġġar;
- B'mod simili, l-għarfien legali jinbidel b'referenza għal kriterji speċifiċi tal-industrija, bi gwida speċifika għall-verifikatur;
- L-għarfien ta' aspetti tekniċi huwa ffukat fuq l-aktar temi ambjentali importanti (it-trasport, l-enerġija, l-iskart, eċċ.). L-Eco-Lighthouse tiċċertifika intrapriži b'impatti ambjentali bażiċi.

⁽¹⁾ Il-manwal taċ-ċertifikazzjoni tal-ELH – il-proċess ta' ċertifikazzjoni: "Il-kriterji kollha ma jistgħux jiġu verifikati bl-istess reqqa, iżda l-kriterji immarkati b'"D" (dokumentazzjoni) iridu jiġu dokumentati. Ir-rieżamijiet ambjentali għandhom jispiraw fiduċja u għandhom ikunu jistgħu jitqiesu bħala li jkun saru bir-reqqa, u b'hekk għandhom jikkostitwixxu l-bażi prinċipali skont liema jiġi deċiż x'għandu jiġi verifikat. Iċ-ċertifikatur jiddeciedi liema kundizzjonijiet għandhom jiġu eżaminati bir-reqqa u liema kriterji jistgħu jiġu verifikati permezz ta' verifiki għal għarrieda. Jekk il-konsulent li jwettaq ir-rieżami ambjentali jagħti assigurarazzjoni li jkun ntlahqu l-kriterji tal-industrija, fil-prinċipju ċ-ċertifikatur jista' jserrah fuq din l-informazzjoni sakemm ma jkunx hemm sinjali li jindikaw il-kontra (rieżami ambjentali li ma jkunx saru sew, konklużjonijiet mhux affidabbli, ċirkostanzi oħrajn)".

Sabiex tkun tista' twettaq dawn il-kompiti, l-ELH tiżgura li ċ-ċertifikaturi/il-verifikaturi jkunu kisbu l-kwalifika (A) u t-taħriġ (B) li ġejjin:

A. Rekwiżiti ta' kwalifika għall-verifikaturi/ghaċ-ċertifikaturi:

- Għarfien dwar kwistjonijiet ambjentali (l-enerġija, it-trasport, l-iskart, l-akkwisti, l-emissjonijiet)
- Kwalifiki fil-qasam tal-awditjar u/jew esperjenza professjonali
- Esperjenza professjonali rilevanti (relatata mal-ambjent, HSE, ISO 14001, EMAS, eċċ.)
- Sfond professjonali rilevanti (suġġetti relatati max-xjenza u mal-ambjent, HSE, ISO 14001, EMAS, eċċ.)
- Sfond professjonali ieħor jew esperjenza professjonali rilevanti oħra

B. Taħriġ taċ-ċertifikatur/tal-verifikatur:

Ladarba jiġi aċċettat, iċ-ċertifikatur/il-verifikatur jiġi mharreġ mill-ELH b'mod individwali. It-taħriġ jinkludi:

- Introduzzjoni għall-Eco-Lighthouse. L-istorja fil-qosor, in-netwerk u l-istruttura tal-organizzazzjoni.
- Ir-rwoli differenti u r-responsabbiltajiet tagħhom: il-konsulent, il-verifikatur, il-koordinatur tal-municipalità, l-amministrazzjoni u l-persuna mill-Eco-Lighthouse responsabbli fl-intrapriża.
- Jekk ikun hemm disponibbli konsulent estern: introduzzjoni qasira mogħtija mingħandu stess biex jiġu spjegati l-aspetti prattiċi tal-proċess lejn iċ-ċertifikazzjoni, sabiex jinftiehm u ahjar
- Il-portal tal-Internet tal-Eco-Lighthouse li jinkludi r-rieżami ambjentali, ir-rapport ta' ċertifikazzjoni
- Ir-rapport annwali dwar il-klima u l-ambjent
- Il-proċess ta' ċertifikazzjoni u ta' ċertifikazzjoni mill-ġdid tal-Eco-Lighthouse
- Il-metodi ta' verifika

Dawn li ġejjin huma l-miżuri addizzjonali li għandhom jiġu implimentati fl-2017:

- Eżaminazzjoni
- Approvazzjoni għal operat limitata biż-żmien
- L-osservazzjoni ta' ċertifikaturi/verifikaturi minn korp estern

L-ELH għandha l-intenzjoni li tintensifika d-djalogu tagħha ma' korpi ta' Akkreditazzjoni fin-Norveġja, u beħsiebha tissodisfa l-istandards u r-rekwiżiti tagħhom, għalkemm ma twassalx akkreditazzjoni proprja ta' ċertifikaturi/verifikaturi minhabba ż-żieda drastika fl-ispejjeż li din tinvolvi għall-intrapriži li jixtiequ jiġu ċertifikati mill-ELH.

Konkluzjoni tal-Kummissjoni

Il-valutazzjoni tas-sistema ta' ġestjoni tal-ELH ikkonfermat li jistgħu jiġu osservati differenzi bejn il-metodu (ibbażat fuq il-kriterji), il-kamp ta' applikazzjoni (setturi mingħajr aspetti ambjentali kumplessi) u l-mira (prinċipalment SMEs) tal-EMAS u l-istess elementi tal-ELH. Anki r-rekwiżiti ta' akkreditazzjoni u ta' liċenzjar jirriflettu dawn id-differenzi, kif ukoll xi speċifitàt tas-sistema tal-ELH bħalma huma l-kollaborazzjoni mal-municipalitajiet jew ir-rieda li l-ispejjeż taċ-ċertifikazzjoni jinżammu baxxi.

L-approċċ tal-ELH jinkludi ċertifikazzjoni minn ċertifikatur indipendenti li dan jaqdi l-oġġettivi tal-iskema sew. Id-differenzi ewlenin, meta mqabbla mal-verifika tal-EMAS, huma dawn li ġejjin:

- Il-proċess ta' ċertifikazzjoni tal-ELH jiffoka fuq il-valutazzjoni tal-konformità mal-gabra ta' kriterji li jiffurmaw il-qalba tas-sistema tal-ELH, inkluża l-osservanza tal-aktar rekwiżiti legali rilevanti. Approċċ strutturat bħal dan ma jeżistix fl-EMAS, fejn il-verifikatur irid jivvaluta l-implimentazzjoni korretta tar-rekwiżiti tar-Regolament fil-każ speċifiku ta' kull organizzazzjoni, inkluża l-identifikazzjoni tal-aspetti ambjentali rilevanti u l-konformità mar-rekwiżiti legali.
- Il-kompetenza taċ-ċertifikatur tal-ELH hija ċċentrata fuq il-valutazzjoni tal-kriterji. Fis-sistema tal-EMAS il-kompetenza hija ċċentrata fuq għarfien usa' dwar l-aspetti ambjentali u fuq għarfien speċifiku tas-settur industrijali kkonċernat.

- Il-verifikaturi tal-ELH huma mharrġa u approvati mill-ELH Foundation u l-hidma tagħhom tiġi ssorveljata b'mod individwali. Il-verifikaturi tal-EMAS huma akkreditati jew liċenzjati u ssorveljati minn korpi amministrattivi mahtura mill-gvernijiet abbażi tar-rekwiżit tar-Regolament dwar l-EMAS u/jew tal-Istandard ISO 17021.
- L-EMAS tinkludi verifika esterna annwali biex tiġi żgurata l-validazzjoni tad-dikjarazzjoni ambjentali (kull sentejn għall-SMEs, li jirrapreżentaw il-maġġoranza vasta tal-organizzazzjonijiet tal-ELH). Iċ-ċertifikazzjoni tal-ELH issir kull tliet snin, mingħajr ma jsiru verifiki intermedjarji.

Is-sistema tal-ELH, bil-ġabriet ta' kriterji predefiniti tagħha, l-enfasi tagħha fuq organizzazzjonijiet żgħar (biss ftit intrapriżi li jhaddmu iktar minn 250 impjegat, l-ebda intrapriża attiva fl-industrija tqila), u s-sistema ta' ċertifikazzjoni tagħha li hija ssorveljata mill-ELH foundation u mmexxija mill-municipalitajiet, tipprovi approċċ effiċjenti u prammatiku għal SMEs li jkollhom ix-xewqa li jivvalutaw u jtejbu l-prattiki tagħhom b'rabta mas-saħħa, l-ambjent u s-sikurezza.

Madankollu, minhabba n-nuqqas ta' sistema strutturata madwar il-ġabriet ta' kriterji, il-verifikatur/iċ-ċertifikatur tal-ELH mhux meħtieġ li jkun kompetenti biex jidentifika kwistjonijiet ambjentali oħra jew nuqqas ta' konformità li ma jkunux parti mill-kriterji. Barra minn hekk, in-nuqqas ta' għarfien settorjali speċifiku jew ta' għarfien legali jista' jxekklu milli jwettaq verifiki speċifiċi fuq il-post jew li jvverifika l-affidabbiltà ta' dejta teknika speċifika ta' status legali. Analizi speċifika bħal din tista' tkun meħtieġa sabiex jiġu vvalutati aspetti li jmorru lil hinn mill-kriterji tal-industrija, b'mod partikolari aspetti addizzjonali identifikati skont il-GIC 1963 ⁽¹⁾, u għall-verifika tal-konformità legali.

Minn din l-analiżi jista' jiġi konkluż li l-ELH tinkludi sistema koerenti ta' ċertifikazzjoni minn ċertifikatur indipendenti li takkomoda sew l-istruttura u l-ispeċificitajiet tas-sistema. Madankollu, ir-rekwiżiti li jikkonċernaw il-kompetenzi tal-verifikatur tal-ELH ma jaqblux bis-shih mar-rekwiżiti korrispondenti tar-Regolament dwar l-EMAS.

Abbażi ta' dawn l-elementi, il-Kummissjoni tqis li l-parti tal-ELH dwar **"Ir-rekwiżiti ta' akkreditazzjoni jew ta' liċenzjar"** taqbel b'mod parzjali mar-rekwiżiti korrispondenti tal-EMAS.

Konklużjoni

L-ELH tikkostitwixxi skema strutturata sew, moderna u ġusta, li tipprovi ċertifikazzjoni ambjentali verifikata indipendenti lil bosta organizzazzjonijiet ta' diversi daqsijiet minn setturi differenti. Din hija msejsa madwar ġabra ta' kriterji ġenerali u speċifiċi li għandhom jiġu ssodisfati mill-organizzazzjoni li teħtieġ ċertifikazzjoni. Din l-istrutturazzjoni tvarja mill-approċċ tal-EMAS, li jeħtieġ identifikazzjoni preliminari tal-aspetti ambjentali sinifikanti speċifiċi għall-organizzazzjoni bħala bażi li tappoġġa l-implimentazzjoni tas-sistema ta' ġestjoni.

Barra minn hekk, iż-żewġ skemi jindirizzaw miri differenti. Filwaqt li ELH tiffoka b'mod ċar fuq l-SMEs, l-EMAS tista' tiġi implimentata minn organizzazzjonijiet ta' kull daqs, inkluż minn organizzazzjonijiet industrijali kbar. F'termini ta' governanza, l-ELH foundation thaddem l-iskema u tiddefinixxi r-rekwiżiti tagħha. L-ELH foundation topera wkoll bħala korp ta' liċenzjar responsabbli għat-taħriġ u l-approvazzjoni taċ-ċertifikaturi li joperaw fil-municipalitajiet differenti. Il-governanza tal-EMAS hija bbażata fuq att leġislattiv (Regolament tal-UE), tinvolvi korpi mahtura mill-awtoritajiet u teħtieġ verifika minn verifikatur akkreditat jew liċenzjat.

Kif ġie enfasizzat tul dan id-dokument, iż-żewġ sistemi għandhom l-għan li jiksbu l-istess objettiv ġenerali (it-titjib tal-prestazzjoni ambjentali tal-organizzazzjonijiet) permezz ta' metodi differenti. Ir-rekwiżiti mhumiex identiċi. Uħud mill-partijiet tal-ELH jaqblu b'mod parzjali mar-rekwiżiti korrispondenti tal-EMAS, filwaqt li oħrajn jiġu rikonnoxxuti bħala li huma konformi ma' dawn ir-rekwiżiti. Partijiet tal-ELH li ma jikkonformawx bis-shih mar-rekwiżiti tal-EMAS ma jistgħux jiġi rikonnoxxuti bħala li huma ekwivalenti. Madankollu, organizzazzjonijiet li jkunu jixtieq jirreġistraw mal-EMAS jistgħu jużaw dan id-dokument biex jadattaw dawn il-partijiet qabel japplikaw għar-reġistrazzjoni mal-EMAS.

Abbażi ta' din l-evalwazzjoni, il-Kummissjoni tirrikonoxxi li:

- il-partijiet li ġejjin tal-Eco-Lighthouse jikkonformaw mar-rekwiżiti korrispondenti tal-EMAS. Għalhekk dawn il-partijiet jistgħu jitqiesu bħala ekwivalenti mar-rekwiżiti korrispondenti tal-EMAS:
 - L-impenn u l-involvement tal-manigment superjuri;

⁽¹⁾ GIC 1963: "L-intrapriża għandha tidentifika aspetti ambjentali sinifikanti oħrajn tal-intrapriża, u tikkunsidra kwalunkwe azzjoni u/jew inkluzjoni meħtieġa fir-rapport annwali dwar il-klima u l-ambjent u/jew monitoraġġ permezz tal-pjan ta' azzjoni."

- L-Istabiliment ta' Politika Ambjentali;
 - L-oġġettivi u l-programm ambjentali stabbiliti biex jiġi żgurat titjib kontinwu;
 - L-istruttura organizzazzjonali, it-taħriġ, u l-involviment tal-impjegati;
 - Rekwiżiti marbutin mad-dokumentazzjoni;
 - Il-kontroll operattiv
 - It-tnejn għall-emerġenzi u r-rispons f'każ ta' emerġenza;
 - Iċċekkjar, verifika interna u azzjoni korrettiva;
 - L-Eżami mill-Maniġment;
 - il-partijiet li ġejjin tal-Eco-Lighthouse jaqblu b'mod parzjali mar-rekwiżiti korrispondenti tal-EMAS:
 - L-Istabiliment ta' Rieżami Ambjentali – analiżi preliminari;
 - L-iżgurar tal-konformità legali;
 - Il-komunikazzjoni (interna u esterna);
 - ir-rekwiżiti tal-Eco-Lighthouse li jirrigwardaw l-akkreditazzjoni jew il-liċenzjar għall-korpi ta' ċertifikazzjoni jaqblu b'mod parzjali mar-rekwiżiti korrispondenti tal-EMAS.
-