

REGOLAMENT TAL-KUMMISSJONI (UE) Nru 1230/2012

tat-12 ta' Diċembru 2012

li jimplimenta r-Regolament (KE) Nru 661/2009 tal-Parlament Ewropew u tal-Kunsill dwar rekwiżiti għall-approvazzjoni tat-tip għall-mases u d-dimensjonijiet tal-vetturi bil-mutur u t-trejlers tagħhom u li jemenda d-Direttiva 2007/46/KE tal-Parlament Ewropew u tal-Kunsill

(Test b'relevanza għaż-ŻEE)

IL-KUMMISSJONI EWROPEA,

Wara li kkunsidra t-Trattat dwar il-Funzjonament tal-Unjoni Ewropea,

Wara li kkunsidrat ir-Regolament (KE) Nru 661/2009 tat-13 ta' Lulju 2009 tal-Parlament Ewropew u tal-Kunsill dwar rekwiżiti għall-approvazzjoni tat-tip għas-sikurezza ġenerali tal-vetturi bil-mutur, it-trejlers tagħhom, u s-sistemi, il-komponenti u l-unitajiet tekniċi separati destinati għalihom ⁽¹⁾, u b'mod partikolari l-Artikolu 14(1)(a) tiegħu,

Wara li kkunsidrat id-Direttiva 2007/46/KE tal-5 ta' Settembru 2007 tal-Parlament Ewropew u tal-Kunsill li tistabbilixxi kwadru għall-approvazzjoni ta' vetturi bil-mutur u l-karrijiet tagħhom, u ta' sistemi, komponenti u unitajiet tekniċi separati mahsuba għal tali vetturi (Direttiva Kwadru) ⁽²⁾, u b'mod partikolari l-Artikolu 39(2), (3) u (5) tagħha,

Billi:

- (1) Ir-Regolament (KE) Nru 661/2009 huwa Regolament separat għall-finijiet tal-approvazzjoni tat-tip prevista fid-Direttiva 2007/46/KE.
- (2) Ir-Regolament (KE) Nru 661/2009 jirrevoka d-Direttiva tal-Kunsill 92/21/KEE tal-31 ta' Marzu 1992 dwar il-mases u d-dimensjonijiet ta' vetturi bil-mutur tal-kategorija M₁ ⁽³⁾, kif ukoll id-Direttiva 97/27/KE tal-Parlament Ewropew u tal-Kunsill tat-22 ta' Lulju 1997 dwar il-mases u d-dimensjonijiet ta' ċerti kategoriji ta' vetturi bil-mutur u l-karrijiet tagħhom u li temenda d-Direttiva 70/156/KEE ⁽⁴⁾. Ir-rekwiżiti dwar il-mases u d-dimensjonijiet tal-vetturi bil-mutur u t-trejlers tagħhom stipulati f'dawn id-Direttivi għandhom jitpoġġew f'dan ir-Regolament u fejn mehtieg, emendati sabiex jiġu adattati għall-iżvilupp ta' għarfien xjentifiku u tekniku.
- (3) Ir-Regolament (KE) Nru 661/2009 jistabbilixxi dispożizzjonijiet fundamentali dwar ir-rekwiżiti għall-approvazzjoni tat-tip tal-vetturi bil-mutur u t-trejlers tagħhom

fir-rigward tal-mases u d-dimensjonijiet tagħhom. Għaldaqstant, huwa neċessarju li jiġu stabbiliti wkoll il-proċeduri, it-testijiet u r-rekwiżiti speċifiċi għal dan it-tip ta' approvazzjoni tat-tip.

- (4) Id-Direttiva tal-Kunsill 96/53/KE tal-25 ta' Lulju 1996 li tistabbilixxi għal ċerti vetturi tat-triq li jiċċirkolaw fi ħdan il-Komunità id-dimensjonijiet massimi awtorizzati fit-traffiku nazzjonali u internazzjonali u l-piżijiet massimi awtorizzati fit-traffiku internazzjonali ⁽⁵⁾, tistabbilixxi ċerti dimensjonijiet massimi awtorizzati kemm għat-traffiku nazzjonali kif ukoll għat-traffiku internazzjonali fl-Istati Membri. Għalhekk huwa importanti li jitqiesu, għall-finijiet tal-kostruzzjoni tal-vetturi, id-dimensjonijiet li diġà ġew armonizzati fl-Unjoni sabiex titrawwem u tiġi żgurata ċ-ċirkolazzjoni hielsa tal-merkanzija.
- (5) Id-Direttiva 97/27/KE ippermettiet lill-Istati Membri jagħtu l-approvazzjoni tat-tip KE għall-vetturi li d-dimensjonijiet ta' barra nett tagħhom ma kienux jaqblu mad-dimensjonijiet massimi awtorizzati previsti f' 'dik id-Direttiva. Ippermettiet ukoll lill-Istati Membri jirrifjutaw ir-registrazzjoni tal-vetturi li kienu ngħataw l-approvazzjoni tat-tip KE meta d-dimensjonijiet ta' barra nett tagħhom ma ssodisfawx ir-rekwiżiti il-liġi nazzjonali tagħhom. Huwa importanti li tinzamm il-possibbiltà li tiġi permessa taht ċerti kundizzjonijiet l-approvazzjoni tat-tip tal-vetturi li jaqbzu l-limiti awtorizzati fejn din tirriżulta li tkun vantaġġjuża għat-traffiku tat-triq u għall-ambjent fl-Istati Membri fejn l-infrastruttura tat-toroq huwa adattat għal dik is-sitwazzjoni. Għalhekk, il-possibbiltà li tapprova tali vetturi taht serje żgħar tal-approvazzjoni tat-tip jew skemi ta' approvazzjoni individwali għandha tiġi żgurata, sakemm il-kwantità ta' vetturi li jistgħu jibbenefikaw minn deroga skont l-Artikolu 23 tad-Direttiva 2007/46/KE fir-rigward tad-dimensjonijiet massimi awtorizzati tkun limitata għal dak li huwa mehtieg għall-finijiet ta' dan ir-Regolament. L-Anness XII tad-Direttiva 2007/46/KE għandu għalhekk jiġi emendat biex jinkludi limiti kwantitattivi bħal dawn.
- (6) Id-Direttiva 96/53/KE tistabbilixxi mases massimi awtorizzati li huma applikabbli biss għat-traffiku internazzjonali. Madankollu, dik id-Direttiva tippermetti lill-Istati Membri jkomplu japplikaw il-leġiżlazzjoni nazzjonali tagħhom għat-traffiku nazzjonali. Bħala konsegwenza, l-armonizzazzjoni tal-massa mgħobbija massima teknika ment permissibbli u l-massa massima teknika ment

⁽¹⁾ ĠU L 200, 31.7.2009, p. 1.⁽²⁾ ĠU L 263, 9.10.2007, p. 1.⁽³⁾ ĠU L 129, 14.5.1992, p. 1.⁽⁴⁾ ĠU L 233, 25.8.1997, p. 1.⁽⁵⁾ ĠU L 235, 17.9.1996, p. 59.

permissibbli fuq il-fusien jew fuq grupp ta' fusien għall-finijiet taċ-ċirkolazzjoni fl-Istati Membri ma jidherx fattibbli fi żmien qasir. Madankollu, minhabba l-eżistenza ta' regoli mhux armonizzati dwar il-kostruzzjoni tal-infrastruttura tat-toroq, huwa xieraq li jinhtieg li l-Istati Membri jiddeterminaw il-mases massimi permissibbli tar-registrazzjoni/fl-użu tal-vetturi li jithallew jintużaw fit-traffiku nazzjonali jew fit-traffiku internazzjonali taht id-Direttiva 96/53/KE u li jistabbilixxu proċedura għal din id-determinazzjoni.

- (7) Minhabba l-esperjenza miksuba fl-applikazzjoni tal-legiżlazzjoni tal-Unjoni dwar il-mases u d-dimensjonijiet tal-vetturi, huwa mehtieg li jiġu previsti kunċetti definiti biċ-ċar. Uħud minn dawn il-kunċetti diġà ġew definiti fid-Direttivi 97/27/KE u 92/21/KEE. Għal raġunijiet ta' konsistenza, huwa xieraq li jittieħdu dawk id-definizzjonijiet u, fejn mehtieg, jiġu adattati fid-dawl tal-għarfien xjentifiku u tekniku.
- (8) Minhabba li d-definizzjoni tal-massa attwali ta' vettura individwali giet inkluża f'dan ir-Regolament, huwa mehtieg, sabiex tiġi evitata konfużjoni meta jimtela ċ-ċertifikat tal-konformità, li jiġi emendat l-Anness IX tad-Direttiva 2007/46/KE. kif xieraq.
- (9) Billi l-White Paper "Pjan direzzjonali għal Żona Unika Ewropea tat-Trasport — Lejn sistema tat-trasport kompetittiva u li tuża r-rizorsi b'mod effiċjenti ⁽¹⁾" enfasizzat il-htieġa li jittejjeb ir-rendiment aerodinamiku tal-vetturi tat-triq u r-riċerka wriet illi l-konsum tal-fjuwil tal-vetturi bil-mutur u għalhekk l-emissjonijiet tas-CO₂ jistgħu jitnaqqsu b'mod sinifikanti bit-twaħħil ta' apparat aerodinamiku fuq il-vetturi, huwa importanti li jiġi permess it-twaħħil ta' dan l-apparat aerodinamiku fuq il-vetturi. Minhabba li l-apparat aerodinamiku jikkonsisti f'żidiet li, minhabba d-disinn tagħhom, jisporgu lil hinn mill-parti ta' barra nett tal-vetturi fuq wara jew fuq il-ġenb, huma għandhom jiġu inklużi fil-lista ta' apparat jew tagħmir li mhumiex meħjusa għad-determinazzjoni tad-dimensjonijiet ta' barra nett. Madankollu, huwa essenzjali li jiġi limitat kemm dawn jisporgu fuq wara u fuq il-ġenb sabiex is-sikurezza fit-toroq ma tkunx imfixkla u l-intermodalità fit-trasport tibqa' possibbli. Ir-rekwiżiti tekniċi mehtieġa għandhom għalhekk jiġu stabbiliti f'dan ir-Regolament.
- (10) Is-softwer disponibbli jagħmilha possibbli li jintużaw metodi ta' ttestjar virtwali bbażati fuq tekniki megħjuna mill-kompjuter. Minhabba li dawn it-tekniki jippermettu ttestjar aktar kost-effiċjenti u inqas ta' piż, huwa xieraq li tiġi prevista l-possibbiltà li jintużaw biex jiġi vverifikat jekk vettura hijiex kapaċi li timmanuvra f'trajettorja shiħa ta' 360° u għal-kejl tat-tperpir massimu fuq wara meta l-vettura tkun qed timmanuvra ġewwa t-trajettorja. Huwa għalhekk mehtieg ukoll li dan ir-Regolament jiżdied mal-lista ta'atti regolatorji inklużi fl-Anness XVI tad-Direttiva 2007/46/KE.

- (11) Bil-hsieb li jiġi żgurat it-thaddim kif suppost tas-sistema tal-approvazzjoni tat-tip, huwa xieraq li jiġu aġġornati l-Annessi tad-Direttiva 2007/46/KE.
- (12) L-Annessi I, III, IX, XII u XVI tad-Direttiva 2007/46/KE għandhom għalhekk jiġu emendati kif xieraq. Minhabba li d-dispożizzjonijiet tal-Anness XII huma dettaljati biżżejjed u ma jehtieġux aktar traspożizzjoni mill-Istati Membri, huwa għalhekk xieraq li dan jiġi sostitwit permezz ta' Regolament skont l-Artikolu 39(8) tad-Direttiva 2007/46/KE.
- (13) Il-miżuri previsti f'dan ir-Regolament huma skont l-opinjoni tal-Kumitat Tekniku — Vetturi bil-Mutur,

ADOTTAT DAN IR-REGOLAMENT:

Artikolu 1

Suġġett u kamp ta' applikazzjoni

1. Dan ir-Regolament jistipula r-rekwiżiti għall-approvazzjoni tat-tip KE ta' vetturi bil-mutur u t-trejlers tagħhom fir-rigward tal-mases u d-dimensjonijiet tagħhom.
2. Dan ir-Regolament japplika għall-vetturi mhux kompluti, kompluti u kkompletati tal-kategoriji M, N u O.

Artikolu 2

Definizzjonijiet

Għall-għanijiet ta' dan ir-Regolament, id-definizzjonijiet li ġejjin għandhom japplikaw b'żieda mad-definizzjonijiet stipulati fid-Direttiva 2007/46/KE u r-Regolament (KE) Nru 661/2009:

- (1) "tip ta' vettura" tfisser sett ta' vetturi kif definit fil-Parti B tal-Anness II tad-Direttiva 2007/46/KE;
- (2) "tagħmir standard" tfisser il-konfigurazzjoni bażika ta' vettura li hija mghammra bil-karatteristiċi kollha li huma mehtieġa skont l-atti regolatorji msemija fl-Anness IV u l-Anness XI tad-Direttiva 2007/46/KE, inklużi l-karatteristiċi kollha li jitwaxxlu mingħajr ma jwasslu għal kwalunkwe speċifikazzjoni oħra dwar il-konfigurazzjoni jew il-livell tat-tagħmir;
- (3) "tagħmir fakoltattiv" tfisser il-karatteristiċi kollha mhux inklużi fit-tagħmir standard li jitwaxxlu ma' vettura taht ir-responsabbiltà tal-manifattur li jista' jiġi ordnat mill-klijent;

⁽¹⁾ (COM(2011)144).

- (4) “massa fi stat ta’ thaddim” tfisser
- (a) fil-każ ta’ vettura bil-mutur:
- il-massa tal-vettura, bit-tank(ijiet) tal-fjuwil tagħha mimli(jin) sa mill-inqas 90 % tal-kapaċità tiegħu jew tagħhom, inkluża l-massa tas-sewwieq, tal-fjuwil u l-likwidi, mghammrin bit-tagħmir standard skont l-ispeċifikazzjonijiet tal-manifattur u, meta jkunu mwahhla, il-massa tal-karozzerija, tal-kabina, l-agganċ u l-istepni(s) kif ukoll l-ghodda;
- (b) fil-każ ta’ trejler:
- il-massa tal-vettura inkluż il-fjuwil u l-likwidi, mghammra bit-tagħmir standard skont l-ispeċifikazzjonijiet tal-manifattur, u, meta jkunu mwahhla, il-massa tal-karozzerija, l-agganċ(i) addizzjonali, l-istepni(s) u l-ghodod;
- (5) “massa tat-tagħmir fakoltattiv” tfisser il-massa tat-tagħmir li jista’ jitwahhal mal-vettura minbarra t-tagħmir standard, skont l-ispeċifikazzjonijiet tal-manifattur;
- (6) “massa attwali tal-vettura” tfisser il-massa tal-vettura fi stat ta’ thaddim flimkien mal-massa tat-tagħmir fakoltattiv mwahhal ma’ vettura individwali;
- (7) “massa mgħobbija massima teknikament permissibbli” (M) tfisser il-massa massima allokata lill-vettura fuq il-bażi tal-karatteristiċi tal-kostruzzjoni tagħha u l-prestazzjonijiet tad-disinn tagħha; il-massa mgħobbija teknikament permissibbli ta’ trejler jew ta’ semitrejler tinkludi l-massa statika trasferita lill-vettura tal-irmonk meta tkun igganċjata;
- (8) “massa mgħobbija massima teknikament permissibbli tal-kombinazzjoni” (MC) tfisser il-massa massima allokata lill-kombinazzjoni ta’ vettura bil-mutur u trejler wiehed jew aktar fuq il-bażi tal-karatteristiċi tal-kostruzzjoni u l-prestazzjonijiet tad-disinn tagħha jew il-massa massima allokata lill-kombinazzjoni ta’ unità ta’ trattur u semitrejler;
- (9) “massa massima teknikament permissibbli li tista’ tiġi rmunkata” (TM) tfisser il-massa massima ta’ trejler wiehed jew aktar li jistgħu jiġu rmunkati minn vettura tal-irmonk li tikkorrispondi mat-tagħbija totali trasmessa lejn l-art mir-roti ta’ fus jew grupp ta’ fusien fuq kull trejler igganċjat mal-vettura tal-irmonk;
- (10) “fus” tfisser il-fus komuni ta’ rotazzjoni ta’żewġ roti jew aktar kemm misjuqa mill-magna jew iduru wahedhom, u kemm f’segment wiehed jew aktar li jinsabu fl-istess pjan perpendikulari għal-linja taċ-ċentru longitudinali tal-vettura;
- (11) “grupp ta’ fusien” tfisser numru ta’ fusien li għandhom l-ispazju tal-fusien li huwa ristrett għal wiehed mill-ispazji tal-fusien imsemmija bhala d-distanza “d” fl-Anness I tad-Direttiva 96/53/KE u li jinteraġixxu minhabba d-disinn speċifiku tas-saspenxin;
- (12) “fus wahdieni” tfisser fus li ma jistax jitqiesu bhala parti minn grupp ta’ fusien;
- (13) “massa massima teknikament permissibbli fuq il-fus” (m) tfisser il-massa li tikkorrispondi għat-tagħbija vertikali statika massima permissibbli trasmessa fl-art mir-roti tal-fus, fuq il-bażi tal-karatteristiċi tal-kostruzzjoni tal-fus u tal-vettura u l-prestazzjonijiet tad-disinn tagħhom;
- (14) “massa massima teknikament permissibbli fuq grupp ta’ fusien” (μ) tfisser il-massa li tikkorrispondi għat-tagħbija vertikali statika massima permissibbli trasmessa fl-art mir-roti tal-grupp ta’ fusien, fuq il-bażi tal-karatteristiċi tal-kostruzzjoni tal-grupp ta’ fusien u tal-vettura u l-prestazzjonijiet tad-disinn tagħhom;
- (15) “agganċ” tfisser apparat mekkaniku li jinkludi oġġetti ta’ komponenti kif definit fil-punti minn 2.1 sa 2.6 tar-Regolament Nru 55 tal-Kummissjoni Ekonomika għall-Ewropa tan-Nazzjonijiet Uniti (UNECE) — Dispożizzjonijiet uniformi dwar l-approvazzjoni tal-komponenti tal-akkoppjar mekkaniku ta’ vetturi magħquda ⁽¹⁾ u apparat ta’ agganċ mill-qrib kif definit fil-punt 2.1.1 tar-Regolament Nru 102 tal-UNECE — Dispożizzjonijiet uniformi dwar l-approvazzjoni ta’ I. Close-coupling device (CCD) II. Vetturi fir-rigward tat-twahhil ta’ tip ta’ CCD approvat ⁽²⁾;
- (16) “punt tal-agganċ” tfisser iċ-ċentru fejn jiltaqa’ l-agganċ li jitwahhal ma’ vettura rmunkata ġewwa l-agganċ imwahhal ma’vettura tal-irmonk;
- (17) “massa ta’ gganċjar” tfisser il-massa tal-agganċ innifsu u tal-partijiet meħtieġa għat-twahhil tal-agganċ mal-vettura;
- (18) “massa massima teknikament permissibbli fuq il-punt tal-agganċ” tfisser:
- (a) fil-każ ta’ vettura tal-irmonk, il-massa, li tikkorrispondi għat-tagħbija vertikali statika massima permissibbli eżerċitata fuq il-punt tal-agganċ (valur “S” jew “U”) ta’ vettura tal-irmonk, fuq il-bażi tal-karatteristiċi tal-kostruzzjoni tal-vettura tal-agganċ u tal-irmonk;

⁽¹⁾ ĠU L 227, 28.8.2010, p. 1.

⁽²⁾ ĠU L 351, 20.12.2008, p. 44.

- (b) Fil-każ ta' semitrejler, trejler bil-fus ċentrali jew trejler bil-ganċ tal-irmonk riġidu, il-massa li tikkorrispondi għat-tagħbija vertikali statika massima permissibbli (valur "S" jew "U") li għandha tkun ttrasferita mit-trejler għall-vettura tal-irmonk fil-punt tal-agganċ, fuq il-baži tal-karatteristiċi tal-kostruzzjoni tal-agganċ u tat-trejler;
- (19) "massa tal-passiġġieri" tfisser il-massa mkejla skont il-kategorija tal-vettura multiplikata bin-numru ta' postijiet bilqieghda inklużi, jekk hemm, il-postijiet bilqieghda għall-membri tal-ekwipaġġ u n-numru ta' passiġġieri bilwieqfa, iżda mhux inkluż is-sewwieq;
- (20) "massa tas-sewwieq" tfisser massa mkejla ta' 75 kg li tinsab fil-punt ta' referenza ta' fejn qieghed bilqieghda s-sewwieq;
- (21) "massa utli (pay-mass)" tfisser id-differenza bejn il-massa mgħobbija massima teknikament permissibbli u l-massa fi stat ta' thaddim miżjuda bil-massa tal-passiġġieri u l-massa tat-tagħmir fakoltattiv;
- (22) "tul" tfisser id-dimensjoni definita fil-punti 6.1.1, 6.1.2 u 6.1.3 tal-Istandard ISO 612:1978; din id-definizzjoni tapplika wkoll għall-vetturi artikolati magħmula minn żewġ sezzjonijiet jew aktar;
- (23) "wisa" tfisser id-dimensjoni definita fil-punt 6.2 tal-Istandard ISO 612:1978;
- (24) "għoli" tfisser id-dimensjoni definita fil-punt 6.3 tal-Istandard ISO 612:1978;
- (25) "baži tar-roti" tfisser dan li ġej:
- (a) id-dimensjoni msemija fil-punt 6.4.1 tal-Istandard ISO 612:1978;
- (b) għal trejler bil-fus ċentrali b'fus wiehed, id-distanza orizzontali bejn il-fus vertikali tal-agganċ u ċ-ċentru tal-fus;
- (c) għal trejler bil-fus ċentrali b'aktar minn fus wiehed, id-distanza orizzontali bejn il-fus vertikali tal-agganċ u ċ-ċentru tal-ewwel fus;
- (26) "spazju bejn il-fusien" tfisser id-distanza bejn żewġ fusien konsekuttivi msemija fil-punt 6.4 tal-Istandard ISO 612:1978 fil-każ ta' vetturi b'aktar minn żewġ fusien; meta l-vettura tkun mgħammra b'żewġ fusien biss, jew fil-każ ta' semitrejler, trejler bil-ganċ tal-irmonk jew trejler bil-ganċ tal-irmonk riġidu, l-ispażju bejn il-fusien msemmi fil-punt 6.4.2 tal-Istandard ISO 612:1978 għandha t-tifsira ta' "baži tar-roti" kif definit fil-punt (25);
- (27) "track" tfisser id-distanza msemija fil-punt 6.5 tal-Istandard ISO 612:1978;
- (28) "distanza tal-fifth wheel" tfisser id-distanza msemija fil-punt 6.19.2 tal-Istandard ISO 612:1978 filwaqt li titqies in-nota msemija fil-punt 6.19 tal-istess Standard;
- (29) "raġġ ta' quddiem tas-semi trejler" tfisser id-distanza orizzontali mill-assi tal-kingpin għal kwalunkwe punt fuq quddiem tas-semi trejler;
- (30) "sporġenza ta' quddiem" tfisser id-distanza orizzontali bejn l-pjan vertikali li jgħaddi fl-ewwel fus jew il-fus kingpin fil-każ ta' semitrejler u l-punt ta' quddiem nett tal-vettura;
- (31) "sporġenza ta' wara" tfisser id-distanza orizzontali bejn l-pjan vertikali li jgħaddi fl-aħhar fus ta' wara u l-punt ta' wara nett tal-vettura; meta l-vettura tkun mgħammra b'agganċ li ma jinjalax, l-punt ta' wara nett tal-vettura huwa l-punt tal-agganċ;
- (32) "tul taż-żona tat-tagħbija" tfisser id-distanza mill-punt intern ta' quddiem nett sal-punt intern ta' wara nett taż-żona tat-tagħbija, imkejjel orizzontalment fil-pjan longitudinali tal-vettura;
- (33) "tperpir fuq wara" tfisser id-distanza bejn il-punt estrem reali milhuq mill-parti ta' wara tal-vettura waqt l-immannuvrar fil-kundizzjonijiet speċifikati fit-Taqsima 7 tal-Parti B jew fit-Taqsima 6 tal-Parti C tal-Anness I ta' dan ir-Regolament;
- (34) "apparat għall-irfiġh tal-fusien" tfisser mekkaniżmu mwahhal ma' vettura bl-iskop li jgħolli l-fus mill-art u jbaxxieh lura mal-art;
- (35) "fus li jista' jintrefa' jew fus li jista' jingibed lura" tfisser fus li jista' jintrefaġh mill-pożizzjoni normali tiegħu u jerga' jitbaxxa b'apparat għall-irfiġh tal-fusien;
- (36) "fus li jista' jiġi mgħobbi" tfisser fus li t-tagħbija fuqu tista' tiġi varjata mingħajr ma jiġi merfugħ il-fus bl-użu ta' apparat għall-irfiġh tal-fusien;
- (37) "saspenxin tal-arja" tfisser sistema ta' saspenxin li fuqha mill-inqas 75 % tal-effett tal-molol ikun ikkawżat mill-molla tal-arja;
- (38) "klassi ta' xarabank jew kowċ" tfisser sett ta' vetturi kif definiti fil-punti 2.1.1 u 2.1.2 tar-Regolament UNECE Nru 107 — Dispożizzjonijiet uniformi li jikkonċernaw l-approvazzjoni ta' vetturi tal-kategoriji M₂ jew M₃ fir-rigward tal-kostruzzjoni ġenerali tagħhom ⁽¹⁾;

(¹) ĠU L 255, 29.9.2010, p. 1.

- (39) "vettura artikolata" tfisser vettura tal-kategorija M₂ jew M₃ kif definit fil-punt 2.1.3 tar-Regolament UNECE Nru 107;
- (40) "tagħbija li ma tistax tinqasam" tfisser tagħbija li ma tistax, għall-iskopijiet ta' ġarr bit-triq, tinqasam f'zewġ tagħbiet jew aktar mingħajr infieq żejjed jew riskju ta' hsara u li, minhabba l-massa jew id-dimensjoni tagħha, ma tkunx tista' tingarr minn vettura li l-mases u d-dimensjonijiet tagħha jkunu konformi mal-mases u d-dimensjonijiet massimi awtorizzati applikabbli fi Stat Membru.

Artikolu 3

Obbligi tal-manifatturi

1. Il-manifattur għandu jiddetermina, għal kull verżjoni fi hdan tip ta' vettura, irrispettivament mill-istat ta' ikkompletar tal-vettura, il-mases li ġejjin:

- (a) il-massa mgħobbija massima teknikament permissibbli;
- (b) il-massa mgħobbija massima teknikament permissibbli tal-kombinazzjoni;
- (c) il-massa massima teknikament permissibbli li tista' tiġi rmunkata;
- (d) il-massa massima teknikament permissibbli fuq il-fusien jew il-massa massima teknikament permissibbli fuq grupp ta' fusien;
- (e) il-mases massimi teknikament permissibbli fuq il-punt(i) tal-agġanċ meta jitqiesu l-karatteristiċi tekniċi tal-agġanċ li jkun imwahaħhal jew jista' jkun imwahaħhal mal-vettura skont il-każ.

2. Fid-determinazzjoni tal-mases imsemmija fil-paragrafu 1, il-manifattur għandu jqis l-aħjar Prattika ta' Inġinerija Tajba u l-aħjar għarfien tekniku disponibbli sabiex jitnaqqsu r-riskji ta' hsara mekkanika, partikolarment dawk minhabba l-għeja tal-materjali, u biex tiġi evitata l-hsara lill-infrastruttura tat-toroq.

3. Fid-determinazzjoni tal-mases imsemmija fil-paragrafu 1, il-manifattur għandu jqis il-veloċità massima fil-kostruzzjoni tal-vettura.

Meta l-vettura tkun mgħammra mill-manifattur b'apparat li jllimita l-veloċità, il-veloċità massima fil-kostruzzjoni għandha tkun il-veloċità reali permessa mill-apparat li jllimita l-veloċità.

4. Fid-determinazzjoni tal-mases imsemmija fil-paragrafu 1, il-manifattur m'għandux jimponi restrizzjonijiet fuq l-użu tal-vettura hlief dawk dwar il-kapaċitajiet tat-tajers li jistgħu jiġu agġustati għall-veloċità fil-kostruzzjoni kif huwa permess skont

ir-Regolament UNECE Nru 54 — Dispożizzjonijiet uniformi li jikkonċernaw l-approvazzjoni ta' tajers pnevmatiċi għal vetturi kummerċjali u għat-trejlers tagħhom⁽¹⁾ u fit-Taqsima 5 tal-Anness II tar-Regolament tal-Kummissjoni (UE) Nru 458/2011⁽²⁾.

5. Għall-vetturi mhux kompluti, inklużi l-vetturi xażi-kabina, li jeħtieġu stadju ulterjuri ta' tlestija, il-manifattur għandu jipprova l-informazzjoni rilevanti kollha lill-manifatturi tal-istadju li jmiss sabiex ir-rekwiżiti ta' dan ir-Regolament ikomplu jiġu ssodisfati.

Għall-finijiet tal-ewwel subparagrafu, il-manifattur għandu jispesifika l-pożizzjoni taċ-ċentru tal-gravità tal-massa li tikkorrispondi għas-somma tat-tagħbija.

6. Il-vetturi mhux kompluti tal-kategoriji M₂, M₃, N₂ u N₃, mhux mgħammra b'karozzerija għandhom jiġu ddisinjati sabiex jippermettu lill-manifatturi tal-istadju sussegwenti jissodisfaw ir-rekwiżiti tat-Taqsimiet 7 u 8 tal-Parti B u t-Taqsimiet 6 u 7 tal-Parti C tal-Anness I.

Artikolu 4

Dispożizzjonijiet għall-approvazzjoni tat-tip KE ta' tip ta' vettura fir-rigward tal-mases u d-dimensjonijiet tagħha

1. Il-manifattur jew ir-rappreżentant tiegħu għandu jressaq lill-awtorità ta' approvazzjoni tat-tip l-applikazzjoni għall-approvazzjoni tat-tip KE ta' tip ta' vettura fir-rigward il-mases u d-dimensjonijiet tagħha.

2. L-applikazzjoni għandha titfassal skont id-dokument ta' informazzjoni dwar il-mudell stipulat fil-Parti A tal-Anness V.

3. Għall-finijiet tal-kalkoli tad-distribuzzjoni tal-massa, il-manifattur għandu jipprova lill-awtorità tal-approvazzjoni tat-tip, għal kull konfigurazzjoni teknika fi hdan it-tip ta' vettura kif determinat mis-sett ta' valuri tal-punti rilevanti fl-Anness V, l-informazzjoni meħtieġa biex tidentifika il-mases li ġejjin:

- (a) il-massa mgħobbija massima teknikament permissibbli;
- (b) il-massa massima teknikament permissibbli fuq il-fusien jew grupp ta' fusien;
- (c) il-massa massima teknikament permissibbli li tista' tiġi rmunkata;
- (d) il-massa massima teknikament permissibbli fuq il-punt(i) tal-agġanċ;

⁽¹⁾ ĠU L 183, 11.7.2008, p. 41.

⁽²⁾ ĠU L 124, 13.5.2011, p. 11.

(e) il-massa mgħobbija massima teknikament permissibbli tal-kombinazzjoni.

L-informazzjoni għandha tkun ipprovduta f'forma ta' tabella jew kwalunkwe format xieraq iehor, bi ftehim mal-awtorità tal-approvazzjoni tat-tip.

4. Fejn it-tagħmir fakoltattiv sinifikament jaffettwa il-mases u d-dimensjonijiet tal-vettura, il-manifattur għandu jipprovi lis-servizz tekniku il-post, il-massa u l-pożizzjoni ġeometrika taċ-ċentru tal-gravità fir-rigward tal-fusien tat-tagħmir fakoltattiv li jista' jitwahhal mal-vettura.

5. B'deroga mill-paragrafu 4, meta t-tagħmir fakoltattiv ikun magħmul minn bosta partijiet li jinsabu fi spazji varji fil-vettura, il-manifattur jista' jipprovi d-distribuzzjoni tal-massa tat-tagħmir fakoltattiv fuq il-fusien biss lis-servizz tekniku.

6. Għall-gruppi ta' fusien, il-manifattur għandu jindika d-distribuzzjoni tat-tagħbija bejn il-fusien tal-massa totali applikata lill-grupp.

Fejn meħtieġ, il-manifattur għandu jiddikjara l-formuli tad-distribuzzjoni jew jipproduċi l-graffs tad-distribuzzjoni rilevanti.

7. Meta l-awtorità tal-approvazzjoni jew is-servizz tekniku jqisu li huwa neċessarju, huma jistgħu jitolbu lill-manifattur biex jagħmel disponibbli rappreżentant tal-vetturi tat-tip li għandu jiġi approvat għall-finijiet ta' spezzjoni.

8. Il-manifattur tal-vetturi jista' jissottometti applikazzjoni għar-rikonossiment tal-ekwivalenza ta' saspensin għal saspensin tal-arja lill-awtorità tal-approvazzjoni tat-tip.

L-awtorità tal-approvazzjoni tat-tip għandha tirrikonossi l-ekwivalenza ta' saspensin għal saspensin tal-arja meta jiġu ssodisfati ir-rekwiżiti tal-Anness III.

Meta s-servizz tekniku jkun irrekonoxxa l-ekwivalenza, dan għandu johroġ rapport tat-test. L-awtorità tal-approvazzjoni tat-tip għandha tehmeż ir-rapport tat-test u deskrizzjoni teknika tas-saspensin maċ-ċertifikat tal-approvazzjoni tat-tip KE.

9. Meta ir-rekwiżiti stipulati fl-Annessi minn I sa IV ta'dan ir-Regolament huma ssodisfati, l-awtorità tal-approvazzjoni għandha tagħti approvazzjoni tat-tip skont is-sistema ta' numerazzjoni stipulata fl-Anness VII tad-Direttiva 2007/46/KE.

Stat Membru ma għandux jassenja l-istess numru lil tip iehor ta' vettura.

10. Għall-finijiet tal-paragrafu 9, l-awtorità tal-approvazzjoni tat-tip għandha tagħti ċertifikat tal-approvazzjoni tat-tip KE stabbilit skont il-mudell stipulat fil-Parti B tal-Anness V.

11. Id-devjazzjonijiet permissibbli msemija fl-Appendiċi 2 tal-Anness I għandhom japplikaw għall-finijiet tal-Artikolu 12(2) tad-Direttiva 2007/46/KE.

Artikolu 5

Mases massimi permissibbli tar-reġistrazzjoni/fl-użu

1. Għall-finijiet tar-reġistrazzjoni u l-bidu tal-użu tal-vetturi bl-approvazzjoni tat-tip skont dan ir-Regolament, l-awtoritajiet nazzjonali għandhom jiddeterminaw, għal kull varjant u verżjoni fi hdan it-tip tal-vettura, il-mases kollha li ġejjin li huma permissi għat-traffiku nazzjonali jew għat-traffiku internazzjonali skont id-Direttiva 96/53/KE:

(a) il-massa mgħobbija massima permissibbli tar-reġistrazzjoni/fl-użu;

(b) il-massa massima permissibbli tar-reġistrazzjoni/fl-użu fuq il-fus(ien);

(c) il-massa massima permissibbli tar-reġistrazzjoni/fl-użu fuq il-grupp ta' fusien;

(d) il-massa massima permissibbli li tista' tiġi rmunkata tar-reġistrazzjoni/fl-użu;

(e) il-massa mgħobbija massima permissibbli tar-reġistrazzjoni/fl-użu tal-kombinazzjoni.

L-awtoritajiet nazzjonali għandhom jistabbilixxu l-proċedura għad-determinazzjoni tal-mases massimi permissibbli tar-reġistrazzjoni/fl-użu msemija fl-ewwel subparagrafu. Huma għandhom jinnominaw l-awtorità kompetenti f'data bid-determinazzjoni ta' dawk il-mases, u għandhom jispesifikaw l-informazzjoni li għanda tkun ipprovduta lil dik l-awtorità kompetenti.

2. Il-mases massimi permissibbli tar-reġistrazzjoni/fl-użu ddeterminati skont il-proċedura msemija fil-paragrafu 1 ma jistgħux jeċċedu l-mases massimi msemija fl-Artikolu 3(1).

3. Il-manifattur għandu jiġi kkonsultat mill-awtorità kompetenti fir-rigward tad-distribuzzjoni tal-massa fuq il-fusien jew grupp ta' fusien sabiex jiżguraw il-funzjonament tajjeb tas-sistemi tal-vettura, partikolarment is-sistema tal-brejk u tal-istering.

4. Fid-determinazzjoni tal-mases massimi permissibbli tar-reġistrazzjoni/fl-użu, l-awtoritajiet nazzjonali għandhom jiżguraw li r-rekwiżiti tal-atti regolatorji elenkati fl-Anness IV u l-Anness XI tad-Direttiva 2007/46/KE jkomplu jiġu ssodisfati.

5. Meta l-awtoritajiet nazzjonali jikkonkludu li r-rekwiżiti ta' wiehed mill-atti regolatorji elenkati fl-Anness IV u l-Anness XI tad-Direttiva 2007/46/KE, bl-eċċezzjoni ta' dan ir-Regolament, ma għadhomx jiġu ssodisfati, huma għandhom jehtieġu li jitwettqu testijiet godda u approvazzjoni tat-tip ġdida jew tinghata estensjoni skont il-każ, mill-awtorità tal-approvazzjoni tat-tip li tat l-approvazzjoni tat-tip originali skont l-att regolatorju in kwistjoni.

Artikolu 6

Derogi

1. Bla ħsara għall-Artikolu 4(3) tad-Direttiva 96/53/KE, l-approvazzjoni tat-tip KE tista' tinghata għall-vetturi li d-dimensjonijiet tagħhom jeċċedu r-rekwiżiti ta' dan ir-Regolament li huma maħsuba għall-ġarr ta' tagħbijiet indiviżibbli. F'dan il-każ, iċ-ċertifikat tal-approvazzjoni tat-tip u ċ-ċertifikat tal-konformità għandhom jindikaw biċ-ċar li l-vettura hija maħsuba għat-trasport ta' tagħbijiet indiviżibbli biss.

2. L-Istati Membri jistgħu jagħtu approvazzjonijiet skont l-Artikoli 23 u 24 tad-Direttiva 2007/46/KE għall-vetturi li jeċċedu d-dimensjonijiet massimi awtorizzati stabbiliti fil-punt 1.1 tal-partijiet B, C u D tal-Anness I ta' dan ir-Regolament.

L-approvazzjonijiet tat-tip skont l-Artikolu 23 tad-Direttiva 2007/46/KE għandhom ikunu soġġetti għal-limiti kwantitattivi stipulati fit-Taqsima 3 tal-Parti A tal-Anness XII ta' dik id-Direttiva.

Artikolu 7

Dispożizzjonijiet tranżitorji

1. L-awtoritajiet nazzjonali għandhom jippermettu l-bejgħ u l-użu ta' vetturi bl-approvazzjoni tat-tip qabel id-data msemmija fl-Artikolu 13(2) tar-Regolament (KE) Nru 661/2009, u għandhom ikomplu jestendu l-approvazzjonijiet li jkunu ngħataw skont it-termini tad-Direttiva 92/21/KEE u d-Direttiva 97/27/KE.

Dan ir-Regolament għandu jorbot fl-intier tiegħu u japplika direttament fl-Istati Membri kollha.

Magħmul fi Brussell, it-12 ta' Diċembru 2012.

2. B'deroga mill-paragrafu 1, l-approvazzjonijiet tat-tip KE mogħtija skont l-Artikolu 7 tad-Direttiva 97/27/KE għandhom jieqfu jkunu validi fid-data msemmija fl-Artikolu 19(1) tar-Regolament (KE) Nru 661/2009.

Madankollu, l-Istati Membri jistgħu jirreġistraw u jippermettu l-bejgħ jew l-użu ta' vetturi ta' tmiem is-serje li l-approvazzjoni tat-tip tal-KE tagħhom ma jkunx aktar validu meta il-fabbrikant jitlob hekk, skont l-Artikolu 27 tad-Direttiva 2007/46/KE.

3. Mill-10 ta' Jannar 2014 l-manifatturi għandhom jipprovdur ċertifikati tal-konformità li jkunu konformi ma' dan ir-Regolament.

Sad-9 ta' Jannar 2014 dawn għandhom jindikaw il-massa reali tal-vettura fl-annotazzjoni 52 taċ-ċertifikat tal-konformità, sakemm ma tkunx indikata f'wahda mill-annotazzjonijiet l-oħra taċ-ċertifikat tal-konformità.

Artikolu 8

Emendi għad-Direttiva 2007/46/KE

L-Annessi I, III, IX, u XVI tad-Direttiva 2007/46/KE huma emendati skont l-Anness VI ta' dan ir-Regolament.

L-Anness XII tad-Direttiva 2007/46/KE jinbidel bl-Anness VII ta' dan ir-Regolament.

Artikolu 9

Dhul fis-seħh

Dan ir-Regolament għandu jidhol fis-seħh fl-għoxrin jum wara l-pubblikazzjoni tiegħu f'Il-Ġurnal Uffiċjali tal-Unjoni Ewropea.

Għandu japplika għal tipi godda ta' vetturi li għalihom tkun ingħatat l-approvazzjoni tat-tip mill-1 ta' Novembru 2012.

Għall-Kummissjoni

Il-President

José Manuel BARROSO

LISTA TAL-ANNESSI

- Anness I PARTI A: Rekwiżiti tekniċi għall-vetturi tal-kategorija M₁ u N₁.
PARTI B: Rekwiżiti tekniċi għall-vetturi tal-kategorija M₂ u M₃.
PARTI C: Rekwiżiti tekniċi għall-vetturi tal-kategorija N₂ u N₃.
PARTI D: Rekwiżiti tekniċi għall-vetturi tal-kategorija O.
- Appendiċi 1 Lista ta' apparat u taġmir li mhumiex meħtieġa li jitqiesu għad-determinazzjoni tad-dimensjonijiet ta' barra nett.
- Appendiċi 2 Devjazzjonijiet permissibbli għall-approvazzjoni tat-tip u l-konformità tal-produzzjoni.
- Appendiċi 3 Ċifri dwar il-manuvrabilità.
- Anness II Grad ta' inklinabilità tal-vetturi off-road.
- Anness III Kundizzjonijiet ta' ekwivalenza ta' saspensin għal saspensin tal-arja.
- Anness IV Rekwiżiti tekniċi għall-istallazzjoni ta' fus li jista' jintrefa' jew fus li jista' jiġi mġħobbi fuq il-vetturi.
- Anness V PARTI A: Dokument ta' informazzjoni.
PARTI B: Ċertifikat ta' approvazzjoni tat-tip KE.
- Anness VI Emendi għall-Annessi I, III, IX, u XVI tad-Direttiva 2007/46/KE.
- Anness VII L-Anness XII tad-Direttiva 2007/46/KE.
-

ANNEX I

REKWIŻITI TEKNIĊI

PARTI A

Vetturi tal-kategoriji M₁ u N₁

1. **Dimensjonijiet massimi awtorizzati**
 - 1.1. Id-dimensjonijiet ma għandhomx jaqbzu l-valuri li ġejjin:
 - 1.1.1. Tul: 12,00 m.
 - 1.1.2. Wisa':
 - (a) M₁: 2,55 m;
 - (b) N₁: 2,55 m;
 - (c) N₁: 2,60 m għall-vetturi mġhammra b'karozzerija b'hitan iżolati ta' hxuna ta' mill-inqas 45 mm, kif imsemmi fl-Appendiċi 2 tal-Parti C tal-Anness II tad-Direttiva 2007/46/KE;
 - 1.1.3. Għoli: 4,00 m.
 - 1.2. Għall-finijiet ta' kejl tat-tul, il-wisa' u l-għoli, il-vettura għandha tkun fil-massa tagħha fi stat ta' thaddim, impoġġija fuq wiċċ ċatt u orizzontali bit-tajers minfuha bil-pessjoni rrakkomandata mill-manifattur.
 - 1.3. L-apparat u t-tagħmir imsemmi fl-Appendiċi 1 ta' dan l-Anness biss ma għandhomx jitqiesu għad-determinazzjoni tat-tul, l-wisa' u l-għoli.
2. **Distribuzzjoni tal-massa**
 - 2.1. Is-somma tal-massa massima teknikament permissibbli fuq il-fusien ma għandhiex tkun inqas mill-massa mgħobbija massima teknikament permissibbli tal-vettura.
 - 2.2. Il-massa mgħobbija massima teknikament permissibbli tal-vettura ma għandhiex tkun inqas mill-massa tal-vettura fi stat ta' thaddim b'zieda tal-massa tal-passiġġieri u l-massa tat-tagħmir fakoltattiv u l-massa tal-agganċ jekk mhux inkluzi fil-massa fi stat ta' thaddim.
 - 2.3. Meta l-vettura tkun mgħobbija sal-massa mgħobbija massima teknikament permissibbli, il-massa fuq kull fus ma għandhiex teċċedi il-massa massima teknikament permissibbli fuq dak il-fus.
 - 2.4. Meta l-vettura tkun mgħobbija sal-massa mgħobbija massima teknikament permissibbli, il-massa fuq il-fus ta' quddiem ma għandha fl-ebda każ tkun inqas minn 30 % tal-massa mgħobbija massima teknikament permissibbli tal-vettura.
 - 2.4.1. Meta l-vettura tkun mgħobbija sal-massa mgħobbija massima teknikament permissibbli u l-massa massima teknikament permissibbli fuq il-punt tal-agganċ, il-massa fuq il-fus ta' quddiem ma' għandha fl-ebda każ tkun inqas minn 20 % tal-massa mgħobbija massima teknikament permissibbli tal-vettura.
 - 2.5. Meta vettura hija magħmmra b'sedili li jstgħu jitnehhew, il-proċedura ta' verifika għandha tkun limitata għall-kundizzjoni bin-numru massimu ta' postijiet bilqiegħda.
 - 2.6. Għall-finijiet tal-verifika tar-rekwiżiti stabbiliti fil-punti 2.2, 2.3 u 2.4:
 - (a) Is-sedili għandhom jiġu aġġustati kif preskritt fil-punt 2.6.1;
 - (b) il-mases tal-passiġġieri, il-massa utli (pay-mass) u l-massa tat-tagħmir fakoltattiv għandhom jitqassmu kif preskritt fil-punti minn 2.6.2 sa 2.6.4.2.3.

- 2.6.1. Agġustament tas-sedili.
- 2.6.1.1. Is-sedili meta jkunu aġġustabbli għandhom jittressqu fil-pożizzjoni l-aktar lura tagħhom.
- 2.6.1.2. Fejn hemm pożizzjonijiet oħra għall-aġġustament tas-sedil (vertikali, angolat, dahar tas-sedil, eċċ.) il-pożizzjonijiet aġġustati għandhom ikunu kif speċifikat mill-manifattur tal-vettura.
- 2.6.1.3. Fil-każ tas-sedili bis-saspenxin, is-sedil għandu jkun maqful fil-pożizzjoni speċifikata mill-manifattur.
- 2.6.2. Id-distribuzzjoni tal-massa tal-passiġġieri.
- 2.6.2.1. Il-massa li tirrappreżenta kull passiġġier għandha tkun 75 kg.
- 2.6.2.2. Il-massa għal kull passiġġier għandha tkun fuq il-punt ta' referenza ta' bilqiegħda (jiġifieri il-“punt R” tas-sedil).
- 2.6.2.3. Fil-każ ta' vettura għal skopijiet speċjali, ir-rekwiżit tal-punt 2.6.2.2 għandu japplika *mutatis mutandis* (pereżempju, il-massa ta' persuna korruta mimduda fuq streċer fil-każ ta' ambulanza).
- 2.6.3. Distribuzzjoni tal-massa tat-tagħmir fakoltattiv.
- 2.6.3.1. L-massa tat-tagħmir fakoltattiv għandha titqassam skont l-ispeċifikazzjonijiet tal-manifattur.
- 2.6.4. Id-distribuzzjoni tal-massa utli (pay-mass).
- 2.6.4.1. Vetturi M_1 .
- 2.6.4.1.1. Fir-rigward tal-vetturi M_1 , il-massa utli (pay-mass) għandha titqassam skont l-ispeċifikazzjonijiet tal-manifattur bi qbil mas-servizz tekniku.
- 2.6.4.1.2. Fir-rigward tal-karavans bil-mutur il-massa utli (pay-mass) minima (PM) għandha tissodisfa ir-rekwiżit li ġej:
- $$PM \text{ f'kg} \geq 10 (n + L)$$
- Fejn
- “n” hija n-numru massimu ta' passiġġieri flimkien mas-sewwieq u
- “L” hija t-tul globali tal-vettura f'metri
- 2.6.4.2. Vetturi N_1 .
- 2.6.4.2.1. Fir-rigward tal-vetturi bil-karozzerija, il-massa utli (pay-mass) għandha tkun distribwita b'mod uniformi fuq il-kaxxa għat-tagħbijja;
- 2.6.4.2.2. Fir-rigward tal-vetturi mingħajr karozzerija (pereżempju xaži-kabina), il-manifattur għandu jiddikjara l-pożizzjonijiet estremi permissibbli taċ-ċentru tal-gravità tal-massa utli (pay-mass) miżjuda bil-massa tat-tagħmir maħsub biex iġorr il-merkanzija (pereżempju: karozzerija, tank, eċċ.) (pereżempju: minn 0,50 m sa 1,30 m quddiem l-ewwel fus ta' wara);
- 2.6.4.2.3. Fir-rigward tal-vetturi maħsuba biex ikunu mġhammra b'agganċ tal-fifth wheel, il-manifattur għandu jiddikjara id-distanza massima u minima tal-fifth wheel.
- 2.7. Ir-rekwiżiti addizzjonali meta l-vettura hija kapaċi tirmonka trejler
- 2.7.1. Ir-rekwiżiti msemmija fil-punti 2.2, 2.3 u 2.4 għandhom japplikaw filwaqt li titqies il-massa tal-agganċ u l-massa massima teknikament permissibbli fuq il-punt tal-agganċ.
- 2.7.2. Bla ħsara għar-rekwiżiti tal-punt 2.4, il-massa massima teknikament permissibbli fuq il-fus(ien) tista' tinqabeż b'mhux aktar minn 15 %.
- 2.7.2.1. Meta l-massa massima teknikament permissibbli fuq il-fus(ien) tinqabeż b'mhux aktar minn 15 %, ir-rekwiżiti tal-punt 5.2 tal-Anness II għar-Regolament tal-Kummissjoni (UE) Nru 458/2011 ⁽¹⁾ għandhom japplikaw.

(1) ĠU L 124, 13.5.2011, p. 11.

- 2.7.2.2. Fl-Istati Membri fejn il-leġiżlazzjoni tat-traffiku tippermetti, il-manifattur jista' jindika f'dokument ta' appoġġ xieraq, bhall-manwal tas-sid jew il-ktieb tal-manutenzjoni li l-massa mgħobbija massima teknikament permissibbli tal-vettura tista' tinqabeż b'mhux aktar minn 10 % jew 100 kg, skont liema valur huwa aktar baxx.

Din il-konċessjoni għandha tapplika biss meta jiġi rmunkata trejler fil-kundizzjonijiet speċifikati fil-punt 2.7.2.1 sakemm il-veloċità tat-thaddim hija ristretta għal 100 km/h jew inqas.

3. **Massa rmunkabbli u massa fl-agganċ**

- 3.1. Rigward il-massa massima teknikament permissibbli li tista' tiġi rmunkata, ir-rekwiżiti li ġejjin għandhom japplikaw:

- 3.1.1. Trejler mghammar b'sistema ta' brejk ta' servizz.

- 3.1.1.1. Il-massa massima teknikament permissibbli li tista' tiġi rmunkata tal-vettura għandha tkun l-inqas fost il-valuri li ġejjin:

(a) il-massa massima teknikament permissibbli li tista' tiġi rmunkata bbażata fuq il-karatteristiċi tal-kostruzzjoni tal-vettura u s-sahħa tal-agganċ;

(b) il-massa mgħobbija massima teknikament permissibbli tal-vettura tal-irmonk;

(c) 1,5 darbiet il-massa mgħobbija massima teknikament permissibbli tal-vettura tal-irmonk fil-każ ta' vettura off-road kif iddefinit fl-Anness II tad-Direttiva 2007/46/KE.

- 3.1.1.2. Madankollu, il-massa massima teknikament permissibbli li tista' tiġi rmunkata ma għandha fl-ebda każ teċċedi 3 500 kg.

- 3.1.2. Trejler mingħajr sistema ta' brejk ta' servizz

- 3.1.2.1. Il-massa permissibbli li tista' tiġi rmunkata għandha tkun l-inqas fost il-valuri li ġejjin:

(a) il-massa massima teknikament permissibbli li tista' tiġi rmunkata bbażata fuq il-karatteristiċi tal-kostruzzjoni tal-vettura u s-sahħa tal-agganċ;

(b) nofs il-massa fi stat ta' thaddim tal-vettura tal-irmonk.

- 3.1.2.2. Madankollu, il-massa massima teknikament permissibbli li tista' tiġi rmunkata ma għandha fl-ebda każ teċċedi 750 kg.

- 3.2. Il-massa massima teknikament permissibbli fuq il-punt tal-agganċ m'għandhiex tkun inqas minn 4 % tal-massa massima permissibbli li tista' tiġi rmunkata u inqas minn 25 kg.

- 3.3. Il-manifattur għandu jispeċifika fil-manwal tas-sid il-massa massima teknikament permissibbli fuq il-punt tal-agganċ, il-punti tal-immuntar tal-agganċ fuq il-vettura tal-irmonk u l-isporġenza ta' wara massima permissibbli għall-punt tal-agganċ.

- 3.4. Il-massa massima teknikament permissibbli li tista' tiġi rmunkata ma għandhiex tiġi definita b'referenza għan-numru ta' passiġġieri.

4. **Massa tal-kombinazzjoni**

Il-massa mgħobbija massima teknikament permissibbli tal-kombinazzjoni ma għandhiex taqbeż is-somma tal-massa mgħobbija massima teknikament permissibbli flimkien mal-massa massima teknikament permissibbli li tista' tiġi rmunkata.

$$MC \leq M + TM$$

5. **Abilità li tistartja fit-telgħa**

- 5.1. Il-vettura tal-irmonk għandha tkun kapaċi tistartja l-kombinazzjoni tal-vettura hames darbiet fuq inklinazzjoni fit-telgħa ta' mill-inqas 12 % f'hames minuti.

- 5.2. Sabiex twettaq it-test deskritt fil-punt 5.1, il-vettura tal-irmonk u t-trejler għandhom ikunu mgħobbija biex ikunu daqs il-massa mgħobbija massima teknikament permissibbli tal-kombinazzjoni.

PARTI B

Vetturi tal-kategoriji M₂ u M₃

1. **Dimensjonijiet massimi awtorizzati**
 - 1.1. Id-dimensjonijiet ma għandhomx jaqbu l-valuri li ġejjin:
 - 1.1.1. Tul
 - (a) Vettura b'żewġ fusien u sezzjoni waħda: 13,50 m
 - (b) Vettura bi tliet fusien jew aktar u sezzjoni waħda: 15,00 m
 - (c) Vettura artikulata: 18,75 m
 - 1.1.2. Wisa': 2,55 m;
 - 1.1.3. Għoli: 4,00 m.
 - 1.2. Għall-finijiet ta' kejl tat-tul, il-wisa' u l-għoli, il-vettura għandha tkun fil-massa tagħha fi stat ta' thaddim, impoġġija fuq wiċċ ċatt u orizzontali bit-tajers minfuha bil-persjoni rakkomandata mill-manifattur.
 - 1.3. L-apparat u t-tagħmir imsemmi fl-Appendiċi 1 ta' dan l-Anness biss ma għandhomx jitqiesu għad-determinazzjoni tat-tul, l-wisa' u l-għoli.
2. **Distribuzzjoni tal-massa għall-vetturi mghammra bil-karozzerija**
 - 2.1. Proċedura tal-kalkolazzjoni

Notazzjonijiet:

“M” massa mghobbija massima teknikament permissibbli;

“TM” massa massima teknikament permissibbli li tista' tiġi rmunkata;

“MC” massa mghobbija massima teknikament permissibbli tal-kombinazzjoni;

“m_i” massa mghobbija massima teknikament permissibbli fuq il-fus waħdieni imsejjaħ “i”, fejn “i” tvarja minn 1 san-numru totali ta' fusien tal-vettura,

“m_c” massa massima teknikament permissibbli fuq il-punt tal-agganċ;

“μ_j” massa massima teknikament permissibbli fuq il-grupp ta' fusien imsejjaħ “j”, fejn “j” tvarja minn 1 san-numru totali ta' gruppi ta' fusien.
 - 2.1.1. Għandhom isiru kalkolazzjonijiet xierqa sabiex jiġi żgurat li jiġu ssodisfati r-rekwiziti li ġejjin għal kull konfigurazzjoni teknika fi hdan it-tip.
 - 2.1.2. Fil-każ ta' vetturi mghammra b'fusien li jistgħu jiġu mghobbija, għandhom isiru l-kalkolazzjonijiet li ġejjin bis-saspenxin tal-fusien mghobbija fil-konfigurazzjoni ta' thaddim normali.
 - 2.2. Rekwiziti ġenerali
 - 2.2.1. Is-somma tal-massa massima teknikament permissibbli fuq il-fus waħdieni flimkien mas-somma tal-massa massima teknikament permissibbli fuq il-gruppi ta' fusien ma għandhiex tkun inqas mill-massa mghobbija massima teknikament permissibbli tal-vettura.

$$M \leq \sum [m_i + \mu_j].$$
 - 2.2.2. Il-massa tal-vettura fi stat ta' thaddim, flimkien mal-massa tat-tagħmir fakoltattiv, il-massa tal-passiġġieri, il-mases “WP” u “B” imsemmija fil-punt 2.2.3, flimkien mal-massa tal-agganċ jekk ma tkun inkluzi fil-massa fi stat ta' thaddim, flimkien mal-massa massima teknikament permissibbli fuq il-punt tal-agganċ, ma għandhiex teċċedi l-massa mghobbija massima teknikament permissibbli.

- 2.2.3. Distribuzzjoni tat-tagħbija
- 2.2.3.1. Notazzjonijiet
- “P” numru ta’ postijiet bilqiegħda, eskluż is-sewwieq u l-membri(i) tal-ekwipaġġ;
- “Q” massa ta’ passiġġier wiehed f’kg;
- “Q_c” massa ta’ membru tal-ekwipaġġ wiehed f’kg;
- “S₁” erja f’ m^2 għall-passiġġieri bilwieqfa;
- “SP” numru ta’ passiġġieri bilwieqfa ddikjarat mill-manifattur;
- “Ssp” spazju mkejjel għal passiġġier wiehed bilwieqfa f’ m^2 ;
- “WP” numru ta’ spazji għas-siġġijiet bir-roti mmultiplikati b’250 kg li jirrappreżenta l-massa ta’ siġġu bir-roti u l-utent;
- “V” volum totali tal-kumpartimenti tal-bagolli f’ m^3 inklużi l-kumpartimenti għall-bagalji, l-ixkafef u l-kaxxa għall-iski;
- “B” massa massima permissibbli tal-bagalji f’kg iddikjarata mill-manifattur, inkluża l-massa massima permissibbli (B) li tista’ tiġi trasportata fil-kaxxa tal-iski jekk ikun hemm.
- 2.2.3.2. Il-massa Q u Q_c tal-passiġġieri bilqiegħda għandha tkun fuq il-punt ta’ referenza ta’ bilqiegħda (jiġifieri il-“punt R” tas-sedil).
- 2.2.3.3. Il-massa li tikkorrispondi għan-numru SP ta’ passiġġieri bilwieqfa tal-massa Q għandha tiġi distribwita b’mod uniformi fuq il-wiċċ disponibbli għall-passiġġier bilwieqfa S₁.
- 2.2.3.4. Fejn xieraq, il-massa WP għandha tkun distribwita b’mod uniformi fuq kull spazju għas-siġġijiet bir-roti.
- 2.2.3.5. Massa ugwali għal B (kg) għandha tkun distribwita b’mod uniformi fil-kumpartimenti tal-bagalji.
- 2.2.3.6. Massa ugwali għal B’ (kg) għandha tkun fiċ-ċentru tal-gravità tal-kaxxa tal-iski.
- 2.2.3.7. Il-massa massima teknikament permissibbli fil-punt tal-aġġanċ għandha tkun fil-punt tal-agġanċ li l-isporġenza ta’ wara tiegħu tkun iddikjarata mill-manifattur tal-vettura.
- 2.2.3.8. Valuri ta’ Q u valuri Ssp
- | Klassi tal-vettura | Q (kg) | Ssp (m ²) |
|--------------------|--------|-----------------------|
| Klassi I u A | 68 | 0,125 m ² |
| Klassi II | 71 | 0,15 m ² |
| Klassi III u B | 71 | Not applicable |
- Il-massa ta’ kull membru tal-ekwipaġġ għandha tkun 75 kg.
- 2.2.3.9. In-numru ta’ passiġġieri bilwieqfa ma’ għandux jeċċedi l-valur S₁/Ssp, fejn Ssp huwa l-ispażju mkejjel ipprovdut għal passiġġier wiehed bilwieqfa kif speċifikat fit-tabella fil-punt 2.2.3.8.
- 2.2.3.10. Il-valur tal-massa massima permissibbli tal-bagalja għandu jkun mhux inqas minn: $B = 100 \times V$
- 2.2.4. Kalkolazzjonijiet
- 2.2.4.1. Ir-rekwiziti tal-punt 2.2.2 għandhom jiġu vverifikati fil-konfigurazzjonijiet kollha tal-arranġamenti ta’ ġewwa.
- 2.2.4.2. Fil-kundizzjonijiet speċifikati fil-punt 2.2.3 il-massa fuq kull fus waħdieni u fuq kull grupp ta’ fusien ma’ għandhiex teċċedi il-massa massima teknikament permissibbli fuq dak il-fus jew il-grupp ta’ fusien.

2.2.4.3. Fil-każ ta' vettura mghammra b'kapacità ta' postijiet bilqiegħda varjabbli, b'żona disponibbli għall-passiġġieri bilwieqfa (S_1) u mghammra għall-garr tas-siġġijiet bir-roti, il-konformità mar-rekwiżiti tal-punti 2.2.2. u 2.2.4.2 għandha tiġu vverifikata għal kull waħda mill-kundizzjonijiet li ġejjin skont kif japplika:

- (a) bis-sedili kollha possibbli okkupati flimkien maż-żona li fadal għall-passiġġieri bilwieqfa (sal-limitu tal-kapacità ta' nies bil-wieqfa iddikjarat mill-manifattur, jekk jintlaħaq) u, jekk jifdal spazju, kull spazju għas-siġġijiet bir-roti okkupat;
- (b) bl-isparzi bilwieqfa kollha possibbli okkupati (sal-limitu tal-kapacità ta' nies bilwieqfa ddiċjarat mill-manifattur) flimkien mas-sedili li fadal għall-passiġġieri bilqiegħda u, jekk jifdal spazju, kull spazju għas-siġġijiet bir-roti okkupat;
- (c) bl-isparzi kollha possibbli għas-siġġijiet bir-roti okkupati flimkien maż-żona li jkun fadal għall-passiġġieri bilwieqfa (sal-limitu tal-kapacità ta' nies bilwieqfa ddiċjarat mill-manifattur, jekk jintlaħaq) u mbaġħad is-sedili li jifdal disponibbli biex jintużaw okkupati.

2.2.5. Meta l-vettura tkun mghobbija kif speċifikat fil-punt 2.2.2 il-massa li tikkorrispondi għat-tagħbija fuq il-fus(ien) direzzjonali ta' quddiem għandu fl-ebda każ ma għandha tkun inqas minn 20 % tal-massa mghobbija massima teknikament permissibbli "M".

2.2.6. Meta vettura trid tingħata approvazzjoni tat-tip għal aktar minn klassi waħda, ir-rekwiżiti tat-Taqsima 2 għandhom japplikaw għal kull klassi.

3. Kapacità tal-irmonk

3.1. Il-massa mghobbija massima teknikament permissibbli tal-kombinazzjoni ma għandhiex taqbeż is-somma tal-massa mghobbija massima teknikament permissibbli flimkien mal-massa massima teknikament permissibbli li tista' tiġi rmunkata.

$$MC \leq M + TM$$

3.2. Il-massa massima teknikament permissibbli li tista' tiġi rmunkata ma' għandhiex teċċedi 3 500 kg.

4. Massa massima teknikament permissibbli fuq il-punt tal-agganċ

4.1. Il-massa massima teknikament permissibbli fil-punt tal-agganċ għandha tkun mill-inqas ugwali għal 4 % tal-massa massima teknikament permissibbli li tista' tiġi rmunkata, jew 25 kg, liema minnhom tkun l-itqal.

4.2. Il-manifattur għandu jispeċifika fil-manwal tas-sid il-kundizzjonijiet għat-twaħħil tal-agganċ mal-vettura bil-mutur.

4.2.1. Fejn ikun xieraq il-kundizzjonijiet msemija fil-punt 4.2 għandhom jinkludu l-massa massima teknikament permissibbli fuq il-punt tal-agganċ tal-vettura tal-irmonk, il-massa massima permissibbli tal-apparat tal-agganċ, il-punti tal-immuntar tal-agganċ u l-isporġenza ta' wara massima permissibbli tal-agganċ.

5. Abbiltà li tistartja fit-telgħa

5.1. Il-vetturi maħsuba biex jirmunkaw trejler għandhom ikunu kapaci jistartjaw hames darbiet fi żmien hames minuti fuq inklinazzjoni fit-telgħa ta' mill-inqas 12 %.

5.2. Għat-tweqqi tat-test deskritt fil-punt 5.1, il-vettura tal-irmonk u t-trejler għandhom ikunu mghobbija biex ikunu daqs il-massa mghobbija teknikament permissibbli tal-kombinazzjoni.

6. Potenza tal-magna

6.1. Il-magna għandha tipproduċi potenza ta' mill-inqas 5 kW għal kull tunnellata tal-massa mghobbija massima teknikament permissibbli tal-kombinazzjoni jew tal-massa mghobbija massima teknikament permissibbli tal-vettura waħedha meta l-vettura ma tkunx maħsuba biex tirmonka trejler.

6.2. Il-potenza tal-magna għandha titkejjel skont id-Direttiva tal-Kunsill 80/1269/KEE ⁽¹⁾ jew ir-Regolament UNECE Nru 85 ⁽²⁾.

⁽¹⁾ ĠU L 375, 31.12.1980, p. 46.

⁽²⁾ ĠU L 326, 24.11.2006, p. 55.

7. **Manuvrabilità**
- 7.1. Il-vettura għandha tkun kapaċi li timmanuvra fuq kull naħa ta' trajettorja shiħa ta' 360° kif muri fil-figura 1 fl-Appendiċi 3 ta' dan l-Anness mingħajr ma kwalunkwe punt ta' barra nett tal-vettura jisporgi lil hinn miċ-ċirku ta' barra jew li jidhlu għewwa ċ-ċirku ta' għewwa skont il-każ.
- 7.1.1. It-test għandu jitwettaq bil-vettura kemm fil-kundizzjonijiet mhux mgħobbija (jiġifieri fil-massa tagħha fi stat ta' thaddim) kif ukoll mgħobbija sal-massa mgħobbija massima teknikament permissibbli tagħha.
- 7.1.2. Għall-finijiet tal-punt 7.1, il-partijiet permessi li jisporgu 'l barra mill-wisa' tal-vettura msemmija fl-Appendiċi 1 ta' dan l-Anness ma għandhomx jitqiesu.
- 7.2. Fil-każ ta' vetturi mgħammra b'fus li jista' jiġi mgħobbi, ir-rekwiżit tal-punt 7.1 għandu japplika wkoll meta l-fus(ien) li jista' jiġi mgħobbi ikun qed jintuża.
- 7.3. Ir-rekwiżiti tat-taqsim 7.1 għandhom ikunu vverifikati kif ġej:
- 7.3.1. Il-vettura għandha timmanuvra f'żona ċirkolari definita minn żewġ ċrieki konċentriċi, biċ-ċirku ta' barra b'raġġ ta' 12,50 m ċ-ċirku ta' għewwa b'raġġ ta' 5,30 m.
- 7.3.2. Il-punt barra nett ta' quddiem tal-vettura bil-mutur għandha tkun iggwidata tul il-linja taċ-ċirku ta' barra (ara l-figura 1 fl-Appendiċi 3 ta' dan l-Anness).
8. **Tperpir fuq wara**
- 8.1. Vettura b'sezzjoni wahda
- 8.1.1. Il-vettura għandha tkun ttestjata skont il-metodu tat-test drive-in deskritt fil-punt 8.1.2.
- 8.1.2. Metodu tat-test drive-in
- Il-vettura għandha tkun wieqfa u għandu jiġi stabbilit pjan vertikali tanġenzjali man-naħa tal-vettura u li jħares 'il barra miċ-ċirku billi tiġi mmarkata linja fuq l-art.
- Il-vettura għandha titressaq minn approċċ b'linja dritta fiż-żona ċirkolari deskritta fil-Figura 1 bir-roti ta' quddiem tagħha mdawwra sabiex il-punt ta' quddiem ta' barra nett isegwi l-linja taċ-ċirku ta' barra (ara l-Figura 2 tal-Appendiċi 3 ta' dan l-Anness).
- 8.1.3. Il-vettura għandha tkun issettjata għall-massa tagħha fi stat ta' thaddim.
- 8.1.4. It-tperpir massimu fuq wara ma għandu jaqbeż 0,60 m.
- 8.2. Vetturi b'żewġ sezzjonijiet jew aktar
- 8.2.1. Ir-rekwiżiti tal-punt 8.1 għandhom japplikaw *mutatis mutandis* fir-rigward tal-vetturi b'żewġ sezzjonijiet jew aktar.
- Ftali każ, iż-żewġ sezzjonijiet riġidi jew aktar għandhom jiġu allinjati mal-pjan kif muri fil-Figura 2b tal-Appendiċi 3 ta' dan l-Anness.

PARTI C

Vetturi tal-kategorija N₂ u N₃

1. **Dimensjonijiet massimi awtorizzati**
- 1.1. Id-dimensjonijiet ma għandhomx jaqbuż l-valuri li ġejjin:
- 1.1.1. Tul: 12,00 m.
- 1.1.2. Wisa':
- (a) 2,55 m għal kwalunkwe vettura;
- (b) 2,60 m għall-vetturi mgħammra b'karozzerija b'ħitan iżolati ta' ħxuna ta' mill-inqas 45 mm, kif imsemmi fl-Appendiċi 2 tal-Anness II tad-Direttiva 2007/46/KE;

- 1.1.3. Għoli: 4,00 m.
- 1.2. Għall-finijiet ta' kejl tat-tul, il-wisa' u l-għoli, il-vettura għandha tkun fil-massa tagħha fi stat ta' thaddim, impoġġija fuq wiċċ ċatt u orizzontali bit-tajers minfuha bil-persjoni rakkomandata mill-manifattur.
- 1.3. L-apparat u t-tagħmir imsemmi fl-Appendici 1 ta' dan l-Anness biss ma għandhomx jitqiesu għad-determinazzjoni tat-tul, l-wisa' u l-għoli.
- 2. Distribuzzjoni tal-massa għall-vetturi mghammra bil-karozzerija**
- 2.1. Proċedura tal-kalkolazzjoni
- Notazzjonijiet
- "M" massa mghobbija massima teknikament permissibbli;
- "TM" massa massima teknikament permissibbli li tista' tiġi rmunkata;
- "MC" massa mghobbija massima teknikament permissibbli tal-kombinazzjoni
- "m_i" il-massa massima teknikament permissibbli fuq il-fus waħdieni msejjaħ "i", fejn "i" tvarja minn 1 san-numru totali ta' fusien tal-vettura;
- "m_c" massa massima teknikament permissibbli fuq il-punt tal-agganċ;
- "μ_j" massa massima teknikament permissibbli fuq il-grupp ta' fusien imsejjaħ "j", fejn "j" tvarja minn 1 san-numru totali ta' gruppi ta' fusien.
- 2.1.1. Għandhom isiru kalkolazzjonijiet xierqa sabiex jiġi żgurat li r-rekwiziti stabbiliti fil-punti 2.2 u 2.3 huma ssodisfati għal kull konfigurazzjoni teknika fi hdan it-tip.
- 2.1.2. Fil-każ ta' vetturi mghammra b'fusien li jistgħu jiġu mghobbija, il-kalkolazzjonijiet meħtieġa skont il-punti 2.2 u 2.3 għandhom jitwettqu bis-suspension tal-fusien li jistgħu jiġu mghobbija fil-konfigurazzjoni ta' thaddim normali.
- 2.1.3. Fil-każ ta' vetturi mghammra f'fusien li jistgħu jintrefgħu, il-kalkolazzjonijiet meħtieġa skont il-punti 2.2 u 2.3 għandhom jitwettqu bil-fusien imniżżla.
- 2.2. Rekwiziti ġenerali
- 2.2.1. Is-somma tal-massa massima teknikament permissibbli fuq il-fus waħdieni flimkien mas-somma tal-massa massima teknikament permissibbli fuq il-gruppi ta' fusien ma għandhiex tkun inqas mill-massa mghobbija massima teknikament permissibbli tal-vettura.
- $$M \leq \sum [m_i + \mu_j]$$
- 2.2.2. Għal kull grupp ta' fusien imsemmija "j", is-somma tal-massa massima teknikament permissibbli fuq il-fusien tiegħu ma għandhiex tkun inqas mill-massa massima teknikament permissibbli fuq il-grupp ta' fusien.
- Barra minn hekk, kull waħda mill-mases m_i ma għandhiex tkun inqas mill-parti ta' μ_j li tapplika fuq il-fus "i" kif determinata mid-distribuzzjoni tal-massa għal dak il-grupp ta' fusien.
- 2.3. Rekwiziti speċifiċi
- 2.3.1. Il-massa tal-vettura fi stat ta' thaddim, flimkien mal-massa tat-tagħmir fakoltattiv flimkien mal-massa tal-passiġġieri, flimkien mal-massa tal-agganċ jekk mhux inkluża fil-massa fi stat ta' thaddim flimkien mal-massa massima teknikament permissibbli fuq il-punt tal-agganċ ma għandhiex teċċedi l-massa mghobbija massima teknikament permissibbli tal-vettura.
- 2.3.2. Meta l-vettura tkun mghobbija sal-massa mghobbija massima teknikament permissibbli tagħha, il-massa distribwita fuq fus "i" ma għandhiex teċċedi l-massa m_i fuq dak il-fus, u il-massa fuq il-grupp ta' fusien "j" ma għandhiex teċċedi l-massa μ_j.

2.3.3. Ir-rekwiżiti tal-punt 2.3.2 għandhom ikunu mharsa fil-konfigurazzjonijiet ta' tagħbija li ġejjin:

2.3.3.1. Distribuzzjoni uniformi tal-massa utli (pay-mass):

il-vettura għandha tkun fil-massa tagħha fi stat ta' thaddim flimkien mal-massa tat-tagħmir fakoltattiv flimkien mal-massa tal-passiġġieri li jinsabu fil-punti ta' referenza ta' bilqiegħda, flimkien mal-massa tal-agganċ (jekk mhux inklużi fil-massa fi stat ta' thaddim), flimkien mal-massa massima permissibbli fuq il-punt tal-agganċ, flimkien mal-massa utli (pay-mass) li qed jiġi distribwit b'mod uniformi fuq iż-żona tat-tagħbija.

2.3.3.2. Distribuzzjoni mhux uniformi tal-massa utli (pay-mass):

il-vettura għandha tkun fil-massa tagħha fi stat ta' thaddim flimkien mal-massa tat-tagħmir fakoltattiv flimkien mal-massa tal-passiġġieri li jinsabu fil-punti ta' referenza ta' bilqiegħda, flimkien mal-massa tal-agganċ (jekk mhux inklużi fil-massa fi stat ta' thaddim), flimkien mal-massa massima permissibbli fuq il-punt tal-agganċ, flimkien mal-massa utli (pay-mass) li tinsab skont l-ispeċifikazzjonijiet tal-manufattur.

Għall-finijiet bħal dawn, il-manifattur għandu jiddikjara l-pożizzjonijiet estremi permissibbli possibbli taċ-ċentru tal-gravità tal-massa utli (pay-mass) u/jew il-karozzerija u/jew it-tagħmir jew l-aċċessorji interni (per eżempju: minn 0,50 m sa 1,30 m quddiem l-ewwel fus ta' wara).

2.3.3.3. Kombinazzjoni ta' distribuzzjoni uniformi u mhux uniformi:

Ir-rekwiżiti tal-punti 2.3.3.1 u 2.3.3.2 għandhom jiġu ssodisfati simultanjament.

Eżempju, trakk bil-kaxxa toghla (tagħbija distribwita) mgħammar bi krejn addizzjonali (tagħbija lokalizzata).

2.3.3.4. Massa ttrasferita mill-agganċ tal-fifth wheel (unità tat-trattur għas-semitrejler):

il-vettura għandha tkun fil-massa tagħha fi stat ta' thaddim flimkien mal-massa tat-tagħmir fakoltattiv flimkien mal-massa tal-passiġġieri li jinsabu fil-punti ta' referenza ta' bilqiegħda, flimkien mal-massa tal-agganċ jekk mhux inklużi fil-massa fi stat ta' thaddim, flimkien mal-massa massima permissibbli fuq il-punt tal-agganċ tal-fifth wheel li jinsab skont l-ispeċifikazzjonijiet tal-manifatturi (id-distanza tal-fifth wheel minima u massima).

2.3.3.5. Ir-rekwiżiti tal-punti 2.3.3.1 għandhom dejjem ikunu ssodisfati fejn il-vettura hija mgħammra b'żona ta' tagħbija ċatta.

2.3.4. Meta l-vettura tkun mgħobbija sal-massa mgħobbija massima teknikament permissibbli, flimkien mal-massa tal-agganċ jekk mhux inkluża fil-massa fi stat ta' thaddim, flimkien mal-massa massima permissibbli fuq il-punt tal-agganċ b'tali mod li l-massa massima permissibbli fuq il-grupp ta' fusien ta' wara (u) jew il-massa massima permissibbli fuq il-fus ta' wara (m) tintlaħaq, il-massa fuq il-fus(ien) direzzjonali ta' quddiem ma għandiex tkun inqas minn 20 % tal-massa mgħobbija massima teknikament permissibbli tal-vettura.

2.3.5. Fir-rigward tal-vetturi għal skopijiet speċjali tal-kategorija N₂ u N₃, is-servizz tekniku għandu jivverifika l-konformità mar-rekwiżiti tat-Taqsima 2 bi ftehim mal-manifattur, filwaqt li jitqies id-disinn speċifiku tal-vettura (pereżempju, il-krejnijiet mobbli).

3. **Kapaċità tal-irmonk**

3.1. Il-massa mgħobbija massima teknikament permissibbli tal-kombinazzjoni ma għandiex taqbeż is-somma tal-massa mgħobbija massima teknikament permissibbli flimkien mal-massa massima teknikament permissibbli li tista' tiġi rmunkata.

$$MC \leq M + TM$$

4. **Abilità li tistartja fit-telgħa u grad ta' inklinabilità**

4.1. Il-vetturi li huma maħsuba biex jirmunkaw trejler u mgħobbija sal-massa mgħobbija massima teknikament permissibbli tagħhom tal-kombinazzjoni, għandhom ikunu kapaċi jistartjaw hames darbiet fi żmien hames minuti fuq inklinazzjoni fit-telgħa ta' mill-inqas 12 %.

4.2. Fir-rigward tal-grad ta' inklinabilità, il-vetturi off road għandhom jiġu ttestjati skont ir-rekwiżiti tekniċi tal-Anness II.

4.2.1. Ir-rekwiżiti tat-Taqsima 5 tal-Appendiċi 1 tal-Anness II tad-Direttiva 2007/46/KE għandhom japplikaw ukoll.

5. **Potenza tal-magna**

5.1. Il-vetturi għandhom jipprovdu potenza tal-magna ta' mill-inqas 5 kW għal kull tunnellata tal-massa mgħobbija massima teknikament permissibbli tal-kombinazzjoni.

5.1.1. Fil-każ ta' trattur tat-triq, jew ta' unità ta' trattur għal semitrejler maħsuba għat-trasport ta' tagħbijiet indiviżibbli, il-potenza tal-magna għandha tkun mill-inqas 2 kW għal kull tunnellata tal-massa mgħobbija massima teknikament permissibbli tal-kombinazzjoni.

5.2. Il-potenza tal-magna għandha titkejjel skont id-Direttiva 80/1269/KEE jew ir-Regolament UNECE Nru 85.

6. **Manuvrabilità**

6.1. Il-vettura għandha tkun kapaċi li timmanuvra fuq kull naħa ta' trajettorja sħiħa ta' 360° kif muri fil-figura 1 fl-Appendiċi 3 ta' dan l-Anness mingħajr ma kwalunkwe punt ta' barra nett tal-vettura jisporgi lil hinn miċ-ċirku ta' barra jew li jidhlu għewwa ċ-ċirku ta' għewwa skont il-każ.

6.1.1. It-test għandu jitwettaq bil-vettura kemm fil-kundizzjonijiet mhux mgħobbija (jiġifieri fil-massa tagħha fi stat ta' thaddim) kif ukoll mgħobbija sal-massa mgħobbija massima teknikament permissibbli tagħha.

6.1.2. Għall-finijiet tal-punt 6.1, il-partijiet permissi li jisporgu 'l barra mill-wisa' tal-vettura msemmija fl-Appendiċi 1 ta' dan l-Anness ma għandhomx jitqiesu.

6.2. Għal vetturi mgħammra b'apparati għall-irfiġh tal-fusien, ir-rekwiżit tal-punt 6.1 għandu japplika wkoll għall-fus(ien) li jista' jintrefa' fil-pożizzjoni mgħollija u fejn ikun qed jintuza l-fus(ien) li jista' jiġi mgħobbi.

6.3. Ir-rekwiżiti tal-punt 6.1 għandhom ikunu vverifikati kif ġej:

6.3.1. Il-vettura għandha timmanuvra f'żona definita minn żewġ ċrieki konċentriċi, biċ-ċirku ta' barra b'raġġ ta' 12,50 m u ċ-ċirku ta' għewwa b'raġġ ta' 5,30 m.

6.3.2. Il-punt barra nett ta' quddiem tal-vettura bil-mutur għandha tkun iggwidata tul il-linja taċ-ċirku ta' barra (ara l-figura 1 fl-Appendiċi 3 ta' dan l-Anness).

7. **Tperpir massimu fuq wara**

7.1. Il-vettura għandha tkun ttestjata skont il-metodu tat-test steady-state deskritt fil-punt 7.1.1.

7.1.1. Il-metodu tat-test steady-state

7.1.1.2. Il-vettura għandha tkun wieqfa u għandu jkollha r-roti ta' quddiem mdawwra b'mod li jekk il-vettura timxi, il-punt ta' barra nett tagħha jiddeskrivi ċirku b'raġġ ta' 12,50 m.

Għandu jiġi stabbilit pjan vertikali tanġenzjali man-naħa tal-vettura u li jhares 'il barra miċ-ċirku billi tiġi mmarkata linja fuq l-art.

Il-vettura għandha timxi 'il quddiem b'mod li l-punt fuq quddiem ta' barra nett isegwi l-linja taċ-ċirku ta' barra b'raġġ ta' 12,50 m.

7.2. It-tperpir massimu fuq wara ma għandu jaqbez: (ara l-Figura 3 tal-Appendiċi 3 ta' dan l-Anness)

(a) 0,80 m;

(b) 1,00 m meta l-vettura tkun mgħammra b'apparat għall-irfiġh tal-fusien u l-fus ikun mgħolli mill-art;

(c) 1,00 m meta l-fus ta' wara nett ikun fus direzzjonali.

PARTI D

Vetturi tal-kategorija O

1. **Dimensjonijiet massimi awtorizzati**
 - 1.1. Id-dimensjonijiet ma għandhomx jaqbu l-valuri li ġejjin:
 - 1.1.1. Tul
 - (a) Trejler: 12,00 m inkluż il-ganċ tal-irmonk;
 - (b) Semitrejler: 12,00 m flimkien mal-isporġenza ta' quddiem.
 - 1.1.2. Wisa'
 - (a) 2,55 m għal kwalunkwe vettura;
 - (b) 2,60 m għall-vetturi mġhamra b'karozzerija b'hitan iżolati ta' hxuna ta' mill-inqas 45 mm, kif imsemmi fl-Appendiċi 2 tal-Anness II tad-Direttiva 2007/46/KE.
 - 1.1.3. Għoli: 4,00 m.
 - 1.1.4. Ir-raġġ ta' quddiem tas-semitrejler: 2,04 m.
 - 1.2. Għall-finijiet ta' kejl tat-tul, il-wisa' u l-għoli, il-vettura għandha tkun fil-massa tagħha fi stat ta' thaddim, impoġġja fuq wiċċ ċatt u orizzontali bit-tajers minfuha bil-pessjoni rrakkomandata mill-manifattur.
 - 1.3. Il-kejl tat-tul, l-għoli u r-raġġ ta' quddiem għandu jitwettaq meta l-wiċċ ta' tagħbija jew il-wiċċ ta' referenza msemmija fil-punt 1.2.1 tat-tieni subparagrafu tal-Anness 7 tar-Regolament tal-UNECE Nru 55 huwa orizzontali.

Il-ganċijiet tal-irmonk aġġustabbli għandhom ikunu orizzontali u allinjati mal-linja ċentrali tal-vettura. Għandhom ikunu ssettjati fil-pożizzjoni l-aktar orizzontali tawwalija tagħhom.
 - 1.4. L-apparat u t-tagħmir imsemmija fl-Appendiċi 1 ta' dan l-Anness biss ma għandhomx jitqiesu għad-determinazzjoni tad-dimensjonijiet msemmija fil-punt 1.1.
2. **Distribuzzjoni tal-massa għall-vetturi mġhamra bil-karozzerija**
 - 2.1. Proċedura tal-kalkolazzjoni

Notazzjonijiet

"M" massa mġhobbija massima teknikament permissibbli;

" m_0 " massa massima teknikament permissibbli fuq il-punt tal-agganċ ta' quddiem;

" m_i " il-massa massima teknikament permissibbli fuq il-fus imsejjah "i", fejn "i" tvarja minn 1 san-numru totali ta' fusien tal-vettura;

" m_c " massa massima teknikament permissibbli fuq il-punt tal-agganċ ta' wara;

" μ_j " massa massima teknikament permissibbli fuq il-grupp ta' fusien imsejja "j", fejn "j" tvarja minn 1 san-numru totali ta' gruppi ta' fusien.
 - 2.1.1. Għandhom isiru kalkolazzjonijiet xierqa sabiex jiġi żgurat li r-rekwiziti stabbiliti fil-punti 2.2 u 2.3 huma ssodisfati għal kull konfigurazzjoni teknika fi hdan it-tip.
 - 2.1.2. Fil-każ ta' vetturi mġhamra b'fusien li jstgħu jiġu mġhobbija, il-kalkolazzjonijiet meħtieġa skont il-punti 2.2 u 2.3 għandhom jitwettqu bis-suspension tal-fusien li jstgħu jiġu mġhobbija fil-konfigurazzjoni ta' thaddim normali.

2.1.3. Fil-każ ta' vetturi mghammra f'fusien li jistgħu jintrefgħu, il-kalkolazzjonijiet meħtieġa skont il-punti 2.2 u 2.3 għandhom jitwettqu bil-fusien imniżżla.

2.2. Rekwiżiti ġenerali

2.2.1. Is-somma tal-massa massima teknikament permissibbli fuq il-punt tal-agġanċ ta' quddiem, flimkien mal-massa massima teknikament permissibbli fuq il-fusien waħedhom jew il-grupp ta' fusien flimkien mal-massa massima teknikament permissibbli fuq il-punt tal-agġanċ ta' wara ma għandhiex tkun anqas mill-massa mghobbija massima teknikament permissibbli tal-vettura.

$$M \leq \Sigma [m_0 + m_i + \mu_j + m_c]$$

2.2.2. Għal kull grupp ta' fusien imsejjah "j", it-total tal-mases m_i fuq il-fusien tiegħu ma għandux ikun inqas mill-massa μ_j .

Barra minn hekk, kull waħda mill-mases m_i ma għandhiex tkun inqas mill-parti ta' μ_j li tapplika fuq il-fus "i" kif determinata mid-distribuzzjoni tal-massa għal dak il-grupp ta' fusien.

2.3. Rekwiżiti speċifiċi

2.3.1. Il-massa tal-vettura fi stat ta' thaddim, flimkien mal-massa tat-tagħmir fakoltattiv flimkien mal-massa massima teknikament permissibbli fuq il-punt(i) tal-agġanċ ma għandhiex teċċedi l-massa mghobbija massima teknikament permissibbli tal-vettura.

2.3.2. Meta l-vettura tkun mghobbija sal-massa mghobbija massima teknikament permissibbli, il-massa distribwita fuq fus waħdieni "i" ma għandha la teċċedi l-massa m_i fuq dak il-fus, u lanqas il-massa μ_j fuq il-grupp ta' fusien, u lanqas il-massa massima teknikament permissibbli fuq il-punt tal-agġanċ m_0 .

2.3.3. Ir-rekwiżiti tal-punt 2.3.2 għandhom ikunu mharsa fil-konfigurazzjonijiet ta' tagħbija li ġejjin:

2.3.3.1. Distribuzzjoni uniformi tal-massa utli (pay-mass)

Il-vettura għandha tkun fil-massa tagħha fi stat ta' thaddim flimkien mal-massa tat-tagħmir fakoltattiv flimkien mal-massa utli (pay-mass) li qed tiġi distribwita b'mod uniformi fuq iż-żona tat-tagħbija;

2.3.3.2. Distribuzzjoni mhux uniformi tal-massa utli (pay-mass)

Il-vettura għandha tkun fil-massa tagħha fi stat ta' thaddim flimkien mal-massa tat-tagħmir fakoltattiv flimkien flimkien mal-massa utli (pay-mass) lokalizzata skont l-ispeċifikazzjonijiet tal-manifattur.

Għall-finijiet bħal dawn, il-manifattur għandu jiddikjara l-pożizzjonijiet estremi permissibbli possibbli taċ-ċentru tal-gravità tal-massa utli (pay-mass) u/jew il-karozzerija u/jew it-tagħmir jew l-aċċessorji interni (per eżempju: minn 0,50 m sa 1,30 m quddiem l-ewwel fus ta' wara);

2.3.3.3. Kombinazzjoni ta' distribuzzjoni uniformi u mhux uniformi:

Ir-rekwiżiti tal-punti 2.3.3.1 u 2.3.3.2 għandhom jiġu ssodisfati simultanjament.

2.3.3.4. Ir-rekwiżiti tal-punti 2.3.3.1 għandhom dejjem ikunu ssodisfati fejn il-vettura hija mghammra b'żona ta' tagħbija ċatta.

2.3.4. Rekwiżiti speċifiċi għall-karavans bit-trejler

2.3.4.1 Il-massa utli (pay-mass) minima (PM) għandha tissodisfa r-rekwiżit li ġej:

$$PM \text{ f'kg} \geq 10 (n + L)$$

Fejn

"n" hija n-numru massimu ta' rmiġġi u

"L" hija t-tul globali tat-tul tal-karozzerija kif definit fil-punt 6.1.2 tal-Istandard ISO 7237:1981.

3. Rekwiżiti tal-manuvrabilità

3.1. It-trejlers u s-semirejlers għandhom ikunu iddisinjati b'tali mod li, meta jkunu agġancjati ma'vettura tal-irmonk, il-kombinazzjoni tkun kapaci timmanuvra fuq kull naħa ta' trajettorja shiha ta' 360° magħmula minn żewġ ċrieki konċentriċi, biċ-ċirku ta' barra li b'raġġ ta' 12,50 m u ċirku ta' ġewwa b'raġġ ta' 5,30 m minghajr ma kwalunkwe punt ta' barra nett tal-vettura tal-irmonk jisporgi lil hinn miċ-ċirku ta' barra jew kwalunkwe punt ta' barra nett tat-trejler jew tas-semirejler jidhol ġewwa ċ-ċirku ta' ġewwa.

3.2. Semirejler għandu jitqies li jikkonforma mar-rekwiżit tal-punt 3.1 jekk il-bażi tar-roti ta' referenza "RWB" tissodisfa r-rekwiżit li ġej:

$$RWB \leq [(12,50 - 2,04)^2 - (5,30 + \frac{1}{2}W)^2]^{\frac{1}{2}}$$

fejn:

"RWB" hija distanza bejn l-assi kingpin u l-linja ċentrali tal-fusien mhux direzzjonali.

"W" hija l-wisa' tas-semirejler

3.3. Fejn fus mhux direzzjonali wiehed jew aktar ikollu apparat għall-irfiġh tal-fusien, għandha titqies il-bażi tar-roti ta' referenza bil-fus inniżżel jew il-fus mgholli, skont liema minnhom huwa l-itwal.

Appendiċi 1

Lista ta' apparat u tagħmir li mhumiex mehtieġa li jitqiesu għad-determinazzjoni tad-dimensjonijiet ta' barra nett

1. Suġġetti għal restrizzjonijiet addizzjonali pprovduti fit-tabelli li ġejjin, l-apparat u t-tagħmir elenkati fit-Tabelli I, II u III mhumiex mehtieġa li jitqiesu għad-determinazzjoni tad-dimensjonijiet ta' barra nett meta r-rekwiziti li ġejjin jiġu ssodisfati:

(a) Meta għadd ta' apparat jitwaħħal fuq quddiem, l-isporġenza totali ta' dak l-apparat ma għandhiex taqbeż 250 mm;

(b) L-isporġenza totali tal-apparat u t-tagħmir miżjud mat-tul tal-vettura ma għandhiex taqbeż 750 mm;

(c) Bl-eċċezzjoni tal-mirja li minnhom tista' tara fuq wara, l-isporġenza totali tal-apparat u t-tagħmir miżjud mal-wisa' tal-vettura ma għandhiex taqbeż 100 mm.

2. Ir-rekwiziti stabbiliti fil-punti (a) u (b) tal-paragrafu 1 ma għandhomx japplikaw għall-apparat għall-viżjoni indiretta.

Tabella I

Tul tal-vettura

Ogġett		Kategoriji tal-vetturi									
		M ₁	M ₂	M ₃	N ₁	N ₂	N ₃	O ₁	O ₂	O ₃	O ₄
1.	Apparat għall-viżjoni indiretta kif definit fil-punt 2.1 tar-Regolament UNECE Nru 46 (1)	x	x	x	x	x	x	x	x	x	x
2.	Apparti tal-wajpers u tal-waxers	x	x	x	x	x	x				
3.	Viżieri esterni tax-xemx	—	—	—	—	x	x	—	—	—	—
4.	Sistema ta' protezzjoni frontali bl-apparovazzjoni tat-tip skont ir-Regolament (KE) Nru 78/2009 tal-Parlament Ewropew u tal-Kunsill (2)	x			x						
5.	Targiet ta' aċċess u mqabad	—	x	x	x	x	x	x	x	x	x
6.	Agganċ (meta jinqala')	x	x	x	x	x	x	—	—	—	—
7.	Agganċ addizzjonali fuq in-naħa ta' wara ta' trejler (meta jinqala')	—	—	—	—	—	—	x	x	x	x
8.	Apparat għall-garr tar-rota (bike) (meta jinqala' jew jingibed lura)	x			x	—	—	—	—	—	—
9.	Pjattaformi għall-irfiġh, rampi għall-aċċess jew tagħmir simili (meta jkunu magħluqa u ma jisporgux b'aktar minn 300 mm) sakemm il-kapaċità tat-tagħbija tal-vettura ma tiġix miżjuda.	x	x	x	x	x	x	x	x	x	x
10.	Għajnuniet biex wiehed jara u għad-detezzjoni inkluzi radars	—	x	x	—	x	x	x	x	x	x
11.	Inġizz elastiku u tagħmir simili	—	—	—	—	x	x	x	x	x	x
12.	Mezzi ta' ssiġillar doganali u l-protezzjonijiet tagħhom	—	—	—	x	x	x	x	x	x	x

Ogġett		Kategoriji tal-vetturi									
		M ₁	M ₂	M ₃	N ₁	N ₂	N ₃	O ₁	O ₂	O ₃	O ₄
17.	<p>Balavostri tas-sikurezza fuq it-trasportaturi tal-vetturi.</p> <p>Biss għall-vetturi ddisinnjati u mibnija għat-trasport ta' mill-inqas żewġ vetturi ohra u li għalihom il-balavostri tas-sikurezza jinsabu f'għoli ta' aktar minn 2,0 m iżda mhux aktar minn 3,70 m mill-art u ma jisporgux b'aktar minn 50 mm min-naħa ta' barra nett tal-vettura.</p> <p>Il-wisa' tal-vettura ma għandhiex taqbeż 2 650 mm.</p>	—	—	—	—	x	x	—	—	x	x

(¹) ĠU L 34, 9.2.2011, p. 2.

Tabella III

Għoli tal-vettura

		M ₁	M ₂	M ₃	N ₁	N ₂	N ₃	O ₁	O ₂	O ₃	O ₄
1.	Antenna tar-radju jew tar-radjunavigazzjoni	x	x	x	x	x	x	x	x	x	x
2.	Pantografi jew driegħ fil-pożizzjoni mghollija tagħhom	—	—	x	—	—	—	—	—	—	—

Appendiċi 2

Devjazzjonijiet permissibbli għall-approvazzjoni tat-tip u l-konformità tal-produzzjoni**1. Dimensjonijiet**

- 1.1. Il-kejl tat-tul, il-wisa' u l-għoli globali għandu jitwettaq skont punt 1.2 tal-Partijiet minn A sa D ta'dan l-Anness.
- 1.2. Bil-kundizzjoni li l-limiti speċifikati fil-punt 1.1 tal-Partijiet minn A sa D ta' dan l-Anness ma jinqabżux, id-dimensjonijiet reali jistgħu jkunu differenti minn dawk iddikjarati mill-manifattur b'mhux aktar minn 3 %.

2. Massa fi stat ta' thaddim u massa reali tal-vettura

- 2.1. Il-massa fi stat ta' tahddim għandha tiġi vverifikata mill-massa reali billi tintiżen il-vettura titnaqqas il-massa tat-tagħmir fakoltattiv imwahhal. Għal tali finijiet l-istrument tal-użin għandu jikkonforma mar-rekwiżiti tad-Direttiva 2009/23/KE tal-Parlament Ewropew u tal-Kunsill ⁽¹⁾.
- 2.2. Il-massa fi stat ta' tahddim iddeterminata skont ir-rekwiżiti tal-punt 2.1 tista' tiddevja mill-valur nominali ddiċjarat fil-punt 2.6(b) tal-Anness I jew fil-Parti I, it-Taqsima A jew B tal-Anness III tad-Direttiva 2007/46/KE jew fl-annotazzjoni rilevanti taċ-ċertifikat tal-konformità b'mhux iktar minn:
 - (a) 3 % fir-rigward tad-devjazzjonijiet inferjuri u superjuri permissibbli (= id-devjazzjoni negattiva u dik pożittiva madwar il-valur iddikjarat) fir-rigward tal-vetturi M, N u O bl-eċċezzjoni tal-vetturi għal skopijiet speċjali;
 - (b) 5 % fir-rigward tad-devjazzjonijiet inferjuri u superjuri permissibbli (= id-devjazzjoni negattiva u dik pożittiva madwar il-valur iddikjarat) fir-rigward tal-vetturi għal skopijiet speċjali;
 - (c) 5 % fir-rigward tad-devjazzjonijiet inferjuri u superjuri permissibbli (= id-devjazzjoni negattiva u dik pożittiva madwar il-valur iddikjarat) għall-finijiet tal-Artikolu 12(2) tad-Direttiva 2007/46/KE.

⁽¹⁾ ĠU L 122, 16.5.2009, p. 6.

Appendiċi 3

Figuri fir-rigward tar-rekwiżiti tal-manuvrabilità

Figura 1

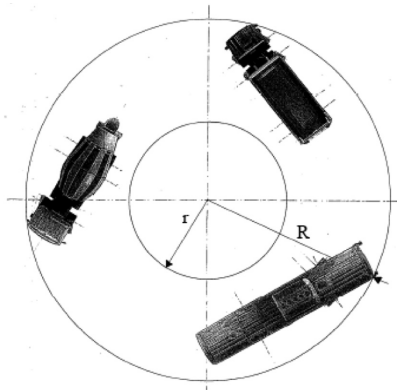
Ĉirku tal-manuvrabilità $r = 5,3$ m $R = 12,5$ m

Figura 2

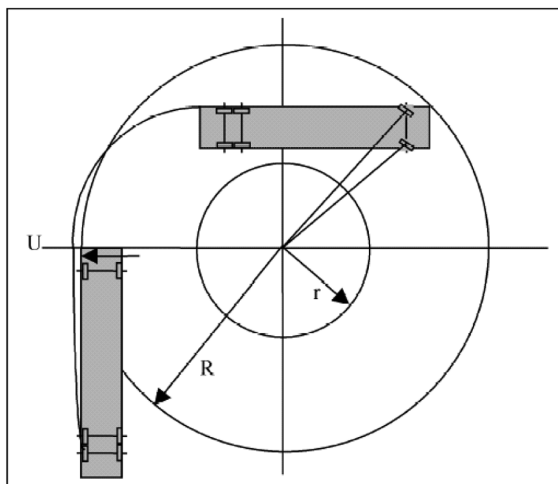
Metodu drive-in għall-vetturi M_2 u M_3 

Figura 2a
tperpir fuq wara (vetturi mhux
artikolat)
 $R = 12,5$ m
 $r = 5,3$ m
 $U_{\max} \leq 60$ cm

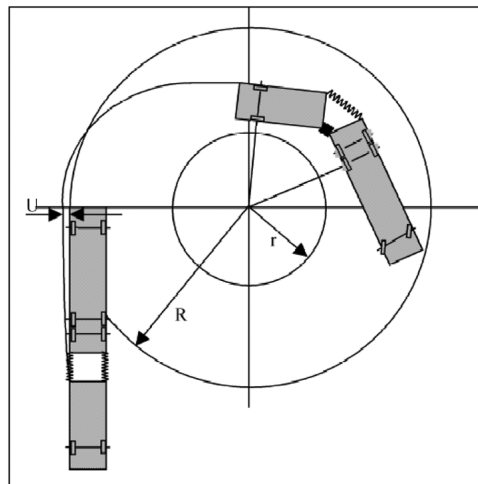
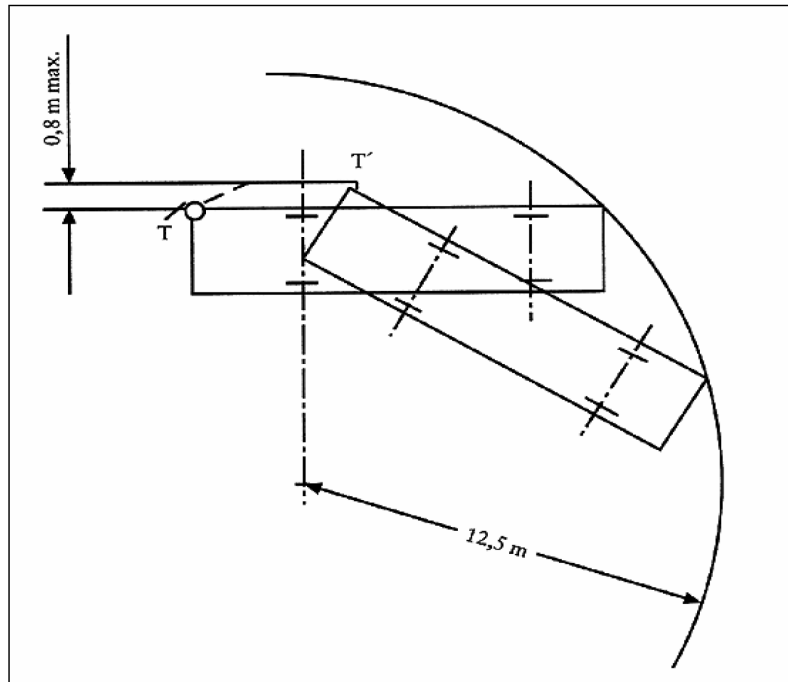


Figura 2b
tperpir fuq wara (vetturi arti-
kolat)
 $R = 12,5$ m
 $r = 5,3$ m
 $U_{\max} \leq 60$ cm

Figura 3

Metodu steady-state għall-vetturi N_2 u N_3 

ANNEX II

GRAD TA' INKLINABILITÀ TAL-VETTURI OFF-ROAD**1. Ġenerali**

- 1.1. Dan l-Anness jistipula r-rekwiżiti tekniċi għall-finijiet tal-verifika tal-grad ta' inklinabilità ta' vettura biex tkun ikkategorizzata bħala vettura off-road skont Taqsima 4 tal-Parti A tal-Anness II tad-Direttiva 2007/46/KE.
- 1.2. Is-servizz tekniku għandu jivverifika jekk il-vettura kompluta jew kkompletata, jew unità ta' trattur għal semitrejler għandhiex titqies bħala vettura off-road skont ir-rekwiżiti stabbiliti fl-Anness II ta' 2007/46/KE.
- 1.3. Għall-vetturi mhux kompluti, din il-verifika għandha ssir biss fuq it-talba tal-manifattur.

2. Kundizzjonijiet tat-test

- 2.1. Kundizzjonijiet tal-vettura
 - 2.1.1. Il-vettura għandha titqiegħed fil-kundizzjonijiet irrakkomandati mill-manifattur u mghammra bit-tagħmir imsemmi fl-Anness I tad-Direttiva 2007/46/KE.
 - 2.1.2. L-aġġustament tal-brejkijiet, il-klacċ (jew ekwivalenti), il-magna u l-gerboks għandu jkun skont ir-rakkomandazzjonijiet tal-manifattur għall-finijiet tal-użu 'il barra mit-toroq normali.
 - 2.1.3. It-tajers għandhom ikunu dawk irrakkomandati għall-użu off-road. Huma għandhom ikollhom wiċċ ta' barra tat-tajer ta'mhux inqas minn 90 % tal-wiċċ ta' barra ta' tajer ġdid. Il-pessjoni tat-tajer għandu jiġi aġġustat sal-valur irrakkomandat mill-manifattur tat-tajer.
 - 2.1.4. Il-vettura għandha tkun mghobbija sal-massa mghobbija massima teknikament permissibbli tagħha b'distribuzzjoni tat-tagħbija proporzjonali għad-distribuzzjoni tal-massa massima fuq il-fusien kif iddikjarat mill-manifattur.

Pereżempju vettura ta' 7,5 tunnellati b'massa massima fuq il-fus ta' quddiem ta' 4 tunnellati u massa massima fuq il-fus ta' wara ta' 6 tunnellati, għandha tiġi ttestjata b'massa ta' 3 tunnellati (40 %) fuq il-fus ta' quddiem u 4,5 tunnellati (60 %) fuq il-fus ta' wara.

- 2.2. Kundizzjonijiet tal-korsa tat-test
 - 2.2.1. Il-wiċċ tal-korsa tat-test għandu jkun xott, magħmul mill-asfalt jew il-konkrit
 - 2.2.2. L-inklinazzjoni għandha turi perċentwali kontinwu ta' 25 % b' tolleranza ta' + 3 % ($\vartheta = 14$ -il grad).
 - 2.2.3. Bi ftehim mal-manifattur, it-test jista' jsir fuq inklinazzjoni li turi perċentwali akbar minn 25 %. It-test għandu jsir bil-mases massimi mnaqqa skont il-kundizzjonijiet tat-test.

Dawn il-kundizzjonijiet għandhom jiġu rrapportati.

- 2.2.4. Il-wiċċ tal-korsa għandu juri koeffiċjent tajjeb ta' 'adeżjoni.

L-Indiċi ta' Reżistenza kontra ż-Żliq (Skid Resistance Index — SRI) tal-wiċċ għandu jitkejjel skont l-Istandard CEN/TS 13036-2: 2010 Karatteristiċi tal-uċuħ tat-toroq u tal-mitjar — Metodi tal-ittestjar — Parti 2: Valutazzjoni tar-reżistenza kontra ż-żliq ta' wiċċ bankina fit-triq permezz tal-użu ta' sistemi ta' kejl dinamici.

Il-valur medju tal-SRI għandu jiġi rrapportat.

3. Proċedura tat-test

- 3.1. Il-vettura l-ewwel għandha titqiegħed fuq wiċċ orizzontali.
- 3.2. Il-mod ta' trazzjoni għandu jiġi stabbilit bħal dak tal-użu off-road. Il-ger(ijiet) użat għandu jippermetti velocità stabbli.
- 3.3. It-Taqsimiet 4 u 5 tal-Appendiċi 1 tal-Anness II tad-Direttiva 2007/46/KE għandhom japplikaw.

ANNEX III

KUNDIZZJONIJET TA' EKWIVALENZA TA' SASPENXIN GĦAL SASPENXIN TAL-ARJA

1. Dan l-Anness jistipula l-kundizzjonijiet tekniċi dwar l-ekwivalenza ta' saspensin għal saspensin tal-arja għall-fus(ien) misjuq tal-vettura.
2. Sabiex tkun rikonoxxuta bħala ekwivalenti għal saspensin tal-arja, saspensin għandha tikkonforma mar-rekwiżiti li ġejjin:
 - 2.1. Matul l-oxxillazzjoni vertikali ta' frekwenza baxxa temporanja u libera tal-massa sospiża fuq fus misjuq jew grupp ta' fusien, il-frekwenza mkelja u d-damping bis-saspensin iġġorr it-tagħbija massima tagħha għandha tkun fil-limiti ddefiniti fil-punti minn 2.3 sa 2.6.
 - 2.2. Kull fus għandu jkun mghammar b'dampers idrawliċi. Fuq gruppi ta' fusien, id-dampers għandhom ikunu mqiegħda sabiex jimminimizzaw l-oxxillazzjoni tal-gruppi ta' fusien.
 - 2.3. Il-proporzjon medju tad-damping D_m għandu jkun akbar minn 20 % tad-damping kritiku għas-saspensin fil-kundizzjoni normali tagħha b'dampers idrawliċi f'pothom u operattivi.
 - 2.4. Il-proporzjon tad-damping D_r tas-saspensin bid-dampers idrawliċi kollha mneħhija jew inkapaċitati ma għandux jkun aktar minn 50 % ta' D_m .
 - 2.5. Il-frekwenza tal-massa sospiża 1 fuq mill-fus misjuq jew grupp ta' fusien f'oxxillazzjoni vertikali temporanja u libera ma għandhiex tkun aktar minn 2,0 Hz.
 - 2.6. Il-proċeduri tat-test għall-kejl tal-frekwenza u d-damping għandhom jiġu stabbiliti fil-punt 3.
3. **Proċedura tat-test**
 - 3.1. *Frekwenza u damping*
 - 3.1.1. L-oxxillazzjoni libera tal-massa sospiża għandha tingħata permezz tal-ekwazzjoni li ġejja:

$$M \frac{d^2Z}{dt^2} + C \frac{dZ}{dt} + KZ = 0$$

fejn:

"M" hija l-massa sospiża (kg),

"Z" hija l-ispostament vertikali tal-massa sospiża (m),

"C" hija l-koeffiċjent totali tad-damping (N.s/m) u

"K" hija l-ebusija vertikali totali bejn il-wiċċ tat-triq u l-massa sospiża (N/m).

- 3.1.2. Il-frekwenza tal-oxxillazzjoni ("F" fHz) tal-massa sospiża għandha tingħata permezz tal-ekwazzjoni li ġejja:

$$F = \frac{1}{2\pi} \sqrt{\frac{K}{M} - \frac{C^2}{4M^2}}$$

- 3.1.3. Id-damping ikun kritiku meta $C = C_0$

fejn:

$$C_0 = 2\sqrt{KM}$$

Il-proporzjon tad-damping bħala frazzjoni tal-kritiku huwa C/C_0 .

- 3.1.4. Matul l-oxxillazzjoni temporanja libera tal-massa sospiża il-moviment vertikali tal-massa isegwi kurva sinusojdali mmewta (Figura 2). Il-frekwenza tista' tkun ikkalkolata billi jittiehed il-ħin għal kemm ikunu jistgħu jiġu osservati cikli tal-oxxillazzjoni. Id-damping jista' jkun ikkalkolat billi jitkejjel l-gholi ta' qċaċet suċċessivi tal-oxxillazzjoni fl-istess direzzjoni.
- 3.1.5. Jekk l-estensjonijiet massimi tal-ewwel u t-tieni ciklu tal-oxxillazzjoni huma A_1 u A_2 , il-proporzjon tad-damping D jingħata permezz tal-ekwazzjoni li ġejja:

$$D = \frac{C}{C_0} = \frac{1}{2\pi} \ln \frac{A_1}{A_2}$$

"ln" tkun il-logaritmu naturali tal-proporzjon tal-estensjoni.

3.2. *Proċedura tat-test*

Sabiex jiġi stabbilit permezz ta' test il-proporzjon tad-damping D_m , il-proporzjon tad-damping D_r bid-dampers idrawliċi mnehhija, u l-frekwenza F tas-saspenxin, il-vettura mgħobbija tkun jew:

- misjuqa b'veloċità baxxa ($5 \text{ km/h} \pm 1 \text{ km/h}$) fuq tarġa ta' 80 mm bil-profil muri fil-Figura 1. L-oxxillazzjoni temporanja li għandha tkun analizzata għall-frekwenza u d-damping issehh wara li r-roti tal-fus misjuq jkunu skorrew it-tarġa;
- miġbuda bix-xaži tagħha sabiex it-tagħbija tal-fus misjuq tkun darba u nofs il-valur massimu statiku tagħha. Il-vettura miżmuma tkun mitluqa f'daqqa u l-oxxillazzjoni sussegwenti tiġi analizzata;
- merfugħa mix-xaži tagħha sabiex il-massa sospiża tintrefa' bi 80 mm 'l fuq mill-fus misjuq. Il-vettura miżmuma 'l fuq tkun mitluqa f'daqqa u l-oxxillazzjoni sussegwenti tkun analizzata;
- soġġetta għal proċeduri oħra sakemm tkun ingħatat prova mill-manifattur, għas-sodisfazzjon tas-servizz tekniku, li jkunu ekwivalenti.

3.3. *Tagħmir tat-test u l-kundizzjonijiet tat-tagħbija tal-vettura*

- 3.3.1 Il-vettura għandu jkollha transdjuser ta' spostament vertikali mwahhal fuqha bejn il-fus misjuq u x-xaži, direttament fuq il-fus misjuq. Mit-traċċa, l-interval ta' hin bejn l-ewwel u t-tieni quċċata ta' kompressjoni għandu jitkejjel sabiex jinkiseb id-damping.

Għall-gruppi ta' fusien doppji misjuqa, għandhom jitwahhlu transdjusers ta' spostament vertikali bejn kull fus misjuq u x-xaži direttament fuqu.

- 3.3.2. It-tajers għandhom jintefhu sal-pressjoni xierqa rakkomandata mill-manifattur.

- 3.3.3. It-test sabiex tkun ivverifikata l-ekwivalenza tas-saspenxins għandu jsir fil-massa massima teknikament permissibbli fuq il-fus jew grupp ta' fusien, u l-ekwivalenza titqies li tkun tkopri il-mases il-baxxi kollha.

Figura 1

Tarġa għat-testijiet tas-saspenxin

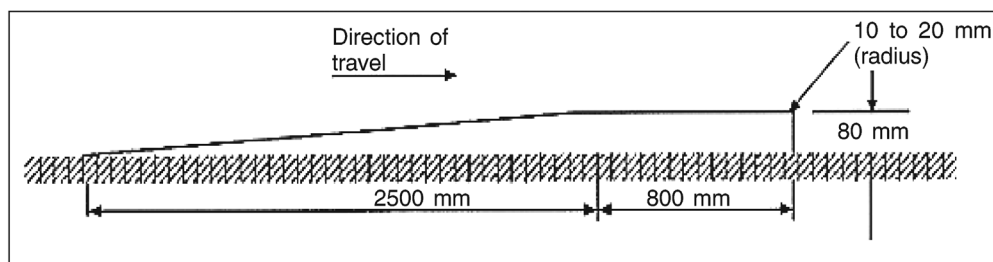
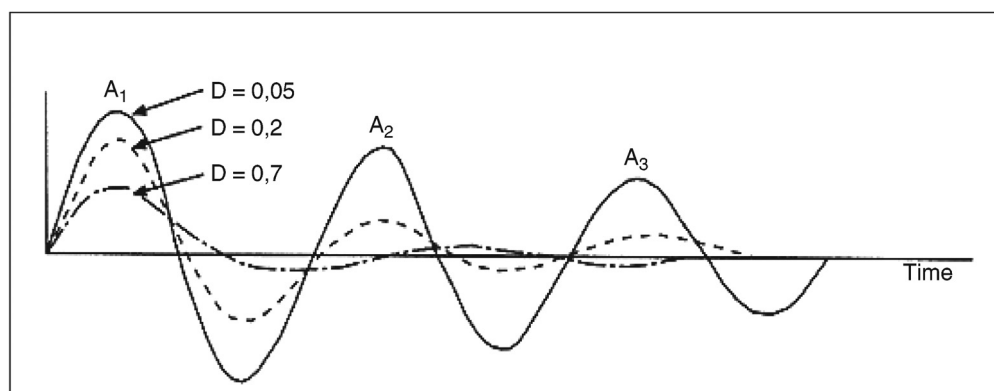


Figura 2

Rispons transitorju mmewwet



ANNEX IV

REKWIŻITI TEKNIĊI GĦALL-ISTALLAZZJONI TA FUS(IEN) LI JOGĦLA JEW LI JISTA' JIĠI MĠHOBBI FUQ IL-VETTURI

1. Jekk vettura hija mġhammra b'fus li jista' jintrefa' jew fus li jista' jiġi mġhobbi wiehed jew aktar minn wiehed għandu jiġi żgurat li taht il-kundizzjonijiet normali tas-sewqan il-mases massimi permissibbli tar-registrazzjoni/fl-użu fuq il-fusien wahedhom jew gruppi ta' fusien ma jinqabzux. Għal dak il-għan il-fus(ien) li jogħla jew fus(ien) li jista' jiġi mġhobbi għandu jitbaxxa mal-art jew jitgħabba awtomatikament jekk l-eqreb fus(ien) tal-grupp jew il-fus(ien) ta' quddiem tal-vettura bil-mutur hija/huma mġhobbija sal-massa(mases) massima(i) permissibbli tar-registrazzjoni/fl-użu tagħhom.

Meta fus li jista' jintrefa' jkun f'pożizzjoni elevata, għandu jiġi żgurat li l-massa fuq il-fus(ien) direzzjonali tkompli tkun biżżejjed biex tiżgura s-sewqan sikur tal-vettura fiċ-ċirkostanzi kollha. Għal tali finijiet, il-manifattur tal-vettura għandu jspecifika, fil-każ ta' vetturi mhux kompluti, l-massa minima fuq il-fus(ien) direzzjonali.

2. Kull apparat għall-irfiġh tal-fusien imwahnal fuq vettura, kif ukoll is-sistemi għat-thaddim tiegħu, għandu jkun iddisinnjat u installat b'tali mod li jkun protett minn kwalunkwe użu mhux xieraq jew tbaġħbis.
3. Rekwiżiti biex il-vetturi jibdew jimxu fuq uċuħ jiżolqu u biex tittejjeb il-manuvrabilità tagħhom
- 3.1. B'deroga mir-rekwiżiti tal-punt 1 u sabiex jiġu meġhuna l-vetturi bil-mutur jew il-kombinazzjonijiet ta' vetturi jibdew jimxu fuq art tiżloq u sabiex tiżdied it-trazzjoni tat-tajers fuq dawn l-uċuħ kif ukoll biex tittejjeb il-manuvrabilità tagħhom, apparat għall-irfiġh tal-fusien jista' jazzjona l-fus(ien) li jogħla jew fus(ien) li jista' jiġi mġhobbi ta' vettura bil-mutur jew semitrejler biex tiżdied jew titnaqqas il-massa fuq il-fus misjuq tal-vettura bil-mutur, bil-kundizzjonijiet li ġejjin:
 - (a) il-massa li tikkorrispondi mat-tagħbija fuq kull fus tal-vettura tista' taqbez il-massa massima awtorizzata fuq il-fus fis-seħh fl-Istat Membru sa 30 % sakemm ma taqbiżx il-valur iddikjarat mill-manifattur għal dan l-iskop speċjali;
 - (b) il-massa li tikkorrispondi għat-tagħbija li fadal fuq il-fus(ien) ta' quddiem għandha tibqa' għola minn zero (jiġifieri fil-każ ta' fus ta' wara li jista' jiġi mġhobbi bi sporġenza twila fuq wara, il-vettura ma għandhiex tgħeleb);
 - (c) il-fus(ien) li jogħla jew fus(ien) li jista' jiġi mġhobbi għandu jiġi azzjonat biss permezz ta' kontroll speċifiku;
 - (d) wara li l-vettura tkun bdiet timxi u qabel il-velocità tagħha teċċedi 30 km/h, il-fus(ien) għandu jerġa' jitbaxxa mal-art jew jerġa' jitgħabba awtomatikament.

ANNEX V

PARTI A

DOKUMENT TA' INFORMAZZJONI

MUDELL LI GHANDU JINTUŻA

Dokument ta' informazzjoni Nru ... dwar l-approvazzjoni tat-tip KE ta' vettura bil-mutur u t-trejlers tagħhom fir-rigward tal-mases u d-dimensjonijiet ta' vettura.

L-informazzjoni li ġeja għandha tiġi pprovduta fi tliet kopji u għandha tinkludi werrej. Kull illustrazzjoni trid tiġi pprovduta fi skala xierqa u b'dettall suffiċjenti fuq karta ta' daqs A4 jew folder ta' format A4. Ir-ritratti, fil-każ li jkun hemm, għandhom juru dettall suffiċjenti.

0. ĠENERALI
- 0.1. Ditta (isem kummerċjali tal-manifattur):
- 0.2. Tip:
- 0.2.1. Isen/ismijiet kummerċjali (jekk disponibbli):
- 0.4. Kategorija tal-vettura (°):
- 0.5. Isen u indirizz il-kumpanija tal-manifattur:
- 0.8. Isen/ismijiet u indirizz/i tal-impjant/i tal-assemblaġġ:
- 0.9. Isen u indirizz tar-rappreżentant tal-manifattur (jekk jeżisti):
1. KARATTERISTIĊI ĠENERALI TAL-KOSTRUZZJONI TAL-VETTURA
- 1.1. Ritratti u/jew illustrazzjonijiet ta' vettura rappreżentattiva:
- 1.2. Illustrazzjoni dimensjonali tal-vettura kollha:
- 1.3. Numru ta' fusien u roti:
- 1.3.1. Numru u pożizzjoni tal-fusien b'roti doppji:
- 1.3.2. Numru u pożizzjoni ta' fusien direzzjonali:
- 1.3.3. Fusien misjuqa mill-magna (numru, pożizzjoni, interkonnessjoni):
- 1.4. Xażi (jekk hemm) (illustrazzjoni globali):
- 1.7. Kabina tas-sewqan (kontroll minn quddiem jew imsaqfa) (°):
- 1.9. Speċifika jekk il-vettura tal-irmonk tkunx maħsuba sabiex tirmonka semitrejlers jew trejlers oħra u jekk it-trejler huwiex semitrejler, trejler b'ganc għall-irmonk, trejler b'fus ċentrali jew trejler b'ganc tal-irmonk riġidu:
- 1.10. Speċifika jekk il-vettura hijiex iddisinjata apposta għall-garr ta' merkanzija f'temperatura kkontrollata:

2. MASES U DIMENSIJONIJIET ^(f) ^(g) ⁽⁷⁾
(f'kg u mm) (Irreferi għall-illustrazzjoni fejn applikabbli)
- 2.1. **Baži(jiet) tar-roti (b'tagħbija sħiħa)** ^(g1):
- 2.1.1. Vetturi b'zewġ fusien:
- 2.1.2. Vetturi bi tliet fusien jew aktar
- 2.1.2.1. L-ispażju bejn fusien konsekuttivi mill-fus ta' quddiem nett sal fus ta' wara nett:
- 2.1.2.2. Spażju totali bejn il-fusien:
- 2.2. **Fifth wheel**
- 2.2.1. Fil-każ ta' semitrejlers
- 2.2.1.1. Distanza bejn l-assi tal-kingpin tal-fifth wheel u t-tarf ta' wara nett tas-semitrejler:
- 2.2.1.2. Distanza massima bejn l-assi tal-kingpin tal-fifth wheel u kwalunkwe punt fuq quddiem tas-semitrejler:
- 2.2.1.3. Il-baži tar-roti ta' referenza tas-semitrejler (kif mitlub fil-punt 3.2 tal-Parti D tal-Anness I tar-Regolament (UE) Nru 1230/2012:
- 2.2.2. Fil-każ ta' vetturi semitrejler tal-irmonk
- 2.2.2.1. Id-distanza tal-fifth wheel (massima u minima; indika l-valuri permissibbli fil-każ ta' vettura mhux kompluta) ^(g2):
- 2.3. **Karreġġjata(i) u wisa'(wisgħat) tal-fus**
- 2.3.1. Karreġġata ta' kull fus direzzjonali ^(g4):
- 2.3.2. Karreġġata tal-fusien l-oħra kollha ^(g4):
- 2.4. **Firxa tad-dimensjonijiet tal-vettura (globali)**
- 2.4.1. Għax-xaži mingħajr il-karozzerija
- 2.4.1.1. Tul ^(g5):
- 2.4.1.1.1. Tul massimu permissibbli:
- 2.4.1.1.2. Tul minimu permissibbli:
- 2.4.1.1.3. Fil-każ tat-trejlers, it-tul massimu permissibbli tal-ganċ tal-irmonk ^(g6):
- 2.4.1.2. Wisa' ^(g7):
- 2.4.1.2.1. Wisa' massima permissibbli:
- 2.4.1.2.2. Wisa' minima permissibbli:
- 2.4.1.3. Għoli ^(g8) (għal saspenxins li l-għoli tagħhom jista' jiġi aġġustat, indika l-pożizzjoni normali waqt it-tħaddim):
- 2.4.1.4. Sporgenza ta' quddiem ^(g9):
- 2.4.1.4.1. Angolu tal-approċċ ^(g10) ⁽⁴⁾: gradi.
- 2.4.1.5. Sporgenza ta' wara ^(g11):
- 2.4.1.5.1. Angolu tat-tluq ^(g12) ⁽⁴⁾: gradi.
- 2.4.1.5.2. Sporgenza minima u massima permissibbli tal-punt tal-agganċ ^(g13):

- 2.4.1.6. Qtugh mill-art (kif definit fil-punti 3.1.1 u 3.2.1 tal-Appendiċi 1 tal-Anness II tad-Direttiva 2007/46/KE)
- 2.4.1.6.1. Bejn il-fusien:
- 2.4.1.6.2. Taht il-fus(ien) ta' quddiem:
- 2.4.1.6.3. Taht il-fus(ien) ta' wara:
- 2.4.1.8. Pożizzjoni taċ-ċentru tal-gravità tal-karozzerija u/jew tal-aċċessorji interni u/jew tagħmir u/jew il-massa utli (pay-mass) (minima u massima):
- 2.4.2. Għal xażi bil-karozzerija
- 2.4.2.1. Tul ⁽⁸⁵⁾:
- 2.4.2.1.1. Tul taż-żona tat-tagħbija:
- 2.4.2.2. Wisa' ⁽⁸⁷⁾:
- 2.4.2.2.1. Hxuna tal-ħitan (fil-każ ta' vetturi ddisinjati għall-ġarr ta' merkanzija f'temperatura kkontrollata):
- 2.4.2.3. Għoli ⁽⁸⁸⁾ (għal saspenxins li l-għoli tagħhom jista' jiġi aġġustat, indika l-pożizzjoni normali waqt it-thaddim):
- 2.4.2.4. Sporġenza ta' quddiem ⁽⁸⁹⁾:
- 2.4.2.4.1. Angolu tal-approċċ ⁽⁸¹⁰⁾ ⁽⁴⁾: gradi.
- 2.4.2.5. Sporġenza ta' wara ⁽⁸¹¹⁾:
- 2.4.2.5.1. Angolu tat-tluq ⁽⁸¹²⁾ ⁽⁴⁾: gradi.
- 2.4.2.5.2. Sporġenza minima u massima permissibbli tal-punt tal-agganc ⁽⁸¹³⁾:
- 2.4.2.6. Qtugh mill-art (kif definit fil-punti 3.1.1 u 3.2.1 tal-Appendiċi 1 tal-Anness II tad-Direttiva 2007/46/KE) ⁽⁴⁾
- 2.4.2.6.1. Bejn il-fusien:
- 2.4.2.6.2. Taht il-fus(ien) ta' quddiem:
- 2.4.2.6.3. Taht il-fus(ien) ta' wara:
- 2.4.2.8. Pożizzjonijiet taċ-ċentru tal-gravità tal-massa utli (pay-mass) (fil-każ ta' tagħbija mhux uniformi):
- 2.4.3. Għal karozzerija approvata mingħajr xażi (vetturi M₂ u M₃)
- 2.4.3.1. Tul ⁽⁸⁵⁾:
- 2.4.3.2. Wisa' ⁽⁸⁷⁾:
- 2.4.3.3. Għoli ⁽⁸⁸⁾ fuq it-tip(i) ta' xażi maħsub (għal saspenxins li l-għoli tagħhom jista' jiġi aġġustat, indika l-pożizzjoni normali waqt it-thaddim):
- 2.5. **Massa minima fuq il-fus(ien) direzzjonali għall-vetturi mhux kompluti:**
- 2.6. **Massa fi stat ta' thaddim ^(h)**
- (a) minimu u massimu għal kull varjant:

- 2.6.1. Distribuzzjoni ta' din il-massa fost il-fusien u, fil-każ ta' semitrejler, trejler bil-fus ċentrali jew trejler bil-ganċ tal-irmonk riġidu, il-massa fuq il-punt tal-agganċ:
- (a) minimu u massimu għal kull varjant:
- 2.6.2. Massa tat-tagħmir fakoltattiv (ara d-definizzjoni Nru 5 tal-Artikolu 2 tar-Regolament (UE) Nru 1230/2012: ...
- 2.8. **Massa mgħobbija massima teknikament permissibbli (1):**
- 2.8.1. Distribuzzjoni ta' din il-massa fost il-fusien u, fil-każ ta' semitrejler, trejler bil-fus ċentrali jew trejler bil-ganċ tal-irmonk riġidu, it-tagħbija fuq il-punt tal-agganċ:
- 2.9. **Massa massima teknikament permissibbli fuq kull fus:**
- 2.10. **Massa massima teknikament permissibbli fuq kull grupp ta' fusien:**
- 2.11. **Massa massima teknikament permissibbli li tista' tiġi rmunkata tal-vettura tal-irmonk fil-każ ta':**
- 2.11.1. Trejler bil-ganċ tal-irmonk:
- 2.11.2. Semitrejler:
- 2.11.3. Trejler bil-fus ċentrali:
- 2.11.4. Trejler bil-ganċ tal-irmonk riġidu:
- 2.11.4.1. Proporzjon massimu tal-isporġenza tal-agganċ (1) mal-baži tar-roti:
- 2.11.4.2. Valur-V massimu: kN.
- 2.11.5. Massa mgħobbija massima teknikament permissibbli tal-kombinazzjoni:
- 2.11.6. Massa massima tat-trejler mingħajr brejkijiet:
- 2.12. **Massa massima teknikament permissibbli fuq il-punt tal-agganċ:**
- 2.12.1. ta' vettura tal-irmonk:
- 2.12.2. ta' semitrejler, trejler bil-fus ċentrali jew trejler bil-ganċ tal-irmonk riġidu:
- 2.12.3. Massa massima permissibbli tal-apparat tal-agganċ (jekk ma jkunx imwahhal mill-manifattur):
- 2.16. **Mases massimi permissibbli tar-reġistrazzjoni/fl-użu maħsuba (fakoltattiva)**
- 2.16.1. Massa mgħobbija massima permissibbli tar-reġistrazzjoni/fl-użu (2):
- 2.16.2. Massa massima permissibbli tar-reġistrazzjoni/fl-użu fuq kull fus, u fil-każ ta' semitrejler jew trejler bil-fus ċentrali, it-tagħbija maħsuba fuq il-punt tal-agganċ iddikjarat mill-manifattur jekk tkun inqas mill-massa massima teknikament permissibbli fuq il-punt tal-agganċ (2):
- 2.16.3. Massa massima permissibbli tar-reġistrazzjoni/fl-użu fuq kull grupp ta' fusien (2):
- 2.16.4. Massa massima permissibbli li tista' tiġi rmunkata tar-reġistrazzjoni/fl-użu (2):
- 2.16.5. Massa massima permissibbli tar-reġistrazzjoni/fl-użu tal-kombinazzjoni (2):

3. IMPJANT TAL-ENERĠJA ^(k)
- 3.1. **Manifattur tal-magna:**
- 3.2. **Magna li taħdem bil-kombustjoni interna**
- 3.2.1.8. Potenza massima netta ⁽ⁿ⁾: kW fi min⁻¹ (il-valur iddikjarat mill-manifattur)
- Note: għall-finijiet ta' dan ir-Regolament, huwa permess li tirreferi għall-magna li turi l-inqas potenza
- 3.3. **Mutur tal-elettriku**
- 3.3.1.1. Output massimu fis-siegha: kW
- 3.4. **Kombinazzjoni ta' magna jew mutur**
- 3.4.1. Vettura tal-elettriku ibrida: iva/le ^(l)
- 3.4.5.4. Potenza massima: kW
4. TRAŻMISSJONI ^(p)
- 4.1. **Illustrazzjoni tat-trasmissjoni ⁽⁴⁾:**
5. FUSIEN
- 5.1. Deskrizzjoni ta' kull fus:
- 5.2. Ditta:
- 5.3. Tip:
- 5.4. Pożizzjoni tal-fus(ien) li jista' jintrefa':
- 5.5. Pożizzjoni tal-fus(ien) li jista' jiġi mgħobbi:
6. SASPENXIN
- 6.1. Illustrazzjoni tal-arranġamenti tas-saspenxins:
- 6.2. Tip u disinn tas-saspenxin ta' kull fus jew grupp ta' fusien jew rota:
- 6.2.3. Saspenxin tal-arja għall-fus(ien) misjuq: iva/le ^(l)
- 6.2.3.1. Saspenxin tal-fus(ien) misjuq ekwivalenti għal saspenxin tal-arja: iva/le ^(l)
- 6.2.3.2. Frekwenza u damping tal-oxxillazzjoni tal-massa sospiża:
- 6.2.4. Saspenxin tal-arja għall-fus(ien) mhux misjuq: iva/le ^(l)
- 6.2.4.1. Saspenxin tal-fus(ien) mhux misjuq ekwivalenti għal saspenxin tal-arja: iva/le ^(l)
- 6.2.4.2. Frekwenza u damping tal-oxxillazzjoni tal-massa sospiża:
- 6.3. Distribuzzjoni tal-massa bejn il-fusien li huma parti minn grupp ta' fusien (fejn meħtieġ, ipprovdni graffs xierqa):
- 6.6. Tajers u roti
- 6.6.1. Kombinazzjoni(jiet) tajer/rota ^(f)
- (a) għat-tajers indika
- (i) id-deskrizzjoni tad-daqs:

- (ii) l-indiċi tal-kapaċita tat-tagħbija:
- (iii) is-simbolu tal-kategorija tal-veloċità:
- 6.6.1.1. Fusien
- 6.6.1.1.1. Fus 1:
- 6.6.1.1.2. Fus 2:
- eċċ.
9. KAROZZERJA
- 9.1. Tip ta' karozzerja bl-użu tal-kodicijiet definiti fil-Parti C tal-Anness II:
- 9.10.3. Sedili
- 9.10.3.1. Numru ta' postijiet bilqiegħda (*):
- 9.10.3.1.1. Post u arrangament:
- 9.10.3.5. Koordinati jew illustrazzjoni tal-punt R (†)
- 9.10.3.5.1. Sedil tas-sewwieq:
- 9.10.3.5.2. Il-postijiet ta' bilqiegħda l-oħra kollha:
- 9.25. Apparat iddisinjat biex inaqqas il-ġibda erodinamika
- 9.25.1. Illustrazzjoni u deskrizzjoni tal-apparat
11. KONNESSJONIJIET BEJN IL-VETTURI TAL-IRMONK U T-TREJLERS U S-SEMITREJLERS
- 11.1. Klassi u tip tal-apparat(i) tal-agganċ imwahaħħal jew li jrid jitwahaħħal:
- 11.2. Karatteristiċi D, U, S u V tal-apparat(i) tal-agganċ imwahaħħal jew karatteristiċi minimi D, U, S u V tal-apparat(i) tal-agganċ li jrid jitwahaħħal: daN
13. DISPOŻIZZJONIJIET SPEĊJALI GHAX-XARABANKIJIET U L-KOWĊIS
- 13.1. Klassi tal-vettura: Klassi I/Klassi II/Klassi III/Klassi A/Klassi B (†)
- 13.2. Żona għall-passiġġieri (m²)
- 13.2.1. Total (S₀):
- 13.2.2. Sular ta' fuq (S_{0a}) (†):
- 13.2.3. Sular ta' isfel (S_{0b}) (†):
- 13.2.4. Għall-passiġġieri bilwieqfa (S₁):
- 13.3. Numru ta' passiġġieri (bilqiegħda u bilwieqfa)
- 13.3.1. Total (N):
- 13.3.2. Sular ta' fuq (N_a) (†):
- 13.3.3. Sular ta' isfel (N_b) (†):
- 13.4. Numru ta' passiġġieri bilqiegħda
- 13.4.1. Total (A):

- 13.4.2. Sular ta' fuq (A_a) ⁽¹⁾:
- 13.4.3. Sular ta' isfel (A_b) ⁽¹⁾:
- 13.4.4. Numru ta' postijiet għas-siġġijiet bir-roti għal vetturi tal-kategoriji M_2 u M_3 :
- 13.7. Volum ta' kumpartimenti għall-bagalji (m^3):
- 13.12. Illustrazzjoni bid-dimensjonijiet li juru l-arranġament intern fir-rigward tal-postijiet bilqiegħda, iż-żona għall-persuni bilwieqfa, l-utent(i) tas-siġġijiet bir-roti, il-kumpartimenti għall-bagalji inklużi l-ixkafef u l-kaxxa għall-iski, jekk ikun hemm.

Noti ta' spjegazzjoni

- ⁽¹⁾ Hassar fejn mhux applikabbli (hemm każijiet fejn ma jkun mehtieg li jithassar xejn fejn tkun applikabbli aktar minn annotazzjoni waħda).
- ⁽⁴⁾ Għall-fini tad-definizzjoni ta' vetturi off-road biss.
- ⁽⁵⁾ Imnizżla b'tali mod li l-valur reali jkun ċar għal kull konfigurazzjoni teknika tat-tip ta' vettura.
- ⁽⁷⁾ Għandu jiġi speċifikat it-tagħmir falkoltattiv li jaffettwa d-dimensjonijiet tal-vettura.
- ^(b) Jekk il-mezz ta' identifikazzjoni tat-tip fih karattri mhux rilevanti biex jiddeskrivu l-vettura, il-komponenti jew it-tipi ta' unitajiet teknici separati koperti minn dan id-dokument ta' informazzjoni, dawn il-karattri għandhom jiġu rrapprezentati fid-dokumentazzjoni bis-simbolu "?" (pereżempju ABC??123??).
- ^(c) Ikklassifikati skont id-definizzjonijiet stabbiliti fil-Parti A tal-Anness II.
- ^(e) "Kontroll minn quddiem" kif iddefinit fil-Punt 2.7 tal-Anness I tad-Direttiva tal-Kunsill 74/297/KEE ⁽¹⁾.
- ⁽¹⁾ ĠU L 165, 20.6.1974, p. 16.
- ^(f) Meta hemm verżjoni waħda b'kabina normali u oħra b'kabina tal-irqad, iż-żewġ gruppi ta' maser u dimensjonijiet għandhom jiġu ddikjarati.
- ^(g) Standard ISO 612: 1978 - Vetturi tat-triq — Dimensjonijiet tal-vetturi bil-mutur u vetturi rmonkati - termini u definizzjonijiet.
- ^(g¹) — terminu Nru 6.4.
- ^(g²) — terminu Nru 6.19.2.
- ^(g³) — terminu Nru 6.20.
- ^(g⁴) — terminu Nru 6.5.
- ^(g⁵) — terminu Nru 6.1 u għall-vetturi għajr dawk tal-kategorija M_1 .
Fil-każ ta' trejlers, it-tulijiet għandhom jiġu speċifikati kif imsemmi fit-terminu Nru 6.1.2 tal-Istandard ISO 612: 1978.
- ^(g⁶) — terminu Nru 6.17.
- ^(g⁷) — terminu Nru 6.2 u għall-vetturi għajr dawk tal-kategorija M_1 .
- ^(g⁸) — terminu Nru 6.3 u għall-vetturi għajr dawk tal-kategorija M_1 .
- ^(g⁹) — terminu Nru 6.6.
- ^(g¹⁰) — terminu Nru 6.10.
- ^(g¹¹) — terminu Nru 6.7.
- ^(g¹²) — terminu Nru 6.11.
- ^(g¹³) — terminu Nru 6.18.1.
- ^(g¹⁴) — terminu Nru 6.9.
- ^(h) Il-massa tas-sewwieq hija stmata għal 75 kg.
- Is-sistemi li fihom il-likwidi (għajr dawk għall-ilma użat li għandhom jibqgħu vojta) jimtlew sa 100 % tal-kapaċità speċifikata mill-manifattur.
- L-informazzjoni msemmija fil-punti 2.6(a) u 2.6.1(a) ma għandhiex bżonn tiġi pprovduta għall-vetturi tal-kategoriji N_2 , N_3 , M_2 , M_3 , O_3 , u O_4 .
- ⁽ⁱ⁾ Għal trejlers jew semitrejlers, u għal vetturi bi trejler jew semitrejler, li japplikaw tagħbija vertikali sinifikanti fuq l-apparat tal-agganċ jew il-fifth wheel, din it-tagħbija, diviża bl-accellerazzjoni standard tal-gravità, hija inkluża fil-massa massima teknikament permissibbli.
- ^(j) "Sporġenja tal-agganċ" hija d-distanza orizzontali bejn l-agganċ għat-trejlers bil-fus ċentrali u l-linja taċ-ċentru tal-fus(ien) ta' wara.
- ^(k) Fil-każ ta' vettura li tista' taħdem jew bil-petrol, diżil, eċċ., jew inkella b'tahlita ma' fjuwil iehor, il-punti għandhom jiġu ripetuti. Fil-każ ta' magni u ta' sistemi mhux konvenzjonali, il-partikolaritajiet ekwivalenti għal dawk imsemmija hawnhekk għandhom jiġu pprovduti mill-manifattur.
- ^(l) Din iċ-ċifra għandha tiżdied jew titnaqqas sal-eqreb parti minn għaxra ta' millimetru.
- ^(m) Mkejla skont ir-rekwiziti tad-Direttiva tal-Kunsill 80/1269/KEE ⁽¹⁾.
- ⁽¹⁾ ĠU L 375, 31.12.1980, p. 46.
- ⁽ⁿ⁾ Mkejla skont ir-rekwiziti tad-Direttiva tal-Kunsill 80/1268/KEE ⁽¹⁾.
- ⁽¹⁾ OJ L 375, 31.12.1980, p. 36.
- ^(p) Id-dettalji speċifikati għandhom jingħataw għal kwalunkwe varjant propost.
- ^(q) Għat-tajers tal-kategorija Z maħsuba għal fuq vetturi li l-veloċità massima tagħhom taqbeż it-300 km fis-siegħa għandha tiġi pprovduta informazzjoni ekwivalenti.
- ^(r) In-numru ta' postijiet bilqiegħda li jridu jissemmew għandu jkun dak ta' meta l-vettura tkun miexja. Tista' tiġi speċifikata medda f'każ ta' arranġament modulari.
- ^(s) "Il-punt "R" jew "il-punt ta' referenza ta' postijiet bilqiegħda" jfissru punt ta' disinn iddefinit mill-manifattur tal-vettura għal kull post bilqiegħda u stabbilit fir-rigward tas-sistema tridimensjonali ta' referenza kif speċifikata fl-Anness III tad-Direttiva 77/649/KEE ⁽¹⁾.
- ⁽¹⁾ ĠU L 267, 19.10.1977, p. 1.

PARTI B

Ċertifikat tal-approvazzjoni tat-tip KE

MUDELL

Format: A4 (210 × 297 mm)

ĊERTIFIKAT TAL-APPROVAZZJONI TAT-TIP KE

Timbru tal-awtorità tal-approvazzjoni tat-tip

Komunikazzjoni li tikkonċerna:

- | | | |
|--|---|---|
| <ul style="list-style-type: none"> — approvazzjoni tat-tip KE ⁽¹⁾ — estensjoni tal-approvazzjoni tat-tip KE ⁽¹⁾ — rifjut tal-approvazzjoni tat-tip KE ⁽¹⁾ — irtirar tal-approvazzjoni tat-tip KE ⁽¹⁾ | } | ta' tip ta' vettura fir-rigward tal-mases u d-dimensjonijiet tagħha |
|--|---|---|

fir-rigward tar-Regolament (UE) Nru .../...

Numru tal-approvazzjoni tat-tip KE:

Raġuni għall-estensjoni:

TAQSIMA I

- 0.1. Ditta (isem kummerċjali tal-manifattur):
- 0.2. Tip:
 - 0.2.1. Isem/ismijiet kummerċjali (jekk disponibbli):
- 0.4. Kategorija tal-vettura ⁽²⁾:
- 0.5. Isem u indirizz il-kumpanija tal-manifattur:
- 0.8. Isem/ismijiet u indirizz/i tal-impjant/i tal-assemblaġġ:
- 0.9. Isem u indirizz tar-rappreżentant tal-manifattur (jekk applikabbli):

TAQSIMA II

1. Informazzjoni addizzjonali (fejn applikabbli): ara l-Addendum
2. Is-servizz tekniku responsabbli mit-twettiq tat-testijiet:
3. Id-data tar-rapport tat-test:
4. In-numru tar-rapport tat-test:
5. Rimarki (jekk ikun hemm):
6. Post:
7. Data:
8. Firma:

Dokumenti mehmuża: (1) Pakkett ta' informazzjoni (il-paġni kollha għandhom ikollhom it-timbru tal-awtorità tal-approvazzjoni tat-tip).

(2) Ir-rapport tat-test.

(3) Għall-vetturi mġhamra b'saspenxin li hija rikonoxxuta li tkun ekwivalenti għal saspenxin tal-arja, ir-rapport tat-test u d-deskrizzjoni teknika tas-saspenxin.

*Addendum***għaċ-ċertifikat tal-approvazzjoni tat-tip KE Nru ...****Rimarki**

1. L-vettura inghatat approvazzjoni tat-tip skont l-Artikolu 6(1) ta' dan ir-Regolament (jiġifieri d-dimensjonijiet ta' barra nett tal-vettura jeċċedu d-dimensjonijiet massimi msemmija fil-Parti A, B, C jew D tal-Anness I): iva/le ⁽¹⁾
2. Il-vettura hija mghammra b'saspenxins tal-arja: iva/le ⁽¹⁾
3. Il-vettura hija mghammra b'saspenxin li hija rikonoxxuta li tkun ekwivalenti għal saspenxin tal-arja: iva/le ⁽¹⁾
4. Il-vettura tissodisfa r-rekwiziti tal-vetturi off-road: iva/le ⁽¹⁾

Spjegazzjoni:⁽¹⁾ Hassar fejn ma japplikax⁽²⁾ Kif iddefinit fl-Anness II, Taqsima A.

ANNEX VI

Emendi għall-Annessi I, III, IX, u XVI tad-Direttiva 2007/46/KE

Id-Direttiva 2007/46/KE hija emendata kif ġej:

(1) L-Anness I huwa emendat kif ġej:

(a) Il-punt 0.5 huwa sostitwit b'dan li ġej:

"0.5 Isem u indirizz il-kumpanija tal-manifattur:"

(b) Il-punt 1.9 huwa sostitwit b'dan li ġej:

"1.9. Speċifika jekk il-vettura tal-irmonk tkunx maħsuba sabiex tirmonka semitrejlers jew trejlers oħra u jekk it-trejler huwiex semitrejler, trejler b'ganc għall-irmonk, trejler b'fus ċentrali jew trejler b'ganc tal-irmonk riġidu:"

(c) Il-punt 1.10 li ġej huwa miżjud:

"1.10. Speċifika jekk il-vettura hijiex iddisinjata apposta għall-garr ta' merkanzija ftemperatura kkontrollata:"

(d) Il-punt 2 huwa sostitwit b'dan li ġej:

"2. MASES U DIMENSIJONIJIET ^(f) ^(g) ⁽⁷⁾
(fkg u mm) (Irreferi għall-illustrazzjoni fejn applikabbli)"

(e) Il-punti 2.1.1.1, 2.1.1.1.1 u 2.1.1.1.2 huma sostitwiti b'dan li ġej:

"2.1.2. Vetturi bi tliet fusien jew aktar

2.1.2.1. L-isparju bejn fusien konsekuttivi mill-fus ta' quddiem nett sal fus ta' wara nett:"

2.1.2.2. Sparju totali bejn il-fusien:"

(f) Il-punti 2.5 u 2.5.1 huma sostitwiti b'dan li ġej:

"2.5. **Massa minima fuq il-fus(ien) direzzjonali għall-vetturi mhux kompluti:**

....."

(g) Il-punti 2.6 u 2.6.1. huma sostitwiti b'dan li ġej:

"2.6. **Massa fi stat ta' thaddim ^(h)**

(a) minimu u massimu għal kull varjant:"

(b) massa ta' kull verżjoni (għandha tiġi pprovduta matrici):"

2.6.1. Distribuzzjoni ta' din il-massa fost il-fusien u, fil-każ ta' semitrejler, trejler bil-fus ċentrali jew trejler bil-ganc tal-irmonk riġidu, il-massa fuq il-punt tal-agganc:"

(a) minimu u massimu għal kull varjant:"

(b) massa ta' kull verżjoni (għandha tiġi pprovduta matrici):"

(h) Il-punt 2.6.2. li ġej jiddaħħal u jinqara hekk:

"2.6.2. Massa tat-tagħmir fakoltattiv (ara d-definizzjoni stabbilita fil-punt (5) tal-Artikolu 2 tar-Regolament tal-Kummissjoni (UE) Nru 1230/2012 (*):"

(*) ĠU L 353, 21.12.2012, p. 31."

(i) Il-punt 2.10 huwa sostitwit b'dan li ġej:

"2.10. **Massa teknikament permessibbli fuq kull grupp ta' fusien:**"

(j) Il-punt 2.11 huwa sostitwit b'dan li ġej:

"2.11. **Massa massima teknikament permessibbli li tista' tiġi rmunkata tal-vettura tal-irmonk fil-każ ta':**

(k) Il-punt 2.11.4 huwa sostitwit b'dan li ġej:

"2.11.4. Trejler bil-ganc tal-irmonk riġidu:"

- (l) Il-punt 2.11.5. huwa sostitwit b'dan li ġej:
 "2.11.5 Massa mgħobbija massima teknikament permissibbli tal-kombinazzjoni ⁽³⁾:"
- (m) Il-punti 2.12, 2.12.1 u 2.12.2 huma sostitwiti b'dan li ġej:
 "2.12. **Massa massima teknikament permissibbli fuq il-punt tal-agganċ:**
 2.12.1. ta' vettura tal-irmonk:
 2.12.2. ta' semitrejler, trejler bil-fus ċentrali jew trejler bil-ganċ tal-irmonk riġidu:"
- (n) Il-punti minn 2.16 sa 2.16.5 huma sostitwiti b'dan li ġej:
 "2.16. **Mases massimi permissibbli tar-reġistrazzjoni/fl-użu (fakoltattiv)**
 2.16.1. Massa mgħobbija massima permissibbli tar-reġistrazzjoni/fl-użu:
 2.16.2. Massa massima permissibbli tar-reġistrazzjoni/fl-użu fuq kull fus, u fil-każ ta' semitrejler jew trejler bil-fus ċentrali, it-tagħbija maħsuba fuq il-punt tal-agganċ iddikjarat mill-manifattur jekk tkun inqas mill-massa massima teknikament permissibbli fuq il-punt tal-agganċ:
 2.16.3. Massa massima permissibbli tar-reġistrazzjoni/fl-użu fuq kull grupp ta' fusien:
 2.16.4. Massa massima permissibbli li tista' tiġi rmunkata tar-reġistrazzjoni/fl-użu:
 2.16.5. Massa massima permissibbli tar-reġistrazzjoni/fl-użu tal-kombinazzjoni:"
- (o) Il-punt 13.12 li ġej huwa miżjud:
 "13.12. Illustrazzjoni bid-dimensjonijiet li juru l-arranġament intern fir-rigward tal-postijiet bilqiegħda, iż-żona għall-persuni bilwieqfa, l-utent(i) tas-siġġijiet bir-roti, il-kumpartimenti għall-bagalji inklużi l-ixkafef u l-kaxxa għall-iski, jekk ikun hemm."
- (p) In-noti ta' spjegazzjoni huma emendati kif ġej:
 (i) Tiddaħhal in-nota ⁽⁷⁾ li ġejja:
 "(⁷) Għandu jiġi speċifikat it-tagħmir fakoltattiv li jaffettwa d-dimensjonijiet tal-vettura."
 (ii) In-nota ^(h) hija sostitwita b'dan li ġej:
 "(^h) Il-massa tas-sewwieq hija stmata għal 75 kg.
 Is-sistemi li fihom il-likwidi (għajr dawk għall-ilma użat li għandhom jibqgħu vojta) jimtew sa 100 % tal-kapaċità speċifikata mill-manifattur.
 L-informazzjoni msemmija fil-punti 2.6(b) u 2.6.1(b) ma għandhiex bżonn tiġi pprovduta għall-vetturi tal-kategoriji N₂, N₃, M₂, M₃, O₃, u O₄."
- (2) Il-Parti I tal-Anness III hija emendata kif ġej:
 (a) It-Taqsima A hija emendata kif ġej:
 (i) Il-punt 0.5 huwa sostitwit b'dan li ġej:
 "0.5 Isem u indirizz il-kumpanija tal-manifattur:"
 (ii) Il-punti 1.9. u 1.10 li ġejjin huma miżjuda:
 "1.9. Speċifika jekk il-vettura tal-irmonk tkunx maħsuba sabiex tirmonka semitrejlers jew trejlers oħra u jekk it-trejler huwiex semitrejler, trejler b'ganċ għall-irmonk, trejler b'fus ċentrali jew trejler b'ganċ tal-irmonk riġidu:
 1.10. Speċifika jekk il-vettura hijiex iddisinjata apposta għall-garr ta' merkanzija ftemperatura kkontrollata:"
 (iii) Il-punt 2 huwa sostitwit b'dan li ġej:
 "2. MASES U DIMENSIJONIJIET ^(f) ^(g) ⁽⁷⁾
 (f'kg u mm) (Irreferi għall-illustrazzjoni fejn applikabbli)"
 (iv) Jiddaħhal il-punt 2.5 li ġej:
 "2.5. **Massa minima fuq il-fus(ien) direzzjonali għall-vetturi mhux kompluti:**"

- (v) Il-punti 2.6 u 2.6.1 huma sostitwiti b'dan li ġej:
- “2.6. **Massa fi stat ta' thaddim** ^(h)
- (a) minimu u massimu għal kull varjant:
- (b) massa ta' kull verżjoni (għandha tiġi pprovduta matriċi):
- 2.6.1. Distribuzzjoni ta' din il-massa fost il-fusien u, fil-każ ta' semitrejler, trejler bil-fus ċentrali jew trejler bil-ganċ tal-irmonk riġidu, il-massa fuq il-punt tal-agganċ:
- (a) minimu u massimu għal kull varjant:
- (b) massa ta' kull verżjoni (għandha tiġi pprovduta matriċi):
- (vi) Il-punt 2.6.2 li ġej huwa mdaħħal:
- “2.6.2. Massa tat-tagħmir fakoltattiv (kif definit fil-punt (5) tal-Artikolu 2 tar-Regolament (UE) Nru 1230/2012:
- (vii) Il-punt 2.10 huwa sostitwit b'dan li ġej:
- “2.10. **Massa teknikament permessibbli fuq kull grupp ta' fusien:**
- (viii) Il-punt 2.11 huwa sostitwit b'dan li ġej:
- “2.11. **Massa massima teknikament permessibbli li tista' tiġi rmunkata tal-vettura tal-irmonk fil-każ ta':**”
- (ix) Il-punt 2.11.4 huwa sostitwit b'dan li ġej:
- “2.11.4. Trejler bil-ganċ tal-irmonk riġidu:
- (x) Il-punt 2.11.5. huwa sostitwit b'dan li ġej:
- “2.11.5 Massa mgħobbija massima teknikament permessibbli tal-kombinazzjoni ⁽³⁾:
- (xi) Il-punti 2.12, 2.12.1 u 2.12.2 huma sostitwiti b'dan li ġej:
- “2.12. **Massa massima teknikament permessibbli fuq il-punt tal-agganċ:**
- 2.12.1. ta' vettura tal-irmonk:
- 2.12.2. ta' semitrejler, trejler bil-fus ċentrali jew trejler bil-ganċ tal-irmonk riġidu:
- (xii) Il-punti minn 2.16 sa 2.16.5 huma sostitwiti b'dan li ġej:
- “2.16. **Mases massimi permessibbli tar-reġistrazzjoni/fl-użu (fakoltattiv)**
- 2.16.1. Massa mgħobbija massima permessibbli tar-reġistrazzjoni/fl-użu:
- 2.16.2. Massa massima permessibbli tar-reġistrazzjoni/fl-użu fuq kull fus, u fil-każ ta' semitrejler jew trejler bil-fus ċentrali, it-tagħbija maħsuba fuq il-punt tal-agganċ iddikjarat mill-manifattur jekk tkun inqas mill-massa massima teknikament permessibbli fuq il-punt tal-agganċ:
- 2.16.3. Massa massima permessibbli tar-reġistrazzjoni/fl-użu fuq kull grupp ta' fusien:
- 2.16.4. Massa massima permessibbli li tista' tiġi rmunkata tar-reġistrazzjoni/fl-użu:
- 2.16.5. Massa massima permessibbli tar-reġistrazzjoni/fl-użu tal-kombinazzjoni:
- (b) It-Taqsima B hija emendata kif ġej:
- (i) Il-punt 0.5 huwa sostitwit b'dan li ġej:
- “0.5. Isem u indirizz il-kumpanija tal-manifattur:
- (ii) Il-punti 1.9. u 1.10 li ġejjin huma miżjuda:
- “1.9. Speċifika jekk il-vettura tal-irmonk tkunx maħsuba sabiex tirmonka semitrejlers jew trejlers ohra u jekk it-trejler huwiex semitrejler, trejler b'ganċ għall-irmonk, trejler b'fus ċentrali jew trejler b'ganċ tal-irmonk riġidu:
- 1.10. Speċifika jekk il-vettura hijiex iddisinjata apposta għall-garr ta' merkanzija f'temperatura kkontrollata:
- (iii) Il-punt 2 huwa sostitwit b'dan li ġej:
- “2. MASES U DIMENSIJONIJIET ⁽⁴⁾ ⁽⁵⁾ ⁽⁷⁾
- (f'kg u mm) (Irreferi għall-illustrazzjoni fejn applikabbli)”

(iv) Il-punti 2.6 u 2.6.1. huma sostitwiti b'dan li ġej:

“2.6. Massa fi stat ta' thaddim ^(h)

(a) minimu u massimu għal kull varjant:

(b) massa ta' kull verżjoni (għandha tiġi pprovduta matrici):

2.6.1. Distribuzzjoni ta' din il-massa fost il-fusien u, fil-każ ta' semitrejler, trejler bil-fus ċentrali jew trejler bil-ganċ tal-irmonk riġidu, il-massa fuq il-punt tal-agganċ:

(a) minimu u massimu għal kull varjant:

(b) massa ta' kull verżjoni (għandha tiġi pprovduta matrici):

(v) Il-punt 2.6.2 li ġej huwa mdahhal:

“2.6.2. Massa tat-tagħmir fakoltattiv (kif definit fil-punt (5) tal-Artikolu 2 tar-Regolament (UE) Nru 1230/2012:”

(vi) Il-punt 2.10 huwa sostitwit b'dan li ġej:

“2.10. Massa teknikament permessibbli fuq kull grupp ta' fusien:”

(vii) Il-punti 2.12 u 2.12.2 huma sostitwiti b'dan li ġej:

“2.12. Massa massima teknikament permessibbli fuq il-punt tal-agganċ:

2.12.2. ta' semitrejler, trejler bil-fus ċentrali jew trejler bil-ganċ tal-irmonk riġidu:

(viii) Il-punti minn 2.16 sa 2.16.3 huma sostitwiti b'dan li ġej:

“2.16. Mases massimi permessibbli tar-reġistrazzjoni/fl-użu (fakoltattiv)

2.16.1. Massa mgħobbija massima permessibbli tar-reġistrazzjoni/fl-użu:

2.16.2. Massa massima permessibbli tar-reġistrazzjoni/fl-użu fuq kull fus, u fil-każ ta' semitrejler jew trejler bil-fus ċentrali, it-tagħbija maħsuba fuq il-punt tal-agganċ iddikjarat mill-manifattur jekk tkun inqas mill-massa massima teknikament permessibbli fuq il-punt tal-agganċ:

2.16.3. Massa massima permessibbli tar-reġistrazzjoni/fl-użu fuq kull grupp ta' fusien:

(ix) Il-punt 2.16.5 jiġihassar.

3. L-Anness IX huwa emendat kif ġej:

(a) Fil-“Mudell A1 — Naħa 1 — Vetturi kompluti — Ċertifikat ta' Konformità KE”, l-annotazzjoni 0.5 hija sostitwita b'dan li ġej:

“0.5. Isem u indirizz il-kumpanija tal-manifattur:

(b) Fil-“Mudell A2 — Naħa 1 — Vetturi kompluti bl-approvazzjoni tat-tip f'serje żgħar — [Sena] — [Numru sekwenzjali] — Ċertifikat ta' Konformità KE”, l-annotazzjoni 0.5 hija sostitwita b'dan li ġej:

“0.5. Isem u indirizz il-kumpanija tal-manifattur:

(c) Fil-“Mudell B — Naħa 1 — Vetturi kkompletati — Ċertifikat ta' Konformità KE”, l-annotazzjoni 0.5 tinbidel b'dan li ġej:

“0.5. Isem u indirizz il-kumpanija tal-manifattur:

(d) Fil-“Mudell C1 — Naħa 1 — Vetturi mhux kompluti — Ċertifikat ta' Konformità KE”, l-annotazzjoni 0.5 hija sostitwita b'dan li ġej:

“0.5. Isem u indirizz il-kumpanija tal-manifattur:

(e) Fil-“Mudell C2 — Naħa 1 — Vetturi mhux kompluti bl-approvazzjoni tat-tip f'serje żgħar — [Sena] — [Numru sekwenzjali] — Ċertifikat ta' Konformità KE”, l-annotazzjoni 0.5 hija sostitwita b'dan li ġej:

“0.5. Isem u indirizz il-kumpanija tal-manifattur:

- (f) Fi “Naha 2 — Kategorija tal-vetturi M_1 (vetturi kompluti u kkompletati)” l-annotazzjoni 13 hija sostitwita b’dan li ġej:
- “13. Massa fi stat ta’ thaddim:kg”
- (g) Fi “Naha 2 — Kategorija tal-vetturi M_1 (vetturi kompluti u kkompletati)”, tiddaħhal l-annotazzjoni 13.2 li ġejja:
- “13.2. Massa reali tal-vettura:kg”
- (h) Fi “Naha 2 — Kategorija tal-vetturi M_2 (vetturi kompluti u kkompletati)”, l-annotazzjoni 13 hija sostitwita b’dan li ġej:
- “13. Massa fi stat ta’ thaddim:kg”
- (i) Fi “Naha 2 — Kategorija tal-vetturi M_2 (vetturi kompluti u kkompletati)”, tiddaħhal l-annotazzjoni 13.2 li ġejja:
- “13.2. Massa reali tal-vettura:kg”
- (j) Fi “Naha 2 — Kategorija tal-vetturi M_3 (vetturi kompluti u kkompletati)”, l-annotazzjoni 13 hija sostitwita b’dan li ġej:
- “13. Massa fi stat ta’ thaddim:kg”
- (k) Fi “Naha 2 — Kategorija tal-vetturi M_3 (vetturi kompluti u kkompletati)”, tiddaħhal l-annotazzjoni 13.2. li ġejja:
- “13.2. Massa reali tal-vettura:kg”
- (l) Fi “Naha 2 — Kategorija tal-vetturi N_1 (vetturi kompluti u kkompletati)”, l-annotazzjoni 13 hija sostitwita b’dan li ġej:
- “13. Massa fi stat ta’ thaddim:kg”
- (m) Fi “Naha 2 — Kategorija tal-vetturi N_1 (vetturi kompluti u kkompletati)”, tiddaħhal l-annotazzjoni 13.2. li ġejja:
- “13.2. Massa reali tal-vettura:kg”
- (n) Fi “Naha 2 — Kategorija tal-vetturi N_2 (vetturi kompluti u kkompletati)”, l-annotazzjoni 13. hija sostitwita b’dan li ġej:
- “13. Massa fi stat ta’ thaddim:kg”
- (o) Fi “Naha 2 — Kategorija tal-vetturi N_2 (vetturi kompluti u kkompletati)”, tiddaħhal l-annotazzjoni 13.2. li ġejja:
- “13.2. Massa reali tal-vettura:kg”
- (p) Fi “Naha 2 — Kategorija tal-vetturi N_3 (vetturi kompluti u kkompletati)”, l-annotazzjoni 13 hija sostitwita b’dan li ġej:
- “13. Massa fi stat ta’ thaddim:kg”
- (q) Fi “Naha 2 — Kategorija tal-vetturi N_3 (vetturi kompluti u kkompletati)”, tiddaħhal l-annotazzjoni 13.2. li ġejja:
- “13.2. Massa reali tal-vettura:kg”
- (r) Fi “Naha 2 — Kategorija tal-vetturi O_1 u O_2 (vetturi kompluti u kkompletati)”, l-annotazzjoni 13 hija sostitwita b’dan li ġej:
- “13. Massa fi stat ta’ thaddim:kg”
- (s) Fi “Naha 2 — Kategorija tal-vetturi O_1 u O_2 (vetturi kompluti u kkompletati)”, tiddaħhal l-annotazzjoni 13.2 li ġejja:
- “13.2. Massa reali tal-vettura:kg”
- (t) Fi “Naha 2 — Kategorija tal-vetturi O_3 u O_4 (vetturi kompluti u kkompletati)”, l-annotazzjoni 13 hija sostitwita b’dan li ġej:
- “13. Massa fi stat ta’ thaddim:kg”
- (u) Fi “Naha 2 — Kategorija tal-vetturi M_1 (vetturi mhux kompluti)”, tiddaħhal l-annotazzjoni 13.2 li ġejja:
- “13. Massa reali tal-vettura:kg”

- (v) Fi “Naha 2 — Kategorija tal-vetturi M_1 (vetturi mhux kompluti)” l-annotazzjoni 14 hija sostitwita b’dan li ġej:
 “14. Massa reali tal-vettura:kg”
- (w) Fi “Naha 2 — Kategorija tal-vetturi M_2 (vetturi mhux kompluti)” l-annotazzjoni 14 hija sostitwita b’dan li ġej:
 “14. Massa reali tal-vettura:kg”
- (x) Fi “Naha 2 — Kategorija tal-vetturi M_3 (vetturi mhux kompluti)”, l-annotazzjoni 14 hija sostitwita b’dan li ġej:
 “14. Massa reali tal-vettura:kg”
- (y) Fi “Naha 2 — Kategorija tal-vetturi N_1 (vetturi mhux kompluti)”, tiddaħhal l-annotazzjoni 13:
 “13. Massa fi stat ta’ thaddim:kg”
- (z) Fi “Naha 2 — Kategorija tal-vetturi N_1 (vetturi mhux kompluti)”, l-annotazzjoni 14 hija sostitwita b’dan li ġej:
 “14. Massa reali tal-vettura:kg”
- (aa) Fi “Naha 2 — Kategorija tal-vetturi N_2 (vetturi mhux kompluti)”, l-annotazzjoni 14 hija sostitwita b’dan li ġej:
 “14. Massa reali tal-vettura:kg”
- (ab) Fi “Naha 2 — Kategorija tal-vetturi N_3 (vetturi mhux kompluti)” l-annotazzjoni 14 hija sostitwita b’dan li ġej:
 “14 Massa reali tal-vettura:kg”
- (ac) Fi “Naha 2 — Kategorija tal-vetturi O_1 u O_2 (vetturi mhux kompluti)”, l-annotazzjoni 14 hija sostitwita b’dan li ġej:
 “14 Massa reali tal-vettura:kg”
- (ad) Fi “Naha 2 — Kategorija tal-vetturi O_3 u O_4 (vetturi mhux kompluti)”, l-annotazzjoni 14 hija sostitwita b’dan li ġej:
 “14 Massa reali tal-vettura:kg”
- (ae) Fin-“Noti ta’ spjegazzjoni li għandhom x’jaqsmu mal-Anness IX”, in-nota ^(f) titħassar.
4. L-Anness XVI huwa emendat kif ġej:
- (a) L-annotazzjoni 44 li ġejja tiddaħhal fil-lista ta’ atti regolatorji:
 “44. Regolament (UE) Nru 1230/2012”
- (b) L-annotazzjoni 44 li ġejja tiddaħhal fl-Appendiċi 2

	Referenza tal-att regolatorju	Anness u paragrafu	Kundizzjonijiet speċifiċi
“44	Regolament (UE) Nru 1230/2012	It-Taqsimiet 7 u 8 tal-Parti B tal-Anness I	(a) Verifika tal-konformità mar-rekwiziti tal-manuvrabilità inkluża l-manuvrabilità tal-vetturi mghammra b’fusien li joghlew jew fusien li jistghu jiġu mghobbija.
		It-Taqsimiet 6 u 7 tal-Parti C tal-Anness I	(b) Kejl tat-tperpir massimu fuq wara.”

ANNEX VII

"ANNEX XII

LIMITI TA' SERJE ŻĠHIRA U TA' TMIEM IS-SERJE

A. LIMITI TA' SERJE ŻĠHIRA

1. In-numru ta' unitajiet ta' tip wiehed ta' vettura li għandhom jiġu rreġistrati, mibjugħa jew jibdedw jintużaw kull sena fl-Unjoni Ewropea skont l-Artikolu 22 ma jistax jaqbeż iċ-ċifri li qed jidhru hawn taht għall-kategorija ta' vetturi in kwistjoni:

Kategorija	Unitajiet
M ₁	1 000
M ₂ , M ₃	0
N ₁	0
N ₂ , N ₃	0
O ₁ , O ₂	0
O ₃ , O ₄	0

2. In-numru ta' unitajiet ta' tip wiehed ta' vettura li għandhom jiġu rreġistrati, mibjugħa jew jibdedw jintużaw kull sena fi Stat Membru wiehed skont l-Artikolu 23 għandu jiġi ddeterminat minn dak l-Istat Membru iżda ma għandux jaqbeż iċ-ċifri li qed jidhru hawn taht għall-kategorija ta' vetturi in kwistjoni:

Kategorija	Unitajiet
M ₁	75
M ₂ , M ₃	250
N ₁	500
N ₂ , N ₃	250
O ₁ , O ₂	500
O ₃ , O ₄	250

3. In-numru ta' unitajiet ta' tip wiehed ta' vettura li għandhom jiġu rreġistrati, mibjugħa jew jibdedw jintużaw kull sena fi Stat Membru wiehed għall-finijiet tal-Artikolu 6(2) tar-Regolament (UE) Nru 1230/2012 għandu jiġi ddeterminat minn kull Stat Membru iżda ma għandux jaqbeż iċ-ċifri li qed jidhru hawn taht għall-kategorija ta' vetturi in kwistjoni:

Kategorija	Unitajiet
M ₂ , M ₃	1 000
N ₂ , N ₃	1 200
O ₃ , O ₄	2 000

B. LIMITI TA' TMIEM IS-SERJE

In-numru massimu ta' vetturi kompluti u kkompletati li jibdedw jintużaw f'kull Stat Membru skont il-proċedura "Tmiem is-Serje" għandu jiġi ristrett permezz ta' wiehed mill-modi li ġejjin li għandu jintgħażel mill-Istat Membru:

1. in-numru massimu ta' vetturi ta' tip wiehed jew aktar ma jistax jaqbeż 10 % fil-każ tal-kategorija M₁, u ma jistax jaqbeż 30 % tal-vetturi tat-tipi kollha kkonċernati li jibdedw jintużaw f'dak l-Istat Membru matul is-sena preċedenti, fil-każ tal-kategoriji l-oħra kollha.

Jekk 10 %, rispettivament 30 %, ikun inqas minn 100 vettura, l-Istat Membru jista' jippermetti li jibdedw jintużaw massimu ta' 100 vettura.

2. il-vetturi ta' kwalunkwe tip għandhom jiġu ristretti għal dawk li għalihom ikun inhareġ ċertifikat ta' konformità validu fid-data tal-manifattura jew warajha u li jkun baqa' validu għal mill-inqas tliet xhur wara d-data tal-hruġ tiegħu iżda li sussegwentement ikun tilef il-validità tiegħu minhabba d-dhul fis-sehħ ta' att regolatorju.”
-