

II

(Atti mhux leġislattivi)

REGOLAMENTI

REGOLAMENT TAL-KUMMISSJONI (UE) Nru 566/2011

tat-8 ta' Ġunju 2011

li jemenda r-Regolament (KE) Nru 715/2007 tal-Parlament Ewropew u tal-Kunsill u r-Regolament tal-Kummissjoni (KE) Nru 692/2008 dwar l-aċċess għal informazzjoni dwar it-tiswija u l-manutenzjoni tal-vetturi

(Test b'relevanza għaż-ŻEE)

IL-KUMMISSJONI EWROPEA,

Wara li kkunsidrat it-Trattat dwar il-Funzjonament tal-Unjoni Ewropea,

Wara li kkunsidrat ir-Regolament (KE) Nru 715/2007 tal-Parlament Ewropew u tal-Kunsill tal-20 ta' Ġunju 2007 dwar l-approvazzjoni tat-tip ta' vetturi bil-mutur fir-rigward tal-emissjonijiet ta' vetturi ħfief għall-passiġġieri u ta' vetturi kummerċjali (Euro 5 u Euro 6) u dwar l-aċċess għal informazzjoni dwar it-tiswija u l-manutenzjoni tal-vetturi⁽¹⁾, u b'mod partikolari l-Artikoli 4(4), 5(3) u 8 tiegħu,

Wara li kkunsidrat id-Direttiva 2007/46/KE tal-Parlament Ewropew u tal-Kunsill tal-5 ta' Settembru 2007 li tistabbilixxi kwadru għall-approvazzjoni ta' vetturi bil-mutur u l-karrijiet tagħhom, u ta' sistemi, komponenti u unitajiet tekniċi separati mahsuba għal tali vetturi (Direttiva Kwadru)⁽²⁾, b'mod partikolari l-Artikolu 39(2) tagħha,

Billi:

- (1) Ir-Regolament (KE) Nru 715/2007 jistabbilixxi rekwiżiti tekniċi komuni għall-approvazzjoni tat-tip ta' vetturi bil-mutur (vetturi) u partijiet sostituti fir-rigward tal-emissjonijiet tagħhom u jistipula regoli għal konformità waqt is-servizz, durabbiltà tal-mezzi għall-kontroll tat-tniġġis, sistemi djanjostiċi abbord (OBD), kejl tal-konsum tal-fjuwil u aċċessibbiltà għal informazzjoni dwar tiswija u manutenzjoni tal-vettura.
- (2) Ir-Regolament tal-Kummissjoni (KE) Nru 692/2008 tat-18 ta' Lulju 2008 li jimplementa u jemenda r-Regolament (KE) Nru 715/2007 tal-Parlament Ewropew u tal-Kunsill dwar l-approvazzjoni tat-tip ta' vetturi bil-mutur fir-

rigward tal-emissjonijiet ta' vetturi ħfief għall-passiġġieri u ta' vetturi kummerċjali (Euro 5 u Euro 6) u dwar l-aċċess għall-informazzjoni dwar it-tiswija u l-manutenzjoni tal-vettura⁽³⁾ jehtieġ li l-Kummissjoni tintroduci proċeduri ġdida ta' ttestjar għall-massa u numru ta' partikuli emessi minn vetturi light duty.

- (3) Id-Direttiva tal-Kunsill 76/756/KEE tas-27 ta' Lulju 1976 dwar l-approssimazzjoni ta' liġijiet tal-Istati Membri li għandhom x'jaqsmu mal-istallazzjoni ta' mezzi ta' dawl u ta' sinjalazzjoni bid-dawl fuq vetturi bil-mutur u l-karrijiet tagħhom⁽⁴⁾ tehtieġ l-użu ta' bozoz tas-sewqan binhar għal raġunijiet ta' sigurtà. L-effett ta' dawk il-mezzi, li huma mixghula b'mod permanenti matul l-operazzjoni tal-vetturi, għandhom jiġu riflessi b'mod xieraq fil-pollutant imkejjeġ u fl-emissjonijiet tad-dijossidu tal-karbonju (CO₂).
- (4) Ir-riskju ta' tbaġħbis ma' u ta' fallimenti totali tal-filtri tal-partikuli tad-dizil (DPFs) jehtieġ il-monitoraġġ ta' DPFs, irrISPETTIVAMENT mill-eċċedenza tal-limitu applikabbli tal-OBD.
- (5) Minhabba n-natura permanenti tiegħu, il-monitoraġġ taċ-ċirkwiti elettrici għandu jkun eżenti mir-rappurtaġġ li jirriżulta mir-rekwiżiti tal-proporzjon tal-prestazzjoni waqt l-użu tas-sistema tal-OBD.
- (6) Il-frekwenza limitata ta' sitwazzjonijiet ta' sewqan li matulhom jistgħu jithaddmu l-monitors tas-sistema tal-kontroll taż-żieda fil-pessjoni jew monitors li jehtieġu startjar kiesaħ tehtieġ rekwiżiti ta' prestazzjoni speċjali għal dawn il-monitors.
- (7) Il-kundizzjonijiet statistiċi li taħthom tiġi vvalutata normalment il-konformità mar-rekwiżiti tal-proporzjon tal-prestazzjoni waqt l-użu għandhom jiġu armonizzati.

⁽¹⁾ ĠU L 171, 29.6.2007, p. 1.⁽²⁾ ĠU L 263, 9.10.2007, p. 1.⁽³⁾ ĠU L 199, 28.7.2008, p. 1.⁽⁴⁾ ĠU L 262, 27.9.1976, p. 1.

- (8) Jekk jiġi identifikat btaħbis tas-sistema ta' Riduzzjoni Katalitika Selettiva (SCR) permezz tal-monitoraġġ dirett tal-emissjonijiet tal-ossidi tan-nitroġenu (NO_x), il-kundizzjonijiet li taħthom tiġi attivata s-sistema tagħha ta' inċentiv tas-sewwieq għandhom jiġu definiti ahjar.
- (9) Ir-registrazzjoni tal-attivazzjoni tas-sistema ta' inċentiv tas-sewwieq għandha tkun kjarifikata fir-rigward tal-użu futur possibbli ta' din l-informazzjoni waqt spezzjonijiet li jivvalutaw kemm vettura tkun tajba għat-triq.
- (10) Il-harsien tal-kompjuter għall-kontroll tal-emissjonijiet minn btaħbis għandu jkun soġġett għal titjib tekniku dovut għall-innovazzjoni.
- (11) Ir-registrazzjoni u r-rappurtaġġ tad-dejta huma partijiet essenzzjali ta' monitor OBd mandatorju u m'għandhomx jithallew barra minhabba deficienzi allegati, b'mod partikolari mhux b'mod sistematiku fejn il-manifattur jagħżel ċerti standards għall-komunikazzjoni abbord u mhux abbord.
- (12) Sabiex tiġi żgurata kompetizzjoni effettiva fis-suq għal servizzi ta' informazzjoni dwar tiswija u manutenzjoni tal-vetturi, u sabiex jiġi kkjarifikat li l-informazzjoni kkonċernata tkopri wkoll l-informazzjoni li jeħtieġ li tiġi pprovduta lil operaturi indipendenti ohra minbarra s-sewwieq, sabiex ikun żgurat li s-suq indipendenti tattiwija u l-manutenzjoni tal-vetturi inġenerali jkun jista' jikkompeti ma' bejjiegha awtorizzati, irrispettivament minn jekk il-manifattur tal-vettura jagħtix tali informazzjoni lill-bejjiegha u s-sewwieq awtorizzati direttament, huma meħtieġa kjarifikazzjonijiet ulterjuri fir-rigward tad-dettalji tal-informazzjoni li għandha tiġi pprovduta skont ir-Regolament (KE) Nru 715/2007.
- (13) Fir-rigward tal-principju ta' proporzjonalità, filwaqt li l-manifatturi tal-vetturi m'għandhomx ikunu mġieghla jiġbru dejta dwar modifiki ta' vetturi individwali minn partijiet terzi esklużivament għall-ghanijiet tar-Regolament (KE) Nru 715/2007 u tal-atti ta' implimentazzjoni tiegħu, sabiex ikun żgurat suq kompetittiv tattiwija u l-manutenzjoni, l-operaturi indipendenti għandhom jirċievu aġġornamenti għal dejta dwar il-komponenti tal-vettura sakemm l-aġġornamenti jkunu disponibbli għall-bejjiegha u sewwieq awtorizzati.
- (14) L-unitajiet ta' hidma huma informazzjoni teknika importanti għal tiswija u manutenzjoni għal operaturi indipendenti. Il-kjarifika li l-unitajiet ta' hidma huma koperti bl-Artikolu 6 tar-Regolament (KE) Nru 715/2007 hija mistennija ttipprovi ċertezza kummerċjali għall-atturi fis-suq.
- (15) Fejn il-manifatturi tal-vetturi jiddeċiedu li r-rekords tattiwija u l-manutenzjoni ma jibqgħux jinżammu fformat fiżiku – li s-sidien tal-vetturi jistgħu jagħmlu wkoll aċċessibbli għal sewwieq indipendenti sabiex dawn tal-ahħar ikunu jistgħu jintroduċu dikjarazzjoni tax-xogħol ta' tiswija u manutenzjoni mwettaq – fil-vettura, iżda jinżammu fil-baži ta' dejta ċentrali tal-manifatturi tal-vetturi, dawn ir-rekords għandhom, bil-kunsens tas-sidien tal-vetturi, ikunu aċċessibbli wkoll għas-sewwieq indipendenti sabiex ikunu jistgħu jkomplu jiproduċu tali rekord komplut tax-xogħol ta' tiswija u manutenzjoni mwettaq u sabiex is-sidien tal-vetturi jkun jista' jkollhom dokument wiehed li jagħti prova ta' tali xogħlijiet.
- (16) Aktar flessibbiltà għandha tingħata għall-programazzjoni mill-ġdid tal-unitajiet tal-kontroll tal-vettura u l-iskambju ta' dejta bejn il-manifatturi tal-vetturi u l-operaturi indipendenti sabiex jingħata spazju għall-innovazzjonijiet u jiġu ffrankati spejjeż.
- (17) Għandu jkun żgurat li l-vetturi approvati f'konformità mar-Regolament rilevanti tal-Kummissjoni Ekonomika għall-Ewropa tan-Nazzjonijiet Uniti (UN/ECE) ekwivalenti għar-rekwiżiti relatati mal-emissjonijiet tar-Regolament (KE) Nru 715/2007 u r-Regolament (KE) Nru 692/2008 u li jissodisfaw ir-rekwiżiti ta' dawk ir-Regolamenti dwar l-aċċess għal informazzjoni jiġu approvati f'konformità mar-Regolament (KE) Nru 715/2007 mingħajr piżijiet amministrattivi.
- (18) Minhabba li bħalissa m'hemm ebda proċess strutturat komuni għall-iskambju ta' dejta dwar il-komponenti ta' vettura bejn il-manifatturi tal-vetturi u operaturi indipendenti, huwa xieraq li jiġu żviluppati principji għal tali skambju ta' dejta. Proċess strutturat komuni futur dwar il-format standardizzat tad-dejta skambjata għandu jiġi żviluppata formalment mill-Kumitat Ewropew għall-Istandardizzazzjoni (CEN), fejn il-mandat mogħti lil CEN ma jippredeterminax il-livell tad-dettall li dan l-istandard se jipprovi. Il-hidma ta' CEN għandha, b'mod partikolari, tirrifletti l-interessi u l-htigijiet kemm tal-manifatturi tal-vetturi kif ukoll ta' operaturi indipendenti u għandha tinvestiga wkoll soluzzjonijiet bħal formati ta' dejta miftuħa deskritti minn metadejta definita sew sabiex jiġu akkomodati l-infrastrutturi eżistenti tal-IT.
- (19) Ir-Regolamenti (KE) Nru 715/2007 u (KE) Nru 692/2008 għandhom għalhekk jiġu emendati skont dan.
- (20) Il-miżuri previsti f'dan ir-Regolament huma skont l-opinjoni tal-Kumitat Tekniku – Vetturi bil-Mutur,

ADOTTAT DAN IR-REGOLAMENT:

Artikolu 1

Ir-Regolament (KE) Nru 715/2007 huwa emendat kif ġej:

1. L-Artikolu 6 huwa emendat kif ġej:

(a) Il-paragrafu 2 huwa sostitwit b'dan li ġej:

“2. L-informazzjoni msemmija fil-paragrafu 1 għandha tinkludi:

(a) l-identifikazzjoni mingħajr ekwivoku tal-vettura;

(b) il-manwali tal-manutenzjoni, inklużi rekords ta' servizz u manutenzjoni;

- (c) il-manwali tekniċi;
- (d) l-informazzjoni dwar il-komponenti u d-dijanjsi (bhal valuri teoretiċi minimi u massimi ta' kejl);
- (e) il-pjanti tal-wiring;
- (f) il-kodicijiet tad-dijanjistika tal-ħsar (inkluzi kodicijiet speċifiċi tal-manifattur);
- (g) in-numru tal-identifikazzjoni għall-kalibrazzjoni tas-software applikabbli għat-tip ta' vettura;
- (h) l-informazzjoni pprovduta li tikkonċerna, u tkun twasslet permezz ta' għodda u tagħmir ta' sjieda;
- (i) l-informazzjoni tar-reġistrazzjoni tad-dejta u d-dejta bi-direzzjonali ta' monitoraġġ u ttestjar; u
- (j) unitajiet ta' hidma standard jew perjodi ta' żmien għal xogħlijiet ta' tiswija u manutenzjoni jekk jitpoġġew, jew direttament jew permezz ta' parti terza, għad-dispożizzjoni tal-bejjiegha u s-sewweġja awtorizzati tal-manifatturi."

(b) Għandu jiġdied il-paragrafu 8 li ġej:

"8. Fejn ir-rekords ta' tiswija u manutenzjoni ta' vettura jinżammu f'bażi ta' dejta ċentrali tal-manifattur tal-vettura jew f'ismu, is-sewweġja indipendenti, approvati u awtorizzati kif mehtieg skont il-punt 2.2 tal-Anness XIV tar-Regolament tal-Kummissjoni (KE) Nru 692/2008 (*), għandu jkollhom aċċess għal tali rekords mingħajr ħlas u taħt l-istess kundizzjonijiet bhal ta' bejjiegha jew sewweġja awtorizzati sabiex ikunu jistgħu jirreġistraw informazzjoni dwar it-tiswija u l-manutenzjoni li jkunu wettqu.

(*) ĠU L 199, 28.7.2008, p. 1."

2. Fl-Artikolu 7, il-paragrafu 2 huwa sostitwit b'dan li ġej:

"2. Il-manifatturi għandhom jagħmlu l-informazzjoni dwar it-tiswija u l-manutenzjoni tal-vettura disponibbli inkluzi servizzi ta' tranżazzjoni bhal programmar mill-ġdid jew assistenza teknika fuq bażi ta' kull siegħa, kull jum, kull xahar u kull sena, u l-ħlasijiet mitluba għall-aċċess għal tali informazzjoni għandhom ivarjaw skont il-perjodi ta' żmien rispettivi li għalihom jingħata l-aċċess. B'żieda mal-aċċess ibbażat fuq iż-żmien, il-manifatturi jistgħu joffru aċċess ibbażat fuq it-tranżazzjoni, li għalih jintalbu ħlasijiet għal kull tranżazzjoni u mhux ibbażati fuq iż-żmien li għalih jingħata l-aċċess. Meta l-manifatturi joffru ż-żewġ sistemi ta' aċċess, is-sewweġja indipendenti għandhom jagħzlu sistema ta' aċċess preferita, jew ibbażata fuq iż-żmien jew ibbażata fuq it-tranżazzjoni."

3. Fl-Anness I, in-noti 1 u 2 tat-Tabella 1 u n-noti 1, 2 u 5 tat-Tabella 2 jithassru.

Artikolu 2

Ir-Regolament tal-Kummissjoni (KE) Nru 692/2008 huwa emendat kif ġej:

1. Fl-Artikolu 2, għandu jiġdied il-punt 33 li ġej:

"33. Startjar kiesaħ tfisser it-temperatura tal-likwidu li jkessaħ il-magna (jew temperatura ekwivalenti) mal-istartjar tal-magna inqas minn jew ugħali għal 35 °C u inqas minn jew ekwivalenti għal 7 K oghla mit-temperatura tal-ambjent (jekk disponibbli) mal-istartjar tal-magna."

2. Fl-Artikolu 6(1), għandhom jiġdiedu r-raba u l-hames subparagrafi li ġejjin:

"Ir-rekwiżiti rilevanti għandhom jitqiesu li ġew sodisfatti jekk jiġu sodisfatti l-kundizzjonijiet kollha li ġejjin:

(a) Jiġu sodisfatti r-rekwiżiti tal-Artikolu 13;

(b) Il-vettura tkun giet approvata skont ir-Regolamenti Nru 83 tal-UN/ECE, sensiela ta' emendi 06, Nru 101, sensiela ta' emendi 01 u fil-każ ta' vetturi li jaqdbu bil-kompressjoni Nru 24 parti III, sensiela ta' emendi 03.

L-Artikolu 14 għandu japplika wkoll fil-każ imsemmi fir-raba' subparagrafu."

3. Fl-Artikolu 10(1), għandhom jiġdiedu t-tielet u r-raba' subparagrafi li ġejjin:

"Ir-rekwiżiti rilevanti għandhom jitqiesu li ġew sodisfatti jekk jiġu sodisfatti l-kundizzjonijiet li ġejjin:

(a) Jiġu sodisfatti r-rekwiżiti tal-Artikolu 13;

(b) It-tagħmir ta' kontroll tat-tniġġis ta' sostituzzjoni jkun gie approvat skont ir-Regolament Nru 103 tal-UN/ECE.

L-Artikolu 14 għandu japplika wkoll fil-każ imsemmi fit-tielet subparagrafu."

4. L-Artikolu 13(9) huwa sostitwit b'dan li ġej:

"9. Il-Forum dwar l-Aċċess għall-Informazzjoni dwar il-Vettura ('il-Forum') huwa b'dan stabbilit.

Il-Forum għandu jqis jekk l-aċċess għall-informazzjoni jaffettwax l-avvanzi li saru biex jitnaqqas is-serq tal-vetturi u għandu jagħmel rakkomandazzjonijiet sabiex jittejjbu r-rekwiżiti relatati mal-aċċess għall-informazzjon. B'mod partikolari, il-Forum għandu jagħti pariri lill-Kummissjoni dwar l-introduzzjoni ta' proċess għall-approvazzjoni u l-awtorizzazzjoni ta' operaturi indipendenti minn organizzazzjonijiet akkreditati sabiex jaċċedu għal informazzjoni dwar is-sigurtà tal-vetturi.

Il-Kummissjoni tista' tiddeciedi li żżomm id-diskussjonijiet u s-sejbiet ta' dan il-Forum kunfidenzjali."

5. L-Annessi I, III, IV, VIII, IX, XI, XII, XIV, XVI u XVIII huma emendati skont l-Anness I ta' dan ir-Regolament.

6. L-Anness II huwa sostitwit bit-test imniżżel fl-Anness II ta' dan ir-Regolament.

Artikolu 3

Dan ir-Regolament għandu jidhol fis-seħh fit-tielet jum wara dak tal-pubblikazzjoni tiegħu f'*Il-Ġurnal Uffiċjali tal-Unjoni Ewropea*.

Dan ir-Regolament għandu jorbot fl-intier tiegħu u japplika direttament fl-Istati Membri kollha.

Magħmul fi Brussell, it-8 ta' Ġunju 2011.

Għall-Kummissjoni
Il-President
José Manuel BARROSO

ANNEX I

Emendi għal ċerti Annessi tar-Regolament (KE) Nru 692/2008

1. L-Anness I huwa emendat kif ġej:

(a) Il-punt 2.3.1. huwa sostitwit b'dan li ġej:

“2.3.1. Kwalunkwe vettura li jkollha kompjuter għall-kontroll tal-emissjonijiet għandha tinkludi karatteristiċi li jipprevjenu l-modifikazzjoni, hliet kif awtorizzat mill-manifattur. Il-manifattur għandu jawtorizza l-modifikazzjonijiet jekk dawn il-modifikazzjonijiet huma meħtieġa għal dijanjosi, servis, spezzjoni, konverżjoni jew tiswija tal-vettura. Kwalunkwe kodiċi tal-kompjuter jew parametru operattiv riprogrammabbli għandu jkun reżistenti għat-tbagħbis u jippermetti livell ta' protezzjoni għall-inqas daqs kemm huma tajbin id-dispożizzjonijiet fl-ISO 15031-7; li jgħib id-data tal-15 ta' Marzu 2001 (SAE J2186 bid-data ta' Ottubru 1996). Kwalunkwe ċippa ta' kalibrazzjoni tal-memorja li tista' titneħħa għandha tiġi preservata, tingħalaq f'kontenitur issiġġillat jew tiġi protetta permezz ta' algoritmi elettronici u m'għandhiex titbiddel mingħajr ma jintużaw għodod u proċeduri speċjalizzati. Jistgħu jiġu protetti b'dan il-mod biss komponenti direttament assoċjati mal-kalibrazzjoni tal-emissjonijiet jew mal-prevenzjoni tas-serq tal-vettura.”

(b) Il-Figura I.2.4 hija sostitwita b'dan li ġej:

“Figura I.2.4

L-applikazzjoni tar-rekwiżiti tat-testijiet għall-approvazzjoni tat-tip u għall-estensjonijiet

| | Vetturi b'magni positive-ignition inklużi l-ibridi | | | | | | | Vetturi b'magni compression-ignition inklużi l-ibridi | | |
|---|--|-----|---------------|----------|-----------------------------|-----------------------|----------------------------------|---|--------------------------------|---------------|
| | Fjuwil wiehed | | | | Żewġ fjuwils ⁽¹⁾ | | | Flex fuel ⁽¹⁾ | Flex fuel | Fjuwil wiehed |
| Fjuwil ta' referenza | Petrol (E5) | LPG | NG/Bijometanu | Idroġenu | Petrol (E5) | Petrol (E5) | Petrol (E5) | Petrol (E5) | Diżil (B5) | Diżil (B5) |
| | | | | | LPG | NG/Bijometanu | Idroġenu | Etanol (E85) | Bijodiżil | |
| Inkwinanti gassużi (test tat-Tip 1) | Iva | Iva | Iva | | Iva (iż-żewġ fjuwils) | Iva (iż-żewġ fjuwils) | Iva (petrol biss) ⁽²⁾ | Iva (iż-żewġ fjuwils) | Iva (B5 biss) ⁽²⁾ | Iva |
| Massa tal-partikulat u numru tal-partikula (test tat-Tip 1) | Iva | — | — | | Iva (petrol biss) | Iva (petrol biss) | Iva (petrol biss) ⁽²⁾ | Iva (iż-żewġ fjuwils) | Iva (B5 1 biss) ⁽²⁾ | Iva |
| Emissjonijiet meta l-vettura tkun idle (test tat-Tip 2) | Iva | Iva | Iva | | Iva (iż-żewġ fjuwils) | Iva (iż-żewġ fjuwils) | Iva (petrol biss) ⁽²⁾ | Iva (iż-żewġ fjuwils) | — | — |
| Emissjonijiet mill-crankcase (test tat-Tip 3) | Iva | Iva | Iva | | Iva (petrol biss) | Iva (petrol biss) | Iva (petrol biss) ⁽²⁾ | Iva (petrol) | — | — |
| Emissjonijiet evaporattivi (test tat-Tip 4) | Iva | — | — | | Iva (petrol biss) | Iva (petrol biss) | Iva (petrol biss) ⁽²⁾ | Iva (petrol) | — | — |
| Durabbiltà (test tat-Tip 5) | Iva | Iva | Iva | | Iva (petrol biss) | Iva (petrol biss) | Iva (petrol biss) ⁽²⁾ | Iva (petrol) | Iva (B5 1 biss) ⁽²⁾ | Iva |
| Emissjonijiet f'temperaturi baxxi (test tat-Tip 6) | Iva | — | — | | Iva (petrol biss) | Iva (petrol biss) | Iva (petrol biss) ⁽²⁾ | Iva (iż-żewġ fjuwils) ⁽³⁾ | | |
| Konformità waqt is-servizz | Iva | Iva | Iva | | Iva (iż-żewġ fjuwils) | Iva (iż-żewġ fjuwils) | Iva (petrol biss) ⁽²⁾ | Iva (iż-żewġ fjuwils) | Iva (B5 1 biss) ⁽²⁾ | Iva |
| Dijanjestika abbord | Iva | Iva | Iva | | Iva | Iva | Iva | Iva | Iva | Iva |

| | Vetturi b'magni positive-ignition inklużi l-ibridi | | | | | | | Vetturi b'magni compression-ignition inklużi l-ibridi | | |
|---|--|-----|-----|--|-----------------------------|--------------------------|----------------------|---|-----------------------------------|---------------|
| | Fjuwil wiehed | | | | Żewġ fjuwils ⁽¹⁾ | | | Flex fuel ⁽¹⁾ | Flex fuel | Fjuwil wiehed |
| Emissjonijiet tas-CO ₂ u konsum tal-fjuwil | Iva | Iva | Iva | | Iva (iż-żewġ fjuwils) | Iva (iż-żewġ fjuwils) | Iva (petrol biss) | Iva (iż-żewġ fjuwils) | Iva (B5 1 biss) ⁽²⁾ | Iva |
| Opacità tad-duhhan | — | — | — | | — | — | — | — | Iva (B5 1 biss) ⁽²⁾ | Iva |

⁽¹⁾ Fejn vettura li tiegħu żewġ fjuwils tkun ikkombinata ma' vettura li tiegħu flex fuel, ikunu applikabbli ż-żewġ rekwiżiti tat-test.

⁽²⁾ Din id-dispożizzjoni hija temporanja, rekwiżiti ulterjuri għall-bijodizil u l-idroġenu għandhom jiġu proposti aktar 'il quddiem.

⁽³⁾ It-test fuq petrol biss qabel id-dati stipulati fl-Artikolu 10(6) tar-Regolament (KE) Nru 715/2007. It-test għandu jitwettaq fuq iż-żewġ fjuwils wara dawn id-dati. Għandu jintuża l-fjuwil ta' referenza tat-test E75 speċifikat fl-Anness IX Taqsima B."

(c) Fl-Appendiċi 3, il-punt 3.4.8. huwa sostitwit b'dan li ġej:

"3.4.8. Il-firxa elettrika tal-vettura km (skont l-Anness 9 tar-Regolament Nru 101 tal-UN/ECE)"

(d) Fl-Appendiċi 4, il-punt 3.2. huwa sostitwit b'dan li ġej:

"3.2. It-termini u l-kondizzjonijiet ta' aċċess (i.e. tul ta' żmien tal-aċċess, prezz tal-aċċess fuq bażi ta' kull siegħa, kull jum, kull xahar, kull sena u skont kull tranżazzjoni) għall-websajts imsemmija fil-punt 3.1.):"

(e) Fl-Appendiċi 6, għandu jiżdied dan li ġej mal-muftieħ tat-tabella 1:

"Standard ta' emissjonijiet Euro 5b = ir-rekwiżiti tal-emissjonijiet kollha Euro 5 inkluża l-proċedura riveduta ta' kejl għall-partikulati, l-istandard tan-numru ta' partikuli u l-ittestjar tal-emissjonijiet f'temperatura baxxa minn vettura flex fuel bil-bijofjuwil.

Standard ta' emissjonijiet Euro 6b = ir-rekwiżiti tal-emissjonijiet kollha Euro 6 inkluża l-proċedura riveduta ta' kejl għall-partikulati, l-istandard tan-numru ta' partikuli u l-ittestjar tal-emissjonijiet f'temperatura baxxa minn vettura flex fuel bil-bijofjuwil.

Standards tal-OBDD Euro 5 = ir-rekwiżiti ta' bażi tal-OBDD Euro 5 eskluż il-proporzjon rilaxxat tal-prestazzjoni waqt l-użu (IUPR), il-monitoraġġ tal-NO_x għall-vetturi li jieħdu l-petrol u l-limiti ta' limitu aktar stretti tal-PM għad-diżil.

Standards tal-OBDD Euro 6 = ir-rekwiżiti kollha tal-OBDD Euro 6.;"

2. L-Anness III huwa emendat kif ġej:

(a) Il-punt 3.1. huwa sostitwit b'dan li ġej:

"3.1. Ir-rekwiżiti tekniċi għandhom ikunu dawk stabbiliti fl-Anness 4 tar-Regolament Nru 83 tal-UN/ECE bl-eċċezzjonijiet stabbiliti fil-punti 3.2 sa 3.12. Mid-dati stipulati fit-tieni sentenza tal-Artikolu 10(6) tar-Regolament (KE) Nru 715/2007 il-massa ta' materja f'partikuli (PM) u n-numru tal-partikuli (P) għandhom jiġu determinati skont il-proċedura tat-test tal-emissjoni stipulata fit-taqsimi 6 tal-Anness 4a tar-Regolament Nru 83 tal-UN/ECE, sensiela ta' emendi 05, supplement 07, bl-użu tat-tagħmir tal-ittestjar deskritt fil-punti 4.4 u 4.5 tiegħu, rispettivament."

(b) Fil-punt 3.4., għandu jiżdied dan li ġej:

"Għall-etanol (E75) (C₁ H_{2,61} O_{0,329}) d = 0,886 g/l"

(c) It-tabella fil-punt 3.8 hija sostitwita b'dan li ġej:

| "Fjuwil | X |
|---------------|-------|
| Petrol (E5) | 13,4 |
| Diżil (B5) | 13,5 |
| LPG | 11,9 |
| NG/bijometanu | 9,5 |
| Etanol (E85) | 12,5 |
| Etanol (E75) | 12,7" |

(d) Fil-punt 3.10, għandu jiżdied dan li ġej:

"Q_{THC} = 0,886 fil-każ tal-etanol (E75);"

(e) Għandu jiżdied il-punt 3.14. li ġej:

"3.14. Mid-dati stipulati fl-Artikolu 2 tad-Direttiva tal-Kummissjoni 2008/89/KE (*) il-bozoz tas-sewqan binhar tal-vettura kif definiti fit-taqsimi 2 tar-Regolament Nru 48 tal-UN/ECE (**) għandhom jinxtgħlu waqt iċ-ċiklu tat-test. Il-vettura ttestjata għandha tkun mghammra bis-sistema tal-bozoz tas-sewqan binhar li għandha l-oġġa konsum ta' enerġija elettrika fost is-sistema tal-bozoz tas-sewqan binhar, li huma mwahhla mill-manifattur fuq vetturi fil-grupp rappreżentat mill-vettura approvata tat-tip. Il-manifattur għandu jissupplixxi d-dokumentazzjoni teknika xierqa lill-awtoritajiet għall-approvazzjoni tat-tip f'dan ir-rigward.

(*) ĠU L 257, 25.9.2008, p. 14.

(**) ĠU L 135, 23.5.2008, p. 1."

3. Fl-Anness IV, il-punt 2.2 tal-Appendiċi 1 huwa sostitwit b'dan li ġej:

"2.2. Il-proporzjonijiet atomiċi speċifikati fil-punt 5.3.7.3. għandhom jiftieħmu kif ġej:

Hcv = Il-proporzjon atomiku tal-idroġenu mal-karbonju

- għall-petrol (E5) 1,89
- għal-LPG 2,53
- għall-NG/bijometanu 4,0
- għall-etanol (E85) 2,74
- għall-etanol (E75) 2,61

Ocv = Il-proporzjon atomiku tal-ossiġnu mal-karbonju

- għall-petrol (E5) 0,016
- għal-LPG 0,0
- għall-NG/bijometanu 0,0
- għall-etanol (E85) 0,39
- għall-etanol (E75) 0,329"

4. Fl-Anness VIII, il-punt 2.3 huwa sostitwit b'dan li ġej:

"2.3. Il-valuri ta' limitu msemmija fil-punt 5.3.5.2 tar-Regolament Nru 83 tal-UN/ECE huma relatati mal-valuri ta' limitu mniżżla fl-Anness 1, Tabella 4, tar-Regolament (KE) Nru 715/2007."

5. Fi tmiem l-Anness IX, Taqsima B, it-test "L-ispeċifikazzjoni tal-fjuwil ta' referenza għandha tiġi żviluppata qabel id-dati stabbiliti fl-Artikolu 10(6) tar-Regolament (KE) Nru 715/2007" għandu jiġi sostitwit bit-tabella li ġejja:

| "Parametru | Unità | Limiti ⁽¹⁾ | | Metodu tat-test ⁽²⁾ |
|--|-------------------|---|---------|---------------------------------|
| | | Minimu | Massimu | |
| In-numru ottan ta' ricerka, RON | | 95 | — | EN ISO 5164 |
| In-numru ottan tal-mutur, MON | | 85 | — | EN ISO 5163 |
| Id-densità fi 15 °C | kg/m ³ | rapport | | EN ISO 12185 |
| Il-pressjoni tal-fwar | kPa | 50 | 60 | EN ISO 13016-1 (DVPE) |
| Il-kontenut ta' kubrit ⁽³⁾ ⁽⁴⁾ | mg/kg | — | 10 | EN ISO 20846 EN ISO 20884 |
| L-istabbiltà tal-ossidazzjoni | minuti | 360 | — | EN ISO 7536 |
| Il-kontenut ta' gomma ezistenti (maħsula bis-solvent) | mg/100 ml | — | 4 | EN ISO 6246 |
| Id-dehra għandha tkun iddeterminata f'temperatura ambjentali jew fi 15 °C liema minnhom tkun l-ogħla | | Ĉara u brillanti, vizibbilment ħielsa minn kontaminanti sospizi jew preċipitati | | Spezzjoni vizwali |
| L-etanol u l-alkohols oghla ⁽⁷⁾ | % (V/V) | 70 | 80 | EN 1601 EN 13132 EN 14517 |
| L-alkohols oghla (C ₃ - C ₈) | % (V/V) | — | 2 | |
| Il-metanol | | — | 0,5 | |
| Il-petrol ⁽⁵⁾ | % (V/V) | Bilanċ | | EN 228 |
| Il-fosfru | mg/l | 0,30 ⁽⁶⁾ | | ASTM D 3231 EN 15487 |
| Il-kontenut ta' ilma | % (V/V) | — | 0,3 | ASTM E 1064 EN 15489 |

| Parametru | Unità | Limiti ⁽¹⁾ | | Metodu tat-test ⁽²⁾ |
|--|------------------|-----------------------|---------|--------------------------------|
| | | Minimu | Massimu | |
| Il-kontenut ta' kloridi inorganici | mg/l | — | 1 | ISO 6227 - EN 15492 |
| pHe | | 6,50 | 9 | ASTM D 6423 EN 15490 |
| Il-korrużjoni tal-istrixxa tar-ram (3h f'50 °C) | Klassifikazzjoni | Klassi 1 | | EN ISO 2160 |
| L-aċidità (bhala acidu aċetiku CH ₃ COOH) | % (m/m) | | 0,005 | ASTM D1613 EN 15491 |
| | mg/l | | 40 | |
| Il-proporzjon tal-karbonju/ tal-idroġenu | | rapport | | |
| Il-proporzjon tal-karbonju/ tal-ossigenu | | rapport | | |

- (¹) Il-valuri msemmija fl-ispeċifikazzjonijiet huma 'valuri veri'. Fl-istabbiliment tal-valuri ta' limitu, ġew applikati t-termini tal-ISO 4259 Prodotti tal-petroleum — Determinazzjoni u applikazzjoni ta' data ta' preċiżjoni b'relazzjoni għall-metodi tat-test. Fl-iffissar ta' valur minimu, tqieset differenza minima ta' 2R 'il fuq miż-zero. Fl-iffissar ta' valur massimu u minimu, id-differenza minima użata kienet ta' 4R (R = riproduċibbiltà). Minkejja din il-proċedura, li hija meħtieġa għal raġunijiet tekniċi, il-manifatturi tal-fjuwil għandhom jimmiraw għal valur ta' zero fejn il-valur massimu stipulat huwa ta' 2R u għall-valur intermedju għal kwotazzjonijiet ta' limiti massimi u minimi. Jekk ikun meħtieġ li jiġi ċċarat jekk fjuwil jissodisfax ir-rekwiżiti tal-ispeċifikazzjonijiet, għandhom jiġu applikati t-termini tal-ISO 4259.
- (²) F'każi ta' tilwim, għandhom jintużaw il-proċeduri biex tiġi solvuta t-tilwima u l-intepretazzjoni tar-riżultati bbażata fuq il-preċiżjoni tal-metodu tat-test, deskritti fl-EN ISO 4259.
- (³) F'każi ta' tilwima nazzjonali rigward il-kontenut tal-kubrit, għandu jsir użu jew mill-EN ISO 20846 jew mill-EN ISO 20884 b'mod simili għar-referenza fl-anness nazzjonali għall-EN 228.
- (⁴) Għandu jiġi rapportat il-kontenut effettiv tal-kubrit tal-fjuwil li jintuża għat-test tat-Tip 6.
- (⁵) Il-kontenut tal-petrol bla ċomb jista' jiġi determinat bhala 100 minghajr is-somma tal-kontenut f'percentwali ta' ilma u ta' alkohols.
- (⁶) Ma' dan il-fjuwil ta' referenza m'għandu jkun hemm l-ebda zieda intenzjonali ta' komposti li fihom il-fosfru, il-hadid, il-manganiz, jew iċ-ċomb.
- (⁷) L-etanol li jissodisfa l-ispeċifikazzjoni tal-EN 15376 huwa l-uniku ossigenat li għandu jiġi miżjud intenzjonalment ma' dan il-fjuwil ta' referenza."

6. L-Anness XI huwa emendat kif ġej:

(a) Għandu jiżdied il-punt 2.14. li ġej:

"2.14. Mill-1 ta' Settembru 2011, b'devjazzjoni mill-punt 3.3.5 tal-Anness 11 tar-Regolament Nru 83 tal-UN/ECE, nasba għall-partikulati, fejn mghammra bhala unità separata jew integrata f'taġġmir għall-kontroll tal-emissjonijiet kombinat, għandha tkun dejjem monitorjata għall-inqas għal falliment totali jew tneħħija jekk dan tal-aħħar irriżulta fil-qbiż tal-limiti tal-emissjonijiet applikabbli. Għandha wkoll tkun monitorjata għal kwalunkwe falliment li jirriżulta fil-qbiż tal-limiti tal-limitu tal-OBD applikabbli."

(b) Il-punt 3.3. huwa sostitwit b'dan li ġej:

"3.3. L-awtorità tal-approvazzjoni ma għandha taċċetta l-ebda talba minhabba deficijenza li tinkludi n-nuqqas shih ta' moniter dijanjostiku meħtieġ jew ta' reġistrazzjoni u rapportaġġ mandatorju ta' data relatata ma' moniter."

(c) L-Appendiċi 1 huwa emendat kif ġej:

(i) Il-punti 3.1.7. u 3.1.8. huma sostitwiti b'dan li ġej:

"3.1.7. Il-manifattur għandu juri lill-awtorità tal-approvazzjoni u meta mitlub lill-Kummissjoni li dawn il-kundizzjonijiet statistiċi qed jiġu sodisfatti għall-monitors kollha li jeħtieġ li jiġu rapportati mis-sistema OBD skont il-punt 3.6 ta' dan l-Appendiċi mhux aktar tard minn 18-il xahar wara t-tpoġġija fis-suq tal-ewwel tip ta' vettura b'IUPR f'familja tal-OBD u darba kull 18-il xahar wara dan. Għal dan il-ghan, għal familji tal-OBD maghmula minn aktar minn 1 000 reġistrazzjoni fl-Unjoni li huma suġġetti għat-tehid ta' kampjuni fil-perjodu ta' tehid ta' kampjuni għandu jintuza l-process deskritt fl-Anness II minghajr preġudizzju għad-dispożizzjonijiet tal-punt 3.1.9 ta' dan l-Appendiċi.

Minbarra r-rekwiżiti stipulati fl-Anness II u irrispettivament mir-riżultat tal-verifika deskritta fit-taqsima 2 tal-Anness II, l-awtorità li tagħti l-approvazzjoni għandha tapplika l-kontroll tal-konformità waqt is-servizz għall-IUPR deskritt fl-Appendiċi 1 tal-Anness II f'għadd xieraq ta' każijiet determinati b'mod każwali. F'għadd xieraq ta' każijiet determinati b'mod każwali t'fisser, li din il-miżura għandha effett disważiv fuq in-nuqqas ta' konformità mar-rekwiżiti tat-taqsima 3 ta' dan l-Anness jew il-forniment ta' data manipulata, falza jew mhux rappreżentattiva għall-verifika. Jekk

ebda ċirkustanzi speċjali ma japplikaw u jistgħu jiġu murija mill-awtoritajiet tal-approvazzjoni tat-tip, l-applikazzjoni każwali tal-kontroll tal-konformità waqt is-servizzi ta' 5 % tal-familja tal-OBDD approvati tat-tip għandha titqies bħala suffiċjenti għall-konformità ma' dan ir-rekwiżit. Għal dan il-għan, l-awtoritajiet tal-approvazzjoni tat-tip jistgħu jsibu arrangamenti mal-manifattur għat-tnaqqis tal-ittestjar doppju ta' familja tal-OBDD speċifika sakemm dawn l-arrangamenti ma jxekkklux l-effett disważiv tal-kontroll tal-konformità waqt is-servizz tal-awtorità tal-approvazzjoni tat-tip infisha għal nuqqas ta' konformità mar-rekwiżiti tat-taqsim 3 ta' dan l-Anness. Id-dejta miġbura mill-Istati Membri waqt il-programmi ta' ttestjar ta' sorveljanza tista' tintuża għall-kontrolli tal-konformità waqt is-servizz. Meta mitluba, l-awtoritajiet tal-approvazzjoni tat-tip għandhom jipprovdwu d-dejta dwar il-verifiki u l-kontrolli tal-konformità waqt is-servizz imwettqa, inkluża l-metodoloġija użata għall-identifikazzjoni ta' dawk il-każijiet, li huma suġġetti għall-kontroll tal-konformità waqt is-servizz każwali, lill-Kummissjoni u lil awtoritajiet tal-approvazzjoni tat-tip oħra.

3.1.8. Għall-kampjun kollu tat-test tal-vetturi, il-manifattur irid jirrapporta lill-awtoritajiet rilevanti d-dejta kollha tal-prestazzjoni waqt l-użu li għandha tiġi rrapportata mis-sistema OBD skont il-punt 3.6 ta' dan l-Appendiċi flimkien mal-identifikazzjoni tal-vettura li tkun qed tiġi ttestjata u l-metodoloġija użata għall-għażla tal-vetturi ttestjati mill-flotta. Fuq talba, l-awtorità tal-approvazzjoni tat-tip li tagħti l-approvazzjoni għandha tagħmel din id-dejta u r-riżultati tal-evalwazzjoni statistika disponibbli għall-Kummissjoni u għal awtoritajiet tal-approvazzjoni oħra."

(ii) Għandu jiżdied il-punt 3.1.10. li ġej:

"3.1.10. In-nuqqas ta' konformità mar-rekwiżiti tal-punt 3.1.6 stabbiliti mit-testijiet deskritti fil-punti 3.1.7 jew 3.1.9 għandha titqies bħala ksur suġġett għall-penali stipulati fl-Artikolu 13 tar-Regolament (KE) Nru 715/2007. Din ir-referenza ma tillimitax l-applikazzjoni ta' tali penali għal ksur ieħor ta' dispozizzjonijiet oħra tar-Regolament (KE) Nru 715/2007 jew dan ir-Regolament, li ma jirreferux b'mod espliċitu għall-Artikolu 13 tar-Regolament (KE) Nru 715/2007."

(iii) Fil-punt 3.3.2., għandhom jiżdiedu l-punti (e) u (f) li ġejjin:

"(e) Mingħajr preġudizzju għar-rekwiżiti għall-inkrement tad-denominaturi ta' moniters oħra, id-denominaturi tal-moniters tal-komponenti li ġejjin għandhom jiġu inkrementati jekk u biss jekk iċ-ċiklu tas-sewqan ikun inbeda bi startjar kiesah:

(i) Sensuri likwidi (żejt, likwidu li jkessah il-magna, fjuwil, reagent SCR) tat-temperatura;

(ii) Sensuri ta' ajra nadifa (arja ambjentali, arja tal-intake, arja taċ-ċarġ, manifold tal-intake) tat-temperatura;

(iii) Sensuri tal-egzost (ċirkolazzjoni mill-ġdid/tkessih tal-EGR, iċċarġjar turbo tal-gass tal-egzost, katalist) tat-temperatura;

(f) Id-denominaturi tal-moniters tas-sistema għall-kontroll taż-żieda fil-pessjoni għandhom jiġu inkrimentati jekk jiġu sodisfatti l-kundizzjonijiet kollha li ġejjin:

(i) il-kundizzjonijiet ġenerali tad-denominatur huma sodisfatti;

(ii) is-sistema tal-kontroll taż-żieda fil-pessjoni hija attiva għal hin itwal minn jew ugwali għal 15-il sekonda."

(iv) Il-punt 3.6.2. huwa sostitwit b'dan li ġej:

"3.6.2. Għal komponenti jew sistemi speċifiċi li jkollhom hafna moniters, li jehtieġ li jiġu rapportati minn dan il-punt (eż. il-massa tas-sensuri tal-ossigenu 1 jista' jkollu hafna moniters għal reazzjoni tas-sensuri jew għal karatteristiċi oħra tas-sensuri), is-sistema OBD għandha tintraċċa separatament in-numeraturi u d-denominaturi għal kull monitor speċifiku hlief dawk li jimmonitorjaw l-ixxortjar fiċ-ċirkwit jew fallimenti fiċ-ċirkwit miftuh u tirrapporta biss in-numeratur u d-denominatur korrispondenti għall-monitor speċifiku li jkollu l-aktar proporzjon numeriku baxx. Jekk żewġ moniters speċifiċi jew aktar ikollhom proporzjonijiet identiċi, għall-komponent speċifiku għandhom jiġu rapportati n-numeratur u d-denominatur korrispondenti għall-monitor speċifiku li jkollu l-ogħla denominatur."

7. L-Anness XII huwa emendat kif ġej:

(a) Il-punt 2.3. huwa sostitwit b'dan li ġej:

"2.3. Il-punt 5.2.4. tar-Regolament Nru 101 tal-UN/ECE għandu jaqra:

(1) id-densità: imkejla fuq fil-fjuwil tat-test skont l-ISO 3675 jew metodu ekwivalenti. Għall-petrol, għad-żil, għall-bijodżil u għall-etanol (E85 u E75) għandha tintuża d-densità mkejla ftemperatura ta' 15 °C; għal-LPG u għal-gass naturali/bijometanu għandha tintuża densità ta' referenza, kif ġej:

0,538 kg/litru għal-LPG,

0,654 kg/m³ għall-NG (3)

(2) il-proporzjon idroġenu-karbonju-ossiġnu: għandhom jintużaw valuri fissi li huma:

C₁H_{1,89}O_{0,016} għall-petrol,

C₁H_{1,86}O_{0,005} għad-dizil,

C₁H_{2,525} għal-LPG (gas tal-petroleum likwifikat),

CH₄ għall-NG (gass naturali) u bijometanu,

C₁H_{2,74}O_{0,385} għall-etanol (E85),

C₁ H_{2,61} O_{0,329} għall-etanol (E75)."

(b) Għandu jiżdied il-punt 3.5. li ġej:

"3.5. Matul iċ-ċiklu tat-test użat għad-determinazzjoni tal-emissjonijiet tas-CO₂ u l-konsum tal-fjuwil tal-vettura għandha tapplika d-dispożizzjoni tal-punt 3.14 tal-Anness III."

8. L-Anness XIV huwa emendat kif ġej:

(a) Fil-punt 2.1., għandu jiżdied dan li ġej:

"L-informazzjoni dwar il-partijiet kollha tal-vettura, li biha l-vettura, kif identifikata min-numru ta' identifikazzjoni tal-vettura (VIN) u kull kriterju addizzjonali bħall-baži tar-rota, l-output tal-magna, il-livell jew opzjonijiet tat-trim, hija mghammra mill-manifattur tal-vettura u li jistgħu jiġu sostitwiti minn partijiet sostituti offruti mill-manifattur tal-vettura lis-sewweġja jew bejjiegha awtorizzati tiegħu jew partijiet terzi permezz ta' referenza għan-numru tal-partijiet tat-tagħmir originali (OE), għandha tkun disponibbli f'baži ta' dejta li tkun faċilment aċċessibbli għal operaturi indipendenti.

Din il-baži ta' dejta għandha tinkludi l-VIN, in-numri tal-partijiet OE, l-attributi tal-validità (id-dati validu minn u validu sa), l-attributi tal-immuntar u fejn applikabbli l-karatteristiki tal-istrutturar.

L-informazzjoni fuq il-baži ta' dejta għandha tiġi aġġornata regolarment. L-aġġornamenti għandhom jinkludu b'mod partikolari l-modifiki kollha lill-vetturi individwali wara l-produzzjoni tagħhom jekk din l-informazzjoni tkun disponibbli għall-bejjiegha awtorizzati."

(b) Il-punti 2.2. u 2.3. huma sostitwiti b'dan li ġej:

"2.2. L-aċċess għall-karatteristiki tas-sigurtà tal-vettura li jintużaw mill-bejjiegha u mill-hwienet tat-tiswija awtorizzati għandu jkun disponibbli għall-operaturi indipendenti taht il-protezzjoni tat-teknoloġija tas-sigurtà skont ir-rekwiżiti li ġejjin:

(i) id-dejta għandha tkun skambjata filwaqt li jiġu żgurati l-kunfidenzjalità, l-integrità u l-protezzjoni kontra repetizzjoni (replay);

(ii) għandu jintuża l-istandard <https://ssl-tls> (RFC4346);

(iii) għandhom jintużaw ċertifikati ta' sigurtà skont l-ISO 20828 għall-awtentikazzjoni reċiproka ta' operaturi u manifatturi indipendenti;

(iv) iċ-ċavetta privata tal-operatur indipendenti għandha tkun protetta minn hardwer sikur.

Il-Forum dwar l-Aċċess għall-Infommazzjoni dwar il-Vettura msemmi fil-paragrafu 9 tal-Artikolu 13 għandu jspecifika l-parametri għat-twettiq ta' dawn ir-rekwiżiti skont l-aħhar avvanzi.

L-operatur indipendenti għandu jkun approvat u awtorizzat għal dan il-fini fuq il-baži ta' dokumenti li juru li huwa jwettaq attività leġittima ta' negozju u li ma nstabx hati ta' attività kriminali rilevanti.

2.3. Ir-riprogrammazzjoni tal-unitajiet ta' kontroll ta' vetturi mmanifatturati wara l-31 ta' Awwissu 2010 għandha titwettaq skont l-ISO 22900 jew l-SAE J2534, tkun xi tkun id-data ta' approvazzjoni tat-tip. Għall-validazzjoni tal-kompatibbiltà tal-applikazzjoni speċifika għall-manifattur u l-kollegamenti tal-komunikazzjoni tal-vettura (VCI) konformi mal-ISO 22900 jew l-SAE J2534, il-manifattur għandu joffri jew validazzjoni ta' VCIs żviluppatti indipendentement jew l-informazzjoni, u s-self ta' kwalunkwe hardwer speċjali, mehtieg biex manifattur tal-VCI jwettaq tali validazzjoni huwa stess. Il-kundizzjonijiet tal-Artikolu 7(1) tar-Regolament (KE) Nru 715/2007 japplikaw għal hlasijiet għal tali validazzjoni jew informazzjoni u hardwer.

Għall-vetturi mmanifatturati qabel l-1 ta' Settembru 2010 il-manifattur jista' joffri jew riprogrammazzjoni shiha f'konformità ma' ISO 22900 jew SAE J2534, inkella riprogrammazzjoni permezz tal-bejgħ jew kiri tal-ghodda proprjetarja tiegħu stess. F'dan il-każ tal-ahħar, l-operaturi indipendenti jrid ikollhom aċċess b'mod mhux diskriminatorju, immedjat u proporzjonat, u l-ghodda għandha tiġi pprovduta f'forma li tista' tintuża. Id-dispożizzjonijiet tal-Artikolu 7 tar-Regolament (KE) Nru 715/2007 għandhom japplikaw għal hlasijiet għall-aċċess għal dawn l-ghodod."

(c) Il-punt 2.8. huwa sostitwit b'dan li ġej:

"2.8. Il-manifatturi għandhom jistabbilixxu onorarji għal kull siegħa, kull jum, kull xahar, kull sena u kull tranżazzjoni għall-aċċess għall-websajts tagħhom ta' informazzjoni dwar it-tiswija u l-manutenzjoni, u li għandhom ikunu raġonevoli u proporzjonati."

9. L-Anness XVI huwa emendat kif ġej:

(a) Fil-punt 6.2, għandu jiżdied dan li ġej:

"Għall-fini ta' dan il-punt dawn is-sitwazzjonijiet huma preżunti li jseħhu, jekk jinqabeż il-limitu tal-emissjoni tal-NO_x applikabbli tat-Tabella 1 tal-Anness I tar-Regolament (KE) Nru 715/2007, multiplikat b'fattur ta' 1,5. B'eċċezzjoni, għal vettura approvata għal-limiti tal-limitu interim OBD Euro 6 tal-punt 2.3.2 tal-Anness XI ta' dan ir-Regolament, daww is-sitwazzjonijiet huma preżunti li jseħhu jekk il-limitu tal-emissjoni tal-NO_x applikabbli tat-Tabella 2 tal-Anness I tar-Regolament (KE) Nru 715/2007 jinqabeż b'100 mg jew aktar. L-emissjonijiet tal-NO_x matul it-test biex tintwera l-konformità ma' dawn ir-rekwiżiti m'għandhomx ikunu aktar minn 20 % oghla mill-valuri msemmija fl-ewwel u fit-tieni sentenza."

(b) Il-punt 7.1. huwa sostitwit b'dan li ġej:

"7.1. Fejn issir referenza għal dan il-punt, għandhom jinhażnu Identifikaturi tal-Parametri (PID) li ma jstgħux jiħassru li jidentifikaw ir-raġuni għal u d-distanza vvjaġġata mill-vettura waqt l-attivazzjoni tas-sistema ta' incentiiv. Il-vettura għandha żżomm rekord tal-PID għal mill-inqas 800 jum jew 30 000 km ta' thaddim il-vettura. Il-PID għandu jkun disponibbli permezz tal-port serjali tal-konnettur dijanjostiku standard fuq talba ta' ghodda ġenerika tal-iskenjar skont id-dispożizzjonijiet tal-punt 6.5.3.1 tal-Appendiċi 1 tal-Anness 11 tar-Regolament Nru 83 tal-UN/ECE u l-punt 2.5 tal-Appendiċi 1 tal-Anness XI ta' dan ir-Regolament. Mid-dati msemmija fl-Artikolu 17, l-informazzjoni maħżuna fil-PID għandha tkun marbuta mal-perjodu tal-operat tal-vettura kumulat, li matulu seħh, bi preċiżjoni ta' mhux inqas minn 300 jum jew 10 000 km."

10. Fl-Anness XVIII, il-punt 3.4.8. huwa sostitwit b'dan li ġej:

"3.4.8. Il-firxa elettrika tal-vettura km (skont l-Anness 9 tar-Regolament Nru 101 tal-UN/ECE)"

ANNEX II

"ANNEX II

IL-KONFORMITÀ WAQT IS-SERVIZZ**1. INTRODUZZJONI**

1.1. Dan l-Anness jstabilixxi r-reqwiziti tal-konformità waqt is-servizz tal-emissjonijiet mit-tailpipe u OBD (inkluż IUPR_M) għal vetturi approvati għat-tip skont dan ir-Regolament.

2. IL-VERIFIKA TAL-KONFORMITÀ WAQT IS-SERVIZZ

2.1. Il-verifika tal-konformità waqt is-servizz mill-awtorità tal-approvazzjoni għandha titwettaq fuq il-bażi ta' kwalunkwe informazzjoni rilevanti li jkollu l-manifattur, skont l-istess proċeduri bħal dawk għall-konformità tal-produzzjoni definiti fl-Artikolu 12(1) u (2) tad-Direttiva 2007/46/KE u fil-punti 1 u 2 tal-Anness X ta' dik id-Direttiva. L-informazzjoni mill-ittestjar ta' sorveljanza tal-awtorità tal-approvazzjoni u tal-Istat Membru tista' tikkomplementa r-rapporti ta' monitoraġġ waqt is-servizz ipprovduti mill-manifattur.

2.2. Il-figura li tissemma fil-punt 9 tal-Appendiċi 2 ta' dan l-Anness u l-Figura 4/2 tal-Appendiċi 4 tar-Regolament Nru 83 tal-UN/ECE (għal emissjonijiet mit-tailpipe biss) jispjegaw il-proċedura għall-kontroll tal-konformità waqt is-servizz. Il-proċess għall-konformità waqt is-servizz huwa deskritt fl-Appendiċi 3 ta' dan l-Anness.

2.3. Bħala parti mill-informazzjoni pprovduta għall-kontroll tal-konformità waqt is-servizz, fuq it-talba tal-awtorità tal-approvazzjoni, il-manifattur għandu jirrapporta lill-awtorità tal-approvazzjoni tat-tip dwar talbiet għal garanzija, xogħlijiet ta' tiswija bil-garanzija u hsarat fl-OBD irreġistrati waqt is-servis, skont format miftiehem waqt l-approvazzjoni tat-tip. L-informazzjoni għandha tispjega fid-dettall il-frekwenza u s-sustanza tal-hsarat għall-komponenti u għas-sistemi relatati mal-emissjonijiet. Ir-rapporti għandhom jiġu preżentati mill-inqas darba fis-sena għal kull mudell ta' vettura sakemm idum il-perjodu definit fl-Artikolu 9(4) ta' dan ir-Regolament.

2.4. Il-parametri li jiddefinixxu l-familja ta' waqt is-servizz tal-emissjonijiet mit-tailpipe

Il-familja ta' waqt is-servizz tista' tiġi definita permezz tal-parametri bażiċi tad-disinn li għandhom ikunu komuni għall-vetturi fi hdan il-familja. Għaldaqstant, it-tipi ta' vetturi jistgħu jitqiesu bħala li jappartjenu għall-istess familja ta' waqt is-servizz jekk ikollhom komuni, jew fi hdan it-tolleranzi dikjarati, il-parametri li ġejjin:

2.4.1. il-proċess kombustibbli (two stroke, four stroke, rotatorju);

2.4.2. in-numru ta' ċilindri;

2.4.3. il-konfigurazzjoni tal-blokka taċ-ċilindru (allinjata, V, radjali, orizzontalment opposta, ohrajn. L-inklinazzjoni jew l-orjentazzjoni taċ-ċilindri mhix kriterju);

2.4.4. il-metodu tal-alimentazzjoni tal-magna (eż. injezzjoni indiretta jew diretta);

2.4.5. it-tip tas-sistema ta' tkessiġ (arja, ilma, żejt);

2.4.6. il-metodu tal-aspirazzjoni (aspirat naturalment, iċċarġjat bil-pressjoni);

2.4.7. il-fjuwil li għalih hija ddiżinjata l-magna (petrol, dizil, NG, LPG, eċċ). Vetturi li jiehdu żewġ fjuwils jistgħu jiġu ggruppati mal-vetturi li jiehdu fjuwil speċifiku sakemm wiehed mill-fjuwils ikun komuni;

2.4.8. it-tip ta' konvertitur katalitiku (katalista three-way, nasba rqiqa għall-NO_x, SCR, katalista rqiqa tal-NO_x jew iehor (ohrajn));

2.4.9. it-tip ta' nasba għall-partikulati (biha jew mingħajrha);

2.4.10. ir-riċirkolazzjoni tal-gassijiet tal-egżost (biha jew mingħajrha, imkessa jew mhux imkessa); u

2.4.11. il-kapaċità taċ-ċilindri tal-magna tal-akbar magna fi hdan il-familja nehhi 30 %.

2.5. Ir-reqwiziti tal-informazzjoni

Il-verifika tal-konformità waqt is-servizz se ssir mill-awtorità tal-approvazzjoni fuq il-bażi tal-informazzjoni pprovduta mill-manifattur. Tali informazzjoni għandha tinkludi b'mod partikolari dan li ġej:

2.5.1. l-isem u l-indirizz tal-manifattur;

2.5.2. l-isem, l-indirizz, in-numri tat-telefon u tal-faks u l-indirizz elettroniku tar-rappreżentant awtorizzat tiegħu fi hdan l-oqsma koperti mill-informazzjoni tal-manifattur;

2.5.3. l-isem/ismijiet tal-mudell(i) tal-vetturi inkluż(i) fl-informazzjoni tal-manifattur;

2.5.4. fejn xieraq, il-lista tat-tipi ta' vetturi koperti mill-informazzjoni tal-manifattur, jiġifieri għal emissjonijiet mit-tailpipe, il-grupp tal-familja ta' waqt is-servizz skont il-punt 2.4, u għall-OBD u IUPR_M, il-familja OBD skont l-Appendiċi 2 tal-Anness XI;

- 2.5.5. il-kodiċijiet tan-numru ta' identifikazzjoni tal-vettura (VIN) applikabbli għal dawn it-tipi ta' vetturi fi ħdan il-familja (il-prefiss tal-VIN);
- 2.5.6. in-numri tal-approvazzjonijiet tat-tip applikabbli għal dawn it-tipi ta' vetturi fi ħdan il-familja ta' waqt is-servizz, inklużi, fejn applikabbli, in-numri tal-estensjonijiet kollha u tat-tiswijiet li jsiru fil-post/irtirar ta' prodott difettuż (mudelli ġodda);
- 2.5.7. id-dettalji tal-estensjonijiet, tat-tiswijiet fil-post/irtirar ta' prodott difettuż għal dawk l-approvazzjonijiet tat-tip għall-vetturi koperti mill-informazzjoni tal-manifattur (jekk ikunu mitluba mill-awtorità tal-approvazzjoni);
- 2.5.8. il-perjodu ta' żmien li matulu ngabret l-informazzjoni tal-manifattur;
- 2.5.9. il-perjodu tal-bini tal-vettura kopert mill-informazzjoni tal-manifattur (eż. il-vetturi manifatturati matul is-sena kalendarja 2007);
- 2.5.10. il-proċedura tal-manifattur għall-kontroll tal-konformità waqt is-servizz, inklużi:
- (i) il-metodu biex tinstab il-vettura;
 - (ii) il-kriterji għall-għażla u għaċ-ċaħda tal-vettura;
 - (iii) it-tipi ta' testijiet u l-proċeduri użati għall-programm;
 - (iv) il-kriterji tal-manifattur għall-aċċettazzjoni/għaċ-ċaħda għall-grupp tal-familja;
 - (v) iż-zona(i) ġeografika/ci li fihom il-manifattur għabar l-informazzjoni;
 - (vi) id-daqs tal-kampjun u l-pjan għat-tehid tal-kampjuni użat;
- 2.5.11. ir-riżultati mill-proċedura tal-manifattur għall-konformità waqt is-servizz, inklużi:
- (i) l-identifikazzjoni tal-vetturi inklużi fil-programm (kemm jekk ittestjati u kemm jekk le). L-identifikazzjoni għandha tinkludi dan li ġej:
 - l-isem tal-mudell,
 - in-numru ta' identifikazzjoni tal-vettura (VIN),
 - in-numru ta' reġistrazzjoni tal-vettura,
 - id-data tal-manifattura,
 - ir-reġjun ta' użu (meta jkun magħruf),
 - it-tajers imwaħhla (emissjonijiet mit-tailpipe biss);
 - (ii) ir-raġuni(jiet) għalfejn vettura ġiet miċhuda mill-kampjun;
 - (iii) l-istorja tas-servizz għal kull vettura fil-kampjun (inkluż kull xogħol li kellu jsir iżjed minn darba);
 - (iv) l-istorja tat-tiswijiet għal kull vettura fil-kampjun (fejn tkun magħrufa);
 - (v) id-dejta tat-test, inkluża din li ġejja:
 - id-data tat-test/tniżżil,
 - il-post fejn sar it-test/tniżżil,
 - id-distanza indikata fuq l-odometru tal-vettura;
 - (vi) id-dejta tat-test għal emissjonijiet mit-tailpipe biss:
 - l-ispeċifikazzjonijiet tal-fjuwil użat għat-test (eż. il-fjuwil ta' referenza użat għat-test jew il-fjuwil fis-suq),
 - il-kundizzjonijiet tat-test (it-temperatura, l-umdità, il-piż tal-inerzja tad-dinamometru),
 - is-settings tad-dinamometru (eż. is-setting tal-qawwa),
 - ir-riżultati tat-test (minn għallinqas tliet vetturi differenti għal kull familja);
 - (vii) id-dejta tat-test għal IUPR_M biss:
 - id-dejta kollha methieġa mnizżla mill-vettura;
 - għal kull monitor li jrid jiġi rrapportat il-proporzjon tal-prestazzjoni waqt l-użu IUPR_M;
- 2.5.12. ir-rekords ta' indikazzjoni mis-sistema OBD;

2.5.13. ghat-tehid ta' kampjuni IUPR_M, dan li ġej:

- Il-medja tal-proporzjonijiet tal-prestazzjoni waqt l-użu IUPRM tal-vetturi magħzula kollha għal kull monitor skont il-punti 3.1.4. u 3.1.5. tal-Appendiċi 1 tal-Anness XI;
- Il-perċentwali tal-vetturi magħzula, li għandhom IUPR_M ikbar jew daqs il-valur minimu applikabbli għall-monitor skont il-punti 3.1.4. u 3.1.5. tal-Appendiċi 1 tal-Anness XI.

3. L-GHAŻLA TAL-VETTURI GHALL-KONFORMITÀ WAQT IS-SERVIZZ

3.1. L-informazzjoni miġbura mill-manifattur għandha tkun komprensiva biżżejjed biex tiżgura li r-rendiment waqt is-servizz tista' tkun iġvaletata għall-kundizzjonijiet normali tal-użu. It-tehid tal-kampjuni tal-manifattur għandu jsir minn għallinqas żewġ Stati Membri b'kundizzjonijiet operattivi tal-vetturi li jkunu sostanzjalment differenti (sakemm mhux mibjugħa biss fi Stat Membru wiehed). Fl-għażla tal-Istati Membri għandhom jitqiesu fatturi bħad-differenzi fil-fjuwils, il-kundizzjonijiet ambjentali, il-velocitajiet medji fit-triq, u l-qasma bejn is-sewqan urban/fl-awtostrada.

Għal ittestjar tal-OBD IUPR_M għandhom jiġu inklużi fil-kampjun tat-test biss dawk il-vetturi li jissodisfaw il-kriterji tal-punt 2.2.1. tal-Appendiċi 1.

3.2. Fl-għażla tal-Istati Membri għat-tehid tal-kampjuni tal-vetturi, il-manifattur jista' jagħzel vetturi minn Stat Membru li jitqies bhala partikolarment rappreżentattiv. F'dan il-każ, il-manifattur għandu juri lill-awtorità tal-approvazzjoni li tat l-approvazzjoni tat-tip li l-għażla hija rappreżentattiva (eż. billi s-suq ikollu l-akbar bejgħ annwali ta' familja ta' vetturi fl-Unjoni). Meta familja tehtieg li aktar minn lott ta' kampjun wiehed jiġi ttestjat, kif ġie definit fil-punt 3.5, il-vetturi fit-tieni u fit-tielet lottijiet tal-kampjun għandhom jirriflettu kundizzjonijiet operattivi tal-vetturi differenti minn dawk magħzula għall-ewwel kampjun.

3.3. L-ittestjar tal-emissjonijiet jista' jsir f'faċilità tat-testijiet li tinsab f'suq jew f'reġjun differenti minn fejn intgħazlu l-vetturi.

3.4. It-testijiet ta' konformità waqt is-servizz, tal-emissjonijiet mit-tailpipe, mill-manifattur għandhom jitwettqu b'mod kontinwu fejn jirriflettu ċ-ċiklu ta' produzzjoni tat-tipi applikabbli tal-vetturi fi hdan familja partikolari ta' vetturi ta' waqt is-servizz. Il-perjodu massimu ta' żmien bejn il-bidu ta' żewġ kontrolli ta' konformità waqt is-servizz m'għandux jeċċedi t-18-il xahar. Fil-każ ta' tipi ta' vetturi koperti minn estensjoni għall-approvazzjoni tat-tip li ma kinix tehtieg test tal-emissjonijiet, dan il-perjodu jista' jiġi estiż għal 24 xahar.

3.5. **Daqs tal-kampjun**

3.5.1. Meta tiġi applikata l-proċedura statistika definita fl-Appendiċi 2 (jiġifieri għal emissjonijiet mit-tailpipe), in-numru tal-lottijiet tal-kampjuni għandu jiddependi mill-volum ta' bejgħ annwali ta' familja ta' waqt is-servizz fl-Unjoni, kif ġie definit fit-tabella li ġejja:

| Registrazzjonijiet UE — għal kull sena kalendarja (għal testijiet għal emissjonijiet mit-tailpipe) — ta' vetturi ta' familja OBD b'IUPR fil-perjodu tat-tehid tal-kampjuni | Numru ta' lottijiet tal-kampjun |
|--|---------------------------------|
| sa 100 000 | 1 |
| 100 001 sa 200 000 | 2 |
| aktar minn 200 000 | 3 |

3.5.2. Għal IUPR, in-numru ta' lottijiet tal-kampjun li għandu jittiehed huwa deskritt fit-tabella fil-punt 3.5.1 u huwa bbażat fuq in-numru ta' vetturi ta' familja OBD li huma approvati b'IUPR (suġġett għat-tehid tal-kampjuni).

Għall-ewwel perjodu tat-tehid tal-kampjuni ta' familja OBD, it-tipi kollha tal-vettura fil-familja li huma approvati b'IUPR għandhom jitqiesu bhala suġġetti għat-tehid tal-kampjuni. Għall-perjodi sussegwenti tat-tehid tal-kampjuni, huma biss it-tipi ta' vetturi li ma kinux ġew ittestjati qabel jew li huma koperti minn approvazzjonijiet tal-emissjonijiet li ġew estiżi mill-perjodu tat-tehid tal-kampjuni preċedenti li għandhom jitqiesu bhala suġġetti għat-tehid tal-kampjuni.

Għal familji magħmula minn inqas minn 5 000 registrazzjoni UE li huma suġġetti għat-tehid tal-kampjuni fil-perjodu tat-tehid tal-kampjuni n-numru minimu ta' vetturi flott tal-kampjun huwa sitta. Għall-familji l-oħra kollha, in-numru minimu ta' vetturi flott tal-kampjun huwa hmistax.

Kull lott tal-kampjun għandu jirrappreżenta adegwament ix-xejra tal-bejgħ, jiġifieri għall-inqas tipi ta' vetturi b'volum għoli (≥ 20 % tat-total tal-familja) għandhom jiġu rappreżentati.

4. Fuq il-bażi tal-verifika msemmija fit-taqsim 2 l-awtorità tal-approvazzjoni għandha tadotta wahda mid-deċiżjonijiet u mill-azzjonijiet li ġejjin:

- (a) tiddeciedi li l-konformità waqt is-servizz ta' tip ta' vettura, ta' familja ta' vetturi waqt is-servizz jew ta' familja OBD ta' vettura hija sodisfaċenti u li m'hemm x għalfejn tieħu azzjoni ulterjuri;
- (b) tiddeciedi li d-dejta pprovduta mill-manifattur mhix biżżejjed biex tittiehed deċiżjoni u titlob informazzjoni jew dejta tat-testijiet addizzjonali mingħand il-manifattur;

(c) tiddeċiedi li fuq il-bażi tad-dejta mill-programmi tal-ittestjar tas-sorveljanza tal-awtorità tal-approvazzjoni jew tal-Istat Membru, dik l-informazzjoni pprovduta mill-manifattur mhix biżżejjed sabiex tittiehed deċiżjoni u tintalab informazzjoni jew dejta tat-test addizzjonali minghand il-manifattur;

(d) tiddeċiedi li l-konformità waqt is-servizz ta' tip ta' vettura li hija parti minn familja ta' waqt is-servizz, jew ta' familja OBD, mhix sodisfacenti u tipproċedi biex tali tip ta' vettura jew familja OBD jiġi ttestjat skont l-Appendiċi 1.

Jekk skont il-verifika tal-IUPR_M il-kriterji tat-test tal-punt 6.1.2 (a) jew (b) tal-Appendiċi 1 jintlaħqu għal vetturi flott kampjun, l-awtorità tal-approvazzjoni tat-tip trid tiegħu l-azzjoni ulterjuri deskritta fil-punt (d) ta' dan il-punt.

- 4.1. Fejn it-testijiet tat-tip 1 jitqies li huma mehtieġa biex tkun ikkontrollata l-konformità tat-tagħmir għall-kontroll tal-emissjonijiet għar-rendiment tagħhom waqt is-servizz, tali testijiet għandhom jitwettqu billi tintuża proċedura tat-test li tissodisfa l-kriterji statistiċi definiti fl-Appendiċi 2.
- 4.2. L-awtorità tal-approvazzjoni, b'kooperazzjoni mal-manifattur, għandha tagħżel kampjun ta' vetturi li għamli biżżejjed mili li l-użu tagħhom f'kundizzjonijiet normali jista' jkun raġonevolment żgurat. Il-manifattur għandu jkun ikkonsultat dwar l-għażla tal-vetturi fil-kampjun u jithalla jiehu sehem fil-kontrolli ta' konferma fuq il-vetturi.
- 4.3. Il-manifattur għandu jkun awtorizzat, taht is-superviżjoni tal-awtorità tal-approvazzjoni, biex iwettaq kontrolli, anki ta' natura qerrieda, fuq dawk il-vetturi b'livelli ta' emissjonijiet li jeċċedu l-valuri ta' limitu bil-għan li jstabbilixxi l-kawżi possibbli ta' deterjorament li ma jstgħux ikunu attribwiti lill-manifattur (eż. l-użu ta' petrol biċ-ċomb qabel id-dejta tat-test). Fejn ir-riżultati tal-kontrolli jikkonfermaw tali kawżi, dawk ir-riżultati tat-testijiet għandhom jiġu esklużi mill-kontroll tal-konformità.

Appendiċi 1

Il-verifika tal-konformità waqt is-servizz

1. INTRODUZZJONI
- 1.1. Dan l-Appendiċi jistabbilixxi l-kriterji li jissemmew fit-taqsimi 4 rigward l-għażla ta' vetturi biex jiġu ttestjati u l-proċeduri għall-kontroll tal-konformità waqt is-servizz.
2. IL-KRITERJI TAL-GHAŻLA

Il-kriterji biex tiġi aċċettata vettura magħżula huma definiti għal emissjonijiet mit-tailpipe fil-punti 2.1 sa 2.8 u għall-IUPR_M fit-Taqsimiet 2.1 sa 2.5.
- 2.1. Il-vettura għandha tappartjeni għal tip ta' vettura li tkun approvata għat-tip skont dan ir-Regolament u li tkun koperta b'ċertifikat ta' konformità skont id-Direttiva 2007/46/KE. Għall-kontroll tal-IUPR_M, il-vettura għandha tkun approvata għall-istandards OBD Euro 5+, Euro 6- plus IUPR jew aktar tard. Għandha tkun irregistrata u tkun giet użata fl-Unjoni.
- 2.2. Il-vettura għandha tkun ilha taħdem għal mill-inqas 15 000 km jew 6 xhur, liema minnhom jiġi l-aktar tard, u għal mhux aktar minn 100 000 km jew 5 snin, liema minnhom jiġi l-ewwel.
- 2.2.1. Għall-kontroll tal-IUPR_M, il-kampjun tat-test għandu jinkludi biss vetturi li:
 - (a) għabru dejta suffiċjenti dwar l-operat tal-vettura għall-monitor li jrid jiġi ttestjat.

Għal monitors li jeħtieġ li jissodisfaw il-proporzjon ta' rendiment waqt l-użu tal-monitor u li jintraċċaw u jirrapportaw dejta dwar il-proporzjon skont il-punt 3.6.1 tal-Appendiċi 1 tal-Anness XI, dejta suffiċjenti dwar l-operat tal-vettura għandha tfisser li d-denominatur jissodisfa l-kriterji stipulati hawn taht. Id-denominatur, kif definit fil-punti 3.3 u 3.5 tal-Appendiċi 1 tal-Anness XI, għall-monitor li jrid jiġi ittestjat irid ikollu valur ugwali għal jew ikbar minn wiehed mill-valuri li ġejjin:

 - (i) 75 għal monitors tas-sistema evaporattiva, monitors tas-sistema tal-arja sekondarja, u monitors li jutilizzaw denominatur inkrementat skont il-punti (a), (b) jew (c) tal-punt 3.3.2 tal-Appendiċi 1 tal-Anness XI (eż. monitors tal-istartjar kiesaħ, monitors tas-sistema tal-arja kundizzjonata, eċċ.), jew
 - (ii) 25 għal monitors tal-filtri tal-partikulati u monitors tal-katalista ta' ossidazzjoni li jutilizzaw denominatur inkrementat skont il-punt (d) tal-punt 3.3.2 tal-Appendiċi 1 tal-Anness XI, jew
 - (iii) 150 għal monitors tal-katalista, tas-sensur tal-ossigenu, tal-EGR, tal-VVT, u tal-komponenti l-oħra kollha;
 - (b) ma jkunux ġew imbagħbsa jew m'għammra b'partijiet miżjuda jew modifikati li jwasslu biex is-sistema OBD ma tikkonformax mar-rekwiżiti tal-Anness XI.
- 2.3. Għandu jkun hemm rekord ta' manutenzjoni li juri li l-vettura inżammet sew (eż. sarilha s-servis skont ir-rakkomandazzjonijiet tal-manifattur).
- 2.4. Il-vettura m'għandha turi l-ebda indikazzjoni ta' abbuż (eż. tlielaq, tagħbija żejda, alimentazzjoni bi fjuwil hażin, jew użu hażin ieħor), jew fatturi oħra (eż. tbaġħbis) li jistgħu jaffettwaw ir-rendiment tal-emissjonijiet. Għandhom jitqiesu l-kodiċi tal-ħsara u l-informazzjoni dwar il-mili mahżuna fil-kompjuter. Vettura m'għandhiex tingħażel għall-ittestjar jekk l-informazzjoni mahżuna fil-kompjuter turi li l-vettura hadmet wara li nħażen kodiċi tal-ħsara u ma saritx tiswija pjuttost fil-pront.
- 2.5. M'għandha tkun saret l-ebda tiswija kbira mhux awtorizzata tal-magna jew l-ebda tiswija kbira tal-vettura.
- 2.6. Il-kontenut taċ-ċomb u tal-kubrit ta' kampjun tal-fjuwil meħud mit-tank tal-vettura għandu jissodisfa l-istandards applikabbli stabbiliti fid-Direttiva 98/70/KE tal-Parlament Ewropew u tal-Kunsill⁽¹⁾ u m'għandu jkun hemm l-ebda evidenza ta' alimentazzjoni bi fjuwil hażin. Jistgħu jsiru kontrolli fit-tailpipe.
- 2.7. M'għandu jkun hemm l-ebda indikazzjoni ta' kwalunkwe problema li tista' tipperikola s-sikurezza tal-persunal tal-laboratorju.
- 2.8. Il-komponenti kollha tas-sistema ta' kontra t-tniġġis li hemm fuq il-vettura għandhom ikunu konformi mal-approvazzjoni tat-tip applikabbli.

(1) ĠU L 350, 28.12.1998, p. 58.

3. ID-DIJANJOSI U L-MANUTENZJONI

Id-dijanjosji u kwalunkwe manutenzjoni normali meħtieġa għandhom jitwettqu fuq vetturi aċċettati għall-ittestjar, qabel ma jitkejlu l-emissjonijiet mill-egżost, skont il-proċedura stabbilita fil-punti 3.1 sa 3.7.

- 3.1. Għandhom isiru l-kontrolli li ġejjin: kontrolli tal-filtru tal-arja, taċ-ċintorini tas-sewqan kollha, tal-livelli tal-fluwidi kollha, tat-tapp tar-radjatur, tal-pajpijiet tal-vakwu kollha u tal-wajers tad-dawl relatati mas-sistema ta' kontra t-niġġis kollha; kontrolli tal-ignixin, tal-kejl tal-fjuwil u tal-komponenti tat-tagħmir għall-kontroll tat-niġġis. Id-diskrepanzi kollha għandhom jiġu reġistrati.
- 3.2. Is-sistema OBD għandha tkun ikkontrollata sabiex ikun ivverifikat li qed taħdem sew. Kwalunkwe indikazzjoni ta' hsara għandha tiġi reġistrata fil-memorja tal-OBD u għandhom isiru t-tiswijiet meħtieġa. Jekk l-indikatur ta' hsara fl-OBD jindika hsara waqt ciklu tal-prekundizzjonament, il-hsara tista' tiġi identifikata u msewwija. It-test jista' jerga' jsir u jintużaw ir-riżultati ta' dik il-vettura msewwija.
- 3.3. Is-sistema tal-ignixin għandha tiġi kontrollata u l-komponenti difettużi sostitwiti, pereżempju l-ispark plaggs, il-kejbils, eċċ.
- 3.4. Il-kompressjoni għandha tiġi kontrollata. Jekk ir-riżultat ma jkunx sodisfaċenti, il-vettura għandha tiġi miċhuda.
- 3.5. Il-parametri tal-magna għandhom jiġu kontrollati skont l-ispeċifikazzjonijiet tal-manifattur u, jekk ikun meħtieġ, għandhom jiġu aġġustati.
- 3.6. Jekk il-vettura jonqosha 800 km għal servis ta' manutenzjoni skedat, dak is-servis għandu jitwettaq skont l-istruzzjonijiet tal-manifattur. Irrispettivament mill-qari tal-odometru, il-filtri taż-żejt u tal-arja jistgħu jinbidlu fuq it-talba tal-manifattur.
- 3.7. Kif tiġi aċċettata l-vettura, il-fjuwil għandu jiġi sostitwit bil-fjuwil ta' referenza tat-test tal-emissjonijiet xieraq, sakemm il-manifattur ma jaċċettax li jintuża l-fjuwil tas-suq.

4. L-ITTESTJAR WAQT IS-SERVIZZ

- 4.1. Meta jitqies li jkun meħtieġ kontroll fuq il-vetturi, għandhom jitwettqu t-testijiet tal-emissjonijiet skont l-Anness III fuq vetturi prekondizzjonati magħżula skont ir-rekwiziti tat-Taqsimiet 2 u 3 ta' dan l-Appendiċi. Dan it-test għandu jinkludi biss il-kejl tal-emissjonijiet tan-numru tal-partikuli għal vetturi approvati għall-istandards tal-emissjonijiet Euro 6 fil-kategoriji W, X u Y kif definiti fit-Tabella 1 tal-Appendiċi 6 tal-Anness I. Ċikli prekondizzjonati addizzjonali għal dawk speċifikati fil-punt 5.3 tal-Anness 4 tar-Regolament Nru 83 tal-UN/ECE jiġu permissi biss jekk huma rappreżentattivi tas-sewqan normali.
- 4.2. Vetturi mghammra b'sistema OBD jistgħu jiġu kontrollati għall-funzjonalità xierqa waqt is-servizz tal-indikatur ta' hsara, eċċ., b'relazzjoni għal-livelli tal-emissjonijiet (eż. il-limiti tal-indikazzjoni tal-hsara definiti fl-Anness XI) għall-ispeċifikazzjonijiet approvati għat-tip.
- 4.3. Is-sistema OBD tista' tiġi kontrollata, pereżempju, għal-livelli ta' emissjonijiet 'il fuq mill-valuri ta' limitu applikabbli bl-ebda indikazzjoni ta' hsara, attivazzjoni sistematika żbaljata tal-indikazzjoni ta' hsara u komponenti difettużi jew deterjorati indikati fis-sistema OBD.
- 4.4. Jekk komponent jew sistema taħdem b'mod mhux kopert mill-partikolaritajiet fiċ-ċertifikat tal-approvazzjoni tat-tip u/jew mill-pakkett ta' informazzjoni għal tali tipi ta' vetturi u tali devjazzjoni ma ġietx awtorizzata skont l-Artikolu 13(1) jew (2) tad-Direttiva 2007/46/KE, bl-ebda indikazzjoni tal-hsara mill-OBD, il-komponent jew is-sistema m'għandux jiġi sostitwit qabel l-ittestjar tal-emissjonijiet, sakemm ma jkunx iddeterminat li l-komponent jew is-sistema ġie mbagħbas jew abbużat b'tali mod li l-OBD ma jiskoprix il-hsara li rriżultat.

5. L-EVALWAZZJONI TAR-RIŻULTATI TAT-TESTIJET DWAR L-EMISSJONIJET

- 5.1. Ir-riżultati tat-test għandhom jitressqu għall-proċedura ta' evalwazzjoni skont l-Appendiċi 2.
- 5.2. Ir-riżultati tat-test m'għandhomx jiġu multiplikati b'fatturi ta' deterjorament.

6. IL-PJAN TAL-MIŻURI RIMEDJALI

- 6.1. L-awtorità tal-approvazzjoni għandha titlob lill-manifattur biex iressaq pjan ta' miżuri rimedjali biex jirrimedja għan-nuqqas ta' konformità meta:
 - 6.1.1. Għal emissjonijiet mit-tailpipe, jinstab li aktar minn vettura waħda tkun qed tagħmel emissjonijiet aktar milli support u tissodisfa kwalunkwe waħda mill-kundizzjonijiet li ġejjin:
 - (a) tissodisfa l-kundizzjonijiet stabbiliti fil-punt 3.2.3. tal-Appendiċi 4 tar-Regolament Nru 83 tal-UN/ECE u kemm l-awtorità tal-approvazzjoni kif ukoll il-manifattur jaqblu li l-emissjoni żejda hija minhabba l-istess raġuni, jew
 - (b) tissodisfa l-kundizzjonijiet stabbiliti fil-punt 3.2.4 tal-Appendiċi 4 tar-Regolament Nru 83 tal-UN/ECE fejn l-awtorità tal-approvazzjoni ddeterminat li l-emissjoni żejda hija minhabba l-istess raġuni.

- 6.1.2. Għall-IUPR_M ta' monitor partikolari M il-kundizzjonijiet statistiċi li ġejjin huma sodisfatti f'kampjun tat-test, li daqs tiegħu huwa ddetminat skont il-punt 3.5. ta' dan l-Anness:
- Għal vetturi ċertifikati għal proporzjon ta' 0,1 skont il-punt 3.1.5. tal-Appendiċi 1 tal-Anness XI, id-dejta miġbura mill-vetturi tindika għal mill-inqas monitor wiehed M fil-kampjun tat-test jew li l-proporzjon medju ta' prestazzjoni waqt l-użu tal-kampjun tat-test huwa inqas minn 0,1 jew li 66 fil-mija jew aktar tal-vetturi fil-kampjun tat-test għandhom proporzjon tal-prestazzjoni waqt l-użu tal-monitor ta' inqas minn 0,1.
 - Għal vetturi ċertifikati għal proporzjonijiet shah skont il-punt 3.1.4 tal-Appendiċi 1 tal-Anness XI, id-dejta miġbura mill-vetturi tindika għal mill-inqas monitor wiehed M fil-kampjun tat-test jew li l-proporzjon medju ta' rendiment waqt l-użu tal-kampjun tat-test huwa inqas mill-valur $Test_{min}(M)$ jew li 66 fil-mija jew aktar tal-vetturi fil-kampjun tat-test għandhom proporzjon tal-prestazzjoni waqt l-użu ta' inqas minn $Test_{min}(M)$. Il-valur ta' $Test_{min}(M)$ għandu jkun:
Il-valur tat- $Test_{min}(M)$ għandu jkun:
 - 0,230 jekk il-monitor M jehtieg li jkollu proporzjon waqt l-użu ta' 0,26;
 - 0,460 jekk il-monitor M jehtieg li jkollu proporzjon waqt l-użu ta' 0,52;
 - 0,297 jekk il-monitor M jehtieg li jkollu proporzjon waqt l-użu ta' 0,336,skont il-punt 3.1.4. tal-Appendiċi 1 tal-Anness XI.
- 6.2. Il-pjan tal-miżuri rimedjali għandu jiġi preżentat lill-awtorità tal-approvazzjoni mhux aktar tard minn 60 jum ta' xogħol mid-data tan-notifika msemmija fil-punt 6.1. L-awtorità tal-approvazzjoni tat-tip, fi żmien 30 jum ta' xogħol, għandha tiddikjara l-approvazzjoni jew id-dizapprovazzjoni tagħha rigward il-pjan tal-miżuri rimedjali. Madankollu, tinghata estensjoni meta l-manifattur jista' juri, għas-sodisfazzjon tal-awtorità tal-approvazzjoni kompetenti, li jinhtieg aktar żmien biex jiġi investigat in-nuqqas ta' konformità sabieħ jitrassaq pjan tal-miżuri rimedjali.
- 6.3. Il-miżuri rimedjali għandhom japplikaw għall-vetturi kollha li probabbilment ikunu affetwati mill-istess difett. Għandha tkun iavalutata l-htieġa li jiġu emendati d-dokumenti tal-approvazzjoni tat-tip.
- 6.4. Il-manifattur għandu jipprovi kopja tal-komunikazzjonijiet kollha relatati mal-pjan tal-miżuri rimedjali, u għandu wkoll iżomm rekord tal-kampanja ta' rtirar ta' prodott difettuż, eċċ., u jipprovi rapporti ta' status regolari lill-awtorità tal-approvazzjoni.
- 6.5. Il-pjan tal-miżuri rimedjali għandu jinkludi r-rekwiżiti stabbiliti fil-punti 6.5.1 sa 6.5.11. Il-manifattur għandu jassenja isem jew numru ta' identifikazzjoni uniku lill-pjan tal-miżuri rimedjali.
- 6.5.1. Deskrizzjoni ta' kull tip ta' vettura inkluż fil-pjan tal-miżuri rimedjali.
- 6.5.2. Deskrizzjoni tal-modifikazzjonijiet, tal-alterazzjonijiet, tat-tiswijiet, tal-korrezzjonijiet, tal-aġġustamenti, jew ta' bidliet speċifiċi oħra li jridu jsiru biex il-vetturi jsiru konformi inkluż sommarju qasir tad-dejta u tal-istudji tekniċi li jappoġġjaw id-deċiżjoni tal-manifattur rigward il-miżuri partikolari li għandhom jittiehdu biex ikun korrett in-nuqqas ta' konformità.
- 6.5.3. Deskrizzjoni tal-metodu li permezz tiegħu l-manifattur jinforma lis-sidien tal-vetturi.
- 6.5.4. Deskrizzjoni tal-manutenzjoni xierqa jew tal-użu xieraq, jekk ikun hemm, li l-manifattur jistipula bħala kundizzjoni ta' eliġibbiltà għal tiswija skont il-pjan tal-miżuri rimedjali, u spjegazzjoni tar-raġunijiet għaliex il-manifattur impona kwalunkwe kundizzjoni bħal din. L-ebda kundizzjoni għall-manutenzjoni jew għall-użu ma tista' tiġi imposta sakemm ma jkunx jista' jintwera li hija marbuta man-nuqqas ta' konformità u mal-miżuri rimedjali.
- 6.5.5. Deskrizzjoni tal-proċedura li għandhom isegwu s-sidien tal-vetturi biex jiksbu korrezzjoni tan-nuqqas ta' konformità. Din għandha tinkludi data li warajha jistgħu jittiehdu l-miżuri rimedjali, iż-żmien stmat biex il-hanut tax-xogħol iwettaq it-tiswijiet u fejn jistgħu jsiru. It-tiswija għandha ssir b'mod xieraq, fi żmien raġonevoli wara l-konsenja tal-vettura.
- 6.5.6. Kopja tal-informazzjoni trażmessa lil sid il-vettura.
- 6.5.7. Deskrizzjoni qasira tas-sistema li l-manifattur juża biex jiżgura provvista adegwata ta' komponenti jew ta' sistemi biex iwettaq l-azzjoni rimedjali. Għandu jkun indikat meta se jkun hemm provvista adegwata ta' komponenti jew sistemi biex tinbada l-kampanja.
- 6.5.8. Kopja tal-istruzzjonijiet kollha li għandhom jintbagħtu lil dawk il-persuni li se jwettqu t-tiswija.
- 6.5.9. Deskrizzjoni tal-impatt tal-miżuri rimedjali proposti fuq l-emissjonijiet, il-konsum tal-fjuwil, il-kumdità fis-sewqan, u s-sikurezza ta' kull tip ta' vettura, koperta mill-pjan tal-miżuri rimedjali bid-dejta u bl-istudji tekniċi li jappoġġjaw dawn il-konkluzjonijiet.
- 6.5.10. Kwalunkwe informazzjoni, rapport jew dejta oħra li l-awtorità tal-approvazzjoni tista' raġonevolment tiddetermina li tkun meħtieġa biex jiġi evalwat il-pjan tal-miżuri rimedjali.
- 6.5.11. Fejn il-pjan tal-miżuri rimedjali jinkludi rtirar ta' prodott difettuż għandha titressaq deskrizzjoni tal-metodu għar-registrazzjoni tat-tiswija quddiem l-awtorità tal-approvazzjoni tat-tip. Jekk tintuża tikketta, għandu jitrassaq eżempju tagħha.

- 6.6. Il-manifattur jista' jkun meħtieġ iwettaq testijiet raġonevolment iddisinjati u meħtieġa fuq komponenti u vetturi billi jinkorpora bidla, tiswija, jew modifikazzjoni proposta biex juri l-effikaċja tal-bidla, tat-tiswija, jew tal-modifikazzjoni.
 - 6.7. Il-manifattur huwa responsabbli miż-żamma ta' rekord ta' kull vettura ritirata minhabba difett, u msewwija, u tal-hanut tax-xogħol li wettaq it-tiswija. L-awtorità tal-approvazzjoni tat-tip għandu jkollha aċċess għar-rekord meta titolbu għal perjodu ta' 5 snin mill-implimentazzjoni tal-pjan tal-miżuri rimedjali.
 - 6.8. It-tiswija u l-modifikazzjoni jew iż-żieda ta' tagħmir ġdid għandhom jiġu reġistrati f'ċertifikat ipprovdut mill-manifattur lil sid il-vettura.
-

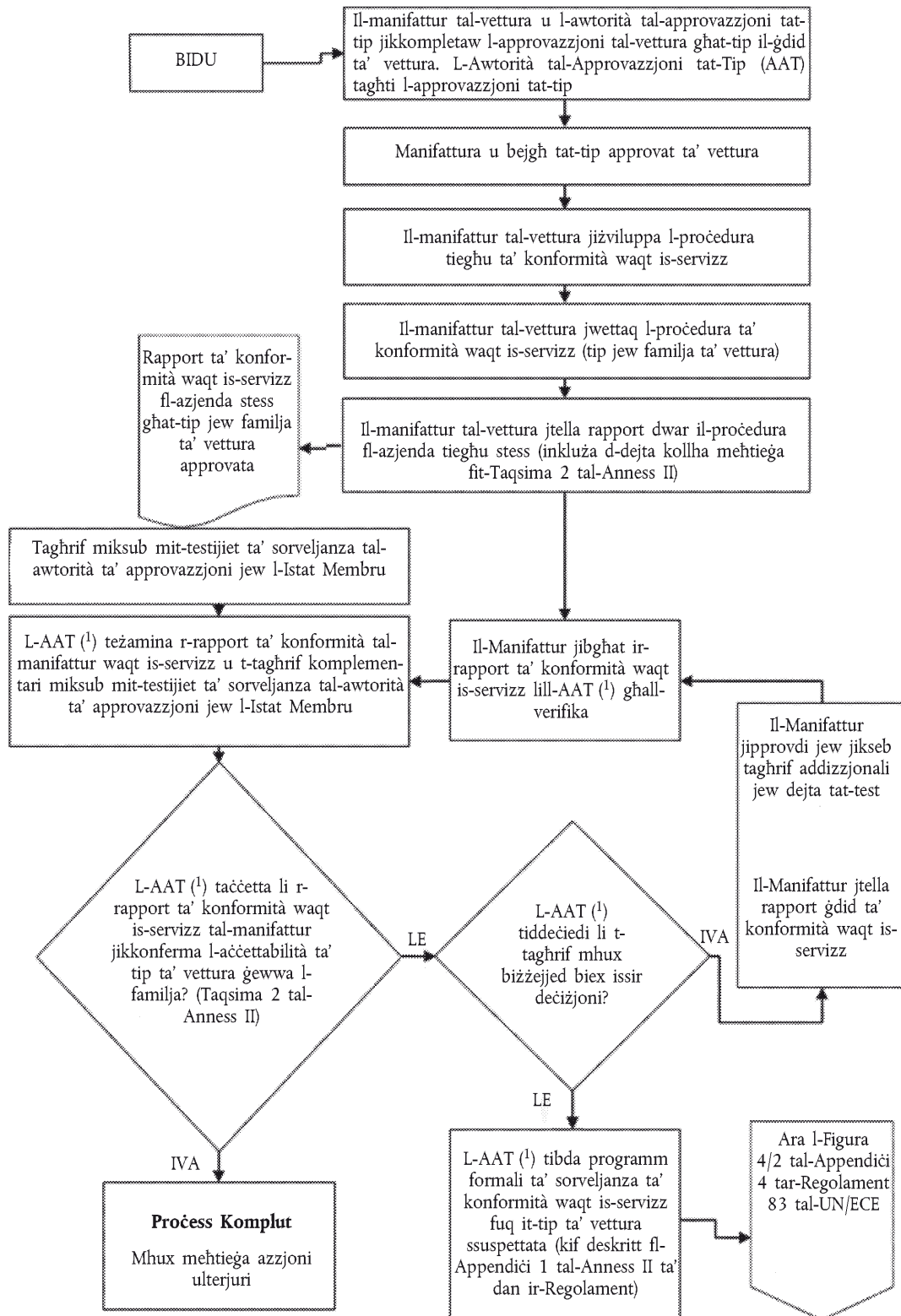
Appendiċi 2

Il-proċedura statistika għall-ittestjar tal-konformità waqt is-servizz

1. Din il-proċedura għandha tintuza biex ikunu verifikati r-rekwiżiti tal-konformità waqt is-servizz għat-test tat-tip 1. Il-metodu statistiku applikabbli għandu jkun dak stabbilit fl-Appendiċi 4 tar-Regolament Nru 83 tal-UN/ECE, bl-eċċezzjonijiet deskritti fit-Taqsimiet 2 sa 9 ta' dan l-Appendiċi.
2. In-nota 1 m'għandhiex tapplika.
3. Il-punt 3.2 għandu jinftehem kif ġej:

Vettura tingħad li tkun tagħmel emissjonijiet aktar milli suppost (outlying emitter) meta jiġu sodisfatti l-kundizzjonijiet mogħtija fil-punt 3.2.2.
4. Il-punt 3.2.1 m'għandux japplika.
5. Fil-punt 3.2.2, ir-referenza għar-ringiela B tat-tabella fil-punt 5.3.1.4 għandha tinftiehem bhala referenza għat-Tabella 1 tal-Anness I tar-Regolament (KE) Nru 715/2007 għall-vetturi Euro 5 u għat-Tabella 2 tal-Anness I tar-Regolament (KE) Nru 715/2007 għall-vetturi Euro 6.
6. Fil-punti 3.2.3.2.1 u 3.2.4.2, ir-referenza għat-taqsima 6 tal-Appendiċi 3 għandha tinftiehem bhala referenza għat-taqsima 6 tal-Appendiċi 1 tal-Anness II ta' dan ir-Regolament.
7. Fin-noti 2 u 3, ir-referenza għar-ringiela A tat-tabella fil-punt 5.3.1.4 għandha tinftiehem bhala referenza għat-Tabella 1 tal-Anness I tar-Regolament (KE) Nru 715/2007 għall-vetturi Euro 5 u għat-Tabella 2 tal-Anness I tar-Regolament (KE) Nru 715/2007 għall-vetturi Euro 6.
8. Fil-punt 4.2, ir-referenza għall-punt 5.3.1.4 għandha tinftiehem bhala referenza għat-Tabella 1 tal-Anness I tar-Regolament (KE) Nru 715/2007 għall-vetturi Euro 5 u għat-Tabella 2 tal-Anness I tar-Regolament (KE) Nru 715/2007 għall-vetturi Euro 6.
9. Il-figura 4/1 għandha tiġi sostitwita bil-figura li ġejja:

Figura 4/1



(1) Fdan il-każ, AAT fisser l-awtorità ta' approvazzjoni li tagħti l-approvazzjoni tat-tip skont dan ir-Regolament.

Appendiċi 3

Ir-responsabbiltajiet għall-konformità waqt is-servizz

1. Il-proċess biex jiġi kontrollat il-konformità waqt is-servizz gie spjegat fil-Figura 1
2. Il-manifattur għandu jikkompila l-informazzjoni kollha meħtieġa biex ikun hemm konformità mar-rekwiżiti ta' dan l-Anness. L-awtorità tal-approvazzjoni tista' wkoll tqis informazzjoni mill-programmi ta' sorveljanza.
3. L-awtorità tal-approvazzjoni għandha twettaq il-proċeduri u t-testijiet kollha meħtieġa sabiex ikun żgurat li r-rekwiżiti rigward il-konformità waqt is-servizz qed jiġu sodisfatti (il-Fażijiet 2 sa 4).
4. Fil-każ ta' diskrepanzi jew ta' nuqqas ta' qbil fil-valutazzjoni tal-informazzjoni pprovduta, l-awtorità tal-approvazzjoni għandha titlob kjarifika minghand is-servizz tekniku li wettaq it-test tal-approvazzjoni tat-tip.
5. Il-manifattur għandu jstabbilixxi u jimplementa pjan ta' miżuri rimedjali. Dan il-pjan għandu jkun approvat mill-awtorità tal-approvazzjoni qabel ma jkun implimentat (il-Fażi 5).

Figura 1

Spjegazzjoni tal-proċess ta' konformità waqt is-servizz

