

REGOLAMENTI

REGOLAMENT TAL-KUMMISSJONI (UE) Nru 109/2011

tas-27 ta' Jannar 2011

li jimplimenta r-Regolament (KE) Nru 661/2009 tal-Parlament Ewropew u tal-Kunsill dwar rekwiżiti għall-approvazzjoni tat-tip għal ċerti kategoriji ta' vetturi bil-mutur u t-trejlers tagħhom fil-qasam tas-sistemi ta' sospensjoni tat-titjir

(Test b'relevanza għaż-ŻEE)

IL-KUMMISSJONI EWROPEA,

Wara li kkunsidrat it-Trattat dwar il-Funzjonament tal-Unjoni Ewropea,

Wara li kkunsidrat ir-Regolament (KE) Nru 661/2009 tal-Parlament Ewropew u tal-Kunsill tat-13 ta' Lulju 2009 dwar rekwiżiti għall-approvazzjoni tat-tip għas-sikurezza ġenerali tal-vetturi bil-mutur, it-trejlers tagħhom, u s-sistemi, il-komponenti u l-unitajiet tekniċi separati destinati għalihom ⁽¹⁾, u b'mod partikolari l-Artikolu 14(1)(a) tiegħu,

Billi:

- (1) Ir-Regolament (KE) Nru 661/2009 huwa Regolament separat għall-ghanijiet tal-proċedura tal-approvazzjoni tat-tip li ttiprovdi għalihom id-Direttiva 2007/46/KE tal-Parlament Ewropew u tal-Kunsill tal-5 ta' Settembru 2007 li tistabbilixxi kwadru għall-approvazzjoni ta' vetturi bil-mutur u l-karrijiet tagħhom, u ta' sistemi, komponenti u unitajiet tekniċi separati maħsuba għal tali vetturi (id-Direttiva Kwadru) ⁽²⁾.
- (2) Ir-Regolament (KE) Nru 661/2009 jirrevoka d-Direttiva tal-Kunsill 91/226/KEE tas-27 ta' Marzu 1991 dwar l-approvazzjoni tal-liġijiet tal-Istati Membri li jirrelataw għas-sistemi ta' sospensjoni ta' titjir ta' ċerti kategoriji ta' vetturi bil-mutur u l-karrijiet tagħhom ⁽³⁾.
- (3) Ir-Regolament (KE) Nru 661/2009 jistipula dispożizzjonijiet fundamentali dwar ir-rekwiżiti għall-approvazzjoni tat-tip ta' vetturi bil-mutur fir-rigward tas-sistemi ta' sospensjoni tat-titjir bhala unitajiet tekniċi separati. Issa huwa meħtieġ li jiġu stipulati proċeduri, testijiet u rekwiżiti speċifiċi għal tali approvazzjoni tat-tip.
- (4) B'hekk, huwa xieraq li jiżdiedu ma' dan ir-Regolament ir-rekwiżiti stipulati fid-Direttiva 91/226/KEE adattati fejn meħtieġ skont l-iżvilupp tal-għarfien xjentifiku u tekniċu.

- (5) L-ambitu ta' dan ir-Regolament għandu jkun konformi ma' dak tar-Regolament (KE) Nru 661/2009 u b'hekk limitat għal vetturi tal-kategoriji N u O. Il-miżuri stipulati f'dan ir-Regolament huma konformi mal-opinjoni tal-Kumitat Tekniċu - Vetturi bil-Mutur,

ADOTTAT DAN IR-REGOLAMENT:

Artikolu 1

Ambitu

Dan ir-Regolament japplika għal vetturi tal-kategoriji N u O, kif iddefiniti fl-Anness II għad-Direttiva 2007/46/KE, li huma mghammra b'sistema ta' sospensjoni tat-titjir, kif ukoll għal sistemi ta' sospensjoni tat-titjir maħsuba biex jiġu mghammra fuq vetturi tal-kategoriji N u O.

Artikolu 2

Definizzjonijiet

Għall-iskopijiet ta' dan ir-Regolament, għandhom japplikaw id-definizzjonijiet li ġejjin:

- (1) 'Sistema ta' sospensjoni tat-titjir' tfisser sistema maħsuba biex tnaqqas il-pulverizzazzjoni ta' ilma mitfugh 'il fuq mit-tajers ta' vettura miexja u li hija magħmula minn madgard, parakwi tax-xita u valances mghammra b'tagħmir li jrażżan it-titjir;
- (2) 'Madgard' tfisser komponent riġidu jew semi-riġidu maħsub biex jiġbor l-ilma mitfugh 'il fuq mit-tajers iduru u biex jidderiġih lejn l-art u li jista' jiffirma kompletament jew parzjalment parti integrali mill-karozzerija ta' vettura jew minn partijiet oħra tal-vettura bhall-parti l-baxxa tal-pjattaforma tat-tagħbija;
- (3) 'Parakwi tax-xita' tfisser komponent flessibbli armat vertikament wara r-rota, fuq il-parti l-baxxa tax-xażi jew il-pjattaforma tat-tagħbija, jew fuq il-madgard u li għandu wkoll inaqqas ir-riskju li xi oġġetti zghar, b'mod partikolari żrar, jingabru mill-art mit-tajers u jintefgħu 'l fuq jew lejn il-ġenb lejn utenti tat-triq oħra;

⁽¹⁾ ĠU L 200, 31.7.2009, p. 1.

⁽²⁾ ĠU L 263, 9.10.2007, p. 1.

⁽³⁾ ĠU L 103, 23.4.1991, p. 5.

- (4) 'Tagħmir għas-soppressjoni tat-titjir' tfisser parti mis-sistema tas-soppressjoni tat-titjir li tista' tinkludi separatur tal-arja/l-ilma u assorbitur tal-enerġija;
- (5) 'Separatur tal-arja/l-ilma' tfisser komponent li jiffirma parti mill-valance u/jew mill-parakwa tax-xita li minnu tista' tgħaddi l-arja filwaqt li jitnaqqsu emissjonijiet pulverizzanti tal-ilma;
- (6) 'Assorbitor tal-enerġija' tfisser komponent li jiffirma parti mill-madgard u/jew mill-valance u/jew mill-parakwa tax-xita li jassorbi l-enerġija tat-titjir tal-ilma, b'hekk inaqqas it-titjir tal-ilma pulverizzat;
- (7) 'Valance ta' barra' tfisser komponent li jinsab bejn wiehed u iehor fi pjan vertikali li huwa parallel mas-superfici longitudinali tal-vettura u li jista' jiffirma parti mill-madgard jew mill-karozzerija tal-vettura;
- (8) 'Roti ggwidati' tfisser ir-roti azzjonati mis-sistema ta' gwida tal-vettura;
- (9) 'Fus ta' awtodirezzjoni' tfisser fus stabbilit fuq punt ċentrali b'tali mod li jista' jintraċċja ark orizzontali.
- (10) 'Roti awtoggwidati' tfisser roti mhux attwati mill-mezz ta' gwida tal-vettura, li jistgħu jduru tul angolu li ma jaqbiżx l-20° minhabba l-frizzjoni eżerċitata mill-art;
- (11) 'Fus li jista' jingibed lura' tfisser fus kif iddefinit fil-punt 2.15. fl-Anness I tad-Direttiva 97/27/KE tal-Parlament Ewropew u tal-Kunsill ⁽¹⁾;
- (12) 'Vettura mhux mgħobbija' tfisser vettura lesta għas-sewqan kif iddefinit fil-punt 2.6. tal-Anness I tad-Direttiva 2007/46/KE;
- (13) 'Il-profil ta' wiċċ it-tajer' tfisser dik il-parti tat-tajer kif iddefinit fil-punt 2.8. tal-Anness II tad-Direttiva tal-Kunsill 92/23/KEE ⁽²⁾.
- (14) 'Tipi ta' tagħmir għas-soppressjoni tat-titjir' tfisser tagħmir li ma jvarjax fir-rigward tal-karatteristiċi ewlenin li ġejjin:
- (a) il-prinċipju fiżiku adottat sabiex jitnaqqsu l-emissjonijiet (assorbiment ilma-enerġija, separatur arja/ilma),
- (b) materjali,
- (c) forma,
- (d) dimensjonijiet, safejn jistgħu jinfluwenza l-imġiba tal-materjal;
- (15) 'Vettura tal-irmonk tas-semi-trailers' tfisser vettura tal-irmonk kif iddefinit fil-punt 2.1.1.2.2. tal-Anness I tad-Direttiva 97/27/KE;
- (16) 'Massa ta' tagħbija massima teknikament permissibbli (M)' tfisser il-massa ta' tagħbija massima teknikament permissibbli kif iddikjarat mill-manifattur kif iddefinit fil-punt 2.8. tal-Anness I tad-Direttiva 2007/46/KE.
- (17) 'Tip ta' vettura fir-rigward tas-soppressjoni tat-titjir' tfisser vetturi kompluti, mhux kompluti jew ikkompletati, li ma jvarjawx fir-rigward tal-aspetti li ġejjin:
- tip ta' tagħmir għas-soppressjoni tat-titjir installat fuq il-vettura,
- tismija tat-tip tas-sistema ta' soppressjoni tat-titjir tal-manifattur.

Artikolu 3

Approvazzjoni tat-tip KE ta' vettura fir-rigward ta' sistemi ta' soppressjoni tat-titjir

1. Il-manifattur jew ir-rappreżentant tal-manifattur għandu jissottometti lill-awtorità tal-approvazzjoni l-applikazzjoni għall-approvazzjoni tat-tip KE ta' vettura fir-rigward tas-sistemi ta' soppressjoni tat-titjir tagħha.

2. L-applikazzjoni għandha timtela skont il-mudell tad-dokument ta' informazzjoni stipulat fil-Parti 1 tal-Anness I.

3. Jekk jiġu ssodisfatti r-rekwiżiti rilevanti stipulati fl-Annessi III u IV ta' dan ir-Regolament, l-awtorità tal-approvazzjoni għandha tagħti approvazzjoni tat-tip KE u tohroġ numru tal-approvazzjoni tat-tip skont is-sistema ta' enumerazzjoni stipulata fl-Anness VII tad-Direttiva 2007/46/KE.

Awtorità ta' approvazzjoni ma tistax tagħti l-istess numru lil tip iehor ta' vettura.

4. Għall-ghanijiet tal-paragrafu 3, l-awtorità tal-approvazzjoni għandha tagħti ċertifikat ta' approvazzjoni tat-tip KE kif stabbilit f'konformità mal-mudell stipulat fil-Parti 2 tal-Anness I.

Artikolu 4

Approvazzjoni tat-tip KE ta' unità teknika separata ta' sistema ta' soppressjoni tat-titjir

1. Il-manifattur jew ir-rappreżentant tal-manifattur għandu jissottometti lill-awtorità tal-approvazzjoni l-applikazzjoni għall-approvazzjoni tat-tip KE ta' unità teknika separata ta' tip ta' sistema ta' soppressjoni tat-titjir.

L-applikazzjoni għandha timtela skont il-mudell tad-dokument ta' informazzjoni stipulat fil-Parti 1 tal-Anness II.

2. Jekk jiġu ssodisfatti r-rekwiżiti rilevanti stipulati fl-Annessi III u IV ta' dan ir-Regolament, l-awtorità tal-approvazzjoni għandha tagħti approvazzjoni tat-tip KE ta' unità teknika separata u tohroġ numru tal-approvazzjoni tat-tip skont is-sistema ta' enumerazzjoni stipulata fl-Anness VII tad-Direttiva 2007/46/KE.

⁽¹⁾ ĠU L 233, 25.8.1997, p. 1.

⁽²⁾ ĠU L 129, 14.5.1992, p. 95.

Awtorità ta' approvazzjoni ma tistax taghti l-istess numru lil tip iehor ta' unità teknika separata.

3. Għall-ghanijiet tal-paragrafu 2, l-awtorità tal-approvazzjoni għandha taghti ċertifikat ta' approvazzjoni tat-tip KE kif stabbilit f'konformità mal-mudell stipulat fil-Parti 2 tal-Anness II.

Artikolu 5

Marka tal-approvazzjoni tat-tip KE ta' unità teknika separata

Kull unità teknika separata konformi ma' tip li għalih tkun inġhatat approvazzjoni tat-tip KE ta' unità teknika separata skont dan ir-Regolament għandu jkollha marka tal-approvazzjoni tat-tip KE ta' unità teknika separata kif stipulat fil-Parti 3 tal-Anness II.

Dan ir-Regolament għandu jorbot fl-intier tiegħu u japplika direttament fl-Istati Membri kollha.

Magħmul fi Brussell, is-27 ta' Jannar 2011.

Artikolu 6

Validità u estensjoni tal-approvazzjonijiet mogħtija taħt id-Direttiva 91/226/KEE

L-awtoritajiet nazzjonali għandhom jippermettu l-bejgħ u d-dhul fis-servizz ta' vetturi u unitajiet tekniċi separati b'approvazzjoni tat-tip taħt id-Direttiva 91/226/KEE qabel l-1 ta' Novembru 2012 u jkomplu jagħtu estensjoni tal-approvazzjonijiet lil dawk il-vetturi u l-unitajiet tekniċi separati skont il-kundizzjonijiet tad-Direttiva 91/226/KEE.

Artikolu 7

Dhul fis-seħħ

Dan ir-Regolament għandu jidhol fis-seħħ fl-ghoxrin jum wara dak tal-pubblikazzjoni tiegħu f'Il-Ġurnal Uffiċjali tal-Unjoni Ewropea.

Għall-Kummissjoni

Il-President

José Manuel BARROSO

ANNEX I

DOKUMENTI AMMINISTRATTIVI GĦALL-APPROVAZZJONI TAT-TIP KE TA' VETTURI FIR-RIGWARD TAS-SISTEMI TAGĦHOM TA' SOPPRESSJONI TAT-TITJIR

PARTI 1

Dokument ta' informazzjoni

MUDELL

Dokument ta' informazzjoni Nru ... marbut mal-approvazzjoni tat-tip KE ta' vettura fir-rigward tas-sistemi tagħha ta' soppressjoni tat-titjir (*).

L-informazzjoni li ġejja għandha tiġi pprovduta fi tliet kopji u għandha tinkludi werrej. Kull disinn irid jiġi pprovdut fi skala adatta b'dettall suffiċjenti fuq daqs A4 jew fuq fowlder ta' format A4. Ir-ritratti, jekk ikun hemm, għandhom juru dettall suffiċjenti.

Jekk is-sistemi, il-komponenti jew l-unitajiet tekniċi separati għandhom kontrolli elettronici, għandha tiġi pprovduta l-informazzjoni dwar il-prestazzjoni tagħhom.

0. GENERALI

0.1. Marka (isem kummerċjali tal-manifattur):

0.2. Tip:

0.2.1. Isem (ismijiet) kummerċjali (jekk hemm):

0.3. Mezz ta' identifikazzjoni tat-tip, jekk immarkat fuq il-vetturi^(b)

0.3.1. Fejn jinsab l-immakar:

0.4. Kategorija tal-vettura^(c):

0.5. Isem u indirizzi tal-manifattur:

0.8. Indirizz(i) tal-impjant(i) tal-immuntar:

0.9. Isem u indirizz tar-rappreżentant tal-manifattur (jekk hemm):

1. KARATTERISTIĊI TA' KOSTRUZZJONI ĠENERALI TAL-VETTURA

1.1. Ritratti u/jew disinji ta' vettura rappreżentattiva:

1.3. Għadd ta' fusien u roti:

1.3.1. Għadd u pożizzjoni tal-fusien b'roti doppji:

1.3.2. Għadd u pożizzjoni tal-fusien iggwidati

2. MASES U DIMENSIJONIJIET^{(f)(g)}

(f)kg u mm) (irreferi għad-disinn fejn applikabbli)

2.1. Il-baži minn fus sa fus (mgħobbi kompletament)^{(g)(l)}:

2.6. Il-massa tal-vettura miexja (massimu u minimu għal varjant) Il-massa tal-vettura bil-karozzerija u, fil-każ ta' vettura tal-irmonk ta' kategorija għajr M₁, b'tagħmir ta' gganċjar, jekk imqiegħed mill-manifattur, f'kundizzjoni ta' sewqan, jew il-massa tax-xaži jew ix-xaži bil-kabina, mingħajr karozzerija u/jew tagħmir ta' gganċjar jekk il-manifattur ma jqiegħidx il-karozzerija u/jew it-tagħmir ta' gganċjar (inklużi likwidi, għodda, rota żejda, jekk tkun imqiegħda, u s-sewwieq u, għal karozzi tal-linja u kowċis, kunduttur jekk ikun hemm sit għall-kunduttur fil-vettura)^(h) (massimu u minimu għal kull varjant):

2.6.1. Distribuzzjoni ta' din il-massa fost il-fusien u, fil-każ ta' semi-trailer jew trailer b'fus fin-nofs, tagħbija fuq il-punt ta' gganċjar (massimu u minimu għal kull varjant):

2.8. Massa massima ta' tagħbija teknikament permissibbli ddikjarata mill-manifattur⁽ⁱ⁾⁽³⁾:

9. KAROZZERIJA

9.20. Sistema ta' soppressjoni tat-titjir

(*) Għal vetturi tal-kategorija N1 u dawk tal-kategorija N2 b'massa massima ta' tagħbija teknikament permissibbli li ma taqbiżx is-7,5 tunnelli b'li-uzu tad-deroga tal-punt 0.1 tal-Parti 1 tal-Anness IV ta' dan ir-Regolament, jista' jintuża d-dokument ta' informazzjoni stabbilit fl-Anness II tad-Direttiva 78/549/KEE.

9.20.0. Preżenza: iva/le/mhux kompleta⁽¹⁾

9.20.1. Deskrizzjoni qasira tal-vettura fir-rigward tas-sistema ta' soppresjoni tat-titjir u l-komponenti kostitwenti:

9.20.2. Disinji dettaljati tas-sistema ta' soppresjoni tat-titjir u l-pożizzjoni ta' tagħha fuq il-vettura li juru d-dimensjonijiet speċifikati fil-Figuri fl-Anness VI tar-Regolament (UE) Nru 109/2011 u fil-konsiderazzjoni tal-estremittajiet tal-kombinazzjonijiet tajer/rota:

9.20.3. Numru/i tal-approvazzjoni tat-tip tat-tagħmir ta' soppresjoni tat-titjir, jekk disponibbli:

Data, Firma

PARTI 2

MUDELL

(format massimu: A4 (210 × 297 mm))

ĊERTIFIKAT TA' APPROVAZZJONI TAT-TIP KE

Timbru tal-awtorità tal-approvazzjoni

Komunikazzjoni li tikkonċerna:

- | | | |
|---|---|--|
| <ul style="list-style-type: none"> — approvazzjoni tat-tip KE ⁽¹⁾ — estensjoni tal-approvazzjoni tat-tip KE ⁽¹⁾ — ċaħda tal-approvazzjoni tat-tip KE ⁽¹⁾ — irtirar tal-approvazzjoni tat-tip KE ⁽¹⁾ | } | ta' tip ta' vettura fir-rigward tas-sistemi tagħha ta' soppressjoni tat-titjir |
|---|---|--|

skont ir-Regolament (UE) Nru .../..., kif emendat l-aħħar bir-Regolament (UE) Nru .../... ⁽¹⁾

Numru tal-approvazzjoni tat-tip KE:

Raġuni għall-estensjoni:

TAQSIMA I

- 0.1. Marka (isem kummerċjali tal-manifattur):
- 0.2. Tip:
- 0.2.1. Isem(ismijiet) kummerċjali (jekk disponibbli):
- 0.3. Mezz ta' identifikazzjoni tat-tip, jekk immarkat fuq il-vettura ⁽²⁾:
- 0.3.1. Fejn jinsab l-immarkar:
- 0.4. Kategorija tal-vettura ⁽³⁾:
- 0.5. Isem u indirizz tal-manifattur:
- 0.8. Isem(ismijiet) u indirizz(i) tal-impjant(i) tal-immuntar:
- 0.9. Isem u indirizz tar-rappreżentant tal-manifattur (jekk hemm):

TAQSIMA II

1. Informazzjoni addizzjonali: ara l-*Addendum*.
2. Servizz tekniku responsabbli għat-twettiq tat-testijiet:
3. Data tar-rapport tat-test:
4. Numru tar-rapport tat-test:
5. Rimarki (jekk hemm): ara l-*Addendum*.
6. Post:
7. Data:
8. Firma:
9. Qed jiġi mehmuz l-inċi tal-pakkett ta' informazzjoni ddepożitat mal-awtorità tal-approvazzjoni, li tista' tintalab kopja tiegħu.

⁽¹⁾ hassar fejn mhux applikabbli.⁽²⁾ Jekk il-mezz ta' identifikazzjoni tat-tip ikun fih karattri li mhumiex relevanti għad-deskrizzjoni tal-vettura, ta' komponent jew ta' tipi ta' unità teknika separata koperti b'dan iċ-ċertifikat tal-approvazzjoni tat-tip, karattri bħal dawn għandhom ikunu rappreżentati fid-dokumentazzjoni bis-simbolu "?" (eż. ABC??123??).⁽³⁾ Kif definit fid-Direttiva 2007/46/KE, l-Anness II, it-Taqsima A.

*Addendum***għaċ-ċertifikat tal-approvazzjoni tat-tip KE Nru**

1. Informazzjoni addizzjonali
 - 1.1. Karatteristiċi tat-tagħmir għas-soppressjoni tat-titjir (tip, deskrizzjoni fil-qosor, marka kummerċjali jew isem, numru(i) tal-approvazzjoni tat-tip tal-komponent):
 5. Rimarki (jekk hemm):
-

ANNEX II

DOKUMENTI AMMINISTRATTIVI GĦAL APPROVAZZJONI TAT-TIP KE TA' SISTEMI TA' SOPPRESSJONI TAT-TITJIR BĦALA UNITAJIET TEKNIĊI SEPARATI

PARTI 1

Dokument ta' informazzjoni

MUDELL

Dokument ta' informazzjoni Nru ... marbut mal-approvazzjoni tat-tip KE bħala unità teknika separata ta' sistemi ta' soppressjoni tat-titjir.

L-informazzjoni li ġeja għandha tiġi pprovduta fi tliet kopji u għandha tinkludi werrej. Kull disinn irid jiġi pprovdut fi skala adatta b'dettall suffiċjenti fuq daqs A4 jew fuq fowlder ta' format A4. Ir-ritratti, jekk ikun hemm, għandhom juru dettall suffiċjenti.

Jekk is-sistemi, il-komponenti jew l-unitajiet tekniċi separati għandhom kontrolli elettronici, għandha tiġi pprovduta l-informazzjoni dwar il-prestazzjoni tagħhom.

0. ĠENERALI

0.1. Marka (isem kummerċjali tal-manifattur):

0.2. Tip:

0.5. Isem u indirizz tal-manifattur:

0.7. Fil-każ ta' komponenti u unitajiet tekniċi separati, fejn jinsab u l-metodu ta' twaħhil tal-marka tal-approvazzjoni KE:

0.8. Indirizz(i) tal-impjant(i) tal-immuntar:

0.9 Isem u indirizz tar-rappreżentant tal-manifattur (jekk hemm):

1. DESKRIZZJONI TAT-TAGHMIR

1.1. Deskrizzjoni teknika tat-tagħmir għas-soppressjoni tat-titjir li tindika l-prinċipju operattiv fiżiku tiegħu u t-test rilevanti li jrid ikun suġġett għalih:

1.2. Il-materjali użati:

1.3. Disinn(disinji) f'dettall suffiċjenti u fi skala adatta sabiex jippermetti li dan (jew dawn) jiġu identifikati. Id-disinn irid juri l-isparzju maħsub għall-marka tal-approvazzjoni tat-tip KE tal-komponent:

Data

Firma

PARTI 2

MUDELL

(format massimu: A4 (210 × 297 mm))

ĊERTIFIKAT TA' APPROVAZZJONI TAT-TIP KE

Timbru tal-awtorità tal-approvazzjoni

Komunikazzjoni li tikkonċerna:

- | | | |
|---|---|--|
| <ul style="list-style-type: none"> — approvazzjoni tat-tip KE ⁽¹⁾ — estensjoni tal-approvazzjoni tat-tip KE ⁽¹⁾ — ċaħda tal-approvazzjoni tat-tip KE ⁽¹⁾ — irtirar tal-approvazzjoni tat-tip KE ⁽¹⁾ | } | ta' tip ta' sistema ta' soppressjoni tat-titjir bħala komponent/unità teknika separata |
|---|---|--|

skont ir-Regolament (UE) Nru .../..., kif emendat l-aħħar bir-Regolament (UE) Nru .../... ⁽¹⁾

Numru tal-approvazzjoni tat-tip KE:

Raġuni għall-estensjoni:

TAQSIMA I

- 0.1. Marka (isem kummerċjali tal-manifattur):
- 0.2. Tip:
- 0.3. Mezz ta' identifikazzjoni tat-tip, jekk immarkat fuq unità teknika separata ⁽²⁾:
- 0.3.1. Fejn jinsab l-immarkar:
- 0.5. Isem u indirizz tal-manifattur:
- 0.7. Fejn jinsab u l-metodu ta' twaħħil tal-marka tal-approvazzjoni KE:
- 0.8. Isem (ismijiet) u indirizz(i) tal-impjant(i) tal-immuntar:
- 0.9. Isem u indirizz tar-rappreżentant tal-manifattur (jekk hemm):

TAQSIMA II

1. Informazzjoni addizzjonali: ara l-*Addendum*.
2. Servizz tekniku responsabbli għat-twettiq tat-testijiet:
3. Data tar-rapport tat-test:
4. Numru tar-rapport tat-test:
5. Rimarki (jekk hemm): ara l-*Addendum*.
6. Post:
7. Data:
8. Firma:
9. Qed jiġi mehmuz l-indiċi tal-pakkett ta' informazzjoni ddepożitat mal-awtorità tal-approvazzjoni, li tista' tintalab kopja tiegħu.

⁽¹⁾ hassar fejn mhux applikabbli.⁽²⁾ Jekk il-mezz ta' identifikazzjoni tat-tip ikun fih karattri li mhumiex rilevanti għad-deskrizzjoni tal-vettura, ta' komponent jew ta' tipi ta' unità teknika separata koperti b'dan iċ-ċertifikat tal-approvazzjoni tat-tip, karattri bħal dawn għandhom ikunu rappreżentati fid-dokumentazzjoni bis-simbolu "?" (eż. ABC??123??).

*Addendum***għaċ-ċertifikat tal-approvazzjoni tat-tip KE Nru**

1. Informazzjoni addizzjonali
 - 1.1. Prinċipju operattiv tat-tagħmir: assorbitur tal-enerġija/separatur tal-arja/l-ilma ⁽¹⁾:
 - 1.2. Karatteristiċi tat-tagħmir tas-soppressjoni tat-titjir (deskrizzjoni qasira, marka kummerċjali jew isem, numru(i):
5. Rimarki (jekk hemm):

⁽¹⁾ Hassar fejn ma japplikax.

PARTI 3

Marka tal-approvazzjoni tat-tip KE għal unità teknika separata

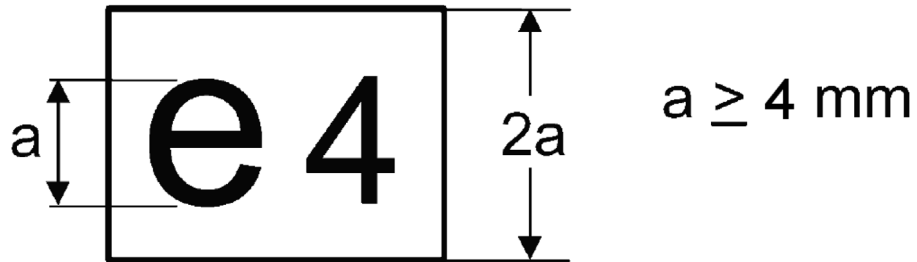
1. Il-marka tal-approvazzjoni tat-tip KE għal unità teknika separata għandha tikkonsisti minn:
 - 1.1. Rettangolu madwar l-ittra minuskola 'e' segwita min-numru distintiv għall-Istat Membru li ta l-approvazzjoni tat-tip KE għal unità teknika separata:

1 għall-Ġermanja	19 għar-Rumanija
2 għal Franza	20 għall-Polonja
3 għall-Italja	21 għall-Portugall
4 għall-Pajjiżi l-Baxxi	23 għall-Greċja
5 għall-Isvezja	24 għall-Irlanda
6 għall-Belġju	26 għas-Slovenja
7 għall-Ungerija	27 għas-Slovakkja
8 għar-Repubblika Ċeka	29 għall-Estonja
9 għal Spanja	32 għal-Latvja
11 għar-Renju Unit	34 għall-Bulgarija
12 għall-Awstrija	36 għal-Litwanja
13 għal-Lussemburgu	49 għal Ċipru
17 għall-Finlandja	50 għal Malta
18 għad-Danimarka	
 - 1.2. Qrib ir-rettangolu in-'numru ta' approvazzjoni bażi' fit-Taqsima 4 tan-numru tal-approvazzjoni tat-tip preċedut miż-żewġ numri li jindikaw in-numru ta' sekwenza assenjat lil dan ir-Regolament jew l-aħħar emenda teknika ewlenija għal dan ir-Regolament. In-numru ta' sekwenza bħalissa huwa '00'.
2. Il-marka tal-approvazzjoni tat-tip KE għal unità teknika separata għadha titwahhal mat-tagħmir ta' soppressjoni b'tali mod li ma tithassarx kif ukoll li tinqara b'mod ċar u faċli anke jekk it-tagħmir jiġi mmuntat fuq vettura.
3. Eżempju ta' marka tal-approvazzjoni tat-tip KE għal unità teknika separata jidher kif ġej.

Eżempju ta' marka tal-approvazzjoni tat-tip KE ghal unità teknika separata



A



e 4 $a \geq 4 \text{ mm}$



00 0046

Nota ta' spjegazzjoni

Leggenda L-approvazzjoni tat-tip KE ghal unità teknika separata nġhatat mill-Pajjiżi l-Baxxi taht in-numru 0046. L-ewwel żewġ numri '00' jindikaw li l-unità teknika separata kienet approvata skont dan ir-Regolament. Is-simbolu 'A' jindika li huwa tagħmir tat-tip li jassorbi l-energija.

ANNEX III

PARTI 1

Rekwiziti għat-tagħmir għas-soppressjoni tat-titjir

0. SPECIFIKAZZJONIJIET ĠENERALI

0.1. It-tagħmir għas-soppressjoni tal-titjir għandu jinbena b'tali mod li jopera sewwa meta jintuza normalment fuq toroq imxarrba. Barra minn hekk, ma għandu jinkorpora ebda difett strutturali jew ta' manifattura li jkun ta' detriment għall-funzjonament jew l-imġiba xierqa tiegħu.

1. TESTIJET LI GHANDHOM JITWETTQU

1.1 Skont il-prinċipju operattiv fiżiku tiegħu, it-tagħmir għas-soppressjoni tat-titjir huwa sugġett għat-testijiet relevanti kif deskritti fil-Partijiet 2 u 3 u għandu jagħti r-riżultati mitluba fil-punt 5 ta' dawk il-Partijiet.

2. APPLIKAZZJONI GHALL-APPROVAZZJONI TAT-TIP KE TAL-KOMPONENT

2.1. L-applikazzjoni għall-approvazzjoni tat-tip KE skont l-Artikolu 7 tad-Direttiva 2007/46/KE ta' tip ta' tagħmir għas-soppressjoni tat-titjir għandha tiġi sottomessa mill-manifattur.

2.2. Mudell tad-dokument ta' informazzjoni jidher fil-Part 1 tal-Anness II.

2.3. Dawn li ġejjin għandhom jiġu sottomessi lis-servizz tekniku responsabbli mit-twettiq tat-testijiet għall-approvazzjoni tat-tip:

Erba' kampjuni: tlieta minnhom huma għat-testijiet u r-raba' jinżamm mil-laboratorju għal kwalunkwe verifika sussegwenti. Il-laboratorju tat-test jista' jitlob kampjuni ulterjuri.

2.4. **Immarkar**

2.4.1 Kull tagħmir għandu jkun immarkat b'mod ċar u li ma jithassarx bl-isem kummerċjali jew il-marka u indikazzjoni t-tip u għandu jinkludi spazju kbir biżżejjed għall-marka tal-approvazzjoni tat-tip KE tal-komponent.

2.4.2 Is-simbolu 'A' għal tagħmir tat-tip ta' assorbiment tal-enerġija jew 'S' għal tagħmir tat-tip ta' separatur bejn arja/ilma għandu jizjed mal-marka ta' approvazzjoni skont il-punt 1.3. tal-Appendiċi tal-Anness VII tad-Direttiva 2007/46/KE

PARTI 2

Test fuq tagħmir għas-soppressjoni tat-titjir tat-tip li jassorbi l-enerġija

1. PRINĊIPJU

L-għan ta' dan it-test huwa li jikkwantifika l-hila tat-tagħmir li jilqa' fiha l-ilma mmirat lejha permezz ta' sensiela ta' għetijiet. L-immuntar tat-test huwa mahsub sabiex jirriproduċi l-kundizzjonijiet li tahtom it-tagħmir għandu jaħdem meta jitqiegħed fuq vettura fir-rigward tal-volum u l-veloċità tal-ilma li jitle' mill-art mill-profil ta' wiċċ it-tajer.

2. TAGHMIR

Ara l-Figura 8 fl-Anness VI għal deskrizzjoni tal-immuntar tat-test.

3. KUNDIZZJONIJIET TAT-TEST

3.1. It-testijiet iridu jitwettqu f'kamra magħluqa b'ambjent ta' arja mhux imqanqla.

3.2. It-temperatura tal-ambjent u t-temperatura tal-biċċiet tat-test trid tkun 21 (\pm 3) °C.

3.3. Irid jintuza ilma dejonizzat.

3.4. Il-biċċiet għall-ittestjar iridu jiġu ppreparati għal kull test billi jixxarbu.

4. PROĊEDURA

4.1. Orbot tajjeb kampjun wiesa' 500 (+ 0/- 5) mm u għoli 750 mm tat-tagħmir li jrid jiġi ttestjat mal-pjanċa vertikali tat-tagħmir ta' ttestjar, filwaqt li tiżgura li l-kampjun jinsab sewwa fil-limiti tar-reċipjent fejn jingemal-ilma, u li ebda ostaklu ma jista' jtajar l-ilma 'l bogħod, kemm qabel kif ukoll wara l-impatt.

- 4.2 Irregola r-rata tal-fluss tal-ilma għal 0,675 (+/- 0,01) l/s u mmira tal-inqas 90 l u tal-aktar 120 l għal fuq il-kampjun minn distanza orizzontali ta' 500 (+/- 2) mm (il-Figura 8 tal-Anness VI).
- 4.3 Halli l-ilma jgħattar mill-kampjun fir-riċipjent tal-ilma. Ikkalkula l-perċentwali ta' ilma miġbur imqabbla mal-kwantità ta' ilma li jtir bhala raxx.
- 4.4 Irrepeti t-test hames darbiet fuq il-kampjun skont il-punti 4.2 u 4.3. Ikkalkula l-perċentwali medja tas-sensiela ta' hames testijiet.

5. RIŻULTATI

- 5.1 Il-perċentwali medju kkalkulat fil-punt 4.4 jrid ikun 70 % jew iktar.
- 5.2 Jekk fis-sensiela ta' hames testijiet l-ogħla perċentwali u l-perċentwali l-iktar baxx ta' ilma miġbur jitbiegħdu mill-perċentwali medju b'aktar minn 5 %, is-sensiela ta' hames testijiet trid terġa' ssir.

Jekk fit-tieni sensiela ta' hames testijiet l-ogħla perċentwali u l-perċentwali l-iktar baxxa ta' ilma miġbur għal darb'ohra jitbiegħdu mill-perċentwali medja b'aktar minn 5 % u jekk l-iżgħar valur ma jissodisfax ir-rekwiżiti tal-punt 5.1., ma għandhiex tinghata l-approvazzjoni tat-tip.

- 5.3 Ittestja jekk il-pożizzjoni wieqfa tal-istrument tinfluwenzax ir-riżultati miksuba. Jekk dan ikun il-każ, il-proċedura deskritta fil-punti minn 4.1 sa 4.4 trid terġa' ssir fil-pożizzjoni li tagħti l-ogħla perċentwali u l-perċentwali l-iktar baxxa ta' ilma miġbur; ir-rekwiżiti tal-punt 5.2 jibqgħu fis-sehh.

Il-medja tar-riżultati individwali għandha mbagħad tittiehed biex tohroġ il-perċentwali medja. Din il-perċentwali medja trid tkun ta' 70 jew iktar.

PARTI 3

Test fuq tagħmir għas-soppressjoni tat-titjir tat-tip li jissepara l-arja/l-ilma

1. PRINĊIPJU

Dan it-test huwa maħsub biex tiġi ddeterminata l-effikaċja ta' materjal poruż maħsub biex iżomm fih l-ilma li jitraxxax fuqu permezz ta' pulverizzatur tal-ilma/l-arja li jahdem bil-pressa.

It-tagħmir li jintuza għat-test irid johloq mill-ġdid il-kundizzjonijiet li fihom isib ruħu l-materjal, fir-rigward ta' volum u veloċità tar-raxx tal-ilma ġġenerat mit-tajers, kieku kellu jitqiegħed fuq vettura.

2. TAGHMIR

Ara l-Figura 9 fl-Anness VI għal deskrizzjoni tal-immuntar tat-test.

3. KUNDIZZJONIJIET TAT-TEST

- 3.1 It-testijiet iridu jitwettqu f'kamra magħluqa b'ambjent ta' arja mhux imqanqla.
- 3.2 It-temperatura tal-ambjent u t-temperatura tal-biċċiet tat-test trid tkun 21 (\pm 3) °C.
- 3.3 Irid jintuza ilma dejonizzat.
- 3.4 Il-biċċiet għall-ittestjar iridu jiġu ppreparati għal kull test billi jixxarbu.

4. PROĊEDURA

- 4.1 Orbot kampjun 305 × 100 mm bil-wieqaf fl-apparat tat-test, i-verifika li ma hemmx spazju bejn il-kampjun u l-pjanċa milwija ta' fuq u li t-trej jinsab sewwa f'postu. Imla t-tank tal-pulverizzatur b'1 ± 0,005 litri ta' ilma u dan qiegħdu kif deskritt fid-dijagramma.
- 4.2 Il-pulverizzatur irid jiġi regolat kif ġej:
- pressjoni (fil-pulverizzatur): 5 bar + 10 %/- 0 %
- rata ta' fluss: 1 litru/minuta ± 5 sekondi
- pulverizzazzjoni: ċirkulari, 50 ± 5 mm bhala dijametru b'distanza ta' 200 ± 5 mm mill-kampjun, żennuna 5 ± 0,1 mm bhala dijametru.
- 4.3 Ippulverizza sakemm ma jibqax aktar ilma u żomm nota tal-hin mehud. Halli l-ilma johroġ mill-kampjun fit-trej għal 60 sekonda u kejjel il-volum ta' ilma miġbur. Kejjel il-kwantità ta' ilma li jibqa' fit-tank tal-pulverizzatur. Ikkalkula l-perċentwali bil-volum ta' ilma miġbur imqabbel mal-volum ta' ilma ppulverizzat.

- 4.4. Irrepeti t-test hames darbiet u kkalkula l-perċentwali medja tal-kwantità miġbura. Ivverifika qabel kull test li t-trej, it-tank tal-pulverizzatur u l-kontenitur tal-kejl ikunu nixfin.
5. RIŻULTATI
- 5.1. Il-perċentwali medja kkalkulata fil-punt 4.4 trid tkun 85 % jew aktar.
- 5.2. Jekk fi hdan sensiela ta' hames testijiet l-ogħla perċentwali u l-perċentwali l-iktar baxxa ta' ilma miġbur jitbiegħdu mill-perċentwali medja b'aktar minn 5 %, is-sensiela ta' hames testijiet trid issir mill-ġdid. Jekk fit-tieni sensiela ta' testijiet l-ogħla perċentwali u l-perċentwali l-iktar baxxa ta' ilma miġbur għal darb'ohra jitbiegħdu mill-perċentwali medja b'aktar minn 5 % u l-iżgħar valur ma jissodisfax ir-rekwiżiti tal-punt 5.1., ma għandhiex tinghata l-approvazzjoni tat-tip.
- 5.3. Fejn il-pożizzjoni wieqfa tal-istrument tinfluwenza r-riżultati miksuba, il-proċedura deskritta fil-punti minn 4.1 sa 4.4 trid issir mill-ġdid fil-pożizzjonijiet li jagħtu l-ogħla perċentwali u l-iktar perċentwali baxxa ta' ilma miġbur; ir-rekwiżiti tal-punt 5.2 jibqgħu fis-sehħ.

Ir-rekwiżit tal-punt 5.1 jibqa' fis-sehħ biex jinghataw ir-riżultati ta' kull test.

ANNEX IV

Rekwiżiti għall-approvazzjoni tat-tip ta' vetturi fir-rigward tas-sistemi tagħhom ta' soppressjoni tat-titjir

0. GENERALI

- 0.1. Il-vetturi tal-kategorija N u O, għajr għall-vetturi off-road kif iddefinit fl-Anness II tad-Direttiva 2007/46/KE, għandhom jinbnew u/jew ikollhom fuqhom sistemi ta' soppressjoni tat-titjir b'tali mod li jissodisfaw ir-rekwiżiti stabbiliti f'dan l-Anness. Fil-każ ta' vetturi bix-xażi/kabina, dawn ir-rekwiżiti jistgħu jiġu applikati biss għar-roti mgħottija mill-kabina.

Għall-vetturi tal-kategorija N_1 u N_2 b'massa ta' tagħbija massima permissibbli li ma taqbiżx is-7.5 tunnelli, ir-rekwiżiti tad-Direttiva tal-Kunsill 78/549/KEE ⁽¹⁾ jistgħu jiġu applikati bhala alternattiva għar-rekwiżiti ta' dan ir-Regolament fuq talba tal-manifattur.

- 0.2. Ir-rekwiżiti ta' dan l-Anness marbuta mat-tagħmir tas-soppressjoni tat-titjir, kif iddefinit fl-Artikolu 2(4), mhumiex mandatorji għall-vetturi tal-kategoriji N, O_1 u O_2 b'massa ta' tagħbija massima permissibbli li ma taqbiżx is-7.5 tunnelli, vetturi bix-xażi/kabina, vetturi mingħajr bodi jew vetturi li fuqhom il-preżenza ta' tagħmir tas-soppressjoni tat-titjir tkun inkompatibbli mal-użu tagħhom. Madankollu, jekk dawn l-istrumenti jitqiegħdu fuq dawn il-vetturi, iridu jkunu konformi mar-rekwiżiti ta' dan ir-Regolament.

1. Għandha tiġi sottomesa vettura rappreżentattiva tat-tip ta' vettura li għandu jiġi approvat, mgħammra bis-sistema tagħha tas-soppressjoni tat-titjir lis-servizz tekniku li jwettaq it-testijiet ta' approvazzjoni.

REKWIŻITI ĠENERALI

2. FUSIEN

2.1. **Fusien li jistgħu jingibdu lura**

Fejn vettura hija mgħammra b'fus wiehed li jista' jingibed lura jew aktar, is-sistema tas-soppressjoni tat-titjir trid tgħatti r-roti kollha meta l-fus ikun imniżżel u r-roti f'kuntatt mal-art meta l-fus joghla.

2.2. **Fusien ta' awtodirezzjoni**

Għall-għanijiet ta' dan ir-Regolament, fus ta' awtodirezzjoni tat-tip "pivot steering" huwa meqjus, u ttrattat bħal, fus mgħammar b'roti ggwidati.

Fejn vettura hija mgħammra b'fus ta' awtodirezzjoni, is-sistema tas-soppressjoni tat-titjir trid tissodisfa l-kundizzjonijiet applikabbli għal roti mhux iggwidati jekk immuntati fuq il-parti tal-pern. Jekk mhux immuntata fuq dik il-parti trid tissodisfa l-kundizzjonijiet li huma applikabbli għal roti ggwidati.

3. POŻIZZJONI TAL-VALANCE TA' BARRA

Id-distanza "c" bejn il-wiċċ longitudinali tanġenzjali mal-wiċċ ta' barra tat-tajer, apparti minn xi nefha fit-tajer qrib l-art, u t-tarf ta' ġewwa tal-valance ma jistgħux jaqbuż l-100 mm (il-Figuri 1a u 1b tal-Anness VI).

4. STAT TAL-VETTURA

Għall-iċċekkar tal-konformità ma' dan ir-Regolament il-vettura trid tkun fl-istat segwenti:

- (a) trid tkun bla tagħbija u bir-roti jharsu dritt 'il quddiem;
- (b) fil-każ ta' semi-trailers, l-uċuħ fejn titqiegħed it-tagħbija jridu jkunu orizzontali;
- (ċ) it-tajers iridu jkunu minfuha sal-pressjoni normali tagħhom.

5. SISTEMI TAS-SOPPRESSJONI TAT-TITJIR

- 5.1 Is-sistema tas-soppressjoni tat-titjir trid tissodisfa l-ispeċifikazzjonijiet stipulati fil-punt 6 jew 8.

⁽¹⁾ ĠU L 168, 26.6.1978, p. 45.

- 5.2 Is-sistema tas-soppressjoni tat-titjir għal roti mhux iggwidati jew awtoggwidati li huma mgħottija bil-qiegh tal-karozzerija, jew bil-parti l-baxxa tal-pjattaforma tat-tagħbija, trid tissodisfa l-ispeċifikazzjonijiet stipulati fil-punt 6 jew 8 jew dawk fil-punt 7.

REKWIZITI SPEĊIFIĊI

6. Rekwiziti li jikkonċernaw sistemi tas-soppressjoni tat-titjir li jassorbu l-enerġija għal fusien mghammra b'roti ggwidati jew mhux iggwidati

6.1 Madgards

- 6.1.1. Il-madgards iridu jgħattu ż-żona li tiġi sewwasew fuq in-naħa ta' fuq, ta' quddiem u ta' wara t-tajer jew tajers bil-mod li ġej:

- (a) fil-każ ta' fus wiehed jew aktar minn fus wiehed, it-tarf ta' quddiem (C) irid jingibed 'il quddiem biex jilhaq linja O-Z fejn Θ (theta) ma tkunx aktar minn 45° 'il fuq mill-orizzontali.

It-tarf ta' wara nett (il-Figura 2 tal-Anness VI) irid jingibed 'il isfel b'mod li ma jkunx aktar minn 100 mm 'il fuq minn linja orizzontali li tgħaddi miċ-ċentru tar-rotta;

- (b) fil-każ ta' aktar minn fus wiehed l-angolu Θ huwa marbut biss mal-fus ta' quddiem nett u r-rekwizit marbut mal-gholi tat-tarf ta' wara nett japplika biss għall-fus ta' wara nett;

- (ċ) il-madgard irid ikollu wisa' totali "q" (il-Figura 1a tal-Anness VI) li tkun tal-inqas biżżejjed biex tgħatti l-wisa' tat-tajer "b" jew il-wisa' kollha taż-żewġ tajers "t" fil-każ ta' roti doppji, filwaqt li jittiehed kont tal-estremajiet għall-unità tajer/rotta speċifikata mill-manifattur. Id-dimensjonijiet "b" u "t" għandhom jitkejlu mal-gholi tal-habb, esklużi xi marki, strixxi, faxxi ta' protezzjoni, eċċ, fuq il-ġnub tat-tajer.

- 6.1.2. Il-parti ta' quddiem tal-parti ta' wara tal-madgard trid tkun mghammra b'taġhmir għas-soppressjoni tat-titjir konformi mal-ispeċifikazzjonijiet stipulati fil-Parti 2 tal-Anness III. Dan il-materjal irid ikopri l-parti interna tal-madgard sa għoli determinat minn linja dritta li tibda miċ-ċentru tar-rotta u tiffirma angolu ta' mill-anqas 30° mal-orizzontali (il-Figura 3 tal-Anness VI).

- 6.1.3. Jekk il-madgards ikunu magħmula minn hafna komponenti, meta jitqiegħdu, dawn ma għandux ikun fihom xi ftuh li jippermetti lit-titjir johroġ waqt li l-vettura tkun miexja. Dan ir-rekwizit jitqies bhala li huwa ssodisfat jekk, meta l-vettura tkun mgħobbija jew mhux mgħobbija, kull titjir radjali li jispara 'l barra miċ-ċentru tar-rotta minn fuq il-wisa' kollha tal-wiċċ tat-tajer li jkun qed idur u fi hdan il-medda mgħottija mill-madgard jolqot dejjem xi parti mis-sistema tas-soppressjoni tat-titjir.

6.2 Valances ta' barra

- 6.2.1. Fil-każ ta' fus wiehed, it-tarf ta' taht tal-valance ta' barra ma jistax ikun lil hinn mid-distanzi jew ir-raġġi li ġejjin, kif jitkejjel miċ-ċentru tar-rotta, għajr għat-trufijiet ta' taht nett li jistghu jkunu għat-tond (il-Figura 2 tal-Anness VI).

Sopsensjoni tal-arja:

- (a) Fusien ma' roti ggwidati jew awtoggwidati:
Mit-tarf ta' quddiem (lejn in-naħa ta' quddiem tal-vettura) (il-ponta C)
Lejn it-tarf ta' wara (lejn in-naħa ta' wara tal-vettura) (il-ponta A) } $R_v \leq 1,5 R$

- (b) Fusien ma' roti mhux iggwidati:
Mit-tarf ta' quddiem (il-ponta C)
Lejn it-tarf ta' wara (il-ponta A) } $R_v \leq 1,25 R$

Sopsensjoni mekkanika

- (a) każ ġenerali) $R_v \leq 1,8 R$

- (b) roti mhux iggwidati għal vetturi b'massa ta' tagħbija teknikament permissibbli ta' aktar minn 7,5 t) $R_v \leq 1,5 R$

fejn R huwa r-raġġ tat-tajer imwahhal fuq il-vettura, u R_v id-distanza, espressa bhala raġġ, li fiha jinsab it-tarf ta' isfel tal-valance ta' barra

- 6.2.2. Fil-każ ta' aktar minn fus wiehed ir-reqwiziti stabbiliti fil-punt 6.2.1. ma japplikawx bejn l-uċuħ trasversali weqfin li jghaddu miċ-ċentru tal-ewwel u l-aħħar fus fejn il-valance ta' barra jista' jkun dritt biex jiżgura l-kontinwità tas-sistema ta' soppressjoni tat-titjir. (il-Figura 4 tal-Anness VI).
- 6.2.3. Id-distanza bejn l-oġġa punti u l-iktar punti baxxi tas-sistema ta' soppressjoni tar-raxx (madgard u valance ta' barra) imkejla fi kwalunkwe profil bi dritt mal-madgard (ara l-Figuri 1b u 2 fl-Anness VI) ma tridx tkun ta' inqas minn 45 mm fil-punti kollha fuq in-naħa ta' wara ta' linja wieqfa li tgħaddi miċ-ċentru tar-rota jew tal-ewwel rota fil-każ ta' aktar minn fus wiehed. Din id-dimensjoni tista' titnaqqas bil-ftit il-ftit quddiem din il-linja.
- 6.2.4. Ebda fethiet li jippermettu t-titjir johroġ meta l-vettura tkun miexja mhuma permessi fil-valances ta' barra jew bejn il-valances ta' barra u l-partijiet l-oħra tal-madgards.
- 6.2.5. Ir-reqwiziti tal-punti 6.2.3 u 6.2.4 jistgħu ma jiġux rispettati lokalment meta l-valance tkun magħmula minn elementi differenti b'moviment relattiv.
- 6.2.6. It-trakters għas-semitrailers b'xaži baxx, jiġifieri dawk li jista' jkollhom l-gholi tal-coupling face (iddefinit fil-punt 6.20 tal-istandard ISO 612 tal-1978), daqs 1 100 mm jew inqas, jistgħu jkunu ddisinjati b'mod li jiġu eżentati mir-reqwiziti tal-punti 6.1.1.a, 6.1.3 u 6.2.4. F'dan ir-rigward, madgards u valances jistgħu ma jgħattux iż-żona li tiġi eżattament 'il fuq mit-tajers tal-fusien ta' wara, meta dawn it-trakters jiġu gganċjati ma' semi-trailer, sabiex jiġi evitat li titfarrak is-sistema ta' soppressjoni tar-raxx. Iżda, il-madgards u l-valances ta' dawn il-vetturi jridu jkunu konformi mar-reqwiziti tal-punti ta' hawn fuq, f'setturi li huma aktar minn 60° mil-linja wieqfa li tgħaddi miċ-ċentru tar-rota, quddiem u wara dawn it-tajers.

Dawn il-vetturi għalhekk iridu jkunu ddisinjati b'mod li jissodisfaw ir-reqwiziti stabbiliti fl-ewwel paragrafu meta jithaddmu mingħajr semi-trailer.

Sabiex ikunu jistgħu jissodisfaw dawn ir-reqwiziti, il-madgards u l-valances jistgħu, pereżempju, ikun fihom parti li tinqala'.

6.3. Parakwi tax-xita

- 6.3.1 Il-wisa' tal-flepp trid tissodisfa r-reqwizit għal "q" fil-punt 6.1.1(c), għajr fejn il-flepp tkun ġewwa l-madgards, f'liema każ trid tal-inqas tkun daqs il-wisa' ta' wiċċ it-tajer.

Il-wisa' tal-parti tal-flepp ta' kontra x-xita li tkun taħt il-madgard trid tissodisfa l-kondizzjoni stabbilita f'dan il-paragrafu b'tolleranza ta' 10 mm fuq kull naħa.

- 6.3.2. L-orjentazzjoni tal-flepp trid tkun bażikament vertikali.

- 6.3.3. L-gholi massimu tat-tarf ta' taħt ma jridx jaqbeż il-200 mm (il-Figura 3 tal-Anness VI).

Id-distanza tiżdied sa 300 mm fil-każ tal-aħħar fus fejn id-distanza radjali tat-tarf ta' taħt tal-valancing ta' barra, R_v , ma taqbiżx id-dimensjonijiet tar-raġġ tat-tajers imqiegħda fuq ir-roti ta' dan il-fus.

L-gholi massimu tat-tarf ta' isfel tal-flepp ta' kontra x-xita apparagun mal-art, jista' jintrefa sa 300 mm jekk il-manifattur jidhirlu li huwa teknikament xieraq fir-rigward tal-karatteristiċi tas-sospensjoni.

- 6.3.4. Il-flepp tal-parakwi ma tridx tkun aktar minn 300 mm mill-aktar parti warranija tat-tajer, imkejla orizzontalment.

- 6.3.5. Fil-każ ta' aktar minn fus wiehed fejn id-distanza "d" bejn it-tajers fuq fusien hdejn xulxin tkun inqas minn 250 mm, huwa biss is-sett tar-roti ta' wara li jrid ikun mghammar b'parakwi tax-xita. Irid ikun hemm parakwi tax-xita wara kull rota meta d-distanza "d" bejn it-tajers fuq fusien hdejn xulxin hija mill-anqas 250 mm (il-Figura 4 tal-Anness VI).

- 6.3.6. Il-parakwi tax-xita ma jridux ikunu milwija aktar minn 100 mm lura taħt forza ta' 3 N kull 100 mm ta' wisa' tal-flepp, applikata f'punt lokalizzat 50 mm fuq ix-xifer ta' isfel tal-flepps.

- 6.3.7. Il-faċċata ta' quddiem kollha tal-parti tal-parakwi tax-xita li għandha d-dimensjonijiet minimi meħtieġa trid tkun mghammra b'taġhmir tas-soppressjoni tat-titjir li jissodisfa l-ispeċifikazzjonijiet stipulati fil-Parti 2 tal-Anness III.

- 6.3.8. L-ebda fethiet li jippermettu t-titjir johroġ mhuma permessi bejn ix-xifer ta' isfel tal-madgard u l-parakwi tax-xita.
- 6.3.9. Fejn it-tagħmir tas-soppressjoni tat-titjir jissodisfa l-ispeċifikazzjonijiet marbuta mal-parakwi tax-xita (il-punt 6.3), l-ebda parakwi tax-xita addizzjonali mhuma mehtieġa.
7. Rekwiziti marbuta mas-sistemi ta' soppressjoni tat-titjir mghammra b'tagħmir għas-soppressjoni tat-titjir li jassorbi l-enerġija għal ċerti fusien li huma mghammra b'roti mhux iggwidati jew awtoggwidati (ara l-punt 5.2)

7.1. Madgards

- 7.1.1. Il-madgards iridu jgħattu ż-żona li tiġi immedjatament fuq it-tajer jew it-tajers. L-estremittajiet ta' quddiem u ta' wara tagħhom iridu jestendu sa mill-inqas il-wiċċ orizzontali li jmiss max-xifer ta' fuq tat-tajer jew tat-tajers (il-Figura 5 tal-Anness VI). Madankollu, l-estremità ta' wara tista' tkun sostitwita mill-parakwa tax-xita, f'liema każ din trid testendi sal-parti ta' fuq tal-madgard (jew il-komponent ekwivalenti).
- 7.1.2. Il-parti warranija ta' ġewwa tal-madgard trid tkun mghammra b'tagħmir tas-soppressjoni tat-titjir li jissodisfa r-rekwiziti stipulati fil-Parti 2 tal-Anness III.

7.2. Valances ta' barra

- 7.2.1. Fil-każ ta' fus wiehed jew fusien multipli fejn id-distanza bejn it-tajers hdejn xulxin hija mill-anqas 250 mm, il-valance ta' barra trid tghatti l-wiċċ li jestendi mill-parti l-baxxa sal-parti ta' fuq tal-madgard sa linja dritta fformata mit-tangent tax-xifer ta' fuq tat-tajer jew tajers u li hija bejn il-wiċċ vertikali fformata mit-tangent ta' quddiem tat-tajer u l-madgard jew il-parakwa tax-xita lokalizzata wara r-rota jew roti (il-Figura 5b tal-Anness VI).

Fkaż ta' fusien multipli l-valance ta' barra trid ikun lokalizzata qrib kull rota.

- 7.2.2. Ebda fethiet li jippermettu t-titjir li johroġ huma permessi bejn il-valance ta' barra u l-parti ta' ġewwa tal-madgard.
- 7.2.3. Fejn il-parakwi tax-xita mhumiex immuntati wara kull rota (ara l-punti 6.3.5), il-valance ta' barra trid tkun shiħa bejn ix-xifer ta' barra tal-parakwi tax-xita sal-wiċċ vertikali li huwa tangenti mal-punt l-aktar imbiegħed mill-parti ta' quddiem tat-tajer (il-Figura 5a tal-Anness VI) tal-ewwel fus.
- 7.2.4. Il-wiċċ kollu ta' ġewwa tal-valance ta' barra, li l-gholi tiegħu ma jridx ikun inqas minn 100 mm, irid ikun mghammar b'tagħmir tas-soppressjoni tat-titjir li jassorbi l-enerġija konformi mar-rekwiziti tal-Parti 2 tal-Anness III.
- 7.3. Dawn il-flepps iridu jestendu sal-parti ta' isfel tal-madgard u jikkonformaw mal-punti minn 6.3.1 sa 6.3.9.

8. Rekwiziti li jikkoncernaw sistemi ta' soppressjoni tat-titjir mghammra b'tagħmir għas-soppressjoni tat-titjir b'separatur arja/ilma għal fusien b'roti ggwidati u mhux iggwidati.

8.1. Madgards

- 8.1.1. Il-madgards iridu jikkonformaw mar-rekwiziti tal-punt 6.1.1(c).
- 8.1.2. Madgards għal fus wiehed jew fusien multipli fejn id-distanza bejn it-tajers fuq fusien hdejn xulxin teċċedi 300 mm jridu wkoll jikkonformaw mal-punt 6.1.1(a).
- 8.1.3. Fil-każ ta' fusien multipli fejn id-distanza bejn it-tajers fuq fusien hdejn xulxin ma teċċedix 300 mm il-madgards iridu jikkonformaw ukoll mal-mudell muri fil-Figura 7.

8.2. Valances ta' barra

- 8.2.1. Il-partijiet ta' isfel tal-valances ta' barra jridu jkunu mghammra b'tagħmir tas-soppressjoni tat-titjir b'separatur tal-arja/l-ilma li jikkonforma mar-rekwiziti tal-Parti 3 tal-Anness III.

8.2.2. Fil-każ ta' fus wiehed jew fusien multipli fejn id-distanza bejn it-tajers fuq il-fusien hdejn xulxin teċċedi 300 mm, il-parti ta' isfel tat-tagħmir tas-soppressjoni tat-titjir mmuntat mal-valance ta' barra jrid ikollha d-dimensjonijiet u r-raġġi massimi li ġejjin, li jibdwew miċ-ċentru tar-rota (il-Figuri 6 u 7 tal-Anness VI):

- | | | |
|--|---|-------------------|
| (a) Fusien mġhammra b'roti ggwidati jew roti awtoggwidati:
mix-xifer ta' quddiem (lejn quddiem tal-vettura) (il-ponta C fi 30°)
sax-xifer ta' wara (lejn wara tal-vettura) (il-ponta A f'100 mm) | } | $R_v \leq 1,05 R$ |
| (b) Fusien mġhammra b'roti mhux iggwidati:
mix-xifer ta' quddiem (il-ponta C f'20°)
sax-xifer ta' wara (il-ponta A f'100 mm) | } | $R_v \leq 1,00 R$ |

fejn

R = huwa r-raġġ tat-tajer imwahhal fuq il-vettura;

R_v = id-distanza, radjali, li fiha jinsab it-tarf ta' isfel tal-valance ta' barra saċ-ċentru tar-rota.

8.2.3. Fil-każ ta' fusien multipli fejn id-distanza bejn it-tajers fuq il-fusien hdejn xulxin ma teċċedix 300 mm, il-valances ta' barra lokalizzati fl-ispażji bejn il-fusien iridu jsegwu l-mogħdija speċifikata fil-punt 8.1.3, u jridu jestendu 'l isfel b'tali mod li ma jkunux aktar minn 100 mm fuq linja dritta orizzontali li tgħaddi miċ-ċentri tar-rota (il-Figura 7 tal-Anness VI).

8.2.4. Il-fond tal-valance ta' barra jrid jestendi sa mhux inqas minn 45 mm, fil-punti kollha wara linja vertikali li tgħaddi miċ-ċentru tar-rota. Il-fond jista' jitnaqqas gradwalment quddiem din il-linja.

8.2.5. L-ebda fethiet li jippermettu li t-titjir johroġ mhuma permessi fil-valances ta' barra jew bejn il-valances ta' barra u l-madgards.

8.3. Parakwi tax-xita

8.3.1. Il-parakwi tax-xita jridu:

(a) jikkonformaw mal-punt 6.3 (il-Figura 3 tal-Anness VI); jew

(b) jikkonformaw mal-punti 6.3.1, 6.3.2, 6.3.5, 6.3.8 u 8.3.2 (il-Figura 6 tal-Anness VI).

8.3.2. Tagħmir tas-soppressjoni tat-titjir li jikkonforma mal-ispeċifikazzjonijiet stipulati fl-Anness IV, jrid ikun mġhammar mal-parakwi tax-xita msemmija fil-punt 8.3.1(b), għall-anqas matul ix-xifer kollu.

8.3.2.1. Ix-xifer ta' isfel tat-tagħmir tas-soppressjoni tat-titjir ma jridx ikun aktar minn 200 mm mill-art.

L-gholi massimu tax-xifer ta' isfel tal-parakwi tax-xita mal-art, jista' jintrefa' għal 300 mm jekk il-manifattur iqisu teknikament xieraq fir-rigward tal-karatteristiċi tas-soppressjoni.

8.3.2.2. It-tagħmir tas-soppressjoni tat-titjir irid ikun għall-anqas 100 mm fond.

8.3.2.3. Minbarra l-parti ta' isfel, li tinkludi t-tagħmir tas-soppressjoni tat-titjir, il-parakwa tax-xita kif imsemmi fil-punt 8.3.1(b) ma jridx jintlewa b'aktar minn 100 mm lura taht l-effett ta' forza ta' 3 N kull 100 mm ta' wisa' tal-flepp imkejla fil-intersezzjoni tal-flepp mat-tagħmir tas-soppressjoni tat-titjir fil-pożizzjoni ta' hidma tiegħu, applikat minn distanza ta' 50 mm fuq ix-xifer ta' isfel tal-parakwa tax-xita.

8.3.3. Il-parakwa tax-xita ma tridx tkun aktar minn 200 mm mix-xifer ta' wara nett tat-tajer, imkejjel orizzontalment.

9. Fil-każ ta' fusien multipli, is-sistema ta' soppressjoni tat-titjir ta' fus wiehed, li mhuwiex ta' waranett, mhux bilfors trid tgħatti l-wisa' kollu tal-profil tat-tajer meta hemm, lokalment, il-possibbiltà ta' interferenza bejn is-sistema tas-soppressjoni tat-titjir u l-istruttura tal-fusien jew tas-soppressjoni jew tat-tilar tal-vettura.

ANNEX V

Konformità ta' produzzjoni Ċessazzjoni ta' produzzjoni**1. Konformità ta' produzzjoni**

1.1. Kull tagħmir tas-soppressjoni tat-titjir li jgħorr il-marka tal-approvazzjoni tat-tip KE tal-komponent irid jikkonforma mat-tip li għie approvat. L-awtorità li tohroġ il-marka tal-approvazzjoni tat-tip KE żżomm kampjun wiehed, li flimkien maċ-ċertifikat tal-approvazzjoni tat-tip KE tal-komponent, jista' jintuża biex jiġi stabbilit jekk it-tagħmir imqiegħed fis-suq li għandu l-approvazzjoni tat-tip KE tal-komponent jissodisfax ir-rekwiżiti stipulati.

1.2. Tip ta' tagħmir huwa ddefinit mill-mudell u d-dokumenti deskrittivi pprezentati fil-hin tal-applikazzjoni għal approvazzjoni tat-tip KE tal-komponent. Tagħmir li l-karatteristiċi tiegħu huma identiċi għal dawk tat-tagħmir bażi u li l-komponenti l-oħra tiegħu ma jvarjawx minn dawk tat-tagħmir bażi hlief għal varjanti li ma jaffettwawx il-karatteristiċi msemmija f'dan l-Anness jista' jitqies li hu tal-istess tip.

1.3. Il-manifattur jagħmel kontrolli ta' rutina sabiex jiggarantixxi l-konformità ta' produzzjoni tat-tip li għie approvat.

Għal dan il-ghan il-manifattur irid jew ikollu laboratorju disponibbli li huwa suffiċjentement mghammar għat-twerttju tat-testijiet essenżjali, jew jara li t-testijiet ta' konformità tal-produzzjoni jitwerttqu fl-laboratorju approvat.

Ir-riżultati tat-testijiet ta' konformità ta' produzzjoni jkunu disponibbli għal spezzjoni mill-awtoritajiet kompetenti għal mill-inqas sena.

1.4. L-awtoritajiet kompetenti jistgħu wkoll iwettqu kontrolli fuq il-post.

1.5. Il-konformità ta' produzzjoni mat-tip ta' tagħmir li għie approvat għandha tkun ikkontrollata skont il-kundizzjonijiet u f'konformità mal-metodi li hemm dispożizzjoni għalihom fl-Anness III.

Fuq talba tal-awtoritajiet li jkunu taw l-approvazzjoni tat-tip tal-komponent, il-manifatturi għandhom jipprovdulhom tagħmir tat-tip preċedentement approvat għat-tip għall-iskop ta' testijiet jew kontrolli ta' konformità.

1.6. It-tagħmir jitqies li huwa konformi jekk 9 minn 10 kampjuni magħżula b'mod każwali jissodisfaw ir-rekwiżiti tal-punt 4 tal-Parti 2 u l-punt 4 tal-Parti 3 tal-Anness III.

1.7. Jekk il-kondizzjoni speċifikata fil-punt 1.6 ma tkunx sodisfatta, iridu jiġu eżaminati 10 kampjuni oħra magħżula b'mod każwali.

Il-medja tal-qisien kollha meħuda trid tkun konformi mal-ispeċifikazzjonijiet tal-punt 4 tal-Parti 2 u l-punt 4 tal-Parti 3 tal-Anness III, u ebda qies individwali ma jista' jkun inqas minn 95 % tal-valur speċifikat.

2. Ċessazzjoni ta' produzzjoni

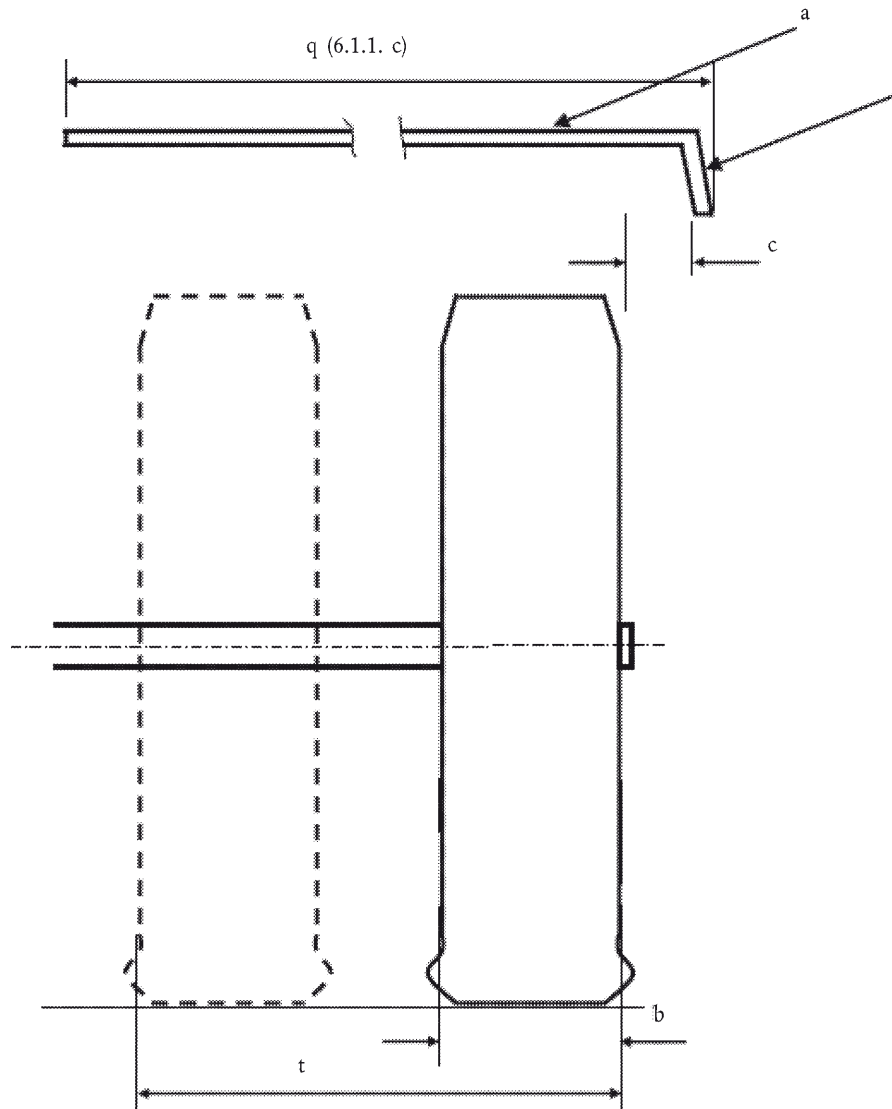
Detentur ta' approvazzjoni tat-tip KE tal-komponent li jieqaf mill-produzzjoni għandu minnufih jgħarraf lill-awtoritajiet kompetenti b'dan il-fatt.

ANNEX VI

FIGURI

Figura 1a

Wisa' (q) tal-madgard (a) u pożizzjoni tal-valance (j)



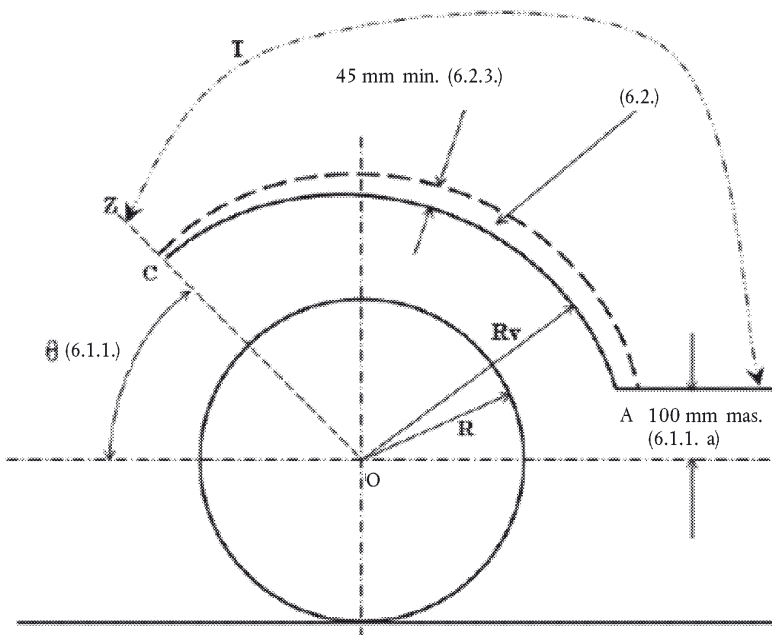
Nota: Il-figuri jirreferu għall-punti korrispondenti fl-Anness IV.

Figura 1b

Eżempju ta' kejl tal-valance ta' barra



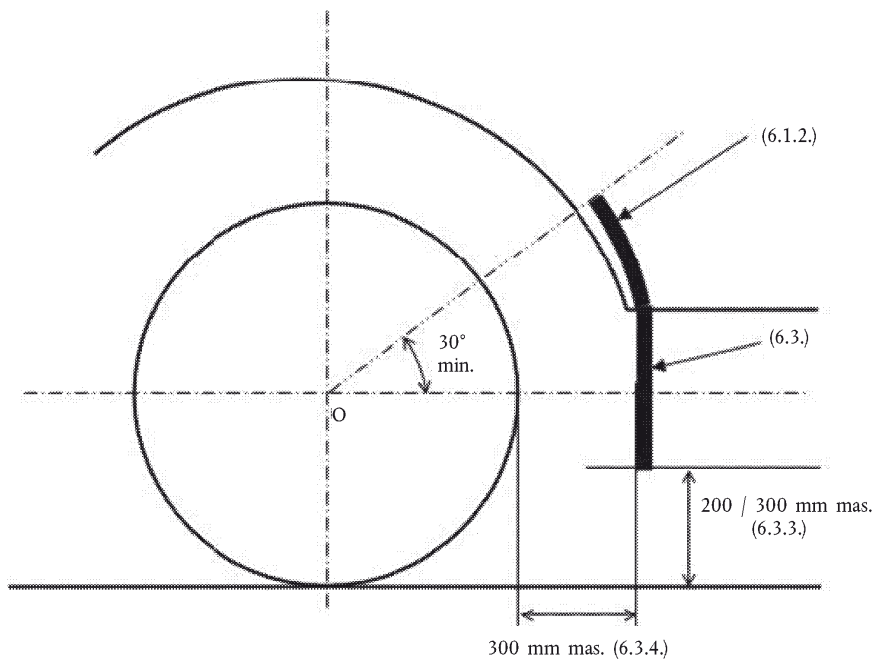
Figura 2
 Dimensjonijiet tal-madgard u l-valance ta' barra



Nota:

1. Il-figuri kkwotati jirreferu għall-punti korrispondenti fl-Anness IV.
2. T: estensjoni tal-madgard.

Figura 3
 Pożizzjoni tal-madgard u l-parakwa tax-xita



Nota: Il-figuri kkwotati jirreferu għall-punti korrispondenti fl-Anness IV

Figura 4

Dijagramma li turi l-immuntar ta' sistema ta' soppresjoni tat-titjir (madgard, parakwa tax-xita, valance ta' barra) li tinkorpora taghmir ghas-soppresjoni tat-titjir (assorbituri tal-enerġija) ghal fusien multipli

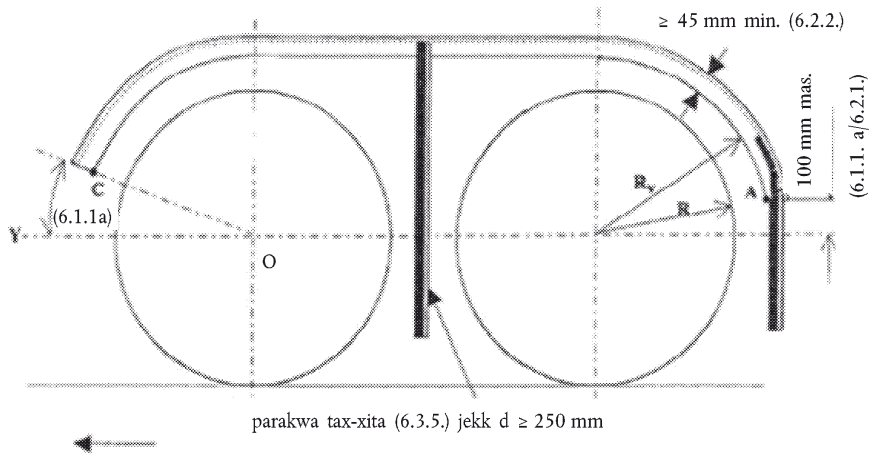
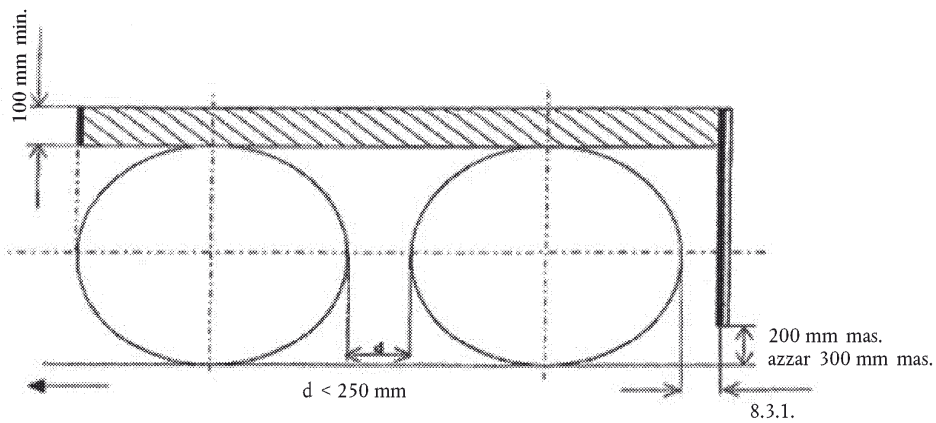


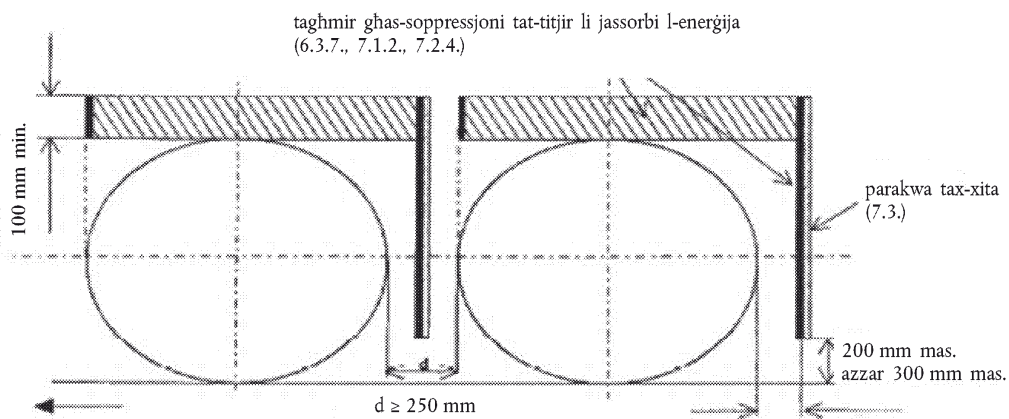
Figura 5

Dijagramma li turi l-immuntar ta' sistema ta' soppresjoni tat-titjir (madgard, parakwa tax-xita, valance ta' barra) li tinkorpora taghmir ghas-soppresjoni tat-titjir (assorbituri tal-enerġija) ghal fusien fuq roti mhux iggwidati jew awtoggwidati

(l-Anness IV – il-punti 5.2 u 7)



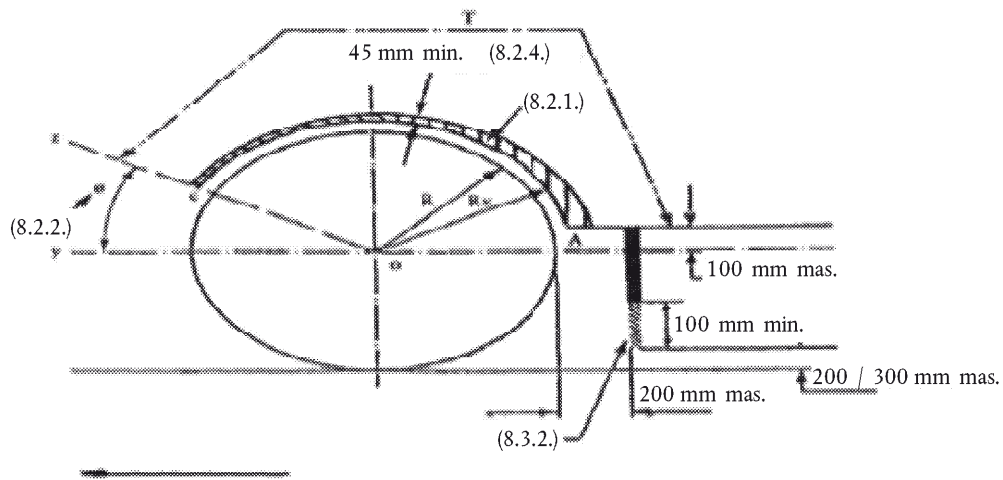
(a) Fusien multipli fejn id-distanza bejn it-tajers hija inqas minn 250 mm



(b) Fus wiehed jew fusien multipli fejn id-distanza bejn it-tajers mhix inqas minn 250 mm

Figura 6

Dijagramma li turi l-immuntar ta' sistema ta' soppressjoni tat-titjir li tinkorpora tagħmir għas-soppressjoni tat-titjir b'separaturi arja/ilma għal fusien fuq roti ggwidati, awtoggwidati u mhux iggwidati

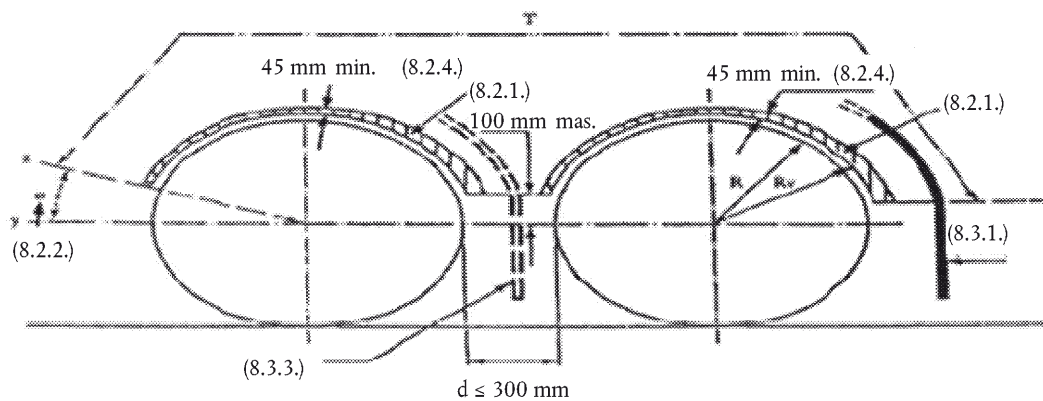


Nota:

1. Il-figuri jirreferu għall-punti korrispondenti fl-Anness IV.
2. T: estensjoni tal-madgard

Figura 7

Dijagramma li turi l-immuntar ta' sistema ta' soppressjoni tat-titjir (madgard, parakwa tax-xita, valance ta' barra) għal fusien multipli fejn id-distanza bejn it-tajers ma taqbiżx 300 mm



$d \geq 250$ mm; meħtieġa parakwa tax-xita

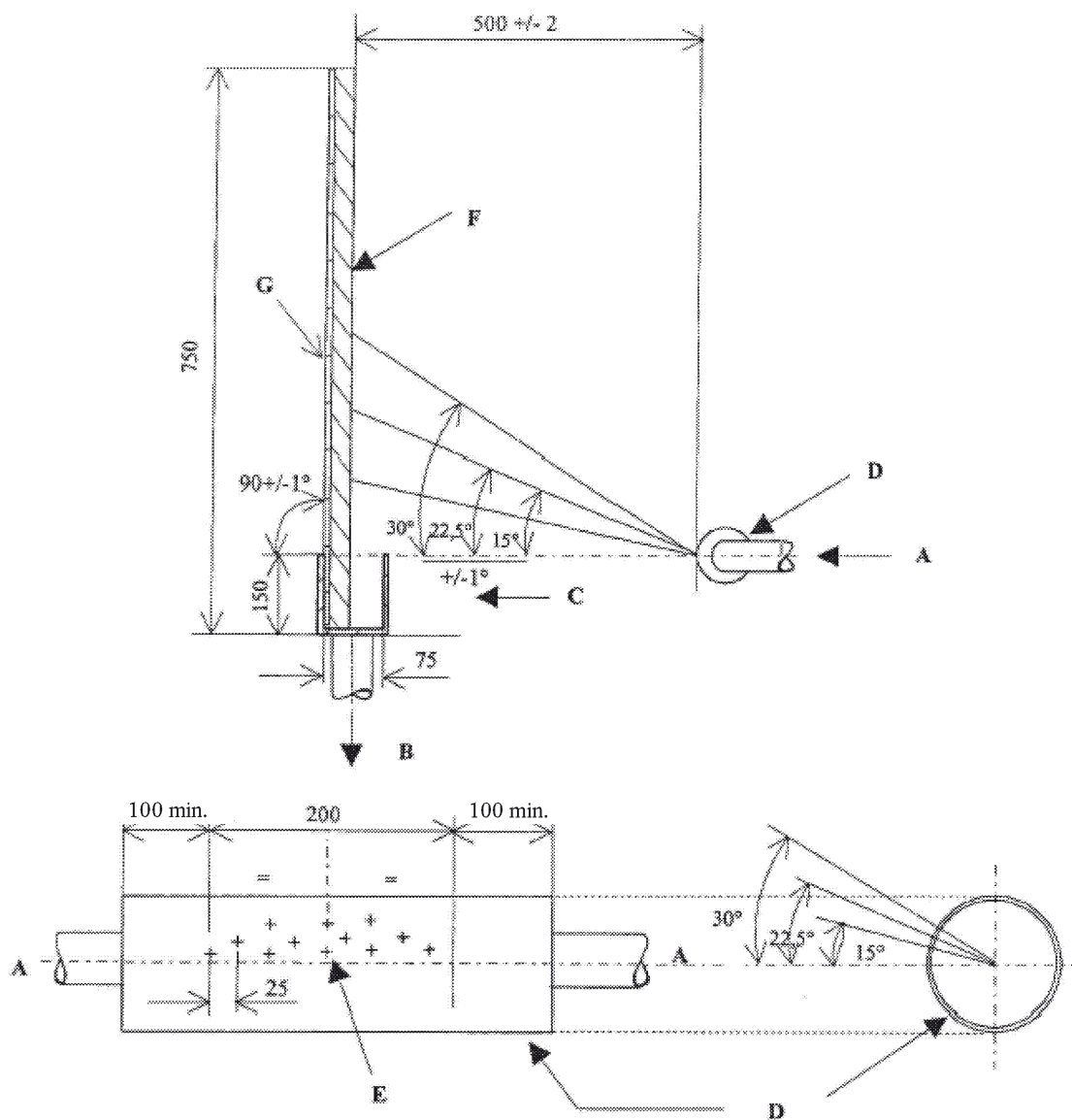
Nota:

1. Il-figuri jirreferu għall-punti korrispondenti fl-Anness IV.
2. T: estensjoni tal-madgard

Figura 8

Immuntar tat-test għal tagħmir għas-soppressjoni tat-titjir li jassorbi l-enerġija

(l-Anness III, il-PARTI 2)



Nota:

A = provvista tal-ilma mill-pompa

B = fluss lejn ir-recipient fejn jingema l-ilma

C = recipient b'dimensjoni interna 500 (+ 5/- 0) mm tul u 75 (+ 2/- 0) mm wisa'

D = pajp tal-azzar li ma jsaddadx, dijametru ta' barra 54 mm, hxuna 1,2 (+/- 0,12) mm, hruxija tal-wicc ta' gewwa u barra Ra bejn 0,4 u 0,8 µm

E = 12-il toqba mhaffra b'mod radjali forma ta' cilindru bi trufijiet kwadri minghajr tixwik. Id-dijametru tagħhom, imkejfel fuq in-naħa ta' gewwa u fuq in-naħa ta' barra tat-tubu, huwa 1,68 (+ 0 010/- 0) mm

F = kampjun għall-ittestjar wiesa' 500 (+ 0/- 5) mm

G = wicc ċatt u iebs

Id-dimensjonijiet lineari kollha huma f'millimetri.

