

31991L0226

23.4.1991

IL-ĠURNAL UFFIĊJALI TAL-KOMUNITAJIET EWROPEJ

L 103/5

## ID-DIRETTIVA TAL-KUNSILL

tas-27 ta' Marzu 1991

dwar l-approssimazzjoni tal-ligijiet ta' l-Istati Membri li jirrelataw għas-sistemi ta' soppresjoni ta' titjir ta' ċerti kategoriji ta' vetturi bil-mutur u l-karrijiet tagħhom

(91/226/KEE)

IL-KUNSILL TAL-KOMUNITAJIET EWROPEJ,

Wara li kkunsidra t-Trattat li jstabilixxi l-Komunità Ekonomika Ewropea, u b'mod partikolari l-Artikolu 100a tiegħu,

Wara li kkunsidra l-proposta mill-Kummissjoni <sup>(1)</sup>,

B'koperazzjoni mal-Parlament Ewropew <sup>(2)</sup>,

Wara li kkunsidra l-opinjoni tal-Kumitat Ekonomiku u Soċjali <sup>(3)</sup>,

Billi huwa importanti li jiġu adottati miżuri bl-iskop li jiġi stabbilit progressivament is-suq intern tul perjodu li jiskadi fil-31 ta' Diċembru 1992; billi s-suq intern għandu jinkludi żona mingħajr fruntieri interni li fiha l-moviment liberu ta' merkanzija, persuni, servizzi u kapital huwa assigurat;

Billi l-htigiet tekniċi li ċerti kategoriji ta' vetturi bil-mutur u l-karrijiet tagħhom għandhom jissodisfaw skond il-ligijiet nazjonali jirrelataw, *inter alia*, mas-sistemi ta' soppresjoni ta' titjir ta' dawn il-vetturi bil-mutur;

Billi dawn il-htigiet ivarjaw minn Stat Membru għal iehor; billi huwa għalhekk neċessarju li l-Istati Membri kollha jadottaw l-istess htigiet sabiex, b'mod partikolari, tista' ssir l-implimentazzjoni għal kull tip ta' vettura tal-proċedura ta' l-approvazzjoni tat-tip tal-KEE li kienet is-sugġett tad-Direttiva tal-Kunsill 70/156/KEE tas-6 ta' Frar 1970 dwar l-approssimazzjoni tal-ligijiet ta' l-Istati Membri li għandhom x'jaqsmu ma' l-approvazzjoni tat-tip ta' vetturi bil-mutur u l-karrijiet tagħhom <sup>(4)</sup>, kif emendata l-aħhar bid-Direttiva 87/403/KEE <sup>(5)</sup>;

Billi, bl-iskop li titjeb is-sigurtà fit-toroq, huwa importanti li l-vetturi kummerċjali kollha fil-kategoriji ta' piż oghla u b'ċerta veloċità ddisinjata minima għandu jkollhom sistemi effiċjenti ta' soppresjoni ta' titjir sabiex iżommu l-ilma;

Billi huwa mixtieq li jiġi stabbilit test wiehed ta' prestazzjoni għal sistemi ta' dan it-tip li jitwahhlu mat-tipi differenti ta' vetturi bħala mezz sabiex is-sitwazzjoni titjeb konsiderevolment; billi għall-approvazzjoni tat-tip tal-KEE ta' komponent ta' mezz ta' dan it-tip ittiehed kont taż-żewġ tipi ta' mezz bħalissa fis-suq, jiġifieri t-tip ta' assorbiment ta' l-enerġija u t-tip ta' separatur bejn arja/ilma; billi kien neċessarju li jiġu previsti żewġ testijiet differenti skond it-tip ta' mezz li għandu jiġi approvat;

Billi, fid-dawl ta' l-istudju, r-riċerka u testijiet li għaddejjin fil-preżent, test ta' prestazzjoni fuq it-tipi ta' vetturi armati b'dawn il-mezzi jiġi stabbilit malajr kemm jista' jkun;

Billi l-Istati Membri għandhom jagħtu attenzjoni lill-fatt li l-formazzjoni tat-titjir jiddependi wkoll fuq il-karatteristiċi tal-wiċċ tat-triq, il-konfigurazzjoni tad-disinn tat-tyre u l-karatteristiċi ta' veloċità u erodinamiċi tal-vettura;

Billi l-approssimazzjoni tal-ligijiet nazjonali li jirrigwardaw il-vetturi bil-mutur tinvolvi r-rikonoxximent reċiproku mill-Istati Membri ta' l-ispezzjonijiet imwettqa minn kull wiehed minnhom abbażi ta' htigiet komuni,

ADOTTA DIN ID-DIRETTIVA:

## Artikolu 1

1. L-Istati Membri għandhom jagħtu l-approvazzjoni tat-tip tal-KEE ta' komponent għal kwalunkwe tip ta' mezz, hawnhekk iżjed 'il quddiem imsejjah 'mezz ta' soppresjoni ta' titjir', maħsub għat-tnaqqis ta' titjir minn tyres ta' vetturi mexjin, jekk jissoddisfa l-htigiet li jirrigwardaw id-disinn u l-ittestjar stabbiliti fl-Anness II u b'kont mehud tad-definizzjonijiet mogħtija fl-Anness I.

2. Stat Membru li jkun ta l-approvazzjoni tat-tip tal-KEE ta' komponent għandu jieħu l-miżuri meħtieġa biex jivverifika, sa fejn hu neċessarju u, jekk jkun hemm il-bżonn, f'koperazzjoni ma' l-awtoritajiet kompetenti ta' l-Istati Membri l-oħra, li l-mudelli ta' produzzjoni jikkonformaw mat-tip approvat. Għal dan l-iskop l-Istat Membru għandu japplika l-htigiet ta' l-Anness IV.

## Artikolu 2

L-Istati Membri għandhom, għal kull mezz ta' soppresjoni ta' titjir li japprovaw skond l-Artikolu 1, joħroġu lill-manifattur jew lir-rappreżentant awtorizzat tiegħu marka ta' l-approvazzjoni tat-tip tal-KEE ta' komponent li tikkonforma mal-mudell fl-Anness II, Appendiċi 3.

<sup>(1)</sup> ĠU C 203, ta' l-14.8.1990, pġ. 16.

<sup>(2)</sup> ĠU C 96, tas-17.4.1990, pġ. 92 u id-Deċizjoni tat-13 ta' Marzu 1991 (għadha mhix ippubblikata fil-Ġurnal Uffiċjali).

<sup>(3)</sup> ĠU C 62, tat-12.3.1990, pġ. 2.

<sup>(4)</sup> ĠU Nr L 42, tat-23.2.1970, pġ. 1.

<sup>(5)</sup> ĠU Nr L 220, tat-8.8.1987, pġ. 44.

L-Istati Membri għandhom jiehdu l-miżuri kollha xierqa sabiex jipprevjenu l-użu ta' marki li x'aktarx jikkreaw konfużjoni bejn mezzi ta' soppressjoni ta' titjir li għew approvati skond l-Artikolu 1 u mezzi oħrajn.

#### Artikolu 3

L-ebda Stat Membru ma jista' jipprojbixxi t-tqieghid fis-suq ta' mezzi ta' soppressjoni ta' titjir għal raġunijiet li għandhom x'jaqsmu mal-konstruzzjoni u l-prestazzjoni tagħhom jekk dawn ikollhom il-marka ta' l-approvazzjoni tat-tip tal-KEE ta' komponent.

Madankollu, din id-disposizzjoni ma għandhiex tipprevjieni lil Stat Membru milli jiehu dawn il-miżuri fir-rigward ta' mezzi ta' soppressjoni ta' titjir li jkollhom il-marka ta' l-approvazzjoni tat-tip tal-KEE ta' komponent li konsistentement ma jikkonformawx mat-tip approvat.

L-Istat Membru ikkonċernat għandu immedjatament jinforma lill-Istati Membri l-oħra u lill-Kummissjoni bil-miżuri mehuda, filwaqt li jispeċifika r-raġuni għad-deċizzjoni tiegħu. Id-disposizzjonijiet ta' l-Artikolu --5 għandhom japplikaw ukoll.

Il-mezzi għandhom jitqiesu bhala li ma jikkonformawx mat-tip approvat, fis-sens tat-tieni paragrafu, jekk il-htigiet ta' l-Anness II ma jkunux għew osservati.

#### Artikolu 4

L-awtoritajiet kompetenti ta' kull Stat Membru għandhom, fi żmien xahar, jibagħtu lill-awtoritajiet kompetenti ta' l-Istati Membri l-oħra kopji taċ-ċertifikati ta' l-approvazzjoni tat-tip tal-KEE ta' komponent maħruġa għal kull tip ta' mezz ta' soppressjoni ta' titjir li huma japprovaw jew jirrifjutaw li japprovaw.

#### Artikolu 5

1. Jekk l-awtoritajiet kompetenti ta' xi Stat Membru li jkun ta l-approvazzjoni tat-tip tal-KEE ta' komponent isibu li l-mezzi ta' soppressjoni ta' titjir akkompanjati minn ċertifikati ta' konformità għal tip wiehed ma jikkonformawx mat-tip approvat minn dak l-Istat Membru, huma għandhom jiehdu l-miżuri neċessarji sabiex jassiguraw li l-konformità ta' mudelli ta' produzzjoni għat-tip approvat tiġi rrestitwita. Għandhom jawżaw lill-awtoritajiet kompetenti ta' l-Istati Membri l-oħra bil-miżuri mehuda, li jistgħu jestendu sa l-irtirar ta' l-approvazzjoni tat-tip tal-KEE ta' komponent.

L-awtoritajiet imsemmija għandhom jiehdu l-istess miżuri jekk jiġu informati mill-awtoritajiet kompetenti ta' Stat Membru ieħor b'dan in-nuqqas ta' konformità.

2. L-awtoritajiet kompetenti ta' l-Istat Membru għandhom, fi żmien xahar, jinformat lill-xulxin bl-irtirar ta' l-approvazzjoni tat-tip tal-KEE ta' komponent, billi jibagħtu kopja taċ-ċertifikat

ta' l-approvazzjoni tat-tip ta' komponent, iffirmata u ddatata u li jkollha b'ittri kbar il-kliem 'APPROVAZZJONI TAT-TIP TAL-KEE IRTIRATA', filwaqt li għib ir-raġunijiet għal din il-miżura.

3. Jekk Stat Membru li jkun ta l-approvazzjoni tat-tip tal-KEE ta' komponent jikkontesta l-allegat nuqqas ta' konformità, l-Istati Membri kkonċernati għandhom jippruvaw isolvu n-nuqqas ta' ftehim. Il-Kummissjoni għandha tinżamm informata. Meta neċessarju, għandha tirraġa diskussjonijiet xierqa bl-iskop li jaslu għal soluzzjoni.

#### Artikolu 6

Kull deċizzjoni mehuda skond id-disposizzjonijiet adottati fl-implimentazzjoni ta' din id-Direttiva għal każha jew irtirar ta' l-approvazzjoni tat-tip tal-KEE ta' komponent għal mezz ta' soppressjoni tat-titjir jew li tipprojbixxi t-tqieghid fis-suq jew l-użu tagħhom għandha tistabbilixxi fid-dettal ir-raġuni li fuqha giet ibbażata. Din id-deċizzjoni għandha tiġi nnotifikata lill-parti kkonċernata, li fl-istess hin għandha tiġi informata bir-rimedji disponibbli lilha skond il-liġijiet fis-sehħ fl-Istati Membri u bil-limiti ta' żmien stabbiliti sabiex tagħmel użu minn dawn ir-rimedji.

#### Artikolu 7

Għall-iskopijiet ta' din id-Direttiva, "vettura" tfisser kull vettura bil-mutur fil-kategorija N u kull karru fil-kategorija O kif definit fl-Anness I mad-Direttiva 70/156/KEE.

#### Artikolu 8

Ebda Stat Membru ma jista' jirrifjuta li jagħti l-approvazzjoni tat-tip tal-KEE jew l-approvazzjoni tat-tip nazzjonali għal vettura, jew jirrifjuta jew jipprojbixxi l-bejgħ, ir-registrazzjoni, it-tqieghid fis-servizz jew l-użu tagħhom għal raġunijiet li għandhom x'jaqsmu mas-sistema tagħhom ta' soppressjoni ta' titjir jekk dawn huma armati skond il-htigiet ta' l-Anness III u jekk il-mezzi ta' soppressjoni tat-titjir li bih il-vetturi huma armati għandhom il-marka ta' l-approvazzjoni tat-tip tal-KEE ta' komponent.

#### Artikolu 9

Kwalunkwe emenda neċessarja sabiex jiġu addattati l-htigiet ta' l-Annessi għal din id-Direttiva sabiex jittiehed kont ta' progress tekniku għandhom jiġu adottati skond il-proċedura stabbilita fl-Artikolu 13 tad-Direttiva 70/156/KEE.

#### Artikolu 10

1. L-Istati Membri għandhom idahhlu fis-sehħ id-disposizzjonijiet neċessarji sabiex jikkonformaw ma' din id-Direttiva sa l-10 ta' April 1992. Għandhom minnufih jinfurmaw lill-Kummissjoni b'dan.

2. L-Istati Membri għandhom jikkomunikaw id-disposizzjonijiet prinċipali tal-liġi nazzjonali li huma jaddottaw fil-qasam kopert minn din id-Direttiva lill-Kummissjoni.

*Artikolu 11*

Din id-Direttiva hija indirizzata lill-Istati Membri.

Magħmula fi Brussel, fis-27 ta' Marzu 1991.

3. Meta l-Istati Membri jadottaw id-disposizzjonijiet msemmija fil-paragrafu 1, dawn għandu jkollhom referenza għal din id-Direttiva jew ikollhom magħhom din ir-referenza fl-okkażjoni tal-pubblikazzjoni uffiċjali tagħhom. Il-metodi li bihom issir din ir-referenza għandhom jiġu stabbiliti mill-Istati Membri.

*Għall-Kunsill*

*Il-President*

R. GOEBBELS

---

**LISTA TA' L-ANNESSI**

ANNEX I:	Definizzjonijiet
ANNEX III:	Htiġiet li jirrelataw għall-approvazzjoni tat-tip tal-KEE ta' komponent ta' mezz ta' soppressjoni tat-titjir Appendiċi 1: Testijiet fuq mezz ta' soppressjoni tat-titjir tat-tip li jassorbi l-enerġija Appendiċi 2: Testijiet fuq mezz ta' soppressjoni tat-titjir tat-tip li jissepara l-arja/l-ilma Appendiċi 3: Mudell għal marka ta' approvazzjoni tat-tip tal-KEE ta' komponent Appendiċi 4: Mudell għaċ-ċertifikat ta' approvazzjoni tat-tip tal-KEE ta' komponent
ANNEX III:	Htiġiet li jirrelataw għall-approvazzjoni tat-tip tal-KEE ta' tip ta' vettura fir-rigward ta' l-armor ta' sistemi ta' soppressjoni ta' titjir Appendiċi: l-Anness għaċ-ċertifikat ta' l-approvazzjoni tat-tip tal-KEE fir-rigward ta' tip ta' vettura f'dak li għandu x'jaqsam ma' l-armor ta' sistemi ta' soppressjoni ta' titjir.
ANNEX IV:	Konformità ta' produzzjoni Waqfien mill-Ċessjoni ta' produzzjoni
ĊIFRI:	(1 sa 9)

---

## ANNEX I

## DEFINIZZJONIJIET

Għall-iskopijiet ta' din id-Direttiva, għandhom japplikaw id-definizzjonijiet li ġejjin:

1. *Sistema ta' soppressjoni ta' titjir*

"Sistema ta' soppressjoni ta' titjir" tfisser sistema maħsuba biex tnaqqas il-polverizzazzjoni ta' ilma mitfuh 'il fuq mit-tyres ta' vettura miexja. Is-sistema ta' soppressjoni ta' titjir hija varjament magħmula minn parafangu, parakwi tax-xita u *valances* armati b'mezz li jissopprimi t-titjir.

2. *Parafangu*

"Parafangu" jfisser komponent riġidu jew semi-riġidu maħsub biex jiġbor l-ilma sparat 'il fuq mit-tyres ċirkolanti u biex jidderigieħ lejn l-art. Il-parafangi jstgħu kompletament jew parzjalment jiffurmaw parti integrali mill-karrozzerija ta' vettura jew minn partijiet oħra tal-vettura bħall-parti l-baxxa tal-pjattaforma tat-tagħbija, eċċ.

3. *Parakwi tax-xita*

"Parakwi tax-xita" tfisser komponent flessibbli armat vertikament wara r-rota, fuq il-parti l-baxxa tax-chassis jew tas-superfici tat-tagħbija, jew fuq il-parafangu.

Il-parakwi tax-xita għandha wkoll tnaqqas ir-riskju li xi oġġetti żgħar, b'mod partikolari żrar, jingabru mill-art mit-tyres u jintefgħu 'il fuq jew lejn il-ġenb fuq utenti oħrajn tat-triq.

4. *Mezz ta' soppressjoni ta' titjir*

"Mezz ta' soppressjoni ta' titjir" tfisser parti mis-sistema ta' soppressjoni ta' titjir, li tista' tinkludi:

## 4.1. "Separatur arja/ilma"

Dan huwa komponent li jiffurma parti mill-*valance* u/jew mill-parakwi tax-xita li minnu tista' tghaddi l-arja fil-waqt li jitnaqqsu emissjonijiet polverizzati ta' ilma.

## 4.2. "Assorbitur ta' l-enerġija"

Dan huwa komponent li jiffurma parti mill-parafangu u/jew mill-*valance* u/jew mill-parakwi tax-xita li jassorbi l-enerġija ta' titjir ta' ilma, fil-waqt li jitnaqqas it-titjir ta' ilma polverizzat.

5. "*Valance*" ta' barra

"*Valance* ta' barra" tfisser komponent li jinsab bejn wieħed u iehor fi pjan vertikali li huwa parallel mas-superfici longitudinali tal-vettura. Jista' jiffurma parti mill-parafangu jew mill-karrozzerija tal-vettura.

6. *Roti ggwidati*

"Roti ggwidati" tfisser ir-roti attwati mis-sistema ta' gwida tal-vettura.

7. *Fus ta' awto-direzzjoni*

"Fus ta' awto-direzzjoni jfirrel fus stabbilit fuq punt ċentrali b'tali mod li jista' jintraċċja ark orizzontali. Għall-iskop ta' din id-Direttiva, fus ta' awto-direzzjoni tat-tip '*pivot steering*' huwa kkunsidrat bħala, u ttrattat bħala, fus armat ma' roti ggwidati.

8. *Roti awto-igwidati*

"Roti awto-igwidati" tfisser roti mhux attwati mill-mezz ta' gwida tal-vettura, li jstgħu jduru tul angolu li ma jaqbix l-20°g minhabba l-frizzjoni ta' l-art.

9. *Fus ta' l-irfiġh*

"Fus ta' l-irfiġh" ifisser fus li jista' jintrefa' mit-triq matul l-użu normali tal-vettura.

10. *Vettura mingħajr tagħbija*

"Vettura mingħajr tagħbija" tfisser vettura bil-karrozzerija (jew b'komponent wieħed rappreżentattiv jew iżjed) u, meta xieraq, b'likwidu li jkessah, lubrikanti, karburant, għodda, rota *spare*, u sewwieq ta' massa stmata ta' 75 kg.

11. *Marka ta' kuntatt*

“Marka ta' kuntatt” tfisser dik il-parti tat-tyre li taqmel kuntatt mat-triq (il-wiċċ), li tagħti l-qabda.

12. *Tip ta' mezz ta' soppressjoni ta' titjir*

“Tip ta' mezz ta' soppressjoni ta' titjir” tfisser mezz li ma jvarjawx fir-rigward tal-karatteristiċi prinċipali li ġejjin:

- il-prinċipju fiżiku adottat sabiex jitnaqqsu emissjonijiet (assorbiment ta' ilma-enerġija, separatur ta' arja/ilma),
  - materjali,
  - forma
  - dimensjonijiet (sa fejn jistgħu jinfluwenzaw l-imġiba tal-materjal).
-

## ANNEX II

**HTIĠIET LI JIRRELATAW GHALL-APPROVAZZJONI TAT-TIP TAL-KEE TA' KOMPONENT TA' MEZZI TA' SOPPRESSJONI TAT-TITJIR****0. Speċifikazzjonijiet ġenerali**

- 0.1. Mezzi ta' soppressjoni ta' titjir għandhom ikunu mibnija b'tali mod li joperaw sewwa meta jintużaw b'mod normali fuq toroq imxarba. Barra minn hekk, ma għandhom jinkorporaw ebda difett strutturali jew ta' fabbrikazzjoni għad-detriment tal-funzjonament tajjeb jew tal-imgħiba tajba tiegħu.

**1. Testijiet li għandhom isiru**

- 1.1. Skond il-prinċipju fiżiku tagħhom ta' operazzjoni mezz ta' soppressjoni ta' titjir huma soġġetti għat-testijiet rilevanti kif deskritti fl-Appendiċi 1 u 2 u għandhom jagħtu r-riżultati meħtieġa fil-punt 4 ta' dawk l-Appendiċi.

**2. Applikazzjoni għall-approvazzjoni tat-tip tal-KEE ta' komponent**

- 2.1. L-applikazzjoni għall-approvazzjoni tat-tip tal-KEE ta' komponent ta' tip ta' mezz ta' soppressjoni ta' titjir hija sottomessa mill-manifattur jew mir-rappreżentant awtorizzat tiegħu.
- 2.2. Għal kull tip l-applikazzjoni għandu jkollha magħha d-dokumenti li ġejjin fi tliet kopji u l-informazzjoni u l-materjali li ġejjin:
- 2.2.1. Deskrizzjoni teknika tal-mezz ta' soppressjoni ta' titjir li tindika l-prinċipju fiżiku ta' operazzjoni u t-test rilevanti li għandu jsir, il-materjali użati u disinn jew disinnji b'biżżejjed dettal u ta' skala approprijata biex dan (jew dawn) ikunu jistgħu jiġu identifikati.
- 2.2.2. Erba' kampjuni: tlieta minnhom għal testijiet u r-raba' biex jinżamm mil-laboratorju għal kwalunkwe verifika sussegwenti. Il-laboratorju tat-test jista' jitlob aktar kampjuni.
- 2.3. *Immarkar:*  
Kull kampjun għandu jkun immarkat b'mod ċar u li ma jithassarx bl-isem kummerċjali jew bit-*trade mark* u indikazzjoni tat-tip u jinkludi spazju li jkun kbir biżżejjed għall-marka ta' approvazzjoni tat-tip tal-KEE ta' komponent.

**3. Approvazzjoni tat-tip tal-KEE ta' komponent**

- 3.0. Qabel ma jitwettqu l-proċeduri għall-ghoti ta' l-approvazzjoni tat-tip tal-KEE ta' komponent, l-awtorità kompetenti għandha tikkontrolla li l-manifattur għandu sistemi effikaċi sabiex isir monitoraġġ fuq il-konformità ta' produzzjoni.
- 3.1. Meta l-kampjuni li huma rappreżentattivi tat-tip ta' mezz li għandu jingħata l-approvazzjoni tat-tip jgħaddu t-testijiet rilevanti kif deskritt fl-Appendiċi 1 jew 2, approvazzjoni tat-tip tal-KEE ta' komponent tinħareġ għal dak it-tip ta' mezz ta' soppressjoni ta' titjir.
- 3.2. Numru ta' approvazzjoni ta' tip ta' komponent jiġi assenjat lil kull tip ta' mezz ta' soppressjoni ta' titjir approvat mill-KEE.
- 3.3. Kwalunkwe mezz ta' soppressjoni ta' titjir in konformità mat-tip approvat skond din id-Direttiva għandu jkollu marka ta' approvazzjoni tat-tip tal-KEE, imwahnha b'mod li ma tithassarx u tkun tinqara faċilment anki meta l-mezz jitwahnha fuq il-vettura.
- 3.4. Il-marka ta' approvazzjoni tat-tip tal-KEE ta' komponent (li mudell tagħha jinsab fl-Appendiċi 3) tikkonsisti fi:
- 3.4.1. rettangolu madwar l-ittra żgħira "e", segwita bl-ittra(i) li jiddistingwuha jew bin-numru ta' l-Istat Membru li jkun ta' l-approvazzjoni tat-tip tal-KEE ta' komponent:  
1 għall-Ġermanja, 2 għal Franja, 3 għall-Italja, 4 għall-Olanda, 6 għall-Belġju, 9 għal Spanja, 11 għar-Renju Unit, 13 għal-Lussemburgu, 18 għad-Danimarka, 21 għall-Portugall, EL għall-Greċja u IRL għall-Irlanda;
- 3.4.2. in-numru ta' approvazzjoni tat-tip tal-KEE ta' komponent (li jikkorrispondi għan-numru taċ-ċertifikat ta' approvazzjoni tat-tip ta' komponent, li mudell tiegħu jidher fl-Appendiċi 4), li jitqiegħed viċin ir-rettangolu, jew taht l-ittra "e", jew fuq ix-xellug jew fuq il-lemin ta' dik l-ittra. Iċ-ċifri tan-numru ta' approvazzjoni tat-tip ta' komponent jitqiegħdu fuq l-istess naħa ta' l-ittra "e" u jiffaċċjaw l-istess direzzjoni. L-użu ta' numerali Rumani fin-numri ta' approvazzjoni tat-tip ta' komponent għandu jiġi evitat biex tiġi pprevenuta kwalunkwe konfużjoni ma' simboli oħra;
- 3.4.3. l-ittra "A" jew l-ittra "S", skond jekk il-mezz huwiex tat-tip li jassorbi l-enerġija (A) jew tat-tip li jissepara arja/ilma (S), imqiegħda fi kwalunkwe pożizzjoni 'il fuq jew viċin ir-rettangolu.

## Appendiċi 1:

**Testijiet fuq mezz ta' soppressjoni tat-titjir tat-tip li jassorbi l-enerġija**1. *Prinċipju*

L-iskop ta' dan it-test hu li jikkwantifika l-kapaċità ta' mezz li jzomm l-ilma dirett lejha b'serje ta' jets. L-armor tat-test hu maħsub biex johloq mill-ġdid il-kondizzjonijiet li taħthom għandu jopera l-mezz meta armor fuq vettura fir-rigward tal-volum u l-veloċità ta' ilma mitfugh 'il fuq mill-art mid-disinn tat-tyre.

2. *Tagħmir*

Ara Figura 8 għal deskrizzjoni ta' l-armor tat-test. It-testijiet isiru f'ambjent fejn m'hemm x caqliq ta' arja.

3. *Proċedura*

- 3.1. Orbot sewwa kampjun wiesa' 500 (+ 0/-5) mm, għoli 750 mm tat-tagħmir li għandha tiġi kkontrollata mal-qafas wieqaf tat-tagħmir tat-testijiet, filwaqt li tiżgura li l-kampjun jkun sewwa gewwa l-limiti tal-kollektur, u li ebda ostakolu ma jista' jfferrex l-ilma, sew qabel kif ukoll wara l-impatt tiegħu.
- 3.2. Issettja r-rata ta' fluss ta' l-ilma għal 0,675 ( $\pm$  0,01) l/s u dderiegi ta' l-inqas 90 l għal fuq il-kampjun minn distanza orizzontali ta' 500 ( $\pm$  2) mm (Figura 8).
- 3.3. Halli l-ilma jqattar mill-kampjun għall-kollektur u kkalkula l-perċentwali (differenza) bejn il-kwantità ta' ilma miġbur u l-kwantità ta' ilma mtajjar.
- 3.4. Irrepeti t-test għal hames darbiet u kkalkola l-ammont perċentwali medju ta' ilma miġbur.

4. *Riżultati*

- 4.1. Il-perċentwali medja kkalkolata ta' ilma miġbura matul il-hames testijiet m'għandhiex tkun inqas minn 70 % ta' l-ammont ta' ilma dirett għal fuq il-mezz.
- 4.2. Jekk l-għola u l-inqas perċentwali ta' ilma miġbur jitbiegħdu mill-perċentwali medja b'aktar minn 5 %, it-test mhux validu u għandu jerga' jsir.  
Jekk anki fit-tieni test l-għola u l-inqas perċentwali ta' ilma miġbur jergħu jitbiegħdu mill-perċentwali medja b'aktar minn 5 % u/jew jekk l-inqas ċifra ma tissodisfax il-htigiet tal-punt 4.1, l-approvazzjoni ma tinghatax.
- 4.3. Meta l-posizzjoni wieqfa tal-mezz tinfluwenza r-riżultati ottenuti, il-proċedura deskritta fil-punti 3.1 u 3.4 għandha tiġi ripetuta fil-posizzjonijiet li jagħtu l-ogħla u l-inqas perċentwali ta' ilma miġbur; il-htigiet tal-punt 4.2 jibqgħu fis-seħh.  
Il-htigiet tal-punt 4.1 jibqgħu fis-seħh sabiex jagħtu r-riżultat ta' kull test.

## Appendiċi 2:

**Testijiet fuq mezzi ta' soppressjoni tat-titjir tat-tip li jissepara l-arja/l-ilma**1. *Prinċipju*

Dan it-test hu maħsub sabiex jiddetermina l-effikaċja ta' materjal poruż maħsub biex jzomm l-ilma li bih gie sprejjet permezz ta' polverizzatur bi pressjoni "arja/ilma".

Tagħmir użat għat-test għandu jstimola l-kondizzjonijiet li għalihom jiġi sottomess il-materjal, fir-rigward ta' volum u veloċità ta' titjir ta' ilma prodott mit-tyres, li kellu jiġi armat fuq il-vettura.

2. *Tagħmir*

- 2.1. L-armar tat-test huwa kif deskritt fil-Figura 9

3. *Proċedura*

- 3.1. Orbot sewwa l-kampjun  $305 \times 100$ mm wieqaf fl-armar tat-test, ikkontrolla li ma hemmx spazju bejn il-kampjun u l-pjanċa mgħawġa ta' fuq u li t-trej qiegħed f'postu sew. Imla t-tank tal-polverizzatur b'litru eżatt ta' ilma u poġġih kif deskritt fid-disinn.
- 3.2. Il-polverizzatur għandu jiġi rregolat kif ġej:  
pressjoni (mal-polverizzatur): 5 bar + 10 %/- 0 %  
rata ta' fluss Litru/minuta  $\pm$  5 sekondi  
polverizzazzjoni: ċirkolari, bejn wieħed u iehor 50 mm dijametru ma' 200 mm bogħod mill-kampjun, iż-żennuna 5 mm dijametru.
- 3.3. Ippolverizza sakemm ma hemmx aktar ghabra ta' ilma u hu nota tal-hin meħud. Halli l-ilma jinżel barra mill-kampjun għal fuq it-trej għal 60 sekonda u kejjel il-volum ta' ilma miġbur. Kejjel il-kwantità ta' ilma li jibqa' fit-tank tal-polverizzatur. Ikkalkula l-perċentwali bil-volum ta' ilma miġbur kontra l-volum ta' ilma polverizzat.
- 3.4. Irrepeti t-test għal hames darbiet u kkalkola l-ammont perċentwali medju ta' ilma miġbur. Ikkontrolla qabel kull test li t-trej, it-tank tal-polverizzatur u l-kontenitur tal-kejl huma xotti.
- 3.5. Waqt it-test it-temperatura ta' l-ambjent għandha tkun ta' 21 ( $\pm$  3)gC.

4. *Riżultati*

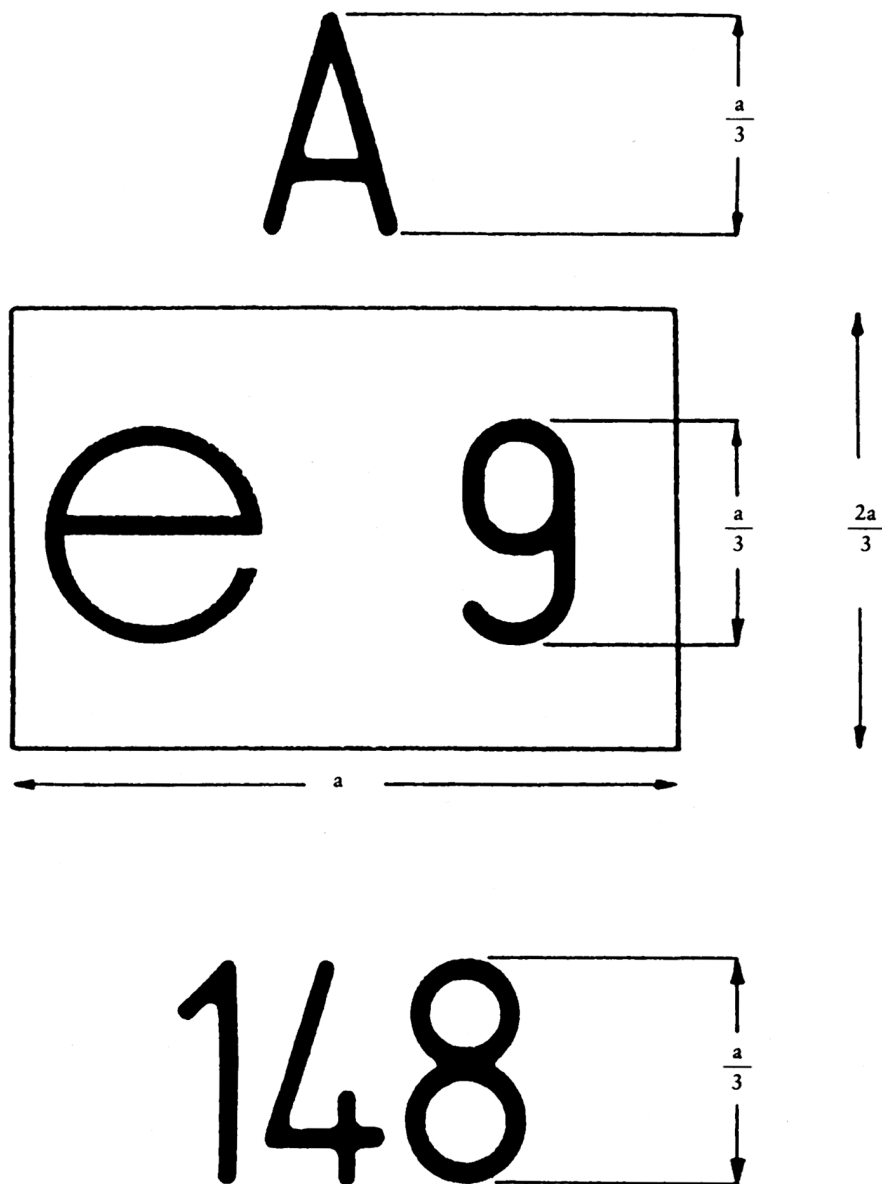
- 4.1. Il-perċentwali medja kkalkolata ta' ilma miġbur fit-tmiem tal-hames testijiet m'għandhiex tkun inqas minn 85 % ta' l-ammont ta' ilma sprejjet għal fuq il-mezz.
- 4.2. Jekk l-ogħla u l-inqas perċentwali ta' ilma miġbur jitbiegħdu b'aktar minn 5 % mill-perċentwali medja, it-test mhux validu u għandu jerga' jsir.  
Jekk anki fit-tieni test l-ogħla u l-inqas perċentwali ta' ilma miġbur jerggħu jitbiegħdu mill-perċentwali medja b'aktar minn 5 % u/jew jekk l-inqas ċifra ma tissodisfax il-kondizzjonijiet meħtieġa tal-punt 4.1, l-approvazzjoni ma tinghatax.
- 4.3. Meta l-posizzjoni wieqfa tal-mezz tinfluwenza r-riżultati ottenuti, il-proċedura deskritta fil-punti 3.1 u 3.4 għandha terġa' ssir fil-posizzjonijiet li jagħtu l-ogħla u l-inqas perċentwali ta' ilma miġbur; il-kondizzjonijiet tal-punt 4.2 jibqgħu fis-seħh.  
Il-htieġa tal-punt 4.1 tibqa' fis-seħh sabiex jingħataw ir-riżultati ta' kull test.



## Appendiċi 3:

## Mudell għal marka ta' approvazzjoni tat-tip tal-KEE ta' komponent

$a \geq 12 \text{ mm}$



Il-mezz ta' soppresjoni ta' titjir bil-marka ta' hawn fuq ta' approvazzjoni tat-tip tal-KEE hu mezz tat-tip li jassorbi l-enerġija (A), li ġie approvat fi Spanja (e 9) taht in-numru 148.

Iċ-ċifri użati huma biss indikattivi.

## Appendiċi 4:

**MUDELL GHAĊ-ĊERTIFIKAT TA' APPROVAZZJONI TAT-TIP TAL-KEE TA' KOMPONENT**

(Format massimu: A4 (210 × 297 mm))

e...

Isem ta' l-Amministrazzjoni:

**Komunikazzjoni li tikkonċerna l-ghotja, iċ-ċahda, l-irtirar jew l-estensjoni ta' l-approvazzjoni tat-tip tal-KEE ta' komponent fir-rigward ta' tip ta' mezz ta' soppresjoni ta' titjir.**

Nru ta' Approvazzjoni tat-tip tal-KEE ta' komponent: ..... Nru ta' l-estensjoni: .....

1. *Trade mark* tal-mezz: .....
2. Tip u deskrizzjoni kummerċjali tal-mezz: .....
3. Prinċipju ta' operazzjoni tal-mezz: "assorbiment ta' l-enerġija/separatur ta' arja/ilma " (\*): .....
4. Isem u indirizz tal-manifattur: .....
5. Isem u indirizz tar-rappreżentant awtorizzat mill-manifattur (jekk ikun hemm): .....
6. Karatteristiċi tal-mezzi ta' soppresjoni ta' titjir (deskrizzjoni qasira, *trade mark* jew isem, numru (i): .....
7. Data tas-sottomissjoni għall-approvazzjoni tat-tip tal-KEE ta' komponent: .....
8. Servizz tekniku responsabbli għat-testijiet ta' approvazzjoni tat-tip ta' komponent: .....
9. Data u numru tar-rapport tat-test mahruġ mis-servizz tekniku: .....
10. Data li fiha l-approvazzjoni tat-tip tal-KEE ta' komponent giet mogħtija/miċhuda/irtirata/estiza (°) .....
11. Raġuni(jiet) għall-estensjoni ta' l-approvazzjoni tat-tip tal-KEE ta' komponent (meta applikabbli): .....
12. Post: .....
13. Data: .....
14. Firma: .....
15. L-Annessi: id-dokumenti li jiffurmaw il-fajl ta' approvazzjoni tat-tip tal-KEE ta' komponent, u lista tagħhom, iddepożitati ma' l-awtoritajiet kompetenti li taw dik l-approvazzjoni; kopja ta' whud mid-dokumenti jew ta' kollha tista' tinkiseb fuq talba.
16. Rimarki (jekk jkun hemm): .....

(\*) Hassar kif xieraq.

## ANNEX III

**HTIĠIET LI JIRRELATAW GHALL-APPROVAZZJONI TAT-TIP TAL-KEE TA' TIP TA' VETTURA FIR-RIGWARD TA' L-ARMAR TA' SISTEMI TA' SOPPRESSJONI TA' TITJIR TA' APPLIKAZZJONI**

## SKOP

- 0.1. Il-vetturi kollha fil-kategorija  $N_2$  ta' massa massima li taqbeż 7,5 tunnellata, u l-vetturi kollha fil-kategorija  $N_3$ ,  $O_3$  u  $O_4$  għandhom jinbnew u/jew jiġu armati b'mezz ta' soppressjoni ta' titjir b'mod li jissodisfaw il-htigiet ta' hawn taht.
- 0.2. Il-htigiet stabbiliti hawn fuq marbuta ma' mezz ta' soppressjoni ta' titjir kif definiti fis-sezzjoni 4 ta' l-Anness I mhumiex obligatorji fil-każ ta' vetturi b'chassis/kabina, mingħajr karrozzierija, "off-road" kif definiti fid-Direttiva 70/156/KEE, jew vetturi li fihom mezz ta' soppressjoni ta' titjir huwa inkompatibbli ma' l-użu tagħhom. Madankollu, jekk dan il-mezz huwa armat ma' dawn il-vetturi, għandu jikkonforma mal-htigiet ta' din id-Direttiva.

## APPLIKAZZJONI GHALL-APPROVAZZJONI TAT-TIP TAL-KEE

- 1.1. L-applikazzjoni għall-approvazzjoni tat-tip tal-KEE ta' tip ta' vettura fir-rigward ta' armar ta' sistema ta' soppressjoni ta' titjir għandha tiġi sottomessa mill-manifattur tal-vettura jew minn rappreżentant awtorizzat minnu.
- 1.2. Għandha tintbagħat flimkien mad-dokumenti li ġejjin fi tliet kopji, u bid-dettalji li ġejjin:
- 1.2.1. deskrizzjoni teknika tas-sistema ta' soppressjoni ta' titjir u disinn wiehed jew aktar dettaljati biżżejjed fuq skala addattata għal identifikazzjoni.
- 1.3. Rappreżentant ta' vettura li tirrappreżenta t-tip ta' vettura għall-approvazzjoni, armat bis-sistema ta' soppressjoni ta' titjir, għandu jiġi sottomess lis-servizz tekniku li jikkonduci t-testijiet ta' approvazzjoni.

## APPROVAZZJONI TAT-TIP TAL-KEE

2. Ċertifikat li jikkonforma mal-mudell muri fl-Appendiċi għandu jkun anness ma' ċertifikat ta' approvazzjoni tat-tip KEE.

## HTIĠIET ĠENERALI

3. **Fwies**3.1. *Fwies ta' l-irfiġh*

Meta vettura tintrama b'fus wiehed jew iktar ta' l-irfiġh, is-sistema ta' soppressjoni ta' titjir għandha tkopri r-roti kollha meta l-fus jitniżżel u r-roti jmissu ma' l-art meta l-fus jintrefa'.

3.2. *Fwies ta' awto-direzzjoni*

Meta vettura tintrama b'fus ta' awto-direzzjoni, is-sistema ta' soppressjoni ta' titjir għandha tissodisfa l-kondizzjonijiet applikabbli għal roti mhux iggwidati jekk armata fuq il-parti li ddur. Jekk mhux armata fuq dik il-parti għandha tissodisfa l-kondizzjonijiet applikabbli għal roti ggwidati.

4. **Il-Posizzjoni tal-valance ta' barra**

- 4.1. Fil-każ ta' roti mhux iggwidati d-distanza "c" bejn is-superfici longitudinali tanġenzali mal-parti ta' barra tat-tyre, apparti xi bużżejqa fit-tyre qrib l-art, u t-tarf ta' ġewwa tal-valance m'għandhiex taqbeż 75 mm sakemm ir-raġġ tat-tarf ta' ġewwa tal-valance, kif definit fil-punti 7.2, 8.2 u 9.2, huwa anqas minn 1,0 R, f'liema każ m'għandux jeċċedi 100 mm (Figura 1).

- 4.2. Fil-każ ta' roti ggwidati u roti awto-ggwidati, id-distanza "c" m'għandhiex teċċedi il- 100 mm.

5. **L-istat ta' vettura**

Għall-kontroll ta' konformita ma' din id-Direttiva l-vettura għandha tkun fl-istat li ġej:

- (a) m'għandhiex tkun mgħobbija u għandu jkollha r-roti f'posizzjoni dritt 'il quddiem;
- (b) fil-każ ta' semi-karrijiet, is-superfici ta' tagħbija għandhom ikunu orizzontali;
- (c) it-tyres għandhom ikunu minfuħin sal-persjoni normali tagħhom.

6. **Sistemi ta' soppressjoni ta' titjir**

- 6.1. Is-sistema ta' soppressjoni ta' titjir għandha tissodisfa l-ispeċifikazzjonijiet stabbiliti fil-punt 7 jew 9.
- 6.2. Is-sistema ta' soppressjoni ta' titjir għal roti mhux iggwidati jew awto-iggwidati li huma koperti bl-art tal-karrozzerija, jew mill-parti l-iktar baxxa tal-pjattaforma tat-tagħbija, għandha jew tissodisfa l-ispeċifikazzjonijiet stabbiliti fil-punt 7 jew 9 jew inkella dawk fil-punt 8.

## HTIĠIET SPEĊIFIĊI

7. **Htiġiet li jikkonċernaw sistemi ta' assorbiment ta' enerġija għas-soppressjoni ta' titjir għal fusijiet armati b'roti ggwidati jew awto-iggwidati jew roti mhux iggwidati**7.1. *Parafangi*

7.1.1. Il-parafangi għandhom ikopru ż-żona immedjatament, fuq, quddiem u wara t-tyre jew it-tyres bil-mod li ġej:

- (a) fil-każ ta' fus singolu jew multiplu meta d-distanza "d" (Dizinn 4) bejn it-tyres armati fuq fwies għacenti taqbeż 300 mm, it-tarf ta' quddiem (C) għandu jestendi 'l quddiem biex jilhaq linja O-Z fejn F15u (theta)= mhux aktar minn 30g 'il fuq mill-orizzontali għal fwies armati b'roti ggwidati jew awto-iggwidati, u mhux aktar minn 20g għal fwies b'roti mhux iggwidati.

It-tarf ta' wara nett (Figura 2) għandu jestendi 'l isfel b'mod li ma jkunx aktar minn 100 mm 'il fuq minn linja orizzontali għaddejja miċ-ċentru tar-rotta;

- (b) fil-każ ta' fwies multipli meta d-distanza "d" bejn it-tyres armati mal-fwies għacenti ma taqbiżx 300mm, il-parafangu għandu jkun kif muri fil-Figura 4a;
- (c) il-parafangu għandu jkollu wisa' totali "q" (Figura 1) mill-inqas addattat sabiex ikopri l-wisa' kollha tat-tyre "b" jew il-wisa' kollha ta' żewġ tyres "t" fil-każ ta' żewġ roti, b'kont mehud ta' l-estremi għall-unità tat-tyre/rota speċifikata mill-manifattur. Id-dimensjonijiet "b" u "t" għandhom jitkejlu mil-livell tal-hub, bl-esklużjoni ta' kwalunkwe marki, ribs, faxxex protettivi, eċċ, fuq it-tyre minn barra.

7.1.2. In-naħa ta' quddiem tal-parti ta' wara tal-parafangu għandha tkun armata b'mezz ta' tnaqqis ta' titjir li jikkonforma ma' l-ispeċifikazzjonijiet stabbiliti fl-Appendiċi 1 ma' l- Anness II. Dan il-materjal għandu jkopri l-parti ta' ġewwa tal-parafangu sa għoli ddeterminat minn linja dritta għaddejja miċ-ċentru tar-rotta u li tiffirma angolu ta' 30° ta' l-inqas ma' l-orizzontali (Figura 3).

7.1.3. Jekk il-parafangi jkunu maġmula minn hafna komponenti meta armati, m'għandhomx jinkorporaw kwalunkwe apertura li tippermetti li johroġ xi titjir waqt li l-vettura tkun miexja.

7.2. *"Valances" ta' barra*

7.2.1. Fil-każ ta' fwies singoli, jew fwies multipli meta d-distanza "d" bejn it-tyres fuq fwies għacenti taqbeż 300 mm, in-naħa l-baxxa tal-valance ta' barra m'għandhiex tkun tinsab lil hinn mid-distanzi u r-radiċi li ġejjin, kif imkejla miċ-ċentru tar-rotta (Figura 2).

- (a) Fwies armati b'roti ggwidati jew awto-iggwidati:
 

Mit-tarf ta' quddiem (lejn il-parti ta' quddiem tal-vettura) (ponta C ma' 30°)	}	Rv ≤ 1,5 R
Sat-tarf ta' wara (lejn il-parti ta' wara tal-vettura) (ponta A ma' 100mm)		
- (b) Fwies armati b'roti mhux iggwidati:
 

Mit-tarf ta' quddiem (ponta C ma' 20°)	}	Rv ≤ 1,25 R
Sat-tarf ta' wara (ponta A ma' 100mm)		

meta R huwa r-raġġ tat-tyre armat mal-vettura, u Rv id-distanza, espressa b'ħala raġġ, li fiha jinsab it-tarf il-baxx tal-valance ta' barra.

- 7.2.2. Fil-każ ta' fwies multipli meta d-distanza "d" bejn it-tyres fuq fwies għacenti ma taqbiżx 300 mm, il-*valances* ta' barra ppustjati fl-ispazju bejn il-fwies għandhom jitqieghdu fid-distanzi stabbiliti fil-punt 7.2.1 u għandhom jestendu 'l isfel b'mod li ma jkunux aktar minn 150 mm 'il fuq minn linja orizzontali għaddejja miċ-ċentru tar-roti, jew b'mod illi d-distanza orizzontali bejn l-estremitajiet tagħhom l-iktar baxxi ma taqbiżx 60 mm (Figura 4a).
- 7.2.3. Il-fond tal-*valance* ta' barra għandu jestendi sa mhux anqas minn 45 mm, fil-punti kollha wara linja wieqfa għaddejja miċ-ċentru tar-roti. Il-fond tal-*valances* jista' jtnaqqas gradwalment quddiem din il-linja.
- 7.2.4. Ebda ftuħ li jhalli t-titjir johroġ meta l-vettura tkun f'moviment ma jista' jithalla fil- *valances* ta' barra jew bejn il-*valances* ta' barra u l-partijiet l-oħra tal-parafangi.
- 7.3. *Parakwi tax-xita*
- 7.3.1. Il-wisa' tal-parakwa għandha tissodisfa l-htieġa għal "q" fil-punt 7.1.1 (ċ), hliet meta l- parakwa tkun bejn il-parafangi, f'liema każ għandha tkun ta' l-inqas ta' l-istess wisa' għall-ghafsa tat-tyre.
- 7.3.2. L-orjentazzjoni tal-parakwa għandha tkun baziċament wieqfa.
- 7.3.3. L-għoli massimu tat-tarf ta' isfel ma għandux jaqbeż 200 mm (Figura 3).
- Din id-distanza tiżdied sa 300mm fil-każ ta' l-aħhar fus meta d-distanza tar-raġġ tat-tarf ta' isfel tal-*valancing* ta' barra,  $R_v$ , ma jaqbiżx id-dimensjonijiet tar-raġġ tat-tyres armati mar-roti fuq dak il-fus.
- 7.3.4. Il-parakwa tax-xita m'għandhiex tkun iżjed minn 300 mm mit-tarf ta' wara nett tat-tyre, imkejjel orizzontalment.
- 7.3.5. Fil-każ ta' fwies multipli meta d-distanza "d" bejn it-tyres fuq fwies għacenti hi anqas minn 250 mm, il-par roti ta' wara biss għandu jkollhom parakwi tax-xita. Għandu jkun hemm parakwa tax-xita wara kull rota meta d-distanza "d" bejn it-tyres fuq fwies għacenti hi ta' l-inqas 250 mm (Figura 4b).
- 7.3.6. Il-parakwi tax-xita m'għandhomx jitghawwgu b'aktar minn 100 mm lura taht forza ta' 3N kull 100mm ta' wisa ta' parakwa, applikata fuq punt 50 mm 'il fuq mill-parti l-iktar baxxa tal-parakwi.
- 7.3.7. Is-superfici kollu ta' quddiem tal-parti tal-parakwa tax-xita bid-dimensjonijiet minimi meħtieġa għandu jkun armat b'mezz ta' soppressjoni ta' titjir li jissodisfa l-karatteristiċi preskritti fl-Anness II, l-Appendiċi 1.
- 7.3.8. Ebda ftuħ li minnu johroġ it-titjir m'għandu jithalla bejn it-tarf ta' wara ta' isfel tal- parafangu u l-parakwi tax-xita.
- 7.3.9. Meta l-mezz ta' soppressjoni ta' titjir jissodisfa l-ispeċifikazzjonijiet li jirrelataw il- parakwi tax-xita (punt 7.3) ebda parakwa addizzjonali tax-xita ma hi meħtieġa.
8. **Htiġiet li jirrelataw għal sistemi ta' soppressjoni ta' titjir armati b'mezzi ta' soppressjoni ta' titjir li jassorbu l-enerġija għal ċerti fwies armati b'roti mhux iggwidati jew awto-igwidati (ara l-punt 6.2)**
- 8.1. *Parafangi*
- 8.1.1. Il-parafangi għandhom jgħattu iż-zona immedjatament fuq it-tyre jew tyres. It-trufijiet ta' quddiem u ta' wara għandhom jestendu ta' l-inqas sal-pjan orizzontali li jaqta' bi dritt mat-tarf ta' fuq tat-tyre jew tyres (Figura 5). Madankollu, it-tarf ta' wara jista' jiġi sostitwit bil-parakwa tax-xita, f'liema każ din għandha testendi sal-parti ta' fuq tal-parafangu (jew komponent ekwivalenti)
- 8.1.2. Il-parti kolla ta' ġewwa ta' wara tal-parafangu għandha tkun armata b'mezz ta' tnaqqis ta' titjir li jissodisfa l-kondizzjonijiet stabbiliti fl-Anness II, Appendiċi 1.
- 8.2. *"Valances" ta' barra*
- 8.2.1. Fil każ ta' fwies singoli jew multipli meta d-distanza bejn it-tyres għacenti hi ta' l-inqas 250 mm, il-*valance* ta' barra għandha tkopri s-superfici li testendi mill-parti l-baxxa sal-parti l-gholja tal-parafangu sa linja dritta f'furmat mit-tangenti tat-tarf ta' fuq tat-tyre jew tyres u li tinstab bejn pjan vertikali f'furmat mit-tangenti sal-quddiem tar-roti u l-parafangu jew il-parakwa tax-xita li jinstabu wara r-roti jew ir-roti. (Figura 5b)
- Fil-każ ta' fwies multipli *valance* ta' barra trid tinsab ma' kull rota.
- 8.2.2. Ebda ftuħ li minnu johroġ it-titjir m'għandu jithalla bejn il-*valance* ta' barra u l-parti ta' ġewwa tal-parafangu.

- 8.2.3. Meta l-parakwi tax-xita ma jkunux armati wara kull rota (ara punt 7.3.5), il-*valance* ta' barra għandha tkun biċċa wahda bejn it-tarf ta' barra tal-parakwa tax-xita sas-superfici wieqaf li hu tangenti mal-ponta l-aktar 'il quddiem tat-tyre (Figura 5a) ta' l-ewwel fus.
- 8.2.4. Is-superfici ta' ġewwa kollu tal-*valance* ta' barra, li l-ġholi tiegħu m'għandux ikun inqas minn 100 mm, għandu jkun armat b'mezz ta' soppressjoni ta' titjir li jassorbi l-enerġija li jissodisfa l-htigiet ta' l-Anness II.
- 8.3. *Parakwi tax-xita*
- Dawn il-parakwi għandhom jestendu sal-parti l-baxxa tal-parafangu u jikkonformaw mal-punti 7.3.1. sa 7.3.9.
9. **Htigiet li jirrigwardaw sistemi ta' soppressjoni ta' titjir armati b'mezz ta' soppressjoni ta' titjir ta' separatur arja/ilma għal fwies b'roti ggwidati jew mhux iggwidati**
- 9.1. *Parafangi*
- 9.1.1. Il-parafangi għandhom jikkonformaw mal-htigiet tal-punt 7.1.1 (ċ).
- 9.1.2. Parafangi għal fwies singoli jew multipli meta d-distanza bejn it-tyres fuq fwies gaċenti teċċedi 300 mm għandhom ukoll jikkonformaw mal-punt 7.1.1 (a).
- 9.1.3. Fil-każ ta' fwies multipli meta d-distanza bejn it-tyres fuq fwies gaċenti ma taqbiżx 300mm, il-parafangi għandhom ukoll jikkonformaw mal-mudell muri fril-Figura 7.
- 9.2. *"Valances" ta' barra*
- 9.2.1. It-truf ta' isfel tal-*valances* ta' barra għandhom jkunu armati b'mezzi ta' soppressjoni ta' titjir separatur arja/ilma li jikkonformaw mal-htigiet ta' l-Anness II.
- 9.2.2. Fil-każ ta' fwies singoli jew multipli meta id-distanza bejn it-tyres fuq fwies gaċenti taqbeż 300mm, it-tarf ta' isfel tal-mezz ta' soppressjoni ta' titjir armat fuq il-*valance* ta' barra għandu jkollu id-dimensjonijiet massimi u r-radji li ġejjin, miċ-ċentru tar-rota (Figuri 6 u 7):
- |  |   |                  |
|--|---|------------------|
| (a) Fwies armati b'roti ggwidati jew awto-igwidati:                            | } | $R_v \leq 1,05R$ |
| mit-tarf ta' quddiem (lejn il-parti ta' quddiem tal-vettura) (ponta Ċ ma' 30°) |   |                  |
| sat-tarf ta' wara (lejn il-parti ta' wara tal-vettura) (ponta A ma' 100mm)     |   |                  |
| (b) Fwies armati b'roti mhux iggwidati:  | } | $R_v \leq 1,00R$ |
| mit-tarf ta' quddiem (ponta Ċ ma' 30°)   |   |                  |
| sat-tarf ta' wara (ponta A ma' 100mm)  |   |                  |
- meta  $R$  = hu r-raġġ tat-tyre armat fuq il-vettura;  
 $R_v$  = id-distanza radjali mit-tarf ta' isfel tal-*valance* ta' barra saċ-ċentru tar-rota.
- 9.2.3. Fil-każ ta' fwies multipli meta d-distanza bejn it-tyres fuq fwies gaċenti ma taqbiżx 300mm, il-*valances* ta' barra li jinsabu fl-ispazji ta' bejn il-fwies għandhom isegwu r- rotta speċifikata fil-punt 9.1.3, u għandhom jestendu 'l isfel b'mod li ma jkunux aktar minn 100 mm il-fuq linja dritta orizzontali għaddejja miċ-ċentru tar-roti (Disinn 7).
- 9.2.4. Il-fond tal-*valance* ta' barra għandu jestendi sa mhux anqas minn 45 mm, fil-punti kollha wara linja wieqfa għaddejja miċ-ċentru tar-rota. Dan il-fond jista' jitnaqqas gradwalment quddiem din il-linja.
- 9.2.5. Ebda ftuħ li minnu johroġ it-titjir m'għandu jithalla fil-*valances* ta' barra jew bejn il- *valances* ta' barra u l-parafangi.
- 9.3. *Parakwi tax-xita*
- 9.3.1. Il-parakwi tax-xita għandhom:
- (a) jikkonformaw mal-punt 7.3 (Figura 3); jew
- (b) jikkonformaw mal-punti 7.3.1, 7.3.2, 7.3.5, 7.3.8 u 9.3.2 (Figura 6).
- 9.3.2. Tagħmir ta' soppressjoni ta' titjir li jikkonforma ma' l-ispeċifikazzjonijiet stabbiliti fl-Anness II, Appendiċi 2, għandu jiġi armat mal-parakwi tax-xita msemmija fil-punt 9.3.1 (b), ta' linqas matul it-tarf kollu.

- 9.3.2.1. Il-parti ta' isfel tal-mezz ta' soppressjoni ta' titjir m'għandiex tkun aktar minn 200 mm mill-art.
  - 9.3.2.2. Il-mezz ta' soppressjoni ta' titjir għandu jkun mill-inqas 100 mm fond.
  - 9.3.2.3. Barra mill-parti ta' isfel, li tinkludi l-mezz ta' soppressjoni ta' titjir, il-parakwa tax-xita kif imsemmija fil-punt 9.3.1 (b) m'għandiex titgħawweġ b'iktar minn 100 mm lejn in- naha ta' wara taht l-effett ta' forza ta' 3N għal kull 100 mm ta' wisa' tal-parakwa tax-xita mkejla fejn jiltaqgħu il-parakwa tax-xita mal-mezz ta' soppressjoni ta' titjir fil-posizzjoni ta' operazzjoni tiegħu, applikata minn distanza ta' 50 mm 'il fuq mill-parti ta' isfel tal-parakwa tax-xita.
  - 9.3.3. Il-parakwa tax-xita m'għandiex tkun iżjed minn 200 mm mit-tarf ta' wara nett tat-tyre, imkejjel orizzontalment.
-

## Appendiċi

## MUDELL

(Format massimu: A4 (210 mm × 297 mm))

**L-ANNESS MAĊ-ĊERTIFIKAT TA' APPROVAZZJONI TAT-TIP TAL-KEE FIR-RIGWARD TA' TIP TA' VETTURA FEJN GĦANDU X'JAQSAM L-ARMAR TA' SISTEMI TA' SOPPRESSJONI TA' TITJIR**

(L-Artikoli 4(2) u 10 tad-Direttiva tal-Kunsill 70/156/KEE tas-6 ta' Frar 1970 dwar l-approssimazzjoni tal-liġijiet ta' l-Istati Membri li għandhom x'jaqsmu ma' l-approvazzjoni tat-tip ta' vetturi bil-mutur u l-karrijiet tagħhom)

e...

Isem l-Amministrazzjoni:

Nru ta' Approvazzjoni tat-tip tal-KEE: ..... Nru ta' l-estensjoni: .....

1. *Trade mark* jew isem tal-vettura: .....
2. Tip u deskrizzjoni kummerċjali tal-vettura: .....
3. Mezz ta' identifikazzjoni tat-tip, jekk immarkat fuq il-vettura (\*) .....
- 3.1. Il-Posizzjoni ta' l-immarkar in kwistjoni: .....
4. Il-Kategorija ta' vettura: .....
5. Isem u indirizz tal-manifattur: .....
6. Isem u indirizz tar-rappreżentant awtorizzat mill-manifattur (jekk ikun hemm): .....
7. Karatteristiċi tal-mezzi ta' soppressjoni ta' titjir (tip, deskrizzjoni qasira, *trade mark* jew isem, numru (i) ta' approvazzjoni tat-tip ta' komponent: .....
8. Data li fiha l-vettura giet sottomessa għal testijiet ta' approvazzjoni tat-tip tal-KEE: .....
9. Servizz tekniku responsabbli għat-testijiet ta' approvazzjoni tat-tip tal- KEE: .....
10. Data tar-rapport tat-test mahruġ mis-servizz tekniku: .....
11. Numru tar-rapport tat-test mahruġ mis-servizz tekniku: .....
12. Raġuni(jiet) għall-estensjoni tal-approvazzjoni tat-tip tal- KEE (meta applikabli): .....
13. L-approvazzjoni tat-tip KEE fir-rigward ta' armar ta' sistemi ta' soppressjoni ta' titjir giet mogħtija/miċhuda (\*)
14. Post: .....
15. Data: .....
16. Firma: .....
17. L-Annessi: id-dokumenti li jiffurmaw parti mill-fajl ta' approvazzjoni tat-tip tal-KEE, u lista tagħhom, iddepożitati ma' l-awtoritajiet kompetenti li taw l-approvazzjoni; kopja ta' xi whud mid-dokumenti jew ta' kollha tista' tinkiseb fuq talba.
18. Rimarki (jekk jkun hemm): .....

(\*) Hassar kif xieraq



## ANNEX IV

**KONFORMITÀ TA' PRODUZZJONI  
WAQFIEN MILL-PRODUZZJONI****1. Konformità ta' produzzjoni**

- 1.1. Kwalunkwe mezz ta' soppressjoni ta' titjir li għandu l-marka ta' approvazzjoni tat-tip tal-KEE ta' komponent għandu jikkonforma mat-tip li gie approvat. L-awtorità li tohroġ il-marka ta' approvazzjoni tat-tip tal-KEE iżżomm kampjun li, flimkien maċ-ċertifikat ta' approvazzjoni tat-tip tal-KEE ta' komponent, jista' jintuża sabiex jiġi stabbilit jekk il-mezz imqiegħed fis-suq li għandu l-marka ta' approvazzjoni tat-tip tal-KEE ta' komponent jissodisfax il-htigiet iddikjarati.
- 1.2. Tip ta' mezz huwa ddefinit mill-mudell u d-dokumenti deskrittivi pprezentati fil-hin ta' l-applikazzjoni għall-approvazzjoni tat-tip tal-KEE ta' komponent. Mezz li l-karatteristiċi tiegħu huma identiċi ma' dawk tal-mezz mudell u li l-komponenti l-oħra tiegħu ma jvarjawx minn dawk tal-mezz mudell hlief għal xi varjanti li ma jaffettwawx il-karatteristiċi msemmija f'dan l-Anness jista' jiġi kkunsidrat bħala li jappartjeni għall-istess tip.
- 1.3. Il-manifattur iwettaq kontrolli ta' rutina sabiex jiggarantixxi l-konformità ta' produzzjoni tat-tip li gie approvat. Għal dan l-iskop il-manifattur għandu:  
— jew ikollu disponnibbli laboratorju attrezzat tajjeb biżżejjed għat-twettieq tat-testijiet essenzjali, jew  
— jkollu it-testijiet ta' konformità ta' produzzjoni mwettqa minn laboratorju approvat.  
Ir-rizultati tal-kontrolli ta' konformità ta' produzzjoni għandhom ikunu disponibbli għall- ispezzjoni mill-awtoritajiet kompetenti ta' l-inqas għal sena.
- 1.4. L-awtoritajiet kompetenti jistgħu ukoll iwettqu kontrolli għall-għarrieda.
- 1.5. Il-konformità ta' produzzjoni mat-tip ta' mezz li gie approvat għandha tiġi kkontrollata taht il-kondizzjonijiet u skond il-metodi previsti fl-Anness II.  
Fuq talba ta' l-awtoritajiet li taw l-approvazzjoni tat-tip ta' komponent, il-manifatturi għandhom jipprovduhom mezz tat-tip preċedement approvat skond it-tip għall-iskop ta' testijiet jew kontrolli ta' konformità.
- 1.6. Mezz jitqies li jikkonforma jekk 9 minn 10 kampjuni magħzula b'mod saltwarju jissodisfaw il-htigiet ta' Sezżjoni 4 ta' l-Anness II, Appendiċi 1 u 2.
- 1.7. Fil-każ li l-kondizzjoni speċifikata fil-punt 1.6 ma tiġix sodisfatta, 10 kampjuni oħra magħzula b'mod saltwarju għandhom jiġu eżaminati.  
Il-medja tal-kejl kollu meħud għandha tkun tikkonforma ma' l-ispeċifikazzjonijiet tal- punt 4 ta' l-Anness II, Appendiċi 1 u 2, u ebda kejl individwali ma għandu jkun inqas minn 95 % tal-valur speċifikat.

**2. Waqfien mill-produzzjoni**

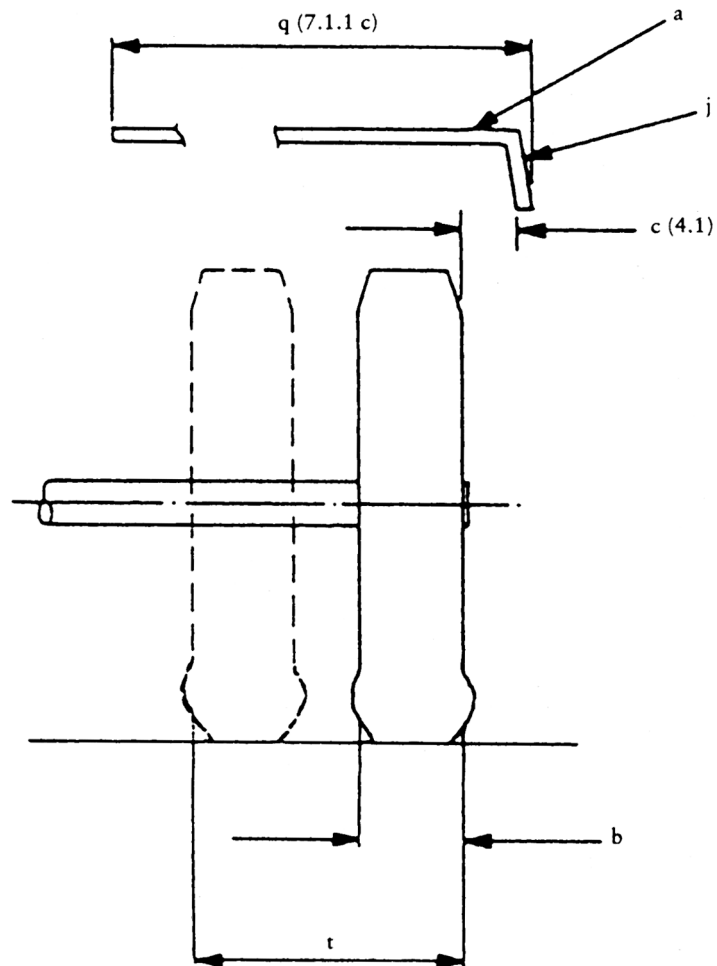
Titolari ta' approvazzjoni tat-tip tal-KEE ta' komponent li jwaqqaf il-produzzjoni għandu jgħarraf minnufih lill-awtoritajiet kompetenti b'dak il-fatt.

---

## FIGURES

Disinn 1

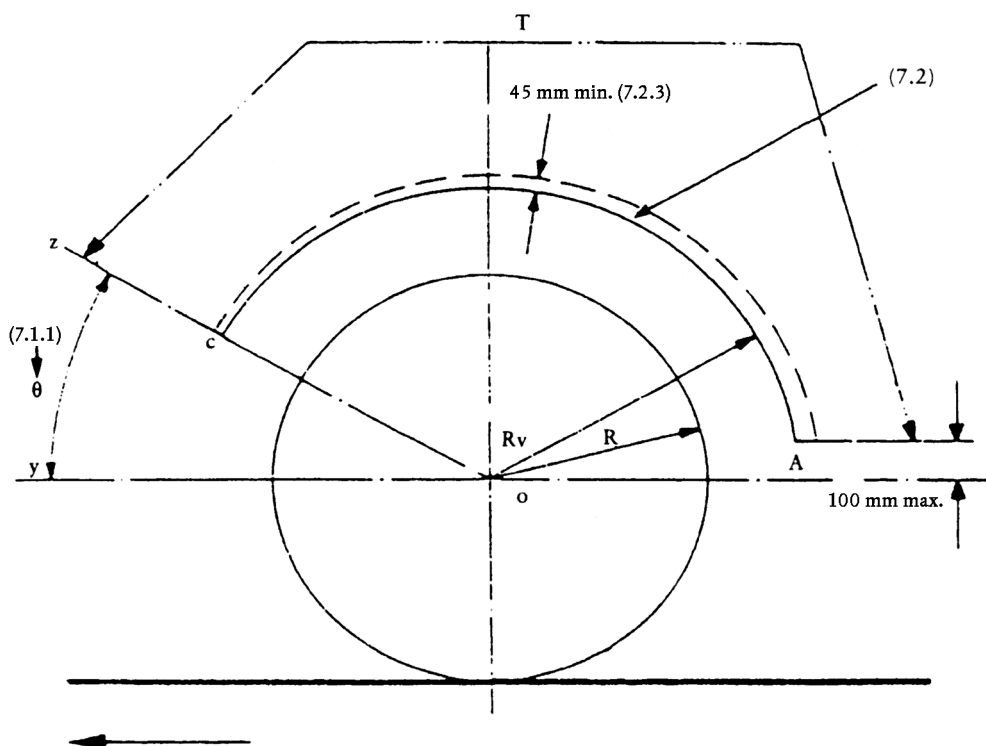
Wisa' (q) tal-parafangu (a) u posizzjoni tal-valance (j)



Nota: Id-disinni jirreferu għall-istess bicċiet li hemm fl-Anness III.

Disinn 2

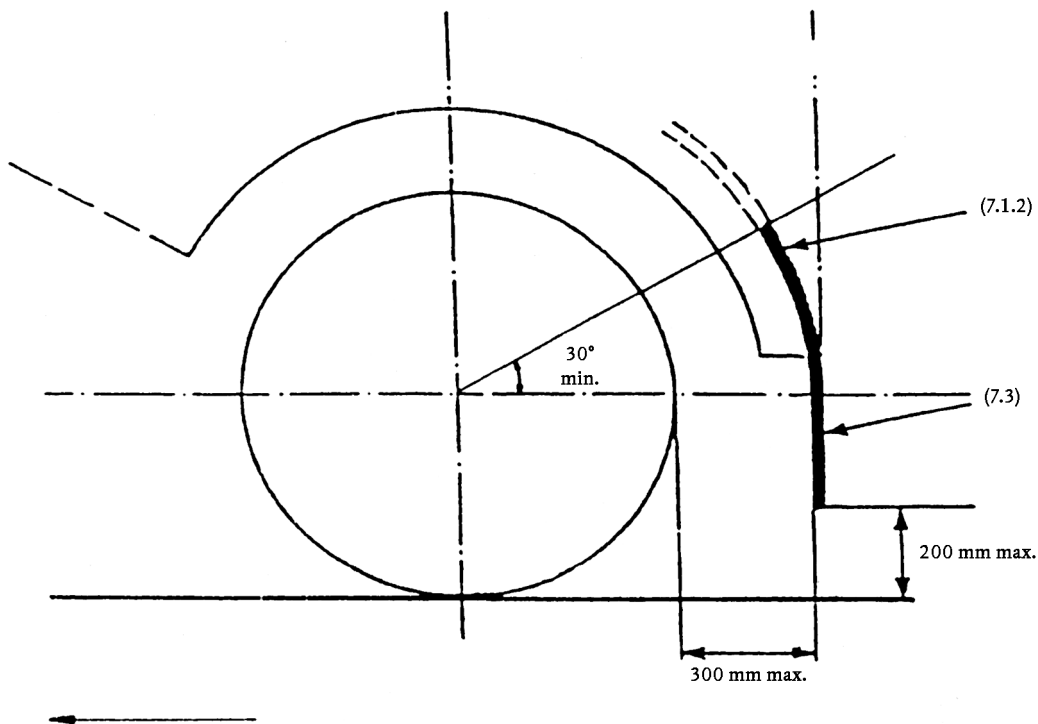
Dimensjonijiet tal-parafangu u l-valance ta' barra



- Nota:
1. Il-figuri kkwotati jirrigwardaw l-istess bicciet li hemm fl-Anness III.
  2. T: wisal tal-parafangu.

Disinn 3

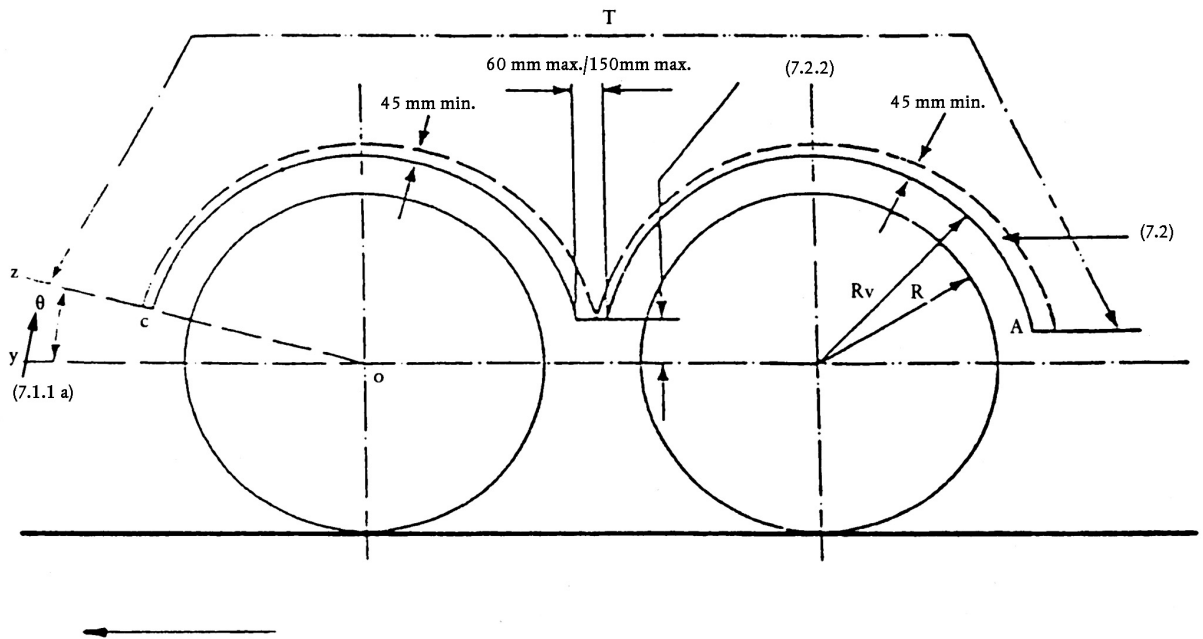
Posizzjoni tal-parafangu u l-parakwa tax-xita



- Nota: Il-figuri kkwotati jirrigwardaw l-istess bicciet li hemm fl-Anness III.

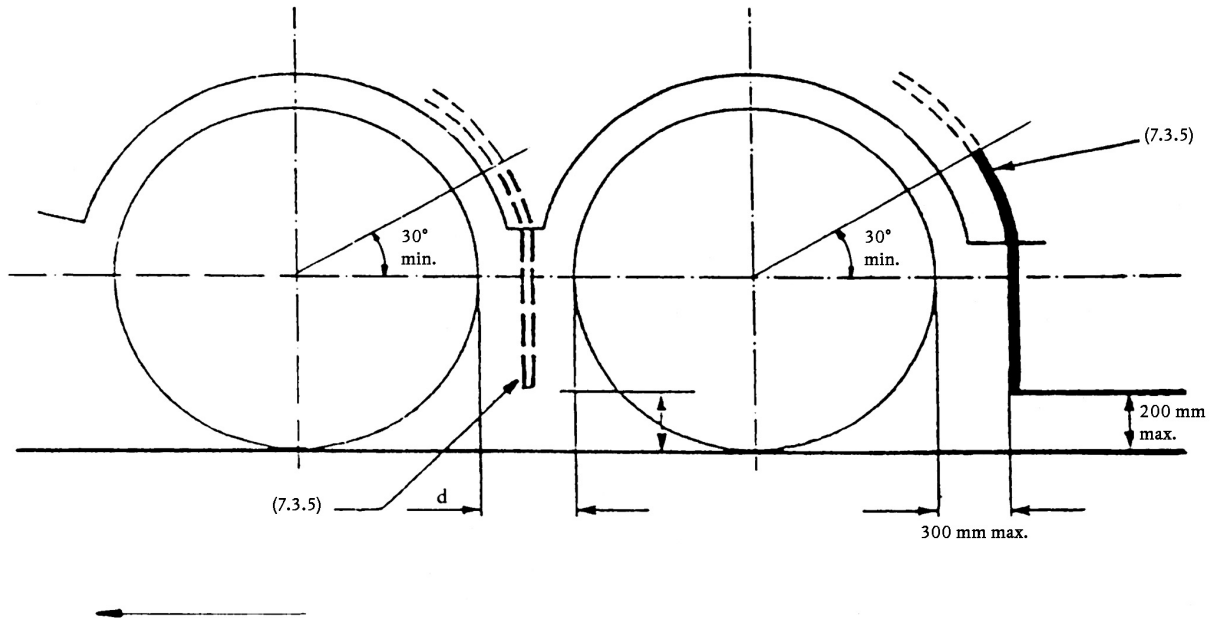
Disinn 4

Parafangi u valance ta' barra g'al roti ggwidati jew awto ggwidati jew mhux iggwidati



a) Dimensjonijiet tal-parafangi u valances ta' barra g'al fwies multipli

- Nota:
1. Il-figuri kkwotati jirrigwardaw il-bicciet li gejjin fl-Anness III.
  2. T: wisa' tal-parafangu.



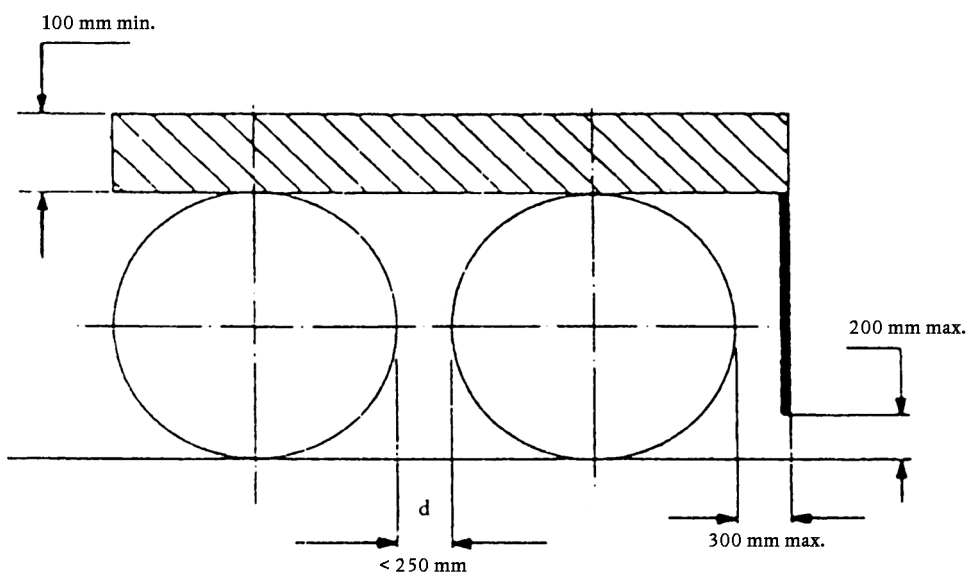
b) Pozizzjoni ta' mezzi ta' soppressjoni ta' titjier g'al fwies multipli

- Nota: Il-figuri jirrigwardaw l-istess bicciet li hemm fl-Anness III.

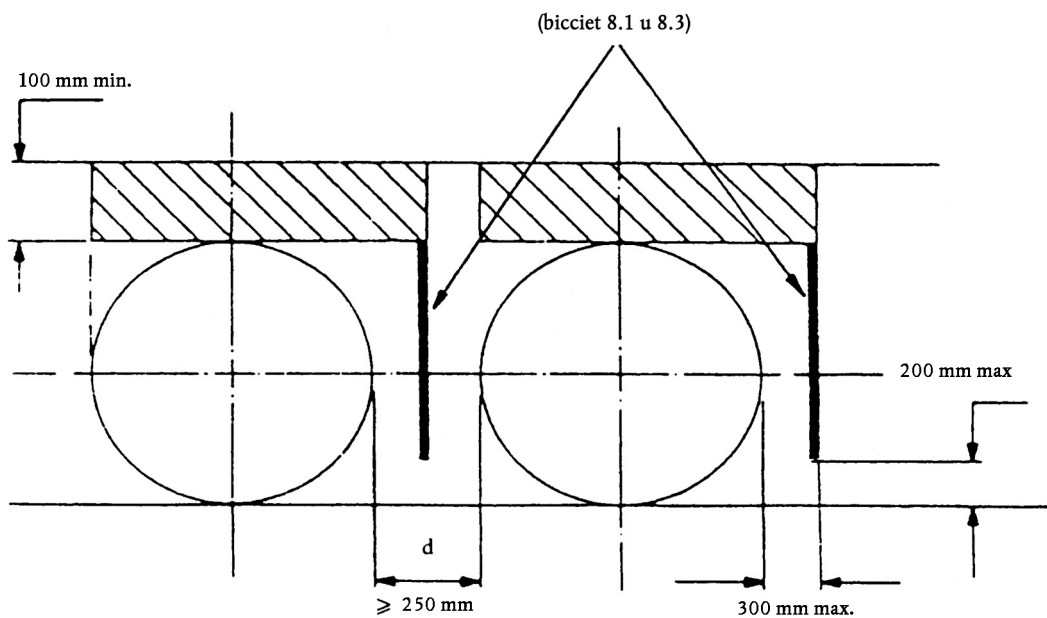
## Disinn 5

Djagramma li turi l-armar ta' sistema ta' soppressjoni ta' titjir li tinkorpora mezzi ta' soppressjoni ta' titjir armati b'assorbenti ta' energija ghal fwies armati b'roti gwida jew awto ggwidati

(Anness III - bicciet 6.2 u 8)



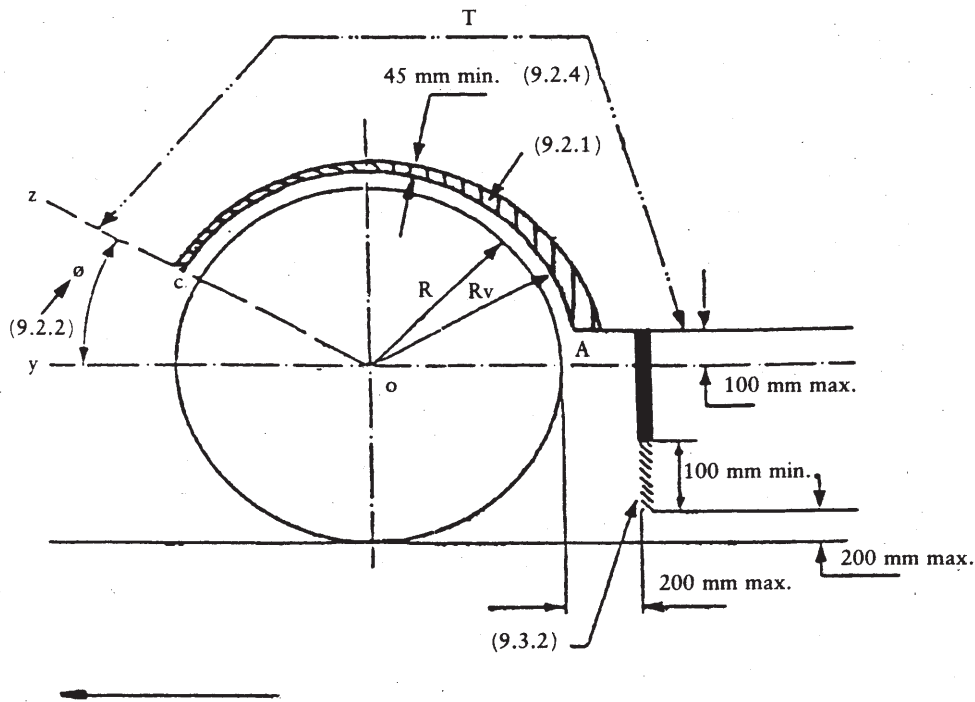
a) Fwies multipli fejn id-distanza bejn it-tyres hi angas minn 250 mm



b) Fwies singoli jew multipli fejn id-distanza bejn it-tyres mhijiex inqas minn 250 mm

Disinn 6

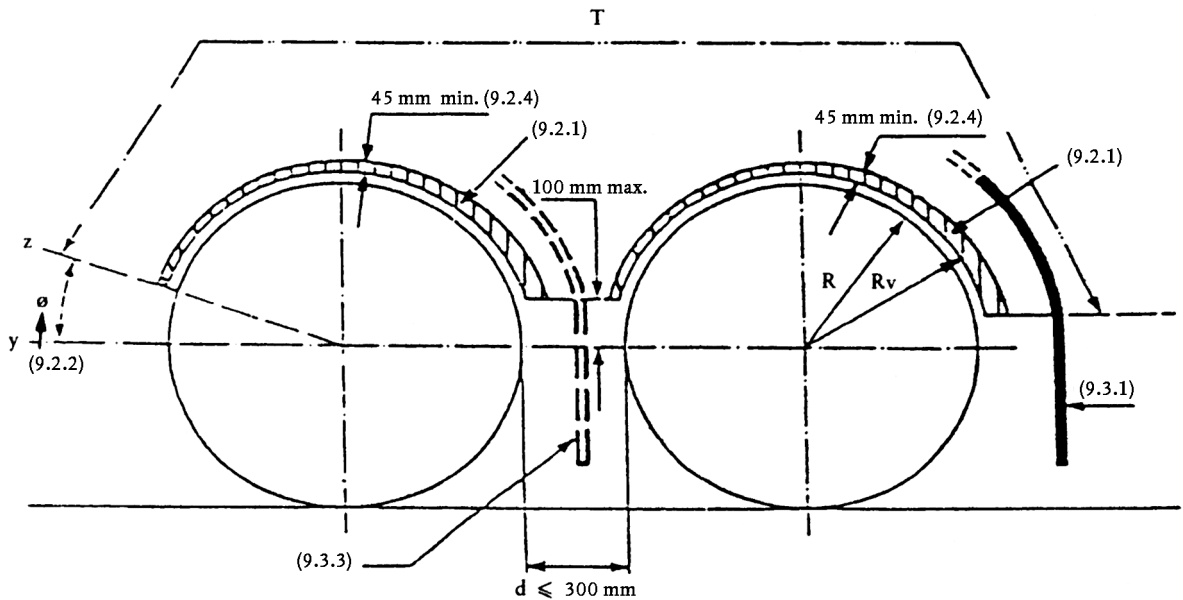
Djagramma li turi armar ta' sistema ta' soppressjoni ta' titjir li tinkorpora mezzi ta' soppressjoni ta' titjir arma arja/ilma ghal fwies armati b'roti ggwidati, awto ggwidati u mhux iggwidati.



- Nota:
1. Il-figuri jirrigwardaw l-istess bicciet li hemm fl-Anness III.
  2. T: wisa' tal-parafangu.

Disinn 7

Djagramma li turi armar ta' sistema ta' soppressjoni ta' titjir li tinkorpora mezzi ta' soppressjoni (parafangu, parakwa tax-xita, valance ta' barra) ghal fwies multipli fejn id-distanza bejn it-tyres mhijiex aktar minn 300 mm.



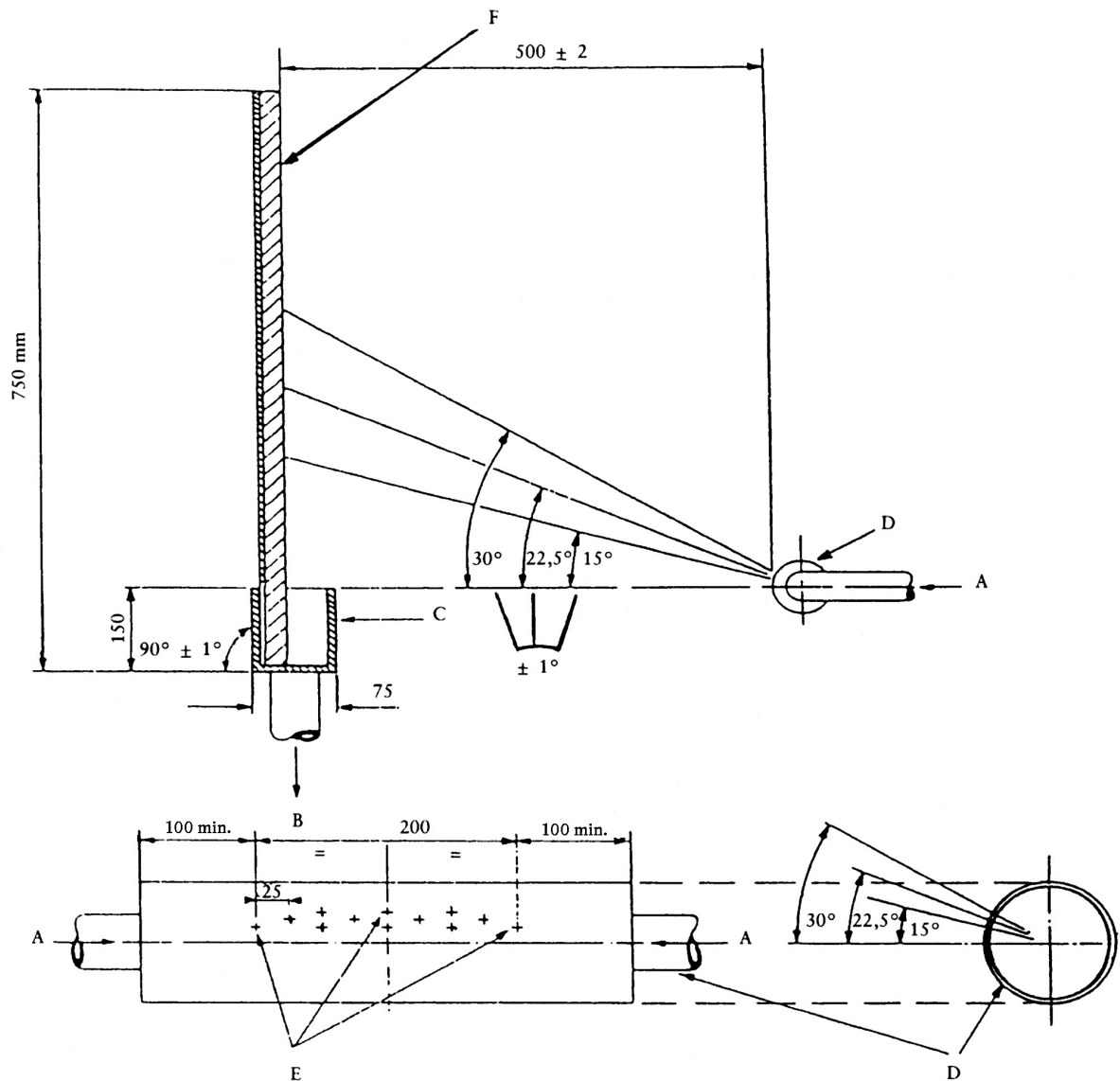
$d \geq 250$ : parakwa tax-xita mehtiega

- Nota:
1. Il-figura jirrigwardaw l-istess bicciet li hemm fl-Anness III.
  2. T: wisa' tal-parafangu.

## Disinn 8

## Armatura ghat-test ta' mezzi ta' soppressjoni ta' titjer li jassorbu l-enerġija"

(Ara l-Anness II, Appendici 1)



- Nota:
- A = provvizjoni ta' ilma mill-pompa.
  - B = direzzjoni lejn it-tank kollettur.
  - C = collector with inside dimension of 500 (+ 5/- 0) mm length and 75 (+2/- 0) mm width.
  - D = thin-wall, 54 mm diameter pipe.
  - E = 12 toqba mtaqbin b'mod radjali kif muri, djametru 1,68 (+0,025/-0) mm.
  - F = kampjun ta' 500 (+0: - 5) mm wisa għall-ittestjar.

Id-dimensjonijiet linejari huma murija f'millimetri

## Disinn 9

**Armar għall-ittestjar ta' mezzi ta' soppressjoni ta' titjer b'separatur arja/ilma**  
(ara l-Anness II, Appendici 2)