

31987L0402

8.8.1987

IL-ĠURNAL UFFIĊJALI TAL-KOMUNITAJIET EWROPEJ

L 220/1

ID-DIRETTIVA TAL-KUNSILL

tal-25 ta' Ġunju 1987

dwar l-istrutturi ta' protezzjoni kontra l-qlib immuntati fuq in-naħa ta' quddiem tas-sedil tas-sewwieq fuq tratturi għall-agrikoltura jew għall-foresterija, b'karreġjata dejqa

(87/402/KEE)

IL-KUNSILL TAL-KOMUNITAJIET EWROPEJ

Wara li kkunsidra t-Trattat li jstabbilixxi l-Komunità Ekonomika Ewropea, u b'mod partikolari Artikolu 100 tiegħu,

Wara li kkunsidra l-proposta mill-Kummissjoni ⁽¹⁾,

Wara li kkunsidra l-opinjoni tal-Parlament Ewropew ⁽²⁾,

Wara li kkunsidra l-opinjoni tal-Kumitat Ekonomiku u Soċjali ⁽³⁾,

Billi, d-Direttiva tal-Kunsill 74/150/KEE tal-4 ta' Marzu 1984 dwar l-approssimazzjoni tal-liġijiet tal-Istati Membri li jirrelataw ma' l-approvazzjoni tat-tip ta' tratturi bir-roti għall-agrikoltura jew għall-foresterija ⁽⁴⁾, kif l-aħħar emedata bl-Att tal-Adeżjoni ta' Spanja u l-Portugall, tippreskrivi d-dispożizzjonijiet meħtieġa għall-implimentazzjoni tal-proċedura tal-approvazzjoni tat-tip KEE fir-rigward ta' partijiet individwali jew karatteristiċi ta' tratturi għandhom ikunu speċifikati f'direttivi speċjali; billi, d-dispożizzjonijiet li jirrelataw ma' l-istrutturi ta' protezzjoni ta' kontra l-qlib u t-twaħħil tagħhom mat-tratturi kienu preskritti bid-Direttivi 77/536/KEE ⁽⁵⁾ u 79/322/KEE ⁽⁶⁾, kif l-aħħar emendati bl-Att tal-Adeżjoni ta' Spanja u l-Portugall; billi dawn iż-żewġ Direttivi jkopru rispettivament il-proċeduri ta' ittestjar dinamiku u statiku - li kull wiehed minnhom jista' jintuża mill-manifatturi għall-issa - u li huma relatati ma' tratturi *standard*, jiġifieri, tratturi li għandhom għoli massimu ta' qiegħ mill-art ta' 1 000mm u wisa' ta' bejn iż-żewġ roti ta' wiehed

miż-żewġ fusien tas-sewqan, iffissat jew li jista' jiġi aġġustat, ta' mhux inqas minn 1 150 mm u li jiżnu bejn 1,5 u 4,5 tunnellati metriċi fil-każ ta' tratturi koperti bid-direttiva ta' l-ittestjar dinamiku u ta' mhux inqas minn 800 kilogramm fil-każ ta' tratturi koperti bid-direttiva ta' ittestjar statiku;

Filwaqt li tratturi koperti b'din id-Direttiva li għandhom għoli massimu tal-qiegħ mill-art ta' 600 mm, wisa' minimu ta' bejn iż-żewġ roti ta' wiehed mill-fusien, iffissat jew li jista' jiġi aġġustat, inqas minn 1 150 mm mghammar b'tyres ta' qies akbar u ta' massa akbar minn 600 imma inqas minn 3 000 kilogramm; billi, l-istrutturi ta' protezzjoni ta' kontra l-qlib ta' dawn it-tratturi, li huma użati għal attivitajiet speċifiċi, jistgħu ikunu suġġetti għall-kondizzjonijiet speċifiċi jew kondizzjonijiet barra dawk tad-Direttivi 77/536/KEE u 79/622/KEE;

Billi l-kondizzjonijiet tekniċi li dawk it-tratturi 'li għandhom wisa' ta' bejn iż-żewġ roti dejjaq', għandhom jikkonformaw magħhom skond il-liġi nazzjonali tirrelata, fost hwejjeġ ohra, ma' l-istrutturi ta' protezzjoni ta' kontra l-qlib u mat-twaħħil tagħhom mat-trattur; billi dawn il-kondizzjonijiet huma differenti minn Stat Membru għall-iehor; billi huwa għaldaqstant meħtieġ li l-Istati Membri kollha jadottaw l-istess kondizzjonijiet jew bhala zieda jew minflok ir-regolamenti eżistenti tagħhom sabiex, b'mod partikolari, l-proċedura tal-approvazzjoni tat-tip KEE li kienet is-suġġett tad-Direttiva 74/150/KEE tkun tista' tiġi ntrodotta għal kull tip ta' trattur;

⁽¹⁾ ĠU C 222, tat-2.9.1985, p. 1.

⁽²⁾ Opinjoni mogħtija fid-19 ta' Ġunju 1987 (għad mhix ippubblikata fil-Ġurnal Uffiċjali).

⁽³⁾ ĠU C 169, tat-8.7.1985, p. 5.

⁽⁴⁾ ĠU L 84, tat-28.3.1974, p. 10.

⁽⁵⁾ ĠU L 220, tad-29.8.1977, p. 1.

⁽⁶⁾ ĠU L 179, tas-17.7.1979, p. 1.

Billi, din id-Direttiva tkopri l-istrutturi ta' protezzjoni ta' kontra l-qlib tat-tip taz-żewġ kolonni immuntati fuq in-naha ta' quddiem tas-sedil tas-sewwieq u li għandhom bħala karatteristika zona ridotta ta' spazju hieles minhabba s-siluwett tat-trattur, li konsigwentement, taht kull ċirkostanza, li tirrendiha mhux konsiljabbli, li tfixkel l-aċċess għall-pożizzjoni tas-sewwieq iżda li huwa ta' min iżomm dawn l-istrutturi (li jistgħu jinħbew jew le) minhabba l-faċilità li m'hemmx dubju dwarha tal-użu tagħhom; billi strutturi ta' protezzjoni ta' kontra l-qlib immuntati fuq wara ta' tratturi għall-agrikoltura jew għall-foresterija b'karregjata dejqa kienu s-sugġett tad-Direttiva 86/298/KEE⁽¹⁾;

Billi proċedura armonizzata ta' approvazzjoni tat-tip ta' komponent għal strutturi ta' protezzjoni ta' kontra l-qlib u t-twahhil taħhom mat-tratturi tagħmilha possibbli għal kull Stat Membru li jivverifika l-konformità mal-kondizzjonijiet komuni ta' kostruzzjoni u ta' ttestjar u li jinforma l-Istati Membri l-oħra bis-sejbiet tiegħu billi jibgħatilhom kopji taċ-ċertifikat ta' approvazzjoni tat-tip ta' komponent ikkompletat għal kull tip ta' struttura ta' protezzjoni ta' kontra l-qlib u t-twahhil tagħha mat-trattur; billi, t-tqegħid ta' marka ta' approvazzjoni tat-tip ta' komponent KEE fuq l-istrutturi manifatturati b'konformità mat-tip approvat tneħhi kull htieġa ta' verifika teknika fuq dawn l-istrutturi fl-Istati Membri l-oħra; billi kondizzjonijiet komuni li jikkonċernaw elementi u karatteristiċi oħra ta' struttura ta' protezzjoni ta' kontra l-qlib għandhom jiġu preskritti aktar 'l quddiem;

Billi l-kondizzjonijiet armonizzati huma maħsuba prinċipalment biex jassiguraw is-sigurta fuq ix-xogħol u s-sigurta fit-triq fil-Komunità; billi, għal din ir-raġuni, huwa meħtieġ li jiġi introdott l-obbligu li tratturi koperti minn din id-Direttiva jiġu ffitjtati bi strutturi ta' protezzjoni ta' kontra l-qlib;

ADOTTA DIN ID-DIRETTIVA,

Artikolu 1

Din id-Direttiva għandha tapplika għal tratturi kif definiti f'Artikolu 1 tad-Direttiva 74/150/KEE li għandhom il-karatteristiċi li ġejjin:

— għoli mill-art sal-qieġ ta' mhux aktar minn 600 mm taht il-punti l-aktar baxxi tal-fusien ta' quddiem u ta' wara, li jippermettu għad-differenzjal,

— wisa' minima ta' bejn iż-żewġ roti, iffissata jew li jista' jiġi agġustata, ta' wiehed mill-fusien inqas minn 1 150 mm mgħammar b'tyres ta' qies akbar. Huwa preżunt illi l-fus immuntat bityres aktar wisgħin huwa ssettjat f'wisa' ta' bejn iż-żewġ roti ta' mhux aktar minn 1150 mm. Għandu jkun possibbli li l-wisa' ta' bejn iż-żewġ roti tal-fus l-iehor jiġi ssettjat b'tali mod li x-xfar ta' barra tat-tyres l-aktar dojoq ma johorgux aktar 'il barra mix-xfar tan-naha ta'

barra tat-tyres tal-fus l-iehor. Meta ż-żewġ fusien jiġu mgħammra bi rimmijiet u b'tyres tal-istess qies, il-wisa' ta' bejn iż-żewġ roti, iffissata jew li tista' tiġi agġustata, taz-żewġ fusien ikun inqas minn 1 150 mm,

— massa ta' 600 u 3 000 kilogramm, li jikkorrispondu għall-piż meta mhux mgħobbi tat-trattur kif definit fis-sezzjoni 2.4 ta' Anness I li jinsab mad-Direttiva 74/150/KEE, li jinkludi l-istruttura ta' protezzjoni ta' kontra l-qlib b'konformità ma' din id-Direttiva u t-tyres tal-akbar qies kif rakkomandati mill-manifattur.

Artikolu 2

1. Kull Stat Membru għandu johroġ approvazzjoni tat-tip ta' komponent għal kull tip ta' struttura ta' protezzjoni ta' kontra l-qlib u t-twahhil tagħha mat-trattur li tissodisfa l-kondizzjonijiet ta' kostruzzjoni u ta' ttestjar preskritti f'Annessi 1 sa IV.

2. Kull Stat Membru li johroġ approvazzjoni tat-tip ta' komponent KEE għandu jiehu l-miżuri meħtieġa sabiex jivverifika, sal-limitu li huwa meħtieġa u fejn hemm il-htieġa b'kooperazzjoni ma' l-awtoritajiet kompetenti tal-Istati Membri l-oħra, li l-mudelli ta' produzzjoni jkunu konformi mat-tip approvat. Verifika bħal dik għandha tkun limitata għal verifika fuq il-post.

Artikolu 3

L-Istati Membri għandhom, għal kull tip ta' struttura ta' protezzjoni ta' kontra l-qlib u ż-żjieda tagħha mat-trattur, li huma japprovaw skond Artikolu 2, johorġu għall-manifattur tat-trattur jew tal-istruttura ta' protezzjoni ta' kontra l-qlib jew lir-rappreżentant awtorizzat tiegħu, marka ta' approvazzjoni tat-tip ta' komponent KEE li tkun konformi mal-mudell muri f'Anness VII.

L-Istati Membri għandhom jieħdu l-miżuri kollha adattati biex jimpedixxu l-użu ta' marki li x'aktarx joholqu konfużjoni bejn strutturi ta' protezzjoni ta' kontra l-qlib li jkollhom l-approvazzjoni tat-tip skond Artikolu 2 u mekkaniżmi oħrajn.

Artikolu 4

1. L-ebda Stat Membru ma jista' jipprojbixxi li strutturi ta' protezzjoni ta' kontra l-qlib jew it-twahhil tagħhom mat-tratturi jitqiegħdu fis-suq minhabba raġunijiet li jirrelataw mal-kostruzzjoni tagħhom jekk dawn ikollhom il-marka tal-approvazzjoni tat-tip ta' komponent KEE

2. Madankollu, Stat Membru jista' jipprojbixxi li strutturi ta' protezzjoni ta' kontra l-qlib li għandhom il-marka tal-approvazzjoni tat-tip ta' komponent KEE, li jonqsu milli jkunu konformi mat-tip approvat, jitpoġġew fis-suq.

(¹) ĠU L 186, tat-8.7.1986, p. 26.

Dak l-Istat għandu jinforma minnufih lill-Istati Membri l-oħra u lill-Kummissjoni bil-miżuri meħuda, fejn jispeċifika r-raġunijiet għad-deċiżjoni tiegħu.

Artikolu 5

L-awtoritajiet kompetenti ta' kull Stat Membru għandhom jibgħatu fi żmien xahar lill-awtoritajiet kompetenti tal-Istati Membri l-oħra, kopji taċ-ċertifikat tal-approvazzjoni tat-tip ta' komponent, li eżempju tagħha huwa mogħti f'Anness VIII, mimli għal kull tip ta' struttura ta' protezzjoni ta' kontra l-qlib li huma japprovaw jew jirrifjutaw li japprovaw.

Artikolu 6

1. Jekk l-Istat Membru li jkun hareġ approvazzjoni tat-tip ta' komponent KEE jiskopri li numru ta' strutturi ta' protezzjoni ta' kontra l-qlib u t-twahħil tagħhom mat-tratturi li jgħorru l-istess marka ta' approvazzjoni tat-tip ta' komponent KEE mhumiex konformi mat-tip li hu jkun approva, għandu jieħu l-miżuri meħtieġa biex jassigura li l-mudelli ta' produzzjoni jkunu konformi mat-tip approvat. L-awtoritajiet kompetenti ta' dak l-Istat għandhom javżaw lil dawk tal-Istati Membri l-oħra bil-miżuri meħuda li jistgħu, fejn ikun hemm nuqqas serju u konsistenti ta' konformità, jestendu għar-rifjut tal-approvazzjoni tat-tip ta' komponent KEE. L-awtoritajiet imsemmija għandhom jieħdu l-istess miżuri jekk ikunu nformati mill-awtoritajiet kompetenti ta' Stat Membru ieħor b'dan in-nuqqas ta' konformità.

2. L-awtoritajiet kompetenti tal-Istati Membri, għandhom jinformaw lil xulxin fi żmien xahar b'kull irtirar ta' approvazzjoni tat-tip ta' komponent KEE u bir-raġunijiet ta' kull miżura bħal dik.

Artikolu 7

Kull deċiżjoni, meħuda skond id-dispożizzjonijiet adottati fl-implimentazzjoni ta' din id-Direttiva, li tirrifjuta jew tirtira approvazzjoni tat-tip ta' komponent KEE għal strutturi ta' protezzjoni ta' kontra l-qlib u t-twahħil tagħhom mat-tratturi, jew li tipprojbixxi li dawn jitpoġġew fis-suq, jew l-użu tagħhom, għandha tispeċifika fid-dettall ir-raġunijiet li fuqhom tkun ibbażata. Deċiżjoni bħal din, għandha tiġi nnotifikata lill-parti konċernata, li għandha fl-istess hin tiġi nformati bir-rimedji gudizzjarji li huma disponibbli għaliha taht il-liġi fis-sehh fl-Istat Membru konċernat u dwar il-limiti ta' żmien permissi għall-eżerċizzju ta' dawn ir-rimedji.

Artikolu 8

L-ebda Stat Membru ma jista' jirrifjuta li johroġ approvazzjoni tat-tip KEE jew approvazzjoni tat-tip nazzjonali fir-rigward ta' trattur fuq raġunijiet relatati ma' l-istruttura ta' protezzjoni ta' kontra l-qlib jew it-twahħil tagħha mat-trattur jekk dawn

ikollhom il-marka ta' approvazzjoni tat-tip ta' komponent KEE u jekk il-kondizzjonijiet preskritti f'Anness IX ikunu ġew sodisfatti.

Artikolu 9

1. L-ebda Stat Membru ma jista' jirrifjuta l-bejgħ, ir-registrazzjoni jew il-bidu tat-thaddim jew l-użu ta' xi trattur fuq raġunijiet relatati ma' l-istruttura ta' protezzjoni ta' kontra l-qlib jew it-twahħil tagħha mat-trattur jekk dawn dawn ikollhom il-marka tal-approvazzjoni tat-tip ta' komponent KEE u jekk il-kondizzjonijiet preskritti f'Anness IX ikunu ġew sodisfatti.

Madankollu, l-Istati Membri jistgħu, b'konformità mat-Trattat, jimponu restrizzjonijiet fuq l-użu tat-tratturi li hemm referenza għalihom f'din id-Direttiva f'ċerti żoni fejn is-sigurezza hekk titlob, minhabba n-natura speċifika ta' ċerti bċeejeċ ta' art jew uċuħ ta' raba. L-Istati Membri għandhom jinfurmaw lill-Kummissjoni b'restrizzjonijiet bħal dawn qabel dawn ikunu implimentati u bir-raġunijiet tal-adozzjoni tagħhom.

2. Din id-Direttiva m'għandhiex taffettwa d-dritt tal-Istati Membri li jispeċifikaw, b'konformità debita mat-Trattat, il-kondizzjonijiet li huma jqisu bħala meħtieġa biex jassiguraw li l-haddiema jkunu protetti waqt li jkunu qed jużaw it-tratturi ikkonċernati, sakemm dan ma jfissirx li l-istrutturi ta' protezzjoni jiġu mmodifikati b'xi mod li mhux speċifikat f'din id-Direttiva.

Artikolu 10

1. B'konnessjoni ma' l-approvazzjoni tat-tip KEE, kull trattur li għalih jirreferi Artikolu 1 għandu jiġi mghammar bi struttura ta' protezzjoni ta' kontra l-qlib.

2. L-istruttura, msemija fil-paragrafu 1, sakemm din mhix struttura ta' protezzjoni mmuntata fuq in-naha ta' wara, għandha tikkonfoma mal-kondizzjonijiet preskritti f'Annexi I sa V ta' din id-Direttiva, jew fid-Direttivi 77/536/KEE jew 79/622/KEE.

Artikolu 11

Kull emenda li hija meħtieġa sabiex il-kondizzjonijiet tal-Annessi ta' din id-Direttiva jiġu adattati biex jagħtu kont tal-progress tekniku, għandha tiġi adottata skond il-proċedura mnizzla f'Artikolu 13 tad-Direttiva 74/150/KEE.

Artikolu 12

Fi żmien 18-il xahar wara n-notifika ta' din id-Direttiva, l-Kunsill, waqt li jaġixxi fuq proposta mill-Kummissjoni, fuq il-bażi tad-dispożizzjonijiet tat-Trattat, għandu jadotta Direttiva li tissupplimenta din id-Direttiva b'dispożizzjonijiet li jintroduċu testijiet addizzjonali tal-impatt fil-proċedura tat-test dinamiku.

Artikolu 13

1. L-Istati Membri għandhom iġibu fis-sehh id-dispożizzjonijiet meħtieġa biex huma jkunu konformi ma' din id-Direttiva fi żmien 24-il xahar minn-notifika tagħha ⁽¹⁾ u għandhom jinfurmaw minnufih b'dan lill-Kummissjoni.

2. L-Istati Membri għandhom jikkomunikaw lill-Kummissjoni it-test tad-dispożizzjonijiet principali tal-liġi nazzjonali li huma jadottaw fil-qasam kopert minn din id-Direttiva.

Artikolu 14

Din id-Direttiva hija indirizzata lill-Istati Membri.

Magħmula fil-Lussemburgu, fil-25 ta' Lulju 1987.

Għall-Kunsill.

Il-President.

DE CROO

⁽¹⁾ Din id-Direttiva giet innotifikata lill-Istati Membri fis-26 ta' Ġunju 1987.

ANNEX I

KONDIZZJONIJIET GHALL-APPROVAZZJONI TAT-TIP TA' KOMPONENT KEE

1. DEFINIZZJONI

- 1.1 'Struttura ta' protezzjoni ta' kontra l-qlib' minn hawn 'l quddiem imsejha 'struttura ta' protezzjoni', tfisser l-istruttura fuq trattur li l-għan prinċipali tagħha huwa li tevita jew tillimita r-riskji lis-sewwieq li jirrizultaw mill-qlib tat-trattur waqt użu normali.
- 1.2 L-istrutturi msemmija f'1.1 juru l-karatteristiċi li ġejjin:
- l-istrutturi prinċipali huma mmuntati fuq in-naħa ta' quddiem fiċ-ċentru tar-rota tal-istering,
 - l-istrutturi għandhom żona ta' spazju hieles kif definiti f'Anness IV-A, Sezzjoni 2.

2. KONDIZZJONIJIET ĠENERALI

- 2.1 Kull struttura ta' protezzjoni u t-twahhil tagħha mat-trattur għandha tkun iddisinjata u mibnija b'tali mod li twettaq l-għan essenzjali preskritt fis-sezzjoni 1.1.
- 2.2 Din il-kondizzjoni hija kkunsidrata bħala mwettqa jekk il-kondizzjonijiet ta' Annessi II, III u IV jkunu ġew mharsa.

3. APPLIKAZZJONI GHALL-APPROVAZZJONI TAT-TIP TA' KOMPONENT KEE

- 3.1 L-applikazzjoni għall-approvazzjoni tat-tip ta' komponent KEE f'dak li għandu x'jaqsam mas-saħha tal-istruttura ta' protezzjoni u s-saħha tat-twahhil tagħha ma' trattur għandha tintbagħat mill-manifattur tat-trattur jew mill-manifattur tal-istruttura ta' protezzjoni jew mir-rappreżentanti awtorizzati tagħhom.
- 3.2 Ma' l-applikazzjoni għandu jkun hemm id-dokumenti msemmija hawn taht, fi tliet kopji, u d-dettalji li ġejjin:
- disinn, jew fl-iskala jew b'indikazzjoni tad-dimensjonijiet prinċipali, li juri l-arranġament ġenerali tal-istruttura ta' protezzjoni. Dan id-disinn irid, b'mod partikolari, juri d-dettalji tal-komponenti ta' mmuntar,
 - ritratti mill-ġenb u minn quddiem li juru d-dettalji ta' mmuntar,
 - deskrezzjoni qasira tal-istruttura ta' protezzjoni, li tinkludi t-tip ta' kostruzzjoni, il-metodu tal-immuntar fuq it-trattur u, fejn meħtieġ, dettalji tal-kisi u tal-ikkuttunar intern,
 - dettalji tal-materjali wżati fl-istruttura u l-immuntar tal-istruttura ta' protezzjoni ta' kontra qlib (ara Anness IV).
- 3.3 Trattur rappreżentattiv tat-tip ta' trattur li għalih hija maħsuba l-istruttura ta' protezzjoni għandu jintbagħat lis-servizz tekniku responsabbli mit-tweġieq tat-testijiet tal-approvazzjoni tat-tip ta' komponent. Dan it-trattur għandu ikun mghammar bl-istruttura ta' protezzjoni.
- Barra minn hekk, il-manifattur għandu jindika l-qisien tat-tyres li jitqieghdu tajjeb jew li jistgħu jitqieghdu tajjeb fuq il-fusien ta' quddiem u ta' wara.
- 3.4 Id-detentur ta' approvazzjoni ta' tip ta' komponent KEE jista' jitlob li din tiġi estiża għal tipi oħra ta' tratturi. L-awtorità kompetenti li tkun harġet l-approvazzjoni tat-tip ta' komponent oriġinali għandha tohrog l-estensjoni jekk l-istruttura ta' protezzjoni approvata u t-tip(i) ta' tratturi li għalihom tkun mitluba l-estensjoni jkunu jikkonformaw mal-kondizzjonijiet li ġejjin:
- il-massa tat-trattur mingħajr sabbor, kif definita fis-sezzjoni 1.4 t'Anness III, ma tiġix maqbuza b'aktar minn 5 % tal-massa ta' referenza użata fit-test;
 - il-metodu ta' twahhil u l-punti tat-twahhil mat-trattur huma identiċi,

- xi komponenti bhal parafangi u l-bonit li jistgħu jipprovdu sostenn għall-istruttura ta' protezzjoni għandhom saħħa identika u huma f'pożizzjoni identika fir-rigward tal-istruttura ta' protezzjoni,
- id-dimensjonijiet kritiċi u l-pożizzjoni tas-sedil u tar-rota tal-istering relattivi ma' l-istruttura ta' protezzjoni, u l-pożizzjoni relattiva ma' l-istruttura ta' protezzjoni tal-punti li huma kkunsidrati bhala rigidi u kkunsidrati sabiex jiġi vverifikat li ż-żona ta' spazju hieles hija protetta, huma tali li ż-żona ta' spazju hieles tkompli tkun protetta bl-istruttura wara li din tal-aħħar tkun għaddiet mid-diformazzjoni li tirriżulta mit-testijiet varji.

4. MARKI

- 4.1 Kull struttura ta' protezzjoni li tikkonforma mat-tip approvat għandu ikollha l-marki li ġejjin:
 - 4.1.1 Il-marka jew l-isem tal-kummerċ;
 - 4.1.2 Marka ta' approvazzjoni tat-tip ta' komponent li tikkonforma mal-mudell f'Anness VII;
 - 4.1.3 Numru tas-serje tal-istruttura ta' protezzjoni;
 - 4.1.4 Id-ditta u t-tip(i) ta' trattur(s) li għalih hija maħsuba l-istruttura ta' protezzjoni.
 - 4.2 Dawn id-dettalji kollha għandhom jidhru fuq plakka żgħira.
 - 4.3 Dawn il-marki għandhom jkunu li jidhru, li jinqraw u li ma jistgħux jithassru.
-

ANNEX II

KONDIZZJONIJIET MINN QABEL GHAT-TESTIJET TAS-SAHHA PRESKRITTI F'ANNESSI III U IV

1. PREPARAZZJONI GHAT-TEST PRELIMINARI

It-trattur ghandu ikun mghammar bl-istruttura ta' protezzjoni fil-pożizzjoni ta' sigurta tagħha. It-trattur ghandu jkun mghammar b'tyres li għandhom l-akbar dijametru indikat mill-manifattur u l-iżgħar sezzjoni trasversali għal tyres li għandhom dak id-dijametru. It-tyres ma jistgħux ikunu mghobbija b'saborra tal-likwidu u għandhom ikunu minfuha sal-pressjoni rakkomandata għax-xogħol f'għalqa.

Ir-roti ta' wara għandhom jkunu ssettjati sal-wisa' ta' bejn iż-żewġ roti l-aktar dejjaq; ir-roti ta' quddiem għandhom jiġu ssettjati l-aktar qrib possibbli tal-istess wisa' ta' bejn iż-żewġ roti. Jekk ikun possibbli li jkun hemm żewġ posizzjonijiet ta' ssettjar tar-roti ta' quddiem li jkunu differenti b'mod ugwali mill-issettjar l-aktar dejjaq tar-roti ta' wara, għandu jintgħażel l-aktar wiesa' minn dawn iż-żewġ posizzjonijiet ta' ssettjar ta' quddiem.

It-tankijiet kollha tat-trattur għandhom jkunu mimlija, jew inkella l-likwidu għandhom jiġu sostitwiti b'massa ekwivalenti fil-pożizzjoni korrispondenti.

2. TEST TA' STABILITÀ LATERALI

Qiegħed it-trattur, ippreparat kif speċifikat hawn fuq, fuq pjan orizzontali b'tali mod li l-punt tal-pern tal-fus tan-naħa ta' quddiem tat-trattur, jew, fil-każ ta' trattur artikulat, il-punt tal-pern orizzontali bejn iż-żewġ fusien jista' jiċċaqilaq mingħajr tfixkil.

Bl-użu ta' mezzi adattati, bħal ġakk jew parank, mejjel il-parti tat-trattur li hija konnessa b'mod riġidu mal-fus li qed iġorr aktar minn 50 % tal-piż tat-trattur, filwaqt li tkejjel b'mod kostanti l-angolu ta' inklinazzjoni. Dan l-angolu għandu ikun tal-anqas 38° fil-mument meta t-trattur ikun qed iserrah fi stat ta' ekwilibriju mhux stabbli fuq ir-roti li jmissu ma' l-art.

Wettaq it-test darba bir-rotta tal-istering imdawra kompletament u maqfula fuq in-naħa tal-lemin u darba bir-rotta tal-istering imdawra kompletament u maqfula fuq in-naħa tax-xellug.

3. TEST TA' TGERBIB MHUX KONTINWU

3.1 **Kummenti ġenerali.**

Dan it-test huwa maħsub biex jivverifika jekk l-istruttura li biha jkun mghammar it-trattur għall-protezzjoni tas-sewwieq tistax tipprevjeni b'mod sodisfaċenti t-tgerbib kontinwu tat-trattur fil-każ li dan jinqaleb le ġenba fuq żurżieqa b'pendil ta' 1 f'1,5.

Evidenza ta' tgerbib mhux kontinwu tista' tinkiseb skond wieħed mill-metodi deskritti f'3.2 u 3.3 hawn taht.

3.2 **Demonstrazzjoni ta' mġieba ta' tgerbib mhux kontinwu permezz tat-test tal-qlib.**

It-test tal-qlib għandha issir fuq żurżieqa tat-test twila tal-anqas 4 metri (ara Anness V, Figura1). Il-wiċċ għandu jkun mghotti b'saff ta' 18-il ċm ta' materjal li – mkejjel skond ir-Rakkomandazzjoni tal-ASAE Nru R 313, sezzjoni 1 għandu indiċi kon ta' penetrazzjoni ta' A (235 ± 20) jew B (335 ± 20).

It-trattur huwa mmejjel lateralment b'veloċità inizzjali zero; għal dan il-ghan huwa jitqiegħed fil-bidu taż-żurżieqa tat-test b'tali mod li r-roti fuq in-naħa tan-niżla iserrhu fuq iż-żurżieqa u l-pjan medju tat-trattur jkun parallel mal-linji ta' kontorn.

Wara li jolqot il-wiċċ taż-żurżieqa tat-test, it-trattur jista' jerfa' lilu nnifsu mill-wiċċ billi jimpernja madwar il-kantuniera tan-naħa ta' fuq tal-istruttura ta' protezzjoni, imma ma jridx jinqaleb. Għandu jaqa' lura fuq in-naħa li laqat l-ewwel.

3.3 **Dimonstrazzjoni ta' mġieba ta' tgerbib mhux kontinwu b'kalkolu**3.3.1 **Sabiex tiġi verifikata l-imġieba ta' tgerbib mhux kontinwu b'kalkolu, għandu jiġi aċċertat it-tagħrif karatteristiku tat-trattur li ġej (ara l-Figura f'Appendiċi 2):**

H1 (m) L-gholi taċ-ċentru tal-gravià.

L 3 (m) Id-distanza orizzontali bejn iċ-ċentru tal-gravià u l-fus ta' wara.

L 2	(m)	Id-distanza orizzontali bejn iċ-ċentru tal-gravità u l-fus ta' quddiem.
D 3	(m)	L-ġholi tat-tyres ta' wara.
D 2	(m)	L-ġholi tat-tyres ta' quddiem.
H 6	(m)	L-ġholi ġenerali (l-ġholi tal-punt ta' mpatt).
L 6	(m)	Id-distanza orizzontali bejn iċ-ċentru tal-gravità u l-punt prinċipali ta' intersezzjoni tal-istruttura ta' protezzjoni (li għandu jiġi preċedut minn sinjal tat-tnaqqis jekk dan il-punt qiegħed quddiem il-pjan taċ-ċentru tal-gravità).
B 6	(m)	Il-wisa' tal-istruttura ta' protezzjoni.
H 7	(m)	L-ġholi tal-bonit tal-magna.
B 7	(m)	Il-wisa' tal-bonit tal-magna.
L 7	(m)	Id-distanza orizzontali bejn iċ-ċentru tal-gravità u l-kantuniera ta' quddiem tal-bonit tal-magna.
H 0	(m)	L-ġholi tal-punt tal-vern tal-fus ta' quddiem.
S	(m)	Il-wisa' ta' bejn iż-żewġ roti ta' wara.
B 0	(m)	Il-wisa' tat-tyre ta' wara.
D 0	(rad)	L-angolu ta' tbandil tal-fus ta' quddiem (mill-pożizzjoni żero sat-tmiem tad-distanza li jimxi).
M	(kg)	Il-massa tat-trattur.
Q	(kgm ²)	Il-mument ta' inerzja madwar il-fus longitudinali minn goċ-ċentru ta' gravità.

Is-somma tal-wisa' ta' bejn iż-żewġ roti S u t-tajer B 0 għandha tkun akbar mill-wisa' B 6 tal-istruttura ta' protezzjoni.

3.3.2 Għall-finijiet tal-kalkolu, jistgħu jsiru s-supposizzjonijiet ta' simplifikazzjoni li ġejjin:

- it-trattur wieqaf jinqaleb fuq żurżieqa b'pendil ta' 1 f'1,5 b'fus ta' quddiem ibbilanċjat, malli iċ-ċentru tal-gravità jkun vertikalmment fuq il-fus ta' rotazzjoni,
- il-fus ta' rotazzjoni huwa parallel mal-fus longitudinali tat-trattur u jgħaddi miċ-ċentru tal-uċuh ta' kuntatt tar-roti ta' quddiem u ta' wara għan-niżla,
- it-trattur ma jiżżerżaqx għan-niżla,
- l-impatt fuq iż-żurżieqa huwa parzjalment elastiku, b'ko-efċjent ta' elasticitàta' $U = 0,2$,
- il-fond tal-penetrazzjoni taż-żurżieqa u d-deformazzjoni tal-istruttura ta' protezzjoni flimkien jammontaw għal $T = 0,2$ m;
- l-ebda komponent ieħor tat-trattur ma jippenetra fis-żurżieqa.

4. KONDIZZJONIJET LI JIRREGOLAW IT-TESTIJET TAS-SAĦĦA

L-istruttura ta' protezzjoni tista' biss tkun sugġetta għat-testijiet tas-saħħa deskritti f'Annexi III u IV jekk iż-żewġ testijiet deskritti fis-sezzjonijiet 2 u 3 ta' dan l-Anness ikunu saru b'mod sodisfaċenti

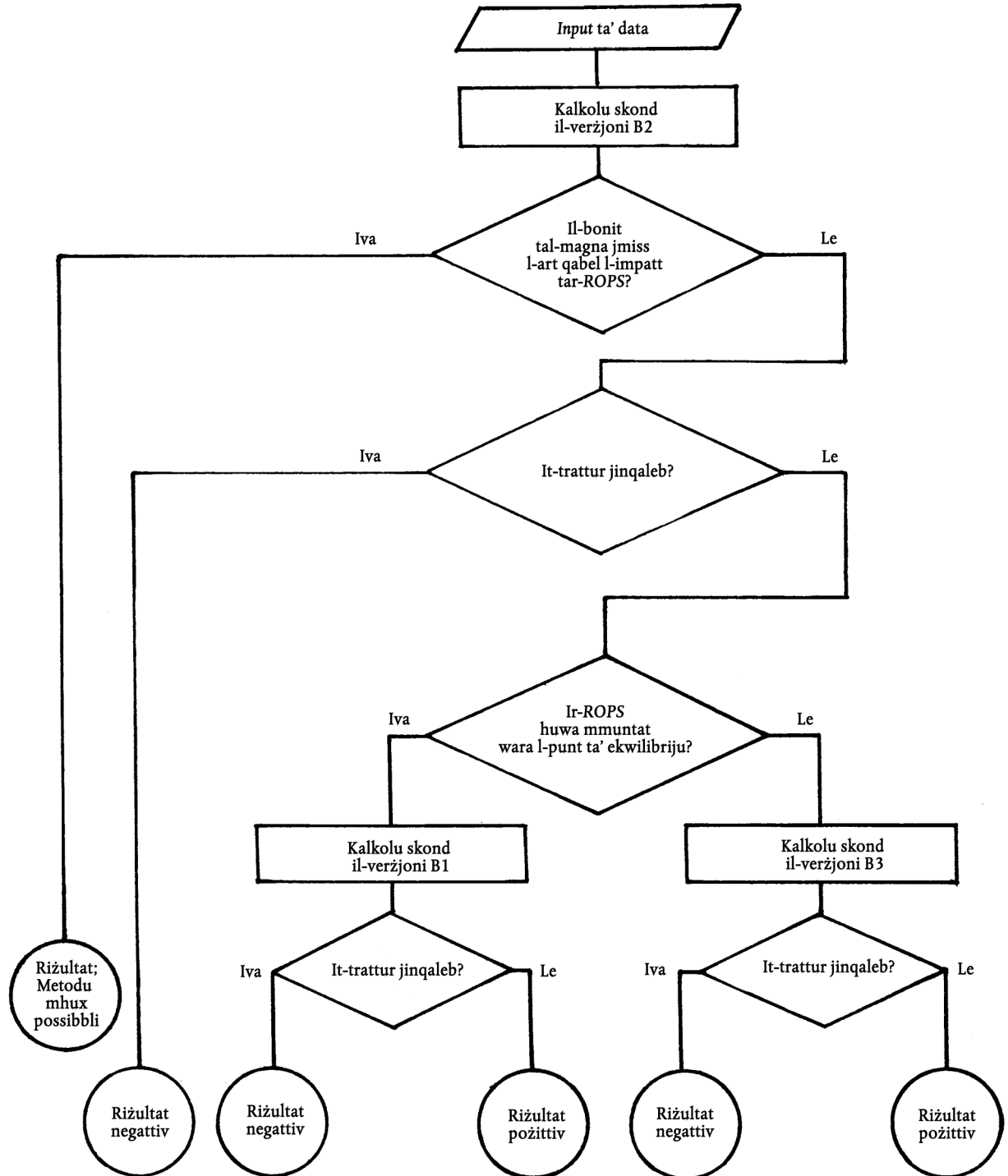
Appendiċi 1

Dijagramma mexxeja biex tiġi stabbilita l-imġieba ta' tgerbib kontinwu ta' trattur li jinqaleb lateralment bi struttura ta' protezzjoni ta' kontra l-qlib immuntata fuq quddiem, fiċ-ċentru jew fuq wara (ROPS)

Verżjoni B1: Il-punt ta' impatt ta' ROPS wara il-punt ta' ekwilibriju mhux stabbli b'mod longitudinali

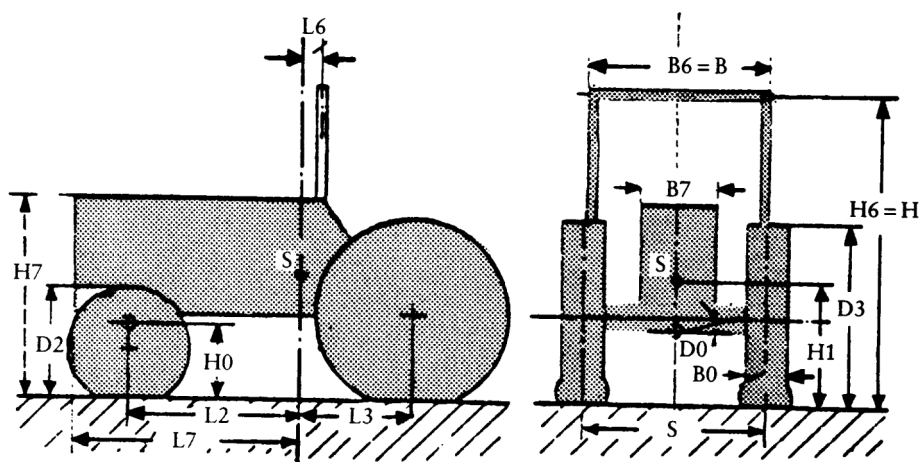
Verżjoni B2: Il-punt ta' impatt ta' ROPS hdejn il-punt ta' ekwilibriju mhux stabbli b'mod longitudinali

Verżjoni B3: Il-punt ta' impatt ta' ROPS quddiem il-punt ta' ekwilibriju mhux stabbli b'mod longitudinali



Appendiċi 2

Figuri li jirrelataw mal-qlib mhux kontinwu



Massa M kg
Tyres ta' quddiem v
Tyres ta' wara h
Mument ta' inerzja Q kgm ²

Data meħtieġa għall-kalkolu tal-qlib ta' trattur li għandu mġieba ta' qlib ta' tliet assi

ANNEX III

KONDIZZJONIJIET GHALL-ITTESTJAR TAS-SAHHA TA' STRUTTURI TA' PROTEZZJONI U TAT-TWAHHIL TAGHHOM MAT-TRATTURI

1. KONDIZZJONIJIET ĠENERALI

1.1. **Għanijiet tat-test**

Testijiet magħmula bl-użu ta' attrezzatura speċjali huma maħsuba biex jstimulaw tagħbija bħal dik imposta fuq l-istruttura ta' protezzjoni meta jinqaleb it-trattur. Dawn it-testijiet, deskritti f'Anness IV, jippermettu li jsriu osservazzjonijiet fuq is-sahha tal-istruttura ta' protezzjoni u fuq il-brakits li jwahhluha mat-trattur u fuq partijiet oħra tat-trattur li jittrasmettu t-tagħbija tat-test.

1.2. **Metodi tat-test.**

It-testijiet jistgħu jitwettqu skond il-proċedura dinamika (ara Annessi III u IV A) jew il-proċedura statika (ara Annessi III B u IV B), fejn l-ghażla hija f'idejn il-manifattur.

Iż-żewġ metodi huma ekwivalenti.

1.3. **Regoli ġenerali li jirregolaw il-preparazzjoni għat-testijiet**

1.3.1. L-istruttura ta' protezzjoni għandha tikkonforma ma' l-ispeċifikazzjonijiet tal-produzzjoni tas-serje. Għandha titwahhal skond il-metodu rrikmandat mill-manifattur ma' wiehed mit-tratturi li għalihom hi ddisinjata.

Għat-test statiku tas-sahha m'hemmx il-htieġa ta' trattur komplut; madankollu, l-istruttura ta' protezzjoni u l-partijiet tat-trattur li hi mwahhla magħhom jirrappresentaw stallazzjoni ta' thaddim, hawnhekk iżjed 'l quddiem imsejja 'l-immuntar'.

1.3.2. Kemm għat-test statiku u t-test dinamiku, t-trattur kif immuntat għandu jiġi mghammar bil-komponenti kollha tal-prodozzjoni tas-serje li jistgħu jaffettwaw is-sahha tal-istruttura ta' protezzjoni jew li jistgħu jkunu mehtieġa għat-test tas-sahha.

Il-komponenti li jistgħu jkunu ta' tfixkil fiż-żona ta' spazju hieles għandhom jitwahhlu wkoll sabiex dawn ikunu jistgħu jiġu eżaminati biex wiehed jara jekk il-kondizzjonijiet ta' 3.1 u 3.2 ta' dan l-Anness ikunx ġew imharsa.

Il-komponenti kollha tat-trattur jew tal-istruttura ta' protezzjoni li jinkludu l-protezzjoni kontra t-temp għandhom jiġu pprovduti jew deskritti fid-disinni.

1.3.3. Għat-test tas-sahha, il-pannelli kollha u l-komponenti kollha li mhumix strutturali li jistgħu jinqalaw għandhom jitnehhew sabiex ma jgħinix fit-tishih tal-istruttura ta' protezzjoni.

1.3.4. *Il-wisa' ta' bejn iż-żewġ roti.*

Il-wisa' ta' bejn iż-żewġ roti għandha tiġi aġġustata sabiex l-istruttura ta' protezzjoni kemm jista' jkun ma tkunx mirfuda bit-tyres matul it-testijiet tas-sahha. Jekk dawn it-testijiet hitwettqu skond il-proċedura statika, għandu jkun possibbli li r-roti jitnehhew.

1.4. **Il-massa ta' referenza tat-trattur.**

Il-massa ta' referenza mt, użata fil-formuli (ara Annessi IV A u IV B) biex jiġi kkalkulat l-gholi tal-waqa' tal-blokk tal-pendlu, l-enerġija tat-tagħbija u l-forza ta' tgħaffiġ, għandha tkun tal-anqas dik definita fis-sezzjoni 2.4 t'Anness I tad-Direttiva tal-Kunsill 74/150/KEE (jiġifieri, li teskludi aċċessorji mhux obligatorji imma li tinkludi l-likwidu ta' tkessih, iż-żjut, il-karburant, l-ghodod u s-sewwieq) kif ukoll l-istruttura ta' protezzjoni u mnaqqsa b'75 kilogramm. Piżijiet ta' quddiem u ta' wara, sabborri tat-tajer, ghodod immuntati, tagħmir immuntat jew xi komponenti speċjalizzati mhux obligatorji mhumix inkluzi.

2. TESTIJET

2.1. **Is-sekwenza tat-testijiet.**

Is-sekwenza tat-testijiet, mingħajr preġudizzju għal testijiet addizzjonali msemmija fis-sezzjonijiet 1.6 t'Anness IV A u 1.6/1.7 t'Anness IV B għandha tkun kif ġej:

- 2.1.1. Impatt (testijiet dinamiċi) u taghbija (test statiku) fuq in-naħa ta' wara tal-istruttura (ara s-sezzjoni 1.1 t'Annessi IV A u IV B).
- 2.1.2. Test tat-tgħaffiġ ta' wara (testijiet dinamiċi jew statiki) (ara s-sezzjoni 1.4 t'Annessi IV A u IV B).
- 2.1.3. Impatt (testijiet dinamiċi) u tgħabija (testijiet statiki) fuq in-naħa ta' quddiem tal-istruttura (ara s-sezzjoni 1.2 t'Annessi IV A u IV B).
- 2.1.4. Impatt (testijiet dinamiċi) u tgħabija (testijiet statiki) fuq il-ġenb tal-istruttura (ara s-sezzjoni 1,3 t'Annessi IV A u IV B).
- 2.1.5. Tgħaffiġ fuq in-naħa ta' quddiem tal-istruttura (testijiet dinamiċi jew statiki) (ara s-sezzjoni 1.5 t'Annessi IV A u IV B).

2.2. Kondizzjonijiet ġenerali

- 2.2.1. Jekk, matul it-test, tinkiser jew tiċċaqlaq xi parti mit-tagħmir ta' restrizzjoni, it-test għandu jinbeda mill-ġdid.
- 2.2.2. Ma jistgħu isiru l-ebda tiswijiet jew aġġustamenti tat-trattur jew tal-istruttura ta' protezzjoni matul it-testijiet.
- 2.2.3. Matul it-testijiet, l-kaxxa tal-gerijiet tat-trattur għandha tkun fin-newtrali u l-brejkijiet għandhom jkunu mitfija.
- 2.2.4. Jekk it-trattur ikun mghammar b'sistema ta' sospensjoni, bejn il-qoxra tat-trattur u r-roti, matul it-testijiet din għandha tiġi bblukkata.
- 2.2.5. In-naħa magħzula għall-applikazzjoni tal-ewwel impatt fuq in-naħa ta' wara tal-istruttura (fil-każ ta' testijiet dinamiċi) jew l-ewwel taghbija fuq in-naħa ta' wara tal-istruttura (fil-każ ta' testijiet statiki) għandha tkun dik li, fl-opinjoni tal-awtoritajiet tat-test, tirriżulta fl-applikazzjoni tas-serje ta' impatti jew taghbija fl-aktar kondizzjonijiet mhux favorevoli għall-istruttura. L-impatt jew it-taghbija tal-ġenb u l-impatt jew it-taghbija ta' wara għandhom jiġu applikati fuq iż-żewġ naħat tal-pjan longitudinali medjan tal-istruttura ta' protezzjoni. L-impatt jew it-taghbija ta' quddiem għandhom jiġu applikati fuq l-istess naħa tal-pjan longitudinali medjan tal-istruttura ta' protezzjoni tal-impatt jew it-taghbija tal-ġenb.

2.3. Tolleranzi ta' kejl

- 2.3.1. Dimensjonijiet lineari: ± 3 mm

ħlief għal:

- diflessjoni tat-tyre: ± 1 mm,
- diflessjoni tal-istruttura matul it-tgħabijiet orizzontali: ± 1 mm,
- kull wieħed miż-żewġ qisien tal-gholi tal-waqa' tal-blokka tal-pendlu: ± 1 mm

- 2.3.2. Mases: ± 1 %

- 2.3.3. Forzi: ± 2 %

- 2.3.4. Angoli: ± 2 gradi.

3. KONDIZZJONIJIET GHALL-ACCETTABILITÀ

- 3.1. Struttura ta' protezzjoni mibghuta għall-approvazzjoni tat-tip ta' komponent KEE hija kkunsidrata li ssodisfa l-kondizzjonijiet tas-saħha jekk tissodisfa l-kondizzjonijiet li ġejjin:

- 3.1.1. Wara kull parti tat-test ma jridx ikollha xquq jew tiċrit skond it-tifsira tas-sezzjoni 3.1 t'Anness IV A u IV B. Jekk, matul wieħed minn dawn it-testijiet, jidhru xquq jew tiċrit sinjifikanti, għandu jiġi applikat mill-ġdid immedjament test addizzjonali, skond Anness IV A jew Anness IV B.

- 3.1.2. Matul it-testijiet, l-ebda parti mill-istruttura ta' protezzjoni ma tista' tidhol fiż-żona ta' spazju hieles kif definita fis-sezzjoni 2 t'Annessi IV A u IV B.
- 3.1.3. Matul it-testijiet, l-ebda parti miż-żona ta' spazju hieles ma għandha tkun 'l barra mill-istruttura ta' protezzjoni skond is-sezzjoni 3,2 t'Annessi IV A u IV B.
- 3.1.4. Id-diflessjoni elastika, mkejla skond is-sezzjoni 3.3 t'Annessi IV u IVB, ma tridx tkun inqas minn 250 mm.
- 3.2. Ma għandu ikun hemm l-ebda aċċessorju li jkun ta' periklu għas-sewwieq. Ma għandu ikun hemm l-ebda aċċessorju jew parti hierġa 'l barra li għandha tendenza li twegġa' lis-sewwieq fil-każ li t-trattur jinqaleb, jew xi aċċessorju jew parti li għandha tendenza li taqflu ġewwa - per eżempju bir-rigel jew bis-sieq - bhala riżultat ta' diflessjonijiet tal-istruttura.

4. RAPPORT TAT-TEST

- 4.1. Ir-rapport tat-test huwa mhemuż maċ-ċertifikat tal-approvazzjoni tat-tip ta' komponent KEE li hemm referenza għalih f'Anness VIII.

Il-presentazzjoni tar-rapport tidher f'Anness VI.

Ir-rapport għandu jinkludi:

- 4.1.1. Deskrizzjoni ġenerali tal-forma u l-kostruzzjoni tal-istruttura ta' protezzjoni (normalment tal-inqas fi skala ta' 1: 20 għad-disinn ġenerali u ta' 1: 2,5 għad-disinn tal-aċċessorji). Id-dimensjonijiet principali għandhom jidhru fid-disinn; d-dimensjonijiet esterni u d-dettalji ta' dispożizzjonijiet għad-dhul u hruġ normali u għall-hruġ fejn ikun adattat; u d-dettalji tas-sistemi ta' tishin u ventilazzjoni, fejn adattati.
- 4.1.2. Deskrizzjoni fil-qosor tal-ikkuttunar interjuri.
- 4.2. Ir-rapport għandu jidentifika b'mod ċar it-tip ta' trattur (id-ditta, t-tip, l-isem kummerċjali, eċċ) użat għall-verifika u t-tipi li għalihom hija maħsuba l-istruttura ta' protezzjoni.
- 4.3. Jekk approvazzjoni tat-tip ta' komponent KEE tkun qed tiġi estiża għal tipi oħra ta' tratturi, ir-rapport għandu jinkludi r-referenza eżatta tar-rapport tal-approvazzjoni tat-tip ta' komponent KEE oriġinali, kif ukoll l-indikazzjonijiet preċiżi li għandhom x'jaqsmu mal-kondizzjonijiet preskritti fis-sezzjoni 3.4 t'Anness I.

A. Apparat u tagħmir għat-testijiet dinamici

1. BLOKKA TAL-PENDLU

- 1.1. Blokka tal-pendlu għandha tiddendel b'żewġ iktajjen jew hbula tal-wajer minn punti ta' pern mhux inqas minn sitt metri 'l fuq mill-art. Għandu jiġi pprovdut mezz biex l-gholi mdendel tal-blokka u l-angolu bejn il-blokka u l-iktajjen jew il-hbula tal-wajer li qed jirfdu, jkunu jistgħu jiġu aġġustati indipendentement.
- 1.2. Il-massa għandha tkun 2000 ± 20 kilogramm li jeskludu l-massa tal-iktajjen jew tal-hbula tal-wajer li ma jistgħux jaqbz u l-100 kilogramm. It-tul tal-ġnub tal-wiċċ tal-impatt għandu ikun 680 ± 20 mm (ara Figura 4, t'Anness V). Il-blokka għandha timtela' b'tali mod li l-pożizzjoni taċ-ċentru tal-gravità tagħha jkun kostanti u tikkoinċidi maċ-ċentru ġeometriku tal-*parallepiped*.
- 1.3. Il-*parallepiped* għandu ikun konnettjat mas-sistema li tiġbdu lura b'mekkanizmu li jerhi instantanjament li hu ddisinjati u mqiegħed b'tali mod li jippermetti li l-blokka tal-pendlu tintreħa minghajr ma tikkawża li l-*parallel piped* joxxilla madwar il-fus orizzontali tiegħu li huwa perpendikulari mal-pjan ta' oxxillazzjoni tal-pendlu.

2. RFID TAL-PENDLU

Il-punti ta' pern tal-pendlu għandhom jkunu mwahhla b'mod riġidu sabiex l-ispostament tagħhom f'kull direzzjoni ma jaqbiżx il-1 % tal-gholi tal-waqa'.

3. IRBIT

3.1. Gancijiet ta' ankragg tal-wisa' ta' bejn iż-żewġ roti mehtieġ u li jkopru l-parti mehtieġa għall-irbit tat-trattur fil-kazijiet spjegati (ara Figura 5, 6 u 7, t'Anness V) għandhom jitwahhlu b'mod riġidu ma' bażi li ma ċcedix taht il-pendlu.

3.2. It-trattur għandu jintrabat mal-gancijiet permezz ta' habel tal-wajer b'kurduni tondi, bil-qalba tal-fibra, kostruzzjoni 6×19 skond ISO 2408 u ta' dijametru nominali ta' 13 mm. Il-kurduni tal-metall għandu ikollhom sahha finali tat-tensjoni ta' 1 770 MPa.

3.3. Il-pern ċentrali ta' trattur artikulat għandu jintrifid u jintrabat kif inhu xieraq għat-testijiet kollha. Għat-test tal-impatt tal-ġenb, il-pern għandu ukoll ikun mirfud min-naha faċċata tal-impatt. Ir-roti ta' quddiem u ta' wara m'għandhomx b'żonn ikunu bi dritt xulxin jekk dan jiffaċilità l-hbula tal-wajer jitwahhlu kif suppost.

4. RIFFIEDA U TRAVU TAR-ROTA

4.1. Matul it-testijiet tal-impatt, għandu jintuża travu ta' njam artab ta' 150 mm kwadru bhala riffieda għar-roti (ara l-Figuri 5, 6 u 7, t'Anness V).

4.2. Travu ta' njam artab għandu jiġi marbut ma' l-art biex jintrabat ix-xifer tar-roti ta' faċċata n-naha tal-impatt, kif jidher fil-Figura 7, Anness V.

5. RIFFIEDA U RBIT GĦAL TRATTURI ARTIKOLATI

5.1. Għandhom jintużaw riffieda u rbit addizzjonali għal tratturi artikulati. L-ghan tagħhom hu li jiġi assigurat li s-sezzjoni tat-trattur li fuqha hija mwahhla l-istruttura ta' protezzjoni hija riġida daqs dik ta' trattur riġidu.

5.2. Dettalji speċifiċi addizzjonali huma mogħtija f'Anness IV A għat-testijiet ta' impatt u tat-tgħaffiġ.

6. PRESSJONIJIET U DIFLESSJONIJIET TAT-TYRES

6.1. It-tyres tat-trattur ma jistgħux ikunu mgħobbija b'saborra likwida u għandhom ikunu minfuha sal-pessjoni preskritta mill-manifattur tat-trattur għax-xogħol f'għalqa.

6.2. L-irbit għandu jiġi ssikkat f'kull każ partikolari li t-tyres jgħaddu minn diflessjoni ugwali għal 12 % tal-gholi tal-hajt tat-tyre qabel dan jiġi ssikkat.

7. TAGHMIR TAT-TGĦAFFIĠ

Tagħmir, kif muri fil-Figura 8, Anness V, għandu jkun jista' jeżerċita forza 'l isfel fuq struttura ta' protezzjoni minn go travu riġidu wiesa' bejn wieħed u iehor 250 mm imqabbad mal-mekkanizmu li japplika t-tagħbija permezz ta' legaturi universali. Għandhom jiġu pprovduti waqafiet adattati għall-fusien sabiex it-tyres tat-trattur ma jirċevux il-forza tat-tgħaffiġ.

8. APPARAT TAL-KEJL

8.1. Mekkanizmu bhāl dak muri f'Anness V, l-Figura 9, biex titkejjel id-diflessjoni elastika (id-differenza bejn id-diflessjoni massima momentanja u id-diflessjoni permanenti).

8.2. Mekkanizmu biex jiġi i-verifikat li l-istruttura ta' protezzjoni ma tkun dahletx fiż-żona ta' spazju hieles u li dan tal-aħħar baqa' taht il-protezzjoni tal-istruttura matul it-test (ara s-sezzjoni 3.2 t'Anness IV A).

B. Apparat u tagħmir għal testijiet statiki

1. TAGHMIR GHALL-ITTESTJAR STATIKU

- 1.1. It-tagħmir għall-ittestjar statiku għandu jkun disinjat b'tali mod li jippermetti li jiġu applikati daqqiet jew 'tagħbija' fuq l-istruttura ta' protezzjoni.
- 1.2. Għandha issir dispożizzjoni biex it-tagħbija tiġi mqassma b'mod uniformi b'mod normali mad-direzzjoni tat-tagħbija u matul hanek li jkollu tul ta' wiehed mill-multipli eżatti ta' 50 bejn 250 u 700 mm. Il-hanek iebes għandu ikollu dimensjoni tal-wiċċ vertikali ta' 150 mm. Ix-xfar tal-hanek li jkollhom kuntatt ma' l-istruttura ta' protezzjoni għandhom jkunu milwija fit-tond b'raġġ massimu ta' 50 mm.
- 1.3. Il-pjattaforma għandha tkun tista' tiġi aġġustata għal kull angolu b'relazzjoni mad-direzzjoni tat-tagħbija, sabiex tkun tista' ssegwi l-varjazzjonijiet angolari tal-wiċċ tal-istruttura li terfa' t-tagħbija hekk kif l-istruttura tinklewa.
- 1.4. Id-direzzjoni tat-tagħbija (devjazzjoni mill-orizzontal u mill-vertikal):
 - fil-bidu tat-test, tagħbija taht iż-zero: $\pm 2^\circ$
 - matul it-test, taht il-tagħbija: 10° 'il fuq u 20° taht l-orizzontali.

Dawn il-varjazzjonijiet għandhom jinżamm għal minimu.
- 1.5. Ir-rata ta' diflessjoni għandha tkun bil-mod biżżejjed (inqas minn 5mm/s) li t-tagħbija f'kull mument tkun ikkunsidrata bhala 'statika'.

2. APPARAT BIEH TITKEJJEL L-ENERĠIJA ASSORBITA MILL-ISTRUTTURA

- 2.1. Il-kurva tal-'forza kontra d-diflessjoni' għandha tiġi maħzuza sabiex tiġi stabbiltà-enerġija assorbita mill-istruttura. M'hemmx bil-htieġa li jitkejlu l-forza u d-diflessjoni fil-punt meta t-tagħbija tiġi applikata fuq l-istruttura; madankollu, il-'forza' u 'diflessjoni' għandhom jitkejlu simultanjament u ko-linearment.
- 2.2. Il-punt tal-orijini tal-qisien d-diflessjoni għandhom jintgħażlu b'tali mod li tiġi kkunsidrata l-enerġija assorbita mill-istruttura u/jew mid-diflessjoni ta' ċerti partijiet tat-trattur. L-enerġija assorbita mid-diflessjoni u/jew miż-żlieq tal-ankoraġġ għandha tiġi injorata.

3. MEZZ KIF IT-TRATTUR JIĠI ANKRAT MAL-ART

- 3.1. Il-ganċijiet ta' ankoraġġ bil-wisa' ta' bejn iż-żewġ roti mehtieġa, u li jkopru ż-żona mehtieġa biex jiġi ankrat it-trattur fil-każijiet kollha mogħtija, għandhom jehlu b'mod riġidu ma' bażi li ma tiċcaqlaqx hdejn it-tagħmir tat-test.
- 3.2. It-trattur għandu jiġi ankrat mal-ganċijiet permezz ta' mezz adattat (pjanċi, kunjardi, hbula tal-wajer, ġakkijiet, eċċ) b'tali mod li ma jkunx jista' jiċcaqlaq matul it-test. Din il-kondizzjoni għandha tiġi verifikata matul it-test, permezz tal-mekaniżmi li normalment jintużaw biex ikejlu t-tul.

Jekk it-trattur jiċcaqlaq, it-test shiħ għandu jerġa jiġi riġetut, sakemm is-sistema tal-kejl tad-diflessjonijiet li jingħata kont tagħhom għat tahżiż tal-kurva tal-'forza kontra d-diflessjoni' ma tkunx imqabbda mat-trattur.

4. TAGHMIR TAT-TGHAFIĠ

- 4.1. 'Tagħmir', kif nuri fil-Figura 8, Anness V, għandha tkun tista' teżercitàforza 'l isfel fuq struttura ta' protezzjoni minn ġo travu riġidu wiesa' bejn wiehed u iehor 250 mm imqabbad mal-mekaniżmu li japplika t-tagħbija permezz ta' legaturi universali. Għandha tiġi provduta waqqafa adattata għall-fus sabiex it-tyres tat-trattur ma jirċevux il-forza tat-tgħaffiġ.

5. APPARAT IEHOR TAL-KEJL
- 5.1. Mekkaniżmu bħal dak li muri fil-Figura 9 t'Anness V, biex titkejjel id-diflessjoni elastika (id-differenza bejn id-diflessjoni massima momentanja u d-diflessjoni permanenti).
- 5.2. Mekkaniżmu biex jiġi verifikat li l-istruttura ta' protezzjoni ma dahletx fiż-żona ta' spazju hieles u li din tal-ahhar baqgħet taħt il-protezzjoni tal-istruttura matul it-test (ara s-sezzjoni 3.2 t'Anness IV B).

Ĉ . simboli

m_t (kg):	il-massa ta' referenza tat-trattur, kif definita fis-sezzjoni 1.4 ta' dan l-Anness
$D_{(mm)}$	id-diflessjoni tal-istruttura fil-punt ta' impatt (testijiet dinamiċi) jew fil-punt ta', u bi dritt ma', l-applikazzjoni tat-tagħbija (testijiet statiki).
$H_{(mm)}$	l-ġholi tal-waqa' tal-blokka tal-pendlu
F(N)(Newton)	il-forza tat-tagħbija statika
$-F_{mass}$:	il-forza massima tat-tagħbija statika presenti matul it-tagħbija, (N) bl-eċċezzjoni ta' tagħbija f'eċċess.
F'(N):	il-forza tat-tagħbija li tikkorrispondi mad-dijagramm Emi.
F-D:	forza/diflessjoni.
$E_{is}(J)$ (Joule):	input ta' enerġija li għandu jiġi assorbit matul it-tagħbija mill-ġenb.
$E_{ii}(J)$:	input ta' enerġija li għandu jiġi assorbit matul it-tagħbija longitudinali.
$F_v(N)$:	il-forza ta' tgħaffiġ vertikali.
$E_i(J)$:	l-enerġija tat-tensjoni assorbita. Iż-żona taħt il-kurva F-D (ara l-Figura 10a, Anness V).
$E_{mi}(J)$:	l-enerġija tat-tensjoni assorbita wara tagħbija addizzjonali wara xaqq jew tiċrita (ara l-Figura 10b u 10ċ, Anness V).
$E_a(J)$:	l-enerġija tat-tensjoni assorbita fil-punt meta titneħħa t-tagħbija. Iż-żona li tinsab għol-kurva F-L (ara l-Figura 10b, Anness V).
$E_{i_1}(J)$:	l-enerġija tat-tensjoni assorbita f'test ta' eċċess ta' tagħbija fil-każ li t-tagħbija tkun tneħħiet qabel jibda dan it-test ta' eċċess ta' tagħbija. Iż-żona taħt il-kurva F-D (ara l-Figura 10ċ, Anness V).

ANNEX IV

PROCĊEDURI TAT-TEST

A. Testijiet dinamiċi

1. TESTIJET TA' MPATT U TA' TGHAFĠĠ

1.1. **Impatt fuq in-naħa ta' wara**

- 1.1.1 It-trattur għandu jitqiegħed f'relazzjoni mal-blokka tal-pendlu b'tali mod li l-blokka tolqot l-istruttura ta' protezzjoni meta l-wiċċ tal-impatt tal-blokka u l-ktajjen jew il-hbula tal-wajer tal-irfid jkunu f'angolu mal-pjan vertikali ugwali għal $mt/100$ b' 20° massimu, sakemm, matul id-diflessjoni, l-istruttura ta' protezzjoni mal-punt ta' kuntatt ma tiffurmax angolu akbar mal-vertikal. F'dan il-każ, il-wiċċ ta' impatt tal-blokka għandu jiġi aġġustat permezz ta' rfid addizzjonali sabiex ikun parallel ma' l-istruttura ta' protezzjoni fil-punt ta' impatt fil-mument tad-diflessjoni massima, filwaqt li l-ktajjen jew il-hbula tal-wajer ta' irfid jibqgħu fl-angolu definit hawn fuq.

L-gholi mdendel tal-blokka għandu jiġi aġġustat u għandhom jittieħdu l-passi meħtieġa biex il-blokka ma tithallix iddur madwar il-punt ta' impatt.

Il-punt ta' impatt huwa dik il-parti tal-istruttura ta' protezzjoni li għandha tendenza li tolqot l-art l-ewwel faċċident ta' qlib lura, normalment ix-xifer tan-naħa ta' fuq. Il-pożizzjoni taċ-ċentru ta' gravità tal-blokka hija parti minn sitta tal-wisa' tal-parti ta' fuqnet tal-istruttura ta' protezzjoni 'l ġewwa minn pjan vertikali parallel mal-pjan medjan tat-trattur li jmiss l-estremità ta' barra tal-parti ta' fuq nett tal-istruttura ta' protezzjoni.

Jekk l-istruttura hija kkurvata jew toħroġ 'l barra f'dan il-punt, għandhom jiżdiedu kunjardi li jippermettu li l-impatt jiġi applikat hemmhekk, mingħajr ma l-istruttura tiġi msahha aktar.

- 1.1.2. It-trattur għandu jintrabat ma' l-art permezz ta' erba' hbula tal-wajer, wiehed f'kull tarf taż-żewġ fusien, irrangati kif muri fil-Figura 5 t'Anness V. L-ispazju bejn il-punti ta' rbit ta' quddiem u ta' wara għandu ikun tali li l-hbula tal-wajer jagħmlu angolu ta' inqas minn 30° mill-art. B'żieda, l-irbit ta' wara għandu ikun irrangat b'dak il-mod li l-punt ta' konverġenza taż-żewġ ihbula tal-wajer ikun jinsab fil-pjan vertikali li fih jimxi ċ-ċentru ta' gravità tal-blokka.

Il-hbula tal-wajer għandhom jiġu ssikkati sabiex it-tyres isirillhom id-diflessjoni mogħti fis-sezzjoni 6.2 t'Anness III A.

Bil-hbula tal-wajer issikkati, it-travu li jservi ta' feles għandu jitpoġġa quddiem u ssikkat kontra r-roti ta' wara, imbagħad jitwahħal ma' l-art.

- 1.1.3. Jekk it-trattur huwa tat-tip artikulat, il-punt ta' artikulazzjoni għandu b'żieda jiġi mirfud bi blokk tal-injam tal-anqas 100 mm kwadra u marbuta sew ma' l-art.

- 1.1.4. Il-blokka tal-pendlu għandha tingibed lura sabiex l-gholi taċ-ċentru tal-gravità tagħha 'l fuq minn dak fil-punt ta' impatt jingħata b'wahda miż-żewġ formuli li ġejjin, li għandha tintgħazel skond il-massa ta' referenza tal-immuntar suġġetta għat-testijiet:

$$H = 25 + 0,07 \text{ mt għal immuntar b'massa ta' referenza ta' inqas minn } 2\,000 \text{ kilogrammi,}$$

$$H = 125 + 0,02 \text{ mt għal immuntar b'massa ta' referenza ta' aktar minn } 2\,000 \text{ kilogrammi.}$$

Imbagħad il-blokka għandha tintreha u tolqot l-istruttura ta' protezzjoni.

1.2. **Impatt fuq in-naħa ta' quddiem**

- 1.2.1 It-trattur għandu jitpoġġa f'relazzjoni mal-blokka tal-pendlu b'tali mod li l-blokka tolqot l-istruttura ta' protezzjoni meta l-wiċċ tal-impatt tal-blokka u l-ktajjen jew il-hbula tal-wajer tal-irfid jkunu f'angolu mal-pjan vertikali ugwali għal $mt/100$ b' 20° massimu, sakemm, matul id-diflessjoni l-istruttura ta' protezzjoni mal-punt ta' kuntatt ma tiffurmax angolu akbar mal-vertikal. F'dan il-każ, il-wiċċ ta' impatt tal-blokka għandu jiġi aġġustat permezz ta' rfid addizzjonali sabiex ikun parallel ma' l-istruttura ta' protezzjoni fil-punt ta' impatt fil-mument tad-diflessjoni massima, filwaqt li l-ktajjen jew il-hbula tal-wajer ta' irfid jibqgħu fl-angolu definit hawn fuq.

L-gholi mdendel tal-blokka tal-pendlu ghandu jiġi aġġustat u ghandhom jittiehdu l-passi meħtieġa biex il-blokka ma tithallix iddur madwar il-punt ta' impatt.

Il-punt ta' impatt huwa dik il-parti tal-istruttura ta' protezzjoni li għandha tendenza li tolqot l-art l-ewwel jekk it-trattur jinqaleb fuq il-ġenb meta jkun miexi 'l quddiem, normalment ix-xifer tan-naħa ta' fuq. Il-pożizzjoni taċ-ċentru ta' gravità tal-piż huwa parti minn sitta tal-wisa' tal-parti ta' fuqnett tal-istruttura ta' protezzjoni 'l ġewwa minn pjan vertikali parallel mal-pjan medjan tat-trattur li jmiss l-estremità ta' barra tal-parti ta' fuq nett tal-istruttura ta' protezzjoni.

Jekk l-istruttura hija kurvata jew tohrog 'l barra f'dan il-punt, ghandhom jiżdiedu kunjardi li jippermettu li l-impatt jiġi applikat hemmhekk, minghajr ma l-istruttura tiġi msahha aktar.

1.2.2. It-trattur ghandu jintrabat ma' l-art permezz ta' erba' ħbula tal-wajer, wiehed f'kull tarf taż-żewġ fusien, irrangati kif indikat fil-Figura 6 t'Anness V. L-ispażju bejn il-punti ta' rbit ta' quddiem u ta' wara ghandu ikun tali li l-ħbula tal-wajer jagħmlu angolu ta' inqas minn 30° mill-art. Barra minn hekk, l-irbit ta' wara ghandu ikun irrangat bdak il-mod li l-punt ta' konverġenza taż-żewġ ħbula tal-wajer ikun jinsab fil-pjan vertikali li fih jimxi ċ-ċentru ta' gravità tal-blokka tal-pendlu. Il-ħbula tal-wajer ghandhom jiġu ssikkatti b'tali mod li t-tyres isirillhom id-diflessjoni mogħtija fis-sezzjoni 6.2 t'Anness III A. Bil-ħbula tal-wajer issikkati, it-travu li jservi ta' feles ghandu jitqiegħed wara u ssikkat mar-roti ta' wara u mbaġħad imwahaħħal ma' l-art.

1.2.3. Jekk it-trattur huwa tat-tip artikulat, il-punt ta' artikulazzjoni ghandu barra minn hekk jiġi mirfud bi blokka tal-injam tal-anqas 100 mm kwadra u marbuta sew ma' l-art.

1.2.4. Il-blokka tal-pendlu ghandha tingibed lura sabiex l-gholi taċ-ċentru tal-gravià tagħha 'l fuq minn dak fil-punt ta' impatt jingħata b'wahda miż-żewġ formuli li ġejjin, li ghandha tintagħzel skond il-massa ta' referenza tal-immuntar sugġetta għat-testijiet:

$$H = 25 + 0,07 \text{ mt għal immuntar b'massa ta' referenza ta' inqas minn 2 000 kilogrammi,}$$

$$H = 125 + 0,02 \text{ mt għal immuntar b'massa ta' referenza ta' aktar minn 2 000 kilogrammi.}$$

Imbaġħad il-blokka tal-pendlu ghandha tintreha u tolqot l-istruttura ta' protezzjoni.

1.3. Impatt mill-ġenb

1.3.1 It-trattur ghandu jitpoġġa f'relazzjoni mal-blokka tal-pendlu b'tali mod li l-blokka tolqot l-istruttura ta' protezzjoni meta l-wiċċ tal-impatt tal-piż u l-ktajjen jew il-ħbula tal-wajer tal-irfid jkun vertikali, sakemm, matul id-diflessjoni, l-istruttura ta' protezzjoni fil-punt ta' kuntatt ma tiffurmax angolu inqas minn 20° mal-vertikal.

F'dan il-każ, il-wiċċ ta' impatt tal-blokka ghandu jiġi aġġustat permezz ta' rfid addizzjonali sabiex ikun parallel ma' l-istruttura ta' protezzjoni fil-punt ta' impatt fil-mument tad-diflessjoni massima, filwaqt li waqt l-impatt, il-ktajjen jew il-ħbula tal-wajer ta' irfid jibqgħu vertikali.

L-gholi mdendel tal-blokka tal-pendlu ghandu jiġi aġġustat u ghandhom jittiehdu l-passi meħtieġa biex il-blokka ma tithallix iddur madwar il-punt ta' impatt.

Il-punt ta' impatt ghandu ikun dik il-parti tal-istruttura ta' protezzjoni li ghandha tendenza li tolqot l-art l-ewwel faċċident ta' qlib fuq il-ġenb.

1.3.2. Ir-roti tat-trattur tan-naħa li ghandha tirċievi l-impatt ghandhom jintrabtu ma' l-art permezz ta' ħbula tal-wajer li jghaddu minn fuq it-trufijiet korrispondenti tal-fusien ta' quddiem u ta' wara. Il-ħbula tal-wajer ghandhom jiġu ssikkati biex jiproduċu l-valuri tad-diflessjoni tat-tyres mogħtija fis-sezzjoni 6.2 t'Anness III A.

Bil-ħbula tal-wajer issikkati, it-travu li jservi ta' feles ghandu jitpoġġa ma' l-art, jiġi mbuttut u ssikkat kontra t-tyres fuq in-naħa faċċata ta' dik li ghandha tirċievi l-impatt, imbaġħad jitwahaħħal ma' l-art. Jekk in-naħiet ta' barra tat-tyres ta' wara u ta' quddiem ma jkunux fl-istess pjan vertikali, jista' jkun hemm meħtieġ li jintużaw żewġ travi jew kunjardi.

Imbagħad, ir-riffieda għandha titpoġġa kif muri fil-Figura 7 t'Anness V, kontra x-xifer tar-rota li l-aktar qed tircievi t-tagħbija faċċata tal-punt ta' impatt, imbuttata b'mod sod kontra x-xifer u mbagħad imwahnha mill-baži tagħha.

It-tul tar-riffieda għandu ikun tali li din tkun f'angolu ta' $30 \pm 3^\circ$ ma' l-art meta tkun imqiegħda kontra x-xifer. B'zieda, fejn possibbli, it-tul tagħha għandu ikun bejn 20 u 25 darba akbar mill-hxuna tagħha u l-hxuna tagħha għandha tkun bejn darbtejn u tliet darbiet inqas mill-wisa' tagħha. Ir-riffieda, fiż-żewġ trufijiet, għandu ikollhom il-forma kif tidher fid-dettalji tal-Figura 7 t'Anness V.

1.3.3. Jekk it-trattur huwa tat-tip artikulat, il-punt ta' artikulazzjoni jrid, b'zieda, jiġi mirfud bi blokka tal-injam tal-anqas ta' 100 mm kwadra u mirfud lateralment b'mekkanizmu simili għar-riffieda mbuttata kontra r-rota ta' wara. Imbagħad, il-punt ta' artikulazzjoni għandu jintrabat sew ma' l-art.

1.3.4. Il-piż għandu jingħibed lura sabiex l-gholi taċ-ċentru tal-gravità tagħha 'l fuq minn dak fil-punt ta' impatt jingħata b'wahda minn dawn iż-żewġ formuli li ġejjin, li għandha tintagħzel skond il-massa ta' referenza tal-immuntar sugġetta għat-testijiet:

$$H = (25 + 0,20 m_t) \cdot \frac{B_b + B}{2B} \quad \text{għal immuntar b'massa ta' referenza inqas minn 2 000 kilogramm}$$

$$H = (125 + 0,15 m_t) \cdot \frac{B_b + B}{2B} \quad \text{għal immuntar b'massa ta' referenza aktar minn 2 000 kilogramm}$$

fejn B_b huwa l-wisa' massimu tan-naħa ta' barra tal-istruttura ta' protezzjoni, u B il-wisa' minimu ġenerali tat-trattur.

1.4. Tgħaffiġ fuq in-naħa ta' wara.

It-travu għandu jitqiegħed fuq l-element(i) strutturali ta' fuqnett tan-naħa ta' wara u r-riżultat tal-forzi ta' tgħaffiġ għandhom jkunu fit-tagħmir medjan tat-trattur.

Għandha tiġi applikata forza $F_v = 20 m_t$.

Meta l-parti tan-naħa ta' wara tas-saqaf tal-istruttura ta' protezzjoni ma tflahx il-forza kollha ta' tgħaffiġ, il-forza għandha tiġi applikata sakemm is-saqaf jitgħaffegħ biex jikkoinċidi mal-post li jgħaqqad il-parti ta' fuq tal-istruttura ta' protezzjoni ma' dik il-parti tan-naħa ta' wara tat-trattur li kapaċi tinfed il-massa tal-vettura meta din tinqaleb. Imbagħad il-forza għandha titneħħa, u t-trattur jew il-forza tat-tagħbija għandu jitqiegħed post iehor b'tali mod, li t-travu jkun fuq dak il-punt tal-istruttura ta' protezzjoni li mbagħad ikollu jinfed lit-trattur meta dan ikun inqaleb għal kollox.

Imbagħad tiġi applikata l-forza F_v . Il-forza hija applikata għal minimu ta' hames sekondi wara t-tmiem ta' kull diflessjoni li tista' tidher viżwalment.

1.5. Tgħaffiġ fuq in-naħa ta' quddiem

It-travu għandu jitqiegħed minn naħa għall-oħra tal-element(i) strutturali ta' fuqnett tan-naħa ta' quddiem u r-riżultat tal-forzi ta' tkissir għandhom jkunu fit-tagħmir medjan tat-trattur.

Għandha tiġi applikata forza $F_v = 20 m_t$.

Meta l-parti tan-naħa ta' quddiem tas-saqaf tal-istruttura ta' protezzjoni ma tflahx il-forza kollha ta' tgħaffiġ, il-forza għandha tiġi applikata sakemm is-saqaf jitgħaffegħ biex jikkoinċidi mal-pjan li jgħaqqad il-parti ta' fuq tal-istruttura ta' protezzjoni ma' dik il-parti tan-naħa ta' quddiem tat-trattur li kapaċi tinfed il-massa tal-vettura meta din tinqaleb. Imbagħad il-forza għandha titneħħa, u t-trattur jew il-forza tat-tagħbija għandu jitqiegħed post iehor b'tali mod, li t-travu jkun fuq dak il-punt tal-istruttura ta' protezzjoni li mbagħad ikollu jinfed lit-trattur meta dan ikun inqaleb għal kollox.

Imbagħad tiġi applikata l-forza F_v . Il-forza hija applikata għal minimu ta' hames sekondi wara t-tmiem ta' kull diflessjoni li tista' tidher viżwalment.

1.6 Test addizzjonali.

Jekk matul it-test tat-tgħaffiġ jidhru xquq jew tiċrit li ma jistgħux jiġu kkunsidrati bhala negligibbli, għandu jiġi applikat test simili iehor, imma b'forza ta' 1,2 F_v , immedjatament wara li t-test tat-tgħaffiġ li jkun ikkawża li jidhru x-quq jew it-tiċrit.

2. ŻONA TA' SPAZJU HIELES
- 2.1. Iż-żona ta' spazju hieles hija murija f'Anness V, Figuri 2a, 2b, 2ċ, 2d u 2e.
- Iż-żona ta' spazju hieles hija definita fuq il-bażi ta':
- 2.1.1. Pjan ta' referenza vertikali, ġeneralment longitudinali mat-trattur u li jgħaddi minn ġol-punt ta' referenza tas-sedil u ċ-ċentru tar-rota tal-istering; dan il-pjan għandu ikun jista' jiċċaqtaq orizzontalment mas-sedil u r-rota tal-*steering* matul l-impatti imma jibqa' perpendikolari ma' l-art tat-trattur jew tal-istruttura ta' protezzjoni jekk din hija mmuntata b'mod elastiku.
- 2.1.2. Linja ta' referenza li tinsab fil-pjan ta' referenza, li tghaddi mill-punt ta' referenza tas-sedil u l-ewwel punt fuq ix-xifer tar-rota tal-*steering* li hi taqسام meta tingieb ma' l-orizzontali.
- 2.2. Iż-żona ta' spazju hieles hija limitata bil-pjanijiet li ġejjin, meta t-trattur ikun fuq wiċċ orizzontali u, meta r-rota tal-istering tista' tiġi aġġustata, meta l-pożizzjoni tagħha hija aġġustata fil-pożizzjoni tan-nofs tas-sewqan.
- 2.2.1. Żewġ pjanijiet vertikali 250 mm fuq kull naha tal-pjan ta' referenza, fejn dawn il-pjanijiet vertikali jestendu 300 mm 'il fuq mill-pjan orizzontali li jgħaddi mill-punt ta' referenza tas-sedil u b'mod longitudinali ta' lanqas 550 mm 'il quddiem mill-pjan vertikali perpendikolari mal-pjan ta' referenza li għaddi 350 mm 'il quddiem mill-punt ta' referenza tas-sedil.
- 2.2.2. Żewġ pjanijiet vertikali 200 mm fuq kull naha tal-pjan ta' referenza, fejn dawn il-pjanijiet vertikali jestendu 300 mm 'il fuq mill-pjan orizzontali li jgħaddi mill-punt ta' referenza tas-sedil u b'mod longitudinali mill-wiċċ definiti f'2.2.11 mal-pjan vertikali perpendikolari mal-pjan ta' referenza li għaddi 350 mm 'il quddiem mill-punt ta' referenza tas-sedil.
- 2.2.3. Pjan oblikwu perpendikolari mal-pjan ta' referenza, parallel ma' u 400 mm 'il fuq mil-linja ta' referenza, li jestendi lura sal-punt fejn jaqşam mal-pjan vertikali li huwa perpendikolari mal-pjan ta' referenza u li jgħaddi mill-punt ta' referenza tas-sedil.
- 2.2.4. Pjan oblikwu, perpendikolari mal-pjan ta' referenza u li jserrah ma' fuqnett tad-dahar tas-sedil, li jmiss mal-pjan ta' qabel fit-tarf l-aktar lura tiegħu.
- 2.2.5. Pjan vertikali perpendikolari mal-pjan ta' referenza, li jgħaddi ta' lanqas 40 mm 'il quddiem mir-rota tal-istering u tal-anqas 900 mm 'il quddiem mill-punt ta' referenza tas-sedil.
- 2.2.6. Wiċċ kurvilineari bl-assi tiegħu perpendikolari mal-pjan ta' referenza, li għandha raġġ ta' 150 mm u li jiltaqa' mal-pjanijiet definiti f'2.2.3 u 2.2.5 f'tangenti.
- 2.2.7. Żewġ pjani paralleli oblikwi li jgħaddu mit-trufijiet ta' fuq tal-pjanijiet definiti f'2.2.1, bil-pjan oblikwu tal-ġenb fejn jiġi applikat l-impatt mhux aktar qrib minn 100 mm tal-pjan ta' referenza 'il fuq miż-żona ta' spazju hieles.
- 2.2.8. Pjan orizzontali li jgħaddi mill-punt ta' referenza tas-sedil.
- 2.2.9. Żewġ porzjonijiet tal-pjan vertikali perpendikolari mal-pjan ta' referenza li jgħaddi 350 mm 'il quddiem mill-punt ta' referenza tas-sedil, fejn dawn iż-żewġ partijiet mill-pjanijiet jingħaqdu rispettivament mal-limiti l-aktar lura tal-pjanijiet definiti f'2.2.1 u l-limiti l-aktar 'il quddiem tal-pjanijiet definiti f'2.2.2.
- 2.2.10. Żewġ porzjonijiet tal-pjan orizzontali li jgħaddi 300 mm 'il fuq mill-punt ta' referenza tas-sedil, fejn dawn iż-żewġ partijiet mill-pjanijiet jingħaqdu rispettivament mal-limiti l-aktar 'il fuq tal-pjanijiet vertikali definiti f'2.2.2 u l-limiti l-aktar 'il isfel tal-pjanijiet oblikwi definiti f'2.2.7.
- 2.2.11. Wiċċ kurvilineari li l-linja ġenerattiva tiegħu hija perpendikolari mal-pjan ta' referenza u li sserrah fuq in-naħa ta' wara tad-dahar tas-sedil.

- 2.3. **Il-pożizzjoni tas-sedil u l-punt ta' referenza tas-sedil**
- 2.3.1. *Il-punt ta' referenza tas-sedil*
- 2.3.1.1. Il-punt ta' referenza tas-sedil għandu jiġi stabbilit permezz tal-apparat muri fil-Figuri 3a u 3b t'Anness V. L-apparat jikkonsisti f'tavla tal-qiegħ tas-sedil u fi twavel tad-dahar tas-sedil. It-tavla t'isfel tad-dahar tas-sit hija magħquda fil-parti tal-hotba tal-ġenbejn (A) u l-ġenbejn (B), fejn l-ġholi tal-legatura jista' jiġi aġġustat.
- 2.3.1.2. Il-punt ta' referenza huwa definit bhala l-punt fil-pjan longitudinali medjan tas-sedilfejn il-pjan tanġenzjali tat-tavla t'isfel tad-dahar tas-sedil u l-pjan orizzontali jaqsmu lil xulxin. Dan il-pjan orizzontali jaqta l-wiċċ ta' isfel tat-tavla tal-qiegħ tas-sedil 150 mm 'l quddiem mit-tanġent imsemmi hawn fuq.
- 2.3.1.3. L-apparat jitqiegħed fuq is-sedil. Imbagħad, dan jiġi mgħobbi b'forza ta' 550 N f'punt 50 mm 'il quddiem mil-legatura (A), u ż-żewġ biċċiet tat-tavla tad-dahar tas-sedil jintagħfsu kemm kemm b'mod tanġenzjali kontra d-dahar tas-sedil.
- 2.3.1.4. Jekk ma jkunx possibbli li jiġu stabbiliti tanġenti definiti għal kull zona tad-dahar tas-sedil ('il fuq u taht ir-reġjun tal-ġenbejn) għandhom jittiehdu l-passi li ġejjin:
- 2.3.1.4.1. Meta ma jkunx possibbli l-ebda tanġent definit għall-parti t'isfel; il-parti t'isfel tat-tavla tad-dahar tas-sedil tingħafas vertikalmment kontra d-dahar tas-sedil.
- 2.3.1.4.2. Meta ma jkunx possibbli l-ebda tanġent definit għall-parti ta' fuq; il-legatura (B) titwahaħ f'ġholi ta' 230 mm 'il fuq mill-wiċċ ta' isfel tat-tavla tal-qiegħ tas-sedil, fejn it-tavla tad-dahar tas-sedil tkun perpendikulari mat-tavla tal-qiegħ tas-sedil. Imbagħad, iż-żewġ partijiet tat-tavla tad-dahar tas-sedil jingħafsu kemm kemm kontra d-dahar tas-sedil b'mod tanġenzjali.
- 2.3.2. *Il-pożizzjoni tas-sedil u l-aġġustament biex jiġi ddeterminat il-punt ta' referenza tas-sedil.*
- 2.3.2.1. Meta l-pożizzjoni tas-sedil tista' tiġi aġġustata, is-sedil għandu jiġi aġġustat għall-pożizzjoni l-aktar lura u l-aktar 'il fuq possibbli tiegħu.
- 2.3.2.2. Meta l-inclinazzjoni tad-dahar tas-sedil u tal-qiegħ tas-sedil tista' tiġi aġġustata, dawn għandhom jiġu aġġustati b'tali mod li l-punt ta' referenza jkun fil-pożizzjoni l-aktar lura u l-aktar 'il fuq possibbli tiegħu.
- 2.3.2.3. Meta s-sedil ikun mgħammar b'sospensjoni, din tal-aħħar għandha tiġi mblokkata f'nofs il-moviment, sakemm dan ma jmurx kontra l-istruzzjonijiet ċari preskritti mill-manifattur tas-sedil. Jekk jeżistu istruzzjonijiet bħal dawn, dawn għandhom jiġu segwiti.
3. KEJL LI GHANDU JSIR
- 3.1. **Ksur u xquq**
- Wara kull test l-elementi strutturali, il-legaturi u s-sistemi ta' rbit kollha għandhom jiġu eżaminati viżwalment għall-ksur jew xquq, fejn xi xquq żgħar fuq partijiet mhux importanti għandhom jiġu injorati.
- It-tiċritiet kollha kkawżati bit-truf tal-piż tal-pendlu għandhom jiġu injorati.
- 3.2. **Żona ta' spazju hieles**
- 3.2.1. Matul kull test l-istruttura ta' protezzjoni għandha tiġi eżaminata biex wiehed jara jekk xi parti tal-istruttura ta' protezzjoni dahlitx fiż-żona ta' spazju hieles madwar is-sedil tas-sewwieq kif definita fis-sezzjoni 2 ta' dan l-Anness.
- 3.2.2. B'zieda, l-istruttura ta' protezzjoni għandha tiġi eżaminata biex jiġi stabbilit jekk xi parti taż-żona ta' spazju hieles hix qiegħda 'l barra mill-istruttura ta' protezzjoni. Għal dan il-ghan, din tkun ikkunsidrata li qiegħda 'l barra mill-protezzjoni tal-istruttura ta' protezzjoni ta' kontra l-qlib jekk xi parti minnha jkollha kuntatt mal-pjan tal-art jekk it-trattur ikun inqaleb fid-direzzjoni li minnha jkun gie l-impatt. Għal dan il-ghan, wiehed jassumi li t-tyres ta' quddiem u ta' wara u d-distanza bejn ir-roti huma l-iżgħar li ġew speċifikati mill-manifattur. Barra minn hekk, jekk it-trattur ikun mgħammar b'sezzjoni riġida, b'kisi jew b'taġħmir ieħor wara s-sedil tas-sewwieq, dan it-taġħmir għandu jitqies bhala punt ta' protezzjoni, fil-każ ta' qlib fuq il-ġenb jew qlib lura. Madankollu, l-ġholi ta' din l-istruttura ta' wara, fuq il-punt ta' referenza tas-sedil għandha tkun inqas minn 500 mm (ara Anness V, il-Figura 2 f).

B'żieda, għandha tkun riġida biżżejjed u mwahhla b'mod sod man-naħa ta' wara tat-trattur. Din l-istruttura immuntata fuq it-trattur għandha tkun tista' tiflah, minghajr ma tinkiser, tagħbija li tkun definita sitt xhur qabel l-implimentazzjoni tad-Direttiva, flimkien ma' xi struzzjonijiet dettaljati dwar l-ittejtjar li għandu jsir, taħt il-proċedura għall-adattament għall-progress tekniku; din it-tagħbija tkun applikata b'mod orizzontali fil-punt li għandu tendenza li jolqot l-art l-ewwel jekk it-trattur jinqaleb ta' taħt fuq.

3.3. **Diflessjoni elastika**

Id-diflessjoni elastika hija mkejla 900 mm 'il fuq mill-punt ta' referenza, fil-pjan vertikali li jgħaddi minn għol-punt tal-impatt. Għal dan il-kejl, għandu jintuza apparat simili għal dak muri fil-Figura 9, Anness V.

3.4. **Diflessjoni permanenti**

Wara t-test finali tat-tgħaffiġ, tiġi rreġistrata d-diflessjoni permanenti tal-istruttura ta' protezzjoni. Għal dan il-ghan, qabel jinbeda t-test, għandha tiġi rreġistrata l-pożizzjoni tal-elementi prinċipali tal-istruttura ta' protezzjoni ta' kontra l-qlib f'relazzjoni mal-punt ta' referenza tas-sedil.

B. **Testijiet statiki**

1. TESTIJET TAT-TAGHBIIJA U TAT-TGHAFFIĠ

1.1. **Testijiet tat-tagħbija u tat-tgħaffiġ**

1.1.1. It-tagħbija hija applikata b'mod orizzontali, fi pjan vertikali parallel mal-pjan medjan tat-trattur.

Il-punt tal-applikazzjoni tat-tagħbija huwa dik il-parti tal-istruttura ta' protezzjoni ta' kontra l-qlib li għandha tendenza li tolqot l-art l-ewwel f'akkcident ta' qlib lura, normalment ix-xifer tan-naħa ta' fuq. Il-pjan vertikali li fih tiġi applikata t-tagħbija qiegħed f'distanza ta' terz tal-wisa' estern tal-parti ta' fuq tal-istruttura mill-pjan mejdan.

Jekk l-istruttura hija kkurvata jew toħroġ 'l barra f'dan il-punt, għandhom jiżdiedu kunjardi li jippermettu li t-tagħbija tiġi applikata hemmhekk, minghajr ma l-istruttura tiġi msahħa aktar.

1.1.2. L-immuntar huwa marbut ma' l-art hekk kif inhu deskritt fis-sezzjoni 3 t'Anness III B.

1.1.3. L-enerġija assorbita mill-istruttura ta' protezzjoni matul it-test għandha tkun tal-anqas

$$E_{il} = 500 + 0,5 m_r.$$

1.2. **Tagħbija fuq quddiem**

1.2.1. It-tagħbija hija applikata b'mod orizzontali, fi pjan vertikali parallel mal-pjan medjan tat-trattur u mqiegħda minn hemm f'distanza ta' terz tal-wisa' estern tal-part ta' fuq tal-istruttura.

Il-punt tal-applikazzjoni tat-tagħbija huwa dik il-parti tal-istruttura ta' protezzjoni ta' kontra l-qlib li għandha tendenza li tolqot l-art l-ewwel jekk it-trattur jinqaleb fuq il-ġenb meta jkun miexi 'l quddiem, normalment ix-xifer tan-naħa ta' fuq.

Jekk l-istruttura hija kkurvata jew toħroġ 'l barra f'dan il-punt, għandhom jiżdiedu kunjardi li jippermettu li t-tagħbija tiġi applikata hemmhekk, minghajr ma l-istruttura tiġi msahħa aktar.

1.2.2. L-immuntar huwa marbut ma' l-art hekk kif inhu deskritt fis-sezzjoni 3 t'Anness III B.

- 1.2.3 L-enerġija assorbita mill-istruttura ta' protezzjoni matul it-test għandha tkun tal-anqas

$$E_{il} = 500 + 0,5 m_t.$$

1.3. **Tagħbija mill-ġenb**

- 1.3.1. It-tagħbija mill-ġenb hija applikata b'mod orizzontali, fi pjan vertikali perpendikolari mal-pjan medjan tat-trattur.

Il-punt tal-applikazzjoni tat-tagħbija huwa dik il-parti tal-istruttura ta' protezzjoni ta' kontra l-qlib li għandha tendenza li tolqot l-art l-ewwel fa'ccident ta' qlib fuq il-ġenb, normalment ix-xifer tan-naħa ta' fuq.

- 1.3.2. L-immuntar għandu jintrabat ma' l-art hekk kif inhu deskritt fis-sezzjoni 3 t'Anness III B.

- 1.3.3. L-enerġija assorbita mill-istruttura ta' protezzjoni matul it-test għandha tkun tal-anqas

$$E_{is} = 1,75 m_t \frac{B_b + B}{2B}$$

fejn B_b huwa l-wisa' massimu tan-naħa ta' barra tal-istruttura ta' protezzjoni u B huwa l-wisa' minimu generali tat-trattur.

1.4. **Tgħaffiġ fuq wara**

Id-dispożizzjonijiet kollha huma identiċi għal dawk mogħtija fis-sezzjoni 1.4 t'Anness IV A.

1.5. **Tgħaffiġ fuq quddiem**

Id-dispożizzjonijiet kollha huma identiċi għal dawk mogħtija fis-sezzjoni 1,5 t'Anness IV A.

1.6. **Test ta' eċċess ta' tagħbija (test addizzjonali)**

- 1.6.1. Għandu jitwettaq test ta' eċċess ta' tagħbija fil-każijiet kollha fejn il-forza tonqos b'aktar minn 3 % matul l-aħhar 5 % tad-diflessjoni milhuqa meta l-enerġija mitluba hija assorbita mill-istruttura (ara l-Figura 10b).

- 1.6.2. It-test ta' eċċess ta' tagħbija jinvolti ż-zieda gradwali tat-tagħbija orizzontali b'żidiet ta' 5 % tal-enerġija inizzjali mitluba, sa massimu ta' 20 % ta' enerġija miżjuda (ara l-Figura 10ċ).

- 1.6.2.1. It-test ta' eċċess ta' tagħbija jkun sodisfaċenti jekk, wara kull żieda b'5, 10 jew 15 % f'enerġija mitluba, il-forza tonqos b'anqas minn 3 % għal żieda ta' 5 % u tibqa' aktar minn $0,8 F_{mass}$.

- 1.6.2.2. It-test ta' eċċess ta' tagħbija jkun sodisfaċenti jekk, wara li l-istruttura tkun assorbit 20 % ta' enerġija miżjuda, il-forza taqbeż $0,8 F_{mass}$.

- 1.6.2.3. Matul it-test ta' eċċess ta' tagħbija huma permessi xquq jew tiċritiet addizzjonali u/jew id-dhul fi jew in-nuqqas ta' protezzjoni taż-żona ta' spazju hieles minhabba diflessjoni elastika. Madankollu, wara t-tnehhija tat-tagħbija, l-istruttura ma tridx tidhol fiż-żona ta' spazju hieles, li għandha tkun protetta kollha kemm hi.

1.7 **Test tat-tgħaffiġ**

Jekk matul tat-tgħaffiġ jidhru xquq jew tiċrit li ma jstgħux jiġu konsidrati bhala negliġibbli, għandu jiġi applikat test ieħor simili, imma b'forza ta' $1,2 F_p$, immedjatament wara t-test tat-tgħaffiġ li jkun ikkawża li jidhru x-xquq jew it-tiċrit.

2. **ŻONA TA' SPAZJU HIELES**

Identika għaž-żona ta' spazju hieles deskritta fis-sezzjoni 2 t'Anness IV A, barra l-kelma 'impatt' li għandha tinbidel bil-kelma 'tagħbija' fit-tielet linja tas-sezzjoni 2.2.7.

3. KEJL LI GHANDU JSIR

3.1. **Ksur u xquq**

Wara kull test l-elementi strutturali, il-legaturi u s-sistemi ta' twaħhil kollha għandhom jiġu eżaminati vizwalment għall-ksur jew xquq, fejn xi xquq żgħar fuq partijiet mhux importanti għandhom jiġu njarati.

3.2. **Żona ta' spazju hieles**

3.2.1. Matul kull test l-istruttura ta' protezzjoni għandha tiġi eżaminata biex wiehed jara jekk xi parti tal-istruttura ta' protezzjoni dahlitx fiz-żona ta' spazju hieles kif definit fis-sezzjoni 2 hawn fuq.

3.2.2. B'żieda, l-istruttura ta' protezzjoni għandha tiġi eżaminata biex jiġi stabbilit jekk xi parti taż-żona ta' spazju hieles hix qiegħda 'l barra mill-istruttura ta' protezzjoni. Għal dan il-ghan, din tkun ikkunsidrata li qiegħda 'l barra mill-protezzjoni tal-istruttura ta' protezzjoni ta' kontra l-qlib jekk xi parti minnha jkollha kuntatt mal-pjan tal-art jekk it-trattur ikun inqaleb fid-direzzjoni li minnha jkun ġie l-impatt. Għal dan il-ghan, wiehed jassumi li t-tyres ta' quddiem u ta' wara u d-distanza bejn ir-roti huma l-iżgħar li ġew speċifikati mill-manifattur. Barra minn hekk, jekk it-trattur ikun mghammar b'sezzjoni riġida, b'kisi jew b'tagħmir iebs ieħor wara s-sedil tas-sewwieg, dan it-tagħmir għandu jitqies bhala punt ta' protezzjoni, fil-każ ta' qlib fuq il-ġenb jew qlib lura. Madankollu, l-gholi ta' din l-istruttura ta' wara, fuq il-punt ta' referenza tas-sedil għandha tkun inqas minn 500 mm (ara Anness V, il-Figura 2 f).

B'żieda, għandha tkun riġida biżżejjed u mwahhla b'mod sod man-naħa ta' wara tat-trattur. Din l-istruttura immuntata fuq it-trattur għandha tkun tista' tiflah, mingħajr ma tinkiser, tagħbija li tkun definita sitt xhur qabel l-implimentazzjoni tad-Direttiva, flimkien ma' xi struzzjonijiet dettaljati dwar l-ittestjar li għandu jsir, taht il-proċedura għall-adattament għall-progress tekniku; din it-tagħbija tkun applikata b'mod orizzontali fil-punt li għandu tendenza li jolqot l-art l-ewwel jekk it-trattur jinqaleb ta' taht fuq.

3.3. **Diflessjoni elastika (tagħbija ta' taht il-ġenb).**

Id-diflessjoni elastika hija mkejjel 900 mm 'l fuq mill-punt ta' referenza tas-sedil fil-pjan vertikali li fih tiġi applikata t-tagħbija. Għal dan il-kejl, jista' jintuza apparat simili għal dak muri f'Anness V, il-Figura 9.

3.4. **Diflessjoni permanenti.**

Wara t-test finali tat-tgħaffiġ, tiġi reġistrata d-diflessjoni permanenti tal-istruttura ta' protezzjoni. Għal dan il-ghan, qabel jinbeda t-test, għandha tiġi reġistrata l-pożizzjoni tal-elementi prinċipali tal-istruttura ta' protezzjoni ta' kontra l-qlib f'relazzjoni mal-punt ta' referenza tas-sedil.

ANNEX V

FIGURES

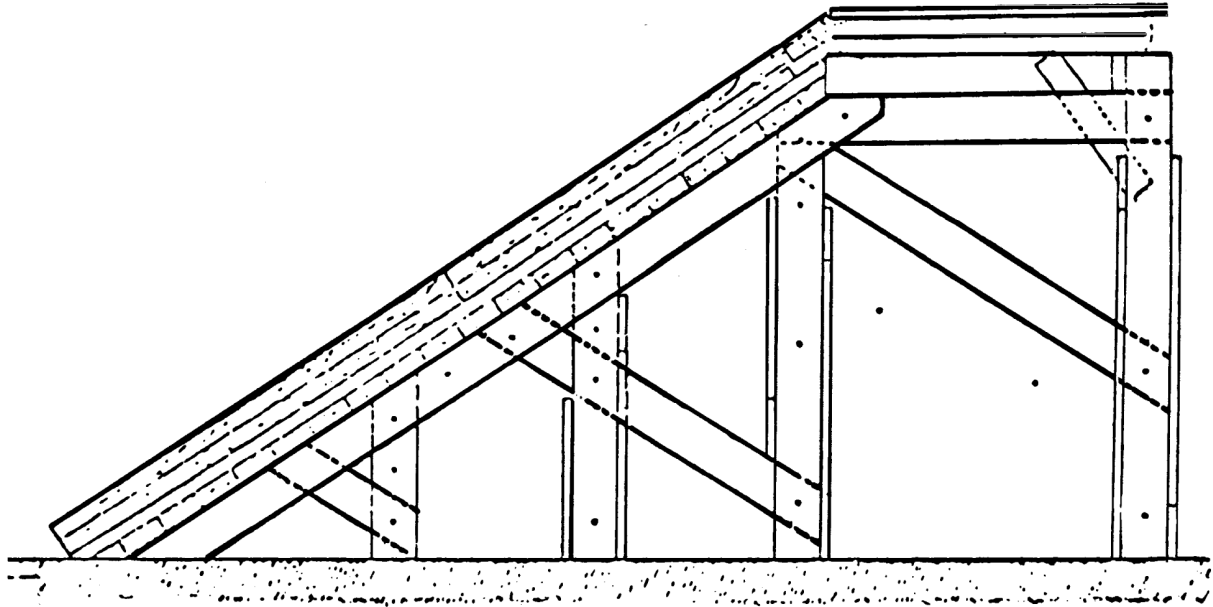


Figure 1

Rig for testing anti-roll properties on 1 in 1,5 gradient

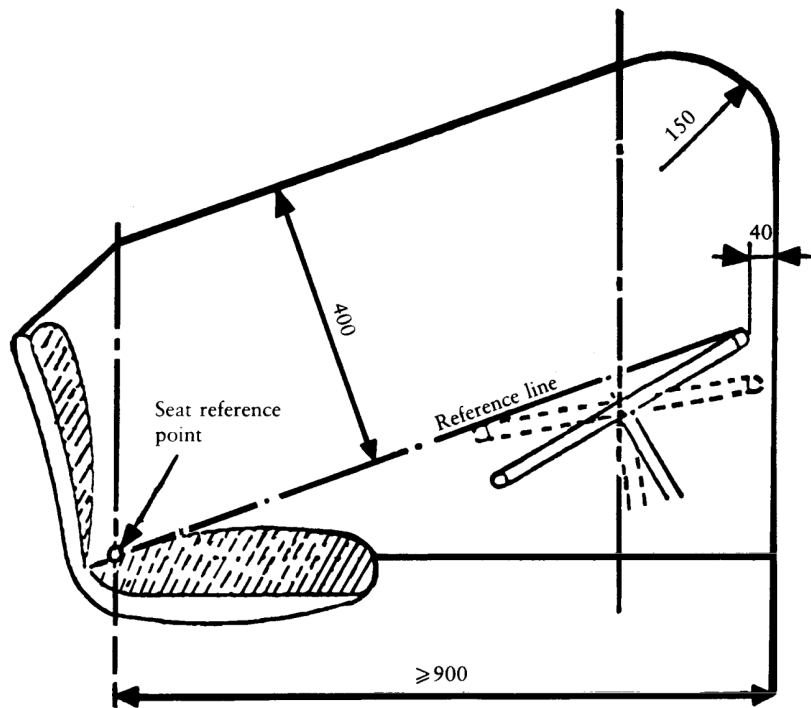


Figure 2a

Zone of clearance - Cross-section through the reference plane

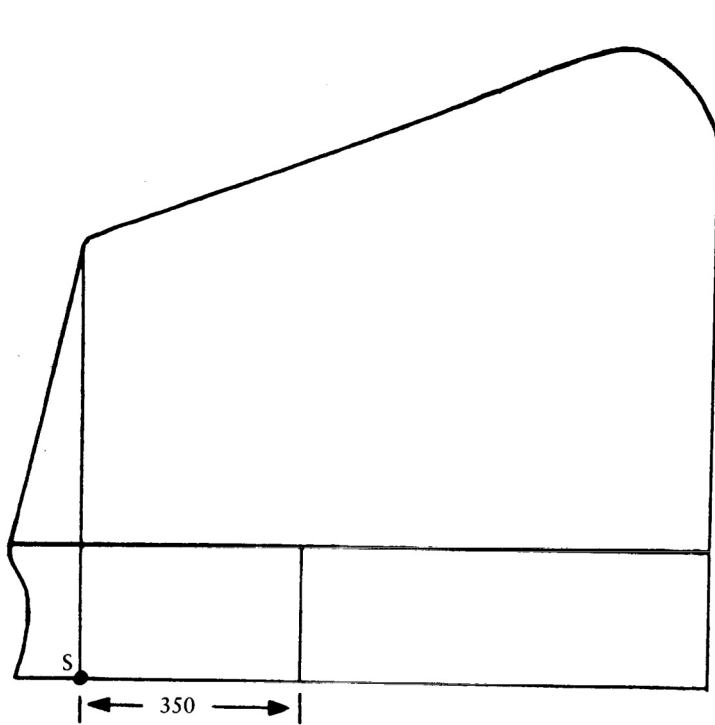


figure 2b

Zone of clearance - Side view

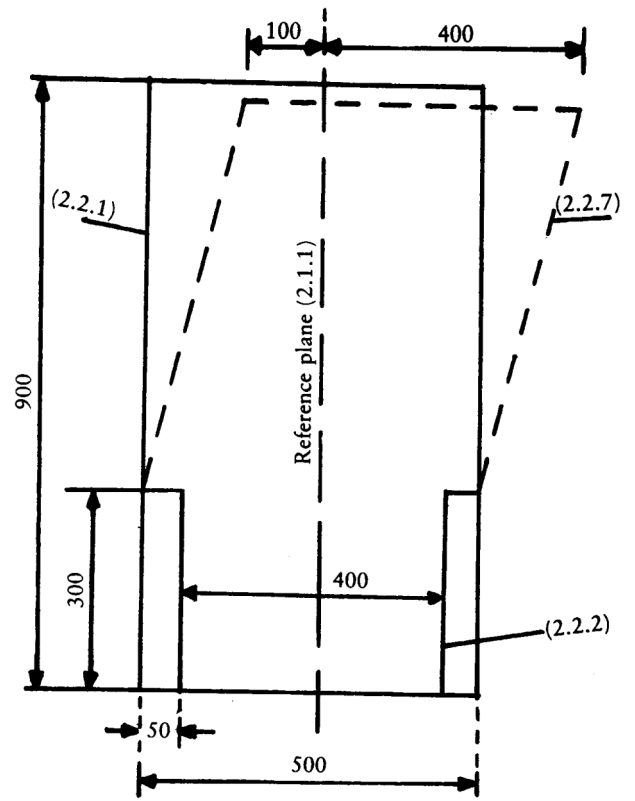


Figure 2c

Zone of clearance - Rear view

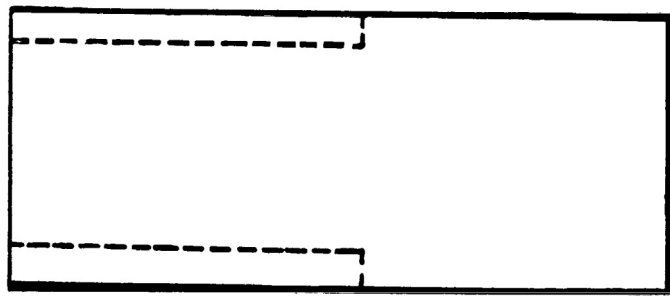


Figure 2d

Zone of clearance - seen from above

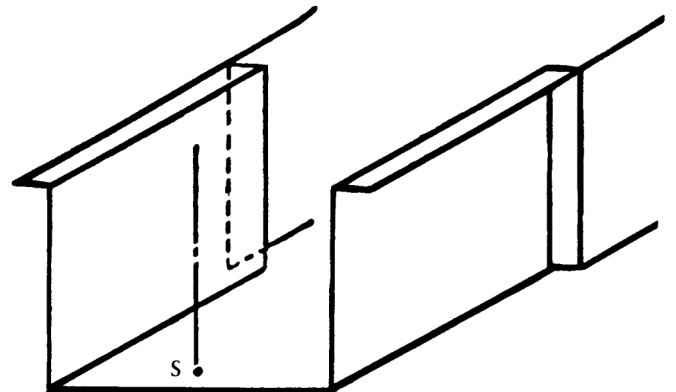


Figure 2e

Lower part of the zone of clearance 3/4 rear view

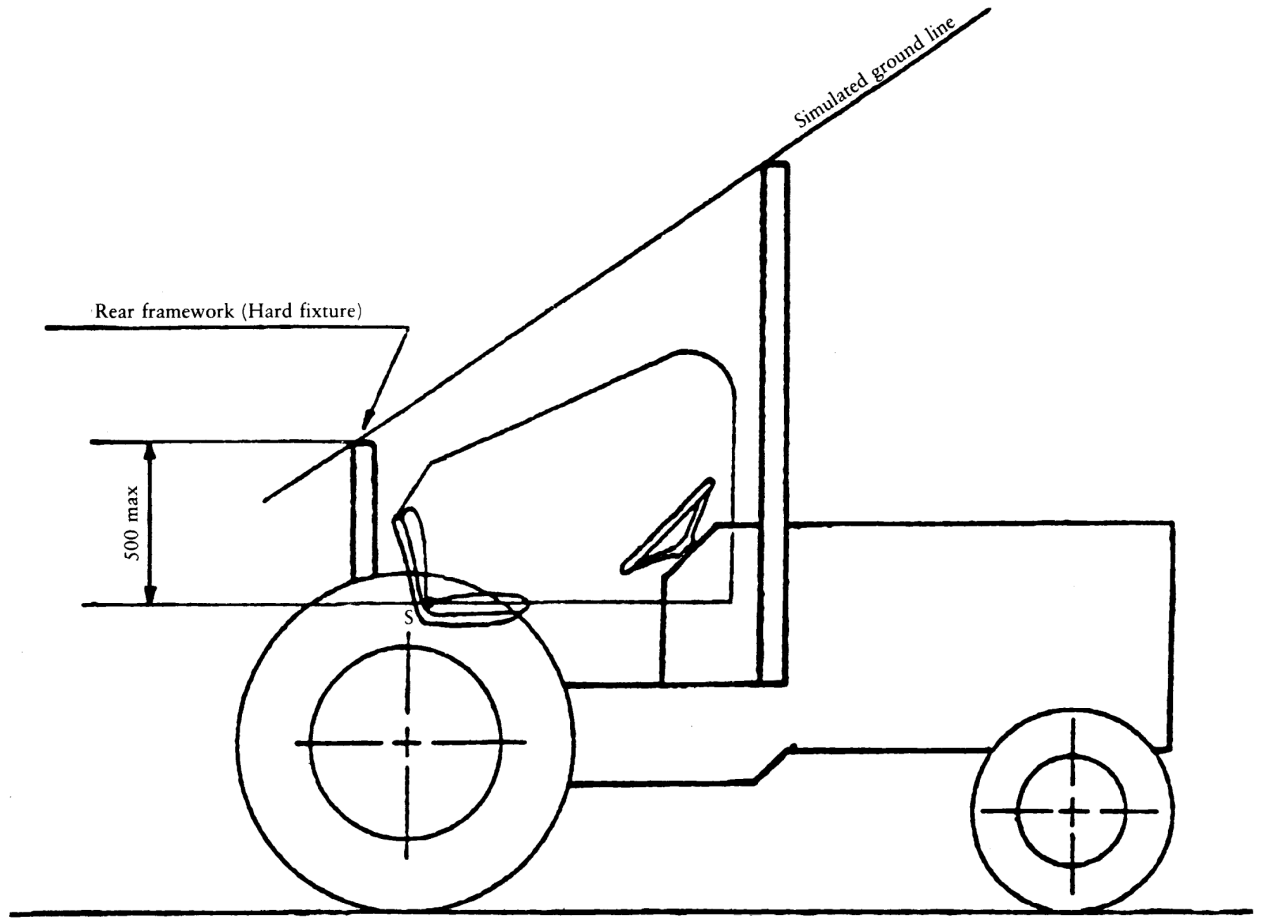


Figure 2f

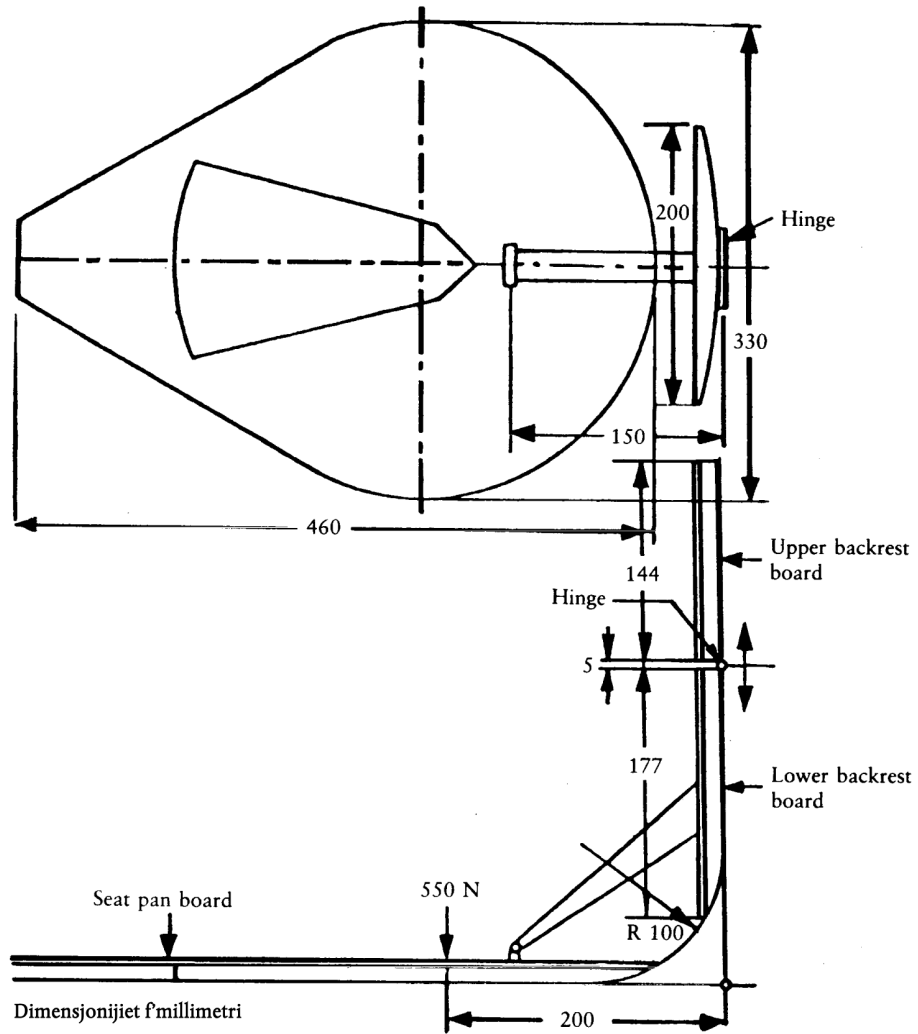


Figure 3a

Apparatus for determination of seat reference point

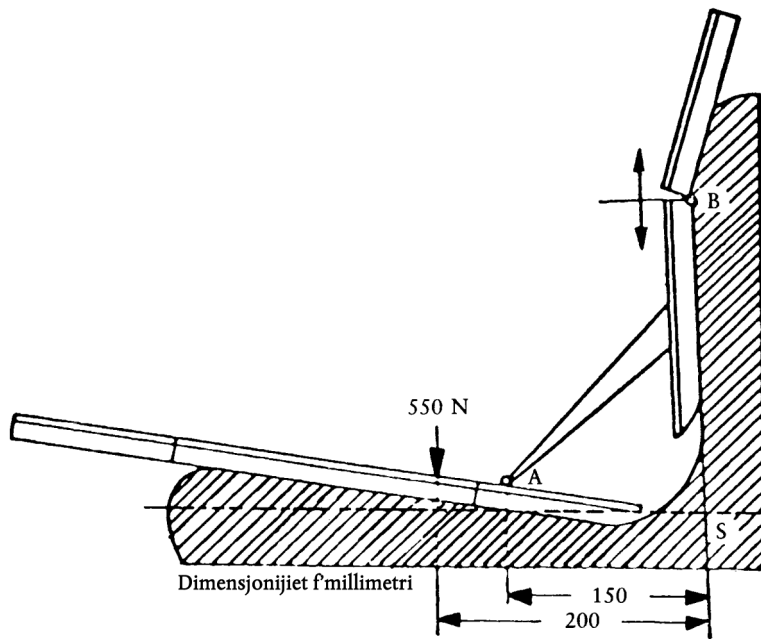


Figure 3b

Method of determining seat reference point

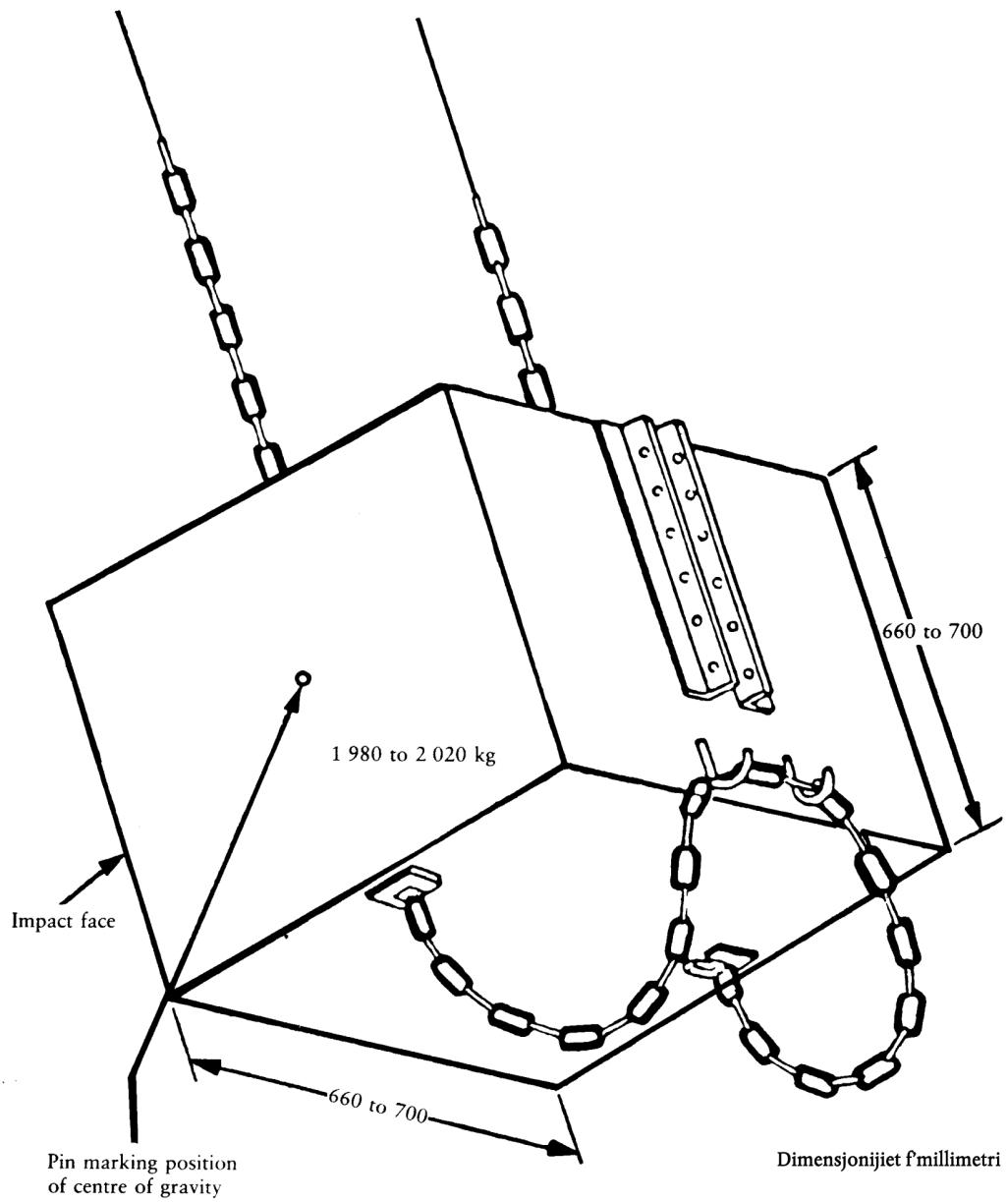


Figure 4

Pendulum block and its suspending chains or wire ropes

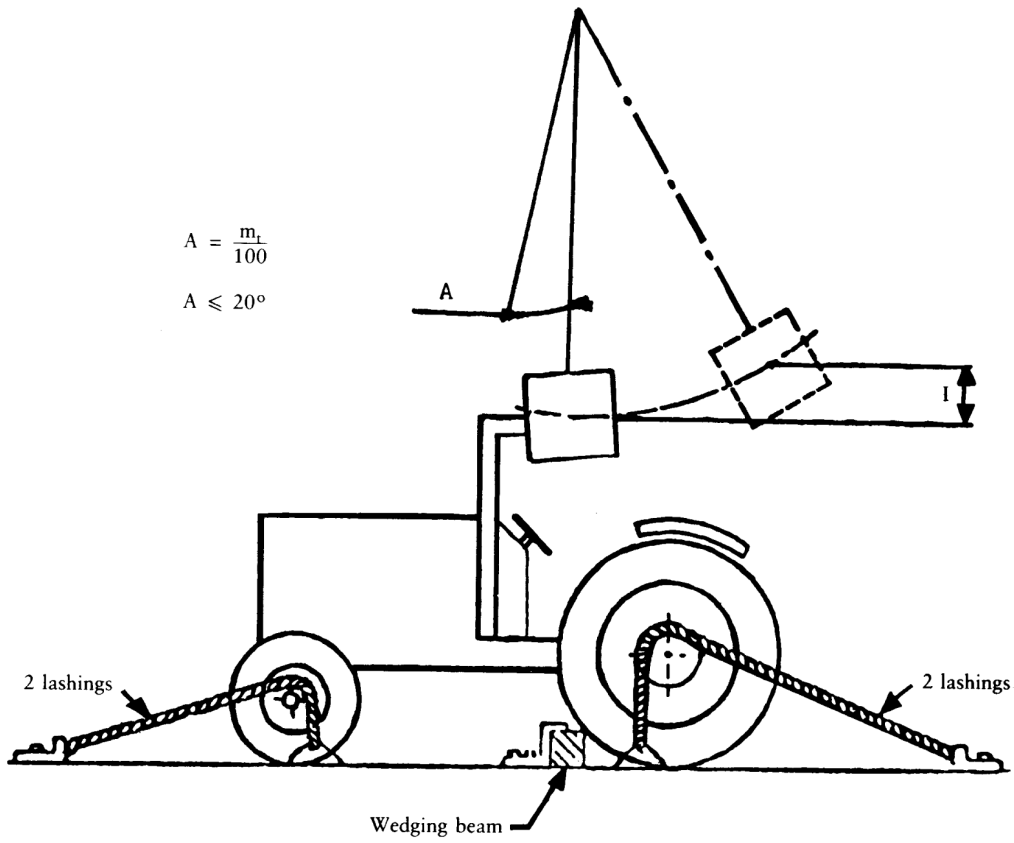


Figure 5

Example of tractor lashing - Rear impact

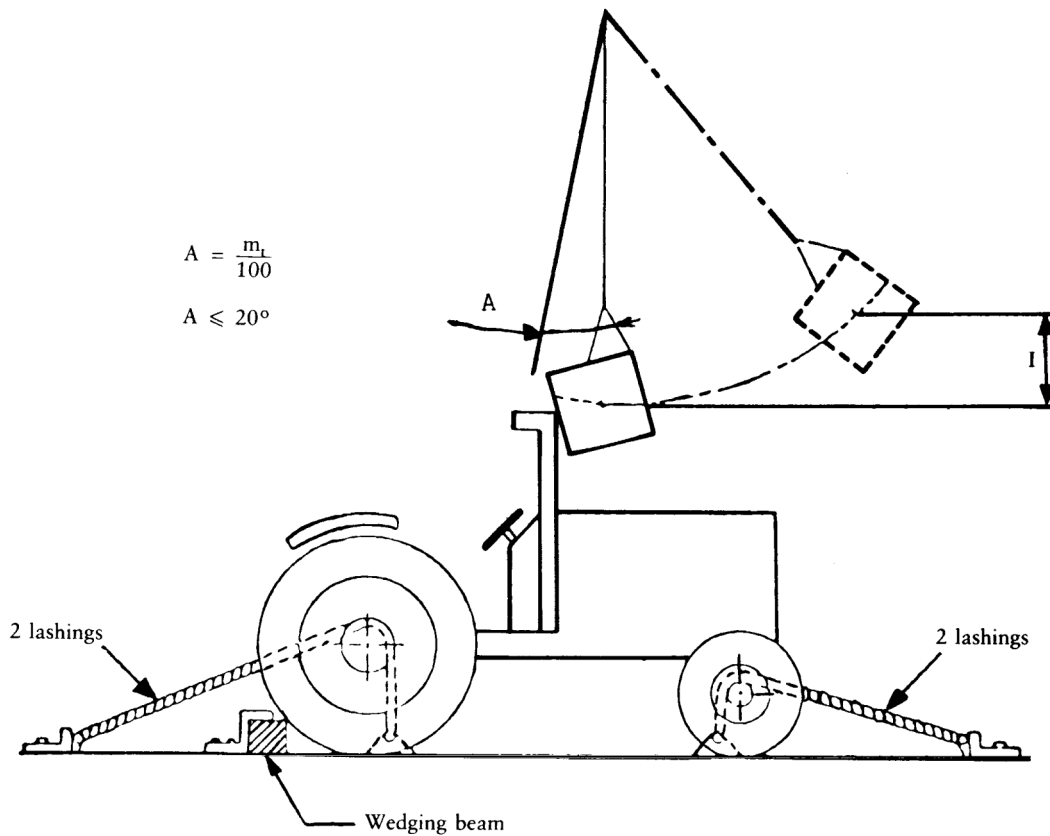


Figure 6

Example of tractor lashing - Front impact

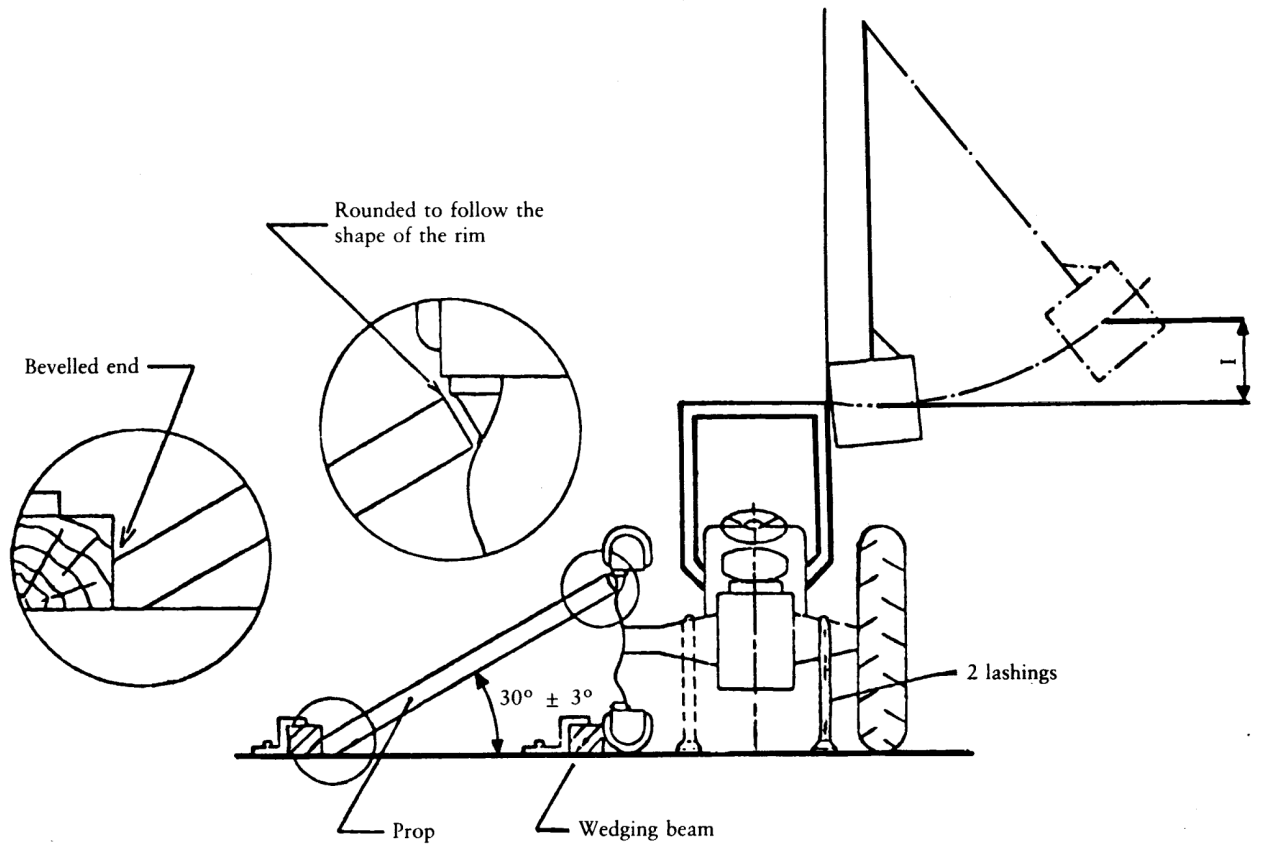


Figure 7

Example of tractor anchorage - Side impact

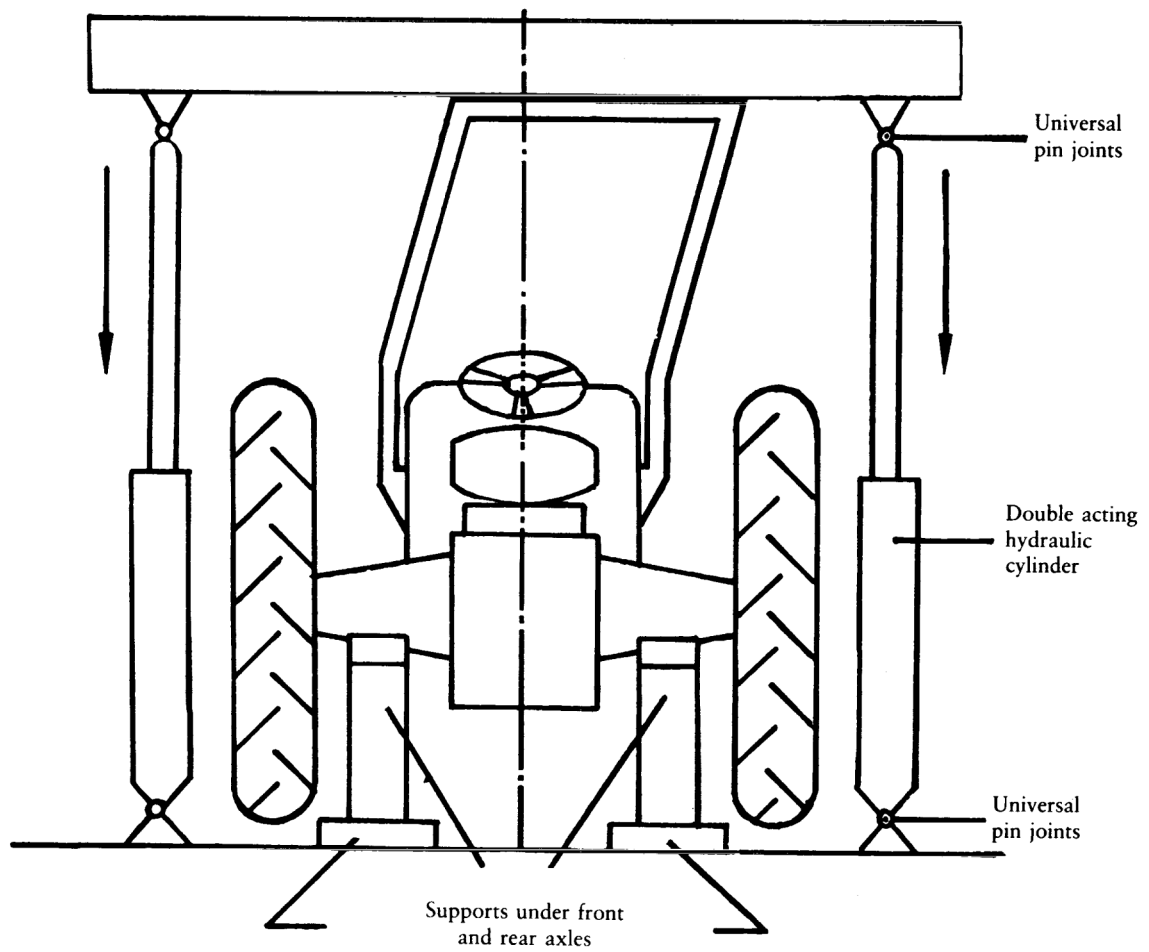
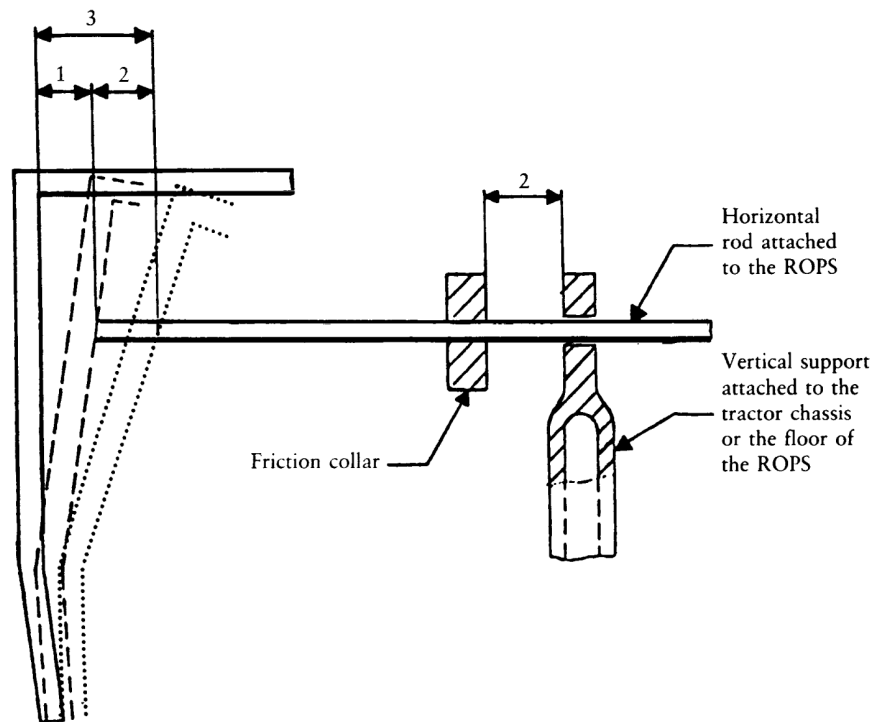


Figure 8

Crushing rig

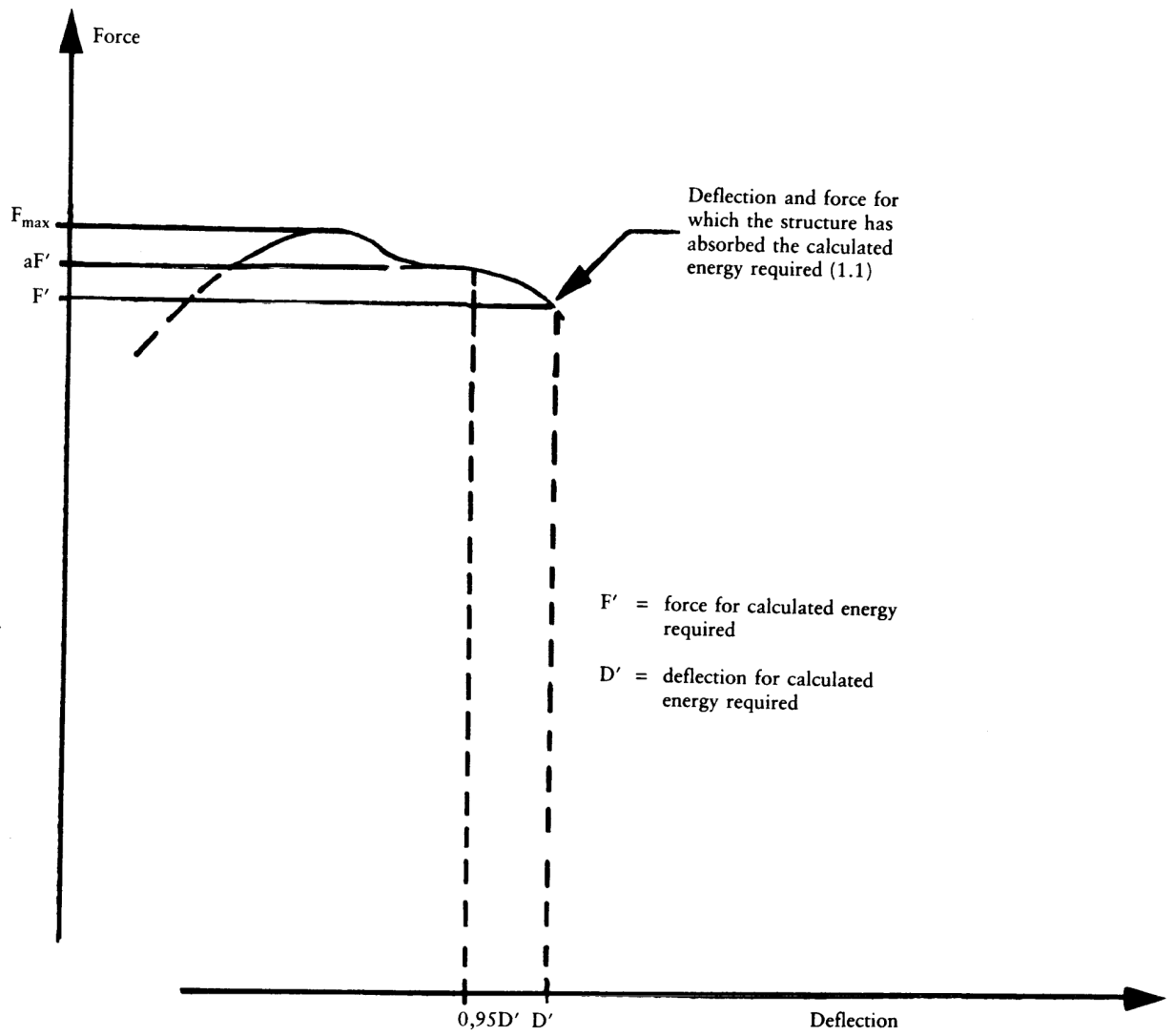
Nota: Il-konfigurazzjoni tal-istruttura ta' protezzjoni ta' kontra l-qlib murija ghandha l-ghan biss li tispjega u li taghti referenza dimenzjonali. Mhux intenzjonati li juru l-kondizzjonijiet tad-disinn.



- 1 — Permanent deflection
- 2 — Elastic deflection
- 3 — Total deflection
(permanent + elastic deflection)

Figure 9

Example of apparatus for measuring elastic deflection

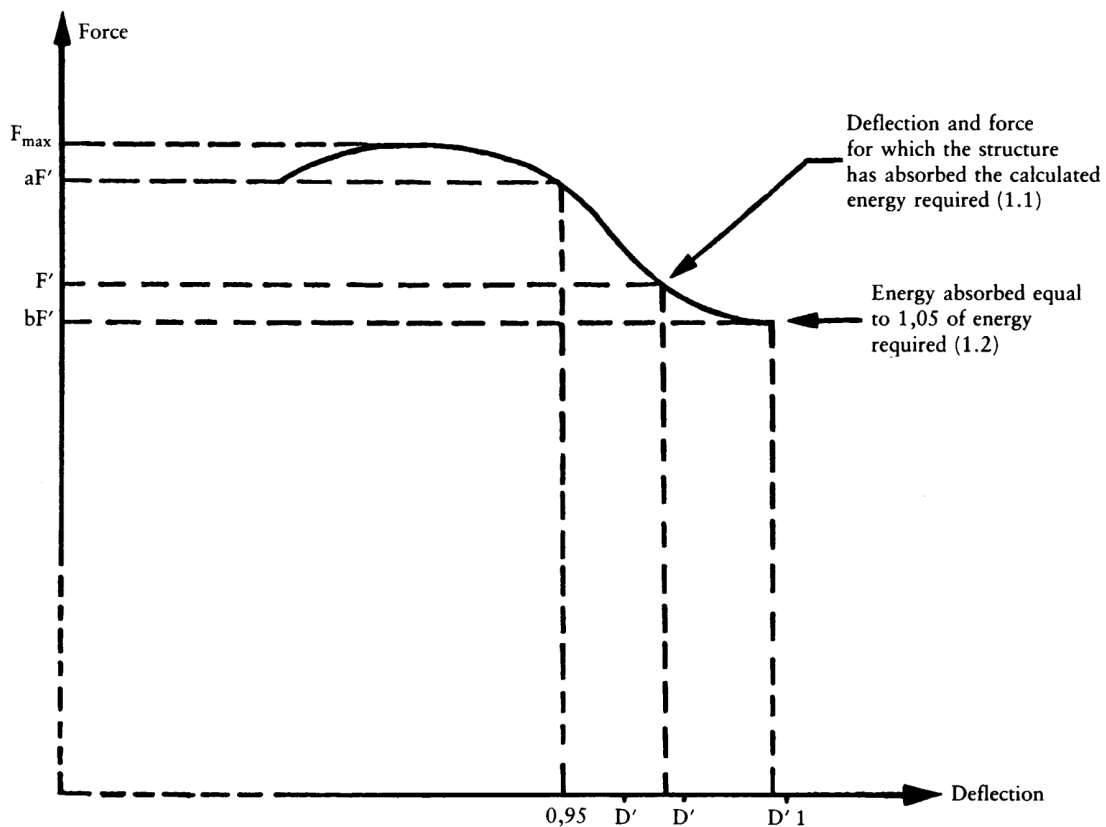


1. Reference aF' corresponding to $0,95 D'$.
- 1.1. Overload test not necessary since $aF' < 1,03 F'$.

Figure 10a

Force/Deflection curve

Overload test not necessary

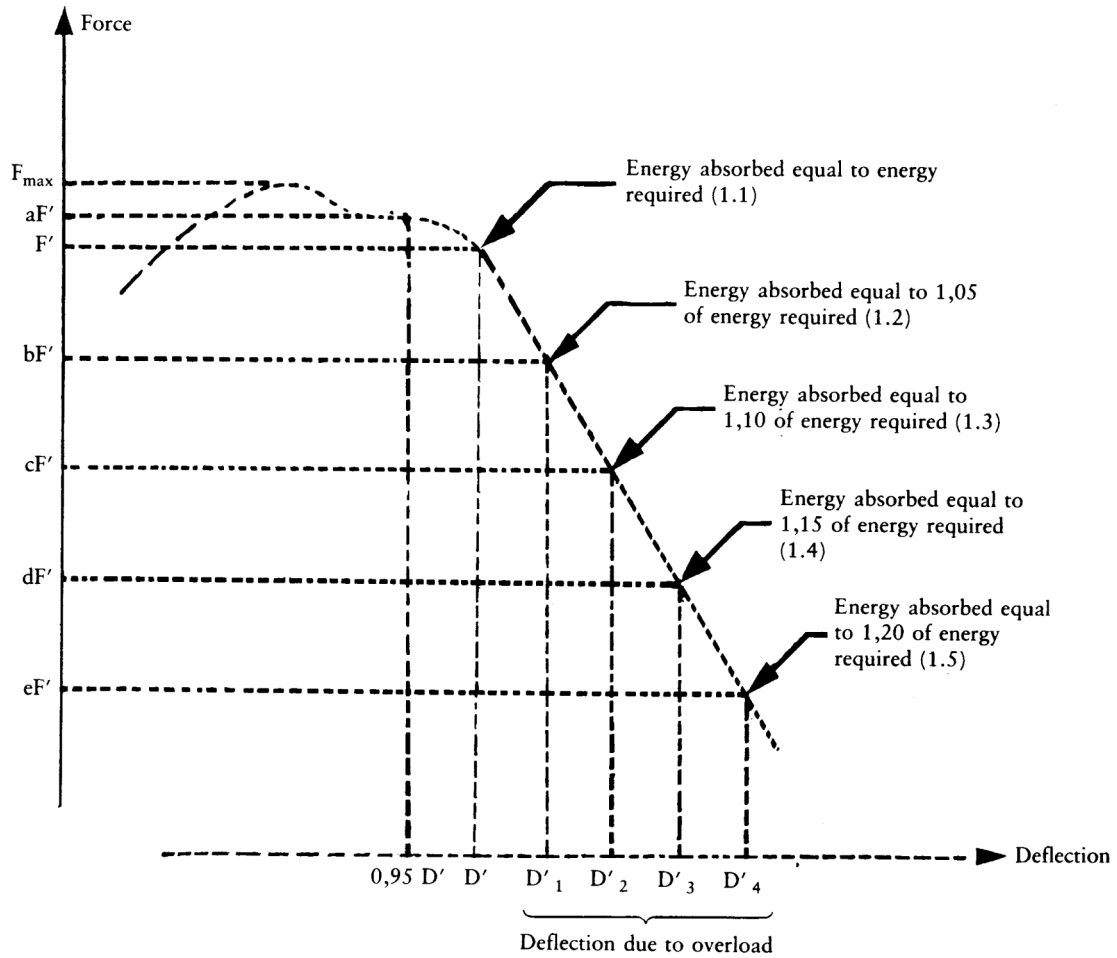


1. Reference aF' corresponding to $0,95 D'$.
- 1.1. Overload test necessary since $aF' > 1,03 F'$.
- 1.2. Overload test satisfactory since $bF' > 0,97 F'$ and $bF' > 0,8 F_{max}$.

Figure 10b

Force/Deflection curve

Overload test necessary



1. Referenza aF' li tikkorrispondi ma' $0,95 D'$.
- 1.1. Hemm il-htieġa li jsir it-test tal-eċċess ta' tagħbija peress li $aF' > 1,03 F'$.
- 1.2. Peress illi $bF' < 0,97 F'$, it-test ta' eċċess ta' tagħbija għandu jitkompla.
- 1.3. Peress illi $cF' < 0,97 F'$, it-test ta' eċċess ta' tagħbija għandu jitkompla.
- 1.4. Peress illi $dF' < 0,97 cF'$, it-test ta' eċċess ta' tagħbija għandu jitkompla.
- 1.5. It-test tal-eċċess ta' tagħbija huwa sodisfaċenti peress li $eF' > 0,8 F_{mass}$.

Nota: Jekk għal mument, F taqa' taht $0,8 F_{mass}$, l-istruttura tiġi rrifjutata.

Figure 10 ċ

Kurva ta' Forza/Diflessjoni

It-test ta' eċċess ta' tagħbija għandu jitkompla

ANNEX VI

MUDELL

RAPPORT MUDELL LI JIRRELATA MAT-TEST TAL-APPROVAZZJONI TAT-TIP TA' KOMPONENT KEE TA' STRUTTURA TA' PROTEZZJONI (ŻBARRA MMUNTATA FUQ QUDDIEM) FIR-RIGWARD TAS-SAHHA TAGHHA KIF UKOLL IS-SAHHA TAT-TWAHHIL TAGHHA MAT-TRATTUR

Struttura ta' protezzjoni	
Mudell	
Tip	
Mudell tat-trattur	
Tip tat-trattur	
Metodu TAT-TEST	I/II (1)

Identifikazzjoni tal-istazzjon tat-test

Nru tal-approvazzjoni tat-tip ta' komponent KEE:

1. Isem jew marka kummerċjali tal-istruttura ta' protezzjoni:

.....

2. Isem u indirizz tal-manifattur tat-trattur jew tal-istruttura ta' protezzjoni:

.....

3. Fejn japplika, l-isem u l-indirizz tar-rappreżentant awtorizzat tal-manifattur tat-trattur jew tal-istruttura ta' protezzjoni:

.....

4. **Speċifikazzjonijiet tat-trattur li fuqu twettqu t-testijiet**

4.1. Marka jew isem kummerċjali:

4.2. Tip:

4.3. Numru tas-serje:

4.4. Bażi tar-rotta/mument ta' inerzja (1) mm/kgm² (1)

4.5. Qisien tat-tyres: ta' quddiem:
ta' wara:

5. **Estensjoni tal-approvazzjoni tat-tip ta' komponent KEE għal tipi oħra ta' tratturi**

5.1. Marka jew isem kummerċjali:

5.2. Tip:

5.3. Il-massa tat-trattur minghajr is-saborra, bl-istruttura ta' protezzjoni mwahhla, minghajr is-sewwieq: kg

(1) Hassar fejn ma japplikax.

- 5.4. Il-qisien tat-tip: ta' quddiem:
 ta' wara:

6. Speċifikazzjonijiet tal-istruttura ta' protezzjoni

- 6.1. Disinn tal-arrangament ġenerali kemm tal-istruttura ta' protezzjoni kif ukoll tat-twahhil tagħha mat-trattur
- 6.2. Ritratti li juru d-dettalji tal-immuntar
- 6.3. Deskrizzjoni fil-qosor tal-istruttura ta' protezzjoni li tinkludi t-tip ta' kostruzzjoni, d-dettalji tal-immuntar fuq it-trattur, id-dettalji tal-kisi, il-mezzi ta' aċċess u ta' harba, id-dettalji ta' kkuttunar interjuri u l-karatteristiċi li jipprevjenu l-qlib kontinwu
- 6.4. Dimensjonijiet
- 6.4.1. L-gholi tal-elementi tas-saqaf 'il fuq mis-sedil tat-trattur mgħobbi/l fuq mill-punt ta' referenza tas-sedil (°) mm
- 6.4.2. L-gholi tal-elementi tas-saqaf 'il fuq mill-pjattaforma tat-trattur mm
- 6.4.3. Id-distanza minima mix-xifer tar-rota tal-istering sa l-istruttura ta' protezzjoni mm
- 6.4.4. L-gholi ġenerali tat-trattur bl-istruttura ta' protezzjoni mwahhla mm
- 6.4.5. Il-wisa' ġenerali tal-istruttura ta' protezzjoni: mm
- 6.5. Dettalji u l-kwalità ta' materjali użati, l-istandards użati:

Il-frejm prinċipali: (materjal u dimensjonijiet)

Immuntar: (materjal u dimensjonijiet)

Saqaf: (materjal u dimensjonijiet)

Ikkuttunar intern: (materjal u dimensjonijiet)

Immuntar u msiemer tal-hadid tal-immuntar: (grad u dimensjonijiet)

7. Riżultati tat-test

- 7.1. Testijiet tal-impatt/taghbija (°) u tat-tgħaffiġ

Saru testijiet ta' impatt/taghbija fuq in-naha tax-xellug/lemin (°) ta' wara u fuq in-naha tal-lemin/xellug (°) ta' quddiem u fuq in-naha tal-lemin/xellug tal-ġenb (°). Il-massa ta' referenza wżata biex jiġu kkalkulati l-enerġiji ta' impatt u l-forzi tat-tgħaffiġ kienet kg.

Il-kondizzjonijiet tat-test li għandhom x'jaqsmu mal-ksur u x-xquq, istantanju massimu u ż-żona ta' spazju hieles kienu/ma kienux (°) sodisfatti b'mod sodisfaċenti.

- 7.2. Diflessjoni imkejla wara t-testijiet tad-

diflessjoni permanenti:

fuq wara: fuq in-naha tax-xellug: mm

fuq in-naha tal-lemin: mm

fuq quddiem: fuq in-naha tax-xellug: mm

fuq in-naha tal-lemin: mm

(°) Hassar fejn ma japplikax, skond il-metodu ta' test użat.

(°) Hassar fejn ma japplikax.

- fuq il-ġenb fil-ġenb:
fuq quddiem: mm.
fuq wara: mm
fuq nett 'l isfel:
fuq quddiem: mm
fuq wara: mm
Id-differenza bejn id-diflessjoni massima momentanja u residwu matul it-test ta' impatt mill-ġenb:
..... mm
8. Numru tar-rapport:
9. Data tar-rapport:
10. Firma:
-

ANNEX VII

MARKI

Il-marka tal-approvazzjoni tat-tip ta' komponenti KEE tikkonsisti fi:

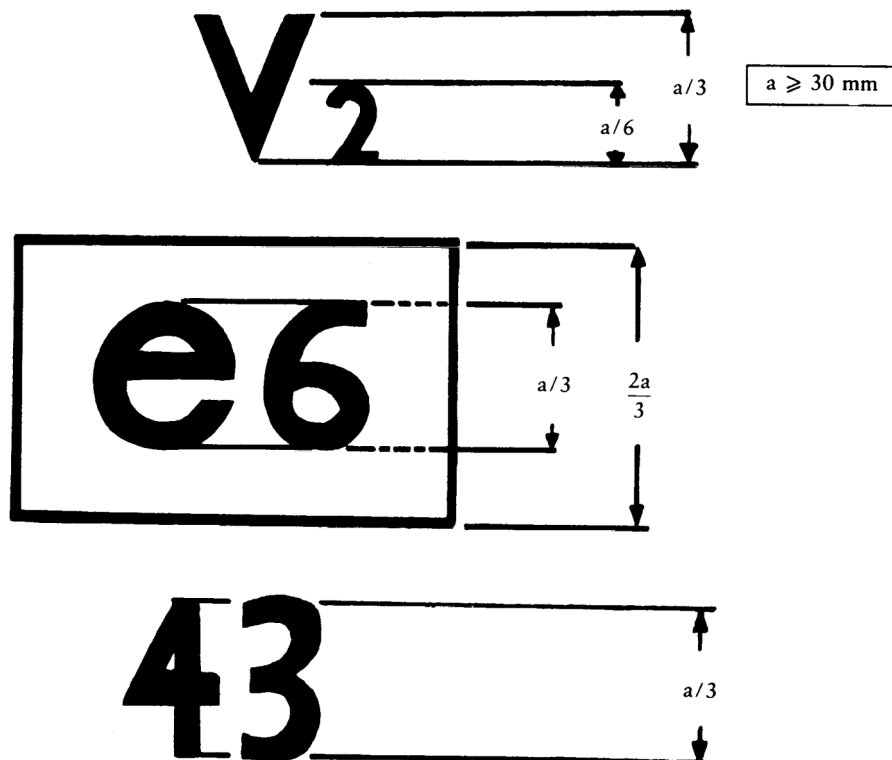
— rettangolu madwar l-ittra żghira 'e', li warajha jiġu l-ittra/i jew in-numru jew distintivi tal-Istat Membru li jkun hareġ l-approvazzjoni tat-tip ta' komponent:

1	ghall-	Ġermanja,
2	ghal	Franza,
3	ghall-	Italja,
4	ghall-	Olanda,
6	ghall-	Belġju,
9	ghal-	Spanja
11	ghall-	Ingilterra,
13	ghal-	Lussemburgu,
18	ghad-	Danimarka
IRL	ghall-	Irlanda,
EL	ghall-	Greċja
P	ghall-	Portugall,

— in-numru ta' approvazzjoni tat-tip ta' komponent KEE li jikkorrispondi man-numru taċ-ċertifikat tal-approvazzjoni tat-tip ta' komponent KEE mahruġ fir-rigward tas-sahha tat-tip ta' struttura ta' protezzjoni u t-twahhil tagħha mat-trattur imqiegħed taht u hdejn ir-rettangolu,

— l-ittri V jew SV, skond jekk sarx test dinamiku (V) jew statiku (SV), segwiti bin-numru 2, li jindika li din hija struttura ta' protezzjoni skond it-tifsira ta' din id-Direttiva.

EŻEMPJU TA' MARKA TAL-APPROVAZZJONI TAT-TIP TA' KOMPONENT KEE



Spejgazzjoni:

L-istruttura ta' protezzjoni li għandha l-marka ta' approvazzjoni tat-tip ta' komponent KEE li tidher hawn fuq hija struttura tat-tip ta' zbarra suġġetta għat-test dinamiku b'żewġ ittravi mmuntati fuq quddiem mahsuba għal trattur b'karregjata dejqa (V2), li għaliha inghatat approvazzjoni tat-tip ta' komponent KEE fil-Belġju (e6) bin-numru 43.

ANNEX VIII

MUDELL ĊERTIFIKAT TAL-APPROVAZZJONI TAT-TIP TA' KOMPONENT KEE

Isem tal-awtorità kompetenti

NOTIFIKA LI TIKKONĊERNA L-HRUĠ, IR-RIFJUT, L-IRTIRAR JEW L-ESTENSJONI TA' APPROVAZZJONI TAT-TIP TA' KOMPONENT KEE FIR-RIGWARD TAS-SAĦĦA TA' STRUTTURA TA' PROTEZZJONI (ŻBARRA MMUNTATA FUQ QUDDIEM) U S-SAĦĦA TAT-TWAHHIL TAGĦĦA MAT-TRATTUR

- Nru tal-approvazzjoni tat-tip ta' komponent KEE:
- estensjoni ⁽¹⁾
1. Isem jew marka tal-kummerċ tal-istruttura ta' protezzjoni:
 -
 2. Isem u indirizz tal-manifattur tal-istruttura ta' protezzjoni:
 -
 3. Jekk japplika, l-isem u l-indirizz tar-rappreżentant awtorizzat tal-manifattur tal-istruttura ta' protezzjoni:
 -
 4. Marka jew isem tal-kummerċ u t-tip ta' trattur li ghalih hija ntenzjonata l-istruttura ta' protezzjoni:
 -
 5. Estensjoni tal-approvazzjoni tat-tip ta' komponent KEE għat-tip(i) ta' tratturi li ġejjin:
 -
 - 5.1. Il-massa tat-trattur mingħajr savorra, kif definita f'1.4 t'Anness III teċċedi/ma teċċedix ⁽²⁾ il-massa ta' referenza użata għat-test b'aktar minn 5 %.
 - 5.2. Il-metodu ta' twaħhil u l-punti tat-twaħhil huma/mhumiex ⁽²⁾ identici.
 - 5.3. Il-komponenti kollha li għandhom tendenza li jservu bhala rfid għall-istruttura ta' protezzjoni huma/mhumiex ⁽²⁾ identici.
 6. Id-data li fiha giet mibgħuta għall-approvazzjoni tat-tip ta' komponent KEE:
 7. Stazzjon tat-test:
 8. Data u numru tar-rapport tal-istazzjon tat-test:
 9. Data tal-hruġ/rifjut/irtirar tal-approvazzjoni tat-tip ta' komponent KEE ⁽²⁾
 10. Data tal-hruġ/rifjut/irtirar tal-estensjoni tal-approvazzjoni tat-tip ta' komponent KEE ⁽²⁾
 11. Post:
 12. Data:
 13. Id-dokumenti li ġejjin, li għandhom in-numru tal-approvazzjoni tat-tip ta' komponent li jidher hawn fuq, huma annessi ma' dan iċ-ċertifikat (eż. ir-rapport tal-istazzjon tat-test)
 14. Kummenti, jekk ikun hemm:
 15. Firma:

⁽¹⁾ Jekk japplika, iddikjara jekk din hix l-ewwel, it-tieni, eċċ. estensjoni tal-approvazzjoni originali tat-tip ta' komponent KEE.

⁽²⁾ Hassar fejn ma japplikax.

ANNEX IX

KONDIZZJONIJIET GHALL-APPROVAZZJONI TAT-TIP KEE

1. L-applikazzjoni għall-approvazzjoni tat-tip KEE ta' trattur fir-rigward tas-saħħa ta' struttura ta' protezzjoni u tas-saħħa tat-twahħil tagħha mat-trattur hija mibgħuta mill-manifattur tat-trattur jew mir-rappreżentant awtorizzat tiegħu.
2. Trattur rapreżentattiv tat-tip ta' trattur li għandu jiġi approvat, li fuqu jkun hemm immuntati struttura ta' protezzjoni u t-twahħil tagħha, approvati kif suppost, għandhom jintbagħtu lis-servizz tekniku responsabbli mit-tweqqif tat-test tal-approvazzjoni tat-tip.
3. Is-servizz tekniku responsabbli mit-tweqqif tat-test tal-approvazzjoni tat-tip jivverifika jekk it-tip approvat ta' struttura ta' protezzjoni hux maħsub li jiġi mmuntat fuq it-tip ta' trattur li għalih giet mitluba l-approvazzjoni tat-tip. B'mod partikolari, għandu jaċċerta li t-twahħil tal-istruttura ta' protezzjoni jikkorrispondix ma' dak li kien użat meta nharġet l-approvazzjoni tat-tip ta' komponent KEE.
4. Id-detentur tal-approvazzjoni tat-tip KEE jista' jitlob biex din tiġi estiza għal tipi oħra ta' strutturi ta' protezzjoni.
5. L-awtoritajiet kompetenti joħorġu estensjoni bil-kondizzjonijiet li ġejjin:
 - 5.1. It-tip il-ġdid ta' struttura ta' protezzjoni u t-twahħil tagħha mat-trattur għandhom jkunu rċevew approvazzjoni tat-tip ta' komponent KEE.
 - 5.2. Għandha tkun iddisinjata biex tiġi mmuntata fuq tip ta' trattur li għalih tintalab estensjoni tal-approvazzjoni tat-tip KEE.
 - 5.3. It-twahħil tal-istruttura ta' protezzjoni mat-trattur għandu jikkorrispondi ma' dak li jkun gie ttestjat meta tkun inharġet l-approvazzjoni tat-tip ta' komponent KEE.
6. Ċertifikat, li hemm mudell tiegħu f'Anness X, huwa anness maċ-ċertifikat tal-approvazzjoni tat-tip KEE għal kull approvazzjoni tat-tip jew estensjoni ta' approvazzjoni tat-tip li tkun inharġet jew giet rifjutata.
7. Jekk l-applikazzjoni tal-approvazzjoni tat-tip KEE għal tip ta' trattur hija introdotta fl-istess hin tat-talba għal approvazzjoni tat-tip ta' komponent KEE għal tip ta' struttura ta' protezzjoni ta' kontra l-qlib maħsuba biex tiġi mmuntata fuq it-tip ta' trattur li għalih hija mitluba approvazzjoni tat-tip KEE, il-kontrolli preskritti fi 2 u 3 ma japplikawx.

ANNEX X

MUDELL

Isem tal-awtorità kompetenti

L-ANNEX GHACĊERTIFIKAT TA' APPROVAZZJONI TAT-TIP TA' KOMPONENT KEE GHAL TIP TA' TRATTUR FIR-RIGWARD TAS-SAĦĦA TAL-ISTRUTTURI TA' PROTEZZJONI (ŻBARRA MMUNTATA FUQ QUDDIEM) U S-SAĦĦA TAT-TWAHHIL TAGĦHOM MAT-TRATTUR

(Artikoli 4 (2) u 10 tad-Direttiva tal-Kunsill 74/150/KEE tal-4 ta' Marzu 1974 fuq l-approssimazzjoni tal-liġijiet tal-Istati Membri relatati ma' l-approvazzjoni tat-tip ta' tratturi bir-roti għall-agrikoltura jew għall-foresterija)

- Nru tal-approvazzjoni tat-tip KEE: estensjoni ⁽¹⁾
1. Isem jew marka tal-kummerċ tat-trattur:
 2. Tip ta' trattur:
 3. Isem u indirizz tal-manifattur tat-trattur:
 4. Jekk japplika, isem u indirizz tar-rappreżentant awtorizzat tal-manifattur:
 5. Isem jew marka tal-kummerċ tal-istruttura ta' protezzjoni:
 6. Estensjoni tal-approvazzjoni KEE għat-tip(i) ta' strutturi ta' protezzjoni li ġejjin:
 7. Data li fiha t-trattur intbagħat għall-approvazzjoni tat-tip KEE:
 8. Servizz tekniku responsabbli mill-kontroll tal-konformità tal-approvazzjoni tat-tip KEE:
 9. Data tar-rapport mahruġ minn dan is-servizz:
 10. Numru tar-rapport mahruġ minn dan is-servizz:
 11. Approvazzjoni tat-tip KEE fir-rigward tas-saħħa ta' strutturi ta' protezzjoni u s-saħħa tat-twaħhil tagħhom mat-trattur ġiet konċeduta/irrifjutata ⁽²⁾.
 12. L-estensjoni tal-approvazzjoni tat-tip KEE fir-rigward tas-saħħa ta' strutturi ta' protezzjoni u s-saħħa tat-twaħhil tagħhom mat-trattur ġiet konċeduta/irrifjutata ⁽²⁾.
 13. Post:
 14. Data:
 15. Firma:

⁽¹⁾ Jekk japplika, iddikjara jekk din hix l-ewwel, it-tieni, eċċ. estensjoni tal-approvazzjoni tat-tip KEE oriġinali.

⁽²⁾ Hassar fejn ma japplikax.