

31977L0538

L 220/60

IL-ĠURNAL UFFIĊJALI TAL-KOMUNITAJIET EWROPEJ

29.8.1977

ID-DIRETTIVA TAL-KUNSILL

tat-28 ta' Ġunju 1977

dwar l-approssimazzjoni tal-liġijiet ta' l-Istati Membri li jirrigwardaw il-fanali taċ-ċpar ta' wara fuq vetturi bil-mutur u l-karrijiet tagħhom

(77/538/KEE)

IL-KUNSILL TAL-KOMUNITAJIET EWROPEJ,

Wara li kkunsidra t-Trattat li jstabbilixxi l-Komunità Ekonomika Ewropea, u b'mod partikolari l-Artikolu 100 tiegħu,

Wara li kkunsidra l-proposta mill-Kummissjoni,

Wara li kkunsidra l-opinjoni tal-Parlament Ewropew ⁽¹⁾,

Wara li kkunsidra l-opinjoni tal-Kumitat Ekonomiku u Soċjali ⁽²⁾,

Billi l-htigiet tekniċi li vetturi bil-mutur għandhom jissodisfaw skond il-liġijiet nazzjonali jirrigwardjaw *inter alia* l-fanali taċ-ċpar ta' wara tagħhom

Billi dawn il-htigiet ivarjaw minn Stat Membru għall-iehor; billi huwa għalhekk neċessarju li l-Istati Membri kollha jadottaw l-istess htigiet jew flimkien ma' jew minflok ir-regoli eżistenti tagħhom, sabiex, b'mod partikolari, jippermettu li proċedura ta' l-approvazzjoni tat-tip tal-KEE li kienet is-sugġett tad-Direttiva tal-Kunsill 70/156/KEE tas-6 ta' Frar 1970 dwar l-approssimazzjoni tal-liġijiet ta' l-Istati Membri li għandhom x'jaqsmu ma' l-approvazzjoni tat-tip ta' vetturi bil-mutur u l-karrijiet tagħhom ⁽³⁾, tiġi introdotta fir-rigward kull tip ta' vettura;

Billi fid-Direttiva 76/756/KEE ⁽⁴⁾, il-Kunsill stabbilixxa l-htigiet komuni dwar l-installazzjoni ta' mezzi ta' dawl u ta' sinjalazzjoni bid-dawl fuq vetturi bil-mutur u l-karrijiet tagħhom

Billi proċedura armonizzata ta' l-approvazzjoni tat-tip ta' komponent għal fanali taċ-ċpar ta' wara tagħmilha possibbli għal kull Stat Membru li jivverifika l-komformità mal-htigiet komuni dwar il-kostruzzjoni u l-ittestjar u li jinforma l-Istati Membri l-oħra bis-sejbiet tiegħu billi jibgħat kopja taċ-ċertifikat ta' approvazzjoni tat-tip ta' komponent komplut għal kull tip ta' fanal taċ-ċpar ta' wara; billi t-tpoġġija ta' marka ta' approvazzjoni tat-tip tal-KEE ta' komponent fuq il-fanali taċ-ċpar ta' wara kollha manifatturati skond it-tip approvat tneħhi kull bżonn għal verifiċi tekniċi fuq dawn il-fanali taċ-ċpar ta' wara fl-Istati Membri l-oħra;

Billi huwa mixtieq li jiġu abbozzati il-htigiet tekniċi sabiex jkollhom l-istess għan bħax-xogħol li jkun għaddej dwar dan is-sugġett fill-Kummissjoni Ekonomika għall-Ewropa tan-NU;

Billi l-approssimazzjoni tal-liġijiet nazzjonali rigward il-vetturi bil-mutur tinvolvi r-rikonoxximent reċiproku mill-Istati Membri tat-testijiet mwettqa minn kull wiehed minnhom fuq il-baži ta' htigiet komuni,

ADOTTA DIN ID-DIRETTIVA:

Artikolu 1

1. Kull Stat Membru għandu jagħti approvazzjoni tat-tip tal-KEE ta' komponent għal kull tip ta' fanal taċ-ċpar ta' wara li jissodisfa il-htigiet ta' kostruzzjoni u ttestjar kif stabbiliti fl-Annessi 0, II u III

2. L-Istat Membru li ta approvazzjoni tat-tip tal-KEE ta' komponent għandu jiehu l-miżuri meħtieġa sabiex jivverifika li l-mudelli tal-produzzjoni huma konformi mat-tip approvat, safejn dan huwa neċessarju u jekk hemm bżonn f'kooperazzjoni ma' l-awtoritajiet kompetenti ta' l-Istati Membri l-oħra. Tali verifika għandha tiġi limitata għal kontrolli saltwarji.

Artikolu 2

Stati Membri għandhom għal kull tip ta' fanal taċ-ċpar ta' wara li huma japprovaw skond l-Artikolu 1, johorġu lill-manifattur, jew lir-rappreżentant awtorizzat tiegħu, marka ta' approvazzjoni tat-tip tal-KEE ta' komponent konformi mal-mudell muri fl-Anness II.

Stati Membri għandhom jieħdu il-miżuri kollha meħtieġa sabiex jipprevjenu l-użu ta' marki li jistgħu jgħolqu konfużjoni bejn il-fanali taċ-ċpar ta' wara li ġew mogħtija l-approvazzjoni tat-tip skond l-Artikolu 1, u mezzi oħra.

⁽¹⁾ ĠU Nru C 118, 16.5. 1977, p. 29

⁽²⁾ ĠU Nru C 114, 11.5.1977, p. 2

⁽³⁾ ĠU Nru L 42, 23. 2. 1970, p. 1.

⁽⁴⁾ ĠU Nru L 262, 27. 9. 1976, p. 1

Artikolu 3

1. L-ebda Stat Membru ma jista' jipprojbixxi t-tqeghid fis-suq ta' fanali taċ-ċpar ta' wara għal raġunijiet li jirrigwardaw il-konstruzzjoni tagħhom jew il-metodu ta' kip jahdmu jekk ikollhom il-marka ta' approvazzjoni tat-tip tal-KEE ta' komponent.

2. Madanakollu, Stat Membru jista' jipprojbixxi t-tqeghid fis-suq ta' fanali taċ-ċpar ta' wara li jkollhom il-marka ta' approvazzjoni tat-tip tal-KEE ta' komponent li b'mod konsistenti jonqsu li jikkonformaw mat-tip approvat.

Dak l-Istat għandu jinforma lill-Istati Membri l-oħra u lill-Kummissjoni minnufih bil-miżuri mehuda, waqt li jispeċifika r-raġunijiet tad-deċiżjoni tiegħu.

Artikolu 4

L-awtoritajiet kompetenti ta' kull Stat Membru għandhom jibagħtu fi żmien xhar lill-awtoritajiet kompetenti ta' l-Istati Membri l-oħra kopja taċ-ċertifikati ta' approvazzjoni tat-tip ta'komponent, li eżempju tagħhom jinsab fl-Anness I, komplut għal kull tip ta' fanal taċ-ċpar ta' wara li huma japprovaw jew jirrifjutaw li japprovaw.

Artikolu 5

1. Jekk l-Istat Membru li jkun ta' approvazzjoni tat-tip tal-KEE ta' komponent isib li numru ta' fanali taċ-ċpar ta' wara li jkollhom l-istess marka ta' approvazzjoni tat-tip tal-KEE ta' komponent ma humiex konformi mat-tip li kien approva, għandu jiehu il-miżuri neċessarji sabiex jiżgura li l-mudelli tal-produzzjoni jsiru konformi mat-tip approvat. L-awtoritajiet kompetenti ta' dak l-Istat għandhom javżaw lil dawk ta' l-Istati Membri l-oħra bil-miżuri mehuda li jistgħu, meta jkun hemm nuqqas konsistenti ta' konformità, jestendu għall-irtirar ta' approvazzjoni tat-tip tal-KEE ta' komponent. Dawn l-awtoritajiet għandhom jieħdu l-istess miżuri jekk jkunu infurmata mill-awtoritajiet kompetenti ta' Stat Membru ieħor b'tali nuqqas li jikkonformaw.

2. L-awtoritajiet kompetenti ta' l-Istati Membri għandhom jinfurmaw lil xulxin fi żmien xahar b'kull irtirar ta' approvazzjoni tat-tip tal-KEE ta' komponent, u bir-raġunijiet ta' din il-miżura.

Artikolu 6

Kull deċiżjoni mehuda skond id-disposizzjonijiet adottati fl-implimentazzjoni ta' din id-Direttiva, li tkun irrifjutata jew

irtirata approvazzjoni tat-tip tal-KEE ta' komponent għal fanal taċ-ċpar ta' wara jew li jkun ipprobit it-tqeghid fis-suq jew l-użu tiegħu, għandha tniżżel b'mod dettaljat ir-raġunijiet li fuqhom hi bbażata. Tali deċiżjoni għandha tkun notifikata lill-parti konċernata, li fl-istess waqt għandha tkun infurmata bir-rimedji għad-dispozizzjoni tagħha taht il-ligijiet fis-sehh fl-Istati Membri u bit-termini ta' żmien permessi sabiex jeżerċitaw tali rimedji.

Artikolu 7

L-ebda Stat Membru ma jista' jirrifjuta li jagħti approvazzjoni tat-tip tal-KEE jew approvazzjoni tat-tip nazzjonali ta' kwalunkwe vettura għal raġunijiet li għandhom x'jaqsmu mal-fanali taċ-ċpar ta' wara tagħha jekk dawn ikollhom il-marka ta' l-approvazzjoni tat-tip tal-KEE ta' komponent u huma mghammra skond il-htigiet stabbiliti fid-Direttiva 76/756/KEE.

Artikolu 8

L-ebda Stat Membru ma jista' jirrifjuta jew jipprojbixxi l-bejgħ, ir-reġistrazzjoni, id-dhul fis-servizz jew l-użu ta' kwalunkwe vettura għal raġunijiet li għandhom x'jaqsmu mal-fanali taċ-ċpar ta' wara jekk dawn ikollhom il-marka ta' approvazzjoni tat-tip tal-KEE ta' komponent u huma mghammra skond il-htigiet stabbiliti fid-Direttiva 76/756/KEE.

Artikolu 9

Għall-iskopijiet ta' din id-Direttiva. "vettura" tfisser kull vettura bil-mutur għall-użu fit-triq, bil-karozzerija jew mingħajrha, li għandha ta' l-inqas erba' roti u velocità massima ddisinjata li teċċedi 25km fis-siegħa, u l-karrijiet tagħha, bl-eċċezzjoni ta' vetturi li jimxu fuq il-linji, tratturi u makkinarju għall-agrikoltura jew għall-forestrija u vetturi użati għal xogħolijiet pubbliċi.

Artikolu 10

Kull emenda meħtieġa biex jiġu aġġustati l-htigiet ta' l-Annessi sabiex jieħdu kont tal-progress tekniku għandha tiġi addottata skond il-proċedura stabbilita fl-Artikolu 13 tad-Direttiva 70/156/KEE.

Artikolu 11

1. Stati Membri għandhom idahhlu fis-sehh id-disposizzjonijiet meħtieġa sabiex jkunu konformi ma' din id-Direttiva fi żmien 18-il xahar min-notifika tagħha u għandhom jinformaw lill-Kummissjoni minnufih b'dan.

2. Stati Membri għandhom jiżguraw li t-test tad-disposizzjonijiet ewlenin tal-liġi nazzjonali li huma jaddottaw fil-qasam kopert minn din id-Direttiva jiġi kkomunikat lill-Kummissjoni.

Magħmula fil-Lussemburgu, it-28 ta' Ġunju 1977.

Artikolu 12

Din id-Direttiva hija indirizzata lill-Istati Membri.

Għall-Kunsill

Il-President

W. RODGERS

LISTA TA' ANNESSI

- ANNEX 0: Definizzjonijiet, speċifikazzjonijiet ġenerali, intensità tad-dawl mitfugh, proċedura tat-test, test tar-resistenza għas-shana, kulur tad-dawl mitfugh, konformità tal-produzzjoni
- ANNEX I: Mudell taċ-ċertifikat ta' approvazzjoni tat-tip tal-KEE ta' komponent
- ANNEX II: Approvazzjoni tat-tip tal- KEE ta' komponent u htiġiet ta' mmmarkar
- ANNEX III: Kejl fotometriku
-

ANNEX 0

DEFINIZZJONIJIET, SPECIFIKAZZJONIJIET ĠENERALI, INTENSITÀ TAD-DAWL MITFUGH, PROCEDURA TAT-TEST, TEST TAR-RESISTENZA GĦAS-SHANA, KULUR TAD-DAWL MITFUGH, KONFORMITÀ TAL-PRODUZZJONI

1. DEFINIZZJONIJIET
 - 1.1. “Fanal taċ-ċpar ta’ wara” tfisser il-fanal użat sabiex jagħmel vettura vizibbli b’mod aktar faċili minn wara fi ċpar sfiq
 - 1.2. “Assi ta’ referenza” jfisser l-assi ta’ karatteristika tas-sinjali tad-dawl, determinat mill-manifattur għall-użu bħala d-direzzjoni ta’ referenza ($H=0^\circ$, $V=0^\circ$) għall-kejl fotometriku u meta tgħammar il-fanal fuq il-vettura.
 - 1.3. “Ċentru ta’ referenza” jfisser l-intersezzjoni ta’ l-assi ta’ referenza mal-wiċċ li jitfa’ d-dawl ta’ barra, speċifikat mill-manifattur tal-fanal.
 - 1.4. “Wiċċ li jitfa’ d-dawl ta’ barra”, għal direzzjoni ta’ osservazzjoni definita, jfisser il-projezzjoni ortogonali tal-wiċċ li jitfa’ d-dawl ta’ barra fuq pjan wieqaf għad-direzzjoni ta’ osservazzjoni.
 - 1.5. “Tip ta’ fanal taċ-ċpar ta’ wara” tfisser fanali taċ-ċpar ta’ wara li ma jvarjawx f’aspetti essenzjali bħal:
 - 1.5.1. l-isem kummerċjali jew *trade mark*;
 - 1.5.2. il-karatteristiċi tas-sistema ottika;
 - 1.5.3. l-inklużjoni ta’ komponenti li kapaċi jbiddu l-effetti ottiċi permezz ta’ riflessjoni, refrazzjoni jew assorbiment;
 - 1.5.4. It-tip tal-bozza tal-filament
2. SPECIFIKAZZJONIJIET ĠENERALI
 - 2.1. Kull kampjun imsemmi f’1.2.3. ta’ l-Anness II għandu jkun konformi ma’ l-ispeċifikazzjonijiet elenkati fis-sezzjonijiet ta’ hawn taht.
 - 2.2. Il-fanali taċ-ċpar ta’ wara għandhom jiġu hekk disinjati u mibnija li taht kundizzjonijiet normali ta’ użu, minkejja kull vibrazzjoni li jistgħu jiġu suġġetti għaliha matul tali użu, it-thaddim sodisfaċenti tagħhom jibqa’ żgurati u jżommu il-karatteristiċi preskritti minn din id-Direttiva.
3. INTENSITÀ TA’ DAWL MITFUGH
 - 3.1. Id-dawl mitfugh minn kull wiehed miż-żewġ kampjuni msemmija f’1.2.3 ta’ Anness II, li jkun issodisfa l-htigiet ta’ 5 hawn taht, għandu jkun mhux inqas mill-intensità minima u mhux iktar mill-intensità massima speċifikati hawn taht u għandu jiġi imkejje b’relazzjoni ma’ l-assi ta’ referenza fid-direzzjonijiet msemmija hawn taht (espressi fi gradi mill-assi ta’ referenza).
 - 3.2. L-intensità matul l-assi H u l-V, bejn 10° lejn ix-xellug u 10° lejn il-lemin u bejn 5° ‘il fuq u 5° ‘il isfel, għandha tkun mhux inqas minn 150 cd. L-intensità bejn l-assi għandha tkun mhux inqas minn 75 cd.
 - 3.3. L-intensità ta’ dawl mitfugh fid-direzzjonijiet kollha fejn id-dawl jista’ jkun osservat m’għandiex teċċedi 300 cd.
 - 3.4. Il-wiċċ li jitfa’ d-dawl ta’ barra fid-direzzjoni ta’ l-assi ta’ referenza m’għandux jeċċedi 140cm^2 .
 - 3.5. Anness III jagħti d-dettalji tal-metodi ta’ kejl li għandhom jintużaw.

4. PROCĊEDURA TAT-TEST

Il-kejl kollu għandu jittiehed b'bozza tal-filament standard bla kulur mit-tip rakkomandat għal fanal taċ-ċpar ta' wara u hekk regolat sabiex jipproduċi il-fluss normali ta' luminosità preskritt għal din it-tip ta' bozza.

5. TEST TAR-RESISTENZA GHAS-SHANA

5.1. Il-fanal għandu jkun suġġett għal test ta' operazzjoni kontinwa ta' siegħa wara perjodu ta' 'warm-up' ta' 20 minuta. Il-bozza tal-filament użata għandha tkun tal-kategorija rakkomandata għall-fanal, u għandha tiġi fornuta b'kurrent ta' vultaġġ li jkun tali li jagħti l-qawwa medja speċifikata għat-test tal-vultaġġ korrispondenti.

5.2. Fejn il-qawwa massima biss hija speċifikata, it-test għandu jiġi magħmul billi tirregola l-vultaġġ sabiex takkwista qawwa daqs 90% tal-qawwa speċifikata. Il-qawwa medja jew massima speċifikata hawn fuq għandha tkun fil-każijiet kollha magħzula minn medda ta' vultaġġ ta' 6, 12 jew 24 V skond l-ghola valur li tilhaq.

5.3. Wara li l-fanal tkun stabbilizzat għat-temperatura tal-madwar, l-ebda tagħwiġ, deformazzjoni, qsim jew bdil tal-kulur ma għandu jidher.

6. KULUR TAD-DAWL MITFUGH

Il-mezz għandu jiffa' dawl aħmar. Il-kulur tad-dawl mitfugh, imkejjejl bl-użu ta' sors ta' dawl b'temperatura tal-kulur ta' 2 854K, li jikkorrispondi għal illuminant A tal-Kummissjoni Elettroteknika Internazzjonali (CIE), għandu jkun bejn il-limiti ta' l-kkordinati trikromatiċi li ġejjin:

limitu lejn l-isfar: $y \leq 0.335$

limitu lejn il-vjola: $y \leq 0.008$

7. KONFORMITÀ TAL-PRODUZZJONI

Kull fanal taċ-ċpar ta' wara li għandu marka ta' approvazzjoni tat-tip tal-KEE ta' komponent għandu jkun konformi mat-tip approvat u jissodisfa l-kundizzjonijiet fotometriċi speċifikati fi 3 u 6. Madanakollu, fil-każ li l-fanal taċ-ċpar ta' wara mehud saltwarjament minn serje ta' produzzjoni, il-htigiet għall-intensità minima ta' dawl mitfugh (imkejjejl minn bozza standard tal-filament kif imsemmi f'4) jistgħu ikunu limitati f'kull direzzjoni rilevanti għal 80% tal-valur minimu speċifikat fi 3.

ANNEX I

MUDELL TA' ĊERTIFIKAT TA' APPROVAZZJONI TAT-TIP TAL-KEE TA' KOMPONENT

(Format massimu: A4 (210 x 297mm))

Isem ta' l-amministrazzjoni

Notifika li tikkonċerna l-ghoti, ċ-ċahda jew l-irtirar ta' approvazzjoni tat-tip tal-KEE ta' komponent għal tip ta' fanal taċ-ċpar ta'wara.

- Numru ta' approvazzjoni tat-tip tal-KEE ta' komponent
1. Tip ta' fanal taċ-ċpar ta' wara
 2. Tip(i) ta' bozza(bozoz) tal-filament
 3. Isem kummerċjali jew *trade mark* tal-fanal taċ-ċpar ta' wara
 4. Isem u indirizz tal-manifattur
 5. Jekk applikabbli, isem u indirizz tar-rappresentant awtorizzat tal-manifattur
 6. Sottomessa għall-approvazzjoni tat-tip tal-KEE ta' komponent fil-
 7. Servizz tekniku li jwettaq it-testijiet ta' approvazzjoni tat-tip tal-KEE ta' komponent
 8. Data tar-rapport mahruġ minn dak is-servizz
 9. Numru tar-rapport mahruġ minn dak is-servizz
 10. Data ta' l-ghoti/ċ-ċahda/l-irtirar ta' l-approvazzjoni tat-tip tal-KEE ta' komponent (*).....
 11. Approvazzjoni tat-tip tal-KEE ta' komponent wahdanija mogħtija skond 3.3 ta' l-Anness II għal mezz ta' dawl u ta' sinjalazzjoni bid-dawl li jinkludi diversi fanali, u b'mod partikulari
 12. Data tal-ghoti/ ċ-ċahda/l-irtirar ta' approvazzjoni tat-tip tal-KEE ta' komponent wahdanija (*).....
 13. Post
 14. Data
 15. Firma
 16. Id-disinn meħmuż Nru juri il-posizzjoni ġeometrika li fiha il-fanal taċ-ċpar ta'wara għandu jġi armat fuq il-vettura, u l-assi ta' referenza u ċ-ċentru ta' referenza tal-fanal taċ-ċpar ta' wara.
 17. Rimarki

(*) Hassar fejn ma japplikax.

ANNEX II

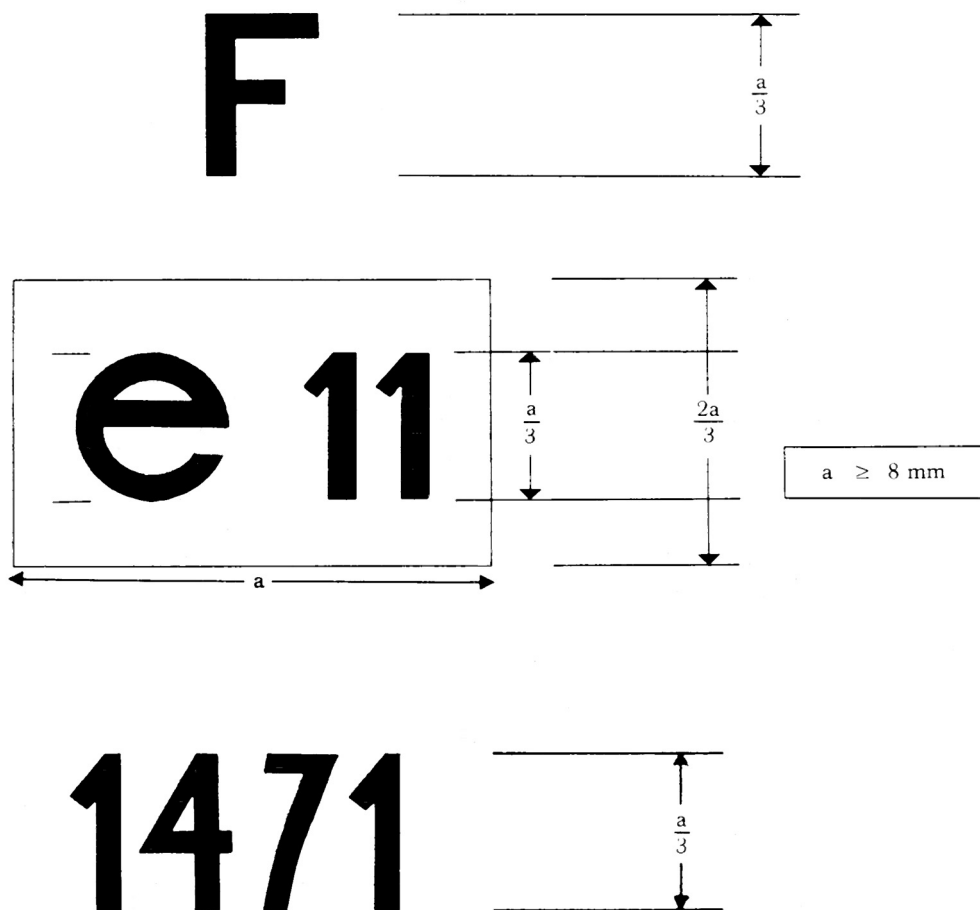
APPROVAZZJONI TAT-TIP TAL-KEE TA' KOMPONENT U HTIĠIET TA' MMARKAR

1. APPLIKAZZJONI GĦAL APPROVAZZJONI TAT-TIP TAL-KEE TA' KOMPONENT
 - 1.1 L-applikazzjoni għal approvazzjoni tat-tip tal-KEE ta' komponent għandha tiġi sottomessa mid-detentur ta' l-isem kummerċjali jew *trade mark* jew mir-rappreżentant awtorizzat tiegħu.<0}
 - 1.2. Għal kull tip ta' fanal taċ-ċpar ta' wara, l-applikazzjoni għandha tiġi akkumpanjata minn:
 - 1.2.1. deskrizzjoni qasira u teknika li tistqarr, b'mod partikulari, it-tip(i) ta' bozza(bozoz) tal-filament rakkomandati, li għandhom jikkonformaw ma' l-ispeċifikazzjonijiet tal-Kummissjoni Elettroteknika Internazzjonali (CIE);
 - 1.2.2. disinni, (tliet kopji), b'dettal suffiċjenti li jippermettu identifikazzjoni tat-tip tal-fanali taċ-ċpar ta' wara u li juru, ġeometrikament, il-posizzjoni li biha il-fanal taċ-ċpar ta' wara huwa armat fuq il-vettura, l-assi ta' osservazzjoni li għandu jittiehed mill-assi ta' referenza fit-testijiet (anglu orizzontali $H=0^\circ$, anglu vertikali $V=0^\circ$), u l-punt li għandu jittiehed bhala ċ-ċentru ta' referenza fl-imsemmija testijiet;
 - 1.2.3. żewġ kampjuni; jekk il-fanal taċ-ċpar ta' wara jkun tali li jista' jkun armat biss fuq naħa wahda tal-vettura, iż-żewġ kampjuni sottomessi jistgħu jkunu identiċi u kapaċi li jiġu armati biss fuq il-lemin jew ix-xellug biss tal-vettura;
 - 1.2.4. kampjun addizzjonali li għandu jinżamm mil-laboratorju għal kull verifika sussegwenti li tista' tkun neċessarja.
2. MARKI
 - 2.1. Il-kampjuni tat-tip ta' fanal taċ-ċpar ta' wara sottomessi għal approvazzjoni tat-tip tal-KEE ta' komponent għandu jkollhom:
 - 2.1.1. l-isem kummerċjali jew *trade mark* ta' l-applikant, li għandha tinqara b'mod ċar u li ma jithassarx;
 - 2.1.2. marka li tinqara b'mod ċar u li ma tithassarx li tindika it-tip(i) ta' bozza (bozoz) tal-filament rakkomandati;
 - 2.1.3. u tinkorpora fi spazju kbir bizzejjed sabiex jkollha l-approvazzjoni tat-tip tal-KEE ta' komponent, u tinkludi simboli addizzjonali preskritti f'4; dan l-ispażju għandu jkun indikat fid-disinni imsemmija f'1.2.2.
3. APPROVAZZJONI TAT-TIP TAL-KEE TA' KOMPONENT
 - 3.1. Jekk iż-żewġ kampjuni sottomessi skond 1.2.3. jissodisfaw il-htigiet tal-Annessi 0, II u III, l-approvazzjoni tat-tip tal-KEE ta' komponent għandha tingħata u n-numru tal-approvazzjoni tat-tip ta' komponent għandu jiġi assenjat.
 - 3.2. Dan in-numru ma għandux jiġi assenjat lil ebda tip ieħor ta' fanal taċ-ċpar ta' wara.
 - 3.3. Fejn approvazzjoni tat-tip tal-KEE ta' komponent hija mitluba għal xi tip ta' mezz ta' dawl u ta' sinjalazzjoni bid-dawl li jinkludi fanal taċ-ċpar ta' wara u fanali oħra, approvazzjoni tat-tip tal-KEE ta' komponent waħdanija tista' tkun mahruġa basta li l-fanal taċ-ċpar ta' wara jikkonforma mal-htigiet ta' din id-Direttiva u li kull wieħed mill-fanali l-oħra li jiffurmaw parti mill-mezz ta' dawl u ta' sinjalazzjoni bid-dawl li għalih l-approvazzjoni tat-tip tal-KEE ta' komponent giet mitluba, jikkonforma mad-Direttiva speċifika li tapplika għalih.
4. MARKI
 - 4.1. Kull fanal taċ-ċpar ta' wara konformi ma' tip approvat skond din id-Direttiva għandu jkollu marka ta' approvazzjoni tat-tip tal-KEE ta' komponent.

- 4.2. Din il-marka għandha tikkonsisti minn rettanglu madwar l-ittra żgħira “e”, u warajha n-numru jew ittra(i) distintiva ta' l-Istat Membru li ta' l-approvazzjoni tat-tip ta' komponent:
- 1 għall-Ġermanja,
 - 2 għal Franza,
 - 3 għall-Italja,
 - 4 għall-Olanda,
 - 6 għall-Belġju,
 - 11 għar-Renju Unit,
 - 13 għal-Lussemburgu,
 - 18 għad-Danimarka
 - IRL għall-Irlanda.
- Għandha tinkludi ukoll numru ta' approvazzjoni tat-tip tal-KEE ta' komponent li jaqbel man-numru taċ-ċertifikat ta' l-approvazzjoni tat-tip tal-KEE ta' komponent mahruġ għat-tip ta' fanal taċ-ċpar ta' wara fil-kwistjoni.
- 4.3. Il-marka ta' approvazzjoni tat-tip tal-KEE ta' komponent għandha jkollha miżjud magħha s-simbolu addizzjonali “F”.
- 4.4. In-numru ta' approvazzjoni tat-tip tal-KEE ta' komponent għandu jiġi imqiegħed f'posizzjoni konvenjenti viċin ir-rettanglu li jdawwar l-ittra “e”.
- 4.5. Il-marka ta' approvazzjoni tat-tip tal-KEE ta' komponent u s-simbolu addizzjonali għandhom jiġu mwahħla mal-lenti tal-fanal, jew waħda mil-lentijiet, b'tali mod li ma jkunux jistgħu jithassru u li jkunu jistgħu jinqraw b'mod ċar meta il-fanal(i) taċ-ċpar ta' wara jiġi/jiġu mghammar fuq il-vettura.
- 4.6. Eżempju ta marka ta' approvazzjoni tat-tip tal-KEE ta' komponent tal-fanal taċ-ċpar ta' wara u s-simboli addizzjonali huma murija fl-Appendiċi 1.
- 4.7. Meta numru ta' approvazzjoni tat-tip tal-KEE ta' komponent waħdanija huwa mahruġ, skond 3.3, għal tip ta' mezz ta' dawl u ta' sinjalazzjoni bid-dawl li jinkludi fanal taċ-ċpar ta' wara u fanali ohra, marka waħda ta' approvazzjoni tat-tip tal-KEE ta' komponent tista' tiġi imwahħla, u li tikkonsisti minn:
- li jdawwar l-ittra “e” u warajha ittra(i) jew numru distintiv ta' l-Istat Membru li jkun ta l-approvazzjoni tat-tip tal-KEE ta' komponent,
 - numru ta' approvazzjoni tat-tip tal-KEE ta' komponent,
 - simboli addizzjonali meħtieġa mid-Direttivi varji li taħthom l-approvazzjon tat-tip tal-KEE ta' komponent għet mahruġa.
- 4.8. Id-dimensjonijiet tal-komponenti varji ta' din il-marka m'għandhomx ikunu inqas mill-akbar tad-dimensjonijiet minimi speċifikati għall-marki individwali tad-Direttivi li taħthom l-approvazzjoni tal-komponent tat-tip għet mahruġa.
- 4.9. Eżempji tal-marki ta' approvazzjoni tat-tip ta' komponent għal mezz li jinkludi diversi fanali huma mogħtija f'Appendiċi 2.

Appendiċi 1

Eżempju ta' approvazzjoni tal-komponent tat-tip tal-KEE

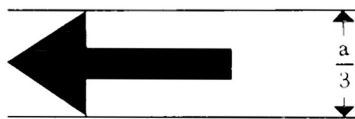
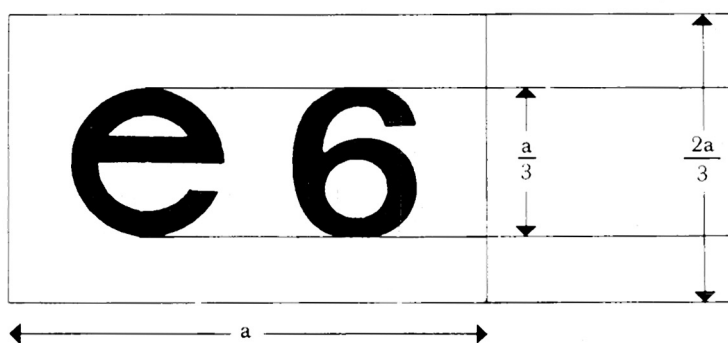


Il-mezz li għandu marka ta' approvazzjoni tat-tip tal-KEE ta' komponent muri hawn fuq huwa fanal taċ-ċpar ta' wara li ngħata l-approvazzjoni tat-tip fir-Renju Unit (e 11) taht numru 1471.

Appendiċi 2

Eżempju ta' marki ta' approvazzjoni tat-tip tal-KEE ta' komponent

$a \geq 8 \text{ mm}$



Il-mezz li għandu marka ta' approvazzjoni tat-tip tal-KEE ta' komponent li tidher hawn fuq hu mezz li jinkludi fanal li jindika d-direzzjoni f'kategorija 2, fanal ta' waqfien, fanal ta' posizzjoni ta' wara (tal-ġenb), riflettur *reflex* fi klassi I, u fanal taċ-ċpar ta' wara, li ngħata l-approvazzjoni tat-tip tal-KEE fil-Belġju (e 6) taht in-numru 270. Il-vleġġa tindika f'liema posizzjoni dan il-mezz, li jista' jiġi armat bis fuq ġenb wiehed tal-vettura, għandu jiġi armat. Il-vleġġa tipponta lejn ' il-quddiem tal-vettura.

Eżempju ta' marki fuq mezz li nghata l-approvazzjoni tat-tip tal-KEE li jinkludi ghaad ta' fanali (inkorporati reċiprokament)

1. 1. Marki Separati

Marki Tip	Marki Tip	Marki Tip	Marki Tip	Marki Tip
2 e 6 270	S e 6 270	R e 6 270	I e 6 270	F e 6 270

fanal li jindika
d-direzzjoni

Fanal ta'
waqfien

Fanal ta' Posizzjoni
(tal-ġenb)

Riflettur
reflex

Fanal taċ-ċpar
ta' wara

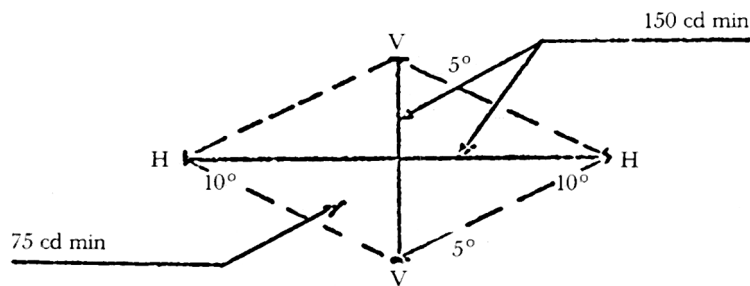
2. Marki wahdiena

Marki Tip				
2-S-R-I-F e 6 270				

ANNEX III

KEJL FOTOMETRIKU

1. Matul il-kejl fotometriku, *stray reflections* għandhom ikunu prevenuti permezz ta' għatu xierqa.
2. Il-kejl għandu jsir b'tali mod li jiġu milhuqa dawn il-htigiet li ġejjin:
 - 2.1. id-distanza tal-kejl għandha tkun tali li tkun tghodd il-liġi ta' l-invers tal-kwadru tad-distanza;
 - 2.2. lit-tagħmir tal-kejl għandu jkun tali li l-apertura angolari tar-riċevitur meta thares lejha miċ-ċentru ta' referenza tal-fanal hija bejn $10'$ u 1° ;
 - 2.3. il-htieġa ta' intensità għal direzzjoni partikulari ta' osservazzjoni għandha tkun sodissfata jekk dik il-htieġa hija milhuqa f'direzzjoni li tiddevja b'mhux iktar minn $15'$ mid-direzzjoni ta' l-osservazzjoni.
3. Id-direzzjoni Hmal-vettura, għandha tkun orizzontali, paralleli mal-pjan medjan longitudinali tal-vettura u orj = 0° u $V = 0^\circ$ tikkorrispondi ma' l-assi tar-riferenza (li, meta l-fanal ikun imwahhal entata fid-direzzjoni mehtieġa tal-vizibbiltà). Din tghaddi miċ-ċentru tar-riferenza.



- 3.1. Intensitajiet barra mill-assi għandhom jiġu imkejla għor-rombu deskritt mid-direzzjoni tat-tarf ta' kejl (ara figura ta' hawn fuq).