

31976L0761

L 262/96

IL-ĠURNAL UFFIĊJALI TAL-KOMUNITAJIET EWROPEJ

27.9.1976

ID-DIRETTIVA TAL-KUNSILL

tas-27 ta' Lulju 1976

dwar l-approssimazzjoni tal-liġijiet ta' l-Istati Membri li għandhom x'jaqsmu mal-headlamps tal-vetturi bil-mutur li jiffunzjonaw bhala *headlamps* b'raġġ ewlieni u/jew raġġ *dipped* u għall-bozoz bil-filament elettrici inkandexxenti għal dawn il-headlamps

(76/761/KEE)

IL-KUNSILL TAL-KOMUNITAJIET EWROPEJ,

Wara li kkunsidra i-Trattat li jstabbilixxi l-Komunità Ekonomika Ewropea, u partikolarment l-Artikolu 100 tiegħu,

Wara li kkunsidra l-proposta mill-Kummissjoni,

Wara li kkunsidra l-opinjoni tal-Parlament Ewropew (1);

Wara li kkunsidra l-opinjoni tal-Kumitat Ekonomiku u Soċjali (2),

Billi l-htigiet teknici li l-vetturi bil-mutur għandhom jissodisfaw skond il-liġijiet nazzjonali għandhom x'jaqsmu inter alia mal-*headlamps* li jiffunzjonaw bhala *headlamps* b'raġġ ewlieni u/jew raġġ *dipped* u għall-bozoz bil-filament elettrici inkandexxenti tagħhom;

Billi dawk il-htigiet huma differenti minn Stat Membru wiehed għall-iehor; billi hu għalhekk necessarju li l-Istati Membri kollha jadottaw l-istess htigiet jew f'addizzjoni ma' jew minflok ir-regoli ezistenti tagħhom sabiex, b'mod partikolari, jippermettu li l-proċedura ta' l-approvazzjoni tat-tip tal-KEE li kienet is-suġġett tad-Direttiva tal-Kunsill 70/156/KEE tas-6 ta' Frar 1970 dwar l-approssimazzjoni tal-liġijiet ta' l-Istati Membri li għandhom x'jaqsmu ma' l-approvazzjoni tat-tip ta' vetturi bil-mutur u l-karrijiet tagħhom (3), tiġi ntrodotta fir-rigward ta' kull tip ta' vettura;

Billi fid-Direttiva 76/756/KEE (4), il-Kunsill stanbilixxa il-htigiet komuni għall-installazzjoni ta' mezzi ta' dawl u ta' sinjalzzjoni bid-dawl fuq il-vetturi bil-mutur u l-karrijiet tagħhom;

Billi proċedura ta' l-approvazzjoni tat-tip armonizzata għall-*headlamps* li jiffunzjonaw bhala *headlamps* b'raġġ ewlieni u/jew raġġ *dipped* u għall-bozoz bil-filament elettrici inkandexxenti tagħhom tagħmilha possibbli għal kull Stat Membru li jivverifika l-konformità mal-htigiet komuni ta' kostruzzjoni u ta' t-testjar u li jinforma lill-Istati Membri l-oħrajn bis-sejbiet tiegħu billi jibgħat kopja taċ-ċertifikat kompletat ta' l-approvazzjoni tat-tip ta' komponent għal kull tip ta' *headlamp* jew bozza bil-filament bħal dawn; billi t-tqegħid ta' marka ta' l-approvazzjoni tat-tip tal-KEE ta' komponent fuq il-mezzi kollha ta' *headlamps* manufatturati f'konformità mat-tip approvat inehhi kwalunkwe bżonn għal verifika teknici fuq dawn il-mezzi ta' *headlamps* fl-Istati Membri l-oħrajn;

Billi, hu mixtieq li jittiehed kont tal-htigiet teknici adottati mill-Kummissjoni Ekonomika għall-Ewropa tan-NU fir-Regolamenti tagħha Nru 1 ("Disposizzjonijiet uniformi għall-approvazzjoni tal-*headlamps* tal-vetturi bil-mutur li jagħtu raġġ passanti asimmetriku jew raġġ tas-sewqan jew it-tnejn" (5)) u Nru 2 ("Disposizzjonijiet uniformi li jikkoncernaw l-approvazzjoni ta' bozoz elettrici inkandexxenti għall-*headlamps* li jagħtu raġġ passanti asimmetriku jew raġġ tas-sewqan jew it-tnejn" (6)), li huma annessi mal-Ftehim ta' l-20 ta' Marzu 1958 li jikkoncerna l-adozzjoni ta' kondizzjonijiet uniformi għall-approvazzjoni u r-rikonoxximent reċiproku ta' approvazzjoni għat-tgħamir u l-partijiet tal-vetturi bil-mutur;

Billi l-approssimazzjoni tal-liġijiet nazzjonali li għandhom x'jaqsmu mal-vetturi bil-mutur tinvolvi rikonoxximent reċiproku mill-Istati Membri tal-verifika imwettqa minn kull wiehed minhom fuq il-bazi tal-htigiet komuni,

ADOTTA DIN ID-DIRETTIVA:

Artikolu 1

1. Kull Stat Membru għandu jagħti l-approvazzjoni tat-tip tal-KEE ta' komponent għal kwalunkwe tip ta' *headlamp* li jiffunzjona bhala *headlamp* b'raġġ ewlieni u/jew raġġ *dipped* u li jissoddisfa l-htigiet tal-kostruzzjoni u ta' l-ittestjar stipulati fl-Annessi I u IV, u kwalunkwe tip ta' bozza bil-filament elettrika inkandexxenti għal dawn il-*headlamps* li tissoddisfa l-htigiet tal-kostruzzjoni u l-ittestjar stabbiliti fl-Annessi III u VI.

(1) ĠU Nru C 76, 7.4.1975, p.37

(2) ĠU Nru C 255, 7.11.1975, p. 2

(3) ĠU Nru L 42, 23.2.1970, p. 1.

(4) Ara paġna 1 ta' dan il-Gurnal Uffiċjali.

(5) Il-Kummissjoni Ekonomika għall-Ewropa, Dokument

E/EKE/324

E/EKE/TRANS/505

} Addendum 1 ta' l-24 ta' Marzu 1960

2. L-Istat Membru li jkun ta' l-approvazzjoni tat-tip tal-KEE ta' komponent għandu jiehu l-miżuri meħtieġa sabiex jivverifika li l-mudelli ta' produzzjoni jikkonformaw mat-tip approvat, sa fejn dan hu neċessarju u jekk meħtieġ f'kooperazzjoni ma' l-awtoritajiet kompetenti fl-Istati Membri l-oħrajn. Din il-verifikazzjoni għandha tkun limitata għal verifiki saltwarji.

Artikolu 2

L-Istati Membri għandhom, għal kul tip ta' *headlamp* li jiffunzjona bħala *headlamp* b'raġġ ewlieni u/jew raġġ *dipped* jew bozza bil-filament għal *headlamp* bħal dan li japprovaw skond l-Artikolu 1, johorġu lill-manifattur, jew lir-rappreżentant awtorizzat tiegħu, marka ta' l-approvazzjoni tat-tip tal-KEE ta' komponent li tikkonforma mal-mudell muri fl-Anness VI.

L-Istati Membri għandhom jiehdu l-miżuri xierqa kollha biex jipprevjenu l-użu ta' marki li x'aktarx jikkrejaw konfużjoni bejn il-*headlamps* li jiffunzjonaw bħala *headlamps* b'raġġ ewlieni u/jew raġġ *dipped* u għall-bozoz bil-filament elettrici inkandexxenti għal *headlamps* bħal dawn li nġataw l-approvazzjoni tat-tip skond l-Artikolu 1, u mezzi oħrajn.

Artikolu 3

1. Ebda Stat Membru ma jista' jipprojbixxi - it-tqegħid fis-suq ta' *headlamps* li jiffunzjonaw bħala *headlamps* b'raġġ ewlieni u/jew raġġ *dipped* u għall-bozoz bil-filament elettrici inkandexxenti għal *headlamps* bħal dawn għal raġunijiet li għandhom x'jaqsmu mal-kostruzzjoni jew il-metodu ta' funzjonament tagħhom, jekk ikollhom il-marka ta' l-approvazzjoni tat-tip tal-KEE ta' komponent.

2. Madanakollu, Stat Membru jista' jipprojbixxi it-tqegħid fis-suq ta' *headlamps* li jiffunzjonaw bħala *headlamps* b'raġġ ewlieni u/jew raġġ *dipped* u għall-bozoz bil-filament elettrici inkandexxenti għal *headlamps* bħal dawn li jkollhom il-marka ta' l-approvazzjoni tat-tip tal-KEE ta' komponent li konsistentement jonqsu li jikkonformaw mat-tip approvat.

Dak l-Istat għandu minnufih jinforma lill-Istati Membri l-oħrajn u lill-Kummissjoni bil-miżuri meħuda, u jispeċifika r-raġunijiet għad-deċiżjoni tiegħu.

Artikolu 4

L-awtoritajiet kompetenti ta' kull Stat Membru għandhom fi żmien xahar jibgħatu lill-awtoritajiet kompetenti ta' l-Istati Membri l-oħrajn kopja taċ-ċertifikati ta' l-approvazzjoni tat-tip ta' komponent, li eżempji tagħhom huma mogħtija fl-Annessi II u IV, kompletati għal kul tip ta' *headlamp* li jiffunzjona bħala *headlamp* b'raġġ ewlieni u/jew raġġ *dipped* u kul tip ta' bozza bil-filament għal *headlamps* bħal dawn li huma japprovaw jew jirrifjutaw li japprovaw.

Artikolu 5

1. Jekk l-Istat Membru li jkun ta' l-approvazzjoni tat-tip ta' komponent KEE isib li numru ta' *headlamps* li jiffunzjonaw bħala *headlamps* b'raġġ ewlieni u/jew raġġ *dipped* jew bozoz bil-filament għal *headlamps* bħal dawn li jkollhom l-istess

marka ta' l-approvazzjoni tat-tip tal-KEE ta' komponent ma jikkonformawx mat-tip li hu jkun approva, għandu jiehu l-miżuri neċessarja biex jassigura li l-mudelli tal-produzzjoni jikkonformaw mat-tip approvat. L-awtoritajiet kompetenti ta' dak l-Istat għandhom javżaw lil dawk ta' Stati Membri oħrajn bil-miżuri meħduda, li jistgħu, fejn hemm nuqqas konsistenti li jikkonformaw, jestendu sa l-irtirar ta' l-approvazzjoni tat-tip tal-KEE ta' komponent. L-awtoritajiet imsemmija għandhom jiehdu l-istess miżuri jekk huma nformati mill-awtoritajiet kompetenti ta' Stat Membru ieħor b'dan in-nuqqas ta' konformità.

2. L-awtoritajiet kompetenti ta' l-Istati Membri għandhom fi żmien xahar jinformat lil xulxin b'kull irtirar tal-marka ta' l-approvazzjoni tat-tip tal-KEE ta' komponent, u bir-raġunijiet għal din il-miżura.

Artikolu 6

Kwalunkwe deċiżjoni meħuda skond id-disposizzjonijiet adottati fl-implimentazzjoni ta' din id-Direttiva biex tiġi rrifjutata jew irtirata l-approvazzjoni tat-tip tal-KEE ta' komponent għal *headlamp* b'raġġ ewlieni jew b'raġġ *dipped* jew għal bozza bil-filament għal *headlamps* bħal dawn jew biex jiġi pprojbit it-tqegħid tagħhom fis-suq jew l-użu tagħhom għandha tqiegħed fid-dettall ir-raġunijiet li fuqhom hi bbażata. Din id-deċiżjoni għandha tiġi notifikata lill-parti konċernata, li fl-istess hin għandha tkun informata bir-rimedji disponibbli lilha taht il-liġijiet fis-sehh fl-Istati Membri u bil-limiti ta' żmien permessi għall-eżerċizzju ta' dawn ir-rimedji.

Artikolu 7

Ebda Stat Membru ma jista' jirrifjuta li jagħti l-approvazzjoni tat-tip tal-KEE jew l-approvazzjoni tat-tip nazzjonali ta' vettura għal raġunijiet li għandhom x'jaqsmu mal-*headlamps* tagħha li jiffunzjonaw bħala *headlamps* b'raġġ ewlieni u/jew raġġ *dipped* u għall-bozoz bil-filament għal *headlamps* bħal dawn jekk dawn ikollhom il-marka ta' l-approvazzjoni tat-tip tal-KEE ta' komponent u huma mwahhla skond il-htigiet stabbiliti fid-Direttiva 76/756/KEE.

Artikolu 8

Ebda Stat Membru ma jista' jirrifjuta jew jipprojbixxi l-bejgħ jew ir-registrazzjoni, d-dhul fis-servizz jew l-użu ta' vettura għal raġunijiet li għandhom x'jaqsmu mal-*headlamps* tagħha li jiffunzjonaw bħala *headlamps* b'raġġ ewlieni u/jew raġġ *dipped* u għall-bozoz bil-filament għal *headlamps* bħal dawn jekk dawn ikollhom il-marka ta' l-approvazzjoni tat-tip tal-KEE ta' komponent u huma mwahhla skond il-htigiet stabbiliti fid-Direttiva 76/756/KEE.

Artikolu 9

Għall-iskopijiet ta' din id-Direttiva, "vettura" tfisser kwalunkwe vettura bil-mutur mahsuba għall-użu fit-triq, bil-karozzerija jew mingħajrha, li jkollha mill-inqas erba' roti u velocità massima ddisinjata li taqbeż il-25km fis-siegħa, hlief għal vetturi li jimxu fuq il-linji, it-tratturi u l-makkinarju għall-agrikoltura u vetturi tax-xogħolijiet pubbliċi.

Artikolu 10

Kwalunkwe emenda neċessarja biex taġġusta il-htigiet ta' l-Annessi biex jieħdu kont tal-progress tekniku għandha tiġi adottata skond il-proċedura stabbilita fl-Artikolu 13 tad-Direttiva 70/156/KEE.

Artikolu 11

1. L-Istati Membri għandhom jaddottaw u jipubblikaw id-disposizzjonijiet neċessarji sabiex jikkonformaw ma' din id-Direttiva qabel l-1 ta' Lulju 1977 u għandhom minnufih jinformaw lill-Kummissjoni b'dan. Għandhom japplikaw dawn id-disposizzjonijiet mill-1 ta' Ottubru 1977 l-iktar tard.

2. Ladarba din id-Direttiva tkun giet notifikata, l-Istati Membri għandhom ukoll jassiguraw li l-Kummissjoni hi nformata, fi

żmien suffiċjenti għaliha li tissottometti l-kummenti tagħha, b'kull abbozz ta' liġi, regolament jew disposizzjoni amministrattiva li huma jipproponu li jadottaw fis-settur kopert minn din id-Direttiva.

Artikolu 12

Din id-Direttiva hija indirizzata lill-Istati Membri.

Magħmula fi Brussel, is- 27 ta' Lulju 1976.

Għall-Kunsill

Il-President

M. van der STOEL

Lista ta' l-Annessi

| | |
|----------------|--|
| Anness I (*) | — Htiġiet li għandhom x'jaqsmu mal- <i>headlamps</i> tal-vetturi bil-mutur li jiffunzjonaw bhala <i>headlamps</i> b'raġġ ewlieni u/jew raġġ <i>dipped</i> |
| Anness II | — Mudell ta' ċertifikat ta' approvazzjoni ta' tip tal- KEE ta' komponent |
| Anness III (*) | — Htiġiet li għandhom x'jaqsmu ma' bozoz bil-filament elettriċi inkandexxenti għal <i>headlamps</i> iffunzjonaw bhala <i>headlamps</i> b'raġġ <i>dipped</i> u/jew raġġ ewlieni |
| Anness IV | — Mudell ta' ċertifikat ta' approvazzjoni ta' tip tal- KEE ta' komponent |
| Anness V (*) | — Appendiċi 1 sa 4: Figuri u skedi |
| Anness VI | — Htiġiet ta' approvazzjoni ta' tip tal-KEE ta' komponent u ta' l-immarkar — Appendiċi: Eżempji ta' marki ta' approvazzjoni ta' tip tal-KEE ta' komponent |

(*) Il-htiġiet tekniċi ta' dan l-Anness huma simili għal dawk tar-Regolamenti Nru 1 u Nru 2 tal-Kummissjoni Ekonomika għall-Ewropa. B'mod partikolari it-tqassim f'sezzjonijiet hu l-istess. Għal din ir-raġuni, meta sezzjoni fir-Regolamenti Nru 1 u Nru 2 ma għandha ebda kontroparti f'din id-Direttiva, in-numru tagħha hu mogħti fil-parenteżi għar-rekord.

ANNEX I

HTIĠIET LI GHANDHOM X'JAQSMU MAL- HEADLAMPS TAL- VETTURI BIL-MUTUR LI JIFFUNZJONAW BHALA HEADLAMPS B'RAĠĠ EWLIENI U/JEW B'RAĠĠ DIPPED

(DEFINIZZJONI, SPEĊIFIKAZZJONIJIET ĠENERALI, L-ILLUMINAZZJONI, L-KONFORMITÀ TAL-PRODUZZJONI, HEADLAMP STANDARD)

1. DEFINIZZJONI

1.1. Tip ta' *headlamp*

"Tip ta' *headlamp*" ifisser *headlamps* li ma jvarjawx f'aspetti essenjali bħall-:

1.1.1. l-isem kummerċali jew *trade mark*;

1.1.2. il-karatteristiċi tas-sistema ottika;

1.1.3. l-inklużjoni ta' komponenti addizzjonali kapaci li jbiddu l-effetti ottiċi permezz tar-riflessjoni, r-rifrazzjoni jew l-assorbiment;

1.1.4. l-idoneità għat-traffiku fuq in-naħa tal-lemin jew fuq in-naħa tax-xellug jew għaż-żewġ sistemi tat-traffiku;

1.1.5. il-kapaċità li jipproduċu raġġ *dipped* jew raġġ ewlieni jew it-tnejn.

(2.)

(3.)

(4.)

5. SPEĊIFIKAZZJONIJIET ĠENERALI

5.1. Kull kampjun għandu jikkonforma ma' l-ispeċifikazzjonijiet stipulati fis-sezzjonijiet 6 u 7.

- 5.2. Il-*headlamps* għandhom ikunu ddiżinjati u kostruwiti b'tali mod li taht kondizzjonijiet normali ta' l-użu, minkejja xi vibrazzjoni li jistgħu ikunu soġġetti għaliha matul dan l-użu, l-operazzjoni soddisfaċenti tagħhom tibqa' assigurata u jzommu l-karatteristiċi preskritti minn din id-Direttiva.
- 5.3. Il-komponenti li permezz tagħhom bozza bil-filament hi mwahhla mar-riflettur għandhom ikunu magħmula b'tali mod li, anke fid-dlam, il-bozza bil-filament ma tista' tiġi mwahhla febda posizzjoni hlief fit-tajba⁽¹⁾.
- 5.4. *Headlamps* ddiżinjati biex jissodisfaw il-htigiet kemm ta' Stati Membri fejn it-traffiku jimxi fuq in-naha tal-lemin u ta' dawk fejn jimxi fuq ix-xellug jistgħu jiġu adattati għal traffiku fuq naha mogħtija tat-triq jew permezz ta' aġġustament xieraq inizjali meta l-vettura hi kompletata jew permezz ta' ppustjar selettiv mis-sewwieq. Dan l-aġġustament inizjali jew l-ippustjar selettiv għandu jikkonsisti, per eżempju, fit-twahhil jew ta' l-unità ottika f'angolu mogħti fuq il-vettura jew tal-bozza bil-filament f'angolu mogħti skond l-unità ottika. Fil-każijiet kollha biss żewġ posizzjonijiet ta' ppustjar preċiżament differenzjati, waħda għat-traffiku tan-naha tal-lemin u waħda għat-traffiku tan-naha tax-xellug, għandhom ikunu possibbli, u d-disinn għandu jipprekludi *shifting* inavvertenti tal-*headlamp* min posizzjoni waħda għall-oħra jew it-tqegħid tiegħu f'posizzjoni intermedja. Fejn żewġ posizzjonijiet ta' tqegħid differenti huma provduti għall-bozza bil-filament, il-komponenti li jqabdu l-bozza bil-filament mar-riflettur għandhom ikunu ddiżinjati u ffabbrikati b'tali mod li l-bozza bil-filament hi mwahhla f'kull wiehed miż-żewġ posizzjonijiet tagħha bl-istess eżattezza li hi meħtieġa għall-*headlamps* maħsuba għat-traffiku biss fuq naha waħda tat-triq.

Konformità mal-htigiet ta' din is-sezzjoni għandha tiġi vverifikata viżwalment u, fejn neċessarju, permezz ta' ppustjar bi prova.

6. ILLUMINAZZJONI

- 6.1. Il-*headlamps* għandhom ikunu magħmula b'tali mod li l-filamenti ta' raġġ *dipped* ta' bozoz xierqa jagħtu illuminazzjoni adegwata minghajr ma jgħammxu, waqt li l-filamenti ta' raġġ ewlieni ta' bozoz xierqa wkoll jagħtu illuminazzjoni tajba.

L-illuminazzjoni prodotta mill-*headlamp* għandha tiġi vverifikata fuq *screen* wieqaf imqiegħed f'distanza ta' 25m quddiem il-*headlamp* f'angolu perpendikolari għall-assi tiegħu (ara l-Appendiċi 1 u 2 ma' l-Anness V), u l-bozza bil-filament *standard* iddiżinjat għal vultaġġ nominali ta' 12V, li jkollu involopp tal-ħġieġ lixx u minghajr kulur u li juri l-karatteristiċi li ġejjin f'dak il-vultaġġ:

| | Il-Konsum (Watts) | Il-fluss tad-dawl (Lumens) |
|---------------------------------|-------------------|----------------------------|
| Filament ta' raġġ <i>dipped</i> | 40 ± 5% | 450 ± 10% |
| Filament ta' raġġ ewlieni | 45 ± 0% - 10% | 700 ± 10% |

Id-dimensjonijiet li jiddeterminaw il-posizzjoni tal-filamenti ġewwa l-bozza bil-filament *standard* huma murija fil-figura fl-Appendiċi 3 ma' l-Anness V. Il-bozza bil-filament *standard* għandha tkun fornita bil-kurrent f'vultaġġ li jagħti l-valuri tal-fluss tad-dawl nominali.

- 6.2. Ir-raġġ *dipped* għandu jipproduċi fuq l-*screen* "*cut-off*" netta biżżejjed biex thalli l-aġġustament soddisfaċenti. Il-"*cut-off*" għandha tkun linja orizzontali dritta fuq in-naha opposta għad-direzzjoni tat-traffiku li għaliha l-*headlamp* hu maħsub; fuq in-naha l-oħra għandha tkun orizzontali jew fi ħdan angolu ta' 15% fuq l-orizzontal.

(¹) Huwa kkunsidrat li l-arranġament jissodisfa l-htigiet ta' din is-sezzjoni meta l-*headlamp* bil-filament jista' jitqiegħed b'mod faċli fil-*headlamp* u l-lug ta' posizzjonament tista' tiġi mqiegħda kif support fil-post tagħha anke fid-dlam, il-post t'eżattament id-daqs it-tajeb. Huwa kkunsidrat li meta l-arranġament li permezz tiegħu il-*headlamp* bil-filament jidher imxeqleb meta fil-posizzjoni l-hazina, imma mhux meta fil-posizzjoni t-tajba, jissodisfa adegwatament il-htigiet ta' 5.3.

Il-*headlamp* għandu jiġi aġġustat b'tali mod li:

- fil-każ ta' *headlamps* ddizinjati biex jilhqqu l-htigiet tat-traffiku fuq in-naħa tal-lemin, il-*"cut-off"* fuq in-nofs xellugi ta' l-*iscreen* ⁽¹⁾ hu orizzontali u fil-każ tal-*headlamps* ddizinjati biex jilhqqu l-htigiet tat-traffiku tan-naħa tax-xellug, il-*"cut-off"* fuq in-nofs tal-lemin ta' l-*iscreen* hu orizzontali,
- din il-parti orizzontali tal-*"cut-off"* tinstab fuq l-*iscreen* 25cm l-isfel mil-linja ta' barra tal-pjanċa orizzontali li tgħaddi mill-*focus* tal-*headlamp* (ara l-Appendiċi 1 u 2 ma' l-Anness V),
- l-*iscreen* hu fil-posizzjoni indikata fl-Anness V, l-Appendiċi 1 u 2 ⁽²⁾.

Meta aġġustat hekk, il-*headlamp* għandu, jekk hu maħsub li jipprovi raġġ *dipped* u raġġ ewlieni, jikkonforma mal-htigiet stabbiliti f'6.3 u 6.4. Jekk hu maħsub primarjament biex jipprovi raġġ *dipped*, għandu jikkonforma biss mal-htigiet ta' 6.3 ⁽³⁾.

Meta *headlamp* aġġustat hekk ma jilhaqx il-htigiet imsemmija f'6.3 u 6.4, l-aġġustament tiegħu jista' jiġi mibdul, sakemm l-assi tad-dawl jew il-punt ta' l-intersezzjoni H speċifikat fl-Appendiċi 1 u 2 ma' l-Anness mhuwix spustjat b'mod laterali b'aktar minn 1° (= 440 mm) lejn il-lemin jew ix-xellug ⁽⁴⁾. Biex jiġi ffaċilitat l-aġġustament permezz ta' *"cut-off"*, il-*headlamp* jista' jiġi parzjalment okkultat sabiex il-*"cut-off"* ikun nett.

Jekk il-*headlamp* hu ddizinjat biss biex jipprovi raġġ ewlieni, għandu jiġi aġġustat b'tali mod li l-post ta' illuminazzjoni massima hu ċċentrat fuq il-punt ta' intersezzjoni tal-linji bb u vv. *Headlamp* bħal dan jehtieg jilhaq biss il-htigiet ta' 6.4.

6.3. L-illuminazzjoni prodotta fuq l-*iscreen* mir-raġġ *dipped* għandha tilhaq il-htigiet li ġejjin:

| Punt fuq l- <i>iscreen</i> tal-kejl | | Illuminazzjoni mehtieġa f'lux |
|--|---|-------------------------------|
| <i>Headlamps</i> għat-traffiku fuq in-naħa tal-lemin | <i>Headlamps</i> għat-traffiku fuq in-naħa tax-xellug | |
| Punt B 50 L | Punt B 50 R | ≤ 0.3 |
| Punt B 75 R | Punt B 75 L | ≥ 6.0 |
| Punt B 50 R | Punt B 50 L | ≥ 6.0 |
| Punt B 25 L | Punt B 25 R | ≥ 1.5 |
| Punt B 25 R | Punt B 25 L | ≥ 1.5 |
| Kwalunkwe punt fiż-żona III | | ≤ 0.7 |
| Kwalunkwe punt fiż-żona IV | | ≥ 2.0 |
| Kwalunkwe punt fiż-żona I | | ≤ 20.0 |

Meta l-fluss tal-bozza bil-filament *standard* użat għall-kejl hu ta' xort' ohra minn 450 lumens, il-miżuri kif mehuda għandhom jtkoreġu a proporzjon tal-valuri tal-flussi.

M'għandu jkun hemm ebda varjazzjoni laterali ta' detriment għal vizibilità tajba f'xi Żoni I, II, III u IV.

⁽¹⁾ L-*iscreen* għandu jkun wiesa' biżżejjed biex iħalli l-eżaminazzjoni tal-*"cut-off"* tul range ta' mill-inqas 5° mil-linja vv (ara l-Appendiċi 1 u 2 ma' l-Anness V).

⁽²⁾ Jekk, fil-każ ta' *headlamp* iddinjat biex jissodisfa l-htigiet ta' din id-Direttiva fejn għandu x'jaqsam id-dawl baxx biss, l-assi ewlieni jvarja kemmxejn hafna mid-direzzjoni ġenerali tad-dawl, l-aġġustament laterali għandu jiġi effettwat fil-mod li l-ahjar jissodisfa l-htigiet għall-illuminazzjoni fil-punti 75 u 50.

⁽³⁾ *Headlamp* ta' "dawl baxx" ta' din ix-xorta jista' jinkorpora dawl ewlieni li għalih ebda speċifikazzjonijiet ma huma mqiegħda.

⁽⁴⁾ Il-limitu ta' nuqqas ta' aġġustament ta' 1° lejn il-lemin jew lejn ix-xellug mhuwix kompatibbli man-nuqqas ta' aġġustament wieqaf. Ta' l-ahhar hu limitat biss mill-htigiet ta' 6.4.

Headlamps iddizinjati biex jilhqu l-htigiet ta' kemm traffiku fuq in-naħa tal-lemin u fuq in-naħa tax-xellug għandhom, f'kull wieħed miż-żewġ posizzjonijiet ta' l-unità ottika jew tal-bozza bil-filament, jilhqu l-htigiet imqieghda fuq għas-sistema tat-traffiku korrispondenti.

- 6.4. Il-miżuri ta' l-illuminazzjoni prodotta fuq l-*iscreen* mir-raġġ ewlieni għandhom jittiehdu ma' l-istess aġġustament tal-*headlamp* bħal għall-miżuri taht 6.3, jew, fil-każ ta' *headlamp* li jipprovdi raġġ ewlieni biss, skond il-paragrafu finali ta' 6.2.

L-illuminazzjoni prodotta fuq l-*iscreen* mid-dawl ewlieni għandha tilhaq il-htigiet li ġejjin:

il-punt ta' l-intersezzjoni H tal-linji bb u vv għandu jitqiegħed fi hdan l-*isolux* li jikkorrispondi għal 90% ta' illuminazzjoni massima. Dan il-valur massimu m'għandux ikun inqas min 32 lux;

jibda mill-punt H, oriżzontalment lejn il-lemin u x-xellug, l-illuminazzjoni m'għandhiex tkun inqas minn 16-il lux sa distanza ta' 1125 mm u mhux inqas minn erba' lux sa distanza ta' 2250mm. Fejn il-fluss tal-bozza bil-filament *standard* użata għall-kejl hu ta' xort'oħra minn 700 lumens, il-miżuri kif mehuda għandhom jiġu kkoreġuti a proporzjon tal-valuri tal-flussi.

- 6.5. Il-valuri ta' l-illuminazzjoni ta' l-*iscreen* imsemmija f'6.3 u 6.4 għandhom jiġu mkejla permezz ta' ċellola fotoelettrika, li l-ispazju fotosensittiv tagħha għandu jinżamm fi hdan kaxxa ta' naħa 65mm.

(7.)

8. IL-KONFORMITÀ TAL-PRODUZZJONI

Kull *headlamp* li jkollu marka ta' l-approvazzjoni tat-tip tal- KEE ta' komponent għandu jikkonforma mat-tip approvat u jikkonforma mal-kondizzjonijiet fotometriċi speċifikati fis-sezzjonijiet 6.

(9.)

10. HEADLAMP STANDARD (*)

10.1. "Headlamp standard" ifisser *headlamp* li:

- jissodisfa l-htigiet ta' fuq għal approvazzjoni tat-tip tal- KEE ta' komponent,
- għandu djametru effettiv ta' mhux inqas min 160mm,
- jipprovdi b'bozza bil-filament *standard*, fil-punti varji u fl-ispazji varji msemmija f'6.3., illuminazzjoni ugwali għal:
 - mhux iktar minn 90% tal-limiti massimi,
 - mhux inqas minn 120% tal-limiti massimi preskritti fl-iskeda 6.3.

(11.)

(12.)

(*) Ara Anness III, sezzjoni 10.

ANNEX II

MUDELL TA' ĊERTIFIKAT TA' L-APPROVAZZJONI TAT-TIP TAL-KEE TA' KOMPONENT

(Format massimu: A4 (210 × 297 mm))

Isem ta' l-amministrazzjoni

Notifika li tikkonċerna l-ghoti, iċ-ċahda jew l-irtirar ta' l-approvazzjoni tat-tip tal- KEE ta' komponent ta' tip ta' headlamp li jiffunzjona bhala headlamp b'raġġ ewlieni u/jew b'raġġ dipped

Nru ta' l-approvazzjoni tat-tip ta' komponent

1. *Headlamp* sottomess għall-approvazzjoni tat-tip bhala tip:

CR, CR, CR, C C C R (*)
 → ↔ → ↔

2. L-isem kummerċjali jew trade marka
3. L-isem u l-indirizz tal-manifattur
4. Jekk applikabbli, l-isem u l-indirizz tar-rappreżentant awtorizzat tal-manifattur
5. Sottomess għall-approvazzjoni tat-tip tal- KEE ta' komponent fil-
6. Servizz tekniku li jwettaq it-testijiet ta' l-approvazzjoni tat-tip tal- KEE ta' komponent
7. Data tar-rapport mahruġ minn dak is-servizz
8. Numru tar-rapport mahruġ minn dak is-servizz
9. Data ta' l-ghoti/iċ-ċahda/l-irtirar ta' l-approvazzjoni tat-tip tal- KEE ta' komponent (*).....
10. Approvazzjoni ta' tip tal- KEE ta' komponent wahda mogħtija fuq il-bażi tas-sezzjoni 3.3 ta' l-Anness VI għal mezz ta' dawl u ta' sinjalazzjoni bid-dawl li jikkomprenċi diversi fanali, u b'mod partikolari (*):
11. Id-Data taċ-ċahda/l-irtirar ta' approvazzjoni tat-tip tal- KEE ta' komponent wahda (*):
12. Il-Post.
13. Id-Data.
14. Il-Firma
15. It-tpiġġija mehmuża Nru. turi harsa minn quddiem tal-*headlamp* b'mudell tal-forma tal-lenti, u fi trasversali
16. Rimarki

(*) Hassar fejn mhux applikabbli

ANNEX III

HTIĠIET LI GHANDHOM X'JAQSMU MA' BOZOS BIL-FILAMENT ELETTRIĊI INKANDEXXENTI GĦAL HEADLAMPS LI JIFFUNZJONAW BĦALA HEADLAMPS B'RAĠĠ DIPPED U/JJEW B'RAĠĠ EWLIENI

(DEFINIZZJONI, SPEĊIFIKAZZJONIJIET ĠENERALI, VALURI NOMINALI, MANIFATTURA, WATTAGE U VALURI TAL-FLUSS TAD-DAWL, IL-KULUR, L-EŻAMINAZZJONI TAL-KWALITÀ OTTIKA, NOTA LI TIK-KONĊERNA L-KULUR, IL-KONFORMITÀ TAL-PRODUZZJONI)

1. DEFINIZZJONI

1.1. **Tip ta' bozza bil-filament**

"Tip ta' bozza bil-filament" ifisser bozoz bil-filament li ma jvarjawx f'aspetti essenzjali bhall-:

- 1.1.1. l-isem kummerċjalil jew *trade mark*;
- 1.1.2. il-vultaġġ nominali;
- 1.1.3. il-wattage nominali;
- 1.1.4. il-forma ta' filament wiehed jew iktar;
- 1.1.5. il-kulur ta' l-invelopp tal-ħġieg;
- 1.1.6. id-disinn ta' l-invelopp tal-ħġieg u l-effetti tiegħu fuq ir-riżultati ottiċi.

(2.)

(3.)

(4.)

5. SPEĊIFIKAZZJONIJIET ĠENERALI

- 5.1. Kull kampjun għandu jikkonforma ma' l-ispeċifikazzjoni fotometriċi stipulati fis-sezzjoni 8.
- 5.2. Il-miżuri kollha għandhom jitwettqu bil-"vultaġġ tat-test" ⁽¹⁾ bil-bozoz bil-filament mixgħula taht il-kondizzjonijiet stipulati fis-sezzjoni 8.
- 5.3. Il-bozoz bil-filament għandhom ikunu magħmula b'tali mod li taht kondizzjonijiet normali ta' l-użu, l-operazzjoni soddisfaċenti tagħhom hi assicurata, u tibqa' tkun hekk. Ma għandhom, madanakollu, juru ebda nuqqas fid-disinn jew fil-manifattura.

6. VALURI NOMINALI

Il-valuri tal-vultaġġ nominali huma: 6,12 u 24-il volt.

Il-valuri tal-wattage nominali huma:

| Filament tar-raġġ ewlieni | Filament tar-raġġ <i>dipped</i> | |
|---------------------------|---------------------------------|----------------------|
| 45 watt | 40 watt | għal 6 u 12-il volt. |
| 55 watt | 50 watt | għal 24 volt |

⁽¹⁾ Il-vultaġġi tat-test huma f'fissati kif ġej:
vultaġġ nominali 6V, vultaġġ tat-test 6 70V,
vultaġġ nominali 12V, vultaġġ tat-test 12 70V,
vultaġġ nominali 12V, vultaġġ tat-test 24 70V.

7. MANIFATTURA
- 7.1. L-invelopp tal-ħgieg tal-bozoz bil-filament ma ghandu jkollu ebda grif jew tikek li jistghu inaqqsu mill-effiċjenza tagħhom. Ebda raġġ mill-filament tar-raġġ *dipped* rifless mill-ġnub ta' l-invelopp tal-ħgieg ma ghandu jolqot l-assi tal-bozza bil-filament inqas minn 6 mm (mit-tarf ta' l-ghatu) wara l-ewwel dawra ta' dak il-filament.
- 7.2. L-ghotjen ta' bozoz bil-filament ghandhom jikkonformaw mat-tip *standard* muri fil-figura fl-Appendiċi 4 ma' l-Anness V.
- 7.3. Il-posizzjoni, il-forma u d-dimensjonijiet tal-filamenti u ċ-ċirku ġewwa l-bozza bil-filament ghandhom jikkonformaw ma' l-ispeċifikazzjonijiet murija fil-figura fl-Appendiċi 3 ma' l-Anness V.
- 7.4. L-ghatu ghandu jkun b'saħhtu u marbut sewwa ma' l-invelopp tal-ħgieg.

Sabiex ikun aċċertat jekk il-bozoz bil-filament jikkonformawx mal-ħtiġiet ta' din is-sezzjoni, spezzjoni vizwali, tiftixa dimensjonali u fejn neċessarju, ippustjar bi prova, ghandhom jitwettqu. Id-dimensjonijiet imsemmija f'7.3, ghandhom jiġu eżaminati fuq bozoz bil-filament forniti b'kurrent bil-vultaġġ tat-test tagħhom, u fejn neċessarju, permezz ta' sistema ta' proġezzjoni.

8. WATTAGE U VALURI TAL-FLUSS TAD-DAWL

Il-wattage ta' kull filament m'ghandux jaqbeż il-wattage nominali b'iktar minn 10%. Il-valuri tal-fluss tad-dawl ghandhom jibqgħu fi hdn il-limiti li ġejjin:

| Il-vultaġġ tat-test | Il-wattage Nominali | | Il-fluss tad-dawl <i>lumens</i> | | | |
|---------------------|---------------------|--------------|---------------------------------|---------|---------------------------|------------------|
| | Filament | | Filament tar-raġġ <i>dipped</i> | | Filament tar-raġġ ewlieni | |
| | raġġ <i>dipped</i> | raġġ ewlieni | minimu | massimu | minimu | massimu |
| 6.0 | | | | | | mhux speċifikati |
| 12.0 | 40 | 45 | 400 | 550 | 600 | |
| 24.0 | 50 | 55 | | | | |

Il-verifika għandha ssir bil-bozza tal-filament fil-posizzjoni normali tagħha ta' uzu u fornita b'kurrenti fil-vultaġġ tat-test tagħha wara li kienet mixgħula għal siegħa taht dawn il-kondizzjonijiet.

9. KULUR

L-inveloppi tal-ħgieg tal-bozza tal-filament ghandhom ikunu mingħajr kulur jew ta' kulur selettiv safrani. Fil-każ ta' l-aħhar, il-*wave-length* dominanti tad-dawl mitfugh ghandu jkun bejn 575 u 585 nm (naometri): il-fattur tal-purità għandu jkun bejn 0.90 u 0.98, u l-fattur tat-trażmissjoni m'ghandux ikun inqas minn 0.78 (%), bil-valuri determinati għal dawl mitfugh minn bozza elettriku bil-filament b'temperatura ta' kulur ta' 2 800 K u fuq il-framment ta' invelopp tal-ħgieg ta' bozza bil-filament li kienet użata ġewwa *headlamp* bil-vultaġġ tat-test tagħha għal 48 siegħa.

(¹) Dawn l-ispeċifikazzjonijiet jikkorrispondu għall-koordinati trikomatriċi li ġejjin:

| | | |
|-------------------------|--------------------------------------|-------------------------|
| KULUR SELETTIV SAFRANI: | limitu lejn l-aħmar: | $y \geq 0.138 + 0.580x$ |
| | limitu lejn l-aħdar: | $y \leq 1.29x - 0.100$ |
| | limitu lejn l-abjad: | $y \geq -x + 0.966$ |
| | limitu lejn il-valur ta' l-ispettru: | $y \leq -x + 0.992$ |

10. VERIFIKA TAL-KWALITÀ OTTIKA

Il-kampjun li kwazi l-iktar li jilhaq il-htigiet imqieghda għall-bozza bil-filament *standard* għandu jiġi verifikat *f'headlamp standard* ⁽¹⁾ biex jassigura li l-assemblaġġ li jinkludi dan il-*headlamp* u l-bozza bil-filament li qed tiġi verifikata jilhq u l-htigiet ta' l-approvazzjoni tat-tip ta' komponent għall-*headlamps*.

11. NOTA LI TIKKONĊERNA L-KULUR

L-approvazzjoni tat-tip tal-KEE ta' komponent għandha tingħata jekk il-kulur tad-dawl mitfugħ hu dak stabbilit f'3.13 ta' l-Anness I mad-Direttiva 76/756/KEE.

12. IL-KONFORMITÀ TAL-PRODUZZJONI

Kull bozza bil-filament li jkollha marka ta' l-approvazzjoni tat-tip tal-KEE ta' komponent għandha tikkonforma mat-tip approvat u tikkonforma mal-kondizzjonijiet fotometriċi speċifikati fuq.

(13.)

(14.)

—

⁽¹⁾ Ara Anness I, sezzjoni 10.

ANNEX IV

MUDELL TA' ĊERTIFIKAT TA' L-APPROVAZZJONI TAT-TIP TAL-KEE TA' KOMPONENT

(Format massimu: A4 (210 × 297 mm))

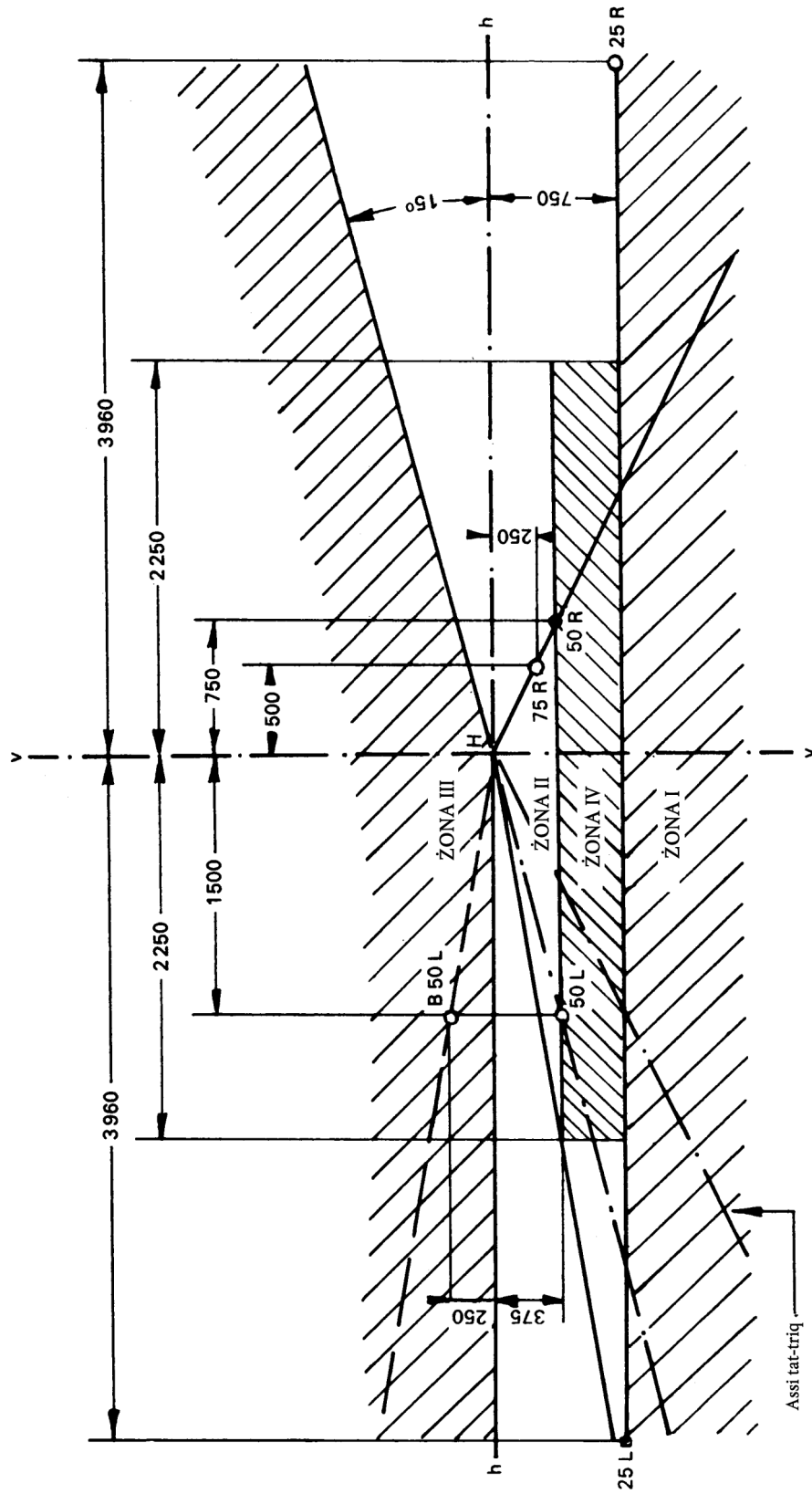
Isem ta' l-amministrazzjoni

Notifika li tikkonċerna l-ghoti, iċ-ċahda jew l-irtirar ta' l-approvazzjoni tat-tip tal-KEE ta' komponent, jew l-ghoti, iċ-ċahda jew l-irtirar ta' estensjoni ta' approvazzjoni tat-tip tal-KEE ta' komponent, fir-rigward ta' tip ta' bozza bil-filament elettrika inkandexxenti

- Nru ta' l-approvazzjoni tat-tip ta' komponent
1. Bozza bil-filament b'invelopp tal-ħgieg isfar-selettiv/minghajr kulur (*):
 - vultaġġ nominali
 - wattage nominali
 2. L-isem kummerċjali jew *trade mark*
 3. L-isem u l-indirizz tal-manifattur
 4. Jekk applikabbli, l-isem u l-indirizz tar-rappreżentant awtorizzat tal-manifattur
 5. Sottomess għall-approvazzjoni tat-tip tal-KEE ta' komponent fil-
 6. Servizz tekniku li jwettaq t-testijiet ta' l-approvazzjoni tat-tip tal-KEE ta' komponent
 7. Id-Data tar-rapport mahruġ minn dak is-servizz
 8. In-numru tar-rapport mahruġ minn dak is-servizz
 9. Id-Data ta' l-ghoti/iċ-ċahda/l-irtirar ta' l-approvazzjoni tat-tip tal-KEE ta' komponent (*)
 10. L-Estensjoni ta' l-approvazzjoni tat-tip tal-KEE ta' komponent
 11. Id-Data ta' iċ-ċahda/l-irtirar ta' l-estensjoni ta' l-approvazzjoni tat-tip tal-KEE ta' komponent (*)
 12. Il-Post
 13. Id-Data
 14. Il-Firma
 15. It-tpingija annessa Nru. turi l-bozza bil-filament sħiħa
 16. Rimarki

(*) Hassar fejn mhux applikabbli

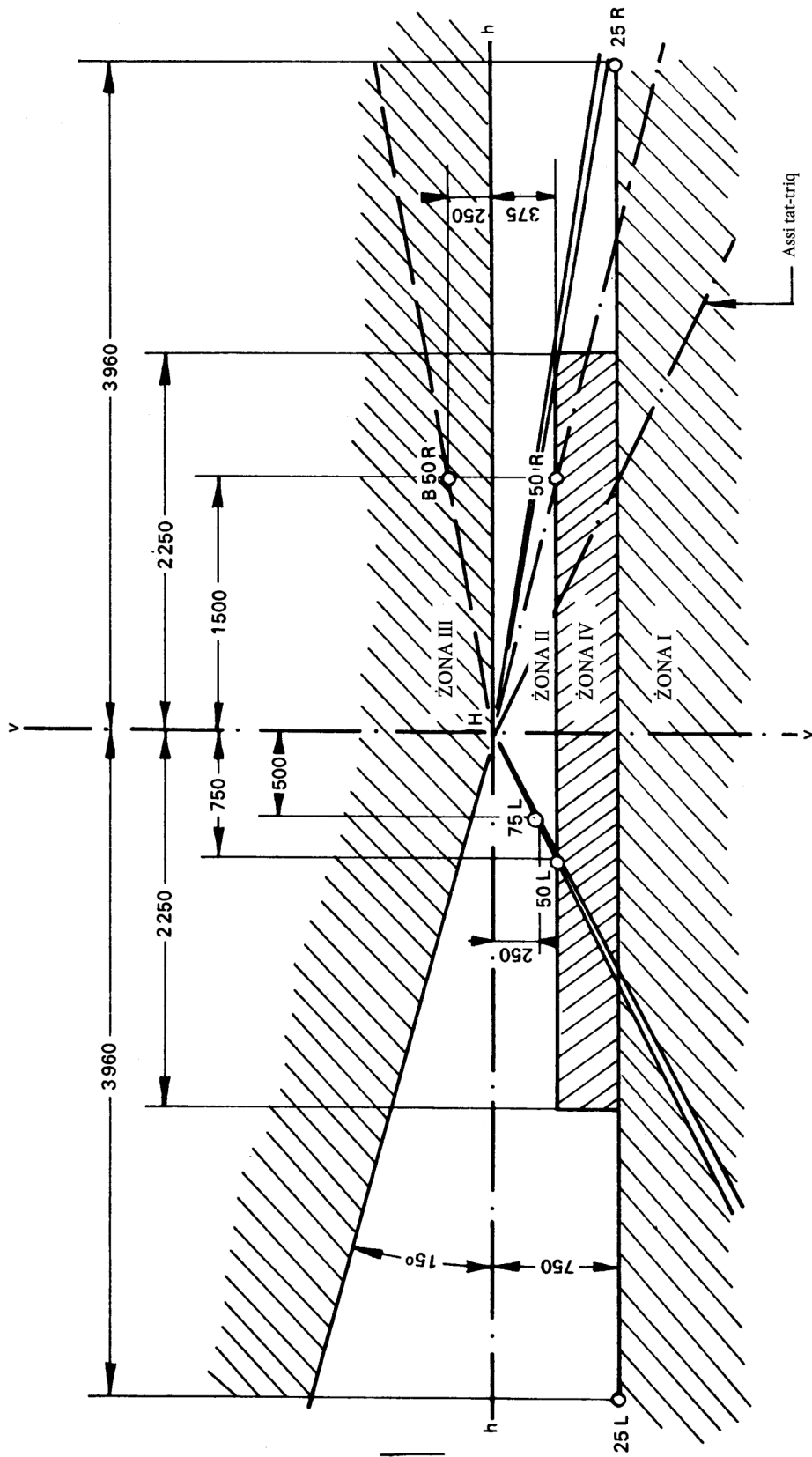
ANNEX V
Appendiċi I



SCREEN TAL-KEJL
HEADLAMP GHAT-TRAFFIKU LI QIEGHED FUQ IL-LEMIN

h-h: pjan orizzontali
 v-v: pjan vertikali
 } li jghaddi mill-punt fokali tal-headlamp
 dimensjonijiet mm

Appendiċi 2



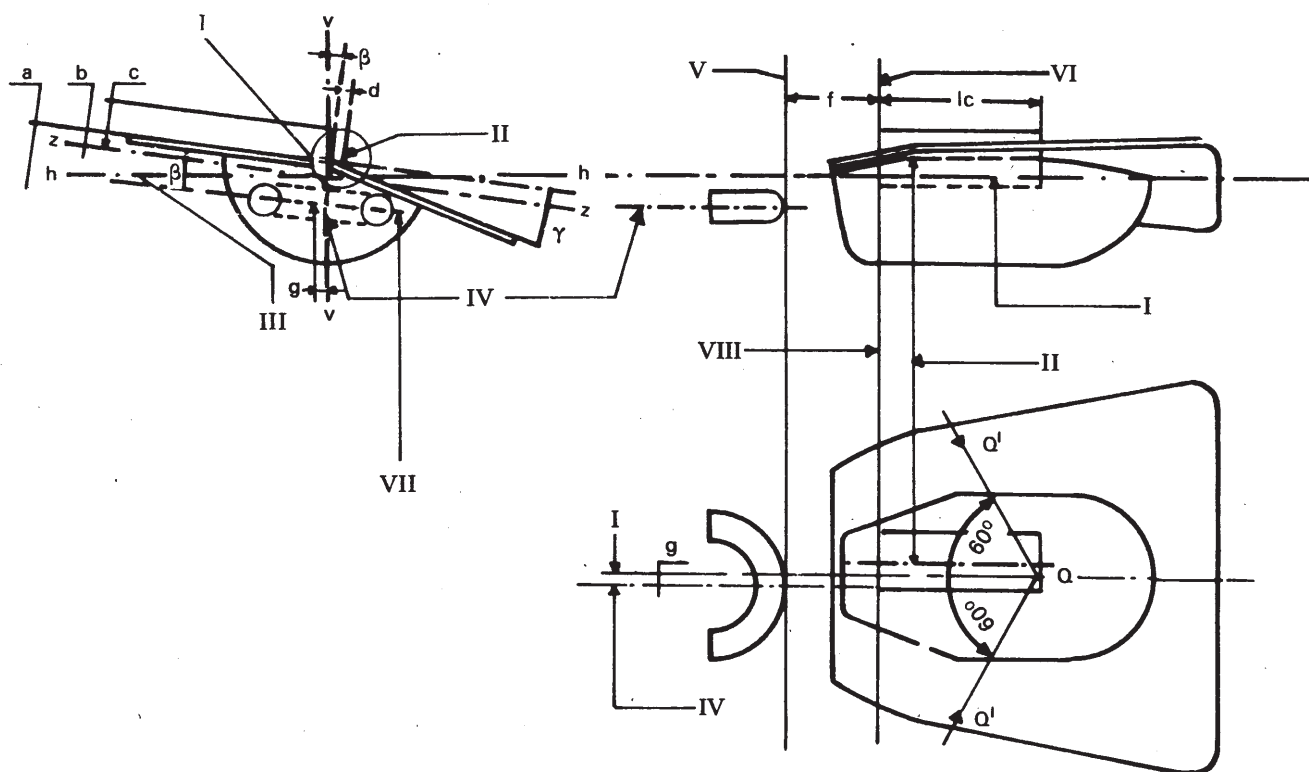
SCREEN TAL-KEJL
 HEADLAMPGHAT-TRAFFIKU LI QIEGHED FUQ IX-XELLUG

h-h: pjan orizzontali
 v-v: pjan vertikali
 li jghaddi mill-punt fokali tal-headlampi
 dimensjonijiet mm

Appendiċi 3

FILAMENT DOPPJU: ELEMENTI INTERNI

1. Figura



Kjavi

- I. L-Assi tal-bozza bil-filament
- II. L-Assi tal-filament tar-raġġ *dipped*
- III. Pjan li jgħaddi mill-assi tal-bozza bil-filament perpendikolari għall-pjan medjan tal-lug ta' posizzjoni tal-pjan ta' referenza 1.
- IV. L-Assi tal-filament tar-raġġ ewlieni.
- V. L-ahħar dawra tal-filament tar-raġġ ewlieni
- VI. L-ewwel dawra mdawwla tal-filament tar-raġġ *dipped*.
- VII. Il-pjan li jgħaddi mill-assi tal-filament tar-raġġ ewlieni m'għandux għalfejn ikun parallel jew mal-pjan h - h jew mal-pjan z - z.
- VIII. Id-distanza e mill-pjan ta' referenza.

2. Skeda

| Tolleranzi (mm jew gradi) | Punti ta' referenza | Valuri nominali (mm jew gradi) | |
|---------------------------|---------------------|------------------------------------|-------------------------|
| | | Bozza bil-filament <i>standard</i> | Kampjun tal-produzzjoni |
| a | 0.6 | ± 0.15 | ± 0.35 |
| b | 0.2 | ± 0.15 | ± 0.35 |
| c | 0.5 | ± 0.15 | ± 0.30 |
| d | 0 | ± 0.3 | ± 0.5 |
| e | 28.5 ⁽¹⁾ | ± 0.15 | ± 0.35 |
| f | 1.8 ⁽²⁾ | ± 0.2 | ± 0.4 |
| g | 0 | ± 0.3 | ± 0.5 |
| l _c | 5.5 | ± 0.5 | ± 1.5 |
| β | 0° | ± 0° 30' | ± 0° 30' |
| Y | 15° | ± 0° 30' | ± 0° 30' |
| Q - Q' | 3/4(1c + f) | | |

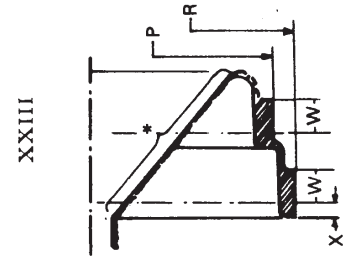
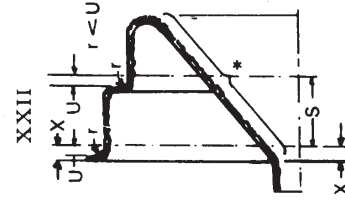
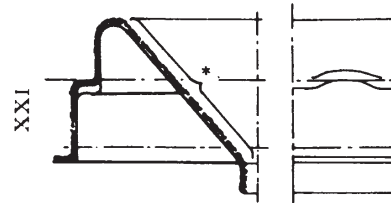
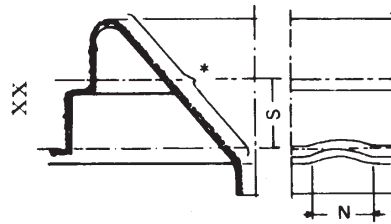
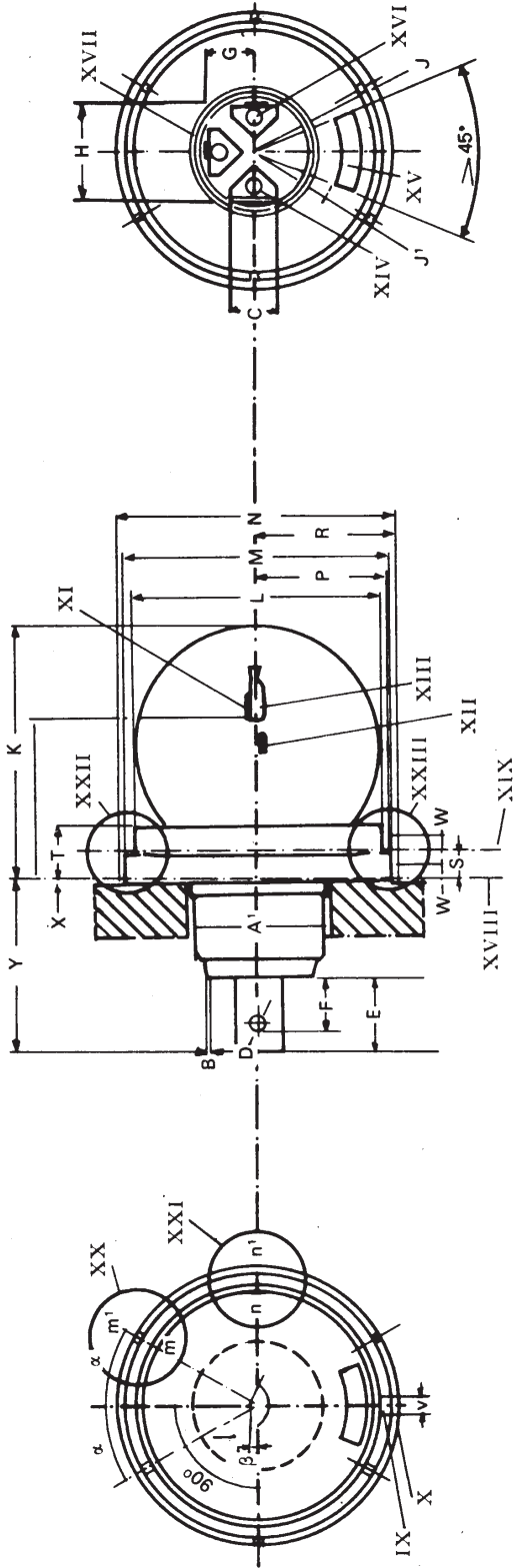
⁽¹⁾ 28.8 għal bozz bil-filament ta' 24 volt
⁽²⁾ 2.2 għal bozz bil-filament ta' 24 volt

3. Noti

1. L-assi tal-bozza bil-filament hu perpendikolari għal pjan ta' referenza 1 (ara figura fl-Appendiċi 4) impingji mill-intersezzjoni ta' dan il-pjan bl-assi taċ-ċilindru korrispondenti ċentrali.
2. It-tpiġġija mhix mandatorja fejn għandu x'jaqsam id-disinn ta' l-lqugħ u l-filamenti.
3. Il-valur stabbilit għal Q - Q' japplika biss għall-filament *standard* użat għall-ittestjar ta' approvazzjoni tal-*headlamp*: id-dimensjonijiet ta' l-lqugħ għandhom ikunu tali li l-punti Q' jinstabu fi hdan it-tarf ta' l-lqugħ.
4. It-tolleranzi ndikati jindikaw it-test meħtieġ għall-approvazzjoni tat-tip ta' bozza bil-filament.

Appendiċi 4

1. Figura



- FILAMENT DOPPIU INTERSKAMB/ABBLI
- XX. Sezzjoni m-m'
 - XXI. Dettalji
 - XXII. Dettalji
 - XXIII. Dettalji
 - XXIV. Strippa ta' kuntatt ta' raġġ dipped
 - XXV. Strippa ta' kuntatt ta' raġġ ewlieni
 - XXVI. Tiegqa
 - XXVII. Strippa ta' kuntatt tar-raġġ ewlieni
 - XXVIII. Pjan ta' referenza 1
 - XXIX. Manku ta' pozzizzjoni ghar-referenza pjan 2.
 - XXX. Manku ta' pozzizzjoni ghar-referenza pjan 1.
 - XXXI. Filament b'raġġ dipped
 - XXXII. Filament tar-raġġ ewlieni
 - XXXIII. Lqugh.
 - XXXIV. Manku ta' pozzizzjoni ghar-referenza pjan 2.
 - XXXV. Manku ta' pozzizzjoni ghar-referenza pjan 1.

2. L-Iskeda

| Punti ta' referenzi | Valuri nominali (mm jew gradi) | Tolleranzi (mm jew gradi) | | Punti ta' referenzi | Valuri nominali (mm jew gradi) | Tolleranzi (mm jew gradi) | |
|-------------------------------|--------------------------------|-----------------------------|-------------------------|---------------------|--------------------------------|-----------------------------|-------------------------|
| | | Bozza bil-filament standard | Kampjun tal-produzzjoni | | | Bozza bil-filament standard | Kampjun tal-produzzjoni |
| A ₁ ⁽¹⁾ | min. 25 | — | — | N | 47,2 | ± 0,2 | ± 0,2 |
| B | 0,7 | + 0,1 - 0,0 | + 0,1 - 0,0 | P | 21,5 | + 0,9 - 0,0 | + 0,9 - 0,0 |
| C | 7,7 | + 0,4 - 0,0 | + 0,4 - 0,0 | R | 23,7 | + 0,0 - 0,4 | + 0,0 - 0,4 |
| D | 3 | + 0,3 - 0,0 | + 0,3 - 0,0 | S | 4,7 | ± 0,06 | ± 0,20 |
| E | 11,8- sa 13,6 ⁽²⁾ | — | — | T | mass. 9,5 | — | — |
| F | 8,8-sa 10,3 | — | — | U | min 0,3 | — | — |
| G | 8,5 | + 0,5 - 0,0 | + 0,5 - 0,0 | V | 3 | ± 0,05 | ± 0,10 |
| H | 17 | + 0,9 - 0,0 | + 0,9 - 0,0 | W | 2,2 | + 0,0 - 0,4 | + 0,0 - 0,4 |
| J | min 18 | — | — | X | mass. 3 | — | — |
| J ₁ | mass 14,5 | — | — | Y | mass. 32 | — | — |
| K | max 50 | — | — | r | < U | — | — |
| L | 41,5 | + 0,0 - 0,1 | + 0,0 - 0,2 | α | — | 25-sa 35° | 25-sa 35° |
| M | 45 | + 0,0 - 0,1 | + 0,0 - 0,2 | β | 0° | ± 0° 30' | ± 1° 30' |
| | | | | e | 28,5 ⁽³⁾ | ± 0,15 | ± 0,35 |

⁽¹⁾ Is-simboli A1 sa a huma, hliet għall-K u Y, identiċi għas-simbolu tal-punt ta' referenza korrispondenti ta' l-istandards IEC.

⁽²⁾ Bis-saldar, standard IEC 7004-95-1.

⁽³⁾ 28.8 mm għall-bozoz bil-filament ta' 24 volt.

3. Noti

- Il-punti ta' referenza ta' qabel jikkorrispondu għall-istandards (Pubblikazzjonijiet IEC, faċċati 7004-95-1, 7004-95A-1 u 7004-95B-1) adottati mill-Kummissjoni Elettroteknika Internazzjonali.
- Biss id-dimensjonijiet globali u d-dimensjonijiet li jaffettwaw l-interkambjalità jidhru fit-tpiġġija u huma mandatorji.
- L-istruttura interna tal-bozza bil-filament u d-dimensjonijiet korrispondenti huma mogħtija fit-tpiġġija fil-figura fl-Appendiċi 3.
- Il-parti mmarkata (*) ta' l-għatu m'għandhiex, b'riflessjoni tad-dawl mitfugħ mill-filament tar-raġġ *dipped*, tiffa' xi raġġ imfarrad li joghla meta l-bozza bil-filament hija fil-posizzjoni normali ta' operazzjoni fuq il-vettura.
- Id-djamentru ta' kull ċilindru ċentrali hu mkejjel minn kwalunkwe pjan ta' sezzjoni dritta mhux inqas minn 75 mm mill-pjan ta' referenza korrispondenti għaċ-ċilindru.
- L-eċċentricità relattiva (id-distanza bejn l-axes) taċ-ċewġ ċilindri ċentrali m'għandhiex taqbeż 0 705 mm.
- Hija permessa tolleranza għad-distanza S -id-distanza bejn iż-żewġ pjani ta' referenza (4 77 mm) - li tinkludi l-iżball ammissibbli fil-parallellizmu ta' dawk iż-żewġ pjani.
- Iż-żewġ lugs ta' posizzjonament (IX u X) għandhom ikunu jistgħu joqgħodu fl-istess hin f'fetha li ma taqbiżx it-371 mm.
- L-istrippi ta' kuntatt (XIV, XVI u XVII) għandhom jitqiegħdu f'relazzjoni għal-lugs ta' posizzjonament jew fil-posizzjoni indikata fit-tpiġġija jew f'angolu ta' 180° minn dik il-posizzjoni, b'tolleranza ta' ± 20° fi kwalunkwe każ. It-tiqa (XV) u l-istrippa tal-kuntatt tar-raġġ *dipped* (XVII) għandhom iħarsu lejx xulxin fuq naħat opposti ta' l-assi tal-bozza bil-filament.

ANNEX VI

HTIĠIET TA' L-APPROVAZZJONI TAT-TIP TAL-KEE TA' KOMPONENT U TA' L-IMMARKAR

1. APPLIKAZZJONI GHALL-APPROVAZZJONI TAT-TIP TAL-KEE TA' KOMPONENT
 - 1.1. L-applikazzjoni għall-approvazzjoni tat-tip tal-KEE ta' komponent għandha tiġi sottomessa mill-persuna fil-pussess ta' l-isem kummerċjali jew *trade mark* jew mir-rappreżentant awtorizzat tagħha.
 - 1.2. L-applikazzjoni għandu jkollha magħha:
 - 1.2.1. għal kull tip ta' *headlamp* li jiffunzjona bħala *headlamp* ta' raġġ ewlieni u/jew raġġ *dipped*:
 - 1.2.1.1. indikazzjoni dwar jekk il-*headlamp* hux maħsub li jipprovdi kemm raġġ *dipped* u raġġ ewlieni jew biss wiehed minn dawn ir-raġġi; jekk il-*headlamp* hu maħsub li jipprovdi raġġ *dipped*, jekk hux ddizinjat għal kemm traffiku fuq in-naħa tax-xellug u kemm fuq in-naħa tal-lemin jew biss għal traffiku fuq in-naħa tax-xellug jew fuq in-naħa tal-lemin.
 - 1.2.1.2. speċifikazzjoni teknika fil-qosor;
 - 1.2.1.3. tpingijiet (tlett kopji), f'dettall suffiċjenti biex jippermettu l-identifikazzjoni tat-tip u li juru harsa minn quddiem tal-*headlamp* b', jekk neċessarju, dettalji dwar il-mudell tal-forma tal-lenti, u f'trasversali.

It-tpingijiet għandhom jindikaw il-posizzjoni li l-marka ta' l-approvazzjoni tat-tip ta' komponent, (partikolarment li in-numru tat-tip ta' approvazzjoni u r-referenza/i tal-kategorija għandhom jikkupaw fir-rettanglu tal-marka ta' l-approvazzjoni tat-tip;
 - 1.2.1.4. żewġ kampjuni;
 - 1.2.2. għal kull tip ta' bozza bil-filament
 - 1.2.2.1. speċifikazzjoni teknika fil-qosor
 - 1.2.2.2. tpingijiet, (tlett kopji), f'dettall suffiċjenti li jippermettu identifikazzjoni tat-tip u li juru l-bozza bil-filament shiha fuq l-iskala ta' 2: 1, l-lqugh tiegħu muri kemm minn quddiem u f'trasversali.

It-tpingijiet għandhom jindikaw il-posizzjoni li l-marka ta' l-approvazzjoni tat-tip ta' komponent (partikolarment in-numru ta' l-approvazzjoni tat-tip u r-referenzi tal-kategorija (i))għandha tokkupa fir-rettanglu tal-marka ta' l-approvazzjoni tat-tip;
 - 1.2.2.3. fil-każ ta' bozoz bil-filament b'inveloppi tal-ħġieġ mingħajr kulur- hames kampjuni; fil-każ ta' bozoz bil-filament b'inveloppi tal-ħġieġ ikkoloriti - kampjun wiehed b'invelopp tal-ħġieġ ikkolorit u hames kampjuni b'inveloppi tal-ħġieġ mingħajr kulur, l-aħhar hamsa jvarjaw minn ta' l-ewwel biss f'li l-ħġieġ mhuwiex ikkolorit. Meta t-tip tal-bozza bil-filament ivarja biss fejn għandu x'jaqsam il-kulur minn tip mingħajr kulur li qabel issodisfa t-testijiet imsemmija fis-sezzjonijiet 4 sa 8 ta' l-Anness III, ikun suffiċjenti li jiġi sottomess kampjun wiehed b'invelopp tal-ħġieġ ikkolorit, u biss daww it-testijiet li għandhom isiru fuq dan il-kampjun ikunu daww imsemmija fis-sezzjoni 9 ta' l-Anness III.
 2. L-IMMARKAR
 - 2.1. *Headlamps*, li jiffunzjonaw bħala *headlamps* b'raġġ ewlieni u/jew b'raġġ *dipped*
 - 2.1.1. Kampjuni ta' tip ta' *headlamp* li jiffunzjona bħala *headlamp* b'raġġ ewlieni u/jew b'raġġ *dipped* sottomess għall-approvazzjoni tat-tip tal-KEE ta' komponent għandu jkollhom l-isem kummerċjali jew *trade mark* ta' l-applikant.
 - 2.1.2. Kull *headlamp* għandu jinkudi fuq kemm il-ħġieġ u l-qafas tal-*headlamp* li jgħattu spazju ta' daqs biżżejjed għal marka ta' l-approvazzjoni tat-tip tal-KEE ta' komponent.

Jekk il-ħġieġ ma jistax jiġi sseparat mill-qafas ewleini tal-*headlamp*, id-disposizzjoni ta' l-ispazju għall-immarkar fuq il-ħġieġ ikun biżżejjed. L-ispazju għandu jikkorrispondi għal dak muri fit-tpingijiet imsemmija f'1.2.1.3.

- 2.1.3. Fil-każ ta' *headlamps* iddiżinjati biex jilhqg l-htigiet tat-traffiku li jimxi fuq naħa waħda tat-triq biss (jew il-lemin jew ix-xellug), l-ispazju li jista' jiġi okkultat biex jipprevjeni nuqqas ta' kumdità għal dawkl li jużawh fi Stat Membru fejn it-traffiku jimxi fuq in-naħa opposta tat-triq għandu jiġi muri mingħajr ma jithassar fuq il-ħġieġ ta' quddiem. Dan l-immarkar mhuwiex neċessarju, madanakollu, fejn l-ispazju jidher b'mod ċar mid-disinn.
- 2.1.4. Fil-każ ta' *headlamps* iddisinjati biex jissodisfaw il-htigiet ta' kemm Stati Membri bi traffiku fuq in-naħa tal-lemin u ta' Stati membri bi traffiku fuq in-naħa tax-xellug, iż-żewġ settings ta' l-unità ottika fuq il-vettura jew tal-bozza bil-filament fuq ir-riflettur għandhom jiġu mmarkati b'ittri kbar R u D, għat-traffiku fuq in-naħa tal-lemin u L u G, għat-traffiku fuq in-naħa tax-xellug.
- 2.2. **Bozoz bil-filament għal *headlamps*** li jiffunzjonaw bħala *headlamps* b'raġġ ewlieni u/jew b'raġġ *dipped*
- 2.2.1. Kampjuni ta' tip ta' bozza bil-filament għal *headlamps* li jiffunzjonaw bħala *headlamps* b'raġġ ewlieni u/jew b'raġġ *dipped* sottomessi għall-approvazzjoni tat-tip tal-KEE ta' komponent għandu jkollhom l-isem kummerċjali ta' l-applikant.
- 2.2.2. Kull bozza bil-filament għandha tinkludi spazju ta' daqs suffiċjenti għall-marka ta' l-approvazzjoni tat-tip tal-KEE ta' komponent; dan l-ispazju għandu jikkorrispondi għal dak muri fit-tpiġġiet imsemnija f'1.2.2.2.
- 2.2.3. Għandhom għall-inqas jindikaw il-vultaġġ nominali, u l-wattage nominali tal-filament b'raġġ ewlieni, b'warajh il-wattage nominali tal-filament b'raġġ *dipped*.
- 2.3. L-immarkar għandu jinqara b'mod ċar u ma jkunx jithassar.
3. L-APPROVAZZJONI TAT-TIP TAL-KEE TA' KOMPONENT
- 3.1. Jekk il-kampjuni kollha sottomessi skond is-sezzjoni 1 jilhqg l-htigiet tas-sezzjonijiet 5 u 6 ta' l-Anness I għall-*headlamps* u s-sezzjonijiet 5, 6, 7, 8, 9, 10 u 11 ta' l-Anness III għall-bozoz bil-filament, l-approvazzjoni tat-tip tal-KEE ta' komponent għandha tingħata u numru ta' l-approvazzjoni tat-tip ta' komponent mogħti.
- 3.2. Dan in-numru m'għandux jingħata lil xi tip ieħor ta' *headlamp* jew bozza bil-filament hliel fil-każ ta' l-estensjoni ta' l-approvazzjoni tat-tip tal-KEE ta' komponent għal tip ieħor ta' *headlamp* jew bozza bil-filament li jvarjaw biss fil-kulur tad-dawl mogħti.
- 3.3. Meta l-approvazzjoni tat-tip tal-KEE ta' komponent hi mitluba għal tip mezz ta' dawl u ta' sinjalazzjoni bid-dawl li jinkludi *headlamps* li jiffunzjonaw bħala *headlamps* b'raġġ ewlieni u/jew b'raġġ *dipped* u fanali oħrajn, marka waħda ta' l-approvazzjoni tat-tip tal-KEE ta' komponent tista' tinħareġ basta li l-*headlamps* jikkonformaw mal-htigiet ta' din id-Direttiva u kull wieħed mill-fanali l-oħrajn li jiffurmaw parti mill-mezz ta' dawl u ta' sinjalazzjoni bid-dawl li għalih hi mitluba l-approvazzjoni tat-tip tal-KEE ta' komponent jikkonforma mad-Direttiva speċifika li tapplika għalih.
4. MARKI
- 4.1. Il-*headlamps* kollha li jiffunzjonaw bħala *headlamps* b'raġġ ewlieni u/jew b'raġġ *dipped* u l-bozoz i kollha bil-filament għal dawn il-*headlamps* li jikkonformaw ma' tip approvat taħt din id-Direttiva għandu jkollhom il-marka ta' l-approvazzjoni tat-tip tal-KEE ta' komponent.
- 4.2. Din il-marka għandha tikkonsisti f'rettanglu madwar l-ittra żgħira "e", b'warajha l-ittra(i) jew in-numru distintiv ta' l-Istat Membru li jkun ta' l-approvazzjoni tat-tip ta' komponent
- 1 għall-Ġermanja,
 - 2 għal Franza,
 - 3 għall-Italja,
 - 4 għall-Pajjiżi Baxxi,
 - 6 għall-Belġju,
 - 11 għar-Renju Unit,
 - 13 għal-Lussemburgu,
 - DK għad-Danimarka,
 - IRL għall-Irlanda,

- Għandha wkoll tinkludi n-numru ta' l-approvazzjoni tat-tip tal-KEE ta' komponent li jikkorrispondi għan-numru tad-dokument ta' l-approvazzjoni tat-tip tal-KEE ta' komponent mahruġ għat-tip ta' *headlamp* jew bozza bil-filament konċernati. Fil-każ ta' *headlamp*, dan in-numru għandu jittqiegħed taht ir-rettanglu u, fil-każ ta' bozza bil-filament, hdejn ir-rettanglu.
- 4.3. Għall-*headlamps* li jiffunzjonaw bhala *headlamps* b'raġġ ewlieni u/jew b'raġġ *dipped*, il-marka ta' l-approvazzjoni tat-tip tal-KEE ta' komponent għandha tiġi supplimentata bis-simboli addizzjonali li ġejjin:
- 4.3.1. vlegġa orizzontali taht ir-rettanglu li tipponta lejn il-lemin ta' osservatur li jhars lejn il-*headlamp*, jiġifieri lejn in-naħa tat-triq li fuqha jimxi t-traffiku, fuq *headlamps* li jilhqqu l-htigiet tat-traffiku tan-naħa tax-xellug biss;
- 4.3.2. Vlegġa orizzontali taht ir-rettanglu b'ras fkull tarf, l-irjus jippontaw rispettivament lejn ix-xellug u lejn il-lemin, fuq *headlamps* iddizinjati biex jilhqqu l-htigiet taz-zewġ sistemi tat-traffiku permezz ta' setting selettiv ta' l-unità ottika jew tal-bozza bil-filament;
- 4.3.3. l-ittra "C" mqieghda fuq ir-rettanglu, fuq *headlamps* li jilhqqu l-htigiet ta' din id-Direttiva fejn għandu x'jaqsam ir-raġġ *dipped* biss;
- 4.3.4. l-ittra "R" mqieghda fuq ir-rettanglu, fuq *headlamps* li jilhqqu l-htigiet ta' din id-Direttiva fejn għandu x'jaqsam ir-raġġ ewlieni biss;
- 4.3.5. l-ittra "CR" mqieghda fuq ir-rettanglu, fuq *headlamps* li jilhqqu l-htigiet ta' din id-Direttiva fejn għandhom x'jaqsmu kemm ir-raġġ *dipped* u r-raġġ ewlieni;
- 4.4. Il-marka ta' l-approvazzjoni tat-tip tal-KEE ta' komponent u s-simboli addizzjonali għandhom jitwāhħlu b'tali mod li ma jithassrux u jinqraw b'mod ċar. Fil-każ ta' *headlamp*, għandhom jitwāhħlu fuq il-lenti tal-*headlamp* jew fuq waħda mil-lentijiet b'tali mod li jibqgħu jinqraw anke meta l-*headlamp* hu mwāhħal fuq il-vettura.
- 4.5. Eżempji tal-marki ta' l-approvazzjoni tat-tip tal-KEE ta' komponent u simboli addizzjonali huma murija fl-Appendiċi.
- 4.6. Meta numru wiehed ta' l-approvazzjoni tat-tip tal-KEE ta' komponent hu mahruġ għal mezz ta' dawl u ta' sinjalazzjoni bid-dawl li jinkludi *headlamps* li jiffunzjonaw bhala *headlamps* b'raġġ ewlieni u b'raġġ *dipped* u fanali oħrajn, marka waħda ta' l-approvazzjoni tat-tip tal-KEE ta' komponent biss tista' tiġi mwāhħla, li tikkonsisti f':
- rettanglu madwar l-ittra "e" b'warajha l-ittra(i) jew in-numru distintiv ta' l-Istat Membru li jkun ta l-approvazzjoni tat-tip,
 - in-numru ta' l-approvazzjoni tat-tip tal-KEE ta' komponent,
 - is-simboli addizzjonali mehtieġa mid-Direttivi li tahtom l-approvazzjoni tat-tip tal-KEE ta' komponent kienet mogħtija.
- 4.7. Id-dimensjonijiet tal-varji komponenti ta' din il-marka m'għandhomx ikunu inqas mill-akbar mid-dimensjonijiet minimi speċifikati għall-immarrkar individwali mid-Direttivi varji li tahtom l-approvazzjoni tat-tip tal-KEE ta' komponent kienet mogħtija.

Appendiċi

EŻEMPJI TAL-MARKI TA' L-APPROVAZZJONI TAT-TIP TAL-KEE TA' KOMPONENT

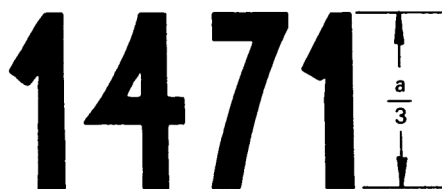
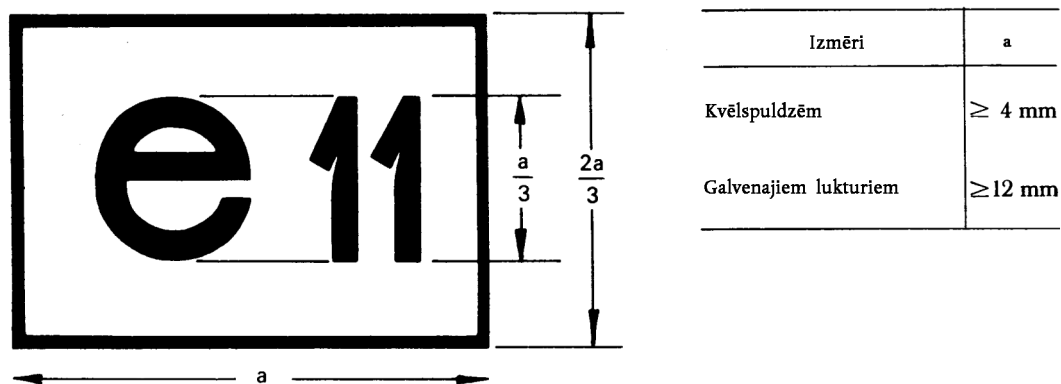


Figura 1

Il-mezz li għandu l-marka ta' l-approvazzjoni tat-tip tal-KEE ta' komponent t'hawnfuq huwa *headlamp* li ngħata l-approvazzjoni tat-tip tal-KEE fir-Renju Unit (e 11) taht in-numru 1471.

Nota:

Headlamps li jilhqu l-htigiet ta' l-Anness 1 għandu jkollhom faddizzjoni:

- l-ittri CR jekk jilhqu l-htigiet ta' l-Anness I fejn għandhom x'jaqsmu kemm ir-raġġ *dipped* u r-raġġ ewlieni (ara figuri 2, 3 u 4)
- l-ittra R jekk jilhqu l-htigiet ta' l-Anness I fejn għandu x'jaqsam ir-raġġ ewlieni biss (ara figura 8)

Faddizzjoni, jekk il-*headlamps* huma ddizinjati għat-traffiku fuq in-naħa tax-xellug, jew permezz ta' setting selettiv ta' l-unità ottika jew tal-bozza bil-filament, għaž-żewġ sistemi tat-traffiku, għandhom juru vlegġa orizzontali li tispicċa, fl-ewwel każ, f'ras diretta lejn il-lemin (ara figuri 3 u 7), u fit-tieni każ f'zewġt irjus, wahda diretta lejn il-lemin u wahda lejn ix-xellug (ara figuri 4 u 5)

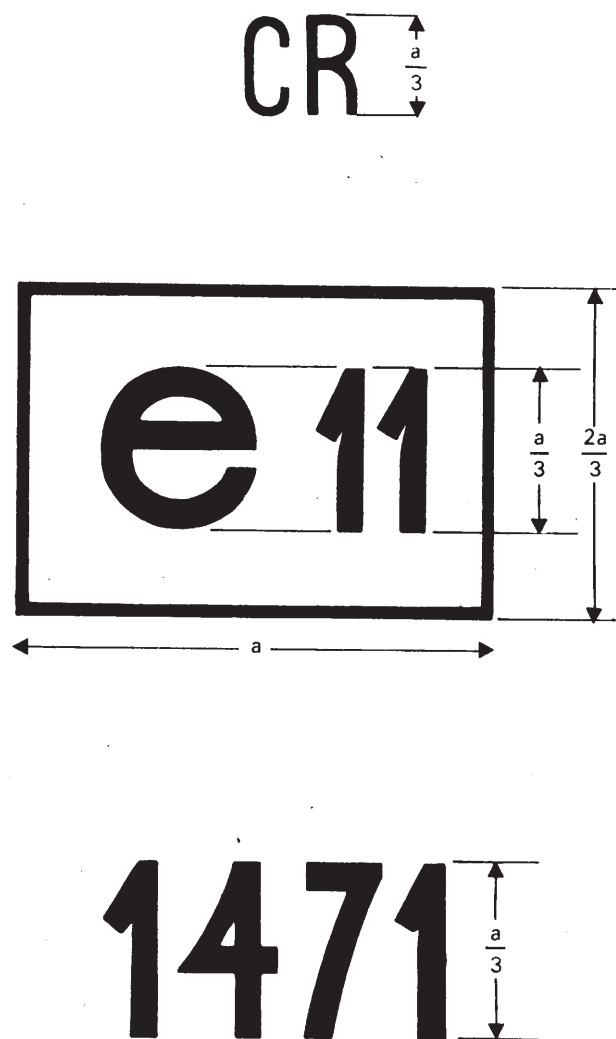


Figura 2

Identifikazzjoni ta' *headlamp* li jilhaq il-htigiet ta' l-Anness I fejn ghandhom x'jaqsmu kemm ir-raġġ *dipped* u r-raġġ ewlieni u ddizinjati ghat-traffiku fuq il-lemin biss.

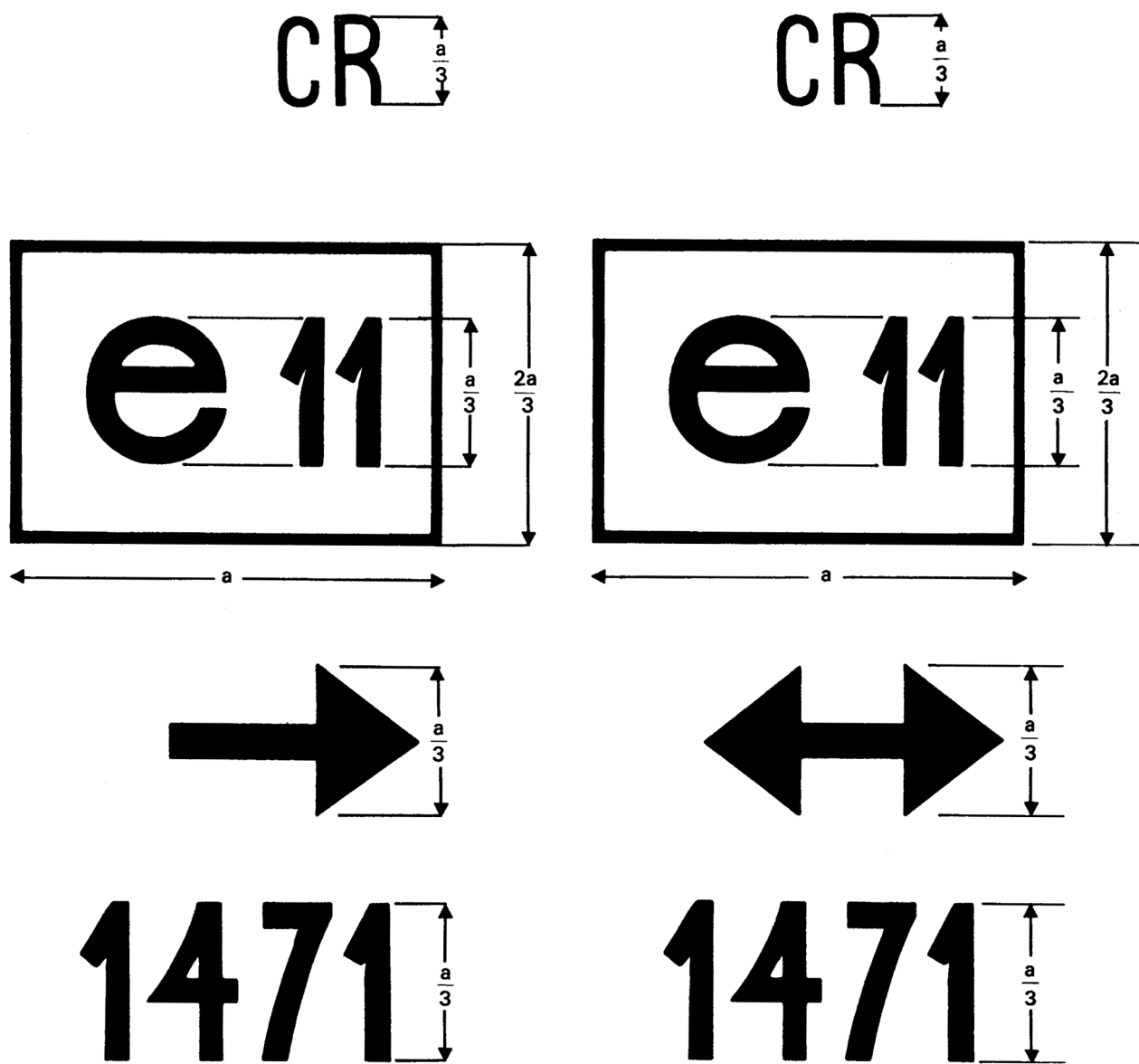


Figura 3

Identifikazzjoni ta' *headlamp* li jilhaq il-htigiet ta' l-Anness I fejn ghandhom x'jaqsmu kemm ir-ragg *dipped* u r-ragg ewlieni u ddisinjat ghat-traffiku fuq ix-xellug biss.

Figura 4

Identifikazzjoni ta' *headlamp* li jilhaq il-htigiet ta' l-Anness I fejn ghandhom x'jaqsmu kemmid-dawl baxx u d-dawl ewlieni u ddisinjat ghaż-żewġ sistemi tat-traffiku, permezz ta' setting selettiv ta' l-unità ottika jew ta' bozza bil-filament.

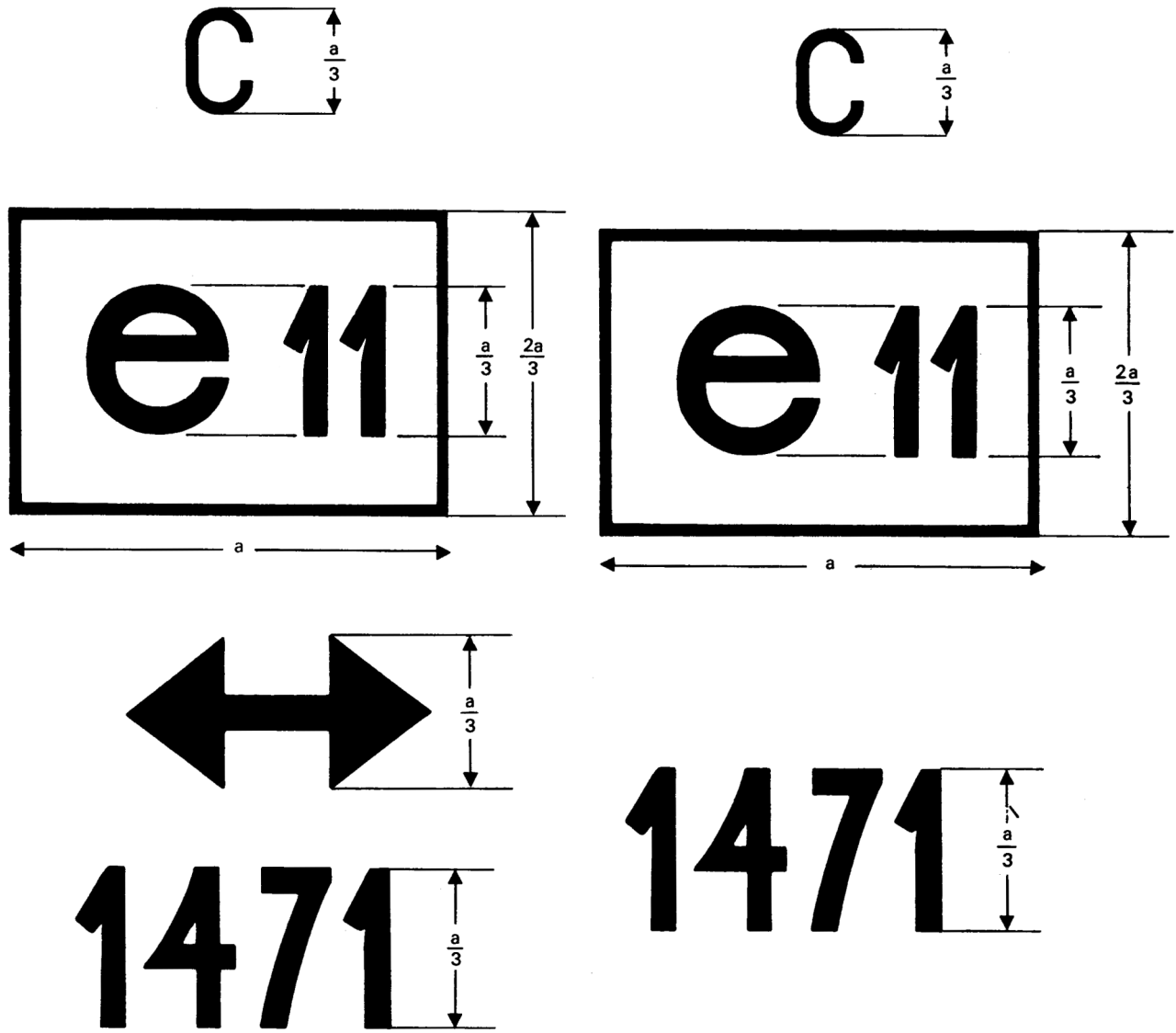


Figura 5

Identifikazzjoni ta' *headlamp* li jilhaq il-htigiet ta' l-Anness I fejn ghandu x'jaqsam ir-raġġ *dipped* biss u ddisinjat għaż-żewġ sistemi tat-traffiku.

Figura 6

Identifikazzjoni ta' *headlamp* li jilhaq il-htigiet ta' l-Anness I fejn ghandu x'jaqsam ir-raġġ *dipped* biss u ddisinjat għat-traffiku fuq in-naha tal-lemin biss.

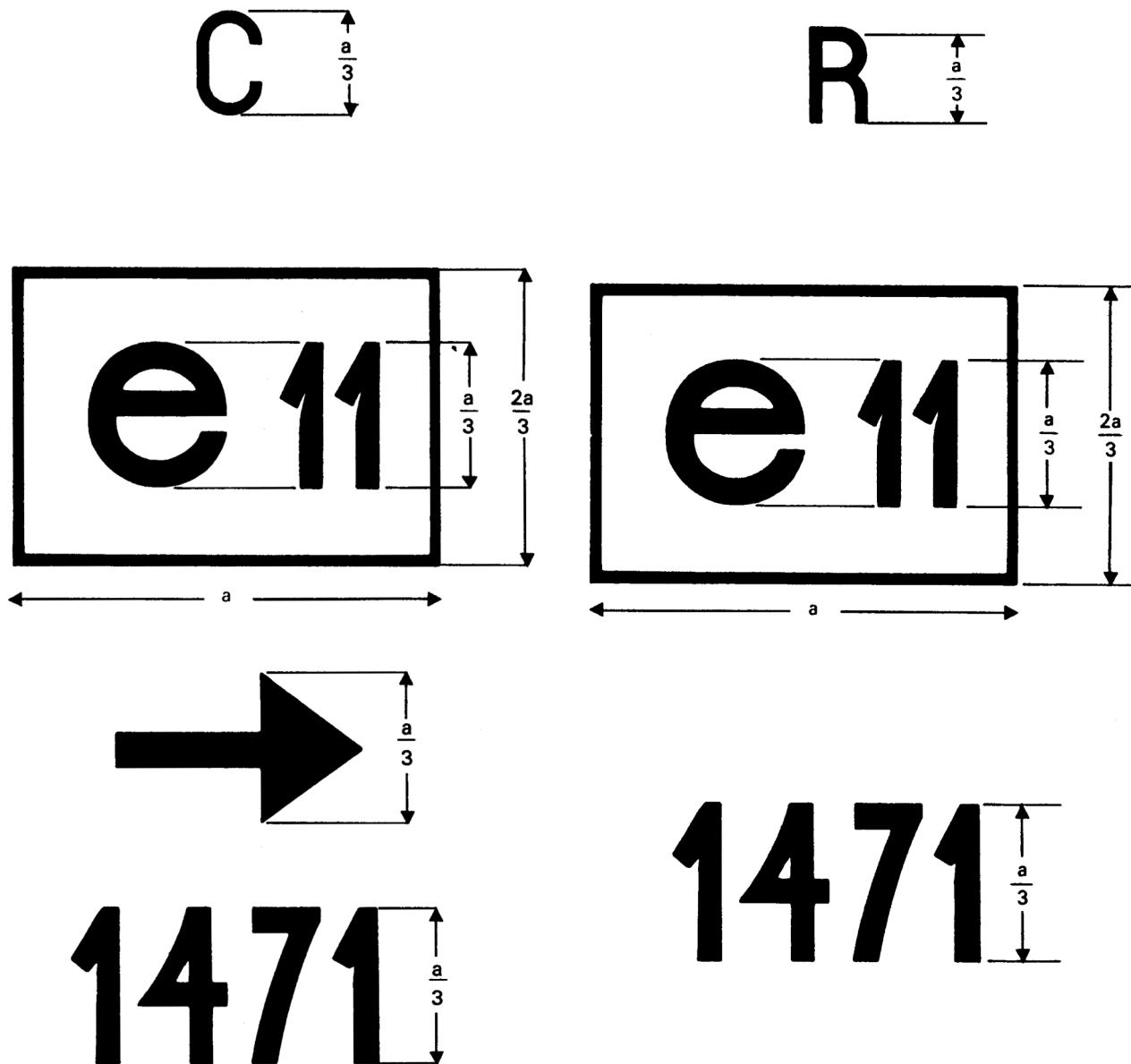


Figura 7

Identifikazzjoni ta' *headlamp* li jilhaq il-htigiet ta' l-Anness I fejn għandu x'jaqsam ir-raġġ *dipped* biss u ddisinjat għat-traffiku fuq in-naħa tax-xellug biss.

Figura 8

Identifikazzjoni ta' *headlamp* li jilhaq il-htigiet ta' l-Anness I fejn għandu x'jaqsam ir-raġġ ewlieni biss.