

31971L0316

6.9.1971

IL-ĠURNAL UFFIĊJALI TAL-KOMUNITAJIET EWROPEJ

L 202/1

**ID-DIRETTIVA TAL-KUNSILL****tas-26 ta' Lulju 1971****dwar l-approssimazzjoni tal-liġijiet ta' l-Istati Membri li għandhom x'jaqsmu ma' dispożizzjonijiet komuni kemm għall-istrumenti tal-miżurazzjoni kif ukoll għall-metodi ta' kontroll metroloġiku**

(71/316/KEE)

IL-KUNSILL TAL-KOMUNITAJIET EWROPEJ,

dispożizzjonijiet nazzjonali fis-seħh, u aktar tard, meta jeżistu l-kondizzjonijiet neċessarji, jiehdu post daww il-dispożizzjonijiet;

Wara li kkunsidra t-Trattat li jstabbilixxi l-Komunità Ekonomika Ewropea, u partikolarment l-Artikolu 100 tiegħu;

Wara li kkunsidra l-proposta mill-Kummissjoni;

Wara li kkunsidra l-Opinjoni tal-Parlament Ewropew <sup>(1)</sup>;

Billi, anke waqt il-perjodu meta dawn ikollhom ko-eżistenza ma' dispożizzjonijiet nazzjonali, il-htigiet tal-Komunità sejr in jagħtu ċ-ċans lill-kumpaniji biex jimmanifatturaw prodotti li jkollhom karatteristiċi tekniċi uniformi u jkunu għalhekk jistgħu jinbiegħu u jintużaw fil-Komunità wara li jgħaddu mill-kontrolli tal-KEE;

Wara li kkunsidra l-Opinjoni tal-Kumitat Ekonomiku u Soċjali <sup>(2)</sup>;

Billi, f'kull Stat Membru, dispożizzjonijiet mandatorji jiddeterminaw il-karatteristiċi tekniċi ta' l-istrumenti li jkejlu u l-metodi tal-kontroll metroloġiku; billi dawn il-htigiet huma differenti minn Stat Membru għall-iehor; billi dawn id-differenzi jfixklu l-kummerċ u jstgħu jgħolqu kondizzjonijiet mhux egwali ta' kompetizzjoni fi hdan il-Komunità;

Billi l-htigiet tekniċi tal-Komunità għad-disinn u l-funzjonament għandhom jassiguraw li l-istrumenti kontinwament jagħtu qisien li jkunu preċiżi biżżejjed għall-iskop intiz tagħhom;

Billi wiehed mill-għanijiet tal-kontrolli f'kull Stat Membru huwa li tingħata assigurazzjoni lill-konsumaturi li l-kwantitajiet mwassla jikkorrispondu għall-prezz imhallas; billi konsegwentement l-għan ta' din id-Direttiva mhuwiex li jabolixxi dawn il-kontrolli imma biex jelimina d-differenzi bejn ir-regoli sakemm dawn jikkostitwixxu tfixkil għal kummerċ;

Billi l-konformità mal-htigiet tekniċi tkun normalment ikkonfermata mill-Istati Membri qabel l-istrumenti li jkejlu jitqiegħdu fis-suq jew jiġu wżati għall-ewwel darba, u meta xieraq meta jkunu fis-servizz, konferma bhal din issir permezz ta' mudell approvat u proċeduri ta' verifikazzjoni; billi biex jkun hemm moviment hieles ta' dawn l-istrumenti fi hdan il-Komunità huwa wkoll meħtieġ li ssir xi haġa għar-rikonoxximent mutwu tal-kontrolli bejn l-Istati Membri u biex ikunu stabbiliti mudelli approvati u proċeduri ta' verifikazzjoni xierqa tal-KEE għal dan l-għan kif ukoll metodi KEE ta' kontroll metroloġiku, bi qbil ma' din id-Direttiva u mad-direttivi separati rilevanti;

Billi dan it-tfixkil għall-istabbiliment u l-funzjonament tas-suq komuni jista' jitnaqqas u jkun eliminat jekk l-istess htigiet japplikaw fl-Istati Membri, li inizjalment jikkomplementaw id-

<sup>(1)</sup> ĠU Ċ 45, 10.5.1971, p. 26.<sup>(2)</sup> ĠU Ċ 36, 19.4.1971, p. 8.

Billi l-preżenza, fuq strument li jkejje jew prodott, ta' sinjali jew marki li juru li għadda mill-kontrolli xierqa tindika li dak l-istrument jew prodott jissodisfa l-htigiet tekniċi rilevanti tal-Komunità, u għalhekk meta dak l-istrument jew prodott jkun impurtat jew jibda jithaddem ma jkunx mehtieġ li jkunu rripetuti l-kontrolli li jkunu diġà twettqu;

Billi r-regoli metroloġiċi nazzjonali jkopru diversi kategoriji ta' strumenti u prodotti li jkejju; billi din id-Direttiva għandha tistabbilixxi l-dispożizzjonijiet ġenerali li għandhom x'jaqsmu, b'mod partikolari, mal-mudell KEE approvat u proċeduri ta' verifikazzjoni inizjali, kif ukoll metodi KEE ta' kontroll metroloġiku; Billi d-direttivi ta' l-implementazzjoni li jkopru d-diversi kategoriji ta' strumenti u prodotti għandhom jistabbilixxu l-htigiet tekniċi rigward id-disinn, il-funzjonament u l-preċiżjoni, il-proċeduri ta' kontroll u, fejn xieraq, il-kondizzjonijiet li permezz tagħhom il-htigiet tekniċi tal-Komunità għandhom jiehdu post il-dispożizzjonijiet nazzjonali li jkunu fis-sehh;

ADOTTA DIN ID-DIRETTIVA:

## KAPITOLU I

### Prinċipji Bażiċi

#### Artikolu 1

1. L-ebda Stat Membru m'għandu jimpdixxi, jipprobbixxi jew jillimita t-tqeghid fis-suq jew id-dhul fis-servizz ta' strument li jkejje (minn hawn 'il quddiem msejjah "strument") jew ta' tagħmir aċċillari jekk dak l-istrument jew tagħmir ikollu l-marka li tiċċertifika verifikazzjoni inizjali jew is-sinjali li jiċċertifika mudell approvat KEE kif hemm provvediment dwar dan fl-Artikoli 10 u 11.

2. L-Istati Membri għandhom jagħtu l-istess valur lill-mudell approvat KEE u l-verifikazzjoni inizjali bħall-miżuri nazzjonali korrispondenti.

3. L-Istati Membri jistgħu jitolbu mudell approvat KEE jew verifikazzjoni inizjali KEE għal kategorija ta' strumenti biss jekk kontrolli korrispondenti jkunu stabbiliti għal strumenti ta' l-istess kategorija li jissodisfaw il-htigiet nazzjonali li ma jkunux ġew armonizzati fil-livell tal-Komunità.

4. Għall-kategoriji ta' strumenti li magħhom ikunu kkonċernati, direttivi separati jispeċifikaw il-karatteristiċi ta' kejl ta' u l-htigiet tekniċi għad-disinn u l-funzjonament.

Jistgħu jispeċifikaw ukoll:

- jekk fl-Istati Membri kollha dawn l-istrumenti għandhom jgħaddu mill-mudell approvat KEE u l-verifikazzjoni inizjali jew minn wiehed biss minn dawn;
- id-data li fiha d-dispożizzjonijiet nazzjonali li jkunu konformi mad-direttiva separata rilevanti għandhom jiehdu kompletament post il-dispożizzjonijiet nazzjonali li preċedentement kienu japplikaw għall-istrumenti ġodda ta' l-istess kategorija.

## KAPITOLU II

### Approvazzjoni tad-disinn KEE

#### Artikolu 2

1. L-approvazzjoni tad-disinn KEE tikkostitwixxi l-ammissjoni ta' strumenti ta' manifattur għal verifikazzjoni inizjali KEE u, meta din ta' l-aħhar ma tkunx mehtieġa, l-awtorizzazzjoni biex jitqiegħdu fis-suq u fis-servizz. Jekk id-direttiva separata applikabbli għal kategorija ta' strumenti teżenta lil dik il-kategorija mill-approvazzjoni tad-disinn KEE, l-istrumenti f'dik il-kategorija għandhom ikunu ammessi direttament għall-verifikazzjoni inizjali KEE.

2. Sakemm it-tagħmir ta' kontroll tagħhom jippermetti, l-Istati Membri għandhom, fuq it-talba tal-manifattur jew tar-rappreżentant awtorizzat tiegħu, jagħtu l-approvazzjoni tad-disinn KEE għal kull disinn ta' strument u għal kull tagħmir aċċillari li jissodisfa l-karatteristiċi ta' kejl u l-htigiet tekniċi ta' disinn u tal-funzjonament stabbiliti fid-direttiva separata fir-rigward tal-kategorija ta' strument f'dak il-każ.

3. Applikazzjoni għall-approvazzjoni tad-disinn KEE ta' disinn ta' strument partikolari tista' tkun ipprezentata biss fi Stat Membru wiehed.

4. Stat Membru li jkun ta' approvazzjoni tad-disinn KEE għandu jiehdu l-passi mehtieġa biex jassigura li jinżamm infurmat b'kull modifika jew zieda għad-disinn approvat. Għandu jinforma lill-Istati Membri l-oħra b'bidliet bħal dawn.

Modifiki jew zidiet għad-disinn approvat għandhom jirċievu approvazzjoni tad-disinn addizzjonali mill-Istat Membru li jkun ta' l-approvazzjoni tad-disinn KEE, meta dawn il-bidliet jinfluwenzaw jew jistgħu jinfluwenzaw riżultati ta' kejl jew il-kondizzjonijiet preskritti għall-użu ta' l-istrument.

5. L-Istati Membri għandhom jagħtu l-approvazzjoni tad-disinn KEE bi qbil mad-dispożizzjonijiet ta' dan il-Kapitolu, tal-punti 1 u 2 ta' l-Anness I, u tad-direttivi separati rilevanti.

## Artikolu 3

Meta l-approvazzjoni tad-disinn KEE tinghata għal tagħmir aċċillari, din l-approvazzjoni għandha tispeċifika:

- id-disinji ta' strument li miegħu dan it-tagħmir jista' jitwāhal jew li jista' jkun inkorporat fih;
- il-kondizzjonijiet ġenerali għal funzjonament totali ta' l-istrumenti li għalihom ikun approvat.

## Artikolu 4

1. Jekk ir-riżultati ta' l-eżaminazzjoni deskritta fil-punt 2 ta' l-Anness I ikunu sodisfaċenti, l-Istat Membru li jkun għamel l-eżaminazzjoni għandu jorog ċertifikat ta' l-approvazzjoni tad-disinn KEE u jagħtih lill-applikant. Fil-każi li hemm provvedimenti dwarhim fl-Artikolu 11 jew f'direttiva separata l-applikant għandu jwāhal, fuq kull strument u t-tagħmir aċċillari kollu li jkunu konformi mal-approvazzjoni tad-disinn, is-sinjal ta' l-approvazzjoni muri f'dan iċ-ċertifikat; fil-każi l-oħra kollha huwa jkun intitolat li jwāhal is-sinjal ta' l-approvazzjoni f'dak il-każ.

2. Il-dispożizzjonijiet relatati maċ-ċertifikat, mas-sinjal ta' l-approvazzjoni, mad-depożitu, jekk ikun hemm, ta' strument bħala kampjun, u mat-thabbir ta' l-approvazzjoni tad-disinn KEE, huma elenkati fil-punti 3, 4 u 6 ta' l-Anness I.

## Artikolu 5

1. Il-approvazzjoni tad-disinn KEE għandha tkun valida għal għaxar snin. L-approvazzjoni tista' tiġi estiża għal perjodi suċċessivi ta' għaxar snin; in-numru ta' strumenti li jistgħu jkunu manifatturati bi qbil mal-approvazzjoni tad-disinn m'għandux ikun limitat.

Meta l-approvazzjoni tad-disinn KEE ma jkunx estiż, strumenti diġa' fis-servizz li jkunu konfomi mad-dispożizzjonijiet ta' din id-Direttiva għandhom ikunu ikkunsidrati bħala li huma approvati.

2. Meta l-approvazzjoni normali jew l-estensjoni ma tkunx tista' tinghata għal ċerti strumenti, tista' tinghata approvazzjoni jew estensjoni limitata wara li l-Istati Membri l-oħra jkunu ġew infurmati u, fejn xieraq, ikkonsultati. Fil-każ li hemm provvediment dwaru fit-tielet paragrafu, konsultazzjoni minn qabel hija mandatorja jekk il-post ta' l-installazzjoni jkun fi Stat ieħor li mhux dak li jorog iċ-ċertifikat ta' l-approvazzjoni tad-disinn KEE. L-approvazzjoni tad-disinn KEE tista' tkun sugġetta għar-restrizzjonijiet li ġejjin:

- limitazzjoni tal-perjodu ta' validità għal anqas minn għaxar snin;
- limitazzjoni tan-numru ta' strumenti li jistgħu jkunu approvati;

— obligazzjoni biex jinnotifika lill-awtoritajiet kompetenti bil-postijiet ta' l-installazzjoni;

— limitazzjoni ta' l-użu.

3. Meta jintużaw teknici godda li ma jkunux provvduti f'direttiva separata, tista' tinghata l-approvazzjoni tad-disinn KEE limitata wara konsultazzjoni minn qabel ma' Stati Membri oħra. Din l-approvazzjoni limitata tista' tkun sugġetta għar-restrizzjonijiet imsemmija fil-paragrafu 2 u għall-kondizzjonijiet speċjali marbuta mat-teknika wżata.

Din l-approvazzjoni limitata tista', pero, tinghata biss:

- jekk id-direttiva separata għall-kategorija rilevanti ta' strumenti tkun diġa' dahlet fis-sehħ;
- jekk in-numru massimu ta' żbalji permissibbli speċifikati fid-direttivi separati ma jinqabix.

L-approvazzjoni limitata bħal din għandha tkun valida għal mhux iktar minn sentejn. Tista' tkun estiża għal perjodu ieħor ta' tliet snin.

4. Jekk l-Istat Membru li jkun ta l-approvazzjoni tad-disinn KEE limitata kif hemm referenza dwar dan fil-paragrafu 3 jaħseb li t-teknika ġdida tkun uriet ruhha sodisfaċenti, għandu japplika għall-aġġustament tad-direttiva rilevanti għall-progress tekniku, bi qbil mad-dispożizzjonijiet ta' l-Artikoli 18 u 19.

## Artikolu 6

Meta l-approvazzjoni tad-disinn KEE ma tkunx meħtieġa għall-kategorija ta' strumenti li tilhaq il-htigiet ta' direttiva separata, il-manifattur jista', bir-responsabbiltà tiegħu, iwāhal fuq l-istrumenti f'din il-kategorija is-sinjal speċjali deskritt fil-punt 3.3 ta' l-Anness I.

## Artikolu 7

1. L-Istat Membru li jkun ta l-approvazzjoni tad-disinn KEE jista' jirtirah:

- (a) jekk l-istrumenti li għalihom tkun inghatat din l-approvazzjoni ma jkunux konformi mad-disinn approvat jew mad-dispożizzjonijiet tad-direttiva separata rilevanti;
- (b) jekk il-htigiet metroloġici speċifikati fiċ-ċertifikat ta' l-approvazzjoni jew jekk ma jintlaħqux il-dispożizzjonijiet ta' l-Artikolu 5(2) u (3).

2. L-Istat Membru li jkun ta l-approvazzjoni tad-disinn KEE għandu jirtirah jekk l-istrumenti mibnija skond id-disinn approvat juru fis-servizz difett ta' natura ġenerali li ma jagħmlu-homx xierqa għall-użu intiz tagħhom.

3. Jekk dak l-Istat Membru jkun infurmat minn Stat Membru ieħor bl-okkorrenza ta' wiehed mill-każi koperti mil-paragrafi 1 u 2, għandu wkoll jiehu il-mizuri li hemm provvediment dwarhom f'dawk il-paragrafi, wara li jikkonsulta ma' dak l-Istat l-ieħor.

4. L-Istat Membru li jiddikjara li l-każ msemmi fil-paragrafu 2 ikun tfaċċa jista' ma jippermettix it-tqeghid fis-suq u fis-servizz ta' l-istrumenti kkonċernati sakemm johroġ avviż ieħor. Għandu jinforma immedjatament lill-Istati Membri l-oħra u lill-Kommissjoni, billi jagħti r-aġunijiet li fuqhom tkun ibbażata din id-deċiżjoni. L-istess proċedura għandha tapplika fil-każijiet msemmija fil-paragrafu 1, fir-rigward ta' l-istrumenti li jkun ġew eżentati mill-verifikazzjoni inizjali KEE, jekk il-manifattur, wara twissija dovuta, ma jgħibx l-istrumenti konformi mad-disinn approvat jew mal-htigiet tad-direttiva separata rilevanti.

5. Jekk l-Istat Membru li jkun ta l-approvazzjoni jargumenta li l-każ imsemmi fil-paragrafu 2 li bih kien infurmat ikun tfaċċa, jew jargumenta li l-mizuri mehuda skond il-paragrafu 4 huma ġġustifikati, l-Istati Membri kkonċernati għandhom jagħmlu sforz biex isolvi dik il-kwistjoni.

Il-Kommissjoni għandha tinzamm infurmata u għandha, meta meħtieġ, tlaqqa' konsultazzjoni xierqa bil-għan li jintlaħaq kompromess.

### KAPITOLU III

#### Verifikazzjoni inizjali

##### Artikolu 8

1. Il-verifikazzjoni inizjali KEE hija l-ispezzjoni ta' strument ġdid jew rikondizzjonat biex ikun konfermat li jkun konformi mad-disinn approvat u/jew mal-htigiet tad-direttiva separata rilevanti; huwa ċċertifikat bil-marka ta' verifikazzjoni inizjali KEE.

2. Jekk ikollhom it-tagħmir meħtieġ, l-Istati Membri għandhom iwettqu l-verifikazzjoni inizjali KEE ta' l-istrumenti ppreżentati bhala li għandhom il-karatteristiċi tal-kejl u li jissodisfaw ir-htigiet tekniċi ta' kostruzzjoni u funzjonament stabbiliti mid-direttiva separata dwar din il-kategorija ta' strumenti.

3. Fil-każ ta' strumenti li jkollhom il-marka tal-verifikazzjoni inizjali KEE, l-obbligazzjoni imposta fuq l-Istati Membri mill-Artikolu 1(1) għandha tibqa' sa l-aħħar tas-sena ta' wara dik li fiha tkun twaħhlet il-marka tal-verifikazzjoni inizjali KEE, sakemm direttivi separati ma jagħmlux provvediment għal perjoġo di itwal.

##### Artikolu 9

Meta strument ikun ippreżentat għall-verifikazzjoni inizjali KEE, l-Istat Membru li jkun qed jagħmel l-eżaminazzjoni għandu jiddetermina:

- (a) jekk l-istrument ikunx parti minn kategorija eżentata mill-approvazzjoni tad-disinn KEE u, jekk ikun hekk, jekk jissodisfax il-htigiet tekniċi ta' kostruzzjoni u l-funzjonament stabbiliti mid-direttiva separata dwar din il-kategorija ta' strumenti;
- (b) jekk l-istrument ikunx irċieva l-approvazzjoni tad-disinn KEE u, jekk ikun hekk, jekk ikunx konformi mad-disinn approvat.

L-ispezzjoni magħmula mill-verifikazzjoni inizjali KEE għandha x'taqsam b'mod partikolari, bi qbil mad-direttiva separata rilevanti, ma':

- il-karatteristiċi ta' kejl;
- in-numru massimu ta' żbalji permissibbli;
- il-kostuzzjoni, sakemm din tiggarantixxi li l-karatteristiċi ta' kejl pjuttost li ma jmorrux għall-aġħar hafna f'kondizzjonijiet normali ta' użu;
- il-preżenza ta' l-iskrizzjonijiet preskritti u l-pożizzjoni korretta tal-pjanċi tat-timbu.

##### Artikolu 10

1. Meta strument jkun għadda b'suċċess il-verifikazzjoni inizjali KEE bi qbil mal-Artikolu 9 u l-punti 1 u 2 ta' l-Anness II, l-Istati Membri għandhom iwahhlu fuq l-istrument marka parzjali jew finali ta' verifikazzjoni KEE bi qbil mal-punt 3 ta' l-Anness II.

2. Il-dispożizzjonijiet relatati mad-disinni u l-karatteristiċi tal-marki ta' verifikazzjoni KEE huma stabbiliti fil-punt 3 ta' l-Anness II.

##### Artikolu 11

Meta verifikazzjoni inizjali KEE ma tkunx meħtieġa għall-kategorija ta' strumenti li tilhaq il-htigiet ta' direttiva separata, il-manifattur għandu, bir-responsabbiltà tiegħu, jwahhal fuq l-istrumenti f'dik il-kategorija is-simbolu speċjali deskritt fil-punt 3.4 ta' l-Anness I.

## KAPITOLU IV

**Dispożizzjonijiet kemm għall-approvazzjoni tad-disinn KEE u kemm għall-verifikazzjoni inizjali KEE***Artikolu 12*

L-Istati Membri għandhom jiehdu l-miżuri kollha meħtieġa biex jimpedixxu l-użu fuq strumenti ta' marki jew iskrizzjonijiet li jistgħu johlqu konfużjoni mal-marki jew sinjali tal-KEE.

*Artikolu 13*

Kull Stat Membru għandu javża lill-Istati Membri l-oħra u lill-Kommissjoni bis-servizzi, l-aġenziji u l-istituti li jkunu awtorizzati li jwadhlu l-marki li hemm referenza dwarhom fl-Artikolu 10.

*Artikolu 14*

L-Istati Membri jistgħu jitolbu li l-iskrizzjonijiet preskritti jsiru fil-lingwa jew fil-lingwi uffiċjali tagħhom.

## KAPITOLU V

**Kontroll ta' strumenti fis-servizz***Artikolu 15*

1. Jekk l-Istati Membri jikkontrollaw strumenti li jkunu fis-servizz u li jkollhom is-sinjali jew marki KEE, u jekk direttivi separati ma jispesifikawx il-mod kif għandhom isiru l-kontrolli u n-numru massimu ta' żbalji permissibbli fis-servizz, il-htigiet tal-kontroll, u b'mod partikolari n-numru massimu ta' żbalji permissibbli fis-servizz, għandhom ikollhom l-istess proporzjon ma' daww applikati qabel ma l-istrumenti jkunu tpoġġew fis-servizz bhal proporzjon applikat għall-istrumenti li jaqblu mal-htigiet nazzjonali li ma jkunux ġew armonizzati fil-livell tal-Komunità.

2. Minkejja d-dispożizzjonijiet tal-paragrafu 1 ta' l-Artikolu 1(1), strument fis-servizz li jkollu sinjali jew marki KEE imma li ma jissodisfax il-htigiet ta' direttiva separata relevanti, b'mod partikolari fir-rigward tan-numru massimu ta' żbalji permissibbli, jista' jkun ipprojbit mis-servizz bl-istess mod bhal strument li jkollu l-marki nazzjonali.

## KAPITOLU VI

**Metodi KEE ta' kontroll metroloġiku***Artikolu 16*

1. L-armonizzazzjoni ta' metodi ta' kejl u ta' kontroll metroloġiku u, fejn xieraq, tal-mezzi neċessarji għall-applikazzjoni tagħhom jistgħu jkunu regolati minn direttivi separati.

2. L-armonizzazzjoni tal-htigiet għat-tqeghid fis-suq ta' ċerti prodotti, b'mod partikolari f'dak li għandu x'jaqsam mal-preskrizzjoni, l-kejl u l-marki ta' kwantitajiet f'imballaġġ minn qabel, tista' tkun koperta wkoll minn direttivi separati.

## KAPITOLU VII

**Aġġustamenti ta' direttivi għall-progress tekniku***Artikolu 17*

L-emendi neċessarji biex jinżammu:

— L-Annessi I u II ta' din id-Direttiva; u

— l-annessi tekniċi ta' direttivi separati li għandhom x'jaqsmu ma' kategoriji differenti ta' strumenti, l-unitajiet legali ta' kejl u l-metodi ta' kontroll metroloġiku, b'konformità mal-progress tekniku għandhom isiru bi qbil mal-proċedura stabbilita fl-Artikolu 19.

*Artikolu 18*

1. Kumitat li minn hawn 'il quddiem huwa msejjah Kumitat, huwa b'hekk stabbilit biex jaġġusta għal progress tekniku daww id-direttivi li jikkoncernaw l-eliminazzjoni ta' barrieri tekniċi għal-kummerċ ta' strumenti ta' kejl. Għandu jikkonsisti minn rappreżentanti ta' l-Istati Membri b'rappreżentant tal-Kommissjoni bhala President.

2. Il-Kumitat għandu jadotta r-regoli tal-proċedura tiegħu.

*Artikolu 19*

1. Meta l-proċedura stabbilita f'dan l-Artikolu għandha tiġi segwita, il-fatti għandhom jkunu rreferiti lejn il-Kumitat mill-President, jew fuq l-inizjattiva tiegħu stess jew fuq talba tar-rappreżentant ta' Stat Membru.

2. Ir-rappreżentant tal-Kommissjoni għandu jissottometti lill-Kumitat abbozz tal-miżuri li għandhom jiġu adottati. Il-Kumitat għandu jagħti l-Opinjoni tiegħu fuq l-abbozz fi hdan il-limitu taż-żmien stabbilit mill-President wara li jkun qies l-urgenza tal-każ. L-Opinjoni għandhom jkunu adottati b'maġġoranza ta' 12-il vot, bil-voti ta' l-Istati Membri jkunu mogħbbija kif hemm provvediment dwar dan fl-Artikolu 148(2) tat-Trattat. Il-President m'għandux jivvota.



3. (a) Il-Kommissjoni għandha tadotta l-miżuri ikkunsidrati meta jkunu jaqblu mal-Opinjoni tal-Kumitat.

disponibbli għaliha taht il-liġijiet fis-sehh fl-Istati Membri u bil-limitu ta' hin allokat għall-eżercizzju ta' rimedji bħal dawn.

(b) Meta l-miżuri ikkunsidrati ma jkunu jaqblu mal-Opinjoni tal-Kumitat, jew jekk l-ebda Opinjonni ma tkun adottata, il-Kommissjoni għandha mingħajr telf ta' hin tipproponi lill-Kunsill il-miżuri li għandhom jkunu adottati. Il-Kunsill għandu jaġixxi b'maġġoranza kwalifikata.

#### Artikolu 21

1. L-Istati Membri għandhom idahhlu fis-sehh il-liġijiet, ir-regolamenti u d-dispożizzjonijiet amministrattivi mehtieġa biex ikunu konformi ma' din id-Direttiva fi żmien tmintax-il xahar minn-notifika tagħha u għandhom minnufih jinformaw il-Kommissjoni b'dan.

(ċ) Jekk, fi żmien tliet xhur mill-preżentazzjoni tal-proposta lilu, il-Kunsill ikun għadu ma għaġġix, il-miżuri proposti għandhom ikunu adottati mill-Kommissjoni.

2. L-Istati Membri għandhom jassiguraw li t-test tad-dispożizzjonijiet prinċipali tal-liġi nazzjonali li huma jadottaw f'dan il-qasam kopert minn din id-Direttiva ikun ikkomunikat lill-Kommissjoni.

### KAPITOLU VIII

#### Dispożizzjonijiet finali

#### Artikolu 22

##### Artikolu 20

Din id-Direttiva hija indirizzata lill-Istati Membri.

Id-deċiżjonijiet kollha mehuda skond il-dispożizzjonijiet adottati fl-implimentazzjoni ta' din id-Direttiva u tad-direttivi separati dwar l-istrumenti in kwestjoni u li jirrifjutaw li jagħtu jew jestendu l-approvazzjoni tad-disinn KEE, li jirtiraw approvazzjoni bħal din, li jirrifjutaw li jagħmlu verifikazzjoni inizjali KEE jew li jipprojbixxu l-bejgħ jew l-użu għandhom jagħtu r-raġunijiet li fuqhom ikunu ġew ibbażati. Rifjut, irtirar jew projbizzjoni bħal din għandha tkun innotifikata lill-parti kkonċernata, li għandha fl-istess hin tkun infurmata bir-rimedji

Magħmula fi Brussel, fis-26 ta' Lulju 1971.

Għall-Kunsill

Il-President

A. MORO

### ANNEX I

#### APPROVAZZJONI TAD-DISINN KEE

##### 1. Applikazzjoni għall-approvazzjoni KEE

1.1. L-applikazzjoni u l-korrispondenza rrelatata magħha għandha ssir fil-lingwa uffiċjali bi qbil mal-liġijiet ta' l-Istat fejn issir l-applikazzjoni. L-Istat Membru għandu d-dritt li jitlob li d-dokumenti annessi jkunu wkoll miktuba bl-istess lingwa uffiċjali.

L-applikant għandu jibgħat fl-istess hin lill-Istati Membri kollha kopja ta' l-applikazzjoni tiegħu.

1.2. L-applikazzjoni għandha tkun fiha l-informazzjoni li ġeja:

— l-isem u l-indirizz tal-manifattur jew tal-kumpanija, jew tar-rappreżentant awtorizzat tiegħu jew ta' l-applikant,

— il-kategorija ta' l-istrument,

— l-użu ntiz,

— il-karatteristiċi tal-kejl,

— id-disinn kummerċjali jekk ikun hemm, jew it-tip.

- 1.3. L-applikazzjoni għandha tkun akkumpanjata mid-dokumenti neċessarji għall-evalwazzjoni tagħha, f'duplikat, u b'mod partikolari:
- 1.3.1. Deskrizzjoni b'mod partikolari ta':
- il-kostruzzjoni u l-operazzjoni ta' l-istrument,
  - l-arranġamenti protettivi li jassiguraw thaddim tajjeb,
  - l-apparati għar-regolazzjoni u l-aġġustament,
  - il-postijiet intizi għal:
    - marki ta' verifikazzjoni
    - sigilli (meta applikabbli).
- 1.3.2. Id-disinnji ġenerali ta' l-arranġamenti u, meta meħtieġ, disinn dettaljat ta' komponenti importanti.
- 1.3.3. Id-disinn skematiku li juri l-prinċipji ta' l-operazzjoni u, meta meħtieġ, ritratt.
- 1.4. L-applikazzjoni għandha tkun akkumpanjata, fejn xieraq, minn dokumenti rilevanti għall-approvazzjonijiet nazzjonali li jkunu diġa' ngħataw.

## 2. Eżaminazzjoni ta' l-approvazzjoni KEE

- 2.1. L-eżaminazzjoni għandha tinkludi:
- 2.1.1. Studju tad-dokumenti u l-eżaminazzjoni tal-karatteristiċi ta' kejl tad-disinn fil-laboratorji tas-servizzi metroloġiċi, fl-laboratorji approvati jew fil-post tal-manifattura, twassil jew installazzjoni.
- 2.1.2. Jekk il-karatteristiċi ta' kejl tad-disinn ikunu magħrufa fid-dettall, l-eżaminazzjoni biss tad-dokumenti għandha tkun ipprezentata.
- 2.2. L-eżaminazzjoni għandha tkopri l-effiċjenza shiha ta' l-istrument f'kondizzjonijiet normali ta' l-użu. F'kondizzjonijiet bħal dawn, dan l-istrument għandu jżomm il-karatteristiċi ta' kejl meħtieġa.
- 2.3. In-natura u l-iskop ta' l-eżaminazzjoni msemmija fi 2.1 tista' tkun speċifikata b'direttivi separati.
- 2.4. Is-servizz metroloġiku jista' jitlob lill-applikant biex ipoġġi għad-dispożizzjoni tiegħu l-istandards u l-mezzi xierqa f'materjal u personall li jassistu għall-effiċjenza tat-testijiet ta' l-approvazzjoni.

## 3. Ċertifikat u sinjal ta' l-approvazzjoni KEE

- 3.1. Iċ-ċertifikat għandu jagħti r-riżultati ta' l-eżaminazzjoni tad-disinn u għandu jispeċifika il-htigiet l-oħra li jenhtieg li jkun hemm konformità magħhom. Għandu jkun akkumpanjat b'deskrizzjonijiet, b'disinnji u b'dija-grammi neċessarji biex ikun identifikat id-disinn u biex ikun spejgat il-funzjonament tiegħu. Is-sinjal ta' l-approvazzjoni li hemm provvediment dwaru fl-Artikolu 4 ta' din id-Direttiva għandha tkun ittra stilizzata i li jkollha:
- fil-parti ta' fuq, l-ittra kapitali li tiddistingwi l-Istat li jkun ta' l-approvazzjoni (B għall-Belġju, D għar-Repubblika Federali tal-Ġermanja, F għall-Franza, I għall-Italja, L għal-Lussemburgu, NL għall-Olanda) u l-aħhar żewġ figuri tas-sena ta' l-approvazzjoni.
  - fil-parti t'isfel, nomina li għandha tkun iddeterminata mis-servizz metroloġiku li jkun ta' l-approvazzjoni (numru ta' l-identifikazzjoni).
- Eżempju ta' dan is-sinjal ta' l-approvazzjoni jidher fil-punt 6.1.
- 3.2. Fil-każ ta' l-approvazzjoni limitata KEE, l-ittra P, bl-istess qisien ta' l-ittra stilizzata i, għandha titpoġġa quddiem din l-ittra.
- Eżempju ta' dan is-sinjal ta' l-approvazzjoni limitata jidher fil-punt 6.2.
- 3.3. Is-sinjal imsemmi fl-Artikolu 6 ta' din id-Direttiva huwa l-istess bhas-sinjal approvat KEE, minbarra li l-ittra stilizzata E hija maqluba simittrikalment fuq l-assi vertikali.
- Eżempju ta' dan is-sinjal jidher fil-punt 6.3.
- 3.4. Is-sinjal imsemmi fl-Artikolu 11 ta' din id-Direttiva huwa l-istess bhas-sinjal approvat KEE f'hexagonu.
- Eżempju ta' dan is-sinjal jidher fil-punt 6.4.
- 3.5. Is-sinjali msemmija fil-punti preċedenti u mwahhla mill-manifattur bi qbil mad-dispożizzjonijiet tad-Direttiva għandhom jitwahhlu f'punt li jidher ta' kull strument u t-tagħmir anċillari kollu sottomess għal verifikazzjoni u għandhom ikunu jinqraw u li ma jithassrux. Jekk it-twahhil tagħhom johloq diffikultajiet tekniċi, jistgħu jsiru xi eċċezzjonijiet f'direttivi separati jew ikunu aċċettati wara li jintlaħaq ftehim bejn is-servizzi metroloġiċi ta' l-Istati Membri.

#### 4. Depositar ta' strument kampjun

Fil-każi msemmija mid-direttivi separati, is-servizz li jkun ta l-approvazzjoni jista', jekk jikkunsidrah bhala meħtieġ, jitlob id-deposizzjoni ta' l-istrument kampjun li għalih tkun ingħatat l-approvazzjoni. Minflok dan l-istrument kampjun, is-servizz jista' jawtorizza lid-depositar ta' partijiet ta' l-istrument, magħmula b'eżattezza fi skala mnaqqsa (*scale models*), jew ta' disinji, u għandha ssemmi dan fuq iċ-ċertifikat ta' l-approvazzjoni KEE.

#### 5. Thabbir ta' l-approvazzjoni

- 5.1. L-approvazzjoni tad-disinn KEE u l-approvazzjoni limitata ta' disinji KEE għandhom ikunu ppubblikati fl-Anness speċjali tal-Gurnal Uffiċjali tal-Komunitajiet Ewropej. L-istess japplika għal l-approvazzjoni ta' disinji addizzjonali KEE.
- 5.2. Fl-istess hin meta il-parti konċernata tkun innotifikatha, kopji taċ-ċertifikat ta' l-approvazzjoni KEE għandhom jintbagħtu lill-Kummissjoni u lill-Istati Membri l-oħra; dawn ta' l-aħhar jistgħu jiksbu wkoll kopji tar-rapporti ta' l-eżaminazzjonijiet metroloġiċi, jekk hekk jixtiequ.
- 5.3. L-irtirar ta' l-approvazzjoni ta' disinn KEE u l-komunikazzjonijiet l-oħra li jikkonċernaw l-estensjoni u l-validità tad-disinn approvat KEE għandhom ikunu suġġetti wkoll għall-proċedura ta' thabbir kif msemmija fil-punti 5.1 u 5.2.
- 5.4. Stat Membru li jirrifjuta li jagħti l-approvazzjoni ta' disinn KEE għandu jinforma lill-Istati Membri l-oħra u lill-Kummissjoni bid-deċiżjoni tiegħu.

#### 6. Sinjali relattivi mal-approvazzjoni tad-disinn KEE

##### 6.1 Sinjal ta' l-approvazzjoni tad-disinn KEE

Eżempju:



Approvazzjoni tad-disinn KEE mogħtija mis-Servizz Metroloġiku tar-Repubblika Federali tal-Ġermanja fl-1971 (ara l-punt 3.1, l-ewwel paragrafu)

Numru ta' l-identifikazzjoni ta' l-approvazzjoni tad-disinn KEE (ara l-punt 3.1, it-tieni paragrafu,

##### 6.2 Sinjali relattivi mal-approvazzjoni tad-disinn KEE

(ara l-punt 3.2)

Eżempju:



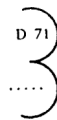
L-approvazzjoni limitata ta' disinn KEE mogħti mis-Servizz Metroloġiku tar-Repubblika Federali tal-Ġermanja fl-1971

Numru ta' l-identifikazzjoni ta' l-approvazzjoni tad-disinn KEE.

##### 6.3 Sinjal ta' eżenzjoni mill-approvazzjoni tad-disinn KEE

(ara l-punt 3,3)

Eżempju:



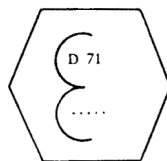
Strument mibni fil-Ġermanja fl-1971 u mhux suġġett għal-approvazzjoni tad-disinn KEE.

Numru ta' referenza tal-kategorija mhux suġġett għall-approvazzjoni tad-disinn KEE jekk imsemmi f'direttiva separata.

##### 6.4 Sinjal ta' l-approvazzjoni tad-disinn KEE għall-istrumenti eżentati mill-verifikazzjoni inizjali

(ara l-punt 3,4)

Eżempju:



L-approvazzjoni tad-disinn KEE mogħti mis-Servizz Metroloġiku tar-Repubblika Federali tal-Ġermanja fl-1971

Numru ta' l-identifikazzjoni ta' l-approvazzjoni tad-disinn KEE.



## ANNEX II

## VERIFIKA INIZJALI KEE

1. Punt **generali**

- 1.1. Il-verifika inizjali KEE tista' ssir f'wiehed jew iktar stadji (normalment tnejn).
- 1.2. Suġġett għad-dispożizzjonijiet tad-direttivi separati:
  - 1.2.1. Il-verifika inizjali KEE għandha issir fi stadju wiehed fuq strumenti li jikkostitwixxu xi haġa shiha meta johorġu mill-fabbrika, jiġifieri strumeni li, teoretikament, jistgħu jkunu trasferiti fil-post ta' l-installazzjoni tagħhom minghajr ma jkollhom jiżżarmaw.
  - 1.2.2. Il-verifika inizjali KEE għandha ssir f'żewġ stadji jew aktar għal strumenti li l-funzjonament korrett tagħhom jiddependi fuq il-kondizzjonijiet li fihom ikunu installati jew użati.
  - 1.2.3. L-ewwel stadju tal-proċedura ta' verifika għandu jassigura, b'mod partikolari, li l-istrumenti jkunu konformi mal-approvazzjoni yad-disinn jew, fil-każ ta' strumenti eżentati mill-approvazzjoni tad-disinn, li jkunu konformi mad-dispożizzjonijiet rilevanti.

## 2 Post tal-verifika inizjali KEE

- 2.1. Jekk id-direttivi separati ma jispeċifikawx il-post fejn għandha ssir il-verifika, l-istrumenti li għandhom ikunu vverifikati fi stadju wiehed biss għandhom jkunu vverifikati f'post magħżul mis-servizz metroloġiku kkonċernat.
- 2.2. L-istrumenti li għandhom ikunu vverifikati f'żewġ stadji jew aktar għandhom ikunu vverifikati mis-servizz metroloġiku territorjalment kompetenti.
  - 2.2.1. L-aħhar stadju ta' verifika għandu jsir fil-post ta' l-installazzjoni.
  - 2.2.2. L-istadji ta' verifika l-oħrajn għandhom isiru kif stabbilit fil-punt 2.1.
- 2.3. B'mod partikolari, meta l-verifika ssir barra l-uffiċċju ta' verifikaz, is-servizz metroloġiku li jagħmel il-verifika jista' jitleb lill-applikant:
  - biex ipoġġi għad-dispożizzjoni tiegħu l-istandards u l-mezzi xierqa f'materjal u personall li jassistu għall-effiċjenza tal-verifika.
  - biex jipprovdi kopja taċ-ċertifikat ta' l-approvazzjoni KEE.

## 3. Marki ta' verifika inizjali KEE

- 3.1. *Deskrizzjoni tal-marki ta' verifika KEE.*
  - 3.1.1. Suġġetti għad-dispożizzjonijiet ta' direttivi separati, marki ta' verifika inizjali KEE li jitwawhlu bi qbil mal-punt 3.3 għandhom ikunu kif ġej:
    - 3.1.1.1. Il-verifika finali KEE għandha tkun komposta minn żewġ timbri:
      - (a) l-ewwel waħda tikkonsisti fl-ittra "e" li jkun fiha:
        - fil-parti ta' fuq, l-ittra kapitali li tidistingwi l-Istat fejn tkun saret il-verifika inizjali (B għall-Belġju, D għar-Repubblika Federali tal-Germanja, F għall-Franza, I għall-Italja, L għal-Lussemburgu, NL għall-Olanda) flimkien, fejn meħtieġ, ma numru jew tnejn li jidentifika s-suddivizjoni territorjali;
        - fil-parti t'isfel, in-numru ta' l-identifikazzjoni ta' l-aġent jew l-uffiċċju tal-verifika;
      - (b) it-tieni timbru għandu jikkonsisti bl-aħhar żewġ figuri tas-sena tal-verifika, f'exagonu.
    - 3.1.1.2. Il-marka ta' verifika parzjali KEE għandha tikkonsisti biss mill-ewwel timbru. Għandha sservi wkoll bħala sigill.
  - 3.2. *Għamla u qisien tal-marki*
    - 3.2.1. Id-disinji mhemuża juru l-għamla, il-qisien u l-kontorni ta' l-ittri u n-numri tal-marki tal-verifika inizjali KEE kif stabbiliti fil-punt 3.1; l-ewwel żewġ disinji juru l-partijiet varji tat-timbru, it-tielet huwa eżempju tat-timbru. Il-qisien mogħtija fid-disinji huma valuri relattivi; huma funzjoni tad-dijametru taċ-ċirku deskritt madwar l-ittra żgħira "e" u madwar il-medda ta' l-exagonu.

Id-dijametri attwali taċ-ċrieki deskritti madwar il-marki huma 1 76 mm, 3 72 mm, 6 73 mm, 12 75 mm.

3.2.2. Is-servizzi metroloġiċi ta' l-Istati Membri għandhom jgħamly skambju bejniethom tad-disinji originali tal-marki ta' verifika inizjali, li jkunu konformi mal-mudelli fid-disinji annessi.

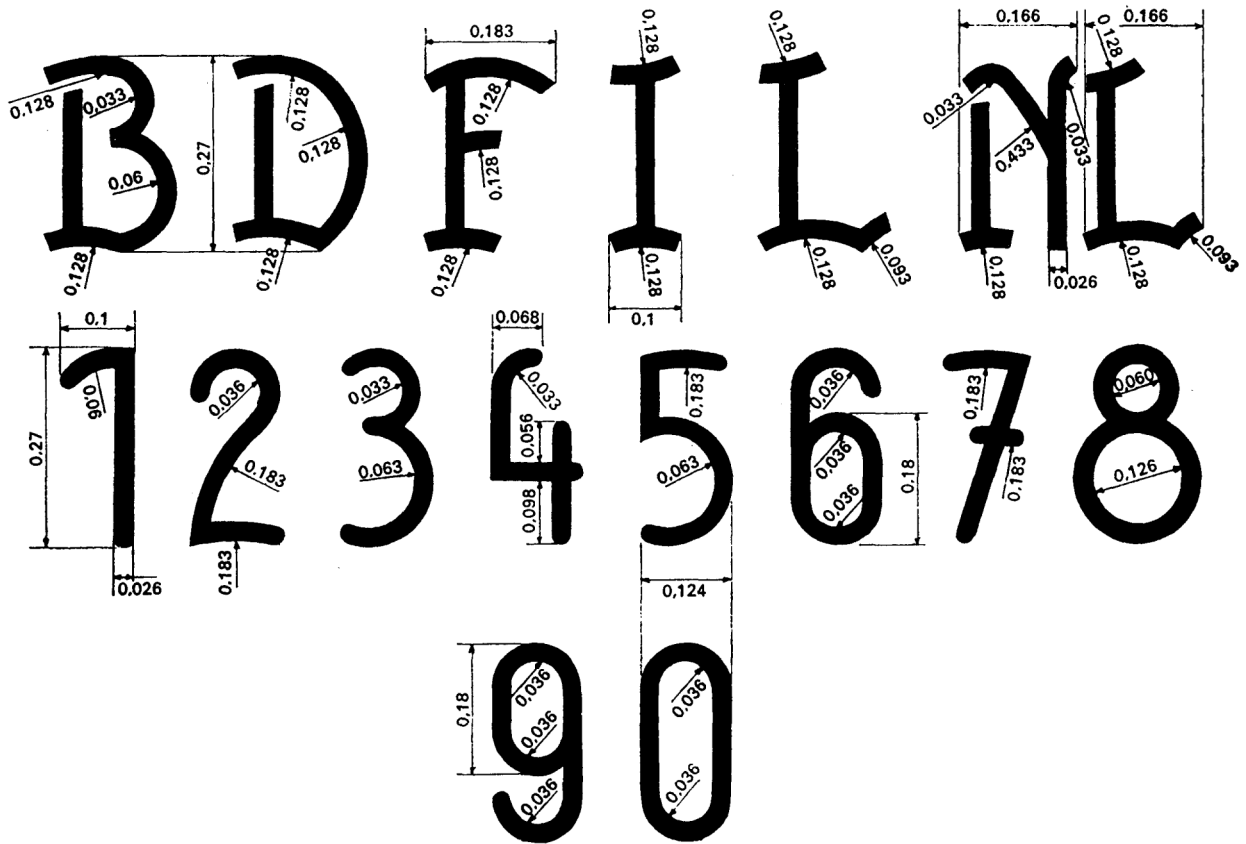
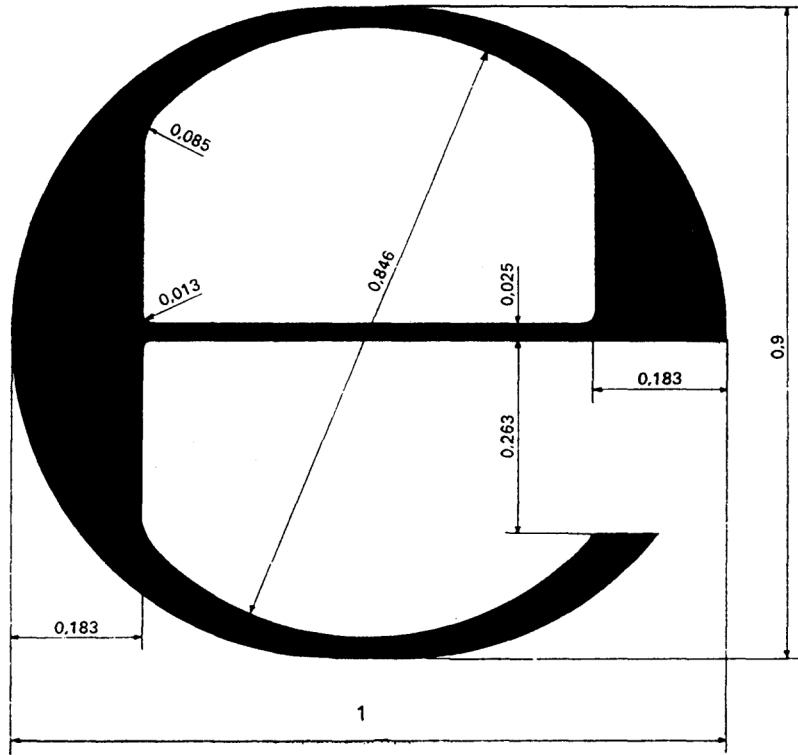
3.3. *Twahhbil tal-marki*

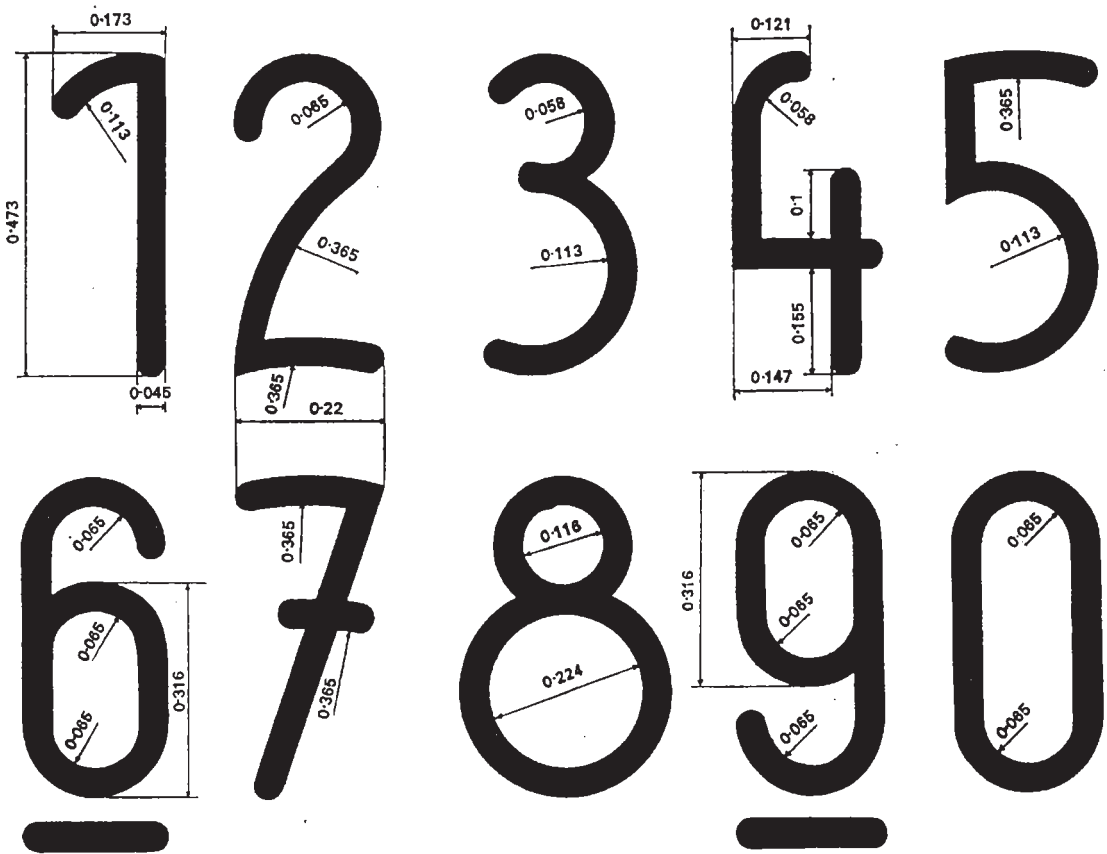
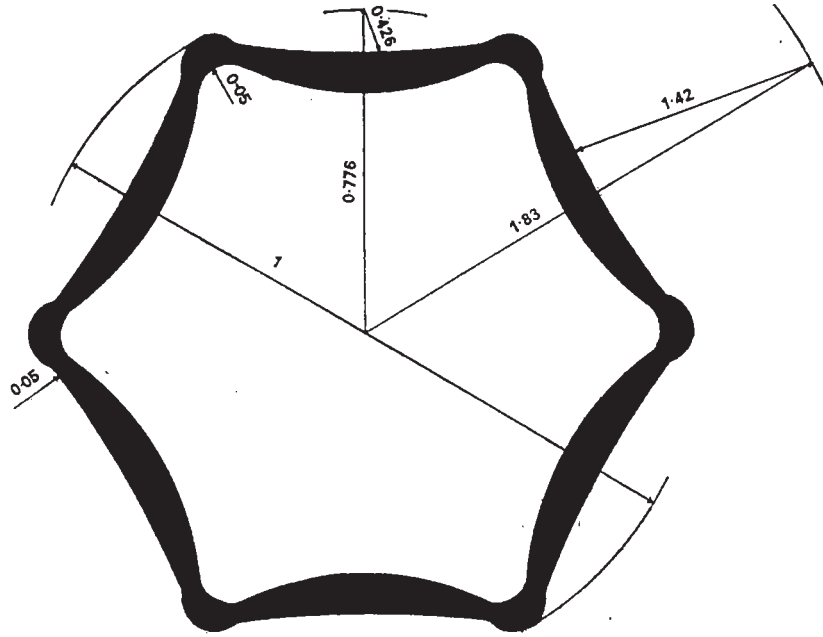
3.3.1. Il-marka tal-verifika finali KEE għandha titwahhal fil-post allokat fuq l-istrument meta dan ta' l-ahhar ikun kompletament ivverifikat u jkun rikonoxxut li jkun konformi mal-htigiet tal-KEE.

3.3.2. Il-marka tal-verifika parzjali KEE għandha titwahhal:

3.3.2.1. Meta l-verifika ssir f'diversi stadji fuq l-istrument jew fuq parti ta' l-istrument li jissodisfa l-kondizzjonijiet stabbiliti għal operazzjonijiet apparti minn dawk fil-post ta' l-installazzjoni, fil-post fejn jitwahhal it-timbru bid-data jew fxi post iehor speċifikat fid-direttivi separati.

3.3.2.2. Fil-kazi kollha bħala sigill, fil-postijiet speċifikati fid-direttivi separati.







—