

Dan it-test hu maħsub purament bhala għodda ta' dokumentazzjoni u m'għandu l-ebda effett legali. L-istituzzjonijiet tal-Unjoni m'għandhom l-ebda responsabbiltà għall-kontenut tiegħu. Il-verżjonijiet awtentiċi tal-atti rilevanti, inklużi l-preamboli tagħhom, huma daww ippubblikati fil-Ġurnal Uffiċjali tal-Unjoni Ewropea u disponibbli f'EUR-Lex. Daww it-testi uffiċjali huma aċċessibbli direttament permezz tal-links inkorporati f'dan id-dokument

► **B** **REGOLAMENT TAL-KUMMISSJONI (UE) Nru 1230/2012**

**tat-12 ta' Diċembru 2012**

**li jimplimenta r-Regolament (KE) Nru 661/2009 tal-Parlament Ewropew u tal-Kunsill dwar rekwiżiti għall-approvazzjoni tat-tip għall-mases u d-dimensjonijiet tal-vetturi bil-mutur u t-trejlars tagħhom u li jemenda d-Direttiva 2007/46/KE tal-Parlament Ewropew u tal-Kunsill**

(Test b'relevanza għaż-ŻEE)

(ĠU L 353, 21.12.2012, p. 31)

Emendat minn:

		Ġurnal Uffiċjali		
		Nru	Paġna	Data
► <b>M1</b>	Regolament tal-Kummissjoni (UE) 2017/1151 tal-1 ta' Ġunju 2017	L 175	1	7.7.2017



**REGOLAMENT TAL-KUMMISSJONI (UE) Nru 1230/2012**

**tat-12 ta' Diċembru 2012**

**li jimplimenta r-Regolament (KE) Nru 661/2009 tal-Parlament Ewropew u tal-Kunsill dwar rekwiżiti għall-approvazzjoni tat-tip għall-mases u d-dimensjonijiet tal-vetturi bil-mutur u t-trejlers tagħhom u li jemenda d-Direttiva 2007/46/KE tal-Parlament Ewropew u tal-Kunsill**

**(Test b'relevanza għaż-ŻEE)**

*Artikolu 1*

**Suġġett u kamp ta' applikazzjoni**

1. Dan ir-Regolament jistipula r-rekwiżiti għall-approvazzjoni tat-tip KE ta' vetturi bil-mutur u t-trejlers tagħhom fir-rigward tal-mases u d-dimensjonijiet tagħhom.

2. Dan ir-Regolament japplika għall-vetturi mhux kompluti, kompluti u kkompletati tal-kategoriji M, N u O.

*Artikolu 2*

**Definizzjonijiet**

Għall-għanijiet ta' dan ir-Regolament, id-definizzjonijiet li ġejjin għandhom japplikaw b'zieda mad-definizzjonijiet stipulati fid-Direttiva 2007/46/KE u r-Regolament (KE) Nru 661/2009:

- (1) "tip ta' vettura" tfisser sett ta' vetturi kif definit fil-Parti B tal-Anness II tad-Direttiva 2007/46/KE;
- (2) "tagħmir standard" tfisser il-konfigurazzjoni bażika ta' vettura li hija mghammra bil-karatteristiċi kollha li huma meħtieġa skont l-atti regolatorji msemmija fl-Anness IV u l-Anness XI tad-Direttiva 2007/46/KE, inklużi l-karatteristiċi kollha li jitwāhhlu mingħajr ma jwasslu għal kwalunkwe speċifikazzjoni oħra dwar il-konfigurazzjoni jew il-livell tat-tagħmir;
- (3) "tagħmir fakoltattiv" tfisser il-karatteristiċi kollha mhux inklużi fit-tagħmir standard li jitwāhhal ma' vettura taht ir-responsabbiltà tal-manifattur li jista' jiġi ordnat mill-klijent;
- (4) "massa fi stat ta' thaddim" tfisser
  - (a) fil-każ ta' vettura bil-mutur:
 

il-massa tal-vettura, bit-tank(ijiet) tal-fjuwil tagħha mimli(jin) sa mill-inqas 90 % tal-kapaċità tiegħu jew tagħhom, inkluża l-massa tas-sewwieq, tal-fjuwil u l-likwidi, mghammrin bit-tagħmir standard skont l-ispeċifikazzjonijiet tal-manifattur u, meta jkunu mwāhhla, il-massa tal-karozzerija, tal-kabina, l-agġanċ u l-istepni(s) kif ukoll l-ghodda;

**▼B**

(b) fil-każ ta' trejler:

il-massa tal-vettura inkluż il-fjuwil u l-likwidi, mghammra bit-tagħmir standard skont l-ispeċifikazzjonijiet tal-manifattur, u, meta jkunu mwahhla, il-massa tal-karozzerija, l-agganċ(i) addizzjonali, l-istepni(s) u l-ghodod;

**▼M1**

(5) “Massa tat-tagħmir fakultattiv” tfisser il-massa massima tal-kombinamenti ta' tagħmir fakultattiv li jista' jitwahhal mal-vettura minbarra t-tagħmir standard skont l-ispeċifikazzjonijiet tal-manifattur;

**▼B**

(6) “massa attwali tal-vettura” tfisser il-massa tal-vettura fi stat ta' thaddim flimkien mal-massa tat-tagħmir fakultattiv mwahhal ma' vettura individwali;

(7) “massa mgħobbija massima teknikament permissibbli” (M) tfisser il-massa massima allokata lill-vettura fuq il-bażi tal-karatteristiċi tal-kostruzzjoni tagħha u l-prestazzjonijiet tad-disinn tagħha; il-massa mgħobbija teknikament permissibbli ta' trejler jew ta' semitrejler tinkludi l-massa statika trasferita lill-vettura tal-irmonk meta tkun igganċjata;

(8) “massa mgħobbija massima teknikament permissibbli tal-kombinazzjoni” (MC) tfisser il-massa massima allokata lill-kombinazzjoni ta' vettura bil-mutur u trejler wiehed jew aktar fuq il-bażi tal-karatteristiċi tal-kostruzzjoni u l-prestazzjonijiet tad-disinn tagħha jew il-massa massima allokata lill-kombinazzjoni ta' unità ta' trattur u semitrejler;

(9) “massa massima teknikament permissibbli li tista' tiġi rmunkata” (TM) tfisser il-massa massima ta' trejler wiehed jew aktar li jistgħu jiġu rmunkati minn vettura tal-irmonk li tikkorrispondi mat-tagħbija totali trasmessa lejn l-art mir-roti ta' fus jew grupp ta' fusien fuq kull trejler igganċjat mal-vettura tal-irmonk;

(10) “fus” tfisser il-fus komuni ta' rotazzjoni ta'zewġ roti jew aktar kemm misjuqa mill-magna jew iduru wahedhom, u kemm f'segment wiehed jew aktar li jinsabu fl-istess pjan perpendikulari għal-linja taċ-ċentru longitudinali tal-vettura;

(11) “grupp ta' fusien” tfisser numru ta' fusien li għandhom l-ispazju tal-fusien li huwa ristrett għal wiehed mill-ispazji tal-fusien imsemija bhala d-distanza “d” fl-Anness I tad-Direttiva 96/53/KE u li jinteraġixxu minhabba d-disinn speċifiku tas-saspenxin;

(12) “fus wahdieni” tfisser fus li ma jistax jitqiesu bhala parti minn grupp ta' fusien;

(13) “massa massima teknikament permissibbli fuq il-fus” (m) tfisser il-massa li tikkorrispondi għat-tagħbija vertikali statika massima permissibbli trasmessa fl-art mir-roti tal-fus, fuq il-bażi tal-karatteristiċi tal-kostruzzjoni tal-fus u tal-vettura u l-prestazzjonijiet tad-disinn tagħhom;

▼B

- (14) “massa massima teknikament permissibbli fuq grupp ta’ fusien” ( $\mu$ ) tfisser il-massa li tikkorrispondi ghat-tagħbija vertikali statika massima permissibbli trasmessa fl-art mir-roti tal-grupp ta’ fusien, fuq il-bażi tal-karatteristiċi tal-kostruzzjoni tal-grupp ta’ fusien u tal-vettura u l-prestazzjonijiet tad-disinn tagħhom;
- (15) “agganċ” tfisser apparat mekkaniku li jinkludi oġġetti ta’ komponenti kif definit fil-punti minn 2.1 sa 2.6 tar-Regolament Nru 55 tal-Kummissjoni Ekonomika għall-Ewropa tan-Nazzjonijiet Uniti (UNECE) — Dispożizzjonijiet uniformi dwar l-approvazzjoni tal-komponenti tal-akkoppjar mekkaniku ta’ vetturi magħquda <sup>(1)</sup> u apparat ta’ agganċ mill-qrib kif definit fil-punt 2.1.1 tar-Regolament Nru 102 tal-UNECE — Dispożizzjonijiet uniformi dwar l-approvazzjoni ta’ I. Close-coupling device (CCD) II. Vetturi fir-rigward tat-twahħil ta’ tip ta’ CCD approvat <sup>(2)</sup>;
- (16) “punt tal-agganċ” tfisser iċ-ċentru fejn jiltaqa’ l-agganċ li jitwahħal ma’ vettura rmunkata ġewwa l-agganċ imwahħal ma’vettura tal-irmonk;
- (17) “massa ta’ gganċjar” tfisser il-massa tal-agganċ innifsu u tal-partijiet mehtieġa ghat-twahħil tal-agganċ mal-vettura;
- (18) “massa massima teknikament permissibbli fuq il-punt tal-agganċ” tfisser:
- (a) fil-każ ta’ vettura tal-irmonk, il-massa, li tikkorrispondi ghat-tagħbija vertikali statika massima permissibbli eżerċitata fuq il-punt tal-agganċ (valur “S” jew “U”) ta’ vettura tal-irmonk, fuq il-bażi tal-karatteristiċi tal-kostruzzjoni tal-vettura tal-agganċ u tal-irmonk;
- (b) Fil-każ ta’ semitrejler, trejler bil-fus ċentrali jew trejler bil-ganċ tal-irmonk riġidu, il-massa li tikkorrispondi ghat-tagħbija vertikali statika massima permissibbli (valur “S” jew “U”) li għandha tkun ttrasferita mit-trejler għall-vettura tal-irmonk fil-punt tal-agganċ, fuq il-bażi tal-karatteristiċi tal-kostruzzjoni tal-agganċ u tat-trejler;
- (19) “massa tal-passiġġieri” tfisser il-massa mkejla skont il-kategorija tal-vettura multiplikata bin-numru ta’ postijiet bilqiegħda inklużi, jekk hemm, il-postijiet bilqiegħda għall-membri tal-ekwipaġġ u n-numru ta’ passiġġieri bilwieqfa, iżda mhux inkluż is-sewwieq;
- (20) “massa tas-sewwieq” tfisser massa mkejla ta’ 75 kg li tinsab fil-punt ta’ referenza ta’ fejn qiegħed bilqiegħda s-sewwieq;
- (21) “massa utli (pay-mass)” tfisser id-differenza bejn il-massa mgħobbija massima teknikament permissibbli u l-massa fi stat ta’ thaddim miżjuda bil-massa tal-passiġġieri u l-massa tat-tagħmir fakoltattiv;

<sup>(1)</sup> ĠU L 227, 28.8.2010, p. 1.

<sup>(2)</sup> ĠU L 351, 20.12.2008, p. 44.

**▼B**

- (22) “tul” tfisser id-dimensjoni definita fil-punti 6.1.1, 6.1.2 u 6.1.3 tal-Istandard ISO 612:1978; din id-definizzjoni tapplika wkoll għall-vetturi artikolati magħmula minn żewġ sezzjonijiet jew aktar;
- (23) “wisa” tfisser id-dimensjoni definita fil-punt 6.2 tal-Istandard ISO 612:1978;
- (24) “għoli” tfisser id-dimensjoni definita fil-punt 6.3 tal-Istandard ISO 612:1978;
- (25) “bażi tar-roti” tfisser dan li ġej:
- (a) id-dimensjoni msemija fil-punt 6.4.1 tal-Istandard ISO 612:1978;
- (b) għal trejler bil-fus ċentrali b’fus wiehed, id-distanza orizzontali bejn il-fus vertikali tal-agganċ u ċ-ċentru tal-fus;
- (c) għal trejler bil-fus ċentrali b’aktar minn fus wiehed, id-distanza orizzontali bejn il-fus vertikali tal-agganċ u ċ-ċentru tal-ewwel fus;
- (26) “spazju bejn il-fusien” tfisser id-distanza bejn żewġ fusien konsekuttivi msemija fil-punt 6.4 tal-Istandard ISO 612:1978 fil-każ ta’ vetturi b’ “aktar minn żewġ fusien; meta l-vettura tkun mgħammra b’żewġ fusien biss, jew fil-każ ta’ semitrejler, trejler bil-ganċ tal-irmonk jew trejler bil-ganċ tal-irmonk riġidu, l-ispazju bejn il-fusien msemmi fil-punt 6.4.2 tal-Istandard ISO 612:1978 għandha t-tifsira ta’ “bażi tar-roti” kif definit fil-punt (25);
- (27) “track” tfisser id-distanza msemija fil-punt 6.5 tal-Istandard ISO 612:1978;
- (28) “distanza tal-fifth wheel” tfisser id-distanza msemija fil-punt 6.19.2 tal-Istandard ISO 612:1978 filwaqt li titqies in-nota msemija fil-punt 6.19 tal-istess Standard;
- (29) “raġġ ta’ quddiem tas-semi trejler” tfisser id-distanza orizzontali mill-assi tal-kingpin għal kwalunkwe punt fuq quddiem tas-semitrejler;
- (30) “sporgenza ta’ quddiem” tfisser id-distanza orizzontali bejn l-pjan vertikali li jgħaddi fl-ewwel fus jew il-fus kingpin fil-każ ta’ semitrejler u l-punt ta’ quddiem nett tal-vettura;
- (31) “sporgenza ta’ wara” tfisser id-distanza orizzontali bejn l-pjan vertikali li jgħaddi fl-aħħar fus ta’ wara u l-punt ta’ wara nett tal-vettura; meta l-vettura tkun mgħammra b’agganċ li ma jinqalax, l-punt ta’ wara nett tal-vettura huwa l-punt tal-agganċ;

**▼B**

- (32) “tul taż-żona tat-tagħbija” tfisser id-distanza mill-punt intern ta’ quddiem nett sal-punt intern ta’ wara nett taż-żona tat-tagħbija, imkejjel orizzontalment fil-pjan longitudinali tal-vettura;
- (33) “tperpir fuq wara” tfisser id-distanza bejn il-punt estrem reali milhuq mill-parti ta’ wara tal-vettura waqt l-immanuvrar fil-kundizzjonijiet speċifiki fit-Taqsima 7 tal-Parti B jew fit-Taqsima 6 tal-Parti C tal-Anness I ta’ dan ir-Regolament;
- (34) “apparat għall-irfiġh tal-fusien” tfisser mekkaniżmu mwahhal ma’ vettura bl-iskop li jgħolli l-fus mill-art u jbaxxieh lura mal-art;
- (35) “fus li jista’ jintrefa’ jew fus li jista’ jingibed lura” tfisser fus li jista’ jintrefaġh mill-pożizzjoni normali tiegħu u jerga’ jitbaxxa b’apparat għall-irfiġh tal-fusien;
- (36) “fus li jista’ jiġi mgħobbi” tfisser fus li t-tagħbija fuqu tista’ tiġi varjata mingħajr ma jiġi merfugħ il-fus bl-użu ta’ apparat għall-irfiġh tal-fusien;
- (37) “saspenxin tal-arja” tfisser sistema ta’ saspenxin li fuqha mill-inqas 75 % tal-effett tal-molol ikun ikkawżat mill-molla tal-arja;
- (38) “klassi ta’ xarabank jew kowċ” tfisser sett ta’ vetturi kif definiti fil-punti 2.1.1 u 2.1.2 tar-Regolament UNECE Nru 107 — Dispożizzjonijiet uniformi li jikkonċernaw l-approvazzjoni ta’ vetturi tal-kategoriji M<sub>2</sub> jew M<sub>3</sub> fir-rigward tal-kostruzzjoni ġenerali tagħhom <sup>(1)</sup>;
- (39) “vettura artikolata” tfisser vettura tal-kategorija M<sub>2</sub> jew M<sub>3</sub> kif definit fil-punt 2.1.3 tar-Regolament UNECE Nru 107;
- (40) “tagħbija li ma tistax tinqasam” tfisser tagħbija li ma tistax, għall-iskopijiet ta’ garr bit-triq, tinqasam f’żewġ tagħbiet jew aktar mingħajr infieq żejjed jew riskju ta’ hsara u li, minħabba l-massa jew id-dimensjoni tagħha, ma tkunx tista’ tingarr minn vettura li l-mases u d-dimensjonijiet tagħha jkunu konformi mal-mases u d-dimensjonijiet massimi awtorizzati applikabbli fi Stat Membru.

*Artikolu 3***Obbligi tal-manifatturi**

1. Il-manifattur għandu jiddetermina, għal kull verżjoni fi hdan tip ta’ vettura, irrispettivament mill-istat ta’ ikkompletar tal-vettura, il-mases li ġejjin:

- (a) il-massa mgħobbija massima teknikament permissibbli;
- (b) il-massa mgħobbija massima teknikament permissibbli tal-kombinazzjoni;

<sup>(1)</sup> ĠU L 255, 29.9.2010, p. 1.

**▼B**

- (c) il-massa massima teknikament permissibbli li tista' tigi rmunkata;
- (d) il-massa massima teknikament permissibbli fuq il-fusien jew il-massa massima teknikament permissibbli fuq grupp ta' fusien;
- (e) il-mases massimi teknikament permissibbli fuq il-punt(i) tal-agganċ meta jitqiesu l-karatteristiċi tekniċi tal-agganċ li jkun imwahhal jew jista' jkun imwahhal mal-vettura skont il-każ.

2. Fid-determinazzjoni tal-mases imsemmija fil-paragrafu 1, il-manifattur għandu jqis l-aħjar prattika ta' inġinerija tajba u l-aħjar għarfien tekniku disponibbli sabiex jitnaqqsu r-riskji ta' hsara mekkanika, partikolarment dawk minhabba l-għeja tal-materjali, u biex tigi evitata l-hsara lill-infrastruttura tat-toroq.

3. Fid-determinazzjoni tal-mases imsemmija fil-paragrafu 1, il-manifattur għandu jqis il-veloċità massima fil-kostruzzjoni tal-vettura.

Meta l-vettura tkun mgħammra mill-manifattur b'apparat li jillimita l-veloċità, il-veloċità massima fil-kostruzzjoni għandha tkun il-veloċità reali permessa mill-apparat li jillimita l-veloċità.

4. Fid-determinazzjoni tal-mases imsemmija fil-paragrafu 1, il-manifattur m'għandux jimponi restrizzjonijiet fuq l-użu tal-vettura hliet dawk dwar il-kapaċitajiet tat-tajers li jistgħu jiġu aġġustati għall-veloċità fil-kostruzzjoni kif huwa permess skont ir-Regolament UNECE Nru 54 — Dispożizzjonijiet uniformi li jikkonċernaw l-approvazzjoni ta' tajers pnevmatiċi għal vetturi kummerċjali u għat-trejlers tagħhom <sup>(1)</sup> u fit-Taqsima 5 tal-Anness II tar-Regolament tal-Kummissjoni (UE) Nru 458/2011 <sup>(2)</sup>.

5. Għall-vetturi mhux kompluti, inklużi l-vetturi xazi-kabina, li jehtiegu stadju ulterjuri ta' tlestija, il-manifattur għandu jipprovdi l-informazzjoni rilevanti kollha lill-manifatturi tal-istadju li jmiss sabiex ir-reqwiziti ta' dan ir-Regolament ikomplu jiġu ssodisfati.

Għall-finijiet tal-ewwel subparagrafu, il-manifattur għandu jispeċifika l-pożizzjoni taċ-ċentru tal-gravità tal-massa li tikkorrispondi għas-somma tat-tagħbija.

6. Il-vetturi mhux kompluti tal-kategoriji M<sub>2</sub>, M<sub>3</sub>, N<sub>2</sub> u N<sub>3</sub>, mhux mgħammra b'karozzerija għandhom jiġu ddisinjati sabiex jippermettu lill-manifatturi tal-istadju sussegwenti jissodisfaw ir-reqwiziti tat-Taqsimiet 7 u 8 tal-Parti B u t-Taqsimiet 6 u 7 tal-Parti C tal-Anness I.

<sup>(1)</sup> ĠU L 183, 11.7.2008, p. 41.

<sup>(2)</sup> ĠU L 124, 13.5.2011, p. 11.



*Artikolu 4*

**Dispożizzjonijiet għall-approvazzjoni tat-tip KE ta' tip ta' vettura fir-rigward tal-mases u d-dimensjonijiet tagħha**

1. Il-manifattur jew ir-rappreżentant tiegħu għandu jressaq lill-awtorità ta' approvazzjoni tat-tip l-applikazzjoni għall-approvazzjoni tat-tip KE ta' tip ta' vettura fir-rigward il-mases u d-dimensjonijiet tagħha.

2. L-applikazzjoni għandha titfassal skont id-dokument ta' informazzjoni dwar il-mudell stipulat fil-Parti A tal-Anness V.

3. Għall-finijiet tal-kalkoli tad-distribuzzjoni tal-massa, il-manifattur għandu jipprova lill-awtorità tal-approvazzjoni tat-tip, għal kull konfigurazzjoni teknika fi hdan it-tip ta' vettura kif determinat mis-sett ta' valuri tal-punti rilevanti fl-Anness V, l-informazzjoni meħtieġa biex tidentifika il-mases li ġejjin:

- (a) il-massa mgħobbija massima teknikament permissibbli;
- (b) il-massa massima teknikament permissibbli fuq il-fusien jew grupp ta' fusien;
- (c) il-massa massima teknikament permissibbli li tista' tiġi rmunkata;
- (d) il-massa massima teknikament permissibbli fuq il-punt(i) tal-agganċ;
- (e) il-massa mgħobbija massima teknikament permissibbli tal-kombinazzjoni.

L-informazzjoni għandha tkun ipprovduta f'forma ta' tabella jew kwalunkwe format xieraq iehor, bi ftehim mal-awtorità tal-approvazzjoni tat-tip.

4. Fejn it-tagħmir fakoltattiv sinifikament jaffettwa il-mases u d-dimensjonijiet tal-vettura, il-manifattur għandu jipprova lis-servizz tekniku il-post, il-massa u l-pożizzjoni ġeometrika taċ-ċentru tal-gravità fir-rigward tal-fusien tat-tagħmir fakoltattiv li jista' jitwähl mal-vettura.

5. B'deroga mill-paragrafu 4, meta t-tagħmir fakoltattiv ikun magħmul minn bosta partijiet li jinsabu fi spazji varji fil-vettura, il-manifattur jista' jipprova d-distribuzzjoni tal-massa tat-tagħmir fakoltattiv fuq il-fusien biss lis-servizz tekniku.

6. Għall-gruppi ta' fusien, il-manifattur għandu jindika d-distribuzzjoni tat-tagħbija bejn il-fusien tal-massa totali applikata lill-grupp.

Fejn meħtieġ, il-manifattur għandu jiddikjara l-formuli tad-distribuzzjoni jew jipproduċi l-graffs tad-distribuzzjoni rilevanti.

7. Meta l-awtorità tal-approvazzjoni jew is-servizz tekniku jqisu li huwa neċessarju, huma jistgħu jitolbu lill-manifattur biex jagħmel disponibbli rappreżentant tal-vetturi tat-tip li għandu jiġi approvat għall-finijiet ta' spezzjoni.



**▼B**

8. Il-manifattur tal-vetturi jista' jissottometti applikazzjoni għar-riko-noxximent tal-ekwivalenza ta' saspensin għal saspensin tal-arja lill-awtorità tal-approvazzjoni tat-tip.

L-awtorità tal-approvazzjoni tat-tip għandha tirrikonoxxi l-ekwivalenza ta' saspensin għal saspensin tal-arja meta jiġu ssodisfati ir-rekwiziti tal-Anness III.

Meta s-servizz tekniku jkun irrekonoxxa l-ekwivalenza, dan għandu jorhoġ rapport tat-test. L-awtorità tal-approvazzjoni tat-tip għandha tehmeż ir-rapport tat-test u deskrizzjoni teknika tas-saspensin maċ-ċertifikat tal-approvazzjoni tat-tip KE.

9. Meta ir-rekwiziti stipulati fl-Annessi minn I sa IV ta'dan ir-Regolament huma ssodisfati, l-awtorità tal-approvazzjoni għandha tagħti approvazzjoni tat-tip skont is-sistema ta' numerazzjoni stipulata fl-Anness VII tad-Direttiva 2007/46/KE.

Stat Membru ma għandux jassenja l-istess numru lil tip ieħor ta' vettura.

10. Għall-finijiet tal-paragrafu 9, l-awtorità tal-approvazzjoni tat-tip għandha tagħti ċertifikat tal-approvazzjoni tat-tip KE stabbilit skont il-mudell stipulat fil-Parti B tal-Anness V.

11. Id-devjazzjonijiet permissibbli msemmija fl-Appendiċi 2 tal-Anness I għandhom japplikaw għall-finijiet tal-Artikolu 12(2) tad-Direttiva 2007/46/KE.

#### *Artikolu 5*

#### **Mases massimi permissibbli tar-reġistrazzjoni/fl-użu**

1. Għall-finijiet tar-reġistrazzjoni u l-bidu tal-użu tal-vetturi bl-approvazzjoni tat-tip skont dan ir-Regolament, l-awtoritajiet nazzjonali għandhom jiddeterminaw, għal kull varjant u verżjoni fi hdan it-tip tal-vettura, il-mases kollha li ġejjin li huma permessi għat-traffiku nazzjonali jew għat-traffiku internazzjonali skont id-Direttiva 96/53/KE:

- (a) il-massa mgħobbija massima permissibbli tar-reġistrazzjoni/fl-użu;
- (b) il-massa massima permissibbli tar-reġistrazzjoni/fl-użu fuq il-fus(ien);
- (c) il-massa massima permissibbli tar-reġistrazzjoni/fl-użu fuq il-grupp ta' fusien;
- (d) il-massa massima permissibbli li tista' tiġi rmunkata tar-reġistrazzjoni/fl-użu;
- (e) il-massa mgħobbija massima permissibbli tar-reġistrazzjoni/fl-użu tal-kombinazzjoni.

**▼B**

L-awtoritajiet nazzjonali għandhom jistabbilixxu l-proċedura għad-determinazzjoni tal-mases massimi permissibbli tar-reġistrazzjoni/fl-użu msemmija fl-ewwel subparagrafu. Huma għandhom jinnominaw l-awtorità kompetenti fdata bid-determinazzjoni ta' dawk il-mases, u għandhom jispeċifikaw l-informazzjoni li għanda tkun ipprovduta lil dik l-awtorità kompetenti.

2. Il-mases massimi permissibbli tar-reġistrazzjoni/fl-użu ddeterminati skont il-proċedura msemmija fil-paragrafu 1 ma jistgħux jeċċedu l-mases massimi msemmija fl-Artikolu 3(1).

3. Il-manifattur għandu jiġi kkonsultat mill-awtorità kompetenti fir-rigward tad-distribuzzjoni tal-massa fuq il-fusien jew grupp ta' fusien sabiex jiżguraw il-funzjonament tajjeb tas-sistemi tal-vettura, partikolarment is-sistema tal-brejk u tal-istering.

4. Fid-determinazzjoni tal-mases massimi permissibbli tar-reġistrazzjoni/fl-użu, l-awtoritajiet nazzjonali għandhom jiżguraw li r-rekwiżiti tal-atti regolatorji elenkati fl-Anness IV u l-Anness XI tad-Direttiva 2007/46/KE jkomplu jiġu ssodisfati.

5. Meta l-awtoritajiet nazzjonali jikkonkludu li r-rekwiżiti ta' wiehed mill-atti regolatorji elenkati fl-Anness IV u l-Anness XI tad-Direttiva 2007/46/KE, bl-eċċezzjoni ta' dan ir-Regolament, ma għadhomx jiġu ssodisfati, huma għandhom jehtieġu li jitwettqu testijiet godda u approvazzjoni tat-tip ġdida jew tingħata estensjoni skont il-każ, mill-awtorità tal-approvazzjoni tat-tip li tat l-approvazzjoni tat-tip oriġinali skont l-att regolatorju in kwistjoni.

*Artikolu 6***Derogi**

1. Bla ħsara għall-Artikolu 4(3) tad-Direttiva 96/53/KE, l-approvazzjoni tat-tip KE tista' tingħata għall-vetturi li d-dimensjonijiet tagħhom jeċċedu r-rekwiżiti ta' dan ir-Regolament li huma mahsuba għall-garr ta' tagħbijiet indiviżibbli. F'dan il-każ, iċ-ċertifikat tal-approvazzjoni tat-tip u ċ-ċertifikat tal-konformità għandhom jindikaw biċ-ċar li l-vettura hija mahsuba għat-trasport ta' tagħbijiet indiviżibbli biss.

2. L-Istati Membri jistgħu jagħtu approvazzjonijiet skont l-Artikoli 23 u 24 tad-Direttiva 2007/46/KE għall-vetturi li jeċċedu d-dimensjonijiet massimi awtorizzati stabbiliti fil-punt 1.1 tal-partijiet B, C u D tal-Anness I ta' dan ir-Regolament.

L-approvazzjonijiet tat-tip skont l-Artikolu 23 tad-Direttiva 2007/46/KE għandhom ikunu soġġetti għal-limiti kwantitattivi stipulati fit-Taqsima 3 tal-Parti A tal-Anness XII ta' dik id-Direttiva.



*Artikolu 7*

**Dispożizzjonijiet tranżitorji**

1. L-awtoritajiet nazzjonali għandhom jippermettu l-bejgħ u l-użu ta' vetturi bl-approvazzjoni tat-tip qabel id-data msemmija fl-Artikolu 13(2) tar-Regolament (KE) Nru 661/2009, u għandhom ikomplu jestendu l-approvazzjonijiet li jkunu ngħataw skont it-termini tad-Direttiva 92/21/KEE u d-Direttiva 97/27/KE.

2. B'deroga mill-paragrafu 1, l-approvazzjonijiet tat-tip KE mogħtija skont l-Artikolu 7 tad-Direttiva 97/27/KE għandhom jieqfu jkunu validi fid-data msemmija fl-Artikolu 19(1) tar-Regolament (KE) Nru 661/2009.

Madankollu, l-Istati Membri jistgħu jirreġistraw u jippermettu l-bejgħ jew l-użu ta' vetturi ta' tmiem is-serje li l-approvazzjoni tat-tip tal-KE tagħhom ma jkunx aktar validu meta il-fabbrikant jitlob hekk, skont l-Artikolu 27 tad-Direttiva 2007/46/KE.

3. Mill-10 ta' Jannar 2014 l-manifatturi għandhom jipprovdu ċertifikati tal-konformità li jkunu konformi ma' dan ir-Regolament.

Sad-9 ta' Jannar 2014 dawn għandhom jindikaw il-massa reali tal-vettura fl-annotazzjoni 52 taċ-ċertifikat tal-konformità, sakemm ma tkunx indikata f'wahda mill-annotazzjonijiet l-oħra taċ-ċertifikat tal-konformità.

*Artikolu 8*

**Emendi għad-Direttiva 2007/46/KE**

L-Annessi I, III, IX, u XVI tad-Direttiva 2007/46/KE huma emendati skont l-Anness VI ta' dan ir-Regolament.

L-Anness XII tad-Direttiva 2007/46/KE jinbidel bl-Anness VII ta' dan ir-Regolament.

*Artikolu 9*

**Dhul fis-seħh**

Dan ir-Regolament għandu jidhol fis-seħh fl-ghoxrin jum wara l-pubblikazzjoni tiegħu f'*Il-Gurnal Uffiċjali tal-Unjoni Ewropea*.

Għandu japplika għal tipi ġodda ta' vetturi li għalihom tkun ingħatat l-approvazzjoni tat-tip mill-1 ta' Novembru 2012.

Dan ir-Regolament għandu jorbot fl-intier tiegħu u japplika direttament fl-Istati Membri kollha.

**▼B***LISTA TAL-ANNESSI*

- Anness I PARTI A: Rekwiżiti tekniċi għall-vetturi tal-kategorija M<sub>1</sub> u N<sub>1</sub>.  
PARTI B: Rekwiżiti tekniċi għall-vetturi tal-kategorija M<sub>2</sub> u M<sub>3</sub>.  
PARTI C: Rekwiżiti tekniċi għall-vetturi tal-kategorija N<sub>2</sub> u N<sub>3</sub>.  
PARTI D: Rekwiżiti tekniċi għall-vetturi tal-kategorija O.  
Appendiċi 1 Lista ta' apparat u taġmir li mhumiex meħtieġa li jitqiesu għad-determinazzjoni tad-dimensjonijiet ta' barra nett.  
Appendiċi 2 Devjazzjonijiet permissibbli għall-approvazzjoni tat-tip u l-konformità tal-produzzjoni.  
Appendiċi 3 Ċifri dwar il-manuvrabilità.
- Anness II Grad ta' inklinabilità tal-vetturi off-road.
- Anness III Kundizzjonijiet ta' ekwivalenza ta' saspensin għal saspensin tal-arja.
- Anness IV Rekwiżiti tekniċi għall-istallazzjoni ta' fus li jista' jintrefa' jew fus li jista' jiġi mġobbli fuq il-vetturi.
- Anness V PARTI A: Dokument ta' informazzjoni.  
PARTI B: Ċertifikat ta' approvazzjoni tat-tip KE.
- Anness VI Emendi għall-Annessi I, III, IX, u XVI tad-Direttiva 2007/46/KE.
- Anness VII L-Anness XII tad-Direttiva 2007/46/KE.



ANNEX I

REKWIŻITI TEKNIĊI

PARTI A

Vetturi tal-kategoriji  $M_1$  u  $N_1$

1. **Dimensjonijiet massimi awtorizzati**
  - 1.1. Id-dimensjonijiet ma ghandhomx jaqbz u l-valuri li ġejjin:
    - 1.1.1. Tul: 12,00 m.
    - 1.1.2. Wisa':
      - (a)  $M_1$ : 2,55 m;
      - (b)  $N_1$ : 2,55 m;
      - (c)  $N_1$ : 2,60 m għall-vetturi mghammra b'karozzerija b'hitan izolati ta' h'xuna ta' mill-inqas 45 mm, kif imsemmi fl-Appendiċi 2 tal-Parti C tal-Anness II tad-Direttiva 2007/46/KE;
    - 1.1.3. Għoli: 4,00 m.
  - 1.2. Għall-finijiet ta' kejl tat-tul, il-wisa' u l-għoli, il-vettura għandha tkun fil-massa tagħha fi stat ta' thaddim, impoġġija fuq wiċċ ċatt u orizzontali bit-tajers minfuha bil-pessjoni rrakkomandata mill-manifattur.
  - 1.3. L-apparat u t-tagħmir imsemmi fl-Appendiċi 1 ta' dan l-Anness biss ma ghandhomx jitqiesu għad-determinazzjoni tat-tul, l-wisa' u l-għoli.
2. **Distribuzzjoni tal-massa**
  - 2.1. Is-somma tal-massa massima teknikament permissibbli fuq il-fusien ma ghandhiex tkun inqas mill-massa mghobbija massima teknikament permissibbli tal-vettura.
  - 2.2. Il-massa mghobbija massima teknikament permissibbli tal-vettura ma ghandhiex tkun inqas mill-massa tal-vettura fi stat ta' thaddim b'zieda tal-massa tal-passiġġieri u l-massa tat-tagħmir fakoltattiv u l-massa tal-agganċ jekk mhux inkluzi fil-massa fi stat ta' thaddim.
  - 2.3. Meta l-vettura tkun mghobbija sal-massa mghobbija massima teknikament permissibbli, il-massa fuq kull fus ma ghandhiex teċċedi il-massa massima teknikament permissibbli fuq dak il-fus.
  - 2.4. Meta l-vettura tkun mghobbija sal-massa mghobbija massima teknikament permissibbli, il-massa fuq il-fus ta' quddiem ma għandha fl-ebda każ tkun inqas minn 30 % tal-massa mghobbija massima teknikament permissibbli tal-vettura.
    - 2.4.1. Meta l-vettura tkun mghobbija sal-massa mghobbija massima teknikament permissibbli u l-massa massima teknikament permissibbli fuq il-punt tal-agganċ, il-massa fuq il-fus ta' quddiem ma' għandha fl-ebda każ tkun inqas minn 20 % tal-massa mghobbija massima teknikament permissibbli tal-vettura.
  - 2.5. Meta vettura hija magħmra b'sedili li jistgħu jitnehhew, il-proċedura ta' verifika għandha tkun limitata għall-kundizzjoni bin-numru massimu ta' postijiet bilqiegħda.
  - 2.6. Għall-finijiet tal-verifika tar-rekwiżiti stabbiliti fil-punti 2.2, 2.3 u 2.4:
    - (a) Is-sedili għandhom jiġu aġġustati kif preskritt fil-punt 2.6.1;

## ▼B

- (b) il-mases tal-passiġġieri, il-massa utli (pay-mass) u l-massa tat-tagħmir fakoltattiv għandhom jitqassmu kif preskritt fil-punti minn 2.6.2 sa 2.6.4.2.3.
- 2.6.1. Aġġustament tas-sedili.
- 2.6.1.1. Is-sedili meta jkunu aġġustabbli għandhom jittressqu fil-pożizzjoni l-aktar lura tagħhom.
- 2.6.1.2. Fejn hemm pożizzjonijiet oħra għall-aġġustament tas-sedil (vertikali, angolat, dahar tas-sedil, eċċ.) il-pożizzjonijiet aġġustati għandhom ikunu kif speċifikat mill-manifattur tal-vettura.
- 2.6.1.3. Fil-każ tas-sedili bis-saspenxin, is-sedil għandu jkun maqful fil-pożizzjoni speċifikata mill-manifattur.
- 2.6.2. Id-distribuzzjoni tal-massa tal-passiġġieri.
- 2.6.2.1. Il-massa li tirrappreżenta kull passiġġier għandha tkun 75 kg.
- 2.6.2.2. Il-massa għal kull passiġġier għandha tkun fuq il-punt ta' referenza ta' bilqiegħda (jiġifieri il-“punt R” tas-sedil).
- 2.6.2.3. Fil-każ ta' vettura għal skopijiet speċjali, ir-rekwizit tal-punt 2.6.2.2 għandu japplika *mutatis mutandis* (pereżempju, il-massa ta' persuna korruta mimduda fuq streċer fil-każ ta' ambulanza).
- 2.6.3. Distribuzzjoni tal-massa tat-tagħmir fakoltattiv.
- 2.6.3.1. L-massa tat-tagħmir fakoltattiv għandha titqassam skont l-ispeċifikazzjonijiet tal-manifattur.
- 2.6.4. Id-distribuzzjoni tal-massa utli (pay-mass).
- 2.6.4.1. Vetturi  $M_1$ .
- 2.6.4.1.1. Fir-rigward tal-vetturi  $M_1$ , il-massa utli (pay-mass) għandha titqassam skont l-ispeċifikazzjonijiet tal-manifattur bi qbil mas-servizz tekniku.
- 2.6.4.1.2. Fir-rigward tal-karavans bil-mutur il-massa utli (pay-mass) minima (PM) għandha tissodisfa ir-rekwizit li ġej:
- $$PM \text{ f'kg} \geq 10 (n + L)$$
- Fejn
- “n” hija n-numru massimu ta' passiġġieri flimkien mas-sewwieq u
- “L” hija t-tul globali tal-vettura fmetri
- 2.6.4.2. Vetturi  $N_1$ .
- 2.6.4.2.1. Fir-rigward tal-vetturi bil-karozzerija, il-massa utli (pay-mass) għandha tkun distribwita b'mod uniformi fuq il-kaxxa għat-tagħbija;
- 2.6.4.2.2. Fir-rigward tal-vetturi mingħajr karozzerija (pereżempju xazi-kabina), il-manifattur għandu jiddikjara l-pożizzjonijiet estremi permissibbli taċ-centru tal-gravità tal-massa utli (pay-mass) miżjuda bil-massa tat-tagħmir maħsub biex iġorr il-merkanzija (pereżempju: karozzerija, tank, eċċ.) (pereżempju: minn 0,50 m sa 1,30 m quddiem l-ewwel fus ta' wara);
- 2.6.4.2.3. Fir-rigward tal-vetturi maħsuba biex ikunu mghammra b'agganċ tal-fifth wheel, il-manifattur għandu jiddikjara id-distanza massima u minima tal-fifth wheel.
- 2.7. Ir-rekwiziti addizzjonali meta l-vettura hija kapaċi tirmonka trejler
- 2.7.1. Ir-rekwiziti msemmija fil-punti 2.2, 2.3 u 2.4 għandhom japplikaw filwaqt li titqies il-massa tal-agganċ u l-massa massima teknikament permissibbli fuq il-punt tal-agganċ.

**▼B**

- 2.7.2. Bla hsara għar-rekwiziti tal-punt 2.4, il-massa massima teknikament permissibbli fuq il-fus(ien) tista' tinqabeż b'mhux aktar minn 15 %.
- 2.7.2.1. Meta l-massa massima teknikament permissibbli fuq il-fus(ien) tinqabeż b'mhux aktar minn 15 %, ir-rekwiziti tal-punt 5.2 tal-Anness II għar-Regolament tal-Kummissjoni (UE) Nru 458/2011 <sup>(1)</sup> għandhom japplikaw.
- 2.7.2.2. Fl-Istati Membri fejn il-legizlazzjoni tat-traffiku tippermetti, il-manifattur jista' jindika f'dokument ta' appoġġ xieraq, bhall-manwal tas-sid jew il-ktieb tal-manutenzjoni li l-massa mgħobbija massima teknikament permissibbli tal-vettura tista' tinqabeż b'mhux aktar minn 10 % jew 100 kg, skont liema valur huwa aktar baxx.
- Din il-konċessjoni għandha tapplika biss meta jiġi rmunkat trejler fil-kundizzjonijiet speċifikati fil-punt 2.7.2.1 sakemm il-veloċità tat-thaddim hija ristretta għal 100 km/h jew inqas.
- 3. Massa rmunkabbli u massa fl-agganċ**
- 3.1. Rigward il-massa massima teknikament permissibbli li tista' tiġi rmunkata, ir-rekwiziti li ġejjin għandhom japplikaw:
- 3.1.1. Trejler mgħammar b'sistema ta' brejk ta' servizz.
- 3.1.1.1. Il-massa massima teknikament permissibbli li tista' tiġi rmunkata tal-vettura għandha tkun l-inqas fost il-valuri li ġejjin:
- (a) il-massa massima teknikament permissibbli li tista' tiġi rmunkata bbażata fuq il-karatteristiċi tal-kostruzzjoni tal-vettura u s-saħħa tal-agganċ;
- (b) il-massa mgħobbija massima teknikament permissibbli tal-vettura tal-irmonk;
- (c) 1,5 darbiet il-massa mgħobbija massima teknikament permissibbli tal-vettura tal-irmonk fil-każ ta' vettura off-road kif iddefinit fl-Anness II tad-Direttiva 2007/46/KE.
- 3.1.1.2. Madankollu, il-massa massima teknikament permissibbli li tista' tiġi rmunkata ma għandha fl-ebda każ teċċedi 3 500 kg.
- 3.1.2. Trejler mingħajr sistema ta' brejk ta' servizz
- 3.1.2.1. Il-massa permissibbli li tista' tiġi rmunkata għandha tkun l-inqas fost il-valuri li ġejjin:
- (a) il-massa massima teknikament permissibbli li tista' tiġi rmunkata bbażata fuq il-karatteristiċi tal-kostruzzjoni tal-vettura u s-saħħa tal-agganċ;
- (b) nofs il-massa fi stat ta' thaddim tal-vettura tal-irmonk.
- 3.1.2.2. Madankollu, il-massa massima teknikament permissibbli li tista' tiġi rmunkata ma għandha fl-ebda każ teċċedi 750 kg.
- 3.2. Il-massa massima teknikament permissibbli fuq il-punt tal-agganċ m'għandhiex tkun inqas minn 4 % tal-massa massima permissibbli li tista' tiġi rmunkata u inqas minn 25 kg.
- 3.3. Il-manifattur għandu jispeċifika fil-manwal tas-sid il-massa massima teknikament permissibbli fuq il-punt tal-agganċ, il-punti tal-immuntar tal-agganċ fuq il-vettura tal-irmonk u l-isporġenza ta' wara massima permissibbli għall-punt tal-agganċ.
- 3.4. Il-massa massima teknikament permissibbli li tista' tiġi rmunkata ma għandhiex tiġi definita b'referenza għan-numru ta' passiġġieri.

<sup>(1)</sup> ĠU L 124, 13.5.2011, p. 11.

**▼ B**

4. **Massa tal-kombinazzjoni**  
 Il-massa mgħobbija massima teknikament permissibbli tal-kombinazzjoni ma għandhiex taqbeż is-somma tal-massa mgħobbija massima teknikament permissibbli flimkien mal-massa massima teknikament permissibbli li tista' tiġi rmunkata.

$$MC \leq M + TM$$

5. **Abilità li tistartja fit-telgħa**
- 5.1. Il-vettura tal-irmonk għandha tkun kapaċi tistartja l-kombinazzjoni tal-vettura hames darbiet fuq inklinazzjoni fit-telgħa ta' mill-inqas 12 % f'hames minuti.
- 5.2. Sabiex twettaq it-test deskritt fil-punt 5.1, il-vettura tal-irmonk u t-trejler għandhom ikunu mgħobbija biex ikunu daqs il-massa mgħobbija massima teknikament permissibbli tal-kombinazzjoni.

## PARTI B

**Vetturi tal-kategoriji M<sub>2</sub> u M<sub>3</sub>**

1. **Dimensjonijiet massimi awtorizzati**
- 1.1. Id-dimensjonijiet ma għandhomx jaqbuż l-valuri li ġejjin:
- 1.1.1. Tul
- (a) Vettura b'zewġ fusien u sezzjoni waħda: 13,50 m
- (b) Vettura bi tliet fusien jew aktar u sezzjoni waħda: 15,00 m
- (c) Vettura artikolata: 18,75 m
- 1.1.2. Wisa': 2,55 m;
- 1.1.3. Għoli: 4,00 m.
- 1.2. Għall-finijiet ta' kejl tat-tul, il-wisa' u l-għoli, il-vettura għandha tkun fil-massa tagħha fi stat ta' thaddim, impoġġija fuq wiċċ ċatt u orizzontali bit-tajers minfuha bil-pressjoni rakkomandata mill-manifattur.
- 1.3. L-apparat u t-tagħmir imsemmi fl-Appendiċi 1 ta' dan l-Anness biss ma għandhomx jitqiesu għad-determinazzjoni tat-tul, l-wisa' u l-għoli.

2. **Distribuzzjoni tal-massa għall-vetturi mgħammra bil-karozzerija**2.1. **Proċedura tal-kalkolazzjoni**

Notazzjonijiet:

“*M*” massa mgħobbija massima teknikament permissibbli;

“*TM*” massa massima teknikament permissibbli li tista' tiġi rmunkata;

“*MC*” massa mgħobbija massima teknikament permissibbli tal-kombinazzjoni;

“*m<sub>i</sub>*” massa mgħobbija massima teknikament permissibbli fuq il-fus waħdieni imsejjah “*i*”, fejn “*i*” tvarja minn 1 san-numru totali ta' fusien tal-vettura,

“*m<sub>c</sub>*” massa massima teknikament permissibbli fuq il-punt tal-agganċ;

“*μ<sub>j</sub>*” massa massima teknikament permissibbli fuq il-grupp ta' fusien imsejja “*j*”, fejn “*j*” tvarja minn 1 san-numru totali ta' gruppi ta' fusien.



**▼B**

- 2.1.1. Ghandhom isiru kalkolazzjonijiet xierqa sabiex jiġi żgurat li jiġu ssofisfati r-rekwiziti li ġejjin għal kull konfigurazzjoni teknika fi hdan it-tip.
- 2.1.2. Fil-każ ta' vetturi mgħammra b'fusien li jistgħu jiġu mgħobbija, ghandhom isiru l-kalkolazzjonijiet li ġejjin bis-saspenxin tal-fusien mgħobbija fil-konfigurazzjoni ta' thaddim normali.
- 2.2. Rekwiziti ġenerali
- 2.2.1. Is-somma tal-massa massima teknikament permissibbli fuq il-fus wahdani flimkien mas-somma tal-massa massima teknikament permissibbli fuq il-gruppi ta' fusien ma ghandhiex tkun inqas mill-massa mgħobbija massima teknikament permissibbli tal-vettura.
- $$M \leq \Sigma [m_i + \mu_i].$$
- 2.2.2. Il-massa tal-vettura fi stat ta' thaddim, flimkien mal-massa tat-tagħmir fakoltattiv, il-massa tal-passiġġieri, il-mases "WP" u "B" imsemmija fil-punt 2.2.3, flimkien mal-massa tal-agganċ jekk ma tkun inkluzi fil-massa fi stat ta' thaddim, flimkien mal-massa massima teknikament permissibbli fuq il-punt tal-agganċ, ma ghandhiex teċċedi l-massa mgħobbija massima teknikament permissibbli.
- 2.2.3. Distribuzzjoni tat-tagħbija
- 2.2.3.1. Notazzjonijiet
- "P" numru ta' postijiet bilqieghda, eskluż is-sewwieq u l-membri(i) tal-ekwipaġġ;
- "Q" massa ta' passiġġier wiehed f'kg;
- "Q<sub>c</sub>" massa ta' membru tal-ekwipaġġ wiehed f'kg;
- "S<sub>l</sub>" erja f'm<sup>2</sup> għall-passiġġieri bilwieqfa;
- "SP" numru ta' passiġġieri bilwieqfa ddikjarat mill-manifattur;
- "Ssp" spazju mkejjel għal passiġġier wiehed bilwieqfa f'm<sup>2</sup>;
- "WP" numru ta' spazji għas-siġġijiet bir-roti mmultiplikati b'250 kg li jirappreżenta l-massa ta' siġġu bir-roti u l-utent;
- "V" volum totali tal-kumpartimenti tal-bagolli f'm<sup>3</sup> inkluzi l-kumpartimenti għall-bagalji, l-ixkafef u l-kaxxa għall-iski;
- "B" massa massima permissibbli tal-bagalji f'kg iddikjarata mill-manifattur, inkluzi l-massa massima permissibbli (B') li tista' tiġi trasportata fil-kaxxa tal-iski jekk ikun hemm.
- 2.2.3.2. Il-massa Q u Q<sub>c</sub> tal-passiġġieri bilqieghda ghandha tkun fuq il-punt ta' referenza ta' bilqieghda (jiġifieri il-"punt R" tas-sedil).
- 2.2.3.3. Il-massa li tikkorrispondi għan-numru SP ta' passiġġieri bilwieqfa tal-massa Q ghandha tiġi distribwita b'mod uniformi fuq il-wiċċ disponibbli għall-passiġġier bilwieqfa S<sub>l</sub>.
- 2.2.3.4. Fejn xieraq, il-massa WP ghandha tkun distribwita b'mod uniformi fuq kull spazju għas-siġġijiet bir-roti.
- 2.2.3.5. Massa ugwali għal B (kg) ghandha tkun distribwita b'mod uniformi fil-kumpartimenti tal-bagalji.
- 2.2.3.6. Massa ugwali għal B' (kg) ghandha tkun fiċ-ċentru tal-gravità tal-kaxxa tal-iski.
- 2.2.3.7. Il-massa massima teknikament permissibbli fil-punt tal-agganċ ghandha tkun fil-punt tal-agganċ li l-isporġenza ta' wara tiegħu tkun iddikjarata mill-manifattur tal-vettura.

**▼B**

## 2.2.3.8. Valuri ta' Q u valuri Ssp

Klassi tal-vettura	Q (kg)	Ssp (m <sup>2</sup> )
Klassi I u A	68	0,125 m <sup>2</sup>
Klassi II	71	0,15 m <sup>2</sup>
Klassi III u B	71	Not applicable

Il-massa ta' kull membru tal-ekwipaġġ għandha tkun 75 kg.

2.2.3.9 In-numru ta' passiġġieri bilwieqfa ma' għandux jeċċedi l-valur  $S_1/S_{sp}$ , fejn  $S_{sp}$  huwa l-ispazju mkejjeż ipprovdut għal passiġġier wiehed bilwieqfa kif speċifikat fit-tabella fil-punt 2.2.3.8.

2.2.3.10. Il-valur tal-massa massima permissibbli tal-bagalja għandu jkun mhux inqas minn:  $B = 100 \times V$

## 2.2.4. Kalkolazzjonijiet

2.2.4.1 Ir-rekwiziti tal-punt 2.2.2 għandhom jiġu vverifikati fil-konfigurazzjonijiet kollha tal-arranġamenti ta' ġewwa.

2.2.4.2. Fil-kundizzjonijiet speċifikati fil-punt 2.2.3 il-massa fuq kull fus waħdieni u fuq kull grupp ta' fusien ma' għandhiex teċċedi il-massa massima teknikament permissibbli fuq dak il-fus jew il-grupp ta' fusien.

2.2.4.3. Fil-każ ta' vettura mghammra b'kapacità ta' postijiet bilqiegħda varjabbli, b'żona disponibbli għall-passiġġieri bilwieqfa ( $S_1$ ) u mghammra għall-ġarr tas-siġġijiet bir-roti, il-konformità mar-rekwiziti tal-punti 2.2.2 u 2.2.4.2 għandha tiġu vverifikata għal kull waħda mill-kundizzjonijiet li ġejjin skont kif japplika:

(a) bis-sedili kollha possibbli okkupati flimkien maż-żona li fadal għall-passiġġieri bilwieqfa (sal-limitu tal-kapacità ta' nies bil-wieqfa iddikjarat mill-manifattur, jekk jintlahaq) u, jekk jifdal spazju, kull spazju għas-siġġijiet bir-roti okkupati;

(b) bl-ispazji bilwieqfa kollha possibbli okkupati (sal-limitu tal-kapacità ta' nies bilwieqfa ddiġarjat mill-manifattur) flimkien mas-sedili li fadal għall-passiġġieri bilqiegħda u, jekk jifdal spazju, kull spazju għas-siġġijiet bir-roti okkupati;

(c) bl-ispazji kollha possibbli għas-siġġijiet bir-roti okkupati flimkien maż-żona li jkun fadal għall-passiġġieri bilwieqfa (sal-limitu tal-kapacità ta' nies bilwieqfa ddiġarjat mill-manifattur, jekk jintlahaq) u mbagħad is-sedili li jifdal disponibbli biex jintużaw okkupati.

2.2.5. Meta l-vettura tkun mghobbija kif speċifikat fil-punt 2.2.2 il-massa li tikkorrispondi għat-tagħbija fuq il-fus(ien) direzzjonali ta' quddiem għandu fl-ebda każ ma għandha tkun inqas minn 20 % tal-massa mghobbija massima teknikament permissibbli "M".

2.2.6. Meta vettura trid tingħata approvazzjoni tat-tip għal aktar minn klassi waħda, ir-rekwiziti tat-Taqsima 2 għandhom japplikaw għal kull klassi.

3. **Kapacità tal-irmonk**

3.1. Il-massa mghobbija massima teknikament permissibbli tal-kombinazzjoni ma għandhiex taqbeż is-somma tal-massa mghobbija massima teknikament permissibbli flimkien mal-massa massima teknikament permissibbli li tista' tiġi rmunkata.

$$MC \leq M + TM$$

3.2. Il-massa massima teknikament permissibbli li tista' tiġi rmunkata ma' għandhiex teċċedi 3 500 kg.

**▼B**

4. **Massa massima teknikament permissibbli fuq il-punt tal-agganċ**
- 4.1. Il-massa massima teknikament permissibbli fil-punt tal-agganċ għandha tkun mill-inqas ugwali għal 4 % tal-massa massima teknikament permissibbli li tista' tiġi mmunkata, jew 25 kg, liema minnhom tkun l-itqal.
- 4.2. Il-manifattur għandu jspecifika fil-manwal tas-sid il-kundizzjonijiet għat-twaħħil tal-agganċ mal-vettura bil-mutur.
- 4.2.1. Fejn ikun xieraq il-kundizzjonijiet msemmija fil-punt 4.2 għandhom jinkludu l-massa massima teknikament permissibbli fuq il-punt tal-agganċ tal-vettura tal-irmonk, il-massa massima permissibbli tal-apparat tal-agganċ, il-punti tal-immuntar tal-agganċ u l-isporġenza ta' wara massima permissibbli tal-agganċ.
5. **Abilità li tistartja fit-telgħa**
- 5.1. Il-vetturi maħsuba biex jirmunkaw trejler għandhom ikunu kapaċi jistartjaw hames darbiet fi zmien hames minuti fuq inklinazzjoni fit-telgħa ta' mill-inqas 12 %.
- 5.2. Għat-tweitiq tat-test deskritt fil-punt 5.1, il-vettura tal-irmonk u t-trejler għandhom ikunu mgħobbija biex ikunu daqs il-massa mgħobbija teknikament permissibbli tal-kombinazzjoni.
6. **Potenza tal-magna**
- 6.1. Il-magna għandha tipproduċi potenza ta' mill-inqas 5 kW għal kull tunnellata tal-massa mgħobbija massima teknikament permissibbli tal-kombinazzjoni jew tal-massa mgħobbija massima teknikament permissibbli tal-vettura waħedha meta l-vettura ma tkunx maħsuba biex tirmonka trejler.
- 6.2. Il-potenza tal-magna għandha titkejjel skont id-Direttiva tal-Kunsill 80/1269/KEE <sup>(1)</sup> jew ir-Regolament UNECE Nru 85 <sup>(2)</sup>.
7. **Manuvrabilità**
- 7.1. Il-vettura għandha tkun kapaċi li timmanuvra fuq kull naħa ta' trajektorja shiha ta' 360° kif muri fil-figura 1 fl-Appendiċi 3 ta' dan l-Anness mingħajr ma kwalunkwe punt ta' barra nett tal-vettura jisporgi lil hinn miċ-ċirku ta' barra jew li jidhlu għewwa ċ-ċirku ta' għewwa skont il-każ.
- 7.1.1. It-test għandu jitwettaq bil-vettura kemm fil-kundizzjonijiet mhux mgħobbija (jiġifieri fil-massa tagħha fi stat ta' thaddim) kif ukoll mgħobbija sal-massa mgħobbija massima teknikament permissibbli tagħha.
- 7.1.2. Għall-finijiet tal-punt 7.1, il-partijiet permessi li jisporgu 'l barra mill-wisa' tal-vettura msemmija fl-Appendiċi 1 ta' dan l-Anness ma għandhomx jitqiesu.
- 7.2. Fil-każ ta' vetturi mgħammra b'fus li jista' jiġi mgħobbi, ir-reqwizit tal-punt 7.1 għandu japplika wkoll meta l-fus(ien) li jista' jiġi mgħobbi ikun qed jintuza.
- 7.3. Ir-reqwiziti tat-taqsimha 7.1 għandhom ikunu vverifikati kif ġej:
- 7.3.1. Il-vettura għandha timmanuvra f'zona ċirkolari definita minn żewġ ċrieki konċentriċi, biċ-ċirku ta' barra b'raġġ ta' 12,50 m ċ-ċirku ta' għewwa b'raġġ ta' 5,30 m.
- 7.3.2. Il-punt barra nett ta' quddiem tal-vettura bil-mutur għandha tkun iggwidata tul il-lija taċ-ċirku ta' barra (ara l-figura 1 fl-Appendiċi 3 ta' dan l-Anness).

<sup>(1)</sup> ĠU L 375, 31.12.1980, p. 46.<sup>(2)</sup> ĠU L 326, 24.11.2006, p. 55.

**▼B**

8. **Tperpir fuq wara**
- 8.1. Vettura b'sezzjoni waħda
- 8.1.1. Il-vettura għandha tkun ttestjata skont il-metodu tat-test drive-in deskritt fil-punt 8.1.2.
- 8.1.2. Metodu tat-test drive-in
- Il-vettura għandha tkun wieqfa u għandu jiġi stabbilit pjan vertikali tangenzjali man-naha tal-vettura u li jhares 'il barra miċ-ċirku billi tiġi mmarkata linja fuq l-art.
- Il-vettura għandha titressaq minn approċċ b'linja dritta fiż-zona ċirkolari deskritta fil-Figura 1 bir-roti ta' quddiem tagħha mdawwra sabiex il-punt ta' quddiem ta' barra nett isegwi l-linja taċ-ċirku ta' barra (ara l-Figura 2 tal-Appendiċi 3 ta' dan l-Anness).
- 8.1.3. Il-vettura għandha tkun issettjata għall-massa tagħha fi stat ta' thaddim.
- 8.1.4. It-tperpir massimu fuq wara ma għandu jaqbeż 0,60 m.
- 8.2. Vetturi b'żewġ sezzjonijiet jew aktar
- 8.2.1. Ir-rekwiziti tal-punt 8.1 għandhom japplikaw *mutatis mutandis* fir-rigward tal-vetturi b'żewġ sezzjonijiet jew aktar.
- F'tali każ, iż-żewġ sezzjonijiet riġidi jew aktar għandhom jiġu allinjati mal-pjan kif muri fil-Figura 2b tal-Appendiċi 3 ta' dan l-Anness.

## PARTI C

**Vetturi tal-kategorija N<sub>2</sub> u N<sub>3</sub>**

1. **Dimensjonijiet massimi awtorizzati**
- 1.1. Id-dimensjonijiet ma għandhomx jaqbu l-valuri li ġejjin:
- 1.1.1. Tul: 12,00 m.
- 1.1.2. Wisa':
- (a) 2,55 m għal kwalunkwe vettura;
- (b) 2,60 m għall-vetturi mghammra b'karozzerija b'ħitan iżolati ta' ħxuna ta' mill-inqas 45 mm, kif imsemmi fl-Appendiċi 2 tal-Anness II tad-Direttiva 2007/46/KE;
- 1.1.3. Għoli: 4,00 m.
- 1.2. Għall-finijiet ta' kejl tat-tul, il-wisa' u l-għoli, il-vettura għandha tkun fil-massa tagħha fi stat ta' thaddim, impoġġija fuq wiċċ ċatt u orizzontali bit-tajers minfuha bil-pressjoni rakkomandata mill-manifattur.
- 1.3. L-apparat u t-tagħmir imsemmi fl-Appendiċi 1 ta' dan l-Anness biss ma għandhomx jitqiesu għad-determinazzjoni tat-tul, l-wisa' u l-għoli.
2. **Distribuzzjoni tal-massa għall-vetturi mghammra bil-karozzerija**
- 2.1. Proċedura tal-kalkolazzjoni
- Notazzjonijiet
- “*M*” massa mghobbija massima teknikament permissibbli;
- “*TM*” massa massima teknikament permissibbli li tista' tiġi rmunkata;
- “*MC*” massa mghobbija massima teknikament permissibbli tal-kombinazzjoni
- “*m<sub>i</sub>*” il-massa massima teknikament permissibbli fuq il-fus waħdieni msejjah “*i*”, fejn “*i*” tvarja minn 1 san-numru totali ta' fusien tal-vettura;

## ▼ B

“ $m_c$ ” massa massima teknikament permissibbli fuq il-punt tal-agganċ;

“ $\mu_j$ ” massa massima teknikament permissibbli fuq il-grupp ta' fusien imsejha “j”, fejn “j” tvarja minn 1 san-numru totali ta' gruppi ta' fusien.

2.1.1. Għandhom isiru kalkolazzjonijiet xierqa sabiex jiġi żgurat li r-reqwiziti stabbiliti fil-punti 2.2 u 2.3 huma ssodisfati għal kull konfigurazzjoni teknika fi hdan it-tip.

2.1.2. Fil-każ ta' vetturi mghammra b'fusien li jistgħu jiġu mghobbija, il-kalkolazzjonijiet meħtieġa skont il-punti 2.2 u 2.3 għandhom jitwettqu bis-suspension tal-fusien li jistgħu jiġu mghobbija fil-konfigurazzjoni ta' thaddim normali.

2.1.3. Fil-każ ta' vetturi mghammra f'fusien li jistgħu jintrefgħu, il-kalkolazzjonijiet meħtieġa skont il-punti 2.2 u 2.3 għandhom jitwettqu bil-fusien imniżżla.

2.2. Rekwiziti generali

2.2.1. Is-somma tal-massa massima teknikament permissibbli fuq il-fus waħdieni flimkien mas-somma tal-massa massima teknikament permissibbli fuq il-gruppi ta' fusien ma għandhiex tkun inqas mill-massa mghobbija massima teknikament permissibbli tal-vettura.

$$M \leq \Sigma [m_i + \mu_j]$$

2.2.2. Għal kull grupp ta' fusien imsemmija “j”, is-somma tal-massa massima teknikament permissibbli fuq il-fusien tiegħu ma għandhiex tkun inqas mill-massa massima teknikament permissibbli fuq il-grupp ta' fusien.

Barra minn hekk, kull waħda mill-mases  $m_i$  ma għandhiex tkun inqas mill-parti ta'  $\mu_j$  li tapplika fuq il-fus “i” kif determinata mid-distribuzzjoni tal-massa għal dak il-grupp ta' fusien.

2.3. Rekwiziti speċifiċi

2.3.1. Il-massa tal-vettura fi stat ta' thaddim, flimkien mal-massa tat-tagħmir fakoltattiv flimkien mal-massa tal-passiġġieri, flimkien mal-massa tal-agganċ jekk mhux inkluzi fil-massa fi stat ta' thaddim flimkien mal-massa massima teknikament permissibbli fuq il-punt tal-agganċ ma għandhiex teċċedi l- massa mghobbija massima teknikament permissibbli tal-vettura.

2.3.2. Meta l-vettura tkun mghobbija sal-massa mghobbija massima teknikament permissibbli tagħha, il-massa distribwita fuq fus “i” ma għandhiex teċċedi l-massa  $m_i$  fuq dak il-fus, u il-massa fuq il-grupp ta' fusien “j” ma għandhiex teċċedi l-massa  $\mu_j$ .

2.3.3. Ir-reqwiziti tal-punt 2.3.2 għandhom ikunu mharsa fil-konfigurazzjonijiet ta' tagħbija li ġejjin:

2.3.3.1. Distribuzzjoni uniformi tal-massa utli (pay-mass):

il-vettura għandha tkun fil-massa tagħha fi stat ta' thaddim flimkien mal-massa tat-tagħmir fakoltattiv flimkien mal-massa tal-passiġġieri li jinsabu fil-punti ta' referenza ta' bilqiegħda, flimkien mal-massa tal-agganċ (jekk mhux inkluzi fil-massa fi stat ta' thaddim), flimkien mal-massa massima permissibbli fuq il-punt tal-agganċ, flimkien mal-massa utli (pay-mass) li qed jiġi distribwit b'mod uniformi fuq iż-żona tat-tagħbija.

2.3.3.2. Distribuzzjoni mhux uniformi tal-massa utli (pay-mass):

il-vettura għandha tkun fil-massa tagħha fi stat ta' thaddim flimkien mal-massa tat-tagħmir fakoltattiv flimkien mal-massa tal-passiġġieri li jinsabu fil-punti ta' referenza ta' bilqiegħda, flimkien mal-massa tal-agganċ (jekk mhux inkluzi fil-massa fi stat ta' thaddim), flimkien mal-massa massima permissibbli fuq il-punt tal-agganċ, flimkien mal-massa utli (pay-mass) li tinsab skont l-ispeċifikazzjonijiet tal-manufattur.

**▼B**

Għall-finijiet bħal dawn, il-manifattur għandu jiddikjara l-pożizzjonijiet estremi permissibbli possibbli taċ-ċentru tal-gravità tal-massa utli (pay-mass) u/jew il-karozzerija u/jew it-tagħmir jew l-aċċessorji interni (per eżempju: minn 0,50 m sa 1,30 m quddiem l-ewwel fus ta' wara).

- 2.3.3.3. Kombinazzjoni ta' distribuzzjoni uniformi u mhux uniformi:

Ir-rekwiżiti tal-punti 2.3.3.1 u 2.3.3.2 għandhom jiġu ssodisfati simultanjament.

Eżempju, trakk bil-kaxxa toghla (tagħbija distribwita) mghammar bi krejn addizzjonali (tagħbija lokalizzata).

- 2.3.3.4. Massa ttrasferita mill-agganċ tal-fifth wheel (unità tat-trattur għas-semitrejler):

il-vettura għandha tkun fil-massa tagħha fi stat ta' thaddim flimkien mal-massa tat-tagħmir fakoltattiv flimkien mal-massa tal-passiġġieri li jinsabu fil-punti ta' referenza ta' bilqiegħda, flimkien mal-massa tal-agganċ jekk mhux inkluzi fil-massa fi stat ta' thaddim, flimkien mal-massa massima permissibbli fuq il-punt tal-agganċ tal-fifth wheel li jinsab skont l-ispeċifikazzjonijiet tal-manifatturi (id-distanza tal-fifth wheel minima u massima).

- 2.3.3.5. Ir-rekwiżiti tal-punti 2.3.3.1 għandhom dejjem ikunu ssodisfati fejn il-vettura hija mghammra b'żona ta' tagħbija ċatta.

- 2.3.4. Meta l-vettura tkun mghobbija sal-massa mghobbija massima teknikament permissibbli, flimkien mal-massa tal-agganċ jekk mhux inkluzi fil-massa fi stat ta' thaddim, flimkien mal-massa massima permissibbli fuq il-punt tal-agganċ b'tali mod li l-massa massima permissibbli fuq il-grupp ta' fusien ta' wara ( $\mu$ ) jew il-massa massima permissibbli fuq il-fus ta' wara ( $m$ ) tintlaħaq, il-massa fuq il-fus(ien) direzzjonali ta' quddiem ma għandiex tkun inqas minn 20 % tal-massa mghobbija massima teknikament permissibbli tal-vettura.

- 2.3.5. Fir-rigward tal-vetturi għal skopijiet speċjali tal-kategorija  $N_2$  u  $N_3$ , is-servizz tekniku għandu jivverifika l-konformità mar-rekwiżiti tat-Taqsima 2 bi ftehim mal-manifattur, filwaqt li jitqies id-disinn speċifiku tal-vettura (pereżempju, il-krejnijiet mobbli).

### 3. **Kapaċità tal-irmonk**

- 3.1. Il-massa mghobbija massima teknikament permissibbli tal-kombinazzjoni ma għandiex taqbeż is-somma tal-massa mghobbija massima teknikament permissibbli flimkien mal-massa massima teknikament permissibbli li tista' tiġi rmunkata.

$$MC \leq M + TM$$

### 4. **Abilità li tistartja fit-telgħa u grad ta' inklinabilità**

- 4.1. Il-vetturi li huma maħsuba biex jirmunkaw trejler u mghobbija sal-massa mghobbija massima teknikament permissibbli tagħhom tal-kombinazzjoni, għandhom ikunu kapaci jistartjaw hames darbiet fi żmien hames minuti fuq inklinazzjoni fit-telgħa ta' mill-inqas 12 %.

- 4.2. Fir-rigward tal-grad ta' inklinabilità, il-vetturi off road għandhom jiġu ttestjati skont ir-rekwiżiti tekniċi tal-Anness II.

- 4.2.1. Ir-rekwiżiti tat-Taqsima 5 tal-Appendiċi 1 tal-Anness II tad-Direttiva 2007/46/KE għandhom japplikaw ukoll.

### 5. **Potenza tal-magna**

- 5.1. Il-vetturi għandhom jipprovdu potenza tal-magna ta' mill-inqas 5 kW għal kull tunnellata tal-massa mghobbija massima teknikament permissibbli tal-kombinazzjoni.

**▼B**

5.1.1. Fil-każ ta' trattur tat-triq, jew ta' unità ta' trattur għal semitrejler maħsuba għat-trasport ta' tagħbijiet indiviżibbli, il-potenza tal-magna għandha tkun mill-inqas 2 kW għal kull tunnellata tal-massa mgħobbija massima teknikament permissibbli tal-kombinazzjoni.

5.2. Il-potenza tal-magna għandha titkejjel skont id-Direttiva 80/1269/KEE jew ir-Regolament UNECE Nru 85.

## 6. **Manuvrabilità**

6.1. Il-vettura għandha tkun kapaċi li timmanuvra fuq kull naħa ta' trajektorja shiħa ta' 360° kif muri fil-figura 1 fl-Appendiċi 3 ta' dan l-Anness mingħajr ma kwalunkwe punt ta' barra nett tal-vettura jisporgi lil hinn miċ-ċirku ta' barra jew li jidhlu għewwa ċ-ċirku ta' għewwa skont il-każ.

6.1.1. It-test għandu jitwettaq bil-vettura kemm fil-kundizzjonijiet mhux mgħobbija (jiġifieri fil-massa tagħha fi stat ta' thaddim) kif ukoll mgħobbija sal-massa mgħobbija massima teknikament permissibbli tagħha.

6.1.2. Għall-finijiet tal-punt 6.1, il-partijiet permessi li jisporgu 'l barra mill-wisa' tal-vettura msemmija fl-Appendiċi 1 ta' dan l-Anness ma għandhomx jitqiesu.

6.2. Għal vetturi mgħammra b'apparati għall-irfiġh tal-fusien, ir-rekwiżit tal-punt 6.1 għandu japplika wkoll għall-fus(ien) li jista' jintrefa' fil-pożizzjoni mgħollija u fejn ikun qed jintuza l-fus(ien) li jista' jiġi mgħobbi.

6.3. Ir-rekwiżiti tal-punt 6.1 għandhom ikunu vverifikati kif ġej:

6.3.1. Il-vettura għandha timmanuvra f'zona definita minn żewġ ċrieki konċentriċi, biċ-ċirku ta' barra b'raġġ ta' 12,50 m u ċ-ċirku ta' għewwa b'raġġ ta' 5,30 m.

6.3.2. Il-punt barra nett ta' quddiem tal-vettura bil-mutur għandha tkun iggwidata tul il-linja taċ-ċirku ta' barra (ara l-figura 1 fl-Appendiċi 3 ta' dan l-Anness).

## 7. **Tperpir massimu fuq wara**

7.1. Il-vettura għandha tkun ttestjata skont il-metodu tat-test steady-state deskritt fil-punt 7.1.1.

7.1.1. Il-metodu tat-test steady-state

7.1.1.2. Il-vettura għandha tkun wieqfa u għandu jkollha r-roti ta' quddiem mdawwra b'mod li jekk il-vettura timxi, il-punt ta' barra nett tagħha jiddeskrivi ċirku b'raġġ ta' 12,50 m.

Għandu jiġi stabbilit pjan vertikali tangenzjali man-naħa tal-vettura u li jhares 'il barra miċ-ċirku billi tiġi mmarkata linja fuq l-art.

Il-vettura għandha timxi 'il quddiem b'mod li l-punt fuq quddiem ta' barra nett isegwi l-linja taċ-ċirku ta' barra b'raġġ ta' 12,50 m.

7.2. It-tperpir massimu fuq wara ma għandu jaqbez: (ara l-Figura 3 tal-Appendiċi 3 ta' dan l-Anness)

(a) 0,80 m;

(b) 1,00 m meta l-vettura tkun mgħammra b'apparat għall-irfiġh tal-fusien u l-fus ikun mgħolli mill-art;

(c) 1,00 m meta l-fus ta' wara nett ikun fus direzzjonali.

## ▼B

## PARTI D

## Vetturi tal-kategorija O

1. **Dimensjonijiet massimi awtorizzati**
  - 1.1. Id-dimensjonijiet ma għandhomx jaqbzu l-valuri li ġejjin:
    - 1.1.1. Tul
      - (a) Trejler: 12,00 m inkluż il-ganċ tal-irmonk;
      - (b) Semitrejler: 12,00 m flimkien mal-isporġenza ta' quddiem.
    - 1.1.2. Wisa'
      - (a) 2,55 m għal kwalunkwe vettura;
      - (b) 2,60 m għall-vetturi mġhammra b'karozzerija b'hitan iżolati ta' hxa ta' mill-inqas 45 mm, kif imsemmi fl-Appendiċi 2 tal-Anness II tad-Direttiva 2007/46/KE.
    - 1.1.3. Għoli: 4,00 m.
    - 1.1.4. Ir-raġġ ta' quddiem tas-semitrejler: 2,04 m.
  - 1.2. Għall-finijiet ta' kejl tat-tul, il-wisa' u l-għoli, il-vettura għandha tkun fil-massa tagħha fi stat ta' thaddim, impoġġija fuq wiċċ ċatt u orizzontali bit-tajers minfuha bil-pessjoni rrakkomandata mill-manifattur.
  - 1.3. Il-kejl tat-tul, l-għoli u r-raġġ ta' quddiem għandu jitwettaq meta l-wiċċ ta' tagħbija jew il-wiċċ ta' referenza msemmija fil-punt 1.2.1 tat-tieni subparagrafu tal-Anness 7 tar-Regolament tal-UNECE Nru 55 huwa orizzontali.
 

Il-ganċijiet tal-irmonk aġġustabbli għandhom ikunu orizzontali u allinjati mal-linja ċentrali tal-vettura. Għandhom ikunu ssettjati fil-pożizzjoni l-aktar orizzontali tawwalija tagħhom.
  - 1.4. L-apparat u t-tagħmir imsemmija fl-Appendiċi 1 ta' dan l-Anness biss ma għandhomx jitqiesu għad-determinazzjoni tad-dimensjonijiet msemmija fil-punt 1.1.
2. **Distribuzzjoni tal-massa għall-vetturi mġhammra bil-karozzerija**
  - 2.1. Proċedura tal-kalkolazzjoni
 

Notazzjonijiet

“ $M$ ” massa mġhobbija massima teknikament permissibbli;

“ $m_0$ ” massa massima teknikament permissibbli fuq il-punt tal-agganċ ta' quddiem;

“ $m_i$ ” il-massa massima teknikament permissibbli fuq il-fus imsejjaħ “i”, fejn “i” tvarja minn 1 san-numru totali ta' fusien tal-vettura;

“ $m_c$ ” massa massima teknikament permissibbli fuq il-punt tal-agganċ ta' wara;

“ $m_j$ ” massa massima teknikament permissibbli fuq il-grupp ta' fusien imsejjaħ “j”, fejn “j” tvarja minn 1 san-numru totali ta' gruppi ta' fusien.
  - 2.1.1. Għandhom isiru kalkolazzjonijiet xierqa sabiex jiġi zgurati li r-rekwiziti stabbiliti fil-punti 2.2 u 2.3 huma ssodisfati għal kull konfigurazzjoni teknika fi hdan it-tip.
  - 2.1.2. Fil-każ ta' vetturi mġhammra b'fusien li jistgħu jiġu mġhobbija, il-kalkolazzjonijiet meħtieġa skont il-punti 2.2 u 2.3 għandhom jitwettqu bis-suspension tal-fusien li jistgħu jiġu mġhobbija fil-konfigurazzjoni ta' thaddim normali.
  - 2.1.3. Fil-każ ta' vetturi mġhammra f'fusien li jistgħu jintrefgħu, il-kalkolazzjonijiet meħtieġa skont il-punti 2.2 u 2.3 għandhom jitwettqu bil-fusien imnizzla.



**▼B**

- 2.2. Rekwiziti generali
- 2.2.1. Is-somma tal-massa massima teknikament permissibbli fuq il-punt tal-agġanċ ta' quddiem, flimkien mal-massa massima teknikament permissibbli fuq il-fusien waħedhom jew il-grupp ta' fusien flimkien mal-massa massima teknikament permissibbli fuq il-punt tal-agġanċ ta' wara ma għandhiex tkun anqas mill-massa mgħobbija massima teknikament permissibbli tal-vettura.

$$M \leq \Sigma [m_0 + m_i + \mu_j + m_c]$$

- 2.2.2. Għal kull grupp ta' fusien imsejjaħ "j", it-total tal-mases  $m_i$  fuq il-fusien tiegħu ma għandux ikun inqas mill-massa  $\mu_j$ .

Barra minn hekk, kull waħda mill-mases  $m_i$  ma għandhiex tkun inqas mill-parti ta'  $\mu_j$  li tapplika fuq il-fus "i" kif determinata mid-distribuzzjoni tal-massa għal dak il-grupp ta' fusien.

- 2.3. Rekwiziti speċifiċi

- 2.3.1. Il-massa tal-vettura fi stat ta' thaddim, flimkien mal-massa tat-tagħmir fakoltattiv flimkien mal-massa massima teknikament permissibbli fuq il-punt(i) tal-agġanċ ma għandhiex teċċedi l-massa mgħobbija massima teknikament permissibbli tal-vettura.

- 2.3.2. Meta l-vettura tkun mgħobbija sal-massa mgħobbija massima teknikament permissibbli, il-massa distribwita fuq fus waħdieni "i" ma għandha la teċċedi l-massa  $m_i$  fuq dak il-fus, u lanqas il-massa  $\mu_j$  fuq il-grupp ta' fusien, u lanqas il-massa massima teknikament permissibbli fuq il-punt tal-agġanċ  $m_0$ .

- 2.3.3. Ir-rekwiziti tal-punt 2.3.2 għandhom ikunu mharsa fil-konfigurazzjonijiet ta' tagħbija li ġejjin:

- 2.3.3.1. Distribuzzjoni uniformi tal-massa utli (pay-mass)

Il-vettura għandha tkun fil-massa tagħha fi stat ta' thaddim flimkien mal-massa tat-tagħmir fakoltattiv flimkien mal-massa utli (pay-mass) li qed tiġi distribwita b'mod uniformi fuq iż-żona tat-tagħbija;

- 2.3.3.2. Distribuzzjoni mhux uniformi tal-massa utli (pay-mass)

Il-vettura għandha tkun fil-massa tagħha fi stat ta' thaddim flimkien mal-massa tat-tagħmir fakoltattiv flimkien mal-massa utli (pay-mass) lokalizzata skont l-ispeċifikazzjonijiet tal-manifattur.

Għall-finijiet bħal dawn, il-manifattur għandu jiddikjara l-pożizzjonijiet estremi permissibbli possibbli taċ-ċentru tal-gravità tal-massa utli (pay-mass) u/jew il-karozzerija u/jew it-tagħmir jew l-aċċessorji interni (per eżempju: minn 0,50 m sa 1,30 m quddiem l-ewwel fus ta' wara);

- 2.3.3.3. Kombinazzjoni ta' distribuzzjoni uniformi u mhux uniformi:

Ir-rekwiziti tal-punti 2.3.3.1 u 2.3.3.2 għandhom jiġu ssodisfati simultanjament.

- 2.3.3.4. Ir-rekwiziti tal-punti 2.3.3.1 għandhom dejjem ikunu ssodisfati fejn il-vettura hija mgħammra b'żona ta' tagħbija ċatta.

- 2.3.4. Rekwiziti speċifiċi għall-karavans bit-trejler

- 2.3.4.1. Il-massa utli (pay-mass) minima (PM) għandha tissodisfa r-rekwizit li ġej:

$$PM \text{ f'kg} \geq 10 (n + L)$$

Fejn

"n" hija n-numru massimu ta' rmiġġi u

"L" hija t-tul globali tat-tul tal-karozzerija kif definit fil-punt 6.1.2 tal-Istandard ISO 7237:1981.

**▼B****3. Rekwiżiti tal-manuvrabilità**

- 3.1. It-trejlers u s-semirejlers għandhom ikunu iddisinjati b'tali mod li, meta jkunu agganċjati ma'vettura tal-irmonk, il-kombinazzjoni tkun kapaċi timmanuvra fuq kull naha ta' trajettorja shiħa ta' 360° magħmula minn żewġ ċrieki konċentriċi, biċ-ċirku ta' barra li b'raġġ ta' 12,50 m u ċirku ta' ġewwa b'raġġ ta' 5,30 m mingħajr ma kwalunkwe punt ta' barra nett tal-vettura tal-irmonk jisporgi lil hinn miċ-ċirku ta' barra jew kwalunkwe punt ta' barra nett tat-trejler jew tas-semirejler jidhul ġewwa ċ-ċirku ta' ġewwa.
- 3.2. Semirejler għandu jitqies li jikkonforma mar-rekwiżit tal-punt 3.1 jekk il-bażi tar-roti ta' referenza "RWB" tissodisfa r-rekwiżit li ġej:

$$RWB \leq [(12,50 - 2,04)^2 - (5,30 + \frac{1}{2} W)^2]^{\frac{1}{2}}$$

fejn:

"RWB" hija distanza bejn l-assi kingpin u l-linja ċentrali tal-fusien mhux direzzjonali.

"W" hija l-wisa' tas-semirejler

- 3.3. Fejn fus mhux direzzjonali wiehed jew aktar ikollu apparat għall-irfiġh tal-fusien, għandha titqies il-bażi tar-roti ta' referenza bil-fus imnizzel jew il-fus mġholli, skont liema minnhom huwa l-itwal.



Appendiċi 1

**Lista ta' apparat u tagħmir li mhumiex meħtieġa li jitqiesu għad-determinazzjoni tad-dimensjonijiet ta' barra nett**

1. Suġġetti għal restrizzjonijiet addizzjonali pprovduti fit-tabelli li ġejjin, l-apparat u t-tagħmir elenkati fit-Tabelli I, II u III mhumiex meħtieġa li jitqiesu għad-determinazzjoni tad-dimensjonijiet ta' barra nett meta r-reqwiżiti li ġejjin jiġu ssodisfati:
  - (a) Meta għadd ta' apparat jitwahhal fuq quddiem, l-isporġenza totali ta' dak l-apparat ma għandhiex taqbez 250 mm;
  - (b) L-isporġenza totali tal-apparat u t-tagħmir miżjud mat-tul tal-vettura ma għandhiex taqbez 750 mm;
  - (c) Bl-eċċezzjoni tal-mirja li minnhom tista' tara fuq wara, l-isporġenza totali tal-apparat u t-tagħmir miżjud mal-wisa' tal-vettura ma għandhiex taqbez 100 mm.
2. Ir-reqwiżiti stabbiliti fil-punti (a) u (b) tal-paragrafu 1 ma għandhomx japplikaw għall-apparat għall-vizjoni indiretta.

Tabella I

**Tul tal-vettura**

Ogġett		Kategoriji tal-vetturi									
		M <sub>1</sub>	M <sub>2</sub>	M <sub>3</sub>	N <sub>1</sub>	N <sub>2</sub>	N <sub>3</sub>	O <sub>1</sub>	O <sub>2</sub>	O <sub>3</sub>	O <sub>4</sub>
1.	Apparat għall-vizjoni indiretta kif definit fil-punt 2.1 tar-Regolament UNECE Nru 46 (1)	x	x	x	x	x	x	x	x	x	x
2.	Apparti tal-wajpers u tal-waxers	x	x	x	x	x	x				
3.	Vizieri esterni tax-xemx	—	—	—	—	x	x	—	—	—	—
4.	Sistema ta' protezzjoni frontali bl-apparovazzjoni tat-tip skont ir-Regolament (KE) Nru 78/2009 tal-Parlament Ewropew u tal-Kunsill (2)	x			x						
5.	Targiet ta' aċċess u mqabad	—	x	x	x	x	x	x	x	x	x
6.	Agganċ (meta jinqala')	x	x	x	x	x	x	—	—	—	—
7.	Agganċ addizzjonali fuq in-naha ta' wara ta' trejler (meta jinqala')	—	—	—	—	—	—	x	x	x	x
8.	Apparat għall-garr tar-rota (bike) (meta jinqala' jew jingibed lura)	x			x	—	—	—	—	—	—
9.	Pjattaformi għall-irfigh, rampi għall-aċċess jew tagħmir simili (meta jkunu magħluqa u ma jisporġux b'aktar minn 300 mm) sakemm il-kapaċità tat-tagħbija tal-vettura ma tiġix miżjuda.	x	x	x	x	x	x	x	x	x	x
10.	Għajnuniet biex wiehed jara u għad-detezzjoni inkluzi radars	—	x	x	—	x	x	x	x	x	x
11.	Inġizz elastiku u tagħmir simili	—	—	—	—	x	x	x	x	x	x





Oggett		Kategoriji tal-vetturi									
		M <sub>1</sub>	M <sub>2</sub>	M <sub>3</sub>	N <sub>1</sub>	N <sub>2</sub>	N <sub>3</sub>	O <sub>1</sub>	O <sub>2</sub>	O <sub>3</sub>	O <sub>4</sub>
	6.3. Fanali ta' indikazzjoni tad-direzzjoni	x	x	x	x	x	x	x	x	x	x
	6.4. Fanali ta' wara	—	—	—	—	x	x	x	x	x	x
	6.5. Sistemi tad-dawl għall-bieba tas-servizz	—	x	x	—	—	—	—	—	—	—
7.	rampi għall-aċċess, pjattaformi għall-irfiġh u tagħmir simili (meta jkun magħluq u sakemm ma jaqbiżx 10 mm mill-ġenb tal-vettura u l-kantunieri tar-rampi li jharsu 'l quddiem jew wara jingiebu għat-tond għal raġġ ta' mhux inqas minn 5 mm; it-truf għandhom jingiebu fit-tond għal raġġ ta' mhux inqas minn 2,5 mm	—	x	x	—	x	x	x	x	x	x
8.	Apparat ta' gwida fil-ġenb li jista' jingibed 'il ġewwa maħsub għall-użu fuq sistema ta' xarabank iggwidat, jekk mhux miġbud 'il ġewwa.	—	—	x	—	—	—	—	—	—	—
9.	Targiet li jistgħu jingibdu lura meta użati u meta l-vettura tkun f'pozizzjoni wieqfa;	x	x	x	x	x	x	x	x	x	x
10.	Għajnuniet biex wiehed jara u għad-detezzjoni inkluzi radars	—	x	x		x	x	x	x	x	x
11.	Apparat u tagħmir maħsub apposta biex inaqqas il-ġibda erodinamika sakemm ma jesporgux b'aktar minn 50 mm fuq kull naħa mill-wisa' ta' barra nett tal-vettura u li ma jzidux il-kapaċità tat-tagħbija.  Tali apparat għandu jkun iddisinjat li jista' jingibed lura meta l-vettura tkun wieqfa b'tali mod li l-wisa' massima awtorizzata ma tinqabizx u li ma jfixklux il-kapaċità tal-vettura li tintuża għat-trasport intermodali.  Fejn l-apparat u t-tagħmir ikunu qed jintuzaw, il-wisa' tal-vettura ma għandhiex taqbeż 2 650 mm.	—	—	—	x	x	x	x	x	x	x
12.	Mezzi ta' ssiġillar doganali u l-protezzjoni tagħhom	—	—	—	x	x	x	x	x	x	x
13.	Mezzi sabiex iżommu t-tarpolin f' 'postu u l-protezzjoni tagħhom li ma jisporgux b'aktar minn 20 mm meta jkunu mhux aktar minn 2,0 m mil-livell tal-art u mhux aktar minn 50 mm meta jkunu aktar minn 2,0 m mil-livell tal-art. It-truffijiet it-truf għandhom jingiebu għat-tond għal raġġ ta' mhux inqas minn 2,5 mm.	—	—	—	x	x	x	x	x	x	x

## ▼B

Oggett		Kategoriji tal-vetturi									
		M <sub>1</sub>	M <sub>2</sub>	M <sub>3</sub>	N <sub>1</sub>	N <sub>2</sub>	N <sub>3</sub>	O <sub>1</sub>	O <sub>2</sub>	O <sub>3</sub>	O <sub>4</sub>
14.	Partijiet flessibbli li jisporgu 'l barra ta' sistema tas-soppressjoni tat-titjir msemmija fir-Regolament tal-Kummissjoni (UE) Nru 109/2011 <sup>(1)</sup> .	—	—	—	—	x	x	—	—	x	x
15.	Mudgards flessibbli mhux koperti fl-annotazzjoni 14.	—	x	x	x	x	x	x	x	x	x
16.	Ktajjen għall-borra	x	x	x	x	x	x	x	x	x	x
17.	Balavostri tas-sikurezza fuq it-trasportaturi tal-vetturi.  Biss għall-vetturi ddisinnjati u mibnija għat-trasport ta' mill-inqas żewġ vetturi oħra u li għalihom il-balavostri tas-sikurezza jinsabu f'għoli ta' aktar minn 2,0 m iżda mhux aktar minn 3,70 m mill-art u ma jisporgux b'aktar minn 50 mm min-naha ta' barra nett tal-vettura.  Il-wisa' tal-vettura ma għandhiex taqbez 2 650 mm.	—	—	—	—	x	x	—	—	x	x

<sup>(1)</sup> ĠU L 34, 9.2.2011, p. 2.

Tabella III

Gholi tal-vettura

		M <sub>1</sub>	M <sub>2</sub>	M <sub>3</sub>	N <sub>1</sub>	N <sub>2</sub>	N <sub>3</sub>	O <sub>1</sub>	O <sub>2</sub>	O <sub>3</sub>	O <sub>4</sub>
1.	Antenna tar-radju jew tar-radjunavigazzjoni	x	x	x	x	x	x	x	x	x	x
2.	Pantografijew driegħ fil-pożizzjoni mghollija tagħhom	—	—	x	—	—	—	—	—	—	—



*Appendiċi 2*

**Devjazzjonijiet permissibbli għall-approvazzjoni tat-tip u l-konformità tal-produzzjoni**

**1. Dimensjonijiet**

- 1.1. Il-kejl tat-tul, il-wisa' u l-gholi globali għandu jitwettaq skont punt 1.2 tal-Partijiet minn A sa D ta'dan l-Anness.
- 1.2. Bil-kundizzjoni li l-limiti speċifikati fil-punt 1.1 tal-Partijiet minn A sa D ta' dan l-Anness ma jinqabzux, id-dimensjonijiet reali jistgħu jkunu differenti minn dawk iddikjarati mill-manifattur b'mhux aktar minn 3 %.

**2. Massa fi stat ta' thaddim u massa reali tal-vettura**

- 2.1. Il-massa fi stat ta' thaddim għandha tiġi vverifikata mill-massa reali billi tintizen il-vettura titnaqqas il-massa tat-tagħmir fakoltattiv imwahhal. Għal tali finijiet l-istrument tal-uzin għandu jikkonforma mar-rekwiziti tad-Direttiva 2009/23/KE tal-Parlament Ewropew u tal-Kunsill <sup>(1)</sup>.
- 2.2. Il-massa fi stat ta' thaddim iddeterminata skont ir-rekwiziti tal-punt 2.1 tista' tiddevja mill-valur nominali ddikjarat fil-punt 2.6(b) tal-Anness I jew fil-Parti I, it-Taqsima A jew B tal-Anness III tad-Direttiva 2007/46/KE jew fl-annotazzjoni rilevanti taċ-ċertifikat tal-konformità b'mhux iktar minn:
  - (a) 3 % fir-rigward tad-devjazzjonijiet inferjuri u superjuri permissibbli (= id-devjazzjoni negattiva u dik pożittiva madwar il-valur iddikjarat) fir-rigward tal-vetturi M, N u O bl-eċċezzjoni tal-vetturi għal skopijiet speċjali;
  - (b) 5 % fir-rigward tad-devjazzjonijiet inferjuri u superjuri permissibbli (= id-devjazzjoni negattiva u dik pożittiva madwar il-valur iddikjarat) fir-rigward tal-vetturi għal skopijiet speċjali;
  - (c) 5 % fir-rigward tad-devjazzjonijiet inferjuri u superjuri permissibbli (= id-devjazzjoni negattiva u dik pożittiva madwar il-valur iddikjarat) għall-finijiet tal-Artikolu 12(2) tad-Direttiva 2007/46/KE.

<sup>(1)</sup> ĠU L 122, 16.5.2009, p. 6.

▼ B

## Appendiċi 3

## Figuri fir-rigward tar-rekwiżiti tal-manuvrabilità

Figura 1

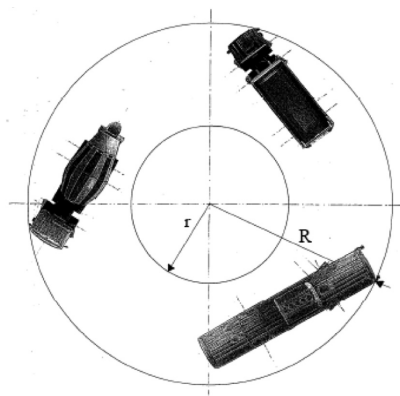
Ċirku tal-manuvrabilità  $r = 5,3$  m  $R = 12,5$  m

Figura 2

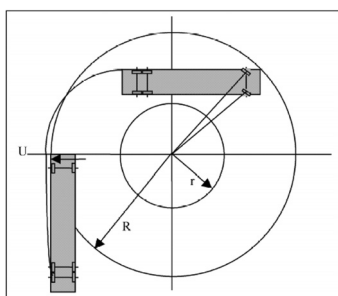
Metodu drive-in għall-vetturi  $M_2$  u  $M_3$ 

Figura 2a  
tperpir fuq wara (vetturi mhux artikolat)  
 $R = 12,5$  m  
 $r = 5,3$  m  
 $U_{\max} \leq 60$  cm

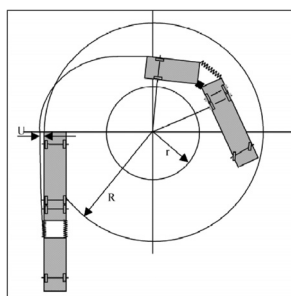
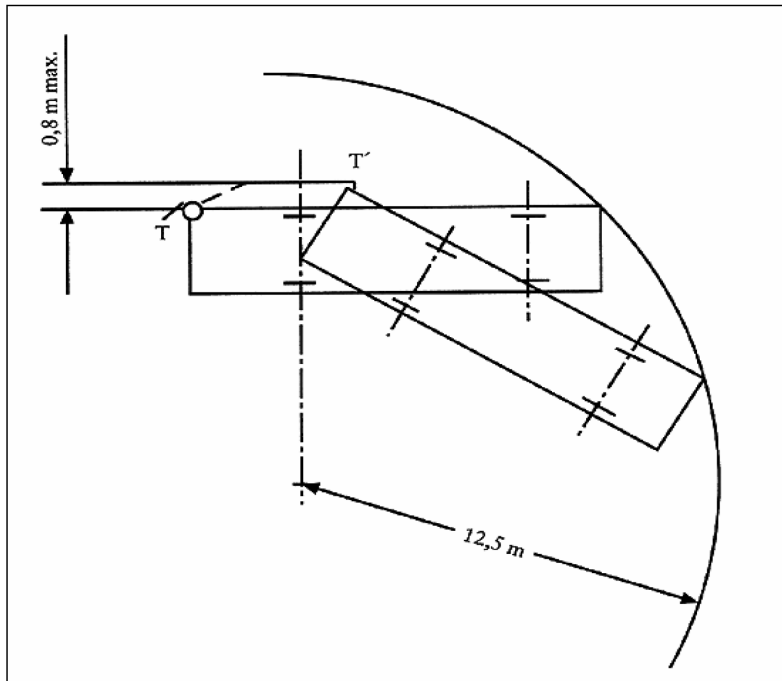


Figura 2b  
tperpir fuq wara (vetturi artikolat)  
 $R = 12,5$  m  
 $r = 5,3$  m  
 $U_{\max} \leq 60$  cm



**▼B**

Figura 3

Metodu steady-state għall-vetturi  $N_2$  u  $N_3$ 



## ANNEX II

### GRAD TA' INKLINABILITÀ TAL-VETTURI OFF-ROAD

#### 1. Ġenerali

- 1.1. Dan l-Anness jistipula r-ekwiziti tekniċi għall-finijiet tal-verifika tal-grad ta' inklinabilità ta' vettura biex tkun ikkategorizzata bħala vettura off-road skont Taqsima 4 tal-Parti A tal-Anness II tad-Direttiva 2007/46/KE.
- 1.2. Is-servizz tekniku għandu jivverifika jekk il-vettura kompluta jew kkompletata, jew unità ta' trattur għal semitrejler għandhiex titqies bħala vettura off-road skont ir-ekwiziti stabbiliti fl-Anness II ta' 2007/46/KE.
- 1.3. Għall-vetturi mhux kompluti, din il-verifika għandha ssir biss fuq it-talba tal-manifattur.

#### 2. Kundizzjonijiet tat-test

##### 2.1. Kundizzjonijiet tal-vettura

- 2.1.1. Il-vettura għandha titqiegħed fil-kundizzjonijiet irrakkomandati mill-manifattur u mgħammra bit-tagħmir imsemmi fl-Anness I tad-Direttiva 2007/46/KE.
- 2.1.2. L-aġġustament tal-brejkijiet, il-klaċċ (jew ekwivalenti), il-magna u l-gerboks għandu jkun skont ir-rakkomandazzjonijiet tal-manifattur għall-finijiet tal-użu 'il barra mit-toroq normali.
- 2.1.3. It-tajers għandhom ikunu dawk irrakkomandati għall-użu off-road. Huma għandhom ikollhom wiċċ ta' barra tat-tajer ta' mhux inqas minn 90 % tal-wiċċ ta' barra ta' tajer ġdid. Il-persjoni tat-tajer għandu jiġi aġġustat sal-valur irrakkomandat mill-manifattur tat-tajer.
- 2.1.4. Il-vettura għandha tkun mgħobbija sal-massa mgħobbija massima tekni-kament permissibbli tagħha b'distribuzzjoni tat-tagħbija proporzjonali għad-distribuzzjoni tal-massa massima fuq il-fusien kif iddikjarat mill-manifattur.

Pereżempju vettura ta' 7,5 tunnelli b'massa massima fuq il-fus ta' quddiem ta' 4 tunnelli u massa massima fuq il-fus ta' wara ta' 6 tunnelli, għandha tiġi ttestjata b'massa ta' 3 tunnelli (40 %) fuq il-fus ta' quddiem u 4,5 tunnelli (60 %) fuq il-fus ta' wara.

##### 2.2. Kundizzjonijiet tal-korsa tat-test

- 2.2.1. Il-wiċċ tal-korsa tat-test għandu jkun xott, magħmul mill-asfalt jew il-konkrit
- 2.2.2. L-inklinazzjoni għandha turi perċentwali kontinwu ta' 25 % b' tolleranza ta' + 3 % ( $\theta = 14$ -il grad).
- 2.2.3. Bi ftehim mal-manifattur, it-test jista' jsir fuq inklinazzjoni li turi perċentwali akbar minn 25 %. It-test għandu jsir bil-mases massimi mnaqqsa skont il-kundizzjonijiet tat-test.

Dawn il-kundizzjonijiet għandhom jiġu rrapportati.

##### 2.2.4. Il-wiċċ tal-korsa għandu juri koeffiċjent tajjeb ta' 'adeżjoni.

L-Indiċi ta' Reżistenza kontra ż-Żliq (Skid Resistance Index — SRI) tal-wiċċ għandu jitkejjel skont l-Istandard CEN/TS 13036-2: 2010 Karatteristiċi tal-uċuħ tat-toroq u tal-mitjar — Metodi tal-ittestjar — Parti 2: Valutazzjoni tar-reżistenza kontra ż-żliq ta' wiċċ bankina fit-triq permezz tal-użu ta' sistemi ta' kejl dinamiċi.

Il-valur medju tal-SRI għandu jiġi rrapportat.

**▼B**

**3. Proċedura tat-test**

- 3.1. Il-vettura l-ewwel għandha titqiegħed fuq wiċċ orizzontali.
- 3.2. Il-mod ta' trazzjoni għandu jiġi stabbilit bħal dak tal-użu off-road. Il-ger(ijiet) użat għandu jippermetti veloċità stabbli.
- 3.3. It-Taqsimiet 4 u 5 tal-Appendiċi 1 tal-Anness II tad-Direttiva 2007/46/KE għandhom japplikaw.



## ANNEX III

**KUNDIZZJONIJIET TA' EKWIVALENZA TA' SASPENXIN GHAL SASPENXIN TAL-ARJA**

1. Dan l-Anness jistipula l-kundizzjonijiet tekniċi dwar l-ekwivalenza ta' saspensin għal saspensin tal-arja għall-fus(ien) misjuq tal-vettura.
2. Sabiex tkun rikonoxxuta bħala ekwivalenti għal saspensin tal-arja, saspensin għandha tikkonforma mar-rekwiżiti li ġejjin:
  - 2.1. Matul l-oxxillazzjoni vertikali ta' frekwenza baxxa temporanja u libera tal-massa sospiża fuq fus misjuq jew grupp ta' fusien, il-frekwenza mkelja u d-damping bis-saspensin iġġorr it-tagħbija massima tagħha għandha tkun fil-limiti ddefiniti fil-punti minn 2.3 sa 2.6.
  - 2.2. Kull fus għandu jkun mġhammar b'dampers idrawliċi. Fuq gruppi ta' fusien, id-dampers għandhom ikunu mqieghda sabiex jimminimizzaw l-oxxillazzjoni tal-grupp ta' fusien.
  - 2.3. Il-proporzjon medju tad-damping  $D_m$  għandu jkun akbar minn 20 % tad-damping kritiku għas-saspensin fil-kundizzjoni normali tagħha b'dampers idrawliċi f'posthom u operattivi.
  - 2.4. Il-proporzjon tad-damping  $D_r$  tas-saspensin bid-dampers idrawliċi kollha mnehhija jew inkapaċitati ma għandux jkun aktar minn 50 % ta'  $D_m$ .
  - 2.5. Il-frekwenza tal-massa sospiża 'l fuq mill-fus misjuq jew grupp ta' fusien f'oxxillazzjoni vertikali temporanja u libera ma għandhiex tkun aktar minn 2,0 Hz.
  - 2.6. Il-proċeduri tat-test għall-kejl tal-frekwenza u d-damping għandhom jiġu stabbiliti fil-punt 3.
3. **Proċedura tat-test**
  - 3.1. *Frekwenza u damping*
    - 3.1.1. L-oxxillazzjoni libera tal-massa sospiża għandha tinghata permezz tal-ekwazzjoni li ġejja:

$$M \frac{d^2Z}{dt^2} + C \frac{dZ}{dt} + KZ = 0$$

fejn:

“M” hija l-massa sospiża (kg),

“Z” hija l-ispostament vertikali tal-massa sospiża (m),

“C” hija l-koeffiċjent totali tad-damping (N.s/m) u

“K” hija l-ebusija vertikali totali bejn il-wiċċ tat-triq u l-massa sospiża (N/m).

- 3.1.2. Il-frekwenza tal-oxxillazzjoni (“F” f'Hz) tal-massa sospiża għandha tinghata permezz tal-ekwazzjoni li ġejja:

$$F = \frac{1}{2\pi} \sqrt{\frac{K}{M} - \frac{C^2}{4M^2}}$$

- 3.1.3. Id-damping ikun kritiku meta  $C = C_0$

fejn:

$$C_0 = 2\sqrt{KM}$$

Il-proporzjon tad-damping bħala frazzjoni tal-kritiku huwa  $C/C_0$ .

**▼ B**

3.1.4. Matul l-oxxillazzjoni temporanja libera tal-massa sospiza il-moviment vertikali tal-massa isegwi kurva sinusojdali mmewta (Figura 2). Il-frekwenza tista' tkun ikkalkolata billi jittiehed il-hin għal kemm ikunu jistgħu jiġu osservati ċikli tal-oxxillazzjoni. Id-damping jista' jkun ikkalkolat billi jitkejjel l-gholi ta' qċaċet suċċessivi tal-oxxillazzjoni fl-istess direzzjoni.

3.1.5. Jekk l-estensjonijiet massimi tal-ewwel u t-tieni ċiklu tal-oxxillazzjoni huma  $A_1$  u  $A_2$ , il-proporzjon tad-damping  $D$  jingħata permezz tal-ekwazzjoni li ġejja:

$$D = \frac{C}{C_0} = \frac{1}{2\pi} \ln \frac{A_1}{A_2}$$

“ln” tkun il-logaritmu naturali tal-proporzjon tal-estensjoni.

### 3.2. *Proċedura tat-test*

Sabiex jiġi stabbilit permezz ta' test il-proporzjon tad-damping  $D_m$ , il-proporzjon tad-damping  $D_r$  bid-dampers idrawliċi mnehhija, u l-frekwenza  $F$  tas-saspenxin, il-vettura mghobbija tkun jew:

- (a) misjuqa b'velocità baxxa ( $5 \text{ km/h} \pm 1 \text{ km/h}$ ) fuq targa ta' 80 mm bil-profil muri fil-Figura 1. L-oxxillazzjoni temporanja li għandha tkun analizzata għall-frekwenza u d-damping issehh wara li r-roti tal-fus misjuq jkunu skorrew it-targa;
- (b) miġbuda bix-xaži tagħha sabiex it-tagħbija tal-fus misjuq tkun darba u nofs il-valur massimu statiku tagħha. Il-vettura miżmuma tkun mitluqa f'daqqa u l-oxxillazzjoni sussegwenti tiġi analizzata;
- (c) merfugħa mix-xaži tagħha sabiex il-massa sospiza tintrefa' bi 80 mm 'l fuq mill-fus misjuq. Il-vettura miżmuma 'l fuq tkun mitluqa f'daqqa u l-oxxillazzjoni sussegwenti tkun analizzata;
- (d) soġġetta għal proċeduri oħra sakemm tkun ingħatat prova mill-manifattur, għas-sodisfazzjon tas-servizz tekniku, li jkunu ekwivalenti.

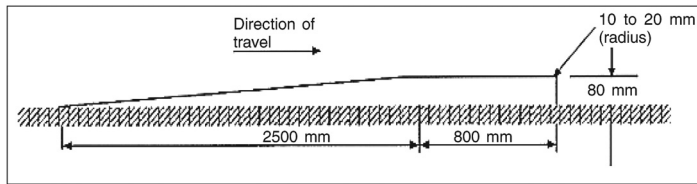
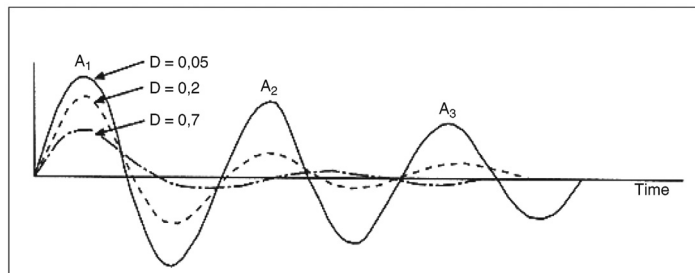
### 3.3. *Tagħmir tat-test u l-kundizzjonijiet tat-tagħbija tal-vettura*

3.3.1 Il-vettura għandu jkollha transdjuser ta' spostament vertikali mwahħal fuqha bejn il-fus misjuq u x-xaži, direttament fuq il-fus misjuq. Mit-tracċa, l-interval ta' hin bejn l-ewwel u t-tieni quċċata ta' kompressjoni għandu jitkejjel sabiex jinkiseb id-damping.

Għall-gruppi ta' fusien doppji misjuqa, għandhom jitwaħħlu transdjusers ta' spostament vertikali bejn kull fus misjuq u x-xaži direttament fuq.

3.3.2. It-tajers għandhom jintefhu sal-pressjoni xierqa rakkomandata mill-manifattur.

3.3.3. It-test sabiex tkun ivverifikata l-ekwivalenza tas-saspenxins għandu jsir fil-massa massima teknikament permissibbli fuq il-fus jew grupp ta' fusien, u l-ekwivalenza titqies li tkun tkopri il-mases il-baxxi kollha.

**▼B***Figura 1***Tarġa għat-testijiet tas-saspenxin***Figura 2***Rispons transitorju mmewwet**



## ANNEX IV

**REKWIŻITI TEKNIĊI GHALL-ISTALLAZZJONI TA FUS(IEN) LI JOGHLA JEW LI JISTA' JIĠI MGHOBBI FUQ IL-VETTURI**

1. Jekk vettura hija mghammra b'fus li jista' jintrefa' jew fus li jista' jiġi mgħobbi wiehed jew aktar minn wiehed għandu jiġi żgurat li taht il-kundizzjonijiet normali tas-sewqan il-mases massimi permissibbli tar-reġistrazzjoni/fl-użu fuq il-fusien wahedhom jew gruppi ta' fusien ma jinqabzux. Għal dak il-ghan il-fus(ien) li joghla jew fus(ien) li jista' jiġi mgħobbi għandu jitbaxxa mal-art jew jitgħabba awtomatikament jekk l-eqreb fus(ien) tal-grupp jew il-fus(ien) ta' quddiem tal-vettura bil-mutur hija/huma mgħobbija sal-massa(mases) massima(i) permissibbli tar-reġistrazzjoni/fl-użu tagħhom.

Meta fus li jista' jintrefa' jkun f'pożizzjoni elevata, għandu jiġi żgurat li l-massa fuq il-fus(ien) direzzjonali tkompli tkun biżżejjed biex tiżgura s-sewqan sikur tal-vettura fiċ-ċirkostanzi kollha. Għal tali finijiet, il-manifattur tal-vettura għandu jispeċifika, fil-każ ta' vetturi mhux kompluti, l-massa minima fuq il-fus(ien) direzzjonali.

2. Kull apparat għall-irfiġh tal-fusien imwahhal fuq vettura, kif ukoll is-sistemi għat-thaddim tiegħu, għandu jkun iddisinnjat u installat b'tali mod li jkun protett minn kwalunkwe użu mhux xieraq jew tbaġħbis.
3. Rekwiżiti biex il-vetturi jibdeu jimxu fuq uċuħ jizolqu u biex tittejjeb il-manuvrabilità tagħhom
- 3.1. B'deroga mir-rekwiżiti tal-punt 1 u sabiex jiġu meġhuna l-vetturi bil-mutur jew il-kombinazzjonijiet ta' vetturi jibdeu jimxu fuq art tiżloq u sabiex tiżdied it-trazzjoni tat-tajers fuq dawn l-uċuħ kif ukoll biex tittejjeb il-manuvrabilità tagħhom, apparat għall-irfiġh tal-fusien jista' jazzjona l-fus(ien) li joghla jew fus(ien) li jista' jiġi mgħobbi ta' vettura bil-mutur jew semitrejler biex tiżdied jew titnaqqas il-massa fuq il-fus misjuq tal-vettura bil-mutur, bil-kundizzjonijiet li ġejjin:
  - (a) il-massa li tikkorrispondi mat-tagħbija fuq kull fus tal-vettura tista' taqbez il-massa massima awtorizzata fuq il-fus fis-sehh fl-Istat Membru sa 30 % sakemm ma taqbiżx il-valur iddikjarat mill-manifattur għal dan l-iskop speċjali;
  - (b) il-massa li tikkorrispondi għat-tagħbija li fadal fuq il-fus(ien) ta' quddiem għandha tibqa' għola minn zero (jiġifieri fil-każ ta' fus ta' wara li jista' jiġi mgħobbi bi sporġenza twila fuq wara, il-vettura ma għandhiex tgħeleb);
  - (c) il-fus(ien) li joghla jew fus(ien) li jista' jiġi mgħobbi għandu jiġi azzjonat biss permezz ta' kontroll speċifiku;
  - (d) wara li l-vettura tkun bdiet timxi u qabel il-veloċità tagħha teċċedi 30 km/h, il-fus(ien) għandu jerga' jitbaxxa mal-art jew jerga' jitgħabba awtomatikament.



ANNEX V

PARTI A

**DOKUMENT TA' INFORMAZZJONI**

MUDELL LI GHANDU JINTUŻA

Dokument ta' informazzjoni Nru ... dwar l-approvazzjoni tat-tip KE ta' vettura bil-mutur u t-trejlers tagħhom fir-rigward tal-mases u d-dimensjonijiet ta' vettura.

L-informazzjoni li ġejja għandha tiġi pprovduta fi tliet kopji u għandha tinkludi werrej. Kull illustrazzjoni trid tiġi pprovduta fi skala xierqa u b'dettall suffiċjenti fuq karta ta' daqs A4 jew folder ta' format A4. Ir-ritratti, fil-każ li jkun hemm, għandhom juru dettall suffiċjenti.

0. GENERALI
  - 0.1. Ditta (isem kummerċjali tal-manifattur): .....
  - 0.2. Tip: .....
  - 0.2.1. Isem/ismijiet kummerċjali (jekk disponibbli): .....
  - 0.4. Kategorija tal-vettura (°): .....
  - 0.5. Isem u indirizz il-kumpanija tal-manifattur: .....
  - 0.8. Isem/ismijiet u indirizz/i tal-impjant/i tal-assemblaġġ: .....
  - 0.9. Isem u indirizz tar-rappreżentant tal-manifattur (jekk jeżisti): .....
1. KARATTERISTIĊI ĠENERALI TAL-KOSTRUZZJONI TAL-VETTURA
  - 1.1. Ritratti u/jew illustrazzjonijiet ta' vettura rappreżentattiva: .....
  - 1.2. Illustrazzjoni dimensjonali tal-vettura kollha: .....
  - 1.3. Numru ta' fusien u roti: .....
  - 1.3.1. Numru u pożizzjoni tal-fusien b'roti doppji: .....
  - 1.3.2. Numru u pożizzjoni ta' fusien direzzjonali: .....
  - 1.3.3. Fusien misjuqa mill-magna (numru, pożizzjoni, interkonnessjoni): .....
  - 1.4. Xaži (jekk hemm) (illustrazzjoni globali): .....
  - 1.7. Kabina tas-sewqan (kontroll minn quddiem jew imsaqfa) (°): .....
  - 1.9. Speċifika jekk il-vettura tal-irmonk tkunx maħsuba sabiex tirmonka semitrejlers jew trejlers ohra u jekk it-trejler huwiex semitrejler, trejler b'ganċ għall-irmonk, trejler b'fus ċentrali jew trejler b'ganċ tal-irmonk rigidu: .....
  - 1.10. Speċifika jekk il-vettura hijiex iddisinjata apposta għall-garr ta' merkanzija f'temperatura kkontrollata: .....



**▼B**

2. MASES U DIMENSIJONIJIET <sup>(f)</sup> <sup>(g)</sup> <sup>(7)</sup>  
(f<sup>7</sup>kg u mm) (Irreferi għall-illustrazzjoni fejn applikabbli)
- 2.1. **Baži(jiet) tar-roti (b'tagħbija shiha)** <sup>(g1)</sup>: .....
- 2.1.1. Vetturi b'zewġ fusien: .....
- 2.1.2. Vetturi bi tliet fusien jew aktar
- 2.1.2.1. L-ispazju bejn fusien konsekuttivi mill-fus ta' quddiem nett sal fus ta' wara nett: .....
- 2.1.2.2. Spazju totali bejn il-fusien: .....
- 2.2. **Fifth wheel**
- 2.2.1. Fil-każ ta' semitrejlers
- 2.2.1.1. Distanza bejn l-assi tal-kingpin tal-fifth wheel u t-tarf ta' wara nett tas-semitrejler: .....
- 2.2.1.2. Distanza massima bejn l-assi tal-kingpin tal-fifth wheel u kwalunkwe punt fuq quddiem tas-semitrejler: .....
- 2.2.1.3. Il-baži tar-roti ta' referenza tas-semitrejler (kif mitlub fil-punt 3.2 tal-Parti D tal-Anness I tar-Regolament (UE) Nru 1230/2012: .....
- 2.2.2. Fil-każ ta' vetturi semitrejler tal-irmonk
- 2.2.2.1. Id-distanza tal-fifth wheel (massima u minima; indika l-valuri permissibbli fil-każ ta' vettura mhux kompluta) <sup>(g2)</sup>: .....
- 2.3. **Karreġġjata(i) u wisa'(wisgħat) tal-fus**
- 2.3.1. Karreġġata ta' kull fus direzzjonali <sup>(g4)</sup>: .....
- 2.3.2. Karreġġata tal-fusien l-oħra kollha <sup>(g4)</sup>: .....
- 2.4. **Firxa tad-dimensjonijiet tal-vettura (globali)**
- 2.4.1. Għax-xazi mingħajr il-karozzerija
- 2.4.1.1. Tul <sup>(g5)</sup>: .....
- 2.4.1.1.1. Tul massimu permissibbli: .....
- 2.4.1.1.2. Tul minimu permissibbli: .....
- 2.4.1.1.3. Fil-każ tat-trejlers, it-tul massimu permissibbli tal-ganċ tal-irmonk <sup>(g6)</sup>: .....
- 2.4.1.2. Wisa' <sup>(g7)</sup>: .....
- 2.4.1.2.1. Wisa' massima permissibbli: .....
- 2.4.1.2.2. Wisa' minima permissibbli: .....
- 2.4.1.3. Għoli <sup>(g8)</sup> (għal saspenxins li l-għoli tagħhom jista' jiġi aġġustat, indika l-pożizzjoni normali waqt it-thaddim): .....
- 2.4.1.4. Sporġenza ta' quddiem <sup>(g9)</sup>: .....
- 2.4.1.4.1. Angolu tal-approċċ <sup>(g10)</sup> <sup>(4)</sup>: ..... gradi.
- 2.4.1.5. Sporġenza ta' wara <sup>(g11)</sup>: .....
- 2.4.1.5.1. Angolu tat-tluq <sup>(g12)</sup> <sup>(4)</sup>: ..... gradi.
- 2.4.1.5.2. Sporġenza minima u massima permissibbli tal-punt tal-agganċ <sup>(g13)</sup>: .....
- 2.4.1.6. Qtuġh mill-art (kif definit fil-punti 3.1.1 u 3.2.1 tal-Appendiċi I tal-Anness II tad-Direttiva 2007/46/KE)
- 2.4.1.6.1. Bejn il-fusien: .....
- 2.4.1.6.2. Taht il-fus(ien) ta' quddiem: .....

**▼B**

- 2.4.1.6.3. Taht il-fus(ien) ta' wara: .....
- 2.4.1.8. Pozizzjoni taċ-ċentru tal-gravità tal-karozzerija u/jew tal-aċċessorji interni u/jew tagħmir u/jew il-massa utli (pay-mass) (minima u massima): .....
- 2.4.2. Għal xazi bil-karozzerija
- 2.4.2.1. Tul <sup>(e5)</sup>: .....
- 2.4.2.1.1. Tul taż-żona tat-tagħbija: .....
- 2.4.2.2. Wisa' <sup>(e7)</sup>: .....
- 2.4.2.2.1. Hxuna tal-hitan (fil-każ ta' vetturi ddisinjati għall-ġarr ta' merkanzija f'temperatura kkontrollata): .....
- 2.4.2.3. Għoli <sup>(e8)</sup> (għal saspenxins li l-għoli tagħhom jista' jiġi aġġustat, indika l-pozizzjoni normali waqt it-thaddim): .....
- 2.4.2.4. Sporġenza ta' quddiem <sup>(e9)</sup>: .....
- 2.4.2.4.1. Angolu tal-approċċ <sup>(e10)</sup> <sup>(4)</sup>: ..... gradi.
- 2.4.2.5. Sporġenza ta' wara <sup>(e11)</sup>: .....
- 2.4.2.5.1. Angolu tat-tluq <sup>(e12)</sup> <sup>(4)</sup>: ..... gradi.
- 2.4.2.5.2. Sporġenza minima u massima permissibbli tal-punt tal-agġanċ <sup>(e13)</sup>: .....
- 2.4.2.6. Qtuġh mill-art (kif definit fil-punti 3.1.1 u 3.2.1 tal-Appendiċi 1 tal-Anness II tad-Direttiva 2007/46/KE) <sup>(4)</sup>
- 2.4.2.6.1. Bejn il-fusien: .....
- 2.4.2.6.2. Taht il-fus(ien) ta' quddiem: .....
- 2.4.2.6.3. Taht il-fus(ien) ta' wara: .....
- 2.4.2.8. Pozizzjonijiet taċ-ċentru tal-gravità tal-massa utli (pay-mass) (fil-każ ta' tagħbija mhux uniformi): .....
- 2.4.3. Għal karozzerija approvata mingħajr xazi (vetturi M<sub>2</sub> u M<sub>3</sub>)
- 2.4.3.1. Tul <sup>(e5)</sup>: .....
- 2.4.3.2. Wisa' <sup>(e7)</sup>: .....
- 2.4.3.3. Għoli <sup>(e8)</sup> fuq it-tip(i) ta' xazi maħsub (għal saspenxins li l-għoli tagħhom jista' jiġi aġġustat, indika l-pozizzjoni normali waqt it-thaddim): .....
- 2.5. **Massa minima fuq il-fus(ien) direzzjonali għall-vetturi mhux kompluti:** .....
- 2.6. **Massa fi stat ta' thaddim <sup>(h)</sup>**
- (a) minimu u massimu għal kull varjant: .....
- 2.6.1. Distribuzzjoni ta' din il-massa fost il-fusien u, fil-każ ta' semitrejler, trejler bil-fus ċentrali jew trejler bil-ganċ tal-irmonk riġidu, il-massa fuq il-punt tal-agġanċ: .....
- (a) minimu u massimu għal kull varjant: .....
- 2.6.2. Massa tat-tagħmir fakoltattiv (ara d-definizzjoni Nru 5 tal-Artikolu 2 tar-Regolament (UE) Nru 1230/2012: .....
- 2.8. **Massa mgħobbija massima teknikament permissibbli <sup>(i)</sup>:** .....
- 2.8.1. Distribuzzjoni ta' din il-massa fost il-fusien u, fil-każ ta' semitrejler, trejler bil-fus ċentrali jew trejler bil-ganċ tal-irmonk riġidu, it-tagħbija fuq il-punt tal-agġanċ: .....
- 2.9. **Massa massima teknikament permissibbli fuq kull fus:** .....
- 2.10. **Massa massima teknikament permissibbli fuq kull grupp ta' fusien:** .....

**▼B**

- 2.11. **Massa massima teknikament permissibbli li tista' tiġi rmunkata tal-vettura tal-irmonk**  
fil-każ ta':
- 2.11.1. Trejler bil-ganċ tal-irmonk: .....
- 2.11.2. Semitrejler: .....
- 2.11.3. Trejler bil-fus ċentrali: .....
- 2.11.4. Trejler bil-ganċ tal-irmonk riġidu: .....
- 2.11.4.1. Proporzjon massimu tal-isporġenza tal-agganċ <sup>(i)</sup> mal-bażi tar-roti: .....
- 2.11.4.2. Valur-V massimu: ..... kN.
- 2.11.5. Massa mgħobbija massima teknikament permissibbli tal-kombinazzjoni: .....
- 2.11.6. Massa massima tat-trejler mingħajr brejkijiet: .....
- 2.12. **Massa massima teknikament permissibbli fuq il-punt tal-agganċ:**
- 2.12.1. ta' vettura tal-irmonk: .....
- 2.12.2. ta' semitrejler, trejler bil-fus ċentrali jew trejler bil-ganċ tal-irmonk riġidu: .....
- 2.12.3. Massa massima permissibbli tal-apparat tal-agganċ (jekk ma jkunx imwahaħal mill-manifattur): .....
- 2.16. **Mases massimi permissibbli tar-reġistrazzjoni/fl-użu mahsuba (fakoltattiva)**
- 2.16.1. Massa mgħobbija massima permissibbli tar-reġistrazzjoni/fl-użu <sup>(5)</sup>: .....
- 2.16.2. Massa massima permissibbli tar-reġistrazzjoni/fl-użu fuq kull fus, u fil-każ ta' semitrejler jew trejler bil-fus ċentrali, it-tagħbija mahsuba fuq il-punt tal-agganċ iddikjarat mill-manifattur jekk tkun inqas mill-massa massima teknikament permissibbli fuq il-punt tal-agganċ <sup>(5)</sup>: .....
- 2.16.3. Massa massima permissibbli tar-reġistrazzjoni/fl-użu fuq kull grupp ta' fusien <sup>(5)</sup>: .....
- 2.16.4. Massa massima permissibbli li tista' tiġi rmunkata tar-reġistrazzjoni/fl-użu <sup>(5)</sup>: .....
- 2.16.5. Massa massima permissibbli tar-reġistrazzjoni/fl-użu tal-kombinazzjoni <sup>(5)</sup>: .....
3. **IMPJANT TAL-ENERĠIJA <sup>(6)</sup>**
- 3.1. **Manifattur tal-magna:** .....
- 3.2. **Magna li taħdem bil-kombustjoni interna**
- 3.2.1.8. Potenza massima netta <sup>(n)</sup>: ..... kW fi ..... min<sup>-1</sup> (il-valur iddikjarat mill-manifattur)
- Note:* għall-finijiet ta' dan ir-Regolament, huwa permess li tirreferi għall-magna li turi l-inqas potenza
- 3.3. **Mutur tal-elettriku**
- 3.3.1.1. Output massimu fis-siegħa: ..... kW
- 3.4. **Kombinazzjoni ta' magna jew mutur**
- 3.4.1. Vettura tal-elettriku ibrida: iva/le <sup>(l)</sup>
- 3.4.5.4. Potenza massima: ..... kW

**▼ B**

4. TRAŻMISSJONI <sup>(p)</sup>
- 4.1. **Illustrazzjoni tat-trasmissjoni** <sup>(4)</sup>: .....
5. FUSIEN
- 5.1. Deskrizzjoni ta' kull fus: .....
- 5.2. Ditta: .....
- 5.3. Tip: .....
- 5.4. Pożizzjoni tal-fus(ien) li jista' jintrefa': .....
- 5.5. Pożizzjoni tal-fus(ien) li jista' jiġi mgħobbi: .....
6. SASPENXIN
- 6.1. Illustrazzjoni tal-arranġamenti tas-saspenxins: .....
- 6.2. Tip u disinn tas-saspenxin ta' kull fus jew grupp ta' fusien jew rota: .....
- 6.2.3. Saspenxin tal-arja għall-fus(ien) misjuq: iva/le <sup>(1)</sup>
- 6.2.3.1. Saspenxin tal-fus(ien) misjuq ekwivalenti għal saspenxin tal-arja: iva/le <sup>(1)</sup>
- 6.2.3.2. Frekwenza u damping tal-oxxillazzjoni tal-massa sospiza: .....
- 6.2.4. Saspenxin tal-arja għall-fus(ien) mhux misjuq: iva/le <sup>(1)</sup>
- 6.2.4.1. Saspenxin tal-fus(ien) mhux misjuq ekwivalenti għal saspenxin tal-arja: iva/le <sup>(1)</sup>
- 6.2.4.2. Frekwenza u damping tal-oxxillazzjoni tal-massa sospiza: .....
- 6.3. Distribuzzjoni tal-massa bejn il-fusien li huma parti minn grupp ta' fusien (fejn meħtieġ, ipprovdí graffs xierqa): .....
- 6.6. Tajers u roti
- 6.6.1. Kombinazzjoni(jiet) tajer/rota <sup>(r)</sup>
- (a) għat-tajers indika
- (i) id-deskrizzjoni tad-daqs: .....
- (ii) l-indiċi tal-kapaċità tat-tagħbija: .....
- (iii) is-simbolu tal-kategorija tal-veloċità: .....
- 6.6.1.1. Fusien
- 6.6.1.1.1. Fus 1: .....
- 6.6.1.1.2. Fus 2: .....
- eċċ.
9. KAROZZERIJA
- 9.1. Tip ta' karożzerija bl-użu tal-kodiċijiet definiti fil-Parti C tal-Anness II: .....
- 9.10.3. Sedili
- 9.10.3.1. Numru ta' postijiet bilqiegħda <sup>(s)</sup>: .....
- 9.10.3.1.1. Post u arranġament: .....
- 9.10.3.5. Koordinati jew illustrazzjoni tal-punt R <sup>(t)</sup>
- 9.10.3.5.1. Sedil tas-sewwieq: .....
- 9.10.3.5.2. Il-postijiet ta' bilqiegħda l-oħra kollha: .....
- 9.25. Apparat iddisinjat biex inaqqas il-ġibda erodinamika
- 9.25.1. Illustrazzjoni u deskrizzjoni tal-apparat

**▼B**

11. KONNESSJONIJIET BEJN IL-VETTURI TAL-IRMONK U T-TREJLERS U S-SEMITREJLERS
- 11.1. Klassi u tip tal-apparat(i) tal-agganċ imwahaħhal jew li jrid jitwahaħhal: .....
- 11.2. Karatteristiċi D, U, S u V tal-apparat(i) tal-agganċ imwahaħhal jew karatteristiċi minimi D, U, S u V tal-apparat(i) tal-agganċ li jrid jitwahaħhal: ..... daN
13. DISPOŻIZZJONIJIET SPEĊJALI GĦAX-XARABANKIJIET U L-KOWĊIS
- 13.1. Klassi tal-vettura: Klassi I/Klassi II/Klassi III/Klassi A/Klassi B <sup>(1)</sup>
- 13.2. Żona għall-passiġġieri (m<sup>2</sup>)
- 13.2.1. Total (S<sub>0</sub>): .....
- 13.2.2. Sular ta' fuq (S<sub>0a</sub>) <sup>(1)</sup>: .....
- 13.2.3. Sular ta' isfel (S<sub>0b</sub>) <sup>(1)</sup>: .....
- 13.2.4. Għall-passiġġieri bilwieqfa (S<sub>1</sub>): .....
- 13.3. Numru ta' passiġġieri (bilqiegħda u bilwieqfa)
- 13.3.1. Total (N): .....
- 13.3.2. Sular ta' fuq (N<sub>a</sub>) <sup>(1)</sup>: .....
- 13.3.3. Sular ta' isfel (N<sub>b</sub>) <sup>(1)</sup>: .....
- 13.4. Numru ta' passiġġieri bilqiegħda
- 13.4.1. Total (A): .....
- 13.4.2. Sular ta' fuq (A<sub>a</sub>) <sup>(1)</sup>: .....
- 13.4.3. Sular ta' isfel (A<sub>b</sub>) <sup>(1)</sup>: .....
- 13.4.4. Numru ta' postijiet għas-siġġijiet bir-roti għal vetturi tal-kategoriji M<sub>2</sub> u M<sub>3</sub>: .....
- 13.7. Volum ta' kumpartimenti għall-bagalji (m<sup>3</sup>): .....
- 13.12. Illustrazzjoni bid-dimensjonijiet li juru l-arrangament intern fir-rigward tal-postijiet bilqiegħda, iż-żona għall-persuni bilwieqfa, l-utent(i) tas-siġġijiet bir-roti, il-kumpartimenti għall-bagalji inklużi l-ixkafef u l-kaxxa għall-iski, jekk ikun hemm.

*Noti ta' spjegazzjoni*

- <sup>(1)</sup> Hassar fejn mhux applikabbli (hemm kazijiet fejn ma jkun meħtieġ li jithassar xejn fejn tkun applikabbli aktar minn annotazzjoni waħda).
- <sup>(4)</sup> Għall-fini tad-definizzjoni ta' vetturi off-road biss.
- <sup>(5)</sup> Imniżżla b'tali mod li l-valur reali jkun ċar għal kull konfigurazzjoni teknika tat-tip ta' vettura.
- <sup>(7)</sup> Għandu jiġi speċifikat it-tagħmir falkoltattiv li jaffettwa d-dimensjonijiet tal-vettura.
- <sup>(b)</sup> Jekk il-mezz ta' identifikazzjoni tat-tip fih karattri mhux rilevanti biex jiddeskrivu l-vettura, il-komponenti jew it-tipi ta' unitajiet tekniċi separati koperti minn dan id-dokument ta' informazzjoni, dawn il-karattri għandhom jiġu rrapprezentati fid-dokumentazzjoni bis-simbolu “?” (pereżempju ABC??123??).
- <sup>(c)</sup> Ikklassifikati skont id-definizzjonijiet stabbiliti fil-Parti A tal-Anness II.
- <sup>(e)</sup> “Kontroll minn quddiem” kif iddefinit fil-Punt 2.7 tal-Anness I tad-Direttiva tal-Kunsill 74/297/KEE <sup>(1)</sup>.
- <sup>(1)</sup> ĠU L 165, 20.6.1974, p. 16.
- <sup>(f)</sup> Meta hemm verżjoni waħda b'kabina normali u oħra b'kabina tal-irqad, iż-żewġ gruppi ta' maser u dimensjonijiet għandhom jiġu ddikjarati.
- <sup>(g)</sup> Standard ISO 612: 1978 - Vetturi tat-triq — Dimensjonijiet tal-vetturi bil-mutur u vetturi rmonkati - termini u definizzjonijiet.
- <sup>(g<sup>1</sup>)</sup> — terminu Nru 6.4.
- <sup>(g<sup>2</sup>)</sup> — terminu Nru 6.19.2.
- <sup>(g<sup>3</sup>)</sup> — terminu Nru 6.20.
- <sup>(g<sup>4</sup>)</sup> — terminu Nru 6.5.
- <sup>(g<sup>5</sup>)</sup> — terminu Nru 6.1 u għall-vetturi għajr dawk tal-kategorija M<sub>1</sub>.  
Fil-każ ta' trejlers, it-tulijiet għandhom jiġu speċifikati kif imsemmi fit-terminu Nru 6.1.2 tal-Istandard ISO 612: 1978.
- <sup>(g<sup>6</sup>)</sup> — terminu Nru 6.17.
- <sup>(g<sup>7</sup>)</sup> — terminu Nru 6.2 u għall-vetturi għajr dawk tal-kategorija M<sub>1</sub>.
- <sup>(g<sup>8</sup>)</sup> — terminu Nru 6.3 u għall-vetturi għajr dawk tal-kategorija M<sub>1</sub>.

## ▼B

- (<sup>g9</sup>) — terminu Nru 6.6.
- (<sup>g10</sup>) — terminu Nru 6.10.
- (<sup>g11</sup>) — terminu Nru 6.7.
- (<sup>g12</sup>) — terminu Nru 6.11.
- (<sup>g13</sup>) — terminu Nru 6.18.1.
- (<sup>g14</sup>) — terminu Nru 6.9.
- (<sup>h</sup>) Il-massa tas-sewwieq hija stmata għal 75 kg.  
Is-sistemi li fihom il-likwidi (għajr dawk għall-ilma użat li għandhom jibqgħu vojta) jimtlew sa 100 % tal-kapaċità speċifikata mill-manifattur.  
L-informazzjoni msemmija fil-punti 2.6(a) u 2.6.1(a) ma għandhiex bżonn tiġi pprovduta għall-vetturi tal-kategoriji N<sub>2</sub>, N<sub>3</sub>, M<sub>2</sub>, M<sub>3</sub>, O<sub>3</sub>, u O<sub>4</sub>.
- (<sup>i</sup>) Għal trejlers jew semitrejlers, u għal vetturi bi trejler jew semitrejler, li japplikaw tagħbija vertikali sinifikanti fuq l-apparat tal-agganċ jew il-fifth wheel, din it-tagħbija, diviża bl-accellerazzjoni standard tal-gravità, hija inkluziva fil-massa massima teknika-ment permissibbli.
- (<sup>j</sup>) “Sporġenza tal-agganċ” hija d-distanza orizzontali bejn l-agganċ għat-trejlers bil-fus ċentrali u l-linja taċ-ċentru tal-fus(ien) ta’ wara.
- (<sup>k</sup>) Fil-każ ta’ vettura li tista’ taħdem jew bil-petrol, dizil, eċċ., jew inkella b’taħlita ma’ fjuwil ieħor, il-punti għandhom jiġu ripetuti.  
Fil-każ ta’ magni u ta’ sistemi mhux konvenzjonali, il-partikolaritajiet ekwivalenti għal dawk imsemmija hawnhekk għandhom jiġu pprovduti mill-manifattur.
- (<sup>l</sup>) Din iċ-ċifra għandha tidded jiw titnaqqas sal-eqreb parti minn għaxra ta’ millimetru.
- (<sup>m</sup>) Mkejla skont ir-rekwiżiti tad-Direttiva tal-Kunsill 80/1269/KEE (<sup>1</sup>).  
(<sup>1</sup>) ĠU L 375, 31.12.1980, p. 46.
- (<sup>n</sup>) Mkejla skont ir-rekwiżiti tad-Direttiva tal-Kunsill 80/1268/KEE (<sup>1</sup>).  
(<sup>1</sup>) OJ L 375, 31.12.1980, p. 36.
- (<sup>p</sup>) Id-dettalji speċifikati għandhom jingħataw għal kwalunkwe varjant propost.
- (<sup>q</sup>) Għat-tajers tal-kategorija Z maħsuba għal fuq vetturi li l-veloċità massima tagħhom taqbeż it-300 km fis-siegħa għandha tiġi pprovduta informazzjoni ekwivalenti.
- (<sup>r</sup>) In-numru ta’ postijiet bilqiegħda li jridu jissemmew għandu jkun dak ta’ meta l-vettura tkun miexja. Tista’ tiġi speċifikata medda f’każ ta’ arrangament modulari.
- (<sup>s</sup>) “Il-punt “R” jew “il-punt ta’ referenza ta’ postijiet bilqiegħda” jfissru punt ta’ disinn iddefinit mill-manifattur tal-vettura għal kull post bilqiegħda u stabbilit fir-rigward tas-sistema tridimensjonali ta’ referenza kif speċifikata fl-Anness III tad-Direttiva 77/649/KEE (<sup>1</sup>).  
(<sup>1</sup>) ĠU L 267, 19.10.1977, p. 1.



## PARTI B

## Ċertifikat tal-approvazzjoni tat-tip KE

## MUDELL

Format: A4 (210 × 297 mm)

## ĊERTIFIKAT TAL-APPROVAZZJONI TAT-TIP KE

Timbru tal-awtorità tal-approvazzjoni tat-tip

Komunikazzjoni li tikkonċerna:

- |   |   |   |
|---|---|---|
| <ul style="list-style-type: none"> <li>— approvazzjoni tat-tip KE <sup>(1)</sup></li> <li>— estensjoni tal-approvazzjoni tat-tip KE <sup>(1)</sup></li> <li>— rifjut tal-approvazzjoni tat-tip KE <sup>(1)</sup></li> </ul> | } | ta' tip ta' vettura fir-rigward tal-mases u d-dimensjonijiet tagħha |
|---|---|---|
- irtirar tal-approvazzjoni tat-tip KE <sup>(1)</sup>

fir-rigward tar-Regolament (UE) Nru .../...,

Numru tal-approvazzjoni tat-tip KE:

Raguni għall-estensjoni:

*TAQSIMA I*

- 0.1. Ditta (isem kummerċjali tal-manifattur):
- 0.2. Tip:
  - 0.2.1. Isem/ismijiet kummerċjali (jekk disponibbli):
- 0.4. Kategorija tal-vettura <sup>(2)</sup>:
- 0.5. Isem u indirizz il-kumpanija tal-manifattur:
- 0.8. Isem/ismijiet u indirizz/i tal-impjant/i tal-assemblaġġ:
- 0.9. Isem u indirizz tar-rappreżentant tal-manifattur (jekk applikabbli):

*TAQSIMA II*

1. Informazzjoni addizzjonali (fejn applikabbli): ara l-Addendum
2. Is-servizz tekniku responsabbli mit-twettiq tat-testijiet:
3. Id-data tar-rapport tat-test:
4. In-numru tar-rapport tat-test:
5. Rimarki (jekk ikun hemm):
6. Post:
7. Data:
8. Firma:

Dokumenti mehmuza: (1) Pakkett ta' informazzjoni (il-paġni kollha għandhom ikollhom it-timbru tal-awtorità tal-approvazzjoni tat-tip).

(2) Ir-rapport tat-test.

(3) Għall-vetturi mghammra b'saspenxin li hija rikonoxxuta li tkun ekwivalenti għal saspenxin tal-arja, ir-rapport tat-test u d-deskrizzjoni teknika tas-saspenxin.

**▼B***Addendum***għaċ-ċertifikat tal-approvazzjoni tat-tip KE Nru ...****Rimarki**

1. L-vettura inghatat approvazzjoni tat-tip skont l-Artikolu 6(1) ta' dan ir-Regolament (jiġifieri d-dimensjonijiet ta' barra nett tal-vettura jeċċedu d-dimensjonijiet massimi msemmija fil-Parti A, B, C jew D tal-Anness I):  
..... iva/le <sup>(1)</sup>
2. Il-vettura hija mghammra b'saspenxins tal-arja: ..... iva/le <sup>(1)</sup>
3. Il-vettura hija mghammra b'saspenxin li hija rikonoxxuta li tkun ekwivalenti għal saspenxin tal-arja: ..... iva/le <sup>(1)</sup>
4. Il-vettura tissodisfa r-rekwiziti tal-vetturi off-road: ..... iva/le <sup>(1)</sup>

---

*Spjegazzjoni:*<sup>(1)</sup> Hassar fejn ma japplikax<sup>(2)</sup> Kif iddefinit fl-Anness II, Taqsima A.





## ANNEX VI

## Emendi għall-Annessi I, III, IX, u XVI tad-Direttiva 2007/46/KE

Id-Direttiva 2007/46/KE hija emendata kif ġej:

(1) L-Anness I huwa emendat kif ġej:

(a) Il-punt 0.5 huwa sostitwit b'dan li ġej:

“0.5 Isem u indirizz il-kumpanija tal-manifattur: .....”

(b) Il-punt 1.9 huwa sostitwit b'dan li ġej:

“1.9. Speċifika jekk il-vettura tal-irmonk tkunx maħsuba sabiex tirmonka semitrejlers jew trejlers oħra u jekk it-trejler huwiex semitrejler, trejler b'ganċ għall-irmonk, trejler b'fus ċentrali jew trejler b'ganċ tal-irmonk riġidu: .....”

(c) Il-punt 1.10 li ġej huwa miżjud:

“1.10. Speċifika jekk il-vettura hijiex iddisinjata apposta għall-garr ta' merkanzija f'temperatura kkontrollata: .....”

(d) Il-punt 2 huwa sostitwit b'dan li ġej:

“2. MASES U DIMENSIJONIJIET <sup>(f)</sup> <sup>(g)</sup> <sup>(7)</sup>  
(f'kg u mm) (Irreferi għall-illustrazzjoni fejn applikabbli)”

(e) Il-punti 2.1.1.1, 2.1.1.1.1 u 2.1.1.1.2 huma sostitwiti b'dan li ġej:

“2.1.2. Vetturi bi tliet fusien jew aktar

2.1.2.1. L-ispażju bejn fusien konsekuttivi mill-fus ta' quddiem nett sal fus ta' wara nett: .....

2.1.2.2. Spazju totali bejn il-fusien:.....”

(f) Il-punti 2.5 u 2.5.1 huma sostitwiti b'dan li ġej:

“2.5. **Massa minima fuq il-fus(ien) direzzjonali għall-vetturi mhux kompluti:**  
.....”

(g) Il-punti 2.6 u 2.6.1. huma sostitwiti b'dan li ġej:

“2.6. **Massa fi stat ta' thaddim** <sup>(h)</sup>

(a) minimu u massimu għal kull varjant: .....

(b) massa ta' kull verżjoni (għandha tiġi pprovduta matrici):  
.....”

2.6.1. Distribuzzjoni ta' din il-massa fost il-fusien u, fil-każ ta' semitrejler, trejler bil-fus ċentrali jew trejler bil-ganċ tal-irmonk riġidu, il-massa fuq il-punt tal-agganċ: .....

(a) minimu u massimu għal kull varjant: .....

(b) massa ta' kull verżjoni (għandha tiġi pprovduta matrici):  
.....”

(h) Il-punt 2.6.2. li ġej jiddaħħal u jinqara hekk:

“2.6.2. Massa tat-tagħmir fakoltattiv (ara d-definizzjoni stabbilita fil-punt (5) tal-Artikolu 2 tar-Regolament tal-Kummissjoni (UE) Nru 1230/2012 (\*): .....

(\*) ĠU L 353, 21.12.2012, p. 31.”

**▼B**

- (i) Il-punt 2.10 huwa sostitwit b'dan li ġej:
- “2.10. **Massa teknikament permessibbli fuq kull grupp ta' fusien:**  
.....”
- (j) Il-punt 2.11 huwa sostitwit b'dan li ġej:
- “2.11. **Massa massima teknikament permessibbli li tista' tiġi rmunkata tal-vettura tal-irmonk**  
fil-każ ta'.”
- (k) Il-punt 2.11.4 huwa sostitwit b'dan li ġej:
- “2.11.4. Trejler bil-ganċ tal-irmonk riġidu: .....”
- (l) Il-punt 2.11.5. huwa sostitwit b'dan li ġej:
- “2.11.5 Massa mgħobbija massima teknikament permessibbli tal-kombinazzjoni <sup>(3)</sup>: .....”
- (m) Il-punti 2.12, 2.12.1 u 2.12.2 huma sostitwiti b'dan li ġej:
- “2.12. **Massa massima teknikament permessibbli fuq il-punt tal-agganċ:**
- 2.12.1. ta' vettura tal-irmonk: .....  
2.12.2. ta' semitrejler, trejler bil-fus ċentrali jew trejler bil-ganċ tal-irmonk riġidu: .....”
- (n) Il-punti minn 2.16 sa 2.16.5 huma sostitwiti b'dan li ġej:
- “2.16. **Mases massimi permessibbli tar-reġistrazzjoni/fl-użu (fakoltattiv)**
- 2.16.1. Massa mgħobbija massima permessibbli tar-reġistrazzjoni/fl-użu: .....  
2.16.2. Massa massima permessibbli tar-reġistrazzjoni/fl-użu fuq kull fus, u fil-każ ta' semitrejler jew trejler bil-fus ċentrali, it-tagħbija maħsuba fuq il-punt tal-agganċ iddikjarat mill-manifattur jekk tkun inqas mill-massa massima teknika-ment permessibbli fuq il-punt tal-agganċ: .....  
2.16.3. Massa massima permessibbli tar-reġistrazzjoni/fl-użu fuq kull grupp ta' fusien: .....  
2.16.4. Massa massima permessibbli li tista' tiġi rmunkata tar-reġistrazzjoni/fl-użu: .....  
2.16.5. Massa massima permessibbli tar-reġistrazzjoni/fl-użu tal-kombinazzjoni: .....”
- (o) Il-punt 13.12 li ġej huwa mizjud:
- “13.12. Illustrazzjoni bid-dimensjonijiet li juru l-arrangament intern fir-rigward tal-postijiet bilqiegħda, iż-zona għall-persuni bilwieqfa, l-utent(i) tas-siġġijiet bir-roti, il-kumpartimenti għall-bagalji inkluzi l-ixkafef u l-kaxxa għall-iski, jekk ikun hemm.”
- (p) In-noti ta' spjegazzjoni huma emendati kif ġej:
- (i) Tiddaħħal in-nota <sup>(7)</sup> li ġejja:
- “<sup>(7)</sup> Għandu jiġi speċifikat it-tagħmir fakoltattiv li jaffettwa d-dimensjonijiet tal-vettura.”
- (ii) In-nota <sup>(h)</sup> hija sostitwita b'dan li ġej:
- “<sup>(h)</sup> Il-massa tas-sewwieq hija stmata għal 75 kg.
- Is-sistemi li fihom il-likwidi (għajr dawk għall-ilma użat li għandhom jibqgħu vojta) jimtlew sa 100 % tal-kapaċità speċifikata mill-manifattur.
- L-informazzjoni msemmija fil-punti 2.6(b) u 2.6.1(b) ma għandhiex bżonn tiġi pprovduta għall-vetturi tal-kategoriji N<sub>2</sub>, N<sub>3</sub>, M<sub>2</sub>, M<sub>3</sub>, O<sub>3</sub>, u O<sub>4</sub>.”

## ▼B

(2) Il-Parti I tal-Anness III hija emendata kif ġej:

(a) It-Taqsima A hija emendata kif ġej:

(i) Il-punt 0.5 huwa sostitwit b'dan li ġej:

“0.5 Isem u indirizz il-kumpanija tal-manifattur: .....”

(ii) Il-punti 1.9. u 1.10 li ġejjin huma miżjuda:

“1.9. Speċifika jekk il-vettura tal-irmonk tkunx mahsuba sabiex tirmonka semitrejlers jew trejlers oħra u jekk it-trejler huwiex semitrejler, trejler b'ganċ għall-irmonk, trejler b'fus ċentrali jew trejler b'ganċ tal-irmonk riġidu: .....”

1.10. Speċifika jekk il-vettura hijiex iddisinjata apposta għall-garr ta' merkanzija f'temperatura kkontrollata: .....”

(iii) Il-punt 2 huwa sostitwit b'dan li ġej:

“2. MASES U DIMENSIJONIJIET <sup>(f)</sup> <sup>(g)</sup> <sup>(7)</sup>  
(f'kg u mm) (Irreferi għall-illustrazzjoni fejn applikabbli)”

(iv) Jiddaħhal il-punt 2.5 li ġej:

“2.5. **Massa minima fuq il-fus(ien) direzzjonali għall-vetturi mhux kompluti:** .....”

(v) Il-punti 2.6 u 2.6.1 huma sostitwiti b'dan li ġej:

“2.6. **Massa fi stat ta' thaddim** <sup>(h)</sup>

(a) minimu u massimu għal kull varjant: .....

(b) massa ta' kull verżjoni (għandha tiġi pprovduta matriċi): .....

2.6.1. Distribuzzjoni ta' din il-massa fost il-fusien u, fil-każ ta' semitrejler, trejler bil-fus ċentrali jew trejler bil-ganċ tal-irmonk riġidu, il-massa fuq il-punt tal-agganċ: .....

(a) minimu u massimu għal kull varjant: .....

(b) massa ta' kull verżjoni (għandha tiġi pprovduta matriċi): .....”

(vi) Il-punt 2.6.2 li ġej huwa mdaħhal:

“2.6.2. Massa tat-tagħmir fakoltattiv (kif definit fil-punt (5) tal-Artikolu 2 tar-Regolament (UE) Nru 1230/2012: .....”

(vii) Il-punt 2.10 huwa sostitwit b'dan li ġej:

“2.10. **Massa teknikament permessibbli fuq kull grupp ta' fusien:** .....”

(viii) Il-punt 2.11 huwa sostitwit b'dan li ġej:

“2.11. **Massa massima teknikament permessibbli li tista' tiġi rmunkata tal-vettura tal-irmonk**  
fil-każ ta':”

(ix) Il-punt 2.11.4 huwa sostitwit b'dan li ġej:

“2.11.4. Trejler bil-ganċ tal-irmonk riġidu: .....”

**▼B**

(x) Il-punt 2.11.5. huwa sostitwit b'dan li ġej:

“2.11.5 Massa mgħobbija massima teknikament permissibbli tal-kombinazzjoni (<sup>3</sup>): .....

(xi) Il-punti 2.12, 2.12.1 u 2.12.2 huma sostitwiti b'dan li ġej:

“2.12. **Massa massima teknikament permissibbli fuq il-punt tal-agganċ:**

2.12.1. ta' vettura tal-irmonk: .....

2.12.2. ta' semitrejler, trejler bil-fus ċentrali jew trejler bil-ganċ tal-irmonk riġidu: .....

(xii) Il-punti minn 2.16 sa 2.16.5 huma sostitwiti b'dan li ġej:

“2.16. **Mases massimi permissibbli tar-reġistrazzjoni/fl-użu (fakoltattiv)**

2.16.1. Massa mgħobbija massima permissibbli tar-reġistrazzjoni/fl-użu: .....

2.16.2. Massa massima permissibbli tar-reġistrazzjoni/fl-użu fuq kull fus, u fil-kaz ta' semitrejler jew trejler bil-fus centrali, it-tagħbija maħsuba fuq il-punt tal-agganċ iddikjarat mill-manifattur jekk tkun inqas mill-massa massima teknikament permissibbli fuq il-punt tal-agganċ: .....

2.16.3. Massa massima permissibbli tar-reġistrazzjoni/fl-użu fuq kull grupp ta' fusien: .....

2.16.4. Massa massima permissibbli li tista' tiġi rmunkata tar-reġistrazzjoni/fl-użu: .....

2.16.5. Massa massima permissibbli tar-reġistrazzjoni/fl-użu tal-kombinazzjoni: .....

(b) It-Taqsima B hija emendata kif ġej:

(i) Il-punt 0.5 huwa sostitwit b'dan li ġej:

“0.5. Isem u indirizz il-kumpanija tal-manifattur: .....

(ii) Il-punti 1.9. u 1.10 li ġejjin huma miżjuda:

“1.9. Speċifika jekk il-vettura tal-irmonk tkunx maħsuba sabiex tirmonka semitrejlers jew trejlers oħra u jekk it-trejler huwiex semitrejler, trejler b'ganċ għall-irmonk, trejler b'fus centrali jew trejler b'ganċ tal-irmonk riġidu: .....

1.10. Speċifika jekk il-vettura hijiex iddisinjata apposta għall-garr ta' merkanzija f'temperatura kkontrollata: .....

(iii) Il-punt 2 huwa sostitwit b'dan li ġej:

“2. MASES U DIMENSIJONIJIET (<sup>4</sup>) (<sup>5</sup>) (<sup>7</sup>)

(f'kg u mm) (Irreferi għall-illustrazzjoni fejn applikabbli)”

## ▼B

(iv) Il-punti 2.6 u 2.6.1. huma sostitwiti b'dan li ġej:

- “2.6. **Massa fi stat ta' thaddim** <sup>(h)</sup>
- (a) minimu u massimu għal kull varjant: .....
- (b) massa ta' kull verżjoni (għandha tiġi pprovduta matrici): .....
- 2.6.1. Distribuzzjoni ta' din il-massa fost il-fusien u, fil-każ ta' semitrejler, trejler bil-fus ċentrali jew trejler bil-ganċ tal-irmonk riġidu, il-massa fuq il-punt tal-agganċ: .....
- (a) minimu u massimu għal kull varjant: .....
- (b) massa ta' kull verżjoni (għandha tiġi pprovduta matrici): .....

(v) Il-punt 2.6.2 li ġej huwa mdahħal:

- “2.6.2. Massa tat-tagħmir fakoltattiv (kif definit fil-punt (5) tal-Artikolu 2 tar-Regolament (UE) Nru 1230/2012: .....

(vi) Il-punt 2.10 huwa sostitwit b'dan li ġej:

- “2.10. **Massa teknikament permessibbli fuq kull grupp ta' fusien:** .....

(vii) Il-punti 2.12 u 2.12.2 huma sostitwiti b'dan li ġej:

- “2.12. **Massa massima teknikament permessibbli fuq il-punt tal-agganċ:**
- 2.12.2. ta' semitrejler, trejler bil-fus ċentrali jew trejler bil-ganċ tal-irmonk riġidu: .....

(viii) Il-punti minn 2.16 sa 2.16.3 huma sostitwiti b'dan li ġej:

- “2.16. **Mases massimi permessibbli tar-reġistrazzjoni/fl-użu (fakoltattiv)**
- 2.16.1. Massa mgħobbija massima permessibbli tar-reġistrazzjoni/fl-użu: .....
- 2.16.2. Massa massima permessibbli tar-reġistrazzjoni/fl-użu fuq kull fus, u fil-każ ta' semitrejler jew trejler bil-fus ċentrali, it-tagħbija maħsuba fuq il-punt tal-agganċ iddikjarat mill-manifattur jekk tkun inqas mill-massa massima teknikament permessibbli fuq il-punt tal-agganċ: .....
- 2.16.3. Massa massima permessibbli tar-reġistrazzjoni/fl-użu fuq kull grupp ta' fusien: .....

(ix) Il-punt 2.16.5 jiħassar.

(3) L-Anness IX huwa emendat kif ġej:

- (a) Fil-“Mudell A1 — Naha 1 — Vetturi kompluti — Ċertifikat ta' Konformità KE”, l-annotazzjoni 0.5 hija sostitwita b'dan li ġej:
- “0.5. Isem u indirizz il-kumpanija tal-manifattur: .....
- (b) Fil-“Mudell A2 — Naha 1 — Vetturi kompluti bl-approvazzjoni tat-tip f'serje zghar — [Sena] — [Numru sekwenzjali] — Ċertifikat ta' Konformità KE”, l-annotazzjoni 0.5 hija sostitwita b'dan li ġej:
- “0.5. Isem u indirizz il-kumpanija tal-manifattur: .....
- (c) Fil-“Mudell B — Naha 1 — Vetturi kkompletati — Ċertifikat ta' Konformità KE”, l-annotazzjoni 0.5 tinbidel b'dan li ġej:
- “0.5. Isem u indirizz il-kumpanija tal-manifattur: .....

## ▼B

- (d) Fil-“Mudell C1 — Naħa 1 — Vetturi mhux kompluti — Ċertifikat ta’ Konformità KE”, l-annotazzjoni 0.5 hija sostitwita b’dan li ġejj:
- “0.5. Isem u indirizz il-kumpanija tal-manifattur: .....”
- (e) Fil-“Mudell C2 — Naħa 1 — Vetturi mhux kompluti bl-approvazzjoni tat-tip f’serje żgħar — [Sena] — [Numru sekwenzjali] — Ċertifikat ta’ Konformità KE”, l-annotazzjoni 0.5 hija sostitwita b’dan li ġejj:
- “0.5. Isem u indirizz il-kumpanija tal-manifattur: .....”
- (f) Fi “Naħa 2 — Kategorija tal-vetturi  $M_1$  (vetturi kompluti u kkompletati)” l-annotazzjoni 13 hija sostitwita b’dan li ġejj:
- “13. Massa fi stat ta’ thaddim: ..... kg”
- (g) Fi “Naħa 2 — Kategorija tal-vetturi  $M_1$  (vetturi kompluti u kkompletati)”, tiddaħħal l-annotazzjoni 13.2 li ġejja:
- “13.2. Massa reali tal-vettura: ..... kg”
- (h) Fi “Naħa 2 — Kategorija tal-vetturi  $M_2$  (vetturi kompluti u kkompletati)”, l-annotazzjoni 13 hija sostitwita b’dan li ġejj:
- “13. Massa fi stat ta’ thaddim: ..... kg”
- (i) Fi “Naħa 2 — Kategorija tal-vetturi  $M_2$  (vetturi kompluti u kkompletati)”, tiddaħħal l-annotazzjoni 13.2 li ġejja:
- “13.2. Massa reali tal-vettura: ..... kg”
- (j) Fi “Naħa 2 — Kategorija tal-vetturi  $M_3$  (vetturi kompluti u kkompletati)”, l-annotazzjoni 13 hija sostitwita b’dan li ġejj:
- “13. Massa fi stat ta’ thaddim: ..... kg”
- (k) Fi “Naħa 2 — Kategorija tal-vetturi  $M_3$  (vetturi kompluti u kkompletati)”, tiddaħħal l-annotazzjoni 13.2. li ġejja:
- “13.2. Massa reali tal-vettura: ..... kg”
- (l) Fi “Naħa 2 — Kategorija tal-vetturi  $N_1$  (vetturi kompluti u kkompletati)”, l-annotazzjoni 13 hija sostitwita b’dan li ġejj:
- “13. Massa fi stat ta’ thaddim: ..... kg”
- (m) Fi “Naħa 2 — Kategorija tal-vetturi  $N_1$  (vetturi kompluti u kkompletati)”, tiddaħħal l-annotazzjoni 13.2. li ġejja:
- “13.2. Massa reali tal-vettura: ..... kg”
- (n) Fi “Naħa 2 — Kategorija tal-vetturi  $N_2$  (vetturi kompluti u kkompletati)”, l-annotazzjoni 13. hija sostitwita b’dan li ġejj:
- “13. Massa fi stat ta’ thaddim: ..... kg”
- (o) Fi “Naħa 2 — Kategorija tal-vetturi  $N_2$  (vetturi kompluti u kkompletati)”, tiddaħħal l-annotazzjoni 13.2. li ġejja:
- “13.2. Massa reali tal-vettura: ..... kg”
- (p) Fi “Naħa 2 — Kategorija tal-vetturi  $N_3$  (vetturi kompluti u kkompletati)”, l-annotazzjoni 13 hija sostitwita b’dan li ġejj:
- “13. Massa fi stat ta’ thaddim: ..... kg”
- (q) Fi “Naħa 2 — Kategorija tal-vetturi  $N_3$  (vetturi kompluti u kkompletati)”, tiddaħħal l-annotazzjoni 13.2. li ġejja:
- “13.2. Massa reali tal-vettura: ..... kg”

**▼B**

- (r) Fi “Naha 2 — Kategorija tal-vetturi  $O_1$  u  $O_2$  (vetturi kompluti u kkompletati)”, l-annotazzjoni 13 hija sostitwita b’dan li ġej:
- “13. Massa fi stat ta’ thaddim: ..... kg”
- (s) Fi “Naha 2 — Kategorija tal-vetturi  $O_1$  u  $O_2$  (vetturi kompluti u kkompletati)”, tiddaħhal l-annotazzjoni 13.2 li ġejja:
- “13.2. Massa reali tal-vettura: ..... kg”
- (t) Fi “Naha 2 — Kategorija tal-vetturi  $O_3$  u  $O_4$  (vetturi kompluti u kkompletati)”, l-annotazzjoni 13 hija sostitwita b’dan li ġej:
- “13. Massa fi stat ta’ thaddim: ..... kg”
- (u) Fi “Naha 2 — Kategorija tal-vetturi  $M_1$  (vetturi mhux kompluti)”, tiddaħhal l-annotazzjoni 13.2 li ġejja:
- “13. Massa reali tal-vettura: ..... kg”
- (v) Fi “Naha 2 — Kategorija tal-vetturi  $M_1$  (vetturi mhux kompluti)” l-annotazzjoni 14 hija sostitwita b’dan li ġej:
- “14. Massa reali tal-vettura: ..... kg”
- (w) Fi “Naha 2 — Kategorija tal-vetturi  $M_2$  (vetturi mhux kompluti)” l-annotazzjoni 14 hija sostitwita b’dan li ġej:
- “14. Massa reali tal-vettura: ..... kg”
- (x) Fi “Naha 2 — Kategorija tal-vetturi  $M_3$  (vetturi mhux kompluti)”, l-annotazzjoni 14 hija sostitwita b’dan li ġej:
- “14. Massa reali tal-vettura: ..... kg”
- (y) Fi “Naha 2 — Kategorija tal-vetturi  $N_1$  (vetturi mhux kompluti)”, tiddaħhal l-annotazzjoni 13:
- “13. Massa fi stat ta’ thaddim: ..... kg”
- (z) Fi “Naha 2 — Kategorija tal-vetturi  $N_1$  (vetturi mhux kompluti)”, l-annotazzjoni 14 hija sostitwita b’dan li ġej:
- “14. Massa reali tal-vettura: ..... kg”
- (aa) Fi “Naha 2 — Kategorija tal-vetturi  $N_2$  (vetturi mhux kompluti)”, l-annotazzjoni 14 hija sostitwita b’dan li ġej:
- “14. Massa reali tal-vettura: ..... kg”
- (ab) Fi “Naha 2 — Kategorija tal-vetturi  $N_3$  (vetturi mhux kompluti)” l-annotazzjoni 14 hija sostitwita b’dan li ġej:
- “14 Massa reali tal-vettura: ..... kg”
- (ac) Fi “Naha 2 — Kategorija tal-vetturi  $O_1$  u  $O_2$  (vetturi mhux kompluti)”, l-annotazzjoni 14 hija sostitwita b’dan li ġej:
- “14 Massa reali tal-vettura: ..... kg”
- (ad) Fi “Naha 2 — Kategorija tal-vetturi  $O_3$  u  $O_4$  (vetturi mhux kompluti)”, l-annotazzjoni 14 hija sostitwita b’dan li ġej:
- “14 Massa reali tal-vettura: ..... kg”
- (ae) Fin-“Noti ta’ spjegazzjoni li għandhom x’jaqsmu mal-Anness IX”, in-nota (f) tithassar.

**▼B**

(4) L-Anness XVI huwa emendat kif ġej:

(a) L-annotazzjoni 44 li ġejja tiddaħhal fil-lista ta' atti regolatorji:

“44. Regolament (UE) Nru 1230/2012”

(b) L-annotazzjoni 44 li ġejja tiddaħhal fl-Appendiċi 2

	Referenza tal-att regolatorju	Anness u paragrafu	Kundizzjonijiet speċifiċi
“44	Regolament (UE) Nru 1230/2012	It-Taqsimiet 7 u 8 tal-Parti B tal-Anness I	(a) Verifika tal-konformità mar-rekwiziti tal-manuvrabilità inkluża l-manuvrabilità tal-vetturi mghammra b'fusien li joghlew jew fusien li jistgħu jiġu mghobbija.
		It-Taqsimiet 6 u 7 tal-Parti C tal-Anness I	(b) Kejl tat-tperpir massimu fuq wara.”





## ANNEX VII

## “ANNEX XII

## LIMITI TA' SERJE ŻĠHIRA U TA' TMIEM IS-SERJE

## A. LIMITI TA' SERJE ŻĠHIRA

1. In-numru ta' unitajiet ta' tip wiehed ta' vettura li għandhom jiġu rreġistrati, mibjugħa jew jibdeu jintużaw kull sena fl-Unjoni Ewropea skont l-Artikolu 22 ma jistax jaqbez iċ-ċifri li qed jidhru hawn taht għall-kategorija ta' vetturi in kwistjoni:

Kategorija	Unitajiet
M <sub>1</sub>	1 000
M <sub>2</sub> , M <sub>3</sub>	0
N <sub>1</sub>	0
N <sub>2</sub> , N <sub>3</sub>	0
O <sub>1</sub> , O <sub>2</sub>	0
O <sub>3</sub> , O <sub>4</sub>	0

2. In-numru ta' unitajiet ta' tip wiehed ta' vettura li għandhom jiġu rreġistrati, mibjugħa jew jibdeu jintużaw kull sena fi Stat Membru wiehed skont l-Artikolu 23 għandu jiġi ddeterminat minn dak l-Istat Membru iżda ma għandux jaqbez iċ-ċifri li qed jidhru hawn taht għall-kategorija ta' vetturi in kwistjoni:

Kategorija	Unitajiet
M <sub>1</sub>	75
M <sub>2</sub> , M <sub>3</sub>	250
N <sub>1</sub>	500
N <sub>2</sub> , N <sub>3</sub>	250
O <sub>1</sub> , O <sub>2</sub>	500
O <sub>3</sub> , O <sub>4</sub>	250

3. In-numru ta' unitajiet ta' tip wiehed ta' vettura li għandhom jiġu rreġistrati, mibjugħa jew jibdeu jintużaw kull sena fi Stat Membru wiehed għall-finijiet tal-Artikolu 6(2) tar-Regolament (UE) Nru 1230/2012 għandu jiġi ddeterminat minn kull Stat Membru iżda ma għandux jaqbez iċ-ċifri li qed jidhru hawn taht għall-kategorija ta' vetturi in kwistjoni:

Kategorija	Unitajiet
M <sub>2</sub> , M <sub>3</sub>	1 000
N <sub>2</sub> , N <sub>3</sub>	1 200
O <sub>3</sub> , O <sub>4</sub>	2 000

**▼B**

## B. LIMITI TA' TMIEM IS-SERJE

In-numru massimu ta' vetturi kompluti u kkompletati li jibdwew jintużaw f'kull Stat Membru skont il-proċedura 'Tmiem is-Serje' għandu jiġi ristrett permezz ta' wiehed mill-modi li ġejjin li għandu jintgħażel mill-Istat Membru:

1. in-numru massimu ta' vetturi ta' tip wiehed jew aktar ma jistax jaqbeż 10 % fil-każ tal-kategorija M<sub>1</sub>, u ma jistax jaqbeż 30 % tal-vetturi tat-tipi kollha kkonċernati li jibdwew jintużaw f'dak l-Istat Membru matul is-sena preċedenti, fil-każ tal-kategoriji l-oħra kollha.

Jekk 10 %, rispettivament 30 %, ikun inqas minn 100 vettura, l-Istat Membru jista' jippermetti li jibdwew jintużaw massimu ta' 100 vettura.

2. il-vetturi ta' kwalunkwe tip għandhom jiġu ristretti għal dawk li għalihom ikun inhareg ċertifikat ta' konformità validu fid-data tal-manifattura jew warajha u li jkun baqa' validu għal mill-inqas tliet xhur wara d-data tal-hruġ tiegħu iżda li sussegwentement ikun tilef il-validità tiegħu minhabba d-dhul fis-seħh ta' att regolatorju.”