

Dan id-dokument ġie magħmul bil-hsieb li jintuża bhala għodda ta' dokumentazzjoni u l-istituzzjonijiet ma jassumu l-ebda responsabbiltà għall-kontenut tiegħu

► **B****ID-DIRETTIVA TAL-KUNSILL**

tas-27 ta' Marzu 1991

dwar l-approssimazzjoni tal-liġijiet ta' l-Istati Membri li jirrelataw għas-sistemi ta' soppressjoni ta' titjir ta' ċerti kategoriji ta' vetturi bil-mutur u l-karrijiet tagħhom

(91/226/KEE)

(ĠU L 103, 23.4.1991, p. 5)

Emendata minn:

Ġurnal Uffiċjali

		Nru	Paġna	Data
► <u>M1</u>	Direttiva tal-Kunsill 2006/96/KE ta' l-20 ta' Novembru 2006	L 352M	709	31.12.2008
► <u>M2</u>	Direttiva tal-Kummissjoni 2010/19/UE tad-9 ta' Marzu 2010	L 72	17	20.3.2010

Emendata minn:

► <u>A1</u>	Att ta' Adeżjoni ta' l-Awstrija, l-Isvezja u l-Finlandja	C 241	21	29.8.1994
► <u>A2</u>	Att li jirrigwarda l-kondizzjonijiet ta' l-adeżjoni tar-Repubblika Ċeka, ir-Repubblika ta' l-Estonja, ir-Repubblika ta' Ċipru, ir-Repubblika tal-Latvja, ir-Repubblika tal-Litwanja, ir-Repubblika ta' l-Ungerija, ir-Repubblika ta' Malta, ir-Repubblika tal-Polonja, ir-Repubblika tas-Slovenja u r-Repubblika tas-Slovakkja u l-aġġustamenti għat-trattati li fuqhom hija stabbilita l-Unjoni Ewropea	L 236	33	23.9.2003



ID-DIRETTIVA TAL-KUNSILL

tas-27 ta' Marzu 1991

dwar l-approssimazzjoni tal-liġijiet ta' l-Istati Membri li jirrelataw għas-sistemi ta' soppresjoni ta' titjir ta' ċerti kategoriji ta' vetturi bil-mutur u l-karrijiet tagħhom

(91/226/KEE)

IL-KUNSILL TAL-KOMUNITAJIET EWROPEJ,

Wara li kkunsidra t-Trattat li jstabilixxi l-Komunità Ekonomika Ewropea, u b'mod partikolari l-Artikolu 100a tiegħu,

Wara li kkunsidra l-proposta mill-Kummissjoni ⁽¹⁾,

B'koperazzjoni mal-Parlament Ewropew ⁽²⁾,

Wara li kkunsidra l-opinjoni tal-Kumitat Ekonomiku u Soċjali ⁽³⁾,

Billi huwa importanti li jiġu adottati miżuri bl-iskop li jiġi stabbilit progressivament is-suq intern tul perjodu li jiskadi fil-31 ta' Diċembru 1992; billi s-suq intern għandu jinkludi żona mingħajr fruntieri interni li fiha l-moviment liberu ta' merkanzija, persuni, servizzi u kapital huwa assigurat;

Billi l-ħtiġiet tekniċi li ċerti kategoriji ta' vetturi bil-mutur u l-karrijiet tagħhom għandhom jissodisfaw skond il-liġijiet nazzjonali jirrelataw, *inter alia*, mas-sistemi ta' soppresjoni ta' titjir ta' dawn il-vetturi bil-mutur;

Billi dawn il-ħtiġiet ivarjaw minn Stat Membru għal ieħor; billi huwa għalhekk necessarju li l-Istati Membri kollha jadottaw l-istess ħtiġiet sabiex, b'mod partikolari, tista' ssir l-implimentazzjoni għal kull tip ta' vettura tal-proċedura ta' l-approvazzjoni tat-tip tal-KEE li kienet is-suġġett tad-Direttiva tal-Kunsill 70/156/KEE tas-6 ta' Frar 1970 dwar l-approssimazzjoni tal-liġijiet ta' l-Istati Membri li għandhom x'jaqsmu ma' l-approvazzjoni tat-tip ta' vetturi bil-mutur u l-karrijiet tagħhom ⁽⁴⁾, kif emendata l-aħħar bid-Direttiva 87/403/KEE ⁽⁵⁾;

Billi, bl-iskop li titjeb is-sigurtà fit-toroq, huwa importanti li l-vetturi kummerċjali kollha fil-kategoriji ta' piż oġġla u b'ċerta veloċità ddisinjata minima għandu jkollhom sistemi effiċjenti ta' soppresjoni ta' titjir sabiex iżommu l-ilma;

Billi huwa mixtieq li jiġi stabbilit test wieħed ta' prestazzjoni għal sistemi ta' dan it-tip li jitwāhhlu mat-tipi differenti ta' vetturi bħala mezz sabiex is-sitwazzjoni titjeb konsiderevolment; billi għall-approvazzjoni tat-tip tal-KEE ta' komponent ta' mezz ta' dan it-tip ittieħed kont taż-żewġ tipi ta' mezz bħalissa fis-suq, jiġifieri t-tip ta' assorbiment ta' l-enerġija u t-tip ta' separatur bejn arja/ilma; billi kien necessarju li jiġu previsti żewġ testijiet differenti skond it-tip ta' mezz li għandu jiġi approvat;

Billi, fid-dawl ta' l-istudju, r-riċerka u testijiet li għaddejjin fil-preżent, test ta' prestazzjoni fuq it-tipi ta' vetturi armati b'dawn il-mezz jiġi stabbilit malajr kemm jista' jkun;

⁽¹⁾ ĠU C 203, ta' l-14.8.1990, pġ. 16.

⁽²⁾ ĠU C 96, tas-17.4.1990, pġ. 92 u id-Decizjoni tat-13 ta' Marzu 1991 (għadha mhix ippubblikata fil-Ġurnal Uffiċjali).

⁽³⁾ ĠU C 62, tat-12.3.1990, pġ. 2.

⁽⁴⁾ ĠU Nr L 42, tat-23.2.1970, pġ. 1.

⁽⁵⁾ ĠU Nr L 220, tat-8.8.1987, pġ. 44.

▼B

Billi l-Istati Membri għandhom jagħtu attenzjoni lill-fatt li l-formazzjoni tat-titjir jiddependi wkoll fuq il-karatteristiċi tal-wiċċ tat-triq, il-konfigurazzjoni tad-disinn tat-*tyre* u l-karatteristiċi ta' veloċità u erodinamiċi tal-vettura;

Billi l-approssimazzjoni tal-liġijiet nazzjonali li jirrigwardaw il-vetturi bil-mutur tinvolvi r-rikonoxximent reċiproku mill-Istati Memmbri ta' l-ispezzjonijiet imwettqa minn kull wiehed minnhom abbażi ta' htigiet komuni,

ADOTTA DIN ID-DIRETTIVA:

Artikolu 1

1. L-Istati Membri għandhom jagħtu l-approvazzjoni tat-tip tal-KEE ta' komponent għal kwalunkwe tip ta' mezz, hawnhekk iżjed 'il quddiem imsejjah 'mezz ta' soppresjoni ta' titjir', maħsub għat-tnaqqis ta' titjir minn *tyres* ta' vetturi mexjin, jekk jissoddisfa l-htigiet li jirrigwardaw id-disinn u l-ittestjar stabbiliti fl-Anness II u b'kont mehud tad-definizzjonijiet mogħtija fl-Anness I.

2. Stat Membru li jkun ta l-approvazzjoni tat-tip tal-KEE ta' komponent għandu jieħu l-miżuri meħtieġa biex jivverifika, sa fejn hu neċessarju u, jekk jkun hemm il-bżonn, f'koperazzjoni ma' l-awtoritajiet kompetenti ta' l-Istati Membri l-oħra, li l-mudelli ta' produzzjoni jikkonformaw mat-tip approvat. Għal dan l-iskop l-Istat Membru għandu japplika l-htigiet ta' l-Anness IV.

Artikolu 2

L-Istati Membri għandhom, għal kull mezz ta' soppresjoni ta' titjir li japprovaw skond l-Artikolu 1, johorġu lill-manifattur jew lir-rappreżentant awtorizzat tiegħu marka ta' l-approvazzjoni tat-tip tal-KEE ta' komponent li tikkonforma mal-mudell fl-Anness II, Appendiċi 3.

L-Istati Membri għandhom jieħdu l-miżuri kollha xierqa sabiex jipprevjenu l-użu ta' marki li x'aktarx jikkreaw konfużjoni bejn mezzi ta' soppresjoni ta' titjir li ġew approvati skond l-Artikolu 1 u mezzi oħrajn.

Artikolu 3

L-ebda Stat Membru ma jista' jipprojbixxi t-tqieghid fis-suq ta' mezzi ta' soppresjoni ta' titjir għal raġunijiet li għandhom x'jaqsmu mal-konstruzzjoni u l-prestazzjoni tagħhom jekk dawn ikollhom il-marka ta' l-approvazzjoni tat-tip tal-KEE ta' komponent.

Madankollu, din id-disposizzjoni ma għandhiex tipprevjieni lil Stat Membru milli jieħu dawn il-miżuri fir-rigward ta' mezzi ta' soppresjoni ta' titjir li jkollhom il-marka ta' approvazzjoni tat-tip tal-KEE ta' komponent li konsistentement ma jikkonformaw mat-tip approvat.

L-Istat Membru ikkonċernat għandu immedjatament jinforma lill-Istati Membri l-oħra u lill-Kummissjoni bil-miżuri meħuda, filwaqt li jispeċifika r-raġuni għad-deċizzjoni tiegħu. Id-disposizzjonijiet ta' l-Artikolu –5 għandhom japplikaw ukoll.

Il-mezzi għandhom jitqiesu bhala li ma jikkonformawx mat-tip approvat, fis-sens tat-tieni paragrafu, jekk il-htigiet ta' l-Anness II ma jkunux ġew osservati.



Artikolu 4

L-awtoritajiet kompetenti ta' kull Stat Membru għandhom, fi żmien xahar, jibagħtu lill-awtoritajiet kompetenti ta' l-Istati Membri l-oħra kopji taċ-ċertifikati ta' l-approvazzjoni tat-tip tal-KEE ta' komponent maħruġa għal kull tip ta' mezz ta' soppresjoni ta' titjir li huma japprovaw jew jirrifjutaw li japprovaw.

Artikolu 5

1. Jekk l-awtoritajiet kompetenti ta' xi Stat Membru li jkun ta l-approvazzjoni tat-tip tal-KEE ta' komponent isibu li l-mezzi ta' soppresjoni ta' titjir akkompanjati minn ċertifikati ta' konformità għal tip wiehed ma jikkonformawx mat-tip approvat minn dak l-Istat Membru, huma għandhom jiehdu l-miżuri neċessarji sabiex jassiguraw li l-konformità ta' mudelli ta' produzzjoni għat-tip approvat tiġi rrestitwita. Għandhom javżaw lill-awtoritajiet kompetenti ta' l-Istati Membri l-oħra bil-miżuri meħuda, li jistgħu jestendu sa l-irtirar ta' l-approvazzjoni tat-tip tal-KEE ta' komponent.

L-awtoritajiet imsemmija għandhom jiehdu l-istess miżuri jekk jiġu informati mill-awtoritajiet kompetenti ta' Stat Membru ieħor b'dan in-nuqqas ta' konformità.

2. L-awtoritajiet kompetenti ta' l-Istat Membru għandhom, fi żmien xahar, jinformat lil xulxin bl-irtirar ta' approvazzjoni tat-tip tal-KEE ta' komponent, billi jibagħtu kopja taċ-ċertifikat ta' approvazzjoni tat-tip ta' komponent, iffirmata u ddatata u li jkollha b'ittri kbar il-kliem 'APPROVAZZJONI TAT-TIP TAL-KEE IRTIRATA', filwaqt li għiib ir-raġunijiet għal din il-miżura.

3. Jekk Stat Membru li jkun ta l-approvazzjoni tat-tip tal-KEE ta' komponent jikkontesta l-allegat nuqqas ta' konformità, l-Istati Membri kkonċernati għandhom jippruvaw isolvu n-nuqqas ta' ftehim. Il-Kummissjoni għandha tinzamm informata. Meta neċessarju, għandha ttranga diskussjonijiet xierqa bl-iskop li jaslu għal soluzzjoni.

Artikolu 6

Kull deċiżjoni meħuda skond id-disposizzjonijiet adottati fl-implimentazzjoni ta' din id-Direttiva għal każda jew irtirar ta' l-approvazzjoni tat-tip tal-KEE ta' komponent għal mezz ta' soppresjoni tat-titjir jew li tipprojbixxi t-tqegħid fis-suq jew l-użu taġġhom għandha tistabbilixxi fid-dettal ir-raġuni li fuqha għet ibbazata. Din id-deċiżjoni għandha tiġi nnotifikata lill-parti kkonċernata, li fl-istess hin għandha tiġi informata bir-rimedji disponibbli lilha skond il-liġijiet fis-seħħ fl-Istati Membri u bil-limiti ta' żmien stabbiliti sabiex tagħmel użu minn dawn ir-rimedji.

Artikolu 7

Għall-iskopijiet ta' din id-Direttiva, "vettura" tfisser kull vettura bil-mutur fil-kategorija N u kull karru fil-kategorija O kif definit fl-Anness I mad-Direttiva 70/156/KEE.

Artikolu 8

Ebda Stat Membru ma jista' jirrifjuta li jagħti l-approvazzjoni tat-tip tal-KEE jew l-approvazzjoni tat-tip nazzjonali għal vetturi, jew jirrifjuta jew jipprojbixxi l-bejgħ, ir-reġistrazzjoni, it-tqegħid fis-servizz jew l-użu taġġhom għal raġunijiet li għandhom x'jaqsmu mas-sistema taġġhom ta' soppresjoni ta' titjir jekk dawn huma armati skond il-htigiet ta' l-Anness III u jekk il-mezzi ta' soppresjoni tat-titjir li bih il-vetturi huma

▼B

armati għandhom il-marka ta' l-approvazzjoni tat-tip tal-KEE ta' komponent.

Artikolu 9

Kwalunkwe emenda neċessarja sabiex jiġu addattati l-ħtiġiet ta' l-Annessi għal din id-Direttiva sabiex jittiehed kont ta' progress tekniku għandhom jiġu adottati skond il-proċedura stabbilita fl-Artikolu 13 tad-Direttiva 70/156/KEE.

Artikolu 10

1. L-Istati Membri għandhom idaħħlu fis-seħħ id-disposizzjonijiet neċessarji sabiex jikkonformaw ma' din id-Direttiva sa l-10 ta' April 1992. Għandhom minnufih jinfurmaw lill-Kummissjoni b'dan.
2. L-Istati Membri għandhom jikkomunikaw id-disposizzjonijiet prinċipali tal-liġi nazzjonali li huma jaddottaw fil-qasam kopert minn din id-Direttiva lill-Kummissjoni.
3. Meta l-Istati Membri jadottaw id-disposizzjonijiet msemmija fil-paragrafu 1, dawn għandu jkollhom referenza għal din id-Direttiva jew ikollhom magħhom din ir-referenza fl-okkażjoni tal-pubblikazzjoni uffiċjali tagħhom. Il-metodi li bihom issir din ir-referenza għandhom jiġu stabbiliti mill-Istati Membri.

Artikolu 11

Din id-Direttiva hija indirizzata lill-Istati Membri.

▼B*LISTA TA' L-ANNESSI*

ANNEX I:	Definizzjonijiet
ANNEX II:	Ħtiġiet li jirrelataw għall-approvazzjoni tat-tip tal-KEE ta' komponent ta' mezzi ta' soppressjoni tat-titjir
Appendiċi 1:	Testijiet fuq mezzi ta' soppressjoni tat-titjir tat-tip li jassorbi l-enerġija
Appendiċi 2:	Testijiet fuq mezzi ta' soppressjoni tat-titjir tat-tip li jissepara l-arja/l-ilma
Appendiċi 3:	► M2 Dokument ta' informazzjoni għall-approvazzjoni tat-tip KE tal-komponenti ◀
Appendiċi 4:	Mudell għaċ-ċertifikat ta' approvazzjoni tat-tip tal-KEE ta' komponent

▼M2

ANNEX III:	Rekwiżiti dwar l-approvazzjoni tat-tip KE ta' vettura fir-rigward tat-tqegħid ta' sistemi ta' trażżin tar-raxx
Appendiċi 1:	Dokument ta' informazzjoni għall-approvazzjoni tat-tip KE ta' vettura
Appendiċi 2:	Mudell taċ-ċertifikat tal-approvazzjoni tat-tip KE tal-vetturi

▼B

ANNEX IV:	Konformità ta' produzzjoni Waqfien mill-Ċessjoni ta' produzzjoni
-----------	--

▼M2

L-ANNEX V:	Figuri 1 sa 9
------------	---------------

▼B

ANNEX I

DEFINIZZJONIJIET

Għall-iskopijiet ta' din id-Direttiva, għandhom japplikaw id-definizzjonijiet li ġejjin:

1. *Sistema ta' soppressjoni ta' titjir*

“Sistema ta' soppressjoni ta' titjir” tfisser sistema maħsuba biex tnaqqas il-polverizzazzjoni ta' ilma mitfuħ 'il fuq mit-*tyres* ta' vettura miexja. Is-sistema ta' soppressjoni ta' titjir hija varjament magħmula minn parafangu, parakwi tax-xita u *valances* armati b'mezz li jissopprimi t-titjir.

2. *Parafangu*

“Parafangu” jfisser komponent riġidu jew semi-riġidu maħsub biex jiġbor l-ilma sparat 'il fuq mit-*tyres* ċirkolanti u biex jidderiġieh lejn l-art. Il-parafangi jistgħu kompletament jew parzjalment jiffurmaw parti integrali mill-karrozzerija ta' vettura jew minn partijiet oħra tal-vettura bħall-parti l-baxxa tal-pjattaforma tat-tagħbija, eċċ.

3. *Parakwi tax-xita*

“Parakwi tax-xita” tfisser komponent flessibbli armat vertikament wara r-rotta, fuq il-parti l-baxxa tax-*chassis* jew tas-superfici tat-tagħbija, jew fuq il-parafangu.

Il-parakwi tax-xita għandha wkoll tnaqqas ir-riskju li xi oġġetti żgħar, b'mod partikolari żrar, jinġabru mill-art mit-*tyres* u jintefgħu 'il fuq jew lejn il-ġenb fuq utenti oħrajn tat-triq.

4. *Mezz ta' soppressjoni ta' titjir*

“Mezz ta' soppressjoni ta' titjir” tfisser parti mis-sistema ta' soppressjoni ta' titjir, li tista' tinkludi:

4.1. “Separatur arja/ilma”

Dan huwa komponent li jifforma parti mill-*valance* u/jew mill-parakwi tax-xita li minnu tista' tgħaddi l-arja fil-waqt li jitnaqqsu emissjonijiet polverizzati ta' ilma.

4.2. “Assorbitur ta' l-enerġija”

Dan huwa komponent li jifforma parti mill-parafangu u/jew mill-*valance* u/jew mill-parakwi tax-xita li jassorbi l-enerġija ta' titjir ta' ilma, fil-waqt li jitnaqqas it-titjir ta' ilma polverizzat.

5. “*Valance*” ta' barra

“*Valance* ta' barra” tfisser komponent li jinsab bejn wieħed u ieħor fi pjan vertikali li huwa parallel mas-superfici longitudinali tal-vettura. Jista' jifforma parti mill-parafangu jew mill-karrozzerija tal-vettura.

6. *Roti ggwidati*

“Roti ggwidati” tfisser ir-rotti attwati mis-sistema ta' gwida tal-vettura.

7. *Fus ta' awto-direzzjoni*

“Fus ta' awto-direzzjoni jfirrel fus stabbilit fuq punt ċentrali b'tali mod li jista' jintraċċja ark orizzontali. Għall-iskop ta' din id-Direttiva, fus ta' awto-direzzjoni tat-tip ‘*pivot steering*’ huwa kkunsidrat bħala, u trattat bħala, fus armat ma' roti ggwidati.

8. *Roti awto-igwidati*

“Roti awto-igwidati” tfisser roti mhux attwati mill-mezz ta' gwida tal-vettura, li jistgħu jduru tul angolu li ma jaqbix l-20°g minhabba l-frizzjoni ta' l-art.

▼M2

9. *Fus li jista' jiġi miġbud lura*

“Fus li jista' jiġi miġbud lura” tfisser fus kif iddefinit fl-Anness I punt 2.15 tad-Direttiva 97/27/KE.

10. *Vettura mhux mġhobbija*

▼M2

“Vettura mhux mgħobbija” tfisser vettura li taħdem kif iddefinit fil-punt 2.6 tal-Anness I tad-Direttiva 2007/46/KE tal-Parlament Ewropew u tal-kunsill ⁽¹⁾.

11. *Il-profil ta' wiċċ it-tajer*

“Il-profil ta' wiċċ it-tajer” hija l-parti tat-tajer kif iddefinit fil-punt 2.8 tal-Anness II tad-Direttiva 92/23/KEE.

▼B12. *Tip ta' mezz ta' soppressjoni ta' titjir*

“Tip ta' mezz ta' soppressjoni ta' titjir” tfisser mezz li ma jvarjawx fir-rigward tal-karatteristiċi prinċipali li ġejjin:

- il-prinċipju fiżiku adottat sabiex jitnaqqsu emissjonijiet (assorbiment ta' ilma-enerġija, separatur ta' arja/ilma),
- materjali,
- forma
- dimensjonijiet (sa fejn jistgħu jinfluwenzaw l-imġiba tal-materjal).

▼M213. *Vettura tal-irmonk tas-semitrailers*

“Vettura tal-irmonk tas-semitrailers” tfisser vettura tal-irmonk kif iddefinit fil-punt 2.1.1.2.2. tal-Anness I tad-Direttiva 97/27/KE.

14. *Massa ta' tagħbija massima teknikament permissibbli*

“Il-massa ta' tagħbija massima teknikament permissibbli” tfisser il-massa massima tal-vettura kif iddefinit fil-punt 2.6 tal-Anness I tad-Direttiva 97/27/KE.

15. *Tip ta' vettura*

“Tip ta' vettura” tfisser, fir-rigward tat-trażzin tar-raxx, vetturi kompluti, mhux kompluti jew ikkoplemati, li mhumiex differenti fir-rigward tal-aspetti li ġejjin:

- it-tip ta' strument ta' trażzin tar-raxx (installat fuq il-vettura),
- tismija tat-tip tas-sistema ta' trażzin tar-raxx tal-manifattur.

⁽¹⁾ ĠU L 263, 9.10.2007, p. 1.

▼B*ANNEX II***HTIĠIET LI JIRRELATAW GĦALL-APPROVAZZJONI TAT-TIP TAL-KEE TA' KOMPONENT TA' MEZZI TA' SOPPRESSJONI TAT-TITJIR****0. Speċifikazzjonijiet ġenerali**

0.1. Mezzi ta' soppressjoni ta' titjir għandhom ikunu mibnija b'tali mod li joperaw sewwa meta jintużaw b'mod normali fuq toroq imxarba. Barra minn hekk, ma għandhom jinkorporaw ebda difett strutturali jew ta' fabrikazzjoni għad-detriment tal-funzjonament tajjeb jew tal-imġiba tajba tiegħu.

1. Testijiet li għandhom isiru

1.1. Skond il-prinċipju fiżiku tagħhom ta' operazzjoni mezzi ta' soppressjoni ta' titjir huma soġġetti għat-testijiet rilevanti kif deskritti fl-Appendiċi 1 u 2 u għandhom jagħtu r-riżultati meħtieġa fil-punt 4 ta' dawk l-Appendiċi.

▼M2**2. Applikazzjoni għall-approvazzjoni tat-tip KE tal-komponenti**

2.1. L-applikazzjoni għall-approvazzjoni tat-tip KE tal-komponenti skont l-Artikolu 7 tad-Direttiva 2007/46/KE ta' tip ta' strument għat-trażzin tar-raxx għandha tintbagħat mill-manifattur.

2.2. Mudell tad-dokument ta' informazzjoni jinsab fl-Appendiċi 3.

2.3. Dawn li ġejjin għandhom jintbagħtu lis-servizz tekniku responsabbli mit-twertiq tat-testijiet għall-approvazzjoni tat-tip:

Erba' kampjuni: tlieta minnhom għat-testijiet u r-raba' biex jinżamm mil-laboratorju għal xi verifika sussegwenti. Il-laboratorju tat-testijiet jista' jehtieg aktar kampjuni.

2.4. Immarkar

Kull kampjun irid jiġi mmarkat b'mod ċar u li ma jithassarx bl-isem jew il-marka tad-ditta u indikazzjoni tat-tip u jinkludi spazju li jkun kbir biżżejjed għall-marka tal-approvazzjoni tat-tip KE għall-komponenti.

3. Għoti ta' approvazzjoni tat-tip KE għall-komponenti

3.1. Jekk ir-rekwiziti rilevanti jiġu sodisfatti, l-approvazzjoni tat-tip KE skont l-Artikolu 10 tad-Direttiva 2007/46/KE għandha tingħata.

3.2. Mudell għaċ-ċertifikat tal-approvazzjoni tat-tip KE jinsab fl-Appendiċi 4.

3.3. Numru ta' approvazzjoni f'konformità mal-Anness VII tad-Direttiva 2007/46/KE għandu jingħata lil kull tip ta' strument ta' trażzin tar-raxx approvat. L-istess Stat Membru ma għandux jassenja l-istess numru għal xi tip ieħor ta' strument ta' trażzin tar-raxx.

3.4. Kull strument ta' trażzin tar-raxx f'konformità ma' tip approvat skont din id-Direttiva għandu jkollu marka ta' approvazzjoni tat-tip KE għall-komponenti li tkun imwaħħla b'mod li ma tithassarx u li tinqara malajr anke meta l-istrument jitqiegħed fil-vettura.

3.5. Is-simbolu "A" għal strumenti tat-tip li jtaffu l-enerġija jew "S" għal strumenti tat-tip tas-separatur arja/ilma għandhom jiżdiedu mal-marka ta' approvazzjoni skont il-punt 1.3. tal-Appendiċi tal-Anness VII tad-Direttiva 2007/46/KE.

▼ **M2***Appendiċi 1***Testijiet fuq strumenti għat-trażżin tar-raxx tat-tip li jtaffu l-enerġija**1. *Il-prinċipju*

L-għan ta' dan it-test huwa li tiġi kkwantifikata l-hila ta' strument li jilqa' fih l-ilma mmirat lejha permezz ta' sensiela ta' ġettijiet. L-apparat tat-test huwa mahsub biex johloq mill-ġdid il-kundizzjonijiet li fihom l-istrument se jithaddem meta jitqiegħed fuq vettura fir-rigward tal-volum u l-veloċità tal-ilma li jitla' mill-art mill-profil ta' wiċċ it-tajer.

2. *Tagħmir*

Ara Figura 8 fl-Anness V għal deskrizzjoni tal-apparat tat-test.

3. *Kundizzjonijiet tat-test*

3.1. It-testijiet iridu jitwettqu f'kamra magħluqa b'ambjent ta' arja qiegħda.

3.2. It-temperatura tal-ambjent u t-temperatura tal-biċċiet tat-test trid tkun 21 (± 3) °C.

3.3. Irid jintuza ilma dejonizzat.

3.4. Il-biċċiet tat-test iridu jitlestew għal kull test bit-tixrib.

4. *Proċedura*

4.1. Orbot tajjeb kampjun wiesha' 500 (+ 0/- 5) mm u għoli 750 mm tat-tagħmir li jrid jiġi ttestjat mal-pjanċa vertikali tat-tagħmir ta' ttestjar, filwaqt li tiżgura li l-kampjun jinsab sewwa fi hdan il-limiti tar-reċipjent fejn jingema' l-ilma, u li ebda ostaklu ma jista' jtajjar l-ilma 'l bogħod, kemm qabel kif ukoll wara l-impatt.

4.2. Irregola r-rata tal-fluss tal-ilma għal 0,675 (+/- 0,01) l/s u mmira tal-inqas 90 l u tal-aktar 120 l għal fuq il-kampjun minn distanza orizzontali ta' 500 (+/- 2) mm (Figura 8 tal-Anness V).

4.3. Halli l-ilma jqattar mill-kampjun fir-reċipjent tal-ilma. Ikkalkula l-perċentwali ta' ilma miġbur imqabbel mal-kwantità ta' ilma li jtir bhala raxx.

4.4. Irrepeti t-test hames darbiet fuq il-kampjun skont il-punti 4.2 u 4.3. Ikkalkula l-perċentwali medja tas-sensiela ta' hames testijiet.

5. *Riżultati*

5.1. Il-perċentwali medja kkalkulata fil-punt 4.4 trid tkun 70 % jew iktar.

5.2. Jekk fi hdan sensiela ta' hames testijiet l-ogħla perċentwali u l-perċentwali l-iktar baxxa ta' ilma miġbur jitbiegħdu mill-perċentwali medja b'aktar minn 5 %, is-sensiela ta' hames testijiet iridu jerggħu jsiru.

Jekk fi hdan it-tieni sensiela ta' hames testijiet l-ogħla perċentwali u l-perċentwali l-iktar baxxa ta' ilma miġbur għal darb'ohra jitbiegħdu mill-perċentwali medja b'aktar minn 5 % u jekk l-iżgħar valur ma jissodisfax ir-rekwiziti tal-punt 5.1., ma għandhiex tingħata l-approvazzjoni tat-tip.

5.3. Ittestja jekk il-pożizzjoni wieqfa tal-istrument tinfluwenzax ir-riżultati miksuba. Jekk dan ikun il-każ, il-proċedura deskritta fil-punti 4.1 sa 4.4 trid terġa' ssir fil-pożizzjoni li tagħti l-ogħla perċentwali u l-perċentwali l-iktar baxxa ta' ilma miġbur; ir-rekwiziti tal-punt 5.2 jibqgħu fis-seħh.

Il-medja tar-riżultati individwali għandha mbagħad tittiehed biex tohrog il-perċentwali medja. Din il-perċentwali medja trid tkun ta' 70 jew iktar.

▼ **M2***Appendiċi 2***Testijiet fuq strumenti għat-trażzin tar-raxx tat-tip tas-separatur arja/ilma**1. *Il-prinċipju*

Dan it-test huwa maħsub biex tiġi ddeterminata l-effikaċja ta' materjal poruż maħsub biex iżomm fih l-ilma li jitraxxex fuqu permezz ta' pulverizzatur ilma/arja li jahdem bil-prensa.

It-tagħmir li jintuża għat-test irid johloq mill-ġdid il-kundizzjonijiet li fihom isib ruħu l-materjal, fir-rigward ta' volum u veloċità tar-raxx tal-ilma ġġenerat mit-tajers, kieku kellu jitqiegħed fuq vettura.

2. *Tagħmir*

Ara Figura 9 fl-Anness V għal deskrizzjoni tal-apparat tat-test.

3. *Kundizzjonijiet tat-test*

- 3.1. It-testijiet iridu jitwettqu f'kamra magħluqa b'ambjent ta' arja qiegħda.
- 3.2. It-temperatura tal-ambjent u t-temperatura tal-biċċiet tat-test trid tkun 21 (± 3) °C.
- 3.3. Irid jintuża ilma dejonizzat.
- 3.4. Il-biċċiet tat-test iridu jitlestew għal kull test bit-tixrib.

4. *Proċedura*

- 4.1. Orbot kampjun 305 × 100 mm bil-wieqaf fl-apparat tat-test, ivverifika li m'hemmx spazju bejn il-kampjun u l-pjanċa milwija ta' fuq u li t-trej jinsab sewwa f'postu. Imla t-tank tal-pulverizzatur b'1 ± 0,005 litri ta' ilma u dan qiegħdu kif deskritt fid-dijagramma.

- 4.2. Il-pulverizzatur irid jiġi regolat kif ġej:

pressjoni (fil-pulverizzatur): 5 bar + 10 %/– 0 %

rata ta' fluss: 1 litru/minuta ± 5 sekondi

pulverizzazzjoni: ċirkulari, 50 ± 5 mm bħala dijametru b'distanza ta' 200 ± 5 mm mill-kampjun, żennuna 5 ± 0,1 mm bħala dijametru.

- 4.3. Ippulverizza sakemm ma jibqax aktar ilma u żomm nota tal-ħin meħud. Halli l-ilma johroġ mill-kampjun fit-trej għal 60 sekonda u kejjel il-volum ta' ilma miġbur. Kejjel il-kwantità ta' ilma li jibqa' fit-tank tal-pulverizzatur. Ikkalkula l-perċentwali bil-volum ta' ilma miġbur imqabbel mal-volum ta' ilma ppulverizzat.
- 4.4. Irrepeti t-test ħames darbiet u kkalkula l-perċentwali medja tal-kwantità miġbura. Ivverifika qabel kull test li t-trej, it-tank tal-pulverizzatur u l-kontenitur tal-kejl ikunu nixfin.

5. *Riżultati*

- 5.1. Il-perċentwali medja kkalkulata fil-punt 4.4 trid tkun 85 % jew aktar.
- 5.2. Jekk fi hdan sensiela ta' ħames testijiet l-oghla perċentwali u l-perċentwali l-iktar baxxa ta' ilma miġbur jitbiegħdu mill-perċentwali medja b'aktar minn 5 %, is-sensiela ta' ħames testijiet jridu jsiru mill-ġdid. Jekk fi hdan it-tieni sensiela ta' testijiet l-oghla perċentwali u l-perċentwali l-iktar baxxa ta' ilma miġbur għal darb'ohra jitbiegħdu mill-perċentwali medja b'aktar minn 5 % u l-iżgħar valur ma jissodisfax ir-rekwiżiti tal-punt 5.1., ma għandhiex tingħata l-approvazzjoni tat-tip.
- 5.3. Fejn il-pożizzjoni wieqfa tal-istrument tinfluwenza r-riżultati miksuba, il-proċedura deskritta fil-punti 4.1 sa 4.4 trid issir mill-ġdid fil-pożizzjonijiet li jagħtu l-oghla perċentwali u l-iktar perċentwali baxxa ta' ilma miġbur; ir-rekwiżiti tal-punt 5.2 jibqgħu fis-seħħ.

Ir-rekwiżit tal-punt 5.1 jibqa' fis-seħħ biex jingħataw ir-riżultati ta' kull test.

▼ M2*Appendiċi 3***Dokument ta' informazzjoni Nru ... marbut mal-approvazzjoni tat-tip KE tal-komponenti ta' strumenti ta' trażżin tar-raxx (Direttiva 91/226/KEE)**

L-informazzjoni li ġejja, jekk applikabbli, trid tiġi pprovduta fi tliet kopji u trid tinkludi werrej. Kull disinn irid jiġi pprovdut fi skala adatta u b'detall suffiċjenti fuq daqs A4 jew fuq folder ta' format A4. Ir-ritratti, jekk ikun hemm, iridu juru dettall suffiċjenti.

Jekk is-sistemi, il-komponenti jew l-unitajiet tekniċi separati għandhom kontrolli elettronici, trid tiġi pprovduta l-informazzjoni dwar it-thaddim tagħhom.

0. GENERALI

0.1. Il-marka (l-isem kummerċjali tal-manifattur):

0.2. Tip:

0.5. Isem u indirizz tal-manifattur:

0.7. Fil-kaz ta' komponenti u unitajiet tekniċi separati, post u metodu ta' twaħhil tal-marka ta' approvazzjoni KE:

0.8. L-indirizz(i) tal-impjant(i) tal-immuntar:

1. DESKRIZZJONI TAL-ISTRUMENT

1.1. Deskrizzjoni teknika tal-istrument ta' trażżin tar-raxx li tindika l-prinċipju fiżiku operattiv u t-test rilevanti li għalih irid jiġi suġġett.

1.2. Materjali użati:

1.3. Disinn(i) b'biżżejjed dettall u ta' skala xierqa biex dan (jew dawn) jiġi/jiġu identifikat/i. Id-disinn irid juri l-ispazju maħsub għall-marka tal-approvazzjoni tat-tip KEE tal-komponenti:

Data

Iffirmat

▼ **M2***Appendiċi 4*

MUDELL

(Format massimu: A4 (210 x 297 mm))

ĊERTIFIKAT TA' APPROVAZZJONI TAT-TIP KETimbru tal-awtorità ta'
approvazzjoni tat-tip

Komunikazzjoni li tikkonċerna:

- Approvazzjoni tat-tip KE
- Estensjoni tal-approvazzjoni tat-tip KE
- Ċaħda tal-approvazzjoni tat-tip KE
- Revoka tal-approvazzjoni tat-tip KE

ta' tip ta' vettura/komponent/unità teknika separata ⁽¹⁾ f'dak li jirrigwardja d-Direttiva 91/226/KEE, kif l-aħħar emendata bid-Direttiva tal-Kummissjoni 2010/19/UE ⁽²⁾

Numru tal-approvazzjoni tat-tip:

Raġuni għall-estensjoni:

TAQSIMA I

- 0.1. Il-marka (l-isem kummerċjali tal-manifattur):
- 0.2. Tip:
- 0.3. Mezz ta' identifikazzjoni tat-tip, jekk immarkat fuq il-vettura/komponent/unità teknika separata ⁽¹⁾ ⁽³⁾
- 0.3.1. Fejn jinsab l-immakar:
- 0.4. Kategorija ta' vettura ⁽⁴⁾
- 0.5. Isem u indirizz tal-manifattur:
- 0.7. Fil-kaz ta' komponenti u unitajiet tekniċi separati, post u metodu ta' twaħħil tal-marka ta' approvazzjoni KE:
- 0.8. L-indirizz(i) tal-impjant(i) tal-immuntar:

TAQSIMA II

1. Tagħrif addizzjonali (fejn applikabbli): Ara l-Addendum
2. Is-servizz tekniku responsabbli għat-twertiq tat-testijiet:
3. Id-data tar-rapport tat-test:
4. In-numru tar-rapport tat-test:
5. Rimarki (jekk hemm): Ara l-Addendum
6. Post:
7. Data:
8. Firma:
9. Qed jiġi meħmuż l-indiċi tal-pakkett ta' informazzjoni ddepożitat mal-awtorità għall-approvazzjoni, li tista' tintalab kopja tiegħu.

⁽¹⁾ Hassar fejn ma japplikax.

⁽²⁾ ĠU L 72, 20.3.2010, p. 17.

⁽³⁾ Jekk il-mezz ta' identifikazzjoni tat-tip ikun fih karattri li mhumiex rilevanti għad-deskrizzjoni tal-vettura, ta' komponent jew ta' tipi ta' unità teknika separata koperti b'dan iċ-ċertifikat tal-approvazzjoni tat-tip, karattri bħal dawn għandhom ikunu rappreżentati fid-dokumentazzjoni bis-simbolu: '?' (pereżempju ABC??123??).

⁽⁴⁾ Kif definit fl-Anness II A tad-Direttiva 2007/46/KE.

▼ **M2**

Addendum

għaċ-ċertifikat tal-approvazzjoni tat-tip KE Nru ... dwar l-approvazzjoni tat-tip tal-komponenti tal-istrumenti ta' trażżin tar-raxx fir-rigward tad-Direttiva 91/226/KEE, kif emendata l-aħhar bid-Direttiva 2010/19/UE

1. Informazzjoni addizzjonali
- 1.1. Prinċipju operattiv tal-istrument: separatur assorbiment ta' enerġija/arja/ilma ⁽¹⁾:
- 1.2. Karatteristiċi tal-istrumenti ta' trażżin tar-raxx (deskrizzjoni fil-qosor, marka jew isem, numru/i):
5. Rimarki (jekk hemm):

⁽¹⁾ Hassar fejn ma japplikax.

▼B

ANNEX III

HTIĠIET LI JIRRELATAW GĦALL-APPROVAZZJONI TAT-TIP TAL-KEE TA' TIP TA' VETTURA FIR-RIGWARD TA' L-ARMAR TA' SISTEMI TA' SOPPRESSJONI TA' TITJIR TA' APPLIKAZZJONI**▼M2**

AMBITU

- 0.1. Il-vetturi tal-kategorija N u O, għajr għall-vetturi off-road kif iddefinit fl-Anness II tad-Direttiva 2007/46/KE, għandhom jinbnew u/jew ikollhom fuqhom sistemi ta' trażżin tar-raxx b'tali mod li jissodisfaw ir-rekwiżiti stabbiliti f'dan l-Anness. Fil-każ ta' vetturi bix-xaži/kabina, dawn ir-rekwiżiti jistgħu jiġu applikati biss għar-roti mgħottija mill-kabina.

Għall-vetturi tal-kategorija N1 u N2 b'massa ta' tagħbija massima permissibbli li ma taqbiżx 7.5 tonnelli, ir-rekwiżiti tad-Direttiva 78/549/KEE⁽¹⁾ jistgħu jiġu applikati bħala alternattiva għar-rekwiżiti ta' din id-Direttiva fuq talba tal-manifattur.

- 0.2. Ir-rekwiżiti ta' dan l-Anness marbuta mal-istrumenti tat-trażżin tar-raxx, kif iddefinit fil-punt 4 tal-Anness I, mhumiex mandatorji għall-vetturi tal-kategoriji N, O₁ u O₂ b'massa ta' tagħbija massima permissibbli li ma taqbiżx 7.5 tonnelli, vetturi bix-xaži/kabina, vetturi mingħajr bodi jew vetturi li fuqhom il-preżenza ta' strumenti ta' trażżin tar-raxx tkun inkompatibbli mal-użu tagħhom. Izda, jekk dawn l-istrumenti jitqiegħdu fuq dawn il-vetturi, iridu jkunu konformi mar-rekwiżiti ta' din id-Direttiva.

▼B

APPLIKAZZJONI GĦALL-APPROVAZZJONI TAT-TIP TAL-KEE

- 1.1. L-applikazzjoni għall-approvazzjoni tat-tip tal-KEE ta' tip ta' vettura fir-rigward ta' armar ta' sistema ta' soppressjoni ta' titjir għandha tiġi sottomessa mill-manifattur tal-vettura jew minn rappreżentant awtorizzat minnu.
- 1.2. Għandha tintbagħat flimkien mad-dokumenti li ġejjin fi tliet kopji, u bid-dettalji li ġejjin:
- 1.2.1. deskrizzjoni teknika tas-sistema ta' soppressjoni ta' titjir u disinn wiehed jew aktar dettaljati biżżejjed fuq skala addattata għal identifikazzjoni.
- 1.3. Rappreżentant ta' vettura li tirrappreżenta t-tip ta' vettura għall-approvazzjoni, armat bis-sistema ta' soppressjoni ta' titjir, għandu jiġi sottomess lis-servizz tekniku li jikkonduci t-testijiet ta' approvazzjoni.

APPROVAZZJONI TAT-TIP TAL-KEE

2. Ċertifikat li jikkonforma mal-mudell muri fl-Appendiċi għandu jkun anness maċ- ċertifikat ta' approvazzjoni tat-tip KEE.

HTIĠIET ĠENERALI

3. **Fwies**3.1. *Fwies ta' l-irfiġh*

Meta vettura tintrama b'fus wiehed jew iktar ta' l-irfiġh, is-sistema ta' soppressjoni ta' titjir għandha tkopri r-roti kollha meta l-fus jitniżżel u r-roti jmissu ma' l-art meta l-fus jintrefa'.

3.2. *Fwies ta' awto-direzzjoni*

Meta vettura tintrama b'fus ta' awto-direzzjoni, is-sistema ta' soppressjoni ta' titjir għandha tissodisfa l-kondizzjonijiet applikabbli għal roti mhux iġġwidati jekk armata fuq il-parti li ddu. Jekk mhux armata fuq dik il-parti għandha tissodisfa l-kondizzjonijiet applikabbli għal roti gġwidati.

⁽¹⁾ ĠU L 168, 26.6.1978, p. 45.

▼M24. **Pożizzjoni tal-valance ta' barra**

Id-distanza “c” bejn il-wiċċ longitudinali tanġenzjali mal-wiċċ ta' barra tat-tajer, appartni minn xi nefha fit-tajer qrib l-art, u t-tarf ta' ġewwa tal-valance ma jistax jaqbeż il-100 mm (Figuri 1a u 1b tal-Anness V).

▼B5. **L-istat ta' vettura**

Għall-kontroll ta' konformita ma' din id-Direttiva l-vettura għandha tkun fl-istat li ġej:

- (a) m'għandhiex tkun mgħobbija u għandu jkollha r-roti f'posizzjoni dritt 'il quddiem;
- (b) fil-każ ta' semi-karrijiet, is-superfici ta' tagħbija għandhom ikunu orizzontali;
- (ċ) it-tyres għandhom ikunu minfuħin sal-pessjoni normali tagħhom.

6. **Sistemi ta' soppressjoni ta' titjir**

- 6.1. Is-sistema ta' soppressjoni ta' titjir għandha tissodisfa l-ispeċifikazzjonijiet stabbiliti fil-punt 7 jew 9.
- 6.2. Is-sistema ta' soppressjoni ta' titjir għal roti mhux iggwidati jew awto-igwidati li huma koperti bl-art tal-karrozzerija, jew mill-parti l-iktar baxxa tal-pjattaforma tat-tagħbija, għandha jew tissodisfa l-ispeċifikazzjonijiet stabbiliti fil-punt 7 jew 9 jew inkella daww fil-punt 8.

HTIĠIET SPECIFIĊI7. **Htiġiet li jikkonċernaw sistemi ta' assorbiment ta' enerġija għas-soppressjoni ta' titjir għal fusijiet armati b'roti ggwidati jew awto-igwidati jew roti mhux iggwidati**7.1. *Parafangi***▼M2**

- 7.1.1. Il-madgards iridu jgħattu ż-żona minnufih fuq in-naħa ta' fuq, ta' quddiem u ta' wara t-tajer jew tajers bil-mod li ġej:

- (a) fil-każ ta' fus wiehed jew aktar minn fus wiehed, it-tarf ta' quddiem (C) irid jingibed 'il quddiem biex jilhaq linja O-Z fejn θ (theta) ma tkunx aktar minn 45° 'il fuq mill-orizzontali.

It-tarf ta' wara nett (Figura 2 tal-Anness V) irid jingibed 'l isfel b'mod li ma jkunx aktar minn 100mm 'il fuq minn linja orizzontali li tgħaddi miċ-ċentru tar-rota;

- (b) fil-każ ta' aktar minn fus wiehed l-angolu θ huwa marbut biss mal-fus ta' quddiem nett u r-rekwizit marbut mal-gholi tat-tarf ta' wara nett japplika biss għall-fus ta' wara nett;
- (c) il-madgard irid ikollu wisa' totali “q” (figura 1a tal-Anness V) li tkun tal-inqas biżżejjed biex tgħatti l-wisa' tat-tajer “b” jew il-wisa' kollha taż-żewġ tajers “t” fil-każ ta' roti doppji, filwaqt li jittiehed kont tal-estremtajiet għall-unità tajer/rota speċifikata mill-manifattur. Id-dimensjonijiet “b” u “t” għandhom jitkejlu mal-gholi tal-habb, esklużi xi marki, strixxi, faxxi ta' protezzjoni, eċċ, fuq il-ġnub tat-tajer.

▼B

- 7.1.2. In-naħa ta' quddiem tal-parti ta' wara tal-parafangu għandha tkun armata b'mezz ta' tnaqqis ta' titjir li jikkonforma ma' l-ispeċifikazzjonijiet stabbiliti fl-Appendiċi 1 ma' l-Anness II. Dan il-materjal għandu jkopri l-parti ta' ġewwa tal-parafangu sa għoli ddeterminat minn linja dritta għadejja miċ-ċentru tar-rota u li tiffurma angolu ta' 30° ta' l-inqas ma' l-orizzontali (Figura 3).

▼M2

- 7.1.3. Jekk il-madgards ikunu magħmula minn hafna komponenti, meta jitqiegħdu, dawn ma għandux ikun fihom xi ftuħ li jippermetti lir-raxx johroġ waqt li l-vettura tkun miexja. Dan ir-rekwizit jitqies bhala li huwa sodisfatt jekk, meta l-vettura tkun mgħobbija jew mhux mgħobbija, kull titjir radjali li jispara 'l barra miċ-ċentru tar-rota minn fuq il-

▼M2

wisa' kollha tal-wiċċ tat-tajer li jkun qed idur u fi ħdan il-medda mgħot-tija mill-madgard jolqot dejjem xi parti mis-sistema tat-trażzin tar-raxx.

▼B

7.2. “Valances” ta' barra

▼M2

7.2.1. Fil-każ ta' fus wiehed, it-tarf ta' taħt tal-valance ta' barra ma jistax ikun lil hinn mid-distanzi jew ir-raġġi li ġejjin, kif jitkejjel miċ-ċentru tar-rotta, għajr għat-trufijiet ta' taħt nett li jistgħu jkunu għat-tond (Figura 2 tal-Anness V).

Sospensjoni tal-arja:

(a) Fusien ma' sterings jew roti self-stering: $\left. \begin{array}{l} \text{Mit-tarf ta' quddiem (lejn in-naħa ta' quddiem tal-} \\ \text{vettura) (il-ponta C)} \\ \text{Lejn it-tarf ta' wara (lejn in-naħa ta' wara tal-} \\ \text{vettura) (il-ponta A)} \end{array} \right\} R_v \leq 1,5 R$

(b) Fusien ma' roti mingħajr stering: $\left. \begin{array}{l} \text{Mit-tarf ta' quddiem (il-ponta C)} \\ \text{Lejn it-tarf ta' wara (il-ponta A)} \end{array} \right\} R_v \leq 1,25 R$

Saspenxin mekkanika

(a) każ ġenerali } $R_v \leq 1,8 R$

(b) roti mingħajr stering għal vetturi b'massa ta' tagħbija teknikament permissibbli ta' aktar minn 7,5 t } $R_v \leq 1,5 R$

fejn R huwa r-raġġ tat-tajer imwawħhal fuq il-vettura, u R_v id-distanza, espressa bħala raġġ, li fiha jinsab it-tarf ta' isfel tal-valance ta' barra.

7.2.2. Fil-każ ta' aktar minn fus wiehed ir-rekwiżiti stabbiliti fil-punt 7.2.1. ma japplikawx bejn l-uċuħ trasversali weqfin li jgħaddu miċ-ċentru tal-ewwel u l-aħħar fus fejn il-valance ta' barra jista' jkun dritt biex jiżgura l-kontinwità tas-sistema ta' trażzin tar-raxx. (Figura 4 tal-Anness V).

7.2.3. Id-distanza bejn l-oghla punti u l-iktar punti baxxi tas-sistema ta' trażzin tar-raxx (madgard u valance ta' barra) imkejla fi kwalunkwe profil bi dritt mal-madgard (ara l-figuri 1b u 2 fl-Anness V) ma tridx tkun ta' inqas minn 45 mm fil-punti kollha fuq in-naħa ta' wara ta' linja wieqfa li tgħaddi miċ-ċentru tar-rotta jew tal-ewwel rotta fil-każ ta' aktar minn fus wiehed. Din id-dimensjoni tista' titnaqqas bil-ftit il-ftit quddiem din il-linja.

▼B

7.2.4. Ebda ftuħ li jhalli t-titjir johroġ meta l-vettura tkun f'moviment ma jista' jithalla fil-*valances* ta' barra jew bejn il-*valances* ta' barra u l-partijiet l-oħra tal-parafangi.

▼M2

7.2.5. Ir-rekwiżiti tal-punti 7.2.3 u 7.2.4 jistgħu ma jiġux rispettati lokalment meta l-valance tkun magħmula minn elementi differenti b'moviment relattiv.

7.2.6. It-tractors għas-semitrailers b'xażi baxx (iddefinit fil-punt 6.20 tal-istandard ISO 612 tl-1978), jiġifieri dawk li jista' jkollhom għoli tal-kavilja mill-art ta' 1 100 mm jew inqas, jistgħu jkunu ddisinjati b'mod li jiġu eżentati mir-rekwiżiti tal-punti 7.1.1.a, 7.1.3 u 7.2.4. F'dan ir-rigward, mudgards u valances jistgħu ma jgħattux iż-żona minnufih 'il fuq mit-tajers tal-fusien ta' wara, meta dawn it-trakters jiġu gganċjati ma' semi-trailer, sabiex jiġi evitat li titfarrak is-sistema ta' trażzin tar-raxx. Izda, il-madgards u l-valances ta' dawn il-vetturi jridu jkunu konformi mar-rekwiżiti tal-punti ta' hawn fuq, f'setturi li huma aktar minn 60° mil-linja wieqfa li tgħaddi miċ-ċentru tar-rotta, quddiem u wara dawn it-tajers.

Dawn il-vetturi għalhekk iridu jkunu ddisinjati b'mod li jissodisfaw ir-rekwiżiti stabbiliti fl-ewwel paragrafu meta jithaddmu mingħajr semi-trailer.

▼ M2

Sabiex ikunu jistgħu jilhqg dawn ir-reqwiziti, il-madgards u l-valances jistgħu, pereżempju, ikun fihom parti li tinqala'.

▼ B

7.3. *Parakwi tax-xita*

▼ M2

7.3.1. Il-wisa' tal-widna trid tissodisfa r-reqwizit għal “q” il-punt 7.1.1 (c), għajr fejn il-widna tkun ġewwa l-madgards, f'liema każ trid tal-inqas tkun daqs il-wisa' ta' wiċċ it-tajer.

Il-wisa' tal-parti tal-widna ta' kontra x-xita li tkun taht il-madgard trid tissodisfa l-kondizzjoni stabbilita f'dan il-paragrafu b'tolleranza ta' 10 mm fuq kull naħa.

▼ B

7.3.2. L-orjentazzjoni tal-parakwa għandha tkun bażikament wieqfa.

▼ M2

7.3.3. L-għoli massimu tat-tarf ta' taht ma jridx jaqbeż 200 mm (Figura 3 tal-Anness V).

Id-distanza tiżdied sa 300 mm fil-każ tal-aħħar fus fejn id-distanza radjali tat-tarf ta' taht tal-valancing ta' barra, Rv, ma jaqbiż id-dimensjonijiet tar-raġġ tat-tajers imqiegħda fuq ir-roti ta' dan il-fus.

L-għoli massimu tat-tarf ta' isfel tal-widna ta' kontra x-xita apparagun mal-art, jista' joghla sa 300 mm jekk il-manifattur jidhirlu li huwa teknikament xieraq fir-rigward tal-karatteristiċi tas-saspenxin.

▼ B

7.3.4. Il-parakwa tax-xita m'għandhiex tkun iżjed minn 300 mm mit-tarf ta' wara nett tat-*tyre*, imkejjel orizzontalment.

7.3.5. Fil-każ ta' fwies multipli meta d-distanza “d” bejn it-*tyres* fuq fwies ġacenti hi anqas minn 250 mm, il-par roti ta' wara biss għandu jkollhom parakwi tax-xita. Għandu jkun hemm parakwa tax-xita wara kull rota meta d-distanza “d” bejn it-*tyres* fuq fwies ġacenti hi ta' l-inqas 250 mm ► M2 (Figura 4 tal-Anness V) ◀.

7.3.6. Il-parakwi tax-xita m'għandhomx jitgħawwgu b'aktar minn 100 mm lura taht forza ta' 3N kull 100mm ta' wisa ta' parakwa, applikata fuq punt 50 mm 'il fuq mill-parti l-iktar baxxa tal-parakwi.

7.3.7. Is-superfici kollu ta' quddiem tal-parti tal-parakwa tax-xita bid-dimensjonijiet minimi meħtieġa għandu jkun armat b'mezz ta' soppresjoni ta' titjir li jissodisfa l-karatteristiċi preskritti fl-Anness II, l-Appendiċi 1.

7.3.8. Ebda ftuħ li minnu johroġ it-titjir m'għandu jithalla bejn it-tarf ta' wara ta' isfel tal-parafangu u l-parakwi tax-xita.

7.3.9. Meta l-mezz ta' soppresjoni ta' titjir jissodisfa l-ispeċifikazzjonijiet li jirrelataw il-parakwi tax-xita (punt 7.3) ebda parakwa addizzjonali tax-xita ma hi meħtieġa.

8. **Htiġiet li jirrelataw għal sistemi ta' soppresjoni ta' titjir armati b'mezzi ta' soppresjoni ta' titjir li jassorbu l-enerġija għal ċerti fwies armati b'roti mhux iggwidati jew awto-iggwidati (ara l-punt 6.2)**

8.1. *Parafangi*

8.1.1. Il-parafangi għandhom jgħattu iż-żona immedjatament fuq it-*tyre* jew *tyres*. It-trufijiet ta' quddiem u ta' wara għandhom jestendu ta' l-inqas sal-pjan orizzontali li jaqta' bi dritt mat-tarf ta' fuq tat-*tyre* jew *tyres* (Figura 5). Madankollu, it-tarf ta' wara jista' jiġi sostitwit bil-parakwa tax-xita, f'liema każ din għandha testendi sal-parti ta' fuq tal-parafangu (jew komponent ekwivalenti)

8.1.2. Il-parti kolla ta' ġewwa ta' wara tal-parafangu għandha tkun armata b'mezz ta' tnaqqis ta' titjir li jissodisfa l-kondizzjonijiet stabbiliti fl-Anness II, Appendiċi 1.

8.2. *“Valances” ta' barra*

8.2.1. Fil-każ ta' fwies singoli jew multipli meta d-distanza bejn it-*tyres* ġacenti hi ta' l-inqas 250 mm, il-*valance* ta' barra għandha tkopri s-superfici li testendi mill-parti l-baxxa sal-parti l-gholja tal-parafangu sa linja dritta f'furmata mit-tangent sat-tarf ta' fuq tat-*tyre* jew *tyres* u li

▼B

tinstab bejn pjan vertikali ffurmat mit-tangent sal-quddiem tar-rota u l-parafangu jew il-parakwa tax-xita li jinstabu wara r-rota jew ir-roti. (Figura 5b)

Fil-każ ta' fwies multipli *valance* ta' barra trid tinsab ma' kull rota.

- 8.2.2. Ebda ftuħ li minnu johroġ it-titjir m'għandu jithalla bejn il-*valance* ta' barra u l-parti ta' ġewwa tal-parafangu.
- 8.2.3. Meta l-parakwi tax-xita ma jkunux armati wara kull rota (ara punt 7.3.5), il-*valance* ta' barra għandha tkun biċċa waħda bejn it-tarf ta' barra tal-parakwa tax-xita sas-superfiċi wieqaf li hu tangenti mal-ponta l-aktar 'il quddiem tat-*tyre* (Figura 5a) ta' l-ewwel fus.
- 8.2.4. Is-superfiċi ta' ġewwa kollu tal-*valance* ta' barra, li l-għoli tiegħu m'għandux ikun inqas minn 100 mm, għandu jkun armat b'mezz ta' soppressjoni ta' titjir li jassorbi l-enerġija li jissodisfa l-htigiet ta' l-Anness II.
- 8.3. *Parakwi tax-xita*

Dawn il-parakwi għandhom jestendu sal-parti l-baxxa tal-parafangu u jikkonformaw mal-punti 7.3.1. sa 7.3.9.

9. **Htigiet li jirrigwardaw sistemi ta' soppressjoni ta' titjir armati b'mezz ta' soppressjoni ta' titjir ta' separatur arja/ilma għal fwies b'roti ggwidati jew mhux iggidati**

9.1. *Parafangi*

- 9.1.1. Il-parafangi għandhom jikkonformaw mal-htigiet tal-punt 7.1.1 (c).
- 9.1.2. Parafangi għal fwies singoli jew multipli meta d-distanza bejn it-*tyres* fuq fwies ġacenti teċċedi 300 mm għandhom ukoll jikkonformaw mal-punt 7.1.1 (a).
- 9.1.3. Fil-każ ta' fwies multipli meta d-distanza bejn it-*tyres* fuq fwies ġacenti ma taqbiżx 300mm, il-parafangi għandhom ukoll jikkonformaw mal-mudell muri fril-Figura 7.

9.2. *"Valances" ta' barra*

- 9.2.1. It-truf ta' isfel tal-*valances* ta' barra għandhom jkunu armati b'mezzi ta' soppressjoni ta' titjir separatur arja/ilma li jikkonformaw mal-htigiet ta' l-Anness II.
- 9.2.2. Fil-każ ta' fwies singoli jew multipli meta id-distanza bejn it-*tyres* fuq fwies ġacenti taqbeż 300mm, it-tarf ta' isfel tal-mezz ta' soppressjoni ta' titjir armat fuq il-*valance* ta' barra għandu jkollu id-dimensjonijiet massimi u r-radji li ġejjin, miċ-ċentru tar-rota (Figuri 6 u 7):

(a) Fwies armati b'roti ggwidati jew awto-iggwidati:

mit-tarf ta' quddiem (lejn il-parti ta' quddiem tal-vettura) (ponta Ċ ma' 30°)

sat-tarf ta' wara (lejn il-parti ta' wara tal-vettura) (ponta A ma' 100mm)

$$R_v \leq 1,05R$$

(b) Fwies armati b'roti mhux iggidati:

mit-tarf ta' quddiem (ponta Ċ ma' 30°)

sat-tarf ta' wara (ponta A ma' 100mm)

$$R_v \leq 1,00R$$

meta R = hu r-raġġ tat-*tyre* armat fuq il-vettura;

R_v = id-distanza radjali mit-tarf ta' isfel tal-*valance* ta' barra saċ-ċentru tar-rota.

- 9.2.3. Fil-każ ta' fwies multipli meta d-distanza bejn it-*tyres* fuq fwies ġacenti ma taqbiżx 300mm, il-*valances* ta' barra li jinsabu fl-ispazji ta' bejn il-fwies għandhom isegwu r-rotta speċifikata fil-punt 9.1.3, u għandhom

▼B

jestendu 'l isfel b'mod li ma jkunux aktar minn 100 mm il-fuq linja dritta orizzontali għaddejja miċ-ċentru tar-roti (Disinn 7).

- 9.2.4. Il-fond tal-*valance* ta' barra għandu jestendi sa mhux anqas minn 45 mm, fil-punti kollha wara linja wieqfa għaddejja miċ-ċentru tar-roti. Dan il-fond jista' jitnaqqas gradwalment quddiem din il-linja.
- 9.2.5. Ebda ftuħ li minnu johroġ it-titjir m'għandu jithalla fil-*valances* ta' barra jew bejn il- *valances* ta' barra u l-parafangi.
- 9.3. *Parakwi tax-xita*
- 9.3.1. Il-parakwi tax-xita għandhom:
- (a) jikkonformaw mal-punt 7.3 (Figura 3); jew
- (b) jikkonformaw mal-punti 7.3.1, 7.3.2, 7.3.5, 7.3.8 u 9.3.2 (Figura 6).
- 9.3.2. Tagħmir ta' soppressjoni ta' titjir li jikkonforma ma' l-ispeċifikazzjoni-jiet stabbiliti fl-Anness II, Appendiċi 2, għandu jiġi armat mal-parakwi tax-xita msemmija fil-punt 9.3.1 (b), ta' linqas matul it-tarf kollu.

▼M2

- 9.3.2.1. It-tarf ta' isfel tal-istrument ta' trazzin tar-raxx ma għandux ikun aktar minn 200 mm mill-art.

L-għoli massimu tat-tarf ta' isfel tal-widna ta' kontra x-xita apparagun mal-art, jista' joghla sa 300 mm jekk il-manifattur jidhirlu li huwa teknikament xieraq fir-rigward tal-karatteristiċi tas-saspenxin.

▼B

- 9.3.2.2. Il-mezz ta' soppressjoni ta' titjir għandu jkun mill-inqas 100 mm fond.
- 9.3.2.3. Barra mill-parti ta' isfel, li tinkludi l-mezz ta' soppressjoni ta' titjir, il-parakwa tax-xita kif imsemmija fil-punt 9.3.1 (b) m'għandhiex tiġhewwieg b'iktar minn 100 mm lejn in-naħa ta' wara taht l-effett ta' forza ta' 3N għal kull 100 mm ta' wisa' tal-parakwa tax-xita mkejla fejn jiltaqgħu il-parakwa tax-xita mal-mezz ta' soppressjoni ta' titjir fil-posizzjoni ta' operazzjoni tiegħu, applikata minn distanza ta' 50 mm 'il fuq mill-parti ta' isfel tal-parakwa tax-xita.
- 9.3.3. Il-parakwa tax-xita m'għandhiex tkun iżjed minn 200 mm mit-tarf ta' wara nett tat-*tyre*, imkejjel orizzontalment.

▼M2

10. **Fil-każ ta' aktar minn fus wiehed, is-sistema ta' trazzin tar-raxx ta' fess minnhom, li mhuwiex dak li qiegħed l-aktar lura, jista' ma jkollhiex għalfejn tghatti l-wisa' kollha ta' wiċċ it-tajer fejn hemm, lokalment, il-possibilità ta' ndhil bejn is-sistema ta' trazzin tar-raxx u l-istruttura tal-fusien jew tas-saspenxin jew tat-tilar tal-vettura.**

▼M2

Appendiċi 1

DOKUMENT TA' INFORMAZZJONI Nru. ... MARBUT MAL-APPROVAZZJONI TAT-TIP KE TA' VETTURA FIR-RIGWARD TAT-TQEGHID TA' SISTEMI TA' TRAZZIN TAR-RAXX (DIRETTIVA 91/226/KEE, KIF EMENDATA L-AHHAR BID-DIRETTIVA 2010/19/UE) ⁽¹⁾

(Għan-Noti ta' Spjegazzjoni jekk jogħġbok irreferi għall-Anness I tad-Direttiva 2007/46/KE)

L-informazzjoni li ġejja, jekk applikabbli, trid tiġi pprovduta fi tliet kopji u trid tinkludi werrej. Kull disinn irid jiġi pprovdut fi skala adatta u b'detall suffiċjenti fuq daqs A4 jew fuq folder ta' format A4. Ir-ritratti, jekk ikun hemm, iridu juru dettall suffiċjenti.

Jekk is-sistemi, il-komponenti jew l-unitajiet tekniċi individwali għandhom kontrolli elettronici, trid tiġi pprovduta l-informazzjoni dwar it-thaddim tagħhom.

0. ĠENERALI

0.1. Il-marka (l-isem kummerċjali tal-manifattur):

0.2. Tip:

0.2.1. Isem(ismijiet) kummerċjali (jekk disponibbli):

0.3. Mezzi ta' identifikazzjoni tat-tip, jekk indikat fuq il-vettura ^(b)

0.3.1. Fejn jinsab l-immakar:

0.4. Kategorija tal-vettura ^(c):

0.5. Isem u indirizz tal-manifattur:

0.8. L-indirizz(i) tal-impjant(i) tal-immuntar:

1. KARATTERISTIĊI TA' KONSTRUZZJONI ĠENERALI TAL-VETTURA

1.1. Ritratti u/jew disinj ta' eżempju rappreżentattiv tal-vettura:

1.3. L-ghadd tal-fusien u roti:

1.3.1. L-ghadd u l-pożizzjoni tal-fusien b'roti doppji:

1.3.2. Għadd u pożizzjoni tal-fusien bi stering

2. MASES U DIMENSIJONIJIET ^(f) ^(g)

(f) kg u mm) (Irreferi għad-disinn fejn applikabbli)

2.1. Il-baži minn fus sa fus (mgħobbi kompletament) ^(g) ⁽¹⁾:

2.6. Il-massa tal-vettura miexja (massimu u minimu għal kull varjant)

Il-massa tal-vettura bil-karozzerija u, fil-każ ta' vettura tal-irmonk ta' kategorija għajr għal M₁, b'taġħmir ta' gganċjar, jekk imqiegħed mill-manifattur, f'kundizzjoni ta' sewqan, jew il-massa tax-xaži jew tax-xaži bil-kabina, mingħajr karozzerija u/jew taġħmir ta' gganċjar jekk il-manifattur ma jqiegħidx il-karozzerija u/jew it-taġħmir ta' gganċjar (inklużi likwidi, għodda, rota żejda, jekk tkun imqiegħda, u s-sewwieq u, għal karożzi tal-linja u kowċis, kunduttur jekk ikun hemm sit għall-kunduttur fil-vettura) ^(h) (massimu u minimu għal kull varjant):

2.6.1. Distribuzzjoni ta' din il-massa fost il-fusien u, fil-każ ta' semi-trailer jew trailer b'fus fin-nofs, taġħbija fuq il-punt ta' gganċjar (massimu u minimu għal kull varjant):

2.8. Massa massima ta' taġħbija teknikament permissibbli ddikjarata mill-manifattur ⁽ⁱ⁾ ⁽³⁾:

9. KAROZZERIJA

9.20. Sistema ta' trazzin tar-raxx

9.20.0. Preżenza: iva/le/mhux kompluta ⁽¹⁾

⁽¹⁾ Għall-vetturi tal-kategorija N1 u dawk tal-kategorija N2 b'massa massima ta' taġħbija teknikament permissibbli li ma taqbiżx is-7.5 tonnelli bl-użu tad-deroga tal-punt 0.1 tal-Anness III ta' din id-Direttiva, jista' jintuża d-dokument ta' informazzjoni stabbilit fl-Anness II tad-Direttiva 78/549/KEE.

▼ **M2**

- 9.20.1.Deskrizzjoni qasira tal-vettura fir-rigward tas-sistema ta' trazzin tar-raxx tagħha u l-komponenti konstitwenti:
- 9.20.2.Disinji dettaljati tas-sistema ta' trazzin tar-raxx u l-pożizzjoni tagħha fuq il-vettura li juru d-dimensjonijiet speċifikati fil-Figuri fl-Anness V tad-Direttiva 91/226/KEE u meqjusa l-estremijiet tal-kombinazzjonijiet tajer/rota:
- 9.20.3.Numru/i tal-approvazzjoni tat-tip tal-istrument(i) ta' trazzin tar-raxx, jekk disponibbli:

Data, Fajl

▼ **M2***Appendiċi 2*

MUDELL

(Format massimu: A4 (210 x 297 mm))

ĊERTIFIKAT TA' APPROVAZZJONI TAT-TIP KETimbru tal-awtorità ta'
approvazzjoni tat-tip

Komunikazzjoni li tikkonċerna:

- Approvazzjoni tat-tip KE ⁽¹⁾
- Estensjoni tal-approvazzjoni tat-tip KE ⁽¹⁾
- Ċaħda tal-approvazzjoni tat-tip KE ⁽¹⁾
- Irtirar tal-approvazzjoni tat-tip KE ⁽¹⁾

ta' tip ta' vettura/komponent/unità teknika separata f'dak li jirrigwardja d-Direttiva 91/226/KEE, kif emendata l-aħħar bid-Direttiva 2010/19/UE ⁽¹⁾

Numru tal-approvazzjoni tat-tip:

Raġuni għall-estensjoni:

TAQSIMA I

- 0.1. Il-marka (l-isem kummerċjali tal-manifattur):
- 0.2. Tip:
- 0.3. Mezz ta' identifikazzjoni tat-tip, jekk immarkat fuq il-vettura/komponent/unità teknika separata ⁽¹⁾ ⁽²⁾
- 0.3.1. Fejn jinsab l-immarkar:
- 0.4. Il-kategorija tal-vettura ⁽²⁾ ⁽³⁾
- 0.5. Isem u indirizz tal-manifattur:
- 0.7. Fil-kaz ta' komponenti u unitajiet tekniċi separati, post u metodu ta' twaħħil tal-marka ta' approvazzjoni KE:
- 0.8. L-indirizz(i) tal-impjant(i) tal-immuntar:

TAQSIMA II

1. Tagħrif addizzjonali (fejn applikabbli): Ara l-Addendum
2. Is-servizz tekniku responsabbli għat-twertiq tat-testijiet:
3. Id-data tar-rapport tat-test:
4. In-numru tar-rapport tat-test:
5. Rimarki (jekk hemm): Ara l-Addendum
6. Post:
7. Data:
8. Firma:
9. Qed jiġi memuż l-indiċi tal-pakkett ta' informazzjoni ddepożitat mal-awtorità għall-approvazzjoni, li tista' tintalab kopja tiegħu.

⁽¹⁾ Hassar fejn ma japplikax.⁽²⁾ Jekk il-mezz ta' identifikazzjoni tat-tip ikun fih karattri li mhumiex rilevanti għad-deskrizzjoni tal-vettura, ta' komponent jew ta' tipi ta' unità teknika separata koperti b'dan iċ-ċertifikat tal-approvazzjoni tat-tip, karattri bħal dawn għandhom ikunu rappreżentati fid-dokumentazzjoni bis-simbolu: '?' (pereżempju ABC??123??).⁽³⁾ Kif definit fl-Anness II A tad-Direttiva 2007/46/KE

▼ M2

Addendum

**GHAĊ-ĊERTIFIKAT TAL-APPROVAZZJONI TAT-TIP KE Nru ...
DWAR L-APPROVAZZJONI TAT-TIP TA' VETTURA FIR-RIGWARD
TAD- DIRETTIVA 91/226/KEE KIF EMENDATA L-AHHAR BID-
DIRETTIVA 2010/19/KE**

1. Informazzjoni addizzjonali
- 1.1. Karatteristiċi tal-istrumenti tat-trażżin tar-raxx (tip, deskrizzjoni fil-qosor, marka jew isem, numru/i tal-approvazzjoni tat-tip tal-komponenti):
5. Kummenti (jekk hemm)



ANNEX IV

KONFORMITÀ TA' PRODUZZJONI

WAQFIEN MILL-PRODUZZJONI

1. **Konformità ta' produzzjoni**

- 1.1. Kwalunkwe mezz ta' soppressjoni ta' titjir li għandu l-marka ta' approvazzjoni tat-tip tal-KEE ta' komponent għandu jikkonforma mat-tip li ġie approvat. L-awtorità li tohroġ il-marka ta' approvazzjoni tat-tip tal-KEE iżżomm kampjun li, flimkien maċ-ċertifikat ta' approvazzjoni tat-tip tal-KEE ta' komponent, jista' jintuża sabiex jiġi stabbilit jekk il-mezz imqiegħed fis-suq li għandu l-marka ta' approvazzjoni tat-tip tal-KEE ta' komponent jissodisfax il-htigiet iddikjarati.
- 1.2. Tip ta' mezz huwa ddefinit mill-mudell u d-dokumenti deskrittivi ppreżentati fil-hin ta' l-applikazzjoni għall-approvazzjoni tat-tip tal-KEE ta' komponent. Mezz li l-karatteristiċi tiegħu huma identiċi ma' dawk tal-mezz mudell u li l-komponenti l-oħra tiegħu ma jvarjawx minn dawk tal-mezz mudell hliel għal xi varjanti li ma jaffettwawx il-karatteristiċi msemmija f'dan l-Anness jista' jiġi kkunsidrat bħala li jappartjeni għall-istess tip.
- 1.3. Il-manifattur iwettaq kontrolli ta' rutina sabiex jiggarantixxi l-konformità ta' produzzjoni tat-tip li ġie approvat.

Għal dan l-iskop il-manifattur għandu:

- jew ikollu disponnibbli laboratorju attrezzat tajjeb biżżejjed għat-twet-tieq tat-testijiet essenzjali, jew
- jkollu it-testijiet ta' konformità ta' produzzjoni mwettqa minn laboratorju approvat.

Ir-rizultati tal-kontrolli ta' konformità ta' produzzjoni għandhom ikunu disponnibbli għall-ispezzjoni mill-awtoritajiet kompetenti ta' l-inqas għal sena.

- 1.4. L-awtoritajiet kompetenti jistgħu ukoll iwettqu kontrolli għall-għarrieda.
- 1.5. Il-konformità ta' produzzjoni mat-tip ta' mezz li ġie approvat għandha tiġi kkontrollata taht il-kondizzjonijiet u skond il-metodi previsti fl-Anness II.
Fuq talba ta' l-awtoritajiet li taw l-approvazzjoni tat-tip ta' komponent, il-manifatturi għandhom jipprovduhom mezz tat-tip preċedement approvat skond it-tip għall-iskop ta' testijiet jew kontrolli ta' konformità.
- 1.6. Mezz jitqies li jikkonforma jekk 9 minn 10 kampjuni magħżula b'mod saltwarju jissodisfaw il-htigiet ta' Sezzjoni 4 ta' l-Anness II, Appendiċi 1 u 2.
- 1.7. Fil-każ li l-kondizzjoni speċifikata fil-punt 1.6 ma tiġix sodisfatta, 10 kampjuni oħra magħżula b'mod saltwarju għandhom jiġu eżaminati.

Il-medja tal-kejl kollu meħud għandha tkun tikkonforma ma' l-ispeċifikazzjonijiet tal-punt 4 ta' l-Anness II, Appendiċi 1 u 2, u ebda kejl individwali ma għandu jkun inqas minn 95 % tal-valur speċifikat.

2. **Waqfien mill-produzzjoni**

Titolari ta' approvazzjoni tat-tip tal-KEE ta' komponent li jwaqqaf il-produzzjoni għandu jgħarraf minnufih lill-awtoritajiet kompetenti b'dak il-fatt.

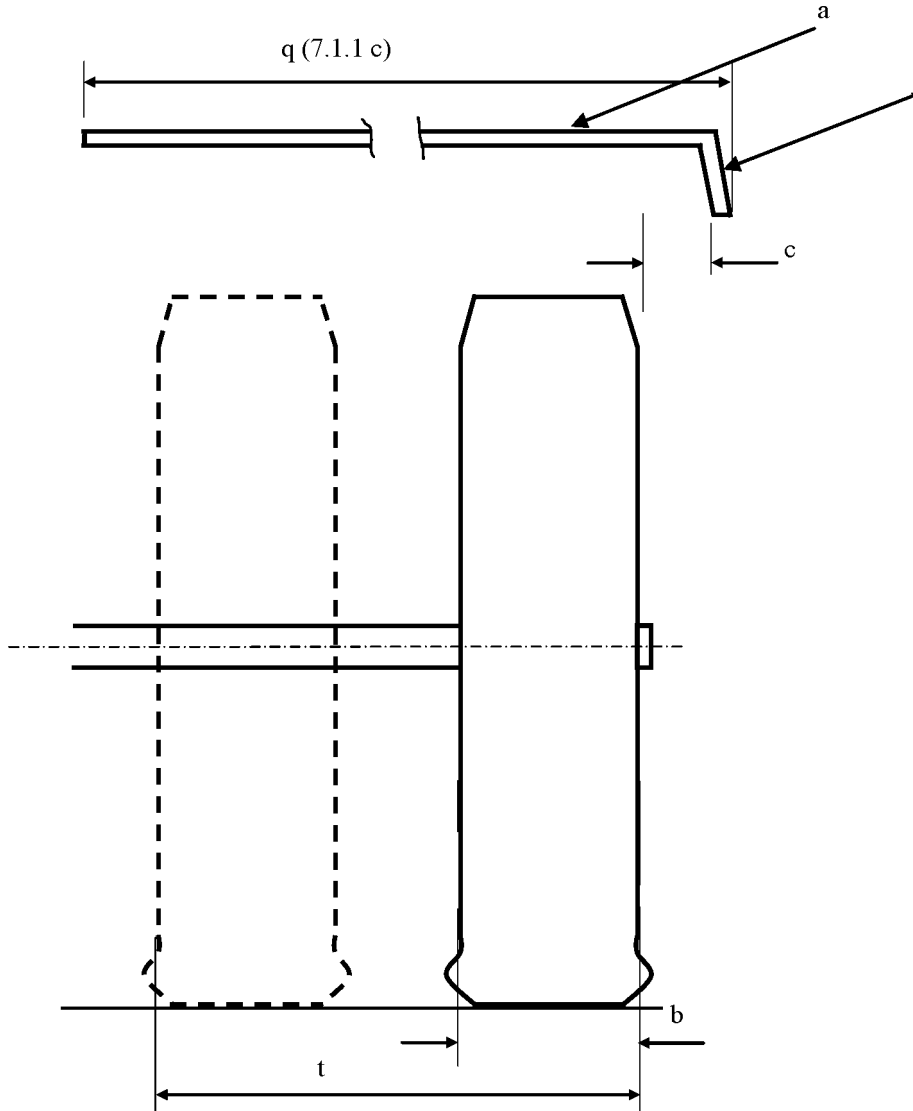
▼ M2

ANNEX V

FIGURI

Figura 1a

Wisa' (q) tal-madgard (a) u požizzjoni tal-valance (j)



Nota: Il-figuri jirreferu għall-punti korrispondenti fl-Anness III.

Figura 1b

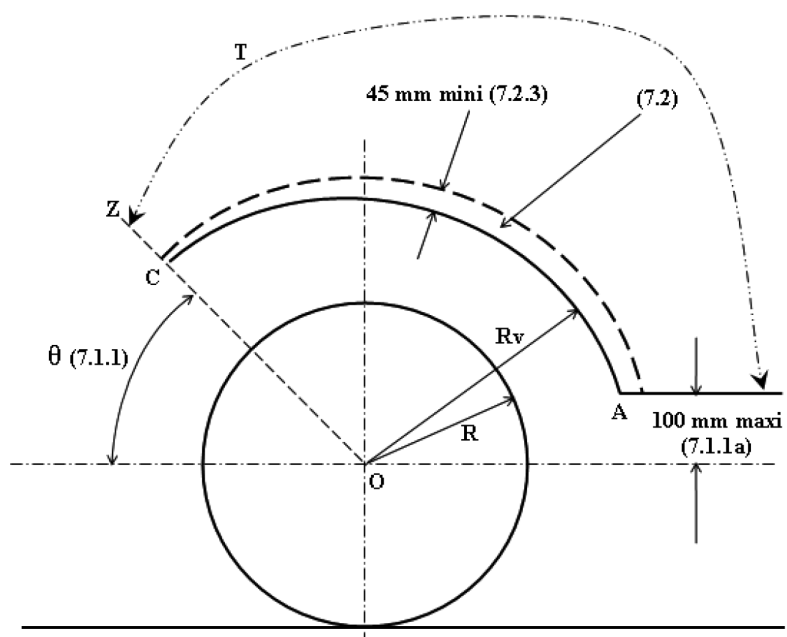
Eżempju ta' kejl tal-valance ta' barra



▼ M2

Figura 2

Dimensjonijiet tal-madgard u l-valance ta' barra

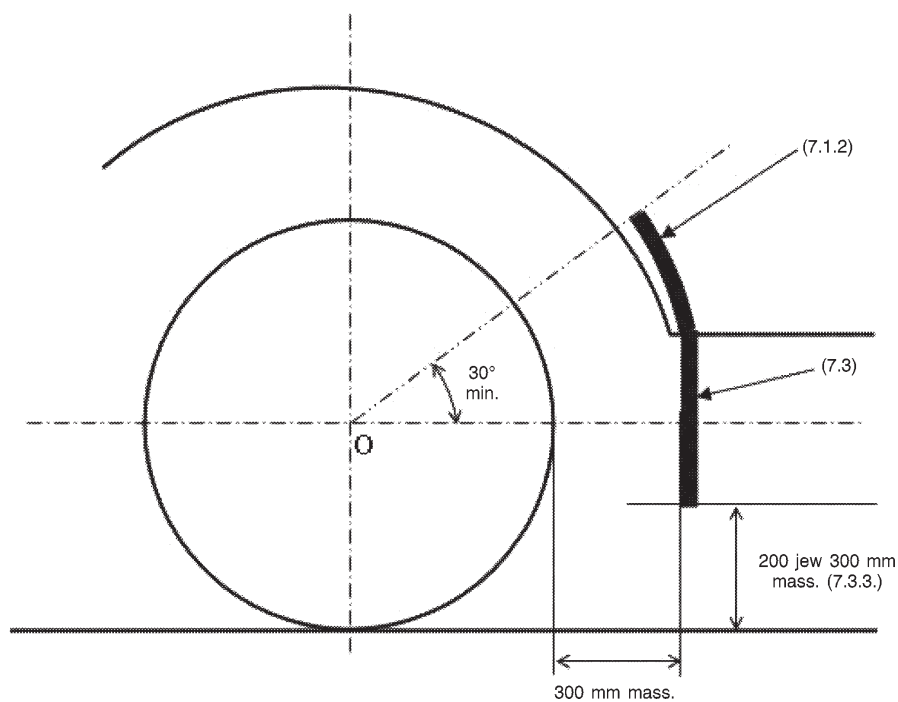


Nota:

1. Il-figuri kkwotati jirreferu għall-punti korrispondenti fl-Anness III.
2. T: estensjoni tal-madgard

Figura 3

Pożizzjoni tal-madgard u l-widna ta' kontra x-xita

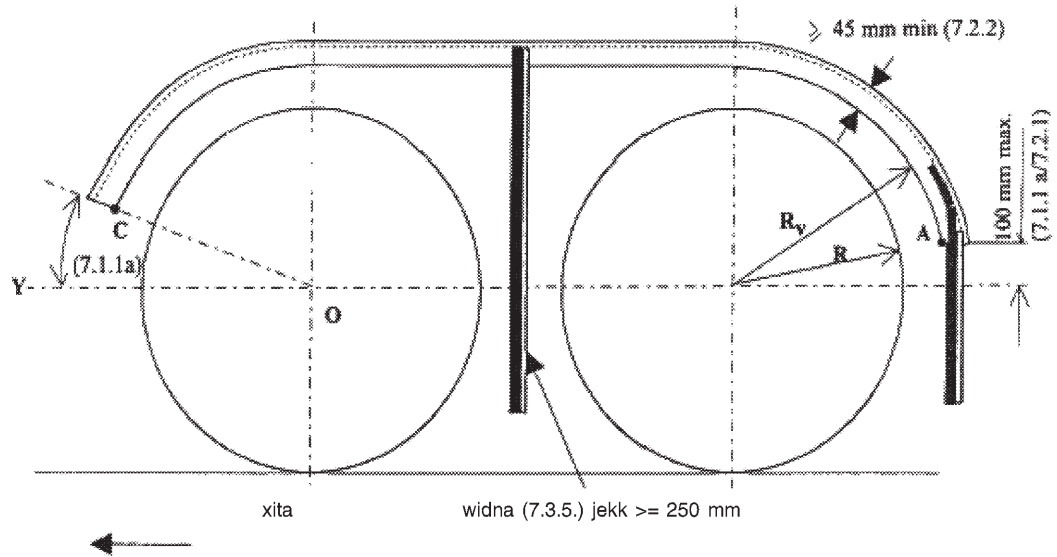


Nota: Il-figuri kkwotati jirreferu għall-punti korrispondenti fl-Anness III.

▼ M2

Figura 4

Dijagramma li turi apparat ta' sistema ta' trażzin tar-raxx (madgard, widna ta' kontra x-xita, valance ta' barra) li fih strumenti ta' trażzin tar-raxx (assorbituri tal-enerġija) għal aktar minn fus wiehed

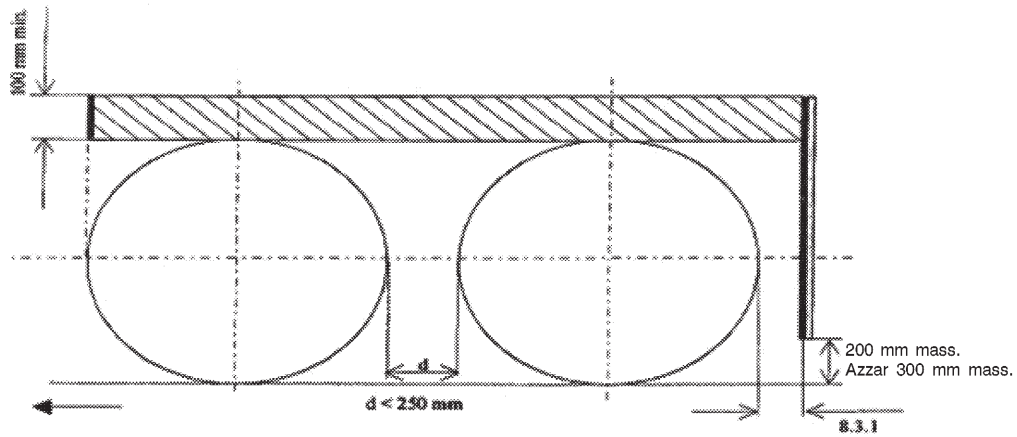


▼ M2

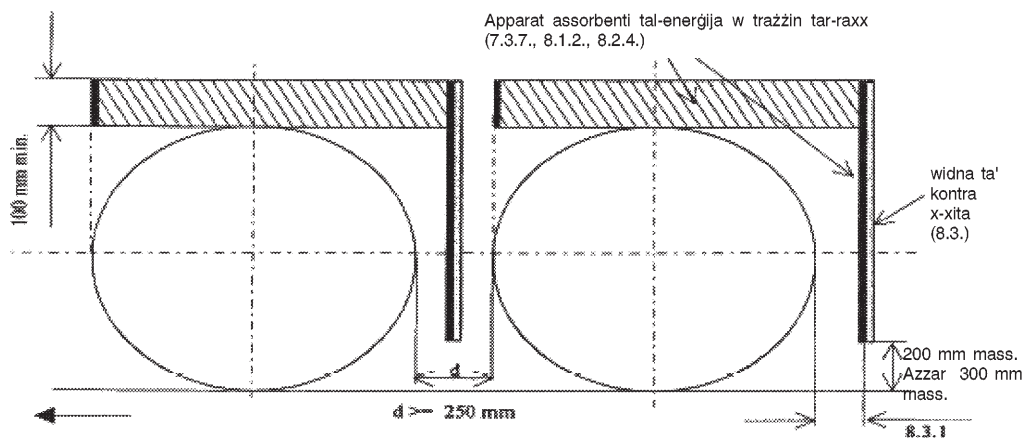
Figura 5

Dijagramma li turi apparat ta' sistema ta' trażżin tar-raxx li fih strumenti ta' trażżin tar-raxx (assorbenti tal-enerġija) ghal fusien fuq roti minghajr stering jew self-steering

(Anness III - punti 6.2 u 8)



(a) Aktar minn fus wiehed fejn id-distanza bejn it-tajers hija anqas minn 250 mm



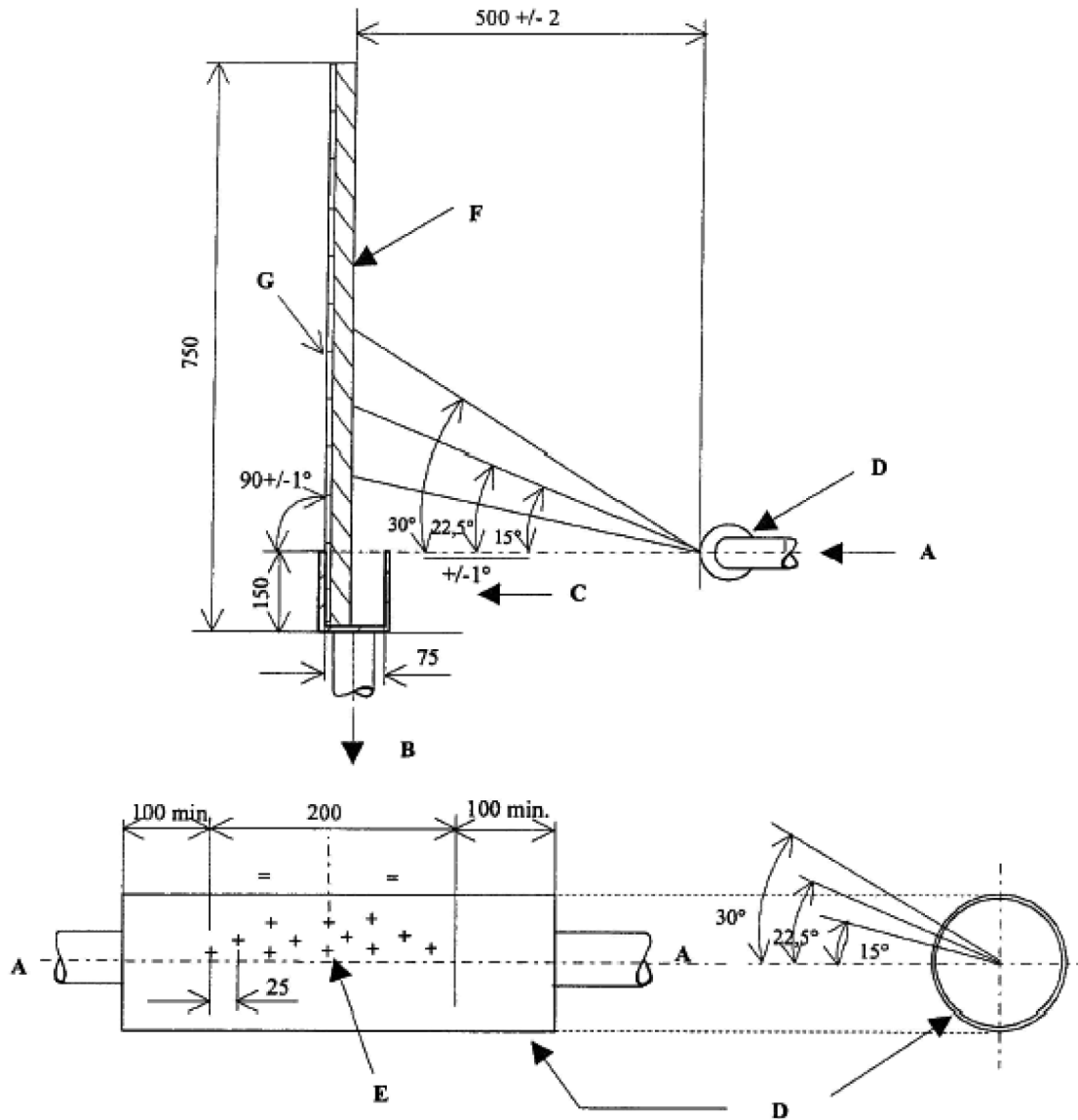
(b) Fus wiehed jew aktar minn fus wiehed fejn id-distanza bejn it-tajers mhix inqas minn 250 mm

▼ M2

Figura 8

Apparat ta' ttestjar għal strumenti ta' trażżin tar-raxx li jassorbu l-enerġija

(Anness II, Appendiċi 1)



Nota:

- A = provvista tal-ilma mill-pompa
- B = fluss lejn it-tank fejn jinġema l-ilma
- C = reċipjent fejn jinġema l-ilma b'dimensjoni interna ta' 500 (+5/-0) mm tul u 75 (+2/-0) mm wisa'
- D = pajp tal-azzar li ma jissaddadx, dijamentru ta' barra 54 mm, ħxuna ta' 1.2 (+/- 0.12) mm, ħruxija tal-wiċċ ta' ġewwa u ta' barra Ra bejn 0.4 u 0.8 μ m
- E = 12-il toqba mhaffra b'mod radjali forma ta' ċilindru bi trufijiet kwadri mingħajr tixwik. Id-dijamentru tagħhom, imkejel fuq in-naħa ta' ġewwa u fuq in-naħa ta' barra tat-tubu, huwa 1.68 (+0.010/-0) mm
- F = 500 (+0/-5) mm-kampjun wiesa' għall-ittestjar
- G = wiċċ ċatt u iebes

Id-dimensjonijiet linejari huma f'millimetri.

▼ M2

Figura 9

Apparat ta' ttestjar ghal strumenti ta' trażżin tar-raxx bis-separatur arja/ilma

(Anness II, Appendiċi 2)

