



2024/1992

18.7.2024.

KOMISIJAS ĪSTENOŠANAS REGULA (ES) 2024/1992

(2024. gada 16. jūlijs)

par atsevišķu preču klasifikāciju kombinētajā nomenklatūrā

EIROPAS KOMISIJA,

ņemot vērā Līgumu par Eiropas Savienības darbību,

ņemot vērā Eiropas Parlamenta un Padomes Regulu (ES) Nr. 952/2013 (2013. gada 9. oktobris), ar ko izveido Savienības Muitas kodeksu ⁽¹⁾, un jo īpaši tās 57. panta 4. punktu un 58. panta 2. punktu,

tā kā:

- (1) Lai nodrošinātu Padomes Regulai (EEK) Nr. 2658/87 ⁽²⁾ pievienotās kombinētās nomenklatūras vienveidīgu piemērošanu, ir jāpieņem noteikumi par šīs regulas pielikumā minēto preču klasifikāciju.
- (2) Regulā (EEK) Nr. 2658/87 ir izklāstīti vispārīgie kombinētās nomenklatūras interpretācijas noteikumi. Minētie noteikumi attiecas arī uz jebkuru citu nomenklatūru, kura pilnīgi vai daļēji pamatojas uz KN vai pievieno tai papildu apakšodaļas un ir izveidota ar īpašiem Savienības noteikumiem, lai piemērotu tarifu un citus pasākumus, kas saistīti ar preču tirdzniecību.
- (3) Šīs regulas pielikuma tabulas 1. slejā aprakstītās preces saskaņā ar minētajiem vispārīgajiem noteikumiem būtu jāklasificē ar minētās tabulas 2. slejā norādīto KN kodu atbilstīgi 3. slejā noteiktajam pamatojumam.
- (4) Ir lietderīgi noteikt, ka saistošo izziņu par tarifu, kas izdota attiecībā uz precēm, uz kurām attiecas šī regula, bet kas neatbilst šīs regulas noteikumiem, izziņas turētājs var turpināt izmantot noteiktu laikposmu saskaņā ar Regulas (ES) Nr. 952/2013 34. panta 9. punktu. Būtu jānosaka, ka minētais laikposms ir trīs mēneši.
- (5) Šajā regulā paredzētie pasākumi ir saskaņā ar Muitas kodeksa komitejas atzinumu,

IR PIEŅĒMUSI ŠO REGULU.

1. pants

Pielikuma tabulas 1. slejā aprakstītās preces kombinētajā nomenklatūrā klasificē ar tabulas 2. slejā norādīto KN kodu.

2. pants

Saistošo izziņu par tarifu, kas neatbilst šīs regulas noteikumiem, saskaņā ar Regulas (ES) Nr. 952/2013 34. panta 9. punktu var turpināt izmantot trīs mēnešus no šīs regulas spēkā stāšanās dienas.

3. pants

Šī regula stājas spēkā divdesmitajā dienā pēc tās publicēšanas Eiropas Savienības Oficiālajā Vēstnesī.

⁽¹⁾ OV L 269, 10.10.2013., 1. lpp., ELI: <http://data.europa.eu/eli/reg/2013/952/oj>.

⁽²⁾ Padomes Regula (EEK) Nr. 2658/87 (1987. gada 23. jūlijs) par tarifu un statistikas nomenklatūru un kopējo muitas tarifu (OV L 256, 7.9.1987., 1. lpp.), ELI: <http://data.europa.eu/eli/reg/1987/2658/oj>.

Šī regula uzliek saistības kopumā un ir tieši piemērojama visās dalībvalstīs.

Briselē, 2024. gada 16. jūlijā

*Komisijas
un tās priekšsēdētājas vārdā –
Nodokļu politikas un muitas savienības ģenerāldirektorāta
ģenerāldirektors
Gerassimos THOMAS*

PIELIKUMS

Preču apraksts	Klasifikācija (KN kods)	Pamatojums
(1)	(2)	(3)
<p>1. Cieši pieguļošs apģērba gabals, kas nosedz ķermeņa augšējo daļu un izgatavots no trīs dažādu veidu trikotāžas tekstilaudumiem no ķīmiskajām šķiedrām. Tas sastāv no galvenā auduma un vairākiem ielaidumiem, kas piespīrināti pie galvenā auduma:</p> <ul style="list-style-type: none"> — galvenais audums (85 % poliesteris un 15 % elastāns) (vienkārtais džersijs (gludajā adījumā) un — cieti ielaidumi (100 % poliesteris) (interloka adījuma audums), un — linuma ielaidumi (92 % poliesteris un 8 % elastāns) (šķēradījuma audums). <p>Apģērba gabalam ir apaļš kakla izgriezums, īsas cieši piegulošas piedurknes, un aizmugurē tas gar apakšējo daļu ir apvīlēts, ietverot samērā cietu elastīgu lenti, kuras platums ir aptuveni 2,5 cm. Apģērba gabala priekšpusē ir divi horizontāli cieti ielaidumi, kas piespīrināti pie galvenā auduma apģērba apakšējā ceturtdaļā. Šo ielaidumu platums atbilst aizdares ar āķīšiem garumam.</p> <p>Mugurpusi veido ciets ielaidums, kas vertikāli stiepjas gar mugurkaulu un sazarojas pa kreisi un pa labi pāri pleciem un ko papildina vertikāli linuma ielaidumi un galvenais audums.</p> <p>Apģērba gabalam ir pilns priekšējais atvērums, kas ir aizvērts ar rāvējslēdzēju, un papildus tam atveres apakšējā ceturtdaļā zem rāvējslēdzēja ir aizdare ar āķīšiem.</p> <p>Apģērba gabala konstrukcija veicina muguras iztaisnošanu, balstot lietotāja vertikālu pozīciju.</p> <p>(Sk. attēlus pie 1) (*)</p>	6212 90 00	<p>Klasifikāciju nosaka, ievērojot 1. un 6. vispārīgo kombinētās nomenklatūras interpretācijas noteikumu, 61. nodaļas 2.a piezīmi, 62. nodaļas 1. piezīmi, 90. nodaļas 1.b piezīmi un KN kodu 6212 un 6212 90 00 formulējumu.</p> <p>Klasificēšana pozīcijā 9021 pie ortopēdiskajiem piederumiem 90. nodaļas 1. b piezīmes nozīmē nav iespējama, jo šis apģērbs ir palīgizstrādājums no tekstilmateriāla, kura iedarbība uz balstāmo orgānu (piemēram, muguras iztaisnošana) izriet tikai no izstrādājuma elastības. Dažādo ielaidumu atšķirīgā elastība (pat cietajiem ielaidumiem ir zināma elastība, jo tie ir no trikotāžas auduma) rada ķermeni balstošu efektu.</p> <p>Klasificēšana ar KN kodu 6106 20 00 pie sieviešu vai meiteņu blūzēm, krekliem un krekļblūzēm un ar KN kodu 6109 90 20 pie T krekliem, U krekliem un citiem apakškrekliem nav iespējama, jo izstrādājumam galvenokārt piemīt ķermeni balstoša apģērba īpašības (divkārsā aizvēršanas sistēma, ko veido rāvējslēdzējs un aizdare ar āķīšiem, cieto trikotāžas ielaidumu iedarbība uz mugurkaulu apvienojumā ar elastīgāku ielaidumu iedarbību uz pleciem un spiedienu uz lietotāja stāju, ko rada dažādas elastības materiāli). Apģērba gabala konstrukcija veicina muguras iztaisnošanu, balstot lietotāja vertikālu pozīciju.</p> <p>Tādējādi izstrādājums ir paredzēts kā ķermeni balstošs apģērba gabals (sk. Harmonizētās sistēmas skaidrojumu par pozīciju 6212), un tāpēc tas ir izslēgts no 61. nodaļas minētās nodaļas 2.a piezīmes nozīmē.</p> <p>Tāpēc izstrādājums ir jāklasificē ar KN kodu 6212 90 00 pie citādiem izstrādājumiem.</p>

<p>2. Cieši pieguļošs apģērba gabals, kas nosedz ķermeņa augšējo daļu un izgatavots no divu dažādu veidu trikotāžas tekstilaudumiem no ķīmiskajām šķiedrām: apģērba gabala priekšpuse ir izgatavota no plūksnota auduma (līdzīgs frotē audumam; 83 % poliesteris, 17 % elastāns) un apģērba gabala mugurpuse ir izgatavota no linuma auduma (100 % neilons).</p> <p>Apģērbam ir apaļš kakla izgriezums. Tas ir bez piedurknēm, un tam ir pilns priekšējais atvērums, kas ir aizvērts ar rāvējslēdzēju. Turklāt atvēruma apakšējā pusē zem rāvējslēdzēja ir aizdare ar āķīšiem. Priekšējo ielaidumu apakšējā trešdaļā ir dubults tekstilauduma slānis (otrais tekstilauduma slānis ir piešūts no iekšpuses). Katrā apģērba gabala pusē priekšējo ielaidumu apakšā ir piešūta elastīga lente (ar platumu aptuveni 10 cm un garumu aptuveni 10 cm). Šīs divas elastīgās lentes kalpo apģērba gabala apakšējās daļas savilkšanai, un tās var piestiprināt un noregulēt pie priekšējiem ielaidumiem, izmantojot <i>Velcro</i> tipa līplentes aizdāri.</p> <p>Apģērba gabala aizmugurē ir trīs uzšuves <i>Velcro</i> tipa līplentes aizdārei (katra uzšuve ir aptuveni 5 cm plata un 9 cm gara). Divas no šīm uzšuvēm atrodas virs plecu lāpstiņām, un trešā uzšuve atrodas nedaudz zemāk muguras vidusdaļā pie mugurkaula. Šīs uzšuves ļauj piestiprināt divas elastīgas lentes apģērba gabala ārpusē. Abas elastīgās lentes (100 % poliesteris; aptuveni 8 cm platas un 45 cm garas) ir komplektā ar apģērbu, un tās var piestiprināt pie uzšuvēm virs pleciem un pie uzšuves vidū. Tās ir paredzētas, lai plecu daļu diagonāli savienotu ar apģērba gabala lejas malu jostasvietas augstumā, kur tās var noregulēt (piestiprināt tik cieši, cik nepieciešams, pie priekšējā materiāla).</p> <p>Apģērba gabala iekšpusē katra no divām (apmēram 5 cm platām un 30 cm garām) elastīgajām lentēm no porainas plastmasas ir piešūta ar īso malu pie vienas no divām plecu uzšuvēm. Katra no šīm divām elastīgajām lentēm sniedzas pāri plecu daļai līdz</p>	<p>6212 90 00</p>	<p>Klasifikāciju nosaka, ievērojot 1. un 6. vispārīgo kombinētās nomenklatūras interpretācijas noteikumu, 61. nodaļas 2.a piezīmi, 62. nodaļas 1. piezīmi, 90. nodaļas 1.b piezīmi un KN kodu 6212 un 6212 90 00 formulējumu.</p> <p>Klasificēšana pozīcijā 9021 pie ortopēdiskajiem piederumiem 90. nodaļas 1.b piezīmes nozīmē nav iespējama, jo šis apģērbs ir palīgizstrādājums no tekstilmateriāla, kura iedarbība uz balstāmo orgānu (piemēram, muguras iztaisnošana) izriet tikai no izstrādājuma elastības. Regulējamām, elastīgajām lentēm ir ķermeni balstoša iedarbība.</p> <p>Klasificēšana ar KN kodu 6109 90 20 pie T krekliem, U krekliņiem un citiem apakškrekliem vai ar KN kodu 6110 30 99 pie sieviešu vai meiteņu vestēm un tamlīdzīgiem izstrādājumiem arī nav iespējama, jo izstrādājumam galvenokārt piemīt ķermeni balstoša apģērba īpašības (divkārsā aizvēršanas sistēma, ko veido rāvējslēdzējs un aizdare ar āķīšiem, iedarbība ar spiedienu uz valkātāja muguru, ko rada divas regulējamas elastīgas lentes, kas diagonāli sniedzas no pleciem līdz viduklim, un elastīgas lentes apģērba iekšpusē). Apģērba gabala konstrukcija veicina muguras iztaisnošanu, balstot lietotāja vertikālu pozīciju.</p> <p>Tādējādi izstrādājums ir paredzēts kā ķermeni balstošs apģērba gabals (sk. Harmonizētās sistēmas skaidrojums par pozīciju 6212), un tāpēc tas ir izslēgts no 61. nodaļas minētās nodaļas 2.a piezīmes nozīmē.</p> <p>Tāpēc izstrādājums ir jāklasificē ar KN kodu 6212 90 00 pie citādiem izstrādājumiem.</p>
--	-------------------	--

katra priekšējā ielaiduma krūšu daļai, kur katra lente ir piešūta ar īso malu pie priekšējā ielaiduma iekšpusē. Šīs elastīgās lentes ir nofiksētas ar trīs tekstilmateriāla cilpām, kuras ir piestiprinātas katra apģērba gabala priekšējā ielaiduma iekšpusē.

Apģērba gabala aizmugurē ir piestiprināta lente (no porainas plastmasas; ar platumu aptuveni 3,5 cm) iekšpusē gar apģērba gabala apakšējo daļu.

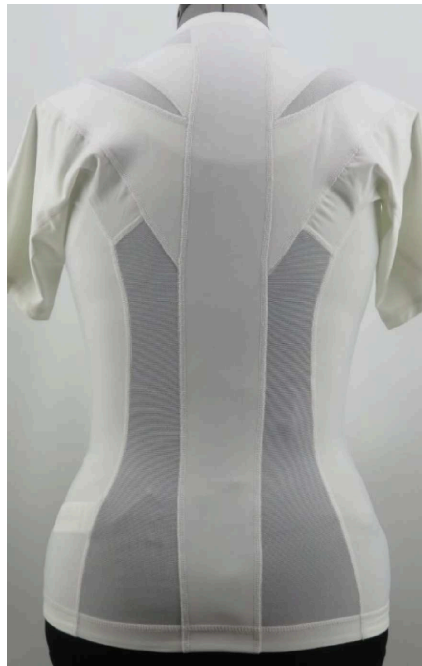
Apģērba gabala konstrukcija veicina muguras iztaisnošanu, balstot lietotāja vertikālu pozīciju.

(Sk. attēlus pie 2) (*)

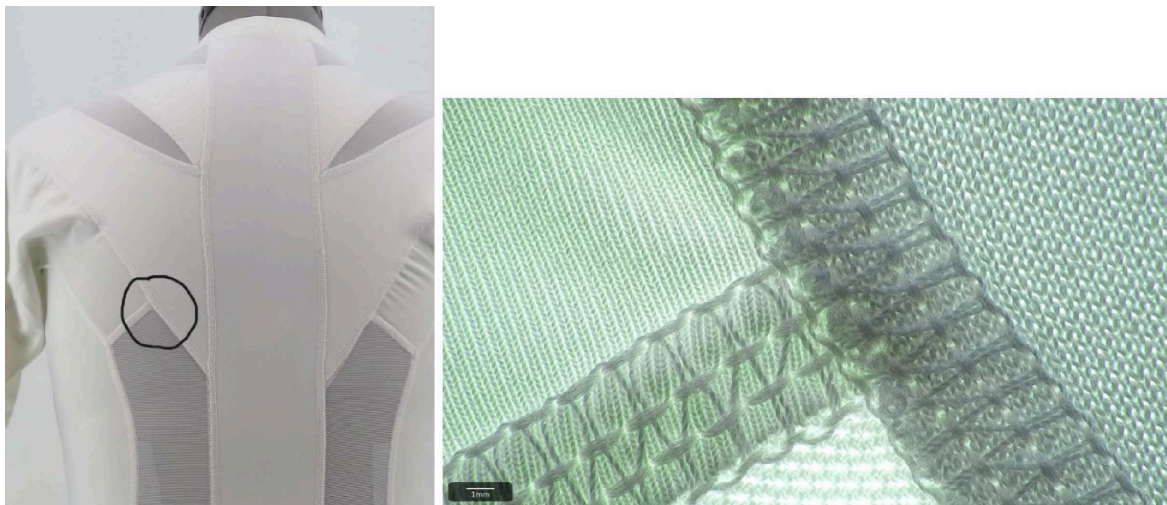
(*) Attēli pievienoti tikai informācijai.

1.

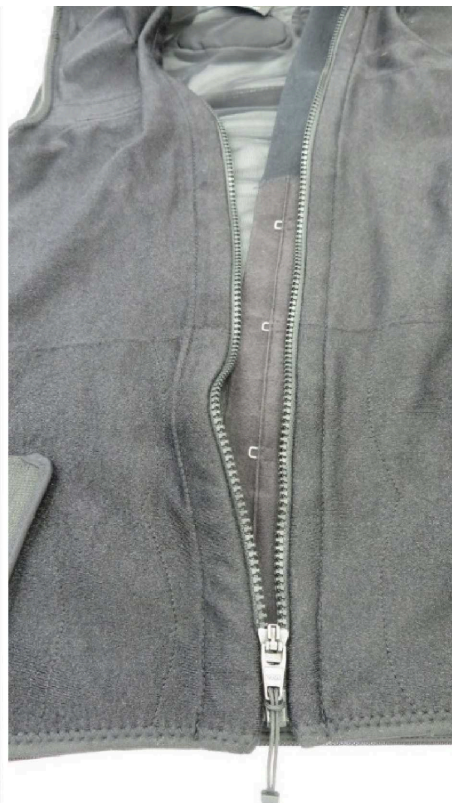




Trīs dažādi audumi: Trīs audumi zem mikroskopa:



2.



Divas elastīgas lentes, kas piestiprinātas mugurpusei:



Priekšpuse (skats ar iekšpusi uz āru):



Aizmugure (skats ar iekšpusi uz āru):

