

Eiropas Savienības Oficiālais Vēstnesis

L 41



Izdevums
latviešu valodā

Tiesību akti

53. sējums
2010. gada 16. februāris

Saturs

II Nelegislatīvi akti

REGULAS

Komisijas Regula (ES) Nr. 130/2010 (2010. gada 15. februāris), ar kuru nosaka standarta importa vērtības atsevišķu veidu augļu un dārzeņu ieviešanas cenas noteikšanai 1

Komisijas Regula (ES) Nr. 131/2010 (2010. gada 15. februāris), ar ko nosaka no 2010. gada 16. februāra piemērojamo ievadmuītas nodokli labības nozarē 3

LĒMUMI

★ Padomes Lēmums 2010/92/KĀDP (2010. gada 15. februāris), ar ko pagarina ierobežojošus pasākumus pret Zimbabvi 6

2010/93/ES:

★ Komisijas Lēmums (2009. gada 18. decembris), ar ko pieņem Kopienas daudzgadu programmu datu vākšanai, pārvaldībai un izmantošanai zivsaimniecības nozarē laikposmam no 2011. līdz 2013. gadam (izziņots ar dokumenta numuru C(2009) 10121) 8

2010/94/ES:

★ EK un Šveices Apvienotās komitejas Lēmums Nr. 1/2010 (2010. gada 28. janvāris), ar ko aizstāj III un IV b) tabulu 2. protokolā, kurš iekļauts Nolīgumā starp Eiropas Ekonomikas Kopienas un Šveices Konfederāciju 72

Cena: EUR 4

(Turpinājums nākamajā lappusē)

LV

Tiesību akti, kuru virsraksti ir gaišajā drukā, attiecas uz kārtējiem jautājumiem lauksaimniecības jomā un parasti ir spēkā tikai ierobežotu laika posmu.

Visu citu tiesību aktu virsraksti ir tumšajā drukā, un pirms tiem ir zvaigznīte.

Labojumi

- ★ Labojums Komisijas Lēmumā 2010/75/ES (2010. gada 5. februāris) par Eiropas Savienības finansiālo ieguldījumu dalībvalstīs veicamajā koordinētajā uzraudzības programmā attiecībā uz *Listeria monocytogenes* izplatību dažos lietošanai cilvēka uzturā gatavos pārtikas produktos (OV L 37, 10.2.2010.) 75

II

(Nelegislatīvi akti)

REGULAS

KOMISIJAS REGULA (ES) Nr. 130/2010

(2010. gada 15. februāris),

ar kuru nosaka standarta importa vērtības atsevišķu veidu augļu un dārzeņu ieviešanas cenas noteikšanai

EIROPAS KOMISIJA,

tā kā:

ņemot vērā Līgumu par Eiropas Savienības darbību,

Regulā (EK) Nr. 1580/2007, piemērojot Urugvajas kārtas daudzpusējo tirdzniecības sarunu iznākumus, paredzēti kritēriji, pēc kuriem Komisija nosaka standarta importa vērtības minētās regulas XV pielikuma A daļā norādītajiem produktiem no trešām valstīm un laika periodiem,

ņemot vērā Padomes 2007. gada 22. oktobra Regulu (EK) Nr. 1234/2007, ar ko izveido lauksaimniecības tirgu kopīgu organizāciju un paredz īpašus noteikumus dažiem lauksaimniecības produktiem (Vienotā TKO regula) ⁽¹⁾,

IR PIENĒMUSI ŠO REGULU.

1. pants

Standarta importa vērtības, kas paredzētas Regulas (EK) Nr. 1580/2007 138. pantā, ir tādas, kā norādīts šīs regulas pielikumā.

2. pants

ņemot vērā Komisijas 2007. gada 21. decembra Regulu (EK) Nr. 1580/2007, ar ko nosaka Regulu (EK) Nr. 2200/96, (EK) Nr. 2201/96 un (EK) Nr. 1182/2007 īstenošanas noteikumus augļu un dārzeņu nozarē ⁽²⁾, un jo īpaši tās 138. panta 1. punktu,

Šī regula stājas spēkā 2010. gada 16. februārī.

Šī regula uzliek saistības kopumā un ir tieši piemērojama visās dalībvalstīs.

Briselē, 2010. gada 15. februārī

*Komisijas vārdā,
priekšsēdētāja vārdā –
lauksaimniecības un lauku attīstības ģenerāldirektors
Jean-Luc DEMARTY*

⁽¹⁾ OV L 299, 16.11.2007., 1. lpp.

⁽²⁾ OV L 350, 31.12.2007., 1. lpp.

PIELIKUMS

Standarta importa vērtības atsevišķu veidu augļu un dārzeņu ieviešanas cenas noteikšanai

(EUR/100 kg)

KN kods	Trešās valsts kods ⁽¹⁾	Standarta ieviešanas vērtība
0702 00 00	IL	126,1
	JO	85,0
	MA	86,2
	TN	126,0
	TR	105,4
	ZZ	105,7
0707 00 05	JO	152,5
	MA	83,3
	TR	147,9
	ZZ	127,9
0709 90 70	IL	247,1
	MA	165,5
	TR	152,3
	ZZ	188,3
0709 90 80	EG	69,8
	MA	131,9
	ZZ	100,9
0805 10 20	EG	49,6
	IL	57,4
	MA	43,2
	TN	51,6
	TR	59,0
	ZZ	52,2
0805 20 10	IL	149,6
	MA	86,9
	TR	77,2
	ZZ	104,6
0805 20 30, 0805 20 50, 0805 20 70, 0805 20 90	CN	56,4
	EG	57,3
	IL	92,4
	JM	106,6
	MA	124,7
	PK	32,3
	TR	73,9
	ZZ	77,7
0805 50 10	EG	74,5
	IL	76,3
	MA	58,3
	TR	66,0
	ZZ	68,8
0808 10 80	CA	97,5
	CL	59,9
	CN	66,0
	MK	24,7
	US	121,6
	ZZ	73,9
0808 20 50	CL	75,8
	CN	74,2
	US	98,5
	ZA	100,3
	ZZ	87,2

⁽¹⁾ Valstu nomenklatūra, kas paredzēta Komisijas Regulā (EK) Nr. 1833/2006 (OV L 354, 14.12.2006., 19. lpp.). Kods "ZZ" nozīmē "citas izcelsmes vietas".

KOMISIJAS REGULA (ES) Nr. 131/2010**(2010. gada 15. februāris),****ar ko nosaka no 2010. gada 16. februāra piemērojamo ievadmuītas nodokli labības nozarē**

EIROPAS KOMISIJA,

ņemot vērā Līgumu par Eiropas Savienības darbību,

ņemot vērā Padomes 2007. gada 22. oktobra Regulu (EK) Nr. 1234/2007, ar ko izveido lauksaimniecības tirgu kopīgu organizāciju un paredz īpašus noteikumus dažiem lauksaimniecības produktiem (Vienotā TKO regula) ⁽¹⁾,ņemot vērā Komisijas 1996. gada 28. jūnija Regulu (EK) Nr. 1249/96 par Padomes Regulas (EEK) Nr. 1766/92 piemērošanas noteikumiem (ievadmuītas nodokļi labības nozarē) ⁽²⁾ un jo īpaši tās 2. panta 1. punktu,

tā kā:

- (1) Regulas (EK) Nr. 1234/2007 136. panta 1. punktā paredzēts, ka produktiem ar KN kodu 1001 10 00, 1001 90 91, ex 1001 90 99 (augstas kvalitātes parastie kvieši), 1002, ex 1005, izņemot hibrīdu sēklas, un ex 1007, izņemot hibrīdu sēklas materiālu, ievadmuītas nodoklis ir vienāds ar intervences cenu šādu produktu importam, kura palielināta par 55 % un no kuras atskaitīta attiecīgajam sūtījumam piemērojamā CIF importa cena. Šis nodoklis tomēr nedrīkst pārsniegt kopējā muītas tarifa nodokļu likmi.

- (2) Regulas (EK) Nr. 1234/2007 136. panta 2. punktā paredzēts, ka, aprēķinot tā paša panta 1. punktā minēto ievadmuītas nodokli, attiecīgajiem produktiem regulāri jānosaka reprezentatīvas CIF importa cenas.

- (3) Saskaņā ar Regulas (EK) Nr. 1249/96 2. panta 2. punktu izmantojamā cena ievadmuītas nodokļa aprēķināšanai produktiem ar KN kodu 1001 10 00, 1001 90 91, ex 1001 90 99 (augstas kvalitātes parastie kvieši), 1002 00, 1005 10 90, 1005 90 00 un 1007 00 90 ir reprezentatīvā dienas CIF importa cena, kas noteikta pēc minētās regulas 4. pantā paredzētās metodes.

- (4) Laikposmam no 2010. gada 16. februāra jānosaka ievadmuītas nodoklis, ko piemēro līdz tam laikam, kamēr stājas spēkā jauns ievadmuītas nodoklis,

IR PIENĒMUSI ŠO REGULU.

1. pants

No 2010. gada 16. februāra, piemērojamais Regulas (EK) Nr. 1234/2007 136. panta 1. punktā minētais ievadmuītas nodoklis labības nozarē, pamatojoties uz šīs regulas II pielikumā norādīto informāciju, ir noteikts šīs regulas I pielikumā.

2. pants

Šī regula stājas spēkā 2010. gada 16. februārī.

Šī regula uzliek saistības kopumā un ir tieši piemērojama visās dalībvalstīs.

Briselē, 2010. gada 15. februārī

*Komisijas vārdā,
priekšsēdētāja vārdā –
lauksaimniecības un lauku attīstības ģenerāldirektors
Jean-Luc DEMARTY*

⁽¹⁾ OV L 299, 16.11.2007., 1. lpp.

⁽²⁾ OV L 161, 29.6.1996., 125. lpp.

I PIELIKUMS

Regulas (EK) Nr. 1234/2007 136. panta 1. punktā minētais ievadmitas nodoklis, ko piemēro no 2010. gada 16. februāra

KN kods	Preču apraksts	Ievadmitas nodoklis ⁽¹⁾ (EUR/t)
1001 10 00	Cietie KVIEŠI, augsta kvalitāte	0,00
	vidēji augsta kvalitāte	0,00
	zema kvalitāte	0,00
1001 90 91	Mīkstie KVIEŠI, sēklas	0,00
ex 1001 90 99	Mīkstie KVIEŠI, augsta kvalitāte, nav paredzēti sēšanai	0,00
1002 00 00	RUDZI	38,81
1005 10 90	KUKURŪZA, sēklas, izņemot hibrīdu sēklas	19,26
1005 90 00	KUKURŪZA, izņemot sēklas ^(?)	19,26
1007 00 90	Graudu SORGO, izņemot sēšanai paredzētus hibrīdus	38,81

⁽¹⁾ Par precēm, ko Kopienā ievad pāri Atlantijas okeānam vai pa Suecas kanālu, importētājs saskaņā ar Regulas (EK) Nr. 1249/96 2. panta 4. punkta noteikumiem var saņemt šādu nodokļa samazinājumu:

- 3 EUR/t, ja izkraušanas osta atrodas Vidusjūras piekrastē,
- 2 EUR/t, ja izkraušanas osta atrodas Dānijā, Igaunijā, Īrijā, Latvijā, Lietuvā, Polijā, Somijā, Zviedrijā, Apvienotajā Karalistē vai Ibērijas pussalas Atlantijas piekrastē.

^(?) Importētājs var saņemt vienotas likmes samazinājumu, kura apmērs ir 24 EUR/t, ja ir izpildīti Regulas (EK) Nr. 1249/96 2. panta 5. punktā paredzētie nosacījumi.

II PIELIKUMS

Dati I pielikumā noteiktā ievadmitas nodokļa aprēķināšanai

1.2.2010-12.2.2010

1) Vidējie rādītāji par laika posmu, kas minēts Regulas (EK) Nr. 1249/96 2. panta 2. punktā.

(EUR/t)

	Mīkstie kvieši ⁽¹⁾	Kukurūza	Cietie kvieši, augsta kvalitāte	Cietie kvieši, vidēji augsta kvalitāte ⁽²⁾	Cietie kvieši, zema kvalitāte ⁽³⁾	Mieži
Birža	Minnéapolis	Chicago	—	—	—	—
Kotējums	149,01	102,36	—	—	—	—
FOB cena, ASV	—	—	169,44	159,44	139,44	98,10
Piemaksa par Persijas līča reģionu	50,99	15,29	—	—	—	—
Piemaksa par Lielo ezeru reģionu	—	—	—	—	—	—

⁽¹⁾ Ietverta piemaksa 14 EUR/t apmērā (Regulas (EK) Nr. 1249/96 4. panta 3. punkts).⁽²⁾ Atlaide 10 EUR/t apmērā (Regulas (EK) Nr. 1249/96 4. panta 3. punkts).⁽³⁾ Atlaide 30 EUR/t apmērā (Regulas (EK) Nr. 1249/96 4. panta 3. punkts).

2) Vidējie rādītāji par laika posmu, kas minēts Regulas (EK) Nr. 1249/96 2. panta 2. punktā.

Fraktēšanas izmaksas: Meksikas līcis–Roterdama 22,96 EUR/t

Fraktēšanas izmaksas: Lielo ezeru reģions–Roterdama — EUR/t

LĒMUMI

PADOMES LĒMUMS 2010/92/KĀDP

(2010. gada 15. februāris),

ar ko pagarina ierobežojošus pasākumus pret Zimbabvi

EIROPAS SAVIENĪBAS PADOME,

ņemot vērā Līgumu par Eiropas Savienību un jo īpaši tā 29. pantu,

tā kā:

- (1) Padome 2004. gada 19. februārī pieņēma Kopējo nostāju 2004/161/KĀDP, ar ko atjauno ierobežojošus pasākumus pret Zimbabvi ⁽¹⁾.
- (2) Ar Padomes Kopējo nostāju 2009/68/KĀDP (2009. gada 26. janvāris) ⁽²⁾ Kopējo nostāju 2004/161/KĀDP pagarināja līdz 2010. gada 20. februārim.
- (3) Ņemot vērā stāvokli Zimbabvē, jo īpaši to, ka nav vērojama virzība 2008. gada septembrī parakstītās vispārējās politiskās vienošanās īstenošanā, Kopējā nostājā 2004/161/KĀDP paredzētie ierobežojošie pasākumi būtu jāpagarina vēl uz 12 mēnešiem.
- (4) Tomēr vairs nav pamata konkrētas personas un vienības paturēt to personu, vienību un struktūru sarakstā, uz kurām attiecas Kopējā nostāja 2004/161/KĀDP. Attiecīgi būtu jāgroza saraksts, kas iekļauts Kopējās nostājas 2004/161/KĀDP pielikumā,

IR PIEŅĒMUSI ŠO LĒMUMU.

1. pants

Ar šo Kopējā nostājā 2004/161/KĀDP paredzētos ierobežojošos pasākumus pagarina līdz 2011. gada 20. februārim.

2. pants

Šā lēmuma pielikumā minētās personas un vienības svītro no saraksta, kas ir iekļauts Kopējās nostājas 2004/161/KĀDP pielikumā.

3. pants

Šis lēmums stājas spēkā tā pieņemšanas dienā.

4. pants

Šo lēmumu publicē Eiropas Savienības Oficiālajā Vēstnesī.

Briselē, 2010. gada 15. februārī

Padomes vārdā –
priekšsēdētājs
Á. GABILONDO

⁽¹⁾ OV L 50, 20.2.2004., 66. lpp.

⁽²⁾ OV L 23, 27.1.2009., 43. lpp.

PIELIKUMS

2. pantā minēto personu un vienību saraksts

I. PERSONAS

- Nr. 3 *Al Shanfari, Thamer Bin*
- Nr. 39 *Dabengwa, Dumiso*
- Nr. 54 *Hove, Richard*
- Nr. 57 *Jangara (pazīstams arī kā Changara), Thomsen*
- Nr. 113 *Msika, Joseph W.*
- Nr. 203 *Zvinavashe, Vitalis*

II. VIENĪBAS

- Nr. 16 *Industrial Development Corporation of Zimbabwe*
 - Nr. 17 *Intermarket Holdings Ltd*
 - Nr. 22 *Oryx Diamonds Ltd (pazīstams arī kā Oryx Natural Resources)*
 - Nr. 27 *Scotfin Ltd*
 - Nr. 33 *ZB Financial Holdings Ltd (pazīstams arī kā Finhold)*
 - Nr. 34 *ZB Holdings Ltd*
 - Nr. 37 *Zimbabwe Iron and Steel Company (pazīstams arī kā Zisco, Ziscosteel)*
 - Nr. 39 *Zimre Holdings Ltd*
 - Nr. 40 *Zimre Reinsurance Company (PVT) Ltd*
-

KOMISIJAS LĒMUMS

(2009. gada 18. decembris),

ar ko pieņem Kopienas daudzgadu programmu datu vākšanai, pārvaldībai un izmantošanai zivsaimniecības nozarē laikposmam no 2011. līdz 2013. gadam

(izziņots ar dokumenta numuru C(2009) 10121)

(2010/93/ES)

EIROPAS KOMISIJA,

ņemot vērā Līgumu par Eiropas Savienības darbību,

ņemot vērā Padomes 2008. gada 25. februāra Regulu (EK) Nr. 199/2008 par Kopienas sistēmas izveidi datu vākšanai, pārvaldībai un izmantošanai zivsaimniecības nozarē un par atbalstu zinātniskā padoma izstrādei saistībā ar kopējo zivsaimniecības politiku⁽¹⁾ un jo īpaši tās 3. panta 1. punktu,

tā kā:

- (1) Saskaņā ar Regulas (EK) Nr. 199/2008 3. panta 2. punktu Kopienas daudzgadu programmu datu vākšanai, pārvaldībai un izmantošanai zivsaimniecības nozarē izstrādā trīs gadus ilgiem laikposmiem. Tāpēc ir jāizveido Kopienas daudzgadu programma laikposmam no 2011. līdz 2013. gadam.
- (2) Komisijas 2009. gada 5. februāra paziņojumā par Eiropas Kopienas rīcības plānu haizivju resursu saglabāšanai un pārvaldībai⁽²⁾ ir ieteikts vākt katrai sugai atsevišķi noteiktus uzticamus un sīkus kvantitatīvos un bioloģiskos datus par komerciālo zveju, kurā tiek gūtas skrimšļzivju (turpmāk "haizivis") nozvejas. Turklāt ierosināts veikt regulāru nozvejas uzraudzību atpūtas zvejā, ja tajā tiek gūtas haizivju nozvejas.
- (3) Pamatojoties uz minēto paziņojumu, Zivsaimniecības zinātnes, tehnikas un ekonomikas komiteja (ZZTEK) ir ieteikusi šādā komerciālajā un atpūtas zvejā ievācamo datu specifikācijas iekļaut datu specifikācijās, kuras atspoguļo zvejas darbību dalījumu pa reģioniem, kā arī bioloģisko datu mainīgos lielumus, par kuriem jāvāc dati.

- (4) Tāpēc papildus tiem datiem, kuri jau ir prasīti par 2009.–2010. gada plānošanas periodu saskaņā ar Komisijas Lēmumu 2008/949/EK⁽³⁾, Kopienas daudzgadu programmā laikposmam no 2011. līdz 2013. gadam jāparedz uz haizivīm attiecošos datu vākšana, pārvaldība un izmantošana.
- (5) Tiesiskās noteiktības labad Lēmums 2008/949/EK ir jāatceļ no 2011. gada 1. janvāra.
- (6) Šajā lēmumā paredzētie pasākumi ir saskaņā ar Zvejniecības un akvakultūras pārvaldības komitejas atzinumu,

IR PIEŅĒMUSI ŠO LĒMUMU.

1. pants

Kopienas daudzgadu programma datu vākšanai, pārvaldībai un izmantošanai zivsaimniecības nozarē laikposmam no 2011. līdz 2013. gadam, kā minēts Regulas (EK) Nr. 199/2008 3. panta 1. punktā, ir pievienota pielikumā.

2. pants

Lēmumu 2008/949/EK atceļ no 2011. gada 1. janvāra.

3. pants

Šis lēmums ir adresēts dalībvalstīm.

Briselē, 2009. gada 18. decembrī

Komisijas vārdā –

Komisijas loceklis

Jøe BORG

(1) OV L 60, 5.3.2008., 1. lpp.

(2) COM(2009) 40, galīgā redakcija.

(3) OV L 346, 23.12.2008., 37. lpp.

PIELIKUMS

KOPIENAS DAUDZGADU PROGRAMMA

I NODAĻA

Priekšmets un definīcijas

1. Šajā Kopienas programmā piemēro šādas definīcijas:
 - a) **aktīvie kuģi**: kuģi, kas kalendāra gada laikā ir bijuši iesaistīti jebkādas zvejas darbībās (vairāk nekā 0 dienas). Kuģi, kurš gadā nav bijis iesaistīts nekādās zvejas darbībās, uzskata par "neaktīvu";
 - b) **vienlaicīga paraugdatu vākšana**: tāda visu vai iepriekš noteiktu sugu grupu paraugdatu vākšana, kuru kuģa nozvejās vai izkrājumos veic vienlaicīgi;
 - c) **jūrā pavadīta diena**: jebkurš nepārtraukts 24 stundu periods (vai tā daļa), kurā kuģis atrodas apgabalā un neatrodas ostā;
 - d) **flotes segments**: tādu kuģu grupa, kuri ietilpst vienā un tajā pašā garuma klasē (LOA) un gada gaitā tiem ir viena tipa galvenais zvejas rīks, kā norādīts III papildinājumā. Kuģi drīkst ieskaitīt tikai vienā flotes segmentā, kaut arī atskaites periodā tas var būt veicis dažādas zvejas darbības;
 - e) **zvejas dienas**: dienu uzskata par pavadītu tajā apgabalā, kurā attiecīgajā jūrā pavadītajā dienā aizritējusi lielākā daļa zvejas laika. Tomēr attiecībā uz pasīvajiem zvejas rīkiem, ja no kuģa netiek veikta zvejas darbība tajā dienā, kad jūrā paliek vismaz viens (pasīvais) zvejas rīks, šo dienu uzskata par pavadītu apgabalā, kurā attiecīgajā zvejas reisā iepriekšējo reizi izlikts zvejas rīks;
 - f) **zvejas reiss**: zvejas kuģa brauciens no cietzemes līdz izkraušanas vietai, izņemot reisu, kas nav zvejas reisi (tāds zvejas kuģa brauciens no jebkuras vietas līdz cietzemei, kura laikā kuģis neveic zvejas darbības un visi zvejas rīki uz kuģa ir droši nostiprināti un uzglabāti, un nav gatavi tūlītējai izmantošanai);
 - g) **zvejas veids**: zvejas darbību kopa, kurām raksturīgas līdzīgas mērķsugas (vai mērķsugu grupas), kurās izmanto līdzīgus zvejas rīkus vienā un tajā pašā gada laikā un/vai vienā un tajā pašā apgabalā un kurām raksturīgs līdzīgs izmantojuma modelis;
 - h) **kuģu kopa**: visi kuģi, kas iekļauti Kopienas zvejas flotes reģistrā, kā noteikts Komisijas Regulā (EK) Nr. 26/2004 par Kopienas zvejas flotes reģistru ⁽¹⁾;
 - i) **izvēlētās sugas**: zvejniecības pārvaldībā svarīgās sugas, par kurām starptautiska zinātniskā organizācija vai reģionālā zvejniecības pārvaldības organizācija ir iesniegusi pieprasījumu;
 - j) **ievietošanas ilgums**: laiks, ko aprēķina no brīža, kad katru atsevišķu zvejas rīka vienību ievieto jūrā, līdz brīdim, kad sākas šīs pašas zvejas rīka vienības izcelšana.
2. ANO Pārtikas un lauksaimniecības organizācijas izstrādātās definīcijas (terminu vārdnīca atrodama www.fao.org/fi/glossary/default.asp) un ZZTEK izstrādātās definīcijas piemēro šādiem terminiem: anadromās sugas, katadromās sugas, nozvejas, galvkāji, vēžveidīgie, dziļlūdens sugas, bentiskās zivis, bentiskās sugas, izmantojuma modelis, zivis, saldūdens sugas, zvejas rīki, izkrāvumi, izmetumi, lielās pelaģisko sugu zivis, gliemenes, zvejas darbība, kas nav zveja, pelaģiskās zivis, mazās pelaģisko sugu zivis, mērķsugas.

⁽¹⁾ OV L 5, 9.1.2004., 25. lpp.

II NODAĻA

Sastāvdaļas un metodoloģija

A. KOPIENAS PROGRAMMAS SASTĀVDAĻAS

Kopienas programmu veido šādi moduļi.

1. Zvejniecības jomas novērtēšanas modulis

Zvejniecībā piemērojamās datu vākšanas programmas sastāvdaļas ir šādas:

a) ekonomikas datu vākšana;

b) bioloģisko datu vākšana;

c) transversālo datu vākšana;

d) krājumu pētnieciskā uzskaitē jūrā.

2. Akvakultūras jomas un apstrādes jomas ekonomiskā stāvokļa novērtēšanas modulis:

a) ekonomikas datu vākšana par akvakultūras jomu;

b) ekonomikas datu vākšana par apstrādes jomu.

3. Zvejniecības jomas radītā jūras ekosistēmas ietekmējuma novērtēšanas modulis

4. Datu vākšanas sistēmas aptverto datu pārvaldības un izmantošanas modulis

B. PRECIZITĀTES PAKĀPE UN PARAugDATU VĀKŠANAS INTENSITĀTE

1. Ja paraugdatu vākšanas programmās kvantitatīvus mērķus nav iespējams noteikt ne precizitātes pakāpes, ne paraugdatu apjoma ziņā, paredz veikt izmēģinājuma uzskaiti statistiskā nozīmē. Šādā izmēģinājuma uzskaitē novērtē problēmas nozīmīgumu, kā arī turpmākas, precīzākas uzskaites veikšanas lietderību un šādas precīzākas uzskaites rentabilitāti.

2. Ja kvantitatīvus mērķus noteikt ir iespējams, tos var izteikt vai nu tiešā veidā ar paraugdatu vākšanas apjomu vai biežumu, vai arī ar sasniedzamo precizitātes un ticamības pakāpi.

3. Ja mērķi izsaka ar paraugdatu vākšanas apjomu vai biežumu statistiski definētā kopā, izmantotajām paraugdatu vākšanas stratēģijām jābūt vismaz tikpat efektīvām kā parastai paraugu ņemšanai izlases veidā. Šādas paraugdatu vākšanas stratēģijas apraksta attiecīgajās nacionālajās programmās.

4. Ja mērķi izsaka ar precizitātes vai ticamības pakāpi, izmanto šādu iedalījumu:

a) **1. pakāpe:** parametru iespējams noteikt vai nu ar precizitāti $\pm 40\%$ un ticamības pakāpi 95 %, vai tuvinājumam izmantot variāciju koeficientu 20 %;

b) **2. pakāpe:** parametru iespējams noteikt vai nu ar precizitāti $\pm 25\%$ un ticamības pakāpi 95 %, vai tuvinājumam izmantot variāciju koeficientu 12,5 %;

c) **3. pakāpe:** parametru iespējams noteikt vai nu ar precizitāti $\pm 5\%$ un ticamības pakāpi 95 %, vai tuvinājumam izmantot variāciju koeficientu 2,5 %.

III NODAĻA

Zvejniecības jomas novērtēšanas modulis

A. EKONOMIKAS DATU VĀKŠANA

1. *Mainīgie lielumi*

1. Mainīgie lielumi, kas jānosaka, uzskaitīti VI papildinājumā. Ekonomikas datiem visi mainīgie lielumi jānosaka reizi gadā, izņemot transversālos datus, kuri minēti VIII papildinājumā, un datus, kuri raksturo zvejniecības radīto jūras ekosistēmas ietekmējumu, ir minēti XIII papildinājumā un kurus paredzēts vākt biežāk. Attiecīgā kopa ir visi kuģi, kas 1. janvārī ietilpst Kopienas zvejas flotes reģistrā. Visi ekonomikas datu mainīgie lielumi jānosaka par aktivajiem kuģiem. Nosakot VI papildinājumā norādītos ekonomikas datu mainīgos lielumus, par katru kuģi jānosaka arī atbilstošie transversālo datu mainīgie lielumi, kuri minēti VIII papildinājumā.
2. Par neaktīviem kuģiem vāc datus tikai par kapitāla vērtību (VI papildinājums), floti (VI papildinājums) un zvejotspēju (VIII papildinājums).
3. Valstu valūtas konvertē euro, izmantojot Eiropas Centrālās bankas (ECB) noteikto gada vidējo maiņas kursu.

2. *Apkopojuma pakāpe*

1. Ekonomikas datu mainīgos lielumus nosaka katram flotes segmentam (III papildinājums) un virsreģionam (II papildinājums). Paredzētas sešas garuma klases (izmanto lielākā garuma jeb LOA mērījumu). Tomēr dalībvalstis var vajadzības gadījumā paredzēt sīkāku apkopojumu pa garuma klasēm.
2. Lai noteiktu katram kuģim atbilstošo flotes segmentu, izmanto dominances kritērijus, pamatojoties uz to, cik zvejas dienās izmantots katrs zvejas rīks. Ja kāds zvejas rīks izmantots vairāk nekā visi pārējie zvejas rīki kopā (t. i., ja kuģis vairāk nekā 50 % zvejas laika pavadījis, izmantojot šo rīku), kuģi ieskaita attiecīgajā flotes segmentā. Ja tā nav, kuģim atbilstošo flotes segmentu nosaka šādi:
 - a) "kuģi, kas izmanto daudzfunkcionālus aktīvos zvejas rīkus", ja kuģis izmanto vienīgi aktīvos zvejas rīkus;
 - b) "kuģi, kas izmanto daudzfunkcionālus pasīvos zvejas rīkus", ja kuģis izmanto vienīgi pasīvos zvejas rīkus;
 - c) "kuģi, kas izmanto aktīvos un pasīvos zvejas rīkus".
3. Ja kuģis darbojas vairāk nekā vienā virsreģionā, kas minēts II papildinājumā, nacionālajā programmā dalībvalsts norāda, kuram virsreģionam kuģis ir piesaistīts.
4. Ja flotes segmentā ir mazāk nekā 10 kuģu:
 - a) šādi segmenti var būt jāapvieno, lai izstrādātu paraugdatu vākšanas plānu un noteiktu ekonomikas datu mainīgos lielumus;
 - b) dalībvalstis paziņo par to, kuri flotes segmenti valsts mērogā ir apvienoti, un pamato šādu rīcību ar statistiskās analīzes rezultātiem;
 - c) neatkarīgi no tā, vai segmenti ir tikuši apvienoti, lai datus būtu iespējams savākt vai sniegt, gada ziņojumā dalībvalsts paziņo datus par kuģiem katrā flotes segmentā;
 - d) lai iegūtie ekonomikas datu mainīgie lielumi būtu savstarpēji salīdzināmi, reģionālajās koordinācijas sanāksmēs paredz kopēju segmentu apvienošanas metodoloģiju virsreģionu līmenim.
3. *Paraugdatu vākšanas stratēģija*
1. Nacionālajā programmā dalībvalstis apraksta metodoloģiju, kuru tās izmanto katra ekonomikas datu mainīgā lieluma, arī tā kvalitātes aspektu, noteikšanai.

2. Dalībvalstis nodrošina visu ekonomikas datu mainīgo lielumu viendabīgumu un salīdzināmību, ja tie iegūti no dažādiem avotiem (piemēram, uzskaitēs, no flotes reģistra, zvejas žurnāliem, tirdzniecības pavadzīmēm).

4. *Precizitātes pakāpe*

1. Gada ziņojumā dalībvalstis iekļauj informāciju par aptuveni noteikto vērtību kvalitāti (pareizību un precizitāti).

B. BIOLOĢISKO DATU VĀKŠANA

B.1. **Ar zvejas veidu saistītie mainīgie lielumi**

1. *Mainīgie lielumi*

1. Paraugdati jāvērtē, lai reizi ceturksnī novērtētu nozvejas sastāvu atkarībā no sugas garuma grupas un izmetumu apjomu. Datus vāc par katru zvejas veidu, kas IV papildinājuma (1.–5. punkts) tabulā minēts slejā “6. pakāpe”, un par VII papildinājumā minētajiem krājumiem.

2. Vajadzības gadījumā jāīsteno bioloģisko paraugdatu vākšanas papildprogrammas par nešķirotajiem izkrāvumiem, lai novērtētu:

a) cik lielu daļu šajos izkrāvumos (katram apgabalam atsevišķi) veido siļķe no Skageraka IIIA-N, Kategata IIIa-S un Ziemeļjūras austrumu daļas un lasis no Baltijas jūras;

b) cik lielu daļu veido starptautiski vērtējamās sugu grupas, piemēram, megrimis, jūrasvelni un skrimšļzivis.

2. *Apkopojuma pakāpe*

1. Lai optimāli piemērotu paraugdatu vākšanas programmas, datus par IV papildinājumā (1.–5. punkts) minētajiem zvejas veidiem drīkst apvienot. Ja apvieno datus par zvejas veidiem (vertikālā apvienošana), statistiski jāpierāda apvienoto datu viendabīgums. Ja apvieno vienādas detalizācijas pakāpes datus par kuģiem dažādos flotes segmentos (horizontālā apvienošana), tas statistiski jāpamato. Šādu horizontālu apvienošanu pārsvarā veic, sagrupējot datus par salīdzināmāko LOA klašu kuģiem un neatkarīgi no dominējošajām zvejas metodēm, lai vajadzības gadījumā nošķirtu atšķirīgus izmantojuma modeļus. Par apvienošanu jāvienojas reģionālā līmenī attiecīgajā reģionālajā koordinācijas sanāksmē, jāsaņem arī ZZTEK piekrišana.

2. Nacionālā līmenī zvejas veidu, kas minēts IV papildinājuma (1.–5. punkts) tabulas slejā “6. pakāpe”, var raksturot precīzāk, iedalot to sīkāk, t. i., var atsevišķi nošķirt dažādas mērķsugas. Šādu turpmāku dalīšanu veic, ievērojot divus principus:

a) nacionālajā līmenī noteiktais sīkākais dalījums nepārklājas ar IV papildinājumā (1.–5. punkts) noteiktajiem zvejas veidiem;

b) nacionālajā līmenī noteiktajā sīkākajā dalījumā kopā jāaptver visi zvejas reisi, kas veikti saistībā ar zvejas veidu, kurš minēts slejā “6. pakāpe”.

3. Teritoriālās vienības paraugdatu vākšanai par zvejas veidiem visos reģionos ir tādas, kā noteikts I papildinājuma slejā “3. pakāpe”, izņemot šādus reģionus:

a) Baltijas jūra (ICES IIIb–d apgabals), Vidusjūra un Melnā jūra, kurās piemēro 4. pakāpei atbilstošās prasības;

b) reģionālo zvejniecības pārvaldības organizāciju vienības, ja tās noteiktas atkarībā no zvejas veida (ja šāds dalījums nav ticis izveidots, reģionālās zvejniecības pārvaldības organizācijas attiecīgi veic datu apvienošanu).

4. Datu vākšanas un apkopšanas vajadzībām paraugdatu vākšanas teritoriālās vienības pēc vienošanās attiecīgajā reģionālajā koordinācijas sanāksmē var sagrupēt atkarībā no reģiona, kā minēts Komisijas Regulas (EK) Nr. 665/2008 ⁽²⁾ 1. pantā.

5. Datus par parametriem, kas minēti III nodaļas B.B.1. iedaļas 1.2. punktā, vāc reizi ceturksnī, un tiem jābūt savietojamiem ar flotes zvejas darbību tabulu, kas pievienota IV papildinājumā (1.–5. punkts).

⁽²⁾ OV L 186, 15.7.2008., 3. lpp.

3. *Paraugdatu vākšanas stratēģija*

1. Izkrāvumi

- a) dalībvalsts, kuras teritorijā notiek pirmā pārdošana, ir atbildīga par to, lai bioloģisko paraugdatu vākšana noritētu atbilstoši šajā Kopienas programmā paredzētajiem standartiem. Vajadzības gadījumā dalībvalstis sadarbojas ar trešo valstu (ārpuskopienas) iestādēm, lai izstrādātu bioloģisko paraugdatu vākšanas programmas, kuras piemēro izkrāvumiem no kuģiem, kas peld ar šo trešo valstu karogu;
- b) paraugdatu vākšanā jāņem vērā tikai nozīmīgākie zvejas veidi. Lai noteiktu, kuros zvejas veidos jāveic paraugdatu vākšana, dalībvalstīs izmanto turpmāk minēto klasifikācijas sistēmu, kuru piemēro zvejas veidiem, kas IV papildinājuma (1.–5. punkts) tabulā minēti slejā “6. pakāpe”, par atsaucēs vērtībām izmantojot iepriekšējo divu gadu vidējās vērtības, un:
- zvejas veidus vispirms sarindo atkarībā no tā, cik liels ir to ieguldījums kopējā komerciālo nozveju apjomā. Iegūtajā rindā iekļautās vērtības tad summē, sākot ar lielāko vērtību, līdz ir sasniegts 90 % sliekšnis. Paraugdatu vākšanai izraugās visus zvejas veidus, kas ietilpst minētajos 90 %;
 - pēc tam šo pašu procedūru atkārtoti attiecībā uz komerciālo izkrāvumu kopējo vērtību un vēlreiz – attiecībā uz kopējo zvejas piepūli, kas izteikta ar jūrā pavadīto dienu skaitu. Izraudzītajiem 90 % zvejas veidu pievieno visus tos zvejas veidus, kuri nav tikuši izraudzīti iepriekšējos 90 %;
 - ZZTEK var pievienot vēl citus zvejas veidus, kuri nav tikuši izraudzīti ar šīs klasifikācijas sistēmas palīdzību, bet ir īpaši nozīmīgi no pārvaldības viedokļa;
- c) paraugdatu vākšanā izmantojamā vienība ir zvejas reiss, un to zvejas reisu skaits, par kuriem vāc paraugdatus, ir tāds, kas nodrošina pietiekami pilnīgu zvejas veida raksturojumu;
- d) precizējuma vērtību un klasifikācijas sistēmas piesaiste ir tāda pati kā paraugdatu vākšanas programmām, proti, nacionāla līmeņa zvejas veidi, ja datus vāc, īstenojot nacionālās programmas, un reģionāla līmeņa zvejas veidi, ja datus vāc, īstenojot reģionālā līmenī koordinētas paraugdatu vākšanas programmas;
- e) paraugdatu vākšanas intensitāte ir proporcionāla relatīvajai zvejas piepūlei un attiecīgā zvejas veida nozveju mainīgajiem lielumiem. Minimālais zvejas reisu skaits, par kuriem vāc paraugdatus, nekad nav mazāks par vienu zvejas reisu mēnesī zvejas sezonas laikā, ja zvejas reisa ilgums ir mazāks par divām nedēļām, un par vienu zvejas reisu ceturksnī pārējos gadījumos;
- f) zvejas reisa laikā paraugdatus par sugām vāc vienlaicīgi, un to dara šādi.

Katru sugu, kas sastopama II papildinājumā noteiktā reģionā, klasificē kādā no grupām saskaņā ar šādiem noteikumiem:

- **1. grupa:** sugas, kuras ir starptautisko pārvaldības procesu priekšmets, tostarp sugas, uz kurām attiecas pārvaldības plāni vai atjaunošanas plāni, vai ilgtermiņa daudzgadu plāni, vai rīcības plāni, kurus, lai saglabātu un pārvaldītu resursus, ES izstrādājusi, pamatojoties uz Padomes Regulu (EK) Nr. 2371/2002 ⁽³⁾,
 - **2. grupa:** citas starptautiski regulētas sugas un svarīgākās piezvejas sugas, kuras nav starptautiski regulētas,
 - **3. grupa:** visas pārējās piezvejas sugas (zivis un gliemenes). Sugu sarakstu 3. grupai izstrādā reģionālā līmenī attiecīgajā reģionālajā koordinācijas sanāksmē un saskaņo ar ZZTEK;
- g) sugu iedalījums 1. un 2. grupas sugās ir norādīts VII papildinājumā. Paraugdatu vākšanas shēmu izvēlas atkarībā no tā, cik daudz ir sugu, par kurām jāvāc dati, un no apstākļiem, kādos norisinās paraugdatu vākšana. Paraugdatu vākšanas modeli attiecībā uz katru zvejas veidu ņem vērā gan paraugdatu vākšanas pasākumu periodiskumu, gan izmantojamo shēmu. Izvēlei pieejamās paraugdatu vākšanas shēmas, kas tālāk atainotas tabulā, ir šādas:

⁽³⁾ OV L 358, 31.12.2002., 59. lpp.

- **1. shēma:** visaptveroša paraugdatu vākšana par visām sugām,
- **2. shēma:** katrā laika intervālā paraugdatu vākšanas pasākumus sadala divās daļās. Vienā no tām (x %) veic visaptverošu paraugdatu vākšanu par visām sugām krastā, bet otrā (100 – x %) paraugdatus vāc tikai par visām 1. grupas sugām,
- **3. shēma:** katrā laika intervālā paraugdatu vākšanas pasākumus sadala divās daļās. Vienā no tām (x %) veic visaptverošu paraugdatu vākšanu par visām 1. un 2. grupas sugām krastā, bet otrā (100 – x %) paraugdatus vāc tikai par 1. grupas sugām. Šajā shēmā paraugdāti par 3. grupas sugām jāievāc jūrā;

1. tabula

Kopsavilkums par vienlaicīgā paraugdatu vākšanā izmantojamajām shēmām

Paraugdatu vākšanas shēma	Biezums	1. grupa	2. grupa	3. grupa
1. shēma	Katra paraugdatu vākšanas reize	✓	✓	✓
2. shēma	x % no paraugdatu vākšanas reizēm	✓	✓	✓
	(100 – x) % no paraugdatu vākšanas reizēm	✓		
3. shēma	x % no paraugdatu vākšanas reizēm	✓	✓	Paraugdatu vākšana jūrā
	(100 – x) % no paraugdatu vākšanas reizēm	✓		

- h) katram paraugdatu vākumam norāda izmantoto paraugdatu vākšanas shēmu (1. tabula) un sniedz ziņas par to, cik šis vākums ir pilnīgs;

Vācot paraugdatus par sugu, jānodrošina, ka izmērīto īpatņu daudzums ir tāds, lai iegūtie garuma dati būtu kvalitatīvi un precīzi. Garuma klašu skaitu ievāktajos paraugdatos var novērtēt, pamatojoties uz tiem atbilstošu aptuveno garuma diapazonu, un pirmajā tuvinājumā, ja nav veikta paraugdatu vākšanas modeļa statistiskā optimizācija, var secināt, ka izmērīto zivju skaits atrodas intervālā no trīskāršota līdz pieckāršotam garuma klašu skaitam;

- i) citas paraugdatu vākšanas procedūras var izmantot tad, ja ir zinātniski pierādījumi, ka ar šīm procedūrām tiks sasniegti tie paši mērķi, kas aprakstīti 3.1.g) punktā;
- j) dalībvalstu veiktās paraugdatu vākšanas protokolu kopsavilkumu par katru zvejas veidu, attiecībā uz kuru notikusi paraugdatu vākšana, ar nacionālo programmu starpniecību dara pieejamu ZZTEK.

2. Izmetumi

- a) lai novērtētu izmetumu apjomu, izraugās konkrētus zvejas veidus, izmantojot III nodaļas B.B.1. iedaļas 3.1.b) punktā minēto klasifikācijas sistēmu. Jebkurā gadījumā paraugdāti jāievāc, ja konkrētā zvejas veidā izmetumi tiek vērtēti kā tādi, kas pārsniedz 10 % no kopējā nozveju apjoma, un ja šis zvejas veids nav izraudzīts, izmantojot klasifikācijas sistēmu;
- b) paraugdatu vākšanā izmantojamā vienība ir zvejas reiss, un to zvejas reisu skaits, par kuriem vāc paraugdatus, labi raksturo konkrēto zvejas veidu;
- c) precizējuma vērtību un klasifikācijas sistēmas piesaiste ir tāda pati kā paraugdatu vākšanas programmām, proti, nacionāla līmeņa zvejas veidi, ja datus vāc, īstenojot nacionālās programmas, un reģionāla līmeņa zvejas veidi, ja datus vāc, īstenojot reģionālā līmenī koordinētas paraugdatu vākšanas programmas;
- d) paraugdatu vākšanas intensitāte ir proporcionāla relatīvajai zvejas piepūlei un/vai attiecīgā zvejas veida nozveju mainīgajiem lielumiem. Minimālais zvejas reisu skaits, par kuriem vāc paraugdatus, nav mazāks par diviem zvejas reisiem ceturksnī;

- e) izmetumus novēro 1., 2. un 3. grupas sugām, kas definētas III nodaļas B.B.1.iedaļas 3.f) punktā, lai šādi reizi ceturksnī novērtētu izmetumu vidējo svaru. Turklāt:
- ja izmetumi gadā veido vairāk nekā 10 % no kopējās nozvejas (pēc svara) vai arī vairāk nekā 15 % no 1. un 2. grupas sugu nozvejas (pēc skaita), reizi ceturksnī tajos jānovērtē garuma grupu procentuālais sastāvs,
 - ja izmetumos konstatē tādus sugu garuma diapazonus, kuru nav izkrājumos, jāveic vecuma noteikšana saskaņā ar VII papildinājuma noteikumiem;
- f) vajadzības gadījumā veic izmēģinājuma uzskaiti, kas minēta II nodaļas B iedaļas 1. punktā;
- g) dalībvalstu veiktās paraugdatu vākšanas protokolu kopsavilkumu par katru zvejas veidu, attiecībā uz kuru notikusi paraugdatu vākšana, ar nacionālo programmu starpniecību dara pieejamu ZZTEK.
3. Atpūtas zveja
- a) attiecībā uz atpūtas zveju, kuras mērķsugas ir norādītas IV papildinājumā (1.-5. punkts), dalībvalstis reizi ceturksnī novērtē nozvejas sastāvu atkarībā no svara;
 - b) vajadzības gadījumā, lai novērtētu, cik nozīmīga ir 3.3.a) punktā minētā atpūtas zveja, veic izmēģinājuma uzskaiti, kas minēta II nodaļas B iedaļas 1. punktā.
4. *Precizitātes pakāpe*
1. Izkrāvumi
- a) attiecībā uz 1. un 2. grupas sugām krājuma līmenī jānodrošina 2. pakāpes precizitāte. Vajadzības gadījumā, ja ar zvejas veidu saistītā paraugdatu vākšana neļauj pietiekami precīzi noteikt garuma grupu sastopamību kādā krājumā, pievieno īpašus paraugdatus no konkrētā krājuma.
2. Izmetumi
- a) attiecībā uz datiem, kas vajadzīgi, lai reizi ceturksnī novērtētu 1. un 2. grupas sugu garuma un vecuma grupu sastopamību izmetumos, jānodrošina 1. pakāpes precizitāte;
 - b) attiecībā uz 1., 2. un 3. grupas sugām svara novērtējumā jānodrošina 1. pakāpes precizitāte.
3. Atpūtas zveja
- a) attiecībā uz datiem, kas vajadzīgi, lai reizi gadā novērtētu nozvejas apjomu, jānodrošina 1. pakāpes precizitāte.
5. *Izņēmumi*
1. Ja dalībvalstis nevar nodrošināt III nodaļas B.B.1. iedaļas 4.2.a) un b) punktā un 3.a) un b) punktā minēto precizitātes pakāpi vai ja tas ir iespējams tikai ar nesamērīgām izmaksām, Komisija, pamatojoties uz ZZTEK ieteikumu, var pieļaut izņēmumu un samazināt prasīto precizitātes pakāpi vai paraugdatu vākšanas biežumu vai atļaut veikt izmēģinājuma uzskaiti, ja šāds prasījums ir pilnībā dokumentēts un zinātniski pamatots.

B.2. Ar krājumu saistītie mainīgie lielumi

1. Mainīgie lielumi

1. Attiecībā uz VII papildinājumā minētajiem krājumiem jānosaka šādi mainīgie lielumi:

- a) individuāla informācija par vecumu;
- b) individuāla informācija par garumu;

- c) individuāla informācija par svaru;
 - d) individuāla informācija par dzimumu;
 - e) individuāla informācija par dzimumgatavību;
 - f) individuāla informācija par auglību;
 - g) izmantojot paraugdatu vākšanas shēmu, kas paredzēta minētajā VII papildinājumā.
2. Visas 1. punktā minētās individuālās informācijas vākšana notiek saistībā ar atbilstošajiem vietās un laika datiem.
3. Attiecībā uz savvaļas laša krājumiem svarīgākajās ICES noteiktajās upēs, kuras ietek Baltijas jūrā, IIIb–d zonā, jānosaka šādi mainīgie lielumi:
- a) smolta attīstības stadijā esošo lašu mazuļu sastopamība;
 - b) plankumotajā attīstības stadijā esošo lašu mazuļu sastopamība;
 - c) upēs uz nārstu ienākušo pieaugušo īpatņu sastopamība.
2. *Apkopojuma pakāpe*
1. Prasītā apkopojuma pakāpe, kā arī paraugdatu vākšanas periodiskums visiem mainīgajiem lielumiem un paraugdatu vākšanas intensitāte dažādās vecuma grupās ir norādīta VII papildinājumā. Attiecībā uz paraugdatu vākšanas stratēģiju un intensitāti piemēro II nodaļas B iedaļas (Precizitātes pakāpe un paraugdatu vākšanas intensitāte) noteikumus.
3. *Paraugdatu vākšanas stratēģija*
1. Ja iespējams, komerciālajās nozvejās nosaka īpatņu vecumu, lai novērtētu dažādu vecuma grupu sastopamību dažādām sugām un, attiecīgā gadījumā, augšanas parametrus. Ja tas nav iespējams, dalībvalstis nacionālajās programmās norāda, kāpēc.
2. Ja VII papildinājumā minēto parametru kopējā novērtējuma atbilstību prasītajai precizitātes pakāpei nodrošina ar dalībvalstu sadarbības palīdzību, katra dalībvalsts gādā, lai tās ieguldījums kopējā datu kopā ir pietiekams šādas precizitātes pakāpes nodrošināšanai.
4. *Precizitātes pakāpe*
1. Sugu krājumiem, kuros ir iespējams noteikt īpatņu vecumu, vidējais svars un garums katrā vecuma grupā jānovērtē ar 3. pakāpes precizitāti tādā apjomā, lai attiecīgajās vecuma grupās kumulatīvie izkrāvumi veidotu vismaz 90 % no nacionālajiem izkrāvumiem, kas veikti no attiecīgā krājuma.
2. Krājumiem, kuros īpatņu vecumu noteikt nav iespējams, bet kuriem var izveidot augšanas līkni, vidējais svars un garums katrā vecuma pseidogrupā (piemēram, no augšanas līknes nolasītā grupā) jānovērtē ar 2. pakāpes precizitāti tādā apjomā, lai attiecīgajās vecuma grupās kumulatīvie izkrāvumi veidotu vismaz 90 % no nacionālajiem izkrāvumiem, kas veikti no attiecīgā krājuma.
3. Nosakot dzimumgatavības, auglības un abu dzimumu pārstāvju skaita savstarpējo attiecību, var pievienot norādi pēc izvēles attiecībā vai nu uz vecumu, vai garumu, ja dalībvalstis, kurām jāvērtē attiecīgie bioloģiskie paraugdati, ir vienojušās par to, ka:
- a) attiecībā uz dzimumgatavību un auglību, kuras aprēķina kā dzimumbriedumu sasniegušu zivju proporcionālo daudzumu, jāsasniedz 3. pakāpes precizitāte attiecīgajā vecuma un/vai garuma diapazonā, kura sākuma un beigu robeža atbilst 20 % un 90 % no dzimumbriedumu sasniegušajām zivīm;
 - b) attiecībā uz abu dzimumu pārstāvju skaita savstarpējo attiecību, kuru aprēķina kā sieviešu dzimuma zivju proporcionālo daudzumu, jāsasniedz 3. pakāpes precizitāte tādā apjomā, lai attiecīgajā vecuma vai garuma grupā kumulatīvie izkrāvumi veidotu vismaz 90 % no nacionālajiem izkrāvumiem, kas veikti no attiecīgā krājuma.

5. Izņēmumi

1. Dalībvalsts nacionālajā programmā var neiekļaut ar krājumu saistīto datu novērtējumu tādiem krājumiem, attiecībā uz kuriem KPN un kvotas ir noteiktas saskaņā ar šādiem nosacījumiem:
 - a) attiecīgajām kvotām jāatbilst mazāk nekā 10 % no Kopienas daļas KPN vai jābūt mazākām nekā vidēji 200 tonnu iepriekšējos trijos gados;
 - b) to dalībvalstīm iedalīto attiecīgo kvotu summai, kuras ir mazākas par 10 %, jābūt mazākai nekā 25 % no Kopienas daļas KPN.
2. Ja 1.a) punkta nosacījums ir izpildīts, bet 1.b) punkta nosacījums – nav, attiecīgās dalībvalstis var izveidot saskaņotu programmu, lai attiecībā uz saviem kopējiem izkrāvējiem ieviestu paraugdatu vākšanas shēmu, vai arī individuāli izveidot citas nacionālas paraugdatu vākšanas shēmas, ar kurām nodrošina tādu pašu precizitāti.
3. Ja tas ir lietderīgi, nacionālās programmas katru gadu līdz 1. februārim var koriģēt, lai ņemtu vērā kvotu apmaiņu starp dalībvalstīm.
4. Attiecībā uz krājumiem, kuriem nav noteikta KPN un kvotas un kuri ir ārpus Vidusjūras, piemēro tos pašus noteikumus, kas minēti 5.1. punktā, pamatojoties uz izkrāvēju vidējo apjomu iepriekšējos trijos gados un kopējiem Kopienas izkrāvējiem no krājuma.
5. Attiecībā uz krājumiem, kuri atrodas Vidusjūrā, ņem vērā tos pie Vidusjūras esošas dalībvalsts veiktos izkrāvējumus (pēc svara, atkarībā no sugas), kuri atbilst mazāk nekā 10 % no kopējiem Kopienas izkrāvējiem no Vidusjūras vai mazāk nekā 200 tonnām, izņemot zilās tunzivis.

C. TRANSVERSĀLO DATU VĀKŠANA

1. *Mainīgie lielumi*

1. Mainīgie lielumi, kas jānosaka, uzskaitīti VIII papildinājumā. Datus norāda atbilstoši minētajā papildinājumā prasītajam periodiskumam.
2. Ziņas par flotes segmentiem un zvejas piepūli var netikt iesniegtas vienlaikus.

2. *Apkopojuma pakāpe*

1. Vajadzīgā apkopojuma pakāpe ir norādīta VIII papildinājumā atbilstoši V papildinājumā noteiktajiem kritērijiem.
2. Apkopot drīkst tikai vissīkākās prasītās apkopojuma pakāpes datus. Sleju apkopošana pēc attiecīgās shēmas ir pieļaujama tad, ja pierāda tās savietojamību ar attiecīgas statistiskās analīzes rezultātiem. Šāda apkopošana jāapstiprina attiecīgajā reģionālajā koordinācijas sanāksmē.

3. *Paraugdatu vākšanas stratēģija*

1. Ja iespējams, jāsavāc visi attiecīgie transversālie dati. Ja tas nav iespējams, nacionālajās programmās dalībvalstis precīzē attiecīgās paraugdatu vākšanas procedūras.

4. *Precizitātes pakāpe*

1. Gada ziņojumā dalībvalstis iekļauj informāciju par datu kvalitāti (pareizību un precizitāti).

D. KRĀJUMU PĒTNIECISKĀ UZSKAITE JŪRĀ

1. Visām uzskaitēm, kas minētas IX papildinājumā, jābūt ietvertām.
2. Nacionālajā programmā dalībvalstis nodrošina līdzšinējo uzskaišu modeļu turpināmību.
3. Neatkarīgi no 1. un 2. punkta dalībvalstis var ierosināt mainīt uzskaites intensitāti vai paraugdatu vākšanas modeli, ja tas nekaitē rezultātu kvalitātei. Šādas izmaiņas Komisija atbalstīs tikai tad, ja tās apstiprinās ZZTEK.

IV NODAĻA

Akvakultūras un apstrādes jomas ekonomiskā stāvokļa novērtēšanas modulis

A. EKONOMIKAS DATU VĀKŠANA PAR AKVAKULTŪRAS JOMU

1. *Mainīgie lielumi*

1. Visus X papildinājumā minētos mainīgos lielumus nosaka reizi gadā katram XI papildinājumā minētajam šīs jomas segmentam.
2. Statistikas vienība ir "uzņēmums", juridiska persona, kuru grāmatvedībā definē kā sīkāko juridisko vienību.
3. Datus vāc par uzņēmumiem, kuru pamatdarbības veids atbilst Eiropas Kopienu Statistikas biroja noteiktajai NACE klasifikācijas definīcijai (kods 05.02 "Zivkopība").
4. Valstu valūtas konvertē euro, izmantojot Eiropas Centrālās bankas (ECB) noteikto gada vidējo maiņas kursu.

2. *Apkopojuma pakāpe*

1. Datus norāda atkarībā no sugas un akvakultūrā izmantotās metodes, kā minēts XI papildinājumā. Vajadzības gadījumā dalībvalstis var piemērot sīkāku dalījumu atkarībā no uzņēmuma lieluma vai pēc citiem attiecīgiem kritērijiem.
2. Datu vākšana par saldūdens sugu zivīm nav obligāta. Ja tomēr šādus datus vāc, dalībvalstis ievēro XI papildinājumā norādīto dalījumu.

3. *Paraugdatu vākšanas stratēģija*

1. Nacionālajā programmā dalībvalstis apraksta metodoloģiju, kuru tās izmanto katra ekonomikas datu mainīgā lieluma, arī tā kvalitātes aspektu, noteikšanai.
2. Dalībvalstis nodrošina visu ekonomikas datu mainīgo lielumu viendabīgumu un salīdzināmību, ja tie iegūti no dažādiem avotiem (piemēram, rakstveida aptaujas, finanšu pārskati).

4. *Precizitātes pakāpe*

1. Gada ziņojumā dalībvalstis iekļauj informāciju par aptuveni noteikto vērtību kvalitāti (pareizību un precizitāti).

B. EKONOMIKAS DATU VĀKŠANA PAR APSTRĀDES JOMU

1. *Mainīgie lielumi*

1. Visus XII papildinājumā minētos mainīgos lielumus attiecīgajai kopai nosaka reizi gadā.
2. Datus vāc par uzņēmumiem, kuru pamatdarbības veids atbilst Eiropas Kopienu Statistikas biroja noteiktajai NACE klasifikācijas definīcijai (kods 15.20 "Zivju un zivju produktu apstrāde un konservēšana").
3. Kontrolpārbaudes vajadzībām un lai precīzāk noteiktu, kuri uzņēmumi atbilst NACE klasifikācijas kodam 15.20, papildus kā orientierus izmanto arī valsts piešķirtos kodus, kurus dalībvalstis piemēro saskaņā ar Eiropas Parlamenta un Padomes Regulām (EK) Nr. 852/2004 ⁽⁴⁾, (EK) Nr. 853/2004 ⁽⁵⁾ un (EK) Nr. 854/2004 ⁽⁶⁾.
4. Valstu valūtas konvertē euro, izmantojot Eiropas Centrālās bankas (ECB) noteikto gada vidējo maiņas kursu.

2. *Apkopojuma pakāpe*

1. Datu vākšanā statistikas vienība ir "uzņēmums", juridiska persona, kuru grāmatvedībā definē kā sīkāko juridisko vienību.
2. Par uzņēmumiem, kuri veic zivju apstrādi, bet kuru pamatdarbības veids ir cits, katra plānošanas perioda pirmajā gadā obligāti jāsavāc šādi dati:

⁽⁴⁾ OV L 139, 30.4.2004., 1. lpp.

⁽⁵⁾ OV L 139, 30.4.2004., 55. lpp.

⁽⁶⁾ OV L 139, 30.4.2004., 206. lpp.

- a) uzņēmumu skaits;
 - b) apgrozījuma daļa, kas saistīta ar zivju apstrādi.
3. *Paraugdatu vākšanas stratēģija*
 1. Nacionālajā programmā dalībvalstis apraksta metodoloģiju, kuru tās izmanto katra ekonomikas datu mainīgā lieluma, arī tā kvalitātes aspektu, noteikšanai.
 2. Dalībvalstis nodrošina visu ekonomikas datu mainīgo lielumu viendabīgumu un salīdzināmību, ja tie iegūti no dažādiem avotiem (piemēram, rakstveida aptaujas, finanšu pārskati).
 4. *Precizitātes pakāpe*
 1. Gada ziņojumā dalībvalstis iekļauj informāciju par aptuveni noteikto vērtību kvalitāti (pareizību un precizitāti).

V NODAĻA

Zvejniecības jomas radītā jūras ekosistēmas ietekmējuma novērtēšanas modulis

1. *Mainīgie lielumi*
 1. Lai varētu aprēķināt XIII papildinājumā minētos indikatorus, tajā prasītos datus vāc reizi gadā, izņemot tos datus, kurus paredzēts vākt vēl sīkākā apkopojuma pakāpē.
 2. Datus, kas minēti XIII papildinājumā, vāc nacionālā mērogā, lai tiešie lietotāji varētu noteikt indikatorus attiecīgajā ģeogrāfiskajā mērogā, kā norādīts II papildinājumā.
2. *Apkopojuma pakāpe*
 1. Piemēro XIII papildinājumā prasīto apkopojuma pakāpi.
3. *Paraugdatu vākšanas stratēģija*
 1. Dalībvalstis piemēro XIII papildinājumā pievienotos ieteikumus.
4. *Precizitātes pakāpe*
 1. Dalībvalstis piemēro XIII papildinājumā pievienotos ieteikumus.

VI NODAĻA

Datu vākšanas sistēmas aptverto datu pārvaldības un izmantošanas modulis

- A. DATU PĀRVALDĪBA
 1. Šī Kopienas programmas daļa aptver datubāzu izveidi, datu ievadi (glabāšanu), datu kvalitātes kontroli un apstiprināšanu un primāro datu apstrādi, pārveidojot tos detalizētu vai apkopotu datu kopās, kā minēts Regulas (EK) Nr. 199/2008 17. panta 1. punktā.
 2. Tā ietver primāro sociāli ekonomisko datu pārveidi metadatos, kas minēti Regulas (EK) Nr. 199/2008 13. panta b) punktā.
 3. Dalībvalstis garantē, ka pēc Komisijas pieprasījuma tās sniedz informāciju par 2. punktā minēto pārveidi.
- B. DATU IZMANTOŠANA
 1. Šī programmas daļa attiecas uz datu kopu veidošanu un to izmantošanu zinātniskajā analizē, kura ir pamats zivsaimniecības pārvaldībā sniegtajiem ieteikumiem, kas minēti Regulas (EK) Nr. 199/2008 18. panta 1. punkta a) apakšpunktā.
 2. Tā ietver bioloģisko parametru aptuvenu novērtēšanu (vecums, svars, dzimums, dzimumgatavība un auglība) VII papildinājumā minētajiem krājumiem, datu kopu sagatavošanu krājumu novērtējuma vajadzībām un bioekonomisko modelēšanu, un atbilstošo zinātnisko analīzi.

I papildinājums

Ģeogrāfiskais iedalījums pa reģionālajām zvejniecības pārvaldības organizācijām

	ICES	NAFO	ICCAT	GFCM	CCAMLR	IOTC	Cita
1. līmenis	Apgabals	Apgabals	FAO apgabals	Apgabals piem., 37 Vidusjūra un Melnā jūra	Apgabals piem., 48	FAO apgabals	FAO apgabals
2. līmenis	Apakšapgabals piem., 27.IV Ziemeļjūra	Apakšapgabals piem., 21.2 Labradora	FAO apakš- apgabals	Apakšapgabals piem., 37.1 Rietumu	Apakšapgabals piem., 48.1 Antarktikas pussala	FAO apakš- apgabals	FAO apakš- apgabals
3. līmenis	Rajons piem., 27.IV c	Rajons piem., 21.2 H	Rajons 5° × 5°	Rajons piem., 37.1.2 Lionas līcis	Rajons piem., 58.5.1 Kergelena salas	Rajons 5° × 5°	Rajons 5° × 5°
4. līmenis	Apakšrajons piem., 27.III.c.22			GSA piem., GSA 1			
5. līmenis	Taisnstūris 30' × 1°	Taisnstūris	Taisnstūris 1° × 1°		Taisnstūris 30' × 1°	Taisnstūris 1° × 1°	Taisnstūris 1° × 1°

II papildinājums

Ģeogrāfiskais iedalījums pa reģioniem

	Apakšreģions/zvejas vieta ⁽¹⁾	Reģions	Virsrēģions
Līmenis	1	2	3
	I papildinājumā definētu 4. līmeņa teritoriju (ICES apakšrajonu) kopums	Baltijas jūra (ICES IIIb–d apgabals)	Baltijas jūra (ICES IIIb–d apgabals), Ziemeļjūra (ICES IIIa, IV un VIId apgabals) un Ziemeļu Ledus okeāna austrumu daļa (ICES I un II apgabals), un Atlantijas okeāna ziemeļu daļa (ICES V–XIV apgabals un NAFO apgabali)
	I papildinājumā definētu 3. līmeņa teritoriju (ICES rajonu) kopums	Ziemeļjūra (ICES IIIa, IV un VIId apgabals) un Ziemeļu Ledus okeāna austrumu daļa (ICES I un II apgabals)	
	I papildinājumā definētu 3. līmeņa teritoriju (ICES/NAFO rajonu) kopums	Atlantijas okeāna ziemeļu daļa (ICES V–XIV apgabals un NAFO apgabali)	
	I papildinājumā definētu 4. līmeņa teritoriju (GSA) kopums	Vidusjūra un Melnā jūra	Vidusjūra un Melnā jūra
	RZPO paraugdatu vākšanas apakšapgabali (izņemot GFCM)	Citi reģioni, kuros ES kuģi veic zvejas darbības un kurus pārvalda RZPO, kurās Kopienai ir līgumslēdzējas puses vai novērotājas statuss (piemēram, ICCAT, IOTC, CECAF u. c.)	Citi reģioni

⁽¹⁾ Apakšreģionus vai zvejas vietas dalībvalstis nosaka pirmajam plānošanas periodam (2009–2010); vajadzības gadījumā reģionālajās koordinācijas sanāksmēs ar ZZTEK piekrišanu tos var noteikt no jauna. Tiem nevajadzētu pārsniegt esošo ģeogrāfisko rajonu robežas.

III papildinājums

Flotes segmenti dalījumā pa reģioniem

		Garuma klase (LOA) (1)					
		0-< 10 m 0-< 6 m	10-< 12 m 6-< 12 m	12-< 18 m	18-< 24 m	24-< 40 m	40 m un vairāk
Aktīvie kuģi							
Izmanto aktīvos zvejas rīkus	Kuģi zvejai ar rāmja trali						
	Traleri grunts zvejai un/vai seineri grunts zvejai						
	Traleri pelagiskai zvejai						
	Kuģi zvejai ar riņķvadiem						
	Bagarkuģi						
	Kuģi, kas izmanto citus aktīvos zvejas rīkus						
	Kuģi, kas izmanto tikai daudzfunkcionālus aktīvos zvejas rīkus						
Izmanto pasīvos zvejas rīkus	Kuģi, kas zvejā izmanto āķus	(2)	(2)				
	Kuģi zvejai ar dreifējošiem un/vai noenkurotiem tīkliem						
	Kuģi, kas zvejā izmanto murdus un/vai zivju krātiņveida lamatas						
	Kuģi, kas izmanto citus pasīvos zvejas rīkus						
	Kuģi, kas izmanto tikai daudzfunkcionālus pasīvos zvejas rīkus						
Izmanto daudzfunkcionālus zvejas rīkus	Kuģi, kas izmanto aktīvos un pasīvos zvejas rīkus						
Neaktīvie kuģi							

(1) Kuģiem, kuru garums nepārsniedz 12 metru, Vidusjūrā un Melnajā jūrā piemēro garuma klases 0-< 6 m un 6-< 12 m. Visos pārējos reģionos šādiem kuģiem piemēro garuma klases 0-< 10 m un 10-< 12 m.

(2) Par kuģiem, kuru garums nepārsniedz 12 metru un kuri izmanto pasīvos zvejas rīkus Vidusjūrā un Melnajā jūrā, informāciju var apkopot pa izmantoto zvejas rīku tiem.

IV papildinājums

Zvejas darbība (zvejas veids) pa reģioniem

1. Baltijas jūra (ICES 22.–32. apakšrajons)

1. līmenis	2. līmenis	3. līmenis	4. līmenis	5. līmenis	6. līmenis	Garuma klases (m)						
						<10	10–<12	12–<18	18–<24	24–<40	40 & +	
Zvejas darbība	Zvejas rīka klase	Zvejas rīka grupa	Zvejas rīka tips	Mērķsugu kopa (a)	Linuma acu izmērs un citāds selektīvu ierīču lietojums							
Zvejas darbība	Traļi	Grunts traļi	Grunts traļi ar traļu durvīm (OTB)	Vēžveidīgie	(b)							
				Bentiskās zivis	(b)							
				Mazo pelaģisko sugu zivis	(b)							
				Saldūdens sugas	(b)							
			Vairākrīku traļi ar traļu durvīm (OTT)	Vēžveidīgie	(b)							
				Bentiskās zivis	(b)							
				Mazo pelaģisko sugu zivis	(b)							
			Jūga grunts traļi (PTB)	Bentiskās zivis	(b)							
				Mazo pelaģisko sugu zivis	(b)							
				Saldūdens sugas	(b)							
			Pelaģiskie traļi	Pelaģiskie traļi ar traļu durvīm (OTM)	Bentiskās zivis	(b)						
					Mazo pelaģisko sugu zivis	(b)						
		Saldūdens sugas			(b)							
		Jūga pelaģiskie traļi (PTM)		Bentiskās zivis	(b)							
				Mazo pelaģisko sugu zivis	(b)							
				Saldūdens sugas	(b)							
		Āķi un āķu rindas	Maksšķerkāta āķu rindas	Rokas āķu un maksšķerkāta āķu rindas (LHP) (LHM)	Zivis	(b)						
			Āķu jedas	Dreifējošas āķu jedas (LLD)	Mazo pelaģisko sugu zivis	(b)						
					Anadromās sugas	(b)						

1. līmenis	2. līmenis	3. līmenis	4. līmenis	5. līmenis	6. līmenis	Garuma klases (m)					
						<10	10-<12	12-<18	18-<24	24-<40	40 &+
Zvejas darbība	Zvejas rīka klase	Zvejas rīka grupa	Zvejas rīka tips	Mērksugu kopa (a)	Linuma acu izmērs un citāds selektīvu ierīču lietojums						
			Nostiprinātas āķu jēdas (LLS)	Bentiskās zivis	(b)						
				Mazo pelaģisko sugu zivis	(b)						
				Saldūdens sugas	(b)						
				Anadromās sugas	(b)						
				Katadromās sugas	(b)						
	Zivju krātinveida lamatas	Zivju krātinveida lamatas	Murdi un zivju krātinveida lamatas (FPO) (c)	Bentiskās zivis	(b)						
				Mazo pelaģisko sugu zivis	(b)						
				Saldūdens sugas	(b)						
				Anadromās sugas	(b)						
				Katadromās sugas	(b)						
			Kūri (FYK) (c)	Bentiskās zivis	(b)						
				Mazo pelaģisko sugu zivis	(b)						
				Saldūdens sugas	(b)						
				Anadromās sugas	(b)						
				Katadromās sugas	(b)						
			Stacionāri, virspusē atvērti stāvvadi (FPN)	Bentiskās zivis	(b)						
				Mazo pelaģisko sugu zivis	(b)						
				Saldūdens sugas	(b)						
				Anadromās sugas	(b)						
				Katadromās sugas	(b)						
	Tīkli	Tīkli	Vairāksienų tīkli (GTR)	Bentiskās zivis	(b)						
				Mazo pelaģisko sugu zivis	(b)						

1. līmenis	2. līmenis	3. līmenis	4. līmenis	5. līmenis	6. līmenis	Garuma klases (m)					
						<10	10-<12	12-<18	18-<24	24-<40	40 &+
Zvejas darbība	Zvejas rīka klase	Zvejas rīka grupa	Zvejas rīka tips	Mērķsugu kopa ^(a)	Linuma acu izmērs un citāds selektīvu ierīču lietojums						
				Saldūdens sugas	^(b)						
			Nostiprināti žaunu tīkli (GNS)	Bentiskās zivis	^(b)						
				Mazo pelaģisko sugu zivis	^(b)						
				Saldūdens sugas	^(b)						
				Anadromās sugas	^(b)						
				Katadromās sugas	^(b)						
	Zvejas vadi	Apņemošie tīkli	Riņķvadi (PS)	Mazo pelaģisko sugu zivis	^(b)						
		Zvejas vadi	Skotu vadi (SSC)	Bentiskās zivis	^(b)						
				Saldūdens sugas	^(b)						
		Zvejas vadi	Dāņu vadi (SDN)	Bentiskās zivis	^(b)						
				Mazo pelaģisko sugu zivis	^(b)						
		Zvejas vadi	Divkuģu vadi (SPR)	Bentiskās zivis	^(b)						
	Zvejas vadi	No krasta vai kuģa velkamie vadi (SB) (SV)	Zivis	^(b)							
	Zvejas darbība, par kuru nav informācijas			Zvejas darbība, par kuru nav informācijas							
Cita darbība, kas nav zveja				Cita darbība, kas nav zveja							
Neaktīvie kuģi				Neaktīvie kuģi							
Atpūtas zveja				Tikai šādām sugām: lasis, menca, zuši, haizivis	Nepiemēro	Ja ir, visas kuģu klases kopā					

^(a) Paturēto nozvejas daļu var klasificēt atkarībā no mērķsugu kopas (vēžveidīgie, bentiskās zivis u. c.) par katru zvejas reisu vai, ja iespējams, par katru zvejas darbību un šķirot pēc svara vai pēc kopējās vērtības (sugām ar augstu vērtību, piemēram, Norvēģijas omāram, garnelēm). Mērķsugu kopa, kurai atbilst lielākās vērtības, arī ir tā, par kuru jāveic ieraksts tabulā.

^(b) Kā definēts Padomes Regulās (EK) Nr. 88/98 (OV L 9, 15.1.1998., 1. lpp.) un (EK) Nr. 2187/2005 (OV L 349, 31.12.2005., 1. lpp.).

^(c) Arī zuši pārvaldības vienībās saskaņā ar Padomes Regulu (EK) Nr. 1100/2007 (OV L 248, 22.9.2007., 17. lpp.).

Piezīme:

Attiecīgā gadījumā veic izmēģinājuma pētījumus, lai sagatavotu protokolus zušu zvejas uzraudzībai iekšzemes ūdeņos.

1. līmenis	2. līmenis	3. līmenis	4. līmenis	5. līmenis	6. līmenis	Garuma klases (m)						
						<10	10-<12	12-<18	18-<24	24-<40	40 &+	
Zvejas darbība	Zvejas rīka klase	Zvejas rīka grupa	Zvejas rīka tips	Mērksugu kopa (e)	Linuma acu izmērs un citāds selektīvu ierīču lietojums							
			Rāmja traļi (TBB)	Vēžveidīgie	(b)							
				Bentiskās zivis	(b)							
				Vēžveidīgie kopā ar bentiskajām zivīm	(b)							
			Pelaģiskie traļi	Pelaģiskie traļi ar traļu durvīm (OTM)	Mazo pelaģisko sugu zivis	(b)						
					Bentiskās zivis	(b)						
				Jūga pelaģiskie traļi (PTM)	Mazo pelaģisko sugu zivis	(b)						
		Bentiskās zivis	(b)									
		Āķi un āķu rindas	Maksšķerkāta āķu rindas	Rokas āķu un maksšķerkāta āķu rindas (LHP) (LHM)	Zivis	(b)						
					Āķu jedas	Nostiprinātas āķu jedas (LLS)	Bentiskās zivis	(b)				
		Zivju krātiņveida lamatas	Zivju krātiņveida lamatas (e)	Murdi un zivju krātiņveida lamatas (FPO)	Gliemji	(b)						
					Vēžveidīgie	(b)						
					Zivis	(b)						
Kūri (FYK)	Katadromās sugas			(b)								
Tikli	Tikli	Vairāksienų tīkli (GTR)	Bentiskās zivis	(b)								
			Nostiprināti žaunu tīkli (GNS)	Mazo pelaģisko sugu zivis	(b)							
				Bentiskās zivis	(b)							
		Dreifējošie tīkli (GND)	Mazo pelaģisko sugu zivis	(b)								
			Bentiskās zivis	(b)								
		Zvejas vadi	Zvejas vadi	Riņķvadi (PS)	Mazo pelaģisko sugu zivis	(b)						
Skotu vadi (SSC)	Bentiskās zivis				(b)							
	Dāņu vadi (SDN)				Bentiskās zivis	(b)						
	Divkuģu vadi (SPR)				Bentiskās zivis	(b)						

1. līmenis	2. līmenis	3. līmenis	4. līmenis	5. līmenis	6. līmenis	Garuma klases (m)					
						<10	10-<12	12-<18	18-<24	24-<40	40 &+
Zvejas darbība	Zvejas rīka klase	Zvejas rīka grupa	Zvejas rīka tips	Mērksugu kopa (a)	Linuma acu izmērs un citāds selektīvu ierīču lietojums						
				Dziļūdens sugas	(b)						
				Pelaģiskās zivis kopā ar bentiskajām zivīm	(b)						
				Bentiskās sugas kopā ar dziļūdens sugām	(b)						
			Vairākrīku traļi ar traļu durvīm (OTT)	Gliemji	(b)						
				Vēžveidīgie	(b)						
				Bentiskās zivis	(b)						
				Dziļūdens sugas	(b)						
				Vēžveidīgie kopā ar bentiskajām zivīm	(b)						
				Pelaģiskās zivis kopā ar bentiskajām zivīm	(b)						
			Jūga grunts traļi (PTB)	Bentiskās zivis	(b)						
				Vēžveidīgie	(b)						
				Mazo pelaģisko sugu zivis	(b)						
			Rāmja traļi (TBB)	Vēžveidīgie	(b)						
				Bentiskās zivis	(b)						
				Vēžveidīgie kopā ar bentiskajām zivīm	(b)						
				Bentiskās zivis kopā ar galvkājiem	(b)						
		Pelaģiskie traļi	Pelaģiskie traļi ar traļu durvīm (OTM)	Mazo pelaģisko sugu zivis	(b)						
				Bentiskās zivis	(b)						
		Jūga pelaģiskie traļi (PTM)	Mazo pelaģisko sugu zivis	Mazo pelaģisko sugu zivis	(b)						
				Lielo pelaģisko sugu zivis	(b)						
				Bentiskās zivis	(b)						

1. līmenis	2. līmenis	3. līmenis	4. līmenis	5. līmenis	6. līmenis	Garuma klases (m)						
						<10	10-<12	12-<18	18-<24	24-<40	40 &+	
Zvejas darbība	Zvejas rīka klase	Zvejas rīka grupa	Zvejas rīka tips	Mērksugu kopa (a)	Linuma acu izmērs un citāds selektīvu ierīču lietojums							
	Āķi un āķu rindas	Makšķerkāta āķu rindas	Rokas āķu un makšķerkāta āķu rindas (LHP) (LHM)	Zivis	(b)							
				Galvkāji	(b)							
			Velcējamās āķu rindas (LTL)	Lielo pelaģisko sugu zivis	(b)							
		Āķu jedas	Dreifējošas āķu jedas (LLD)	Lielo pelaģisko sugu zivis	(b)							
				Bentiskās zivis	(b)							
				Dziļūdens sugas	(b)							
			Nostiprinātas āķu jedas (LLS)	Dziļūdens sugas	(b)							
				Bentiskās zivis	(b)							
	Zivju krātiņveida lamatas	Zivju krātiņveida lamatas (c)	Murdi un zivju krātiņveida lamatas (FPO)	Gliemji	(b)							
				Vēžveidīgie	(b)							
				Zivis	(b)							
			Kūri (FYK)	Katadromās sugas	(b)							
				Bentiskās sugas	(b)							
			Stacionāri, virspusē atvērti stāvvedi (FPN)	Lielo pelaģisko sugu zivis	(b)							
Tīkli	Tīkli	Vairāksienų tīkli (GTR)	Bentiskās zivis	(b)								
		Nostiprināti žaunu tīkli (GNS)	Mazo pelaģisko sugu zivis	(b)								
			Bentiskās zivis	(b)								
			Vēžveidīgie	(b)								
			Dziļūdens sugas	(b)								
		Dreifējošie tīkli (GND)	Mazo pelaģisko sugu zivis	(b)								
			Bentiskās zivis	(b)								
Zvejas vadi	Apmēmošie tīkli	Riņķvadi (PS)	Mazo pelaģisko sugu zivis	(b)								
			Lielo pelaģisko sugu zivis	(b)								
	Zvejas vadi	Skotu vadi (SSC)	Bentiskās zivis	(b)								
		Dāņu vadi (SDN)	Bentiskās zivis	(b)								

1. līmenis	2. līmenis	3. līmenis	4. līmenis	5. līmenis	6. līmenis	Garuma klases (m)					
						<10	10-<12	12-<18	18-<24	24-<40	40 &+
Zvejas darbība	Zvejas rīka klase	Zvejas rīka grupa	Zvejas rīka tips	Mērksugu kopa ^(a)	Linuma acu izmērs un citāds selektīvu ierīču lietojums						
			Divkuģu vadi (SPR)	Bentiskās zivis	^(b)						
			No krasta vai kuģa velkamie vadi (SB) (SV)	Zivis	^(b)						
	Citi zvejas rīki	Citi zvejas rīki	Stikla zušu zveja	Stikla zuši	^(b)						
	Dažādi zvejas rīki (norādīt)	Dažādi zvejas rīki (norādīt)			^(b)						
Cita darbība, kas nav zveja				Cita darbība, kas nav zveja							
Neaktīvie kuģi				Neaktīvie kuģi							
Atpūtas zveja				Tikai šādām sugām: lasis, jūrasasaris (labraks), haizivis, zuši (tikai ICES apgabalos)	Nepiemēro	Ja ir, visas kuģu klases kopā					

^(a) Paturēto nozvejas daļu var klasificēt atkarībā no mērksugu kopas (vēžveidīgie, galvkāji, bentiskās zivis u. c.) par katru zvejas reisu vai, ja iespējams, par katru zvejas darbību un šķirot pēc svara vai pēc kopējās vērtības (sugām ar augstu vērtību, piemēram, Norvēģijas omāram, tunzivīm). Mērksugu kopa, kurai atbilst lielākās vērtības, arī ir tā, par kuru jāveic ieraksts tabulā.

^(b) Kā definēts Regulā (EK) Nr. 850/98, Padomes Regulā (EK) Nr. 2549/2000 (OV L 292, 21.11.2000., 5. lpp.), Regulās (EK) Nr. 2056/2001, (EK) Nr. 494/2002, Padomes Regulā (EK) Nr. 1386/2007 (OV L 318, 5.12.2007., 1. lpp.) un Regulā (EK) Nr. 40/2008.

^(c) Arī zuši pārvaldības vienībās saskaņā ar Regulu (EK) Nr. 1100/2007.

Piezīme:

Attiecīgā gadījumā veic izmēģinājuma pētījumus, lai sagatavotu protokolus zušu zvejas uzraudzībai iekšzemes ūdeņos.

4. Vidusjūra un Melnā jūra

1. līmenis	2. līmenis	3. līmenis	4. līmenis	5. līmenis	6. līmenis	Garuma klases (m)					
						< 6	6-<12	12-<18	18-<24	24-<40	40 &+
Zvejas darbība	Zvejas rīka klase	Zvejas rīka grupa	Zvejas rīka tips	Mērksugu kopa ^(a)	Linuma acu izmērs un citāds selektīvu ierīču lietojums						
Zveja	Dragas	Dragas	Laivas dragas (DRB)	Gliemji	^(b)						
	Traļi	Grunts traļi	Grunts traļi ar traļu durvīm (OTB)	Bentiskās sugas	^(b)						
				Dziļūdens sugas	^(b)						
				Bentiskās sugas kopā ar dziļūdens sugām ^(c)	^(b)						
			Vairākrīku traļi ar traļu durvīm (OTT)	Bentiskās sugas	^(b)						

1. līmenis	2. līmenis	3. līmenis	4. līmenis	5. līmenis	6. līmenis	Garuma klases (m)					
						< 6	6-<12	12-<18	18-<24	24-<40	40 &+
Zvejas darbība	Zvejas rīka klase	Zvejas rīka grupa	Zvejas rīka tips	Mērksugu kopa (e)	Linuma acu izmērs un citāds selektīvu ierīču lietojums						
			Jūga grunts traļi (PTB)	Bentiskās sugas	(b)						
			Rāmja traļi (TBB)	Bentiskās sugas	(b)						
		Pelaģiskie traļi	Pelaģiskie traļi ar traļu durvīm (OTM)	Bentiskās sugas kopā ar pelaģiskajām sugām	(b)						
			Jūga pelaģiskie traļi (PTM)	Mazo pelaģisko sugu zivis	(b)						
	Āķi un āķu rindas	Makšķerkāta āķu rindas	Rokas āķu un makšķerkāta āķu rindas (LHP) (LHM)	Zivis	(b)						
Galvkāji				(b)							
Velcējamās āķu rindas (LTL)			Lielo pelaģisko sugu zivis	(b)							
Āķu jedas		Dreifējošas āķu jedas (LLD)	Lielo pelaģisko sugu zivis	(b)							
		Nostiprinātas āķu jedas (LLS)	Bentiskās zivis	(b)							
Zivju krātiņveida lamatas	Zivju krātiņveida lamatas (d)	Murdi un zivju krātiņveida lamatas (FPO)		Bentiskās sugas	(b)						
			Kūri (FYK)	Katadromās sugas	(b)						
				Bentiskās sugas	(b)						
		Stacionāri, virspusē atvērti stāvvedi (FPN)	Lielo pelaģisko sugu zivis	(b)							
Tīkli	Tīkli	Vairāksienu tīkli (GTR)		Bentiskās sugas	(b)						
			Nostiprināti žaunu tīkli (GNS)	Mazo un lielo pelaģisko sugu zivis	(b)						
				Bentiskās sugas	(b)						
		Dreifējošie tīkli (GND)	Mazo pelaģisko sugu zivis	(b)							
			Bentiskās zivis	(b)							
Zvejas vadi	Apmēmošie tīkli	Riņķvadi (PS)	Mazo pelaģisko sugu zivis	(b)							
			Lielo pelaģisko sugu zivis	(b)							
		Ēsmas zivtīņu vadi (LA)	Mazo un lielo pelaģisko sugu zivis	(b)							

1. līmenis	2. līmenis	3. līmenis	4. līmenis	5. līmenis	6. līmenis	Garuma klases (m)					
						<10	10-<12	12-<18	18-<24	24-<40	40 &+
Zvejas darbība	Zvejas rīka klase	Zvejas rīka grupa	Zvejas rīka tips	Mērksugu kopa ^(a)	Linuma acu izmērs un citāds selektīvu ierīču lietojums						
		Pelaģiskie traļi	Pelaģiskie traļi ar traļu durvīm (OTM)	Mazo pelaģisko sugu zivis	^(b)						
	Āķi un āķu rindas	Maksšķerkāta āķu rindas	Rokas āķu un maksšķerkāta āķu rindas (LHP) (LHM)	Lielo pelaģisko sugu zivis	^(b)						
Bentiskās zivis			^(b)								
Āķu jedas		Dreifējošas āķu jedas (LLD)	Lielo pelaģisko sugu zivis	^(b)							
		Nostiprinātas āķu jedas (LLS)	Bentiskās zivis	^(b)							
Zivju krātiņveida lamatas	Zivju krātiņveida lamatas	Murdi un zivju krātiņveida lamatas (FPO)	Vēžveidīgie	^(b)							
			Zivis	^(b)							
Tīkli	Tīkli	Vairāksienų tīkli (GTR)	Bentiskās zivis	^(b)							
			Nostiprināti žaunu tīkli (GNS)	Bentiskās zivis	^(b)						
			Dreifējošie tīkli (GND)	Bentiskās zivis	^(b)						
Zvejas vadi	Apmēmošie tīkli	Riņķvadi (PS)	Mazo pelaģisko sugu zivis	^(b)							
			Lielo pelaģisko sugu zivis	^(b)							
Dažādi zvejas rīki (norādīt)	Dažādi zvejas rīki (norādīt)				^(b)						
Cita darbība, kas nav zveja				Cita darbība, kas nav zveja							
Neaktīvie kuģi				Neaktīvie kuģi							

^(a) Paturēto nozvejas daļu var klasificēt atkarībā no mērksugu kopas (vēžveidīgie, galvkāji, bentiskās zivis u. c.) par katru zvejas reisu vai, ja iespējams, par katru zvejas darbību un šķirot pēc svara vai pēc kopējās vērtības (sugām ar augstu vērtību, piemēram, Norvēģijas omāram, tunzivīm). Mērksugu kopa, kurai atbilst lielākās vērtības, arī ir tā, par kuru jāveic ieraksts tabulā.

^(b) Kā definēts Padomes Regulās (EK) Nr. 600/2004 (OV L 97, 1.4.2004., 1. lpp.), (EK) Nr. 830/2004 (OV L 127, 29.4.2004., 31. lpp.), (EK) Nr. 115/2006 (OV L 21, 25.1.2006., 1. lpp.), (EK) Nr. 563/2006 (OV L 105, 13.4.2006., 33. lpp.), (EK) Nr. 764/2006 (OV L 141, 29.5.2006., 1. lpp.), (EK) Nr. 805/2006 (OV L 151, 6.6.2006., 1. lpp.), (EK) Nr. 1562/2006 (OV L 290, 20.10.2006., 1. lpp.), (EK) Nr. 1563/2006 (OV L 290, 20.10.2006., 6. lpp.), (EK) Nr. 1801/2006 (OV L 343, 8.12.2006., 1. lpp.), (EK) Nr. 2027/2006 (OV L 414, 30.12.2006., 1. lpp.), (EK) Nr. 450/2007 (OV L 109, 26.4.2007., 1. lpp.), (EK) Nr. 753/2007 (OV L 172, 30.6.2007., 1. lpp.), (EK) Nr. 893/2007 (OV L 205, 7.8.2007., 1. lpp.), (EK) Nr. 894/2007 (OV L 205, 7.8.2007., 35. lpp.), (EK) Nr. 1386/2007 (OV L 318, 5.12.2007., 1. lpp.), (EK) Nr. 1446/2007 (OV L 331, 17.12.2007., 1. lpp.), (EK) Nr. 31/2008 (OV L 15, 18.1.2008., 1. lpp.), (EK) Nr. 241/2008 (OV L 75, 18.3.2008., 49. lpp.) un (EK) Nr. 242/2008 (OV L 75, 18.3.2008., 51. lpp.).

V papildinājums

Datu vākšanā piemērojamā apkopojuma pakāpe

		Apakšreģioni vai zvejas vietas	Reģioni	Virsrēģioni
		1	2	3
Zvejas veids * Flotes segments (vienība)	A	A1	A2	A3
Zvejas veids	B	B1	B2	B3
Flotes segments	C	C1	C2	C3

Piezīme

Atkarībā no zvejas darbības norises vietas var attiekties uz apakšreģionu, reģionu vai virsrēģionu. Šajā papildinājumā norādīts, kādai (cik sīkai) jābūt datu vākšanā piemērojamajai apkopojuma pakāpei.

VI papildinājums

Ekonomikas datu mainīgie lielumi

Mainīgo lielumu grupa	Mainīgais lielums	Specifikācija datu vākšanas vajadzībām ⁽¹⁾	Vienība	Definīcija saskaņā ar uzņēmējdarbības strukturālo statistiku, SBS (Komisijas Regula (EK) Nr. 2700/98 ⁽²⁾)	Vadlīnijas
Ieņēmumi	Izkrāvumu bruto vērtība	Transversāli dati	EUR	12 11 0, izņ. 4. punktu	
	Ieņēmumi no kvotu vai cita veida zvejas tiesību iznomāšanas		EUR	12 11 0, izņ. 4. punktu	
	Tiešās subsīdijas ⁽³⁾		EUR	12 11 0, izņ. 4. punktu	
	Citi ieņēmumi ⁽⁴⁾		EUR	12 11 0, izņ. 4. punktu	
Personāla izmaksas	Apkalpes darba samaksa ⁽⁵⁾		EUR	13 31 0	
	Aprēķinātā neatalgotā darba vērtība ⁽⁶⁾		EUR	13 32 0	
Energoizmaksas	Energoizmaksas ⁽⁷⁾		EUR	20 11 0 (13 11 0)	
Remonta un apkopes izmaksas	Remonta un apkopes izmaksas ⁽⁸⁾		EUR	(13 11 0)	EKS ⁽⁹⁾ 3.70. e) (1) (2)
Citas saimnieciskās darbības izmaksas	Mainīgās izmaksas ⁽¹⁰⁾		EUR	(13 11 0)	
	Nemainīgās izmaksas ⁽¹¹⁾		EUR	(13 11 0)	
	Maksājumi par kvotu vai cita veida zvejas tiesību nomu		EUR	(13 11 0)	
Kapitāla izmaksas	Gada amortizācija ⁽¹²⁾		EUR		EKS 6.02. līdz 6.05.
Kapitāla vērtība	Materiālā vērtība: amortizētā aizstājējvērtība ⁽¹³⁾		EUR		EKS 7.09. līdz 7.24.
	Materiālā vērtība: amortizētā vēsturiskā vērtība ⁽¹³⁾		EUR		EKS 7.09. līdz 7.24.
	Kvotu un cita veida zvejas tiesību vērtība ⁽¹⁴⁾		EUR		EKS 7.09. līdz 7.24.
Ieguldījumi	Materiālie ieguldījumi ⁽¹⁵⁾		EUR	15 11 0	EKS 3.102. līdz 3.111.
Finansiālais stāvoklis	Parāda un aktīvu samērs ⁽¹⁶⁾		%		
Nodarbinātība	Nodarbinātie apkalpes locekļi ⁽¹⁷⁾		skaits	16 11 0; 16 13 0; 16 13 1; 16 13 2; 16 13 5; 16 14 0; 16 15 0	EKS 11.32. līdz 11.34.
	Nacionālais pilna laika ekvivalents ⁽¹⁸⁾		skaits	16 11 0; 16 13 0; 16 13 1; 16 13 2; 16 13 5; 16 14 0; 16 15 0	EKS 11.32. līdz 11.34.
	Saskaņotais pilna laika ekvivalents ⁽¹⁹⁾		skaits	16 11 0; 16 13 0; 16 13 1; 16 13 2; 16 13 5; 16 14 0; 16 15 0	EKS 11.32. līdz 11.34.

Mainīgo lielumu grupa	Mainīgais lielums	Specifikācija datu vākšanas vajadzībām ⁽¹⁾	Vienība	Definīcija saskaņā ar uzņēmējdarbības strukturālo statistiku, SBS (Komisijas Regula (EK) Nr. 2700/98 ⁽²⁾)	Vadlīnijas
Flote	Kuģu skaits	Transversāli dati	skaits	nepiemēro	nepiemēro
	Lielākais garums jeb LOA (vidēji)	Transversāli dati	metri	nepiemēro	nepiemēro
	Kuģa vidējā tilpība	Transversāli dati	GT	nepiemēro	nepiemēro
	Kuģa vidējā jauda	Transversāli dati	kW	nepiemēro	nepiemēro
	Vidējais vecums	Transversāli dati	gadi	nepiemēro	nepiemēro
Zvejas piepūle	Jūrā pavadīto dienu skaits	Transversāli dati	dienas	nepiemēro	nepiemēro
	Energotatēriņš		litri	nepiemēro	nepiemēro
Zvejniecības uzņēmumu/vienību skaits	Zvejniecības uzņēmumu/vienību skaits ⁽²⁰⁾	Norādīt pa lieluma kategorijām: 1) ģipšumā viens kuģis; 2) ģipšumā 2–5 kuģi; 3) ģipšumā vairāk nekā pieci kuģi	skaits	nepiemēro	nepiemēro
Produkcijas vērtība atkarībā no sugas	Izkrāvumu vērtība atkarībā no sugas	Transversāli dati	EUR	nepiemēro	nepiemēro
	Vidējā cena atkarībā no sugas ⁽²¹⁾	Transversāli dati	EUR/kg	nepiemēro	nepiemēro

⁽¹⁾ Ekonomikas datu mainīgos lielumus nosaka reizi gadā ar detalizācijas pakāpi C3 (V papildinājums), izņemot transversālo datu mainīgos lielumus, kurus nosaka precīzāk un biežāk (kā noteikts VIII papildinājumā).

⁽²⁾ OV L 344, 18.12.1998., 49. lpp.

⁽³⁾ Ietver tiešos maksājumus, piemēram, kompensāciju par zvejas izbeigšanu, degvielas nodokļa atmaksājumus vai tamlīdzīgus vienreizējus kompensācijas maksājumus. Neietver sociālo pabalstu maksājumus un tādas netiešās subsīdijas kā nodokļu samazinājumu, piemēram, degvielai un ieguldījumu subsīdijas.

⁽⁴⁾ Ietver citus ieņēmumus no kuģa izmantošanas, piemēram, atpūtas zvejai, tūrismam, naftas urbjotora apkalpošanai u. c., kā arī apdrošināšanas maksājumus par zvejas rīku/kuģa bojājumiem/nelietojamību.

⁽⁵⁾ Ietver sociālās apdrošināšanas izmaksas.

⁽⁶⁾ Piemēram, paša kuģa īpašnieka ieguldītais darbs. Izvēlēta metodoloģija dalībvalstīm jāizskaidro savās nacionālajās programmās.

⁽⁷⁾ Izņemot smēreļas. Ja iespējams, norādīt tipu (benzīns, dīzeļdegviela, biodegviela u. c.).

⁽⁸⁾ Kuģu un zvejas rīku apkopes un remonta bruto izmaksas.

⁽⁹⁾ EKS ir Eiropas kontu sistēma 1995 (Padomes Regula (EK) Nr. 2223/96, Eiropas Parlamenta un Padomes Regula (EK) Nr. 1267/2003, Eurostat rokasgrāmata par EKS, 1995).

⁽¹⁰⁾ Ietver visas saistībā ar zvejas piepūli un/vai nozvejām/izkrāvumiem iegādātās preces un pakalpojumus.

⁽¹¹⁾ Ietver visu, kas iegādāts neatkarīgi no zvejas piepūles un/vai nozvejām/izkrāvumiem (arī nomātās iekārtas).

⁽¹²⁾ Aprēķināta saskaņā ar [PIM metodoloģiju, kas ierosināta kapitāla novērtējuma ziņojumā, kurš sagatavots saskaņā ar pētījumu Nr. FISH/2005/03: IREPA Onlus Co-ordinator, 2006. Evaluation of the capital value, investments and capital costs in the fisheries sector Study N° FISH/2005/03, 203 p.]. Attiecīgie dati un aprēķina procedūras dalībvalstīm jāizskaidro savās nacionālajās programmās.

⁽¹³⁾ Kuģa vērtība, t. i., korpusa, dzinēja, visu uz kuģa esošo iekārtu un zvejas rīku vērtība. Aprēķināta saskaņā ar [PIM metodoloģiju, kas ierosināta kapitāla novērtējuma ziņojumā, kurš sagatavots saskaņā ar pētījumu Nr. FISH/2005/03: IREPA Onlus Co-ordinator, 2006. Evaluation of the capital value, investments and capital costs in the fisheries sector Study N° FISH/2005/03, 203 p.]. Attiecīgie dati un aprēķina procedūras dalībvalstīm jāizskaidro savās nacionālajās programmās.

⁽¹⁴⁾ Attiecīgā gadījumā. Aprēķina metodes jāizskaidro nacionālajās programmās.

⁽¹⁵⁾ Esošā kuģa/zvejas rīku uzlabojumi konkrētajā gadā.

⁽¹⁶⁾ Parāda procentuālais apjoms salīdzinājumā ar kopējo kapitāla vērtību (kā definēts iepriekš).

⁽¹⁷⁾ Darba vietu skaits uz kuģa jeb to personu vidējais skaits, kuras strādā uz šā kuģa un saņem ar šo kuģi saistītu atalgojumu. Tas ietver arī pagaidu darbiniekus un rotācijas kārtībā nodarbinātos apkalpes locekļus. (Sk. ziņojumu, kurš sagatavots saistībā ar pētījumu Nr. FISH/2005/14: LEI WAGENINGENUR Co-ordinator, 2006. Calculation of labour including full-time equivalent (FTE) in fisheries Study N° FISH/2005/14, 142 p.).

⁽¹⁸⁾ Pilna laika ekvivalents (FTE), kura pamatā ir nacionālais FTE atsaucis līmenis attiecībā uz apkalpes locekļu darba laiku uz kuģa (atskaitot atpūtai paredzēto laiku) un darba laiku krastā. Ja gadā darba laiks uz vienu apkalpes locekli pārsniedz atsaucis līmeni, FTE vērtība vienam apkalpes loceklim ir 1. Ja tā nav, FTE vērtība ir nostrādātā laika un atsaucis līmeņa attiecība. (Izmantotajām metodēm jābūt saskaņā ar pētījumu Nr. FISH/2005/14 (LEI WAGENINGENUR Co-ordinator, 2006. Calculation of labour including full-time equivalent (FTE) in fisheries Study N° FISH/2005/14, 142 p.) un grozījumiem, kas noteikti SGECA 07-01 ziņojumā (2007. gada 15.–19. janvāris, Salerno, 21. lpp. un pielikumi) un tās jāizskaidro nacionālajās programmās).

⁽¹⁹⁾ Pilna laika ekvivalents (FTE), kuru nosaka, pamatojoties uz 2 000 stundu robežlīmeni vienam FTE un izmantojot to pašu metodi, kas minēta 18. piezīmē.

⁽²⁰⁾ Flotes reģistrā fiksētais stāvoklis 1. janvārī. Kopīpašumu (vairāk nekā viens īpašnieks) skaita kā vienu vienību.

⁽²¹⁾ Cenas norāda EUR par dzīsvāra kilogramu.

VII papildinājums

Bioloģisko datu mainīgie lielumi un sugu paraugdatu vākšanas specifikācijas

(Y = reizi gadā; T = reizi trijos gados)

Vispārpieņemtais sugas nosaukums	Sugas zinātniskais nosaukums	Apgabals/krājums	Sugu grupa ^(a)	Vecums (skaits/1 000 t)	Svars	Dzimums	Dzimumgata	Auglība
ICES I un II apgabals								
Zutis	<i>Anguilla anguilla</i>	I, II	G1	^(b)	T	T	T	
Brosme	<i>Brosme brosme</i>	I, II	G2	250	T	T	T	
Milzu haizivs	<i>Cetorhinus maximus</i>	I, II	G1					
Silķe	<i>Clupea harengus</i>	I, II, V	G1	25	Y	Y	Y	
Raja	<i>Dipturus oxyrinchus</i>	II	G1					
Haizivs	<i>Etmopterus spinax</i>	II	G1					
Menca	<i>Gadus morhua</i>	I, II	G1	125	Y	Y	Y	
Melnmutes kaķhaizivs	<i>Galeus melastomus</i>	II	G1					
Moiva	<i>Mallotus villosus</i>	I, II	G2					
Pikša	<i>Melanogrammus aeglefinus</i>	I, II	G1	125	Y	Y	Y	
Putasu	<i>Micromesistius poutassou</i>	I–IX, XII, XIV	G1	25	Y	Y	Y	
Ziemeļu garnele	<i>Pandalus borealis</i>	I, II	G1		Y	Y	Y	
Saida	<i>Pollachius virens</i>	I, II	G1	125	Y	Y	Y	
Blondā raja	<i>Raja brachyura</i>	I, II	G1					
Dzelonainā raja	<i>Raja clavata</i>	I, II	G1					
Dzegužraja	<i>Raja naevus</i>	I, II	G1					
Ērkšķu raja	<i>Raja radiata</i>	I, II	G1					
Melnais paltuss	<i>Reinhardtius hippoglossoides</i>	I, II	G1	50	Y	Y	Y	

Vispārpieņemtais sugas nosaukums	Sugas zinātniskais nosaukums	Apgabals/krājums	Sugu grupa ^(*)	Vecums (skaits/1 000 t)	Svars	Dzimums	Dzimumgatavība	Auglība
Lasis	<i>Salmo salar</i>	I, II	G1	250	T	T	T	
Atlantijas makrele	<i>Scomber scombrus</i>	II, IIIa, IV, V, VI, VII, VIII, IX	G1	25	Y	Y	Y	
Zeltainais sarkanasarīs	<i>Sebastes marinus</i>	I, II	G1	125	Y	Y	Y	
Dziļūdens sarkanasarīs	<i>Sebastes mentella</i>	I, II	G1	125	Y	Y	Y	
Enģeļhaizivs	<i>Squatina squatina</i>	Visi apgabali						
Parastā stavrida	<i>Trachurus trachurus</i>	IIa, IVa, Vb, VIa, VIIa-c, e-k, VIIIabde	G2	25	T	T	T	

Skageraks un Kategats (ICES IIIa apgabals)

Tūbišu dzimta	<i>Ammodytidae</i>	IIIa	G2	50				
Zutis	<i>Anguilla anguilla</i>	IIIa	G1	(^b)	T	T	T	
Milzu haizivs	<i>Cetorhinus maximus</i>	IIIa	G1					
Silķe	<i>Clupea harengus</i>	IV, VIId, IIIa/22-24, IIIa	G1	25	Y	Y	Y	
Strupdeguna garaste	<i>Coryphaenoides rupestris</i>	IIIa	G2	100	T	T	T	
Parastais jūrasgailis	<i>Eutrigla gurnardus</i>	IIIa	G2	250	T	T	T	
Menca	<i>Gadus morhua</i>	IV, VIId, IIIaN	G1	250	Y	Y	Y	
Menca	<i>Gadus morhua</i>	IIIaS	G1	125	Y	Y	Y	
Sarkanā plekste	<i>Glyptocephalus cynoglossus</i>	IIIa	G2	250	T	T	T	
Limanda	<i>Limanda limanda</i>	IIIa	G2	125				
Pikša	<i>Melanogrammus aeglefinus</i>	IV, IIIa	G1	125	Y	Y	Y	
Merlangis	<i>Merlangius merlangus</i>	IIIa	G2	125	T	T	T	
Heki	<i>Merluccius merluccius</i>	IIIa, IV, VI, VII, VIIIab	G1	125	Y	Y	Y	
Putasu	<i>Micromesistius poutassou</i>	I-IX, XII, XIV	G1	25	Y	Y	Y	

Vispārpieņemtais sugas nosaukums	Sugas zinātniskais nosaukums	Apgabals/krājums	Sugu grupa ^(*)	Vecums (skaits/1 000 t)	Svars	Dzimums	Dzimumgatavība	Auglība
Norvēģijas omārs	<i>Nephrops norvegicus</i>	Funkcionālā vienība	G1		Y	Y	Y	
Ziemeļu garnele	<i>Pandalus borealis</i>	IIIa, IVa austrumdaļa	G1		Y	Y	Y	
Jūras zeltplekste	<i>Pleuronectes platessa</i>	IIIa	G1	250	Y	Y	Y	
Saida	<i>Pollachius virens</i>	IV, IIIa, VI	G1	125	Y	Y	Y	
Akmeņplekste	<i>Psetta maxima</i>	Visi apgabali	G2	250	T	T	T	
Raju dzimta	<i>Rajidae</i> ^(*)	IIIa	G1					
Atlantijas makrele	<i>Scomber scombrus</i>	II, IIIa, IV, V, VI, VII, VIII, IX	G1	25	Y	Y	Y	
Gludais rombs	<i>Scophthalmus rhombus</i>	IIIa	G2	125	T	T	T	
Mazā kaķhaizivs	<i>Scyliorhinus canicula</i>	IIIa	G1					
Haizivjveidīgie	<i>Haizivjveidīgie selachii</i> ^(*)	IIIa	G1					
Parastā jūrasmele	<i>Solea solea</i>	IIIa, 22	G1	250	Y	Y	Y	
Brētliņa	<i>Sprattus sprattus</i>	IIIa	G1	500	Y	Y	Y	
Esmarka menca	<i>Trisopterus esmarki</i>	IV, IIIa	G2	25				

Baltijas jūra (ICES 22.–32. apakšrajons)

Zutis	<i>Anguilla anguilla</i>	IIIb-d	G1	^(b)	T	T	T	
Reņģe	<i>Clupea harengus</i>	22–24/25–29, 32/30/31/ Rīgas jūras līcis	G1	25	Y	Y	Y	
Sīga	<i>Coregonus lavaretus</i>	IIIId	G2	250	T	T	T	
Lidaka	<i>Esox lucius</i>	IIIId	G2	250	T	T	T	
Menca	<i>Gadus morhua</i>	22–24/25–32	G1	125	Y	Y	Y	
Limanda	<i>Limanda limanda</i>	22–32	G2	125	T	T	T	
Asaris	<i>Perca fluviatilis</i>	IIIId	G2	250	T	T	T	
Plekste	<i>Platichthys flesus</i>	22–32	G2	250	T	T	T	

Vispārpieņemtais sugas nosaukums	Sugas zinātniskais nosaukums	Apgabals/krājums	Sugu grupa (*)	Vecums (skaits/1 000 t)	Svars	Dzimums	Dzimumgatavība	Auglība
Jūras zeltplekste	<i>Pleuronectes platessa</i>	22–32	G2	250	T	T	T	
Akmeņplekste	<i>Psetta maxima</i>	22–32	G2	250	T	T	T	
Lasis	<i>Salmo salar</i>	22–31/32	G1	250	Y	Y	Y	
Taimiņš	<i>Salmo trutta</i>	22–32	G2	250	T	T	T	
Zandarts	<i>Sander lucioperca</i>	IIIId	G2	250	T	T	T	
Gludais rombs	<i>Scophthalmus rhombus</i>	22–32	G2	125	T	T	T	
Parastā jūrasmele	<i>Solea solea</i>	22	G1	125	Y	Y	Y	
Brētliņa	<i>Sprattus sprattus</i>	22–32	G1	50	Y	Y	Y	

Ziemeļjūra un Lamanša austrumu daļa (ICES IV un VIIId apgabals)

Tūbišu dzimta	<i>Ammodytidae</i>	IV	G2	25				
Vilkzivis	<i>Anarhichas spp.</i>	IV	G2	250				
Zutis	<i>Anguilla anguilla</i>	IV, VIIId	G1	(b)	T	T	T	
Argentīnas	<i>Argentina spp.</i>	IV	G2	50				
Sarkanais jūrasgailis	<i>Aspitrigla cuculus</i>	IV	G2	250	T	T	T	
Brosme	<i>Brosme brosme</i>	IV, IIIa	G2	250	T	T	T	
Pelēkā īsraga haizivs	<i>Centrophorus squamosus</i>	IV	G1					
Melnā kaķhaizivs	<i>Centroscyllium fabricii</i>	VIIId	G1					
Baltacu haizivs	<i>Centroscymnus coelolepis</i>	VII	G1					
Gardeguna samtainā dzeloņzivis	<i>Centroscymnus crepidater</i>	VIIId	G1					
Milzu haizivs	<i>Cetorhinus maximus</i>	IV, VIIId	G1					
Silķe	<i>Clupea harengus</i>	IV, VIIId, IIIa	G1	25	Y	Y	Y	

Vispārpieņemtais sugas nosaukums	Sugas zinātniskais nosaukums	Apgabals/krajums	Sugu grupa (*)	Vecums (skaits/1 000 t)	Svars	Dzimums	Dzimumgatavība	Auglība
Brūnā garnele	<i>Crangon crangon</i>	IV, VIId	G2		T	T	T	
Melnā haizivs	<i>Dalatias licha</i>	VIId	G1					
Raja	<i>Dasyatis pastinaca</i>	VIId	G1					
Gardeguna spurainā haizivs	<i>Deania calcea</i>	VIIa	G1					
Jūrasasarīs (labraks)	<i>Dicentrarchus labrax</i>	IV, VIId	G2	125	T	T	T	
Haizivs	<i>Etmopterus spinax</i>	IV, VIIa	G1					
Parastais jūrasgailis	<i>Eutrigla gurnardus</i>	IV	G2	250	T	T	T	
Menca	<i>Gadus morhua</i>	IV, VIId, IIIa	G1	125	Y	Y	Y	
Melnmutes kaķhaizivs	<i>Galeus melastomus</i>	VIIa	G1					
Sarkanā plekste	<i>Glyptocephalus cynoglossus</i>	IV	G2	250	T	T	T	
Zilmutes sarkanasarīs	<i>Helicolenus dactylopterus</i>	IV	G2	250	T	T	T	
Plankumainais megrims	<i>Lepidorhombus boscii</i>	IV, VIId	G2	50	T	T	T	
Megrims	<i>Lepidorhombus whiffiagonis</i>	IV, VIId	G2	50	T	T	T	
Smilšu raja	<i>Leucoraja circularis</i>	VIId	G1					
Limanda	<i>Limanda limanda</i>	IV, VIId	G2	125	T	T	T	
Melnvēdera jūrasvelns	<i>Lophius budegassa</i>	IV, VIId	G1	125	Y	Y	Y	
Eiropas jūrasvelns	<i>Lophius piscatorius</i>	IIIa, IV, VI	G1	125	Y	Y	Y	
Makrūrzivis	<i>Macrourus berglax</i>	IV, IIIa	G2	250	T	T	T	
Pikša	<i>Melanogrammus aeglefinus</i>	IV, IIIa	G1	125	Y	Y	Y	
Merlangis	<i>Merlangius merlangus</i>	IV, VIId	G1	125	Y	Y	Y	
Heki	<i>Merluccius merluccius</i>	IIIa, IV, VI, VII, VIIIab	G1	125	Y	Y	Y	

Vispārpieņemtais sugas nosaukums	Sugas zinātniskais nosaukums	Appabals/krajums	Sugu grupa (*)	Vecums (skaits/1 000 t)	Svars	Dzimums	Dzimumgatavība	Auglība
Putasu	<i>Micromesistius poutassou</i>	I-IX, XII, XIV	G1	25	Y	Y	Y	
Mazmutes plekste	<i>Microstomus kitt</i>	IV, VIId	G2	100	T	T	T	
Zilā jūras lidaka	<i>Molva dypterygia</i>	IV, IIIa	G1	125	T	T	T	
Jūras lidaka	<i>Molva molva</i>	IV, IIIa	G2	125	T	T	T	
Svītrainā jūras barbe	<i>Mullus barbatus</i>	IV, VIId	G2	125	T	T	T	
Sarkansvītrainā jūras barbe	<i>Mullus surmuletus</i>	IV, VIId	G2	125	T	T	T	
Haizivis	<i>Mustelus spp. (*)</i>	VIIa	G1					
Norvēģijas omārs	<i>Nephrops norvegicus</i>	Visas funkcionālās vienības	G1		Y	Y	Y	
Ziemeļu garnele	<i>Pandalus borealis</i>	IIIa, IVa austrumdaļa/ IVa/IV	G1		T	T	T	
Lielā ķemmišgliemeņe	<i>Pecten maximus</i>	VIId	G2		T	T	T	
Lielacu diegspuru vēdzele	<i>Phycis blennoides</i>	IV	G2	50	T	T	T	
Parastā diegspuru vēdzele	<i>Phycis phycis</i>	IV	G2	50	T	T	T	
Plekste	<i>Platichthys flesus</i>	IV	G2	125	T	T	T	
Jūras zeltplekste	<i>Pleuronectes platessa</i>	IV	G1	50	Y	Y	Y	
Jūras zeltplekste	<i>Pleuronectes platessa</i>	VIId	G1	125	Y	Y	Y	
Saida	<i>Pollachius virens</i>	IV, IIIa, VI	G1	125	Y	Y	Y	
Akmeņplekste	<i>Psetta maxima</i>	IV, VIId	G2	250	T	T	T	
Blondā raja	<i>Raja brachyura</i>	IV	G1					
Dzelonainā raja	<i>Raja clavata</i>	IV, VIId	G1		T	T	T	
Plankumainā raja	<i>Raja montagui</i>	IV, VIId	G1		T	T	T	
Dzegužraja	<i>Raja naevus</i>	IV, VIId	G1		T	T	T	

Vispārpieņemtais sugas nosaukums	Sugas zinātniskais nosaukums	Apgabals/krajums	Sugu grupa (*)	Vecums (skaits/1 000 t)	Svars	Dzimums	Dzimumgatavība	Auglība
Ērkšķu raja	<i>Raja radiata</i>	IV, VIId	G1		T	T	T	
Raju dzimta	<i>Rajidae</i> (*)	IV, VIId	G1					
Melnais paltuss	<i>Reinhardtius hippoglossoides</i>	IV	G2	250	T	T	T	
Lasis	<i>Salmo salar</i>	IV	G1	250	T	T	T	
Atlantijas makrele	<i>Scomber scombrus</i>	II, IIIa, IV, V, VI, VII, VIII, IX	G1	25	Y	Y	Y	
Gludais rombs	<i>Scophthalmus rhombus</i>	IV, VIId	G2	125	T	T	T	
Mazā kaķhaizivs	<i>Scyliorhinus canicula</i>	IV, VIIa	G1					
Dziļūdēns sarkanais	<i>Sebastes mentella</i>	IV	G1	125	Y	Y	Y	
Haizivveidīgie	<i>Haizivveidīgie Selachii</i> (*)	IV	G1		T	T	T	
Haizivveidīgie	<i>Haizivveidīgie Selachii</i> (*)	IV, VIId	G1		T	T	T	
Parastā jūrasmele	<i>Solea solea</i>	IV	G1	250	Y	Y	Y	
Parastā jūrasmele	<i>Solea solea</i>	VIId	G1	250	Y	Y	Y	
Brētliņa	<i>Sprattus sprattus</i>	IV/VIIde	G1	50	T	T	T	
Dzelkņu haizivs	<i>Squalus acanthias</i>	IV, VIId	G1		T	T	T	
Enģelhaizivs	<i>Squatina squatina</i>	Visi apgabali	G1					
Enģelhaizivs	<i>Squatina squatina</i>	VIIa	G1					
Parastā stavrida	<i>Trachurus trachurus</i>	IIa, IVa, Vb, VIa, VIIa-c, e-k, VIIIabde/IIIa, IVbc, VIId	G2	25	T	T	T	T
Jūrasgailis	<i>Trigla lucerna</i>	IV	G2	250	T	T	T	
Esmarka menca	<i>Trisopterus esmarki</i>	IV, IIIa	G2	25				
Parastā dorija	<i>Zeus faber</i>	IV, VIId	G2	250	T	T	T	

Vispārpieņemtais sugas nosaukums	Sugas zinātniskais nosaukums	Apgabals/krājums	Sugu grupa ^(a)	Vecums (skaits/1 000 t)	Svars	Dzimums	Dzimumgatavība	Auglība
----------------------------------	------------------------------	------------------	---------------------------	-------------------------	-------	---------	----------------	---------

Atlantijas okeāna ziemeļaustrumu daļa un Lamanša rietumu daļa (ICES V, VI, VII apgabals (izņemot VIId) VIII, IX, X, XII, XIV apgabals)

Bērda gludgalve	<i>Alepocephalus bairdii</i>	VI, XII	G2		T	T	T	
Tūbišu dzimta	<i>Ammodytidae</i>	Vla	G2	25				
Zutis	<i>Anguilla anguilla</i>	Visi apgabali	G1	^(b)	T	T	T	
Ogļzivis	<i>Aphanopus</i> spp.	Visi apgabali	G1	50	Y	Y	Y	
Argentīnas	<i>Argentina</i> spp.	Visi apgabali	G2	50	T	T	T	
Sudrabainā kuprzivis	<i>Argyrosomus regius</i>	Visi apgabali	G2	50	T	T	T	
Sarkanais jūrasgailis	<i>Aspitrigla cuculus</i>	Visi apgabali	G2	250	T	T	T	
Berikšas	<i>Beryx</i> spp.	Visi apgabali, izņemot X un IXa	G1	50	Y	Y	Y	
Berikšas	<i>Beryx</i> spp.	IXa un X	G1	125	T	T	T	
Ēdamais krabis	<i>Cancer pagurus</i>	Visi apgabali	G2		T	T	T	
Brūnā īsraga haizivis	<i>Centrophorus granulosus</i>	Visi apgabali	G1		T	T	T	
Pelēkā īsraga haizivis	<i>Centrophorus squamosus</i>	Visi apgabali	G1		T	T	T	
Melnā kaķhaizivis	<i>Centroscyllium fabricii</i>	V, VI, VII, XII	G1					
Baltacu haizivis	<i>Centroscymnus coelolepis</i>	Visi apgabali	G1		T	T	T	
Gardeguna samtainā dzeloņzivis	<i>Centroscymnus crepidater</i>	V, VI, VII, IX, X, XII	G1					
Milzu haizivis	<i>Cetorhinus maximus</i>	Visi apgabali	G1					
Silķe	<i>Clupea harengus</i>	Vla/VlaN/ Vla S, VIIbc/VIIa/VIIj	G1	25	Y	Y	Y	

Vispārpieņemtais sugas nosaukums	Sugas zinātniskais nosaukums	Apgabals/krājums	Sugu grupa (*)	Vecums (skaits/1 000 t)	Svars	Dzimums	Dzimumgatavība	Auglība
Jūraszutis	<i>Conger conger</i>	Visi apgabali, izņemot X	G2	25	T	T	T	
Jūraszutis	<i>Conger conger</i>	X	G2	125	T	T	T	
Strupdeguna garaste	<i>Coryphaenoides rupestris</i>	Visi apgabali	G1	100	Y	Y	Y	
Melnā haizivs	<i>Dalatias licha</i>	Visi apgabali	G1					
Raja	<i>Dasyatis pastinaca</i>	VII, VIII	G1					
Gardeguna spurainā haizivs	<i>Deania calcea</i>	V, VI, VII, IX, X, XII	G1					
Jūrasasaris (labraks)	<i>Dicentrarchus labrax</i>	Visi apgabali, izņemot IX	G2	125	T	T	T	
Jūrasasaris (labraks)	<i>Dicentrarchus labrax</i>	IX	G2	125	T	T	T	
Īsspuru jūrasmele	<i>Dicologlossa cuneata</i>	VIIIc, IX	G2	100				
Parastā raja	<i>Dipturus batis</i>	V, VI, VII, VIII	G1					
Raja	<i>Dipturus oxyrinchus</i>	V, VI, VII, VIII	G1					
Eiropas anšovs	<i>Engraulis encrasicolus</i>	IXa (tikai Kādisas līcis)	G1	125	T	T	T	T
Eiropas anšovs	<i>Engraulis encrasicolus</i>	VIII	G1	125	Y	Y	Y	Y
Haizivs	<i>Etmopterus spinax</i>	VI, VII, VIII	G1					
Parastais jūrasgailis	<i>Eutrigla gurnardus</i>	VII,d,e	G2	250	T	T	T	
Menca	<i>Gadus morhua</i>	Va/Vb/VIa/VIb/VIIa/VIIe-k	G1	125	Y	Y	Y	
Melnmutes kaķhaizivs	<i>Galeus melastomus</i>	VI, VII, VIII, IX, X	G1					
Sarkanā plekste	<i>Glyptocephalus cynoglossus</i>	VI, VII	G2	50				
Zilmutes sarkanasaris	<i>Helicolenus dactylopterus</i>	Visi apgabali	G2	100				
Omārs	<i>Homarus gammarus</i>	Visi apgabali	G2		T	T	T	

Vispārpieņemtais sugas nosaukums	Sugas zinātniskais nosaukums	Apgabals/krājums	Sugu grupa (*)	Vecums (skaits/1 000 t)	Svars	Dzimums	Dzimumgatavība	Auglība
Atlantijas lielgalvis	<i>Hoplostethus atlanticus</i>	Visi apgabali	G1	50	Y	Y	Y	
Īsspuru mako	<i>Isurus oxyrinchus</i>	Visi apgabali	G1					
Silķu haizivs	<i>Lamna nasus</i>	Visi apgabali	G1					
Astainais lepidops	<i>Lepidopus caudatus</i>	IXa	G2		T	T	T	
Plankumainais megrims	<i>Lepidorhombus boscii</i>	VIIIc, IXa	G1	250	Y	Y	Y	
Megrims	<i>Lepidorhombus whiffiagonis</i>	VI/VII, VIIIabd/VIIIc, IXa	G1	125	Y	Y	Y	
Smilšu raja	<i>Leucoraja circularis</i>	VI, VII, VIII	G1					
Šagrēnādas raja	<i>Leucoraja fullonica</i>	V, VI, VII, VIII	G1					
Limanda	<i>Limanda limanda</i>	VIIe/VIIa,f-h	G2	125	T	T	T	
Parastais kalmārs	<i>Loligo vulgaris</i>	Visi apgabali, izņemot VIIIc un IXa	G2					
Parastais kalmārs	<i>Loligo vulgaris</i>	VIIIc, IXa	G2		T	T	T	
Melnvēdera jūrasvelns	<i>Lophius budegassa</i>	IV, VI/VIIb-k, VIIIabd	G1	125	Y	Y	Y	
Melnvēdera jūrasvelns	<i>Lophius budegassa</i>	VIIIc, IXa	G1	125	Y	Y	Y	
Eiropas jūrasvelns	<i>Lophius piscatorius</i>	IV, VI/VIIb-k, VIIIabd	G1	125	Y	Y	Y	
Eiropas jūrasvelns	<i>Lophius piscatorius</i>	VIIIc, IXa	G1	125	Y	Y	Y	
Moiva	<i>Mallotus villosus</i>	XIV	G2	50				
Pikša	<i>Melanogrammus aeglefinus</i>	Va/Vb	G1	125	Y	Y	Y	
Pikša	<i>Melanogrammus aeglefinus</i>	VIa/VIb/VIIa/VIIb-k	G1	125	Y	Y	Y	
Merlangus	<i>Merlangius merlangus</i>	VIII/IX, X	G2	25	T	T	T	

Vispārpieņemtais sugas nosaukums	Sugas zinātniskais nosaukums	Apgabals/krājums	Sugu grupa (*)	Vecums (skaits/1 000 t)	Svars	Dzimums	Dzimumgatavība	Auglība
Merlangis	<i>Merlangius merlangus</i>	Vb/VIa/VIb/VIIa/VIIe-k	G1	250	Y	Y	Y	
Parastais heks	<i>Merluccius merluccius</i>	IIIa, IV, VI, VII, VIIIab/VIIIc, IXa	G1	125	Y	Y	Y	
Īsspuru jūrasmele	<i>Microchirus variegatus</i>	Visi apgabali	G2	50				
Putasu	<i>Micromesistius poutassou</i>	I-IX, XII, XIV	G1	25	Y	Y	Y	
Mazmutes plekste	<i>Microstomus kitt</i>	Visi apgabali	G2	100	T	T	T	
Zilā jūras līdaka	<i>Molva dypterygia</i>	Visi apgabali, izņemot X	G1	125	T	T	T	
Zilā jūras līdaka	<i>Molva dypterygia</i>	X	G1	125	T	T	T	
Jūras līdaka	<i>Molva molva</i>	Visi apgabali	G2	125	T	T	T	
Sarkansvītrainā jūras barbe	<i>Mullus surmuletus</i>	Visi apgabali	G2	125	T	T	T	
Haizivs	<i>Mustelus asterias</i>	VI, VII, VIII, IX	G1					
Eiropas caunhaizivs	<i>Mustelus mustelus</i>	VI, VII, VIII, IX	G1					
Haizivs	<i>Mustelus punctulatus</i>	VI, VII, VIII, IX	G1					
Ērgļraja	<i>Myliobatis aquila</i>	Visi apgabali	G1					
Norvēģijas omārs	<i>Nephrops norvegicus</i>	VI funkcionālā vienība	G1		Y	Y	Y	
Norvēģijas omārs	<i>Nephrops norvegicus</i>	VII funkcionālā vienība	G1		Y	Y	Y	
Norvēģijas omārs	<i>Nephrops norvegicus</i>	VIII, IX funkcionālā vienība	G1		Y	Y	Y	
Parastais astoņkājis	<i>Octopus vulgaris</i>	Visi apgabali, izņemot VIIIc un IXa	G2		T	T	T	
Parastais astoņkājis	<i>Octopus vulgaris</i>	VIIIc, IXa	G2					
Sarkanā zobaine	<i>Pagellus bogaraveo</i>	IXa, X	G1	250	T	T	T	
Ziemeļgarneles	<i>Pandalus spp.</i>	Visi apgabali	G2					

Vispārpieņemtais sugas nosaukums	Sugas zinātniskais nosaukums	Apgabals/krājums	Sugu grupa (*)	Vecums (skaits/1 000 t)	Svars	Dzimums	Dzimumgatavība	Auglība
Sārtā dziļūdens garnele	<i>Parapenaeus longirostris</i>	IXa	G2		T	T	T	
Lielacu diegspuru vēdzele	<i>Phycis blennoides</i>	Visi apgabali	G2	50	T	T	T	
Parastā diegspuru vēdzele	<i>Phycis phycis</i>	Visi apgabali	G2	50	T	T	T	
Jūras zeltplekste	<i>Pleuronectes platessa</i>	VIIa/VIIe/VIIfg	G1	100	Y	Y	Y	
Jūras zeltplekste	<i>Pleuronectes platessa</i>	VIIbc/VIIh-k/VIII, IX, X	G1	25	Y	Y	Y	
Pollaks	<i>Pollachius pollachius</i>	Visi apgabali, izņemot IX un X	G2	25	T	T	T	
Pollaks	<i>Pollachius pollachius</i>	IX, X	G2	500	T	T	T	
Saida	<i>Pollachius virens</i>	Va/Vb/IV, IIIa, VI	G1	125	Y	Y	Y	
Saida	<i>Pollachius virens</i>	VII, VIII	G2	125	T	T	T	
Poliprions	<i>Polyprion americanus</i>	X	G2	125				
Zilā haizivs	<i>Prionace glauca</i>	Visi apgabali	G1					
Akmeņplekste	<i>Psetta maxima</i>	Visi apgabali	G2	250	T	T	T	
Raja	<i>Pteroplatytrygon violacea</i>	Visi apgabali	G1					
Baltā raja	<i>Raja alba</i>	IX	G1					
Blondā raja	<i>Raja brachyura</i>	VII, IX	G1					
Dzelonainā raja	<i>Raja clavata</i>	Visi apgabali	G1		T	T	T	
Sikacu raja	<i>Raja microocellata</i>	VII, IX	G1					
Spoguļraja	<i>Raja miraletus</i>	IX	G1					
Plankumainā raja	<i>Raja montagui</i>	Visi apgabali	G1		T	T	T	
Dzegužraja	<i>Raja naevus</i>	Visi apgabali	G1		T	T	T	

Vispārpieņemtais sugas nosaukums	Sugas zinātniskais nosaukums	Apgabals/krajums	Sugu grupa (*)	Vecums (skaits/1 000 t)	Svars	Dzimums	Dzimumgatavība	Auglība
Ērkšķu raja	<i>Raja radiata</i>	V	G1					
Raju dzimta	<i>Rajidae</i> (*)	Visi apgabali	G1					
Melnais paltuss	<i>Reinhardtius hippoglossoides</i>	V, XIV/VI	G1	250	Y	Y	Y	
Lasis	<i>Salmo salar</i>	Visi apgabali	G1	250				
Sardīne	<i>Sardina pilchardus</i>	VIIIabd/VIIIc, IXa	G1	50	Y	Y	Y	T
Austrumu makrele	<i>Scomber japonicus</i>	VIII, IX	G2	25	T	T	T	
Atlantijas makrele	<i>Scomber scombrus</i>	II, IIIa, IV, V, VI, VII, VIII, IX	G1	25	Y	Y	Y	T
Gludais rombs	<i>Scophthalmus rhombus</i>	Visi apgabali	G2	125	T	T	T	
Zeltainais sarkanasarīs	<i>Sebastes marinus</i>	ICES V, VI, XII, XIV apakšapgabals un NAFO SA 2 + (1F+3K rajons)	G1	250	Y	Y	Y	
Dziļūdens sarkanasarīs	<i>Sebastes mentella</i>	ICES V, VI, XII, XIV apakšapgabals un NAFO SA 2 + (1F+3K rajons)	G1	250	Y	Y	Y	
Sēpija	<i>Sepia officinalis</i>	Visi apgabali	G2		T	T	T	
Parastā jūrasmele	<i>Solea solea</i>	VIIa/VIIfg	G1	250	Y	Y	Y	
Parastā jūrasmele	<i>Solea solea</i>	VIIbc/VIIhjk/IXa/VIIIc	G1	250	Y	Y	Y	
Parastā jūrasmele	<i>Solea solea</i>	VIIe	G1	250	Y	Y	Y	
Parastā jūrasmele	<i>Solea solea</i>	VIIIab	G1	250	Y	Y	Y	
Jūraskarūsu dzimta	<i>Sparidae</i>	Visi apgabali	G2	50				
Dzelkņu haizivs	<i>Squalus acanthias</i>	Visi apgabali	G1		T	T	T	
Enģelhaizivs	<i>Squatina squatina</i>	Visi apgabali	G1					
Elektriskā raja	<i>Torpedo marmorata</i>	VIII	G1					
Vidusjūras stavrida	<i>Trachurus mediterraneus</i>	VIII, IX	G2	25	T	T	T	

Vispārpieņemtais sugas nosaukums	Sugas zinātniskais nosaukums	Appabals/krājums	Sugu grupa ^(a)	Vecums (skaits/1 000 t)	Svars	Dzimums	Dzimumgataība	Auglība
Zilā stavrida	<i>Trachurus picturatus</i>	X	G2	25	T	T	T	
Parastā stavrida	<i>Trachurus trachurus</i>	Ila, IVa, Vb, VIa, VIIa-c, e-k, VIIIabde/X	G2	25	T	T	T	T
Parastā stavrida	<i>Trachurus trachurus</i>	VIIIc, IXa	G2	25	T	T	T	T
Franču mencas	<i>Trisopterus</i> spp.	Visi appabali	G2	25				
Parastā dorija	<i>Zeus faber</i>	Visi appabali	G2	250	T	T	T	

Vidusjūra un Melnā jūra

Lielacu lapshaizivs	<i>Alopias superciliosus</i>	Visi appabali	G1					
Lapshaizivs	<i>Alopias vulpinus</i>	Visi appabali	G1					
Zutis	<i>Anguilla anguilla</i>	Visi appabali	G1	^(b)	T	T	T	
Garnele	<i>Aristeomorpha foliacea</i>	Visi appabali	G1		Y	Y	Y	
Āfrikas dziļūdens garnele	<i>Aristeus antennatus</i>	Visi appabali	G1		Y	Y	Y	
Bopsa	<i>Boops boops</i>	1.3, 2.1, 2.2, 3.1, 3.2	G2		T	T	T	
Haizivs	<i>Carcharhinus plumbeus</i>	Visi appabali	G1					
Smilšhaizivs	<i>Carcharias taurus</i>	Visi appabali	G1					
Brūnā īsraga haizivs	<i>Centrophorus granulosus</i>	Visi appabali	G1					
Milzu haizivs	<i>Cetorhinus maximus</i>	Visi appabali	G1					
Mazā korifēna	<i>Coryphaena equiselis</i>	Visi appabali	G2					
Mazā korifēna	<i>Coryphaena hippurus</i>	Visi appabali	G2	500 ^(d)	T	T	T	
Melnā haizivs	<i>Dalatias licha</i>	Visi appabali	G1					
Jūrasasaris (labraks)	<i>Dicentrarchus labrax</i>	Visi appabali	G2	100	T	T	T	
Parastā raja	<i>Dipturus batis</i>	Visi appabali	G1					

Vispārpieņemtais sugas nosaukums	Sugas zinātniskais nosaukums	Apgabals/krājums	Sugu grupa (*)	Vecums (skaits/1 000 t)	Svars	Dzimums	Dzimumgatavība	Auglība
Raja	<i>Dipturus oxyrinchus</i>	Visi apgabali	G1					
Astoņkājis	<i>Eledone cirrosa</i>	1.1, 1.3, 2.1, 2.2, 3.1	G2		T	T	T	
Baltais astoņkājis	<i>Eledone moschata</i>	1.3, 2.1, 2.2, 3.1	G2		T	T	T	
Eiropas anšovs	<i>Engraulis encrasicolus</i>	Visi apgabali	G1	50	Y	Y	Y	
Eiropas anšovs	<i>Engraulis encrasicolus</i>	Melnā jūra	G1		T	T	T	
Haizivs	<i>Etmopterus spinax</i>	Visi apgabali	G1					
Parastais jūrasgailis	<i>Eutrigla gurnardus</i>	2.2, 3.1	G2	250	T	T	T	
Bara haizivs	<i>Galeorhinus galeus</i>	Visi apgabali	G1					
Melnmutes kaķhaizivs	<i>Galeus melastomus</i>	Visi apgabali	G1					
Tauriņraja	<i>Gymnura altavela</i>	Visi apgabali	G1					
Asdeguna septiņzaunu haizivs	<i>Heptranchias perlo</i>	Visi apgabali	G1					
Sešzaunu haizivs	<i>Hexanchus griseus</i>	Visi apgabali	G1					
Kalmāri	<i>Illex spp., Todarodes spp.</i>	Visi apgabali	G2		T	T	T	
Buriniekzivju dzimta	<i>Istiophoridae</i>	Visi apgabali	G1		T	T	T	
Īsspuru mako	<i>Isurus oxyrinchus</i>	Visi apgabali	G1					
Silķu haizivs	<i>Lamna nasus</i>	Visi apgabali	G1					
Smilšu raja	<i>Leucoraja circularis</i>	Visi apgabali	G1					
Raja	<i>Leucoraja melitensis</i>	Visi apgabali	G1					
Parastais kalmārs	<i>Loligo vulgaris</i>	Visi apgabali	G2		T	T	T	
Melnvēdera jūrasvelns	<i>Lophius budegassa</i>	1.1, 1.2, 1.3, 2.2, 3.1	G2	250	T	T	T	
Eiropas jūrasvelns	<i>Lophius piscatorius</i>	1.1, 1.2, 1.3, 2.2, 3.1	G2	250	T	T	T	

Vispārpieņemtais sugas nosaukums	Sugas zinātniskais nosaukums	Appabals/krājums	Sugu grupa (*)	Vecums (skaits/1 000 t)	Svars	Dzimums	Dzimumgatavība	Auglība
Parastais heks	<i>Merluccius merluccius</i>	Visi appabali	G1	125	Y	Y	Y	
Putasu	<i>Micromesistius poutassou</i>	1.1, 3.1	G2	250	T	T	T	
Kefalu dzimta	<i>Mugilidae</i>	1.3, 2.1, 2.2, 3.1	G2					
Svītrainā jūras barbe	<i>Mullus barbatus</i>	Visi appabali	G1	125	Y	Y	Y	
Sarkansvītrainā jūras barbe	<i>Mullus surmuletus</i>	Visi appabali	G1	125	Y	Y	Y	
Haizivs	<i>Mustelus asterias</i>	Visi appabali	G1					
Eiropas caunhaizivs	<i>Mustelus mustelus</i>	Visi appabali	G1					
Haizivs	<i>Mustelus punctulatus</i>	Visi appabali	G1					
Ērgļraja	<i>Myliobatis aquila</i>	Visi appabali	G1					
Norvēģijas omārs	<i>Nephrops norvegicus</i>	Visi appabali	G1		Y	Y	Y	
Parastais astoņkājis	<i>Octopus vulgaris</i>	Visi appabali	G2		T	T	T	
Haizivs	<i>Odontaspis ferox</i>	Visi appabali	G1					
Cūkhaizivs	<i>Oxynotus centrina</i>	Visi appabali	G1					
Pagele	<i>Pagellus erythrinus</i>	Visi appabali	G2	125	T	T	T	
Sārtā dziļūdens garnele	<i>Parapenaeus longirostris</i>	Visi appabali	G1		Y	Y	Y	
<i>Penaeus</i> dzimtas garnele	<i>Penaeus kerathurus</i>	3.1	G2		T	T	T	
Zilā haizivs	<i>Prionace glauca</i>	Visi appabali	G1					
Sīkzobu zāģzivs	<i>Pristis pectinata</i>	Visi appabali	G1					
Parastā zāģzivs	<i>Pristis pristis</i>	Visi appabali	G1					
Akmenplekste	<i>Psetta maxima</i>	Melnā jūra	G1		T	T	T	
Raja	<i>Pteroplatytrygon violacea</i>	Visi appabali	G1					

Vispārpieņemtais sugas nosaukums	Sugas zinātniskais nosaukums	Apgabals/krājums	Sugu grupa (*)	Vecums (skaits/1 000 t)	Svars	Dzimums	Dzimumgatavība	Auglība
Dzelonainā raja	<i>Raja asterias</i>	Visi apgabali	G1					
Dzelonainā raja	<i>Raja clavata</i>	1.3, 2.1, 2.2, 3.1	G1		T	T	T	
Spoguļraja	<i>Raja miraletus</i>	1.3, 2.1, 2.2, 3.1	G1		T	T	T	
Cirtainā raja	<i>Raja undulata</i>	Visi apgabali	G1					
Raja	<i>Rhinobatos cemiculus</i>	Visi apgabali	G1					
Raja	<i>Rhinobatos rhinobatos</i>	Visi apgabali	G1					
Baltā raja	<i>Rostroraja alba</i>	Visi apgabali	G1					
Pelamīda	<i>Sarda sarda</i>	Visi apgabali	G2	50 (*)	T	T	T	
Sardīne	<i>Sardina pilchardus</i>	Visi apgabali	G1	50	Y	Y	Y	
Makreles	<i>Scomber spp.</i>	Visi apgabali	G2	50	T	T	T	
Mazā kaķhaizivs	<i>Scyliorhinus canicula</i>	Visi apgabali	G1					
Lielā kaķhaizivs	<i>Scyliorhinus stellaris</i>	Visi apgabali	G1					
Sēpija	<i>Sepia officinalis</i>	Visi apgabali	G2		T	T	T	
Haizivjveidīgie	<i>Haizivjveidīgie Selachii (*)</i>	Visi apgabali	G1		T	T	T	
Parastā jūrasmele	<i>Solea vulgaris</i>	1.2, 2.1, 3.1	G1	250	Y	Y	Y	
Zeltainā jūraskarūsa	<i>Sparus aurata</i>	1.2, 3.1	G2		T	T	T	
Robainā āmurzivs	<i>Sphyrna lewini</i>	Visi apgabali	G1					
Milzu āmurzivs	<i>Sphyrna mokarran</i>	Visi apgabali	G1					
Sīkacu āmurzivs	<i>Sphyrna tudes</i>	Visi apgabali	G1					
Gludā āmurzivs	<i>Sphyrna zygaena</i>	Visi apgabali	G1					
Smarīda	<i>Spicara smaris</i>	2.1, 3.1, 3.2	G2	100	T	T	T	
Brētliņa	<i>Sprattus sprattus</i>	Melnā jūra	G1		T	T	T	

Vispārpieņemtais sugas nosaukums	Sugas zinātniskais nosaukums	Apgabals/krājums	Sugu grupa (*)	Vecums (skaits/1 000 t)	Svars	Dzimums	Dzimumgatavība	Auglība
Dzelkņu haizivs	<i>Squalus acanthias</i>	Melnā jūra	G1		T	T	T	
Dzelkņu haizivs	<i>Squalus acanthias</i>	Visi apgabali	G1					
Garpurna dzeloņu haizivs	<i>Squalus blainvillei</i>	Visi apgabali	G1					
Haizivs	<i>Squatina aculeata</i>	Visi apgabali	G1					
Haizivs	<i>Squatina oculata</i>	Visi apgabali	G1					
Enģelhaizivs	<i>Squatina squatina</i>	Visi apgabali	G1					
Garnele	<i>Squilla mantis</i>	1.3, 2.1, 2.2	G2		T	T	T	
Garspuru tunzivs	<i>Thunnus alalunga</i>	Visi apgabali	G2	125 (d)	T	T	T	
Zilā tunzivs	<i>Thunnus thynnus</i>	Visi apgabali	G1	125 (d)	T	T	T	
Elektriskā raja	<i>Torpedo marmorata</i>	Visi apgabali	G1					
Vidusjūras stavrida	<i>Trachurus mediterraneus</i>	Visi apgabali	G2	100	T	T	T	
Vidusjūras stavrida	<i>Trachurus mediterraneus</i>	Melnā jūra	G1		T	T	T	
Parastā stavrida	<i>Trachurus trachurus</i>	Visi apgabali	G2	100	T	T	T	
Parastā stavrida	<i>Trachurus trachurus</i>	Melnā jūra	G1		T	T	T	
Jūrasgailis	<i>Trigla lucerna</i>	1.3, 2.2, 3.1	G2		T	T	T	
Plakangliemenes	Veneridae	2.1, 2.2	G2		T	T	T	
Zobenzivs	<i>Xiphias gladius</i>	Visi apgabali	G1	125 (d)	T	T	T	

NAFO apgabali

Menca	<i>Gadus morhua</i>	2J 3KL	G1	125	Y	Y	Y	
-------	---------------------	--------	----	-----	---	---	---	--

Vispārpieņemtais sugas nosaukums	Sugas zinātniskais nosaukums	Apgabals/krajums	Sugu grupa (*)	Vecums (skaits/1 000 t)	Svars	Dzimums	Dzimumgatavība	Auglība
Menca	<i>Gadus morhua</i>	3M	G1	125	Y	Y	Y	
Menca	<i>Gadus morhua</i>	3NO	G1	125	Y	Y	Y	
Menca	<i>Gadus morhua</i>	3Ps	G2	125	T	T	T	
Menca	<i>Gadus morhua</i>	SA 1	G1	125	Y	Y	Y	
Sarkanā plekste	<i>Glyptocephalus cynoglossus</i>	3NO	G2		T	T	T	
Rietumatlantijas plekste	<i>Hippoglossoides platessoides</i>	3LNO	G1	100	Y	Y	Y	
Rietumatlantijas plekste	<i>Hippoglossoides platessoides</i>	3M	G1	100	T	T	T	
Dzeltenastes plekste	<i>Limanda ferruginea</i>	3LNO	G2		T	T	T	
Makrūrzivis	<i>Macrouridae</i>	SA 2 + 3	G2	250	T	T	T	
Ziemeļgarneles	<i>Pandalus spp.</i>	3L	G1		Y	Y	Y	
Ziemeļgarneles	<i>Pandalus spp.</i>	3M	G1		Y	Y	Y	
Raju dzimta	<i>Raja spp.</i>	SA 3	G1		T	T	T	
Melnais paltuss	<i>Reinhardtius hippoglossoides</i>	3KLMNO	G1	200	Y	Y	Y	
Melnais paltuss	<i>Reinhardtius hippoglossoides</i>	SA 1	G1	200	Y	Y	Y	
Lasis	<i>Salmo salar</i>	ICES XIV apakšapgabals un NAFO 1. apakšapgabals	G1	500	Y	Y	Y	
Dziļūdens sarkanāsari	<i>Sebastes mentella</i>	SA 1	G1	250	Y	Y	Y	
Sarkanāsari	<i>Sebastes spp.</i>	3LN	G1					
Sarkanāsari	<i>Sebastes spp.</i>	3M	G1	50				
Sarkanāsari	<i>Sebastes spp.</i>	3O	G1					

Tālu migrējošās sugas Atlantijas, Indijas un Klusajā okeānā

Fregates makreļtunzivis	<i>Auxis rochei</i>		G2		T	T	T	
Haizivs	<i>Carcharhinus falciformis</i>	Visi apgabali	G1					

Vispārpieņemtais sugas nosaukums	Sugas zinātniskais nosaukums	Apgabals/krājums	Sugu grupa (*)	Vecums (skaits/1 000 t)	Svars	Dzimums	Dzimumgatavība	Auglība
Atlantijas plankumainā tunzivs	<i>Euthynnus alleteratus</i>		G2		T	T	T	
Buriniekvizju dzimta	<i>Istiophoridae</i>		G1		T	T	T	
Īsspuru mako	<i>Isurus oxyrinchus</i>		G1		T	T	T	
Svītrainā tunzivs	<i>Katsuwonus pelamis</i>		G1		T	T	T	
Sīļķu haizivs	<i>Lamna nasus</i>		G1		T	T	T	
Zilā haizivs	<i>Prionace glauca</i>		G1		T	T	T	
Pelamīda	<i>Sarda sarda</i>		G1		T	T	T	
Haizivjveidīgie	Haizivjveidīgie <i>Selachii</i> (*)		G1		T	T	T	
Citas haizivis	<i>Squaliformes</i> (*)		G1		T	T	T	
Garspuru tunzivs	<i>Thunnus alalunga</i>		G1		T	T	T	
Dzeltenspuru tunzivs	<i>Thunnus albacares</i>		G1		T	T	T	
Lielacu tunzivs	<i>Thunnus obesus</i>		G1		T	T	T	
Zilā tunzivs	<i>Thunnus thynnus</i>		G1		T	T	T	
Zobenzivs	<i>Xiphias gladius</i>		G1		T	T	T	

CECAF FAO 34

Ogļzivs	<i>Aphanopus carbo</i>	Madeira	G1		T	T	T	
Eiropas anšovs	<i>Engraulis encrasicolus</i>	Maroka	G1		T	T	T	
Dienvidu sārtā garnele	<i>Farfantepenaeus notialis</i>	Visi apgabali	G1		T	T	T	
Astainais lepidops	<i>Lepidopus caudatus</i>	Mauritānija	G2					
Parastais kalmārs	<i>Loligo vulgaris</i>	Visi apgabali	G2		T	T	T	
Heki	<i>Merluccius spp.</i>	Visi apgabali	G1		T	T	T	

Vispārpieņemtais sugas nosaukums	Sugas zinātniskais nosaukums	Apgabals/krājums	Sugu grupa (*)	Vecums (skaits/1 000 t)	Svars	Dzimums	Dzimumgatavība	Auglība
Parastais astoņkājis	<i>Octopus vulgaris</i>	Visi apgabali	G1		T	T	T	
Sārtā dziļūdens garnele	<i>Parapenaeus longirostris</i>	Visi apgabali	G1		T	T	T	
Sīkzobu zāgzivs	<i>Pristis pectinata</i>	Visi apgabali	G1					
Parastā zāgzivs	<i>Pristis pristis</i>	Visi apgabali	G1					
Raja	<i>Pteroplatytrygon violacea</i>	Visi apgabali	G1					
Raju dzimta	<i>Rajidae</i> (*)	Visi apgabali	G1					
Raja	<i>Rhinobatos cemiculus</i>	Visi apgabali	G1					
Raja	<i>Rhinobatos rhinobatos</i>	Visi apgabali	G1					
Sardīne	<i>Sardina pilchardus</i>	Visi apgabali	G1		T	T	T	
Sardinella	<i>Sardinella aurita</i>	Visi apgabali	G1		T	T	T	
Dienvidāfrikas zeltainā sardinella	<i>Sardinella maderensis</i>	Visi apgabali	G1		T	T	T	
Austrumu makrele	<i>Scomber japonicus</i>	Madeira	G1					
Austrumu makrele	<i>Scomber japonicus</i>	Visi apgabali, izņemot Madeiru	G1		T	T	T	
Sēpija	<i>Sepia hierredda</i>	Visi apgabali	G1		T	T	T	
Sēpija	<i>Sepia officinalis</i>	Visi apgabali	G1		T	T	T	
Haizivjveidīgie	<i>Haizivjveidīgie Selachii</i> (*)	Visi apgabali	G1					
Haizivs	<i>Squatina aculeata</i>	Visi apgabali	G1					
Haizivs	<i>Squatina oculata</i>	Visi apgabali	G1					
Enģelhaizivs	<i>Squatina squatina</i>	Visi apgabali	G1					
Stavridas	<i>Trachurus</i> spp.	Visi apgabali	G1		T	T	T	

Vispārpieņemtais sugas nosaukums	Sugas zinātniskais nosaukums	Apgabals/krājums	Sugu grupa ^(a)	Vecums (skaits/1 000 t)	Svars	Dzimums	Dzimumgatavība	Auglība
WECAF								
Purpura lutjānzivs	<i>Lutjanus purpureus</i>	Francijas Gviānas EEZ	G2		T	T	T	
<i>Penaeus</i> dzimtas garnele	<i>Penaeus subtilis</i>	Francijas Gviānas EEZ	G1		Y	Y	Y	
Raju dzimta	<i>Rajidae</i> ^(c)	Visi apgabali	G1					
Haizivjveidīgie	<i>Haizivjveidīgie Selachii</i> ^(c)	Visi apgabali	G1					

^(a) Sk. III nodaļas B.B.1. iedaļas 3.1.f) punktu.

^(b) Zutim (*Anguilla anguilla*) vecumu nosaka vismaz pieciem īpatņiem katrā garuma grupā, kuras savstarpēji atšķiras par 1 cm. Katrā pārvaldības vienībā, kā norādīts Regulā (EK) Nr. 1100/2007, analizē vismaz 100 īpatņus atsevišķi dzeltenajiem zušiem (nenobrieduši īpatņi saldūdeņos vai jūras piekrastē) un sudrabzušiem (nārsta migrācijai gatavie īpatņi).

^(c) Izkrāvumu, uzskaites vai nozvejas datus vāc katrai sugai atsevišķi.

^(d) Vecumu nosaka reizi trijos gados (pirmo reizi – 2009. gadā) reizē ar svaru, dzimumbriedumu un dzimumu.

Transversālo datu mainīgie lielumi un paraugdatu vākšanas specifikācijas

Pozīcija	Mainīgais lielums	Specifikācija	Vienība	Zvejas rīks (2. līmenis tabulā)	Apkopojuma pakāpe ⁽¹⁾	Atskaites periods
Zvejotspēja (zvejas kapacitāte)						
	Kuģu skaits				C3	Gads
	BT, kW, kuģa vecums ⁽²⁾				C3	Gads
Zvejas piepūle						
	Kuģu skaits				B1	Mēnesis
	Jūrā pavadīto dienu skaits	Sk. definīciju I nodaļā	Dienas	Visi zvejas rīki	B1 un C3	Mēnesis
	Zvejā pavadīto stundu skaits ⁽³⁾		Stundas	Dragas un traļi	A1 ⁽⁴⁾	Mēnesis
	Zvejas dienas	Sk. definīciju I nodaļā	Dienas	Visi zvejas rīki	Visi kvadrāti ⁽⁴⁾	Mēnesis
	kW * Zvejas dienas			Dragas un traļi	Visi kvadrāti ⁽⁴⁾	Mēnesis
	BT * Zvejas dienas			Dragas un traļi	Visi kvadrāti ⁽⁴⁾	Mēnesis
	Zvejas reisu skaits ⁽³⁾		Skaits	Visi zvejas rīki	Visi kvadrāti ⁽⁴⁾	Mēnesis
	Daļu skaits vairākrīku traļos ⁽³⁾		Skaits	Pāru traļi (4. līmenis)	A1 ⁽⁴⁾	Mēnesis
	Zvejas darbību skaits ⁽³⁾		Skaits	Riņķvadi	A1 ⁽⁴⁾	Mēnesis
	Tīklu skaits/garums ⁽³⁾		Skaits/metri	Tīkli	A1 ⁽⁴⁾	Mēnesis
	Āķu skaits, āķu rindu skaits ⁽³⁾		Skaits	Āķi un āķu jedas	A1 ⁽⁴⁾	Mēnesis
	Murdu un zivju krātiņveida lamatu skaits ⁽³⁾		Skaits	Zivju krātiņveida lamatas	A1 ⁽⁴⁾	Mēnesis
	Zvejas rīka ūdenī atrašanās ilgums ⁽³⁾		Stundas	Visi pasīvie zvejas rīki	A1 ⁽⁴⁾	Mēnesis

Pozīcija	Mainīgais lielums	Specifikācija	Vienība	Zvejas rīks (2. līmenis tabulā)	Apkopojuma pakāpe ⁽¹⁾	Atskaites periods
Izkrāvumi						
	Izkrāvumu kopējā vērtība un vērtība pa komerciāli izmantojamām sugām ⁽⁵⁾		EUR		B1 un C1	Mēnesis
	Izkrāvumu kopējais dzīvsvars un dzīvsvars pa sugām		Tonnas		A1 ⁽⁴⁾	Mēnesis
	Cenas katrai komerciāli izmantotajai sugai ⁽⁶⁾		EUR/kg		B2 un C2	Mēnesis, gads
	Pārrēķina koeficients katrai sugai					Datus katru gadu atjaunina

⁽¹⁾ Apkopojuma pakāpes skatīt V papildinājumā. (NB! Attiecībā uz zvejas veidiem vai zvejas darbībām piemēro 6. klasifikācijas līmeni saskaņā ar IV papildinājuma 1.–5. punktu.)

⁽²⁾ Saskaņā ar definīciju Regulā (EK) Nr. 26/2004.

⁽³⁾ Reģionālajās koordinācijas sanāksmēs var ierosināt dažas korekcijas.

⁽⁴⁾ Attiecībā uz dažiem mainīgajiem lielumiem apkopojuma pakāpe A ir pietiekama, jo $\sum_i A_{ij} = B_i \dots un \sum_i A_{ij} = C_j$ (piemēram, zvejā pavadīto stundu skaits), bet citiem $\sum_i A_{ij} \neq B_i \dots un \sum_i A_{ij} \neq C_i$ (piemēram, zvejas dienas, jo pastāv iespēja, ka vienā un tajā pašā zvejas dienā praktizēti divi vai vairāki zvejas veidi un tāpēc tie ieskaitīti vairākkārt).

⁽⁵⁾ Ja vienā zvejas reisā gūtās nozvejas izkrāvumus nav iespējams tiešā veidā klasificēt pa zvejas veidiem, to veic saskaņā ar ZZTEK apstiprinātiem noteikumiem.

⁽⁶⁾ Ja iespējams, dati par cenām jāvēc atbilstoši apkopojuma pakāpei A1 (sk. V papildinājumu), lai izkrāvumu vērtību varētu nepastarpināti aprēķināt šajā pašā apkopojuma pakāpē.

IX papildinājums

Jūrā veicamās pētnieciskās uzskaites

Uzskaites nosaukums	Akronīms	Apgabals	Laikposms	Galvenās mērksugas u. c.	Uzskaites intensitāte
					Dienas (maksimālais skaits)
Baltijas jūra (ICES IIIb-d apgabals)					
Baltijas starptautiskā traļu uzskaite	BITS Q1 BITS Q4	IIIaS, IIIb-d	1. un 4. ceturksnis	Menca un citas bentiskās sugas	160
Baltijas starptautiskā hidro- akustiskā uzskaite (rudens)	BIAS	IIIa, IIIb-d	Septembris- oktobris	Reņģe un brētliņa	115
Rīgas līča hidroakustiskā reņģu uzskaite	GRAHS	III d	3. ceturksnis	Reņģe	10
Brētliņu hidroakustiskā uzskaite	SPRAS	III d	Maijs	Brētliņa un reņģe	60
Rīgenes reņģes kāpuru uzskaite	RHLS	III d	Marts-jūnijs	Reņģe	50
Ziemeļjūra (ICES IIIa, IV un VII d apgabals) un Ziemeļu Ledus okeāna austrumu daļa (ICES I un II apgabals)					
Starptautiskā gruntstraļu uzskaite	IBTS Q1 IBTS Q3	IIIa, IV	1. un 3. ceturksnis	Pikša, menca, saida, siļķe, brēt- liņa, merlanga, makrele, Esmarka menca	315
Ziemeļjūras rāmja traļu uzskaite	BTS	IVb, IVc, VII d	3. ceturksnis	Jūras zeltplekste, jūras mēle	65
Bentisko zivju mazuļu uzskaite	DYFS	Ziemeļjūras krasti	3. un 4. ceturksnis	Jūras zeltplekste, jūras mēle, garneles	145
Jūras mēles zvejas rīku uzskaite	SNS	IVb, IVc	3. ceturksnis	Jūras mēle, jūras zeltplekste	20
Ziemeļjūras tūbiņu uzskaite	NSSS	IVa, IVb	4. ceturksnis	Tūbiņas	15
Starptautiskā ekosistēmu uzskaite ziemeļvalstu jūrās	ASH	IIa	Maijs	Siļķe, putasu	35
Sarkanasarū uzskaite Norvēģu jūrā un tās tuvumā esošajos ūdeņos	REDNOR	II	Augusts- septembris	Sarkanasarū	35
Makreles ikru uzskaite (reizi trijos gados)	NSMEGS	IV	Maijs-jūlijs	Makreles ikri	15
Siļķes kāpuru uzskaite	IHLS	IV, VII d	1. un 3. ceturksnis	Siļķes, brētliņas kāpuri	45
Ziemeļjūras siļķes hidroaku- stiskā uzskaite	NHAS	IIIa, IV, VIa	Jūnijs, jūlijs	Siļķe, brētliņa	105
Norvēģijas omāra TV uzskaite (FU 3&4)	NTV3&4	III A	2. un 3. ceturksnis	Norvēģijas omārs	15
Norvēģijas omāra TV uzskaite (FU 6)	NTV6	IVb	Septembris	Norvēģijas omārs	10

Uzskaites nosaukums	Akronīms	Apgabals	Laikposms	Galvenās mērķsugas u. c.	Uzskaites intensitāte
					Dienas (maksimālais skaits)
Norvēģijas omāra TV uzskaitē (FU 7)	NTV7	IVa	2. un 3. ceturksnis	Norvēģijas omārs	20
Norvēģijas omāra TV uzskaitē (FU 8)	NTV8	IVb	2. un 3. ceturksnis	Norvēģijas omārs	10
Norvēģijas omāra TV uzskaitē (FU 9)	NTV9	IVa	2. un 3. ceturksnis	Norvēģijas omārs	10
Atlantijas okeāna ziemeļu daļa (ICES V–XIV apgabals un NAFO apgabali)					
Starptautiskā sarkanās traļu un hidroakustiskā uzskaitē (reizi divos gados)	REDTAS	Va, XII, XIV; NAFO SA 1–3	Jūnijs/jūlijs	Sarkanās	30
Flāmu raga bentisko sugu uzskaitē	FCGS	3M	Jūlijs	Bentiskās sugas	35
Grenlandes bentisko sugu uzskaitē	GGG	XIV, NAFO SA1	Oktobris/ novembris	Menca, sarkanās un citas bentiskās sugas	55
3LNO bentisko sugu uzskaitē	PLATUXA	3LNO	2. un 3. ceturksnis	Bentiskās sugas	55
Rietumu starptautiskā grunts traļu uzskaitē, 4. ceturksnis (arī Porkupīnas uzskaitē)	IBTS Q4	VIa, VII, VIII, IXa	4. ceturksnis	Bentiskās sugas	215
Skotijas rietumu starptautiskā grunts traļu uzskaitē	IBTS Q1	VIa, VIIa	Marts	Mencveidīgās zivis, siļķe, makrele	25
ISBCBTS, septembris	ISBCBTS	VIIa f g	Septembris	Jūras mēle, jūras zeltplekste	25
WCBTS	VIIe BTS	VIIe	Oktobris	Jūras mēle, jūras zeltplekste, jūras velns, mazmutes plekste	10
Putasu uzskaitē		VI, VII	1. un 2. ceturksnis	Putasu	45
Starptautiskā makreles un stavridas ikru uzskaitē (reizi trijos gados)	MEGS	VIa, VII, VIII, IXa	Janvāris–jūlijs	Makreles, stavridas ikri	310
Sardīnes, anšova un stavridas hidroakustiskā uzskaitē		VIII, IX	Marts–aprīlis– maijs	Sardīnes, anšova, makreles, stavridas sastopamības indikatori	95
Sardīnes DEPM (reizi trijos gados)		VIIIc, IXa	2. un 4. ceturksnis	Sardīne: SSB, paraugu ņemšana ar CUFES	135
Siļķes nārsta/pirmsnārsta hidroakustiskā uzskaitē		VIa, VIIa–g	Jūlijs, septembris, novembris, marts, janvāris	Siļķe, brētliņa	155
Anšova biomasa	BIOMAN	VIII	Maijs	Anšovs: SSB (DEP)	25
Norvēģijas omāra zemūdens TV uzskaitē (atklātā jūrā)	UWTV (FU 11–13)	VIa	2. un 3. ceturksnis	Norvēģijas omārs	20

Uzskaites nosaukums	Akronīms	Apgabals	Laikposms	Galvenās mērķsugas u. c.	Uzskaites intensitāte
					Dienas (maksimālais skaits)
Norvēģijas omāra zemūdens TV uzskaites Īrijas jūrā	UWTV (FU 15)	VIIa	Augusts	Norvēģijas omārs	10
Norvēģijas omāra zemūdens TV uzskaites Eirena sēklī	UWTV (FU 17)	VIIb	Jūnijs	Norvēģijas omārs	10
Norvēģijas omāra zemūdens TV uzskaites Ķeltu jūrā	UWTV (FU 20–22)	VIIg, h, j	Jūlijs	Norvēģijas omārs	10
Norvēģijas omāra TV uzskaites pie Portugāles krastiem	UWTV (FU 28–29)	IXa	Jūnijs	Norvēģijas omārs	20
Vidusjūra un Melnā jūra					
Vidusjūras starptautiskā gruntstraļu uzskaites	MEDITS	37 (1., 2., 3.1., 3.2.)	2. un 3. ceturksnis	Bentiskās sugas	410
Vidusjūras pelaģisko sugu uzskaites	MEDIAS	37 (1.1., 1.2., 2.1., 2.2., 3.1.)	2., 3. un 4. ceturksnis	Mazās pelaģiskās sugas	185
Gruntstraļu uzskaites		Melnā jūra	2. un 4. ceturksnis	Akmeņplekste	40
Pelaģisko traļu uzskaites		Melnā jūra	2. un 4. ceturksnis	Brētliņa un merlangi	40

Ekonomikas datu mainīgie lielumi akvakultūras jomā

Mainīgo lielumu grupa	Mainīgais lielums	Specifikācija	Vienība	Definīcija saskaņā ar uzņēmējdarbības strukturālo statistiku, SBS (Regula (EK) Nr. 2700/98)	Vadlīnijas
Ieņēmumi	Apgrozījums	Par katru sugu	EUR	12 11 0	
	Subsīdijas ⁽¹⁾		EUR		
	Citi ieņēmumi		EUR		
Personāla izmaksas	Darba samaksa ⁽²⁾		EUR	13 31 0	
	Aprēķinātā neatalgotā darba vērtība ⁽³⁾		EUR		
Energoizmaksas	Energoizmaksas		EUR	20 11 0	
Izejvielu izmaksas	Audzējamo dzīvnieku izmaksas		EUR		SBS (13 11 0)
	Barības izmaksas		EUR		SBS (13 11 0)
Remonta un apkopes izmaksas	Remonts un apkope		EUR		SBS (13 11 0)
Citas saimnieciskās darbības izmaksas	Citas saimnieciskās darbības izmaksas ⁽⁴⁾		EUR		SBS (13 11 0)
Kapitāla izmaksas ⁽⁵⁾	Kapitāla amortizācija		EUR		EKS ⁽⁶⁾ 6.02. līdz 6.05.
	Finansiālās izmaksas (neto) ⁽⁷⁾		EUR		
Ārkārtas izmaksas (neto)	Ārkārtas izmaksas (neto)		EUR		
Kapitāla vērtība ⁽⁸⁾	Kopējā aktīvu vērtība		EUR EUR	43 30 0	EKS 7.09. līdz 7.24.
Ieguldījumi	Ieguldījumi (neto) ⁽⁹⁾		EUR	15 11 0	EKS 3.102. līdz 3.111.
			EUR	15 21 0	
Parāds ⁽¹⁰⁾	Parāds		EUR		
Izejvielu apjoms ⁽¹¹⁾	Audzējamie dzīvnieki		tonnas		
	Zivju barība		tonnas		

Mainīgo lielumu grupa	Mainīgais lielums	Specifikācija	Vienība	Definīcija saskaņā ar uzņēmējdarbības strukturālo statistiku, SBS (Regula (EK) Nr. 2700/98)	Vadlīnijas
Pārdošanas apjoms ⁽¹²⁾	Pārdošanas apjoms	Pa sugām	tonnas ⁽¹³⁾		
Nodarbinātība	Nodarbināto personu skaits	Pa dzimumiem	skaits	16 11 0	
	Nacionālais pilna laika ekvivalents ⁽¹⁴⁾	Pa dzimumiem ⁽¹⁵⁾	skaits	16 14 0	
Uzņēmumu skaits	Uzņēmumu skaits	Norādīt kategoriju atkarībā no nodarbināto personu skaita (SBS 16.11.0): 1. ≤ 5 2. 6–10 3. > 10	skaits	11 11 0	

⁽¹⁾ Ietver tiešos maksājumus, piemēram, kompensāciju par darbības izbeigšanu, degvielas nodokļa atmaksājumus vai tamlīdzīgus vienreizējus kompensācijas maksājumus. Neietver sociālo pabalstu maksājumus un tādas netiešās subsīdijas kā nodokļu samazinājumu, piemēram, degvielai un ieguldījumu subsīdijas.

⁽²⁾ Ietver sociālās apdrošināšanas izmaksas.

⁽³⁾ Izvēlēta metodoloģija dalībvalstīm jāizskaidro savās nacionālajās programmās.

⁽⁴⁾ "Citas saimnieciskās darbības izmaksas" ietver arī iepakošanas izmaksas.

⁽⁵⁾ Izvēlēta metodoloģija dalībvalstīm jāizskaidro savās nacionālajās programmās.

⁽⁶⁾ EKS ir Eiropas kontu sistēma 1995 (Regula (EK) Nr. 2223/96, Regula (EK) Nr. 1267/2003, Eurostat rokasgrāmata par EKS, 1995).

⁽⁷⁾ Kapitāla procentu izmaksas; finansiālās izmaksas var segt no procentiem par nacionālajām piecu gadu valsts obligācijām.

⁽⁸⁾ Gada beigās.

⁽⁹⁾ Aktīvu pirkšana un pārdošana gada laikā.

⁽¹⁰⁾ Finanšu gada beigās.

⁽¹¹⁾ Izejvielu apjoma mainīgajam lielumam un izejvielu izmaksu mainīgajam lielumam jābūt savstarpēji atbilstošiem.

⁽¹²⁾ Ražošanas apjoma mainīgajam lielumam un apgrozījuma vērtības mainīgajam lielumam jābūt savstarpēji atbilstošiem.

⁽¹³⁾ Nacionālajā programmā jānorāda koeficienti pārrēķinam no skaita uz tonnām.

⁽¹⁴⁾ Nacionālais pilna laika ekvivalents ir pilna laika ekvivalents, kura vērtība noteikta, pamatojoties uz nacionālo atsaucē līmeni.

⁽¹⁵⁾ Fakultatīvi dati.

Akvakultūras jomas segmentācija datu vākšanas vajadzībām

	Zivju audzēšanas metodes ⁽¹⁾				Gliemeņu audzēšanas metodes ⁽¹⁾			
	Uz sauszemes izvietotas audzētavas			Sprosti	Plosti	Āķu jeda	Grunts ⁽²⁾	Citas
	Inkubatori un mazuļu audzētavas ⁽²⁾	Audzēšana	Jaukta tipa ⁽³⁾	Sprosti ⁽⁴⁾				
Lasis								
Forele								
Jūrasasarī un jūraskarūsa								
Karpa								
Citas saldūdens zivis								
Citas sāļūdens zivis								
Ēdamgliemenes								
Austeres								
Plakangliemenes								
Citas gliemenes								

⁽¹⁾ Uzņēmumus iedala atkarībā no galvenās tajos izmantotās audzēšanas metodes.

⁽²⁾ Inkubatori un mazuļu audzētavas ir vietas, kurās notiek ūdensdzīvnieku mākslīga pavairošana, inkubēšana un audzēšana to dzīves cikla agrīnajās stadijās. Statistikas vajadzībām uzskata, ka inkubatoros notiek tikai apaugļotu ikru ieguve. Uzskata, ka turpmākās agrīnās ūdensdzīvnieku dzīves cikla stadijas norisinās mazuļu audzētavās. Ja starp inkubatoru un mazuļu audzētavu pastāv cieša saistība, statistikā ņem vērā tikai pēdējo audzēšanas rezultātā sasniegto mazuļu dzīves cikla stadiju (COM(2006) 864).

⁽³⁾ Jaukta tipa audzētavas ir tās, kurās izmanto inkubēšanas, mazuļu audzēšanas un zivju audzēšanas metodes.

⁽⁴⁾ Sprosti ir atklātas vai segtas norobežotas struktūras, kuras veidotas no tīkla, linuma vai jebkāda cita poraina materiāla, kas netraucē ūdens dabīgo cirkulāciju. Šādas struktūras var būt peldošas, iekarinātas vai nostiprinātas uz grunts tādā veidā, kas netraucē ūdens apmaiņu to apakšpusē (COM(2006) 864).

⁽⁵⁾ Grunts metodes attiecas uz gliemeņu audzēšanu plūdmaiņu joslā (tieši uz grunts vai uz paaugstinājuma).

XII papildinājums

Ekonomikas datu mainīgie lielumi apstrādes jomā

Mainīgo lielumu grupa	Mainīgais lielums	Specifikācija	Vienība	Definīcija saskaņā ar uzņēmējdarbības strukturālo statistiku, SBS (Regula (EK) Nr. 2700/98)	Vadlīnijas
Ieņēmumi	Apgrozījums		EUR	12 11 0	
	Subsīdijas ⁽¹⁾		EUR		
	Citi ieņēmumi		EUR		
Personāla izmaksas	Darbinieku darba samaksa ⁽²⁾		EUR	13 31 0	
	Aprēķinātā neatalgotā darba vērtība ⁽³⁾		EUR		
Energoizmaksas	Energoizmaksas		EUR	20 11 0	SBS 13 11 0
Izejvielu izmaksas	Zivju un citu izejvielu iepirkšana ražošanas vajadzībām		EUR		SBS 13 11 0
Citas saimnieciskās darbības izmaksas	Citas saimnieciskās darbības izmaksas ⁽⁴⁾		EUR		SBS 13 11 0
Kapitāla izmaksas ⁽⁵⁾	Kapitāla amortizācija		EUR		EKS ⁽⁶⁾ 6.02. līdz 6.05.
	Finansiālās izmaksas (neto) ⁽⁷⁾		EUR		
Ārkārtas izmaksas (neto)	Ārkārtas izmaksas (neto)		EUR		
Kapitāla vērtība ⁽⁸⁾	Kopējā aktīvu vērtība		EUR	43 30 0	EKS 7.09. līdz 7.24.
Ieguldījumi (neto)	Ieguldījumi (neto) ⁽⁹⁾		EUR	15 11 0 15 21 0	EKS 3.102. līdz 3.111.
Parāds ⁽¹⁰⁾	Parāds		EUR		

Mainīgo lielumu grupa	Mainīgais lielums	Specifikācija	Vienība	Definīcija saskaņā ar uzņēmējdarbības strukturālo statistiku, SBS (Regula (EK) Nr. 2700/98)	Vadlīnijas
Nodarbinātība	Nodarbināto personu skaits	Pa dzimumiem	skaits	16 11 0	
	Nacionālais pilna laika ekvivalents ⁽¹¹⁾	Pa dzimumiem ⁽¹²⁾	skaits	16 14 0	
Uzņēmumu skaits	Uzņēmumu skaits	Norādīt kategoriju atkarībā no nodarbināto personu skaita (16.11.0): 1. ≤ 10 2. 11–49 3. 50–249 4. > 250	skaits	11 11 0	

⁽¹⁾ Ietver tiešos maksājumus. Neietver sociālo pabalstu maksājumus un netiešās subsīdijas.

⁽²⁾ Ietver sociālās apdrošināšanas izmaksas.

⁽³⁾ Izvēlēta metodoloģija dalībvalstīm jāizskaidro savās nacionālajās programmās.

⁽⁴⁾ "Citas saimnieciskās darbības izmaksas" ietver arī iepakošanas izmaksas.

⁽⁵⁾ Izvēlēta metodoloģija jāizskaidro nacionālajās programmās.

⁽⁶⁾ EKS ir Eiropas kontu sistēma 1995 (Regula (EK) Nr. 2223/96, Regula (EK) Nr. 1267/2003, Eurostat rokasgrāmata par EKS, 1995).

⁽⁷⁾ Kapitāla procentu izmaksas; finansiālās izmaksas var segt no procentiem par nacionālajām piecu gadu obligācijām.

⁽⁸⁾ Visu uzņēmuma neto ieguldījumu kopējā kumulatīvā vērtība gada beigās.

⁽⁹⁾ Aktīvu pirkšana un pārdošana gada laikā.

⁽¹⁰⁾ Gada beigās.

⁽¹¹⁾ Izmantotajām metodēm jābūt saskaņā ar pētījumu Nr. FISH/2005/14 (LEI WAGENINGENUR Co-ordinator, 2006. Calculation of labour including full-time equivalent (FTE) in fisheries Study No FISH/2005/14, 142 p.).

⁽¹²⁾ Fakultatīvi dati.

Zvejniecības radītā jūras ekosistēmas ietekmējuma mērīšanai izmantojamo vides indikatoru definīcija

Kods	Indikators (*)	Definīcija	Vajadzīgie dati	Precizitāte
1	Zivju sugas saglabātības stāvoklis	Bioloģiskās daudzveidības indikators, lai apkopotu, novērtētu un darītu zināmas jutīgo zivju sugu bioloģiskās daudzveidības tendences.	Sugas, zivju garums un sastopamība saskaņā ar attiecīgajā jūras reģionā veiktu no nozares neatkarīgu pētniecisko uzskaiti. Datu precizitātes labad jāveic konsekventa un uzticama visu indikatora aptverto sugu noteikšana. Uzskaites nozvejas ir pilnībā jāsašķiro (nevis jāievāc no tām paraugdati), lai nodrošinātu, ka visi ikvienas indikatora aptvertās sugas īpatņi tiek reģistrēti; tomēr pienācīgi pamatotos gadījumos paraugdatu ievākšana ir atļauta attiecībā uz garuma mērījumiem.	Pētnieciskajai uzskaiti jāaptver attiecīgā jūras reģiona lielākā daļa iespējami ilgākā laika posmā. Indikatoru nosaka konkrētā veida uzskaitē. Izmantotās metodes paredz, ka uzskaites jāatkārto katru gadu tajā pašā apgabalā ar standarta zvejas rīkiem.
2	Proporcionālais liela izmēra zivju daudzums	Indikators raksturo liela izmēra zivju proporcionālo daudzumu (pēc svara) datu vākumā un atspoguļo izmēra un vecuma grupu sadalījumu zivju kopā.		
3	Vidējais maksimālais zivju garums	Indikators atspoguļo vecuma grupu sadalījumu zivju kopā.		
4	Dzimumbriedumu sasniegušu zivju izmērs izmantotajām sugām	Indikators raksturo iespējamo ģenētisko ietekmi uz populāciju.	Individuāli vecuma, garuma, dzimuma un dzimumbrieduma mērījumi saskaņā ar attiecīgajā jūras reģionā veiktu no nozares neatkarīgu pētniecisko uzskaiti.	Jāmēra vismaz 100 īpatņi katrā vecuma klasē, bet datu kvalitāte pieaug līdz ar izmērīto zivju skaitu.
5	Zvejas darbību izplatība	Indikators rāda zvejas darbību izplatību telpā. To nosaka reizē ar zvejas darbību apkopojuma pakāpes indikatoru.	Kuģa atrašanās vieta un reģistrācijas dati saskaņā ar VMS ziņojumiem	Vēlams izmantot reizi pusstundā sūtītus VMS ziņojumus par atrašanās vietu.
6	Zvejas darbību apkopojuma pakāpe	Indikators rāda, cik lielā mērā zvejas darbības ir apkopotas. To nosaka reizē ar zvejas darbību izplatības indikatoru.	Jādara pieejami divu mēnešu laikā, kopš saņemti paziņojumi par atrašanās vietu, un jānorāda visas ģeogrāfiskās koordinātas atbilstoši 6. līmenim klasifikācijā pēc zvejas veida (IV papildinājums, 1.–5. punkts). Šī prasība neattiecas uz kuģiem, kuru lielākais garums ir mazāks par 15 m.	
7	Pārvietojamo grunts zvejas rīku neietekmētie apgabali	Indikators atspoguļo, cik liela iepriekšējā gadā ir bijusi pārvietojamo grunts zvejas rīku neskartā jūras dibena platība. Tas rāda, kā mainījies grunts zvejas darbību sadalījums nozvejas un zvejas piepūles kontroles vai tehnisko pasākumu piemērošanas dēļ (arī pēc aizsargājamo jūras teritoriju noteikšanas saskaņā ar tiesību aktiem par resursu saglabāšanu) un kā attīstījusies cilvēka darbība (piemēram, vēja elektrostacijas), kuras dēļ zvejas darbības jāpārceļ uz citurieni.		

Kods	Indikators (*)	Definīcija	Vajadzīgie dati	Precizitāte
8	Izmetumu apjoms komerciāli izmantotajām sugām	Indikators raksturo komerciāli izmantoto sugu nozvejas izmetumu apjomu salīdzinājumā ar izkrāvumiem.	Sugas, zivju garums un sastopamība nozvejās un izmetumos, par pamatu ņemot atsevišķi apstrādātus datus no zvejas žurnāliem un novērotāju ziņojumiem. Dati jāsniedz atbilstoši 6. līmenim klasifikācijā pēc zvejas veida (IV papildinājums, 1.–5. punkts).	Kā noteikts šajā Kopienas programmā par izmetumiem.
9	Degvielas izmantojuma efektivitāte nozvejas gūšanā	Indikators rāda degvielas patēriņa attiecību pret izkrautās nozvejas vērtību. Tas ļauj novērtēt degvielas izmantojuma efektivitātes dinamiku dažādās zvejniecībās.	Izkrāvumu vērtība un degvielas cena. Izkrāvumu vērtību aprēķina atkarībā no katras izkrautās sugas zivju vērtības. Cena par degvielu, kā definēts šajā Kopienas programmā. Indikatora vērtību aprēķina katram zvejas veidam atbilstoši 6. līmenim zvejas veidu klasifikācijā (IV papildinājums, 1.–5. punkts) un atkarībā no reģiona, gada ceturkšņa un gada.	Kā noteikts šajā Kopienas programmā.

(*) Indikatoru specifikācijas un vērtības aprēķināšanu skatīt Komisijas dienestu darba dokumentā (SEC 2008/449).

EK UN ŠVEICES APVIENOTĀS KOMITEJAS LĒMUMS Nr. 1/2010

(2010. gada 28. janvāris),

ar ko aizstāj III un IV b) tabulu 2. protokolā, kurš iekļauts Nolīgumā starp Eiropas Ekonomikas Kopieni un Šveices Konfederāciju

(2010/94/ES)

APVIENOTĀ KOMITEJA,

ņemot vērā 1972. gada 22. jūlijā Briselē parakstīto Nolīgumu starp Eiropas Ekonomikas Kopieni un Šveices Konfederāciju⁽¹⁾, turpmāk – “Nolīgums”, kurā grozījumi izdarīti ar 2004. gada 26. oktobrī Luksemburgā parakstīto Nolīgumu starp Eiropas Kopieni un Šveices Konfederāciju, ar kuru groza 1972. gada 22. jūlija Nolīgumu starp Eiropas Ekonomikas Kopieni un Šveices Konfederāciju par noteikumiem, kas piemērojami apstrādātiem lauksaimniecības produktiem⁽²⁾, un tā 2. protokolu, un jo īpaši tā 7. pantu,

tā kā:

- (1) Lai īstenotu Nolīguma 2. protokolu, līgumslēdzējām pusēm noteiktas vietējā tirgus salīdzināmās cenas.
- (2) Līgumslēdzēju pušu vietējos tirgos ir mainījušās faktiskās cenas izejvielām, kam piemēro cenu kompensācijas pasākumus.

- (3) Tādēļ ir attiecīgi jāatjaunina 2. protokola III un IV b) tabulā minētās salīdzināmās cenas un apjomi,

IR PIENĒMUSI ŠO LĒMUMU.

1. pants

III un IV b) tabulu 2. protokolā, kas iekļauts Nolīgumā, aizstāj ar tabulām šā lēmuma I un II pielikumā.

2. pants

Šis lēmums stājas spēkā nākamajā dienā pēc tā publicēšanas *Eiropas Savienības Oficiālajā Vēstnesī*.

To piemēro no 2010. gada 1. februāra.

Briselē, 2010. gada 28. janvārī

Apvienotās komitejas vārdā –
priekšsēdētājs
Jacques DE WATTEVILLE

(¹) OV L 300, 31.12.1972., 191. lpp.

(²) OV L 23, 26.1.2005., 19. lpp.

I PIELIKUMS

"III TABULA

EK un Šveices vietējā tirgus salīdzināmās cenas

Lauksaimniecības izejmateriāls	Šveices vietējā tirgus salīdzināmā cena	ES vietējā tirgus salīdzināmā cena	4. panta 1. punkts Piemēro Šveicē Starpība starp Šveices un ES salīdzināmo cenu	3. panta 3. punkts Piemēro ES Starpība starp Šveices un ES salīdzināmo cenu
	CHF par 100 kg neto	CHF par 100 kg neto	CHF par 100 kg neto	EUR par 100 kg neto
Parastie kvieši	48,35	18,28	30,05	0,00
Cietie kvieši ⁽¹⁾	—	—	1,20	0,00
Rudzi	43,12	13,56	29,55	0,00
Mieži	—	—	—	—
Kukurūza	—	—	—	—
Parasto kviešu milti	101,91	38,54	63,35	0,00
Pilnpiena pulveris	630,22	355,18	275,05	0,00
Vājpiena pulveris	438,91	291,45	147,45	0,00
Sviests	1 049,06	418,47	630,60	0,00
Baltais cukurs	—	—	—	—
Olas ⁽²⁾	—	—	38,00	0,00
Svaigi kartupeļi	42,70	19,69	23,00	0,00
Augu tauki ⁽³⁾	—	—	170,00	0,00

⁽¹⁾ Cenu starpība noteikta pēc glabāšanas izmaksām.

⁽²⁾ Cenu starpība atvasināta no importa maksājumiem uz robežas attiecībā uz Šveices tarifa pozīciju 0407.0010.

⁽³⁾ Cenu starpība atvasināta no importa maksājumiem uz robežas attiecībā uz Šveices tarifa pozīciju 1512.1998."

II PIELIKUMS

"IV TABULA

b) Pamatsummas lauksaimniecības izejvielām, ko ņem vērā lauksaimniecības komponentu aprēķinā:

Lauksaimniecības izejviela	Piemēro Šveicē. 3. panta 2. punkts Piemērotā pamatsumma	Piemēro ES. 4. panta 2. punkts Piemērotā pamatsumma
	CHF par 100 neto kg	EUR par 100 neto kg
Parastie kvieši	26,00	0,00
Cietie kvieši	1,00	0,00
Rudzi	25,00	0,00
Mieži	—	—
Kukurūza	—	—
Parasto kviešu milti	54,00	0,00
Pilnpiena pulveris	234,00	0,00
Vājpiena pulveris	125,00	0,00
Sviests	536,00	0,00
Baltais cukurs	—	—
Olas	32,00	0,00
Svaigi kartupeļi	20,00	0,00
Augu tauki	145,00	0,00"

LABOJUMI

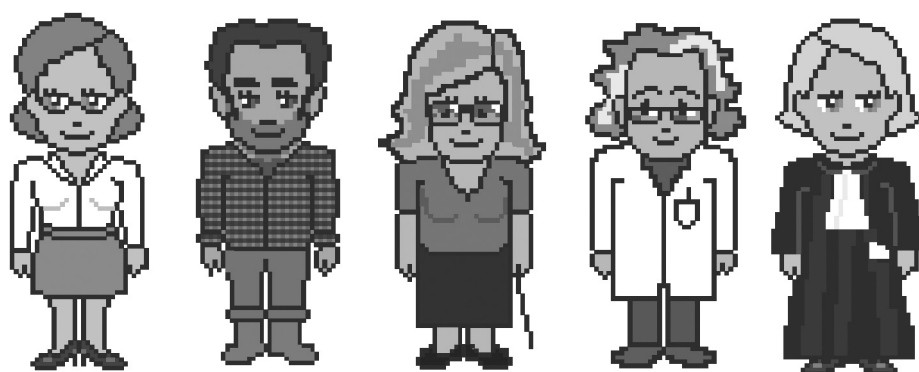
Labojums Komisijas Lēmumā 2010/75/ES (2010. gada 5. februāris) par Eiropas Savienības finansiālo ieguldījumu dalībvalstīs veicamajā koordinētajā uzraudzības programmā attiecībā uz *Listeria monocytogenes* izplatību dažos lietošanai cilvēka uzturā gatavos pārtikas produktos

(“Eiropas Savienības Oficiālais Vēstnesis” L 37, 2010. gada 10. februāris)

Lēmuma 2010/75/ES publikācija uzskatāma par spēkā neesošu.

EU Book shop

Šeit ir visas ES publikācijas,
ko JŪS meklējat!



bookshop.europa.eu

Abonementa cenas 2010. gadā (bez PVN, ieskaitot sūtīšanas izdevumus)

<i>ES Oficiālais Vēstnesis</i> , L un C sērija, tikai papīra formātā	22 oficiālajās ES valodās	EUR 1 100 gadā
<i>ES Oficiālais Vēstnesis</i> , L un C sērija, papīra formātā + CD-ROM, ikgadējs	22 oficiālajās ES valodās	EUR 1 200 gadā
<i>ES Oficiālais Vēstnesis</i> , L sērija, tikai papīra formātā	22 oficiālajās ES valodās	EUR 770 gadā
<i>ES Oficiālais Vēstnesis</i> , L un C sērija, CD-ROM, ikmēneša (apkopojošs)	22 oficiālajās ES valodās	EUR 400 gadā
<i>ES Oficiālā Vēstneša</i> pielikums (S sērija) – <i>Publiskā iepirkuma līgumu konkursi</i> , CD-ROM, divi izdevumi nedēļā	daudzvalodu: 23 oficiālajās ES valodās	EUR 300 gadā
<i>ES Oficiālais Vēstnesis</i> , C sērija – <i>Konkursi</i>	valodā(-ās) saskaņā ar konkursu(-iem)	EUR 50 gadā

Eiropas Savienības Oficiālā Vēstneša, kas iznāk oficiālajās Eiropas Savienības valodās, abonements ir pieejams 22 valodās. Tajā ir L sērija ("Tiesību akti") un C sērija ("Paziņojumi un informācija").

Katrai valodas versijai nepieciešams atsevišķs abonements.

Saskaņā ar Padomes Regulu (EK) Nr. 920/2005, kas publicēta 2005. gada 18. jūnijā *Oficiālajā Vēstnesī* L 156, Eiropas Savienības iestādes uz zināmu laiku nesaista pienākums visus tiesību aktus sagatavot īru valodā un tos publicēt šajā valodā. Tādēļ *Oficiālā Vēstneša* izdevumus īru valodā var iegādāties atsevišķi.

Oficiālā Vēstneša pielikumu (S sērija – "Publiskā iepirkuma līgumu konkursi") var abonēt 23 oficiālo valodu versijās vienā daudzvalodu CD-ROM formātā.

Eiropas Savienības Oficiālā Vēstneša abonentiem ir tiesības saņemt dažādus *Oficiālā Vēstneša* pielikumus bez papildu samaksas. Abonentus informē par pielikumiem ar *Eiropas Savienības Oficiālajā Vēstnesī* iekļautiem paziņojumiem lasītājiem.

CD-ROM formāts 2010. gada laikā tiks aizstāts ar DVD formātu.

Pārdošana un abonementi

Dažādus maksas periodiskos izdevumus, tādus kā *Eiropas Savienības Oficiālais Vēstnesis*, var abonēt pie mūsu komerciālajiem izplatītājiem. To saraksts ir pieejams šādā tīmekļa vietnē:

http://publications.europa.eu/others/agents/index_lv.htm

EUR-Lex (<http://eur-lex.europa.eu>) piedāvā tiešu bezmaksas piekļuvi Eiropas Savienības tiesību aktiem. Šajā vietnē iespējams iepazīties ar *Eiropas Savienības Oficiālo Vēstnesi*, un tajā ir iekļauti arī līgumi, tiesību akti, tiesu prakse un sagatavošanā esošie tiesību akti.

Lai uzzinātu vairāk par Eiropas Savienību, skatīt: <http://europa.eu>

