

31999L0016

12.4.1999.

EIROPAS KOPIENU OFICIĀLAIS VĒSTNESIS

L 97/33

KOMISIJAS DIREKTĪVA 1999/16/EK**(1999. gada 16. marts),****ar ko tehnikas attīstībai pielāgo Padomes Direktīvu 77/540/EEK attiecībā uz mehānisko transportlīdzekļu stāvgaismas lukturiem****(Dokuments attiecas uz EEZ)**

EIROPAS KOPIENU KOMISIJA,

ņemot vērā Eiropas Kopienas dibināšanas līgumu,

ņemot vērā Padomes Direktīvu 70/156/EEK (1970. gada 6. februāris) par dalībvalstu tiesību aktu tuvināšanu attiecībā uz mehānisko transportlīdzekļu un to piekabju tipa apstiprinājumu⁽¹⁾, kurā jaunākie grozījumi izdarīti ar Eiropas Parlamenta un Padomes Direktīvu 98/91/EK⁽²⁾, un jo īpaši tās 13. panta 2. punktu,

ņemot vērā Padomes Direktīvu 77/540/EEK (1977. gada 28. jūnijs) par dalībvalstu tiesību aktu tuvināšanu attiecībā uz mehānisko transportlīdzekļu stāvgaismas lukturiem⁽³⁾, kurā jaunākie grozījumi izdarīti ar Austrijas, Somijas un Zviedrijas Pievienošanās aktu, un jo īpaši tās 10. pantu,

(1) tā kā Direktīva 77/540/EEK ir viena no atsevišķajām direktīvām par EK tipa apstiprinājuma procedūru, kas noteikta ar Direktīvu 70/156/EEK; tā kā tādējādi Direktīvā 70/156/EEK paredzētie noteikumi par transportlīdzekļu sistēmām, detaļām un atsevišķām tehniskām vienībām attiecas uz Direktīvu 77/540/EEK;

(2) tā kā jo īpaši Direktīvas 70/156/EEK 3. panta 4. punktā un 4. panta 3. punktā paredzēts, ka katrā atsevišķajā direktīvā jāiekļauj informācijas dokuments, kā arī tipa apstiprinājuma sertifikāts, kuru sagatavo pēc Direktīvas 70/156/EEK VI pielikuma, lai šo tipa apstiprināšanu varētu datorizēt; tā kā Direktīvā 77/540/EEK paredzētajā tipa apstiprinājuma sertifikātā jāizdara attiecīgi grozījumi;

(3) tā kā procedūras ir jāvienkāršo, lai saglabātu Direktīvas 70/156/EEK 9. panta 2. punktā paredzēto atbilstību starp konkrētām atsevišķajām direktīvām un attiecīgajiem ANO Eiropas Ekonomikas komisijas (ANO/EEK) noteikumiem, ja šos noteikumus groza; tā kā pirmām kārtām Direktīvas 77/540/EEK tehniskās prasības jāaizstāj ar ANO/EEK Noteikumu Nr. 77 prasībām, izmantojot savstarpējas norādes;

(4) tā kā jānodrošina, lai tiktu izpildītas prasības, kas noteiktas Padomes Direktīvā 76/756/EEK⁽⁴⁾, kurā jaunākie grozījumi izdarīti ar Komisijas Direktīvu 97/28/EK⁽⁵⁾, un Padomes Direktīvā 76/761/EEK⁽⁶⁾, kurā jaunākie grozījumi izdarīti ar Komisijas Direktīvu 1999/17/EK⁽⁷⁾;

(5) tā kā šajā direktīvā paredzētie pasākumi ir saskaņā ar atzinumu, ko sniegusi ar Direktīvu 70/156/EEK izveidotā Komiteja pielāgošanai tehnikas attīstībai,

IR PIENĒMUSI ŠO DIREKTĪVU.

1. pants

Direktīvā 77/540/EEK izdara šādus grozījumus.

1. Ar šādu punktu aizstāj 1. panta 1. punktu:

“1. Visas dalībvalstis piešķir EK detaļas tipa apstiprinājumu jebkuram stāvgaismas lukturu tipam, kas atbilst attiecīgajos pielikumos noteiktajām uzbūves un testēšanas prasībām.”

⁽¹⁾ OV L 42, 23.2.1970., 1. lpp.⁽²⁾ OV L 11, 16.1.1999., 25. lpp.⁽³⁾ OV L 220, 29.8.1977., 83. lpp.⁽⁴⁾ OV L 262, 27.9.1976., 1. lpp.⁽⁵⁾ OV L 171, 30.6.1997., 1. lpp.⁽⁶⁾ OV L 262, 27.9.1976., 96. lpp.⁽⁷⁾ OV L 97, 12.4.1999., 45. lpp.

2. Ar šādu daļu aizstāj 2. panta pirmo daļu:

“Dalībvalstis par katru stāvgaismas lukturu tipu, ko tās apstiprina saskaņā ar 1. pantu, ražotājam izsniedz EK detaļas tipa apstiprinājuma zīmi, kas atbilst I pielikuma 3. papildinājumā iekļautajam paraugam.”

3. Direktīvas 4. pantu aizstāj ar šādu pantu:

“4. pants

Dalībvalstu kompetentās iestādes, ievērojot procedūras, kas noteiktas Direktīvas 70/156/EEK 4. panta 6. punktā, informē cita citu par katru apstiprinājumu, kuru tās piešķirušas, atteikušas vai anulējušas saskaņā ar šo direktīvu.”

4. Direktīvas 9. pantu aizstāj ar šādu pantu:

“9. pants

Šajā direktīvā “transportlīdzeklis” ir jebkurš mehānisks transportlīdzeklis, ar virsbūvi vai bez tās, ko paredzēts izmantot uz ceļiem, kam ir vismaz četri riteņi un kam maksimālais projektētais ātrums pārsniedz 25 km/h, un tā piekabes, izņemot transportlīdzekļus, kas pārvietojas pa sliežu ceļiem, kā arī lauksaimniecības un mežsaimniecības traktorus un visus pārvietojamus mehānismus.”

5. Pielikumus aizstāj ar šīs direktīvas pielikumu.

2. pants

1. No 1999. gada 1. oktobra vai, ja 3. pantā minēto dokumentu publicēšana aizkavējas pēc 1999. gada 1. aprīļa, sešus mēnešus pēc to publicēšanas faktiskās dienas dalībvalstis stāvgaismas lukturu dēļ nedrīkst:

- atteikt EK tipa apstiprinājuma vai valsts tipa apstiprinājuma piešķiršanu kādam transportlīdzekļa tipam vai stāvgaismas lukturu tipam vai
- aizliegt transportlīdzekļu reģistrāciju, pārdošanu vai nodošanu ekspluatācijā vai stāvgaismas lukturu pārdošanu vai nodošanu ekspluatācijā,

ja stāvgaismas lukturi atbilst ar šo direktīvu grozītās Direktīvas 77/540/EEK prasībām un, ciktāl tas attiecas uz transportlīdzekļiem, ja tie ir uzstādīti saskaņā ar Direktīvā 76/756/EEK noteiktajām prasībām.

2. No 2000. gada 1. aprīļa dalībvalstis:

- vairs nepiešķir EK tipa apstiprinājumu un
- var atteikt valsts tipa apstiprinājuma piešķiršanu

jebkuram transportlīdzekļu tipam stāvgaismas lukturu dēļ un jebkuram stāvgaismas lukturu tipam, ja nav izpildītas ar šo direktīvu grozītās Direktīvas 77/540/EEK prasības.

3. Direktīvas 70/156/EEK 7. panta 2. punkta nolūkā no 2001. gada 1. aprīļa piemēro ar šo direktīvu grozītās Direktīvas 77/540/EEK prasības par stāvgaismas lukturiem kā detaļām.

4. Neatkarīgi no 2. un 3. punkta attiecībā uz rezerves detaļām dalībvalstis turpina EK tipa apstiprinājuma piešķiršanu stāvgaismas lukturiem un atļauj to pārdošanu un nodošanu ekspluatācijā saskaņā ar Direktīvas 77/540/EEK iepriekšējām redakcijām, ja šos stāvgaismas lukturus:

- paredzēts uzstādīt transportlīdzekļiem, kas jau ir ekspluatācijā, un
- atbilst minētās direktīvas prasībām, kas tika piemērotas, kad transportlīdzekļus reģistrēja pirmoreiz.

3. pants

Šīs direktīvas II pielikuma 1. punktā minēto ANO/EEK Noteikumu Nr. 77 punktus un pielikumus publicē Eiropas Kopienų Oficiālajā Vēstnesī līdz 1999. gada 1. aprīlim.

4. pants

1. Dalībvalstīs stājas spēkā normatīvi un administratīvi akti, kas vajadzīgi, lai līdz 1999. gada 1. oktobrim izpildītu šīs direktīvas prasības; tomēr, ja 3. pantā minēto dokumentu publicēšana aizkavējas pēc 1999. gada 1. aprīļa, dalībvalstis izpilda šo

pieņēmumu sešus mēnešus pēc to faktiskās publicēšanas dienas.
Par to dalībvalstis tūlīt informē Komisiju.

Tās piemēro minētos noteikumus no 1999. gada 1. oktobra vai, ja 3. pantā minēto dokumentu publicēšana aizkavējas pēc 1999. gada 1. aprīļa, sešus mēnešus pēc to faktiskās publicēšanas dienas.

Kad dalībvalstis pieņem minētos aktus, tajos ietver atsauci uz šo direktīvu vai arī šādu atsauci pievieno to oficiālai publikācijai. Dalībvalstis nosaka, kā izdarīt šādu atsauci.

2. Dalībvalstis dara Komisijai zināmus to tiesību aktu svarīgākos noteikumus, ko tās pieņēmušas jomā, uz kuru attiecas šī direktīva.

5. pants

Šī direktīva stājas spēkā divdesmitajā dienā pēc publicēšanas *Eiropas Kopienu Oficiālajā Vēstnesī*.

6. pants

Šī direktīva ir adresēta dalībvalstīm.

Briselē, 1999. gada 16. martā

Komisijas vārdā –

Komisijas loceklis

Martin BANGEMANN

PIELIKUMS

“PIELIKUMU SARAKSTS

I PIELIKUMS	Tipa apstiprināšanas administratīvie noteikumi
	1. <i>papildinājums</i> Informācijas dokuments
	2. <i>papildinājums</i> Tipa apstiprinājuma sertifikāts
	3. <i>papildinājums</i> EK detaļas tipa apstiprinājuma zīmes paraugi
II PIELIKUMS	Tehniskās prasības

I PIELIKUMS

TIPA APSTIPRINĀŠANAS ADMINISTRATĪVIE NOTEIKUMI

1. DETAĻAS TIPA APSTIPRINĀJUMA PIETEIKUMS
 - 1.1. Ražotājs iesniedz stāvgaismas lukturu tipa EK detaļas tipa apstiprinājuma pieteikumu saskaņā ar Direktīvas 70/156/EEK 3. panta 4. punktu.
 - 1.2. Informācijas dokumenta paraugs iekļauts 1. papildinājumā.
 - 1.3. Tehniskajam dienestam, kas atbild par tipa apstiprinājuma testu izdarīšanu, iesniedzams turpmāk minētais.
 - 1.3.1. Divi paraugi, kas aprīkoti ar ieteikto lukturi vai lukturiem; ja stāvgaismas lukturi ir tādi, ka tos var uzstādīt tikai vienā transportlīdzekļa pusē, abi iesniegtie paraugi drīkst būt identiski un piemēroti uzstādīšanai tikai transportlīdzekļa labajā vai tikai kreisajā pusē.
2. MARĶĒJUMI
 - 2.1. Uz EK detaļas tipa apstiprinājumam iesniegtajām ierīcēm jānorāda:
 - 2.1.1. Ražotāja tirdzniecības nosaukums vai preču zīme;
 - 2.1.2. Ja lukturu gaismas avots ir nomaināms — paredzēto kvēlspuldžu tips(-i);
 - 2.1.3. Ja lukturu gaismas avots nav nomaināms — nominālais spriegums un jauda vatos.
 - 2.2. Šie marķējumi ir skaidri salasāmi un neizdzēšami un ir piestiprināti ierīces apgaismojošajai virsmai vai vienai no ierīces apgaismojošajām virsmām. Kad ierīce transportlīdzeklim ir uzstādīta, tie ir redzami no ārpuses.
 - 2.3. Uz katras ierīces ir pietiekami daudz vietas detaļas tipa apstiprinājuma zīmei. Šo vietu norāda rasējumos, kas minēti 1. papildinājumā.
3. EK DETAĻAS TIPA APSTIPRINĀJUMA PIEŠĶIRŠANA
 - 3.1. Ja attiecīgās prasības izpildītas, piešķir EK tipa apstiprinājumu saskaņā ar Direktīvas 70/156/EEK 4. panta 3. punktu un 4. panta 4. punktu, ja tas ir piemērojams.
 - 3.2. EK tipa apstiprinājuma sertifikāta paraugs norādīts 2. papildinājumā.
 - 3.3. Katram apstiprinātajam stāvgaismas lukturu tipam saskaņā ar Direktīvas 70/156/EEK VII pielikumu piešķir apstiprinājuma numuru. Viena dalībvalsts nedrīkst piešķirt tādu pašu numuru citam stāvgaismas lukturu tipam.
 - 3.4. Ja EK detaļas tipa apstiprinājumu pieprasa apgaismes ierīcei un gaismas signālierīcei ar stāvgaismas lukturiem un citiem lukturiem, var piešķirt vienotu EK detaļas tipa apstiprinājuma numuru ar noteikumu, ka stāvgaismas lukturis atbilst šīs direktīvas prasībām un ka ikviens cits lukturis, kas ir daļa no apgaismes ierīces un gaismas signālierīces, kurai pieprasa EK detaļas tipa apstiprinājumu, atbilst atsevišķajai direktīvai, kas uz to attiecas.
4. EK DETAĻAS TIPA APSTIPRINĀJUMA ZĪME
 - 4.1. Papildus marķējumam, kas minēts 2.1. punktā, uz katra stāvgaismas luktura, kas atbilst tipam, kurš apstiprināts saskaņā ar šo direktīvu, ir EK detaļas tipa apstiprinājuma zīme.

- 4.2. Šo zīmi veido:
- 4.2.1. Taisnstūris ar mazo "e" burtu, kuram seko tās dalībvalsts pazīšanas zīme, kas piešķirusi tipa apstiprinājumu:
- | | | | |
|-------------|----|-------------------------|------|
| Vācijai | 1, | Apvienotajai Karalistei | 11, |
| Francijai | 2, | Austrijai | 12, |
| Itālijai | 3, | Luksemburgai | 13, |
| Nīderlandei | 4, | Somijai | 17, |
| Zviedrijai | 5, | Dānijai | 18, |
| Beļģijai | 6, | Portugālei | 21, |
| Spānijai | 9, | Grieķijai | 23, |
| | | Īrijai | IRL; |
- 4.2.2. Blakus taisnstūrim "pamata apstiprinājuma numurs", kas ir Direktīvas 70/156/EEK VII pielikumā minētā tipa apstiprinājuma numura 4. iedaļa, pirms kuras ir divi skaitļi, kas norāda kārtas numuru, kāds piešķirts jaunākajam būtiskajam Direktīvas 77/540/EEK tehniskam grozījumam dienā, kad piešķīra EK tipa apstiprinājumu. Šajā direktīvā kārtas numurs ir 00;
- 4.2.3. Ja lukturis izstaro dzeltenu gaismu uz priekšu vai aizmuguri, lukturis jāmarķē ar bultu, kas norāda tā virzienu, bultu vērstot uz transportlīdzekļa priekšu.
- 4.3. EK detaļas tipa apstiprinājuma zīme ir piestiprināta luktura izkļiedētājam vai pie vienas no izkļiedētājiem tādā veidā, lai to nevarētu nodzēst un varētu skaidri salasīt pat tad, kad lukturi uzstādīti transportlīdzeklī.
- 4.4. Direktīvas 3. papildinājumā ir norādīts EK tipa apstiprinājuma zīmes piemērs.
- 4.5. Ja izsniedz vienotu EK detaļas tipa apstiprinājuma numuru, kā noteikts 3.4. punktā iepriekš, attiecībā uz apgaismes ierīci un gaismas signālierīci, kurā ir stāvgaismas lukturis un citi lukturi, var piestiprināt tikai vienu detaļas tipa apstiprinājuma zīmi, ko veido:
- 4.5.1. Taisnstūris ar mazo "e" burtu, kuram seko tās dalībvalsts pazīšanas zīme, kas piešķirusi tipa apstiprinājumu (sk. 4.2.1. punktu);
- 4.5.2. Pamata apstiprinājuma numurs (sk. 4.2.2. punkta pirmā teikuma pirmo pusi);
- 4.5.3. Ja vajadzīgs, noteiktā bulta, ciktāl tā attiecas uz visu lukturu komplektu.
- 4.6. Uz grupētiem, kombinētiem vai savietotiem lukturiem šī zīme drīkst atrasties jebkur ar noteikumu, ka:
- 4.6.1. To var redzēt pēc luktura uzstādīšanas;
- 4.6.2. Grupētiem, kombinētiem vai savietotiem lukturiem nevienu gaismu izstarojošu sastāvdaļu nevar izņemt, vienlaicīgi neizņemot apstiprinājuma zīmi.
- 4.7. Katru lukturī, kas atbilst katrai direktīvai, saskaņā ar kuru piešķirts EK detaļas tipa apstiprinājums, marķē ar identifikācijas simbolu un kārtas numuru (sk. 4.2.2. punkta teikuma otro pusi) un vajadzības gadījumā burtu "D" un noteikto bultu:
- 4.7.1. Vai nu uz attiecīgās gaismu izstarojošās virsmas;
- 4.7.2. Vai sargrupējot tā, lai katru grupēto, kombinēto vai savietoto lukturī varētu skaidri identificēt.
- 4.8. Šīs zīmes sastāvdaļu izmēri nedrīkst būt mazāki par minimālajiem izmēriem, kas atsevišķām zīmēm noteikti dažādās direktīvās, saskaņā ar kurām piešķirts EK detaļas tipa apstiprinājums.

5. TIPA PĀRVEIDOJUMI UN APSTIPRINĀJUMU GROZĪJUMI
 - 5.1. Ja tiek pārveidots tips, kas apstiprināts saskaņā ar šo direktīvu, piemēro Direktīvas 70/156/EEK 5. panta noteikumus.
6. RAŽOJUMU ATBILSTĪBA
 - 6.1. Parasti, lai nodrošinātu ražojumu atbilstību, veic pasākumus saskaņā ar Direktīvas 70/156/EEK 10. panta noteikumiem.
 - 6.2. Visi stāvgaismas lukturi atbilst nosacījumiem, kas noteikti šajā direktīvā. Taču stāvgaismas lukturim, kas izlases veidā ņemts no sērijveidā ražotajiem, prasības par izstarotās gaismas minimālo intensitāti (mēra standarta kvēlspuldzei, kas minēta 8. punktā (*)) katrā attiecīgajā virzienā aprobežojas ar 80 % no minimālās vērtības, kas noteikta 7.1. un 7.2. punktā (*). Ar tādiem pašiem nosacījumiem paredzētās maksimālās vērtības drīkst pārsniegt par 20 %.

(*) Dokumentos, kas minēti šīs direktīvas II pielikuma 1. punktā.

1. papildinājums

Informācijas dokuments Nr. ...**par EK detaļas tipa apstiprinājumu stāvgaismas lukturiem***(Direktīva 77/540/EEK, kurā jaunākie grozījumi izdarīti ar Direktīvu .../.../EK)*

Attiecīgā gadījumā sniedz šādu informāciju trīs eksemplāros kopā ar satura rādītāju. Visi rasējumi jāiesniedz atbilstošā mērogā un pietiekami sīki A4 izmērā vai šāda izmēra mapē. Ja ir fotoattēli, tiem jābūt pietiekami sīkiem.

Ja sistēmām, detaļām vai atsevišķām tehniskām vienībām ir elektroniska vadības ierīce, tad jāsniedz informācija par tās darbību.

0. **VISPĀRĪGĀ INFORMĀCIJA**

- 0.1. Marka (izgatavotāja tirdzniecības nosaukums):
- 0.2. Tips:
- 0.5. Ražotāja nosaukums un adrese:
- 0.7. Attiecībā uz detaļām un atsevišķām tehniskām vienībām – EK tipa apstiprinājuma zīmes piestiprināšanas vieta un veids:
- 0.8. Montāžas rūpnīcas(-u) adrese(-es):

1. **IERĪCES APRAKSTS**

- 1.1. Ierīces tips:
- 1.1.1. Ierīces funkcija(-as):
- 1.1.2. Ierīces kategorija vai klase:
- 1.1.3. Izstarotās vai atstarotās gaismas krāsa:
- 1.2. Pietiekami sīks(-i) rasējums(-i), kurā(-os) var identificēt ierīces tipu un kur norāda:
- 1.2.1. Ģeometrisko novietojumu, kādā transportlīdzeklim uzstādāma ierīce (neattiecas uz pakalējās numura zīmes apgaismojuma lukturiem):
- 1.2.2. Novērošanas asi, kas testos uzskatāma par atskaites asi (horizontālais leņķis $H = 0^\circ$, vertikālais leņķis $V = 0^\circ$), un punktu, kurš minētajos testos uzskatāms par atskaites centru (neattiecas uz atstarotājiem un pakalējās numura zīmes apgaismojuma lukturiem):
- 1.2.3. Vietu, kas paredzēta EK detaļas tipa apstiprinājuma zīmei:
- 1.2.4. Attiecībā uz pakalējās numura zīmes apgaismojuma lukturiem ģeometrisko novietojumu, kur uzstādāma ierīce, attiecībā pret vietu, ko aizņems numura zīme, un pietiekami apgaismotās platības kontūras:
- 1.2.5. Attiecībā uz galvenajiem lukturiem un priekšējiem miglas lukturiem lukturu pretskatu ar gaismas izkliedētāja rievojuma rakstu, ja ir, un šķērsriezumu:
- 1.3. Īss tehniskais apraksts, kurā jo īpaši norādīta(-as), izņemot lukturus ar nenomaināmiem gaismas avotiem, paredzēto gaismas avotu kategorija(-as), kas ir viena vai vairākas no Direktīvā 76/761/EEK minētajām (neattiecas uz atstarotājiem):

- 1.4. Īpaša informācija
- 1.4.1. Attiecībā uz pakalējās numura zīmes apgaismojuma lukturiem izziņa, vai ar ierīci paredzēts apgaismot platu/garu/gan platu, gan garu zīmi:
- 1.4.2. Attiecībā uz galvenajiem lukturiem:
- 1.4.2.1. Informācija, vai ar galveno lukturi paredzēts nodrošināt gan tuvu gaismu, gan tālo gaismu vai tikai vienu no minētajām gaismām:
- 1.4.2.2. Ja ar galveno lukturi paredzēts nodrošināt tuvu gaismu, informācija, vai tas paredzēts gan labās, gan kreisās puses satiksmei vai tikai kreisās vai labās puses satiksmei:
- 1.4.2.3. Ja galvenais lukturis aprīkots ar regulējamu atstarotāju, norāde par galvenā luktura uzstādīšanas novietojumu(-iem) attiecībā pret zemi un transportlīdzekļa vidus garenplakni, ja galveno lukturi izmanto tikai minētajā(-os) novietojumā(-os):
- 1.4.3. Attiecībā uz gabarītgaismas lukturiem, bremžu signāllukturiem un virzienrādītājiem:
- 1.4.3.1. vai ierīci drīkst izmantot tādas pašas kategorijas divu lukturu komplektā:
- 1.4.3.2. ja ierīcēm ir divi intensitātes līmeņi (bremžu signāllukturiem un 2.b kategorijas virzienrādītājiem), sistēmas diagramma un to sistēmas parametru specifikācija, kas nodrošina divus intensitātes līmeņus:
- 1.4.4. Attiecībā uz atstarotājiem īss apraksts ar atstarotāja optiskā elementa materiālu tehniskajām specifikācijām:
- 1.4.5. Attiecībā uz atpakaļgaitas lukturi izziņa, vai ierīci transportlīdzeklim paredzēts uzstādīt tikai pa pāriem:
-

2. papildinājums

PARAUGS

(maksimālais izmērs: A4 (210 × 297 mm))

EK TIPA APSTIPRINĀJUMA SERTIFIKĀTS

Administratīvās iestādes zīmogs

Paziņojums par:

- tipa apstiprinājumu ⁽¹⁾,
- tipa apstiprinājuma attiecinājumu uz citu tipu ⁽¹⁾,
- tipa apstiprinājuma atteikumu ⁽¹⁾,
- tipa apstiprinājuma anulēšanu ⁽¹⁾

transportlīdzekļa/detaļas/atsevišķas tehniskas vienības ⁽¹⁾ tipam, ņemot vērā Direktīvu .../.../EEK, kurā jaunākie grozījumi izdarīti ar Direktīvu .../.../EK.

Tipa apstiprinājuma numurs:

Attiecinājuma pamatojums:

I IEDAĻA

- 0.1. Marka (izgatavotāja tirdzniecības nosaukums):
- 0.2. Tips:
- 0.3. Tipa identifikācijas līdzekļi, ja marķējums atrodas uz transportlīdzekļa/ detaļas / atsevišķas tehniskas vienības ^{(1),(2)}:
.....
- 0.31. Šāda marķējuma atrašanās vieta:
- 0.4. Transportlīdzekļa kategorija ^{(1),(2)}:
- 0.5. Ražotāja nosaukums un adrese:
- 0.7. Detaļai un atsevišķai tehniskai vienībai – EK tipa apstiprinājuma zīmes piestiprināšanas vieta un veids:
.....
- 0.8. Montāžas rūpnīcas(-u) adrese(-es):

II IEDAĻA

1. Papildu informācija (attiecīgā gadījumā) – sk. papildpielikumu:
2. Par testu veikšanu atbildīgais tehniskais dienests:
3. Testa ziņojuma datums:
4. Testa ziņojuma numurs:
5. Piezīmes (ja ir) – sk. papildpielikumu:
6. Vieta:

7. Datums:
8. Paraksts:
9. Pievienots tās informācijas paketes satura rādītājs, ko iesniedz apstiprinātājai iestādei un ko var saņemt pēc pieprasījuma.

(¹) Lieko svītrot.

(²) Ja tipa identifikācijas līdzekļos ir zīmes, kas nav būtiskas, lai aprakstītu transportlīdzekļu, detaļu vai atsevišķu tehnisku vienību tipus, uz kuriem attiecas šis tipa apstiprinājuma sertifikāts, tad šādas zīmes dokumentos attēlo ar simbolu “?” (piem., ABC??123??).

(³) Noteikta Direktīvas 70/156/EEK II pielikuma A iedaļā.

Papildpielikums EK tipa apstiprinājuma sertifikātam Nr. . .

par detaļas tipa apstiprināšanu apgaismes ierīcei un/vai gaismas signālierīcei, ņemot vērā Direktīvas 76/757/EEK; 76/758/EEK; 76/759/EEK; 76/760/EEK; 76/761/EEK; 76/762/EEK; 77/538/EEK; 77/539/EEK un 77/540/EEK (¹), kurā jaunākie grozījumi izdarīti ar Direktīvu(-ām) ...

1. Papildu informācija

- 1.1. Attiecīgā gadījuma katram lukturim norāda:
- 1.1.1. Ierīces(-ču) kategoriju(-as):
- 1.1.2. Gaismas avotu skaitu un kategoriju (neattiecas uz atstarotāju) (²):
- 1.1.3. Izstarotās vai atstarotās gaismas krāsa:
- 1.1.4. Apstiprinājums piešķirts tikai izmantošanai par rezerves daļām transportlīdzekļos, kas jau ir ekspluatācijā – jā/ nē (¹).
- 1.2. Īpaša informācija par noteiktiem apgaismes ierīču vai gaismas signālierīču tipiem.
- 1.2.1. Attiecībā uz atstarotājiem – atsevišķs/ierīču komplekta daļa (¹).
- 1.2.2. Attiecībā uz pakaļējās numura zīmes apgaismojuma lukturiem – ierīce, kas apgaismo garo/plato zīmi (³).
- 1.2.3. Attiecībā uz galvenajiem lukturiem – ja aprīkoti ar regulējamu atstarotāju, galvenā luktura uzstādīšanas novietojums(-i) attiecībā pret zemi un transportlīdzekļa vidus garenplakni, ja galveno lukturi izmanto tikai minētajā(-ajās) novietojumā(-os):
- 1.2.4. Attiecībā uz atpakaļgaitas lukturi – šo ierīci transportlīdzeklim uzstāda tikai kā daļu no ierīču pāra – jā/ nē (¹).

5. Piezīmes

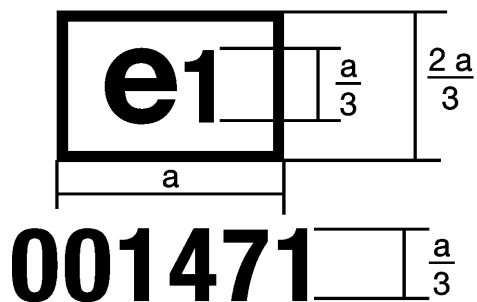
- 5.1. Rasējumi
- 5.1.1. Attiecībā uz pakaļējās numura zīmes apgaismojuma lukturiem – pievienotais rasējums Nr. norāda ģeometrisko novietojumu, kur uzstādāma ierīce attiecībā pret numura zīmes vietu, un pietiekami apgaismotās platības kontūras;
- 5.1.2. Attiecībā uz atstarotājiem – pievienotais rasējums Nr. ... norāda ģeometrisko novietojumu, kur transportlīdzeklim uzstādāma ierīce;
- 5.1.3. Attiecībā uz citām apgaismes un gaismas signālierīcēm – pievienotais rasējums Nr. norāda ģeometrisko novietojumu, kurā ierīce uzstādāma uz transportlīdzekļa, un atskaites asi, un ierīces atskaites centru.
- 5.2. Attiecībā uz galvenajiem lukturiem – testā izmantotais darbības režīms (Direktīvas 76/761/EEK I pielikuma 5.2.3.9. punkts):

(¹) Lieko svītrot.

(²) Attiecībā uz lukturiem ar nenomaināmiem gaismas avotiem norāda numuru un gaismas avotu kopējo jaudu vatos.

3. papildinājums

DETAĻAS TIPA APSTIPRINĀJUMA ZĪMES PARAUGS

 $a \geq 5 \text{ mm}$ 

Ierīce, uz kuras ir iepriekš parādītā EK detaļas tipa apstiprinājuma zīme, ir stāvgaismas lukturis, kura tips saskaņā ar šo direktīvu (00) apstiprināts Vācijā (e1) ar pamata apstiprinājuma numuru 1471.

II PIELIKUMS

TEHNISKĀS PRASĪBAS

1. Tehniskās prasības ir noteiktas 2., 6. līdz 9. punktā un 3. līdz 5. pielikumā ANO/EEK Noteikumos Nr. 77, kuros ir šādi konsolidēti dokumenti:
 - Noteikumi to sākotnējā redakcijā (00) ⁽¹⁾,
 - Noteikumu Nr. 77 1. un 2. papildinājums, tostarp labojumi ⁽²⁾,
 - Noteikumu Nr. 77 3. papildinājums ⁽³⁾,
 - Noteikumu Nr. 77 4. papildinājums ⁽⁴⁾,izņemot šādus gadījumus:
 - 1.1. Ja minēti "Noteikumi Nr. 48", ar to saprot "Direktīvu 76/756/EEK";
 - 1.2. Ja minēti "Noteikumi Nr. 37", ar to saprot "Direktīvas 76/761/EEK VII pielikumu".

⁽¹⁾ E/ECE/324
ECE/TRANS/505 } Rev. 1./ Add. 76

⁽²⁾ E/ECE/324
ECE/TRANS/505 } Rev. 1./ Add. 76/Amend. 1.

⁽³⁾ E/ECE/324
ECE/TRANS/505 } Rev. 1./ Add. 76/Amend. 2.

⁽⁴⁾ TRANS/WP.29/530."