

31974L0347

15.7.1974.

EIROPAS KOPIENU OFICIĀLAIS VĒSTNESIS

L 191/5

PADOMES DIREKTĪVA

(1974. gada 25. jūnijs)

par dalībvalstu tiesību aktu tuvināšanu attiecībā uz lauksaimniecības un mežsaimniecības riteņtraktoru redzamības lauku un priekšējā stikla tīrītājiem

(74/347/EEK)

EIROPAS KOPIENU PADOME,

ņemot vērā Eiropas Ekonomikas kopienas dibināšanas līgumu un jo īpaši tā 100. pantu,

ņemot vērā Komisijas priekšlikumu,

ņemot vērā Eiropas Parlamenta atzinumu ⁽¹⁾,

ņemot vērā Ekonomikas un sociālo lietu komitejas atzinumu ⁽²⁾,

tā kā tehniskās prasības, kas attiecas uz traktoriem, ievērojot dalībvalstu tiesību aktus, *inter alia*, jāattiecinā arī uz redzamības lauku un priekšējā stikla tīrītājiem;

tā kā šīs prasības dažādās dalībvalstīs atšķiras; tā kā tāpēc visās dalībvalstīs papildus esošajiem noteikumiem vai to vietā jāpieņem vienādas prasības, īpaši, lai dotu iespēju visiem traktoru tiptiem piemērot EEK tipa apstiprināšanas procedūru, kas ir noteikta ar Padomes 1974. gada 4. marta Direktīvu 74/150/EEK ⁽³⁾ par dalībvalstu tiesību aktu tuvināšanu attiecībā uz lauksaimniecības un mežsaimniecības riteņtraktoru tipa apstiprinājumu,

IR PIEŅĒMUSI ŠO DIREKTĪVU.

1. pants

1. "Lauksaimniecības vai mežsaimniecības traktors" ir jebkurš mehāniskais transportlīdzeklis, kura ir riteņi vai kāpurķēdes un vismaz divas asis, kura galvenā funkcija ir vilces spēka radīšana un kurš ir īpaši konstruēts, lai vilktu, stumtu, pārvietotu vai darbinātu noteiktus lauksaimniecības vai mežsaimniecības darbarīkus, mehānismus vai piekabes. Tas var būt aprīkots kravu un pasažieru pārvadāšanai.

2. Šī direktīva attiecas tikai uz 1. punktā definētajiem traktoriem, kas aprīkoti ar pneimatiskām riepiem, kam ir divas asis un kam maksimālais projektētais ātrums ir no 6 līdz 25 km/h.

2. pants

Neviena dalībvalsts nedrīkst atteikt traktora EEK vai valsts tipa apstiprinājumu, atsaucoties uz redzamības lauku vai priekšējā stikla tīrītājiem, ja tie atbilst pielikumā noteiktajām prasībām.

3. pants

Neviena dalībvalsts nedrīkst atteikt traktoru reģistrāciju vai aizliegt to pārdošanu, laišanu ekspluatācijā vai lietošanu, atsaucoties uz redzamības lauku vai priekšējā stikla tīrītājiem, ja tie atbilst pielikumā noteiktajām prasībām.

4. pants

Grozījumus, kas vajadzīgi, lai pielikuma prasības pielāgotu tehnikas attīstībai, pieņem saskaņā ar Direktīvas 74/150/EEK 13. pantā izklāstīto procedūru.

5. pants

1. Dalībvalstīs stājas spēkā noteikumi, kas vajadzīgi, lai izpildītu šīs direktīvas prasības 18 mēnešu laikā pēc tās paziņošanas, un tās nekavējoties par to informē Komisiju.

2. Dalībvalstis nodrošina, ka to tiesību aktu galvenos noteikumus, ko tās pieņem jomā, uz kuru attiecas šī direktīva, dara zināmus Komisijai.

6. pants

Šī direktīva ir adresēta dalībvalstīm.

Luksemburgā, 1974. gada 25. jūnijā

Padomes vārdā —

priekšsēdētājs

H. D. GENSCHER

⁽¹⁾ OV 28, 17.2.1967., 462./67. lpp.

⁽²⁾ OV 42, 7.3.1967., 620./67. lpp.

⁽³⁾ OV L 84, 28.3.1974., 10. lpp.

PIELIKUMS

REDZAMĪBAS LAUKS

DEFINĪCIJAS UN PRASĪBAS

1. DEFINĪCIJAS.

1.1. **Redzamības lauks**

“Redzamības lauks” ir visi tie uz priekšu un uz sāniem vēršie virzieni, kuros traktora vadītājs var redzēt.

1.2. **Atskaites punkts**

“Atskaites punkts” ir traktora vadītāja acu stāvoklis, kas tradicionāli pieņemts par vienu punktu. Atskaites punkts atrodas plaknē, kas ir paralēla traktora gareniskajai vidus plaknei un kurā ir sēdekļa centrs, 700 mm vertikāli virs līnijas, kur minētā plakne krustojas ar sēdekļa virsmu, un 270 mm iegurņa balsta virzienā no vertikālās plaknes, kurā atrodas sēdekļa virsmas priekšējā šķautne, un perpendikulāra traktora gareniskajai vidus plaknei (1. attēls). Tā nosaka atskaites punktu, kad sēdekļis nav noslogots un ir noregulēts centrālajā stāvoklī, kādu norādījis traktora izgatavotājs.

1.3. **Redzamības pusloks**

“Redzamības pusloks” ir pusloks, ko veido 12 m rādiuss ap punktu, kas atrodas ceļa horizontālajā plaknē vertikāli zem atskaites punkta, tā, ka traktora braukšanas virzienā pusloks atrodas traktora priekšā un pusloka diametrs ir taisnā leņķī pret traktora garenvirziena asi (2. attēls).

1.4. **Aizseguma efekts**

“Aizseguma efekts” ir redzamības to pusloka sektoru hordas, kuru redzamību aizsedz konstrukcijas detaļas, piemēram, jumta balsti.

1.5. **Redzamības sektors**

“Redzamības sektors” ir redzamības lauka daļa, ko ierobežo:

1.5.1. augšā -

horizontāla plakne, kurā atrodas atskaites punkts;

1.5.2. ceļa plaknē -

zona, kas atrodas ārpus redzamības pusloka un ir tā redzamības pusloka sektora turpinājums, kura horda ir 9,5 m gara un perpendikulāra plaknei, kas ir paralēla traktora gareniskajai vidus plaknei, kurā atrodas vadītāja sēdekļa centrs, un ko minētā plakne sadala divās daļās.

1.6. **Priekšējā stikla tīrītāju tīrītais laukums**

“Priekšējā stikla tīrītāju tīrītais laukums” ir priekšējā stikla ārējās virsmas laukums, ko tīra priekšējā stikla tīrītāji.

2. PRASĪBAS.

2.1. **Vispārīgi noteikumi**

Traktoru projektē un aprīko tā, lai, braucot pa ceļu un ekspluatējot lauksaimniecībā vai mežsaimniecībā, vadītājam ir pietiekams redzamības lauks visos parastajos apstākļos, kas attiecas uz autoceļu lietošanu un uz lauka un meža veicamiem darbiem. Redzamības lauku uzskata par pietiekamu, ja vadītājs, cik iespējams, redz daļu no abiem priekšējiem riteņiem un ja ir izpildītas tālāk tekstā uzskaitītās prasības.

2.2. Redzamības lauka pārbaude

2.2.1. Aizseguma efekta noteikšanas procedūra

2.2.1.1. Traktors jānovieto uz horizontālas virsmas, kā parādīts 2. attēlā. Uz horizontāla balsta atskaites punkta līmenī jāizvieto divi koncentrētas gaismas avoti 65 mm attālumā viens no otra un simetriski attiecībā pret atskaites punktu. Balstam jābūt grozāmam ap vertikālu asi tā centrā, un uz ass jāatrodas atskaites punktam. Aizseguma efekta mērīšanas nolūkā balstu centrē tā, lai līnija, kas savieno abus gaismas avotus, ir perpendikulāra līnijai, kura savieno aizsedzošo detaļu un atskaites punktu. To siluetu pārklājumi, ko aizsedzošā detaļa projicē uz redzamības pusloka, kad pārmaiņus ieslēdz gaismas avotus, jāreģistrē saskaņā ar 1.4. punktu (3. attēls).

2.2.1.2. Aizseguma efekts nedrīkst pārsniegt 600 mm.

2.2.1.3. Aizseguma efektam, ko rada blakus esošas konstrukcijas detaļas un kura platums pārsniedz 80 mm, jābūt novietotam tā, lai tās līnijas garums, kas savieno redzamības lauka sektoru neredzamās hordas, nav mazāks par 2,50 m.

2.2.1.4. Nedrīkst būt vairāk par sešiem aizseguma efektiem redzamības puslokā un vairāk par diviem redzamības sektorā, kas definēts 1.5. punktā.

2.2.1.5. Aizseguma efekti, kas pārsniedz 600 mm, bet nepārsniedz 1200 mm, ir pieļaujami, ja detaļas, kas tos rada, nevar pārprojektēt vai pārvietot. Nedrīkst būt vairāk par diviem tādiem aizseguma efektiem, un tiem jābūt ārpus redzamības sektora.

2.2.1.6. Nepārskatāmas vietas, ko rada apstiprinātā tipa atpakaļskata spoguļi, var neņemt vērā, ja minētie spoguļi ir projektēti tā, ka tos nevar uzstādīt citādi.

2.2.2. Aizseguma efektu matemātiska noteikšana binokulārai redzei:

2.2.2.1. alternatīvi 2.2.1. punktā izklāstītajai procedūrai atsevišķu aizseguma efektu pieņemamību var noteikt matemātiski. Prasības, kas noteiktas 2.2.1.3., 2.2.1.4., 2.2.1.5. un 2.2.1.6. punktā, attiecas uz aizseguma efektu izmēriem, izplatību un skaitu;

2.2.2.2. binokulārai redzei ar 65 mm attālumu starp acu zīlīšu centriem aizseguma efektu, kas izteikts mm, aprēķina pēc formulas:

$$v = \frac{b - 65}{a} \times 12000 + 65$$

kur:

a ir attālums milimetros starp redzamību ierobežojošo detaļu un atskaites punktu, ko mēra pa redzamības rādiusu, kurš savieno atskaites punktu, detaļas centru un redzamības pusloka perimetru;

b ir milimetros izteikts redzamību ierobežojošās detaļas platums, ko mēra horizontāli un perpendikulāri attiecībā pret redzamības rādiusu.

2.3. Testa metodes, kas minētas 2.2. punktā, var aizstāt ar citām, ja var pierādīt, ka pēdējās ir līdzvērtīgas.

2.4. Ja aizseguma efekta gadījumā jāpiemēro Direktīvas 74/150/EEK 8. panta 3. punkts, tad piemēro 2.2.2. punktā minēto procedūru.

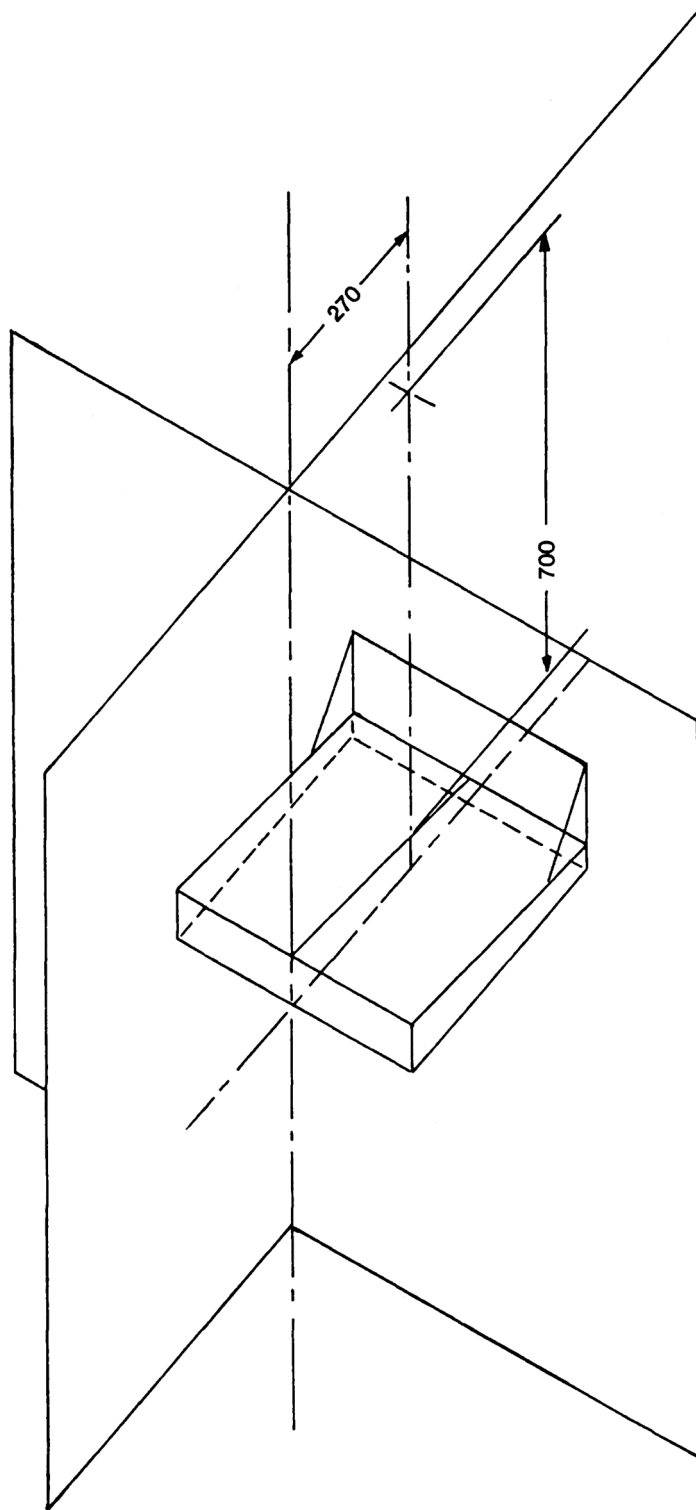
2.5. Priekšējā stikla caurredzamais laukums

Ja traktoram ir priekšējā stikls, tad tā caurredzamajam laukumam jāatbilst 2.2. punkta prasībām.

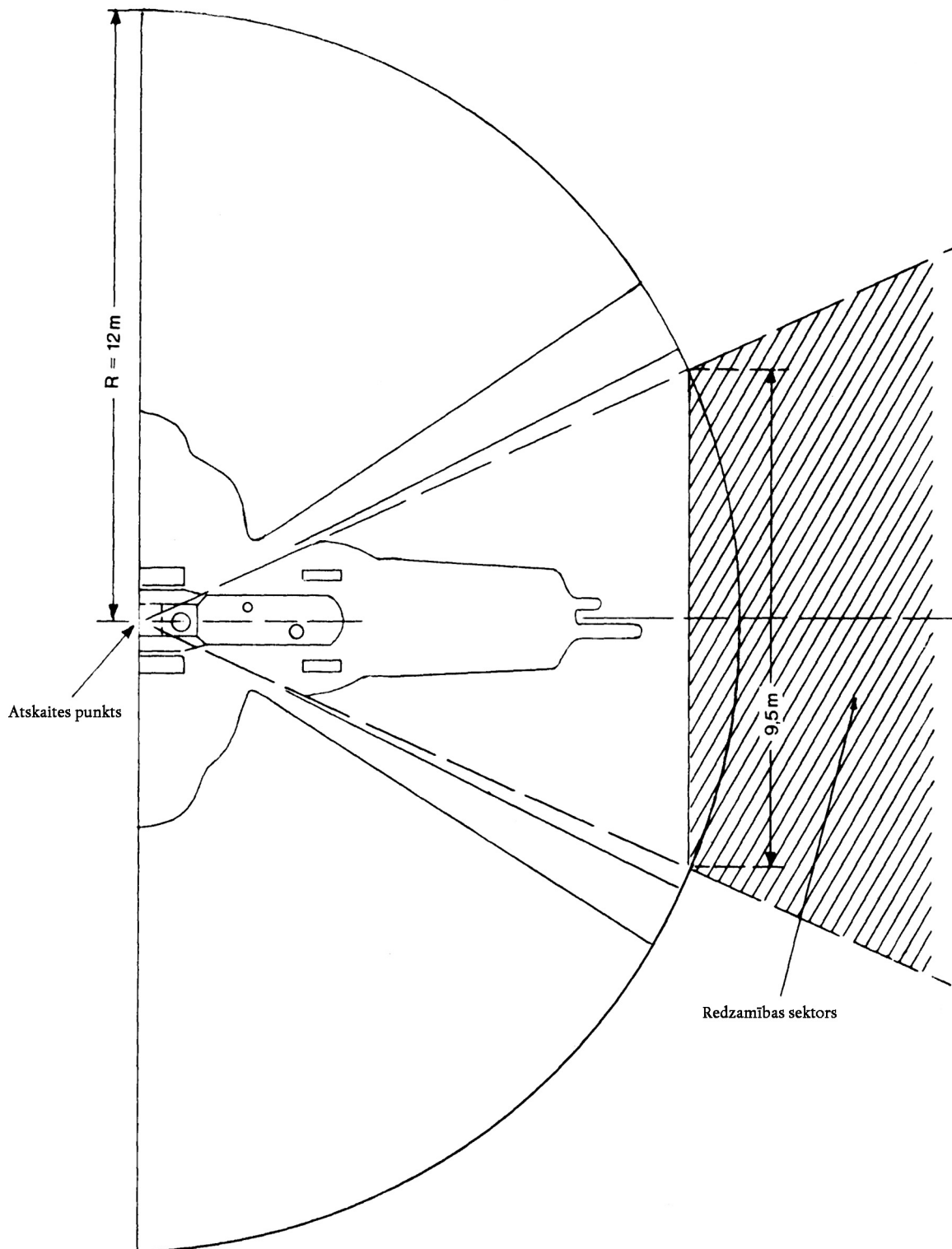
2.6. Priekšējā stikla tīrītāji

2.6.1. Traktori, kam ir priekšējais stikls, jāaprīko arī ar priekšējā stikla tīrītājiem, kuriem ir motora piedziņa, un šo tīrītāju tīrītajam laukumam jānodrošina netraucēts skats uz priekšu, kas atbilst vismaz 8 m garai redzamības pusloka hordai redzamības sektorā.

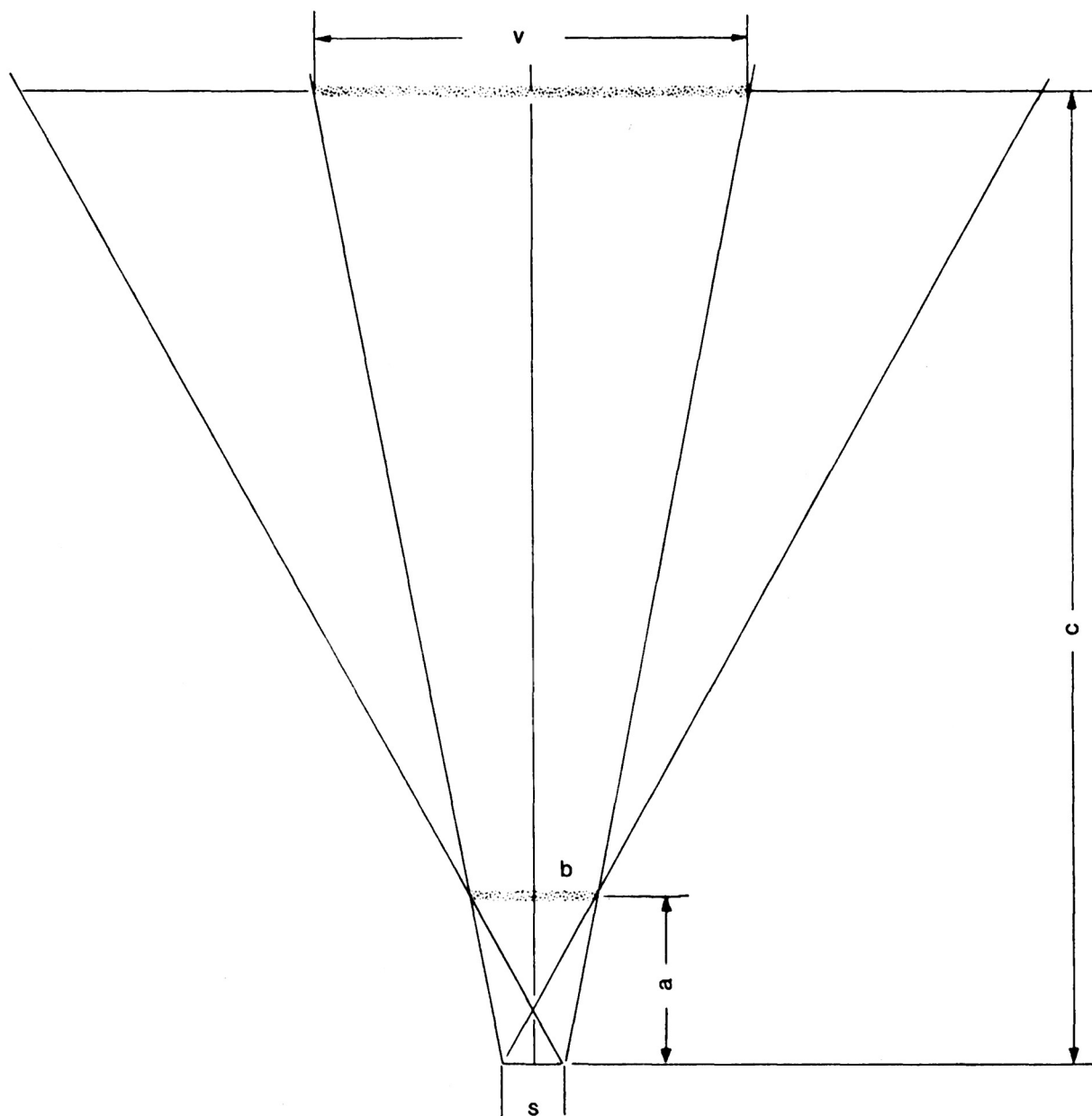
2.6.2. Priekšējā stikla tīrītāju darbības ātrumam jābūt vismaz 20 cikli minūtē.



1. attēls



2. attēls



$$\frac{\frac{v}{2} - \frac{s}{2}}{c} = \frac{\frac{b}{2} - \frac{s}{2}}{a}$$

$$v = \frac{b - 65}{a} \cdot 12000 + 65$$

3. attēls