



Briselē, 20.7.2016.
COM(2016) 483 final

KOMISIJAS ZIŅOJUMS EIROPAS PARLAMENTAM UN PADOMEI
par Lēmuma Nr. 406/2009/EK īstenošanas novērtējumu saskaņā ar lēmuma 14. pantu

{SWD(2016) 251 final}

1. Ievads

2009. gadā pieņemtais Lēmums Nr. 406/2009/EK¹ (dēvēts arī par Kopīgo centienu lēmumu — KCL), kas ietilpst klimata un enerģētikas tiesību aktu kopumā, visām dalībvalstīm nosaka siltumnīcefekta gāzu (SEG) emisijas ierobežojumus 2020. gadam. Tas aptver transporta, ēku sektora, lauksaimniecības, sīkrūpniecības un atkritumu nozares radītās emisijas. Šo nozaru emisijas 2013. gadā veidoja vairāk nekā 55 % no kopējā ES SEG emisiju apjoma². KCL mērķis ir līdz 2020. gadam par 10 % samazināt SEG emisijas ES, salīdzinot ar 2005. gadu, un sekmēt, ka tā darbības jomā ietilpstošajās nozarēs SEG emisiju samazinājumi tiek panākti taisnīgā un izmaksefektīvā veidā. KCL stājas spēkā 2009. gada jūnijā.

Šis ziņojums ir sagatavots, kā to paredz Kopīgo centienu lēmuma 14. pants, kas nosaka, ka Komisijai jā sagatavo ziņojums, kurā izvērtēta KCL īstenošana, un tas līdz 2016. gada 31. oktobrim jā iesniedz Eiropas Parlamentam un Padomei. Tajā atspoguļots, kā līdz šim izpildīts Kopīgo centienu lēmums un ko var mācīties no darbībām, kuras dalībvalstis veikušas, lai ierobežotu siltumnīcefekta gāzu emisijas Lēmuma aptvertajās nozarēs, kā arī apskatīta ietekme uz valstu emisijām. Novērtējuma rezultāti sīkāk izklāstīti šim ziņojumam pievienotajā Komisijas dienestu darba dokumentā³.

Lai gan ziņojumi saskaņā ar lēmumu dalībvalstīm pirmo reizi bija jā iesniedz 2015. gadā, novērtējuma sagatavošanas brīdī lielākā daļa lēmuma noteikumu vēl nebija piemēroti, tāpēc bija diezgan grūti izdarīt secinājumus par to piemērotību un izvērtēt vajadzību izdarīt izmaiņas, kas balstītos gūtājā pieredzē. Tomēr novērtējumā varēja izmantot vērtīgus pierādījumus, kas izriet no lēmuma tiesiskās īstenošanas procesa un dalībvalstu veiktā sagatavošanās darba.

2. Pamatinformācija

Klimata un enerģētikas tiesību aktu kopumā nosprausti mērķrādītāji 2020. gadam: samazināt siltumnīcefekta gāzu emisijas par 20 %, salīdzinot ar 1990. gada līmeni, nodrošināt, ka atjaunojamie energoresursi veido 20 % no ES enerģijas galapatēriņa, un uzlabot energoefektivitāti par 20 %.

Eiropas Savienības 2020. gadam nospraustais 20 % SEG emisiju samazinājuma mērķrādītājs, salīdzinot ar 1990. gadu, ir līdzvērtīgs 14 % samazinājumam, salīdzinot ar 2005. gadu. Šie centieni ir sadalīti starp ETS aptvertajām nozarēm un KCL aptvertajām nozarēm. ES ETS emisijas jā samazina par 21 %, salīdzinot ar 2005. gada līmeni, turpretī KCL nozarēs jā panāk 10 % samazinājums, salīdzinot ar 2005. gadu.

Lai sadalītu ES mērogā vajadzīgos centienus līdz 2020. gadam SEG emisijas samazināt par 10 %, dalībvalstīm atbilstoši to ekonomiskajai veiktspējai, kas balstīta uz relatīvo labklājību (mērot pēc 2005. gada IKP uz vienu iedzīvotāju), tika noteikti nacionāli mērķrādītāji, kas jā sasniedz līdz 2020. gadam. Šie mērķrādītāji ir atšķirīgi — turīgākajām dalībvalstīm līdz 2020. gadam jā panāk 20 % samazinājums (salīdzinot ar 2005. gadu), savukārt vismazāk turīgajai dalībvalstij paredzēts 20 % palielinājums (sk. 1. attēlu).

KCL neparedz konkrētus individuālos emisiju mērķrādītājus tajā aptvertajām nozarēm — tas ļauj dalībvalstīm izvēlēties, kurās nozarēs un kādā veidā panākt prasītos samazinājumus. KCL neaptver emisijas un piesaistījumus no *LULUCF*.

Lai izpildītu savas saistības, dalībvalstīm jā ierobežo siltumnīcefekta gāzu emisijas KCL aptvertajās nozarēs, un tiek sagaidīts, ka šajā nolūkā tās īsteno savu nacionālo rīcībpolitiku un pasākumus. Lai izpildītu savas saistības un uzlabotu izmaksefektivitāti (ja nepieciešams), dalībvalstis var piemērot elastības instrumentus.

¹ Eiropas Parlamenta un Padomes 2009. gada 23. aprīļa Lēmums Nr. 406/2009/EK par dalībvalstu pasākumiem siltumnīcas efektu izraisīto gāzu emisiju samazināšanai, lai izpildītu Kopienas saistības siltumnīcas efektu izraisīto gāzu emisiju samazināšanas jomā līdz 2020. gadam

<http://eur-lex.europa.eu/legal-content/LV/TXT/PDF/?uri=CELEX:32009D0406&amp;amp;amp;from=LV>.

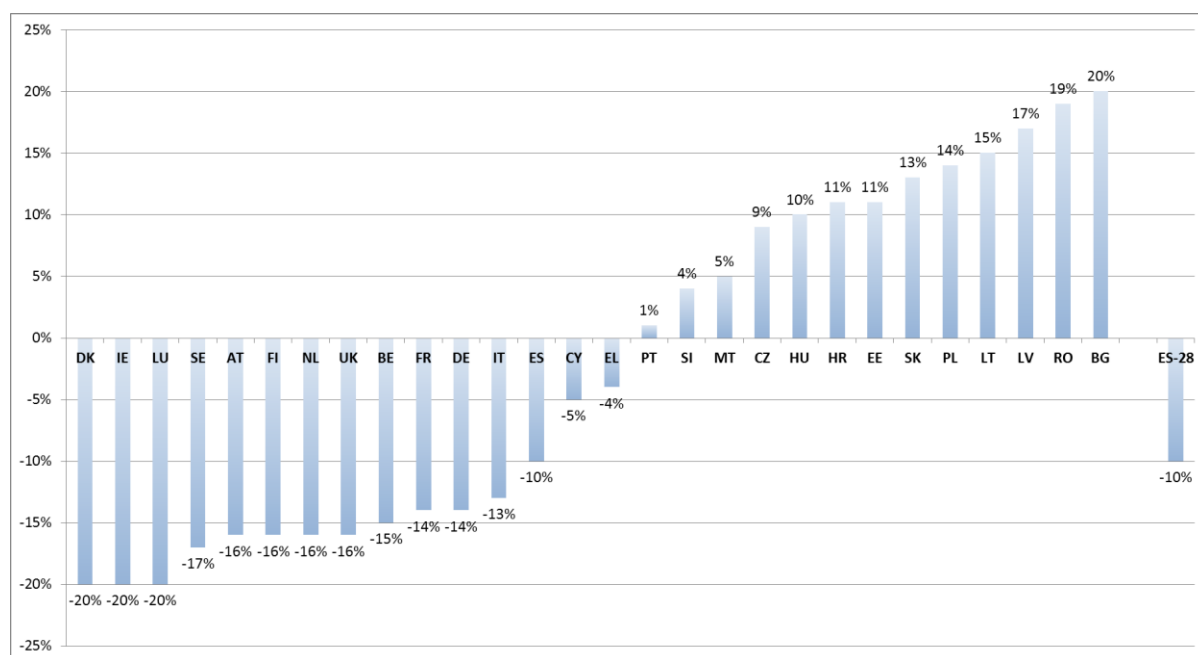
² Pašreizējais KCL attiecas uz tām pašām siltumnīcefekta gāzēm, uz ko attiecas Kioto protokols, izņemot slāpekļa trifluorīdu (NF₃). KCL neaptver emisijas un piesaistījumus no zemes izmantošanas, zemes izmantošanas maiņas un mežsaimniecības (*LULUCF*). KCL neaptver SEG emisijas, ko rada starptautiskā kuģu satiksme.

³ SWD(2016) 251.

KCL arī noteikta lineāra trajektorija, kas aptver attiecīgos saistošo emisijas ierobežojumus (ikgadējie iedalītie emisijas apjomi) katram gadam 2013.–2020. gada periodā. Virzību uz 2020. gada mērķrādītāju sasniegšanu nodrošina pienākums katru gadu sniegt ziņojumu un saistību izpildes pārbaudes. Dalībvalstīm ir pienākums ziņot par savām siltumnīcefekta gāzu emisijām un prognozēto KCL noteikto pienākumu izpildes progresu.

Dalībvalstis ir atbildīgas par to, lai tiktu īstenotas rīcībpolitikas un pasākumi KCL paredzēto pienākumu izpildei, un tām atbalstu sniedz vairāki ES pasākumi⁴, no kuriem daži, domājams, palīdzēs sasniegt arī atjaunojamās enerģijas un energoefektivitātes mērķrādītājus, ko ES nospraudusi 2020. gadam. Šīs atbalstošās ES rīcībpolitikas ir svarīgas ES mēroga emisiju samazinājumu stimulēšanai KCL aptvertajās nozarēs. Taču ir skaidrs, ka emisiju samazinājumi jāpanāk ar valstu rīcībpolitikām un pasākumiem, jo īpaši transporta nozarē un ēku sektorā.

1. attēls. Dalībvalstu siltumnīcefekta gāzu emisiju ierobežojumi 2020. gadam saskaņā ar KCL



Emisiju ierobežojumi 2020. gadam nosprausti attiecībā pret 2005. gada emisiju līmeni. Avots: Lēmums Nr. 406/2009/EK.

Lai dalībvalstīm to saistību īstenošanā sniegtu elastību, kas turklāt varētu kalpot arī kā līdzeklis vispārējās izmaksefektivitātes uzlabošanai ES 2020. gada mērķrādītāja sasniegšanā, KCL paredz dažādus elastības instrumentus. Tie attiecas uz dalībvalstu iespējām saistību izpildes periodā pārvaldīt savu ikgadējo iedalīto emisijas apjomu un pārskaitīt ikgadējā iedalītā emisiju apjoma vienības citām dalībvalstīm. Ja dalībvalsts SEG emisijas konkrētā gadā pārsniedz tās ikgadējo iedalīto emisijas apjomu, tā savu gada ierobežojumu izpildei drīkst aizņemt 5 % no sava ikgadējā iedalītā emisijas apjoma nākamajam gadam vai nopirkt ikgadējā iedalītā emisijas apjoma vienības no citām dalībvalstīm, vai arī izmantot starptautiskus projektu kredītus. Ja dalībvalsts samazina emisijas lielākā apmērā, nekā prasīts, tādējādi pārpildot savu konkrētā gada mērķrādītāju, tā ikgadējā iedalītā emisijas apjoma atlikumu var paturēt vēlākai izmantošanai saistību periodā vai pārskaitīt to citām dalībvalstīm⁵.

⁴ Te jāmin tādi ES tiesību akti kā vieglo pasažieru automobiļu un vieglo kravas automobiļu CO₂ emisiju regula, Atkritumu poligonu direktīva, Ēku energoefektivitātes direktīva, Energoefektivitātes direktīva, Atjaunojamo energoresursu direktīva, Fluorēto gāzu regula un Mobilo gaisa kondicionēšanas sistēmu direktīva, ekodizaina regulējums, Nitrātu direktīva un kopējās lauksaimniecības politikas zaļināšana.

⁵ Lai uzzinātu vairāk par esošajiem elastības instrumentiem, sk. SWD(2016) 251 4. pielikumu.

KCL paredzētais ziņošanas un saistību izpildes cikls ir viens gads, kura laikā valstu pārskata ziņojumos dalībvalstis ziņo par savām SEG emisijām, notiek emisiju pārskatu izskatīšana paziņoto emisiju validācijai un saistību izpildes pārbaudes (t. i., dalībvalstu faktiskās emisijas salīdzina ar to ikgadējiem iedalītajiem emisijas apjomiem konkrētā gadā). Ja dalībvalsts emisijas pārsniedz attiecīgo ikgadējo iedalīto emisijas apjomu, pat pēc tam, kad ņemti vērā elastības instrumenti, tai tiks piemērotas noteiktas sankcijas un tai būs jāveic korektīvi pasākumi.

3. Novērtējuma tvērums un metodika

Kopīgo centienu lēmuma novērtējumu veic Komisija 2015. gadā, un to vadīja koordinācijas grupa, kuras dalībnieki bija attiecīgo Komisijas ģenerāldirektorātu pārstāvji. Grupā bija pārstāvēta arī Eiropas Vides aģentūra. Novērtējuma vajadzībām tika veikts ārējs pētījums par Kopīgo centienu lēmuma īstenošanu⁶.

Novērtējumā tika pētīta Kopīgo centienu lēmuma ietekme gan ES, gan dalībvalstu līmenī, koncentrējoties uz darbībām, kas dalībvalstīs veiktas kopš 2009. gada KCL paredzēto pienākumu izpildei. Novērtējums aptver periodu no KCL stāšanās spēkā 2009. gada jūnijā līdz 2015. gada novembrim. Saskaņā ar KCL 14. pantā noteikto novērtējums aptver visus lēmuma noteikumus un prasības, tostarp ir novērtēts tas, kā tā īstenošana ietekmējusi konkurenci.

Novērtējumā tika novērtēts tas, cik KCL īstenošana līdz šim bijusi nozīmīga, iedarbīga, efektīva, saskanīga, kā arī ES sniegtā pievienotā vērtība. Tajā tika izmantoti pierādījumi, ko sniedza paziņotās emisijas un emisiju tendences, pieņemtās rīcībpolitikas un pasākumi, kā arī aptaujas un strukturētas intervijas ar dalībvalstu ekspertiem un citām nozīmīgām ieinteresētajām personām, kas iesaistītas KCL īstenošanā valsts līmenī⁷. Novērtējums balstās arī uz rezultātiem, kas gūti sabiedriskajā apspriešanā, ko noturēja sakarā ar to, ka tiek izstrādāts priekšlikums tiesību aktam par dalībvalstu SEG emisiju samazinājumiem KCL aptvertajās nozarēs laikposmā no 2021. līdz 2030. gadam⁸.

Novērtējuma rezultāti tika izmantoti, gatavojot ietekmes novērtējumu, kas pievienots Komisijas izstrādātajam tiesību akta priekšlikumam turpināt KCL īstenošanu pēc 2020. gada 2030. gada klimata un enerģētikas satvara ietvaros.

4. Īstenošana — pašreizējais stāvoklis

KCL īstenošana joprojām ir agrīnā stadijā: vairums ziņošanas prasību, kas dalībvalstīm piemērojamas saskaņā ar KCL, pirmoreiz bija jāizpilda 2015. gadā, un saistību izpildes pārbaude par saistību izpildes perioda pirmajiem diviem gadiem (2013. un 2014. g.) plānota 2016. gadā. Tomēr, pateicoties esošajiem gada ziņojumiem par emisijām, var saskatīt galvenās emisiju tendences dalībvalstīs un ES līmenī.

Saskaņā ar KCL dalībvalstīm par savām SEG emisijām jāziņo ik gadu. Tām arī katru otro gadu jāziņo par īstenošajām nacionālajām rīcībpolitikām un pasākumiem un 2015. gadā jāiesniedz atjauninātas prognozes, kas sniegtu pārskatu par paredzamo progresu 2020. gada mērķrādītāju sasniegšanā. Ik gadu Komisija apkopo dalībvalstu paziņoto informāciju un publicē progresa ziņojumu, kurā analizēts un uzrādīts dalībvalstu progress KCL 2020. gada mērķrādītāju sasniegšanā. Novērtējums par dalībvalstu progresu mērķrādītāju sasniegšanā ietilpst arī Eiropas pusgada valstu pārskatos, ko Komisija publicē katru pavasari. ES un Dalībvalstu emisiju tendences un prognozes katru gadu publicē arī Eiropas Vides aģentūra, kas Komisijai sniedz palīdzību KCL īstenošanā.

Dalībvalstis līdz šim savus ziņošanas pienākumus ir izpildījušas, un informācijas apmaiņa ar Komisiju norit labi. Komisijas un dalībvalstu eksperti tiekas vairākas reizes gadā Klimata pārmaiņu komitejas darba grupās nolūkā uzraudzīt to, kā tiek izpildīti KCL ziņošanas pienākumi.

⁶ Informācija par novērtēšanā izmantoto metodiku un pierādījumiem sniegta dokumenta SWD(2016) 251 3. pielikumā. Attiecībā uz ārējo pētījumu sk. *Supporting study for the Evaluation of Decision No. 406/2009/EC (Effort Sharing Decision)*, sagatavojis Ricardo Energy and Environment kopā ar Trinomic un Vito.

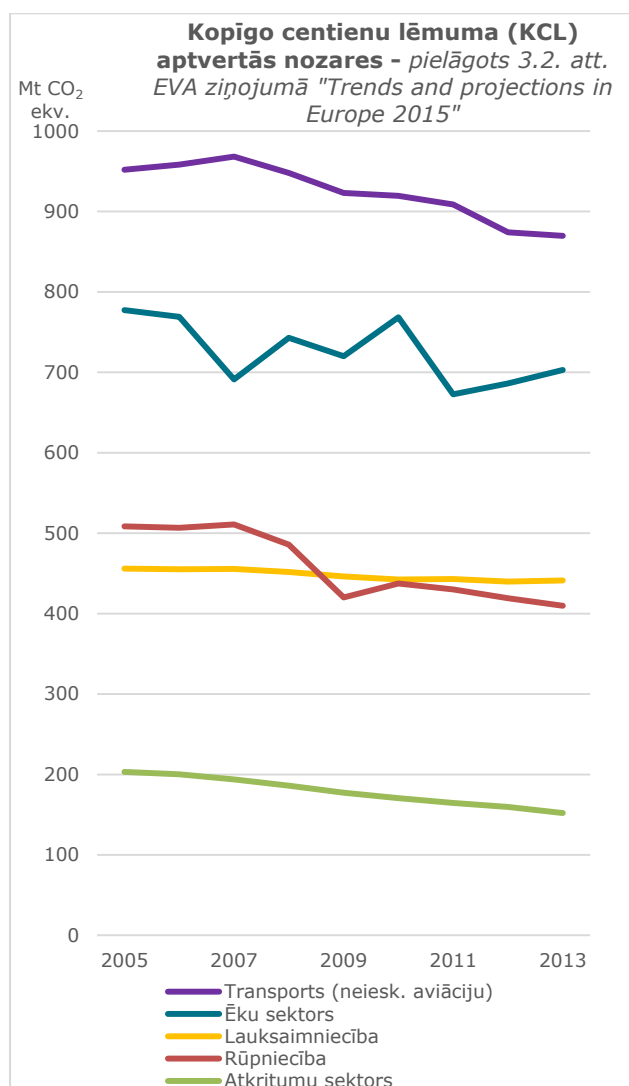
⁷ Pārskats par apspriešanos ar ieinteresētajām personām sniegts dokumenta SWD(2016) 251 2. pielikumā.

⁸ Plašāku informāciju par šo apspriešanu sk. http://ec.europa.eu/clima/consultations/articles/0025_en.htm.

Laikposmā no 2005. līdz 2013. gadam tika panākts kopējais emisiju samazinājums visās nozarēs no -3 % lauksaimniecībā līdz -25 % atkritumu nozarē (2. attēls). Šajā periodā tika novērota arī SEG emisiju intensitātes konverģence dalībvalstu vidū gan uz vienu iedzīvotāju, gan uz IKP.

Kopš 2005. gada ievērojami samazinājies arī KCL aptvertos emisiju apjoms uz dalībvalsti. Visās dalībvalstīs KCL aptvertās emisijas bija zemākas par 2013. un 2014. gadam noteiktajiem ierobežojumiem⁹. Krasāka pārpilde parasti vērojama valstīs, kam, salīdzinot ar 2005. gadu, emisijas tika atļauts palielināt. Emisijas bija ievērojami mazākas par 2014. gadam noteiktajiem ierobežojumiem arī valstīs, kas piedzīvoja smagu ekonomisko lejupslīdi (piemēram, Grieķija, Portugāle un Spānija).

2. attēls. Panāktie KCL emisiju samazinājumi ES mērogā 2005.–2013. gadā



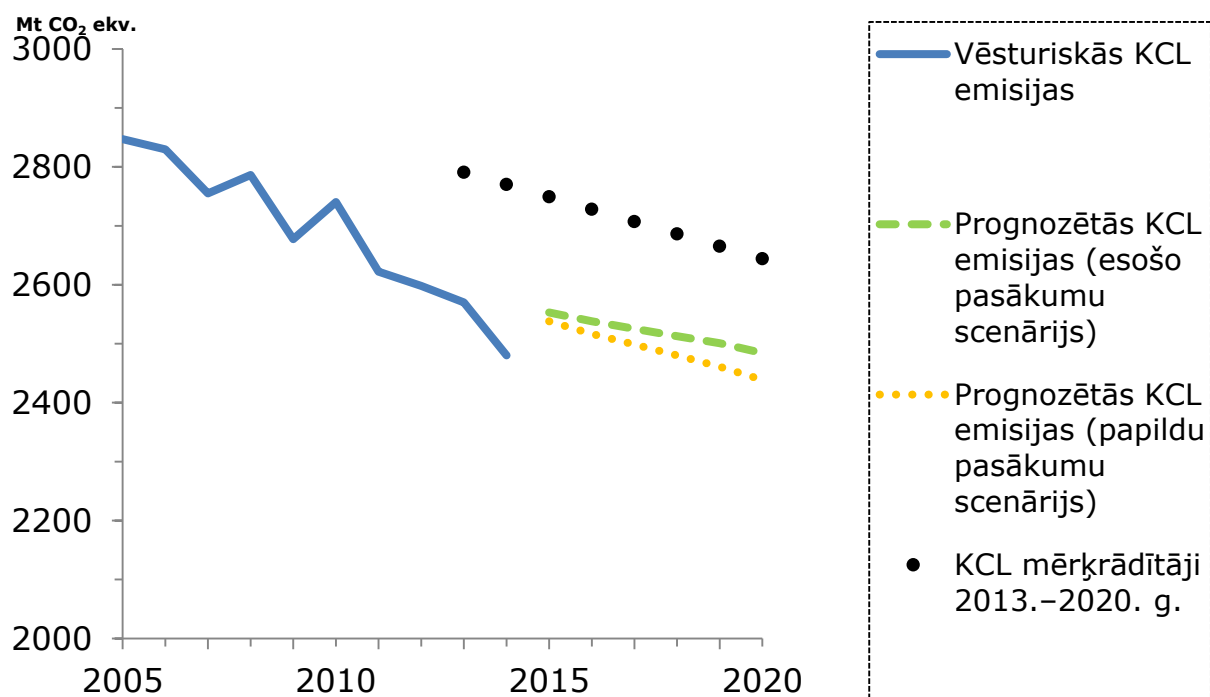
Saskaņā ar dalībvalstu 2015. gadā iesniegtajām prognozēm paredzams, ka kopējās KCL aptvertās emisijas turpinās samazināties līdz 2020. gadam (3. attēls), pastāvīgi esot zemākām par ES līmeņa mērķrādītāju. Tiek prognozēts, ka savus valsts mērķrādītājus sasniegs 24 dalībvalstis, turpretī četrām

⁹ Pamatojoties uz 2015. gadā iesniegtajiem emisiju ziņojumiem. Sk. arī SWD(2016) 251, 17. lpp.

dalībvalstīm tām nosprausto mērķrādītāju sasniegšanai būs nepieciešami papildu pasākumi vai KCL paredzētie elastības instrumenti¹⁰.

Pagaidām neviena dalībvalsts nav izmantojusi kādu no KCL paredzētajiem elastības instrumentiem, jo izskatās, ka visas valstis saistību izpildes pirmajos divos gados ir izpildījušas savus gada emisiju ierobežojumus. Nākotnē sagaidāms, ka tādus elastības instrumentus kā tirdzniecība ar citām dalībvalstīm izmantos dažas dalībvalstis, kuru emisijas prognozes norāda, ka tās līdz 2020. gadam pārsniegs savus ierobežojumus. Lai arī KCL paredzētie elastības instrumenti nav pārbaudīti praksē, tie joprojām tiek plaši atbalstīti un tos papildus apstiprināja dalībvalstis apspriedēs ar ieinteresētajām personām.

3. attēls. Faktiskās un prognozētās kopējās KCL emisijas 2005.–2020. gadā



Avots: EVA (2015) *Trends and projections in Europe 2015*, papildināts ar 2016. gada marta emisijas pārskatu skaitļiem. Melnā punktotā līnija apzīmē KCL noteikto gada emisijas ierobežojumu lineāro trajektoriju 2013.–2020. gadam.

5. Novērtēšanas rezultāti

Saskaņā ar Komisijas vērtēšanas vadlīnijām novērtējumā apskatīta Kopīgo centienu lēmuma nozīmīgums, efektivitāte, iedarbīgums, saskanīgums, kā arī ES pievienotā vērtība. Saskaņā ar KCL 14. pantā prasīto tajā arī tika pētīts, vai lēmumam bija ietekme uz konkurenci.

5.1. Nozīmīgums

KCL mērķi joprojām ir nozīmīgi un ļoti lielā mērā atbilst ES vajadzībām. Konkrēti, joprojām jāturpina ierobežot antropogēnās SEG emisijas un jāievieš atbilstoši mehānismi, lai atspoguļotu klimata izmaiņu pilnas sociālās izmaksas. KCL joprojām ir nozīmīgs arī tirgus neveiksmju risināšanai, jo lēmuma saistošais raksturs palīdz dot atbilstošus cenu signālus attiecībā uz emisiju samazināšanu.

¹⁰ Klimata politikas progresu ziņojums (COM(2015) 576 final).

Eiropadomes 2014. gada oktobra secinājumos par 2030. gada klimata un enerģētikas politikas satvaru tika apliecināts KCL nozīmīgums, kā arī nepieciešamība turpināt tā īstenošanu līdz 2030. gadam ar visiem elementiem, kas piemēroti ar KCL laikposmam līdz 2020. gadam.

Ar Parīzes nolīguma pieņemšanu 2015. gada decembrī augstākajā līmenī tika apstiprinātas ES saistības krasi samazināt iekšzemes siltumnīcefekta gāzu emisijas arī laikposmā līdz 2030. gadam un turpmāk. Kā norādīts iecerētajā valsts noteiktajā devumā (IVND), ES apņemas līdz 2030. gadam savā teritorijā samazināt emisijas par vismaz 40 %, salīdzinot ar 1990. gada līmeni.

5.2. Iedarbīgums

ES ir ceļā uz 2020. gada SEG emisiju samazinājuma mērķrādītāju sasniegšanu KCL aptvertajās nozarēs. No dalībvalstu 2015. gadā iesniegtajiem ziņojumiem secināms, ka SEG emisijas 2013. un 2014. gadā visās dalībvalstīs bija zemākas par šiem gadiem noteiktajiem gada ierobežojumiem. KCL aptvertās emisijas kopumā 2013. gadā ES līmenī bija par 9,7 % mazākas nekā 2005. gadā. 2014. gadā KCL aptvertās emisijas ES līmenī samazinājās vēl vairāk, sasniedzot 12,9 % samazinājumu salīdzinājumā ar 2005. gada līmeni, un tādējādi emisiju rādītājs bija zemāks par KCL 2020. gadam nosprausto ES mēroga mērķrādītāju. Tas nozīmē, ka ES veiksmīgi virzās uz KCL 2020. gadam noteiktā mērķrādītāja sasniegšanu un visas dalībvalstis ir palīdzējušas samazināt SEG emisijas.

Panāktais emisiju samazinājums vērtējams kā liels rādītāju uzlabojums, salīdzinot ar ierastās darbības scenāriju, ko izmantoja par pamatu, vienojoties par mērķrādītājiem 2020. gadam. Līdz šim emisiju samazinājumi ir bijuši krasāki, nekā tika gaidīts 2007. gadā, kad Eiropadome vienojās par vispārējiem ES klimata mērķrādītājiem 2020. gadam un Komisija veica klimata un enerģētikas tiesību aktu kopuma ietekmes novērtējumu. Saskaņā ar minētajā ietekmes novērtējumā apskatīto ierastās darbības scenāriju KCL emisijām laikā no 2005. līdz 2020. gadam ES mērogā bija jāpalielinās par 2,4 %¹¹.

SEG emisijas dažās KCL aptvertajās nozarēs (īpaši kravu pārvadājumos) līdz šim brīdim ietekmējusi arī ekonomiskā lejupslīde, un paredzams, ka šāda ietekme saglabāsies līdz 2020. gadam. Tomēr daudzas KCL aptvertās nozares (piemēram, ēku sektoru un lauksaimniecību) IKP svārstības tiešā veidā neskar, bet tās vairāk ietekmē rīcībpolitika, kas liek secināt, ka daži SEG samazinājumi KCL nozarēs varētu būt skaidrojami ar ES un dalībvalstu rīcībpolitikas darbībām.

Citiem vārdiem sakot, panāktie emisiju samazinājumi var būt daļēji skaidrojami ar dalībvalstu jau īstenotajām klimata un enerģētikas rīcībpolitikām un pasākumiem (no kuriem daži īstenoti KCL sakarā), un sagaidāms, ka tie arī turpmāk nodrošinās emisiju ierobežošanu.

Šo novērojumu apstiprina arī dekompozīcijas analīze, kas veikta attiecībā uz 2005.–2012. gada periodu un kas aptvēra CO₂ emisijas no fosilā kurināmā sadegšanas procesiem, kuras veido aptuveni 80 % no visām SEG emisijām, skaitot gan ETS, gan KCL aptvertās nozares. Veiktajā analīzē tika secināts, ka emisiju samazināšanā vislielākā loma bija tehnoloģiskajām pārmaiņām — to devums bija daudz nozīmīgāks par samazinājumiem, ko deva “smaguma centra” pārvirze vienas tautsaimniecības nozares ietvaros vai no vienas nozares uz citu, un ekonomiskās krīzes laikā tās vairākkārt kompensēja ar IKP saistītos emisijas veicinošos faktoros.

Rezultāti rāda, ka CO₂ emisijas laikposmā no 2005. līdz 2012. gadam kopumā samazinājušās par 11,5 %. Emisiju samazināšanā vislielākā nozīme bija tehnoloģiskajām pārmaiņām, kuras deva 18,5 % samazinājumu, un to devums vairākkārt pārsniedza efektu, ko deva “smaguma centra” pārvirze starp tautsaimniecības nozarēm. Kopumā īstenotās klimata un enerģētikas rīcībpolitikas ir būtiski veicinājušas mazāk oglekļietilpīgu tehnoloģiju ieviešanu, tostarp tādu tehnoloģiju, kas izmanto atjaunojamo enerģiju. Saimnieciskās darbības pieaugums (IKP) izraisīja emisiju pieaugumu par 6,8 %. Tautsaimniecības strukturālās pārmaiņas (pie konstanta IKP un konstantas CO₂ intensitātes katrā tautsaimniecības nozarē) izraisīja nelielu emisiju pieaugumu par 1,7 %.¹²

Nebija iespējams kvantificēt to, cik lielā mērā konkrētas rīcībpolitikas ir ietekmējušas novēroto vēsturisko emisiju tendenci un sagaidāmās nākotnes emisiju tendences. Proti, ir sarežģīti nošķirt, cik

¹¹ SEC (2008) 85/3 EC. Sk. arī *Supporting study for the Evaluation of Decision No. 406/2009/EC (Effort Sharing Decision)*, 12. lpp.

¹² Klimata politikas progresa ziņojums, COM(2015) 576 final, 9. lpp.

lielā mērā valstu klimata un enerģētikas rīcībpolitikas ietekmējis KCL un cik — citas klimata un enerģētikas tiesību aktu kopumā ietilpstošās ES mēroga iniciatīvas, kam ir tiešāka ietekme uz dažādajiem emisijas veicinošajiem faktoriem.

Lai arī dažas ieinteresētās personas pauda, ka KCL dažās dalībvalstīs ir bijis nozīmīgs jaunu rīcībpolitiku un pasākumu virzītājs, bija arī viedoklis, ka KCL līdz šim valstu rīcībpolitiku izstrādi nav ietekmējis vai arī tā ietekme bijusi ļoti neliela. KCL ietekmes līmenis šķietami atšķiras arī pa dalībvalstīm, kas varētu izskaidrot dalībvalstu atšķirīgos panākumus KCL mērķrādītāju sasniegšanā, t. i., vai dalībvalstij jāveic papildu pasākumi vai nē.

KCL novērtējumā redzams, ka, sākot ar 2007. gadu, kad Eiropadome vienojās par vispārējiem ES klimata mērķrādītājiem 2020. gadam, gandrīz visos gados vērojams pieaugums valstu rīcībpolitiku īstenošanā KCL nozarēs. Ja nebūtu KCL, darbības emisiju mazināšanai KCL aptvertajās nozarēs dalībvalstu līmenī, iespējams, nebūtu veiktas vai tiktu veiktas daudz lēnākā tempā.

5.3. Efektivitāte

No KCL nozarēs īstenotajiem pasākumiem izrietošās izmaksas un ieguvumus nav viegli kvantificēt, jo pagaidām vēl ir grūti saskatīt tiešu sakaru starp vairākām valstu klimata un enerģētikas rīcībpolitikām un emisiju samazinājumiem KCL aptvertajās nozarēs. Izmaksas un ieguvumus grūti kvantificēt arī tāpēc, ka dalībvalstu paziņotās rīcībpolitikas un pasākumi nesniedz pilnīgu informāciju par prognozētajām un faktiskajām izmaksām un ieguvumiem, ko tie radīs.

Lielākais labums, ko KCL devis, ir saistīts ar SEG emisiju samazinājumiem lēmumā aptvertajās nozarēs. Papildus tiešajām izmaksām KCL īstenošana, iespējams, ir vienlaikus devusi zināmu ekonomisko labumu, piemēram, uzlabojumus gaisa kvalitātē un energoapgādes drošībā.

Cits ieguvums no KCL, kas ir vairāk kvalitatīvais ieguvums, ir tas, ka KCL palīdz dalībvalstīm izveidot institucionālās sistēmas un noteikt mērķrādītājus un datu vākšanas un ziņošanas procedūras emisiju samazināšanai KCL nozarēs. Šis ieguvums ir izteiktāks dalībvalstīs, kur atbildība par emisiju samazināšanas rīcībpolitikām minētajās nozarēs ir nodota reģioniem.

ESD īstenošanas izmaksu divi galvenie avoti ir rīcībpolitiku un pasākumu īstenošana attiecīgajās nozarēs un KCL ziņošanas prasības.

Attiecībā uz ziņošanas izmaksām konstatēts, ka KCL rezultātus sniedz efektīvi, lai gan, iespējams, ir vēl izdevības samazināt administratīvo slogu. Ar ziņošanu un saistību izpildi saistītās izmaksas ir nelielas, un tās galvenokārt sedz Komisija un Eiropas Vides aģentūra. Dalībvalstu vidū nebija vērojamas lielas atšķirības. Iespējams, ka varētu rast veidus, kā samazināt administratīvās izmaksas ES līmenī, piemēram, ar vienkāršākām vai retākām saistību izpildes pārbaudēm.

Attiecībā uz KCL paredzētajiem elastības instrumentiem trīs dalībvalstis norādīja, ka tās plāno nopirkt no citām dalībvalstīm ikgadējā iedalītā emisijas apjoma vienības, turpretī desmit dalībvalstis ikgadējā iedalītā emisijas apjoma vienības plāno pārdot. Zemais pieprasījums pēc šādiem pārskaitījumiem varētu būt skaidrojams ar to, ka KCL īstenošana joprojām ir agrīnā stadijā un ka, iespējams, ir citi veicinoši faktori (kas novērtējumā nav apskatīti), kuru dēļ dalībvalstis dod priekšroku iekšzemes pasākumu īstenošanai tā vietā, lai no citām dalībvalstīm pirktu ikgadējā iedalītā emisijas apjoma vienības.

5.4. Saskanīgums

Pierādījumi, kas iegūti intervijās ar ieinteresētajām personām, un nedaudz mazākā mērā literatūras apskats norāda uz to, ka KCL mērķi lielā mērā ir saskanīgi ar citām ES klimata un enerģētikas rīcībpolitikām, piemēram, ETS, energoefektivitātes pasākumiem un atjaunojamās enerģijas pasākumiem. Ieinteresētās personas saskatīja ciešu saikni ar ES mērķiem energoefektivitātes un atjaunojamās enerģijas jomā, lai gan dažas ieinteresētās personas apšaubīja pašu mērķrādītāju saskaņotību.

Tā kā dalībvalstīm ir dotas iespējas elastīgi panākt emisiju ierobežojumus, tika secināts, ka KCL mērķi ir lielā mērā saskanīgi ar valstu politikas veidošanu.

Iespējams, ka trūkst saskaņības starp KCL un citām darbībām attiecībā uz *LULUCF*. Pie saskaņības trūkuma daļēji vainojamas citas starptautiskās saistības, nevis nepietiekama saskaņotība ar ES rīcībpolitikām; lauksaimniecību aptver gan KCL, gan Kioto protokols, turpretī *LULUCF* aptver tikai Kioto protokols, bet ne KCL.

Tika arī konstatēts, ka pastāv cieša saskaņotība ar citiem ziņošanas pienākumiem, īpaši ar ES iekšējām un starptautiskajām ziņošanas prasībām. Tomēr tika saskaņotības iespējas KCL noteiktos ziņošanas pienākumus saskaņot ar ES enerģētikas tiesību aktos noteiktajiem.

5.5. ES pievienotā vērtība

Pirms KCL lielā daļā ES dalībvalstu bija vāji iekšzemes rīcībpolitiku veicinoši faktori vai to nebija vispār, kas vedina domāt, ka bez KCL, iespējams, netiktu veiktas nekādas darbības vai tās tiktu veiktas lēnākā tempā.

Novērtējumā teikts, ka dalībvalstis, kam valsts tiesību aktos noteiktie SEG mērķrādītāji ir stingrāki par KCL noteiktajiem, iespējams, būtu rīkojušās jebkurā gadījumā, lai izpildītu savos tiesību aktos noteikto. Tomēr šis secinājums neatspoguļo faktu, ka, iespējams, tieši diskusijas par ES 2020. gada mērķrādītājiem, ir pamudinājušas nospraust šādus valstu mērķrādītājus, jo tās deva pārlicību, ka citas ES dalībvalstis veiks minimālās darbības. Secināts, ka pat dalībvalstīs, kur bija citi darbību veicinoši faktori, KCL deva papildu pozitīvu ietekmi (arī tad, ja tas nebija primārais veicinošais faktors).

Vēl viena būtiska KCL pievienotā vērtība, kas vērojama līdzšinējā periodā, ir kvalitatīvāki valstu emisijas dati un prognozes attiecībā uz KCL aptvertajām nozarēm, un tas ir palīdzējis uzlabot rīcībpolitiku sagatavošanu. Gada emisiju ziņojumi apvienojumā ar prasību reizi divos gados ziņot par rīcībpolitikām un pasākumiem, kā arī par prognozēm nozīmē, ka dalībvalstis ir labāk informētas par progresu SEG emisiju samazināšanā, kā arī par klimata un enerģētikas rīcībpolitikām. Ziņošanas pienākumi dalībvalstīm un citām ES ieinteresētajām personām sniedz rīku sava veikuma salīdzināšanai ar citām ES valstīm.

Ieinteresētās personas lielā mērā bija vienisprātis, ka arī laikposmā pēc 2020. gada būs vajadzība pēc tāda instrumenta kā KCL.

5.6. Konkurence

Novērtējumā tika aplūkots, vai dalībvalstu nacionālās rīcībpolitikas un pasākumi, ko tās īstenoja KCL izpildei, ir novedušie pie ES iekšējā tirgus izkropļošanas. Tā kā trūkst konkrētu datu par šādu valstu pasākumu ietekmi uz ES iekšējo tirgu, novērtējums balstās tikai uz ieinteresēto personu viedokļiem.

Vairums ieinteresēto personu norādīja, ka KCL ietekme uz konkurenci ES ir bijusi neliela vai tās nav bijis vispār. Divi respondenti norādīja, ka no KCL izrietošās nacionālās emisiju mazināšanas rīcībpolitikas varētu ierobežot lauksaimniecības nozares produkcijas pieauguma potenciālu, jo tiek uzskatīts, ka mazināšanas potenciāls šajā nozarē ir mazāks. Tomēr neviena ieinteresētā persona nesniedza piemērus, kas ilustrētu, ka KCL rezultātā īstenotās valstu rīcībpolitikas un pasākumi būtu nelabvēlīgi ietekmējuši konkrētus uzņēmumus vai nozares daļas.

6. Secinājumi

KCL īstenošana joprojām ir agrīnā stadijā. Tomēr no līdz šim apkopotajiem pierādījumiem ir skaidrs, ka KCL mērķrādītāji ir bijuši iedarbīgi valstu rīcībpolitiku un pasākumu stimulatori un ir palīdzējuši sasniegt patiesus SEG samazinājumus KCL aptvertajās nozarēs. Lielākā daļa emisiju samazinājumu kopš 2009. gada skaidrojami ar tehnoloģiskām pārmaiņām un rīcībpolitikām, kuru rezultātā plašāk ieviestas mazāk oglekļietilpīgas tehnoloģijas. Šo efektu pastiprinājis tas, ka KCL īstenošana tika sākota reizē ar vairākām ES klimata un enerģētikas iniciatīvām 2020. gada paketes ietvaros, konkrēti, energoefektivitātes un atjaunojamās enerģijas jomā. Vairākās KCL nozarēs, tajā skaitā ēku sektorā, transporta, lauksaimniecības un atkritumu nozarē, līdzšinējos emisijas samazinājumus daļēji var skaidrot ar faktoriem, ko ietekmējušas ar 2020. gada paketi saistītās rīcībpolitikas darbības.

Lai arī tika konstatēts, ka dažās dalībvalstīs KCL ir stimulējis jaunu nacionālo rīcībpolitiku izstrādi, trūka pierādījumu, kas ļautu kvantificēt KCL līdzšinējo vispārējo ietekmi uz SEG emisijām. Ir ļoti

maz pierādījumu, kas ļautu apzināt to, kādas tiešās izmaksas radījušas nacionālās rīcībpolitikas, kuras īstenotas KCL izpildei; šādas izmaksas pārlicinoši novērtēt nebija iespējams. Tam daļēji par iemeslu ir fakts, ka dalībvalstu līdz šim paziņotās rīcībpolitikas un pasākumi nesniedz pilnīgu informāciju par sagaidāmajām un faktiskajām izmaksām un ieguvumiem.

Konstatēts, ka KCL ir radījis nelielu papildu administratīvo slogu dalībvalstu līmenī, taču, iespējams, varētu rast veidus, kā samazināt izmaksas ES līmenī, piemēram, ar vienkāršākām vai retākām saistību izpildes pārbaudēm.

KCL joprojām ir saskanīgs ar citām ES klimata un enerģētikas rīcībpolitikām. Sabiedriskajā apspriešanā tika konstatēts, ka ieinteresētās personas ir lielā mērā vienprātīgas, ka arī laikposmā pēc 2020. gada būs vajadzība pēc tāda instrumenta kā KCL.

Secināts, ka KCL sniedz pievienoto vērtību, jo tiek īstenotas ES mēroga darbības. Dalībvalstu ieinteresēto personu vidū bija vērojama liela vienprātība par to, ka KCL ir palielinājis izpratni par emisiju mazināšanas potenciālu KCL nozarēs un ir sekmējis jaunu institucionālo un juridisko satvaru izveidi dalībvalstīs. KCL ir arī uzlabojis to, kā SEG mazināšana tiek koordinēta starp KCL nozarēm un starp valsts un reģionālajām vai vietējām pārvaldes struktūrām.

Ieinteresētās personas neiesniedza pierādījumus, kas apliecinātu, ka no KCL izrietošās valstu rīcībpolitikas ir pārmērīgi izkropļojušas konkurenci ES iekšējā tirgū.