



Briseļē, 25.9.2013.
COM(2013) 658 final

KOMISIJAS ZIŅOJUMS EIROPAS PARLAMENTAM UN PADOMEI

**Gada pārskats par Eiropas Savienības politiku humānās palīdzības un civilās
aizsardzības jomā un par tās īstenošanu 2012. gadā**

1. IEVADS

Katastrofas gadījumā ir vajadzīga ātra palīdzība. Starptautiskās sabiedrības savlaicīga iejaukšanās var būt izšķiroša dzīvību glābšanā. Eiropas Savienība (ES) un tās dalībvalstis nodrošina vairāk nekā pusi no finansējuma, kas paredzēts ārkārtas palīdzībai cilvēka izraisītu katastrofu un dabas katastrofu upuriem¹ visā pasaulē, kā arī aktīvi veicina starptautisko humanitāro tiesību ievērošanu.

Šajā gada ziņojumā ir izklāstīti Eiropas Komisijas galvenie politikas sasniegumi un pasākumi humānās palīdzības jomā, kas veikti 2012. gadā, galvenokārt ar Eiropas Komisijas Humānās palīdzības un civilās aizsardzības ģenerāldirektorāta (*ECHO*) starpniecību. Lai gan ziņojumā nav sīki aprakstīts viss paveiktais darbs un pasākumi, galvenās darbības un vispārējās nozīmes notikumi tajā ir atspoguļoti.

Kopš 2010. gada *ECHO* uzdevumos ir iekļauta gan humānā palīdzība, gan civilā aizsardzība. Tie ir divi galvenie instrumenti, ar kuriem Eiropas Savienība var nodrošināt, ka cilvēkiem, kurus skar katastrofu tūlītējās sekas, tiek sniegta ātra un efektīva palīdzība.

Ar ES humāno palīdzību tiek sniegta palīdzība grūtībās nonākušiem cilvēkiem ārpus ES. Bieži vien šī palīdzība ir vienīgā izdzīvošanas iespēja cilvēkiem, kurus skārušas katastrofu tūlītējās sekas. ES uzdevums atbilstīgi **Humānās palīdzības regulai**² ir glābt un saglabāt dzīvību. ES mērķis ir arī novērst vai mazināt ciešanas un aizsargāt cilvēku integritāti un cieņu, sniedzot palīdzību un aizsardzību humāno krīžu laikā. Komisija arī atvieglo humānās darbības un politikas koordināciju gan ar dalībvalstīm, gan to starpā.

Galvenā prioritāte ir nodrošināt, ka palīdzība tiek pārvaldīta iespējami efektīvākā veidā, tādējādi garantējot, ka atbalsts, ko ES sniedz grūtībās nonākušiem cilvēkiem, ir maksimāli efektīvs un, to sniedzot, tiek ievēroti starptautisko tiesību principi. ES vienmēr atbalsta tādus **humānos principus** kā objektivitāte, neitralitāte, cilvēcība un neatkarība.

ES otrs galvenais palīdzības sniegšanas instruments ir **civilā aizsardzība**. Komisija ar *ECHO* starpniecību cenšas veicināt un atvieglot to 32 valstu sadarbību, kas piedalās civilās aizsardzības mehānismā³, kura mērķis ir Eiropā un ārpus tās teritorijas uzlabot dabas katastrofu, tehnoloģisku katastrofu un cilvēka izraisītu katastrofu novēršanu, kā arī aizsardzību pret šādām katastrofām.

Ar šo instrumentu palīdzību ES 2012. gadā sniedza ievērojamu humāno palīdzību, kas balstīta uz vajadzībām un kuras kopējais finansējums bija 1344 miljoni euro⁴ saistībās, tostarp:

- nodrošinot humāno palīdzību aptuveni **122 miljoniem**⁵ dabas katastrofu, cilvēka izraisītu katastrofu vai ieilgušu krīžu **upuru**. Palīdzība tika sniegta vairāk nekā 90 valstīs ārpus ES;

¹ Saskaņā ar jaunākajiem datiem (2012. g.), kas ir pieejami (*Global Humanitarian Assistance*: <http://www.globalhumanitarianassistance.org>).

² Padomes 1996. gada 20. jūnija Regula (EK) Nr. 1257/96 par humāno palīdzību.

³ ES civilās aizsardzības mehānismu (CAM) veido 32 valstis (27 ES dalībvalstis un Horvātija, Bijusī Dienvidslāvijas Maķedonijas Republika, Islande, Lihtenšteina un Norvēģija), kas sadarbojas civilās aizsardzības jomā. Palīdzību var sniegt natūrā, nodrošinot aprīkojumu un glābšanas vienības, vai arī nosūtot ekspertus novērtējumu veikšanai. Tas ir atkarīgs no valdības resursiem un, ja palīdzība ir vajadzīga trešās valstīs, parasti šis mehānisms darbojas paralēli humānai palīdzībai vai kopā ar to. CAM darbības "sirds" ir Eiropas Ārkārtas reaģēšanas centrs (ĀRC, bijušais MIC — Monitoringa un informācijas centrs), kas ir pieejams divdesmit četras stundas diennaktī un septiņas dienas nedēļā. Ikviens valsts gan ES, gan ārpus tās, ko skārusi plaša mēroga katastrofa, var vērsties pēc palīdzības, izmantojot MIC/ĀRC.

⁴ Humānajai palīdzībai 1317 miljoni euro un civilajai aizsardzībai 27 miljoni euro.

⁵ No kuriem 108 miljoni cilvēku saņēma humāno palīdzību un pārtikas palīdzību, bet 14 miljoni cilvēku — palīdzību tādu programmu ietvaros, kas tika izveidotas, lai sagatavotos katastrofām.

- 2012. gadā 38 reizes aktivizējot civilās aizsardzības mehānismu⁶ (šajā skaitā iekļauti gan palīdzības pieprasījumi, gan iepriekšējas brīdināšanas un uzraudzības lūgumi).

2. GLOBĀLAIS KONTEKSTS

2012. gadā notika ļoti daudz humāno krīžu un katastrofu, kā arī saglabājās augsts neaizsargātības līmenis. Pašlaik vajadzības sāk pārsniegt pieejamos resursus. Humānās palīdzības un civilās aizsardzības nodrošināšana kļūst arī arvien sarežģītāka. Tā kā palielinās liela mēroga dabas katastrofu biežums un intensitāte, aizvien biežāk rodas pēkšņas humānās krīzes.

Katastrofu epidemioloģijas pētījumu centra (*CRED*)⁷ un ANO Katastrofu novēršanas biroja (*UNISDR*)⁸ publicētie statistikas dati liecina, ka 2012. gadā notika 310 dažādas intensitātes dabas katastrofas. Visā pasaulē šajās katastrofās gāja bojā gandrīz 10 000 cilvēku un cieta 106 miljoni cilvēku. Globālā līmenī Āzija bija dabas katastrofu visvairāk skartais kontinents. Tas atspoguļojās gan katastrofu (42% no pasaules katastrofām), gan upuru skaitā (64%). Katastrofas īpaši ietekmē valstis ar mazāk attīstītu ekonomiku, kā piemēru var minēt taifūna "*Bopha*" nodarīto kaitējumu Filipīnās un plūdu sekas Pakistānā. Gan no sausuma, gan no plūdiem smagi cieta Āfrika. Lielu katastrofu sekas ir postošas un ļoti dažādas: tiek zaudētas dzīvības un tiek iznīcināti mājokļi, sējumi un iztikas avoti.

Pasaules katastrofu riska karte



Cilvēka izraisīto katastrofu galvenais cēlonis joprojām ir iekšējie bruņotie konflikti, kuru rezultātā aizvien vairāk civiliedzīvotāju tiek pakļauti vardarbībai un ciešanām. Šāda veida konfliktiem bieži raksturīgs tas, ka vainīgie neievēro starptautiskās humanitārās tiesības (SHT) un principus. Tādējādi tiek samazināta "humānās palīdzības telpa", t. i., apgabali, kur humāno palīdzību var sniegt neitrāli, objektīvi un netraucēti. Šajā saistībā arvien problemātiskāk ir nodrošināt grūtībās nonākušiem cilvēkiem pieeju humānajai palīdzībai un aizsargāt civiliedzīvotājus un humānās palīdzības darbiniekus. Vispārējā situācija un darba

⁶ Kā sīkāk norādīts 2.2. punktā, kopumā 16 aktivizēšanas gadījumi attiecās uz valstīm ES civilās aizsardzības mehānisma (ESCAM) ietvaros un 22 aktivizēšanas gadījumi — uz valstīm ārpus mehānisma.

⁷ www.cred.be.

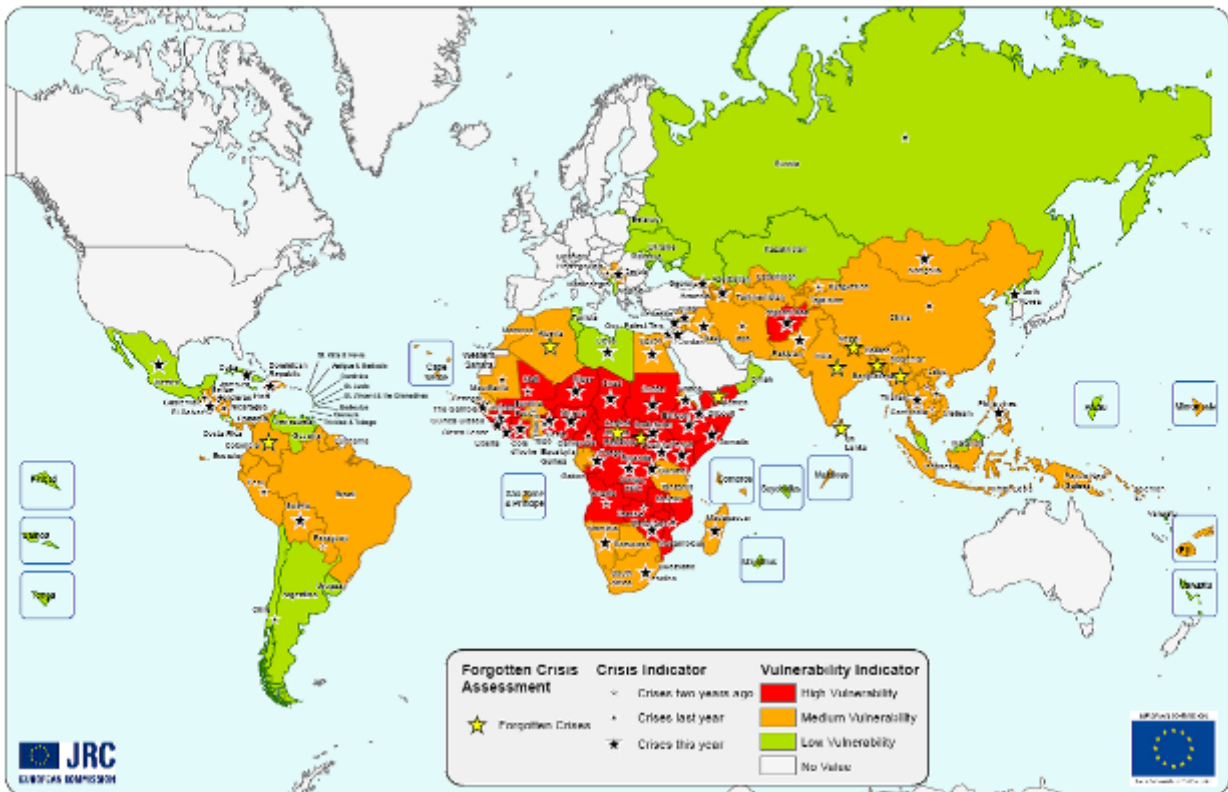
⁸ www.unisdr.org.

apstākļi ir pasliktinājušies saistībā ar visiem šiem aspektiem, jo īpaši Sīrijā, Nigērā, Mali un Centrālāfrikas Republikā. Arī citās valstīs, jo īpaši Somālijā, Kongo Demokrātiskajā Republikā un Afganistānā, pēdējā gada laikā nav novēroti drošības uzlabojumi.

Lai gan ir minētas tikai dažas no sekām, šo katastrofu ietekme ir ievērojami saspīlējusi starptautisko humānās palīdzības sniedzēju reaģēšanas spēju. Apvienoto Nāciju Organizācija 2012. gadā iesniedza konsolidēto finansējuma pieprasījumu par 8,9 miljardiem ASV dolāru un saņēma finansējumu 5,6 miljardu ASV dolāru apmērā humānās palīdzības vajadzībām 21 valstī. Aizvien vairāk palielinās neatbilstība starp pieaugošajām humānās palīdzības vajadzībām, no vienas puses, un aizvien ierobežotākajiem finanšu līdzekļiem, kas pieejami šo vajadzību apmierināšanai, no otras puses. Tāda ir situācija, ņemot vērā ekonomikas un finanšu krīzi, kas smagi skārusi daudzas līdzekļu devējas valstis rietumos. Globālā ekonomiskā krīze papildina daudzās pasaules vietās vērojamo hronisko neaizsargātību.

Tas arī nozīmē, ka līdzekļu devējiem jāpieliek pūles, lai efektīvāk reaģētu uz katastrofām un lai ierobežotie līdzekļi tiktu izmantoti vēl labāk. Attiecībā uz Komisiju tas nozīmē, ka sadarbībā ar partneriem jānosaka efektivitātes ieguvumi. Šajā sakarā *ECHO* uzsāka "**procesa pārskatīšanu**" — iekšējo iniciatīvu, kas paredzēta uzņēmējdarbības procesu un atbalsta sistēmu pārveidei, lai uzlabotu efektivitāti un sasniegtu labāku kvalitāti/lietderīgumu. Šis mērķis jāasniedz, lai uzlabotu spēju pretoties katastrofām, tādējādi samazinot to postošo ietekmi gan attiecībā uz cietušajiem iedzīvotājiem, gan viņu iztikas avotiem. ES kā **vispārējās starptautiskās humānās palīdzības sistēmas** dalībnieci ir svarīga loma, lai mudinātu citas valstis un reģionus palielināt savu līdzdalību sagatavotības un reaģēšanas spēju nodrošināšanā humānās palīdzības jomā ar mērķi efektīvāk mobilizēt jaunietekmes valstu pieaugošos resursus, kas paredzēti humānās palīdzības pasākumiem un reaģēšanai uz katastrofām. Tajā pašā laikā tiek izstrādātas papildu sinerģijas starp humāno palīdzību un civilo aizsardzību. 2012. gadā turpinājās sagatavošanās darbi, lai 2013. gadā tiktu atklāts **Ārkārtas reaģēšanas centrs** (ĀRC), kura darbības mērķis būs uzlabot Komisijas civilās aizsardzības "centra" spējas un labāk koordinēt civilo aizsardzību un humānās palīdzības sniegšanu katastrofu gadījumos.

ECHO Global Needs Assessment and Forgotten Crises 2011-12



Kā pierāda ilgtermiņa ietekme uz iedzīvotājiem un iztikas avotiem, kas novērojama pēc lielām krīzēm, piemēram, pēc 2010. gada zemestrīces Haiti un atkārtotiem sausuma periodiem Āfrikas ragā un Sāhelā, ir svarīgi palielināt neaizsargāto kopienu sagatavotību un izturētspēju. Šīs katastrofas parāda, cik svarīgi ir jau visagrākajos humānās palīdzības sniegšanas posmos pienācīgi risināt ilgtermiņa vajadzības rehabilitācijas un attīstības jomā. Tikai tad, ja humānās palīdzības sniedzēji un attīstības jomas dalībnieki cieši sadarbosies, viņiem būs iespēja samazināt periodiski notiekošo katastrofu postošo ietekmi un patiesi uzlabot ilgtspējīgas attīstības izredzes. Tāpēc Komisija ir izstrādājusi rīcības plānu un pamatnostādnes par izturētspēju un **saikni starp atbalstu, rehabilitāciju un attīstību**. Komisija aktīvi strādā, lai uzlabotu šo saikni un pastiprinātu sadarbību ar citiem Komisijas dienestiem un līdzekļu devējiem.

Šajā gadā humānās palīdzības organizācijas saskārās ar pieaugošām problēmām saistībā ar piekļuvi cilvēkiem, kuriem ir vajadzīga palīdzība. Valdības un militāri vai bruņoti grupējumi bieži vien sašaurina "humānās palīdzības telpu" un dažreiz neievēro pat elementārākos starptautiskajās humanitārajās tiesībās garantētos aizsardzības noteikumus. Humānās palīdzības organizācijas visbiežāk saskārās ar piekļuves ierobežojumiem konfliktu apgabalos un/vai vietās, kur tiesību normas acīm redzami netika ievērotas politisku šķēršļu dēļ (piem., Sīrijā, Mali, Somālijā vai Sudānā/Dienvidsudānā). Daudzos konfliktu reģionos (piem., Kongo Demokrātiskajā Republikā, Somālijā, Sudānā) humānās palīdzības darbinieki bija liecinieki tam, ka tiek izmantotas īpaši nežēlīgas karadarbības metodes. Tostarp ir minami mērķtiecīgi uzbrukumi civiliedzīvotājiem un seksuāla vardarbība kā karadarbības līdzeklis.

2012. gadā biežāki kļuva uzbrukumi humānās palīdzības darbiniekiem, tostarp nolaupīšanas, izraidīšanas un slepkavības. Līdzekļu devējiem bija jāpārvalda un jāmazina risks saistībā ar humānās palīdzības darbinieku drošību, palīdzībai paredzēto finansējumu un infrastruktūru. Dažas valdības ir atsavinājušas vai "aizņēmušas" līdzekļu devēju finansētos

piešķirumus un īpašumus un izraidījušas no valsts dažas humānās palīdzības organizācijas, kolīdz to aktīvi ir atņemti. Tā ir satraucoša tendence.

2.1. Humānās palīdzības pasākumi

Dabas katastrofas 2012. gadā visā pasaulē turpināja izraisīt cilvēku ciešanas un lielus postījumus. Lai risinātu šāda veida katastrofas, Komisija ir pieņēmusi divējādu stratēģiju:

- ātra reaģēšana, nodrošinot humāno palīdzību, kā arī atvieglojot un koordinējot civilās aizsardzības palīdzību. Civilās aizsardzības palīdzību ES dalībvalstis brīvprātīgi sniedz citām valstīm (ES vai trešām valstīm), kas piedalās civilās aizsardzības mehānismā;
- sagatavotība katastrofām, nosakot tos ģeogrāfiskos apgabalus un iedzīvotāju kopienas, kuri ir visneaizsargātākie pret dabas katastrofām un kuriem ir izveidotas īpašas programmas, lai sagatavotos katastrofām. ES 2012. gadā turpināja atbalstīt *DIPECHO*⁹ programmas Dienvidāfrikā, Kaukāzā, Vidusāzijā, Dienvidaustrumāzijā un Centrālamerikā.

Gada laikā ES sniedza humāno palīdzību, lai novērstu šādu katastrofu radītās sekas:

- zemestrīces Kostarikā, Gvatemalā un Filipīnās;
- sausums Rietumāfrikā (Burkinafaso, Mauritānijā, Mali, Nigērā, Čadā), Āfrikas ragā (Džibutijā, Etiopijā, Kenijā, Somālijā) un Afganistānā;
- plūdi Pakistānā, Bangladešā, Indijā, Šrilankā, Filipīnās, Mjanmā, Fidži, Peru, Ekvadorā, Paragvajā, Bolīvijā, Kostarikā, Panamā, Nigērijā, Nigērā, Senegālā, Beninā, Gambijā un Dienvidāfrikā;
- cikloni / viesuļvētras / tropiskās vētras Indijā, Dienvidaustrumāzijā (Kambodžā, Laosā, Filipīnās, Taizemē, Vjetnamā), Karību jūras reģionā (Haiti, Kubā, Dominikānas Republikā) un Indijas okeāna reģionā (Madagaskarā, Mozambikā);
- epidēmijas, galvenokārt Rietumāfrikā, Kongo Demokrātiskajā Republikā, Sudānā, Dienvidsudānā, Kotdivuārā, Haiti, Salvadorā, Laosā un Pakistānā.

Attiecībā uz "**cilvēka izraisītām krīzēm**" jāatzīst, ka plašais konflikts un pilsoņu karš **Sīrijā**, kas saistīts ar Sīrijas bēgļu masveida izceļošanu uz kaimiņvalstīm, tostarp Turciju, Jordāniju un Libānu, skaidri prasīja, lai ES sniegtu ļoti ievērojamu humāno palīdzību. Līdz 2012. gada beigām kopējais ES humānās palīdzības finansējums Sīrijai bija **149,3 miljoni euro**, kas nodrošināja dzīvībai svarīgu palīdzību gan Sīrijas teritorijā esošiem cilvēkiem, gan tiem, kas bija spiesti bēgt no vardarbības valstī. Šī humānā palīdzība ietvēra:

- Sīrijā — Sīrijas iekšzemē pārvietotām personām (IPP) un uzņēmējkopienām: cita starpā neatliekamo medicīnisko palīdzību, aizsardzību, pārtikas un uztura preces, ūdeni, sanitāriju, pajumti, sagatavošanos ziemei un psihosociālo atbalstu. Šī palīdzība attiecās arī uz visneaizsargātāko Palestīnas bēgļu vajadzībām;
- ārpus Sīrijas — cilvēkiem, kas atstājuši savas mājas, lai meklētu aizsardzību kaimiņvalstīs, un uzņēmējkopienām: cita starpā pajumti, sagatavošanos ziemei, pārtiku, ūdeni un sanitāriju, neatliekamo medicīnisko rehabilitāciju, lai novērstu invaliditātes turpmāku izplatību ievainoto vidū, un juridisku palīdzību.

⁹ *DIPECHO* (*Disaster Preparedness ECHO* — ECHO sagatavotība katastrofām) ir īpaša programma, kas paredzēta, lai nodrošinātu sagatavotību katastrofām. Tās mērķis ir īpaši neaizsargātas kopienas, kas dzīvo dažos pasaules reģionos, kurus visvairāk apdraud katastrofas.

Lai izvairītos no uzdevumu pārklāšanās un finansējuma dublēšanas un lai nodrošinātu, ka pasākumi papildina cits citu, starp dažādiem Komisijas dienestiem¹⁰ notika vairākas koordinācijas sanāksmes.

Vēl viens cilvēka izraisītas krīzes piemērs ir **Kolumbijas** gadījums. Lai gan notiekošais miera process ir vitāli svarīgs, humānās krīzes sekas joprojām ir jūtamas: cilvēktiesību pārkāpšana, nesodāmība, civiliedzīvotāju pārvietošana un masveida slepkavošana, kā arī iedzīvotāju iesaistīšana konfliktā pret viņu gribu. Kolumbijā ir otrs augstākais IPP rādītājs pēc Sīrijas, proti, tās kopējais iekšzemē pārvietoto personu skaits (pieaugošs rādītājs) gadā svārstās no 200 000 līdz 300 000. Saskaņā ar nevalstisko organizāciju datiem kopumā ir pārvietoti 5 miljoni personu, bet saskaņā ar Kolumbijas valdības datiem — 3,5 miljoni personu.

ES aicināja arī citus līdzekļu devējus rast papildu finansējumu un centās nodrošināt, lai papildu palīdzība risinātu pārvietoto iedzīvotāju vajadzības visā Sīrijā, nevis tikai karadarbības rajonos. ES arī mudināja palielināt to humānās palīdzības organizāciju skaitu, kas ir pilnvarotas sniegt palīdzību Sīrijas teritorijā, lai risinātu pieaugošās vajadzības, kas nosaka, ka civiliedzīvotājiem (tostarp humānās palīdzības darbiniekiem un medicīniskajam personālam) un infrastruktūrai jābūt pienācīgi aizsargātiem un ka piekļuvei pie konflikta zonām jābūt brīvai visā valstī.

Kotdivuārā turpinājās pēcvēlēšanu krīze, kas ietekmēja arī kaimiņvalstis, jo īpaši Libēriju un Ganu, bēgļu ilgstošas klātbūtnes dēļ. **Mali** karš līdz ar pārtikas un uztura krīzi palielināja iedzīvotāju neaizsargātību. Abās valstīs *ECHO* aktīvi atbalstīja bēgļus, atjaunojot pieeju veselības aprūpei, pievēršot uzmanību palīdzībai pārtikas un uztura jomā un nodrošinot aizsardzību.

Indijā, Asamā notika vardarbīga sadursme starp kopienām, kuras dēļ tika pārvietoti simtiem tūkstoši cilvēku; vēl viena vardarbīga sadursme starp kopienām notika Rakhine pavalstī (Mjanmā). ES nodrošināja tādus pamatpakalpojumus kā drošs dzeramais ūdens, sanitārija, pajumte, nepārtikas preces, aizsardzība, uzturs un medicīniskā aprūpe. **Mjanmā** tika pārvietoti 126 000 cilvēku, un, tā kā valstī valdīja izteiktas antipārtikas pret ANO un nevalstiskajām organizācijām, daudzas palīdzības aģentūras pārtrauca savas operācijas un evakuēja personālu. Tādēļ dažos gadījumos humānās palīdzības darbinieki tika apcietināti. Iekšējais konflikts turpinājās arī Kačinas pavalstī, būtiski ietekmējot civiliedzīvotājus (tika pārvietoti 75 000 cilvēku). Iekšzemē pārvietotās personas saņēma palīdzību pārtikas, ūdens, sanitārijas, higiēnas, pajumtes / nepārtikas preču, veselības un aizsardzības nodrošināšanas jomā. Tā kā piekļuve tika gandrīz pilnībā bloķēta, palīdzības aģentūras nevarēja piekļūt aptuveni 40 000 iekšzemē pārvietotu personu.

Komisija iesaistījās vairāku **ieilgušu un sarežģītu ārkārtas situāciju** risināšanā. Turpmāk doti daži piemēri.

- **Sudāna un Dienvidsudāna.** Kopš Sudāna 2011. gada jūlijā tika sadalīta divās valstīs, pie Sudānas robežas — Dienvidkordofānā un Zilās Nīlas pavalstī — pastāv ilgstošs konflikts. Tā rezultātā 173 000 bēgļu ir devušies uz Dienvidsudānu, bet 35 000 bēgļu — uz Etiopiju. Pie robežas izvietotajās bēgļu nometnēs 2012. gadā bija izveidojušies ļoti grūti apstākļi. Gada beigās Darfūrā, Sudānā, 1,7 miljoniem iekšzemē pārvietoto personu joprojām bija vajadzīga būtiska palīdzība. Dienvidsudānā periodiski uzliesmojošais etniskais konflikts lika 183 000 cilvēku atstāt savas mājas. Komisija ir iesaistījies, galvenokārt nodrošinot pieeju pārtikai, drošam ūdenim, sanitārijai, uztura un veselības

¹⁰ Humānās palīdzības un civilās aizsardzības ģenerāldirektorāts (*ECHO*), Attīstības un sadarbības ģenerāldirektorāts — *EuropeAid* (*DEVCO*), Ārpolitikas instrumentu dienests (*FPI*), Eiropas Ārējās darbības dienests (*EĀDD*), Iekšlietu ģenerāldirektorāts (*HOME*), Paplašināšanās ģenerāldirektorāts (*ELARG*), Ekonomikas un finanšu lietu ģenerāldirektorāts (*ECFIN*), Budžeta ģenerāldirektorāts (*BUDG*).

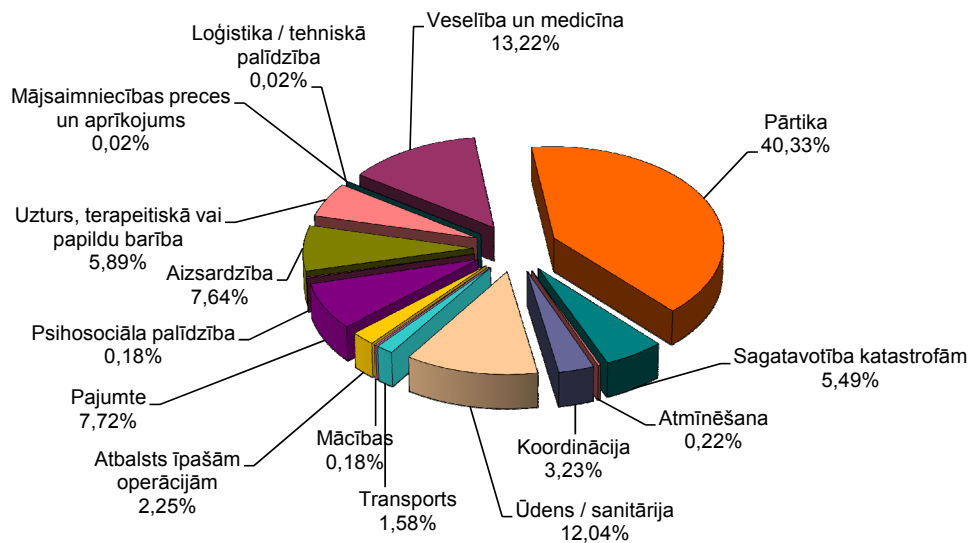
aprūpes pakalpojumiem. Tiek īstenoti arī novēršanas/sagatavotības pasākumi un vakcinācijas kampaņa.

- **Palestīnā** iedzīvotāji joprojām dzīvoja ļoti smagos apstākļos un sociālajā spriedzē. Ielgusi sociālā un ekonomikas krīze, kurai raksturīgi stingri pārvietošanās ierobežojumi un fizisko īpašumu atkārtota iznīcināšana, turpināja palielināt nabadzību un bezdarbu. Rietumkrastā pieauga un ikdienas dzīvi turpināja ietekmēt Izraēlas apmetņu paplašināšana, apmetņu iedzīvotāju vardarbība pret palestīniešiem, mājokļu nojaukšana, izlikšana no mājokļiem, zemes un īpašuma konfiskācija, tādējādi izraisot iedzīvotāju piespiedu pārvietošanu. Joprojām tika stingri kontrolēti palestīnieši, kuri ieceļo Izraēlā un Austrumjeruzalemē, bet lauksaimniekiem aizvien grūtāk bija piekļūt tiem saviem zemes gabaliem, kas atrodas blakus drošības barjerai un apmetnēm. Turklāt konflikts, kas novembrī astoņas dienas ilga Gazā, tikai palielināja Gazas iedzīvotāju neaizsargātību. Komisija joprojām sniedz tiešu palīdzību ūdens, sanitārijas, pārtikas un veselības aprūpes nodrošināšanas jomā. Tā arī turpina mainīt savu stratēģiju, atkāpjoties no klasiskās humānās palīdzības programmas un pievēršot lielāku uzmanību aizsardzības un izskaidrošanas jautājumiem.
- **Kongo Demokrātiskajā Republikā**, kur no kopējā iedzīvotāju skaita, kas ir apmēram 60 miljoni, 2,5 miljoni ir pārvietoti iedzīvotāji, humānā situācija joprojām ir nestabila. Īpaši nestabila situācija ir valsts austrumos, kur daudzas bruņotas grupas un Kongo bruņotie spēki cīnās, lai kontrolētu teritoriju un reģiona bagātos resursus. Kongo bruņoto spēku bataljonu pārdislocēšana uz Ziemeļkivu M23 nemiernieku sakaušanai ir radījusi drošības vakuumu Ziemeļkivu un Dienvidkivu. Šīs nedrošās situācijas dēļ desmitiem tūkstoši kongojiešu 2012. gadā meklēja patvērumu Ugandā, Ruandā un Burundi. Komisija turpināja sniegt tiešu palīdzību iekšzemē pārvietotām personām, vienlaikus iestājoties arī par labāku sagatavotību un lielāku piekļuvu neaizsargātām grupām.
- **Centrālāfrikas Republikā** krīze uzliesmoja gada beigās, kad nemiernieku koalīcija "Seleka" devās uz galvaspilsētu Bangi, ceļā sastopot vāju pretestību un pārņēmot savā kontrolē pilsētu pēc pilsētas. Desmitiem tūkstošu cilvēku bija jāpamet savas mājas. Pirms nestabilais pamiers un sarunas ļāva atkal normalizēt situāciju, tika evakuēti humānās palīdzības darbinieki un izlaupītas vairākas humānās palīdzības bāzes. Šī ir aizmirstā krīze, kur ES bija viena no nedaudzajiem humānās palīdzības sniedzējiem. Komisija sniedza atbalstu vairākās jomās, tostarp nodrošinot aizsardzību un piekļuvu veselības aprūpei, kā arī sagādājot galvenos māsaimniecības priekšmetus, tīru dzeramo ūdeni un sniedzot palīdzību sanitārijas, uztura un pārtikas jomā.

Kopumā ES visaptverošā reaģēšana uz krīzēm joprojām bija vajadzībām atbilstoša un daudzveidīga, kā arī attiecās uz daudzām jomām. Tā ietvēra tādus komponentus kā veselība (tostarp psiholoģiskais atbalsts, klīniku finansēšana), aizsardzība (tostarp pasākumi seksuālās vardarbības novēršanai), pārtikas un nepārtikas preces, pajumte, ūdens/sanitārija, rekonstrukcija un rehabilitācija. Turpmāk esošajā tabulā ir norādīts palīdzības sadalījums 2012. gadā, ņemot vērā intervences jomu¹¹.

¹¹ Šis sadalījums ir vienkāršots, jo tas piesaista projektus kādai vienai jomai. Praksē lielākā daļa projektu ir saistīta ar vairākām jomām. Piemēram, rādītājs par sagatavotību katastrofām (5,49 %) attiecas uz tiem ES finansētiem projektiem, kas galvenokārt saistīti ar sagatavošanos katastrofām. Tomēr, ja ņem vērā visus līgumus, kuros iekļauti būtiski komponenti saistībā ar sagatavotību katastrofām, bet kuru intervences galvenā joma nav gatavošanās katastrofām, kopumā tiek sasniegti 15 %.

Palīdzības sadalījums pēc intervences jomas (2012. gads)



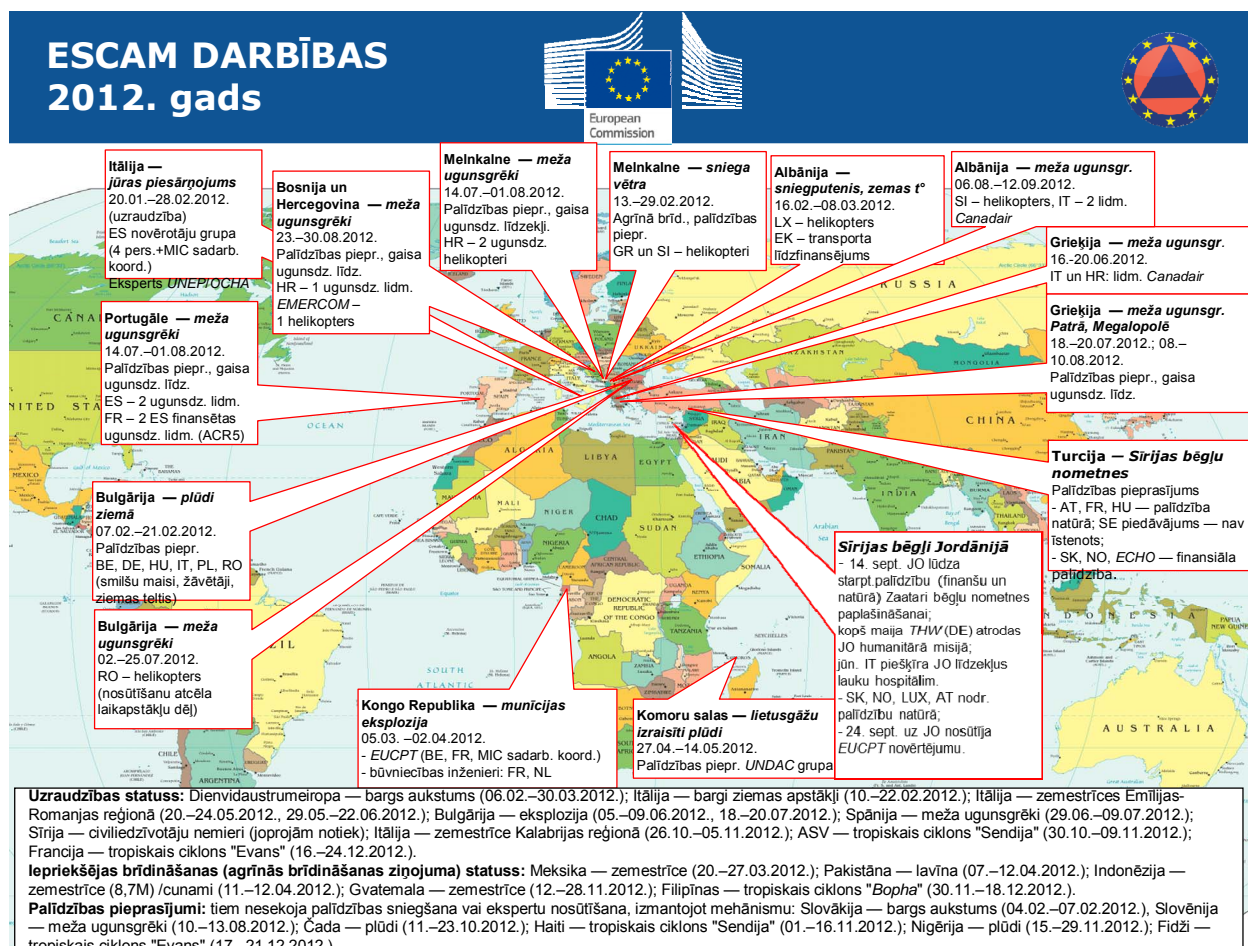
2.2. Civilās aizsardzības darbības

Gada laikā **civilās aizsardzības mehānisms** tika aktivizēts 38 reizes — 31 gadījums bija saistīts ar dabas katastrofām (sniegputeni, bargu aukstumu, plūdiem, zemestrīcēm, cunami, lavīnām, vētrām un mežu ugunsgrēkiem), bet septiņi gadījumi bija cilvēka izraisītu katastrofu dēļ (eksplodijas, bēgļu nometņu iekārtošana, jūras piesārņojums). Ar valstīm, kuras sadarbojas ES civilās aizsardzības mehānisma (ESCAM) ietvaros, bija saistīti 16 gadījumi, bet 22 gadījumi notika citās valstīs. Attiecībā uz **dabas katastrofām** mehānisms tika aktivizēts saistībā ar meža ugunsgrēkiem Spānijā, Portugālē, Grieķijā, Itālijā, Slovēnijā, Horvātijā, Bulgārijā, Rumānijā un Rietumbalkānu valstīs; plūdiem Bulgārijā, Komoru Salās, Čadā un Nigērijā; bargiem laikapstākļiem Centrāleiropā un Austrumeiropā. ESCAM reaģēja arī uz tropiskajiem cikloniem Francijā (Jaunkaledonijā), ASV, Filipīnās, Fidži un Haiti, kā arī uz zemestrīcēm Itālijā, Meksikā, Gvatemalā un Indonēzijā.

Pēc Sīrijas krīzes valstis, kas piedalās ESCAM, piedāvāja palīdzību Turcijai un Jordānijai, lai atbalstītu šo valstu valdību centienus iekārtot bēgļu nometnes. Humānās palīdzības un civilās aizsardzības komplementaritāte tika nodrošināta, piemēram, sniedzot papildu nepārtikas preču atbalstu Zaataru nometnei Jordānijā. Mehānisms tika aktivizēts arī saistībā ar eksplozijām Bulgārijā un Kongo Republikā, kā arī saistībā ar jūras piesārņojumu Itālijā. Visas šīs katastrofas uzrauga *ECHO* Monitoringa un informācijas centrs (MIC). Tas darbojas arī kā informācijas centrs un palīdzības pieprasījumu kontaktpunkts un koordinē to valstu sniegto palīdzību, kas piedalās ESCAM. 2012. gadā turpinājās sagatavošanās darbi, lai uzlabotu MIC un pārveidotu to jaunā **Ārkārtas reaģēšanas centrā (ĀRC)**, palielinot tā spējas koordinēt civilās aizsardzības pasākumus saistībā ar reaģēšanu uz katastrofām, kā arī būt par tādu pasākumu koordinācijas platformu, kas attiecas uz reaģēšanu katastrofu gadījumā saistībā ar *ECHO* veikto civilo aizsardzību un humāno palīdzību. No 2013. gada ĀRC būs būtiska loma, veicinot izpratni par situācijām, uz kurām Komisijai, citām institūcijām un dalībvalstīm jāreaģē katastrofu gadījumā, kā arī apliecinot savas spējas tikt galā ar vairākām vienlaicīgām ārkārtas situācijām dažādās laika zonās, apkopojot un

analizējot reāllaika informāciju par katastrofām, uzraugot riskus, sagatavojot ekspertu, glābšanas vienību un aprikojuma nosūtīšanas plānus un strādājot ar dalībvalstīm, lai izplānotu pieejamos aktīvus un koordinētu ES centienus saistībā ar reaģēšanu katastrofas gadījumā, saskaņojot palīdzības piedāvājumus ar katastrofā cietušās valsts vajadzībām.

Saistībā ar civilās aizsardzības politiku un sadarbībā ar dalībvalstīm Komisija atbalsta arī tos ES veiktos pasākumus, kas attiecas uz sagatavotību katastrofām un to novēršanu. Tas cita starpā attiecas uz civilās aizsardzības personāla apmācību, plaša mēroga situācijas modelēšanas nodarbībām, ekspertu apmaiņu un sadarbības projektiem par katastrofu novēršanu un sagatavotību, iesaistot dalībniekus no divām vai vairākām dalībvalstīm.



Lai atbalstītu uz vietas veiktās darbības, Komisija 2012. gadā nodrošināja ES dalībvalstis un iesaistītos lietotājus ar satelītattēliem, izmantojot GIO-EMS pakalpojumu (GMES sākotnējās darbības — ārkārtas situāciju pārvaldības pakalpojums). Šis pakalpojums sāka darboties no 2012. gada 1. aprīļa, ECHO Monitoringa un informācijas centram kļūstot par vienotu kontaktpunktu pakalpojuma aktivizēšanai. Līdz 2012. gada beigām pakalpojums tika aktivizēts 23 reizes, un attiecībā uz dažāda veida katastrofām vai krīzēm tika izstrādātas vairāk nekā 170 satelītkartes.

2.3. Finanšu resursi un cilvēkresursi

Sākotnējais ES humānās palīdzības budžets 874 miljonu euro apmērā vairākas reizes tika papildināts, lai reaģētu uz jaunām krīzēm un dabas katastrofām, kas notika 2012. gadā. Var minēt šādus piemērus: konflikta uzliesmojums Sīrijā, konflikti Mali, aizvien pieaugošais sausums Sāhelā, konflikta saasinājums un bēgļu plūsmas Sudānā un Dienvidsudānā,

konflikta saasinājums Kongo Demokrātiskās Republikas austrumos, vardarbības uzliesmojums starp kopienām Mjanmā, viesuļvētra "Sendija".

Papildu finansējums galvenokārt tika iegūts, pārceļot līdzekļus no Ārkārtas palīdzības rezerves un veicot dažus papildu pārvedumus no 10. Eiropas Attīstības fonda, kas daļēji paredzēts humānās palīdzības sniegšanai Āfrikas, Karību jūras un Klusā okeāna reģiona valstīs. Finansējumu papildināja arī Eiropas Brīvās tirdzniecības asociācijas (EBTA) ieguldījumi un pārvedumi no citām budžeta pozīcijām ES budžeta 4. izdevumu kategorijas ārējam atbalstam ietvaros, palielinot 2012. gada galīgajam budžetam kopā sasniedzot 1344 miljonus euro saistību apropriācijās¹², kas ir ES humānās palīdzības un civilās aizsardzības gada rekordbudžets.

Šis finansējums tika piešķirts turpmāk minētajiem reģioniem (skaitļi ir noapaļoti miljonos euro no saistību apropriācijām)¹³.

¹² 1109 miljoni euro saistību apropriācijās (82 % no saistību apropriācijām).

¹³ Tabulā norādītie skaitļi attiecībā uz civilo aizsardzību nav sagrupēti pēc valsts/reģiona.

Reģions/valsts	Summa	%
Āfrika	681	51 %
Sudāna un Čada	207	
Centrālāfrika	92	
Āfrikas Rags	162	
Dienvīdāfrika, Indijas okeāna valstis	32	
Rietumāfrika	188	
Tuvo Austrumu un Vidusjūras valstis	265	20 %
Tuvie Austrumi	255	
Vidusjūras valstis	10	
Āzija, Klusā okeāna reģions	198	15 %
Vidusāzija un Dienvidrietumāzija	110	
Centrālā Dienvidāzija	32	
Dienvidaustrumāzija un Klusā okeāna reģions	56	
Latīņamerika, Karību jūras reģions	68	5%
Latīņamerika	30	
Karību jūras reģions	38	
Katastrofas visā pasaulē	19	1 %
Civilā aizsardzība	27	2 %
ES dalībvalstis	21	
Trešās valstis	6	
Palīdzība un atbalsts visā pasaulē	86	6 %
KOPĀ	1344	100 %

Lielākā ES finansējuma daļa 2012. gadā (tāpat kā iepriekšējos gados) tika piešķirta Āfrikai (51%). Ievērojama palīdzība tika sniegta arī Tuvajiem Austrumiem (Sīrijai un kaimiņvalstīm), kā arī saistībā ar Mjanmas/Birmas krīzi un dabas katastrofām Dienvidaustrumāzijā un Karību jūras valstīs.

Komisija *ECHO* galvenajā mītnē Briselē 2012. gadā nodarbināja 302 cilvēkus. Lai varētu reaģēt uz katastrofām trešās valstīs, Komisija ir izveidojusi unikālu tīklu, kurā apvienoti eksperti, kas *ECHO* ietvaros darbojas uz vietas visā pasaulē, proti, tiek algoti 145 eksperti, kas darbojas uz vietas, un 293 vietējie darbinieki, t. i., kopumā no 2012. gada 31. decembra Komisijas *ECHO* vietējos birojos tiek nodarbināti 438 cilvēki. Šie biroji atrodas 38 valstīs. Tūlīt pēc katastrofas humānās palīdzības eksperti tiek nosūtīti uz notikuma vietu, lai novērtētu vajadzības un uzraudzītu ES finansēto humānās palīdzības projektu īstenošanu.

Komisija pati neīsteno palīdzības programmas¹⁴. Kā humānās palīdzības līdzekļu devēja Komisija pilda savu misiju, finansējot ES humānās palīdzības darbības ar tādu partnerorganizāciju starpniecību, kas ir parakstījušas *ECHO* Partnerattiecību pamat nolīgumu (*FPA*). Komisijas partneru vidū ir daudzas profesionālas organizācijas — Eiropas nevalstiskās organizācijas, starptautiskas organizācijas, piemēram, Starptautiskais Sarkanais Krusts, un vairākas Apvienoto Nāciju Organizācijas aģentūras, ar kurām Komisija ir parakstījusi Finanšu un administratīvo pamat nolīgumu (*FAFA*). Dalībvalstu specializētās aģentūras arī tiek uzskatītas par partneriem.

Šis daudzo sadarbības partneru loks ļauj ES reaģēt uz pieaugošām vajadzībām dažādās pasaules daļās, bieži — ļoti sarežģītās situācijās. Komisijas pārvaldītās dotācijas un ieguldījumi tiek piešķirti, izvēloties labākos no saņemtajiem priekšlikumiem. Parakstīto humānās palīdzības nolīgumu sadalījums 2012. gadā bija šāds: 47% darbību veica nevalstiskās organizācijas (118 partneri), 44% — ANO organizācijas (15 partneri) un 9% — starptautiskas organizācijas (3 partneri).

No drošības viedokļa Komisija veica papildu pasākumus, lai stiprinātu savu drošības pārvaldības sistēmu. Tas tika paveikts gan galvenajā mītnē, gan vietējos birojos, uzlabojot koordināciju un sadarbību ar humānās palīdzības partneriem, uzraugot projektus un apmeklējot to norises vietas, kā arī veicot *ex-ante* pārbaudes, revīzijas un novērtējumus.

3. HUMĀNĀS PALĪDZĪBAS UN CIVILĀS AIZSARDZĪBAS POLITIKA

Politikas līmenī Komisija ieguldīja laiku un pūliņus vairākās **stratēģiskas nozīmes iniciatīvās**.

- Komisija turpināja sarunas ar Padomi un Eiropas Parlamentu par **jaunā ES civilās aizsardzības mehānisma** tiesību aktiem¹⁵ ar mērķi atbalstīt, koordinēt un papildināt dalībvalstu darbības civilās aizsardzības jomā, lai uzlabotu to sistēmu efektivitāti, kas ļauj novērst dabas un cilvēka izraisītas katastrofas, sagatavoties tām un reaģēt uz tām. Šajā sakarā Komisija ierosināja vairākas jaunas iniciatīvas, no kurām svarīgākās bija šādas:
 - tāda rezervju saraksta izveide, kurā jau iepriekš ir brīvprātīgi iekļauti reaģēšanas resursi (sākot no meklēšanas un glābšanas vienībām līdz lauku hospitāļiem un palīdzības piegādātājiem). Attiecīgās dalībvalstis varētu ļaut ES civilās aizsardzības misijām piekļūt šiem resursiem, kā arī būtu jāparedz kvalitātes kritēriji un sertificēšanas process;
 - trūkumu noteikšanas process ar iespēju ES līmenī finansēt konkrētus reaģēšanas resursu veidus;
 - mācību tīkls;
 - jauna pieeja, lai atbalstītu dalībvalstis katastrofu riska pārvaldības jomā.
- Sagatavošanās darbs saistībā ar **brīvprātīgo korpusa izveidi**¹⁶. 2012. gadā ievērojami pavisinājās uz priekšu sagatavošanās darbi saistībā ar **ES palīdzības brīvprātīgo** likumdošanas iniciatīvas uzsākšanu, un septembrī tika pieņemts priekšlikums par programmas izstrādi. Priekšlikumā tika paredzēts finansiālais atbalsts brīvprātīgo apmācībai un nosūtīšanai, humānās palīdzības darbību papildināšanai trešās valstīs un resursu sagādāšanai brīvprātīgam darbam trešās valstīs. Paralēli Komisija turpināja 2011. un 2012. gadā sāktu sagatavošanās darbu. Tika panākta vienošanās par finansiālo

¹⁴ Komisija tieši ir īstenojusi vienu operāciju, proti, *ECHO* Lidojumu programmu Kongo Demokrātiskajā Republikā un Kenijā, lai reģionam, kas vēlas atrisināt problēmas, sniegtu atbalstu loģistikas jomā.

¹⁵ (COM(2011) 934 galīgā redakcija)

¹⁶ Lisabonas Līguma par Eiropas Savienības darbību (LESD) 214. panta 5. punkts.

atbalstu (koncentrējoties uz izturētspējas un civilās aizsardzības kapacitātes palielināšanu) pieciem papildu izmēģinājuma projektiem, iesaistot aptuveni 150 brīvprātīgos.

Komisija turpināja pievērst īpašu uzmanību saistībām, kas noteiktas **Eiropas konsensā par humāno palīdzību**, un atsevišķām horizontālās politikas prioritātēm. 2012. gadā turpinājās Eiropas konsensa par humāno palīdzību īstenošana. ES dalībvalstis un Komisija turpināja izstrādāt konsensa rīcības plāna galvenos elementus, izmantojot gan iekšējās, gan ārējās iniciatīvas. Ņemot vērā Padomes secinājumus, Komisija sagatavoja pirmo gada ziņojumu par konsensa īstenošanu iepriekšējā gadā, kurā sniedza pārskatu par ES veiktajām darbībām, tostarp par koordinēto un integrēto pieeju, kuru īstenoja ES dalībvalstis un Komisija.

Lai uzlabotu kopējā ES atbalsta efektivitāti, ir svarīgi palielināt saskaņotību un koordināciju starp ES un tās dalībvalstīm laikā, kad tās reaģē uz katastrofu vai ietilgušu krīzi. Kopš 2009. gada koordinēšana ar dalībvalstīm galvenokārt ir notikusi Padomes Humānās palīdzības un pārtikas palīdzības jautājumu darba grupā (*COHAFA*).

Stratēģiskā līmenī *COHAFA* ir jāvusi ES uzlabot Komisijas un dalībvalstu humānās palīdzības darbību saskaņotību un komplementaritāti, proti, katru gadu notiek informācijas apmaiņa saistībā ar politikas/stratēģijas virzieniem, dalībvalstis var izmantot Komisijas sagatavoto informāciju un analīzi, kā arī tiek labāk koordinētas atsevišķu ES līdzekļu devēju darbības konkrētu krīžu gadījumos. Komisija arī īpaši apņēmas sekot Eiropas Parlamenta komiteju darbam un piedalīties tajā. Eiropas Parlaments tika informēts par politikas iniciatīvām un prioritātēm, kā arī par Komisijas reakciju uz konkrētām krīzēm.

Visa gada garumā galvenā prioritāte joprojām bija katastrofu ietekmēto iedzīvotāju **izturētspējas palielināšana** turpmāku krīžu gadījumā. Ar Komisijas ziņojumu ir mēģināts uzlabot izturētspējas palielināšanas centienus saistībā ar ES ārējo darbību. Neseno pārtikas krīžu laikā (Āfrikas Ragā un Sāhelā) gūtās mācības tika iekļautas politikas satvarā. Lai varētu atpazīt krīžu simptomus un pamatcēloņus, ziņojumā tika uzsvēta ES apņemšanās stiprināt saiknes starp humānajiem un attīstības aspektiem. Iniciatīvas stimulēšanai tika uzsākta kopīgā rīcības plāna sagatavošana.

Komisija uzsāka sabiedrisko apspriešanu, lai apkopotu ieinteresēto personu viedokļus par problēmām, mērķiem un iespējām turpmāk uzlabot efektivitāti un ES humānās palīdzības ietekmi. Tā ņēma vērā 21. gadsimta sākuma mainīgo globālo kontekstu. Apspriešanas rezultāti ar nosaukumu "**Savienības humānā palīdzība — atbildība mērķim**" tiks iekļauti Komisijas turpmākajās 2013. un 2014. gada iniciatīvās, lai vēl vairāk palielinātu ES humānās palīdzības ietekmi.

Saistībā ar politikas attīstību un operatīviem jautājumiem Komisija visa gada garumā arī regulāri sazinājās ar attiecīgajām starptautiskajām organizācijām, jo īpaši ar ANO un Sarkanā Krusta kustību. Notika regulāras tikšanās ar galvenajiem partneriem. Īpašs uzsvars tika likts uz ciešāku sadarbību ar ANO ārkārtas palīdzības koordinātoru, jo īpaši uz centieniem panākt daudz **ietverošu humānās palīdzības sistēmu**, izmantojot **jaunu partneru piesaisti** un **pārveides programmu**, kas 2011. gadā tika saskaņota ar *IASC*¹⁷. Pārveides programmā pausti centieni nostiprināt starptautisko humānās palīdzības sistēmu tādās jomās kā vadība (jo īpaši humānās palīdzības koordinātoru lomu), koordinācija (efektīvākas klasteru sistēmas) un pārskatbildība (tostarp saskaņotākus vajadzību novērtējumus).

Komisija ES vārdā joprojām aktīvi iesaistījās sarunās par jauno **Pārtikas palīdzības konvenciju**, kas tika ratificēta 2012. gada novembrī. Pārtikas palīdzības konvencija ir

¹⁷ Starpaģentūru pastāvīgās komitejas darba grupa.

starptautisks instruments, ar kuru tiek atkārtoti apstiprināta līdzekļu devēju apņemšanās risināt visneaizsargātāko iedzīvotāju pārtikas un uztura vajadzības.

Tika turpināta arī **humānās palīdzības politikas pārtikas jomā** īstenošana. Kopā ar Attīstības un sadarbības ģenerāldirektorātu (*EuropeAid*) tika sagatavots ziņojums par mātes un bērna uztura uzlabošanu. Tika uzsākts arī darbs pie dienestu darba dokumenta "Nepietiekams uzturs ārkārtas situācijās", lai to pievienotu ziņojumam un iestrādātu darbības norādēs.

Komisija sagatavoja dienestu darba dokumentu par humānās palīdzības ūdens, sanitārijas un higiēnas projektu, apkopojot šīs svarīgās humānās palīdzības jomas paraugpraksi un sniedzot darbības norādes.

Komisija arī turpināja atbalstīt kopējās globālās humānās palīdzības sagatavotības un reaģēšanas spējas attīstību un stiprināšanu. **Uzlabotas humānās palīdzības reaģēšanas spējas** programmām 2012. gadā tika piešķirti 23 miljoni euro. Šīs programmas uzņēmās veikt ANO aģentūras, nevalstiskās organizācijas un Starptautiskā Sarkanā Krusta un Sarkanā Pusmēness biedrību federācija. Programmās uzmanība ir pievērsta šādiem aspektiem:

- starptautisku humānās palīdzības organizāciju un nevalstisku organizāciju efektivitātes paaugstināšana un spēju stiprināšana. Tas attiecas uz spējām saskaņoti un ietveroši novērtēt un analizēt humānās palīdzības vajadzības cilvēka izraisītu katastrofu un/vai dabas katastrofu laikā un uzreiz pēc tām, kā arī sagatavoties šādām katastrofām un reaģēt uz tām;
- starptautisku humānās palīdzības organizāciju un nevalstisku organizāciju spēju stiprināšana, nodrošinot daudzveidīgākus un piemērotākus pārtikas palīdzības veidus ārkārtas situāciju laikā un uzreiz pēc tām.

ES 2012. gadā nodrošināja finansējumu projektam, lai noteiktu, kā humānās palīdzības principi tiek piemēroti praksē, lai stiprinātu šo principu īstenošanu un turpmāk atbalstītu bruņotu nevalstisku dalībnieku apmācību starptautisko humanitāro tiesību un attiecīgo humanitāro normu jomā. Tika arī sniegta palīdzība, lai uzlabotu to Eiropas humānās palīdzības organizāciju un sadarbības partneru izpratni par starptautiskajām humanitārajām tiesībām un humānās palīdzības principiem, kas darbojas konflikta skartajās un pēckonflikta valstīs.

4. SECINĀJUMS

Komisija 2012. gadā efektīvi reaģēja uz joprojām pieaugošo vajadzību pēc ārkārtas reaģēšanas un palīdzības visā pasaulē. Lai gan 2012. gadā palīdzība tika sniegta lielākā apmērā nekā iepriekšējos gados, ES nespēja pilnībā apmierināt visu cietušo vajadzības, jo pasaulē ir pieaudzis katastrofu skaits. Ņemot vērā to, ka globālā sasilšana jau ir realitāte, šī tendence turpināsies. Saistībā ar finanšu krīzi ir jāpieliek aizvien lielākas pūles, lai katram iztērētajam euro būtu vērtība. Tas nozīmē ne tikai nodrošināt, lai pareizā palīdzība īstajā laikā sasniegtu tos cilvēkus, kam tā ir visvairāk vajadzīga, bet arī atrast veidus, kā ar mazākiem līdzekļiem varētu izdarīt vairāk. Būtisks uzsvars 2012. gadā tika likts uz to, lai palielinātu palīdzības sniegšanas ātrumu un efektivitāti un izbeigtu procesu un darbību dublēšanu. Turklāt tika panākts progress attiecībā uz jaunām, svarīgām iniciatīvām, tostarp strādājot, lai tiktu atklāts Ārkārtas reaģēšanas centrs, kas būtiski uzlabos Komisijas spēju turpināt darbu arī 2013. gadā un turpmākajos gados.

Finanšu informācija par Komisijas 2012. gada darbības rezultātiem humānās palīdzības un civilās aizsardzības jomā atrodama šādā tīmekļa vietnē:

http://ec.europa.eu/echo/funding/key_figures/echo_en.htm.

Operatīvā informācija atrodama šādā tīmekļa vietnē:

http://ec.europa.eu/echo/about/annual_reports_en.htm.