



EIROPAS KOMISIJA

Briselē, 20.7.2011
COM(2011) 450 galīgā redakcija

**KOMISIJAS ZIŅOJUMS EIROPAS PARLAMENTAM, PADOMEI, EIROPAS
EKONOMIKAS UN SOCIĀLO LIETU KOMITEJAI UN REĢIONU KOMITEJAI**

**par valstu stratēģijas plānu un Kopienas lauku attīstības stratēģisko pamatnostādņu
(2007.–2013.) īstenošanu**

{SEC(2011) 943 galīgā redakcija}

SATURA RĀDĪTĀJS

1.	Pamatinformācija un kopaina.....	2
2.	Kopienas prioritāšu īstenošana.....	6
3.	Horizontālie jautājumi.....	11
4.	Perspektīvas	13

Šis 2011. gada ziņojums ir pirmais Komisijas ziņojums Eiropas Parlamentam, Padomei, Eiropas ekonomikas un sociālo lietu komitejai un Reģionu komitejai par valstu stratēģijas plānu (VSP)¹ īstenošanu un Kopienas stratēģiskajām pamatnostādņēm lauku attīstības jomā (2007.–2013. gadā)².

Šā Komisijas ziņojuma³ pamatā ir dalībvalstu 2010. gadā iesniegtā kopsavilkuma ziņojumu⁴ analīze un novērtējums, kā arī cita pieejamā informācija, proti, finanšu un fiziskie kopīgās uzraudzības rādītāji un daži secinājumi par Eiropas Lauku attīstības tīklu.

Tas sniedz apkopojumu par lielākajiem pašreizējiem notikumiem, tendencēm un problēmām saistībā ar valstu stratēģijas plānu un Kopienas stratēģisko pamatnostādņu īstenošanu.

Ir svarīgi norādīt, ka dalībvalstu 2010. gada kopsavilkuma ziņojumos izmantotie dati ir apkopojumi par laiku no plānošanas perioda sākuma 2007. gadā līdz tā beigām 2009. gadā. Šajā ziņojumā nav ņemti vērā VSP un ar tiem saistīto lauku attīstības programmu (LAP) precizējumi, kas sekoja kopējās lauksaimniecības politikas “veselības pārbaudei” (VP) un Eiropas ekonomikas atveseļošanas plānam (EEAP)⁵. Izmaiņas patiešām tika pabeigtas tikai 2010. gada sākumā.

1. PAMATINFORMĀCIJA UN KOPAINA

1.1 Kopienas prioritātes lauku attīstībai laika posmā no 2007. līdz 2013. gadam

Eiropas Savienības Padome 2006. gada februārī pieņēma lauku attīstības stratēģiskās pamatnostādnes 2007.–2013. gada laikposmam², balstoties uz trim galvenajām tematiskajām prioritātēm, kas noteiktas Padomes Regulā par atbalstu lauku attīstībai, ko sniedz Eiropas Lauksaimniecības fonds lauku attīstībai (ELFLA)⁶:

Lauksaimniecības un mežsaimniecības nozares konkurētspējas paaugstināšana. ELFLA būtu jāveicina spēcīgas un dinamiskas Eiropas lauksaimniecības pārtikas nozares attīstība, galveno uzmanību veltot tādām prioritātēm kā zināšanu nodošana, modernizācija, inovācijas un kvalitāte pārtikas ķēdē un tādām prioritārām sfērām kā investīcijas fiziskajā kapitālā un cilvēkkapitālā. Pasākumiem, kas paredzēti 1. asī, galvenokārt jāveicina LAP konkurētspējas mērķa sasniegšana.

¹ Skatīt Padomes 2005. gada 20. septembra Regulas (EK) Nr. 1698/2005 par atbalstu lauku attīstībai no Eiropas Lauksaimniecības fonda lauku attīstībai (ELFLA) II daļas II nodaļu.

² Padomes Lēmums (2006. gada 20. februāris) par Kopienas lauku attīstības stratēģiskajām pamatnostādņēm (2007.–2013. gada plānošanas laikposms) (2006/144/EK).

³ Skatīt 14. pantu “Komisijas ziņojums” Padomes 2005. gada 20. septembra Regulā (EK) Nr. 1698/2005.

⁴ Skatīt 13. pantu Padomes 2005. gada 20. septembra Regulā (EK) Nr. 1698/2005. Šie kopsavilkuma ziņojumi atspoguļo panākumus, kas gūti valstu stratēģijas plānu un mērķu īstenošanā, un ieguldījumu Kopienas stratēģisko pamatnostādņu īstenošanā.

⁵ Skatīt http://ec.europa.eu/agriculture/healthcheck/index_fr.htm informāciju par KLP “veselības pārbaudi” un Eiropas ekonomikas atveseļošanas plānu, turpat ir arī saites uz attiecīgajiem tiesību aktiem, kas pieņemti 2009. gadā.

⁶ Padomes 2005. gada 20. septembra Regula (EK) Nr. 1698/2005 par atbalstu lauku attīstībai, ko sniedz Eiropas Lauksaimniecības fonds lauku attīstībai (ELFLA).

Apkārtējās vides un lauku vides uzlabošana. Lai aizsargātu un bagātinātu ES dabas resursus un ainavas lauku apvidos, resursiem, kuri paredzēti šai prioritātei, ir jāveicina trīs ES līmeņa prioritārās sfēras: bioloģiskā daudzveidība un ekoloģiski vērtīgu lauksaimniecības un mežsaimniecības sistēmu un tradicionālo lauksaimniecības ainavu saglabāšana un attīstība; ūdens; kā arī klimata pārmaiņas. Pasākumi, kas paredzēti saskaņā ar 2. asi, galvenokārt jāizmanto, lai īstenotu šos vides mērķus.

Dzīves kvalitātes uzlabošana lauku apvidos un atbalsts lauku ekonomikas dažādošanai. Resursiem, kas paredzēti lauku ekonomikas dažādošanai un dzīves kvalitātes uzlabošanai lauku apvidos, būtu jāveicina galvenā prioritāte — jaunu darba iespēju un izaugsmes nosacījumu izveide. Pasākumi būtu jāīsteno galvenokārt tādēļ, lai sekmētu resursu palielināšanu, prasmju apguvi un vietējo attīstības stratēģiju izstrādāšanu, kā arī nodrošinātu to, ka lauku apvidi piesaista arī nākamās paaudzes. Sekmējot mācības, informētību un uzņēmējdarbību, jāņem vērā īpašās sievietes, jauniešu un vecāku darba ņēmēju vajadzības. Pasākumi, kas paredzēti saskaņā ar LAP 3. asi, galvenokārt jāizmanto plašākiem lauku attīstības mērķiem, tāpat kā 4. ass pasākumi (skatīt tālāk).

Papildus šīm tematiskajām prioritātēm stratēģiskās pamatnostādnes uzsvēra arī vajadzību pēc turpmāk minētā:

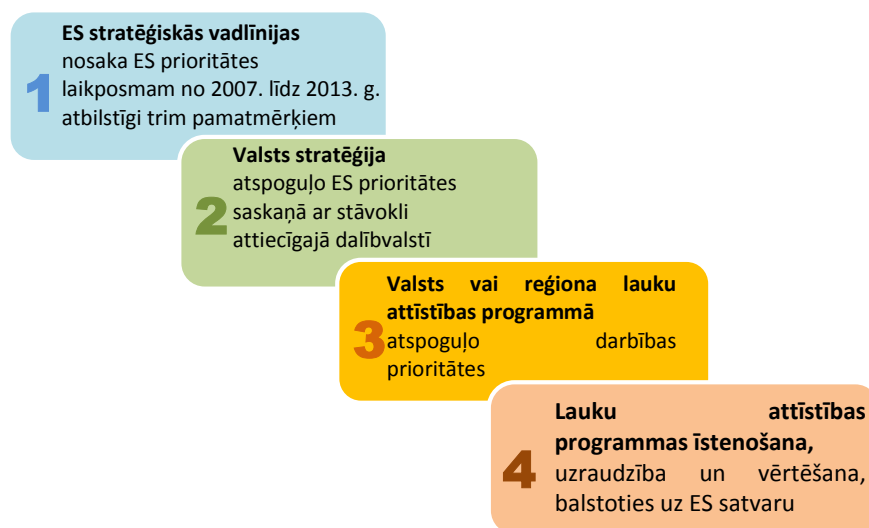
- **vietējo nodarbinātības un dažādošanas iespēju palielināšana** — ciktāl tā sekmē tematiskās prioritātes. Šai horizontālajai asij, ko dēvē arī par *Leader* asi (4. asi), būtu stingri jāveicina labāka pārvaldība un lauku apvidu endogēnā attīstības potenciāla mobilizācija, izmantojot vietējās attīstības stratēģijas;

- **saskaņotas programmēšanas nodrošināšana.** Būtu jānodrošina iespējami liela sinerģija atsevišķajās asīs un starp tām. Vajadzības gadījumā ir jāņem vērā arī citas ES līmeņa stratēģijas. Jāmobilizē resursi pārvaldības uzlabošanai un politikas izstrādei. Jo īpaši Eiropas un valstu lauku attīstības tīkliem būtu jādarbības kā platformām iesaistīto personu paraugprakses un ekspertīzes apmaiņai visos aspektos, kas attiecas uz politikas izstrādi, vadību un īstenošanu;

- **Kopienas instrumentu savstarpējā papildināmība.** Lai veicinātu strukturālās, nodarbinātības un lauku attīstības politikas sinerģiju, dalībvalstīm jānodrošina savstarpēja papildināmība un saderība starp pasākumiem, ko finansē no dažādiem ES fondiem.

Šīs stratēģiskās pamatnostādnes izveidoja sistēmu, uz kuru pamatojoties dalībvalstis sagatavoja savus VSP, kas pārveido ES prioritātes par valstu prioritātēm, un tos var izmantot kā pamatu LAP. Lauku attīstības programmas īsteno šīs prioritātes ar izvēlētu pasākumu palīdzību, kas sargrupēti pa asīm (skatīt 1. tabulā⁷ pasākumu sarakstu sadalījumā pa asīm). Programmas var būt valstu vai reģiona līmeņa, un Komisija tās apstiprināja 2007. un 2008. gadā. To īstenošanu uzrauga un novērtē, pamatojoties uz vienotu uzraudzības un novērtēšanas sistēmu (VUNS).

⁷ Visas tabulas ir iekļautas Komisijas dienestu darba dokumentā.



1.2 Pārskats par sākotnējo budžetu un darbības uzdevumiem

ELFLA vispārējais budžets visam 2007.–2013. gada plānošanas laikposmam bija 90,98 miljardi euro (pirms izmaiņām saistībā ar “veselības pārbaudi” un Eiropas ekonomikas atveseļošanas plānu)⁸. Lai nodrošinātu līdzsvarotu stratēģiju, ELFLA bija noteikti minimālie izlietojuma līmeņi katrai tematiskajai asij, un tie bija jāpiemēro katrā LAP (10 %, 25 % un 10 % attiecīgi 1., 2. un 3. asij). *Leader* asij bija rezervēti vismaz 5 % (2,5 % jaunajām dalībvalstīm) ES finansējuma katrā programmā. ELFLA devumu LAP papildina valstu publiskais finansējums (līdzfinansējums)⁹. Šo ELFLA devumu finansē atbilstīgi dalībvalstu un Savienības kopīgai pārvaldībai¹⁰.

Kad programmēšana dalībvalstu līmenī bija pabeigta, 2008. gada jūnijā finansiālais sadalījums starp dažādām asīm, kā arī galveno mērķu noteikšana 2013. gadam, deva šādus rezultātus¹¹:

- **1. ass** “*lauksaimniecības un mežsaimniecības nozares konkurētspējas paaugstināšana*” izmanto **36 %** no kopējiem ELFLA līdzekļiem. Paredzams, ka līdz 2013. gadam šī ass veicinās 590 000 investīciju projektu lauku saimniecību modernizācijai, atbalstīs 68 000 uzņēmumu attiecībā uz lauksaimniecības un mežsaimniecības produkcijas pievienoto vērtību un iesaistīs pavisam 2,2 miljonus dalībnieku, kas sekmīgi pabeigs mācības lauksaimniecības un/vai mežsaimniecības jomā;

- **2. ass** “*apkārtējās vides un lauku vides uzlabošana*” ir galvenā ar **46 %** no kopējā ELFLA finansējuma. Plānotais rezultāts ir ieviest videi saudzīgu lauksaimniecības pārvaldi 45 miljonus hektāru lauksaimniecības zemes, atbalstīt 600 000 hektāru jaunapmežotās zemes un 1,1 miljonu hektāru lauksaimniecības zemes, lai šī zeme

⁸ Vēlāk ELFLA budžets 2007.–2013. gada plānošanas laikposmam tika palielināts (proti, saistībā ar “veselības pārbaudi” un Eiropas ekonomikas atveseļošanas plānu) līdz 96,2 miljardiem euro.

⁹ Visi finanšu dati šajā ziņojumā attiecas tikai uz ELFLA.

¹⁰ Padomes Regulas (EK) Nr. 1290/2005 par kopējās lauksaimniecības politikas finansēšanu 4. pants.

¹¹ Turpmākajos attēlos un tabulā daļa līdzekļu, kas bija piešķirti *Leader*, tehniskajai palīdzībai un tiešajiem maksājumiem, ir proporcionāli sadalīti starp trim galvenajām asīm.

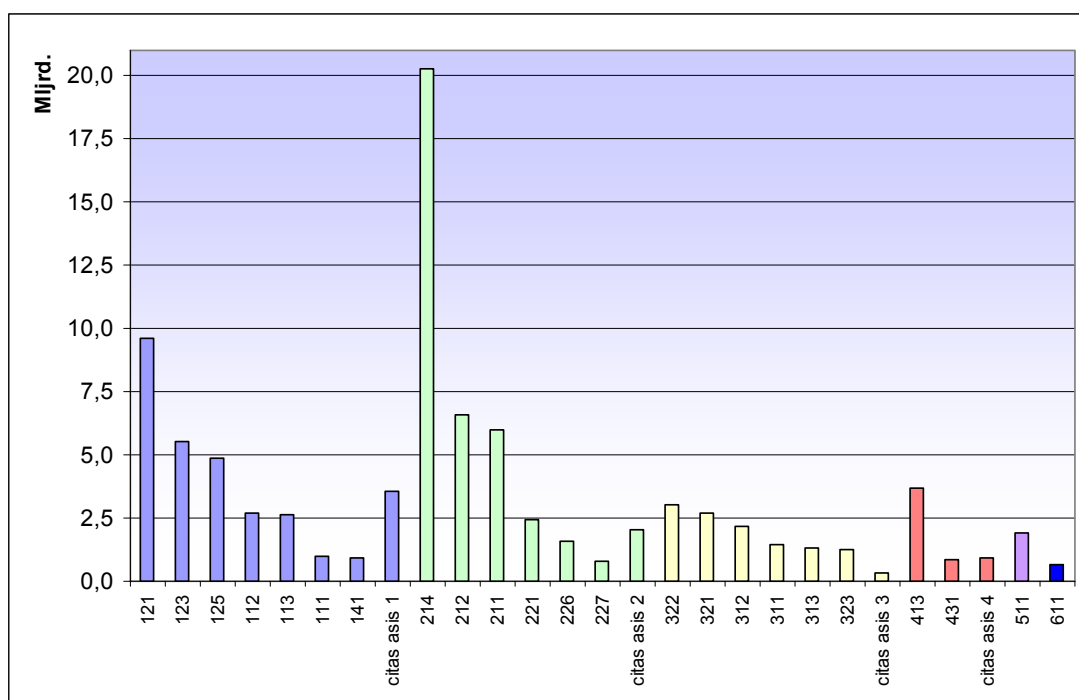
atbilstu *NATURA 2000* prasībām, un par 20 500 kt naftas ekvivalenta palielināt atjaunojamās enerģijas ražošanu¹².

- **3. asij** “*dzīves kvalitātes uzlabošana lauku apvidos un atbalsts lauku ekonomikas dažādošanai*” ir vismazākais īpatsvars ar **18 %** no kopējiem ELFLA līdzekļiem. Līdz 2013. gadam ir paredzēts sekmēt labāku pakalpojumu sniegšanu 71 miljonam lauku apvidu iedzīvotāju un atbalstīt 32 400 projektu par ciematu modernizāciju.

Leader ass īpatsvars ir **6 %** no kopējā ELFLA finansējuma. Vietējo attīstības stratēģiju īstenošanas atbalstu skaita proporcionāli — saskaņā ar trim galvenajām asīm, ko šis atbalsts sekmē.

Pasākumu līmenī galvenais pasākums arī turpmāk būs agrovīdes maksājumi (214), kas par visu laikposmu kopā veidos 20,3 miljardus euro. Nākamie budžeta izpratnē vissvarīgākie pasākumi ir atbalsts nelabvēlīgiem apvidiem (211+212) ar 12,6 miljardiem euro un lauksaimniecības uzņēmumu modernizācijas pasākums (121), kas prasīs 9,7 miljardus euro.

1. attēls. Kopējais lauku attīstības budžets (ELFLA) pirms “veselības pārbaudes” un Eiropas ekonomikas atveseļošanas plāna, sadalījumā pa pasākumiem (miljardus euro)¹³



¹² Dalībvalstu programmās noteiktie 2013. gada mērķi lauksaimniecībai un mežsaimniecībai.

¹³ Skatīt pasākumus Komisijas dienestu darba dokumenta 1. tabulas apzīmējumos.

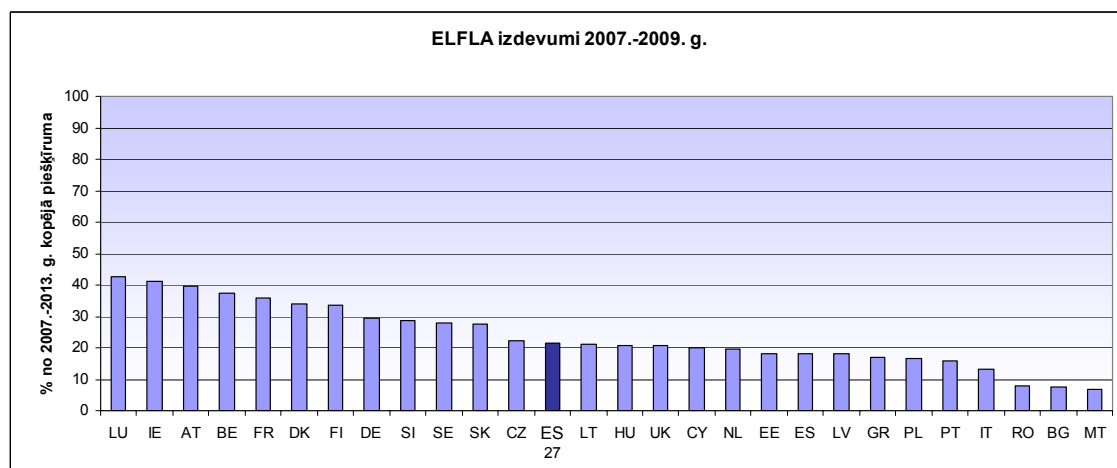
2. KOPIENAS PRIORITĀŠU ĪSTENOŠANA

2.1 Pārskats par rezultātiem, grūtībām un risinājumiem

Kopējie ELFLA maksājumi, ko ES 27 dalībvalstis veica par 2007.–2009. gada plānošanas laikposmu, bija 19,4 miljardi euro¹⁴, un tie veidoja 21,3 % no vispārējā 2007.–2013. gada budžeta 90,98 miljardu euro apmērā. Ņemot vērā, ka attiecīgais laikposms veido 33 % maksājumu perioda (trīs gadi no deviņiem¹⁵), šis skaitlis liecina par nelielu kavēšanos ar finansējuma apguvi. Tomēr programmas īstenošanai parasti vairāk laika ir vajadzīgs pirmajos gados, pirms tā sasniedz normālu ātrumu, jo īpaši tāpēc, ka daudzas LAP tika apstiprinātas gandrīz pašās 2007. gada beigās un 41 LAP (no 94) tika apstiprināta tikai 2008. gadā.

Dalībvalstu vidū kopaina nebūt nav viendabīga (2. attēls) — tikai divām dalībvalstīm izdevumu līmenis pārsniedz 40 %, bet trīs dalībvalstis ir iztērējušas mazāk par 10 %. Jāpiebilst, ka vairākos gadījumos maksājumi tika veikti par iepriekšējā 2000.–2006. gada plānošanas laikposma izdevumu saistībām, kā paredzēts pārejas noteikumos. Tas var mazliet mainīt kopainu attiecībā uz dažās dalībvalstīs un pasākumos apgūto līdzekļu līmeni.

2. attēls. Vispārējā ELFLA budžeta izpilde līdz 2009. gada beigām, salīdzinot ar vispārējo piešķirumu 2007.–2013. gadā

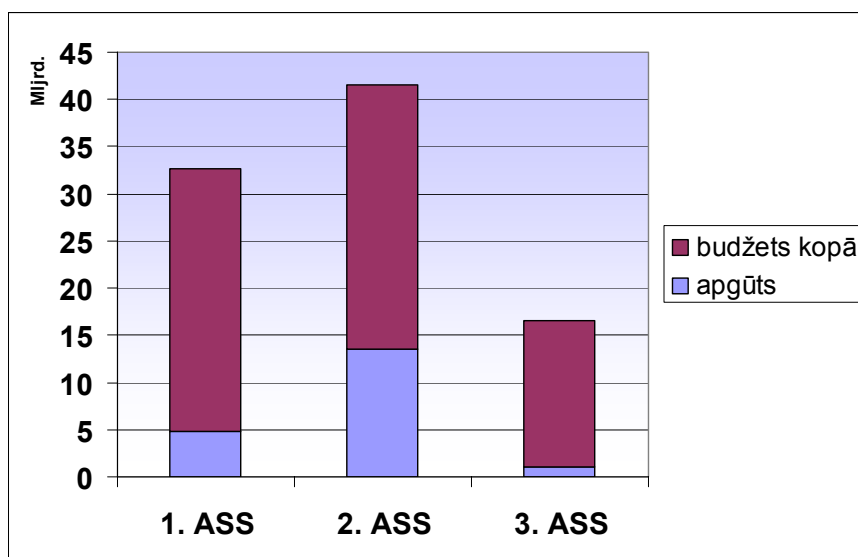


Daži 2. ass pasākumi sasniedza kulmināciju ātrāk nekā citi iepriekš minēto pārejas pasākumu dēļ. No otras puses, 1. un 3. ass līdzekļu apguvi būtiski palēnināja finanšu krīze, kas samazināja dalībvalstīs pieejamos valstu līdzekļus. Tā apgrūtināja saņēmēju iespējas iegūt nepieciešamo privāto finansējumu. Attiecībā uz 4. asi parasti ir vērojams lēns iesākums, ko izskaidro vietējo stratēģiju izstrāde un vietējo rīcības grupu atlase pirms jebkura projekta īstenošanas (skatīt 3. tabulu).

¹⁴ Dalībvalstu maksājumi par 2007., 2008. un 2009. kalendāro gadu.

¹⁵ Maksājumus var veikt divus gadus pēc pēdējām saistībām (2013. gada beigās), tātad līdz 2015. gada beigām.

3. attēls. Vispārējais lauku attīstības budžets (ELFLA) pirms “veselības pārbaudes” sadalījumā pa asīm (miljardos euro) un apgūto līdzekļu īpatsvars līdz 2009. gada beigām¹⁶.



Apguves rezultātu rādītāji, salīdzinot ar dalībvalstu programmās izvirzītiem vispārējiem mērķiem 2013. gadam, kopumā saskan ar īstenošanas finanšu līmeni. Pilnīgi apguves rezultātu rādītāji ir atspoguļoti 2. tabulā.

Vispārīgās īstenošanas grūtības un rastie risinājumi

Papildus ilgajam laikam, kas nepieciešams LAP apstiprināšanai, dalībvalstu visbiežāk minētā problēma bija ekonomikas krīze. Tā apgrūtināja investīciju pasākumu apguvi, jo saņēmējiem trūka pašu resursu, pretendentiem bija problēmas ar aizdevumu saņemšanu un budžeta grūtības ierobežoja sabiedriskās iniciatīvas. Privātais sektors kopumā bija mazāk ieinteresēts uzņemties risku, un dažas investīcijas varēja tikt pārceltas uz mazāk ambicioziem projektiem vai vienkārši atliktas uz vēlāku laiku. LAP īstenošanu negatīvi ietekmēja arī grūtā situācija piensaimniecības nozarē 2009. gadā.

Dažas dalībvalstis uzsvēra augstās administratīvās izmaksas un procedūru sarežģītību, kas kavēja netraucētu īstenošanu. Turklāt attiecībā uz dažām LAP vadības un kontroles iestādēm pietrūka pietiekamas kapacitātes, radās zināmas grūtības uzraudzības sistēmas izveidē un nebija skaidra juridiskā situācija. Dažas dalībvalstis jo īpaši atzīmēja vides aizsardzības tiesību aktu ieviešanas trūkumus dalībvalstu līmenī (piemēram, attiecībā uz Ūdens pamatdirektīvu, *NATURA 2000* u. c.) saistībā ar noteiktiem pasākumiem (piemēram, 213. pasākumu) un vajadzību pēc paskaidrojumiem par valsts atbalsta noteikumiem (proti, attiecībā uz atjaunojamās enerģijas ražošanas projektiem).

Potenciālo saņēmēju neinformētība un pieredzes trūkums arī var palēnināt līdzekļu apguvi, jo īpaši dažās ES 12 dalībvalstīs (t. i., palēninot cilvēkkapitāla pasākumu

¹⁶ Turpmākajos attēlos un tabulā daļa līdzekļu, kas bija piešķirti *Leader*, tehniskajai palīdzībai un tiešajiem maksājumiem, ir proporcionāli sadalīti starp trim galvenajām asīm.

gaitu, izraisot nepareizu pieteikumu iesniegšanu) vai visās ES 27 valstīs, runājot par jaunu pasākumu ieviešanu. Lai novērstu šīs problēmas, dažas dalībvalstis paredz piedāvāt pietiekamu kritisko masu mācību un lauksaimniecības konsultāciju pakalpojumu jomā.

Risinājumi ir atrasti vai tiek meklēti un jau ir lielā mērā ieviesti programmās, tās pārveidojot. Saskaroties ar finanšu krīzi, dalībvalstis ieviesa dažādus programmu pielāgojumus, piemēram — veica izmaiņas valsts atbalsta saņēmēju lokā un subsīdiju līmenī, paplašināja atbalstu mazāk populāriem pasākumiem, precizēja atlases kritērijus, palielināja ES līdzfinansējuma pakāpi un/vai pārdalīja naudas līdzekļus. Attiecībā uz sākotnējām administratīvām un juridiskām grūtībām lielākā to daļa pašlaik jau ir novērsta.

2.2. Lauksaimniecības un mežsaimniecības nozares konkurētspējas paaugstināšana

Kopējie ELFLA 1. ass izdevumi, kas reģistrēti par 2007.–2009. gada laikposmu, ir 16,3 % no kopējā piešķiruma 2007.–2013. gadā (vidēji ES 27 dalībvalstīs).

Galvenie rezultāti minētajam mērķim 2009. gada beigās bija šādi:

- dalībnieku skaits, kuri sekmīgi pabeidza mācības lauksaimniecības un/vai mežsaimniecības jomā — 696 000 (32 % no aplēstā 2013. gada mērķa);
- saimniecību skaits, kur ieviesa jaunus produktus vai jaunas darba metodes — 33 400 (10 % no aplēstā 2013. gada mērķa).

Pasākumu īstenošana¹⁷

121. pasākums (lauku saimniecību modernizācija) ir lielākais 1. ass pasākums pēc piešķirtā budžeta apjoma (9,7 miljardi euro). Šajā pasākumā apgūtie maksājumi veido 23 % kopējā budžeta ar 106 000 jau atbalstītiem modernizācijas projektiem (18 % no 2013. gada mērķa). Pozitīvie apguves rādītāji liecina par lauksaimnieku lielo interesi par investīcijām. Ja īstenošanas rādītāji bija zemāki par aplēsēm, galvenais dalībvalstu norādītais pamatojums bija ekonomikas krīze, kas negatīvi ietekmēja saimniecību investīciju kapacitāti. Dažās citās dalībvalstīs īstenošanas gaita šķita straujāka nekā bija paredzēts, radot vajadzību palielināt budžeta tami 121. pasākumā (skatīt 3. tabulu).

123. pasākums (lauksaimniecības un mežsaimniecības produkcijas pievienotā vērtība), kas ir otrais lielākais 1. ass pasākums pēc līdzekļu piešķiruma, tika apgūts par 9,6 %, atbalstot 7060 saimniecības (no 68 000, kas ir 2013. gada mērķis). Citiem 1. ass pasākumiem vērojama šādu apguves līmeni — 141. pasākums (daļēji naturālās saimniecības, 29 % un atbalstītas 8885 daļēji naturālās lauku saimniecības), 113. pasākums (priekšlaicīga pensionēšanās, 28 % un 17 385 saņēmēji) un 112. pasākums (atbalsts jaunajiem lauksaimniekiem, 20 % un atbalstīti 36 660 jaunie lauksaimnieki).

¹⁷ Skatīt 4. tabulā sadalījumu pēc dzimuma un vecuma saskaņā ar Regulas (EK) Nr. 1698/2005 81. panta 3. punktu.

2.3. **Apkārtējās vides un lauku vides uzlabošana**

Kopējie ELFLA 2. ass izdevumi par 2007.–2009. gada laikposmu bija **32,6 %** no kopējā piešķiruma. Dažās dalībvalstīs tika sasniegts īstenošanas līmenis, kas būtiski pārsniedza ES 27 vidējo līmeni (skatīt 3. tabulu). Citās dalībvalstīs šis līmenis bija zemāks par 20 %, jo īpaši, kad 2. ass pasākumi saņēmējiem un administrācijām šajās valstīs bija jauni vai salīdzinoši jauni.

Galvenie rezultāti, kas sasniegti minētajam mērķim, 2009. gada beigās bija šādi:

- 43 miljonus hektāru ieviesta sekmīga zemes apsaimniekošanas sistēma, kas veicina bioloģisko daudzveidību;
- 27 miljonus hektāru uzlabota ūdens kvalitāte;
- 25 miljonus hektāru risināti klimata pārmaiņu jautājumi;
- 30 miljonus hektāru uzlabota augsnes kvalitāte¹⁸.

Pasākumu īstenošana

Trīs lielākie pasākumi pēc piešķirtā budžeta arī ir tie, kuros ir augstākais apguves līmenis starp 2. ass pasākumiem: 211. pasākums (dabisku traucējumu maksājumi lauksaimniekiem kalnu apvidos, apguves līmenis 42 %), 212. pasākums (maksājumi lauksaimniekiem apvidos ar traucējumiem, izņemot kalnu apvidus, apguves līmenis 40 %) un 214. pasākums (agrovīdes maksājumi, apguves līmenis 33 %).

211. un 212. pasākums kopā atbalstīja 50,9 miljonus hektāru, un agrovīdes pasākums atbalstīja 21,5¹⁹ miljonus hektāru. Šo lielo interesi ES 15 valstīs papildināja ilgā pieredze, kas uzkrāta vairākos plānošanas laikposmos pēc kārtas. Augsto apguves līmeni izskaidroja arī saistību maksājumi no iepriekšējā plānošanas laikposma, kuru apjoms daudzās dalībvalstīs bija ievērojams.

Šiem trim pasākumiem finanšu apguves jomā sekoja 215. pasākums (labturība, kur finanšu apguve bija 33 % un pagaidām atbalstīti 126 700 līgumi) un 221. pasākums (pirmā lauksaimniecības zemes apmežošana ar apguvi 20 % apmērā un pagaidām apmežotiem 72 500 hektāru).

2.4. **Dzīves kvalitātes uzlabošana lauku apvidos un atbalsts lauku ekonomikas dažādošanai**

Kopējie ELFLA 3. ass izdevumi par 2007.–2009. gada laikposmu bija **6 %** no vispārējā piešķiruma 2007.–2013. gadā, bet starp dalībvalstīm valdīja būtiskas atšķirības (skatīt 3. tabulu). Kā informēja dalībvalstis, galvenās problēmas, kas izskaidroja tik lēnu līdzekļu apgūšanu, bija finanšu krīze (privāto un valsts/vietējo līdzekļu nepietiekamība) un dažas administratīvas grūtības (kavēšanās ar valstu īstenošanas noteikumu izstrādi, kontroles pienākumi, pieteikšanās sarežģītība u. c.).

¹⁸ Rezultāta rādītājs no vienotās uzraudzības un novērtēšanas sistēmas (VUNS), vienā platībā var risināt vairākas problēmas vienlaikus.

¹⁹ Saistības tikai no 2007. gada un turpmāk.

Turklāt dažās dalībvalstīs 3. ass īstenošana notiek tikai ar *Leader* starpniecību, un tāpēc kavēšanās ar *Leader* īstenošanu ietekmēja arī 3. ass apguves rādītājus.

Galvenie rezultāti, kas sasniegti minētajam mērķim, 2009. gada beigās bija šādi:

- 3. ass veicināja darbavietu izveidi (vairāk nekā 4000), neraugoties uz augošo bezdarbu lauku apvidos²⁰;
- iedzīvotāju skaits lauku apvidos, kas saņēma ELFLA atbalstītos uzlabotos pakalpojumus — 23 miljoni²¹;
- papildus viens miljons saimniecību lauku apvidos ieguva piekļuvi internetam.

Pasākumu īstenošana²²

Lielākie 3. ass pasākumi pēc kopējā piešķiruma bija 322. pasākums (ciematu atjaunošana un attīstība, finanšu apguve 5 % un 12 800 ciemati, kuros notika atjaunošanas darbi), un 321. pasākums (pamatpakalpojumi ekonomikai un lauku iedzīvotājiem, finanšu apguve 7 % un 8700 atbalstītu projektu).

Augstākais apguves līmenis starp 3. ass pasākumiem bija reģistrēts 341. pasākumam (prasmju ieguve, aktivizēšanas pasākumi un vietējo attīstības stratēģiju īstenošana) ar 14 % un 5500 atbalstītiem projektiem, un tam sekoja 323. pasākums (lauku apvidu mantojuma saglabāšana un atjaunošana) ar otru augstāko reģistrēto apguves rādītāju 10 % un pagaidām atbalstītiem 23 500 projektiem.

2.5. Vietējo nodarbinātības un dažādošanas iespēju palielināšana

Dalībvalstīm bija jāatlasa vietējās rīcības grupas (VRG) ne vēlāk kā divu gadu laikā pēc LAP apstiprināšanas²³. 2009. gada beigās atlase bija pabeigta 20 dalībvalstīs, izveidojot aptuveni 2000 vietējo rīcības grupu. VRG skaits ir dubultojies, salīdzinot ar *Leader+*, un pusē teritoriju *Leader* metode tiek īstenota pirmo reizi.

Tā kā VRG atlases process dalībvalstīs ir tik tikko beidzies, daudzas atlasītās VRG vēl nav sākušas īstenot projektus saistībā ar vietējo attīstības stratēģiju. Tas izskaidro ELFLA 4. ass zemo finansiālās apguves līmeni, kas ir tikai **2,9 %** no kopējā piešķiruma šai asij visā plānošanas laikposmā, bet liels projektu skaits tika apstiprināts tikai nesen.

Dažas dalībvalstis norādīja uz konkrētām grūtībām. *Leader* programmas dominānce jo īpaši ietekmēja elastības iespējas, jo daudzas dalībvalstis ierobežoja projektu izvēli ar iepriekš paredzētajiem pasākumiem, bet *Leader* projekti bieži vien neatbilst iepriekš paredzēto pasākumu atbilstības kritērijiem. Tāpēc bija nepieciešama būtiska administratīvā adaptācija (administratīvā reorganizācija, darbinieku mācības).

²⁰ Bezdarbs kopumā palielinājās no 7,1 % 2007. gadā līdz 8,9 % 2009. gadā apvidos, kas bija pārsvarā lauku apvidi, un no 7 % 2007. gadā līdz 9 % 2009. gadā apvidos, kas bija daļēji lauku apvidi (avots — *Eurostat*).

²¹ Šajā skaitā ietilpst iedzīvotāji, kas gūst netiešu labumu no minētajiem pakalpojumiem.

²² Skatīt 4. tabulā sadalījumu pēc dzimuma un vecuma saskaņā ar Regulas (EK) Nr. 1698/2005 81. panta 3. punktu.

²³ Izņemot Rumāniju un Bulgāriju, kurām bija trīs gadi šo grupu izveidei.

3. HORIZONTĀLIE JAUTĀJUMI

3.1. Saskaņotas programmēšanas nodrošināšana

Sinergija atsevišķajās asīs un starp tām tika nodrošināta visā programmēšanas procesā, pateicoties:

- galvenajai prasībai par saskaņotību ar Kopienas lauku attīstības stratēģiskajām pamatnostādņēm;
- atbalstam, ko LAP nodrošināja situācijas analīze par stiprajām un vājajām pusēm;
- konkrētas informācijas iekļaušanai LAP par asīm un katrai asij paredzētajiem pasākumiem un to aprakstiem, tostarp norādot konkrētus pārbaudāmus mērķus un rādītājus, kas ļauj izmērīt LAP sasniegumus, lietderību un efektivitāti;
- LAP *ex-ante* novērtējumam.

LAP īstenošanas uzraudzība ļauj veikt kontroles pasākumus, lai nodrošinātu šo noteikumu ievērošanu.

Pasākuma blakusietekme un netiešā ietekme uz citām asīm, kas nav tā ass, kurai šis pasākums pieder, esošajā uzraudzības sistēmā pašlaik tomēr netiek mērīta (piemēram, ietekme uz klimata pārmaiņām un pielāgošanos no visām asīm). Vienīgi novērtējumi var sniegt dziļāku ieskatu par šo papildu sinerģiju un savstarpējām saitēm.

Valstu stratēģijas plānos un lauku attīstība programmās **tika ņemtas vērā arī citas ES līmeņa stratēģijas nozares**, piemēram, ES mežsaimniecības stratēģija un sestā Kopienas vides rīcības programma. Stratēģijā un programmās ir skaidrs akcents uz atjaunojamās enerģijas avotu paplašinātu izmantošanu un pielāgošanos klimata pārmaiņām un to ietekmes mazināšanu, proti, izstrādājot kvantitatīvus mērķus²⁴. LAP ietekme uz bioloģisko lauksaimniecību tiek izvērtēta īpašā Eiropas Komisijas pētījumā par valsts atbalstu bioloģiskajai lauksaimniecībai.

Jāpiebilst, ka papildu uzsvāru uz atjaunojamo enerģiju un klimata pārmaiņām — kā arī bioloģisko daudzveidību, ūdens resursu pārvaldību un atbalstu piensaimniecības pārstrukturizācijai — lika KLP “veselības pārbaude”, bet ES platjoslas stratēģiju LAP veicināja saskaņā ar Eiropas ekonomikas atveseļošanas plānu. 2010. gadā tika nosprausti jauni mērķi²⁵.

Valstu lauku tīkli (VLT) un Eiropas Lauku attīstības tīkls (ELAT) ievērojami sekmēja programmēšanas saskaņotību, jo īpaši nodrošinot informācijas un prakses

²⁴ Skatīt mērķu sarakstu Komisijas 2006. gada 15. decembra Regulas (EK) Nr. 1974/2006, ar ko paredz sīki izstrādātus piemērošanas noteikumus Padomes Regulai (EK) Nr. 1698/2005, VIII pielikumā.

²⁵ Faktu lapa *Overview of the CAP Health Check and the European Economic Recovery Plan*: http://enrd.ec.europa.eu/app_templates/filedownload.cfm?id=5ACE6F64-F5FA-701C-70FD-E059E8462395

apmaiņu starp LAP vadītājiem un ieinteresētajām personām, kā arī veicot kopīgu analīzes darbu²⁶.

VLT un ELAT saskaņotās darbības kopumā uzlabo pārvaldību un politikas izstrādi. Papildu darbs tiek veikts *Leader* īstenošanai, un Tematiskā darba grupa izvērtē dažādus ieviešanas mehānismus ar situāciju izpēti palīdzību. Šie tīkli sekmē dialogu starp administrācijām un iesaistītajām personām.

Tomēr tīklu veidošana ir salīdzinoši ilgstošs process. Šo tīklu izveide notiek salīdzinoši lēni, un dažādās valstīs ir atšķirīgi laika grafiki. Tikai nesen tika nodrošināta VLT lielākās daļas un ELAT pilnasinīga darbība.

Dalībvalstu **informēšanas un publicitātes pasākumi** parasti notiek atsevišķi no VLT pasākumiem, izmantojot tehniskās palīdzības līdzekļus. To mērķauditorija ir ieinteresētās personas laukos kā potenciālie saņēmēji, proti, tie, kuri ir faktiskie saņēmēji, kā arī plaša sabiedrība, lai informētu viņus par Kopienas paveikto šo programmu ietvaros un sasniegtajiem rezultātiem.

3.2. Kopienas instrumentu savstarpējā papildināmība

Arī citiem ES struktūrfondiem, ne tikai ELFLA vien, var būt liela nozīme lauku apvidos, piemēram, Eiropas Reģionālās attīstības fondam, kas pievēršas reģionālajai attīstībai, ekonomikas konkurētspējai un infrastruktūrai, Eiropas Sociālajam fondam, kas nodarbojas ar cilvēkresursu attīstību, un Eiropas Zivsaimniecības fondam.

Parasti savstarpējās papildināmības nodrošināšana starp šiem fondiem notiek, nosakot demarkācijas līnijas un izveidojot koordinācijas mehānismus. Tikai retumis dalībvalstis izvēlas stratēģiski plašāku vīziju par ES fondu saskaņotu izmantošanu. Pamatprincipi tiek noteikti valstu stratēģijas plānos, bet LAP sniedz sīki izstrādātu aprakstu.

Demarkācija

Dalībvalstis izmanto demarkācijas kritērijus, lai izpildītu stingro ES prasību par izvairīšanos no dubultiem maksājumiem un to, ka neviens projekts nedrīkst saņemt atbalstu no vairāk nekā viena ES fonda. Atkarībā no konkrētajām asīm un pasākumiem demarkācijas kritēriji ir dažādi: saņēmēja kritēriji, projektu kritēriji (lielums, teritoriālais mērogs), darbības kritēriji vai ekonomikas nozares kritēriji.

Demarkācija ir sevi pierādījusi, nodrošinot fondu dublēšanās novēršanu. Atšķirīgās kritēriju interpretācijas atsevišķās valstīs ir radījušas tikai dažas grūtības. Demarkācijas kritērijus var precizēt plānošanas laikposma gaitā, lai novērstu iespējamus trūkumus vai grūtības.

Koordinācijas mehānismi

Efektīva koordinācija ir nepieciešama, lai nodrošinātu demarkācijas līniju piemērošanu un fondu optimālu izmantošanu ar tādu mehānismu palīdzību kā

²⁶ Papildu informācija ir atrodama vietnē enrd.ec.europa.eu.

starpministriju komitejas vai savstarpēja pārstāvība Uzraudzības komitejās, bet dažos gadījumos — kopīgs IT rīks.

Dažas valstis deleģē daļu vadības funkciju iestādēm — vai pat Vietējām rīcības grupām — izteikti vietējā līmenī. Tas var sniegt iespēju vietējiem lēmumu pieņēmējiem nodrošināt, lai demarkācijas un savstarpējās papildināmības modeļi derētu konkrētajiem apstākļiem un vajadzībām attiecīgajās teritorijās.

Īpašu koordinācijas struktūru (piemēram, starpministriju struktūras) esība kopumā atvieglo koordinācijas procesu. Grūtības rada atšķirības programmēšanas līmeņos, piemēram, kad ir jākoordinē viena valsts programma ar vairākām reģionālām programmām.

Savstarpējā papildināmība un sinerģija

Dažas dalībvalstis ir sekmīgi izveidojušas efektīvus savstarpējās papildināmības modeļus, tomēr kopumā trūkst vispārējas stratēģiskas pieejas, kas nodrošinātu pilnīgu savstarpēju papildināmību un sinerģiju starp struktūrfondiem.

Vietējā līmenī ir vairāk piemēru, kur izmanto sinerģijas metodi. Piemēram, dažās valstīs VRG vietējā attīstības stratēģija var būt plašāka nekā LAP mērķi un šo grupu pretenzijas daļēji var īstenot ar struktūrfondu palīdzību; dažkārt ir izveidota viena kopīga VRG gan ELFLA, gan Eiropas Zivsaimniecības fonda programmām; dažās dalībvalstīs *Leader* grupas ir izveidotas kā vietējās attīstības uzņēmumi, kas īsteno ne tikai LAP pasākumus, bet arī citu valsts programmu elementus, kuri var dot labumu lauku ļaudīm.

Kā liecina dažu valstu ziņojumi, fondu savstarpējo sinerģiju palīdzētu atbalstīt šādi elementi:

- noteikumu saskaņotība starp dažādiem ES fondiem jautājumā par attiecināmām izmaksām (PVN utt.);
- saskanība starp dažādām uzraudzības un novērtēšanas sistēmām, kas ļautu veikt vispārēju ES fondu novērtējumu reģionālā un tematiskā līmenī.

Ja vadošās iestādes sniegtu (potenciālajiem) saņēmējiem vairāk informācijas par demarkācijas kritērijiem, tas arī noderētu, lai viņi varētu atrast ceļu uz īsto ES fondu.

4. PERSPEKTĪVAS

Daudzu programmu īstenošana faktiski sākās tikai 2008. gadā. Tomēr dati par 2009. gadu jau liecināja par paātrinājumu, par spīti dažiem nelabvēlīgiem apstākļiem, piemēram, ekonomikas grūtībām.

Atsevišķu programmu īstenošanas jautājumus Komisija regulāri apsprieda ar dalībvalstīm. Lauku attīstības komitejā un ar Eiropas Lauku attīstības tīkla palīdzību notika turpmāka informācijas apmaiņa par īstenošanas jautājumiem. Daudzas izmaiņas LAP jau bija veiktas, lai novērstu pirmās novērotās grūtības, un turpmākā adaptācija notika, lai piesaistītu papildu līdzekļus, risinot jaunas problēmas

(“veselības pārbaude”) un reaģējot uz ekonomikas krīzi (Eiropas ekonomikas atveseļošanas pasākumu pakete).

Vienotā uzraudzības un novērtēšanas sistēma sniedza noderīgu informāciju, kas atviegloja ziņojumu gatavošanu un turpmāko regulāro darbu ar programmas īstenošanu un sasniegumiem. Sākotnējie dati par 2010. gadu liecina, ka lielākā programmu daļa ir uzsākusi darbu. LAP vidēja termiņa novērtējumu apkopojums, kas būs pieejams 2012. gadā, sniegs papildu informāciju par to, cik lielā mērā šīs programmas virzās uz savu mērķu sasniegšanu un Kopienas prioritāšu īstenošanu.