

LV

LV

LV



EIROPAS KOPIENU KOMISIJA

Briselē, 18.11.2008
COM(2008) 765 galīgā redakcija

**KOMISIJAS PAZIŅOJUMS EIROPAS PARLAMENTAM, PADOMEI, EIROPAS
EKONOMIKAS UN SOCIĀLO LIETU KOMITEJAI UN REĢIONU KOMITEJAI**

Darbaspēka brīvas pārvietošanās ietekme ES paplašināšanās kontekstā

**Ziņojums par 2005. gada pievienošanās līgumā paredzēto pārejas režīma pirmo posmu
(2007. gada 1. janvāris – 2008. gada 31. decembris) saskaņā ar 2003. gada pievienošanās
līgumā izklāstīto pārejas režīmu**

1. IEVADS

1.1. Ziņojuma mērķis

Šā ziņojuma mērķis ir divējāds:

- veidot pamatu Padomes pārskatam par diviem pirmajiem pārejas režīma gadiem attiecībā uz darbaspēka brīvu pārvietošanos saskaņā ar Bulgārijas un Rumānijas pievienošanās līguma VI un VII pielikuma 3. punktu un
- veidot pamatu tālākam Padomes pārskatam¹ par 2003. gada pievienošanās līguma pārejas režīmu pēc Čehijas Republikas, Igaunijas, Latvijas, Lietuvas, Polijas, Slovēnijas un Slovākijas Republikas pieprasījuma (saņemts 2008. gada 10. septembrī) un Ungārijas pieprasījuma (saņemts 2008. gada 29. septembrī)² saskaņā ar V, VI, VIII, IX, X, XII, XIII, XIV pielikuma 4. punktu.

Ziņojumā sniegts kopsavilkums par statistikas un analītiskajiem materiāliem, kas izklāstīti ziņojumā “Nodarbinātība Eiropā 2008. gadā”, kurā atrodamas sīkāka informācija, tostarp šajā ziņojumā minētie pētījumi³.

1.2. Darbaspēka brīva pārvietošanās — pamatbrīvība

Personu brīva pārvietošanās ir viena no pamatbrīvībām, ko garantē EK tiesību akti. Tajā ietilpst ES valstu piederīgo tiesības brīvi pārvietoties uz citu ES dalībvalsti, lai tur strādātu un dzīvotu kopā ar ģimeni⁴. Darbaspēka pārvietošanās brīvība novērš to, ka dalībvalstis tieši vai netieši diskriminē ES darbaspēku un to ģimenes ar nodarbinātību saistītos jautājumos, pamatojoties uz valstspiederību. Tā nodrošina arī vienlīdzīgu attieksmi saistībā ar valsts mājokļiem, nodokļu un sociālajām priekšrocībām.

1.3. Darbaspēka brīvas pārvietošanās pārejas režīms

Saskaņā ar 2003. un 2005. gada pievienošanās līgumiem dalībvalstis var uz laiku ierobežot brīvu piekļuvi savam darba tirgum darbiniekiem no dalībvalstīm, kas pievienojās 2004. (izņemot Maltu un Kipru) un 2007. gadā⁵. Tā saukto pārejas režīmu var piemērot tikai darbiniekiem, nevis pašnodarbinātam personām vai kādai citai ES pilsoņu kategorijai⁶. Neatkarīgi no ierobežojumiem saistībā ar pirmo

¹ Komisijas ziņojumu par diviem pirmajiem pārejas režīma gadiem skatīt COM(2006)48.

² Šajā ziņojumā nav apskatīta tādu personu imigrācija, kas nav ES valstu piederīgie.

³ Eiropas Komisija, Nodarbinātība Eiropā 2008. gadā, 3. nodaļa, *Geographical labour mobility in the context of EU enlargement*. Ziņojums būs pieejams šādā tīmekļa vietnē:
<http://ec.europa.eu/social/main.jsp?catId=119&langId=en>.

⁴ Darbaspēka brīva pārvietošanās (EK līguma 39. pants) juridiski jānošķir no pašnodarbinātības brīvības (EK līguma 43. pants) un pakalpojumu sniegšanas brīvības (EK līguma 49. pants). Direktīva par darbinieku nosūtīšanu ir saistīta ar pēdējo no minētajām brīvībām, un uz to neattiecas pārejas režīms, lai gan Vācija un Austrija drīkst piemērot ierobežojumus pārrobežu pakalpojumu sniegšanai dažās jutīgās jomās, kuras saistītas ar darbinieku nosūtīšanu, kā aprakstīts 2003. un 2005. gada pievienošanās līgumu konkrēto valstu pielikumos pārejas režīma 13. punktā.

⁵ “ES-15” attiecas uz dalībvalstīm, kas ietilpa ES pirms 2004. gada 1. maija.

“ES-10” attiecas uz visām valstīm, kuras pievienojās ES 2004. gada 1. maijā.

“ES-8” attiecas uz ES-10 dalībvalstīm, izņemot Maltu un Kipru.

“ES-25” attiecas uz dalībvalstīm, kas ietilpa ES pirms 2007. gada 1. janvāra.

“ES-2” attiecas uz Bulgāriju un Rumāniju.

⁶ Uz Vāciju un Austriju attiecināmos noteikumus skatīt 4. zemsvītras piezīmē.

piekļuvi darba tirgum dalībvalstīm vienmēr jādod priekšroka darbiniekiem no Bulgārijas, Rumānijas un ES-8, nevis trešo valstu pilsoņiem.

Pārejas režīmi, kas paredzēti 2003. un 2005. gada pievienošanās līgumos, ir pēc būtības identiski attiecībā uz struktūru un mehānismiem. Vispārējais pārejas posms, kas nepārsniedz septiņus gadus, ir iedalīts trijos atsevišķos posmos (formula “2 plus 3 plus 2”). Katra posma laikā piemēro citus nosacījumus.

- Sākotnējā divu gadu posmā dalībvalstu tiesību akti regulē ES-8 un ES-2 darbinieku piekļuvi. Šis pirmā posma beigās Komisijai ir jāsniedz ziņojums, lai Padome varētu pārskatīt pirmo pārejas režīma posmu.
- Dalībvalstis var pagarināt valsts pasākumus otrajā posmā, kas ilgst trīs gadus, informējot Komisiju pirms pirmā posma beigām; pretējā gadījumā piemēro EK tiesību aktus, kas paredz darbaspēka brīvu pārvietošanos.
- Principā ierobežojumiem jābeidzas otrajā posmā. Tomēr dalībvalsts, kas saglabā ierobežojumus otrā posma beigās, var turpināt šo pasākumu piemērošanu līdz septiņu gadu posma beigām (pēc pievienošanās datuma), ja tās darba tirgū radušies nopietni traucējumi vai pastāv iespēja, ka tādi var rasties, un ja tā informējusi Komisiju.

Pārejas režīms attiecībā uz Bulgāriju un Rumāniju neatgriezeniski beigsies 2013. gada 31. decembrī un attiecībā uz ES-8 — 2011. gada 30. aprīlī⁷.

1.4. Bulgārija un Rumānija

Piecpadsmit dalībvalstis piemēro ierobežojumus darbaspēkam no Bulgārijas un Rumānijas, savukārt desmit dalībvalstis ir atvērušas savu darba tirgu⁸. Šo 15 dalībvalstu atšķirīgie pasākumi rada juridiski atšķirīgus režīmus saistībā ar piekļuvi darba tirgiem. Septiņas no piecpadsmit dalībvalstīm piemēro vienkāršojumus, tostarp paātrinātas vai vienkāršotas procedūras (Austrija, Beļģija, Luksemburga), atbrīvojumu no darba tirgus pārbaudēm, izsniedzot darba atļaujas (Austrija, Francija, Ungārija, Vācija), atbrīvojumu no prasības pēc darba atļaujas darbam atsevišķās nozarēs vai īpašos apstākļos (Dānija, Ungārija, Itālija).

Pārejas posma otrais posms sāksies 2009. gada 1. janvārī. ES-25 dalībvalstis, kuras nolems atcelt ierobežojumus, varēs tos atkārtoti ieviest pārejas posma atlikušajā laikā, izmantojot pievienošanās līguma izklāstīto drošības procedūru, ja tās konstatē vai paredz traucējumus savā darbā tirgū. Tām ES-25 dalībvalstīm, kuras vēlas turpināt ierobežojumu piemērošanu, jāinformē Komisija, pirms 2008. gada 31. decembrī beidzas pirmais posms.

1.5. ES-8 dalībvalstis

No 15 dalībvalstīm vienpadsmit ir atvērušas savu darba tirgu darbaspēkam no ES-8 dalībvalstīm; no pārējām dalībvalstīm Austrija piemēro vienkāršotas procedūras attiecībā uz 65 profesijām un atbrīvojumus no darba atļaujas un darba tirgus pārbaudes prasībām vēl trijām profesijām. Beļģija ir ieviesusi paātrinātu procedūru darbam profesijās, kurās trūkst darbaspēka, Dānija neprasa darba atļauju darbam, uz kuru attiecas koplīgums, savukārt Vācija atbrīvo atsevišķus kvalificētus inženierus

⁷ Sīkāku informāciju par pārejas režīmu skatīt <http://ec.europa.eu/social/main.jsp?catId=466&langId=en>.

⁸ Detalizētāku pārskatu par dalībvalstu politiku skatīt kopsavilkuma tabulā <http://ec.europa.eu/social/main.jsp?catId=466&langId=en>.

no darba tirgus pārbaudes. Ungārija piemēro abpusējus pasākumus, ierobežojot piekļuvi savam darba tirgum darbiniekiem no jebkuras ES-15 valsts, kura ierobežo Ungārijas darbaspēka piekļuvi, taču kvalificēti darbinieki ir atbrīvoti no prasības pēc darba atļaujas, un daži mazkvalificēti darbinieki ir atbrīvoti no darba tirgus pārbaudes.

ES-8 darbaspēka brīvas pārvietošanās ierobežojumiem jābeidzas 2009. gada 30. aprīlī. Dalībvalstis, kas joprojām piemēro ierobežojumus, var tos paturēt pēc 2009. gada 30. aprīļa, ja darba tirgū ir nopietni traucējumi vai pastāv iespēja, ka tādi var rasties, un ja tā informē Komisiju pirms 2009. gada 1. maija.

Uz laiku ierobežojot darbaspēka brīvu pārvietošanos, pārejas režīms atkāpjas no EK tiesību aktos paredzētās pamatbrīvības. Eiropas Kopienų Tiesa ir paudusi konsekventu nostāju, ka atkāpes no pamatbrīvībām ir jāinterpretē šauri. Šaura interpretācija attiecas arī uz nosacījumiem, ar kuriem saskaņā dalībvalstis var trešajā posmā turpināt piekļuves ierobežošanu darba tirgum.

1. tabula. Dalībvalstu politika attiecībā uz darbaspēku no jaunajām dalībvalstīm

Dalībvalsts	Darbinieki no ES-8/ES-15	Darbinieki no BG and RO/ES-25	
ES-15	Beļģija (BE)	Vienkāršoti ierobežojumi	Vienkāršoti ierobežojumi
	Dānija (DK)	Vienkāršoti ierobežojumi	Vienkāršoti ierobežojumi
	Vācija (DE)	Vienkāršoti ierobežojumi *	Vienkāršoti ierobežojumi *
	Īrija (IE)	Brīva piekļuve (2004. gada 1. maijs)	Ierobežojumi
	Grieķija (EL)	Brīva piekļuve (2006. gada 1. maijs)	Ierobežojumi
	Spānija (ES)	Brīva piekļuve (2006. gada 1. maijs)	Ierobežojumi
	Francija (FR)	Brīva piekļuve (2008. gada 1. jūlijs)	Vienkāršoti ierobežojumi
	Itālija (IT)	Brīva piekļuve (2006. gada 27. jūlijs)	Vienkāršoti ierobežojumi
	Luksemburga (LU)	Brīva piekļuve (2007. gada 1. novembris)	Vienkāršoti ierobežojumi
	Nīderlande (NL)	Brīva piekļuve (2007. gada 1. maijs)	Ierobežojumi
	Austrija (AT)	Vienkāršoti ierobežojumi *	Vienkāršoti ierobežojumi *
	Portugāle (PT)	Brīva piekļuve (2006. gada 1. maijs)	Ierobežojumi
	Somija (FI)	Brīva piekļuve (2006. gada 1. maijs)	Brīva piekļuve, vēlāka reģistrācija uzskaites mērķiem
	Zviedrija (SE)	Brīva piekļuve (2004. gada 1. maijs)	Brīva piekļuve
	Apvienotā Karaliste (UK)	Brīva piekļuve (2004. gada 1. maijs), obligāta darbinieku reģistrācijas sistēma uzskaites mērķiem	Ierobežojumi
ES-10	Čehijas Republika (CZ)	Abpusēju pasākumu nav	Brīva piekļuve
	Igaunija (EE)	Abpusēju pasākumu nav	Brīva piekļuve
	Kipra (CY)	-	Brīva piekļuve, vēlāka reģistrācija uzskaites mērķiem
	Latvija (LV)	Abpusēju pasākumu nav	Brīva piekļuve
	Lietuva (LT)	Abpusēju pasākumu nav	Brīva piekļuve
	Ungārija (HU)	Abpusēji pasākumi (vienkāršoti no 2008. gada 1. janvāra)	Vienkāršoti ierobežojumi
	Malta (MT)	-	Ierobežojumi
	Polija (PL)	Abpusēju pasākumu nav (2007. gada 17. janvāris)	Brīva piekļuve
	Slovēnija (SI)	Abpusēju pasākumu nav (2006. gada 25. maijs)	Brīva piekļuve, vēlāka reģistrācija uzskaites mērķiem
	Slovākija (SK)	Abpusēju pasākumu nav	Brīva piekļuve
ES-2	Bulgārija (BG)	-	Abpusēju pasākumu nav
	Rumānija (RO)	-	Abpusēju pasākumu nav

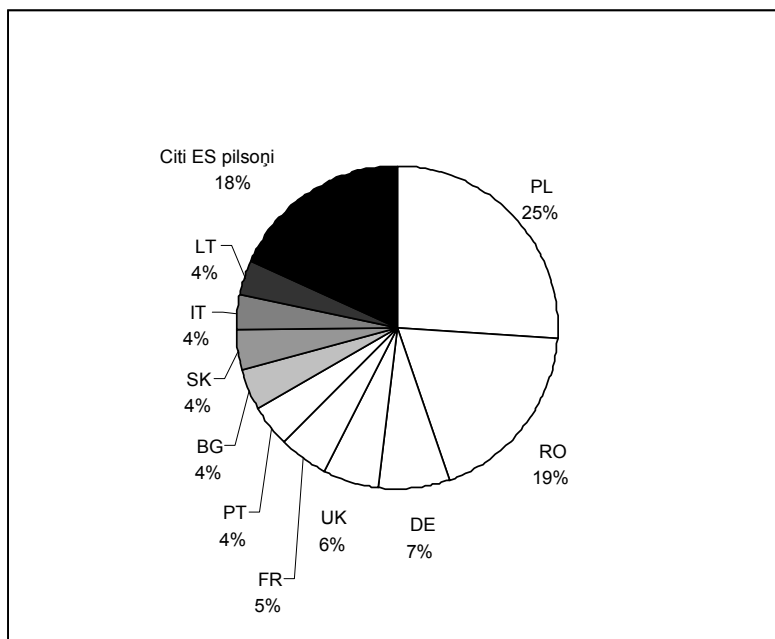
Avots: ĢD EMPL. Piezīme: * Ierobežojumi arī attiecībā uz darbinieku nosūtīšanu atsevišķās nozarēs.

2. ES IEKŠĒJĀS MOBILITĀTES APJOMS PĒC PAPLAŠINĀŠANĀS

2.1. Citās ES dalībvalstīs dzīvojoši Bulgārijas un Rumānijas pilsoņi

Precīzu pēcpievienšanās mobilitātes plūsmu apjomu ir grūti aprēķināt, jo pieejamie dati nav pilnīgi un robežas starp dalībvalstīm ir lielā mērā atvērtas. Tomēr pieejamā iedzīvotāju statistika un ES darbaspēka apsekojuma dati liek domāt, ka ES-25 valstīs dzīvojošo Bulgārijas un Rumānijas pilsoņu skaits palielinājies no aptuveni 690 000 2003. gada beigās līdz aptuveni 1,8 miljoniem 2007. gada beigās; šis process sākās jau ilgi pirms abu valstu pievienošanās ES 2007. gada janvārī (skatīt A.1. tabulu). Tādējādi vidējais pieaugums ir aptuveni 290 000 cilvēku gadā. Rumāņi ir aptuveni 19 % no visiem ES iedzīvotājiem, kas pārcēlušies uz dzīvi citā ES dalībvalstī pēdējo četrus gadus laikā, savukārt Bulgārijas pilsoņi ir aptuveni 4 % (1. shēma).

1. shēma. To cilvēku valstspiederība, kas nesen pārcēlušies ES robežās (vecuma grupā no 15 līdz 64 gadiem), 2007. gads (% no visiem, kas nesen pārcēlušies ES robežās)



Avots: Eurostat, ES darbaspēka apsekojums, 2007. gada dati.

Piezīme: Par cilvēkiem, kuri nesen pārcēlušies ES robežās, tiek uzskatīti cilvēki, kas citā ES dalībvalstī dzīvo četrus gadus vai mazāk.

Galvenā galamērķa valsts ES bijusi Spānija, kura uzņēmusi krietni vairāk par 50 % cilvēku, kas nesen ES robežās pārcēlušies no Bulgārijas un Rumānijas. Otrā lielākā nesēn no Rumānijas pārcēlušos cilvēku uzņēmēja valsts bijusi Itālija (aptuveni 25 %), bet plūsmas uz citām dalībvalstīm bijušas daudz mazākas, nevienā valstī nepārsniedzot 2 % no kopējā apjoma. Vācija bijusi otrā lielākā no Bulgārijas nesēn pārcēlušos cilvēku uzņēmēja ES (15 %), savukārt Grieķija, Itālija, Francija, Apvienotā Karaliste un Kipra uzņēmušas lielāko daļu no citām valstīm pārcēlušos cilvēku aptuveni vienlīdzīgās daļās (2. tabula).

2. tabula. ES robežās nesēn pārcēlušos cilvēku galvenās galamērķa valstis (vecuma grupā no 15 līdz 64 gadiem), 2007. gads

ES pilsoņu, kuri citā ES dalībvalstī dzīvo mazāk nekā četrus gadus, valstspiederība pēc galvenās ES galamērķa valsts (procenti no kopējā darbspējīgā vecuma pilsoņu skaita, kas citā dalībvalstī dzīvo četrus gadus vai mazāk)					
	PL	RO	DE	UK	FR	Citi ES pilsoņi
PL	59%	17%	11%	17%	11%	11%
RO	57%	26%	2%	26%	2%	2%
DE	33%	22%	18%	22%	18%	18%
UK	39%	20%	18%	20%	18%	18%
FR	35%	16%	16%	16%	16%	16%
PT	31%	28%	28%	28%	28%	28%
BG	56%	15%	7%	15%	7%	7%
SK	55%	21%	11%	21%	11%	11%
IT	26%	23%	21%	23%	21%	21%
LT	52%	33%	10%	33%	10%	10%
Citi ES pilsoņi	36%	17%	9%	17%	9%	9%
Visi, kas nesēn pārcēlušies ES robežās	32%	18%	10%	18%	10%	10%

Avots: Eurostat, ES darbaspēka apsekojums, 2007. gada dati.

Lai gan absolūtā izteiksmē Bulgārijas un Rumānijas pilsoņu skaits ir ievērojams, tas ir neliels attiecībā pret kopējo iedzīvotāju skaitu uzņēmējās valstīs. No 2003. līdz 2007. gadam Bulgārijas un Rumānijas valstspiederīgo īpatsvars ES-15 palielinājās no 0,2 % līdz 0,5 %, lai gan starp dalībvalstīm ir būtiskas atšķirības (A1. tabula un A1. shēma). 2007. gadā starp Spānijas un Itālijas iedzīvotājiem konstatēja vislielāko Rumānijas un Bulgārijas pilsoņu īpatsvaru – attiecīgi 1,9 % un 1,1 % (A2. shēma).

Spānija un Itālija ir arī tās dalībvalstis, kurās ir vislielākais skaits nesen no Bulgārijas un Rumānijas pārcēlušos darbinieku. Tomēr daudz lielāku darbaspēka daļu veido darbinieki, kas ieradušies no valstīm ārpus ES. (A.3. tabula).

2.2. Citās ES dalībvalstīs dzīvojoši ES-10⁹ pilsoņi

Kopš 2004. gada paplašināšanās ES-15 valstīs dzīvojošo ES-10 pilsoņu skaits palielinājies par aptuveni 1,1 miljonu. 2003. gadā tas bija vairāk nekā 900 000, bet tagad tas ir aptuveni 2 miljoni (citās ES-2/10 dalībvalstīs dzīvojošu ES-2/10 pilsoņu skaits lielākoties ir niecīgs) (A.2 tabula).

Vidējais ES-15 valstīs dzīvojošo trešo valstu un citu ES-15 valstu pilsoņu īpatsvars joprojām ir daudz lielāks par ES-10 un ES-2 pilsoņu īpatsvaru arī četrus gadus pēc 2004. gada paplašināšanās.

Gandrīz visās dalībvalstīs cilvēku skaits, kas nesen ieradušies no valstīm ārpus ES, pārsniedz jaunpienācēju skaitu no citām ES dalībvalstīm. Vienīgie izņēmumi ir Īrija un Luksemburga. Turklāt gandrīz visās dalībvalstīs ir bijis lielāks ES-15 pilsoņu pieplūdums, nekā to cilvēku skaits, kas nesen ieradušies no ES-10 un ES-2.

Īrija ir valsts, kas uzņēmusi visvairāk ES-10 pilsoņu attiecībā pret iedzīvotāju skaitu, proti, aptuveni 5 % no Īrijas pašreizējā darbaspējīgo iedzīvotāju skaita ir ES-10 pilsoņi; otrajā vietā ierindojas Apvienotā Karaliste (1,2 %). Arī Austrijā un Luksemburgā ir liela daļa cilvēku, kas nesen ieradušies no ES-10 valstīm, lai gan to nav tik daudz kā Apvienotajā Karalistē un Īrijā. Visās pārējās dalībvalstīs nesen ieceļojušo ES-10 pilsoņu skaits ir pavisam mazs, pat Zviedrijā, kura nemaz nepiemēroja ierobežojumus attiecībā uz darbaspēka brīvu pārvietošanos, un tajās dalībvalstīs, kuras savu darba tirgu atvērušas kopš 2006. gada.

2.3. Mobilitātes plūsmas no izcelsmes valsts perspektīvas

Arī izcelsmes valstis būtiski atšķiras, un starp ES-2 un ES-10 dalībvalstīm ir gan zemas mobilitātes, gan augstas mobilitātes valstis.

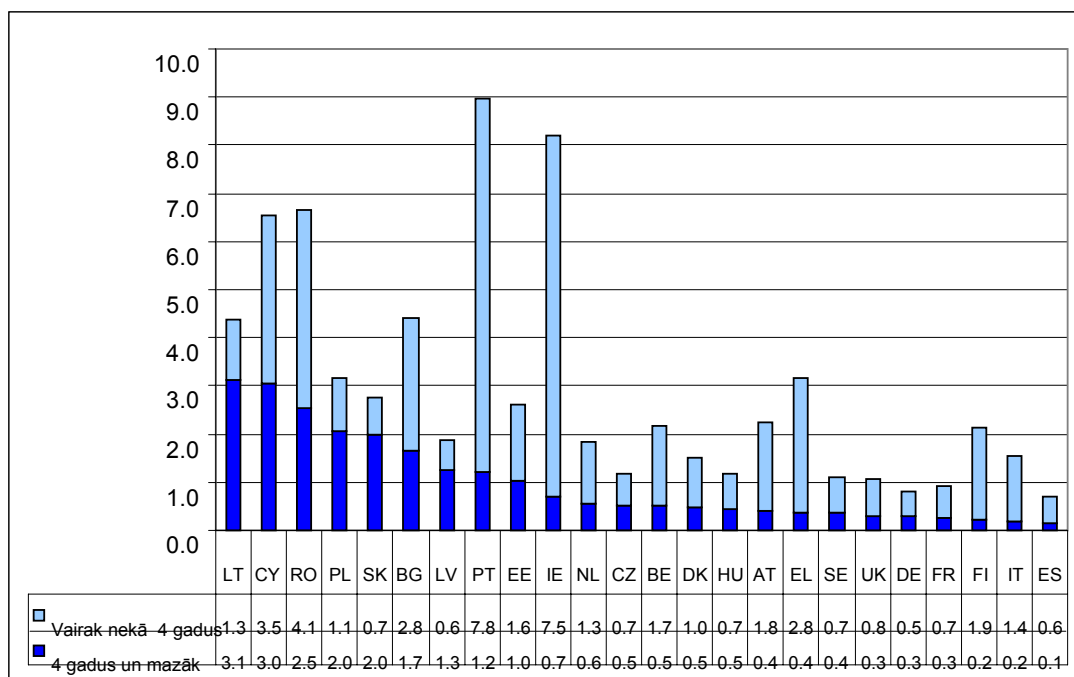
Rumānijas pilsoņi, kas pēdējo četru gadu laikā pārcēlušies uz citām ES dalībvalstīm, ir aptuveni 2,5 % no Rumānijas darbaspējīgā vecuma iedzīvotāju skaita (2. shēma). Bulgārijā attiecīgais mobilitātes rādītājs ir 1,7 %. Lietuvā ir lielākais nenasas mobilitātes rādītājs no visām dalībvalstīm – 3,1 % Lietuvas valstspiederīgo pārcēlušies uz citām ES dalībvalstīm pēdējos četros gados; nākamajā vietā ierindojas Kipra (3 %), Polija (2 %) un Slovākija (2 %). Latvijas un Igaunijas mobilitātes rādītāji ES robežās joprojām ir vērā ņemami, taču tie ir daudz zemāki. Jāpiebilst, ka arī Portugālei ir būtisks nenasas mobilitātes ES robežās rādītājs (1,2 %), Īrijai un Nīderlandei tas ir nedaudz mazāks.

⁹ Lielākajā daļā datu Malta un Kipra ir vienā grupā ar ES-8 dalībvalstīm (kā ES-10), lai varētu iegūt vispārēju informāciju par norisēm pēc pievienošanās. Ņemot vērā, ka skaitļi ir nelieli, tie tikai nedaudz ietekmē rezultātus.

Savukārt Čehijas Republikai un Ungārijai ir diezgan zems mobilitātes rādītājs ES robežās, kas ir zemāks par daudzu ES-15 dalībvalstu rādītājiem vai tāds pats kā tām. Slovēnijas, Maltas un Luksemburgas rādītāji ir tik mazi, ka tie nav statistiski uzticami.

Ilgtermiņa perspektīvā un iekļaujot arī emigrantus, kas izceļojuši no savas izcelsmes valsts pirms vairāk nekā četriem gadiem, citās ES dalībvalstīs dzīvojošo Portugāles un Īrijas pilsoņu īpatsvars ir vislielākais (attiecīgi 9 % un 8,2 %).

2. shēma. Mobilitātes rādītāji pēc izcelsmes valsts – ES pilsoņi, kas dzīvo citā ES valstī, pēc ilguma (vecuma grupā no 15 līdz 64 gadiem), 2007. gads (% no darbaspējīgā vecuma izcelsmes valsts iedzīvotājiem)



Avots: Eurostat, ES darbaspēka apsekojums; gada dati.

Piezīme. Šajos datos nav ņemti vērā pilsoņi, kuri dzimuši citās dalībvalstīs un joprojām tur dzīvo. Slovēnijas, Maltas un Luksemburgas rādītāji ir pārāk mazi, lai tie būtu uzticami.

2.4. Īslaicīgas mobilitātes plūsmas un darbinieku nosūtīšana

Pēcpievienšanās mobilitāti (un neseno mobilitāti ES iekšienē kopumā) lielā mērā raksturo īslaicīgums. Dati no dažām dalībvalstīm liecina, ka daudzi mobili darbinieki dodas uz citu dalībvalsti uz dažiem mēnešiem vai gadiem, bet nedomā tur palikt pavisam. Piemēram, dati no Apvienotās Karalistes liecina, ka aptuveni puse ES-8 pilsoņu, kas strādā AK kopš 2004. gada, iespējams, jau atstājuši valsti, un līdzīga situācija ir Īrijā¹⁰.

Eiropas mobilitātē kopumā būtiska nozīme ir arī darbinieku īslaicīgai nosūtīšanai, jo daudzi nosūtītie darbinieki ir ne tikai no jaunajām dalībvalstīm, bet arī no ES-15 un ES-25 valstīm (A3./4.shēma).

¹⁰ Skatīt 3. zemsvītras piezīmi un Pollard et. al. (2008).

2.5. Mobilitātes plūsmu tendences

Nešķiet, ka darbaspēka mobilitāte no jaunajām dalībvalstīm varētu pieņemties spēkā. Mobilitātes plūsmas uz Apvienoto Karalisti un Īriju no ES-10 valstīm, kas 2006. gadā sasniedza maksimumu, 2007. gadā un 2008. gada pirmajā ceturksnī ievērojami samazinājās (A5./6. shēma). Turklāt ir novērojama pastiprināta reemigrācija – atgriežas cilvēki, kas dzīvojuši AK¹¹. Darba tirgus atvēršana darbaspēkam no ES-8 vairākumā ES-15 valstu kopš 2006. gada, iespējams, izraisījusi nelielas izmaiņas mobilitātes plūsmās uz dažām citām valstīm, taču jaunākie dati par ārvalstu iedzīvotāju īpatsvaru (A1. un A2. tabula) liecina, ka nav radušās būtiskas papildu darbaspēka plūsmas no šīm valstīm.

Pat Bulgārijas un Rumānijas gadījumā konstatēts, ka liels skaits šo valstu pilsoņu jau pārcēlušies un strādājuši ES pēdējos gados, un tas nozīmē, ka daudzi, kas gribēja pārcelties, to jau ir izdarījuši, un iespējama papildu emigrācija ir minimāla. Turklāt visās būtiskākajās ES izcelsmes valstīs pēdējo gadu laikā ir bijusi strauja ienākumu palielināšanās un bezdarba samazināšanās (A7./8. shēma). Ir pierādījumi, ka šīs izmaiņas jau tagad mazina migrācijas stimulus, un domājams, ka tādēļ darbaspēka piedāvājums no ES-2/10 turpinās samazināties.¹² Papildus iepriekšminētajam jaunā paaudze pakāpeniski sarūk, tāpēc samazinās arī potenciālo ES-2/10 mobilo darbinieku skaits, un tas, domājams, palēninās darbaspēka ģeogrāfisko mobilitāti ES.

Pēc nesenajām norisēm ekonomikā paredzams, ka iespējama pieprasījuma samazināšanās pēc darbaspēka samazinās arī darbaspēka plūsmas ES. Piemēram, nesenais ekonomikas attīstības palēninājums Īrijā un AK jau būtiski samazinājis jaunu iecelotāju skaitu paralēli reemigrācijai. Tas apliecina, ka darbaspēka brīva pārvietošanās nodrošina ļoti svarīgo elastīgumu abos virzienos: darbinieki ierodas, kad pēc tiem ir pieprasījums, un daudzi atkal dodas prom, kad darba apstākļi vairs nav tik labvēlīgi.

Zviedrijas, Somijas, Grieķijas, Portugāles (agrīna brīva piekļuve darba tirgum, bet mazs darbaspēka pieplūdums) un Vācijas un Austrijas (ierobežota piekļuve, bet salīdzinoši liels pieplūdums) piemēri liecina, ka darba tirgus piekļuves ierobežojumiem ir tikai neliela ietekme uz mobilitātes izplatību ES iekšienē. Kopumā mobilitātes plūsmas virza citi faktori, piemēram, vispārējs pieprasījums pēc darbaspēka, līdz ar esošu ārvalstnieku grupu tīkla veidošanu vai valodu. Darba tirgus piekļuves ierobežojumi tikai kavētu darba tirgus pielāgošanos. Tie var pat vēl vairāk saasināt nedeklarēta darba problēmu, radot nevēlamas sociālas sekas gan nedeklarētiem darbiniekiem, gan parastiem darbiniekiem, ja tos nepastiprina ar atbilstošiem tiesību aktiem¹³.

No 2004. gada gūtā pieredze liecina, ka darba tirgus piekļuves ierobežojumu atcelšana mazina iespēju, ka jauno dalībvalstu pilsoņi strādā nedeklarētu darbu. Piemēram, lēš, ka līdz 40 % ES-8 darbinieku, kas reģistrējās darba ņēmēju reģistrācijas sistēmā 2004. gadā, jau bija valstī laikā, kad Apvienotā Karaliste atvēra savu darba tirgu.¹⁴ Ziņojumi no Nīderlandes liecina, ka nelegāla ES-8 pilsoņu

¹¹ Skatīt *Pollard et. al.* (2008).

¹² *Ibid.*

¹³ Skatīt “Pastiprināta cīņa pret nelikumīgu nodarbinātību”, COM(2007) 628, 24.10.2007.

¹⁴ AK Tekšlietu ministrija (2004).

nodarbināšana, tiem strādājot bez darba atļaujas, samazinājās pēc tam, kad Nīderlande nolēma 2007. gadā atvērt savu darba tirgu.¹⁵

3. ES MOBILĀ DARBASPĒKA GALVENĀS IEZĪMES

3.1. Darba tirgus stāvoklis

Lielākā daļa cilvēku, kas pēdējā laikā pārcēlušies no Bulgārijas, Rumānijas un ES-10 valstīm, to darījuši darba dēļ. 2007. gada dati¹⁶ liecina, ka nesen no Bulgārijas un Rumānijas ieradušos cilvēku vidējais nodarbinātības rādītājs ir aptuveni līdzvērtīgs vidējam nodarbinātības rādītājam ES-15, un tas ir ievērojami augstāks par kopējo nodarbinātības rādītāju Rumānijā un Bulgārijā (A9. shēma). Vidējais ES mobilā darbaspēka no ES-10 valstīm nodarbinātības rādītājs ir pat vēl augstāks.

Vidējais bezdarba rādītājs cilvēkiem, kas ES-15 nesen ieradušies no Bulgārijas un Rumānijas, ir augstāks par vidējo ES-15 bezdarba rādītāju, taču tas ir zemāks nekā cilvēkiem, kas nesen ieradušies no valstīm ārpus ES. Vidējais bezdarba rādītājs cilvēkiem, kas nesen pārcēlušies no ES-10, tikai nedaudz pārsniedz ES-15 vidējo rādītāju.

Lielāka daļa ES-10/2 pilsoņu, kas nesen pārcēlušies darba dēļ, ir nodarbināti darbinieki, un mazāk nekā 10 % ir pašnodarbinātie.

3.2. Vecums un dzimums

ES mobilais darbaspēks ir ievērojami jaunāks par darbaspēku kopumā gan izcelsmes, gan uzņēmējās valstīs. Gandrīz 80 % darbinieku, kas nesen ieradušies no ES-10, un gandrīz 70 % darbinieku no ES-2 ir jaunāki par 35 gadiem.

Šķiet, ka starp tiem, kas nesen pārcēlušies no ES-2 valstīm, sieviešu ir nedaudz vairāk, savukārt dalījums starp dzimumiem tiem, kas nesen pārcēlušies no ES-10, lielā mērā atbilst dalījumam gan izcelsmes, gan uzņēmējās valstīs.

3.3. Nodarbošanās, kvalifikācija un nozares

Cilvēki, kas nesen ieradušies no Bulgārijas un Rumānijas, lielākoties strādā lauksaimniecībā, celtniecībā, viesnīcu un ēdināšanas jomā un privātās mājsaimniecībās. Tie, kas nesen ieradušies no ES-10 valstīm, ir nodarbināti galvenokārt rūpniecībā, celtniecībā, viesnīcu un ēdināšanas jomā, ar uzņēmējdarbību saistītu pakalpojumu jomā un privātās mājsaimniecībās (3. tabula).

¹⁵ Nīderlandes Sociālo lietu un nodarbinātības ministrija (2007. gads).

¹⁶ Jāpiebilst, ka pavisam nesen ekonomiskie apstākļi pasliktinājušies vairākās dalībvalstīs (piemēram, Spānijā un Īrijā), un tam ir iespējama negatīva ietekme gan uz vietējo, gan ārvalstu darbinieku sniegumu darba tirgū.

3. tabula. Kopējā ES-15 darbaspēka nodarbinātība pēc saimnieciskās darbības veida salīdzinājumā ar cilvēkiem, kas nesen pārcēlušies no ES-10/2, 2007. gads (% no kopējās nodarbinātības pēc grupām)

Saimnieciskā darbība (Nace Rev.1)	ES-15 kopējais darbaspēks	No ES-10 nesen pārcēlušies	No ES-2 (BG/RO) nesen pārcēlušies
A Lauksaimniecība	3.1	2.3	7.1
B Zvejniecība	0.1	:	0.0
C Kalnrūpniecība un derīgo izrakteņu ieguve	0.2	:	:
D Rūpniecība	17.5	25.3	10.0
E Elektrība, gāze un ūdens piegāde	0.7	:	:
F Celniecība	8.3	13.2	28.4
G Vairumtirdzniecība un mazumtirdzniecība	14.3	12.1	6.3
H Viesnīcas un ēdināšana	4.6	13.3	13.2
I Transports, uzglabāšana un komunikācijas	6.1	7.7	(2.0)
J Starpniecība finanšu jomā	3.3	:	:
K Nekustamā īpašuma iznomāšana un uzņēmējdarbība	10.6	9.4	6.4
L Valsts administrācija	7.4	:	:
M Izglītība	7.1	2.0	:
N Veselība un sociālais darbs	10.7	6.3	3.1
O Citi kopienas sociālie un personīgie pakalpojumi	4.9	4.0	(2.1)
P Privātās mājāsaimniecības	1.3	2.1	19.4
Q Ekstrateritoriālas organizācijas	0.1	:	:

Avots: ES darbaspēka apsekojums, gada dati.

Piezīme: Par cilvēkiem, kuri nesen pārcēlušies no ES-10/2, tiek uzskatīti cilvēki, kas ES-15 dalībvalstī dzīvo četrus gadus vai mazāk – “:” - rādītāji ir pārāk mazi, lai tie būtu uzticami. Iekavās norādīto skaitļu uzticamība ir ierobežota. Iespējams, ka darbaspēka apsekojumā norādītie dati par dažās nodarbošanās jomās (piemēram, lauksaimniecībā, celtniecībā, viesnīcu un ēdināšanas jomā) strādājošo cilvēku skaitu ir pārāk zemi, jo nav pienācīgi ierēķināti sezonas darbinieki.

Lielākā daļa cilvēku, kas ieradušies no ES-10, strādā darbu, kam parasti vajadzīga vidēja kvalifikācija, bet jo īpaši mazkvalificētu darbu, un tikai nedaudzi ir nodarbināti profesijās, kam nepieciešama augsta kvalifikācija. Profesijās, kam vajadzīga augsta kvalifikācija ir vēl mazāks to cilvēku īpatsvars, kas nesen ieradušies no ES-2, bet salīdzinoši daudzi strādā amatniecībā un vienkāršu darbu.

4. tabula. Kopējais iedzīvotāju nodarbinātības rādītājs salīdzinājumā ar ES-10/2 darbiniekiem, kas nesen pārcēlušies, 2007. gads (% no kopīgā nodarbinātības rādītāja pēc grupām)

Nodarbošanās (ISCO-88)		ES-15 kopējais darbaspēks	No ES-10 nesen pārcēlušies	No ES-2 (BG/RO) nesen pārcēlušies
<i>Augsti kvalificēti</i>	1 Likumdevēji, vecākie ierēdņi un vadītāji	8.8	2.6	:
<i>Vidēji kvalificēti</i>	2 Profesionāļi	13.9	4.3	3.1
	3 Tehniķi un saistītie profesionāļi	17.4	5.2	(2.4)
	4 Biroju darbinieki	11.9	4.4	(2.0)
	5 Pakalpojumu jomā, veikalos un tirdzniecības jomā strādājošie	13.9	17.6	16.0
	6 Kvalificēti lauksaimniecības un zvejniecības darbinieki	2.5	:	2.9
	7 Amatnieki un saistītu profesiju darbinieki	13.6	16.0	28.3
<i>Mazkvalificēti</i>	8 Iekārtu un mašīnu operatori un montētāji	8.1	18.0	4.4
	9 Vienkāršas nodarbošanās	9.9	31.0	39.1

Avots: ES darbaspēka apsekojums, gada dati.

Piezīme: Par cilvēkiem, kuri nesen pārcēlušies no ES-10/2, tiek uzskatīti cilvēki, kas ES-15 dalībvalstī dzīvo četrus gadus vai mazāk – “:” - rādītāji ir pārāk mazi, lai tie būtu uzticami. Iekavās norādīto skaitļu uzticamība ir ierobežota. Iespējams, ka darbaspēka apsekojumā norādītie dati par dažās nodarbošanās jomās (piemēram, lauksaimniecībā, celtniecībā, viesnīcu un ēdināšanas jomā) strādājošo cilvēku skaitu ir pārāk zemi, jo nav pienācīgi ierēķināti sezonas darbinieki.

Kopumā mobilie darbinieki no ES-10/2 ir labvēlīgi ietekmējuši ES-15 darbaspēka kvalifikāciju kopumu. Konstatēts, ka nesen no ES-10/2 valstīm pārcēlušos cilvēku ar augstāko izglītību īpatsvars ir tikai nedaudz zemāks par to, kāds ir ES-15 darbaspēkā. Turklāt nesen no ES-10/2 pārcēlušos cilvēku ar vidēja līmeņa izglītību īpatsvars ir lielāks nekā ES-15 darbaspēkam, savukārt mazkvalificētu darbinieku īpatsvars, kuri nesen ieradušies no ES-2, nav augstāks par to, kāds vērojams ES-15 darbaspēkā, un tas ir būtiski zemāks salīdzinājumā ar mobilo darbaspēku no ES-10 (A.9. shēma). Tomēr, salīdzinot vidēji un augsti kvalificētu ES-10/2 darbinieku īpatsvaru ar tiem, kuri strādā vidējas kvalifikācijas un mazkvalificētu darbu, jāsecina, ka ne visi ir nodarbināti darbā, kas atbilst viņu kvalifikācijai.

Augsti kvalificēto neseno emigrantu īpatsvars ir vidēji nedaudz augstāks, nekā tas ir viņu izcelsmes valsts kopējam darbaspēkam. Tomēr vidēji kvalificētu darbinieku skaits, kuri nesen pārcēlušies, parasti ir nedaudz zemāks nekā darbaspēkā kopumā, savukārt mazkvalificētu darbinieku skaits, kuri pārceļas, ir salīdzinoši augstāks. Kopumā šie rādītāji neliecina par to, ka ES-10/2 valstis būtu zaudējušas neproporcionāli lielu augsti kvalificētu darbinieku skaitu.

4. EKONOMIKA, DARBA TIRGUS UN SOCIĀLĀ IETEKME

4.1. Ietekme uz izaugsmi, IKP uz vienu cilvēku un inflācija

Mobilitāte no ES-10/2 ir acīmredzami labvēlīgi ietekmējusi ekonomisko izaugsmi ES. Kādā pētījumā aprēķināts, ka papildu mobilitāte no ES-8 no 2004. līdz 2007. gadam palielinājusi paplašinātās ES kopējo IKP par aptuveni 0,17 % īstermiņā un par 0,28 % ilgtermiņā (kad ražotnes pielāgojušās papildu darbaspēka pieplūdumam), bet mobilitāte no ES-2 tajā pašā posmā palielināja paplašinātās ES IKP par 0,15 % īstermiņā un par 0,27 % ilgtermiņā.¹⁷ Šajā pētījumā konstatēts arī, ka ietekme uz IKP uz vienu cilvēku uzņēmējās valstīs ir gandrīz neitrāla īstermiņā un nedaudz labvēlīga ilgtermiņā. Citi pētījumi parasti apstiprina labvēlīgo ietekmi uz IKP kopumā un mēreno ietekmi uz IKP uz vienu cilvēku.¹⁸

Turklāt pētījumi liecina, ka darbaspēka mobilitāte no jaunajām dalībvalstīm palīdzējusi mazināt inflācijas spiedienu lielākajā daļā uzņēmējvalstu, lai gan tā veicina (īslaicīgu) inflācijas pieaugumu galvenajās izcelsmes valstīs.¹⁹

4.2. Ietekme uz valsts finansēm, labklājības sistēmām un sabiedriskajiem pakalpojumiem

Lai gan labklājības valsts dažādās funkcijas un valdības līmeņi atšķiras, nesenās migrācijas un mobilitātes plūsmu ietekme uz valsts finansēm un labklājības valsti (tostarp tās finansējumu) valsts līmenī ir niecīga vai labvēlīga. Piemēram, dati no AK liecina, ka tikai ļoti neliels ES-8 pilsoņu skaits pieprasa nodokļu finansētus pabalstus vai mājokļa pabalstus.²⁰ Dažos gadījumos migrācija un mobilitātes plūsmas radījušas spiedienu attiecībā uz izglītības, mājokļa un veselības aprūpes pakalpojumu nodrošināšanu vietējā mērogā.²¹

¹⁷ Skatīt *Brücker et. al.* (2008).

¹⁸ Skatīt, piemēram, *Barrel et. al.* (2007).

¹⁹ Skatīt, piemēram, *Barrel et. al.* (2007) un *Blanchflower et. al.* (2007).

²⁰ Skatīt AK Iekšlietu Ministrijas datus (2008).

²¹ Īsu pārskatu skatīt 3. zemspējas piezīmē.

4.3. Ietekme uz algām un nodarbinātību

Praktiski visos pieejamos pētījumos konstatēts, ka pēcpievienšanās darbaspēka mobilitāte ļoti maz ietekmējusi algas un vietējo darbinieku nodarbinātību un nekas neliecina par nopietniem traucējumiem darba tirgū saistībā ar mobilitāti ES robežās, pat tajās dalībvalstīs, uz kurām bijušas vislielākās plūsmas.

Piemēram, kādā pētījumā konstatēts, ka algas ES-15 ir vidēji tikai par 0,08 % mazākas īstermiņā, nekā tās būtu bijušas bez papildu mobilitātes no ES-8, un ilgtermiņā ietekmes nav nemaz. Turklāt konstatēts arī, ka īstermiņa ietekme uz bezdarbu ir minimāla – lēš, ka saistībā ar plūsmām no ES-8 bezdarba rādītājs ES-15 palielinājies vidēji par 0,04 procenta punktiem īstermiņā, un ietekme ir neitrāla ilgtermiņā, un līdzīga minimāla ietekme ir mobilitātei no ES-2.²² Pat ņemot vērā darbinieku kvalifikācijas atšķirības, ietekme parasti ir mērena dažādajās kvalifikāciju grupās. Vairāki nesēni veikti pētījumi apstiprinājuši, ka ietekme uz algām un nodarbinātību ir minimāla.²³

Jāuzsver, ka šeit norādīta izolēta mobilitātes ietekme, neņemot vērā citus faktorus, kas var ietekmēt algas un nodarbinātību. Dati no Eiropas galvenajām galamērķa valstīm liecina, ka nominālās bruto algas lielā mēra turpinājušas palielināties, un bezdarbs lielākoties samazinājies, arī mazkvalificētajā darba tirgus daļā un nozarēs, kurās bijis salīdzinoši liels darbaspēka pieplūdums no citām dalībvalstīm (A10./11./12. shēma un 3. zemspētras piezīme).

4.4. Līdzekļu pārvešana

Līdzekļi, ko pārved ārzemēs strādājošais darbaspēks, var izcelsmes valstij nodrošināt būtisku ienākumu avotu un sekmēt ekonomiskās izaugsmes virzību, veicinot kopīgo pieprasījumu un finansējot ieguldījumu izglītībā vai kapitālietilpīgu uzņēmumu izveidi. Dati par līdzekļu pārvešanu liecina, ka šie līdzekļi būtiski uzlabo IKP vairākās ES dalībvalstīs, it īpaši Polijā, Baltijas valstīs, un visvairāk Rumānijā un Bulgārijā (A13. shēma).

4.5. Intelektuālā darbaspēka emigrācija un darbaspēka trūkums izcelsmes valstīs

Vairākās valstīs galvenokārt gados jaunu darbinieku emigrācija radījusi bažas par intelektuālā darbaspēka emigrāciju un darbaspēka trūkumu. Vairāki ziņojumi tiešām apliecinājuši, ka emigrācija sekmējusi darbaspēka trūkumu dažās valstīs, piemēram, Baltijas valstīs un Polijā.

Tomēr daudzās valstīs darbaspēka trūkumu saasinājuši citi faktori, nevis emigrācija, piemēram, spēcīga ekonomiska izaugsme, salīdzinoši zema dalība darba tirgū (īpaši jauniešu un gados vecāku cilvēku), kā arī zema iekšēja mobilitāte. Turklāt ar darbaspēka trūkumu lielākoties saskaras konkrētas ekonomikas nozares (piemēram, celtniecība, viesnīcu un ēdināšanas joma) un profesijas (piemēram, veselības aprūpe). Šķiet arī, ka kvalifikāciju atšķirības starp emigrantiem un izcelsmes valsts darbaspēku ir visai nelielas, tāpēc jādomā, ka intelektuālā darbaspēka emigrācija kopumā ir ierobežota. Ir konstatēts, ka ES-10/2 pēdējo gadu laikā ir būtiski

²² Skatīt 17. zemspētras piezīmi.

²³ Skatīt, piemēram, Longhi et. al. (2004. g. un 2008. g.), Lemos un Portes (2008), Blanchflower et. al. (2008), Doyle et. al. (2006), Pajares (2007), Baas et. al. (2007), BMWI (2007), Prettner un Stiglbauer (2007).

palielinājies augstskolu studentu skaits, tādējādi sākot kompensēt kvalificēta darbaspēka noplūdi.²⁴

4.6. Sociālā ietekme

Pierādījumi liecina par jaunpienācēju un uzņēmējas valsts pilsoņu dzīves apstākļu atšķirībām (tostarp lielāks nabadzības risks, zemāks izglītības līmenis bērniem, grūtības saistībā ar mājokļu, veselības aprūpes un citu sociālo pakalpojumu pieejamību), bet pagaidām nav pieejams visaptverošs novērtējums par ienākumiem un dzīves apstākļiem, kādi ir darbiniekiem (konkrēti no Bulgārijas un Rumānijas), kas pārcēlušies uz citām ES valstīm pēc 2007. gada 1. janvāra. Dažas izcelsmes valstis ir ziņojušas par negatīvu ietekmi uz ģimenes saliedētību un bērniem, ja viens vai abi vecāki strādā ārzemēs.²⁵

5. SECINĀJUMI UN IETEIKUMI

Darbaspēks no Bulgārijas, Rumānijas un ES-10 dalībvalstīm ir palīdzējis apmierināt pieaugošo pieprasījumu pēc darbaspēka uzņēmējās valstīs, tādējādi sniedzot būtisku ieguldījumu ilgtermiņā ekonomiskā izaugsme. Pieejamie dati liecina, ka pēcpievienošanās mobilitāte ES robežās nav izraisījusi nopietnus traucējumus darba tirgū, un domājams, ka tas nenotiks arī turpmāk.

Turklāt ir iemesls domāt, ka mobilitātes plūsmas no ES-2 un ES-8 jau sasniegušas maksimumu un liela daļa mobilitātes ES robežās pēdējā laikā bijusi īslaicīga. Izcelsmes valstīs strauji palielinās ienākumu līmenis un pieprasījums pēc darbaspēka, vienlaikus samazinās jauniešu skaits, kuri varētu emigrēt, tāpēc samazinās darbaspēka plūsmas, un domājams, ka darbaspēka piedāvājums ES iekšienē turpinās samazināties.

Papildus iepriekšminētajam, mobilitātes plūsmu apjomu un virzienu drīzāk virza vispārējais darbaspēka pieprasījums un piedāvājums un citi faktori, nevis darba tirgus piekļuves ierobežojumi. Turklāt ierobežojumi var kavēt darba tirgus pielāgošanos un pat palielināt nedeklarēta darba izplatību. Alternatīvs risinājums varētu būt efektīvāks veids, kā novērst bažas par to, ka darba tirgus atvēršana negatīvi ietekmē iedzīvotājus, piemēram, pielāgot darba tirgus politiku, lai bezdarbnieki atgrieztos darbā (īpaši mazkvalificēti darbinieki).

Tas nenozīmē, ka nav bijušas iesaistītas ekonomiskas un sociālas izmaksas. Tomēr pieredze liecina, ka alternatīvi risinājumi ir labāks un efektīvāks veids, kā novērst šīs izmaksas, nevis ES pilsoņu piekļuves ierobežojumi darba tirgum. It īpaši jārisina jautājumi saistībā ar ietekmi uz sabiedriskajiem pakalpojumiem, mājokļiem, sociālo kohēziju, ekspluatāciju un nedeklarētu darbu. Ja mobilo darbinieku iespējas integrēties uzņēmējā sabiedrībā ir nelabvēlīgas, var rasties sociālas grūtības, un mobilitātes ekonomiskās priekšrocības tiek izniekotas. Komisija iesaka dalībvalstīm pilnveidot integrācijas un sociālās iekļautības politiku mobilajiem darbiniekiem un to ģimenēm, izmantojot pašreizējos ES pasākumus un rīkus, piemēram, kultūras, valodu un skolu politikas jomā, kā arī pretdiskriminācijas un kvalifikācijas atzīšanas jomā.

Problēmas, kas izcelsmes valstīm rodas saistībā ar intelektuālā darbaspēka emigrāciju un darbaspēka trūkumu, var novērst, piemēram, ieviešot pasākumus, kas

²⁴ Skatīt 3. zemspītras piezīmi un *Brücker et. al.* (2008).

²⁵ Īsu pārskatu skatīt 3. zemspītras piezīmē.

palielina vispārējo dalību darba tirgū, turpmāk uzlabojot izglītību un profesionālo apmācību, radot labus apstākļus darbiniekiem valsts sektorā, piedāvājot stimulus reemigrācijai vai sekmējot darbaspēka iekšējo mobilitāti un imigrāciju no valstīm ārpus ES.

Komisija secina, ka pēcpievienšanās mobilitātes vispārējā ietekme bijusi labvēlīga. Tā cer, ka šis paziņojums un tā papildmateriāli dalībvalstīm sniegs vajadzīgo informāciju, lai pārskatītu savu nostāju Bulgārijas un Rumānijas pārejas režīma otrajā posmā.

Turklāt darbaspēka brīva pārvietošanās ir viena no EK līgumā paredzētajām pamatbrīvībām. Tā sniedz labvēlīgu ieguldījumu darba tirgū visā Eiropā, un tādējādi tā ir pamatelements Eiropas nodarbinātības stratēģijā, kuru parakstījušas visas dalībvalstis. Vienlaikus tā pārliecinoši un pozitīvi simbolizē Eiropas nozīmi ikvienam ES pilsonim.

Tādēļ, parakstot pievienošanās līgumus, dalībvalstis paziņoja, ka tās pēc iespējas drīz sāks pilnībā piemērot Kopienas *acquis* šajā jomā. Lai kādu lēmumu dalībvalstis pieņemtu šajā posmā, tām jāgatavojas atvērt darba tirgu, lai pildītu līgumos noteiktās saistības.

Komisija uzskata, ka pāriešana uz darbaspēka brīvu pārvietošanos ES ir spēcīgs politisks signāls, īpaši saistībā ar 2004. gada pievienošanās piekto gadadienu. Tāpēc Komisija aicina dalībvalstis apsvērt, vai tām, ņemot vērā situāciju darba tirgū, arī turpmāk jāpiemēro ierobežojumi neatkarīgi no tiesībām uz pārejas režīmu, kuras paredzētas pievienošanās līgumos. Komisija iesaka pilnībā iesaistīt sociālos partnerus šo lēmumu sagatavošanā.

Ņemot vērā pašreizējās ekonomiskās norises un to iespējamo ietekmi uz situāciju darba tirgū, pieredze liecina, ka darbaspēka pārrobežu mobilitāte parasti pašregulējas un samazinās ekonomiskās izaugsmes palēnināšanās laikā. Komisija atgādina, ka pievienošanās līgumos iekļauta drošības klauzula, kas dalībvalstīm, kuras piemēro EK tiesību aktus par darbaspēka brīvu pārvietošanos, ļauj vēlāk iesniegt pieteikumu par ierobežojumu atkārtotu ieviešanu, ja to darba tirgū rodas traucējumi vai tādi ir paredzami.

Turklāt Komisija atgādina, ka saskaņā ar pievienošanās līgumu dalībvalsts, kura saglabā valsts pasākumus darbaspēka brīvas aprites ierobežošanai piecu gadu posma beigās pēc pievienošanās dienas, var turpināt šo pasākumu piemērošanu līdz septiņu gadu posma beigām pēc minēta datuma, ja tās darba tirgū radušies nopietni traucējumi vai pastāv iespēja, ka tādi var rasties, un ja tā informējusi Komisiju. Šādā gadījumā Komisija pildīs savu uzdevumu kā līgumu sargs, pamatojoties uz dalībvalstu sniegtajiem pierādījumiem.

ANNEX 1: Statistical Annex

Table A1: Share of foreign nationals resident in the EU-27 by broad group of citizenship, 2003 – 07 (% of total population)

Host country	Resident foreign nationals from ...																			
	EU-15 Member States					EU-10 Member States					EU-2 Member States (BG/RO)					Non-EU-27 countries				
	2003	2004	2005	2006	2007	2003	2004	2005	2006	2007	2003	2004	2005	2006	2007	2003	2004	2005	2006	2007
	% of total resident population																			
BE 1)	4.8	5.2	5.2	4.9	5.0	0.1	0.1	0.2	0.2	0.2	0.0	0.1	0.1	0.2	0.2	2.1	2.5	2.4	2.4	2.8
DK 2)	1.0	1.1	1.1	1.1	1.2	0.2	0.2	0.2	0.3	0.4	0.0	0.0	0.0	0.0	0.1	3.7	3.6	3.5	3.6	3.7
DE 3)	2.2	2.0	2.0	2.2	2.2	0.6	0.5	0.6	0.7	0.7	0.2	0.1	0.1	0.1	0.1	5.8	6.1	5.4	5.7	5.8
IE 4)	3.5	3.5	3.8	3.9	3.9	1.0	1.3	2.8	4.3	5.8	:	:	:	:	:	3.0	3.2	3.1	3.5	3.7
EL 1)	0.2	0.2	0.3	0.3	0.2	0.2	0.3	0.3	0.3	0.3	0.3	0.4	0.4	0.5	0.5	3.7	4.1	4.2	4.3	4.9
ES 3)	1.3	1.5	1.7	2.2	2.4	0.1	0.1	0.2	0.2	0.3	0.6	0.9	1.1	1.5	1.9	4.6	5.3	6.1	6.4	7.2
FR 1)	1.8	1.8	1.6	1.7	1.8	0.1	0.1	0.1	0.1	0.1	0.0	0.0	0.0	0.0	0.1	2.8	2.9	2.9	2.8	3.1
IT 2)	0.2	0.2	0.2	0.3	0.3	0.1	0.1	0.1	0.2	0.2	0.3	0.5	0.5	0.6	1.1	2.8	3.3	3.6	3.9	4.2
LU 1)	34.0	34.0	36.2	35.6	37.3	:	:	:	0.6	0.8	:	:	:	:	:	3.4	3.8	3.0	3.3	3.4
NL 3)	1.3	1.3	1.3	1.3	1.4	0.1	0.1	0.1	0.2	0.2	0.0	0.0	0.0	0.0	0.0	2.2	2.2	2.2	2.1	2.2
AT 2)	1.6	1.7	1.8	1.9	2.1	0.7	0.8	0.9	1.0	1.1	0.3	0.3	0.4	0.4	0.4	6.5	6.5	6.6	6.5	6.5
PT 1)	0.4	0.4	0.4	0.4	0.4	:	:	:	:	:	0.1	0.1	0.1	0.1	0.3	1.8	2.0	2.3	2.2	2.7
FI 2)	0.4	0.4	0.4	0.4	0.4	0.3	0.3	0.3	0.4	0.5	0.0	0.0	0.0	0.0	0.0	1.3	1.4	1.4	1.5	1.6
SE 3)	2.1	2.1	2.1	2.1	2.1	0.2	0.3	0.3	0.4	0.5	0.0	0.0	0.0	0.0	0.0	2.9	2.9	2.8	2.6	2.6
UK 1)	1.6	1.6	1.7	1.6	1.6	0.2	0.3	0.5	0.8	1.1	0.0	0.0	0.0	0.1	0.1	2.9	3.2	3.3	3.6	3.9
EU-15 6)	1.6	1.6	1.6	1.7	1.7	0.2	0.3	0.3	0.4	0.5	0.2	0.2	0.3	0.3	0.5	3.7	4.0	4.0	4.2	4.5
CZ 3)	0.1	0.1	0.2	0.2	0.2	0.5	0.5	0.7	0.8	0.8	0.1	0.1	0.1	0.1	0.1	1.2	1.8	1.6	1.8	2.0
EE 1)	:	:	:	:	:	:	:	:	:	:	:	:	:	:	:	18.3	18.1	16.2	15.6	16.2
CY 1)	:	5.8	5.6	5.9	5.4	:	0.1	0.2	0.4	0.3	:	0.5	0.7	0.7	1.7	:	4.8	4.7	4.8	5.7
LV 3)	0.1	0.1	0.1	0.1	0.1	0.1	0.1	0.2	0.2	0.4	0.0	0.0	0.0	0.0	:	22.0	21.1	19.7	18.7	16.4
LT 3)	:	0.0	0.0	0.0	0.1	:	0.0	0.0	0.0	0.0	:	0.0	0.0	0.0	0.0	:	0.6	0.7	0.6	0.7
HU 3)	0.1	0.1	0.2	0.3	0.2	0.1	0.0	0.1	0.1	0.1	0.6	0.7	0.7	0.7	0.7	0.6	0.6	0.6	0.7	0.6
MT 5)	1.4	1.3	0.9	0.8	1.0	:	:	:	:	:	:	:	:	:	:	0.8	1.4	1.5	1.3	0.9
PL 1)	:	0.0	0.1	0.0	0.0	:	0.0	0.0	0.0	0.0	:	:	:	:	:	:	0.1	0.1	0.1	0.1
SI 3)	0.1	0.1	0.1	0.1	0.5	0.0	0.0	0.0	0.0	:	0.0	0.0	0.0	0.0	:	2.2	2.1	2.3	2.5	6.3
SK 3)	0.1	0.1	0.1	0.1	0.3	0.2	0.1	0.2	0.2	0.2	0.1	0.0	0.0	0.0	0.0	0.3	0.2	0.2	0.2	0.1
EU-10 6)	0.1	0.1	0.2	0.2	0.2	0.1	0.1	0.1	0.2	0.2	0.1	0.1	0.1	0.1	0.1	1.5	1.6	1.5	1.4	1.5
BG 1)	:	:	:	:	:	:	:	:	:	:	:	:	:	:	:	0.1	0.1	0.1	0.1	0.1
RO 3)	0.0	0.0	0.0	0.0	0.0	0.0	0.0	0.0	0.0	:	0.0	0.0	0.0	0.0	:	0.1	0.1	0.1	0.1	0.1
EU-2 6)	0.0	0.0	0.0	0.0	0.0	0.0	0.0	0.0	0.0	0.0	0.0	0.0	0.0	0.0	0.0	0.1	0.1	0.1	0.1	0.1
EU-27 6)	1.3	1.3	1.3	1.3	1.4	0.2	0.2	0.3	0.4	0.4	0.2	0.2	0.2	0.3	0.4	3.2	3.4	3.4	3.5	3.8

Sources: Eurostat EU LFS, Eurostat population statistics, national data sources, DG Employment estimates. “:” figures too small to be reliable or not available.

Note: Choice of data sources according to data availability for individual countries. — For population statistics end of year data, for LFS 4th quarter data. — Figures not fully comparable between Member States due to the use of different sources. — Data from the LFS should be treated with some caution due to limitations of the survey with regard to foreign populations, in particular concerning coverage of very recent migrants and collective households, relative levels of non-response and small sample sizes. — 1) EU LFS quarterly data, 4th quarter. — 2) National and Eurostat population statistics. — 3) Eurostat population statistics, 2007 DG Employment estimate. — 4) CSO Ireland, Quarterly national household survey, 4th quarter; for 2003 3rd quarter 2004; Nationals from BG and RO included under non-EU-27 nationals until 2006 and under EU-10 nationals in 2007. — 5) EU LFS quarterly data, 4th quarter. EU-10 and EU-2 nationals included under non-EU-27. — 6) EU totals and sub-totals are only of an indicative nature as they are the sum of country values that stem from different sources; EU totals and sub-totals include country data which are not shown individually due to small sample size.

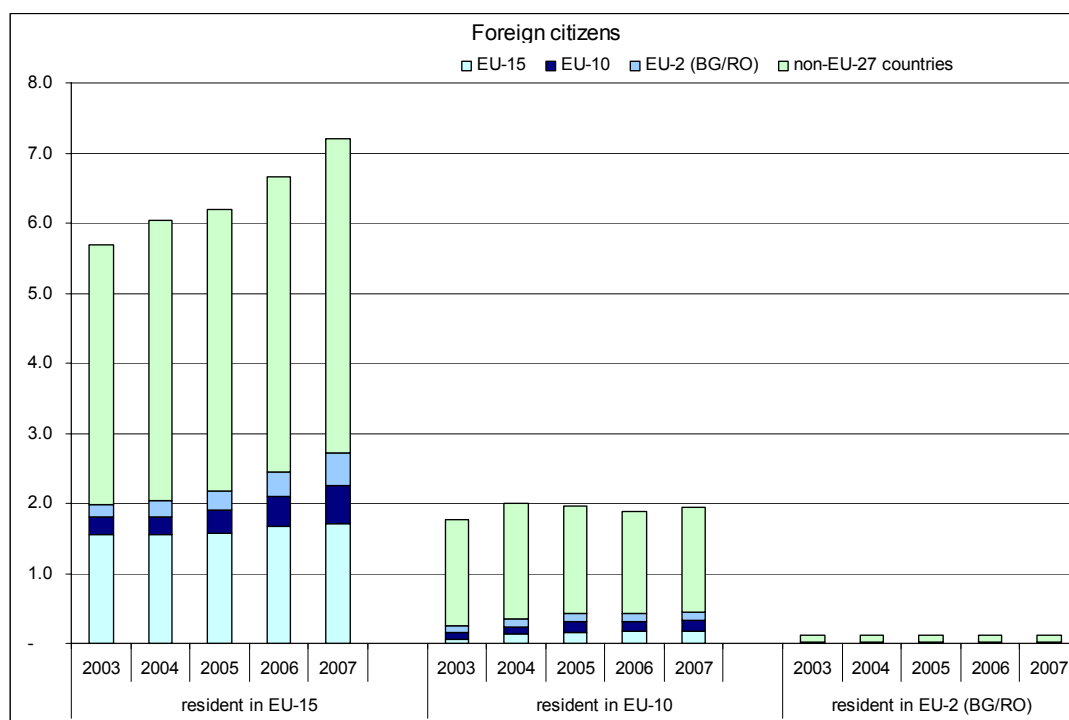
Table A2: Number of foreign nationals resident in the EU-27 by broad group of citizenship, 2003 – 07 (in 1 000)

Host country	Resident foreign nationals from ...																			
	EU-15 Member States					EU-10 Member States					EU-2 Member States (BG/RO)					Non-EU-27 countries				
	2003	2004	2005	2006	2007	2003	2004	2005	2006	2007	2003	2004	2005	2006	2007	2003	2004	2005	2006	2007
	1,000 persons																			
BE 1)	494	539	545	523	533	13	15	17	19	23	4	6	10	16	19	220	260	250	254	303
DK 2)	56	57	59	63	68	10	11	13	16	22	2	2	2	2	3	199	194	192	193	202
DE 3)	1,850	1,660	1,654	1,783	1,773	482	440	483	564	600	133	113	112	120	119	4,802	5,017	4,448	4,725	4,741
IE 4)	111	112	127	132	136	31	44	94	148	203	:	:	:	:	:	98	105	105	121	129
EL 1)	19	24	27	28	26	25	32	29	29	34	32	41	47	48	56	396	436	450	461	522
ES 3)	536	644	765	982	1,068	42	56	71	103	150	252	371	490	664	843	1,925	2,300	2,676	2,856	3,240
FR 1)	1,035	1,074	954	1,050	1,116	40	45	38	39	39	20	14	14	29	36	1,675	1,696	1,729	1,691	1,889
IT 2)	134	138	143	149	158	56	69	81	95	118	189	264	315	362	659	1,611	1,931	2,131	2,332	2,498
LU 1)	154	155	163	163	173	:	:	:	3	4	:	:	:	:	:	15	17	14	15	16
NL 3)	211	210	210	211	229	13	18	23	29	36	4	5	5	5	4	363	363	356	348	365
AT 2)	127	138	150	162	175	60	69	77	84	90	27	28	30	30	37	531	537	542	536	539
PT 1)	38	45	37	40	41	:	:	:	:	:	10	8	13	14	27	185	213	241	236	283
FI 2)	19	19	20	21	22	16	17	18	21	24	1	1	1	1	1	70	71	74	78	84
SE 3)	186	186	186	188	196	21	23	27	34	44	3	3	3	3	2	259	261	256	241	241
UK 1)	935	913	978	940	934	112	168	281	479	662	13	21	28	35	37	1,707	1,857	1,947	2,123	2,271
EU-15 6)	5,906	5,913	6,018	6,435	6,648	923	1,005	1,253	1,664	2,048	691	877	1,070	1,330	1,845	14,055	15,257	15,410	16,209	17,322
CZ 3)	13	15	19	24	17	50	51	68	78	85	6	6	7	7	7	126	182	164	186	208
EE 1)	:	:	:	:	:	:	:	:	:	:	:	:	:	:	:	246	244	217	209	216
CY 1)	:	42	41	44	41	:	1	2	3	2	:	4	5	5	13	:	35	35	35	43
LV 3)	1	2	2	2	2	3	3	4	4	9	0	0	0	0	:	510	487	451	426	372
LT 3)	:	1	1	1	2	:	1	1	1	1	:	0	0	0	0	:	22	22	21	24
HU 3)	12	10	18	25	20	5	4	7	8	5	57	69	67	68	69	56	61	63	66	57
MT 5)	6	5	4	3	4	:	:	:	:	:	:	:	:	:	:	3	5	6	5	4
PL 1)	:	10	17	12	10	:	1	2	3	2	:	:	:	:	:	:	16	20	49	37
SI 3)	1	1	2	2	9	0	0	1	1	:	0	0	0	0	:	43	43	46	51	127
SK 3)	3	3	5	7	18	9	8	9	11	12	3	1	1	1	1	15	10	10	13	5
EU-10 6)	37	90	110	122	123	70	70	95	111	118	66	81	81	82	90	999	1,106	1,036	1,062	1,093
BG 1)	:	:	:	:	:	:	:	:	:	:	:	:	:	:	:	10	9	10	8	9
RO 3)	5	5	5	5	5	0	0	0	0	:	0	0	0	0	:	19	19	20	20	20
EU-2 6)	6	6	6	5	6	0	0	1	1	:	0	0	0	0	:	30	28	30	28	29
EU-27 6)	5,949	6,009	6,135	6,563	6,777	995	1,077	1,351	1,777	2,166	757	959	1,152	1,413	1,935	15,083	16,392	16,475	17,299	18,445

Sources: Eurostat EU LFS, Eurostat population statistics, national data sources, DG Employment estimates. “:” figures too small to be reliable or not available.

Note: Choice of data sources according to data availability for individual countries. — For population statistics end of year data, for LFS 4th quarter data. — Figures not fully comparable between Member States due to the use of different sources. — Data from the LFS should be treated with some caution due to limitations of the survey with regard to foreign populations, in particular concerning coverage of very recent migrants and collective households, relative levels of non-response and small sample sizes. — 1) EU LFS quarterly data, 4th quarter. — 2) National and Eurostat population statistics. — 3) Eurostat population statistics, 2007 DG Employment estimate. — 4) CSO Ireland, Quarterly national household survey, 4th quarter; for 2003 3rd quarter 2004; Nationals from BG and RO included under non-EU-27 nationals until 2006 and under EU-10 nationals in 2007. — 5) EU LFS quarterly data, 4th quarter. EU-10 and EU-2 nationals included under non-EU-27. — 6) EU totals and sub-totals are only of an indicative nature as they are the sum of country values that stem from different sources; EU totals and sub-totals include country data which are not shown individually due to small sample size.

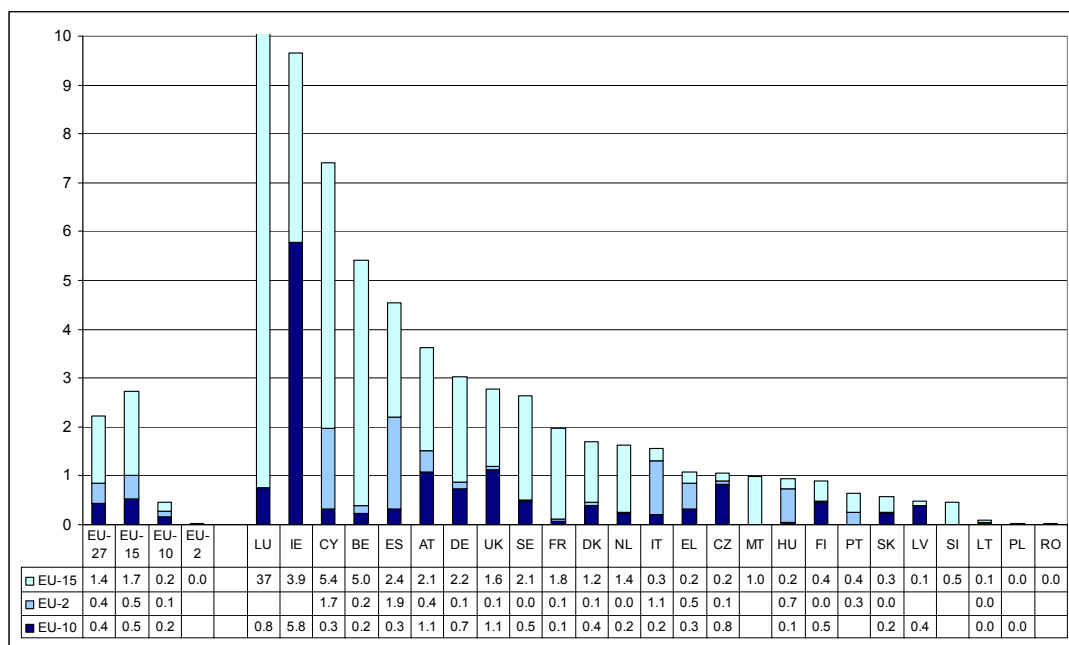
Chart A1: Foreign residents in the EU, 2003 – 07 (in % of total resident population)



Sources: Eurostat EU LFS, Eurostat population statistics, national data sources, DG Employment estimates.

Note: see note to Table A1

Chart A2: Population share of EU citizens resident in another Member State by broad group of citizenship, 2007 (% of resident population)



Sources: Eurostat EU LFS, Eurostat population statistics, national data sources, DG Employment estimates.

Note: Luxembourg off scale. — Empty cells: figures too small to be reliable or not available. — For further notes see Table A1.

Table A3: Share of recently arrived foreign nationals among the total labour force (age group 15-64), 2007

Host country		Active working age foreign nationals resident 4 years and less from ...			
		EU-15 Member States	EU-10 Member States	EU-2 Member States	Non-EU-27 countries
		<i>in % of total active working age population</i>			
EU-15	BE	0.7	0.1	(0.1)	0.7
	DK	0.2	(0.1)	:	0.6
	DE	0.2	0.1	0.0	0.4
	IE	1.8	6.3	(0.2)	1.8
	EL	:	:	0.2	0.7
	ES	0.3	0.0	0.9	2.6
	FR	0.4	(0.0)	(0.0)	0.6
	IT	0.0	0.1	0.3	0.8
	LU	6.6	(0.6)	:	(0.6)
	NL	0.2	(0.0)	:	0.2
	AT	0.8	0.4	0.2	1.3
	PT	:	:	0.1	0.8
	FI	:	:	0.0	(0.2)
	SE	0.3	0.1	:	0.7
UK	0.5	1.4	0.0	1.5	
EU-10	CZ	0.0	0.3	:	0.1
	EE	:	0.0	0.0	:
	CY	1.2	(0.3)	1.1	4.9
	LV	:	:	0.0	:
	LT	:	:	0.0	:
	HU	:	:	0.1	(0.1)
	MT	:	0.0	0.0	:
	PL	:	:	0.0	:
SI	:	:	0.0	(0.1)	
SK	0.0	:	0.0	0.0	
EU-2	BG	0.0	0.0	0.0	:
	RO	:	0.0	0.0	:
EU-27		0.2	0.2	0.2	0.8

Sources: Eurostat EU LFS, annual data 2007.

Note: ":" – figures too small to be reliable. Any possible discrepancies with population data shown in tables A1 and A2 due to differences in data sources (e.g. age coverage, reference date, activity status).

Chart A3: Posted workers by sending country, 2006 (in 1 000)

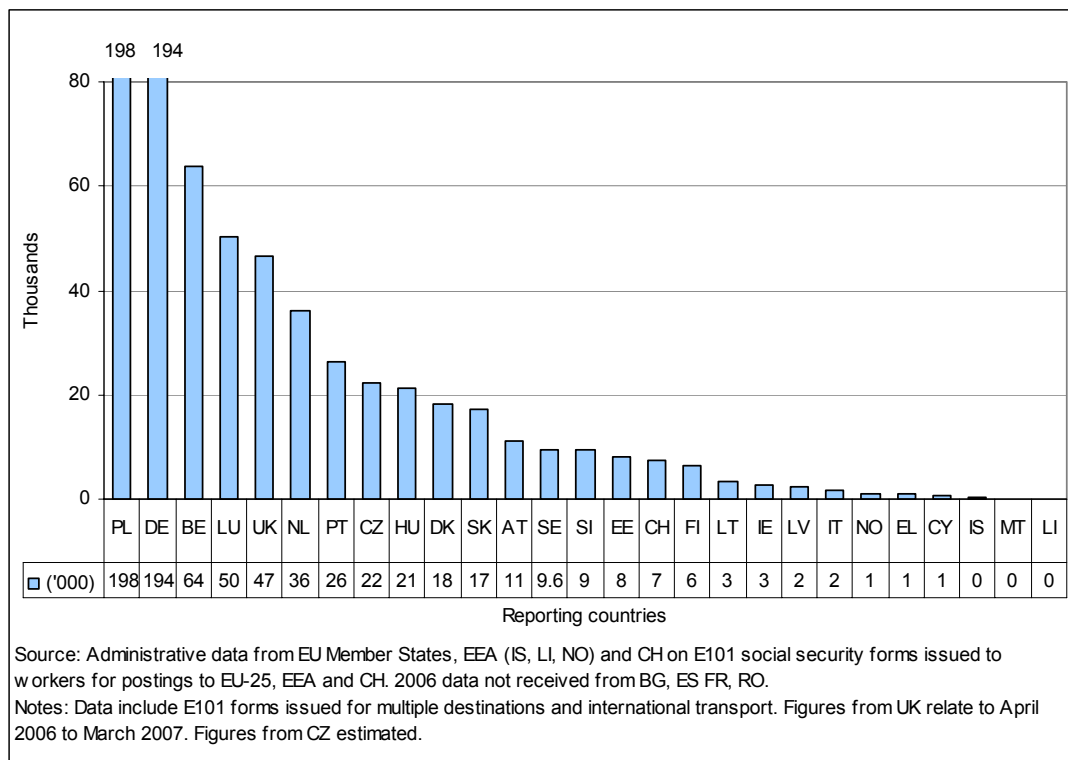


Chart A4: Posted workers from the EU-15 and EU-10 by receiving country, 2006 (in 1 000)

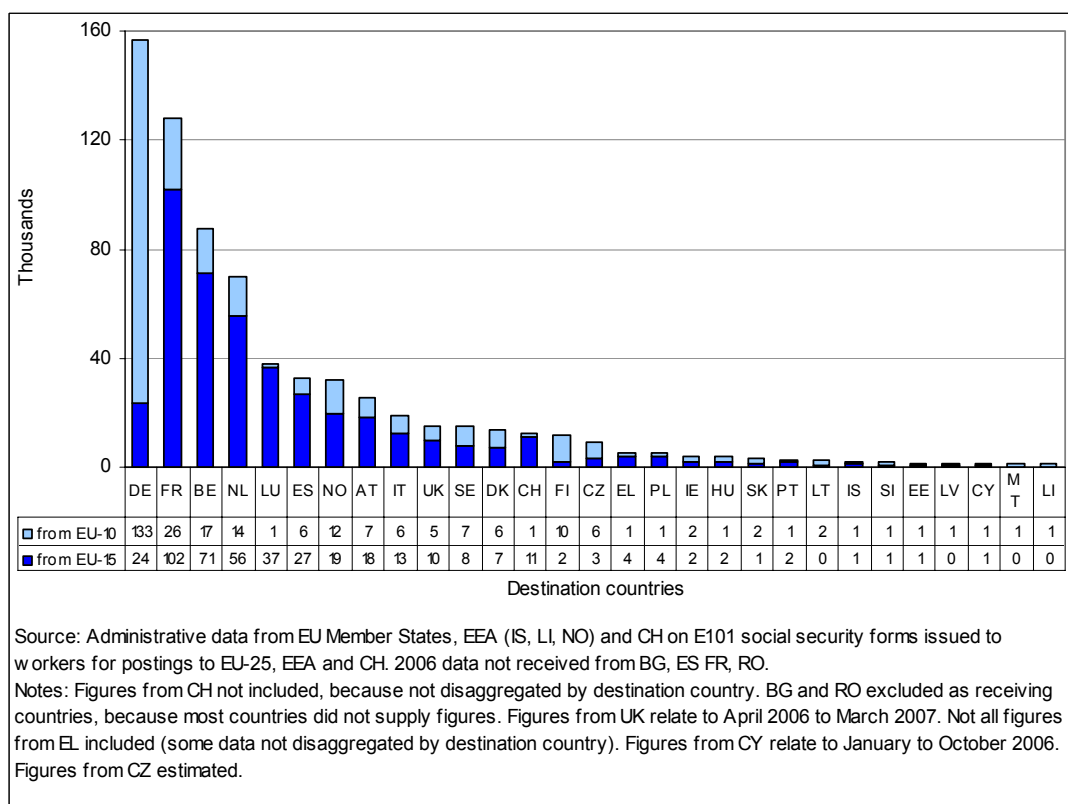
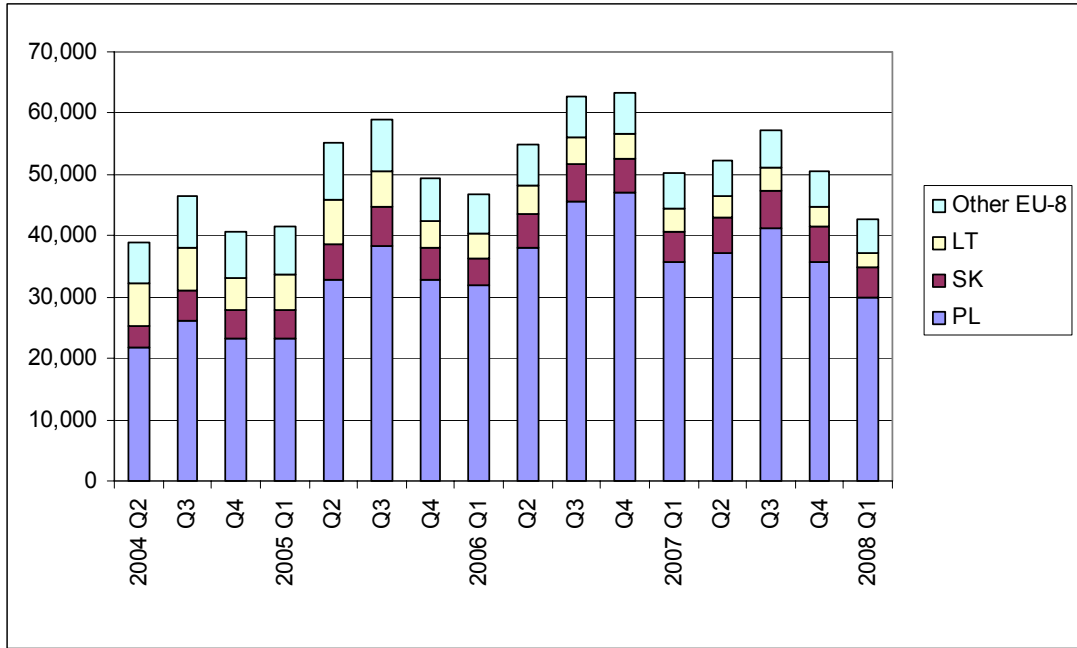
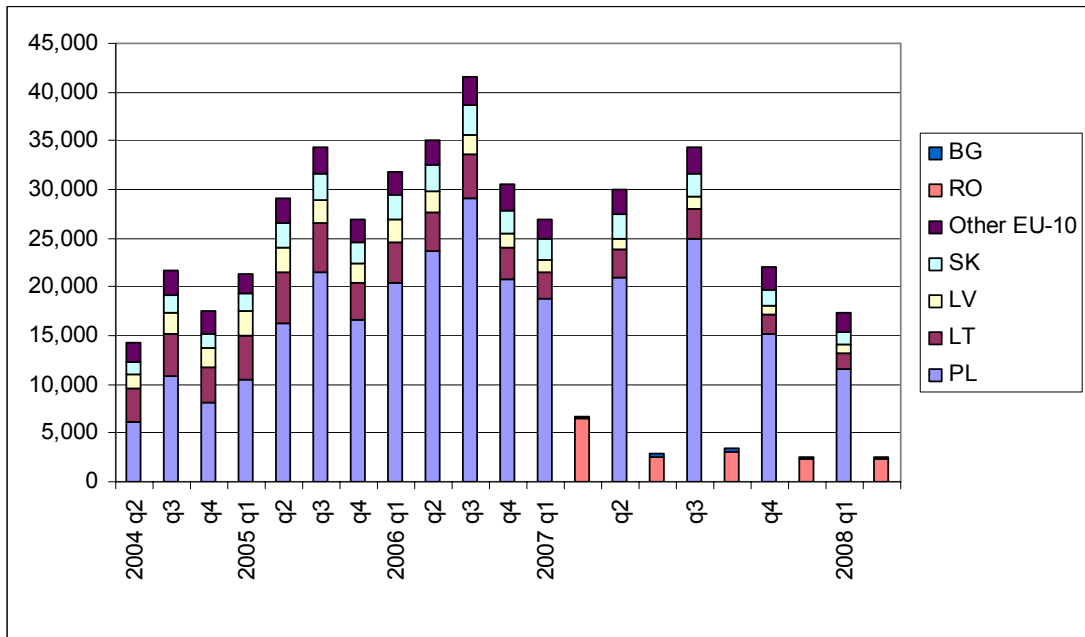


Chart A5: Inflow of EU-8 labour migrants to the UK



Source: UK Home Office, Accession Monitoring Reports. Approved applicants to the workers registration scheme.

Chart A6: Inflows from EU-10 and BG/RO to Ireland



Source: Irish Department of Social and Family Affairs, number of issued Personal Public Service Numbers.

Chart A7: Convergence of GNI per capita in PPS, 2000–07

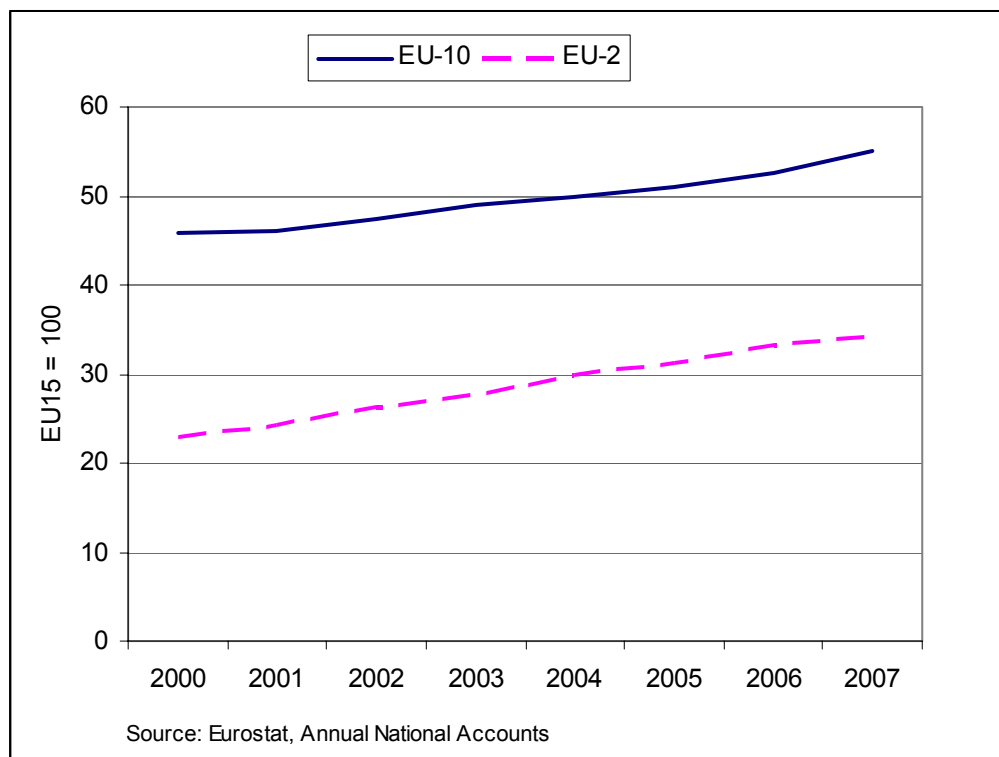


Chart A8: Unemployment rates in the EU, 2000 and 2007

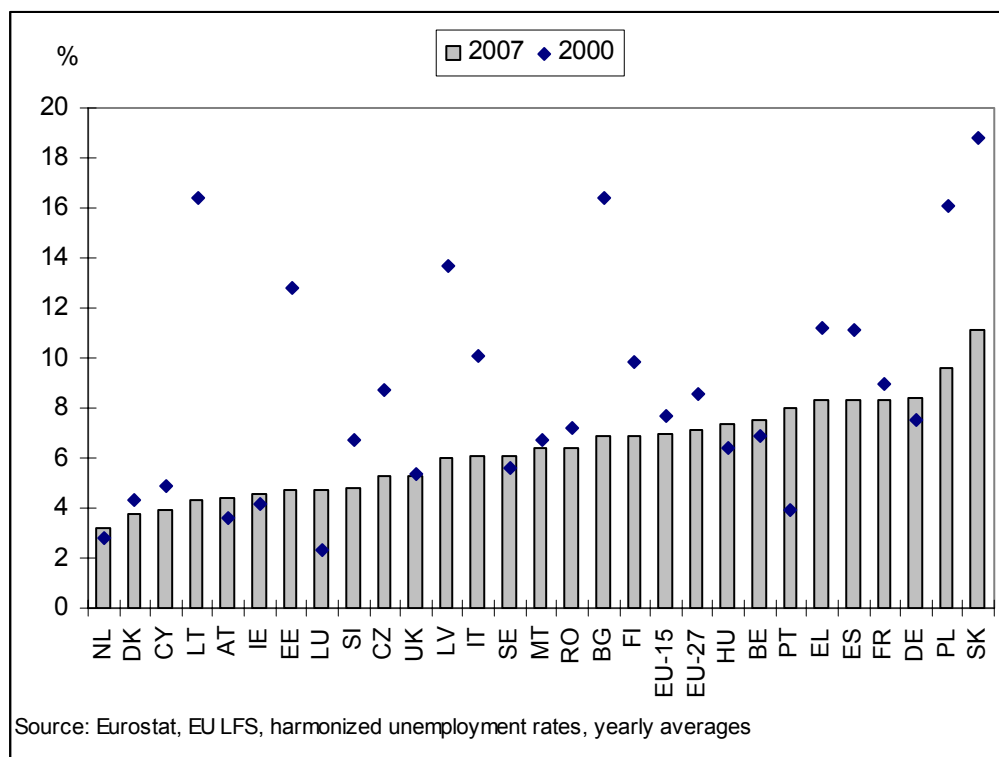
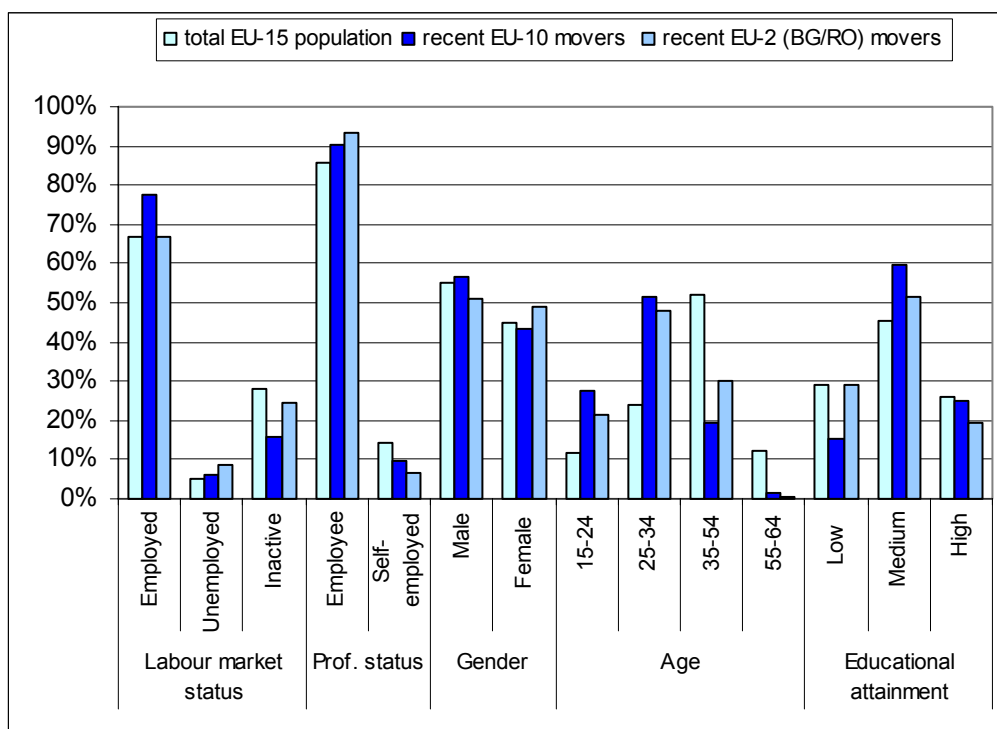


Chart A9: Socio-economic breakdown of recent movers from the EU-2/10 to the EU-15 (age group 15-64), 2007 (% of total per variable and group)



Source: Eurostat, EU LFS, annual data.

Note: Recent movers defined as persons resident 4 years or less in their EU-15 host country. Data on professional status, gender, age and educational attainment refer to active population aged 15-64, data on labour market status refer to total population aged 15-64. Data for the UK on educational attainment not included in the calculation due to problems with UK data concerning this variable.

Chart A10: Development of hourly gross wages and salaries in industry and services (excluding public administration) in major receiving countries, 2000 to 2008 (2000 = 100)

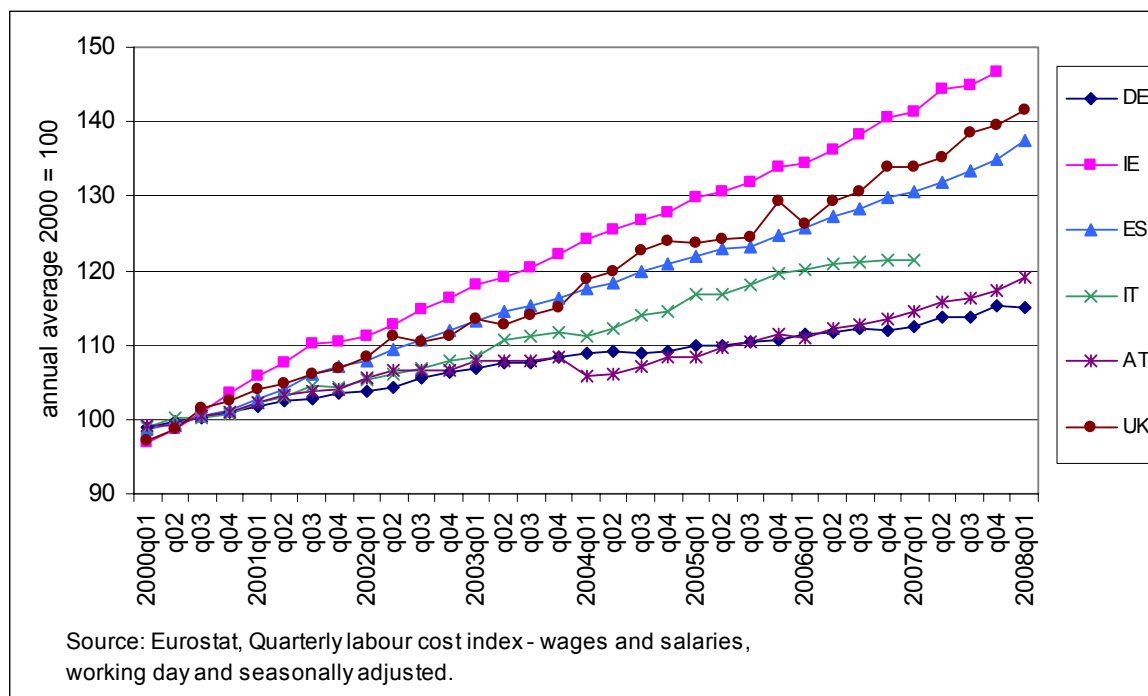


Chart A11: Overall unemployment rates in the main EU-15 receiving countries, 2000-2008

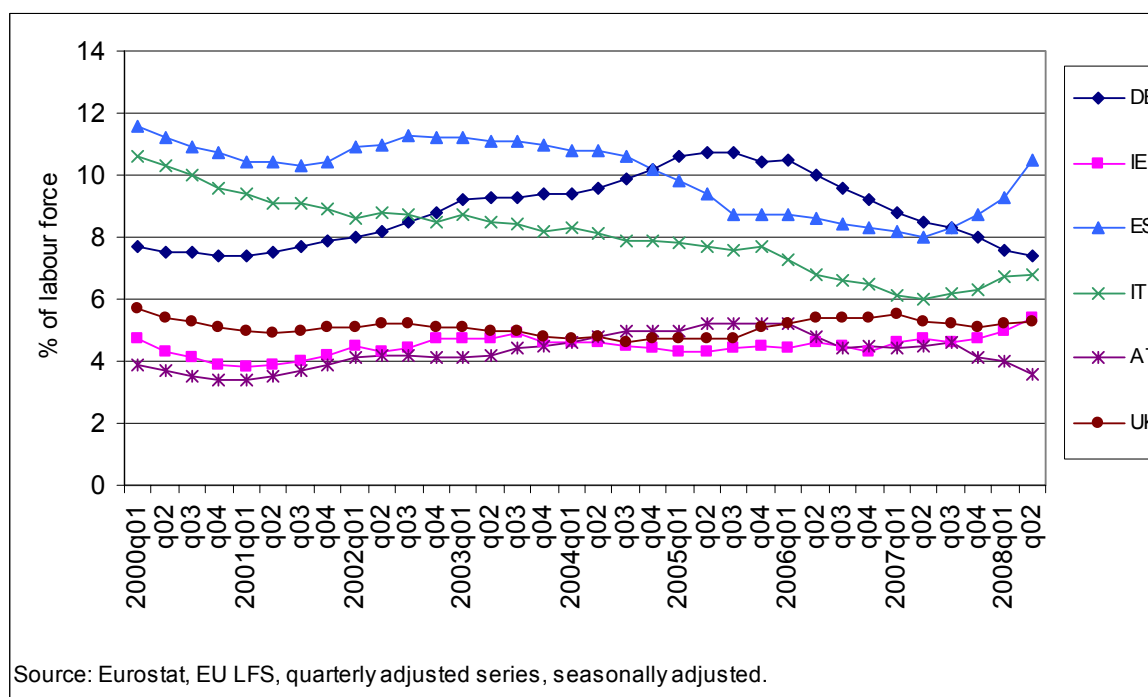


Chart A12: Overall employment rates in the main EU-15 receiving countries, 2000-2008

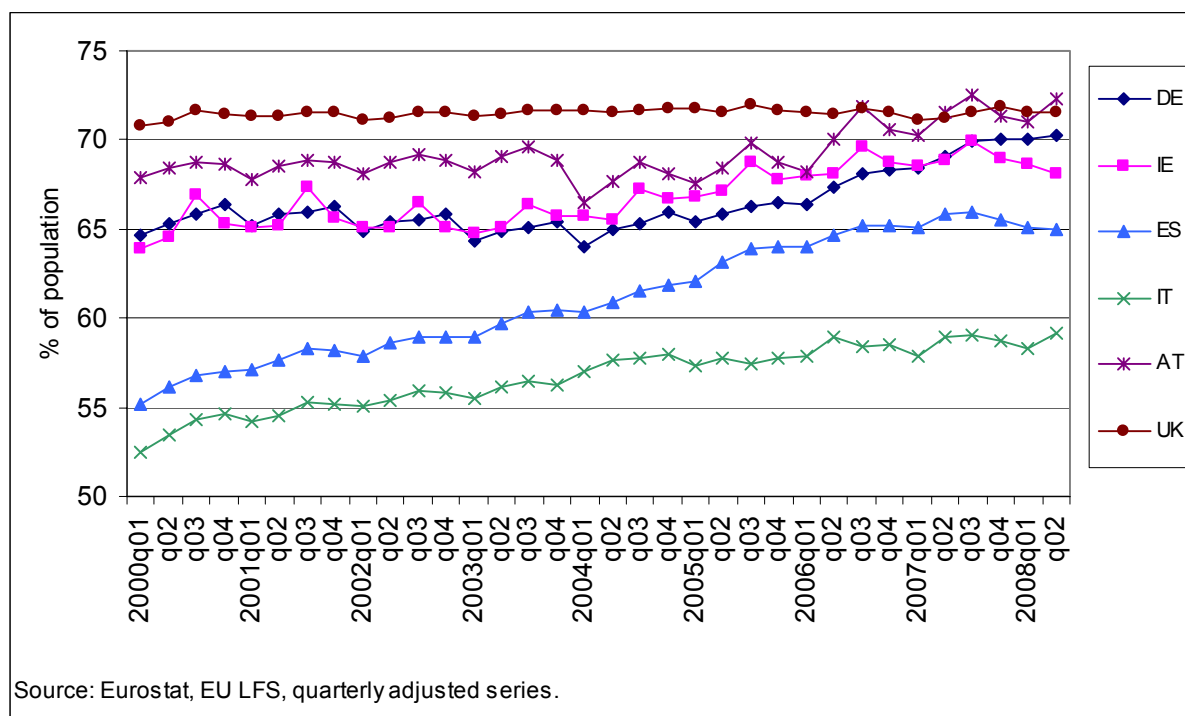
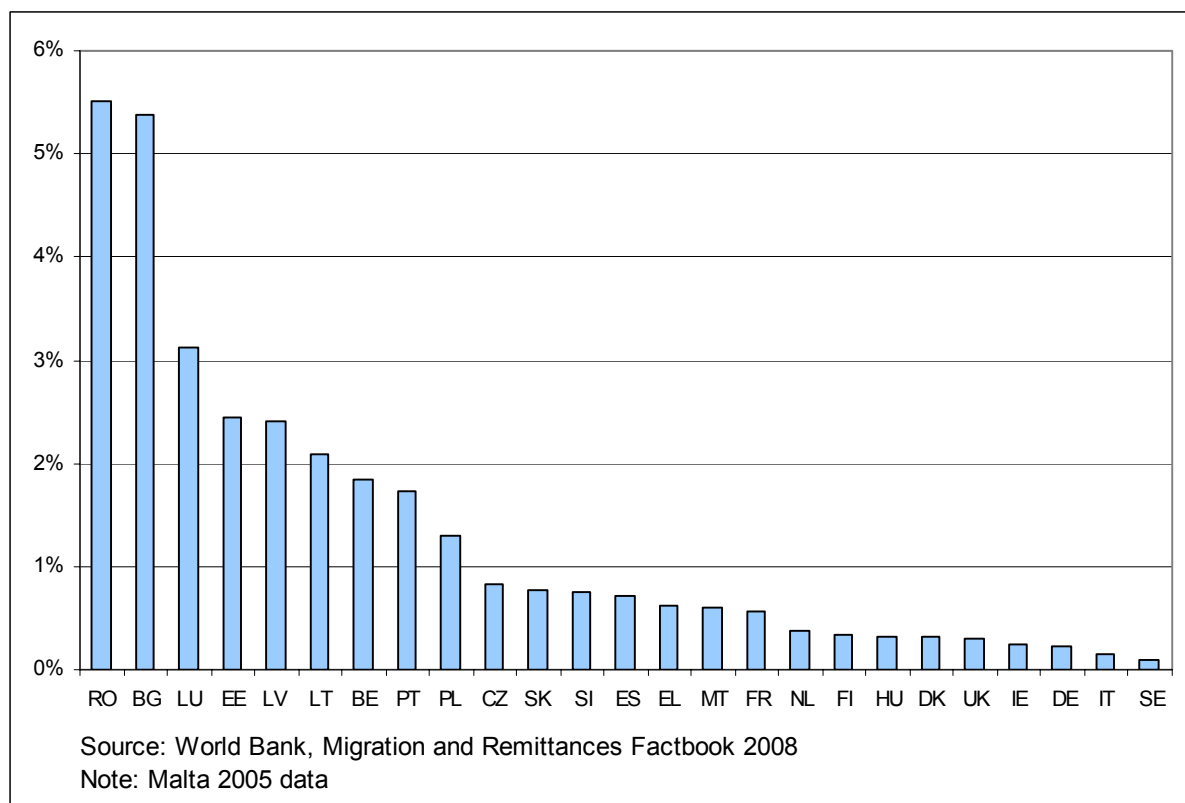


Chart A13: Workers' remittances (incl. compensation of employees) as a share of GDP, 2006 (%)



Annex 2: References

- Baas, T., H. Brücker and E. Hönekopp (2007), *EU-Osterweiterung, Beachtliche Gewinne für die deutsche Volkswirtschaft*, IAB Kurzbericht Nr. 6.
- Barrell, R., J. Fitz Gerald and R. Riley (2007), *EU enlargement and migration: assessing the macroeconomic impacts*, NIESR Discussion Paper No 292.
- Blanchflower, D., Saleheen, J., Shadforth, C. (2007), *The Impact of the Recent Migration from Eastern Europe on the UK Economy*, IZA Discussion Paper, No 2615.
- BMWI (2007), *Auswirkung der EU-Erweiterung auf Wachstum und Beschäftigung in Deutschland und ausgewählte Mitgliedstaaten. Bisherige Erfahrungen und künftige Entwicklungen unter besonderer Berücksichtigung der EU-Beitritte Bulgariens und Rumäniens*. Untersuchung im Auftrag des Bundesministeriums für Wirtschaft und Technologie (BMWI), Projekt 33/05.
- Brücker, H. et al. (2008), *Labour mobility within the EU in the context of enlargement and the functioning of the transitional arrangements*, forthcoming.
- Doyle, N., G. Hughes and E. Wadensjö (2006), *Freedom of movement for workers from Central and Eastern Europe: experiences in Ireland and Sweden*, SIEPS 2006:5.
- European Commission (2008): *Geographic Mobility in the context of EU enlargement*, in: Employment in Europe 2008 report, Chapter3.
- European Commission (2006), Communication from the Commission to the Council, the European Parliament, the European Economic and Social Committee and the Committee of the Regions, *Report on the functioning of the transitional arrangements set out in the 2003 Accession Treaty (period 1 May 2004–30 April 2006)*, Luxembourg, COM(2006) 48 final.
- Longhi, S., Nijkamp, P. and Poot, J (2004), *A Meta-Analytic Assessment of the Effect of Immigration on Wages*, Tinbergen Institute Discussion Paper, TI 2004-134/3.
- Lemos, S. and J. Portes (2008), *The impact of migration from the new European Union Member States on native workers*.
- Longhi, S., Nijkamp, P. and Poot, J (2006), *The Impact of Immigration on the Employment of Natives in Regional Labour Markets: A Meta-Analysis*, IZA Discussion Paper No 2044.
- Ministry of Social Affairs and Employment of the Netherlands (2007), *More than 100.000 people from Central and Eastern Europe employed in the Netherlands*, press release 27 November.
- Pajares, M. (2007), *Inmigración y mercado de trabajo. Informe 2007. Análisis de datos de España y Cataluña*. Documentos del Observatorio Permanente de Inmigración, No 14.
- Pollard, N., Lattorre, M. and Sriskandarajah, D. (2008), *Floodgates or turnstiles? Post enlargement migration flows to (and from) the UK*, Institute for Public Policy Research (ippr).

Prettner, K. and A. Stiglbauer (2007), *Auswirkungen der vollständige Öffnung des österreichischen Arbeitsmarktes gegenüber den EU-8-Staaten*. Geldpolitik & Wirtschaft Q4.

UK Home Office (2008), *Accession Monitoring Report May 2004 — March 2008, A8 Countries*.

UK Home Office (2004), *Accession Monitoring Report May 2004 — December 2004*.