



EIROPAS KOPIENU KOMISIJA

Briselē, 6.6.2007
COM(2007) 295 galīgā redakcija

KOMISIJAS PAZIŅOJUMS PADOMEI

**Zvejas iespējas 2008. gadam
Paziņojums par Eiropas Komisijas politiku**

KOMISIJAS PAZIŅOJUMS PADOMEI

Zvejas iespējas 2008. gadam Paziņojums par Eiropas Komisijas politiku

SATURS

1.	Ievads	3
2.	Pašreizējais stāvoklis.....	4
2.1.	KZP reforma.....	4
2.2.	Zinātniskie ieteikumi un ar KPN saistītie lēmumi 2003.–2007. gadā.....	4
2.3.	Ekonomiskie aspekti	6
2.4.	Zvejas piepūle	6
2.5.	Rezultāti	9
3.	Turpmākā rīcība	9
3.1.	KPN noteikšana krājumiem, par kuriem nav pieejama kvantitatīva prognoze attiecībā uz piesardzības robežām	10
3.1.1.	Krājumi, par kuriem ir pieejami zinātnisko aģentūru ieteikumi	10
3.1.2.	Krājumi, par kuriem zinātniskie ieteikumi nav pieejami	11
3.2.	KPN noteikšana krājumiem, kas atrodas ārpus drošām bioloģiskām robežām	11
3.3.	KPN noteikšana mencas krājumiem, uz kuriem attiecas mencas krājumu atjaunošanas plāns	12
3.4.	Zvejas iespējas un zvejas piepūle.....	12
4.	Tehniskie pasākumi.....	13
5.	Citi jautājumi.....	13
6.	Secinājums	14

1. IEVADS

Komisijas paziņojumā COM(2006) 246 „Kā uzlabot konsultēšanos Kopienas zivsaimniecības pārvaldībā” noteikta jauna darba metode, ko izmantot ar ikgadējām zvejas iespējām saistīto lēmumu pieņemšanā. Saskaņā ar jauno pieeju šē turpmāk izklāstīts Komisijas viedoklis par 2008. gadam paredzētajām zvejas iespējām. Tāpat kā iepriekš, galvenie šā politikas paziņojuma temati ir zvejas iespējas Atlantijas okeāna ziemeļaustrumu daļā un Baltijas jūrā.

Komisija no jauna apliecina savu apņemšanos pārvaldību īstenot ar ilgtermiņa plānu palīdzību. Notiks gan jaunu plānu izstrāde, gan līdzšinējo plānu īstenošana un pārskatīšana. Krājumiem, uz kuriem ilgtermiņa plāni neattiecas, tiks izstrādāti vispārīgi noteikumi. Turklāt Komisija 2006. gadā ir iesniegusi Paziņojumu par ilgtspējības īstenošanu ES zivsaimniecības nozarē, izmantojot maksimāli iespējamo ilgtspējīgo daudzumu¹, un 2007. gada gaitā tā apspriedīsies ar iesaistītajām aprindām un zinātniekiem par to, kādai jābūt zivsaimniecības pārvaldībai, lai samazinātos izmaksas, palielinātos nozveju apjoms un uzlabotos ieņēmumi. Šī pieeja būs turpmāko ilgtermiņa plānu izstrādes pamatā.

Kamēr vēl nav gatavi ilgtermiņa plāni, kuros iestrādāti maksimālā ilgtspējīgas ieguves apjoma mērķi, zvejas iespējas būtu jānosaka tā, lai krājumi paliktu drošās bioloģiskās robežās un lai ārpus tām nonākušie krājumi atkal tuvinātos šīm robežām vai atgrieztos tajās (process var būt pakāpenisks), nevis attālinātos no tām, tādējādi pasliktinot krājumu stāvokli. Turklāt nebūtu jānosaka tādas zvejas iespējas, kas apgrūtinā maksimālā ilgtspējīgas ieguves apjoma mērķu sasniegšanu.

Komisija no jauna apliecina arī apņemšanos apspriesties ar ieinteresētajām aprindām un dalībvalstīm par zvejas iespēju noteikšanu. Šādas apspriešanās galvenie temati būs ilgtermiņā izmantojamās metodes un piemērojami noteikumi, kā arī gaidāmā ierosinātās pieejas ietekme, tostarp tās ekonomiskie un sociālie aspekti. Pirmais paziņojums par politiku 2006. gadā tika publicēts pārāk vēlu, lai būtu iespējams pienācīgi apspriesties līdz Eiropadomes decembra sanāksmei. Tomēr minētajā paziņojumā izklāstītie noteikumi un vadlīnijas tika ņemtas vērā, gatavojot Komisijas priekšlikumus. Daudzi no tajos minētajiem skaitliskajiem lielumiem Padomē sanākušajām dalībvalstīm bija pieņemami. Šogad, 2007. gadā, paziņojums par politiku tiek iesniegts daudz agrāk, un Komisija sagaida, ka ieinteresētās aprindas un dalībvalstis iesaistīsies konstruktīvā diskusijā par tādām zvejas iespēju noteikšanas metodēm, kurām ir stabils zinātnisks pamatojums un kurās ņemtas vērā šo metožu piemērošanas ekonomiskās un sociālās sekas.

¹ Mērķis ir to saistību izpilde, kuras Kopiena uzņēmusies 2002. gadā notikušajā pasaules augstākā līmeņa sanāksmē par ilgtspējīgu attīstību; COM(2006) 360.

Komisija patlaban apspriežas ar zinātniekiem par to, kāda ilgtermiņa ietekme sagaidāma, ja politikas paziņojumā izklāstītie noteikumi tiks īstenoti. Pašreizējā pieeja var mainīties atkarībā no šīs apspriešanās rezultāta un no dalībvalstu un ieinteresēto aprindu paustā viedokļa. Tomēr Komisija ir nodomājusi priekšlikumā ievērot ilgtermiņa pieeju, par kuru jau panākta vienošanās, ja vien saņemtie zinātniskie atzinumi 2008. gadam neietvers kādus nopietnus un negaidītus jaunus elementus.

Politikas paziņojumā ietvertajiem noteikumiem vajadzētu būt saskaņā ar tiem noteikumiem, kas paredzēti, piemēram, Rīcības plānā par bioloģiskās daudzveidības saglabāšanu zivsaimniecības nozarē un ierosinātajā Jūras stratēģijā. Diskusija par šo stratēģiju vēl nav beigusies, taču skaidrs ir tas, ka visu minēto noteikumu īstenošanas mērķiem jābūt līdzīgiem.

2. PAŠREIZĒJAIS STĀVOKLIS

2.1. KZP reforma

Gatavojot kopējās zivsaimniecības politikas 2002. gada reformu, Komisija secināja², ka daudzi krājumi ir nonākuši ārpus drošām bioloģiskām robežām, tiek pārmēru intensīvi izmantoti vai ka pieaugušu zivju skaits tajos ir pārāk mazs. Galvenie šādas situācijas izveidošanās iemesli bija ikgadējo nozvejas limitu noteikšana lielākā apmērā, nekā to paredz zinātniskie ieteikumi, un pārāk zemas prasības attiecībā uz flotes pārvaldības plānos izvirzītajiem mērķiem. Stāvokli vēl vairāk pasliktināja tiesiskā regulējuma noteikumu nepietiekama izpilde, un rezultātā nozarē zuda līdzsvars, mazinājās tās rentabilitāte. Arī ieinteresēto aprindu iesaiste kopējās zivsaimniecības politikas pārvaldībā nebija pietiekama. Izmetumu, lielāka izmēra zivju atlasījumu un noteikumu neievērošanas dēļ KPN kā vienīgo īstenoto pasākumu nevarēja uzskatīt par zvejas resursu saglabāšanai pietiekamu līdzekli. Problemātisko jautājumu vidū minēja arī zinātnisko ieteikumu sniegšanu par ekosistēmām, datu vākšanu un paraugu ņemšanu, zinātnisko resursu pietiekamības nodrošināšanu, zinātnisku jautājumu plašāku apspriešanu sabiedrībā un sīkāku analītisko datu izmantošanu lēmumu pieņemšanā. Aizvien vairāk bažu radīja ekonomiskie un sociālie apsvērumi.

² Zaļā grāmata par kopējās zivsaimniecības politikas nākotni. [*The future of the Common Fisheries Policy.*] Luksemburga, Eiropas Kopienu Oficiālo publikāciju birojs, 2001. ISBN 92-894-0904-5. 47 lpp.

2002. gada reforma ieviesa ievērojamas pārmaiņas. Tika izveidotas reģionālās konsultatīvās padomes. Pēc padziļinātas apspriešanās ar iesaistītajām aprindām Komisija savos priekšlikumos iestrādāja būtiskos saņemto ieteikumu elementus, lielāku vērību nekā iepriekš veltot sociālajām un ekonomiskajām sekām. Tika palielināts to krājumu skaits, uz kuriem attiecas ilgtermiņa plāni. Plašāk sāka izmantot zvejas piepūles pārvaldību kā saglabāšanas papildu pasākumu. Ievērojamas pūles tika veltītas kontroles un noteikumu izpildes uzlabošanai. Iesaistīto aprindu galveno prasību — lai iespējamās KPN apjoma izmaiņas nepārsniedz 15 % — Komisija iekļāva tās KPN un kvotu politikā. Pienācīgu vērību veltīja Padomē paustajiem dalībvalstu viedokļiem, un zvejas iespējas Padomē ārkārtīgi reti ir tikušas apstiprinātas bez attiecīgās dalībvalsts piekrišanas. Vairākas dalībvalstis ir veikušas nopietnus uzlabojumus kontroles un noteikumu izpildes nodrošināšanas sistēmās.

2.2. Zinātniskie ieteikumi un ar KPN saistītie lēmumi 2003.–2007. gadā

Pirms pieņemt lēmumus par 2008. gadu, ir vērts īsumā atskatīties uz līdzšinējo virzību attiecīgajā jomā. Ilgtermiņa pasākumi ziemeļu heka, Biskajas līča jūrasmeles, Ziemeļjūras pikšas, makreles un saidas krājumu pārvaldībā ir bijuši izdevīgi nozarei kopumā, un arī pati krājumu pārvaldība ir kļuvusi sakārtotāka. Ziemeļu heka krājumi ir atjaunojušies un atgriezušies drošās bioloģiskās robežās, un bija iespējams palielināt jūrasmelei noteikto KPN Biskajas līcī un Lamanša rietumdaļā, vienlaikus samazinot zvejas izraisīto mirstību. Tomēr mencu krājuma atjaunošanas pasākumi un atjaunošanas plāns nav nesuši gaidīto uzlabojumu.

Komisija ir sagatavojusi pārskatu par attiecīgajiem zinātniskajiem ieteikumiem un lēmumiem, kas pieņemti kopš 2002. gada (sk. tabulu).

Kopsavilkums par zinātniskajiem ieteikumiem un ar KPN saistītajiem lēmumiem, kas pieņemti kopš 2002. gada³

³ Tehnisko informāciju par šo tabulu pēc pieprasījuma var saņemt no Komisijas dienestiem.

	2003	2004	2005	2006	2007
Sniegtie ieteikumi					
KPN noteikta pēc pilnīga novērtējuma un prognožu tabulām (*)	40	34	40	31	29
KPN noteikta pēc attiecīgiem kvantificējošiem ieteikumiem	60	53	55	66	62
KPN noteikta, neizmantojot nekādus ieteikumus	31	40	39	29	35

(*) Ja viens ieteikums aptver divas KPN, to ieskaita tikai vienreiz.

Krājumu stāvoklis

Krājumi, kam ieteiktais nozvejas apjoms ir nulle	24	13	12	14	20
Krājumi ārpus drošām bioloģiskām robežām	30	29	26	26	26
Krājumi drošās bioloģiskās robežās	12	10	14	11	12
Krājumi, kuru stāvoklis attiecībā uz drošām bioloģiskām robežām nav zināms	49	54	54	58	59
KPN, kurām stāvoklis attiecībā uz FMSY ir zināms			34	23	33
KPN, kurām koeficients FMSY ir pārsniegts			32	21	30
KPN, kurām koeficients FMSY nav pārsniegts			2	2	3

Ilgadējie lēmumi (aptuveni dati)

Vidējā novirze no ieteiktā nozvejas apjoma (%)	42%	48%	57%	47%	43%
--	-----	-----	-----	-----	-----

2007. gadā novērtētajiem krājumiem:

Koeficienta F izmaiņas, ja KPN apgūst pilnībā (%)	-11%	-19%	-4%	-5%	-4%
Attiecība F/Fpa, ja KPN apgūst pilnībā (%)	101%	90%	99%	101%	101%

Šī tabula atspoguļo vairākas aktuālas tendences, piemēram, to, ka zinātnisko ieteikumu pamatā aizvien retāk ir īstermiņa prognozes.

Prognožu skaits ir samazinājies no 40 līdz 29, kaut arī par nozvejām sniegto zinātnisko ieteikumu skaits nav būtiski mainījies. Iemesls tam varētu būt vai nu datu kvalitātes pasliktināšanās, vai konkrēto datu uzlikto ierobežojumu labāka apzināšanās. Ieteikumu sniegšanā zinātnieki ir izmantojuši vienkāršākus principus nekā iepriekš, piemēram, to, ka nav vēlams palielināt nozveju no krājuma, ja nav skaidrs, vai šāds palielinājums būs ilgtspējīgs. Tas saskan ar kopējās zivsaimniecības politikas mērķos ietvertu piesardzības principu un ir labs pamats KPN priekšlikumu izstrādei.

Apdraudēto krājumu skaits nav nedz samazinājies, nedz palielinājies. Aptuveni četras piektdaļas šo krājumu joprojām atrodas ārpus definētām drošām bioloģiskām robežām. To krājumu skaits, kam ieteiktais nozvejas apjoms ir nulle, vēl aizvien ir aptuveni 13⁴. Lēmumos par KPN paredzētie nozvejas apjomi kopumā ir ievērojami pārsnieguši zinātnieku ieteikto gada nozveju, kaut arī attiecīgais procentuālais daudzums nav visiem krājumiem vienāds. Tāpēc zvejas radītā ietekme ir samazinājusies pavisam nedaudz. No visiem krājumiem, kuriem piemēro KPN, tikai trīs (Ziemeļjūras pikša, Ziemeļjūras saida un Biskajas līča megrimis) tiek izmantoti saskaņā ar saistībām, kuras attiecībā uz maksimālo ilgtspējīgas ieguves apjomu Kopeņa uzņēmās 2002. gadā Johannesburgā notikusajā ANO pasaules augstākā līmeņa sanāksmē par ilgtspējīgu attīstību. Sistemātiski nosakot KPN tādā apjomā, kas ievērojami pārsniedz ieteikto, zvejniecība ir bijusi nopietni apdraudēta. Šo

⁴ Izņemot krājumus, kuru zvejas pārtraukšana, ko ieteica 2002. gadā, ir saistīta ar jaukto zveju, un ņemot vērā 2006. gadā sniegtos jaunus ieteikumus par noplicinātajiem haizivju un rajū krājumiem.

apdraudējumu vēl vairāk palielināja tas, ka daudzas noteiktās KPN tika būtiski pārsniegtas, jo nebija nodrošināta pietiekami laba noteikumu izpilde.

2.3. Ekonomiskie aspekti

Zvejniecības ekonomiskie aspekti arī ir mainījušies. 2006. gadā pieauga vairāku zvejas produktu nominālās cenas. Dažu nozīmīgu sugu zivju cenas ir saglabājušās stabilas vai samazinājušās, un ES tirgos īstermiņā tās raksturoja liela nepastāvība. Minētajā laikposmā zvejniecības ekonomiskos rādītājus lielā mērā ietekmēja arī citi faktori, piemēram, katras attiecīgās flotes izmaksu struktūra.

Dažādām flotēm, valstīm un reģioniem zvejniecības ekonomiskie rādītāji atšķirās atkarībā no tā, kādā veidā bija līdzsvarojušās cenas, izkrāvumi, darbības izmaksas (jo sevišķi degvielas cenas), nemainīgās izmaksas un kopējā ekonomikas produktivitāte. Šīs ekonomiskās atšķirības izskaidrojamas ar atšķirīgu kapitāla intensitāti, ekonomikas struktūru, vietējo zivju tirgu aktivitāti un dinamiku.

Traleru flote, kurai raksturīgs liels degvielas patēriņš, pēdējos gados piedzīvojuši vislielāko ekonomisko lejupslīdi sakarā ar degvielas cenu pieaugumu, kamēr finansiālais stāvoklis kuģiem, kuru izmantotie zvejas paņēmieni ir degvielas ziņā ekonomiskāki, kļuvis relatīvi labāks.

Jaunākie ekonomikas dati liecina, ka dažās ES flotēs produktivitāte atgūst bijušos apjomus. Ņemot vērā arī labvēlīgākas cenu izmaiņas atsevišķos tirgos, tas iedrošina un ļauj cerēt uz kopumā labākiem ekonomiskajiem rādītājiem. Lai novērtētu dažādām flotēm, valstīm un reģioniem raksturīgās tendences, visi iepriekš minētie elementi jāpēta sīkāk.

2.4. Zvejas piepūle

Kopš reformas sākuma zvejas piepūles limiti ir noteikti attiecībā uz rietumu apgabalu ūdeņiem⁵, dziļūdens sugām⁶ un krājumiem, kuri jāatjauno⁷.

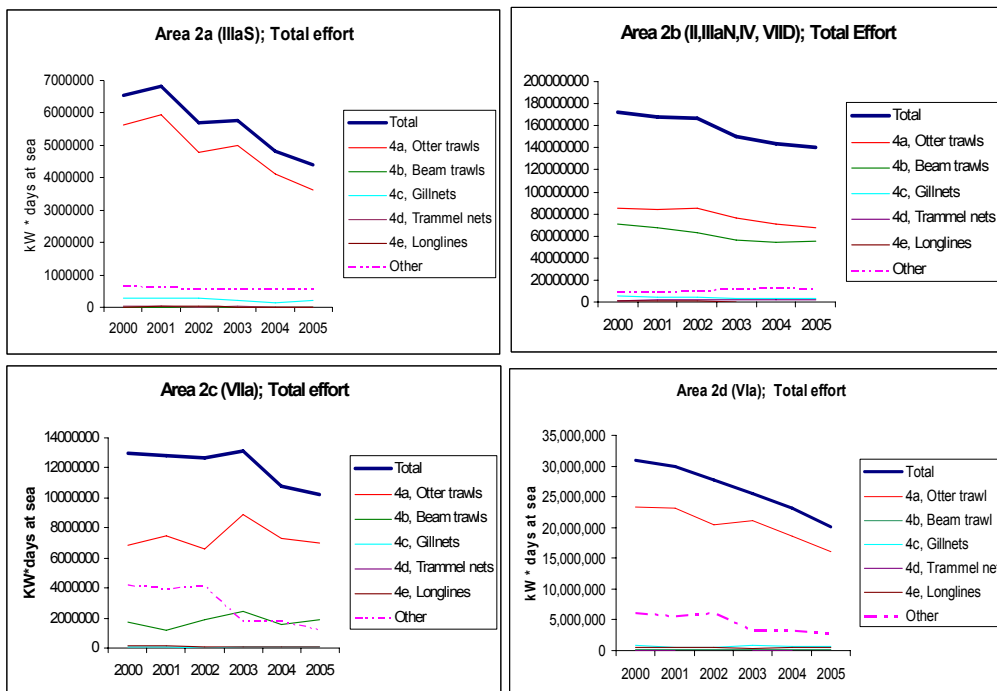
Saskaņā ar datiem, kurus dalībvalstis iesniegušas ZZTEK, 2005. gadā pielietotā kopējā zvejas piepūle salīdzinājumā ar 2000. gadu ir samazinājusies aptuveni par 15 % Katagatā, aptuveni par 20 % Ziemeļjūrā, Skagerakā un Lamanša austrumdaļā, aptuveni par 35 % ūdeņos uz rietumiem no Skotijas un aptuveni par 35 % Īrijas jūrā. Ir vērojamas izmaiņas saistībā ar izmantoto zvejas rīku veidu: samazinās zvejas piepūle, kas atbilst traļiem ar lielu linuma acu izmēru (vairāk par 100 mm), un pieaug traļiem ar mazāku linuma acu izmēru (70–99 mm) atbilstošā zvejas piepūle (sk. attēlu).

⁵ Regula (EK) Nr. 1954/2003.

⁶ Regula (EK) Nr. 2340/2002 un turpmākie tās pielāgojumi.

⁷ Ikgadējās KPN un kvotu regulas, kas pieņemtas kopš 2003. gada, un — attiecībā uz 2007. gadu — Regulas (EK) Nr. 41/2007 II pielikums.

Zvejas piepūle ($kW * jūrā\ pavadīto\ dienu\ skaits$) atkarībā no zvejas rīku veida. Augšā: pa kreisi — Kategats; pa labi — Ziemeļjūra un Skageraks. Apakšā: pa kreisi — Īrijas jūra; pa labi — ūdeņi uz rietumiem no Skotijas. Avots: ZZTEK.



2.a apgabals (IIIaS) — Kopējā zvejas piepūle

2.b apgabals (II, IIIaN, IV, VIID) — Kopējā zvejas piepūle

2.c apgabals (VIa) — Kopējā zvejas piepūle

2.d apgabals (VIa) — Kopējā zvejas piepūle

kW * dienas jūrā

Kopā

4a – Traļi ar durvīm

4b – Rāmja traļi

4c – Žaunu tīkli

4d – Rāmju tīkli

4e – Āķu jedas

Citi

Par spīti kopējās zvejas piepūles samazināšanās tendencei ir pieaugusi zvejas piepūle, kas atbilst zvejas rīkiem ar mazāku linuma acu izmēru (70–89 mm). Tas var būt palielinājis mazizmēra mencu nozvejas. Šajā jautājumā ir lūgts sniegt zinātnisko ieteikumu.

Attēlā redzamā zvejas piepūles samazināšanās var nebūt tieši saistīta ar jūrā pavadīto dienu skaita samazinājumu, kas noteikts saskaņā ar Zvejas iespēju regulas II pielikumu. Zvejas piepūle sāka samazināties jau krietni pirms jūrā pavadīto dienu skaita limitu ieviešanas, un pēc šā režīma stāšanās spēkā zvejas piepūles samazināšanās ātrums nemainījās. Turklāt pēc dalībvalstu datiem no 2006. gadā atļautās zvejas piepūles faktiski izmantoja tikai 72 %, un tas rāda, ka kopumā šis režīms flotes darbību neierobežoja.

Iepriekš minētais liecina par to, ka jūrā pavadīto dienu režīma devums krājumu atjaunošanā pagaidām vēl ir nepietiekams. Turklāt pati sistēma gan dalībvalstīm, gan Komisijai ir izrādījusies grūti pārvaldāma un tikusi kritizēta kā pārmēru sarežģīta, nepārredzama un grūti uzraugāma. Vērojama arī zināma dublēšanās ar citiem zvejas piepūles pārvaldības režīmiem.

Tomēr zvejas piepūles pārvaldības sistēma ir vairojusi izpratni par zvejas flotu darbību. Šī izpratne atsevišķos gadījumos ir veicinājusi selektīvāku rīku izmantošanu un var tikt ņemta par pamatu tālākiem uzlabojumiem.

2.5. Rezultāti

Kopš 2002. gada kopumā:

- krājumi nešķiet atjaunojamies vai palielināties, ja tie atrodas drošās bioloģiskās robežās,— drīzāk var teikt, ka nozares stāvokli joprojām raksturo augsta riska pakāpe. Bentisko krājumu stāvoklis ir sliktāks nekā mazo pelagisko sugu krājumu stāvoklis;
- kaut arī ekonomiskie rādītāji pēdējos gados ir pasliktinājušies, cerības vies zināms produktivitātes pieaugums un cenu kāpums atsevišķu sugu zivīm;
- jūrā pavadīto dienu skaita sistēma bieži vien nekādā veidā neierobežo kopējo pielietoto zvejas piepūli. Pārvaldības sarežģītība un augstās izmaksas šķiet nesamērojami lielākas par sistēmas lietderību.

3. TURPMĀKĀ RĪCĪBA

Ir skaidrs, ka Eiropas zivju krājumu saglabātības stāvoklis vēl nav uzlabojies tiklīdz, cik būtu vajadzīgs. Lai krājumi atkal atgrieztos drošās bioloģiskās robežās un lai uzlabotos ilgtermiņa ekonomiskās izredzes, jāturpina nopietni strādāt tiklab pie KPN noteikšanas, kā pie zvejas piepūles pārvaldības. Zvejas piepūles pārvaldības noteikumi jāvienkāršo, un zvejas kontroles jomā tiem jābūt efektīvākiem. Minētie uzlabojumi jānodrošina, izmantojot sadarbības pieeju, kurā būtisks elements ir apspriešanās ar ieinteresētajām aprindām, kā arī zvejas iespēju regulējuma labāka ievērošana.

Šādai pieejai jānodrošina arī tas, lai pasākumos, kuri jāpieņem Padomei, tiktu pienācīgi ievērota zvejniecības jomas specifika dažādās ES daļās.

Jebkurā gadījumā un lai nodrošinātu kopējās zivsaimniecības politikas principu ievērošanu, Komisijai jāpanāk, lai ar tās priekšlikumu par zvejas iespējām un krājumu pārvaldību būtu iespējams panākt to krājumu skaita samazināšanos, kuri atrodas ārpus piesardzības robežām. Ja zvejas izraisītā mirstība pārsniedz piesardzības robežas, zvejas iespējas jānosaka tā, lai, samazinot zvejas izraisīto mirstību, notiktu tuvināšanās minētajām robežām. Komisija aktīvi rosinās Padomi pieņemt tādus lēmumus, kuri neizraisa to krājumu skaita pieaugumu, kas atrodas ārpus drošām bioloģiskām robežām.

Jāturpina izstrādāt jauni un vajadzības gadījumā jāpārskata esošie ilgtermiņa plāni to zivju krājumu atjaunošanai un pārvaldībai, kuriem jāatgriežas vai jāpaliek drošās bioloģiskās robežās. Vairāk jāstrādā pie tā, lai zinātniskie ieteikumi būtu pieejami laikus un lai tie veidotu stabilu zinātnisku pamatu lēmumiem, kas jāpieņem saskaņā ar KZP.

Komisija ir apņēmusies uzlabot gaidāmo lēmumu sociālās un ekonomiskās ietekmes novērtēšanu. Šādu novērtējumu veikšanu atvieglos apspriešanās ar ieinteresētajām aprindām. Komisija turklāt lūgs sniegt zinātniskos ieteikumus par priekšlikumu sociālekonomiskajiem aspektiem un iestrādās tos minēto priekšlikumu teksta galīgajā redakcijā.

2008. gadam Komisija plāno sagatavot divus priekšlikumus regulām zvejas iespēju jomā: par krājumiem Baltijas jūrā (tiks iesniegts 2007. gada septembrī) un par krājumiem pārējos apgabalos (iesniegšana paredzēta 2007. gada novembrī).

Attiecībā uz dziļūdens krājumiem jaunus priekšlikumus izstrādāt nav paredzēts, jo Padomes Regula (EK) Nr. 2015/2006 par dziļūdens sugu zivju zvejas iespējām aptver arī 2008. gadu.

Iepriekšējā paziņojumā par politiku Komisija jau ir formulējusi principus, kas attiecināmi uz zvejas iespēju jomā sagatavotajiem priekšlikumiem. Šos principus un noteikumus piemēroja, gatavojot priekšlikumu par zvejas iespējām 2007. gadam, un tie paliek spēkā arī attiecībā uz 2008. gadu. Tomēr ir daži papildu jautājumi, kas jāapspriež ar ieinteresētajām aprindām un dalībvalstīm. Tie izklāstīti turpmākajā tekstā.

3.1. KPN noteikšana krājumiem, par kuriem nav pieejama kvantitatīva prognoze attiecībā uz piesardzības robežām

3.1.1. Krājumi, par kuriem ir pieejami zinātnisko aģentūru ieteikumi

Zinātniskās aģentūras var sniegt skaitļos neietērptus ieteikumus, kuru gatavošanā izmantoti piesardzības kritēriji un formulējumā ir tādas frāzes kā „ievērojami jāsamazina zvejas piepūle”, taču ieteikums nav izteikts skaitliski. Šādi formulēti ieteikumi ir no datiem izrietošo tendenču un modelēšanas rezultāts, arī tad, ja šo pamatojumu neiesniedz. Tāpēc šādi ieteikumi jāuztver tikpat nopietni kā tie, kuri atbildīgajām personām iesniegti kopā ar matemātiskās modelēšanas rezultātiem. Pretējā gadījumā zinātnieku sniegtajiem ieteikumiem tiktu izvirzītas nepārdomātas prasības: nav pareizi uzstāt uz matemātiskās modelēšanas rezultātu iesniegšanu, lai ieteikums tiktu uztverts nopietni. Turklāt praktiskos pasākumos „jāpārtulko” arī vērtīgi, taču skaitļos neietērpti apgalvojumi par zivju krājumu stāvokli. Ņemot vērā iepriekš minēto, Komisija uzskata, ka būtu jāpiemēro šādas pamatnostādnes:

a) ja ZZTEK ieteikusi ierobežot nozvejas, saglabājot tās kādā noteiktā līmenī, rīcībai jābūt vienādei neatkarīgi no tā, vai ieteikumam ir pievienota nozvejas prognožu tabula, proti, jāpilda noteikums par KPN tuvināšanu ieteicamajam nozvejas apjomam, ievērojot to, ka ikgadējās KPN izmaiņas nedrīkst pārsniegt 15 %, un ņemot vērā konkrētā veida zvejas vajadzības un attiecīgos sociālos un ekonomiskos apsvērumus;

b) ja ieteikts samazināt zvejas piepūli, jālūdz, lai ZZTEK izmēra šīs piepūles intensitāti un iesaka vēlamo zvejas piepūli, bet uz laiku, kamēr darbs vēl nav pabeigts, ne vairāk kā par 15 % jāsamazina KPN;

c) ja ir skaitļos neizteikta norāde par to, ka krājuma apjoms palielinās labas krājuma papildināšanās rezultātā, KPN jāpalielina par 15 %, un otrādi — ja ir skaitļos neizteikta norāde par to, ka krājums ir apdraudēts vai ka tā apjoms samazinās sliktas krājuma papildināšanās dēļ, KPN jāsamazina ne vairāk kā par 15 %, ņemot vērā konkrētā veida zvejas vajadzības un attiecīgos sociālos un ekonomiskos apsvērumus;

d) ja ir nepārprotama, bet skaitļos neizteikta norāde par to, ka krājums ir noplicināts, un ieteikta vai nu nulles apjoma nozveja, vai nozvejas samazināšana līdz iespējami mazākam apjomam, Komisija ierosinās vislielāko samazinājumu, kas vēl ir saderīgs ar jauktās zvejas apsvērumiem un attiecīgajiem sociālajiem un ekonomiskajiem apsvērumiem. Ja uz krājumu attiecas atjaunošanas plāns, tad, ņemot vērā jaunāko zinātnisko informāciju, tiks ierosināti noteikumi, kas ir pēc iespējas tuvāki atjaunošanas plāna noteikumiem. Ierosinātais samazinājums katrā ziņā būs vismaz tik liels, cik to paredz iepriekš izklāstītie vispārīgie principi.

Komisija ir apņēmusies nodrošināt to, lai ierosinātās KPN (neatkarīgi no to apjoma) neietekmētu ilgtspējīgu attiecīgā krājuma izmantošanu. Komisija aicina ieinteresētās aprindas un dalībvalstis uzlabot to rīcībā esošos datus par krājumiem, kurus tās izmanto, kā arī datus par ekonomiskajiem rādītājiem, un izteikt viedokli par zinātnisko ieteikumu īstenošanu saskaņā ar iepriekš izklāstītajām pamatnostādņēm.

3.1.2. *Krājumi, par kuriem zinātniskie ieteikumi nav pieejami*

Attiecībā uz zināmu skaitu krājumu ZZTEK nav sniegusi ne bioloģiska rakstura ieteikumus, ne informāciju. Šajos gadījumos var piemērot kopējā zivsaimniecības politikā paredzēto tālredzīgo jeb piesardzības pieeju⁸, neatsaucoties uz zinātniskajiem ieteikumiem. Šādas virzības pamatā esošais princips var būt tas, ka nevajadzētu palielināt nozveju no konkrētā krājuma, kamēr nav pieejami zinātniski dati, kas apliecina, ka palielinājums būs ilgtspējīgs. Ja spēkā esošās KPN ir ievērojami lielākas par nesenām faktiskajām nozvejām, tās tiks pielāgotas faktiskajām nozvejām, KPN apjomu samazinot par 15 % gadā.

3.2. **KPN noteikšana krājumiem, kas atrodas ārpus drošām bioloģiskām robežām**

Nesenā pieredze (sk. 2.5. punktu) rāda, ka pēc apspriešanās ar ieinteresētajām aprindām pieņemtie lēmumi par zvejas iespējām kopumā nav uzlabojuši krājumu stāvokli piesardzības pieeju raksturojošo atskaites punktu ziņā. Attiecībā uz daudziem krājumiem nozares darbība joprojām ir nopietni apdraudēta.

⁸ 2. pants Padomes 2002. gada 20. decembra Regulā (EK) Nr. 2371/2002 par zivsaimniecības resursu saglabāšanu un ilgtspējīgu izmantošanu saskaņā ar kopējo zivsaimniecības politiku (OV L 358, 31.12.2002., 59. lpp.).

Šādos gadījumos KPN samazinājumam noteiktais 15 % ierobežojums var izrādīties problemātisks. Piemēram, mencas krājuma samazināšanos ūdeņos uz rietumiem no Skotijas šāds 15 % liels KPN samazinājums nebūtu apturējis.

Minētais krājums ārpus drošām bioloģiskām robežām nonāca 1985. gadā, un kopš tā laika krājuma apjoms ik gadu ir sarucis par aptuveni 10 %. Ja šajā laikposmā KPN katru gadu samazinātu par 15 %, zvejas izraisītā mirstība samazinātos tikai par 5 % gadā. Šāds temps ir par lēnu, lai nodrošinātu labu krājuma atjaunošanos. Lai varētu panākt vērā ņemamu stāvokļa uzlabojumu, iespējams, ka šādos gadījumos būs vajadzīgs lielāks samazinājums nekā 15 % gadā.

Lai šādi krājumi atkal atgrieztos drošās bioloģiskās robežās, zvejas iespējas jānosaka tā, lai samazinātos zvejas izraisītā mirstība, un tas var nozīmēt, ka KPN jāsamazina vairāk nekā par 15 %. Kaut arī paziņojumā par politiku 2007. gadam jau bija paredzēts neierosināt tādas zvejas iespējas, kuru izmantošanas rezultātā turpinātos krājumu stāvokļa pasliktināšanās, var būt jārikojas vēl aktīvāk, piemēram, veicinot pietiekami strauju tuvināšanos drošām bioloģiskām robežām.

Komisija aicina iesaistītās aprindas izteikt viedokli par paņēmieniem ilgtermiņa risku samazināšanai ar alternatīvām zvejas iespēju noteikšanas metodēm, jo īpaši par to krājumu straujākas atjaunošanās veicināšanu, kas atrodas ārpus drošām bioloģiskām robežām, par ārpus drošām bioloģiskām robežām atrodošos krājumu skaita samazināšanu un par zvejas izraisītās mirstības rādītāju samazināšanu, ja tie pārsniedz saskaņā ar piesardzības pieeju noteiktos rādītājus

3.3. KPN noteikšana mencas krājumiem, uz kuriem attiecas mencas krājumu atjaunošanas plāns

2008. gadam Komisija ierosinās ar atjaunošanas plāna noteikumiem saderīgas iespējas zvejai no mencas krājumiem, ja vien ZZTEK varēs novērtēt krājumu apmēru un zvejas izraisīto mirstību, tādējādi padarot iespējamu minētā plāna tiešu piemērošanu.

Vairumā apgabalū 2006. gadā netika novērots manāms mencu mirstības samazinājums, nedz arī vērā ņemama krājumu atjaunošanās. Tā kā 2007. gadam noteiktie pārvaldības pasākumi ir līdzīgi tiem, kas bijuši spēkā kopš 2004. gada, gaidāms, ka aprakstītais stāvoklis saglabāsies arī 2007. gadā. Mencas saglabāšanas pasākumus 2007. gadā pārskatīs. Laika posmā līdz jauna mencas krājumu atjaunošanas regulējuma ierosināšanai, kas nenotiks drīzāk par 2008. gadu, pārskatīšanā izdarītie secinājumi tiks ņemti vērā, gatavojot priekšlikumus par mencu zvejas iespējām 2008. gadā.

Kamēr Ķeltu jūras mencas vēl nav iekļautas mencas krājumu atjaunošanas regulējumā, tiks gādāts par to, lai šā krājuma saglabāšanai ierosinātie pasākumi būtu salīdzināmi un saderīgi ar pasākumiem, kurus piemēro pārējiem mencas krājumiem.

Mencas krājumu atjaunošanas pasākumi tiks apspriesti atsevišķā procedūrā, par pamatu ņemot 2007. gada martā Edinburgā notikušā un mencas krājumu atjaunošanas tematikai velītā simpozija rezultātus. Apspriešanās secinājumus izmantos, gatavojot priekšlikumu par zvejas iespējām 2008. gadam saskaņā ar atjaunošanas plānu tā pašreizējā un — vēlāk — pārskatītajā redakcijā.

3.4. Zvejas iespējas un zvejas piepūle

Komisija ierosinās koriģēt pieļaujamo zvejas piepūles apmēru saskaņā ar spēkā esošajiem ilgtermiņa pārvaldības un krājumu atjaunošanas plāniem.

2007. gadā Komisija sāks diskusiju ar attiecīgajām ieinteresētajām aprindām un dalībvalstīm, lai noskaidrotu, kā vienkāršot, uzlabot un saliedēt spēkā esošos zvejas piepūles pārvaldības režīmus. Šīs diskusijas sākumā tiks apspriesta zvejas piepūles un zvejas kapacitātes rādītāju noteikšana (COM(2007) 39), ņemot vērā mencas krājumu atjaunošanas simpozijā apskatītos jautājumus. Diskusijas rezultāti Komisijai palīdzēs izstrādāt noteikumus, kas būs kopēji visiem spēkā esošajiem zvejas piepūles režīmiem. Pieaugs noteikumu izpildāmība un darbības efektivitāte, un tādējādi tiks sekmēta mencas krājumu atjaunošanās. Minētās diskusijas rezultāti palīdzēs arī to priekšlikumu izstrādē, kurus, iespējams, sagatavos 2007. gadā, lai paredzētu 2008. gadā piemērojamos pārejas posma pasākumus.

Ieinteresētās aprindas un dalībvalstis tiek aicinātas aktīvi iesaistīties šajā diskusijā.

4. TEHNISKIE PASĀKUMI

Ikgadējās Zvejas iespēju regulās ietvertu tehnisko pasākumu skaits tiks samazināts, „pārceļot” šos pasākumus uz trijām citām regulām.

2007. gada maijā Padomei jāpieņem priekšlikums par saglabāšanas un noteikumu izpildes pasākumiem *NAFO* apgabalā. Patlaban tiek caurlūkoti noteikumi par zvejai Atlantijas okeāna ūdeņos izmantotajiem tehniskajiem līdzekļiem, un 2007. gada rudenī tiks iesniegts priekšlikums, ar ko pārskata Padomes Regulu (EK) Nr. 850/98. Turklāt Komisija 2007. gada pirmajā pusē ierosinās regulu par tehniskajiem pasākumiem, kurus iesaka Starptautiskā Atlantijas tunzivju saglabāšanas komisija (*ICCAT*).

Vispārējās tehnisko pasākumu pārskatīšanas satvarā tiks pārskatīti arī pasākumi par dziļūdens žaunu tīkliem. Attiecībā uz 2008. gadu III pielikumā var tikt ierosināti pārejas posma pasākumi.

Komisija kopā ar ieinteresētajām aprindām un dalībvalstīm apspriedīs zivsaimniecības pārvaldības pasākumu īstenošanas gaitu Vidusjūrā. Ja būs vienošanās par drīzas pasākumu pieņemšanas lietderību, Komisija šādus pasākumus var ierosināt III pielikumā.

Izmetumu apjoma samazināšanas problēma ir sīki apskatīta atsevišķā paziņojumā⁹. Vajadzības gadījumā III pielikumā var paredzēt arī dažus sākotnējus pasākumus, kuru mērķis ir izmetumu apjoma samazināšana.

⁹ Politika nevēlamu piezveju samazināšanai un izmetumu novēršanai Eiropas zvejniecībā. COM(2007) 136, galīgā redakcija.

5. CITI JAUTĀJUMI

Dalībvalstis ir apņēmušās iesniegt datus par dzeloņu haizivju nozvejām 2007. gadā. Pamatojoties uz šiem datiem, Komisija ierosinās vienu vai vairākas KPN un kvotu sadalījumu dalībvalstīm, lai aizsargātu šo noplicināto krājumu.

Komisija 2007. gadā gatavos ilgtermiņa plānu ziemeļu heka krājumu pārvaldībai, tostarp veiks ietekmes novērtējumu un apspriedīsies ar ieinteresētajām aprindām. Šim ilgtermiņa plānam jābūt saderīgam ar lēmumu, kas 2002. gadā notikušajā pasaules augstākā līmeņa sanāksmē par ilgtspējīgu attīstību pieņemts attiecībā uz maksimālo ilgtspējīgas ieguves apjomu.

Saistībā ar siļķu haizivi Komisija, apspriedusies ar dalībvalstīm, 2007. gadā ierosinās pieņemt attiecīgu ieteikumu Starptautiskajā Atlantijas tunzivju saglabāšanas komisijā. Atbilstošus pasākumus ierosinās 2008. gadam paredzēto zvejas iespēju satvarā.

6. SECINĀJUMS

Ieinteresētās aprindas un dalībvalstis tiek aicinātas rūpīgi izskatīt iepriekš minētos jautājumus. Lai apspriešanās rezultātus varētu laikus apkopot un izmantot, Komisijai visas atbildes jāsaņem ne vēlāk kā 2007. gada 31. jūlijā.