

31994L0012

L 100/42

EIROPAS KOPIENU OFICIĀLAIS VĒSTNESIS

19.4.1994.

## EIROPAS PARLAMENTA UN PADOMES DIREKTĪVA 94/12/EK

(1994. gada 23. marts),

**kas attiecas uz pasākumiem pret gaisa piesārņošanu, kuru rada emisijas no mehāniskajiem transportlīdzekļiem, un ar ko groza Direktīvu 70/220/EEK**

EIROPAS PARLAMENTS UN EIROPAS SAVIENĪBAS PADOME,

ņemot vērā Eiropas Kopienas dibināšanas līgumu un jo īpaši tā 100.a pantu,

ņemot vērā Komisijas priekšlikumu <sup>(1)</sup>,

ņemot vērā Ekonomikas un sociālo lietu komitejas atzi-  
numu <sup>(2)</sup>,

saskaņā ar Līguma 189.b pantā paredzēto procedūru,

tā kā būtu jāpieņem pasākumi iekšējā tirgus ietvaros; tā kā iekšējais tirgus ir teritorija bez iekšējām robežām, kurā ir nodrošināta preču, personu, pakalpojumu un kapitāla brīva aprite;

tā kā pirmā Eiropas Kopienas rīcības programma par vides aizsardzību <sup>(3)</sup>, ko Padome apstiprināja 1973. gada 22. novembrī, aicināja ņemt vērā jaunākos zinātnes sasniegumus transportlīdzekļu izplūdes gāzu radītā atmosfēras piesārņojuma apkarošanā un attiecīgi grozīt iepriekš pieņemtās direktīvas; tā kā piekto rīcības programmu, kuru savā būtībā apstiprināja Padome savā 1993. gada 1. februāra rezolūcijā <sup>(4)</sup>, paredz papildu centienus būtiskai esošā transportlīdzekļu radīto piesārņojošo vielu emisiju līmeņa samazināšanai;

tā kā atsevišķas dalībvalstis nevar pietiekami veikt transportlīdzekļu radīto piesārņojošo vielu emisiju līmeņa samazināšanu un transportlīdzekļu iekšējā tirgus izveidošanu un darbības nodrošināšanu, un tāpēc to labāk varētu izdarīt, tuvinot dalībvalstu tiesību aktus attiecībā uz pasākumiem, kas veicami pret gaisa piesārņošanu no transportlīdzekļiem;

tā kā ir atzīts, ka transporta attīstība Kopienā ir radījusi būtiskus ierobežojumus attiecībā uz vidi; tā kā atsevišķu satiksmes blīvuma pieauguma oficiālo prognožu skaits ir izrādījies zemāks par oficiālajiem faktiskajiem datiem; tā kā šī iemesla dēļ ir jānosaka stingri standarti visiem mehāniskajiem transportlīdzekļiem;

tā kā Komisija ir pieņēmusi Eiropas programmu par emisijām, degvielām un motoru tehnoloģijām (EPEDD); tā kā šo programmu izveidoja, lai nodrošinātu, ka priekšlikumos turpmākām direktīvām par piesārņojošo vielu emisijām ir meklēti

labākie risinājumi gan patērētājiem, gan ekonomikai; tā kā šī programma ir daļa no ieguldījuma, ko var sniegt gan transportlīdzekļi, gan to izmantotā degviela;

tā kā Padomes Direktīva 70/220/EEK <sup>(5)</sup>, kas attiecas uz pasākumiem, kas jāveic pret gaisa piesārņošanu ar emisijām no mehāniskajiem transportlīdzekļiem, ir viena no atsevišķām direktīvām tipa apstiprināšanas procedūrā, kas noteikta ar Padomes Direktīvu 70/156/EEK (1970. gada 6. februāris) par dalībvalstu tiesību aktu tuvināšanu attiecībā uz mehānisko transportlīdzekļu un to piekabju tipa apstiprinājumu <sup>(6)</sup>;

tā kā ar Direktīvu 70/220/EEK nosaka robežvērtības oglekļa oksīda un nesadedzināta ogļūdeņraža emisijai no šādiem motoriem; tā kā vispirms šīs robežvērtības samazināja ar Direktīvu 74/290/EEK <sup>(7)</sup> un saskaņā ar Komisijas Direktīvu 77/102/EEK <sup>(8)</sup> papildināja ar robežvērtībām slāpekļa oksīdu pieļaujamajai emisijai; tā kā robežvērtības šiem trim piesārņojošu vielu tipiem būtiski samazināja ar Direktīvu 78/665/EEK <sup>(9)</sup>, 83/351/EEK <sup>(10)</sup> un 88/76/EEK <sup>(11)</sup>; šīs robežvērtības makrodaļiņas saturošām emisijām no dīzeļmotoriem ieviesa ar Direktīvu 88/436/EEK <sup>(12)</sup>; tā kā stingrākus Eiropas standartus piesārņojošo gāzveida vielu emisijai no mehāniskajiem transportlīdzekļiem, kuru darba tilpums ir mazāks par 1 400 cm<sup>3</sup>, ieviesa ar Direktīvu 89/458/EEK <sup>(13)</sup>; tā kā šos standartus attiecināja uz visām vieglajiem automobiļiem, neatkarīgi no to motora darba tilpuma, pamatojoties uz uzlaboto Eiropas testēšanas procedūru, ko sastāda papildu pilsētas braukšanas cikls un; tā kā prasības, kas attiecas uz iztvaikošanas emisijām un uz to transportlīdzekļa sastāvdaļu ilglaicīgumu, kas saistītas ar emisijām, kā arī stingrākus makrodaļiņas saturošo piesārņojošo vielu standartus transportlīdzekļiem, kas aprīkoti ar dīzeļmotoriem, ieviesa ar Direktīvu 91/441/EEK <sup>(14)</sup>; tā kā vieglie automobiļi, kas paredzēti vairāk nekā sešu pasažieru pārvadāšanai vai kuru maksimālā masa pārsniedz 2 500 kg, vieglie kravas automobiļi un apvidus transportlīdzekļi, kas ietverti Direktīvas 70/220/EEK darbības jomā, kas līdz šim ir pakļauti ne tik stingriem standartiem, tagad saskaņā ar Direktīvu 93/59/EEK ir pakļauti standartiem, kas ir tikpat stingri, kā tie, kas attiecas uz vieglajiem automobiļiem, ņemot vērā šādu transportlīdzekļu īpašos apstākļus;

<sup>(5)</sup> OV L 76, 6.4.1970., 1. lpp. Direktīva, kurā jaunākie grozījumi izdarīti ar Direktīvu 93/59/EEK (OV L 186, 28.7.1993., 21. lpp.).

<sup>(6)</sup> OV L 42, 23.2.1970., 1. lpp. Direktīva, kurā jaunākie grozījumi izdarīti ar Komisijas Direktīvu 93/81/EEK (OV 264, 23.10.1993. 49. lpp.).

<sup>(7)</sup> OV L 159, 15.6.1974., 61. lpp.

<sup>(8)</sup> OV L 32, 3.2.1977., 32. lpp.

<sup>(9)</sup> OV L 223, 14.8.1978., 48. lpp.

<sup>(10)</sup> OV L 197, 20.7.1983., 1. lpp.

<sup>(11)</sup> OV L 36, 9.2.1988., 1. lpp.

<sup>(12)</sup> OV L 214, 6.8.1988., 1. lpp.

<sup>(13)</sup> OV L 226, 3.8.1989., 1. lpp.

<sup>(14)</sup> OV L 242, 30.8.1991., 1. lpp.

<sup>(1)</sup> OV C 56, 26.2.1993., 34. lpp.

<sup>(2)</sup> OV C 201, 26.7.1993., 9. lpp.

<sup>(3)</sup> OV C 112, 20.12.1973., 1. lpp.

<sup>(4)</sup> OV C 138, 17.5.1993., 1. lpp.

tā kā Komisijas šajā jomā uzsāktais darbs pierāda, ka pašlaik Kopienā pieejamā labākā tehnoloģija ir tālāk uzlabojama, lai vieglie automobiļi atbilstu būtiski samazinātajām emisiju robežām; tā kā piedāvātie standarti attieksies gan uz jaunu transportlīdzekļu tipu apstiprināšanu, gan uz ražošanas atbilstības pārbaudēm, jo grozītā paraugu ņemšanas un statistiskās izvērtēšanas metodē ir likvidētas pielaišanas robežvērtībām, kas noteiktas iepriekšējā Direktīvas 70/220/EEK līmenī;

tā kā, ņemot vērā transportlīdzekļu emisiju radītā piesārņojuma nopietno līmeni un to lomu siltumnīcas efektu izraisīto gāzu radīšanā, ir nepieciešams samazināt emisijas, jo īpaši CO<sub>2</sub>, saskaņā ar saistībām, kas uzliktas ar Vispārējo konvenciju par klimata pārmaiņām, kas 1992. gada jūnijā parakstīta Rio; tā kā CO<sub>2</sub> tieši rodas, sadegot degvielai ar oglekļa bāzi; tā kā CO<sub>2</sub> var būtiski ierobežot, samazinot degvielas patēriņu; tā kā tam ir nepieciešama attīstība motoru un transportlīdzekļu būvē un degvielas kvalitātē; tā kā visus šos elementus ņems vērā sekojošā Komisijas priekšlikumā;

tā kā dalībvalstīm būtu jāļauj ar nodokļu atvieglojumiem veicināt tādu transportlīdzekļu ieviešanu, kas atbilst Kopienas līmenī pieņemtajām prasībām; tā kā šādiem nodokļu atvieglojumiem jāatbilst Līguma noteikumiem un atsevišķiem noteikumiem, kas paredzēti, lai izvairītos no tirgus izkropļošanas; tā kā šīs direktīvas noteikumi neietekmē dalībvalstu tiesības ietvert piesārņojošo vielu emisijas un citas vielas transportlīdzekļiem uzlikto ceļu satiksmes nodokļu aprēķināšanas pamatā;

tā kā šīs direktīvas iepriekšējās paziņošanas prasība neierobežo paziņošanas prasību, kas ir saskaņā ar Kopienas tiesību aktu noteikumiem, jo īpaši Līguma 93. panta 3. punktā;

tā kā Padomei līdz 1996. gada 30. jūnijam būtu jāpieņem prasības attiecībā uz līmeni no 2000. gada, pamatojoties uz priekšlikumu, kas Komisijai jāsniedz līdz 1994. gada 31. decembrim, un tā kā šis priekšlikuma mērķis ir būtiska transportlīdzekļu emisiju samazināšana;

tā kā Komisija ir veikusi plašas apspriedes ar ieinteresētajām personām, noslēdzot tās ar simpoziju "Auto emisijas 2000" 1992. gada 21. un 22. septembrī, kurā noskaidrojās, ka pašreizējai pieejai, kas koncentrēta uz izplūdes emisijām, ir jābūt vienam elementam līmenī pēc šīs direktīvas prasību ieviešanas, kā daļai no daudzpusējas pieejas, kas sastāv no

visiem pasākumiem ceļu satiksmes radītā piesārņojuma samazināšanai; tā kā visus parametrus, kas ir noteikti kā tādi, kuriem ir būtiska ietekme uz šādu piesārņojumu, pašlaik var atspoguļot tikai saraksta veidā; tā kā Komisija uzsāks nepieciešamo vides, tehnoloģijas un rentabilitātes aspektu analīzi, lai līdz 1994. gada decembra beigām skaitliski sniegtu mērķus Kopienas pasākumiem 2000. gadam;

tā kā transportlīdzekļu radīto piesārņojošo vielu emisiju līmeņa samazināšanas mērķis paredz, ka, Komisijai izdarot priekšlikumus pasākumiem, kas piemērojami pēc 2000. gada, un, cita starpā ņemot vērā papildu tehnisko pasākumu sagatavošanu, kā noteikts 4. pantā, tai nepieciešamības gadījumā jānosaka skaitliski mērķi, kas ietver tālāku sekojošu emisiju samazināšanu,

IR PIENĒMUŠI ŠO DIREKTĪVU.

#### 1. pants

Direktīvas 70/220/EEK I pielikumu groza saskaņā ar šīs direktīvas pielikumu.

#### 2. pants

1. Direktīvas 70/156/EEK 4. panta 1. punkta un 7. panta 1. punkta vajadzībām, no 1994. gada 1. jūlija vai, ja šī direktīva tiek publicēta *Eiropas Kopienų Oficiālajā Vēstnesī* pēc 1993. gada 31. decembra, sešus mēnešus pēc tās publicēšanas dalībvalstis atzīst atbilstību ar šo direktīvu grozītās Direktīvas 70/220/EEK prasībām.

2. No 1996. gada 1. janvāra dalībvalstis vairs nepiešķir:

— EK tipa apstiprinājumu saskaņā ar Direktīvas 70/156/EEK 4. panta 1. punktu, vai

— valsts tipa apstiprinājumu, izņemot gadījumu, kad piemēro Direktīvas 70/156/EEK 8. panta 2. punkta noteikumus,

par transportlīdzekļa tipu, pamatojoties uz iemesliem, kas saistīti ar gaisa piesārņošanu ar emisijām, ja transportlīdzeklis neatbilst ar šo direktīvu grozītās Direktīvas 70/220/EEK noteikumiem.

3. No 1997. gada 1. janvāra dalībvalstis:

— uzskata atbilstības sertifikātus, kas piešķirti jauniem transportlīdzekļiem saskaņā ar Direktīvu 70/156/EEK, par nederīgiem minētās direktīvas 7. panta 1. punkta vajadzībām, un

— liedz reģistrēt, pārdot un uzsākt ekspluatēt jaunus transportlīdzekļus, kuriem nav atbilstības sertifikāta saskaņā ar Direktīvu 70/156/EEK, izņemot gadījumus, kad izmanto Direktīvas 70/156/EEK 8. panta 2. punktu,

pamatojoties uz iemesliem, kas saistīti ar gaisa piesārņošanu ar emisijām, ja tas neatbilst ar šo direktīvu grozītās Direktīvas 70/220/EEK noteikumiem.

### 3. pants

Dalībvalstis var paredzēt nodokļu atvieglojumus tikai attiecībā uz transportlīdzekļiem, kas atbilst ar šo direktīvu grozītajai Direktīvai 70/220/EEK. Šādi atvieglojumi atbilst Līguma noteikumiem un šādiem nosacījumiem:

— tie attiecas uz jauniem transportlīdzekļiem, kas piedāvāti pārdošanai tādas dalībvalsts tirgū, kas jau iepriekš atbilst ar šo direktīvu grozītās Direktīvas 70/220/EEK prasībām,

— tos pārtrauc piemērot ar to emisiju vērtību obligāto piemērošanu, kas jauniem transportlīdzekļiem noteiktas 2. panta 3. punktā,

— attiecībā uz katru transportlīdzekļa tipu tie ir mazāki par papildu izmaksām tehniskiem risinājumiem, kas ieviesti, lai nodrošinātu atbilstību noteiktajām vērtībām, un to uzstādīšanas izmaksām transportlīdzeklī.

Komisiju savlaicīgi informē par pirmajā daļā minēto nodokļu atvieglojumu ieviešanu vai izmaiņām, lai tā varētu sniegt savus apsvērumus.

### 4. pants

Padome, darbojoties saskaņā ar Līgumā noteiktajiem noteikumiem, līdz 1996. gada 30. jūnijam pieņem lēmumu par priekšlikumiem tālākam Kopienas pasākumu līmenim pret transportlīdzekļu motoru radītu gaisa piesārņojumu, kurus Komisija iesniegs līdz 1994. gada 31. decembrim. Pasākumus piemēro no 2000. gada.

Šajos priekšlikumos Komisijai ir šāda pieeja:

— pasākumi ir tādi, lai radītu atbilstību Kopienas gaisa kvalitātes kritēriju un ar to saistītu mērķu prasībām,

— veic katra pasākuma veikšanas rentabilitātes izvērtēšanu; šajā vispārīgajā izvērtējumā cita starpā ņem vērā ieguldījumu, ko sniedz:

— satiksmes pārvalde, piemēram, pienācīgi sadalot vides izmaksas,

— uzlabots pilsētas sabiedriskais transports,

— jaunas dzinējspēku tehnoloģijas (piem., elektriskā transmisija),

— alternatīvu degvielu izmantošana (piemēram, biodegvielas),

gaisa kvalitātes uzlabošanai,

— pasākumi ir proporcionāli un pieņemami, ņemot vērā paredzētos mērķus.

Priekšlikumi, ņemot vērā iepriekš izklāstīto metodiku, kas mērķēta uz piesārņojošo vielu emisiju samazināšanu attiecībā uz šajā direktīvā iekļautajiem transportlīdzekļiem, sastāv jo īpaši no šādiem elementiem:

1. Tālāka šīs direktīvas prasību uzlabošana:

ko pamato, izvērtējot:

— tradicionālo motoru un pēcsadeģšanas tehnoloģiju potenciālu,

— iespējamus uzlabojumus testēšanas procedūrā, piemēram, aukstā palaišana, sākot ar zemu temperatūru, ilglaicīgumu (piemēram, atbilstības testos), iztvaikošanas emisijas,

— pasākumus tipa apstiprināšanas līmenī, atbalstot pastiprinātas pārbaudes un uzturēšanas prasības, ietverot, piemēram, iebūvētas diagnostikas sistēmas,

— iespēju veikt aprītē esošu transportlīdzekļu atbilstības pārbaudi,

— proporcionālo nepieciešamību pēc:

i) īpašām HC un NO<sub>x</sub> robežām papildu kumulatīvajām robežvērtībām; un

ii) pasākumiem, lai ietvertu piesārņojošās vielas, kas vēl netiek regulētas.

2. Papildu tehniskie pasākumi īpašas direktīvas ietvaros, ieskaitot:

— degvielas kvalitātes uzlabošanu, ciktāl tas attiecas uz transportlīdzekļu bīstamu vielu emisijām (jo īpaši benzols),

— pārbaudes un uzturēšanas programmas prasību pastiprināšanu.

Samazinātās robežvērtības, kas būs šīs jaunās direktīvas objekts, jauniem tipa apstiprinājumiem nepiemēros līdz 2000. gada 1. janvārim. Padome pieņems lēmumu par noteikumiem nodokļu atvieglojumu piešķiršanai, pamatojoties uz šīm robežvērtībām.

5. pants

Dalībvalstīs stājas spēkā normatīvi un administratīvi akti, kas vajadzīgi, lai līdz 1994. gada 1. jūlijam izpildītu šās direktīvas prasības, vai, ja šo direktīvu līdz 1993. gadam 31. decembrim npublicē Eiropas Kopienu Oficiālajā Vēstnesī, sešus mēnešus pēc tās publicēšanas. Par to dalībvalstis tūlīt informē Komisiju.

Kad dalībvalstis pieņem šos noteikumus, tajos ietver atsauci uz šo direktīvu vai arī šādu atsauci pievieno to oficiālajai publikācijai. Dalībvalstis nosaka paņēmienus, kā izdarīt šādas atsauces.

6. pants

Šī direktīva ir adresēta dalībvalstīm.

Briselē, 1994. gada 23. martā

Eiropas Parlamenta vārdā —

priekšsēdētājs

E. KLEPSCH

Padomes vārdā —

priekšsēdētājs

Th. PANGALOS

## PIELIKUMS

## GROZĪJUMI PIELIKUMIEM DIREKTĪVAI 70/220/EEK, KURĀ GROZĪJUMI IZDARĪTI AR DIREKTĪVU 93/59/EEK

## I PIELIKUMS

1. Pielikuma 3.1. iedaļa ir šāda:

“3.1. Pieteikumus transportlīdzekļa tipa apstiprinājumam saskaņā ar Direktīvas 70/156/EEK 3. pantu attiecībā uz tā izplūdes emisijām, iztvaikošanas emisijām un pretpiesārņojuma ierīču ilglaicīgumu iesniedz transportlīdzekļa ražotājs.”

2. Pielikuma 4. iedaļa ir šāda:

“4. EK TIPA APSTIPRINĀJUMA PIEŠĶIRŠANA

4.1. Ja atbilstīgās prasības ir izpildītas, EK tipa apstiprinājumu piešķir saskaņā ar Direktīvas 70/156/EEK 4. panta 3. punktu.

4.2. EK tipa apstiprinājuma sertifikāta paraugs ir norādīts IX pielikumā.”

3. Pielikuma 5.3.1.4. iedaļā Aiļu virsrakstus un tabulas pirmo rindu attiecībā uz M kategorijas transportlīdzekļiem aizstāj ar šo:

"Transportlīdzekļa kategorija	Atskaites masa RM (kg)	Robežvērtības				
		Oglekļa oksīda masa L <sub>1</sub> (g/km)		Ogļūdeņražu un slāpekļa oksīdu kopējā masa L <sub>2</sub> (g/km)		Makrodaļiņu masa L <sub>3</sub> (g/km)
		Benzīns	Dīzeļdegviela	Benzīns	Dīzeļdegviela	Dīzeļdegviela
M (?)	visas	2,2	1,0	0,5	0,7 (1)	0,08 (1)

(1) Transportlīdzekļiem, kas aprīkoti ar tiešās iesmidzināšanas tipa dīzeļmotoru, līdz 1999. gada 30. septembrim vērtība L<sub>2</sub> ir 0,9 g/km un vērtība L<sub>3</sub> ir 0,10 g/km.

(2) Izņemot: — transportlīdzekļus, kas projektēti vairāk nekā sešu pasažieru pārvadāšanai, ieskaitot vadītāju, — transportlīdzekļus, kuru maksimālā masa pārsniedz 2 500 kilogramus.”

4. Pielikuma 7. iedaļa ir šāda:

“7. RAŽOJUMU ATBILSTĪBA

7.1. Lai nodrošinātu ražojumu atbilstību, ir jāveic pasākumi saskaņā ar Direktīvas 70/156/EEK 10. pantā minētajiem noteikumiem.

Ražojumu atbilstību pārbauda, pamatojoties uz aprakstu tipa apstiprinājuma sertifikātā, kas dots šīs direktīvas IX pielikumā.

Ja iestāde nav apmierināta ar ražotāja audita procedūru, piemēro Direktīvas 70/156/EEK X pielikuma 2.4.2. un 2.4.3. nodaļu.

7.1.1. Ja ir jāveic I tipa tests un transportlīdzekļa tipa apstiprinājumam ir viens vai vairāki attiecinājumi, testus veic transportlīdzeklim, kas aprakstīts sākotnējā tehniskajā dokumentācijā.

7.1.1.1. Transportlīdzekļa atbilstības pārbaude I tipa testam.

Pēc iestādes izdarītās izvēles ražotājs nedrīkst veikt pielāgojumus izvēlētajā transportlīdzeklī.

7.1.1.1.1. Izlases kārtā no sērijas izvēlas trīs transportlīdzekļus un testē kā aprakstīts šī pielikuma 5.3.1. iedaļā. Nolietojuma koeficientus izmanto tādā pašā veidā. Robežvērtības ir minētas šī pielikuma 5.3.1.4. iedaļā.

7.1.1.1.2. Ja iestāde ir apmierināta ar ražojuma standarta atkāpi, ko devis ražotājs saskaņā ar Direktīvas 70/156/EEK X pielikumu, testus veic saskaņā ar šī pielikuma 1. papildinājumu.

Ja iestāde nav apmierināta ar ražojumu standarta atkāpi, ko devis ražotājs saskaņā ar Direktīvas 70/156/EEK X pielikumu, testus veic saskaņā ar šī pielikuma 2. papildinājumu.

- 7.1.1.1.3. Sērijas ražošanu uzskata par atbilstīgu vai neatbilstīgu, pamatojoties uz transportlīdzekļu paraugu ņemšanas pārbaudi, tiklīdz ir pieņemts lēmums par to, ka pārbaude ir izturēta attiecībā uz visām piesārņojošām vielām, vai par to, ka pārbaude nav izieta attiecībā uz vienu piesārņojošo vielu, saskaņā ar piemērojamiem testēšanas kritērijiem attiecīgajā papildinājumā.

Ja ir pieņemts lēmums par to, ka pārbaude ir izturēta attiecībā uz visām piesārņojošām vielām, šo lēmumu nemainīs ne ar kādiem papildu testiem, ko veic, lai pieņemtu lēmumu attiecībā uz pārējām piesārņojošām vielām.

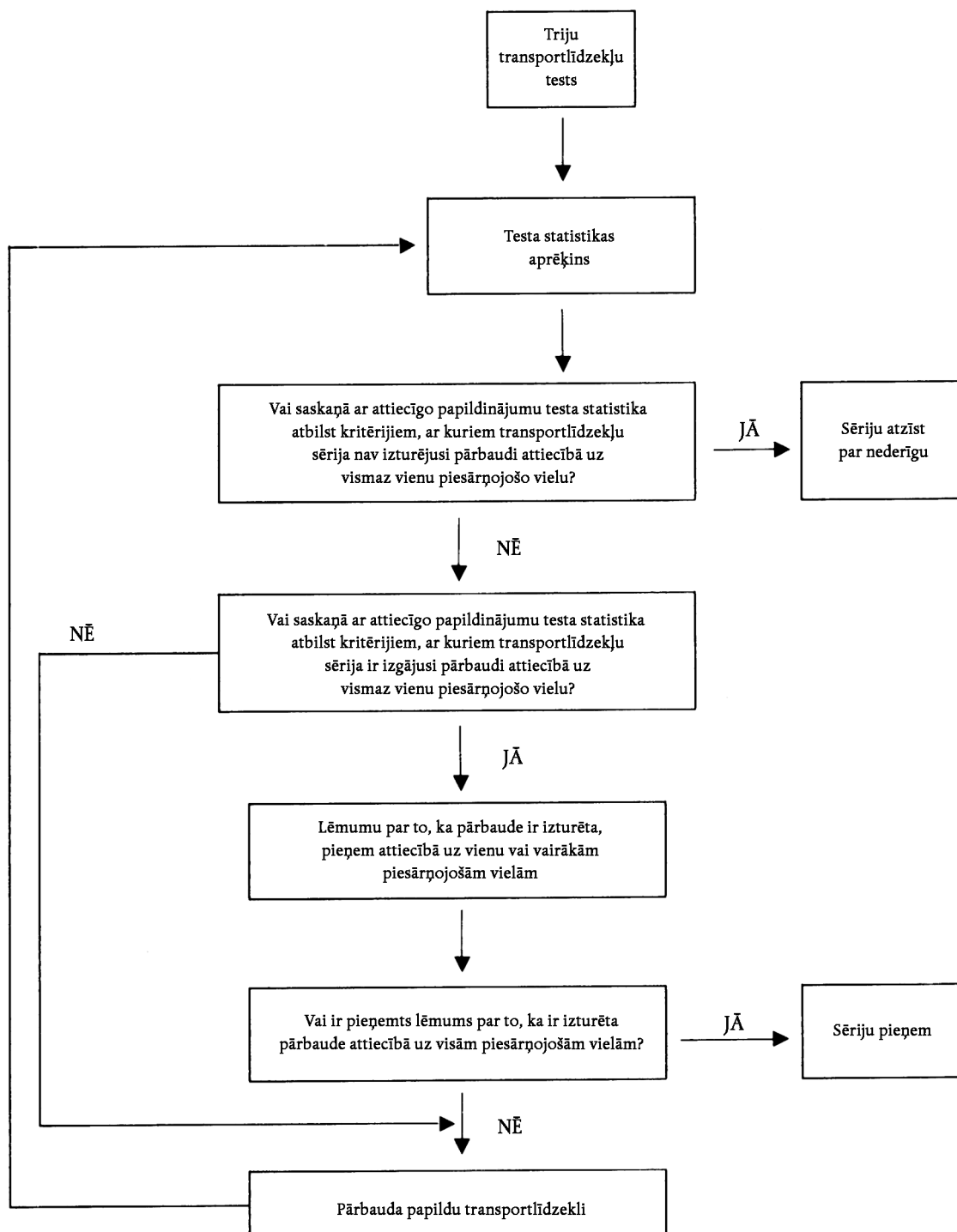
Ja attiecībā uz visām piesārņojošām vielām nav pieņemts lēmums par to, ka pārbaude ir izturēta, vai, ja attiecībā uz vienu piesārņojošo vielu nav pieņemts lēmums par to, ka pārbaude nav izieta, testu veic ar citu transportlīdzekli (skatīt I/7. attēlu).

- 7.1.1.2. Neatkarīgi no III pielikuma 3.1.1. nodaļas prasībām testus veiks ar transportlīdzekli, kas paņemts tieši no ražošanas līnijas.

- 7.1.1.2.1. Tomēr pēc ražotāja pieprasījuma testus var veikt ar transportlīdzekļiem, ar kuriem nobraukti:

- lielākais 3 000 km attiecībā uz transportlīdzekļiem, kas aprīkoti ar dzirksteļaiždedzes motoru,
- lielākais 15 000 km attiecībā uz transportlīdzekļiem, kas aprīkoti ar kompresijaizdedzes motoru.

Abos šajos gadījumos iestrādāšanas procedūru veiks ražotājs, kas nedrīkst šiem transportlīdzekļiem veikt jebkādu pielāgojumu.



1.7. attēls

7.1.1.2.2. Ja ražotājs vēlas iestrādāt transportlīdzekli ("x" km, kur  $x \leq 3\,000$  km attiecībā uz transportlīdzekļiem, kas aprīkoti ar dzirksteļaiždedzes motoru, un  $x \leq 15\,000$  km attiecībā uz transportlīdzekļiem, kas aprīkoti ar kompresijaizdedzes motoru), procedūra ir šāda:

- piesārņojošo vielu emisijas (l tips) mēra pie nulles un "x" km pirmajam testa transportlīdzeklim,
- emisiju izvērtēšanas koeficientu starp nulli un "x" km aprēķina par katru piesārņojošo vielu:

$$\frac{\text{Emisijas "x" km}}{\text{Emisijas nulle km}}$$

Tas var būt mazāks par 1,

- pārējos transportlīdzekļus var neiestrādāt, bet to nulles km emisijas sareizina ar izvērtēšanas koeficientu.

Šajā gadījumā izmantojamās vērtības ir:

- vērtības pie "x" km pirmajam transportlīdzeklim,
- vērtības pie "x" km, ko sareizina ar izvērtēšanas koeficientu pārējiem transportlīdzekļiem.

7.1.1.2.3. Visus testus var veikt ar pārdošanā esošu degvielu. Tomēr pēc ražotāja pieprasījuma var izmantot degvielas, kas aprakstītas VIII pielikumā.

7.1.2. Ja jāveic III tipa tests, tas jāveic visiem transportlīdzekļiem, kas izvēlēti I tipa COP testam (7.1.1.1.1.). Ir jāizpilda 5.3.3.2. iedaļas noteikumi.

7.1.3. Ja ir jāveic IV tipa tests, tas jāveic saskaņā ar VI pielikuma 7. iedaļu."

#### 1. papildinājums

1. Šajā papildinājumā ir aprakstīta procedūra, kas jāizmanto, lai pārbaudītu ražojuma atbilstību I tipa testam, ja ražotāja ražojuma standartnovirze ir apmierinoša.
2. Ar minimālo paraugu skaitu 3 paraugu ņemšanas procedūra ir noteikta tā, ka iespējamība, ka partija izturēs testu ar 40 % neatbilstīgu ražojumu, ir 0,95 (ražotāja risks = 5 %), kamēr iespējamība, ka partiju pieņems ar 65 % neatbilstīgu ražojumu, ir 0,1 (ražotāja risks = 10 %).
3. Par katru I pielikuma 5.3.1.4. iedaļā minēto piesārņojošo vielu izmanto šādu procedūru (skatīt I.7. attēlu).

Pieņemot, ka:

L = robežvērtības naturālais logaritms piesārņojošai vielai,

$x_i$  = mērījuma naturālais logaritms parauga I transportlīdzeklim,

s = ražojuma standartnovirzes prognoze (pēc mērījumu naturālā logaritma aprēķināšanas),

n = esošais parauga numurs.

4. Attiecībā uz paraugu aprēķināt testa statistiku, izsakot standartnoviržu summu no robežas un nosakot kā:

$$\frac{1}{s} \sum_{i=1}^n (L - x_i)$$

5. Pēc tam:

- ja testa statistika ir lielāka par tabulā (I.1.5.) minēto paraugu skaitu, par kuriem ir pieņemts lēmums, ka tests ir izturēts, tests attiecībā uz piesārņojošo vielu ir izturēts,
- ja testa statistika ir mazāka par tabulā (I.1.5.) minēto paraugu skaitu, par kuriem ir pieņemts lēmums, ka tests nav izturēts, tests attiecībā uz piesārņojošo vielu nav izturēts; pretējā gadījumā saskaņā ar I pielikuma 7.1.1.1. nodaļu testē papildu transportlīdzekli un aprēķinu atkārtoti piemēro paraugam ar paraugu skaitu, kas lielāks par vienu vienību.



I.1.5. TABULA

Testēto transportlīdzekļu kopējais skaits (esošais paraugu skaits)	Robežvērtība lēmumam par izturētu testu	Robežvērtība lēmumam par neizturētu testu
3	3,327	- 4,724
4	3,261	- 4,790
5	3,195	- 4,856
6	3,129	- 4,922
7	3,063	- 4,988
8	2,997	- 5,054
9	2,931	- 5,120
10	2,865	- 5,185
11	2,799	- 5,251
12	2,733	- 5,317
13	2,667	- 5,383
14	2,601	- 5,449
15	2,535	- 5,515
16	2,469	- 5,581
17	2,403	- 5,647
18	2,337	- 5,713
19	2,271	- 5,779
20	2,205	- 5,845
21	2,139	- 5,911
22	2,073	- 5,977
23	2,007	- 6,043
24	1,941	- 6,109
25	1,875	- 6,175
26	1,809	- 6,241
27	1,743	- 6,307
28	1,677	- 6,373
29	1,611	- 6,439
30	1,545	- 6,505
31	1,479	- 6,571
32	- 2,112	- 2,112

## 2. papildinājums

- Šajā papildinājumā ir aprakstīta procedūra, kas jāizmanto, lai pārbaudītu ražojumu atbilstības prasības I tipa testam, ja ražotāja sniegtā ražojuma standartnovirze ir neapmierinoša vai nav pieejama.
- Ar minimālo paraugu skaitu 3 paraugu ņemšanas procedūra ir noteikta tā, ka iespējamība, ka partija izturēs pārbaudi ar 40 % neatbilstīgu ražojumu, ir 0,95 (ražotāja risks = 5 %), kamēr iespējamība, ka partiju pieņems ar 65 % neatbilstīgu ražojumu, ir 0,1 (patērētāja risks = 10 %).
- Mērījumus I pielikuma 5.3.1.4. iedaļā minētajām piesārņojošām vielām uzskata par normāli sadalītiem log, un tie no sākuma jāpārvērš, izmantojot to naturālos logaritmus.  $m_0$  un  $m$  apzīmē attiecīgi minimālo un maksimālo paraugu skaitu ( $m_0 = 3$  un  $m = 32$ ) un  $n$  apzīmē esošo parauga numuru.

4. Ja mērījumu dabīgie logaritmi sērijā ir  $x_1, x_2, \dots, x_j$  un  $L$  ir robežvērtības naturālais logaritms piesārņojošai vielai, noteikt:

$$d_j = x_j - L$$

$$\bar{d}_n = \frac{1}{n} \sum_{j=1}^n d_j$$

$$v_n^2 = \frac{1}{n} \sum_{j=1}^n (d_j - \bar{d}_n)^2$$

5. Testa izturēšanas ( $A_n$ ) un neizturēšanas ( $B_n$ ) lēmuma numuri attiecībā pret esošo parauga numuru ir parādīti I.2.5. tabulā. Testa statistika ir attiecība  $\bar{d}_n$  un tā jāizmanto, lai šādi noteiktu, vai sērija ir izturējusi testu:

$m_0 \leq n \leq m$ :

- sērija ir izturējusi testu, ja  $\bar{d}_n$ ,
- sērija nav izturējusi testu, ja  $\bar{d}_n$ ,
- veic vēl vienu mērījumu, ja  $\bar{d}_n$ .

6. *Piezīmes*

Šādas rekursīvās formulas izmanto sekojošu testa statistikas vērtību aprēķināšanai:

$$\bar{d}_n = \left(1 - \frac{1}{n}\right) \bar{d}_{n-1} + \frac{1}{n} d_n$$

$$v_n^2 = \left(1 - \frac{1}{n}\right) v_{n-1}^2 + \frac{(\bar{d}_n - d_n)^2}{n-1}$$

$$(n = 2, 3, \dots; \bar{d}_1 = d_1; v_1 = 0)$$

I.2.5. TABULA  
 Minimālais paraugu skaits = 3

Paraugu skaits $n$	Robežvērtība lēmumam par izturētu testu $A_n$	Robežvērtība lēmumam par neizturētu testu $B_n$
3	- 0,80381	16,64743
4	- 0,76339	7,68627
5	- 0,72982	4,67136
6	- 0,69962	3,25573
7	- 0,67129	2,45431
8	- 0,64406	1,94369
9	- 0,61750	1,59105
10	- 0,59135	1,33295
11	- 0,56542	1,13566
12	- 0,53960	0,97970
13	- 0,51379	0,85307
14	- 0,48791	0,74801
15	- 0,46191	0,65928
16	- 0,43573	0,58321
17	- 0,40933	0,51718
18	- 0,38266	0,45922
19	- 0,35570	0,40788
20	- 0,32840	0,36203
21	- 0,30072	0,32078
22	- 0,27263	0,28343
23	- 0,24410	0,24943
24	- 0,21509	0,21831
25	- 0,18557	0,18970
26	- 0,15550	0,16328
27	- 0,12483	0,13880
28	- 0,09354	0,11603
29	- 0,06159	0,09480
30	- 0,02892	0,07493
31	0,00449	0,05629
32	0,03876	0,03876