



Briuselis, 2019 04 11
COM(2019) 169 final

KOMISIJOS ATASKAITA TARYBAI

Tarybos rekomendacijos dėl ilgalaikių bedarbių integracijos į darbo rinką vertinimas

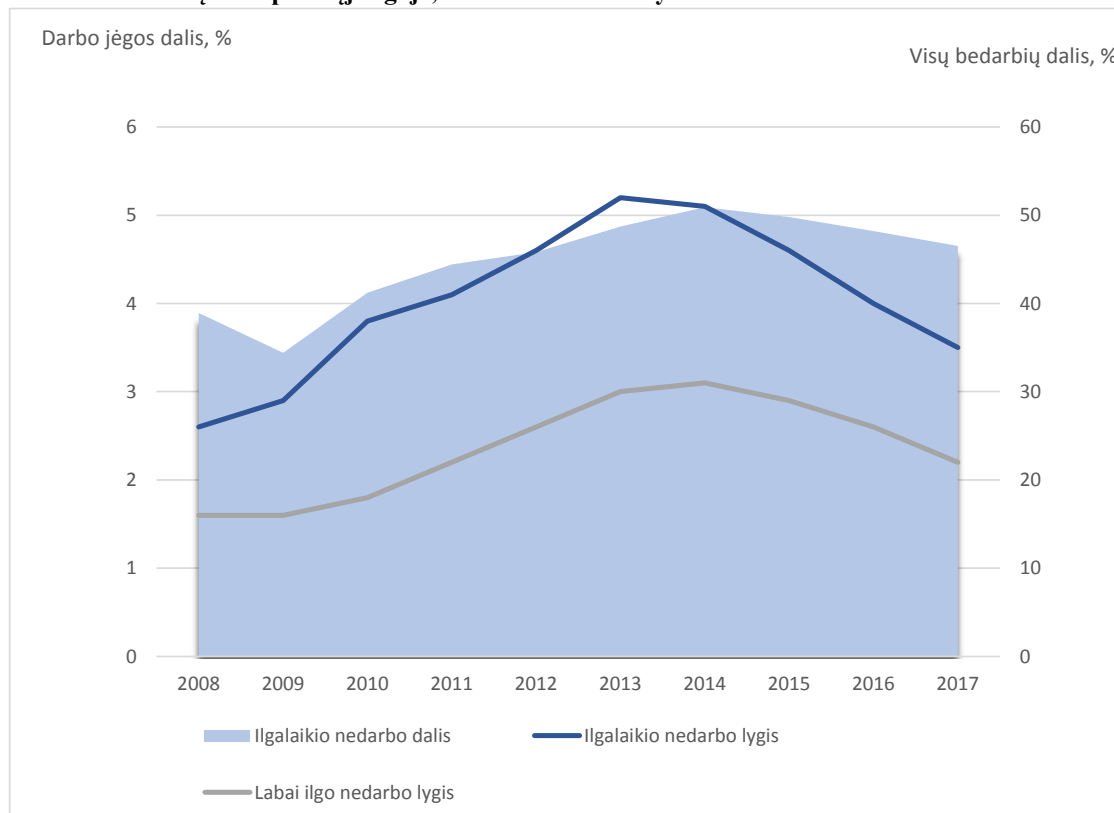
{SWD(2019) 154 final} - {SWD(2019) 155 final}

1. ĮVADAS

2007–2013 m. asmenų, kurie ilgiau kaip metus neturėjo darbo, skaičius Europoje padidėjo du kartus. Tuo metu, kai šis staigus ilgalaikio nedarbo didėjimas pasiekė aukščiausią lygį, Europos Sąjungoje buvo apie 12 mln. ilgalaikių bedarbių. Išspręsti šią problemą buvo vienas iš pagrindinių darbo vietų kūrimo ir ekonomikos augimo darbotvarkės uždavinių, tuo metu nustatytų Pirmininko J.-C. Junckerio politinėse gairėse¹.

Vėliau, atsigaunant ekonomikai, nedarbo tendencijos pagerėjo, tačiau ilgalaikių bedarbių įsidarbinimo lygis ir toliau buvo žemas. Daugumoje valstybių narių ilgalaikių bedarbių dalis, palyginti su visais bedarbiais, toliau didėjo, ir tai turėjo didelių socialinių pasekmių.

1 pav. 20–64 m. asmenų ilgalaikio nedarbo lygis ir ilgalaikio nedarbo dalis, 2008–2017 m. metiniai vidurkiai 28 šalių Europos Sąjungoje, Eurostato duomenys



2016 m. priimta **Tarybos rekomendacija dėl ilgalaikių bedarbių integracijos į darbo rinką**² siekiama spręsti šiuos uždavinius skatinant taikyti priemones, skirtas spartesniam grįžimui į darbo rinką trumpuoju ir (arba) vidutinės trukmės laikotarpiu užtikrinti. Šioje rekomendacijoje valstybės narės raginamos:

1. skatinti ilgalaikius bedarbius **registruotis** užimtumo tarnybose;

¹ https://ec.europa.eu/commission/publications/president-junckers-political-guidelines_lt.

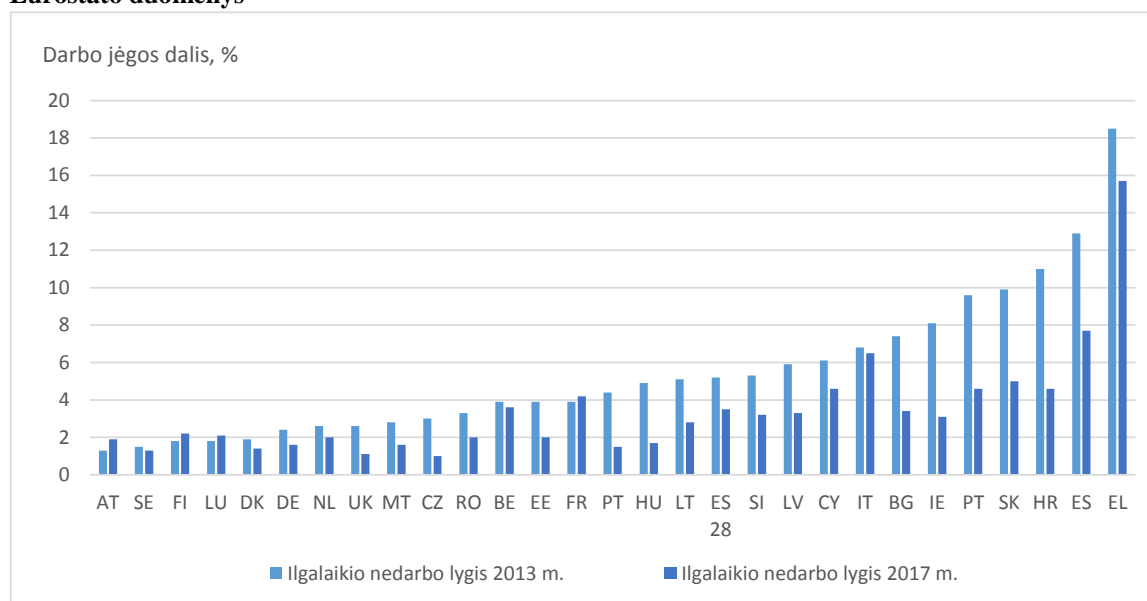
² 2016/C 67/01.

2. didinti **individualiems** ilgalaikių bedarbių **poreikiams pritaikytą paramą**, šiuo tikslu atliekant išsamų poreikių vertinimą, ir užtikrinti, kad ne vėliau kaip per 18 mėnesių būtų parengtas **grįžimo į darbo rinką susitarimas**;
3. didinti paramos tęstinumą, **vieno langelio principu veikiančioje įstaigoje** koordinuojant ilgalaikiams bedarbiams teikiamas paslaugas;
4. skatinti ir plėtoti darbdavių, socialinių partnerių, užimtumo ir socialinių tarnybų, valdžios institucijų, švietimo ir mokymo paslaugų teikėjų **partnerystę** ir plėtoti **darbdaviams skirtas paslaugas**.

Taip šia rekomendacija siekiama ne tik sustiprinti Europos užimtumo strategiją ir Tarybos sprendimą dėl valstybių narių užimtumo politikos gairių³, bet ir papildyti 2008 m. Komisijos rekomendaciją dėl iš darbo rinkos išstumtų asmenų aktyvios įtraukties⁴ ir 2013 m. Tarybos rekomendaciją dėl Jaunimo garantijų iniciatyvos nustatymo⁵.

Pastaruosius penkerius metus ES ekonomika nuolat augo, kartu buvo atkuriamas investicijų lygis, didėjo vartotojų paklausa, gerėjo viešųjų finansų būklė ir buvo toliau kuriamos darbo vietos, o dirbančių asmenų skaičius pasiekė rekordinį lygį – 240 mln. Ilgalaikio nedarbo lygis atitinkamai toliau mažėjo – 2013–2017 m. ilgalaikio nedarbo lygis ES vidutiniškai sumažėjo nuo 5,2 iki 3,5 proc.⁶ Nuo tada, kai buvo priimta ši rekomendacija, ilgalaikių bedarbių skaičius sumažėjo daugiau kaip 2,5 mln. Vis dėlto padėtis ES tebėra nevienoda, o kai kuriose valstybėse narėse dar nepasiektas prieš krizę buvęs lygis. Ilgalaikių bedarbių dalis, palyginti su visais bedarbiais, vis dar siekia apie 45 proc.

2 pav. 20–64 m. asmenų ilgalaikio nedarbo lygis pagal šalis, 2013 ir 2017 m. metiniai vidurkiai, Eurostato duomenys



³ Tarybos sprendimas (ES) 2018/1215.

⁴ Komisijos rekomendacija 2008/867/EB.

⁵ 2013/C 120/01.

⁶ Informacija apie naujausius ketvirčio duomenis pateikiama prie šios ataskaitos pridedamame Komisijos tarnybų darbiniam dokumente.

2. PAGRINDINIAI VERTINIMO REZULTATAI

Rekomendacijoje reikalaujama, kad Komisija 2019 m. pateiktų Tarybai rekomendacijos įgyvendinimo valstybėse narėse ir ES lygmeniu ataskaitą. Į šį vertinimą įtraukti visi penki geresnio reglamentavimo reikalavimuose nustatyti kriterijai: veiksmingumas, efektyvumas, suderinamumas, aktualumas ir Europos pridėtinė vertė⁷. Vertinimo laikotarpis – nuo 2015 m. pirmojo pusmečio iki 2018 m. lapkričio mėn.

Iš šio vertinimo matyti, kad ES valstybės narės įdiegė rekomendaciją atitinkančias priemones. Didžiausių politikos pokyčių įvyko tose valstybėse narėse, kuriose ilgalaikiams bedarbiams teikiama parama buvo mažiau išplėtotą, todėl didėja visoje ES įgyvendinamos politikos konvergencija. Vis dėlto, atsižvelgiant į tai, kad šioje rekomendacijoje raginama imtis tokių pokyčių, kurie dažnai yra struktūriniai ir kuriems įgyvendinti reikalinga politinė parama ir laikas, dar pernelyg anksti daryti išvadas dėl viso jos poveikio, įskaitant poveikį nedarbo lygiui. Tam tikrą įtaką nedarbo lygiui taip pat daro išorės veiksniai, visų pirma apskritai palankūs ekonomikos pokyčiai. Apskritai svarbu pažymėti, kad išsamesnį šios rekomendacijos poveikio vertinimą būtų galima atlikti tik sukaupus ne mažiau kaip trejų metų jos įgyvendinimo duomenis⁸.

2.1 Veiksmingumas

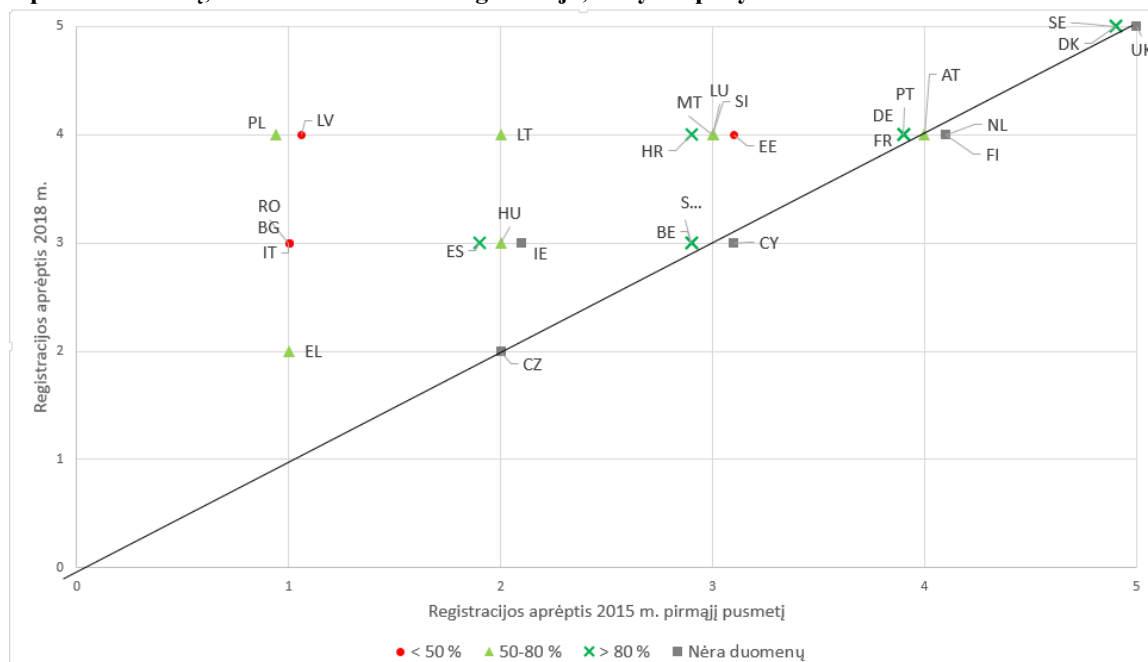
Aktyvios informavimo veiklos skatinimas

Norint gauti paramą integracijai į darbo rinką, būtina užsiregistruoti valstybinėse užimtumo tarnybose (VUT). Bendras valstybių narių, kuriose tokiose tarnybose registruojasi daug asmenų, ypatumas yra tai, kad tokia registracija yra viena iš sąlygų gauti išmokas.

⁷ Geresnio reglamentavimo gairės, SWD(2017) 350.

⁸ Geresnio reglamentavimo priemonių rinkinys, SWD(2017) 350.

3 pav. Priemonių, kuriomis skatinama registracija, kokybės pokyčiai 2015–2018 m.⁹



Šaltinis – pagrindiamasis vertinimo tyrimas, konsultacinė įmonė „Ramboll“, 2019 m. Pastaba. Šalys koduojamos remiantis 2014 m. ilgalaikių bedarbių registracijos rodikliais. Ilgalaikių bedarbių registracijos rodiklis – tai VUT užsiregistravusių ilgalaikių bedarbių dalis (darbo jėgos tyrimo duomenys).

Nuo tada, kai buvo priimta ši rekomendacija, 15-oje valstybių narių pagerėjo priemonių, kuriomis skatinama registracija, kokybė (3 pav.). Dažniausiai taikomos tokios priemonės kaip informacijos apie esamą paramą teikimas neregistruotiems asmenims ir informavimo priemonės, skirtos konkrečioms neaktyvių asmenų grupėms skatinti. Nustatyta, kad riboti pajėgumai yra viena iš įgyvendinimo kliūčių. Iš rezultatų matyti, kad valstybės narės, tiek keisdamos esamą praktiką, tiek diegdamos naujas priemones orientuojasi į konkrečias pažeidžiamas grupes (pvz., romus, trečiųjų šalių piliečius). Vis dėlto – iš dalies dėl nepakankamos turimų duomenų kokybės ir išsamumo – neįmanoma nuspręsti, kokių mastu šios priemonės padeda užmegzti ryšius su šiomis grupėmis, taip pat ar jos kuriamos ir įgyvendinamos vadovaujantis šia rekomendacija. Dar nėra aiškių įrodymų, kad taikant šias priemones registruojasi daugiau asmenų. Tam įtakos galėtų turėti keletas su šios rekomendacijos taikymo sritimi nesusijusių veiksnių, pavyzdžiui, palankios ekonominės tendencijos ir lėtai besikeičiantis požiūris į paslaugų kokybę.

1 langelis. Informavimo priemonių pavyzdys

Nuo 2017 m. **Maltos** VUT diegia naujas priemones, skirtas įvairioms ilgalaikių bedarbių grupėms. Bendradarbiaudamos su socialiniais darbuotojais, migrantų asociacijomis, švietimo įstaigomis ir NVO, VUT migrantams teikia konsultacijas darbo paieškos klausimais ir vykdo informavimo veiklą, siekdamas nustatyti ir užregistruoti vienišas motinas ar vienišus tėvus, kurie yra ilgalaikiai bedarbiai.

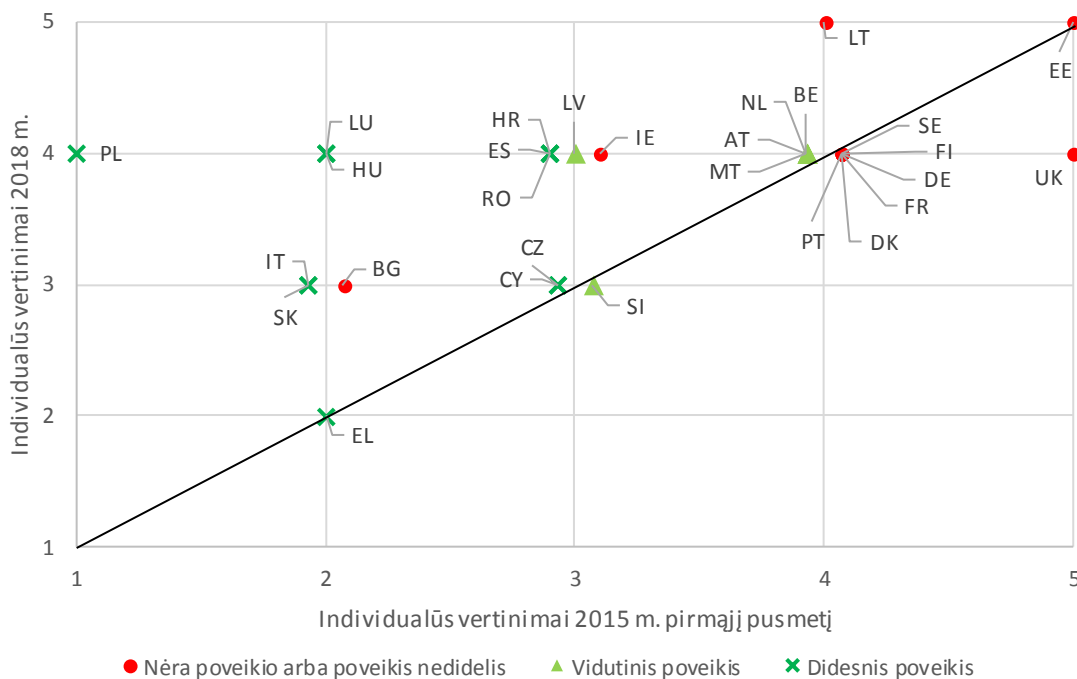
⁹ Įvertinimai grindžiami politikos pokyčiais, kurių ėmėsi nacionaliniai ekspertai. Atliekant pagrindiamąjį tyrimą šie pokyčiai buvo vertinami du kartus: 2015 m. pirmąjį pusmetį ir 2018 m. rugsėjo mėn. Šiais dviem momentais įdiegtų priemonių kokybė buvo vertinama balais nuo 1 iki 5. „1“ reiškia, kad paslauga nesukurta arba kad veikia tik paprasčiausias jos funkcijos, o „5“ – kad paslauga ir (arba) funkcija yra visiškai sukurta ir tinkamai išplėtotos ir atitinka visus pagrindinius šios rekomendacijos reikalavimus. Tas pats pasakytina ir apie 3, 4, 6 ir 8 pav.

Daugiausia dėmesio – asmeniui

Rekomendacijoje raginama visiems ilgalaikiams bedarbiams ne vėliau kaip per 18 mėnesių nedarbo laikotarpį atlikti išsamų individualiems poreikiams pritaikytą vertinimą ir pasiūlyti grįžimo į darbo rinką susitarimą. Į šį susitarimą turėtų būti įtrauktas individualiems poreikiams pritaikytas paslaugų pasiūlymas, apimantis atitinkamas vieno langelio principu veikiančios įstaigos teikiamas užimtumo, socialines ir kitas paslaugas. Jame turėtų būti nurodyti tikslai, terminai, tarpusavio įsipareigojimai ir galimos integracijos priemonės, skirtos grįžimui į darbo rinką užtikrinti.

Nuo 2015 m. priemonių, susijusių su individualiais vertinimais, kokybė pagerėjo 12-oje valstybių narių (4 pav.), įskaitant beveik visas valstybes nares, kuriose anksčiau buvo įdiegti prastai veikiantys mechanizmai.

4 pav. Priemonių, susijusių su individualiais vertinimais, kokybės pokyčiai 2015–2018 m.



Šaltinis – pagrindiamasis vertinimo tyrimas, konsultacinė įmonė „Ramboll“, 2019 m. Pastaba. Komisijos tarnybų darbiname dokumente (Europos Komisija, 2015 m.) pateiktos prognozės.

Daugiau kaip pusė VUT ilgalaikiams bedarbiams atlieka labiau prie poreikių pritaikytus individualius vertinimus ir teikia labiau pritaikytas konsultacijas negu kitų grupių bedarbiams. Paprastai ilgalaikiai bedarbiai, palyginti su kitomis grupėmis, gali naudotis įvairesnėmis paslaugomis (pvz., motyvavimo ir konsultavimo skolų grąžinimo klausimais), taip pat dažniau bendrauti su konsultantais.

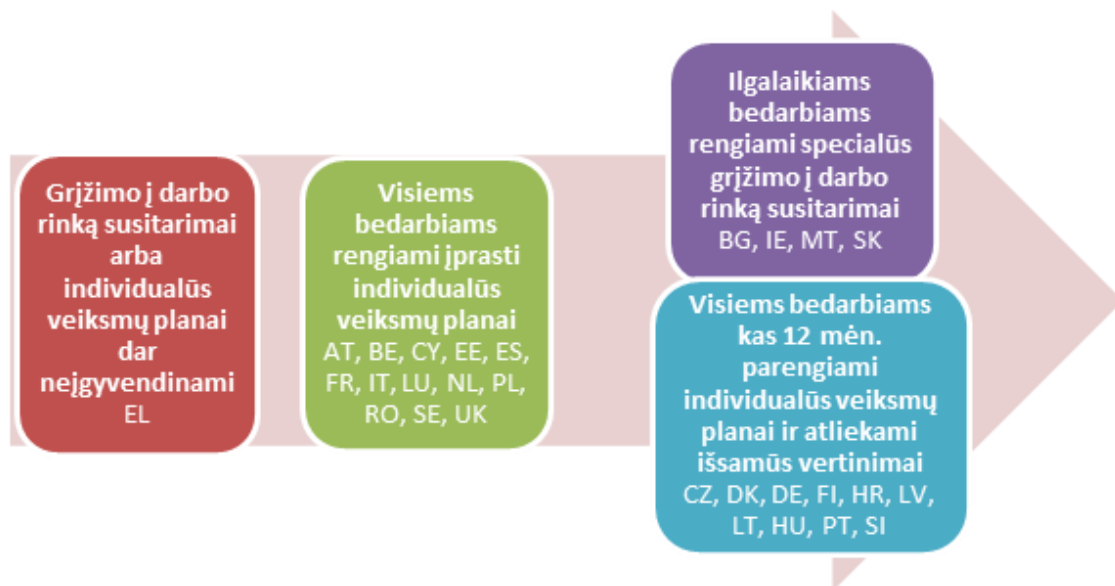
Iš stebėsenos duomenų¹⁰ matyti, kad dauguma VUT visiems registruotiems bedarbiams netrukus po registracijos ir dažnai ne vėliau kaip per 6 mėnesius pateikia individualų veiksmų planą. Šiame individualiame veiksmų plane, kuris pateikiamas atlikus pirminį

¹⁰ Ataskaita „Rekomendacijos dėl ilgalaikių bedarbių įgyvendinimo 2017 m. stebėsenos duomenys“ (angl. *Data collection for monitoring the LTU Recommendation: 2017*).

vertinimą, išdėstomas paslaugų pasiūlymas, taip pat paslaugų teikėjo ir kliento teisės ir pareigos. Taigi jis yra veiksmingas grįžimo į darbo rinką susitarimo, kurį raginama sudaryti šioje rekomendacijoje, pagrindas. Individualūs veiksmų planai paprastai peržiūrimi nuolat, atsižvelgiant į poreikį.

Rekomendacija dėl grįžimo į darbo rinką susitarimų įgyvendinama nevienodai. Tik pusėje valstybių narių pasiūlomas planas, į kurį įtraukiamos ne tik tipinės VUT teikiamos su užimtumu susijusios paslaugos, bet ir įvairesnės paramos paslaugos, pvz., rehabilitacijos, sveikatos priežiūros, ilgalaikės priežiūros ar būsto paslaugos. Tik pusė VUT, asmeniui tapus ilgalaikiu bedarbiu, atlieka išsamų vertinimą (5 pav.).

5 pav. Išsamūs vertinimai, atliekami pateikiant grįžimo į darbo rinką susitarimus arba individualius veiksmų planus



Šaltinis – Užimtumo, socialinių reikalų ir įtraukties GD ataskaita „Rekomendacijos dėl ilgalaikių bedarbių įgyvendinimo 2017 m. stebėsenos duomenys“ (angl. Data collection for monitoring the LTU Recommendation: 2017).

Grįžimo į darbo rinką susitarimus pasirašiusių ilgalaikių bedarbių dalis svyruoja nuo 25 iki 100 proc. Atrodo, kad įvairūs taikomi metodai (5 pav.) vis dar nedaro didelio poveikio perėjimo rodikliams. Vis dėlto vilčių teikia tendencija, kad šalyse, kuriose ilgalaikiams bedarbiams grįžimo į darbo rinką susitarimas arba individualus veiksmų planas pateikiamas kartu su išsamiu vertinimu, palyginti su šalimis, kuriose pateikiamas

tik įprastas individualus veiksmų planas, praėjus metams nuo įsidarbinimo vis dar dirbo daugiau ankstesnių ilgalaikių bedarbių¹¹.

2 langelis. Priemonių, kuriomis siekiama stiprinti individualiais poreikiais grindžiamą požiūrį, pavyzdys

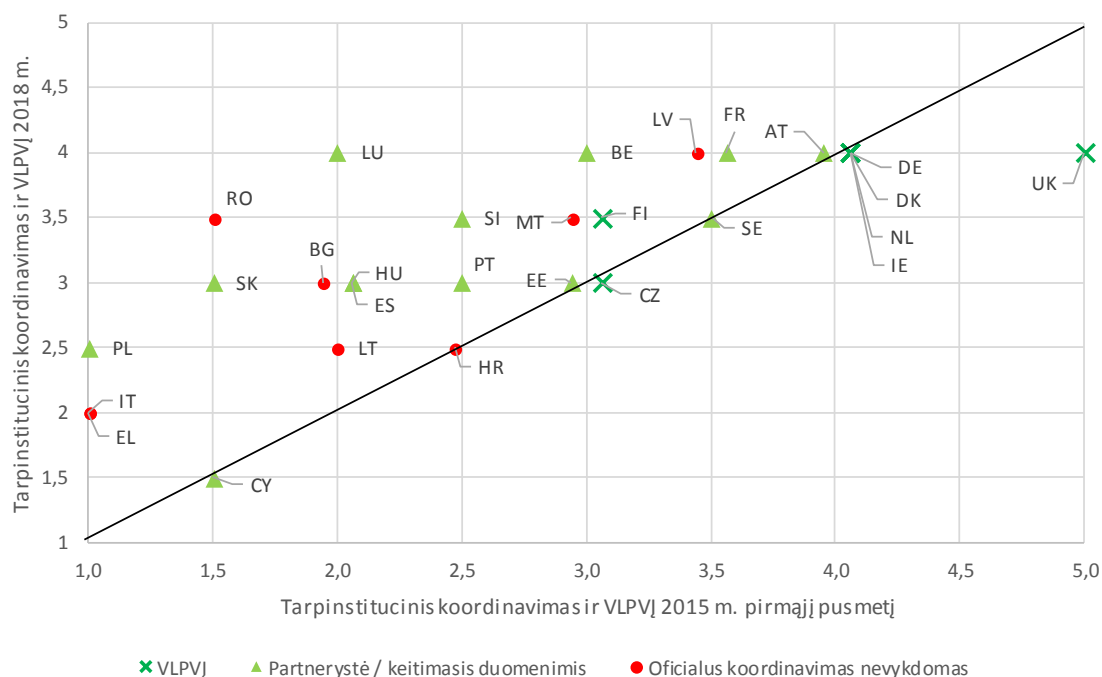
Kroatija yra sukūrusi statistinę profiliavimo priemonę. Ja VUT segmento klientams pagalba teikiama atsižvelgiant į jų atotrūkį nuo darbo rinkos, šiuo tikslu įvertinant jų galimybes įsidarbinti per 12 mėnesių nuo registracijos. Paskui darbo ieškantys asmenys, kuriems kyla didelis ilgalaikio nedarbo pavojus, nukreipiami papildomoms išsamioms konsultacijoms.

Kliūčių šalinimas, siekiant geriau koordinuoti veiksmus

Siekiant šalinti įvairias kliūtis, su kuriomis dažnai susiduria ilgalaikiai bedarbiai, svarbu koordinuoti teikiamas paslaugas. Rekomendacija stiprinamos pastangos užtikrinti labiau suderintą paslaugų teikimą, todėl 17-oje valstybių narių pagerėjo šioje srityje taikomų priemonių kokybė (6 pav.).

¹¹ Dvylikos šalių duomenys, 2016 m.

6 pav. Priemonių, kuriomis siekiama stiprinti tarpinstitucinį koordinavimą ir steigti vieno langelio principu veikiančias įstaigas (VLPVĮ), kokybės pokyčiai 2015–2018 m.



Šaltinis – pagrindžiamasis vertinimo tyrimas, konsultacinė įmonė „Ramboll“, 2019 m.

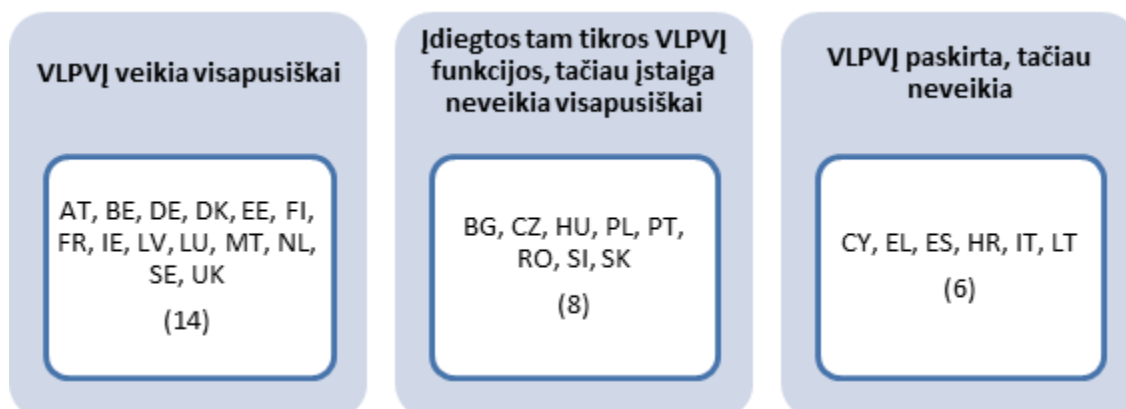
Šiuo metu visose valstybėse narėse įdiegti VUT ir socialinių tarnybų veiklos koordinavimo mechanizmai, pavyzdžiui, sudaryti dalijimosi duomenimis susitarimai arba sukurtos duomenų perdavimo sistemos, nors jų forma ir nevienoda. Vienas iš labiausiai paplitusių mechanizmų – dalijimosi duomenimis praktika. Ji labai svarbi steigiant vieno langelio principu veikiančias įstaigas, atsakingas už paramos asmenims teikimą pasiūlant suderintas paslaugas, apimančias užimtumo, socialinės paramos ir kitas paslaugas. Vieno langelio principu veikiančių įstaigų steigimo procesui būdingas tvirtas institucinis aspektas. Jam turi įtakos dalijimosi informacija apie asmenis teisinė sistema, o dėl įvairių valdymo lygmenų šis procesas gali tapti sudėtingesnis.

3 langelis. Vieno langelio principu veikiančios įstaigos pavyzdys

Suomijoje, taikant keleto tarnybų tarpusavio bendradarbiavimo modelį, ilgalaikiams bedarbiams sudaromos sąlygos gauti įvairią paramą. VUT, savivaldybė, teikianti socialines ir sveikatos priežiūros paslaugas, ir socialinio draudimo įstaiga, teikianti profesinės reabilitacijos paslaugas, bendradarbiauja arba toje pačioje vietoje, fizinėje vieno langelio principu veikiančioje įstaigoje, arba naudodamosi mobiliu įrenginiu.

Iš penkiolikos valstybių narių, kurios 2015 m. nebuvo įsteigusios vieno langelio principu veikiančios įstaigos, devynios įdiegė arba planuoja įdiegti priemones, skirtas tokioms įstaigoms steigti. Vis dėlto jos įgyvendinamos nevienodai. Kai kurios valstybės narės yra sukūrusios pagrindines sistemos dalis (pavyzdžiui, dalijimosi duomenimis mechanizmus), o kitos vieno langelio principu veikiančiomis įstaigomis paskyrė tam tikras institucijas, tačiau dar neužtikrino jų veikimo (7 pav.).

7 pav. Vieno langelio principu veikiančių įstaigų steigimo procesas

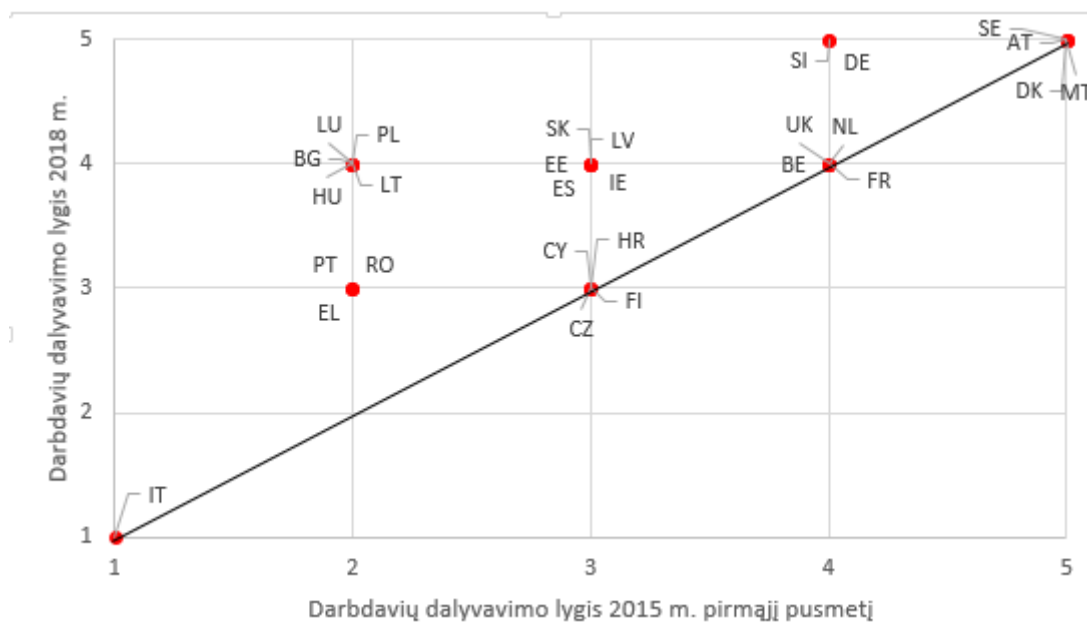


Šaltinis – Užimtumo, socialinių reikalų ir įtraukties GD duomenys, grindžiami pagrindžiamuoju tyrimu ir Užimtumo komiteto atliktos peržiūros išvadomis.

Aktyvesnis darbdavių dalyvavimas

Nuo tada, kai buvo priimta ši rekomendacija, 14-oje valstybių narių pagerėjo priemonių, kuriomis siekiama didinti darbdavių dalyvavimą, kokybė (8 pav.).

8 pav. Priemonių, kuriomis siekiama didinti darbdavių dalyvavimą, kokybės pokyčiai 2015–2018 m.



Šaltinis – pagrindžiamasis vertinimo tyrimas, konsultacinė įmonė „Ramboll“, 2019 m.

Darbdaviams skirtos paskatos – dažniausia darbdavių dalyvavimo skatinimo forma¹². Šiuo metu visose valstybėse narėse darbdaviams teikiamos tokios paslaugos kaip kandidatų tikrinimas ir remiamasis įdarbinimas, o didžiojoje daugumoje (24-iose valstybėse narėse) – mentorystės darbo vietoje ir įgūdžių tobulinimo paslaugos.

Mažesnė pažanga daroma paramos socialinėms įmonėms ir paramos po įdarbinimo paslaugų srityse. Darbdavių dalyvavimas taip pat priklauso nuo tokių veiksnių kaip

¹² VUT pajėgumų klausimyno tyrimo ataskaitos *ad hoc* modulis, 2018 m.

vietos aplinkybės, verslo aplinka ir socialinių partnerių gebėjimai. Novatoriški metodai, kuriais įtraukiamos socialinės įmonės ir NVO, dažnai vis dar tik išbandomi, todėl šioje srityje sudaroma mažiau oficialių susitarimų.

4 langelis. Priemonių, susijusių su darbdavių partneryste, pavyzdys

Prancūzijoje įgyvendinant projektą *Territoires zero chômeur de longue durée* steigiamos į užimtumą orientuotos įmonės, kurios pagal neterminuotas darbo sutartis samdo ilgalaikius bedarbius. Šios įmonės steigiamos įvertinus bendruomenės poreikius. VUT siūlo kandidatus laisvoms darbo vietoms užimti ir parengia juos integracijai į darbo rinką organizuodamos įgūdžių ugdymo kursus. 2017 m. šis bandomasis projektas buvo įgyvendinamas 10-yje vietovių, o 2019 m. jų skaičius išaugs iki 50.

Pažangos stebėseną

Per Europos semestrą vykdoma daugiašalė priežiūra padeda stebėti, kaip įgyvendinama ši rekomendacija. Siekdamas toliau remti šį procesą, Komisijos padedamos valstybės narės įdiegė kiekybinę stebėsenos sistemą, kuria naudojantis surinkti 2016 ir 2017 m. duomenys. Europos VUT tinklas parengė vieno langelio principu veikiančių įstaigų ir grįžimo į darbo rinką susitarimų kokybės standartų rinkinį, kuriuo grindžiamos valstybių narių atliekamos kokybinės peržiūros. VUT tinklas taip pat padeda rinkti kokybinius duomenis apie įgyvendinimą atlikdamas specialų tyrimą ir įgyvendindamas lyginamojo mokymosi projektą¹³. Vis dėlto atlikus vertinimą paaiškėjo, kad esama galimybių gerinti stebėsenos, kurią dėl rodiklių sudėtingumo ir tam tikrų duomenų trūkumo sudėtinga vykdyti, kokybę.

2.2 Efektyvumas

Buvo tikimasi, kad ši rekomendacija suteiks ekonominės naudos, tačiau, atsižvelgiant į trumpą vertinimo laikotarpį, dar pernelyg anksti, kad būtų galima tiksliai įvertinti, ar ji suteikė tokios naudos. Taip yra visų pirma todėl, kad valstybių narių lygmeniu dar visapusiškai neįgyvendintos šioje rekomendacijoje nurodytos priemonės.

Iš kokybinės informacijos matyti, kad kai kuriose valstybėse narėse šios rekomendacijos įgyvendinimo sąnaudos, atrodo, yra nedidelės, nes jos daugiausia susijusios su jau nustatytų vidaus procedūrų, gairių ir procesų ir (arba) tam tikrų jų dalių pokyčiais. Valstybėse narėse, kuriose buvo įgyvendinami nauji veiksmai, politikos formuotojai ir specialistai laikėsi nuomonės, kad sąnaudos, palyginti su suvokiama nauda, nėra pernelyg didelės. Nepaisant to, iš gautų rezultatų taip pat matyti, kad ypač regionų ir vietos lygmeniu riboti išteklių yra viena iš įgyvendinimo kliūčių.

Be to, vis dar pernelyg anksti vertinti visą šios rekomendacijos naudą, nes, kol bus galima pamatyti tam tikrą poveikį, turi praėti šiek tiek laiko. Taip pat sudėtinga aiškiai atskirti išorės veiksnių, pavyzdžiui, palankių ekonominių sąlygų, poveikį. Todėl paaiškėjo, kad sudėtinga pateikti patikimų įrodymų, kuriais remiantis būtų galima kiekybiškai įvertinti sąnaudas arba naudą, *tiesiogiai* susijusias su šios rekomendacijos įgyvendinimu valstybėse narėse. Suinteresuotieji subjektai laikosi nuomonės, kad ES

¹³ Sukurtas 2014 m. gegužės 15 d. Europos Parlamento ir Tarybos sprendimu Nr. 573/2014/ES dėl valstybinių užimtumo tarnybų (VUT) bendradarbiavimo stiprinimo.

lygmeniu patiriamos sąnaudos proporcingos keitimosi žiniomis ir reguliarios stebėsenos teikiamai naudai.

2.3 Aktualumas

Ši rekomendacija tebėra aktuali. Paramos ilgalaikiams bedarbiams kokybė vis dar nevienoda, taip pat tebėra nedarbo lygio skirtumų. Ši rekomendacija aktualesnė toms valstybėms narėms, kurių sistemos mažiau išplėtos, – jose ji padėjo didinti informuotumą apie esamus sunkumus ir parengti politikos darbotvarkę. Ji taip pat aktuali šalims, kurių sistemos labiau išplėtos, nes dėl demografinių pokyčių ir įtemptos padėties darbo rinkose tampa vis svarbiau, kad dirbtų visi asmenys, kurie gali dirbti. Kadangi valstybės narės pirmenybę teikia ankstyvuju etapu taikomoms priemonėms ir iš esmės visos valstybės narės individualius vertinimus, individualius veiksmų planus ir (arba) grįžimo į darbo rinką susitarimus registruotiems bedarbiams pateikia daug anksčiau, konkreti nuoroda į 18 mėnesių laikotarpį kaip į galutinį terminą tampa mažiau aktuali.

2.4 Suderinamumas

Ši rekomendacija glaudžiai suderinta su kitomis ES politikos priemonėmis, kuriomis siekiama padėti asmenims grįžti į darbo rinką, pavyzdžiui, su Komisijos rekomendacija dėl aktyvios įtraukties, Tarybos rekomendacijomis dėl Jaunimo garantijų iniciatyvos nustatymo ir dėl įgūdžių tobulinimo kryptių¹⁴, taip pat su Trečiųjų šalių piliečių integravimo veiksmų planu¹⁵.

Jos nuostatos taip pat suderintos su Europos socialinių teisių ramsčiu¹⁶ ir naujausiomis užimtumo gairėmis. Užtikrinama sąveika ir su Europos semestru, ir su VUT tinklo atliekamu darbu. Siūlomos priemonės apskritai atitinka nacionalinius prioritetus.

Siekdamos geriau įgyvendinti rekomendaciją, valstybės narės taip pat naudoja Europos socialinio fondo (ESF) lėšomis. Iki 2017 m. pabaigos įgyvendinant ESF intervencinius veiksmus dalyvavo apie 2,6 mln. ilgalaikių bedarbių, t. y. 17 proc. visų iki šiol ESF paramą gavusių asmenų¹⁷.

2.5 Europos pridėtinė vertė

Rekomendacija padeda užtikrinti, kad šis klausimas būtų vienas iš didžiausių Europos ir valstybių narių politinės darbotvarkės prioritetų. Visų pirma tose valstybėse narėse, kuriose buvo tikimasi, kad rekomendacija padarys didelį poveikį, ji padėjo sutelkti

¹⁴ 2016/C 484/01.

¹⁵ COM(2016) 377 *final*.

¹⁶ Teisė gauti individualiai pritaikytą, tęstinę ir nuoseklią paramą ir teisė į išsamų individualų įvertinimą ne vėliau kaip per 18 mėnesių nedarbo.

¹⁷ Teminis pranešimas dėl paramos ilgalaikiams bedarbiams ESF ir Jaunimo užimtumo iniciatyvos lėšomis, Europos Komisija, 2019 m.

pastangas ir atliko įgyvendinimo orientyro funkcijas. Tai patvirtinta atitinkamose Tarybos patvirtintose Užimtumo komiteto (angl. EMCO) 2018 m. pagrindinėse gairėse¹⁸.

Komisija aktyviai remia valstybių narių pastangas integruoti ilgalaikius bedarbius į darbo rinką. Ji padeda kurti stebėsenos sistemą ir rinkti kokybinius duomenis visose valstybėse narėse. Komisija taip pat prisideda prie valstybių narių tarpusavio mokymosi pasitelkiant Užimtumo ir socialinių inovacijų programą (angl. EaSI) ir VUT tinklą – šis procesas taip pat padeda pasirengti būsimoms politinėms diskusijoms. Komisija toliau remia tarpusavio mokymąsi įgyvendindama novatorišką ESF tarpvalstybinio bendradarbiavimo tinklo užimtumo srityje projektą. Įgyvendinant šį projektą valstybėms narėms, norinčioms plėtoti ilgalaikiams bedarbiams teikiamą paramą, pritaikomi gerosios patirties projektai. Šiuo metu įgyvendinami bandomieji projektai, siekiant didinti atitinkamos veiklos mastą pasitelkiant ESF lėšas¹⁹.

3. LIKUSIOS ĮGYVENDINIMO SPRAGOS

Valstybės narės yra patvirtinusios įvairias priemones **registracijai** skatinti, tačiau tai dar nepadeda užtikrinti aukštesnių registracijos rodiklių. Vis dar esama galimybių plėtoti tikslingą viešųjų tarnybų vykdomą informavimo veiklą.

Nors vadovaujamosi labiau holistiniu požiūriu į teikiamą **individualią paramą**, individualių vertinimų kokybė nevienoda. Tai priklauso nuo darbo krūvio ir nuo to, ar asmeniui tapus ilgalaikiu bedarbiu, atliekamas išsamus vertinimas ir pateikiamas tikslinis pasiūlymas. Taip pat esama galimybių ankstyvuojant etapu daugiau dėmesio skirti tokiems procesams kaip įgūdžių poreikių prognozavimas ir įgūdžių vertinimas, kad būtų galima labiau sustiprinti prevenciją. Tai svarbu siekiant užtikrinti, kad ilgalaikis nedarbas netaptų dar vienu pažeidžiamumo veiksniumi.

Nors vienokie ar kitokie **grįžimo į darbo rinką susitarimai** sudaromi beveik visose valstybėse narėse, jie neatlieka tam tikrų pagrindinių funkcijų. Į tokius susitarimus paprastai įtraukiamos tik įprastos užimtumo tarnybos; tai – trūkumas, susijęs su nepakankamu paslaugų teikėjų bendradarbiavimu.

Valstybės narės iš tikrųjų stengiasi geriau **koordinuoti teikiamas paslaugas**. Vis dėlto tebėra spragų, susijusių su **vieno langelio principu veikiančių įstaigų** steigimu ir veikimu. Kyla kliūčių, susijusių su pagrindinių suinteresuotųjų subjektų pajėgumais valdyti integraciją, taip pat su politine parama instituciniams pokyčiams ir (arba) teisės aktų pakeitimams užtikrinti. Taip pat esama galimybių į veiklos koordinavimo susitarimus įtraukti daugiau dalyvių, visų pirma pilietinę visuomenę.

Darbdaviai dalyvauja aktyviau, tačiau labiausiai paplitusi dalyvavimo forma tebėra finansinės paskatos. Mažiau išplėtos paramos po įdarbinimo paslaugos ir parama socialinėms įmonėms. Daugiašalė suinteresuotųjų subjektų partnerystė, kuria siekiama užtikrinti tvarią integraciją į darbo rinką, paprastai taip pat yra mažiau paplitusi priemonė.

¹⁸ <http://data.consilium.europa.eu/doc/document/ST-14409-2018-INIT/lt/pdf>.

¹⁹ <https://ec.europa.eu/esf/transnationality/content/three-support-packages-fight-long-term-unemployment>.

Kalbant apie **stebėseną**, valstybės narės nemažą pažangą padarė duomenų rinkimo srityje, todėl duomenis galima geriau palyginti remiantis Tarybos Užimtumo komiteto sukurta rodiklių sistema²⁰. Vis dėlto reikia toliau dėti pastangas, siekiant gerinti duomenų kokybę ir išsamumą, taip pat valstybių narių pajėgumus rinkti informaciją apie asmenų padėtį įsidarbinus, pavyzdžiui, susiejant skirtingus registrus. Kalbant apie **ES paramą**, Komisija stebėsenos ir tarpusavio mokymosi srityse atlieka aktyvų vaidmenį. Būtų galima imtis tolesnių veiksmų, siekiant sustiprinti socialines inovacijas, šiuo tikslu pasitelkiant Užimtumo ir socialinių inovacijų programą, taip pat savanoriškas paramos ilgalaikiams bedarbiams iniciatyvas ir šios srities įmonių susivienijimus – pastarieji yra itin priklausomi nuo vietos paklausos.

4. ĮGYVENDINIMO STIPRINIMO BŪDAI

Atsižvelgiant į demografines tendencijas, įtemptą padėtį darbo rinkose ir sparčiai kintančias darbo rinkos sąlygas, labai svarbu užtikrinti, kad dirbtų visi, kurie gali dirbti. Kad geriau įgyvendintų šią rekomendaciją, **valstybės narės** galėtų dėti daugiau pastangų toliau išvardytose srityse:

Aktyvesnė registracija

- didinti užimtumo ir socialinių tarnybų pajėgumus užmegzti ryšius su neaktyviais asmenimis;
- rengiant informavimo priemones įtraukti pilietinę visuomenę, vietos subjektus ir pačius bedarbius;
- daugiau dėmesio skirti prevencijai, pasitelkiant išankstinio perspėjimo sistemas, įgūdžių poreikių prognozes ir darbo jėgos pasiūlos ir paklausos derinimą;

Individualios paramos kokybės gerinimas

- didinti valstybinių užimtumo tarnybų pajėgumus anksti teikti individualiems poreikiams pritaikytą ir holistinę paramą;
- užtikrinti, kad ilgalaikiams bedarbiams siūlomos aktyvios darbo rinkos politikos (angl. ALMP) priemonės būtų tikslinės ir pritaikytos prie jų poreikių;

Nuolatinis teikiamų paslaugų koordinavimas

- sparčiau steigti vieno langelio principu veikiančias įstaigas, šiuo tikslu užtikrinant politinę paramą, institucinius pokyčius ir teisės aktų pakeitimus, kad organizacijos galėtų keistis duomenimis ir koordinuoti savo veiksmus, pavyzdžiui, susiejant įvairius registrus;

Aktyvesnis darbdavių dalyvavimas

²⁰ <http://ec.europa.eu/social/BlobServlet?docId=16934&langId=en>.

- didinti VUT darbdaviams teikiamų paramos po įdarbinimo paslaugų spektrą, be kita ko, užmezgant tvirtus partnerystės ryšius su pilietinės visuomenės organizacijomis ir socialiniais partneriais;
- remti socialinių įmonių, ilgalaikiams bedarbiams suteikiančių darbo ir mokymosi galimybių, plėtrą;
- skatinti remiamąjį įdarbinimą ir darbo vietų pritaikymo metodus;

Stebėseną

- toliau gerinti duomenų, įskaitant duomenis apie pažeidžiamų grupių aprėptį, kokybę ir išsamumą;
- užtikrinti išsamesnius duomenis apie tolesnius veiksmus, kad būtų galima stebėti rezultatų tvarumą.

Europos Komisija gali padėti valstybėms narėms geriau įgyvendinti šią rekomendaciją:

- stebėdama individualių vertinimų ir grįžimo į darbo rinką susitarimų kokybės aspektus, padedant VUT tinklui;
- išnagrinėdama būdus, kaip būtų galima stebėti paslaugų integravimo lygį ir vieno langelio principu veikiančių įstaigų steigimo padėtį, taip pat toliau gerinti duomenų, įskaitant duomenis apie pažeidžiamų grupių aprėptį, kokybę ir išsamumą;
- nustatydama veiksmingos aktyvios darbo rinkos politikos kokybės kriterijus, grindžiamus Užimtumo komiteto atliekama aktyvios darbo rinkos politikos lyginamąja analize;
- skatindama tarpusavio mokymąsi pasitelkiant VUT tinklą, ESF komitetą, tarpusavio vertinimus ir kitus atitinkamus suinteresuotuosius subjektus;
- naudodamasi Užimtumo ir socialinių inovacijų programa, siekiant:
 - skatinti su darbdaviais, socialinės paramos tarnybomis ir pilietinės visuomenės organizacijomis atlikti politikos eksperimentus;
 - remti ilgalaikiams bedarbiams skirtų programų ir priemonių politinio poveikio vertinimus valstybėse narėse;
- skatindama naudotis Europos struktūriniais ir investicijų fondais, visų pirma Europos socialiniu fondu, Paramos struktūrinėms reformoms tarnyba, taip pat būsimuoju „Europos socialiniu fondu +“, reformų įgyvendinimo priemone ir programa „InvestEU“, siekiant:
 - teikti finansinę paramą ilgalaikiams bedarbiams skirtoms priemonėms, taip pat priemonėms, kuriomis siekiama didinti įsidarbinamumą ir integraciją į darbo rinką, visų pirma kalbant apie asmenis, kuriems kyla pavojus būti išstumtiems iš darbo rinkos;
 - padėti stiprinti įvairių tarnybų, dirbančių su ilgalaikiais bedarbiais, gebėjimus, įskaitant investicijas į vieno langelio principu veikiančių įstaigų organizaciją ir IT infrastruktūrą.